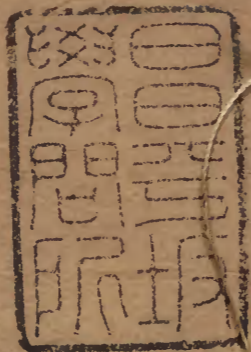


清通禮

十三四

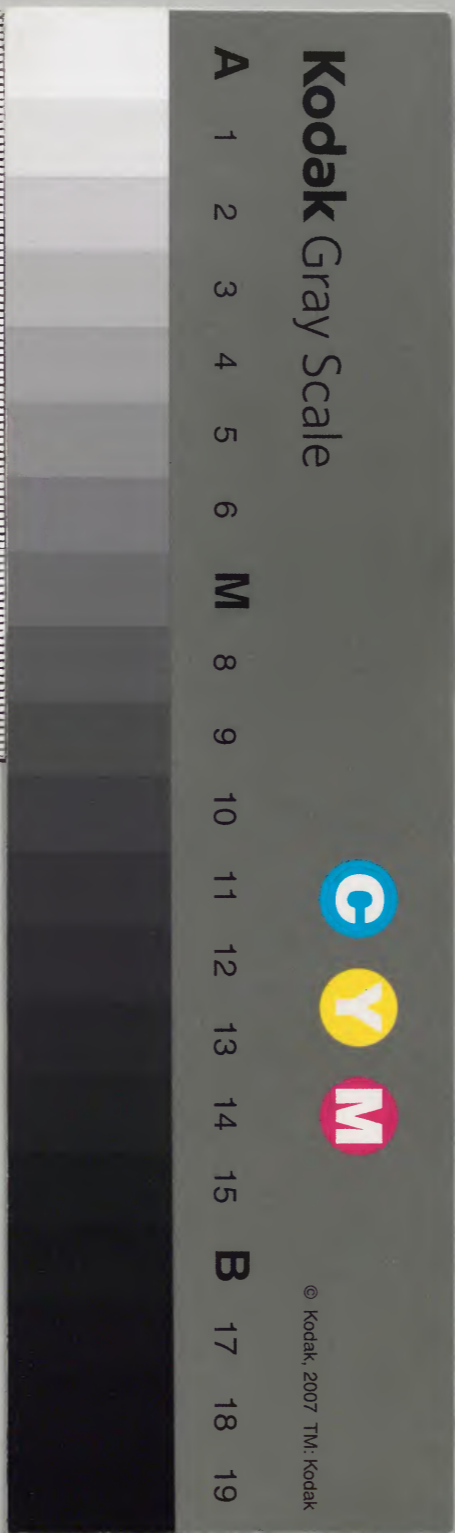
五



漢書門		九二〇七		
類	號	函	架	冊
	四	一	一	一
	三	三	三	三
	六	六	六	六

漢書		九二〇七		
類	號	冊	架	冊
	四	一	一	一
	三	三	三	三
	六	六	六	六

內閣文庫			
番號	漢	9207	
冊數		16	(6)
函號		295	31



大清通禮卷之十三

吉禮

天神

孟夏

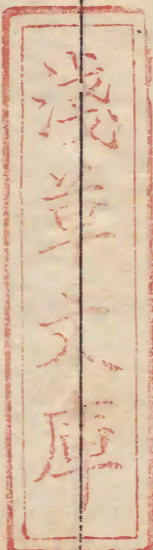
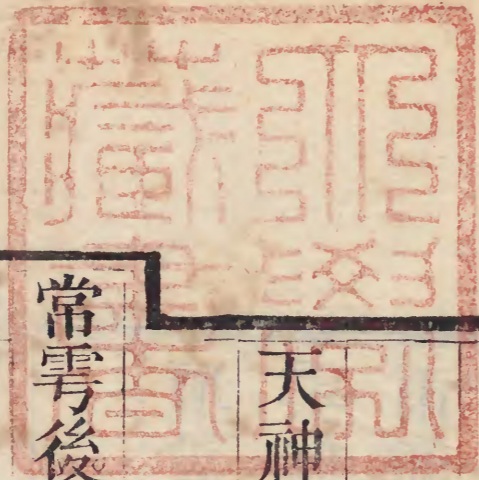
常雩後歲閏不雨迺祇告

天神壇以祈甘雨。祈而應則報祀。雨潦祈晴。冬旱祈

雪亦如之。祇告之禮。有司豫日諏吉。遣官一人

將事。文武官應陪祀者。咸與祈禱。同日祇告地祇壇

太歲殿各以參之一分祈前期各於公所致齋。太常寺具



祝文翰林院隨
時撰擬備脯醢果實潔壇境內外如告

各

壇廟之儀

右詠日致齋供具

祀日五鼓太常寺卿率屬人

壇設

雲師

雨師

風伯

雷師凡四案於

天神壇正中南向每案陳鹿脯鹿醢兔醢棗榛葡萄

桃實蓮實其前各設香案皆鑪一鐙二設案一

於南少西供祝版又東設一案陳禮神制帛四

色青一黑一
黃一白一香盤四尊四虛爵十有二凡帛異

篚尊實酒承以舟疏布冪勺具設洗於階下之

東設燎鑪於內壝南左門外樂部率太常寺協

律郎入設樂縣於階下之南罇鐘編鐘在東祝

從特磬編磬在西敔從東應鼓一麾一琴瑟笙

簫篴埴簾搏拊之屬東西分比陳樂舞於樂縣
之次均北面如式以次序陪祀官及執事官位
承祭官位南階下正中陪祀官位內壝南門外
東西各五班重行異等東位西上西位東上均
北面太常寺司祝一人立祝案西東面司香司
帛司爵各二人立尊案東西面司香司帛司爵
各二人立尊案西東面典儀一人立東階下西
面司樂協律郎樂工歌工舞佾依縣序立如常
位糾儀御史二人禮部祠祭司官二人分立階

上左右又御史二人禮部祠祭司官二人鴻臚
寺官二人分立陪祀官拜位左右均東西面掌
燎官率燎人立燎鑪之東南隅

右陳設序位

漏未盡承祭官暨陪祀執事各官咸雨冠素服
詣

壇祇埃贊引太常寺贊禮郎二人豫埃於門質明太
常寺卿詣

神庫上香行禮太常寺官屬詣各

神位前跪三叩興奉請入壇恭設石座內。

雲師左。

雨師右。

風伯次左。

雷師次右安訖跪叩如初退贊禮郎引承祭官自外壝南左門入內壝南左門贊盥洗承祭官盥手如儀引詣階下鴻臚寺序班引陪祀官至內壝南門外典儀贊樂舞生登歌執事官各共迺職

武舞執干戚進贊禮郎贊就位承祭官暨陪祀官咸就拜位立典儀贊迎

神司香奉香進至案前祇竢司樂贊舉迎

神樂奏祈豐之章辭曰雲車馳兮風旆征雷闐闐兮雨冥冥表六合兮穹青橫大川兮揚靈紛總總兮來會穆予心兮齋明協律郎舉麾工鼓祝樂作贊禮郎贊升

壇引承祭官升東階詣

雲師香案前立贊跪承祭官跪贊上香司香跪奉香

承祭官上炷香。三上瓣香。興次詣

雨師

風伯

雷師案前。上香畢。贊復位。引承祭官降階。復位。贊跪

叩。興。承祭官暨陪祀官。三跪九叩。興。協律郎偃

麾。工。戛。敵。樂。止。

凡樂以舉麾鼓祝作。以偃麾戛敵止。後同。

右盥洗就位迎

神

典儀贊奠帛爵。行初獻禮。司樂贊舉初獻樂奏

華豐之章。辭曰。束帛戔戔。兮筐篚將。昭誠素兮

鬯馨香。瘳此下民兮。侯有望。

神垂鴻祐兮。未渠央。有司揭尊。冪勺挹酒。實爵樂作。

司樂舉節。舞干戚之舞。

凡舞以節領之。導引進退後同。

司帛奉

篚。進至各案前。跪獻於案。三叩。興。司爵奉爵詣

各案北。跪奠於墊中。皆退。司祝詣祝案前。跪三

叩。興。奉祝版。跪案左。樂暫止。贊禮郎贊跪承祭

官暨陪祀官。皆跪。典儀贊讀祝。司祝讀祝。訖。興。

以祝版跪安於篚內。三叩。興。退。樂作。贊禮郎贊

叩興承祭官暨陪祀官行三叩禮興樂止武功
 之舞退文舞執羽籥進典儀贊行亞獻禮司樂
 贊舉亞獻樂奏興豐之章辭曰疏幕兮再啟芳
 齊兮載陳惠邀兮

神貺福我兮民人樂作舞羽籥之舞司爵奉爵各奠
 於左如初獻儀獻畢樂止典儀贊行終獻禮司
 樂贊舉終獻樂奏儀豐之章辭曰犧尊兮三滌
 旨酒兮思柔誠無斃兮嘉薦

神燕娛兮降休樂作舞同司爵奉爵各奠於右如亞
亞獻

獻儀獻畢樂止文德之舞退

右三獻

典儀贊送

神司樂贊舉送

神樂奏錫豐之章辭曰流形兮露生苞符兮孕靈介
 我稷黍兮日雨而雨

神之格思兮祀事孔明樂作贊禮郎贊跪叩興承祭
 官暨陪祀官均行三跪九叩禮興樂止典儀贊
 奉祝帛送燎司祝跪奉祝司帛跪奉篚三叩興

司香跪奉香興。以次恭送燎所。承祭官避立拜位西。俟過復位。典儀贊望燎。贊禮郎贊詣望燎位。鴻臚寺官引陪祀官退。贊禮郎引承祭官出。壝南左門望燎禮畢。仍由外壝南左門出。退太常寺卿恭請

神位還御。如奉請儀

右送

神燎祝帛

若

親詣

天神壇祈禱。祀日五鼓。太常寺卿率屬潔器陳備脯醢。果實設祝版。陳樂縣樂舞。如儀。禮部尙書侍

郎詣

神庫。上香行禮。太常寺官恭請

神牌至

壇上。以序安奉於幄次。陪祀暨執事各官。咸雨冠素服詣

壇祇俟。太常寺卿赴

乾清門奏時

皇帝御雨冠素服乘輿出宮

駕至

神祇門外降輿贊引對引太常寺卿二人恭導

皇帝由

神祇門中門入贊盥洗司拜褥官豫布拜褥於

壇上拜次贊引對引官恭導

皇帝由內壝南門中門入升

壇就拜位前北向立典儀贊樂舞生登歌執事官各

共迺職武舞執干戚進贊引奏就位

皇帝就位立典儀贊迎

神司香奉香進至案前祇竢司樂贊舉迎

神樂奏祈豐之章樂辭同前樂作贊引奏詣上香位

暨對引官恭導

皇帝詣

雲師香案前立贊引奏上香

皇帝上炷香三上瓣香以次詣

雨師

風伯

雷師位前上香畢贊引奏復位暨對引官恭導

皇帝復位立贊引奏跪拜興

皇帝行二跪六拜禮興樂止典儀贊奠帛爵行初獻

禮司帛奉篚司爵奉爵以次至案前祇竢司樂

贊舉初獻樂奏華豐之章樂作舞干戚之舞司

帛跪獻篚奠於案三叩退司爵跪獻爵於墊中

興退司祝至祝案前跪三叩興奉祝版跪案左

樂暫止贊引奏跪

皇帝跪贊讀祝司祝讀祝畢奉祝版至

神位前跪安於篚三叩退樂作贊引奏拜興

皇帝行三拜禮興樂止武功之舞退文舞執羽籥進

典儀贊行亞獻禮司樂贊舉亞獻樂奏興豐之

章樂作舞羽籥之舞司爵跪獻於左退樂止典

儀贊行終獻禮司樂贊舉終獻樂奏儀豐之章

樂作舞同司爵跪獻於右退樂止文德之舞退

典儀贊送

神司樂贊舉送

神樂奏錫豐之章樂作贊引奏跪拜興

皇帝行二跪六拜禮興樂止典儀贊奉祝帛送燎司

祝司帛跪三叩司祝奉祝司帛奉帛司香跪奉

香興以次恭送燎所贊引對引官恭導

皇帝轉立東旁

司拜褥官徹拜褥

俟祝帛過

仍布拜褥

皇帝還位立贊引奏禮成暨對引官恭導

皇帝出升輿還宮

右

親詣祈禱

報祀

天神之禮諏日致齋具祝文

翰林院隨時撰擬

潔壇壝如初

先一日割牲御史禮部祠祭司官光祿寺大官

署正朝服眠宰宰人瘞毛血如各

壇廟常祀儀

右眠割牲

祀日五鼓太常寺卿率屬入

壇具器陳牛一羊一豕一每案登一劔一簠二簋二

籩十豆十鑪一鐙二樂部率太常寺協律郎入

陳設樂縣及樂舞於階下之南東西分列各依其次如式祝帛香尊爵陳設祀官及執事官立位均與祇告禮同

右展牲器

陳設畢太常寺博士引禮部侍郎一人升

壇省眡牲牢盞盛如各

壇廟常祀儀

右省盞

質明太常寺官恭請

神位入

壇奉安石座內承祭官暨陪祀執事各官朝服就位

迎

神初獻讀祝亞獻終獻如祇告儀樂章樂舞同前三獻畢典

儀贊徹饌司樂贊舉徹饌樂奏和豐之章惟報祀用

徹饌樂章地祇辭曰禮既成兮孔殷潔明

粢兮苾芬廢徹兮不遲至敬兮無文樂作有司

徹畢樂止送

神送燎典儀贊奉行禮儀節及樂章樂舞均與祇告

禮同。

右報祀

若

親詣

天神壇報祀。祭日日出前六刻。太常寺卿赴

乾清門奏時。

皇帝御祭服乘禮輿出宮。前引後扈如常儀。

駕至

神祇門內層門甬路西。降輿贊引對引官恭導

皇帝至壇南門外盥洗。由壇南門中門入。陪祀執事

各官朝服就位迎

神。上香。初獻。讀祝。亞獻。終獻。如

親詣祈禱儀

樂章樂舞同前

三獻畢。典儀贊徹饌。司樂贊舉

徹饌樂。奏和豐之章。

樂辭見前

樂作。有司徹畢。樂止。

送

神送燎

典儀贊奉祝帛饌

行禮儀節。及樂章樂舞均與

親詣祈禱禮同。

右

親詣報祀

地祇

歲孟夏

常雩後。如以祈雨。祈晴。祇告。

天神。同日並告。

地祇。其報亦如之。祇告之禮。遣官將事。暨文武官。咸

與祈禱。前期致齋。太常寺具祝文。備器陳潔壇

壝內外。如祀

天神之儀。

右致齋供具

祭日五鼓。太常寺卿率屬入

壇設

五嶽

五鎮

五陵山

四海

四瀆。凡五案。於

地祇壇正中。北向設

京畿名山。大川。

天下名山。大川。凡二案。於

壇。左右。東西向。每案薦脯醢果實。分陳爵六十。實酒。

其前各設香案。皆鑪一。鐙二。中設一案。少西。供

祝版。東設一案。陳禮神制帛十有六。

五獄
五鑪

皆青。赤。黃。白。黑。各一。
四海青。赤。白。黑。各一。
京畿名山。大川。白。黑。一。香盤四。

尊四。虛爵十有二。西設一案。陳禮神制帛十有

一。五陵山。各白一。
四瀆。各
黑一。天下名山。大川。白。黑。一。香盤三。尊

三。虛爵九。凡帛。每案同篚。凡尊。實酒。疏布。冪。勺。

具設洗於階下之西。為瘞坎於內壝北門外。樂

部率太常寺協律郎入。設樂縣於階下之北。罇

鐘編鐘在西。祝從。特磬編磬在東。敵從。西。應鼓

一。麾一。琴瑟笙簫。遂。塤。篪。搏拊之屬。東西分比。

陳樂舞於樂縣之次。均南向。如式。以次序陪祀

官。及執事官位。承祭官位。北階下正中。陪祀官

位。內壝北門外。東西各五班。均南面。太常寺司

祝一人。立祝案西。東面。司香四人。司帛四人。司

爵四人。立東案東。司香三人。司帛三人。司爵三

人立西案西。典儀一人立西階下。東面。司樂協律郎、樂工、歌工、舞佾依縣序立。如常位。糾儀御史、禮部祠祭司官各四人。鴻臚寺官二人分立。承祭官、陪祀官拜位左右。掌瘞官率瘞人立瘞坎之西北隅。

右陳設序位

漏未盡。承祭官暨陪祀執事各官咸雨冠素服詣

壇。祇蒞贊引太常寺贊禮郎二人豫蒞於門。質明太

常寺卿詣

神庫。上香。行禮。太常寺官屬詣各

神位前。跪三叩。興。奉請入

壇。恭設石座內。

五嶽居中。

五鎮右。

五陵山左。

四海次右。

四瀆次左。均北向。

京畿名山居東。

京畿六川次東均西向。

天下名山居西。

天下大川次西均東向安訖跪叩如初退贊禮郎

引承祭官自外壇南右門入循壇東入內壇北

右門贊盥洗承祭官盥手引詣階下鴻臚寺序

班引陪祀官至內壇北門外典儀贊樂舞生登

歌執事官各共迺職武舞執干戚進贊禮郎贊

就位承祭官暨陪祀官咸就拜位立典儀贊迎

神司香奉香以次進至案前祇俟司樂贊舉迎

神樂奏祈豐之章

樂辭詳見天神壇後仿此

協律郎舉麾工鼓

祝樂作贊禮郎贊升

壇引承祭官升東階詣

五嶽香案前立贊跪承祭官跪贊上香司香跪奉香

承祭官上炷香二上瓣香與次詣

五鎮

五陵山

四海

四瀆

京畿名山。大川。

天下名山。大川。案前。上香畢。贊復位。引承祭官降

階。復位。贊跪。叩。興。承祭官暨陪祀官。三跪九叩。

興。協律郎偃麾。工。戛。鼓。樂。止。

凡樂以舉麾。鼓祝作。以偃麾。戛鼓止。

後同。

右盥洗就位迎

神。

典儀贊奠帛爵。行初獻禮。司樂贊舉初獻樂。奏

華豐之章。有司揭尊。冪勺。挹酒。實爵。樂作。司樂

舉節。舞千戚之舞。

凡舞以節領之。導引進退。後同。

司帛奉篚。進

至各案前。跪。獻於案。三叩。興。司爵奉爵。詣各案

南。跪。奠於墊中。皆退。司祝詣祝案前。跪。三叩。興

奉祝版。跪案左。贊禮郎贊跪。承祭官暨陪祀官

皆跪。典儀贊讀祝。司祝讀祝。訖。興。以祝版跪安

於正中篚內。叩。如初。興。退。樂作。贊禮郎贊叩。興

承祭官暨陪祀官。行三叩禮。興。樂止。武功之舞

退。文舞執羽籥進。典儀贊行亞獻禮。司樂贊舉

亞獻樂奏興豐之章樂作舞羽籥之舞司爵奉爵各奠於左如初獻儀獻畢樂止典儀贊行終獻禮司樂贊舉終獻樂奏儀豐之章樂作舞同亞獻司爵奉爵各奠於右如亞獻儀獻畢樂止文德之舞退

右三獻

典儀贊送

神司樂贊舉送

神樂奏錫豐之章樂作贊禮郎贊跪叩興承祭官暨

陪祀官均行三跪九叩禮興樂止典儀贊奉祝帛送瘞司祝跪奉祝司帛跪奉篚三叩興司香跪奉香興以次恭送瘞所承祭官避立拜位西俟過復位典儀贊望瘞贊禮郎贊詣望瘞位鴻臚寺官引陪祀官退贊禮郎引承祭官出壇北右門望瘞禮畢仍由外壇南右門出退太常寺卿屬恭請神位還御如儀

右送

大清通禮 卷十三 神瘞祝帛

報祭之禮。致齋具祝文備器陳潔壇壝。如初。先一日割牲。有司眡宰。如祀

天神之儀。

右眡割牲

祭日五鼓。太常寺卿率屬入

壇。設案如初。每案陳登。鉶。簠。簋。豆。鑪。鐙。之數。共牛。羊。豕。各一。與

天神壇同。樂部率太常寺協律郎。陳設樂縣。樂舞各

依常次如式祝帛。香尊。爵。陳設祀官及執事官。立位均與祇告禮同。

右展牲器

陳設畢。禮部侍郎一人升

壇。省眡牲牢。齎盛。如報祀

天神之儀。

右省齎

質明。太常寺官恭請

神位入

壇奉安石座內承祭官暨陪祀執事各官朝服就位迎

神初獻讀祝亞獻終獻徹饌送

神望瘞行禮儀節及樂章樂舞均與

天神壇報祀禮同

右報祀

直省府州縣各建

神祇壇祀

雲雨風雷境內

山川

城隍之神歲春秋仲月諏吉致祭在城文武各官皆與省會以總督若巡撫主之若有故以布政使攝致祭之禮設案一於

壇正中南向

雲雨風雷神位居中境內

山川神位左

城隍神位右案陳鉶一簋二籩二簋豆各四案前設俎陳羊一豕一又前設香案一陳祝文香盤

鑪。鑪西設一案。陳帛七尊一。爵二十有一。福酒。胙肉。陳於尊俎之次。祭祀儀節。祀官及執事官。序位並如。

社稷壇儀。祭日。有司供具。執事人豫入序。立引班。引。陪祭官入。引贊引主祭官入。通贊贊執事者各。司其事。贊就位。引主祭官至階下。盥手。就拜位。立陪祭官。按班就東西拜位。立均北面迎。

神。上香。讀祝。行三獻禮。祝辭曰。維某年月日。某官某。致祭於。

雲雨風雷

山川

城隍之神曰。惟

神贊襄天澤。福佑蒼黎。佐靈化以流形。生成永賴。乘氣機而鼓盪。溫肅攸宜。磅礴高深。長保安貞之吉。憑依鞏固。實資捍禦之功。幸民俗之殷盈。仰神明之庇護。恭修歲祀。正值良辰。敬潔豆籩。祇陳牲幣。尚

饗餘儀節。與祭

社稷同。

歲孟夏後諏吉雩祭。陳設儀注同前。若閒不雨。

及潦。諏宜祀之辰。具祝文。隨時撰擬備牲牢籩豆香

帛尊爵鑪鐙守土大吏率屬素服虔禱。為民請

命。行禮儀節與常祀同。既應而報。陳設供具。朝

服行報祀禮。儀節均與祈祀同。其各府州縣歲

春秋諏吉致祭

神祇壇主祭官陪祭官暨各執事並同

社稷牲帛祝號陳設器數及行禮儀節與省會同。雩

若祈若報並如省會之禮。

右直省祈報

太歲

祀

太歲之禮。初春為迎歲暮為祖正殿奉

太歲神位南向。

神位依年建干支用黃紙墨書某年太歲之神覆於位上。豫設

龕內兩廡。

月將神位十有二。司春秋者東位西向。司夏冬者

西位東向。歲以孟春上旬諏吉。及歲除前一日。

遣官將事。豫期。承祭官。分獻官。暨執事官。各於
邸第致齋。太常寺卿具祝版。省牲牢。率屬潔除
殿廡內外。展

神幄。恭請殿廡龕內

太歲

月將神位。各奉安於

神座。如式。

右誦吉致齋供具

至日五鼓。太常寺官具器陳正殿。牛一。羊一。豕

一。登一。釧一。簋。簋各二。籩。豆各十。琖三十。鑪一。

於東西向。陳帛一。色白。香盤一。尊一。爵三。陳福胙

於尊爵之旁。加爵一。兩廡東西各二案。陳設均

與正殿同。又設尊案各一於廡南。陳帛六。色白。香

盤二。尊二。爵六。凡牲陳於俎帛。實於篚。尊。實酒

承以舟。疏布幕。勺具。樂部率太常寺協律郎。設

中和韶樂於殿內東西。陳樂舞於樂縣之次。太

常寺設洗於東階下。少南。承祭官位中階下。分

獻官位承祭官後甬道左右均北面司祝司香
 司帛司爵各一人分立祝案尊案之次司樂協
 律郎樂工歌工舞佾序立東西樂縣之次典儀
 一人立殿外東階掌燎率燎人立燎鑪南均如
 常儀。

右陳設辨位

味爽承祭官分獻官朝服詣
 太歲殿贊禮郎豫引分獻官至拜殿北階下左右祇
 埃贊引太常寺贊禮郎二人引承祭官由拜殿

南左門入出北左門降階詣盥洗位贊禮郎贊
 盥洗承祭官盥手畢引承祭官升殿東階至拜
 位前北面立分獻官均就拜位序立典儀贊樂
 舞生登歌執事官各共迺職武舞執干戚進贊
 禮郎贊就位承祭官就位立典儀贊迎

神司樂贊舉迎

神樂奏保平之章辭曰協茲五紀歲月日辰

天惟顯思

神職攸分於赫

大清通禮 卷十三
太歲統馭百神承

天之德陰騭下民協律郎舉麾工鼓祝樂作贊禮郎贊

詣

神位前引承祭官入殿左門詣香案前立贊上香司
香跪奉香承祭官舉炷香次三上瓣香畢贊復
位引承祭官復位贊跪叩興承祭官行三跪九
叩禮分獻官均隨行禮與協律郎偃麾工戛鼓
樂止凡樂以舉麾鼓祝作典儀贊奠帛爵行初
以偃麾戛鼓止後同獻禮有司揭尊幕勺挹酒實爵司樂贊舉初獻

樂奏定平之章辭曰禮崇明祀涓選休成潔齋
滌志量幣告誠祈福維何福我蒼生陳饋奉酌
瞻仰雲旌樂作司樂舉節舞干戚之舞凡舞以節領之
導引進司帛司爵進至

神位前司帛奉篚跪奠於案三叩興司爵奉爵立獻
於正中皆退司祝至祝案前跪三叩興奉祝版
跪於案左樂暫止典儀贊讀祝贊禮郎贊跪承
祭官暨分獻官皆跪司祝讀祝辭曰維某年月
日

皇帝遣某官某致祭於某年

太歲之神曰茲當孟春。歲暮祭則書歲既云暮節屆新春謹以牲帛

酒果庶品之儀致祭尚

饗讀畢興以祝版跪安篚內叩如初興退樂作贊

禮郎贊叩興承祭官暨分獻官均行三叩禮興

兩廡贊禮郎引分獻官各詣

神位前上香執事生奠帛獻爵畢引分獻官復位

如儀樂止武功之舞退文舞執羽籥進典儀贊

行西禮司樂贊舉亞獻樂奏嘏平之章辭曰

百末蘭生有飶其香升歌清越磬管鏘鏘牲牲

肥腍嘉薦令芳

神其歆止在上洋洋樂作舞羽籥之舞司爵奉爵獻

於左如初獻儀樂止典儀贊行終獻禮司樂贊

舉終獻樂奏富平之章辭曰執事有嚴再拜稽

首三爵既升以妥以侑盥薦有孚肅茲籩豆

神其歆止人民曼壽樂作舞同司爵奉爵獻於右如

亞獻儀兩廡以次畢獻樂止文德之舞退典儀

贊

賜福胙。執事生二人奉福胙進至

神位前。拱舉退。至拜位右立。接福胙。執事生二人進

至拜位左立。贊禮郎贊跪。承祭官跪。左右執事

生皆跪。贊飲福酒。右者進福酒。承祭官受爵。拱

舉。授於左。次受胙。如飲福之儀。畢。贊禮郎贊叩

興。承祭官三叩興。又贊跪。叩興。承祭官暨分獻

官均行二跪六叩禮。興。典儀贊徹饌。司樂贊舉

徹饌樂。奏盈平之章。辭曰。王省惟歲。有報有祈。

六氣無易。平衡正璣。嘉生蕃祉。澤及蜎飛。百禮

以洽。承

神吉輝。樂作。徹畢。樂止。典儀贊送

神。司樂贊舉送

神樂。奏豐平之章。辭曰。

神兮旋馭。肅瞻景光。靈颺上下。無體無方。嘉承惠和。

億兆溥將。歲歲大有。

神其迪嘗。樂作。贊禮郎贊跪。叩興。承祭官暨分獻官

均行三跪。九叩禮。興。樂止。典儀贊奉祝帛。饌送

輒封燎。司祝。司帛。詣

神位前咸跪三叩司祝奉祝司帛奉篚興司香跪奉
 香司爵跪奉饌興以次恭送燎所兩廡香帛饌
 輒其均送焚燎歲暮並奉紙書于支送燎贊禮郎引分獻官退承
 祭官避立拜位之西俟祝帛過復位立典儀贊
 輒合望燎贊禮郎引承祭官詣燎位眡燎贊禮郎告
 輒樂禮畢太常寺官恭請
 太歲神位並兩廡
 神位復於龕內如儀各退
 右行禮

歲孟夏

常雩後閒不雨遣官禱於

太歲殿與

天神

地祇同日舉行文武官應陪祀者咸與祈禱以參之一分祈

前期各於公所致齋太常寺具祝文翰林院隨時撰擬

潔器陳備脯醢果實埽除殿內外至日設樂縣
 樂舞於殿上承祭官位階下執事官司樂協律
 郎樂工歌工舞佾序立如常祀儀陪祀官位庭

中左右東西各五班。重行異等。糾儀御史二人。禮部祠祭司官二人。分立陪祀官左右。均雨冠。素服將事。迎。

神奏需豐之章。辭曰。持元化兮富媪神。秉歲籥兮六氣均。馳雲車兮風旂。殷闐闐兮天門。情徬徨兮天。孔殷。

神之來兮康我民。初獻奏宜豐之章。辭曰。薦嘉幣兮芳醴清。練予素兮升飶馨。紛臍蠻兮格歆甘膏。沃兮。

神所令。亞獻奏晉豐之章。辭曰。啟山巒兮攝椒漿。侑神宮兮靈洋洋。族雲興兮使我心若。惠嘉生兮降康。終獻奏協豐之章。辭曰。清粦兮三酌。揚翟籥兮載愉。靈回翔兮六幕。澤霽霽兮遍八區。送神奏洽豐之章。辭曰。顧億兆兮誠求。渥甘澍兮神之休慶。時若兮百昌。遂惠我無疆兮歲有秋。凡儀節皆典儀。唱贊舉樂皆司樂。唱贊初獻舞干戚之舞。亞獻終獻舞羽籥之舞。兩廡不分獻。不飲福受胙。餘儀與常祀同。

右祈告

既得雨與

天神

地祇同日報祀原遣官將事及陪祀官咸致齋前期

具祝版眡割牲至日陳設牲牢登鉶簋籩豆

與常祀同承祭官陪祀官均朝服行禮迎

神初獻亞獻終獻如祇告儀三獻畢徹饌奏應豐之

章辭曰禮儀備兮孔時音繁會兮徹不遲昭靈

輒迺貺兮迓蕃祉田多稼兮汜濩之徹畢樂止送

神送燎儀節樂章均如祈告儀雨潦祈晴冬旱祈雪

報亦如之

右報祀

嶽鎮海瀆

皇帝時巡省方必禮其方

嶽若

鎮凡方

嶽

特行

親祭盛典凡

鎮均遣官致祭

親祭方

嶽之禮有司諏吉豫期守土官潔埽廟宇內外先一

日

皇帝迺齋扈從王公百官地方文武官應與祭者畢

齋

行在太常寺

凡祭祀皆在有司襄贊

行

具祝文

翰林院隨時撰擬

內

閣舍人恭書如祭

帝王陵寢之儀

右具祝版

眠割牲

儀與祭帝王陵寢同

祭之前夕守土官各因其方為瘞坎於廟門之外工部官張黃幄於廟戟門內之左鑾儀衛官設洗於幄次夜分太常寺卿屬率守土官入廟供具陳

神位前牛一羊一豕一登一釧二簋各二籩豆各十鑪一鐙二設二案一少西北向供祝版一東

次西向陳禮神制帛一。色各隨其方。香盤一。尊一。爵

三。幕。勺。具。樂部率太常寺協律郎設中和韶樂

於廟階上。編鐘在東。應鼓一。祝一。麾一。編磬在

西。敔一。東西分列。琴四。瑟二。簫四。篪四。篴二。排

簫二。塤二。笙四。搏拊二。如式。迺辨位設

皇帝拜位於廟內正中。北向。司拜褥官二人立於左

稍後陪祀王公位階上。百官位階下。東西序立

重行異等。均北面。司祝。司香。司帛。司爵。分立祝

案。尊案之次。司樂。協律郎。樂工。歌工。分立樂縣

之次。記注官四人立西階下。東面。御史二人禮

部祠祭司官二人。鴻臚寺官二人。分立王公百

官拜位左右。東西面。典儀一人立東階上。西面

掌瘞官率瘞人立於瘞坎之隅。

右供張陳設序位

皇帝儀與祭鑾輿出行宮帝王陵寢同。

駕至廟。不陪祭。守土官跪迎。

皇帝於大門內降輿。右贊引。左對引。太常寺卿二人

恭導

皇帝由戟門中門入至幄次少埃出盥手。鑾儀衛官
跪奉盥奉巾如儀。司拜褥官豫布拜褥。贊引對
引官恭導。

皇帝升中階入殿中門詣拜位前立。內大臣侍衛止
立階下。後扈大臣隨侍。鴻臚寺官引陪祭王公
百官按班均就拜位序立。典儀贊樂工登歌執
事官各共迺職。贊引奏就位。人立西階下。西
皇帝就位立。

右盥洗就位

典儀贊迎

神司香奉香進至香案前祇埃。司樂贊舉迎。

神樂奏祈豐之章。樂辭方嶽協律郎舉麾。工鼓

祝樂作。贊引奏就上香位。暨對引官恭導。

皇帝詣香案前立。對引官至祝案前止立。贊引奏上
香。司香跪進香。

皇帝上炷香。三上瓣香畢。奏復位恭導。
皇帝復位立。奏跪拜興。

皇帝行二跪六拜禮。王公百官均隨行禮。協律郎偃

麾工戛鼓樂止。凡樂以舉麾鼓祝作。偃麾戛鼓止後同。

右迎

神

典儀贊行初獻禮。有司揭尊冪。勺挹酒。實爵。司樂贊舉初獻樂。奏華豐之章。樂作。司帛奉篚。司爵奉爵。以次詣

神案前。司帛跪獻篚奠於案。三叩。興。司爵立獻爵於墊中。畢。皆退。司祝詣祝案前。跪三叩。奉祝版。跪案左。樂暫止。贊引奏跪。

皇帝跪羣臣皆跪。贊讀祝。司祝讀祝。訖。興。以祝版跪安於篚內。叩如初。興。退。樂作。贊引奏拜。興。

皇帝率羣臣行三拜禮。興。樂止。典儀贊行亞獻禮。司樂贊舉亞獻樂。奏興豐之章。樂作。司爵奉爵獻於左。如初。獻畢。樂止。典儀贊行終獻禮。司樂贊舉終獻樂。奏儀豐之章。樂作。司爵奉爵獻於右。如亞獻儀。樂止。

右三獻

典儀贊徹饌。司樂贊舉徹饌樂。奏和豐之章。樂

作。有司徹畢。樂止。典儀贊送。

神。司樂贊舉送。

神樂奏錫豐之章。樂作。贊引奏跪拜興。

皇帝率羣臣行二跪六拜禮。興。樂止。典儀贊奉祝帛。

送瘞。司祝。司帛詣。

神位前。咸跪三叩。司祝奉祝。司帛奉篚。司香跪奉香。

興。以次恭送瘞所。

皇帝轉立拜位東旁。西向。

司拜褥官
徹拜褥。

俟過。

仍布
拜褥。復位

立。

右徹饌送。

神瘞祝帛。

祝帛出。贊引奏禮成。暨對引官恭導。

皇帝降中階。出中門。乘輿還。

行宮。如祭。

帝王陵寢。

回鑾之儀。

右禮成還行宮。

東嶽樂章。迎。

神奏祈豐之章。辭曰：資元氣兮鎮青陽。鼓橐籥兮孕靈祥。行時令兮東巡。式展禮兮誠將。初獻奏華豐之章。辭曰：金壇肅穆兮黼帷張。瑟黃流兮茅縮漿。昭誠素兮舉初觴。

神斯陟降兮格馨香。亞獻奏興豐之章。辭曰：日觀兮雞鳴。天門兮鳳翔。犧尊兮再獻。維

神兮降康。終獻奏儀豐之章。辭曰：醴齊兮三薦。金牒兮輝煌。申至敬兮無祈。鑒予誠兮齋莊。徹饌奏和豐之章。辭曰：瞻石間兮在望。實籩豆兮大房。

黍稷兮非馨。明德兮是將。送

神。奏錫豐之章。辭曰：禮成兮孔臧。

神駕兮龍馭。膚寸而合兮觸石而起。彌於六合兮降

福穰穰。

中嶽樂章。迎

神。奏祈豐之章。辭曰：維

靈嶽兮鎮中央。展時巡兮洛之陽。虔望秩兮懷柔儼

對越兮

神光初獻。奏華豐之章。辭曰：石闕峩峩兮鳴鳳翔。奏

瑤笙兮肅裸將初奉學兮陳篚筐至誠昭格兮
福無疆亞獻奏興豐之章辭曰潁水兮安怡緜
嶺兮青蒼黃琮兮告薦椒醕兮芬芳終獻奏儀
豐之章辭曰香升兮華黍二滌兮嘉觴答靈響
兮嵩門登萬寶兮咸昌徹饌奏和豐之章辭曰
三臺蔚兮峻極二室鬱兮相望告徹兮維時懷
德兮靡忘送
神奏錫豐之章辭曰雲車兮龍驤仰止兮高閭玉漿
含滋兮金璧呈瑞配

天作鎮兮長發其祥。

長白山樂章迎

神奏祈豐之章辭曰。

天作高山兮作而康鍾王氣兮應期昌巡豐沛兮來望
躬禋祀兮虔將初獻奏華豐之章辭曰飶黃流
兮進初觴緬仙源兮心邀莊靄佳氣兮鬱蒼蒼
欣來格兮惠無疆亞獻奏興豐之章辭曰朱果
兮寶蕃靈源兮澤滂清尊兮再獻綿祚兮純常
終獻奏儀豐之章辭曰具薦兮玉饌三爵兮瓊

漿思王迹兮彌欽。清緝熙兮敢忘。徹饌奏和豐之章。辭曰。松花水兮湯湯。鴨綠波兮泱泱。

神飫兮錫釐。如川至兮莫量。送

神。奏錫豐之章。辭曰。祀事兮孔臧。昭格兮永明。遵局岐兮越殷土。萬有千歲兮長發其祥。

右樂辭

遣官致祭方

鎮之禮。太常寺具祝文。

翰林院隨時撰擬。

香帛。授遣官齋往

祭所。守土官豫期。潔掃廟宇內外。戒辦牲牢器

物。備執事人。司祝。司帛。司香。司爵。以府州縣佐貳官通贊。以教諭訓導。引贊。以學弟子員充先祭。一日。遣官暨執事官齋其夕。宰人割牲於廚。地方官州若縣一人。公服。眊宰。瘞毛血。如儀。祭日。味爽。守土官率饌人入廟。供具陳。

神位前。牛一。羊一。豕一。登一。鉶二。簋簋各二。籩豆各

十。鑪一。鐙二。設案於左。陳禮神制帛一。

色各隨其方。

香盤一。尊一。爵三。設案一於中。少西。供祝版。設洗於階東。引贊二人。俟於門。質明。執事官豫入

就位均朝服遣官朝服詣廟引贊引入詣東階下盥手升階至階中北面通贊贊就位遣官就拜位立贊迎

神引贊引遣官入殿左門詣香案前贊跪遣官跪贊上香司香跪奉香遣官上炷香三上瓣香興贊復位遣官復位贊跪叩興遣官行二跪六叩禮通贊贊行初獻禮司帛奉篚跪獻於案三叩興司爵奉爵奠於正中皆退贊讀祝引贊贊跪遣官跪司祝進至祝案前跪三叩奉祝版宣讀訖

復於案叩如初興退贊叩興遣官行二叩禮興通贊贊行亞獻禮司爵奠爵於左贊行終獻禮司爵奠爵於右均如初儀贊送

神引贊贊跪叩興遣官行二跪六叩禮興通贊贊奉祝帛送瘞執事官各奉祝帛香由中道送瘞如儀遣官避立拜位東俟過復位立引贊引遣官眠瘞禮畢引遣官出執事官皆退

右遣官儀

時巡所經輦路二十里內

名山

大川遣官各一人致祭太常寺具祝文

翰林院隨時撰擬

香帛授遣官齋往祭所守土官豫期潔掃殿廡

備品物及執事人祭日陳設行禮儀節與遣祭

方

鎮禮同

右祭所過

名山大川

皇帝將濟

大川守土官豫於岸治壇設案以紙為神位式書

神號奉設案上陳果盤五爵二香盤一鑪一鐙二

皇帝親詣上香其日黎明贊引對引太常寺卿二人

豫於壇外祇埃太常寺司香一人豫於香案傍

祇埃司拜禱官豫奉拜禱於案前祇埃均公服

皇帝御袞服乘輿詣壇導從扈衛如常儀及壇降輿

司拜禱官豫布拜禱於正中退贊引對引恭導

皇帝詣香案前司香跪進香

皇帝上炷香三上瓣香畢贊引對引恭導

皇帝就位三拜興出壇登舟司拜禱官徹拜禱退

右時巡所過大川上香

直省

嶽鎮海濱逢

國家有大

慶典遣官分詣致祭祭

東嶽泰山於泰安

西嶽華山於華陰

中嶽嵩山於登封

南嶽衡山於衡山

北嶽恒山於曲陽祭

東嶽沂山於益都

西嶽吳山於隴

中嶽霍山於霍

南嶽會稽山於會稽

北嶽醫無閭山於廣寧

長白山於吉林祭

東海於掖

西海於永濟。

南海於番禺。

北海於山海關。祭與寧。

松花江於吉林。會寧。

河瀆於永濟。

江瀆於成都。

淮瀆於唐。

濟瀆於濟源。凡祭皆因廟行禮。惟西海、北海、河瀆、長

白山望祭。

右祭所

豫期。有司諏吉日。禮部疏列文職。二品以下。四

品以上官銜名。候

旨分遣承祭。太常寺具禮神香。祝

祝文翰林院
隨時撰擬

制帛。

各一。

五嶽
各隨其方之色

五鎮

四海帛
四瀆色用黑

送禮部

各加封題。屆日。太常寺官設黃案於

中和殿。鑾儀衛設龍亭於禮部。祠祭司官恭奉祝

文。香帛於龍亭內。校尉昇亭。至

午門前止。祠祭司官恭奉祝文香帛。進至

中和殿陳於黃案

皇帝御中和殿徧閱祝文香帛畢。祠祭司官以次奉

出。設龍亭內。昇行。至禮部。禮部尙書轉授遣官。

若不親閱。祝文香帛陳於禮部。尙書一人敬謹周眡訖。分授遣官。均詳載。

帝王陵寢徧祭儀。遣官至所祭地。守土官潔壇廟具

牲牢。器物。備執事人。遣官暨執事官。齋祭日。有

司供具陳設。上香。讀祝。行三獻禮。如

皇帝時巡遣官致祭

嶽鎮儀

右因事徧祭

遣官致祭

興安大嶺神之禮。每歲恭逢

皇帝木蘭秋獮。豫期。有司諏告祭吉日。禮部疏上扈

從王公大臣名。

欽命二人。分詣東哨門

敦仁鎮遠神廟。西哨門

協義昭靈神廟。致祭。承祭官采服。行禮。守土官豫

期。潔埽廟宇。備品物。及執事人。祭日。陳設。及行

禮儀節與遣祭方

鎮禮同。如遇停止進哨之年。仍以守土官致祭。其春秋常祀。由熱河都統分諏吉日遞往。

右遣祭

興安大嶺

祝辭曰。維某年月日。

皇帝遣某官某致祭於

興安大嶺敦仁鎮遠之神

西哨門致祭。則書協義昭靈之神。曰。惟

神著靈上塞。奠位邊陲。峇堯獨冠乎諸山。形勝遂

標夫大嶺。出雲降雨。巍峩壯沙磧之觀。疊嶂層

巒。雄秀巨木蘭之野。命屬車而歲莅。拱衛爰昭。稽祀典以司存。升香特舉。用彰翕應。式表懷柔。

右祝辭

直省

嶽鎮海濱。所在歲春秋仲月。守土正官一人詣廟致

祭。執事以禮生。祭日用羊一。豕一。餘陳設及行

禮儀節與

慶典遣官禮同。

右所在專祭

所在
名山。

大川著靈異。於民有捍禦功者。奉

特典。遣專官。或

崇建廟宇落成。

降香。以部筆帖式一人齋往。守土官就廟致祭。祝文。

翰林院隨時撰擬。餘陳設儀節。並同前。

右所在特祭

直省所在山川有

封號建立專祠者。守土官以時致祭。每歲春秋祭

北極佑聖真君。於永興之雞公山。

大沽海口神。

東西淀河神。於天津。

安流廣惠永定河神。於宛平之龐村。及盧溝橋石

景山。

安流衍澤永定河神。於南下汛大頂場。

長源永濟滹沱河神。於正定及平山。

大通口神。於安東。

涵元匯和洞庭湖神於巴陵

江海潮神於海寧

鄱陽湖神於鄱陽

黃運龍神於武陟及清河之清口

利運福漕漳河神於臨清

利運惠濟漳河神於館陶

衛源神於輝之百泉

介休水神於介休

昭惠裕阜河東鹽池神於解州

普潤鹽井龍神於雲南各鹽井

昭德沛澤泉源神於鬱林

寧渠普利龍神於寧夏及寧朔

興安大嶺神於木蘭圍場

博爾圖嶺神於喀喇沙爾

格登山神

額林哈畢爾罕山神

阿布拉勒山神

阿勒坦額墨勒都圖山神

塔勒奇山神於伊犁。

楚呼楚山神。

巴克圖山神。

巴爾魯克山神於塔爾巴哈台。

木素里達巴汗神於阿克蘇。

昭靈普潤太白山神於郿。

索烏山神。

甲索山神。

墨爾多山神於懋功廳。

靈區安瀾恒佑宏仁廣濟至德金山神於丹徒。

昭寧助順丹達山神於西藏。

寧民顯佑終南山神於西安。

湘江神於長沙。

洪澤湖神於高堰。

海神於寶山。

漢江神於漢中。

平潮利涉浙海神於杭州。

寧民顯佑浙海神於海寧。

龍神於揚河廳屬。

佑民溥惠靖海神於番禺之虎門山。

伊犁河神。

空郭羅鄂博神。

阿里瑪圖河神。

喀什河神。

空吉斯河神。

薩曼河神。

策集河神。

奎屯河神。

賽里木諾爾神。

察罕烏蘇神。

和爾霍斯河神於伊犁。

額密爾河神。

裕勒雅爾河神。

阿拉克圖古勒諾爾神。

額彬格遜諾爾神於塔爾巴哈台。

靈顯青海神。

河源神。

星宿海神。於西寧口外。

金川大河神。於懋功廳。

遼陽太子河神。於遼陽。

崇源協應巨流河神。

靈源涵潤渾河神。於承德。

江神。於武昌。荊州。及江防廳屬。

淮神。於桐柏。及江蘇裏河廳。山盱廳各屬。

黃河神。於祥符。榮澤。中牟。蘭陽。睢州。武陟。及山安。

廳屬

湖神。於裏河廳。及揚河廳屬。

延麻顯應分水龍神。於汶上。

助順昭靈龍神。於嘉峪關外。

佑濟龍神。於涿州。

涵元普澤龍神。於蘭州。

昭靈廣濟龍神。於密雲之石匣。

白河神。於密雲之白河。

裕源興寶礦脈龍神。於東川。

寧民普惠鎮海雪山龍神於慈谿。

宣潤敷化龍神於武昌。

溥福廣濟廬嶽神於南康。

肯特汗山神於庫倫。每歲春日祭。

博克達山神於烏嚕木齊。每歲秋季祭。

青海龍神於西寧口外。五月朔。八月朔。日祭。

汗山神於庫倫。六月朔。日祭。

涵元昭泰鎮海龍神於鎮海。九月九日祭。

安流襄績海陽山神於興安。凡祭日。有司具祝文。

飭廟戶潔埽祠宇。拂拭神案。備執事人具器陳

羊一。豕一。簠簋各二。籩豆各十。鑪鐙具。陳祝文

於案左。陳帛一。香盤一。壺一。爵三。於案右。主祭

官朝服詣祠。引贊禮生二人。引入拜位前立。迺

迎。

神司香自右奉香盤進。主祭官三上香。訖引贊贊

跪叩。興。主祭官行三跪九叩禮。興。司帛自右跪

授帛。主祭官受帛。拱舉。授司帛。興。獻於案。司爵

酌酒。實爵。自右跪授爵。主祭官受爵。拱舉。授司

爵興。獻於正中。退。司祝跪讀祝。引贊贊跪。主祭官跪讀祝畢。主祭官行三叩禮。興。司爵酌酒獻於左。又酌酒獻於右。退。迺徹饌。送。司爵酌酒獻神。引贊贊跪。叩興。主祭官行三跪九叩禮。興。執事者以祝帛送燎。禮畢。各退。各祠儀同。

右直省專祠

凡祭之日。司祝讀祝。主祭官行三叩禮。興。司爵酌酒獻於左。又酌酒獻於右。退。迺徹饌。送。司爵酌酒獻神。引贊贊跪。叩興。主祭官行三跪九叩禮。興。執事者以祝帛送燎。禮畢。各退。各祠儀同。

大清通禮卷之十四

吉禮

致祭

先醫之禮

景惠殿內。中奉

太昊伏羲氏左

炎帝神農氏右

皇帝軒轅氏均南向

句芒。

風后。東位西向。

祝融。

力牧。西位東向。東廡。僦貸季。天師岐伯。伯高。少師。

太乙。雷公。伊尹。倉公淳于意。華陀。皇甫謐。巢元

方。藥王韋慈藏。錢乙。劉完素。李杲。皆西向。西廡。

鬼臾區。俞跗。少俞。桐君。馬師皇。神應王。扁鵲。張

機。王叔和。抱朴子。葛洪。真人孫思邈。啟元子。王

冰。朱肱。張元素。朱彥修。皆東向。以北為上。歲以

春冬仲月上甲。遣官將事。豫日。太常寺官具祝

版。眠割牲。太醫院官。潔蠲殿廡內外。拂拭

神座。如儀。祀日五鼓。太常寺官具器陳正殿

三皇位前。各設一案。每案。銅二。簋二。籩十。豆十。

共牛一。羊一。豕一。前設香案各一。陳鑪一。鐙二。

配位東西各設一案。每案。銅二。簋一。籩十。

豆十。羊一。豕一。鑪一。鐙二。殿中設一案。少西。北

向。供祝版。東設一案。西向。陳禮神制帛三。色香

盤三。爵九。尊一。西設一案。東向。陳素帛二。色香

盤二。爵六。尊一。凡牲。陳於俎。凡帛。實於篚。凡尊。

實酒承以舟。疏布幕。勺具東廡。分設三案。每案
簋一。盞一。籩四。豆四。棗十。豕肉二。統設一案。陳
尊一。爵三。篚。幕。勺具西廡。陳設同。太常寺官設
洗於咸濟東門內。和聲署設樂於西階下。器數詳見
祀顯承祭官拜位。在殿階上。兩廡太醫院分
佑官禮獻官。位甬道左右。太常寺司祝。司香。司帛。司爵。
分立祝案。尊案之次。典儀立殿外東階。掌燎率
燎人立於燎鑪南。味爽。司祝奉祝版。安於祝案。

承祭官暨分獻官咸朝服。豫竢於太醫院鴻臚
寺官引陪祀太醫院官入咸濟門內。左右祗竢。
至時太常寺贊禮郎二人引承祭官入咸濟東
門。分獻官隨入。贊盥洗。承祭官盥手畢。引至拜
位前立。典儀贊執事官各共迺職。贊禮郎贊就
位。承祭官暨分獻官陪祀官均就位立。典儀贊
迎。

神樂作。辭曰。精氣緣乎理。調劑觀所頤。日惟
古聖嘗草定醫。似鐵隨磁。診除吉至。化工出自於指。

大清通禮 卷十四 三
萬姓永荷恩施贊禮郎引承祭官由殿左門入詣正中香案前贊跪承祭官跪贊上香司香跪奉香承祭官上炷香三上瓣香興以次詣左右位前上香如儀配位司香官分詣各案前跪上香兩廡贊禮郎引分獻官分詣兩廡位前上香畢贊復位承祭官復位兩廡分獻官各復位立贊跪叩興承祭官行三跪九叩禮分獻官陪祀官均隨行禮興典儀贊奠帛爵行初獻禮有司揭尊幕勺挹酒實爵司帛奉篚司爵奉爵以次

詣各

神位前司帛跪奠篚於案三叩興司爵立獻爵奠於墊中畢皆退司祝至祝案前跪三叩興奉祝版跪案左樂暫止贊禮郎贊跪承祭官跪典儀贊讀祝司祝讀祝辭曰維某年月日

皇帝遣某官某致祭於

太昊伏羲氏

炎帝神農氏

黃帝軒轅氏曰古昔聖人德澤深宏創制醫藥拯濟

斯世仁壽庶民茲當仲春謹以牲醴致祭惟
神慈惠蠲除疾疢篤佑朕躬致和天下配以

句芒氏之神

祝融氏之神

風后氏之神

力牧氏之神尚

饗讀畢奉祝版跪安

太昊伏羲氏神位前篚內叩如初興退樂作贊禮郎
贊叩興承祭官暨分獻官陪祀官均行三叩禮

同典儀贊行亞獻禮正位司爵配位及兩廡執
事生各奠爵於左如初獻儀典儀贊行終獻禮
正位司爵配位及兩廡執事生各奠爵於右儀
如亞獻典儀贊徹饌有司徹畢贊送

神贊禮郎贊跪叩興承祭官分獻官陪祀官均行三
跪九叩禮興樂止典儀贊奉祝帛饌送燎有司
奉祝帛香饌及兩廡香帛饌以次恭送燎所如
儀贊禮郎引分獻官鴻臚寺官引陪祀官皆退
承祭官避立拜位旁東面俟祝帛過復位立典

儀贊望燎。贊禮郎引承祭官由咸濟東門出詣燎位。眠燎。贊禮郎贊禮畢。樂止。承祭官退。執事各官皆退。

右祭

先醫廟

致祭

關帝之禮。歲以春秋仲月。諏吉遣官一人將事。是日。味爽。廟祝潔埽殿宇內外。太常寺官具祝版。備器陳。

神位前。牛一。羊一。豕一。登一。鉶二。簠簋各二。籩豆各

十。鑪一。鐙二。殿中設一案。少西北向。供祝版。東

設一案。陳禮神制帛一。色白。香盤一。尊一。爵三。牲

陳於俎。帛實於篚。尊實酒。冪勺具。和聲署設樂

於西階上。器數詳見祀顯佑宮禮。太常寺設洗於東階上。

承祭官拜位。在殿內正中。司祝。司香。司帛。司爵

典儀。掌燎。各以其職爲位。如常儀。質明。承祭官

朝服詣廟。贊引太常寺贊禮郎二人引承祭官

由廟左門入。至東階上。盥手。畢。進殿東門。詣拜

大清通志 卷一百四
位前立。典儀贊執事官各共迺職。贊禮郎贊就位。引承祭官就位。立。典儀贊迎。神樂作。辭曰。青湛湛。玉霄門。神來下。綵旄紛。宮牆輪奐。籩豆芳芬。光景動人民。丹心照日。浩氣扶輪。贊禮郎贊詣上香位。引承祭官就香案前立。贊上香。司香跪奉香。承祭官上炷香。三上瓣香。畢。贊復位。引承祭官復位。立。贊跪。叩興。承祭官行三跪九叩禮。興。典儀贊奠帛。爵。行初獻禮。有司揭尊。幕。勺挹酒。實爵。樂作。辭

曰。調蘭醕。酌桂尊。

神來饗。房俎陳。忠貫金石。義炳乾坤。純臣戴一君。力扶王室。不願三分。司帛奉篚。司爵奉爵。各進至神位前。司帛跪奠篚於案。三叩。興。司爵立獻爵於案正中。各退。司祝詣祝案前。跪三叩。興。奉祝版跪案左。樂暫止。贊禮郎贊跪承祭官跪。典儀贊讀祝。司祝讀祝。辭曰。維某年月日。

皇帝遣某官某致祭於

忠義神武靈佑仁勇關聖大帝之神曰。惟

神秀毓河山名垂今古英風正氣世歷久而彌新大節純心史相傳而莫匹念神靈之顯著命典禮以優隆茲當仲春用昭時饗尙其歆格鑒此精虔尙

饗讀畢興以祝版跪安於篚內叩如初興退贊禮郎贊叩興承祭官行三叩禮興典儀贊行亞獻禮樂作辭曰汎盎齊觴再進簫鼓諧聲歌韻武節絕倫不辭利鈍神勇天威震方知舊史未符公論司爵獻爵於左如初獻儀典儀贊行終獻

禮樂作辭曰禮秩秩樂欣欣儼威靈至今存惟靈惟佑佑國佑民典祀極隆文式揚顯號時薦明禮司爵獻爵於右如亞獻儀典儀贊徹饌樂如忠作辭曰司儀告徹靈風來泊半一不

神聿歸嘉徵萃大濟羣生善良胥得意邪慝無伸喙皇化所及咸尊廟食東西朔南靡勿暨有司徹畢贊送以

神贊禮郎贊跪叩興承祭官行三跪九叩禮興樂止典儀贊奉祝帛饌送燎有司奉祝帛香饌以次

送燎如儀贊望燎贊禮郎引承祭官詣燎位眠
燎禮畢樂止承祭官及執事官皆退同日祭後
殿以太常寺卿一人將事

光昭公位中
裕昌公左

成忠公右均南向位各異案每案羊一豕一釧二簋
簋各二籩豆各八鑪一鐙二殿中設案少西北
向供祝版東西各設一案分陳禮神制帛三色
香盤三爵九尊三俎篚窰勺具設洗於後垣門

內甬道東承祭官位殿檐下正中司祝司香司
帛司爵典儀掌燎各以其職爲位如常儀質明
承祭官由前左門入後垣中門盥手升階就位
迎

神引詣正位前上香畢以次詣左右位前上香復位
行二跪六叩禮初獻讀祝如儀祝辭曰維某年
月日

皇帝遣某官某致祭於
關帝之

曾祖光昭公。

祖裕昌公。

父成忠公。曰。惟

公盛德相承。令儀足式。歷數傳之。積累遂鍾。河嶽精

靈。儲曠代之威名。堪作巖廊矩矱。殊恩既沛於

三世。時饗宜錫於上公。茲當仲春秋。用昭祀事。豆

籩致潔。典禮加隆。尙

饗。凡儀節均與前殿同。

右春秋祭儀

歲五月旬有二日。致祭

關帝廟前殿。

神位前。陳牛一。羊一。豕一。果實五盤。鑪。具。陳設。及

行禮儀節。與春秋祭同。祝辭曰。維某年月日。

皇帝遣某官某致祭於

忠義神武靈佑仁勇關聖大帝之神曰。惟

神。純心取義。亮節成仁。允文允武。迺聖迺神。功高當

世。德被生民。兩儀正氣。歷代明禋。英靈丕著。封

號聿新。敬修歲事。顯佑千春。尙

饗同日。並祭後殿太常寺卿一人行禮。每案羊一。豕一。果實五盤。典儀不贊。徹饌司爵以執事。生餘陳設。及行禮儀節。與春秋祭同。祝辭曰。維某年月日。

皇帝遣某官某致祭於

關帝之

會祖光昭公。

祖裕昌公。

父成忠公。曰。禮隆報祀。誼重推恩。當崧生嶽降之期。

溯木本水源之始。輝煌棟宇。憑依已妥於上公。

修潔豆籩。將饗告虔於仲夏。惟

神昭鑒。尙其格歆。

右五月十三日祭儀

直省府州縣

關帝廟。歲均以春秋仲月。及五月旬有三日。致祭。前殿主祭。以地方正官一人。後殿以丞史執事。以禮生祭。日陳設迎

神。上香奠獻。讀祝送

神。眠燎禮儀並與。

京師祭前後殿同。前殿祝辭曰。維某年月日。某官某致祭於

忠義神武靈佑仁勇關聖大帝之神曰。惟

帝。浩氣凌霄。丹心貫日。扶正統而彰信義。威震九州。

完大節以篤忠貞。名高三國。

神明如在。徧祠宇於寰區。靈應丕昭。薦馨香於歷代。

屢徵異蹟。顯佑羣生。恭直仲春秋嘉辰。遵行祀典。

筵陳籩豆。几奠牲醪。尚

饗。後殿祝辭曰。維某年月日。某官某致祭於關帝之

曾祖光昭公。

祖裕昌公。

父成忠公。曰。惟

公。世澤貽庥。靈源積慶。德能昌後。篤生神武之英。善

則歸親。宜享尊崇之報。列上公之封爵。

錫命優隆。合三世之肇禮。典章明備。恭逢仲春秋諏吉。祇

事薦馨。尚

饗。

右直省府州縣祭儀

致祭

文昌之禮歲以二月三日暨秋仲月諏吉遣官一人將事是日昧爽廟祝潔埽殿宇內外太常寺官具祝版備器陳設洗辨位和聲署設樂均與關帝廟同質明承祭官朝服詣廟贊引太常寺贊禮郎二人引承祭官由廟左門入至東階上盥手畢引詣拜位前立典儀贊執事官各司其事贊

禮郎贊就位引承祭官就位立典儀贊迎

神樂作辭曰光煜煜拱辰樞

神來格耀天衢香通肸鬯靈貺畱俞奎垣氣似珠禮隆燎祀儀薦璧孚贊禮郎贊詣上香位引承祭官入殿左門就香案前立贊上香司香跪奉香承祭官上炷香三上瓣香畢贊復位引承祭官復位立贊跪叩興承祭官行三跪九叩禮興典儀贊奠帛爵行初獻禮有司揭尊幕勺挹酒實爵樂作辭曰剌蘭醕酌桂尊

神來饗。潔苾芬。徽揚孝友。化洽忠淳。寶曜接洪鈞。靈
通七曲。祀炳千春。司帛奉篚。司爵奉爵。各進至
神位前。司帛跪奠篚於案。三叩。興。司爵立獻於案。正
中。各退。司祝詣祝案前。跪三叩。興。奉祝版。跪案
左。樂暫止。贊禮郎贊跪承祭官跪。典儀贊讀祝
司祝讀祝辭曰。維某年月日。
皇帝遣某官某致祭於
文昌帝君曰。惟

神蹟著西潼樞環北極。六匡麗曜。協昌運之光華。累

代垂靈。爲人文之主宰。扶正久彰。夫感應薦馨
宜致其尊崇。茲屆仲春。用昭時祀。尙其歆格。鑒
此精虔。讀畢。興以祝版。跪安於篚內。叩如初。興
退。贊禮郎贊叩。興。承祭官行三叩禮。興。典儀贊
行亞獻禮。樂作。辭曰。嘉羞齊觴。再盛樂歌。諧宮
商應。圖書之府。珠緯靜炳。文章徵福。命象叶儒
林明。經修行。司爵獻爵於左。如初獻儀。典儀贊
行終獻禮。樂作。辭曰。衆樂備百禮。暨降烟煜。調
元氣。祥占戴筐。克相

上帝敬謹薦精禮

神感和平。丕承嘉惠。司爵獻爵於右。如亞獻儀。典儀贊徹饌樂作。辭曰。祝告利成。將享隆。

神既居歆。答光訓。桂籍長稽。煥人文德。寓綏安。

神功駿自。時中又咸。尊廟食於萬斯年。昭泰運有司。徹畢贊送。

神贊禮郎贊跪叩興。承祭官行三跪九叩禮。興樂止。典儀贊奉祝帛饌。送燎有司奉祝帛香饌。以次送燎。如儀贊望燎。贊禮郎引承祭官詣燎位望。

燎禮畢。樂止。承祭官及執事官皆退。同日祭後殿。以太常寺卿一人將事。正中奉。

文昌帝君前代神位南向。設案一。陳羊一。豕一。釧二。簋二。各二。籩豆各八。承祭官行二跪六叩禮。初獻讀祝如儀。祝辭曰。維某年月日。

皇帝遣某官某致祭於

文昌帝君之

前代曰。祭引先河之義。禮崇反本之思。矧夫世德彌光。延賞斯及。祥鍾累代。炯列宿之精靈。化被千

秋爲人文之主宰。是尊後殿用答前庥。茲值仲

春秋。肅將時事。用申告潔。

神其格歆尙

饗。餘陳設器數及行禮儀節均與

關帝廟後殿同。

右春秋祭儀

直省。府州縣暨四川梓潼縣鳳凰山

文昌廟。歲均以春秋仲月。地方官躬詣致祭。陳設器

數。行禮儀節。並與

京師祭

文昌廟同。

右直省府州縣祭儀

