

漢書標準

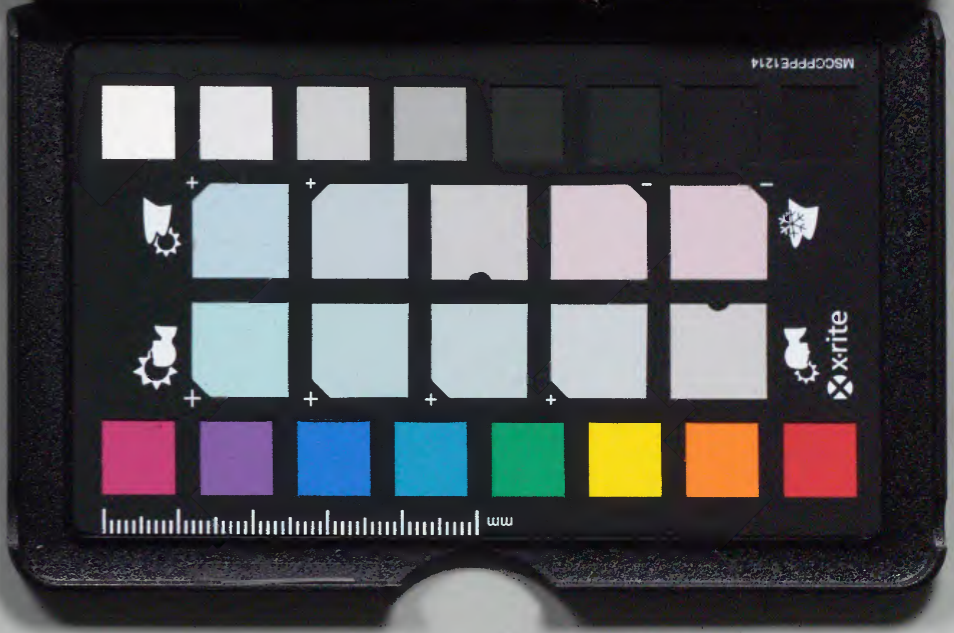
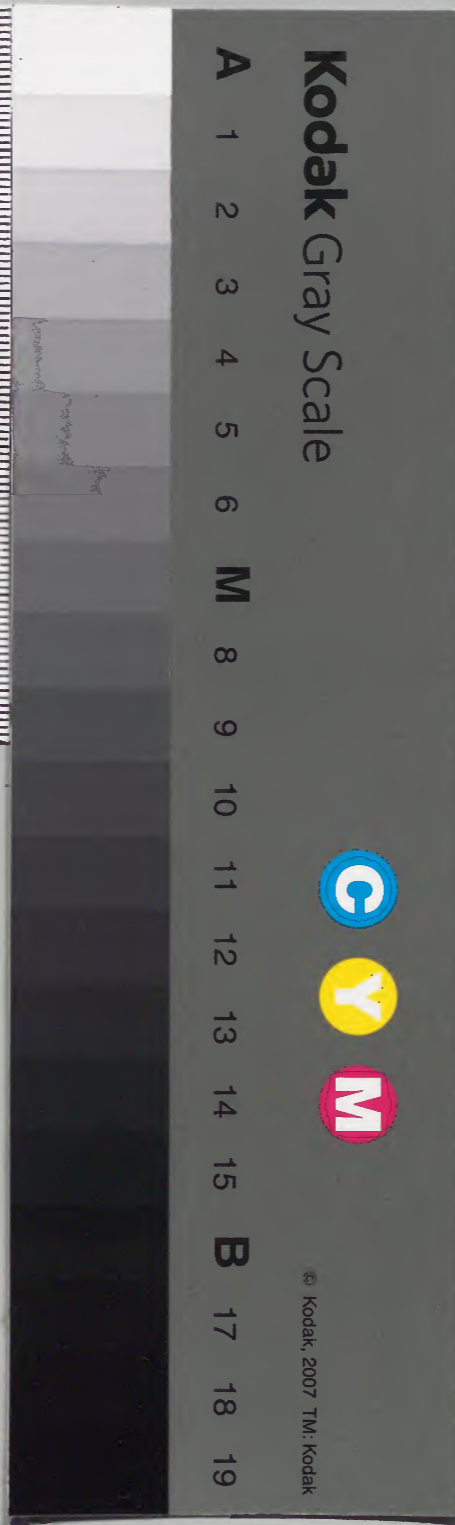
百之一

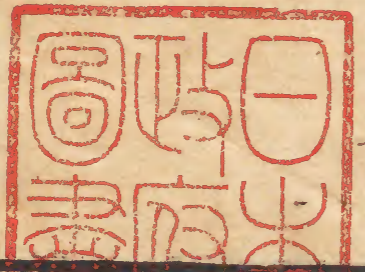


一	三	八	漢
〇	〇	五	書
三	一	〇	門
册	架	函	類

庫文閣內	
函	漢
架	册

內閣文庫	
番號	漢 13010
冊數	120 (6)
函號	301 64





傷寒證治準繩卷之四

三陰總論

金壇王肯堂輯 門人南昌張 綽校

黃二陰有傳經之邪有內感之邪傳經者自太陽傳入者是也內感者直中三陰非自陽經次第流傳而來由形寒飲冷而得損動胃氣之所致也其脈證略與傷寒外感之證相似細辨之特異耳然止係雜病非傷寒熱病受寒之證也夫邪之生也或生於陰或生於陽其生於陽者得之風雨寒暑其生於陰者得之飲食居處陰陽喜怒仲景云發熱而惡寒者發於陽也無熱而惡寒

傷寒三陰病 卷之四
者發於陰也此三陰內感之證首尾無熱縱有熱者亦
仲景所謂反發熱也又當考始得之三字則見矣內感
之證始終只在二經不復傳變不傳者何陽動而陰靜
故陽傳而陰不傳也若以傷寒之三陰三陽言之則所
傳者表裏經絡而已况風寒六氣之邪中入或中於陽
經或入於陰絡孰為之先孰為之後焉可專以太陽為
受邪之始故各經皆能受邪然邪自太陽始者比各經
居多蓋始雖自二陰中執者亦傳歸陽明而後已也三
陰經自中寒決無復傳變三陰無合併病者以此
王嘗讀張仲景傷寒論於太陰有曰自利不渴者屬太

陰以其藏有寒故也當溫之宜服四逆輩於少陰有曰
少陰病得之一二日口中和其背惡寒者當灸之附子
湯主之少陰病身體痛手足寒骨節痛脈沉者附子湯
主之少陰病下利白通湯主之少陰病下利脈微者與
白通湯利不止厥逆無脈乾嘔煩者白通加豬膽汁湯
主之少陰下利清穀裏寒外熱手足厥逆脈微欲絕身
反不惡寒其人面赤色或腹痛或乾嘔或咽痛或利止
脈不出者通脈四逆湯主之少陰病脈沉者急溫之宜
四逆湯於厥陰有曰手足厥寒脈細欲絕者當歸四逆
湯主之大汗若大下利而厥冷者四逆湯主之觀仲景

此論則傷寒三陰必有寒證而宜用溫熱之劑也及讀
 劉守真之書有曰傷寒邪熱在表府病為陽邪熱在裏
 藏病為陰俗妄謂有寒熱陰陽異證誤入久矣寒病有
 矣非汗病之謂也寒病止為雜病終莫能為汗病且造
 化汗液之氣者乃陽熱之氣非陰寒之所能也雖仲景
 有四逆湯證是治表熱裏和誤以寒藥下之太早表熱
 入裏下利不止及或表熱裏寒自利急以四逆溫裏利
 止裏和急解其表也故仲景四逆湯證復有承氣湯下
 之者由是傷寒汗病經直言熱病而不言寒也經言三
 陰證者邪熱在藏裏以藏與裏為陰當下熱者也素

問論傷寒熱病有一篇名曰熱竟無寒理蕪素問併靈
 樞諸篇運氣造化之理推之則為熱病誠非寒也觀守
 真此論則傷寒無問在表在裏與夫三陽三陰皆一於
 為熱而決無或寒者矣兩說不同其是非之判必有一
 居此者由是彼此反覆究詰其義而久不能得雖至神
 疲氣耗不舍置者自謂此是傷寒大綱領此義不明則
 千言萬語皆未足以為後學式况我賊民生何有窮極
 也哉意謂成無已之註必有所發明者遂因而求之然
 亦止是隨文而略釋之竟不明言何由為熱何由為寒
 之故此非其不欲言也蓋止知傷寒皆是傳經故疑於

傷寒三陰經 卷之四
六經所傳俱為熱證而熱無變寒之理遂不敢別白耳
以寒為本藏之寒歟安得當執邪傳裏入深之時反獨
見寒而不見熱者且所用溫熱藥能不助傳經之熱邪
乎以寒為外邪之寒歟則在三陽以成熟矣豈有傳至
三陰而反為寒哉成氏能潛心乎此則必悟其所以然
矣自仲景作傷寒論已來靡或遺之而弗宗至於異同
之論興而漁者走淵木者走山矣宜乎後人不能決於
似是而非之際故或謂今世並無真傷寒病又或以為
今人所得之病俱是內傷又昧者至謂傷寒論中諸溫
藥悉為傳經熱邪而用者以三陰經屬陰故也又其太

謬者則曰凡論中有寒字皆當作熱字看嗚呼未流之
弊一至此乎於是澄心靜慮以涵泳之一日劃然若有
所悟者然亦未敢必其當否也姑陳之以從有道之正
夫三陽之病其寒邪之在太陽也寒鬱其陽陽不暢而
成熟陽雖人身之正氣既鬱則為邪矣用麻黃發表以
逐其寒則腠理通而鬱熱泄故汗而愈苟或不汗不解
其熱不得外泄則必裏入故傳陽明傳少陽而或入府
也若夫三陰之病則或寒或熱者何哉蓋寒邪之傷人
也或有在太陽經鬱熱然後以次而傳至三陰經者或有
太陽不傳陽明少陽而便傳三陰經者或有寒邪不從

陽經而始直傷陰經者或有雖從太陽而始不及鬱熱
 即入少陰而獨見少陰證者或有始自太陽即入少陰
 而太陽不能以無傷者或有直傷即入而寒便變熱及
 始寒而終熱者其鬱熱傳陰與變便變熱則為熱證其
 直傷陰經及從太陽即入少陰則為寒證其太陽不能
 無傷則少陰脈證而兼見太陽標病其始為寒而終變
 熱則先見寒證而後見熱證此三陰之病所以或寒或
 熱也苟即三陰經篇諸條展轉玩繹以求之理斯出矣
 夫其或傳經或直傷或即入或先寒後熱者何也邪氣
 暴卒本無定情而傳變不常故耳故經曰邪之中人也

無有常或中于陽或中于陰夫守真者絕類離倫之士
 也豈好為異說以駭人哉蓋由其以溫暑為傷寒而仲
 景之方每不與溫暑對故略乎溫熱之劑而例用寒涼
 由其以傷寒一斷為熱而無寒故謂仲景四逆湯為寒
 藥誤下表熱裏和之證及為表熱裏寒自利之證而立
 又謂溫裏止利急解其表又謂寒病止為雜病嗟乎仲
 景傷寒論專為中而即病之傷寒作不兼為不即病之
 溫暑作故每有三陰之寒證而溫熱之劑之所以用也
 以病則寒以時則寒其用之也固宜後人不知此意是
 以愈求愈遠愈說愈鑿若知此意則猶庖丁解牛動中

肯察矣且如寒藥誤下而成裏寒者固不為不無矣不
因寒藥誤下而自為裏寒者其可謂之必無乎殊不知
陰經之每見寒證者本因寒邪不由陽經直傷於此與
夫雖由太陽而始不及鬱熱即入於此而致也雖或有
因寒藥誤下而致者蓋亦甚少仲景所用諸溫熱之劑
何嘗每為寒藥誤下而立况表裏寒之證亦何嘗每有
急解其表之文乎夫裏寒外熱之證乃是寒邪入客於
內迫陽於外或是虛陽之氣自作外熱之狀耳非真熱
邪所為也觀仲景於裏寒外熱之證但以溫藥治裏寒
而不治外熱則知其所以為治之意矣若果當急解其

表豈不於裏和之後明言之乎且三陰寒病既是雜病
何故亦載於傷寒論以惑後人乎其厥陰病篇諸條之
上又何故每以傷寒二字冠之乎夫內經所叙三陰病
一於為熱者言其常也仲景所叙三陰病兼乎寒熱者
言其變也並行而不相悖耳後人謂傷寒本無寒證得
非知常而不知變歟然世之恪守局方好用溫熱劑者
乃反能每全於寒證無他其守彼雖偏治此則是學者
能知三陰固有寒邪所為之證則仲景創法之本意可
以了然於心目之間而不為他說所奪矣或曰傷寒之
病必從陽經鬱熱而傳三陰今子謂直傷陰經即入陰

經而為寒證其何據乎予曰據夫仲景耳仲景曰病發熱惡寒者發於陽也無熱惡寒者發於陰也發於陽者七日愈發於陰者六日愈夫謂之無熱惡寒則知其非陽經之鬱熱矣謂之發於陰則知其不從陽經傳至此矣謂之六日愈則知其不始太陽而止自陰經發病之日為始數之矣仲景又曰傷寒一二日至四五日而厥者必發熱傷寒病厥五日熱亦五日設六日當復厥不厥者自愈傷寒厥四日熱反三日復厥五日其病為進夫得傷寒未為熱即為厥者豈亦由傳經入深之熱邪而致此乎今世人多有始得病時便見諸寒證而並無

或執者此則直傷陰經即入陰經者也苟不能究夫仲景之心但執凡傷於寒則為病熱之語以為治其不天

太陰病 腫滿 腹痛 黃

三門之病本屬太陰病因在少陰者反多故從其多者附也

吐與利下三門並附入少陰病蓋此

黃太陰之為病腹滿而吐食不下自利益甚時腹自痛者宜理中也陰經少有用桂枝湯者如此證若脉浮即用桂枝湯微汗之若惡寒甚不已者非理中四逆不可也三陰俱有惡寒但喜厚衣即惡寒也前證若下之必胸下結鞭又宜瀉心湯也雖然用瀉心者由誤下而致

非傳經熱邪也。三陰雖皆有傳經熱邪，故自有熱證。與此陰證不同。大宜詳究太陰經治法。有汗下溫和解。

汗 桂枝湯

桂枝加芍藥湯

下 桂枝加大黃湯

溫 四逆湯

理中湯

和解 梔子檉皮湯

茵陳五苓散

經云：尺寸俱沉細者，太陰受病也。以其脈布胃中，絡於噎，故腹滿而噎乾。今查太陰篇闕，噎乾證。太陰之為病，腹滿而吐，食不下，自利益甚，時腹自痛。若下之，必胸下結鞕。因太陰為病，陽邪傳裏也。太陰之脈布胃中，邪氣壅而為腹滿，上不得降，故嘔吐而食不下。

不得升者，自利益甚。時腹自痛，陰寒在內，而為腹痛者，則為常痛。此陽邪于裏，雖痛而亦不常，但或時腹自痛也。若下之，則陰邪留于胸下，為結鞕。自利不渴者，屬太陰。脈浮而緩，手足自溫者，繫在太陰。下後腹滿。

時痛者，屬太陰。太陰病，脈浮者，可發汗，宜桂枝湯。在

陽則脈浮，無汗，宜麻黃湯。此脈浮當亦無汗，而不言者，謂陰不得有汗，不必言也。不用麻黃而用桂枝者，以陰病不當更發其陽也。須本太陽病醫反下之，因而腹

滿時痛者，屬太陰也。桂枝加芍藥湯主之。大實痛者，桂枝加大黃湯主之。邪氣入裏，則為腹痛，蓋氣傳裏而痛

寒在內而痛者，則痛無休止。時欲作利也。當以熱劑溫之。有燥屎宿食為痛者，則不大便，腹滿而痛也。則須下之。經曰：諸痛為實，痛隨利減。此皆為裏證，而治各不同。

桂枝加芍藥湯方

桂枝

生薑各各

甘草貳兩

芍藥

大棗拾貳枚

右五味以水七升煮取三升去滓分溫三服

桂枝加大黃湯方

桂枝

芍藥

甘草

大黃

半兩大便實痛者加壹兩虛者照本方

右咬咀大棗三枚生薑四片水煎溫服

張或謂太陰病用四逆輩固當然復用桂枝大黃夫大黃至寒何為用之於陰經又兼桂枝大黃寒熱相

雜而用何也曰夫自利而渴者屬少陰為寒在下焦自利不渴者屬太陰為寒在中焦以四逆等湯溫其藏此本經當用之藥也其太陽病反下之表邪未解乘虛傳於太陰因而腹滿時痛用桂枝芍藥湯若太實痛者桂枝加大黃以除表裏之邪已上一二節雖下後而利已此兼有滿痛形證故用芍藥大黃為宜若脈浮弱其人續自便利設當行大黃芍藥者宜減之以其人胃氣弱故易動也

趙活人書第四問太陰經病證中云腹滿時痛屬太陰也又云腹痛桂枝加芍藥湯痛甚桂枝加大黃湯

愚詳太陰病腹滿證有三有次第傳經之邪有直入
本經之邪有下後內陷之邪不可不辨也如腹滿咽
乾者此非傳經之陽邪者乎法當下之腹滿而吐食
不下自利益甚時腹自痛若下之必胸下結鞅此非
直入本經之陰邪者乎法當溫之如太陽病醫反下
之因爾腹滿時痛此誤下內陷之邪也法當用桂枝
加芍藥湯大實痛者桂枝加大黃湯今此問中不言
桂枝加芍藥加大黃之湯為治誤下後之劑又不曰
大實痛但曰痛甚設遇本經直入陰邪腹滿時痛而
脈沉細者依此用桂枝加芍藥大黃輩下之豈不貽

胸下結鞅之悔又所謂太實痛者乃胃中邪實結燥
而痛則痛甚與太實證全別以是知本經陰邪腹滿
者宜理中加青皮陳皮傳經之邪腹滿因乾者屬大
柴胡誤下後腹滿痛方見上

太陰病脈弱其人續自便利設當行大黃芍藥者宜減
之以其人胃氣弱易動故也 太陰中風四肢煩疼脈
陽微陰澀而長者為欲愈內經曰四肢皆稟氣于胃而不得至經必因于脾脾病不能為胃行其津液四肢不稟水穀氣日以就衰脈道不利筋脈血肉皆無氣以生故不用脾在時則寄王於四季在火則應於手足故太陰病則四肢應之 大陽病欲解時從亥至丑止

脾為陰土王於亥子
丑向陽故云解時

活古人以四日大陰證病在胸臆可吐而愈何也答
曰不然有大陰證脈大胸滿多痰者可吐之脈大而
無吐證者可汗而已大抵在表者汗之在裏者下之
在上者瀉之在下者泄之瓜蒌梔豉隨證施用不可
拘以日數也

趙活人五十六問云陰證有發熱者乎大陰厥陰皆
不發熱只少陰有發熱證愚詳仲景論中三陰皆有
發熱如少陰二證外又有吐利手足不逆冷反發熱
者不死少陰病一身手足盡熱以熱在膀胱必便血
少陰病四逆散中用柴胡亦有發熱又厥陰病先厥

後發熱而利者必自止不利脈數有微熱汗出今欲
愈面赤身微熱為鬱冒嘔而發熱小柴胡與夫大陰
病中風四肢煩疼是三陰皆有發熱何其言之拘耶
又云大陰篇無吐法如虛煩高實等證可吐者皆屬
他經獨華佗云四日在胸可吐之亦不曰大陰今活
人傷寒問中云大陰病在胸臆可吐何耶况胸中本
非大陰經部分仲景雖有下之則胸結鞭是誤下後
壞病也而胸下乃近心腹處亦非吐藥可治也至于
論肺仲景但云大陰尺寸皆沉細亦未嘗言脈大

腹滿... (faded vertical text)

腹滿

腹滿俗云肚脹有屬熱者有屬寒者陽熱則腹滿咽乾或大小便秘澀或潮熱讖語等證陰則腹滿吐食不下自利益甚時腹自痛雖然腹滿為裏證又有淺深之別經曰表已解內不消非大滿猶生寒熱則病不除是未全入府邪猶淺也若大滿太實堅有燥屎可除下之雖四五日不能為禍是已入府邪已深也腹滿固多可下又有虛實之殊經曰腹滿不減為實可下去之若腹滿時減為虛則不可下又曰腹滿不減減不足言當下之要略曰腹滿時減復如故此虛寒從下上也當以溫藥

傷寒論 卷之四

和之蓋虛氣留滯亦為之脹但比實者不至堅痛爾諸
經皆有腹滿但太陰屬脾土位中央又專主腹滿之候
腹滿之證二十餘條治法有汗吐下溫刺之異又有汗
吐下後成腹脹者治法亦各不同蓋胃為津液之主發
汗亡陽則胃氣虛而不能敷布諸氣壅滯而為脹滿是
當溫散厚朴生薑甘草半夏人參湯可也吐後邪氣不
去加之腹脹滿者胸中之邪下傳入胃壅而為實故生
脹滿當須下之調胃承氣湯可也邪未入府而妄下之
表邪乘虛入鬱胸中有虛煩氣上下不得通利腹為之
滿故當吐之梔子厚朴湯可也醫者能審邪氣所起之

由來真知邪氣所在之虛實發汗吐下之不差溫補針
艾之適當則十全之功可得也又結胸從心下起至
少腹鞭滿而痛與腹滿類也然結胸按之則痛手不可
近腹痛舉按常痛手近不甚也又痞亦從心下起至少
腹亦與滿類也然痞或止留心下腹滿但在腹之中也
有此為異臨證宜審

太陽發汗後腹脹滿者厚朴生薑甘草半夏人參湯

後腹脹與下後腹脹皆為實言邪氣乘虛入裏為實發
汗後外已解也腹脹滿知非裏實由脾胃津液不足氣
滯不通壅而為滿與此湯和脾胃而降氣也或問太
陽篇中發汗後諸證不言太陽病固所當然亦合列於
傷寒之右何故止言發汗後腹脹者厚朴半夏人參
湯主之予曰凡言發汗後者以外無表證裏無別術

止有腹脹一事而已除此之外即獲全安夫傷寒二字豈可易言哉其傳變吉凶猶反掌耳可與所餘一證而並列哉其諸病後條自不殊此意

厚朴生薑人參甘草半夏湯方

厚朴炙去皮 生薑各半斤 人參壹兩

半夏半升 甘草貳兩

右五味以水一斗煮取三升去滓溫服一升日三服

傷寒下後心煩腹滿卧起不安梔子厚朴湯主之成下

腹滿而不心煩則邪氣入裏為裏實但心煩而不腹滿則邪氣在胸中為虛煩既煩且滿則邪氣壅于胸腹間也滿者不能坐煩者不能卧故令解 太陽病過經十餘日心下溫溫欲吐而胸痛大便反澹腹微滿鬱鬱微

煩先時自極吐下者調胃承氣湯若不愈不可與但欲

嘔胸中痛微澹者此非柴胡證以嘔知極吐下也吳茱萸湯

半夏瀉心湯 太陽病中風以火劫發汗邪風被火熱

血氣流溢失其常度兩陽相薰灼其身發黃陽盛則欲

衄陰虛則小便難陰陽俱虛竭身體則枯燥但頭汗出

劑頸而還腹滿微喘口乾咽爛或不大便久則譫語甚

者至噦手足躁擾捻衣摸床小便利者可治 傷寒腹

滿譫語寸口脈浮而緊此肝乘脾名曰縱刺期門腹滿

者脾胃疾也浮緊者肝脈也脾病見肝脈木行乘土也

經曰水行乘火木行乘土名曰縱此其類矣期門者用

瀉肝經盛氣 傷寒發熱晝晝惡寒大渴引飲腹滿自

汗小便利病欲愈此肝乘肺也名曰橫刺期門按傷寒

寒表病也至於自汗出則表已解矣大渴腹滿裏病也

至于小便利則裏自和矣故曰其病欲解欲解則當俟

其自愈矣刺期門三字疑衍

陽明中風口苦咽乾腹滿微喘發熱惡寒脈浮而緊若

下之則腹滿小便難也麻黃湯三陽合病腹滿身重難

以轉側口不仁面垢譫語遺尿發汗則譫語下之則額

上生汗手足逆冷若自汗者白虎湯陽明病脈遲食

難用飽飽則微煩頭眩必小便難此欲作穀疸雖下之

腹滿如故所以然者以脈遲故也梔子湯傷寒吐後腹

脹滿者與調胃承氣湯成內經云諸腹脹大屬于熱熱

滿者邪熱入胃也與調胃承氣湯下其胃熱發汗不解腹滿痛者急下之

宜大承氣湯腹滿時減減不足言當下之宜大承氣

湯滿痛即是實若時減者非實也下條是發明上文之

者亦可下也○張或謂減不足言復曰當下之何也此

古之文法如是也言腹滿不減當下之宜大承氣湯此

減不足言也然承氣湯當緩于腹滿不減處非可續于

減不足言之下也假如太陽篇中云傷寒不便六七日

頭痛有熱者與承氣湯其小便清者知不在裏仍在表

也當須發于若頭痛者必衄宜桂枝湯緣桂枝當發汗

而設非為治衄而用也以其文法所拘致令後世治衄

有麻黃桂枝之誤其減不足言之說亦不外乎是理

陽明病下之心中懊憹而煩胃中有燥屎者大承氣湯腹微滿必初硬後溏不可

攻下後心中懊憹而煩者虛煩也當與梔子豉湯若胃

中有燥屎者非虛煩也可與大承氣湯下之其腹微

滿初鞭後溇是無燥屎此熱不在胃而在上也故不可攻

傷寒七八日身黃如橘

子色小便不利腹微滿者茵陳蒿湯 陽明病脈遲雖汗出不惡寒者其身必重短氣腹滿而喘有潮熱者此外欲解可攻裏也手足濇然汗出者此大便已鞭也太陽承氣湯若汗多微發熱惡寒者表未解也其熱不潮未可與承氣湯若腹大滿不通者可與小承氣湯微和胃氣勿令大泄下 陽明病脈浮而緊口苦咽乾腹滿而喘發熱汗出不惡寒反惡熱身重五苓散白虎湯 陽明病潮熱大便微鞭者大承氣湯若不五六日恐有燥屎少與承氣湯湯入腹中不轉失氣者此但初鞭後溇不可

攻攻之必脹滿不能食飲水者飲水則噦後發熱者必大便復鞭宜小承氣湯 陽明中風脈弦浮大短氣腹都滿脇下及心痛久按之氣不通鼻乾不得汗嗜臥身及面目悉黃小便難潮熱時噦者與小柴胡湯脈但浮無餘證者麻黃湯

太陰為病腹滿而吐食不下自利益甚時腹自痛若下之必胸下結鞭理中湯在不在 張或謂凡傷寒初受者明少陽也病有自陰經而入者未審何經先受也夫太陽先受也病自陽經發者為外感風寒邪從表入故太陽先受之也病自陰經起者為內傷生冷飲食過多故從大陰入也夫大陰者脾也以飲食生冷則傷脾故腹滿而吐食不下自利不桂枝加芍藥桂枝加大黃二

傷寒腹滿

○快之四

證前條

少陰病六七日腹脹不大便者急下之宜大承氣湯此國

少陰入府也六七日少陰之邪入府之時陽明內熱壅甚腹滿不大便也陽明病土勝腎水則乾急與大承氣湯以救腎水

厥陰下利清穀不可汗汗出必腹滿四逆湯下利腹脹

滿身體疼痛者先溫其裏四逆湯乃攻其表桂枝湯下

腹滿者裏有虛寒先與四逆湯溫裏身疼傷寒噦而痛為表未解利止裏和與桂枝湯攻表

腹滿視其前後何部不利利之則愈成噦而腹滿氣上

後部有不利者則利之以降其氣前部小便也後部大便也或用五苓散小承氣湯

禁忌不大便六七日少與小承氣湯不轉失氣者不可

攻攻之則腹滿不能食論見大便腹滿吐利者急下論見

太陰腹滿肌浮緊口苦咽乾者急汗下論見腹滿

陰脈遲者急下論見前腹滿肌弱自利設用大黃芍藥

宜減之論見太陰病條

○附

活若飲食不節寒中陰經胸膈不快腹滿閉塞唇青手

足冷脈沉細少情緒或腹痛急作理中湯加青皮每服

一二劑胃即快矣枳實理中丸五積散尤妙腹脹滿

者宜桔梗半夏湯

桔梗半夏湯治傷寒心腹痞滿時發疼痛

傷寒腹滿

○快之四

十七

桔梗 微炒

半夏 薑製

橘紅 各壹兩

右咬咀每服四錢生薑三片水煎服

海少陰證小便遺瀝大便遺失其人病六七日靜重如山目不視體如水腹脹滿與物則咽不與則不求其脛沉細而微疾按之有力宜急下之與大承氣湯

腹痛

邪氣入裏與正氣搏則為腹痛所以痛者有異焉腹痛屬裏正太陽經腹不痛少陽有胸脇痛而無腹痛若有陽明腹滿急而痛此為裏實宜下之太柴胡湯小承氣湯三陰下利清穀而又腹痛者裏寒故也此總論太陽經陽中之陰四逆湯附子理中湯陽氣傳太陰經腹滿而痛其證有二有實痛有虛痛腸鳴泄利而痛者虛痛也此獨論太陰經陰中之陽小建中湯即桂枝加芍藥湯但桂有厚薄爾不瘥則小柴胡湯去芍加芍藥如數腹滿大便秘按之痛者實痛也桂枝加大黃一錢此之

虛痛實痛乃是以陽邪漸消為虛陽氣正大為實

太陽傷寒陽肌澀陰肌弦法當腹中急痛先與小建中

湯不差與小柴胡湯成肌陽澀陰弦而腹中急痛者當

中散寒若不差者非裏寒也由邪氣自表之裏裏氣

不利所致與小柴胡湯去黃芩加芍藥以除傳裏之邪

桂枝 去麤皮

生薑 切各

芍藥 陸兩

甘艸 炙貳兩

大棗 拾貳枚

膠飴 壹升

右六味以水七升煮取三升去滓內膠飴更上微火

消解溫服一升且三嘔家不可用建中湯以甜故也

內經曰肝生於左肺藏於右心位在上腎處在下脾

者土也應中央居四藏之中為中州生有榮衛通行

津液之有不調則榮衛失所津液失所行必此湯

溫健中藏是以建中名焉脾欲緩急食甘以緩之健

脾者必以甘為主故以膠飴甘溫為君甘草甘平為

臣桂辛熱辛散也津液不逮收而行之是以芍藥味

微寒酸收也泄也津液不逮收而行之是以芍藥味

為佐生薑味辛溫大棗味甘溫胃者衛之源脾者榮

之本針經曰榮出中焦衛出上焦是矣衛為陽不足

者益之必以辛榮為陰不足補之必以甘辛為陽不足

脾胃健而榮衛通是以薑棗為使或謂桂枝湯解表

而芍藥數少建中湯溫裏而芍藥數多何也皮膚為

近則制小其服此所以為不同也

傷寒胸中有熱胃中有邪氣腹中痛欲嘔吐者黃連湯

主之成濕家下後舌上如胎者以丹田有熱胸上有寒

而為下寒上熱也胃中有邪氣使陰陽不交陰不得升

而獨治下為下寒腹中痛陽不得降而獨治下上為

連湯升陰陽之氣

黃連湯方

黃連

甘草炙

乾薑炮

桂枝

去蘆皮各參兩

人參

貳兩

半夏

半升

大棗

拾貳枚

右七味以水一斗者取六升去滓溫服一升日三服

夜二服

上熱者泄之以苦黃連之苦以降陽下寒者散之以辛桂薑半夏之辛以升陰脾欲緩急食甘以緩之參甘草大棗之甘以益胃

傷寒五六日中風往來寒熱胸脇苦滿默默不欲飲食心煩喜嘔或胸中煩而不嘔或渴或腹中痛或脇下痞鞭或心下悸小便不利或不渴身有微熱或欬者與小

柴胡湯 二陽併病太陽初得病時發汗不徹因轉屬

陽明續自微汗不惡寒若太陽證不罷者不可下可小

發汗設面色緣緣正赤者陽氣怫鬱在表當解之重之

若發汗不徹其人煩燥不知痛處乍在腹中乍在四肢

按之不可得其人短氣但坐以汗出不徹更發汗則愈

以肌澀知之桂枝不惡寒大柴胡湯小汗宜

陽明病人不大便五六日繞臍痛煩躁發作有時此有

燥屎故使不大便也成不大便五六日者則大便必結

故繞臍痛煩躁發作有時也大下後六七日不大便煩不解腹滿

痛者此有燥屎也所以然者本有宿食故也太承氣湯

主之大下之後則胃弱不能消穀至六七日不大便則宿食已結不消故使煩熱不解而腹滿痛是知有燥屎也與木承發汗不解腹滿痛者急下之氣湯以下除之

少陰病二三日不已至四五日腹痛小便不利四肢沉

重疼痛自下利者此為有水氣其人或欬或嘔或下利

或小便利真武湯或曰少陰病二三日則邪氣猶淺至四五日則邪氣已深腎主水腎病不能制水水飲停為水氣腹痛者寒濕內甚也四肢沉重疼痛寒濕外甚也小便不利自下利者濕勝而水穀不別也

手足厥逆脈微欲絕反不惡寒面赤色或腹痛或乾嘔

或咽痛或利止脈不出者通脈四逆湯主之下利清穀手足厥冷

脈微欲絕為裏寒身熱不惡寒面赤色為外熱此陰甚於內格陽於外不相通也與通脈四逆湯散陰通陽

少陰病四逆其人或欬或悸或小便不利或腹中痛

或泄利下重者四逆散主之四逆者四肢不溫也傷寒邪在三陽則手足必熱傳

到太陰手足自溫至少陰則熱邪漸深故四肢逆而不溫也及至厥陰則手足厥冷是又甚于逆與四逆散以散傳經之熱也

少陰病二三日至四五日腹痛小便不利下

利不止便膿血者桃花湯一二三日至四五日寒邪入裏深也腹痛者裏寒也小便不利者水穀不別也下利不止便膿血者腸胃

利者水穀不別也下利不止便膿血者腸胃虛弱下焦不固也與桃花湯固腸止利也

大陰為病腹滿吐食不下自利益甚時腹自痛若下之

必胸下結鞅或用理中湯元本太陽病醫反下之因

爾腹滿時痛屬大陰也桂枝加芍藥湯大實痛者桂枝

加大黃湯詳見前

厥陰傷寒四五日腹中痛若轉氣下趨少腹者此欲下利也傷寒四五日邪氣傳裏之時腹中痛轉氣下趨少利也腹者裏虛遇寒寒氣下行欲作自利也○或用附子乾薑湯四逆湯

雲傷寒邪在三陰內不得交通故為腹痛手足之經皆會於腹如脈弦而腹痛過在足厥陰肝手太陰肺刺太衝太淵太陵如脈沉而腹痛過在足太陰脾陰腎手厥陰心包刺太谿太陵如脈沉細而痛過在足太陰脾手少陰心刺太白神門二陰交此刺腹痛之法也

吳凡腹中痛可按可揉者內虛也不可按不可揉者

內實也王海藏言中脘痛者屬脾土脈沉遲內寒者理中湯或用附子理中丸主之若陽脈濇陰脈弦小建中湯主之若小腹痛屬厥陰經分宜當歸四逆湯加吳茱萸主之厥逆者四逆湯加吳茱萸主之若太實腹滿而痛或繞臍刺痛不大便脈實者以大承氣湯下之凡潮熱不大便從心下至少腹鞭滿而痛手不可近者大陷胸湯下之若脈弦腹痛無熱無寒者芍藥甘草湯主之凡脈弦口苦發熱腹中痛者小柴胡去人參加炒白芍湯主之若寒熱交作腹中痛者加肉桂芍藥主之若寒多而痛者去黃芩倍肉桂芍

藥也凡少陰發熱手足冷腹中痛者四逆散加附子
湯肉桂炒芍藥吳茱萸主之也凡發熱脈洪弦而腹
痛者芍藥黃芩湯主之太抵腹痛有虛有實有冷有
熱要在脈證辨而用之凡畜血亦令人腹痛手不可
近自有本條若自利腹痛小便清白便當溫也理
中四逆看微甚用輕者五積散重者四逆湯無脈者
通脈四逆湯使陰退而陽復也腹痛欲吐利而煩
躁者多有痲毒世俗括刺委中穴凡脈微弦少腹
痛厥陰也宜刺太衝太淵太陵灸歸來關元脈沉臍
腹痛少陰也宜刺太白神門灸陰交灸中脘

陶傷寒腹中痛用凉水飲之其痛稍可者屬熱當用
涼藥不巳而或繞臍硬痛大便結實煩渴屬燥屎痛
急用寒藥下之或食積痛治亦如之若小腹硬痛小
便自利大便黑身自黃者屬畜血痛治亦如之加行
血藥下盡黑物自愈此二者痛隨利減之法也若飲
水愈痛屬寒當用溫藥不巳而或四肢厥冷腹痛嘔
吐泄利急用熱藥須詳脈來有力無力方可
劉氏用灰包熨腹痛

龐合灸不灸久則冷結氣上衝心而死
活身無大熱煩渴大便實或腹痛滿及生赤癍疹者

調胃承氣湯黃連橘皮湯

腹痛兼頭痛發熱身痛吐利為霍亂欲吐不吐欲瀉不瀉為乾霍亂治法詳雜病霍亂門

[Faded bleed-through text from the reverse side of the page]

黃王叔和入陽明篇海藏云色如煙熏黃乃濕病也一身盡痛色如橘黃乃黃病也一身不痛

成濕熱俱甚則發身黃傷寒至于發黃為病亦已甚矣邪風被火兩陽相薰其身必黃陽明病被火額上汗出小便不利必發身黃此皆由內有熱而被火攻發黃者也陽明病無汗小便不利心中懊憹必發黃者由陽明熱盛而發黃也傷寒汗已身自為黃以寒濕在裏不解故也此不可下宜于寒濕中求之是知非特濕熱發黃而寒濕亦發黃也但寒濕之黃身如薰黃色暗而不明也熱盛之黃黃如橘色出染着衣正黃如檿也大抵黃家屬太陰太陰為濕熱蒸之而致經曰太陰當發身黃

是也一或脈沉結少腹鞭小便自利其人如狂者又為
畜血在下焦使之黃也發黃非止寸口近掌無脈鼻氣
出冷為不治之證又若形體如烟熏直視搖頭為心絕
環口穢黑柔汗發黃為脾絕是皆不治之證也

太陽病身黃脈沉結少腹鞭小便自利其人如狂者血
也抵當湯詳前得病六七日脈遲浮弱惡風寒手足

溫醫數下之不能食腸下滿痛項強小便難面目及身
黃茵陳五苓散太陽病脈浮動數頭痛發熱微盜汗

出反惡寒表未解也醫反下之客氣動膈若不結胸但
頭汗出小便不利身必發黃梔子檨皮湯太陽中風

以火劫汗兩陽相薰其身發黃陽盛欲衄陰虛小便難
陰陽俱虛身體枯燥防已黃芪湯梔子
梔子檨皮湯方

梔子拾伍箇 甘草壹兩 黃檨貳兩

右三味以水四升煮取一升半去滓分溫再服

若發汗已身灼熱者名曰風溫脈陰陽俱浮自汗身重
多眠睡鼻息必齁語言難出若被火者微發黃色大
陽病已汗遂發熱惡寒復下之表裏俱虛復加燒針因
胸煩面青膚潤者難治色微黃手足溫者易愈色微黃
所以驗其病之易愈也

陽明傷寒發熱在裏身必發黃麻黃連軹赤小豆湯
麻黃連軹赤小豆湯方

麻黃去節 生薑切 連軹連翹根也

甘草炙四味 各貳兩 杏仁肆拾粒泡 去皮尖 大棗拾貳枚 擘

生梓白皮切 壹升 赤小豆壹升

右八味以潦水一斗先煮麻黃再沸去上沫內諸藥
煮取三升去滓分溫三服半日服盡

內經曰濕上甚而熱治以苦溫佐以甘辛以汗為故
正此之謂也又煎用潦水者亦取其水味薄則不助
濕氣

陽明病發熱但頭汗出小便不利渴飲水漿此發熱在

裏身必發黃茵陳蒿湯 傷寒七八日身黃如橘子色

小便不利腹微滿者茵陳蒿湯成當熱甚之時身黃如
橘子色是熱毒發泄于

外內經曰膀胱者州都之官津液藏焉氣化則能出矣
小便不利小腹滿者熱氣甚於外而津液不得下行也
與茵陳蒿湯利
小便退黃逐熱

茵陳蒿湯方

茵陳陸兩 大黃貳兩去皮 肥梔子拾肆枚 擘

右三味以水一斗先煮茵陳減六升內二味煮取三
升去滓分溫三服小便當利尿如皂角汁狀色正赤
一宿腹減黃從小便去也

國小熱之氣涼以和之太熱之氣寒以取之發黃者
熱之極也非大寒之劑則不能徹其熱酸苦溲泄為

陰酸以湧之若以泄之故以茵陳蒿酸苦為君心法
南方火而主熱大熱之氣必以苦寒勝之故以梔子
為臣宜補必以酸宜下必以苦湯滌邪熱必假將軍
攻之故以大黄為佐雖甚熱大毒必祛除分泄前後
腹得利而解矣

陽明病無汗小便不利心中懊憹身必發黃 陽明中
風脉弦浮大而短氣腹滿脇下及心痛鼻乾不得汗嗜
卧一身及面目悉黃小便難有潮熱時噦耳前後腫病
過十日脉續浮者與小柴胡湯脉但浮無餘證者與麻
黃湯若不尿腹滿加噦者不治 陽明病面合赤色不
可攻必發熱色黃者小便不利也 梔子散 梔子 皮湯 陽明病被
火額上微汗小便不利者必發黃 五苓散 梔子 皮湯 傷寒發

汗已身自為黃所以然者以寒濕在裏不解故也不可
下于寒濕中求之 成金匱要畧謂黃家所起從濕得之
汗出熱去則不能發黃發在已身自
為黃者風氣去濕氣在也脾惡濕濕氣內著脾色外奪
者身自為黃若瘀血在裏發黃者則可下此以寒濕在
裏故不可下當
從寒濕法治之

太陰傷寒脉浮而緩手足自溫繫在大陰太陰當發身
黃若小便自利者不能發黃以脾家實腐穢當去故也
浮緩亦大之類小便不利者五苓散加
茵陳主之小便自利者橘皮湯主之

身黃小便自利小腹痛而狂大便黑者為畜血
則宜抵當湯下之若小腹不鞕其人不狂大便不黑
者雖小便利非畜血也其為證有二一者梔子檨皮

湯二者麻黃連翹赤小豆湯皆治身黃小便利而身
不疼者海藏所謂乾黃是也三者桂枝附子湯去桂
加白朮湯皆治身黃小便利而一身盡痛者活人所
謂中濕是也

張或謂傷寒發黃惟陽明與太陰兩經有之俱言小
便利者不能發黃何也蓋黃者土之正色以太陰與
陽明俱屬土故發黃也其黃之理外不能汗裏不得
小便脾胃之土為熱所蒸故色見于外為黃也若小
便利者熱不內蓄故不能變黃也其有別經發黃者
亦由脾胃之土受邪故也

趙明痲熱發黃與瘀血發黃外證及脉未嘗相似且
如頭汗出劑頸而還腹微滿小便不利渴飲水漿為
瘀熱證小腹急結其人如狂小腹鞭滿小便自利太
便黑為瘀血證此外證之不似也瘀血脉微而沉或
沉結瘀熱脉則浮滑緊數此脉狀之又不相似也然
則相似者但色黃耳若論黃色之相似非特瘀熱與
瘀血又如風溫被火微發黃色太陽火劫發汗兩陽
相薰灼其身發黃陽明被火額上微汗必發黃者是
又挾火邪所致者外此亦有黃色之不相似者乎曰
濕家之薰黃則異矣可不各以其似不似而明辨歟

附五苓茵陳散方

以茵陳濃煎湯調五苓散二錢服之日三四黃從小便下以小便清為度

橘皮湯方

橘皮 壹兩 生薑 貳兩

細剉水一升半煎七合去滓分一服稍熱呷之未差再作服

茵陳蒿大黃湯治傷寒發黃面目悉黃小便赤宜服

茵陳蒿

山梔仁

柴胡

黃蘗 蜜塗炙

龍膽草 各半兩

黃芩 去黑心

升麻

大黃 炒各壹兩

右咬咀每服五錢水壹盞半煎至一盞去滓早晚食後溫服

茅根湯治傷寒發黃徧身如金色者

茅根 洗淨

山梔仁

茵陳蒿

地骨皮

甘草 炙各半兩

右咬咀每服五錢用水一盞半生薑二片豆豉六七粒同煎至一盞去滓早晚食遠溫服

○附

陰黃身冷汗出脈沉而黃為陰黃乃大陰經中濕亦有

傷寒書 卷之四 五
體痛發熱者身如熏黃終不如陽黃之明如橘子色也
當即其小便之利與不利小便自利未附湯小便不利
大便反快者五苓散

海傷寒病遇太陽大陰司天若下之太過往往變成陰
黃一則寒水太過水來犯土一則土氣不及水來侵之
多變此疾一則茵陳茯苓湯加當歸桂枝一則茵陳橘
皮湯加薑朮半夏二則茵陳附子湯四則茵陳四逆湯
五則茵陳薑附湯六則茵陳吳茱萸湯方見如左 發
黃小便不利煩躁而渴茵陳湯加茯苓滑石當歸
官桂主之 韓氏名茵 陳茯苓湯 發黃煩躁喘嘔不渴茵陳湯加

陳皮白朮生薑半夏茯苓主之 韓氏名茵 陳皮湯 發黃四肢
遍身冷者茵陳湯加附子甘草主之 韓氏名茵 陳附子湯 發黃
肢體逆冷腰上自汗茵陳湯加附子乾薑甘草主之 韓氏名茵 陳附子湯 發黃冷汗不止者茵陳湯加附子乾薑主之
韓氏名茵 陳附子湯 發黃前服薑附諸藥未已脈尚遲者茵陳
加吳茱萸附子乾薑木通當歸主之 韓氏名茵 陳茱萸湯 趙宗
顏因下之太過生黃脈沉細遲無力次第用藥至茵陳
附子湯大效

按海藏次第用藥者謂先投韓氏茵陳茯苓湯次投
茵陳陳皮湯又次投茵陳附子湯後趙秀才次第做

往來寒熱而黃
微而黃

趙秀才因下之早黃病脉寸微尺弱身冷次第用藥至茵陳四逆湯大效傷冷中寒脉弱氣虛變為陰黃仲景理中湯加茵陳服之

海往來寒熱一身盡黃者小柴胡加梔子湯主之

衍一僧傷寒發汗不徹有留熱身面皆黃多熱期年不愈醫作食黃治之治不對病不問之食不減尋與此藥服五日病減三分之一十日減三分之二二十日病悉去方用茵陳梔子各二分秦艽升麻各四分錢末之每用三錢水四合煎及二合去香食後溫服以知為度

小便不利而黃

活五苓加茵陳蒿湯治發黃而渴小便不利

茵陳蒿湯 十分五苓湯 五分

右二劑拌勻每服參錢日三服水調下

鼻塞而黃

又方傷寒欲發黃者急用瓜蒂末口含水滴一字許入鼻中出黃水其驗即用茵陳湯調五苓散服之甚效

本治頭中濕熱發黃疸瓜蒂散

瓜蒂 貳拾枚 赤小豆 黍米 各拾肆粒

右為細末如大豆許一粒納鼻中縮以當出黃水慎不可吹入

結胸痞氣發黃

雲結胸發黃太陽附本也法以結胸痞氣發黃大陰附

本也以治法

活問白虎證亦有身熱煩渴引飲小便不利何以不發
黃答曰白虎與發黃證相近遍身汗出此為熱越白虎
證也頭面汗出頸已下無汗發黃證也

[Faint bleed-through text from the reverse side of the page]

少陰病但欲寐嗜臥口燥咽乾咽痛

吐吐利下利

少陰之為病但欲寐也又欲吐不吐心煩但欲寐五六
日自利而渴者理中四逆輩陰證雖云不用麻黃如少
陰病始得之反發熱脈沉者麻黃細辛附子湯於六經
中但少陰證難辨本經但云脈沉細欲寐小便數而自
背惡寒四肢厥者可不審而知之或雖有惡寒甚者不
覺寒或但喜厚衣近火善瞋睡問之則不言怕寒殊不
知厚衣即惡寒也善瞋睡即但欲寐也其脈微細或沉
澀雖有陰陽俱緊者蓋其人素有熱為表寒外襲故如

傷寒人食病

卷之四

三

此但當察其外證為主必以溫藥逐之其陽邪傳入及夫少陰自受熱證宜下宜吐宜和解者多矣仲景雖不言脈滑實沉數諸可下之脈然於證則可知矣脈必相符雖或有反沉微細遲脈不應證者為不可下亦宜涼劑滋陰退陽而愈者其不愈者必待脈有力而後下之可也其有證惡寒急下之者倘反有脈不應病亦宜微下之雖不敢大下亦不可緩也臨病應變之術妙自神會非俗工之所知良醫之所自得六經同法惟少陰傳變與太陽相同如通脈四逆湯四逆散真武湯證俱有加減法謂有或為之證亦猶太陽小青龍小柴胡之類

是也少人知斯妙也

少陰經治法有汗下吐溫和解灸刺

汗 麻黃附子細辛湯 麻黃附子甘草湯

下 大承氣湯 抵當湯

吐 瓜蒂散

溫 四逆湯 桂枝芍藥湯 附子湯

桃花湯 吳茱萸湯 白通湯

白通加豬膽汁湯 真武湯

通脈四逆湯

和解 桂枝甘草龍骨牡蠣湯 黃連阿膠湯

傷寒少陰病

卷之四

卷之四

猪膚湯 甘草湯 桔梗湯 苦酒湯

半夏散 猪苓湯 四逆散

灸 灸少陰

經云尺寸俱沉者少陰受病也以其脉貫腎絡於肺繫舌本故口燥舌乾而渴少陰之為病脉微細但欲寐也少陰病欲吐不吐心煩但欲寐五六日自利而渴者屬少陰也虛故引水自救若小便色白者少陰病形悉具小便白者以下焦虛有寒不能制水故令色白也病人脉陰陽俱緊反汗出者亡陽也此屬少陰法當咽痛而復吐利少陰病始得之反發熱脉沉者麻黃

附子細辛湯主之張或云論傳經之邪自三陽而傳至太陰太陰則傳少陰此不言傳經而

言始得之何也夫傳經者古人明理立法之意如此安可執而論哉夫三陽傷寒多自太陽入次第而傳至厥陰者固有其三陰傷寒亦有自利不渴始自太陰而入者今少陰病始得之反發熱此自少陰而入者故云始得之緣少陰無身熱而今有熱故言反發熱以不當發熱而熱也為初病邪淺故與麻黃附子細辛湯以發散之少陰病脉細沉數病為在裏不可發汗病在裏不可發汗者為邪在經可與發汗若脉細沉數為病在裏不可發汗按陰脉沉細今帶數恐人以為熱故舉以告人蓋此數乃沉細之數如經曰數為虛者是也非熱則煩數之數也成注欠發明少陰病脉微不可發汗亡陽故也陽已虛尺脉弱瀋者復不可下之脉微為亡陽表虛不可發汗脉弱瀋者復不可下之弱瀋為亡陰裏虛復不可下少陰病得之二三日麻黃附子甘草湯微發汗以二三日無裏證故

傷寒少陰病 微發汗也 謂初得病二三日常見少陰證以邪未

微發汗也 深故須汗以無陽證故微發之而已

麻黃附子甘草湯方

麻黃

去節

甘草

炙各

附子

壹枚炮去皮破剝片

右三味以水七升先煮麻黃一兩沸去上沫內諸藥

者取三升去滓溫服一升日二服

麻黃甘草之甘以散表寒附子之辛以溫寒氣

雁少陰病脈沉不知何沉也且沉緊發汗則動經細

沉數為病在裏不可發汗詳此脈或沉而喘或沉而

微不甚小是表中寒而裏不消肌應裏而發熱在表

故以小辛之藥溫散而微微取汗也

少陰病得之一二日口中和其背惡寒者當灸之附子

湯主之

背者胸中之府諸陽受氣於胃中而轉行於背足陰寒氣盛則背為之惡寒若風寒在表而惡寒者則

又或乘陰氣不足陽氣內陷入陰中表陽新虛有背微惡寒者經所謂傷寒無大熱口燥渴心煩背微惡寒白

虎加人參湯主之是也一為陰寒氣盛二為陽氣內陷

何以明之蓋陰寒為病則不能消耗津液故於少陰病

則曰口中和及陽氣內陷則熱燥津液為乾故於太陽

病則口燥舌乾而渴也要辨陰陽寒熱不同者當於

附子湯方

附子

貳枚炮去皮破剝片

白朮

肆兩

茯苓

芍藥

各參兩

人參

貳兩

傷寒少陰病

傷寒少陰病

右五味以水八升者取三升去滓温服一升日三服

辛以散之附子之辛以散寒甘以緩之茯苓人參白朮之甘以補陽酸以收之芍藥之酸以扶陰所以然者偏陰偏陽則為病火欲實水當平之不欲偏勝也

少陰病得之二三日已上心中煩不得卧黃連阿膠湯

主之方見不少陰病六七日腹脹不大便者急下之

大承氣湯

少陰病四逆其人或欬或悸或小便不利或腹中痛或

泄利下重者四逆散主之

四逆散方

甘草炙

枳實破水浸

柴胡

芍藥各等分

右四味各十分搗篩白飲和服方寸匕日三服欬

者加五味子乾薑各五分并主下利悸者加桂枝

五分小便不利者加茯苓五分腹中痛者加附

子一枚炮令圻泄利下重者先以水五升煮薤白

三升者取三升去滓以散三方寸匕納湯中者取一

升半分温再服

少陰病手足逆冷其人若下利後重者此條四逆散加

薤白湯若下利脉絕及無脉者通脉四逆湯白通加猪

膽汁湯方論見多若身體骨節痛脉沉者宜附子湯

少陰病脉沉者急温之宜四逆湯方見少陰病身體

傷寒少陰病

失之四

三六

痛手足寒骨節痛脈沉者附子湯主之。少陰病脈沉發熱者宜麻黃附子細辛湯。少陰病欲解時從子至寅上。少陰病惡寒而踈時自煩欲去衣被者可治。少陰病下利止而頭眩時時自冒者死。少陰中風脈陽微陰浮者為欲愈。少陰病脈微細沉但欲臥汗出不煩自欲吐至五六日自利復煩躁不得寤寐者死。少陰病六七日息高者死。少陰病脈緊至七八日自利脈緊變暴微厥手足反溫者欲解也。論見下利少陰病八九日一身手足盡熱者以熱在膀胱必便血也。少陰病但厥無汗而強發之必動其血未知從何道出或

從口鼻或從目出是名下厥上竭為難治。少陰病四逆惡寒而身踈脈不至不煩而躁者死。少陰病惡寒身踈而利手足逆冷者不可治。

戴若元元欲吐心煩喜寐或自利口燥而渴或口中和而背惡寒此屬少陰經但少陰用藥有陰陽之分自利而渴者宜猪苓湯蓋陽熱傳入腎少陰經腎係舌本故自利口燥而渴以猪苓湯利腎中之熱不愈則當自大便去之古法合用大承氣湯若難用大承氣湯則用小承氣湯或且進白頭翁湯上項諸藥為陰中涵陽者也。泄利下重其人四逆先以水盪半

傷寒少陰病 卷之四
葱白二根煎一盞去葱煎四逆散至七分咳加北五味子乾薑各半錢悸加桂枝一錢小便不利加茯苓一錢腹痛加熟附半錢若審是下利清穀手足四逆其人面戴赤或腹痛或乾嘔或咽痛四逆湯倍乾薑面赤者加葱一根腹痛加芍藥一錢半嘔加生薑咽痛加桔梗一錢若口中和而背惡寒宜正方四逆湯不必加減四逆散四逆湯俱治少陰下利四肢逆冷泄利下重者與下利清穀者一涼一溫又自有陰有陽之別若初得病便見少陰證其人發熱惡寒身疼頭不痛者宜麻黃細辛附子湯微汗之或五

積散加熟附半錢或五積散加以順元散

但欲寐嗜卧

衛氣寤則行陽寐則行陰而寐也必從足少陰始故少陰之為病脉微細但欲寐下太陽病十日已去脉浮細

嗜卧者外已解也胸滿脇痛者小柴胡湯脉但浮者與麻黃湯此條當是太陽少陽二經合病胸滿雖與前同而脉浮細嗜卧則為表邪已解脇痛為少陽有邪故與柴胡若脉但浮者又當先治太陽也此是設為變通之言非謂服柴胡而脉浮也成註不足遵

口燥咽乾但欲寐詳口欲吐不吐但欲寐詳吐吐利

但欲寐詳吐下利但欲寐詳下脉浮汗出多眠若身重息鼾者風温詳風若合目則盜汗出此三陽合

病詳盜汗

易經次保督科

三九

狐惑病默默欲眠目不得閉不欲飲食惡聞食臭其面
目乍赤乍黑乍白其聲啞者甘草瀉心湯咽乾者苦參
湯其肛虫蝕雄黃薰之其脉數無熱日赤皆黑者當
歸赤小豆散詳狐惑

此方亦治咽乾
口燥咽乾已附見口苦咽乾條內
咽痛
太陽陽明咽痛各一證悉屬熱也太陽治以半夏散陽
明治以四逆散加桔梗少陰咽痛有六證熱證者四寒
證者二熱者治以猪膚湯甘草湯桔梗湯苦酒湯半夏
散寒者治以桂枝乾薑湯真武湯四逆湯厥陰咽痛一
法亦熱也治以桔梗湯咽痛皆熱證何獨少陰一證寒
耶其一以汗多亡陽故用乾薑附子以復陽溫經也其
一以陰盛格陽故用通脉四逆以散陰通陽也
太陽病下之脉緊者必咽喉痛半夏湯

傷寒咽痛

半夏散及湯方

半夏製

桂枝

甘草炙各等分

右咬咀水煎服少少咽之為散白湯調服方寸匕亦

效日三服仲景法為散調服不咬咀

成甘草湯主少陰客熱咽痛桔梗湯主少陰寒熱相

搏咽痛半夏散及湯主少陰客寒咽痛

陽明病但頭眩不惡寒故能食而欬其人必咽痛若不

欬者咽不痛詳方

少陰厥陰少陰病一三二咽痛者可與甘草湯不瘥者

與桔梗湯陽邪傳於少陰為咽痛服甘草湯則差若寒熱相搏為咽痛者服甘草湯不差與桔梗湯

以和少陰之氣

甘草湯方

甘草貳兩

右一味以水三升煮取一升半去滓溫服七合日二服

桔梗湯方

桔梗壹兩

甘草貳兩

右二味以水三升煮取一升去滓分溫再服

桔梗味辛溫以散寒甘草味甘平以除熱甘梗相合

少陰病咽中痛半夏散及湯主之少陰病咽中傷生

瘡不能語言聲不出者苦酒湯主之

苦酒湯方

半夏拾肆枚洗雞子壹枚去黃內上苦

破棗核大

酒著

雞子殼中

右二味内半夏著苦酒中以鷄子殼置刀環中安火
上令三沸去滓少含嚥之不差更作三劑

按苦酒本草注曰醢也而成氏復云苦酒之酸予則以為名義俱乖安知酒之味苦者不可以已咽瘡耶若嫌酒之性熱則下半夏湯更辛况此味苦哉下文發字與斂字自相反

脉陰陽俱緊反汗出者亡陽也此屬少陰法當咽痛而復吐利傷寒先厥後熱者下利必自止止而反汗出

者其喉為痺厥而利發熱則利必止反汗出者亡陽也則陰陽結而為喉痺也內經曰一陰一陽結為喉痺○詳下利咽痛下利兼胸痛者

猪膚湯手足厥冷脉微欲絕不惡寒面赤者通脉四逆湯下後復厥逆下部脉不至者麻黃升麻湯並見下利

陽毒咽痛面赤斑斑如錦紋唾膿血五日可治七日不可治宜升麻鼈甲湯活人云陽毒升麻湯主之論見陽毒條

陰毒咽痛面目青身痛如被杖五日可治七日不可治升麻鼈甲去雄黃蜀椒湯活人云陰毒甘草湯主之論見陰毒條

禁忌咽中閉塞不可發汗發汗則吐血氣欲絕手足厥冷欲得蹠卧不能自温咽中閉塞不可下下之則上

輕下重水漿不下卧則欲蹠身急頭眩下利日數十行張或云六經傷寒皆不言咽痛惟少陰篇中有咽痛

咽傷之證何也夫少陰咽痛乃經絡所繫蓋少陰之脉上貫肝膈入肺循喉嚨繫舌本故有咽傷痛之患

傷寒論卷之四

內經曰所生病者咽腫上氣隘乾及痛此經脈所繫邪氣循行而致然也

○附

活半夏桂枝甘草湯治伏氣之病謂非時有暴寒中伏氣於少陰經始不覺病旬月乃發脈更微弱先發咽痛似傷寒非喉痺之病必下利始用半夏桂枝甘草湯主之此病一古便瘥古方謂之腎傷寒也次用四逆

半夏桂枝甘草湯

半夏

湯洗

甘草

桂心

各等分

右咬咀每服四錢水煎候冷少少細呷之

趙活人書近來見四樣印本皆是四逆散然四逆散不生咽痛恐刊者之誤不能無疑仲景論云四逆散治少陰病傳邪作熱四肢逆而不溫者今此證蓋是伏寒於少陰經而脈微弱法當溫散既先用半夏桂甘湯溫劑何復用柴胡寒劑繼之此必是四逆湯也何況通脈四逆湯方後有咽痛加桔梗之例用此又何疑焉

吳凡咽痛有陰陽二毒凡陽毒咽喉腫痛乃熱極也陰毒咽喉不利乃冷極也陽毒胸浮數而大咽痛吐

膿血千金外臺用烏扇膏治之活人用黑奴丸又陽
氣獨勝狂躁咽痛脉洪實滑促活人用葶藶苦酒湯
治傷寒咽痛用生甘草濃煎湯與之水浸山豆
根苦水含之或用鶴虱草搗汁入米醋漱喉中亦妙
劉咽痛有瘡黃檗細辛末吹之凡傷寒頰紅腫
并咽喉腫痛者刺少商委中出血少商穴在手大指
端內側去爪甲角如韭葉以三稜針刺血出愈
戴亦有初得病頭痛發熱無陽毒少陰諸證而咽喉
自痛者此因感冒後頓用厚衣被堆壅或用蠶法服
生薑熱酒卽卧遂成上壅或先有壅熱欲取涼快致

爲邪所襲既有風寒又有熱壅宜參蘇飲倍桔梗
加木香半錢或消風百解散或敗毒散或五積散敗
毒散各半貼名交加散

吐吐與嘔之別已見嘔門欲吐亦附乾嘔條內宜

腹滿時痛而吐者太陰病論見腹滿活人

少陰病飲食入口則吐心中噤噤欲吐復不能吐始得

之手足寒脈弦遲者此胸中實不可下也當吐之若膈

上有寒飲乾嘔者不可吐也急溫之宜四逆湯

裏至於少陰少陰之脈從肺出絡心注胃中邪既留於

胃中而不散者飲食入口則吐心中噤噤欲吐陽受氣

於胸中邪既留於胸中則陽氣不得宣發於外是以始

得之手足寒脈弦遲此是胸中實不可下而當吐其膈

上有寒飲亦使人心胸中噤噤而手足寒吐則物出嘔則

物不出吐與嘔別焉胃中實則吐而物出若膈上有寒

飲則但乾嘔而不吐也此不

吐五日變自利煩躁不得寐者死詳但

乾嘔吐涎沫頭痛者宜

吳茱萸湯治吐利手足厥冷煩燥欲死嘔而胸滿

吳茱萸湯泡洗 生薑各壹兩半 人參柒錢半

大棗叁枚

右吸咀水煎去滓分二服

內經曰寒淫於內治以甘熱佐以苦辛以緩脾

奔熱渴欲飲水水入則吐者宜五苓散

傷寒本自寒下醫復吐下之寒格更逆吐下遂吐食入

出若食入口即吐乾薑黃連黃芩人參湯主之按本自

是本自吐下玩復字可見蓋胃寒則吐下寒則利胃寒者不宜吐醫反吐之則傷胃氣遂成寒格下文文氣不

賈當有

乾薑黃連黃芩人參湯方

乾薑 黃連 黃芩 人參各叁兩

右四味以水六升煮取一升去滓分溫再服

辛以散之甘以緩之乾薑人參之甘以補

太陽病吐後汗出不惡寒發熱關脈細數欲食冷食朝

食暮吐此為小逆

病人脈數為執當消穀引食而反吐者此因發汗令陽

氣微膈氣虛肺乃數也數而客執者不能消穀以胃中

虛冷故也 凡服桂枝湯而吐者必吐膿血也註云內

桂枝湯則吐如
酒客之類是也

吐厥逆者甘草乾薑湯

○附

活吐有冷熱證守口脉數手心熱煩渴而吐以有熱
在胃脘五苓散主之 寒多不飲水而吐者理中湯去
米加生薑主之

陰證喘促及吐逆者返陰丹入口便住

大橘皮湯 治動氣在下不可發汗發又無汗心煩骨
節疼痛目暈惡寒食則反吐穀不得入先服大橘皮

湯吐止後宜服建中湯

橘皮 壹兩半

生薑 壹兩

棗子 捌枚

甘草 炙半兩

人參 壹錢

竹茹 半升

右水三大盞煮取一盞分一服

病人直患嘔吐而脚弱或疼乃是脚氣當作脚氣治之

治見雜病
脚氣門

[Faint bleed-through text from the reverse side of the page, mostly illegible.]

吐利無寒熱頭痛為陰

吐利

腹滿時痛吐利不渴者太陰病

論見腹滿活人云理中湯主之

病人

脈陰陽俱緊反汗出者亡陽也此屬少陰法當咽痛而

復吐利桂枝乾薑湯

少陰病吐利手足厥冷煩躁欲死者

吳茱萸湯主之

少陰病吐利手足不逆冷反發熱者

不死脈不至者灸少陰七壯

龐云在內踝後跟骨上動脈陷中發熱謂其身發熱也

也○余按少陰之絡非特二穴今日少陰而不指其穴者針法當道四時隨運氣以取并榮俞經合不可執泥也龐氏定以為太谿恐非仲景本旨
少陰病吐利煩躁四逆者死
少陰病下利欬而嘔渴心煩不得眠者猪苓湯主之論見下利
少陰病腹痛小便不利四肢重痛自下利或嘔者真

吐利有
寒熱頭
痛為陽

武去附子加生薑湯論見少陰病下利脈微濇嘔而
汗出者當溫其上灸之論見欲寐溫其上謂下有寒
既吐且利小便復利而大汗出下利清穀內寒外熱脈
微欲絕者四逆湯主之王叔和入霍亂篇
太陽與少陽合病頭痛脇痛往來寒熱自利而嘔者黃
芩加半夏生薑湯論見發熱汗出不解心中痞鞭嘔
吐下利者宜大柴胡湯論見發汗後水漿不得入口
者為逆若更發汗必吐下不止嘔吐而利者名曰霍
亂病發熱頭痛身疼惡寒吐利者此名霍亂自吐下
入利止復更發熱也霍亂頭疼發熱身疼痛熱多飲

水者五苓散主之 寒多不飲水者宜理中湯
理中湯方

人參 乾薑炮 甘草炙各壹兩 白朮貳兩

右剉每服四錢水煎去滓溫服如寒甚者加乾薑一
兩半 渴欲得水者加白朮一兩半 臍上築者腎
氣動也去白朮加桂枝二兩 吐多者去白朮加生
薑四兩 下利多者倍用白朮 悸者加茯苓二兩
腹滿者去白朮加附子一枚服湯後如食頃飲熱
粥一升許自溫勿發揭衣被活人云或四肢拘急或
轉筋者亦去朮加附子
吐利汗出發熱惡寒四肢拘急手足厥冷者四逆湯主

新止後病

之

吐利止而身痛不休者當消息和解其外宜桂枝湯

惡寒脈微利止者四逆加入參湯方論見惡寒

吐已下斷汗出而厥四肢拘急不解脈微欲絕者通脈

四逆湯加豬膽汁主之

甘草炙貳兩

乾薑叁兩

附子大者壹枚去皮破八片

豬膽汁半合

右三味咬咀水三盞煎至一盞去滓納豬膽汁分作

二次溫服其脈即來

吐利發汗脈平不煩者以新虛不勝穀氣故也 乾嘔

而利兼脇痛而表解者宜十棗湯心下痞鞅而煩者宜

甘草瀉心湯兼厥逆脈微者通脈四逆湯白虎加豬膽

汁湯詳見前乾嘔門

診脈陰陽俱緊至於吐利其脈獨不解緊去人安為欲

解若脈遲至六七日不欲食此為晚發水停故也為未

解食自可者為欲解

霍亂證治已詳雜病茲不贅

