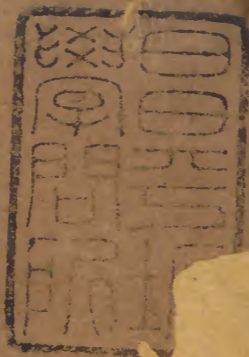


圖書編 八十二之三

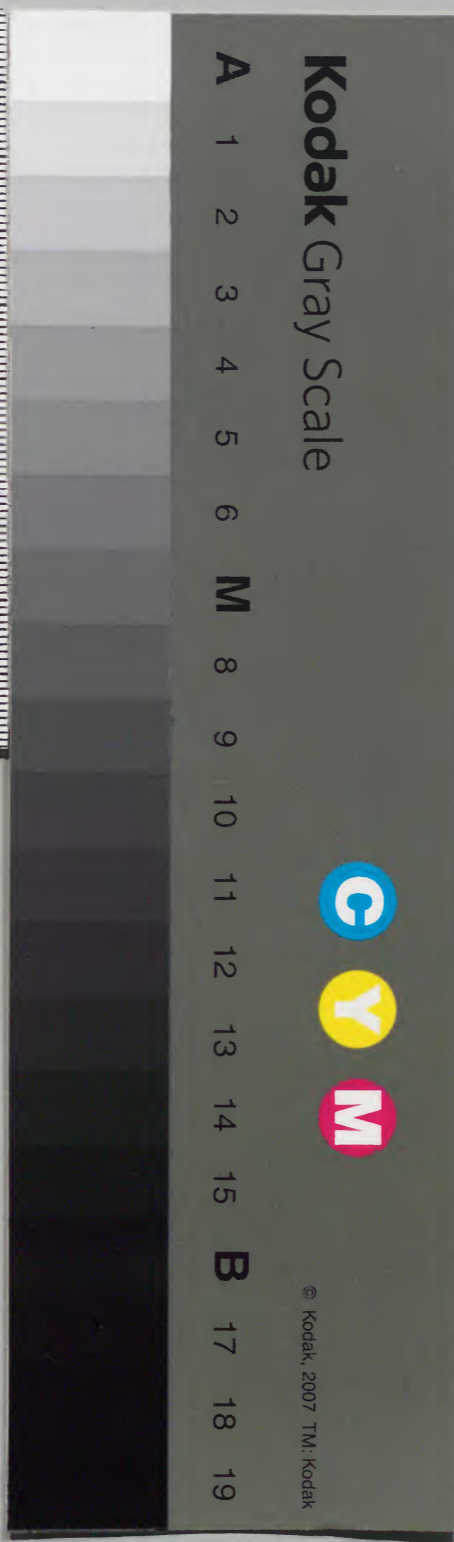


庫文閣内				
一四函	三三七	漢		
七架	六四七	書		
	冊	號	類	

庫文閣内				
三六函	三〇三	漢		
二三架	六三七	書		
	冊	號	類	

(四四本)

内閣文庫	
番號	漢 3037
冊數	64 (44)
函號	366 85

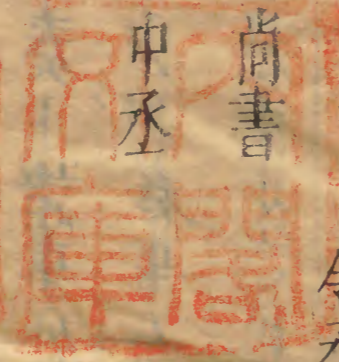
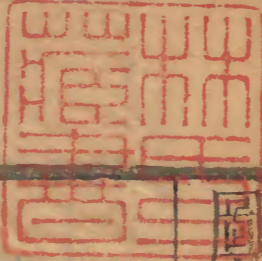


綴じ部(喉部分)の文字など開きが不鮮明な箇所あり

圖書編卷之八十二

漢章文庫

南昌後學章滿本清東編



尚書

四人有
令丞

秦

尚書

中丞

西漢

內御史中丞

領尚書事
御史大夫
屬官也

外朝

丞相之制

東漢 御史中丞

尚書

宦書

左右曹諸吏散騎中
常侍給事中以上五
項係加官也

中朝

御史大夫 丞

公卿

少府

少府令四人在殿中
主發文書故曰尚書
漢因秦制公卿皆因

郡守

中二千石
諸侯王

九卿

京兆尹將
軍

司隸校尉

大夫

博士

議郎

圖書編

卷之八十二

統論秦漢官職廢置

或問周官之制內外庭固一體矣維周如漢其制亦嘗有
近於周者乎曰豈惟漢近於周雖秦亦然秦人變古不道
無復先王之舊制然至於內外之相屬其事則猶有可言者
外之九卿如少府猶得置尚書在內主發文書而掌奏下諸事
外之三公如御史大夫猶得置中丞在內受公卿奏事而舉劾
案章又外之參拾六郡如監郡者皆是御史大夫之屬為之
猶得以天下之利害徑達於御史大夫而大夫竟達於天子
漢興惟監郡之制變為刺史若夫少府之尚書御史之中丞則
一切因之舊而不改非因秦也蓋因周也尚書中丞非周制而
曰因周何哉秦人雖變周之名而未嘗變周之意漢亦惟存周
之意而不暇復周之名以百官公卿表觀之少府屬官自尚書
而下有符節大醫大官湯官有東西織室有庖人主長丞有上
林十池監以至中書謁者黃門內盾尚方御府永巷內者宦者
皆屬於少府又復以司府永巷倉廩祠祀食官宦官分屬於大
長秋御史大夫屬官有兩丞一曰中丞在殿中蘭臺掌圖籍秘
書權尊勢重與人主親近事下中丞則中丞白之大夫大夫白
之丞相是相在中丞在內丞相御繡在外外得以統內也內領

侍御史外督部刺史刺史掌奏詔劾察州郡治狀黜陟
能否以六條問事而奏事復上於中丞是部刺史在外
中丞在內內得以統外也要之漢之官制三公九卿雖
列職于外而皆有屬在內以周官之遺意求之則丞相
猶大宰也御史大夫猶小宰也御史之中丞少府之尚
書猶宰夫也少府之下又有大長秋猶內宰也大長秋
屬少府少府中丞屬丞相御史是奏與漢之制皆近於
周之制也不特此也高帝之世御史大夫周昌常燕見
奏事見高帝擁戚姬呂后之世審食其爲相監宮中如
鄂中令公卿百官皆因之以奏事武帝之世丞相公孫
弘亦得數見上或時不冠須非禮貌大臣之意然亦
可見其淵然無內外之限矣夫是以闕臣雖寵丞相猶
得以檄君而詰責而大長秋中常待猶參用士人而爲
之自武帝晚年宴游內廷不出不復與士大夫接用宦
者主中書而與尚書之章奏尚書之官於是乎廢矣既
以中書居中而受事又置諸史居中而舉法故當時奏
下諸事自中書遞送兩府自兩府下九卿自九卿下郡
國而不由中丞中丞之官於是不得居中制事而內之
侍御史外之部刺史併廢矣將軍列侯而下皆得加官
而丞相御史獨不加名曰尊之而實疎外之於是丞相

御史無復有至內庭者矣末年以霍光爲大司馬領尚書事宜若內外合爲一然也非丞相職任儼然號稱內朝而併奪丞相御史之權昌邑之廢丞相楊敞不及與議不惟不得至內庭且不復預內庭之事矣夫宦官典中書之任中丞無制事之權三公無加官之號大將軍領內書之職霍光告車千秋所謂令光治內君侯治外內外朝判然如此此漢治之所由以盛衰也宣帝中興復遵漢初之制魏相爲御史大夫外則遣丞相掾吏案事郡國而不遣中使內則奉封事而不經尚書去副而不令壅蔽加給事中而得宴見言事是以霍山之後樞機相乃訟言其過杜延年居中用事相乃列奏其奸中外之政復合爲一然猶未知復中丞之權元帝以來石顯用事丞相之權復去而盡歸於尚書哀平之際又歸外戚紀綱散壞內外不足以相統而西漢遂趨於亡光武懲外戚之用事情大臣之竊命於是取三公之官以爲閒職而取尚書中丞專委任之以爲臺閣之長以舉法歸中丞而以奏事歸尚書二官雖復用事然踈外庭而親內庭矣舍大臣而近小臣矣置三公而事歸臺閣矣變前世參用士人之制而專任奴僕薰腐之餘矣威靈之季御史之權盡移於尚書尚書之權又移於宦

官尚書宦官合爲一黨而宰相踈隔於外御史緘默於內是以太尉揚秉奏侯覽而尚書召秉掾屬詰之曰設官分職各有司存三公統外御史察內當是時也御史豈真得以察內耶事權之失已久小人徒借察內之名以自便耳蓋自古外內之不相屬未有若東漢之甚者也而其源實始於光武極其源而論之則又始於武帝使武帝不改漢初之制以三公九卿在外而以中丞尚書在內內外相屬而關節脈理相應則漢之制周官太宰之制也奈何快意於法度之外使內外事權分裂四出而不專領於大臣其末流遂以若此極也恭嘗謂之自出之職不領於大臣而宰夫之官遂去爲尚書之任也昔仲書述用事而霍光之權重弘恭石顯之事起尚書中書之形成矣日宿衛之親人不領於大臣而官正官伯之官遂去爲光祿勳之任光祿勳之屬日益親而門下遂爲者加官遂爲司侍中遂爲宰相矣自供奉之近習不領於大臣而膳夫而下掌煖而上遂去爲少府太常之任此其極也門下太僕之司又分爲殿中省爲內諸司使矣以至王府財用之司旣非大臣之所與聞則漢鴻都之賣爵唐瓊林大盈之各庫夫誰得而檢之女寵近習之嬖旣非大臣之所與聞則母后臨政下

令不出房闥國命寄之刑人或冒侯爵之封夫誰得而制之此其源皆起於武帝是以前其弊至於不可救其禍反生於殺戮大臣而無顧忌之心事權之不合於一此宜大宰之所奉拳而小宰宰夫之所以佐大宰而兼掌其事也燕則治散則亂合則盛離則衰自三代以下其治亂盛衰之變凡幾見其變而復周官以救之此為治之大原

漢仍秦官稍異同相國丞相秦官周六卿即相秦却又用一個代天子之勞不計繼體之君一代勞便生事

其屬置司直秩比二千石然終是其屬太尉秦官

金印紫綬祿位與相國埒秦專事戰功所以重大尉漢南北軍制甚稱乃因周禮制內兵法秦這處能悟其妙但兵權須有制豈可位百僚上時位司馬主天司徒主人司空主土是為三公蓋以司馬為立國命脉前後左右將軍秦官位亦上卿漢特不常置中尉秦官掌徼循京師秩中二千石大率兵衛便臨御史大夫秦官位上卿掌副丞相舉劾按章迄今因之蓋欲以虛隆制太尉秦漢所以治不如古

秦改周制始置丞相大尉御史大夫侍中黃門侍郎給事中散騎中常侍郎中令謁者尚書令僕射尚書丞御

史鹽御史奉常衛尉中尉宗正大僕廷尉典客理粟內
 史太史令少府將作前後左右將軍五官左右中郎將
 詹事中庶子太子家令率更令衛率郡守丞尉漢初因
 之文帝改奉常曰太常典客曰太鴻臚廷尉曰大理武
 帝置五經博士反蓋鐵之官改郎中令日光祿勳中尉
 曰執金吾初置十三州郡刺史京兆尹成帝置尚書五
 人分五曹之事以大司馬大司空並丞相為三公罷刺
 史置州牧光武改常侍曹為吏部曹主選舉

秦官爵等差

秦制爵二十等以賞功勞

其十八等自大庶長以下又似官也

其帥人皆

更卒也有功賜則在吏之例自公大夫以上令丞與九

禮言從公大夫以上與令丞九禮九禮當也言高下相當無所卑屈也

漢官秩差次

二漢並有秦二十等爵然以為功勞之賞非但秩也丞相大尉司徒司空大將軍諸

侯土國官不在此目中二千石月給八十斛

御史大夫 大常

光祿勳 衛尉 大僕 廷尉 大鴻臚 宗正

大司農 少府 執金吾○二十石月百二十斛亦曰真二千石

太子太傅少傅 將作太監 太子詹事 大長秋

典屬國 水衛都尉 京兆尹 左馮翊 右扶風

司隸校尉 城門校尉 中壘校尉 屯騎校尉

步兵校尉 越騎校尉 屯騎校尉 長水校尉

胡騎校尉 射聲校尉 虎賁校尉 州牧 郡太守

○比二千石 月百斛 丞相司置 光祿大夫 光祿中郎

五官左右三將 光祿虎賁中郎將 光祿中郎將騎

都尉 西域都護副校尉 奉車都尉 駙馬都尉

郡尉○千石 月八斛 丞相長史 大司馬長史 御史中

丞 更名御 更長史 前後左右將軍長史 大常丞 衛尉丞

光祿勳丞 大僕丞 廷尉左右監 大鴻臚丞

宗正丞 大司農丞 少府丞 執金吾丞 太子衛

率 萬戶以上縣令○比千石 光祿大中大夫

光祿郎中車戶騎三將 光祿謁者僕射 光祿虎賁

郎將○八百石 太子家令○比八百石 光祿勳

大夫○六百石 月七斛 衛尉公車司馬令 衛士令

旅賁令 廷尉左右平 太子門大夫 太子庶子

將作大匠丞 太子詹事丞 水衡都尉丞 京兆尹

丞 左馮翊丞 右扶風丞 州刺史郡丞 郡長史

郡尉丞 次萬戶以上縣令○比六百石 月六斛 太

常太子博士 光郎議郎中郎 光祿謁者掌賓讚受

事員 西域都護丞 司馬侯○五百石 武帝除 臧萬戶

縣長○四百石 月四十五斛自四百石至二百石為長史 太子中盾

萬戶以上縣丞○比四百石 光祿侍郎○三百石 四月

次臧萬戶縣長○比三百石月三十光祿郎中○

二百石月三十萬戶以上縣尉 次萬戶以上縣尉

臧萬戶縣尉○百石自百石已有計食佐

右漢吏員自佐史至丞相凡十三萬二千八百八十五人哀

時官命數未詳漢魏以降逮于周官所數莫辨

後漢官秩差次太傅三公太將軍驃騎

中二千石月百八大常 光祿勳 衛尉 大僕

廷尉 大鴻臚 宗正 大司農 少府 執金吾註

比二千石太子大傅 河南尹 京兆尹 左馮翊 右

扶風○二千石月百二度遼將軍 大長秋 大鴻臚少

傅 大匠 司隸校尉 州牧九州所置 都為

京都置尹 郡太守 皇子封王國傅 相 皇子封

王國御史大夫及諸卿○比二千石月百都護將軍

大將軍營五部校尉 光祿五官中郎將 光祿左

中郎將 光祿右中郎將 光祿虎賁中郎將 光祿

羽林中郎將 光祿奉車都尉 光祿駙馬都尉 光

祿騎都尉 光祿大夫 少府侍中 少府中常侍

城門校尉 北軍屯騎校尉 北軍越騎校尉 北軍

步兵校尉 北軍長水校尉 北軍射擊校尉 每王

屬國都尉 護都都尉 護羗校尉 皇子封王國

中尉○千石月八 太傅長史 太尉長史 司徒長

史 司空長史 大將軍長史 光祿大中大夫 廷

尉正右監史 少府中常侍 少府尚書令 少府御

史中丞 太子家令 大長秋中宮僕 太子率更令

太子僕 城門司馬 城門平屯司馬 北軍屯騎校

尉司馬 北軍射擊校尉司馬 北軍越騎校尉司馬

北軍步兵校尉司馬 北軍射擊校尉司 北軍長水

校尉司馬 胡騎司馬 右扶風京兆尹大縣令

雒陽縣令 皇太子封王國郎 中令僕 ○比千石

大將軍司馬 大常光祿丞 光祿謁者僕射

衛尉丞 衛尉官 掖門司馬 大樞丞 鴻臚丞

宗正丞 司農丞 少府丞 使匈奴中郎將 執金

吾丞○六百石 大將軍從事中郎 度遠將軍長史

度遠將軍司馬 大常贊饗 大常大史令 大常博

士祭酒 大常大祝令 大常大宰令 大常太子樂

令 大常高廟令 大常光武廟令 大常前帝陵母

園令 大常先帝陵母陵食官令 光祿左右僕射

左右陸長 光祿羽林左監 光祿羽林右監 光祿中

散大夫 光祿諫議大夫 光祿議郎 光祿常侍謁

者公府祿 尉衛公車司馬令 衛尉南宮衛士令

衛尉北軍衛士令 御尉左右都侯 大僕考公令

太僕車府令 太僕未央廐令 宗正諸公主母主家

令 宗正諸公主母主簿僕 私府長大司農僕丞

大司農大倉令 大司農平準令 大司農導官令

少府太醫令 少府大官令 少府守宮令 少府給

事黃門侍郎 少府上林苑令 少府小黃門侍郎

少府小黃門令 少府中黃門冗從僕射 少府掖廷

令 少府未央令 少府衛府令 少府祠祀令

少府鈔贖令 少府濯龍盤 少府中藏府令 少府

內謁者令 少府尚方令 少府尚書僕射 少府尚

書令 少府符節 少府治書侍御史 少府侍御史

執金吾武庫令 大長秋丞 大長秋中書謁者令

大長秋中官尚書 大長秋中官私府令 大長秋中

官永巷令 大長秋中官黃門冗從僕射 大長秋虎

賁官騎下中官官者令 太子倉令 太子食令 太

子門大夫 太子中庶子 將作丞 將作左校令

將作右校令 城門每門侯 北軍中侯 州刺史 左

扶風京兆每次縣令 護烏桓校尉擁節長史 司馬

護羗校尉擁節長史 司馬。比六百石 月六十斛 又云五十

斛 大將軍與軍侯 光祿五官中郎 光祿左右中郎

光祿虎賁中郎 光祿常侍諫者 太子洗馬 皇

子封王國治書○四百石 月五十斛又云四十五斛 光祿給事謁

者 少府大官丞 少府黃門署長 書室署長 內

署長 少府直里監 少府治書左右丞 少府侍郎

大司農雒陽市長大長秋中官藥長 太子庶子

太子庶長 太子中盾 太子衛率 右扶風京兆尹

次縣長 雒陽縣丞 皇太子封國禮樂長 衛士長

醫士長 永巷長 祠祀長○比四百石 月四十五斛後漢官

制云四 大尉東西曹掾 光祿五官侍郎 光祿左右

侍郎 光祿虎賁侍郎 皇子封王國謁者○三百石

月四 大常先帝陵母陵食監丞 宗正諸公主母

家丞 少府鉤盾丞 永安丞 鴻臚大行治禮郎

大司農丞 楫讓掾丞 右扶風京兆尹小縣長 侯

國相○比三百石 月二十 大尉諸曹餘掾 光祿五

官郎中 光祿左右虎賁郎中 光祿羽林濯謁者郎

中 少府中黃門 ○二百石 月三十 大常大史丞

闕堂及靈臺丞 衛尉史 大僕 文學史 少府文

學史 少府苑中丞 右史南園丞 少府令史 少

府符節令史 廷尉史 鴻臚史 宗正史 大司農

直丞 大司農雒陽 市丞 執金吾史 太子舍人

河南尹員外 皇子封王國郎中○比二百石 月廿七斛

大將軍屯長大尉屬 光祿節從虎賁○百石 月六十斛

大尉令史 中興以後不說石數 大常史 大常大史史 大常

太子樂史 光祿員外太僕 御史文學史 少府史

五人百石 少府蘭臺令史 鴻臚文學史 廷尉文

學史 宗正文學史○四人百石 大司農文學史

大司農雒陽市史 執金吾文學史 司隸校尉州功

曹從事 別駕簿曹兵曹從事 其餘郡國從事每郡有之 州曹

曹諸掾 河南尹公右平史 雒陽員外 卿有秩三

老○斗石 月十斛 大常明堂員史 太僕卿大鴻臚卿員

史 大司農雒陽市史雒陽令史 少府卿執金吾

各員史 佐史 月八斛 太常佐 太常大祝佐 太常明

堂佐 光祿衛尉太僕廷尉大鴻臚佐 大鴻臚大行

令佐 宗正佐 大司農佐 雒陽中佐 執金吾佐

少府佐 雒陽縣佐史

後漢內外文武官七千五百六十七人內外諸司職

掌人一十四萬五千四百一十九人都計內外官及

職掌人十五萬二千九百八十六人其內有里魁里

數及命數未詳按成周命數與兩漢石祿皆所以辨

官位之高卑也自魏以後始有九品之制至梁分爲

圖書目錄

卷八十二

十三

十八班後魏以九品分正從而隋唐以來因之宇文周又以九命分正從皆十八等而歷代率不能易之矣

漢官制總論

漢興制官多仍秦舊取趨時便事初置一相曰相國掌承天子理萬幾制御史大夫副之而大尉主南北軍護諸軍皆秦官孝惠呂后時置左右相奪大尉權昇諸呂掌南北軍而亂作丞相卒大尉勃相與協計謀誅之則將相和合之力也至武帝時又有大司馬將軍之號後霍光以大司馬領侍中事於是大司馬至諸驕諸史完機要者爲中朝官自丞相而下至六百石爲外朝官道光受遺輔政丞相獨建空名於上而事皆取決於大將軍矣世祖中興憤數世之失柄罷丞相御史大夫太尉官不置踵西漢末設大司徒大司馬大司徒爲三公尋改司馬爲大尉名三公爲宰相然猶任以綜度政下親吏事實奪其權是初惟丞相太尉並列爲將相後御史大夫與相稱兩府而罷大尉官其太尉爲大將軍秉國東漢則三公爲相而邦事專筦於尚書古重論道相兼道與法而有之後天下政務筦於章奏乃權在御史已遂爲尚書中書而兵權所在威重莫比故大將軍重焉

周官道揆法紀之遺意蕩然蓋矣漢九卿曰奉常曰光祿勳曰衛尉曰太僕曰廷尉曰大鴻臚曰宗正曰大司農曰少府其外有中尉皆中二十石丞皆千石而漢世中二千石咸稱卿大都漢官制有爵有職官又有加官自公士至微侯凡二十級曰爵自丞相御史而下中朝內朝外朝官下至守令丞曰取官有二千石而上有比者真者中者它者蓋有試者行者守者中二千石京兆官最尊真次之比又次之守為廷擢行為權攝試則試職必滿歲稱乃為真而漢世官吏多久任惟邊吏三歲一更均勞逸焉

唐官秩

正一品 諸國王 大傅 太保 太尉 司徒 司空 太師 諸將軍 左右光祿開府議同三司 國公 驃騎大將軍 郡王 太子太師太傅太保 嗣王 正二品 特進郡公 輔國大將軍 上柱國 從二品 尚書左右僕射 縣公 都督 太子少師少傅少保 大都護 光祿大夫 鎮國大將軍 柱國 正三品 侍中 尚書 中書監令 太子詹事 金紫光祿大夫 大常卿 左右衛將軍 中都督 右左武衛武侯大將軍 左右賓客 左右驍騎威衛領軍衛 金吾衛監門衛等 大將軍

冠軍大將軍 懷化大將軍 上護軍○從三品太子

祭酒散騎常侍將作大匠 御史大夫 秘書監 殿

中監 光祿衛尉宗正大僕大理鴻臚司農太府卿

少府監 諸衛羽林千牛將軍 下都督 上州刺史

大都督府長史 副都護親王傅 銀青光祿大夫

開國侯 雲麾將軍 歸德將軍 護軍○正四品

黃門侍郎 太子左右衛率 中書侍郎 尚書左右

丞 尚書吏部侍郎 開國縣伯 中州刺史 太子

左右庶子 大常少卿 太子詹事 左右司禦 左

上都護府 副都護 上府折衝都尉 正議大夫

忠武將軍 上輕車都尉 尚書中司侍郎 太子左

右諭德 通議大夫 親勳翊衛羽林中郎將 左右

千牛衛左右監門衛中郎將 壯武將軍○從四品

太子左右衛副率 左右宗尉副率 左右內副率

左右監門率 親王府長史司馬 內侍 秘書少監

人寺少監 殿中少監 太子親勳翊衛中郎將

上都護府長史 太中大夫 宣威將軍 輕車都尉

國子司業 少府將作少監 京兆河南大原府少

尹 大都督大都護府親王府司馬 上州別駕 中

州折衝都尉 中大夫○正五品 給事中 中散太

夫 太子中舍人 開國縣子 國子博士 尚食尚

藥典御 長安萬年令 內常侍 諫議大夫 御史

中丞 中書舍人 太子中允 左右贊善大夫 都

水使者 河南洛陽大原晉陽奉先縣令 親勳翊衛

羽林郎將 中都督 上都護府長史司馬 親王府

典軍 定遠寧遠將軍 上騎都尉 中州別駕 朝

議大夫 下府折衝都尉○從五品 著作郎 大

洗馬奉車都尉 中給事中 駙馬都尉 親王府

合尚乘尚輦奉御 下都督府上州刺史

游騎游擊將軍 武散騎都尉 朝諸大夫 大理

正 大常太史丞 太子典內 上牧監 下都府上

州司馬 宮苑總監 朝散大夫 上府果毅都尉○

正六品皇太子文學治書侍御史諮議參軍事 大學

博士 太子詹事丞 太子司諫郎 中州長史 太

子與膳藥藏郎 京兆河南大原府諸縣令 鎮軍兵

滿二萬以上司馬 朝議郎 昭文校尉 親王府祿

屬 驍騎尉 武庫中尚署令 諸尉左右司階 中

府果毅都尉 中州司馬 內謁皆監 中牧監 上

牧副監 上鎮將 承議郎 昭尉副尉○從六品

給事上縣令 尚書諸司員外郎 人寺丞 大理寺

丞 國子助教 城門郎 符寶郎秘書郎 著作佐

郎侍御醫 諸衛羽林長史 兩京市令 下州司馬

左右監門校尉 記室錄事參軍 奉議郎 旅威校

尉 飛騎尉 侍御史 少府將作國子監丞 太公

廟令 下牧監 宮苑總監 副監 下府果毅都尉

通直郎 旋威副尉○正七品四門博士 詹事司

馬 左右千牛衛長史 軍器監丞 太子千牛 諸

州中縣令 親勳翊衛隊正 中鎮將 親王府

曹參軍 親衛 朝請郎 致密校尉 望

子通事舍人 內侍伯 京兆河南太原封都督大都護諸曹

參軍中都督上都議府錄事參軍 諸倉諸治司竹温湯

監 宣德郎 致果副尉○從七品 大常博士 各

衛率府長史 左右監門長史 太子親衛 勳衛殿

中侍御史 左右補闕 大學助教 門下省錄事尚

書都事 中書省主簿 將作國子監九等主簿 太

子詹事主簿 都水監丞 諸州中下縣令 親王府

東西閣祭酒 京縣丞 督護府錄事參軍 中府別

將長史 朝散郎武騎尉 太史局丞 御史臺少府

上署令 掖庭宮闈局令 太廟諸陵署丞 上州

諸府參軍 諸率府左右中候 諸折衝府校尉 宣

議郎○正八品 中州錄事 參軍 協律郎辨音郎

監察御史 諸衛羽林錄事參軍中署令 軍器監

主簿 上牧丞 給事郎 節宣校尉副尉 下署令

中州諸司參軍 京兆河南大原諸縣丞 靈臺郎

上戊主 諸衛左右司戈 徵事郎○從八品 內謁

者監 上關令 左右拾遺 四門助教 中牧監丞

京縣主簿 中都督上都護 保章正 京兆河南大原

府大都督府博士 承奉郎

太子左右春坊事 太子備身下州諸參軍 都水監

上署丞 親王國隊正太農 公主家丞 中書門下

尚書都省兵部吏部考功禮部主事 京縣尉 諸中

縣丞 諸屯監丞 上府兵曹 華壺正 承務郎○

正九品 大祝令 校書郎 嶽廩令 諸津令 下

牧監丞 諸州中下縣丞 中下州博士 儒林郎

京兆河南大原府諸縣主簿縣尉 仁勇校尉副尉

正字 太子校書 下署令 司庫司廩 大史局司

辰 太子三寺主簿 詹事府錄事 下縣丞上縣主

簿 中州參軍 中關令中州兵曹 親王國尉 上

關丞 諸折衝隊正 登仕郎○從九品大夫曹司
 奉禮郎律學助教 弘文館校書 中州諸下縣主
 諸州上中下縣尉 下府兵曹監曹 文林郎 大理
 寺獄丞 下州參軍 中下州醫博士 京縣錄事
 下關令中關丞 諸津丞下鎮兵曹參軍 諸折衝府
 隊副 將仕郎

唐武德中外官無祿貞觀二年制有上考者乃給祿其
 後遂定給祿俸之制以民地租克之京官正一品七百石正二品

五百石從二品四百六十石正三品四百石從三品二百六十石正四品

三百石從四品二百六十石正五品二百石從五品一百六十石正六

品石從六品一百六十石正七品一百石從七品八十石正八品

六十石從八品六十石正九品五十石從九品二十石諸給祿者

三師三公及太子三師三少若在京國諸司文武官職

事九品以上并左右千牛備身左右太子千牛並依官

給其春夏二季春給秋冬二季秋給凡京文武官每歲給祿總一十五萬

一千五百三十三石二斗其在外交官九品以上准官

自至德之後皆不給 皆降京官一等給其文武在京長上者則不降諸給祿應降等

者正一品各以五十石為一等二品三品皆以三十石

為一等四品五品皆以二十石為一等六品七品皆以

五石為一等八品九品其俸錢之制京司諸官初置公

廨令行署及蕃官興易以克其俸貞觀十二年罷公廨

置胥士七千人取諸州上戶爲之隄防閣例而散其課
三歲一更計圓多少而今給焉

唐武德七年定令以太尉司徒司空爲三公尙書門下
中書秘書殿中內侍爲六省次御史臺次大常光祿衛
尉宗正太僕大理鴻臚司農太府爲九寺次將作監次
國子學次天策上將府次左右衛左右驍衛左右領軍
左右武侯左右監門左右屯左右領爲十四衛府東宮
置三師三少詹事府門下典書兩坊次內坊次家令率
更僕三寺次左右衛率府左右宗衛率府左右虞候率
府左右監門率左右內率府爲十率府王公以下遂置
府佐國官公主置邑司已下並爲京職事官州縣並
岳瀆關津爲外職事官貞觀改令置太師太傅太保爲
三師其二公以下六省一臺三監十二衛東宮諸司並
從舊定

天下方鎮初各置大總管府改都督府其後改天下爲
十道道置訪採防禦黜陟等使邊方謂之節度使有兼
觀察安撫兼度支營田招討經畧等使者各置副置屬
如本使入朝則置留後領府事益權重極而方鎮之形
成矣

唐官制統屬

唐設尚書省以統會衆務舉持繩自門下省以待從厭替規駁非宜中書省以獻納制册敷揚官勞秘書省以

監錄圖書殿中省以供脩膳服內侍省以承旨奉引

門下中書秘書殿

御史臺以肅清僚庶九寺

大常光祿衛尉宗正

大僕大理鴻臚司

五監少府將作國子軍器都水爲五監

以分理群司

六軍

左右羽林左右龍武左右神武爲大軍

十六衛左右衛左右驍騎左右武左右威左右領

軍左右金吾左右監門左右千牛爲十六

以嚴其禁禦一詹事府二春坊

右春坊又有內坊堂閣內諸郡

三寺

家令寺率更寺大僕寺

十率

左右衛左右司常左右清道左

右監門左右內侍爲十率府

俾又儲官牧守分臨畿服

京府置牧餘府

州置都督

設官以經之置使以常之

按察採訪等使以

等使以督府軍事租庸轉運益劍書醜郡縣都督使以

使無過所置廢不常故不克列于篇

自六品以下率由選曹居官者以五

歲爲限夫九寺三監東宮三寺十二衛及京兆河南府

是王者之有司各勤所守以奉職焉尚書省樞機立程

度以頒之御史臺按格令採姦濫以繩之中書門下立

百司之體要察羣吏之能否善績著而必進敗德闕

而且貶政有恒而易守事歸本而難失經遠之理舍此

奚據汨茲臣廣言利以邀恩多立使以示寵尅下民以

厚斂張虐數以獻狀上心蕩而益奢人望怨而成禍使

天子有司守其位而無其事愛厚祿而虐其用宇文融

首唱其端揚奢矜王鉞繼遵其軌楊國忠終成其亂仲尼云寧有盜臣而無聚斂之臣誠哉是言前車既覆後轍未改求達化本不亦難乎

唐官制總論

周用蘇綽議倣周禮文建六官唐因其舊立大師大傅太保曰三師太尉司徒司空曰三公然徒空名不設官多以爲贈官親王拜者亦惟名銜立尙書門下中書爲三省以尙書令侍中中書令爲之長共國政折一相而

三 尙書爲都省門下爲左省中書爲右省

其後以文宗嘗爲尙書令臣下

避不敢當已又以三省皆重中書令侍中亦不以侍受而左右僕射遂長尙書省貞觀中上以僕射當滿

日訪賢才爲弘益令尙書細務悉委於兩丞其寬濫大故常奏白者乃關請僕射及貞觀末常以他官行相事而拜除僕射必加同平章及參議務乃預政而僕射亦徒擁名銜其後李勣以兵部尙書同中書門下三品而同上品之名坊焉永淳初郭待舉岑長倩以侍郎固中書門下平章事而平章入衛曰此始終唐世不改天寶後天下多難方鎮以同平章事備位不尊重非實秉鈞衡然名實彌紊矣他官司之署曰省曰臺曰寺曰監曰衛曰府各統其屬於三省外以省稱者曰秘書曰殿中

日內侍署在省闕故具以省名御史臺御史大夫中丞
 爲之貳其屬三曰臺院曰殿院曰察院分十道察巡州
 縣九寺曰大常曰光祿曰衛尉曰宗正曰大僕曰大理
 曰鴻臚曰司農曰大府皆漢官五監曰國子曰少府曰
 將作曰軍器曰都水其常府之制左右衛上將軍凡親
 勳翊五中郎將府及折衝所隸皆制焉京兆三府置牧
 鳳翔五府各置尹上州州有刺史中下州亦如之畿縣
 若上中下縣亦各有令丞簿尉以其地爲秩差初太宗
 論周官唯然唯曰真聖典也不井田不分建不肉刑而

能政治者未矣於此定官制爲七百二十員曰吾
 以此待天下賢才足矣然是時業已有員外置矣其後

又有特置同正員若檢校兼守判知之屬至景龍而官
 紀大紊開元中天子自撰唐不典判定職次從官爲之
 注頒行之於是三省統會衆務舉持綱維有九寺五監
 以分理群司有六軍拾陸衛以嚴禁禦有詹事府二春
 坊三寺十率以輔衛儲官有牧守督護以分臨畿外設
 官以經之置使以結之於是百司詳密度績從理而六
 部之設迄於今倣焉而議者頗疵其復何也司農少府
 戶部之任也大常宗正禮部之職也廷尉刑也府衛兵
 也鴻臚光祿禮部之膳部主客也衛尉大僕兵部之駕

庫也他將作少府軍器都水四監咸宜隸兵工繁複莫
眷矣

宋官秩

正一品 諸國王 左右丞相 大傅 大保 大師

少師 少傅 少保 ○從一品 諸將軍 左右光

祿開府儀同三司 郡王 國公 太子太師太傅太

保 嗣王 樞密使 特進 ○正二品 金紫光祿大

夫 知樞密院事 叅知政事 同知樞密院事 大

尉 上柱國 ○從二品 太子少師少傅少保柱國

銀青光祿大夫 簽書樞密院事 觀文殿大學士

御史大夫 六部尚書 左右金吾衛左右衛上將軍

九州牧 殿前都指揮使 節度使 ○正三品 止

護軍 觀文殿學士 資政保和殿大學士 翰林學

士承旨 翰林學士 資政保和殿端明學士 樞密

直學士 龍圖天章寶文顯謨徽猷敷文等閣學士

左右散騎常侍 權六曹尚書 ○從三品 開國侯 護

軍 龍圖天章寶文顯謨徽猷敷文等閣學士 正議

通奉大夫 開封尹尚書列曹侍郎 太子賓客詹事

○正四品 秘書監 開國縣伯 上輕車都尉 通議

大夫 給事中 中書舍人 大常宗正卿 諸衛大

將軍 殿前副都指揮使 承宣使○從四品大中

夫 輕車都尉 權六曹侍郎 保和殿及龍圖等閣

侍制九寺卿 國子祭酒 少府將作監 諸衛將軍

○正五品開國縣子 上騎都尉 中大夫 馬步軍

都指揮副指揮使 觀察使○從五品 駙馬都尉

中奉中散大夫 太常宗正少卿 秘書少監 太

子左右庶子 樞密都承旨 殿前馬步軍 都虞候

防禦使 揮日天武龍神衛四廂都指揮使 馬練

使 諸州刺史 驛都尉○正六品 朝議奉直大夫

集英殿修撰 太子少卿 中書門下省檢校 諸

公事 尚書左右司郎中 國子司業 軍器監 都

水使者 太子少詹事左右諭德 入內內侍者內侍

省都知副都知 宣慶宣政昭宣使 入內內侍省內

侍省押班 樞密承旨副承旨○從六品起居郎 侍

御史 朝請朝散朝奉大夫 尚書左右司員外郎

右文殿 秘閣修撰 樞密院檢詳諸房文字 開封

少尹 尚書諸司郎中 開封府判官推官 少府將

作軍器少監 靈臺令○正七品 朝請朝散朝奉郎

殿中侍御史 左右司諫 尚書諸司員外郎 侍

講直龍圖天章寶文閣 開封府司錄參軍事 樞密

院諸房副承旨 太子侍讀侍講 兩赤縣令○從七

品承議郎 左右正言 符寶郎 監察御史 直顯

謨寺閣 大常宗正秘書丞 大理正 著作郎 崇

政殿說書 閣門宣贊舍人○正八品 奉議郎 通

直郎 七寺丞 秘書郎 勅令所刪定官 直秘閣

著作佐郎 國子監丞 諸王宮大小學教授 國子

博士 大理司直評事內常侍 京府判官 開封府

諸曹參軍事 京畿縣丞 三京赤縣畿縣令 中書

門下省錄事 尚書省都事○從八品宣敘郎 宣義

郎 御史台檢法官主簿 秘書省校書郎正字 大

常寺奉禮郎大祝 閣門抵候 從義秉義郎 大武

學律博士 諸州簽判 節度觀察防禦 團練軍事

軍監判官 節度掌書記觀察支使 京府節度觀察

防禦 團練軍事推官 節鎮上中 下州錄事 參

軍事 京府諸曹參軍事 巡判官 京畿縣丞三京

赤縣畿縣丞 諸州上中下縣令丞 承直儒林 文

林從事從政修職郎 兩赤縣主簿尉 節度副使行

軍司馬 諸府諸曹節鎮上州諸事參軍事 防禦團

練副使 大史局承直長○正九品諸承事承奉郎

律學正 國子大字正錄 京畿縣三京赤縣簿尉

諸州別駕長史。○從九品。諸州中下縣主簿。諸州
 上中下縣尉。將仕郎。承務郎。高班黃門內品。
 承節承侍郎。迪功郎。中下州諸司參軍。城塞馬
 監主簿。諸州司士文學助教。翰林醫學。

○有宋官秩載在文獻通考如三公三少左右丞相知
 樞密參知同知簽書俱缺改官上資政殿學士曾任
 執政者班序雜壓並在六曹尚書之上觀文殿大學
 士至敷文閣侍制供侍從官常閣史如侍中尚書令
 煥章閣及運使提刑提舉總領經畧制置安撫以至
 巡檢監鎮監務俱未之載故其品秩俱不及詳或沿
 革不同因事而設茲有所遺耶

宋朝舊官制文臣則兼帶階勳郎白武騎尉至上
 國十二轉是也武臣則兼帶舊勳階憲衛檢校官四
 色憲衛自監察御史至御史大夫號為憲衛檢校自
 國子祭酒至三公亦唐及五代舊制也而宋朝遵至
 元豐初始命置局詳定官制削去憲衛檢校官留勳
 十二轉

宋官制總論

宋初官號名秩皆唐舊三公三師亦獨為親王使相加
 官其特拜者不預改上于尚書省而大師為異數其三

省長官亦不授以同平章事領相職參知政事副焉而
中書門下尚書省並列於外別於禁中置中書政事堂
與樞密院爲兩府蓋析一相而樞二樞密掌兵天下則
賦若內府若中外度支悉三司使領之同平章事於漢
爲丞相參知政事其御史大夫也察院其太尉三司使
其計相也蓋官名仍唐而義類依倣于漢者如此其時
台省寺監無定員無專職出入分茫而郎所蒞爲取司
以課取而考功百司度府皆得以其取自達中書樞密
院爲奏覆畫畫一下而行之體統正事權道官司相承無
損于治然是時三省六曹二十四司互以他官典領其

正官特以寓祿秩位者非別敕不治本司事事之所當
十無二三惟內侍省閣門省四方館畧有職掌它無所
典署故以登臺閣任榮從爲榮以差遣要劇爲貴而階
勳爵邑無能重輕名實泥質甚矣神宗覽唐六典慨然
欲酌古今之宜改官制幕以賜群臣乃置局中書考故
實釐定制三省隸唐尚書令侍中中書令亦不授以左
右僕射爲宰相中書揆議門下審覆而尚書宣行之它
諸省臺寺監各還其職司會明堂禮成詔以新制遷叙
尚書新省成上親臨幸召六曹長貳而下詢職事申敕
而異時試攝判知差遣之弊廓然矣然其時參政確以

王珪首相妨已欲傾之建白以左僕射兼門下侍郎行
 侍中之職右僕射兼中書侍郎行中書令之職於是本
 六典中書造命之說已得以次相筦機務承旨奏事而
 左僕射以門下不得與實損珪而奪之權其內降制敕
 及中外復逆本三省定奪取旨下已稱尚書駁審徒虛
 文而行遺顧雍開元祐中司馬呂相繼柄國乃請令三
 省復合班奏事明同心共政之義其後蔡京當國更開
 封守臣為尹牧府分六曹縣分六案脩六尚局建三衙
 郎又更兩省長官為輔弼而易左右僕射以大宰少宰

名官者皆係上大夫而亂政者皆係下大夫也
 古大師大傅大保為三公今乃稱三能政復令其舊

鄉大尉秦主兵之官今覆為三公非制也宜復古三公
 為真相三孤少師少傅少保為次相益一復周官之舊
 而京乃復以大師三日一至都堂治事復柄國毒痛于
 天下乃其時鄆王肅王以皇子童貫以中人皆得官師
 傳諸嬖倖走馬承授得擁使節方士黃冠畢玷清班則
 壞弊極矣建炎初復國初同平章事參知政事之舊乾
 道初更為左右相而建設非人亦將如官何哉嗚呼不
 得於道揆法守之意而取必于建置其效居可觀矣

宋官制

刑都北門
 大常
 宗正
 五國子監
 光祿
 軍器監
 諸監司
 禮部
 禮部主
 九
 吏部
 吏部考
 六
 衛尉
 衛尉
 軍器監
 諸路諸
 又各二
 司農
 將作監
 州縣取
 中書省
 十四司
 大府
 大理
 少府監
 官
 戶部
 戶部金倉
 大理
 監都少監
 兵部
 兵部駕庫
 寺
 鴻臚
 工部
 工部虞水
 大僕

故以宰相而兼他官本非令典唐制所謂及輕宰相之
 體是也然時方用兵則兼節度使崇儒學則為大學士
 急財用則為鹽鐵轉運使蓋以國家方重其事而以宰
 相提綱則下不敢以泛泛之司存視也猶有說也至於
 三省則俱為政本之地無所不統長官則宰相所謂中
 書門下同平章事是也佐官則參知政事是也元豐改
 官制既以中書門下同平章事為左右僕射參知政事
 為中書門下侍郎尚書左右丞矣而復以左僕射兼門
 下侍郎右僕射兼中書侍郎則是既自有佐官而復出
 長官兼之贅寵甚矣節度使在唐為閫帥觀察團練使

在唐爲監司防禦使在唐爲邊將刺史在唐爲郡守至
宋則闔師監司邊將郡守各別有以名其官而節度承
宣觀察團練防禦刺史則俱無取任特以爲武臣遷轉
之次

州之名起於虞十有二州後世刺史之所治是也郡之
名起于秦三十六郡後世太守之所治是也隋廢郡以
州統縣然郡卒不可廢也至唐而復之然唐太守俱稱
刺史使持節蓋所治者太守之事而所稱則州牧之官
矣故所謂治中別駕之屬其在歷代本州之佐官也唐
郡守稱刺史而遂以治中別駕爲郡官屬矣然唐州牧
之官爲節度觀察諸使而其屬官則有推官判官書記
支使之屬至宋而節度觀察特爲貴官之虛名初不預
方岳之事而州牧之任則自有闔帥漕憲等官而各臺
又自有掾屬若唐節度觀察之屬官則反爲列郡之元
僚蓋雖冒以節度推官觀察推官判官書記支使等名
而實則郡僚耳

唐宋官制總述

嘗考之唐宋建官名非職冗太師太傅太保謂之三師
大尉司徒司空謂之三公中書門下尚書謂之三省御
史大夫中書門下謂之三司左右散騎常侍分屬門下

中書規諷獻納謂之八貂左屬門下則左貂右屬中書則右貂宰相帶平

章事自唐優李靖始卒章軍國重事自宋禮王旦始留

守典宮鑰之嚴節度當方維之重觀察任激揚之等轉

運專漕計之司其元帥副元帥宣尉宣撫安撫招討諸

使制閩臨邊不恒置焉六曹等監小異而大同也侍從

臺諫名殊而實一也兩朝沿革其大都不過如此矣然

宋之冗比唐尤甚三省平章職皆宰相而中書與樞密

又稱兩府分主兵民一制詔也而學士而舍人並稱兩

制學士掌內制舍人掌外制一秘書也而三館昭文館集賢院史館而秘閣而

秘書省一曰待御而殿中而監察待御史謂舍人

稱不院號曰三院而專不即令之試御史以

兼中書令侍中同平章事官階極品並謂使相不以使

相與曹斌者此也以節度使同平章事任尊將相亦謂

使相通使相判河南者此也其掌國誅有三司使此

司謂鹽鐵使戶部度支也置使領之號三司使掌殿庭宣答有宣徽南北二院

使掌祖宗宸翰有龍圖諸閣之官直秘殿有觀文端明

諸殿大學士其判府知州以宰執特從其監司有轉運

提舉提刑諸名宋制然也洪惟

聖祖倣周監漢不置宰相三公論道六卿分職糾之以都

察院達之以通政司叅之以大理寺列以寺監錯以百

司文事者歸翰苑耳目專任臺諫體統專而名實得矣
 若殿閣大學士論思密勿官止五品脩撰編脩皆得入
 閣地之峻而秩之卑者慮誠遠也其後閣下多由尚書
 例加公孤禮絕任崇無異宰相而天下亦以相稱之此
 最失

祖宗之意者今制然也

歷代官職總論

古者因事設官隨能授職無清濁之殊無內外之別無
 文武之異何也唐虞之際禹宅揆契掌教皋陶明刑伯

夷典禮義和掌曆稷興樂益作虞垂為共工精而論

道經邦粗而飭財辨器其位皆公卿也其人皆聖賢也
 後之居位臨民者則自詭以清高而下視曲藝多能之
 流其執技事上者則自安於鄙俗而難語以輔世長民
 之學於是審音治曆醫祝之流特設其官以處之謂之
 雜流擯不得與縉紳位而官之清濁始分矣昔在成周
 設官分職綴衣趨馬俱顯俊之流官伯內宰盡與賢之
 侶逮夫漢代此意猶存故以儒者為侍中以賢士備郎
 署如周昌袁盎汲黯孔安國之徒得以出入宮禁陪侍
 宴私陳誼格非拾遺補過其才能卓異者至為公卿將
 相為國家任大事霍光張安世是也中漢以來比意不

明於是非闡堅礙倖不得以日侍宮庭而賢能縉紳特以之備員表著漢有宮中府中之分唐有南司北司之黨職掌不相為謀品流亦復殊異而宮之內外始分矣古者文以經邦武以撥亂其在大臣則出可以將入可以相其在小臣則簪筆可以待問荷戈可以前驅後世人才日衰不供器使司文墨者不能知戰陣被介冑者不復識簡編於是官人者制為左右兩選而官之文武始分矣至于有侍中給事中之官而未嘗司官禁之事是名內而實外也有大尉司馬之官而未嘗司兵戎之事是名武而實文也大常有御史而未嘗審音樂有監獄而未嘗詔管維不過為儒臣養望之官是名實而實清也尚書令在漢為司牘小吏而後世則為大臣所不敢當之尊官校尉在漢為兵師要職而後世則為武弁所不齒之冗秩蓋官之名同而古今之崇卑懸絕如此參稽互考曲暢旁通而因革之故可以類推矣

歷代官制變革

周典六官其來尚矣唐虞水土事殷故伯禹以司空居冢宰之任番益以工虞分司空之職是時兵刑雖設民用不犯於是司馬司寇冢陶蕪掌之而有餘禮樂教化務所當先於是司徒宗伯契夷夔分典而不足棄后稷

能納言十有二牧食哉惟時凡以爲民也三代相承率
由斯道秦人不師古始輕變官制未害也特罷侯置守
尊君抑臣燔燒詩書以愚黔首其意惟知自奉而不知
有臣民也雖然周之官制非至秦而始變也蘇秦爲國
相許歷爲國尉孫臏杜魏爲將軍而馮賈亦爲魏中大
夫吳起守西河馮亭守上黨西門豹令鄴荀卿令蘭陵
是則守令將相之者在戰國則已然特至秦而始定耳
夫是制既定於秦而漢人復因秦舊自魏晉迄於隋唐
又復因先漢之名而升降之如秦漢侍衛之士謂之侍
郎而近世居從尊之尊秦漢出入禁闈謂之侍中而近
世爲三省之長秦漢僕射之職甚重而近世以爲宰相
之任其升降輕重雖不同第顧其所任之人與夫所以
爲民之意如何耳其或煩其制以病民侈其名以尊已
文貌有餘而精神不足炁血壅滯而脈絡不貫者皆未
免秦皇漢武之餘習也

歷代官名沿革

人皆謂唐之官名因乎隋末朝官名因乎唐魯不知公
師保傅大尉將軍自周漢已有之二漢百官表志有侍
中備顧問有僕射中常侍黃門侍郎給事中等皆在禁
中似令門下省也有尚書令又曰中書謁者令掌選置

及奏下文書衆事似今中書尚書省也有尚書僕射位
令奏下衆事似令左右僕射也有尚書六人分爲六曹
典天下集課事似令六部尚書也

內有三公尚書二人
與三公文書有吏曹

尚書典選舉似令吏部尚書也有常侍曹尚書掌公卿
事有二千石曹尚書王部二千石及水火盜賊以令刑
部兵部尚書也有民曹尚書興治功作及監治苑圃似
令工部戶部尚書也有各曹尚書似今禮部尚書也

又有左右承掌錄文書似今尚書左右丞也每曹有侍
郎六人似令六部侍郎也有尚書郎中似令六部郎中
員外郎也不特此也少府之屬有御史大夫有御史中

丞有治書御史有監察御史東宮之屬有庶子有詹事

有舍人洗馬議郎九卿則有宗正司農太常光祿大夫
御史大夫

御史大夫史太祝大醫博士祭酒光祿大夫太中大夫諫議大夫

凡此之類皆二漢之官名也唐豈特因隋宋朝豈特因

唐也哉夫古今天下雖封建與郡縣不同而其民其事

則同故其所以異者封建則事要而官簡郡縣則事煩

而官冗也周之官簡矣復以三公蒞冢宰以三孤列九

卿則其制爲益簡民胡得而不安秦漢以來官冗矣既

有三公復有三師既有三省復有六曹既有九寺復有

七監則其制爲益冗民胡得而不病哉

隋志云隋尚書
八座六部之屬

並皆如漢制又如梁武用宋齊舊制有尚書省置令僕
六尚書有門下省置侍中給事侍郎有中書省置監令

侍郎又有策書秘書省此見隋唐官
名皆因秦漢魏晉六朝之舊也

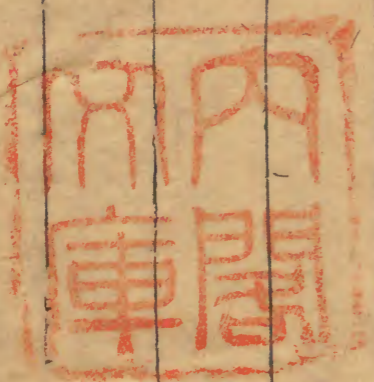
歷代官品多寡

周官九命漢自中二千石至百石凡十六等後漢自中
二千石至斗食凡十三等魏秩次多因漢制更制九品
晉宋齊並因之梁因之更制十八班班多為貴陳並因
之後魏制九品品各置從凡十八品自四品以下每品
分為上下階北齊並因之後周置九命每命分以為上
凡十八命隋置九品品各有從自四品以下每品分為
上下凡三十階自大師始焉謂之流內流內自此始焉

煬帝除上下階惟
又置視正二品至九品各有從自行

臺尚書令始焉謂之視流內視流內自此始焉
以上並因隋制又置視正五品從七品以署監寶及正
祿謂之視流內又置勳品九品自諸衛錄事及五省令
史始焉謂之流外流外自此始

勳品自齊
梁即有之



圖書編卷之八十二終

圖書編

卷之八十二

終

圖書編卷之八十三

南昌後學童漢本清甫編

本

朝建官隼法虞周雖專領蕪拆微有不同而規模品式大
抵相爲損益故權殺於漢員省於唐而祿涼於宋即有
驕凌旋罹陳臬豈無冗濫亦復汰除文武夾維內外交
應建官之制莫善矣雖文法牽制因循蒙蔽者日多也
然嘗考周官三公論道經邦燮理陰陽三孤貳公弘化
寅亮天地豈虛語哉惟上有賢宰相輔弼

聖天子相與推賢經國不外乎文以撫衆武以威敵也文

慎冢宰之任武慎本兵之任而又重乎臺諫之構此固
 根本之論也然文職初選不宜駁貴資級不宜大限舉
 薦老察不宜詢私小官之祿不宜減折至於軍官原非
 殊勲承襲即官降等有罪即宜削蔭起送比試不可止
 應虛文首級論功不可誇情以隼其買奪如此則昔人
 所謂文官不愛錢武官不畏死何憂天下不太平也

本朝百官圖

爵	號	官	品	階	勳	祿
公	開國輔運推					
	誠宣力功臣					
	開國輔運推					
	誠守正文臣					
	奉天靖難推					
	誠宣力功臣					
	奉天靖難推					
	誠守正文臣					
	奉天靖難推					
	誠宣力功臣					
	奉天靖難推					
	誠守正文臣					
	奉天靖難推					
	誠宣力功臣					
	奉天靖難推					
	誠守正文臣					
	奉天靖難推					
	誠宣力功臣					
	奉天靖難推					
	誠守正文臣					
	奉天靖難推					
	誠宣力功臣					
	奉天靖難推					
	誠守正文臣					
	奉天靖難推					
	誠宣力功臣					
	奉天靖難推					
	誠守正文臣					
	奉天靖難推					
	誠宣力功臣					
	奉天靖難推					
	誠守正文臣					
	奉天靖難推					
	誠宣力功臣					
	奉天靖難推					
	誠守正文臣					
	奉天靖難推					
	誠宣力功臣					
	奉天靖難推					
	誠守正文臣					
	奉天靖難推					
	誠宣力功臣					
	奉天靖難推					
	誠守正文臣					
	奉天靖難推					
	誠宣力功臣					
	奉天靖難推					
	誠守正文臣					
	奉天靖難推					
	誠宣力功臣					
	奉天靖難推					
	誠守正文臣					
	奉天靖難推					
	誠宣力功臣					
	奉天靖難推					
	誠守正文臣					
	奉天靖難推					
	誠宣力功臣					
	奉天靖難推					
	誠守正文臣					
	奉天靖難推					
	誠宣力功臣					
	奉天靖難推					
	誠守正文臣					
	奉天靖難推					
	誠宣力功臣					
	奉天靖難推					
	誠守正文臣					
	奉天靖難推					
	誠宣力功臣					
	奉天靖難推					
	誠守正文臣					
	奉天靖難推					
	誠宣力功臣					
	奉天靖難推					
	誠守正文臣					
	奉天靖難推					
	誠宣力功臣					
	奉天靖難推					
	誠守正文臣					
	奉天靖難推					
	誠宣力功臣					
	奉天靖難推					
	誠守正文臣					
	奉天靖難推					
	誠宣力功臣					
	奉天靖難推					
	誠守正文臣					
	奉天靖難推					
	誠宣力功臣					
	奉天靖難推					
	誠守正文臣					
	奉天靖難推					
	誠宣力功臣					
	奉天靖難推					
	誠守正文臣					
	奉天靖難推					
	誠宣力功臣					
	奉天靖難推					
	誠守正文臣					
	奉天靖難推					
	誠宣力功臣					
	奉天靖難推					
	誠守正文臣					
	奉天靖難推					
	誠宣力功臣					
	奉天靖難推					
	誠守正文臣					
	奉天靖難推					
	誠宣力功臣					
	奉天靖難推					
	誠守正文臣					
	奉天靖難推					
	誠宣力功臣					
	奉天靖難推					
	誠守正文臣					
	奉天靖難推					
	誠宣力功臣					
	奉天靖難推					
	誠守正文臣					
	奉天靖難推					
	誠宣力功臣					
	奉天靖難推					
	誠守正文臣					
	奉天靖難推					
	誠宣力功臣					
	奉天靖難推					
	誠守正文臣					
	奉天靖難推					
	誠宣力功臣					
	奉天靖難推					
	誠守正文臣					
	奉天靖難推					
	誠宣力功臣					
	奉天靖難推					
	誠守正文臣					
	奉天靖難推					
	誠宣力功臣					
	奉天靖難推					
	誠守正文臣					
	奉天靖難推					
	誠宣力功臣					
	奉天靖難推					
	誠守正文臣					
	奉天靖難推					
	誠宣力功臣					
	奉天靖難推					
	誠守正文臣					
	奉天靖難推					
	誠宣力功臣					
	奉天靖難推					
	誠守正文臣					
	奉天靖難推					
	誠宣力功臣					
	奉天靖難推					
	誠守正文臣					
	奉天靖難推					
	誠宣力功臣					
	奉天靖難推					
	誠守正文臣					
	奉天靖難推					
	誠宣力功臣					
	奉天靖難推					
	誠守正文臣					
	奉天靖難推					
	誠宣力功臣					
	奉天靖難推					
	誠守正文臣					
	奉天靖難推					
	誠宣力功臣					
	奉天靖難推					
	誠守正文臣					
	奉天靖難推					
	誠宣力功臣					
	奉天靖難推					
	誠守正文臣					
	奉天靖難推					
	誠宣力功臣					
	奉天靖難推					
	誠守正文臣					
	奉天靖難推					
	誠宣力功臣					
	奉天靖難推					
	誠守正文臣					
	奉天靖難推					
	誠宣力功臣					
	奉天靖難推					
	誠守正文臣					
	奉天靖難推					
	誠宣力功臣					
	奉天靖難推					
	誠守正文臣					
	奉天靖難推					
	誠宣力功臣					
	奉天靖難推					
	誠守正文臣					
	奉天靖難推					
	誠宣力功臣					
	奉天靖難推					
	誠守正文臣					
	奉天靖難推					
	誠宣力功臣					
	奉天靖難推					
	誠守正文臣					
	奉天靖難推					
	誠宣力功臣					
	奉天靖難推					
	誠守正文臣					
	奉天靖難推					
	誠宣力功臣					
	奉天靖難推					
	誠守正文臣					
	奉天靖難推					
	誠宣力功臣					
	奉天靖難推					
	誠守正文臣					
	奉天靖難推					
	誠宣力功臣					
	奉天靖難推					
	誠守正文臣					
	奉天靖難推					
	誠宣力功臣					
	奉天靖難推					
	誠守正文臣					
	奉天靖難推					
	誠宣力功臣					
	奉天靖難推					
	誠守正文臣					
	奉天靖難推					
	誠宣力功臣					
	奉天靖難推					
	誠守正文臣					
	奉天靖難推					
	誠宣力功臣					
	奉天靖難推					
	誠守正文臣					
	奉天靖難推					
	誠宣力功臣					
	奉天靖難推					
	誠守正文臣					
	奉天靖難推					
	誠宣力功臣					
	奉天靖難推					
	誠守正文臣					
	奉天靖難推					
	誠宣力功臣					
	奉天靖難推					
	誠守正文臣					
	奉天靖難推					
	誠宣力功臣					
	奉天靖難推					
	誠守正文臣					

太子賓客	侍郎	初授嘉議大夫陸授	資治尹	三十
副都御史	通政使	通議大夫	資治尹	三十
大理卿	大常卿	大夫	上輕車	三十
詹事	府尹	初授昭勇將軍陸授	都尉	五石
按察使	副留守	昭護將軍	都尉	五石
都指揮僉事	指揮使	將軍	都尉	五石
光祿卿	大僕卿	初授亞中大夫陸授	資治	二十
行大僕卿	苑馬卿	中大夫加授	少尹	一石
叅政	都轉運監使	初授懷遠將軍陸授	輕騎	一石
都轉運監使	留守司指揮同知	定遠將軍	都尉	無
衛指揮同知	宣慰使	將軍	都尉	餘

僉都御	通政	初授中憲大夫陸授	贊	三十
大理大常太僕少卿	京府丞	加授中議大夫	上騎	三十
鴻臚卿	行大僕少卿	初授明威將軍陸授	都尉	三十
按察副使	知府	宣威將軍	都尉	三十
苑馬少卿	宣慰同知	加授廣威將軍	都尉	三十
衛指揮僉事		將軍	都尉	三十
國子祭酒		初授朝列大夫陸授	贊治	三十
布政司參議		朝議大夫	少尹	三十
鹽運司同知		加授朝請大夫	少尹	三十
宣慰司宣使		初授宣武將軍陸授	都尉	三十
宣撫司宣撫		顯武將軍	都尉	三十
		加授信武將軍	都尉	三十

華蓋謹身武英殿大學士 文淵閣閣春坊大學翰林 學士庶子 大理寺丞 尚寶卿光祿少卿 部郎中 欽天監正 大醫院正使 京府治中 宗人府經歷 上林苑監正 府同知 儀衛正千戶	按察僉事 王府長史 王府經歷 宗人府經歷 欽天監正 光祿少卿 尚寶卿 大理寺丞 學士庶子 文淵閣閣春坊大學翰林 武英殿大學士 華蓋謹身	初授奉議大夫 陸授奉政大夫 初授武德將軍 陸授武節將軍	脩正 庶尹 驍騎尉	一十 六石
---	--	--------------------------------------	-----------------	----------

侍讀侍讀學士 諭德洗馬 尚寶鴻臚少卿 員外郎 五府經歷 監造司副使 副千戶 儀衛副招討司招討	員外郎 知州 監造司副使 儀衛副招討司招討	初授奉訓大夫 陸授奉直大夫 初授武略將軍 陸授武毅將軍	協正 庶尹 飛騎尉	一十 四石
--	--------------------------------	--------------------------------------	-----------------	----------

大德寺正 詹事丞 侍講 司業 丞 大僕寺行 大醫院判都察院經歷 上林苑監判 欽天監 留守司判官 經歷 審理正 神樂觀提舉 宣府僉事 安撫同知	中允侍讀 太常寺丞 尚寶司 大僕寺丞 主事 京知縣 府通判 副寺正 兵馬指揮 斷事百戶 典仗 長官 副招討 善世 正一	初授承直郎 授承德 初授昭 校尉 校尉 校尉	僧道 官無 勲祿	十石
---	--	---------------------------------------	----------------	----

贊公善 撰 光祿寺丞 寺丞 大理寺副 政司經歷 理門 同知 監課司提舉	署正 鴻臚 京府推官 監運司判官 州市船河渠副提舉	從六 儒初授 承務郎 陸授儒 林郎 吏宣德 郎	八石
---	------------------------------------	---	----

圖書目錄

卷八十三

都給事中府推官

監察御史知縣

儒初授

編修大理評事

行人司正 五府

承事郎

都察院都事通政司

經歷 大常博士

林郎

典簿兵馬副指揮

營繕所正 京京縣丞

吏宣義

按察經歷留守司都

司都事 副都事 審理副 安撫使 軍糧使 長官

郎

翰林檢討左右給事中

給事中 中書

初授從

合人行人司副

光祿典簿 左右丞 詹

事郎

專大僕主簿 京

府經歷 靈臺郎

陸授徵

祠祭署奉祀

州判官 監課司副

事郎

提舉布政司都事

副理問 備監運司

事郎

國子監丞 五經博士

行人都照

初授迪

磨通政司知事 京主簿

欽天監

功郎

典簿 保靖正御醫 協律郎 典牧所

正八

陸授修

提領 管繕所副 大通關寶鈔 江司提舉

職郎

衛知事 府經歷 縣丞 前 監同提舉

職郎

按察知事 宣慰 都事 王府典史 奉祀 良醫

職郎

典書 紀善 講經 至靈 元符 崇真 官 靈巫 官

職郎

清紀郎 翰林典簿 國子助教 典簿 博士

初授迪

光祿錄事 監專 鴻臚寺主簿

功佐郎

京府運司知事 擊臺正 祠祭署 祀丞

從八

陸授修

布政司照磨 王府典膳 奉祀 靈寶 良醫

陸授修

副宣尉 經歷 神樂 知觀 崇真 官

職佐郎

副靈官 左右覺義 義

職佐郎

六石

六石

六斗

七石

五斗

七石

秘書侍書日國子學正 部檢校鴻臚署

王官監侍司歷營繕所丞典牧所會

同館文司院承運寶鈔廣積駐劄

字庫顏料皮作鞍轡寶源局織染所京

府織染局大使 龍江寶鈔副提舉

府知事 縣主簿 長史司主簿典儀

正典樂牧監正 茶馬大使 贊禮郎奉鑾

宣撫安撫 司知事

侍詔司譯通事 舍人 學詹事府錄事 司務 錄典

籙鳴贊序 司晨漏刻博士 司牧 大使 牧監 副圍長 大醫

院提舉 司監 課司 所 史 牧 軍 儲 御 馬 都 督 府 門 倉 軍 器 局

大使 承運 寶 鈔 廣 積 駐 劄 字 庫 顏 料 皮 作 鞍 轡 寶 源 局 織 染 所 會 同

館 文 司 院 副 使 廣 益 大 倉 銀 大 使 京 府 庫 都 稅 宣 課

柴炭司大使 顏料 漆 膠 漆 寶 源 局 織 染 所 會 同 織 染

副使 草 填 大 使 孔 穎 孟 子 孫 致 授 檢 校 司 檢 校 府 宣 撫 司 照

學 教 授 庫 官 有 雜 造 織 染 局 提 司 大 使

司 獄 巡 檢 茶 馬 副 使 正 衛 正 衛 正 科 都 紀 都 紀 大 常

孔 目 國 子 掌 饌 學 正 教 諭 訓 導

兵 司 斷 事 長 官 司 吏 目 司 性 司

牧 副 使 府 檢 校 縣 典 史 軍 器 局

柴 炭 副 使 遞 運 所 大 使 驛 丞 河

泊 所 開 攬 官 開 大 使 牧 監 錄 事

郎 長 提 控 案 牘 督 府 御 馬 軍

儲 門 倉 副 使 廣 盈 庫 都 課 都 稅

稅 課 司 副 使 茶 監 課 司 司 府 州

縣 衛 所 倉 場 大 使 副 鹽 運 司 府

衛 提 舉 司 所 州 縣 庫 夫 副 使 司

府 州 軍 器 織 染 雜 造 局 副 使 茶

從九

從九

正九

初授將

五石

陞授登

五斗

仕郎

初授將

仕佐郎

陞授登

仕佐郎

五石

此以下

未入流

批驗所巾帽針工局慶遠裕民
司竹副使司庫副使宜德會司
竹遠台河州遼陽青州府樂安
稅課司大使監倉稅課鈔紙印
鈔鑄印抽分竹林惠民金銀場

惠民局水銀硃砂場局生藥庫長
史司倉庫大副使縣雜造局副使
典科訓科典術訓術副都綱都紀
僧正道正僧會道會

國朝官司職掌

國家奄有華夷政令多矣特設九卿以職掌之由今言
之吏部掌天下官吏選授黜封考課矣戶部掌天下戶
口田糧矣禮部掌天下禮儀祭祀宴享貢舉矣兵部掌
天下軍衛武官選授矣刑部掌天下刑名徒隸勾覆閱
禁矣工部掌天下百工山澤矣都察院掌糾劾百司辭
明冤枉提督各道矣通政司掌出納帝命通達下情
防奏報矣大理寺掌審錄刑名照擬推清不陷無辜
也於是各率其屬吏部則班秩品命封爵勳級考
課各掌矣戶部則民度金倉四科各掌矣禮部則儀式
享祭 天文漏刻卜筮醫藥牲豆酒膳諸番朝 貢各
掌矣兵部則武官勳祿品 命比圖城隍鎮戍烽埃
輿輦車乘傳驛廐牧各掌矣刑部則憲北司門都官四
科各掌矣工部則經營興造衆務虞衡山澤時禁採捕
暨天下陂池川瀆屯田各掌矣都察院則分屬各道外
按諸司內聯府部各掌矣通政司共掌於一堂而大理
寺各掌於二寺矣夫由前則九卿分職綱既舉矣由後
則各率其屬目既張矣猶未也於是 王牒譜系宗人

府掌之制誥史文翰林院掌之膳填書寫中書科掌之寶璽符牌尚寶司掌之參駁糾劾六科掌之太常寺以掌每歲祭祀詹事府以掌侍從東宮光祿寺以掌羞宴鴻臚寺以掌儀贊國子監以掌教化欽天監以掌占筭大醫院以掌診合大僕寺以掌牧馬應天府以掌親民行人司以掌出使猶未也於是有中軍等五府與九卿並設有錦衣等諸衛與五府分列外則布政司掌郡縣吏治以聽六部按察司掌郡縣刑名以聽都察院都司掌衛所軍政以聽五府御史時巡按治於外臺諫各以所聞公是公非於內是綱領益明條目愈矣至於提綱挈目則惟帝庭總攬焉如五星二十八宿燦然順軌以成歲功也然後如大牙相制之中建輔車相倚之策於周官法度之間寓關雎麟趾之意也

皇朝百官述

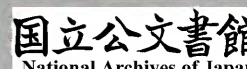
公侯伯凡三等以封功臣及外戚皆有流有世並給鐵券高廣凡五等號凡三等佐

高皇定天下日開國輔運推誠佐

成祖曰奉天靖難推誠餘曰奉天翊運推誠其武臣也曰宣力功臣文臣曰守正文臣歲祿視功有差已封而又有功者仍爵或進爵加祿其贖也克京營總督五軍都

督府掌印僉書守備留都出克總兵官鎮守石食其祿其襲替微券誥論功過數適孽幼而嗣者學於國子監有過革冠服學於國子監坐罪奪祿重奪文爵職吳元年選郡縣官二百三十四人賞綺布道理費及其父母妻子有差者為令曰以養汝庶奉公無渙民也洪武元年詔中書省自今除府州縣官賜銀十兩布六疋徵天下賢才為守令厚賜而遣之二年

上幸後苑見巢鵲卵翼嘆曰誰無母子令群臣親老得歸養是年賜朝臣袍帶賜庶吏高縣劉典史布帛擇文儒情性清潔者充學官賜文武官朝服又賜冬衣四年中書省自府州縣一千二百三十九凡官五千四百八十八人令官吏犯贓者勿赦六年令京官二十月一考考陞一等外官三歲一考考陞一階勅按察司舉察有司官七年汰北方府州縣官三百八人增公侯伯都督丞相御史大夫等官祿有差八年增尙書行省參政公田祿各百十年制賜百官八田租免祿俸初給典史俸有差是年併省州縣十一年命考績殿最分三等稱職無過為上賜坐宴有過稱職中宴而不坐有過不職下不預宴叙立於門宴者出然後退廣西布政使臧哲母憂去賜米鈔令喪去官並有賜十二年著令給丁憂



官俸有差十三年置判祿司頒臣戒錄上既誅胡丞相
命儒慕歷代侯王宗戚文武官官悖逆不道者凡二百
十二人爲是祿云詔復京官家勅守令恤民十四年詔
有司遣替閑釋放官赴京叙用定考覈毀最法禁有司
差遣學官十五年賜六部尙書馬十六年廣東布政司
請慶賀班秩

上曰禮行於藩司班以秩叙十七年吏部尙書俞焮上更
定員資格申薦冒濫者課失實之禁焮上考績法者爲
令令方面勿侵郡縣之職十九年選應天諸府富民子

第補吏凡千四百人二十年選南方學官百餘人

北方二十四年賜有司方面官馬諭兵部試尙書茹瑺
曰布按二司官方面重臣府州縣官民之師帥跨驢出
入非所以示民或假馬部民因被侵潤不能舉職其乖
治體其官而馬司二十世府半之州縣又半之馬一率
十月食之歲一更定儒學訓導位雜職上二十五年
頒醒貪簡要錄

上以中外文武百司職名沿革品秩崇卑勳階陞轉俸
祿損益曆年屢更無以示成憲於後世命侍臣重定其
制頒天下二十六年頒諸司職掌定學官考課法初命
儒學訓導冠帶上名吏部附選貼黃頒世臣總錄二十

八年頒

祖訓條章勅禮部有言改祖法者以奸臣論無赦是年罷百官朝參賜食二十九年始定外官三年一朝觀三十年頒為政要錄三十一年定吏員出身資格建文中更官制文皇盡復故惟存大理寺 仁宗即位之歲命吏兵二部尚書蹇義李慶書都布按三司者官姓名領歷於武英殿西序曰皇考尚書中外官姓名於武英殿南廊便覽觀也宣德五年五月令追奪賊官誥勅七年大學士張瑛乞增南北兩京七品以下官俸正統元年副

都御史吳納言洪武間京官奉命支俸人主支俸後因語官告成各官

為例近來小官多不能贍如廣西道御史劉隸由進士授官月支俸米一石五斗不能養其母妻子女貧其同道御史王裕等刑部主事廖謨等俸米三十餘石去年病死竟負無還乞十廷議增俸國初皂隸力役當是時百官俸全支已乃折鈔鈔法不行小臣不能給遂有柴薪之名徵其銀月一兩宣德中都御史顧佐以柴薪事被訐

上問楊士奇對曰京官月俸一石薪炭馬芻咸資皂隸遣半取直籍其用彼得歸耕人情為便京官皆然臣亦然遂為例巡撫官者亦樂開設於要害處洪熙宣德初年

丞設漸多用都御史侍郎通政鄉丞景泰中悉用都御史參贊軍務者始於洪熙元年以武臣疎於文墨選方面官於各總兵處整理文書尚確機密遂名參贊謀軍務總督邊儲景泰中大同參政丹陽沈固宣府參政崑山劉璉山東參議會稽周願廣西副使劉清輩又以郎中給事中稱參贊軍務也景泰元年御史張子初等言洪武末樂間方面郡守缺聽吏部推訪內外官賢能而又久於其任言請授御史有缺從吏部於進士監生中選用宣德中始有會官舉保之例行之既久奔競成風

所舉非人凡御史若從大臣舉保得任者多有過彼必鉗口卷舌而不言大臣有囑彼必俯首帖耳以聽命願

停舉保新例而復洪武末樂之舊制下禮部會議會曰御史言是制曰可御史練綱亦以為言三年冬吏部尚書王直何文淵言洪武末樂間銓選專隸吏部宣德正統以來始令大臣舉保景泰初御史陳綱等言保官徇私廷議奏允仍歸吏部今綱等又言吏部選授私舛請復行保舉臣等謹議上繼今方面府正員缺吏部具奏移文各該保官大臣書所保姓名材行歷官緣由奏下部銓制曰朕期方面郡守得人共安養天民今大臣舉保吏部推選已乃彼此相蒙官不得人民其柰何今後

惟布政使按察使缺令三品上官會保余還吏部訪求未幾吏部都給事中林聰復以爲言著爲令四年御史左鼎言國初建官有常近年因事添設甚至一部有兩尙書而爲侍郎者倍於原額爲都御史者率以數十計在外添設撫民官屯等官如河南叅議二員今則添而爲四僉事三員今則增而爲七若夫巡撫鎮守之官則尤可言者方岳各司十餘人不爲少矣每歲又差御史巡視立法可謂詳矣不擇方面以責成不選御史以督察乃復設官以巡撫鎮守令之巡撫鎮守往往多出於方面御史則今之方面御史益亦他日之巡撫鎮守也豈有爲方面御史則合衆人之長而不足於巡撫鎮守則任一人之智而有餘耶乞將內外官凡非洪武之舊者參酌裁罷庶民力可紓國用可省委任專而事功可立七年春令吏員冠帶引入內府會官考試成化中太監張敏死姪太常寺丞苗傾貲獻

上乞侍郎 上曰苗本由承差若侍郎六部執政不可可授南京三品左右憲持官劄請上竟得南京通政使是時四方白丁錢虜商販技藝畢職之流以及士夫子弟率夤緣近官侍內臣進獻珍玩輒得賜太常寺少卿通政寺丞郎署中書司務序班不復由吏部謂之傳奉官

至于閣老之子若孫甫髫鬣已授中書冠帶牙牌文俸給隸但不署事朝參大抵多出於梁方之門弘治間馬文升言京官額一千二百餘人今傳奉官八百餘人內實支薪俸者九十一人冗官莫甚於今日請因災汰罷正德間亦有附權倖得文階者嘉靖初盡革諸傳陞乞陞官嘉靖八年又裁冗官二千員近日南京六部正貳卿往往停推土木之役起匠人而官至九卿者諸富人貴游子猾吏竄名營建籍中得官者不啻幾千人

嘗讀胡氏管見曰後世之治不及古者人君之取士用

師先王也取士莫善於鄉舉里選莫不善於一經其詞章也用人莫善於因人任職莫不善於

其所長也任官莫善用於久居不徙莫不善於轉易其方也莫善焉者古皆行之莫不善焉者後世皆蹈之而恥道衰愚不肖居人上為斯民病豈有量哉必也畧法先王蓋獨宿弊明君賢相斷而行之其庶幾乎偏得賢才奈而中外致君堯舜而措俗成康乎杜氏通典曰凡為國之本資乎人毗人之利害係乎官政欲求其理在久其任欲求其任在少等級欲少等級在精選擇欲精選擇在減貢舉名目俾士寡而農工商衆始可出省吏員可以安黎庶矣誠宜斟酌理亂詳覽古今推伏至公

矯正前失或許辟召或令薦延舉有臧否殊其誅賞課
績以考之升黜以勵之拯斯利弊其效甚速實爲大政
可不務乎愚因二氏之言有慨於中酌古監今有爲議
有十以竢經世君子考焉一曰選舉之始不可輕取浮
文也二曰小官之選不可不歸本省也三曰任士之途
不可傷於冗濫也四曰冗官之員不可不加省併也五
曰初選之職不宜驟貴也六曰轉選之期不宜大速也
七曰資級之遷不宜大限也八曰推讓之風不可不興
也九曰考察之行不可不慎也十曰小官之祿不宜輕
減也夫何謂冗官之員不可不加省併也唐虞稽古建
官惟百夏商官倍亦克用又隆古之制邈乎不可復矣
成周兩漢內外之官員數雖衆然皆官制治一事未有
無事而徒養於民上者也唐選舉志太宗謂房玄齡曰
官在得人不在員多命玄齡省併留文武總六百四十
餘員又百官志謂太宗初省內外官定制爲七百三十
員曰吾以此待天下賢才足矣高宗而後日增歲益玄
宗開元末官自三師以下至一萬七千餘員其冗甚矣
李吉甫謂自漢至隋設官之多無如唐者請勅有司詳
定省吏員併州縣減入仕之塗定俸給之數於是省併
八百餘員諸色流外千七百餘人亦一快也宋朝曾鞏

經費言景德官一萬餘員治平中增至二萬四千員朝
 野雜記言祖宗時朝官文武官通言萬餘千餘員至寧
 宗初增至二萬四千有奇宋朝官冗又甚於唐矣胡寅
 日擊其弊亟稱劉晏官多民擾之言為名言蘇轍曾鞏
 輩議國家財用皆惓惓以省冗宜為急可謂有見我

太祖平一天下官有定員至今垂一百年官職日增幾
 倍於舊冗員可省者甚多如各府首領官共四員儒學
 官至五員州縣學亦三四員皆冗閑無事可省其半其
 郡縣學宜省併入府學應天順天及江西南安府及湖

廣漢陽府之例

正統八年革漢陽府學

蓋一城中止宜設二

學一孔子廟今乃一城至有三學四學三廟四廟者
 煩繁無謂也至如遞運所亦宜省併歸驛其各道右布
 政使無職掌今祇為充資養望侯陞之言皆在任數月
 而遷甚至有未至祇任即遷者此尤可省其各道兵備
 分巡宜合為一官屯田職事亦宜併歸分巡庶不致十
 羊九牧今京朝官如翰林編修檢討六科給事中尚寶
 司丞中書舍人行人司行人之類皆職清事簡不宜多
 設至數十人謂源裁省使有定額至如大理寺丞寺副
 及各部員外郎之類亦可省雖然省冗官有本焉如杜
 佑所謂欲求其理在精其擇在省貢舉名目俾士寡而

農工商衆始可以省吏員可以安黎庶矣

夫何謂遷轉之期不宜太速也漢王嘉上疏曰孝文時居官者長子孫至以官爲民其二千石亦安官樂職然後上下相望莫有苟且之意其後稍稍變易公卿以下轉相促急或居官數月而退送舊迎新交錯道路中材苟容求全下材懷危內顧一切營私者多黃霸曰數易長吏送故迎新之費及奸吏因緣絕簿書盜財物公私費耗甚多所易新吏又未必賢或不如其故徒相益爲亂二子皆漢賢臣其言深識治體矣漢宣帝以爲太守吏民之本數變易則下不安業民知其將久不可久乃服從其教化故二千石有治理效輒以書劾之秩賜金或爵至閤內侯公卿缺則選諸表以次用之是故漢臣良吏於是爲盛稱中興焉史又稱宋文帝元嘉之政百官皆久於其職守宰以六期爲斷吏不荷免民有所係三十年間四境之內晏安無事戶口蕃息士敦操尚鄭耻輕薄江左風俗於斯爲美三公久任之效明著史册班班可考矣丘文莊公曰按九載黜陟之典始於唐虞後世任人惟西漢爲最久黃霸在潁川至於八年然未有一定之制惟我

聖祖稽古定制始復有虞之典官皆三年一考六年再考

九年通考中有善政著聞者即行旌異之典其秩滿者則又增秩加官仍其舊任是以官安其職民安其生任者無奔走道路之勞居者無送舊迎新之費百年以來率循是道近自選法淹滯以來乃行一切苟且之政數易變更甚非

祖宗立法之初意矣胡端敏奏議曰藩臬守令皆久任而責成功弘治以前皆然也今則遷徙不常矣是故春為知府或會事於南秋陞副使或參議於北來春則又陞參政或屬使於東西矣甚者初陞右布政使憚遠不行

在家稍候三二月即陞左而之近矣到任未及三二月即望轉而京堂矣由是一歲之間往來道路如織月

過半其能任任幾何至於進士為知縣者亦惟僅及三年即擢中間朝覲科場差委參謁奔走曠廢歲月居半事在承上而不在恤下也故今藩臬守令皆過客也其視地方之凋弊若見驛舍之所損壞誰為之修也視生民之困苦見驛馬之疲瘠誰為之恤也愚按二公一言國初久任之善一言近日連遷之弊何國家法制多善於初年而敝於承平之世也愚親見近一任人先任江西參政不半歲即陞廣東憲使又僅半歲遂陞廣西右方伯抵任纔兩月又陞福建左方伯不半歲又轉應天

府尹抵任未幾又陞甘肅巡撫都憲遂遷侍郎不三載
間凡六七遷攜揭妻孥往來道路所至坐席未煖而行
李又戒途矣如此遷轉頻數不遑寧居雖其人亦不願
也雖使聖賢居此亦無由以安官行志而使民被其澤
也嗚呼使其人果才堪大用則前時如楊信民猶以參
議徑陞都憲葉盛自參政徑陞都憲亦何不可如何文
淵猶以知府徑陞侍郎陸瑜以布政徑陞尚書亦不爲
過何必使之轉轉繫從僕僕道塗重煩郡縣夫馬供頓
勞費不貲乎若夫近日有爲策謀者曰子產爲政累年
而後化成伯也若魯三年而後報政令之人未必皆聖
賢曰聰明得於簡一加之陳言志力奪於累案之舊習其
奮翼策步必一二十治乃守緒焉而旁視同輩超遷內
拜者屢矣於是而速進之念生速進之念生則爲民之
意短而求上之意急謀身之術勝而取民之計多百姓
何利於是哉下之人知其意欲速也吏胥得以肆其謾
豪猾得以窺其弊上下之間一切苟且而已有志者拜
一職之寄亦欲展布以爲未圖而速進者得以惑其意
是使天下無誠心爲民者矣愚按天順以前官多久任
而致績效如周忱之巡撫蘇松自侍郎而至尚書凡一
十二年王翱之提督遼東自僉都歷陞副都左右都凡

十一年于謙之兼鎮河南山西一十八年此撫臣久任見于名臣錄者可稽也如吾東莞知縣盧秉安任至一

十九年而清操不易臨行惟受士民之詩

註云秉安臨別自述詩云

不貪自古人為寶今日貪民詩滿囊十有九年官劇邑幸無一失掛心腸

吾鄉前輩陳璉知

滁州垂十年而異政者聞當時亟來褒擢之典

註云璉治滁績

最廷臣薦之除人詰闕乞留遂陞揚州知府掌滁州事賜綺衣一襲鈔五百貫給驛遣還在滁十年陞四川按察使尋召還陞通政使改禮部侍郎此守令久任見于郡邑志者可考也

以此方之今日其為是非得失不待智者而較然而今日乃不能行此者以恒情慕榮速化世習成風而司銓

衡者不敢違眾以枉然務學為身謀而不敢為國謀也

此守令久任見于郡邑志者可考也

如之王張於上而已明詔天下自今斷行久任如巡撫守

令皆以九載為滿以六載為限非踰六載不得遷轉其

貪殘不職者歲按黜如今法其政事單異者置書旌獎

增秩賜金超遷大拜如漢世及我

朝天順以前何文淵陳璉諸人之例如此而不政善民安

者未有之者也夫何謂考察之行不可不慎也我

朝之法百官自按罪問出之外內有科道之糾彈外有撫

按之舉劾負愆者無不去當黜者無不黜每歲通計不

下數百員法已嚴矣後來又立為考察之法京朝官五

年一考察外省官三年一考察每次考察黜退考疾罷
軟貪誦不謹等項兩京至二三百員在外至三四千員
此則法外意矣法網太繁密矣前代未嘗有是也我
國初亦未有是也丘文莊公曰仰惟本

朝三年一朝觀天下司府州縣官吏各齎須知文冊來朝
六部都察院行查其所行事件有未完報者當廷劾奏
之以行黜陟近歲爲因選調積滯設法以疏通之輒憑
巡按御史開具揭帖以進退天下官僚不復稽其實跡
錄其罪狀立爲老疾罷軟貪酷素行不謹等名以黜退
之殊非

祖宗初意按舊制官員考滿給由到部考得平常及不稱
職者亦皆復任必待九年之久三考之終然後黜降施
焉其有緣事降職除名亦許其伸理其愛惜人才不輕
棄絕之如此可謂仁之至義之盡矣彼哉何人立爲此
等名目其所謂素行不謹者尤謂無謂夫人所行安能
事事盡善事事合人哉不仕則以一履外任稍爲人所
憎嫉則雖有顏閔之行有所不免矣竊觀漢時長史不
任位者三公遣祿吏案驗然後黜陟其後不任三公而
權歸刺舉刺之吏朱浮謂有罪者心不服厭無罪者坐
彼空文意謂當時長吏雖心不厭伏然猶有罪可名雖

雖被空文然有文可考今則加以空名愛此曖昧不明之惡嚴則至於沒齒齋恨禁錮人於聖世謂之何哉後文莊召入內閣適當考察吏部上大小庶官當出者幾二千人文莊遂言于

孝宗皇帝敕凡歷官未及三載者俱復其任雖有貪暴實跡者亦勿黜文莊非徒言之復施行之可謂忠厚之至慎之至矣愚按考察之法原其初意蓋以補按問糾劾之所遺以疎通遷調之積滯使先進之士不得以久據祿位而塞閑仕途使後進之士皆得以均沾一命不至老死曠下也仕途進退出身不限其舉人監生每榜

所選初一考察即十黜去二三矣經再考察十已黜去六七矣經三考察不去者十一而已况雜流乎聞之何文肅公橋新洪武永樂以來凡百司朝覲命部院考其尤不職者乃黜之不過數十人其後吏部患人言務以多黜為公方岳而下少有微瑕輒黜之至弘治初幾二千人矣見何文肅所作丘文莊墓誌至近年所黜遂踰三千幾至四千視國初不啻百倍矣是何國初禁綱闊疎而至治近年嚴密若是也是何國初禁綱闊疎而治近年嚴密百倍而反不足以懲姦也其得失之故可考而知矣按此法之行利一而害三利小而害大此法止便疏通遠

調而已所利者小也而三弊不可勝言矣一起上官恣
私喜怒陰除異己之弊一起下司阿諛承迎祈免下考
之弊一起在位亟圖囊篋以防速退之弊此法不罷此
弊不去太平未有期也夫是以非人好諛我遊人之常
情上官所行或偏或私執所不免僚屬或一言不合或
一事違拂則喜怒愛惡從之而考語之賢否因之矣一
州官員之賢否繫於知州一人一府官員之賢否繫於
知府一人愛惡出於一人之口而撫按藩臬守巡之考
語莫不因據附和同然一辭矣司考察者只見撫按藩
臬守巡之同然一辭而不知其初起於一人之私愛
惡也今之考察去任如此者大半也胡端敏奏議謂嘉
靖初年朝覲考察多將剛正有爲不肯逢迎交結之人
黜退致令人才缺乏謂此也夫是之謂起恣私喜怒陰
除異己之弊夫上官既以從違爲喜怒以喜怒爲賢否
於是爲僚屬者不論事之是非理之可否專務承順一
意逢迎以圖免下考以冀免考黜其有不便於民者仰
屋竊歎而已不敢言也胡端敏奏議謂令守令各官惟
撫按批問詞狀或委勘事情則稟其意而亟爲之虛實
輕重惟彼所聞欲而報上耳誣枉固不恤也正此意也
夫是之謂起阿順承迎之弊夫既入仕數年寧能免

事之無遺嗚呼於上轉瞬居諸考察之期將至而罷黜懷
 虞矣自非天性不移者能不起囊篋之計為好官不過
 多得錢之想耶胡端敏奏議謂今之為任上焉者惟事
 奉承取名以求早陞下焉者惟圖取容得錢以防速退
 斯言蓋今日仕人之病矣夫是之謂起亟圖之囊篋之
 弊嗚呼考察之行莫不以為小懲之戒庶頑立儒之風
 莫踰於是也而不知適所以長恣私益阿諛速貪計莫
 不以為除舊布新後來者庶幾愈于前日也而不知考
 察不除三弊如故三年之後考黜之數未嘗減于三年
 之前賢不肖實無大相違正昔人所謂徒損益為亂也法
 繁而弊愈滋法久而人愈玩國家生民何賴焉孰若反

國初之舊而為愛惜人財之計耶

朝廷愛惜之則仕亦必自加愛惜士既自加愛惜則必為
 國家愛惜生民而宗社生靈長久之計終必賴之矣或
 曰苟不行考察者則耄者疾者才不勝者坐視其隳敗
 貪暴不謹者坐視其肆於民上耶曰今巡撫巡按歲考
 劾知縣以上疏于

朝而罷黜之但未及於司府首領州縣佐貳與雜職爾今
 撫按并銜職以上歲會藩臬面考覆之年老者必明註
 其年若干疾者必明註其有某疾貪者酷者必明註其

所貪酷之實跡素不謹者必明註其不謹之何事冊報于朝罷黜如法如此庶乎被黜者心服而不坐被空文而不致受此曖昧不明之惡轂而齎恨於沒齒矣

夫何謂小官之祿不宜折減也嘗稽之經訓矣中庸曰忠信重祿所以勸士而朱子釋之曰畫其誠而恤其私則士無仰事俯育之累而樂趨事功洪範凡厥正人既富方穀汝弗能事使有好于而家時人斯其辜蔡沉釋之曰在百官之人有祿可仰然後可責其為善廬祿不繼衣食不給不能使其和好于而家則是人將陷于罪戾矣此聖經之言昭乎萬世君人之軌範考之歷代能知此而行之者三君漢宣帝詔曰吏不廉平則治道衰今小吏皆勤事而俸祿薄欲其無侵渙百姓難矣其益吏百石以下俸十五後漢光武亦詔百官俸千石以上減于西京舊制六百下增千舊秩宋太祖詔曰吏員冗多難以求其制治俸祿鮮薄未可責以廉與其冗員而重費不若省官而益俸州縣宜以口數為率差減其員舊俸外增給五千三君所行誠有得于勸士體臣之道矣我

朝洪武定制於百官祿皆無甚厚薄雖九品卑秩亦月亦俸五石不知始自何年方行折鈔之例京官三分本色

三分本色七分折鈔外官二分本色八分折鈔大官俸
多折鈔猶可小官俸少折鈔愈少矣以縣官言之兩漢
縣令秩六百石今知縣七品原月俸七石五斗歲止八
十石已多寡不侔况今折鈔例行一歲實支之數猶不
及兩漢一月之半乎今士受職之賞必攜揭父母妻子
十餘口有終歲温飽之需有往返道塗之費又有推其
餘以及三族之望此皆爲士者俯仰之私不可不惟也
今祿薄如是誠不足以恤其私於勸士之道固有未盡
漢蕭望之言于君曰倉廩實而知禮節衣食足而知榮
辱今日小吏俸率不足常有長父母妻子之心雖欲潔
身爲廉其勢不能宋夏竦亦曰爲國者皆患吏之貪而
不知去貪之道也皆欲吏之清而不知致清之本也夫
貪致清之本在乎厚其祿均其俸而已夫衣食缺于家
雖嚴父不能制其子况人君能檢其臣乎陳緩切于身
雖巢由夷齊不能固其節况凡人能守清白乎二子之
言與三君之詔一轍今日
朝廷欲體臣興化責廉求理誠不可不察乎此矣如之何
而可其卽以今制從九品月支五石爲準等而上之每
品皆加一石至正七品則爲俸十石至正二品則爲俸
二十石皆不必折鈔少儆漢宣光武諸君之詔之意益

卑不益尊其庚乎

武職

洪武二年令功臣子弟入學初製鐵券三年存恤先鋒
 府十元帥府戰沒將校家定五等勲爵定武臣世襲之
 制四年禮官崔亮定外官慶賀禮以武臣為班首五年
 申定武選法作鐵榜申成公侯六年定教練軍十律是
 歲計武官一萬二千九百八十八人九年擇功臣子弟
 等一百四十人為散騎舍人十一年選武臣子弟入國子
 學讀書十四年令公侯武臣皆遣子弟入國子學愛棗
 二十一年頒武臣大格又頒八條勅諭武臣又頒武臣
 訓戒錄又賜武臣保身勅二十二年禁武臣預民事
 二十三年賜公侯伯屯成百戶二十六年頒稽制錄於諸
 功臣二十九年大賚致仕武臣各陞一級銓於甘肅大
 同止平大寧止平諸衛所凡千五百人永樂元年冬定
 功軍襲誓例自後洪武永樂宣德年軍職絕不論堂兄
 弟姪並襲成化十七年以都御史何喬新言凡軍職絕
 非立功人子孫不得襲弘治十八年又稍許立功人親
 姪孫已襲者得沿襲正德十四年兵部尚書王瓊又請
 堂兄弟姪並得襲十六年兵部尚書彭澤言瓊議非是
 復不許襲會兵部大都失職者流言得復襲嘉靖十年

兵部尙書王憲曰不可稍酌議立功人絕同時親第姪
得襲其姪孫以下及堂兄弟姪除親祖例前相沿人自
立有軍功者扣襲其無功姪孫以下至堂兄弟姪等及
沿襲後別無立功者不許襲旁子孫革職者俱收總旗
天順成化及弘治初年錦衣指揮門達袁斌朱驥等提
督緝捕每至十年或十一二年方一類奏下兵部定議
陛賞陞者不過五七人多止十人賞或以布絹鈔錠無
功者擬而升之已而有挈獲妖言陞襲一輩之例於是
人競貪功肆行羅織弘治十八年時詔嚴禁正德元年
錦衣指揮趙鑑葉廣東廠大監王岳鄭旺一時更代不
及數月官校四奏陞賞正德二年又復類奏在官始傳
相繼用事廠衛無賴之徒鱗集蟻附辦事之員日增獲
功之奏漸數始則三年一奏或二年一奏後至一年一
奏或一年兩奏遂有年終類奏之名往往以妖言爲首
張皇賊狀無非倚擬之詞速署姓名不辨獲功之數合
糊奏請朕擬陞奏一人則陞一人奏百人則陞百人
市井庸流立陞朝籍權門厮役驟至顯榮且其假種妖
書陰爲陷穿買同番手誣執平民加以酷法慘刑煨煉
成獄凡經廠衛奏送法司莫敢平反弘治元年
孝宗有挈獲妖言不陞止照成化十四年例給賞之旨今

一切撓寢矣大抵正德年間軍功冒濫其弊有三奏帶越額也紀驗失實也選法變亂也以故寧夏陝西甘涼涼大同應州雲貴江西湖廣山東河南虜賊之役陞擢極濫嘉靖改元詔革罷冗三千一百九十九人而在外者又倍之殆不止於廠衛也若乃流官不許世襲署職止加實授今則流官以流得襲署職以署遞陞甚至納粟虛銜遂以軍功累授已而諸所革者往往得復官矣洪武年間軍職二萬八千有奇成化五年軍職八萬二千有奇以一萬視八萬增四倍矣由成化迄今不知增幾倍矣俸糧所由不足也洪武初年錦衣衛官二千十員今增至一千七百餘員由二百而一千七百餘人倍矣俸糧所由不足也再按天下文職洪武初年官有定額故數易稽今冗員日多職守日紊臣博考前古若光武中興整前世官冗之弊裁省天下四百州縣官止七千五百餘員額數極少者也唐制文武官一萬八千餘員額數極多者也我

朝自成化五年武職已逾八萬合文職計之蓋已逾十萬矣是職員極冗未有甚於此時者也是供億所以日乏民日益困也

當今天下冒濫叢積虛耗國儲歲增月益無有紀極不

可不亟爲之限制者武職世襲之弊是也始也賞功之
濫夫賞功之典無代無之然歷考前代惟有大功至封
侯者方得世襲餘惟官爵終身其首級功次多只酬以
金帛或以勲格散官而已

國初武臣身經百戰出百死得一生者方得世襲指揮千
百戶今則報三首級卽陞官世襲矣國初征戰斬獲受
賞無非實功近數十年報功一切虛詐冒濫矣國初武
臣陞例行比試今則比試皆虛文矣國初武職犯罪依
律科斷今則一切行姑息律令皆廢格矣觀諸近日名
臣謬論而知三濫之詳而不可不亟爲之處矣何侍郎

孟春曰武職在國初非有攻城畧地之功雖千百戶不
輕昇非從征而死事者至子孫亦多不世襲矣世襲子
孫第姪年未及二十者襲職至年二十乃比試年及者
卽與試初試不中襲職署事食半俸三年後再比不中
者降克軍其立法之嚴如此國初雖世襲法不濫也武
職之濫也其自永樂始乎草除年周衛所官旗官有稱
奉天征討守城征哨拿人有功稱職者有稱全城歸順
陞職者有稱江上朝見弁招船招人擒首姦惡逃叛等
項俱作奉天征討名目陞職者永樂初令洪武三十二
年至三十五年奉天征討有功陞職者爲新官子孫年

十六出幼襲職替職免比試三十一年以前者為舊官
 子孫年幼十五出幼襲替俱比試永樂元年以後為舊
 官同茲令也所以厚諸奉天征討者又如此此武職之
 濫其始於此乎正統十四年有所謂被虜走回遇駕拿
 馬者天順初有所謂拿門迎駕者或以陞職或以署試
 而得實授承襲往往有之然此猶我

祖宗於臣子非常之遇而施非常之恩有不許後為例者
 今日之事冒功負級紛紛於天下權門勢豪乞養奴隸
 足迹不出都邑而四方萬里一有征進功賞文冊必鱗
 其次名焉官陞不極其任不正而子孫又皆世襲也武

職之濫其極於今日乎

餘各序錄大學士李賢言於世宗

帝曰自古國家惟怕冗食今軍官又增減一衛官有二
 十餘員者且天地間萬物有長必有消如人生不死無
 處着矣自古有軍功者雖以金書鐵券誓以永存然子
 孫一再犯法即除其國豈有累犯罪惡而不革其職者
 今若因循久遠天下官多軍少民供有俸必困窮矣不
 可不深慮也

天順日錄

丘文莊文濬曰

祖宗立為武職專以賞功之臣以延及其子孫柰何積之
 日久遂至軍少而官多欲國計不屈難也孟子曰君子
 之澤五世而斬一介武夫乘時崛起因人而成事隨眾

以建功錫之以爵祿終其身已為多矣况及其子若孫乎况無子若孫者又及其旁支別派乎此國家大事不可不於無事之時預有以為之調停一旦馴至於無可奈何之地雖有智者不能善其後矣

大學衍義補

又胡端敏

公世寧奏議曰首級論功非我國初舊制也兩軍相敵當先格鬪者手眼瞬息不得差池何暇割首使割其首則再不能戰而為敵所乘為後軍所爭奪死矣故首非我大勝彼大敗遠奔不能割然割之者多非殺賊之人而又或以降或殺良民或偶得單行之賊被擄逃山之入而割之多非真功也又曰臣初平賊江西見彼殺賊

人無一報功報功之人無一見賊及後克軍遼東見彼一冒功之人勢焰薰灼總鎮官奪邊軍血戰所得之首級以與之報功又有等身不出京而寄名各邊之相去各數千里而或同時皆報此人獲功其虛冒何可言也又曰今天下軍職有罪者不革有功者日增俸祿日多民財有限將何以給昔我

太祖高皇帝優厚功臣雖定軍官子孫皆得世襲然必比試得中而後用之固不以生民膏血養無能之人也欽定大明律有云若軍官有犯私罪該答者附過收贖杖罪解罪見任降等叙用該罷職不叙者降克總旗該徒

流者照依地里遠近各衛克軍若建立事功不次擢用固不以朝廷爵祿賞有罪之人也暨後法司奉天征討官當論功定議我

成祖文皇帝聖諭有曰朝廷大公至正之道有功則賞有過則刑刑賞者治天下之大法不以公掩過不以私廢公此輩征討之功既酬以賞爵矣今有犯而不罪是縱惡也縱惡何以治天下其論如律此我

祖宗報功之厚立法之嚴是以天地春生秋殺並行耳今論軍官私罪徒流以下徑擬還職雖雜犯斬絞亦止從立功定以年限無功亦得還職全非我

祖宗定律示法之意縱惡孰甚焉借使天地常春而秋不施則天下之物積而不散往者不過來者難續天地之化亦幾乎息矣今之軍官有增無減有賞無黜何以異況今新官襲不比試亦為虛應故事故此輩自倚世襲之官不須才能不畏罪黜恣為驕奢不習武藝不惜軍士論今天下軍職動數萬計歲支俸給何啻百萬而其間無一人堪為將領能出戰陣者此以全盛之天下而生困於夷虜之跳梁真可為之流涕也夫今不取後益難圖愚按西三君子皆一時名臣號稱有識而所以憂之議之者如出一口則天下之事尚孰有甚於此而

今日之所當採尚孰有急於此者哉竊謂賞功首級之弊大槩有三奪買軍人所得之首級一也或殺已降或殺被擄或戮平民以克首級二也參隨不親戰鬪富勢寄名邊閫而虛報功級此尤欺君欺天可誅可痛三也所謂殺賊之人無一報功報功之人無一見賊茲言誠切中今日今欲釐弊飭治革故鼎新在凡征戰遴選疆明剛正之人以為紀功之官痛懲此虛冒之弊明詔天下自今四方首級功次非開國靖難比只陞職止其身並亦許世襲如此庶可杜賞功之濫乎

餘見備邊第九議宜參考

夫廢襲之法宜不分新舊官皆令比試中者准襲職不

中者發回弓馬後五年再比試中者降襲一級不中者仍發回又五年再比中者降襲二級不中者仍前施行其立功祖無正支子孫者並停襲如此庶可革陰襲之濫乎若夫犯罪一切依律問擬勿宥其犯死罪及承遠克軍者除其籍勿襲犯本身軍者降襲二級其他犯罪並須待犯人身身故然後許起送比試如此庶可免縱罪之濫乎夫杜賞功之濫始可以窒其源而武職不至日增革廢襲與縱惡之濫始可以節其流而武職庶幾日減武職不日增而日減庶乎所謂可久可繼之治而國家財用其庶乎少紓乎嗟夫天下未有不弊之法顧

在人變而揀之何如耳小變則小益大變則大益早變一日則有一日之益遲變一日則增一日之害天下之事莫不皆然而在宗藩與武職尤為當務之急然宗藩尚為難處而武職實為易裁以謂家難而天下易况遵祖宗之法以正未流之弊在理勢尤甚順易也但患臣工各懷苟且而無夏國任事之忠朝廷惟務因循而憚變法更張之果此則古今通患天下之事所以不入于大壞極弊不止者往往由此也

武臣議

今天下名存而實亡者武臣是也勢極重而可反者左武臣而右文臣是也揆其不可及之勢而欲有其名之名雖有知者亦莫如之何矣人之言曰世祿之家鮮克由禮夫已世也乘堅策肥履絲曳編方且厭之而欲令操矢石犯霜露踐必不可測之途乎是不然良治之子必學為裘良弓之子必學為箕諸武臣者其勳烈忠義家殼未泯也弧矢之技攻守之器四方之事耳目所睹聽至審也禽鹿飽則人用析圭儋爵國恩益世世靈承之夫獨無奮焉思報者乎西京時顯者周條候蘇中郎趙營平辛虎臣皆以將種起為世聞人即羽林孤兒先世固甚微細而得與所應慕似飛射士毅騎

蹶張西破羌而北逼匈奴古今人豈終不相及哉何大
謬不然也蓋其弊有二而其所以弊有八三代而上民
與兵爲一三代而下民與兵爲二衛所者非兵所從乎
高皇帝元年自京師達于郡縣之要害皆立衛所五年六
百人爲衛千百二十人爲千戶所百一十二人爲百戶
所按圖而索之天下爲衛者四百九十有奇爲守禦千
戶所者三百一十有奇儀衛羣牧番夷土司不與焉約
可得兵三百二十餘萬而今有之乎此豈盡水旱征戍
移徙絕滅武備所官浚之也官世其爵軍世屬於官視
爲奇貨然勤苦其身侵牟其財而莫敢言其計畫無俾
之至則散之四方耳已移徙而絕滅也請行清勾勾者
至奪其資斧而縱之去不則齟齬之民以清軍爲擾而
彼以通軍爲市問其尺籍伍符如絲芥莫可解寇至必
借兵於外於是新軍於是有鄉兵而故額十不得二
三夫使國無兵其弊一也國初念諸軍從征苦擇腴田
以爲屯俾爲世業富商大賈猶得墾其餘畝以鹽易粟
塞上之庾常滿而軍興下之歲久法弛若曹囊橐其間
私相貿易民田與屯渾殺曼漶故老所傳綠水魚鱸圖
冊業已化爲烏有無可考鏡姦利萬狀卽巧曆莫能得
而清屯者至視爲不可控揣之物仰屋嘆矣屯有定數

官無常員增一官割一屯官屯日益軍屯日削歲入無以克常餉師行則千里裹糧不足則需民運又不足則乞司農而費且十百於屯之所出矣然軍貧不能名一錢食不能人二舖者猶衆者也夫使兵無食其弊一也琴瑟之弊也必更而改之乃可鼓也今日擊武臣之弊一者其亦善所以更之乎愚以爲開國靖難之功當諒也何也夫始從二祖定天下有大勲勞者固已爲公侯世奉朝請而此輩多其麾下士耳非有理外奇舉身攻城畧地闕闕功也君子之澤五世而斬今不啻十世矣無乃爲泰乎卽以爲勝國時豪傑四起播播海島合而不能

推

二祖得其指名魁宿以爲用而縻之以纓組泰之以奉稍寵之以世及以耗磨其雄心繩約其爪距慮至深也今天下之平久矣又何患乎卽以

二祖功在萬世諸攀鱗附翼者當爲世臣不宜輒損棄忘所本始然世祿其適子孫可也兄終弟及猶子疏屬是
不可已乎愚又以爲首功死事之例當裁也何也夫徒步特起以首虜拜爵是矣彼故爲官而得首虜者非功也文吏習詩書六藝操觚翰而議論政事武吏擐甲胃躍馬提戈而攘寇盜皆本業也何以功爲悍將債帥奪

其步卒之首虜而昇其子壻累功併叙疏爵而貴之會
 不數級而拜指揮僉事世金紫矣使用命努力者扼腕
 而向隅非計也漢大將軍驃騎大出擊胡得首虜八九
 萬級功最矣以財匱故戰士頗不得祿今襲其墮歸鹵
 掠其一二旄倪衛霍之諸校固耻設之而儼然受延世
 之賞非所以明中國強大也如曰抑之是無以風敢戰
 則當為之限制小捷與大勝殊科掩取與義征異等級
 不得數併官不得累世何不可乎敗而尸輿曰忠也為
 進爵一級以勉其子彼敗者非姦旗鼓則失機宜或北
 走而為魚肉耳其以力戰苦戰捐其軀者有幾乎殞而
 辱國一死不足以謝何功而微惠若是將與士死事均
 也上身後無半通之論娶婦稚子不厭糠覈而將得以
 捕虜者同日而論功夫逕庭矣如日舍之是無以勵死
 絲則察其所以死而軒輊其品格擢卹死者而生者之
 官或殺或罷是不軌於人情乎愚又以為比試之法當
 嚴也何也農服前人之畝商循累代之計筭工用高
 魯之規矩先世以馬上得之而不事其事祿養之謂何
 則有比試法曰一試二試不中者罷歸三試不中者編
 為卒伍少者授其職冷得食祿之半約期而試試而三
 失期者罰其祿試不中而授之職以歿者罰其子彼自

虞其試不中寧失期耳寧罰其子耳能甘爲卒伍乎今
之失期者多矣其食祿如故乎優給而待者多矣其食
全祿如故也手不執弓矢耳不閉鉦角目不應旌節人
面疆行者耳日與妻子拏廢食公家之粟而或雇用其下
人不亦悖哉諸不中式試不如期者所司當更嚴其科
禁毋使得脫已乃簡覈而汰除之率不合食祿者斷自
某歲始悉奪入官掇捥姦冒法不應爾耶愚又以爲懲
戒之典當實也何也五年而選軍政能者錄否者黜黜
而得食其祿人何病焉文吏一不勝任則禡其職而家
食存貽者以杜後惠文彈治之束而請吏然猶莫之止
也今諸武臣居下考者或受金錢有左驗矣或冒禮爲
僞言浪濛有姦狀矣或豪祖而懷伎尋曠林之戈矣或上
虧溫養反脣而詬誶矣是四者以爲誣耶柰何人人以
難忍之過也以爲實耶不宜置不問也按部使者書其
事而戒飭之檄至則委諸皮閣耳何戒也一受戒則歲
所戒者皆其人耳何飭也彼其視上之督過曾無毫髮
損而何以爲辱頑頓詐譏寡廉鮮恥點世臣家而助街
談巷議之口實有如萬一改節自新止亦誰從而明之
今甲有曰武臣有犯必以上聞頌繫毋輒逮而武臣遂
輕犯法犯法者衆臣以爲是將不勝其案劾而時翫法

以從事文吏郎以下得逮問比擬其制自某官以下著
爲令其軍政以不任黜者必奪其祿歲計吏有如四事
廢得實者必置于理或者其重犯法乎愚又以爲勞逸
之任當均也何也邊方腹裏分而勞者日犇命於荒徼
爛蒸或不充腹逸者不識行陣爲何物美衣媮食以終
其身彼其先人所茹荼蓼畧同而子孫受享何懸殊也
今制京營兵得更出戍重鎮城倣其意而行之內地財官
簡其梟俊赴塞上使習知地理阨塞明號令部署戰鬪
之事無驕而墮嫚其久暴露行間者以時番休無使缺
望語曰巧者不過伏習者之門豈惟節勞逸其亦貴習
之乎愚又爲教肄之術當豫也兵法曰將不知兵以其
主予敵也惟畧少文比比而是烏覩所謂金板六弢哉
有故而推轂之何異驅市人而使之戰今法有幼學師
範取文具耳當如博士弟子故事羣諸將家子與所謂
民生武生者特立官師監以憲司廣厲功令布在學官
試不合程度者罪其師比試入京師第不第大司馬以
多寡爲殿最舉奏而行賞罰焉法不得比試者按部使
者歲程督而行賞罰焉括鏃測竹箭利龍琢則圭璧澗
安知無桓桓熊羆者出乎愚又以爲武科之制當廣也
何也武科所取騎射論策耳不足得士也古有不跨馬

不穿札而名名將者矣古有手不知書而爲大帥者矣
劇孟洛陽俠也朱克用河北豪也錯足爲時廷輕重燕
齊江淮之間今無若人乎宋蘇軾請推擇河北五路之
民沉鷲勇悍者以試吏而重牙校之選其謀固可采也
其延壽投石拔距絕于等倫超踰羽林亭樓以試弁爲
期門擊劔鬪槩彈丸連帑風角占測伎兵家亦何所不
用哉是不當各爲一科而甄叙之乎愚又以爲屬馭之
體當優也何也文吏以口舌勝耳出萬有一生之計一
爲國扞圉非武臣誰可與者天下無事武臣無所用而
文吏出其右故所等夷今皆不得方駕而以倍後乘爲
休閑重臣受

願書專制一方武臣不奏職得先責問大吏交相爲劾而
體近且衰文固日密詈謔而榜笞之矣梓胡而係縲之
甚且錮之銀鑄矣無論上官百石之吏有事於其境却
行異氣惟所指使矣稍飭蕪隅謗且隨之識大體者非
不假顏色寬文法彼懲於得謗而溺於積俗莫之改也
武臣取激昂感慨一當百耳安取此握齟苛禮爲哉夫
使強執爲柔靡而飭言貌以媚人冒詢于進者必此矣
自今有以非禮事其上上以非禮責望者試一創之可
乎楚王伐吳見怒蛙式之從者曰奚敬于此曰以其

氣也夫非作士氣之一道哉斯八者武臣之所以敝
識者固嘗謀之謀者亦嘗言之而或格不行行或鹵莽
滅裂苟欲以堙責而已使勞臣猛將之後沉淪於燕僻
而墜其先緒個儻環瑋之雄砥節養名之士漸於舊染
而寢其夙志貪饕險詖之僥慶脂膏自潤而墮軍實積
耗驚怯之夫無所比數徒取充位而嘉賡廩上無濟於
國事而諛縉紳之詬病是獨諸武臣之過哉處置失宜
而非報世官不足爲勸也

和之八十三終

