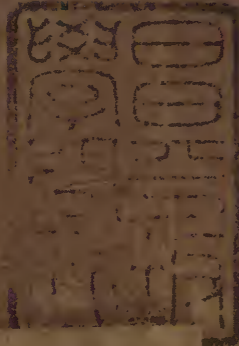


何氏類錄



三〇七	三〇四
一〇	二〇

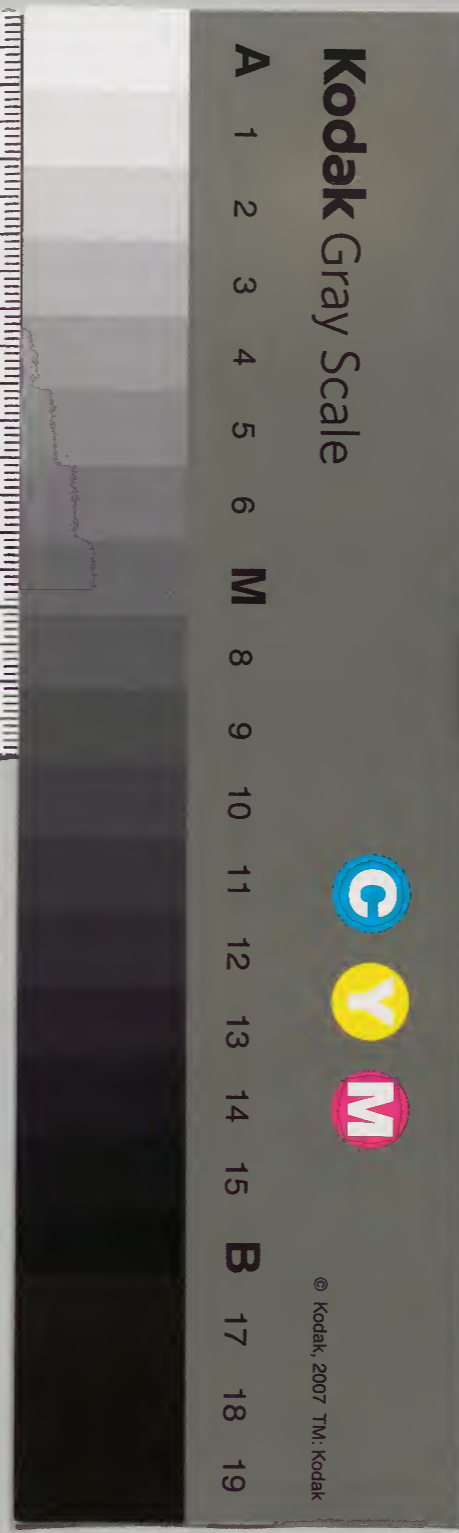
漢書門類			
三〇四	三〇	九	四
一三	三	三	三
二	三	三	三
冊	架	函	號

一天 天文 日月 星雲 風雨 露  
 霜雪 雷電 虹霓 力行 火  
 二時 令春 夏 秋 冬 元且 人日 元宵  
 寒食 清明 附 上巳 蒸午 七夕 中秋 重九  
 除夕

類書

內閣文庫	
番號	漢 3040
冊數	12 ( 1 )
函號	367 43

367-43





何氏類鎔叙

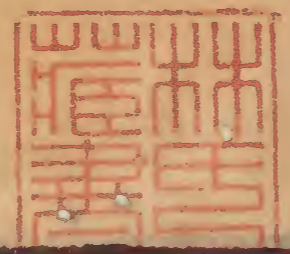


夫類編者子史之支流四

六者文章之一體也粵稽

秦漢精神勁挺駢儷未興

魏晉六朝綺靡方熾雖事



何氏藝金  
辭間出而蒼萃罕聞其在  
于唐四傑之盛滌分道揚  
輶五線之歲蕤增華踵嚴  
故歐虞徐白之徒攬撫羣  
籍名山之酉箴幾空剡剔

寸靈竹素之神光併溢流  
傳副墨家握靈蛇酷好中  
郎人私帳秘自此以往事  
錯出而岐途文蒙茸而未  
雅瑣言綴錄無當于大方

何氏類金 戶  
里語稗官奚勞乎載筆五  
茸何士抑盱衡二陸幸生  
才士之鄉漁獵百家雅藁  
詞林之秀爰彙斯編得卷  
三十有五首付教青題曰

何氏類鎔縷分條則辭合  
珠連的礫如碎金爛熳若  
披錦觚負互陳鏗錡迭奏  
大而蒼昊皇輿之要細而  
蟲魚草木之凡顯而倫常

何氏類金 序 三  
政事之譜幽而倣僂怪  
之謀無不網羅無不治化  
其造聲也雖乎金石之皆  
鳴其遣調也翦矣雲煙之  
晻靄其設色也燁々兮玄

黃之璀璨其協律也戛々  
然竒正之相生枯管生荅  
毫端有舌初讀之已驚剪  
殺裁綃徐玩之更羨雕龍  
繡帟斯明光無負販之累

何氏卷金  
區冶有辟灌之神真揮麈  
之玄譚捺觚之妙致也噫  
嘻芳徽既遠纂組多乖華  
林玉彩久歇縹緗合璧元  
龜虛傳博洽近代作者亦

復闕如是書一出照映今  
曩蓋菰蘆此日非同鬪碎  
吟蛩宛委他年可埒金書  
綠字特提斑管漫序華編  
在君何減驃騎余則自忤

賓王遠矣  
 提督學校巡按蘇松等府  
 江西道監察御史吳興舊  
 鄰治生駱駸曾頓首拜



何氏類銘叙

余方為舉子時即知海內有何  
 士抑者私心竊嚮往之而猶  
 未知其人也頃按部至雲間從  
 鄉薦紳望見顏色乃始識其人



何氏類錄 序 壹  
矣其人蕭疎磊落大雅不羣而  
晤對間冲然夷然備四時之氣  
庶幾稱天下士者然猶未知其  
文也已而出集牘見眎乃始覩  
其文矣讀之則簡切條暢沈鬱

醞深可謂正始之音當索之風  
塵外者然猶未知其學也一日  
持所著類錄乞序於余以時即  
不能卒業而間閱之則搜括典  
墳攬撫象數靡不抽其粹白擷

其菁華雖事若綦布星羅而按  
之則了然在目真所謂有作必  
偉有撰必奇和所謂世無一卷  
吾有百篇人無一字吾有萬言  
者乃始覘其學矣而士抑且避

席請曰不佞之輯此書蓋自理  
越投簪而後十餘年來每覽載  
籍至有會心處輒條分縷析別  
其類而書之久且成帙不下百  
餘卷而兩年間輒舉向所書者

何氏類金 序 卷  
摘詞琢句為四六語冠之章首  
不覺銖積寸累成五百三十條  
篇夫以不佞之窳陋淺庸于學  
海蕪林茫乎不知畔岸而妄意  
蠡測管窺第聊以遣窮愁消歲

月閉門造車未知合轍與否願  
先生之教之也于時余亦避席  
謝不敏而士抑固請余不能辭  
而漫為之序序曰天壤之內品  
物繁繁別類者欲一而肖如

化工之付物然或馳想千古之  
前或覃思千載之下或深入九  
淵之底或上極九天之高非有  
書淫傳癖腐毫塚筆而陶鑄出  
之恐不易辨辨之亦復壯年英

銳所為而余從士抑問年則春  
秋七十高矣古之高年著書無  
如楊子雲氏說者謂其無世俗  
之論而士抑亦不以世俗櫻其  
胸次而搖其筆端故其精神日

何氏類金 序 伍  
益旺不减壮年而其學也日益  
進蓋子雲以七十作易準士抑  
以七十作類鎔人之暮景苦心  
不侔而合有如此者士抑之品  
遠過子雲而其文采又何啻過

之誰謂古今人不相及哉是刻  
也刻其內篇三十五卷而外篇  
乃其大金則卷帙浩汗未能悉  
付之棗工當以俟他日余且拭  
目而觀何氏之全書行世矣

欽差巡按浙江等處監察御史  
通家侍生胡繼升頓首撰



何氏類金叙

古今類書乘憲數十餘家著  
者若類苑初學類聚北堂御  
覽天中玉海諸編各極探綜  
其禪風雅然皆彙拾羣書義

欽掇取未有陶鎔菁華韻以  
金石作球琳之鼓歛后追琢  
之津梁后何立抑先生類鎔  
一編香是編出而類苑諸家  
皆事林之薈萃非學海之祖

禰矣或云朝華夕秀遞樞主  
賓綴玉編珠各由意匠何取  
豫設宮商體諧駢偶是殆不  
然道不傳事緇紀弗彰事不  
傳辭經緯弗貫先朝用詩賦

何氏類金 序  
取立學士大夫家修甲乙之  
業有工拙而爽能虧

國家用明經取立博雅一途  
居訓詁之下邇來務美一種  
惴惴解悟之學韶忽變司之

文但取空靈兼歛審際故有  
名豈高第而目未嘗涉典墳  
籍係勝流而語不能別宮徵  
識香病禿茲編博兼羣籍韻  
叶四胎置之案頭含咀咳唾



何氏類集 序 三  
悉成瓌璧蕭非秬林一大快  
事共先生无丰鼓贍息緯淹  
通乎口耳目五官竝用翳  
卯集不瘕文吼茲所彙撰未  
嘗嘔心擢肝每望上客滿尊

中酒傾伸紙操毫頓成數條  
燦然綺組若出夙構竊意先  
生胸中自具一副鑪鞴曰我  
鎔類非取類就鎔也讀類鎔  
而不知所訛鎔視先生精神

何氏類錄 卷九  
境地猶隔河漢矣是編卷九  
丙五十敘青價重先梓屬詞  
十二幾懸諸國門督學沆瀣  
駱公賚臚傳之色與魯蔡章  
公愛慨然捐贖謀餼從此吳

心立家握靈蛇膏糶武庫免  
於一物不知已誚二公竝寵  
霧心哉

通家後學史氏錢龍錫頓

首誤



何氏類錄序  
 自古積書之富莫如隋嘉則殿所貯  
 三十七萬餘卷此收藏家也唐文皇  
 購募遺書學士校之宮人掌之玄宗  
 四部書成勅百官入乾元東廡觀閱  
 駭其僻異此賞鑒家也儒者擁書數

何氏類錄序

自古積書之富莫如隋嘉則殿所貯  
 三十七萬餘卷此收藏家也唐文皇  
 購募遺書學士校之宮人掌之玄宗  
 四部書成勅百官入乾元東廡觀閱  
 駭其僻異此賞鑒家也儒者擁書數

卷便自以為南面百城其實不能當  
祕庫禁林之萬一若手讐如宋文憲  
九經三史一抄南北史再抄如柳公  
綽精義入神幾欲傲睨萬乘而無奈  
其鞭長綆短為哉于是經史子集而  
外博求之稗官雜家而稗官雜家彙

為類書者如六朝之華林要略修文  
御覽唐之冊府元龜三教珠英宋之  
三通二太以及玉海合璧之屬最為  
巨麗此皆收召亡國之遺老遴簡鴻  
學之儒臣給大官饌賜上方筆扎編  
摩排纂不以歲月為斷而始成一代

何氏類金  
全書未有大總持融而爲一者則自  
吾師類鎔始吾師謂類書多冗多複  
多贗去複沓之病在剪裁去浮贗之  
病在淘練去冗散之病在聯絡摘其  
奇雋可喜者拈出之組其對耦自然  
者叅合之其奇贍類賦駢麗類四六

類演連珠可以博物可以徵事可以  
供枯腸之獭祭可以佐燥茗之塵談  
其有功于藝苑至矣夫五金八石初  
各自爲類異人投之以刀圭調之以  
火候而金膏水碧長生却老之藥出  
焉此無他鎔故也吾師以典墳爲太

乙爐古人爲六一泥裁成爲猛火聚  
生克制化類鎔乃成真所謂胷中別  
立一鑪鑄筆端別具一手眼者猗歟  
異哉吾師嘗司李浙西號稱循吏瞠  
視不屑飄然挂冠歸田以後出則獻  
酬賓客入則課子弄孫以棗榆之歲

而不忘編蒲緝柳之勤以左畫圓右  
畫方之勞而能爲口不絕吟手不停  
披之著作將無樂此不疲抑亦可以  
愧擲寸陰而拋萬卷者今海內收藏  
賞鑒寥寥無聞間有號稱書癖者非  
張目不視則觸手如新非享碩鼠蠹

魚則付之侍兒之襪材傖父之酒肆  
 其誰有吾師孜孜矻矻頭白而汗青  
 者哉陸澄云自少至老惟好讀書無  
 他事縈念李琰之云我不求身後名  
 但異見異聞心之所快以此方之師  
 亦相類若既讀且纂自首迄尾自綱

迄目貫串而鎔鑄之獨創千古之體  
 自成一家之言又非澄琰所敢望也  
 其傳也必矣

門生陳繼儒頓首百拜撰



何氏類金  
卷五  
五

何氏類鎔凡例

一家大人夙負書淫亦多傳癖蓋自投綬而還初服愈益下帷而事縹緲累月窺園經旬却軌廣容博覽並札齊批會心處即付墨卿拈手時便成儷語雖家藏無三乘五車之富而筆底有連珠合璧之工採摭約踰數年鎔冶不過匝歲敢云椽筆竊謂苦心

一類鎔者義取因事類聚因類陶鎔縷析條分支流源合一事各為一類如天地山川之不同區一類各為一章如風雲雷雨之不同紀徵事尚



何氏裝金 尺例  
核或采其義采其言鑄詞尚工或摘其華摘其實披圖攬照開函而象形了然破繭抽絲循緒而經緯皆澈雖古今尚有遺事而胸臆已無剩思矣

一典籍紀載何啻充棟汗牛而筆研取裁獨具聖斤郢斧鈎玄纂要非吉祥善事不書刪冗蠲繁非風雅名言不載寓諷規于論議雅稱因事納箴寄褒貶于法程靡匪發言中矩儘可備觀于乙夜請先就正于四方

一類書詳于漢唐以前畧于晉宋以下而是編則

兼採宋世獨遺

本朝蓋政事之臧否是非旣難臆斷朝野之見聞掌故未及攬收貯之別函俟有續紀

一是編計卷三十有五計題五百有奇命曰內篇者覃思則機流神運自勒一家之言更有外篇者抽卷則星布碁羅徧搜羣籍之潤規其凡千百餘卷總其畧億千萬言非祕之以爲山岳之藏實留之以遲棗梨之費云爾

一職官之名遵

本朝而不依前代禮樂之制論前代而不及

本朝蓋禮樂自宜引古以証今職官不敢生今而反  
古其他如器用珍寶草木禽魚品類頗繁篇章  
難既寧餘殘膏剩馥不作零錦碎金姑存考叅  
以俟博雅  
一是編勘讐已至再三改正無慮數四矣但昔人  
所稱校書如掃樹底之葉旋掃旋來亦如拂几  
上之塵隨拂隨有恐掛漏處尚多亥豕魯魚而  
清覽時竊笑金根帝虎此則小子責也所望  
名公教之

男如召百拜謹識

新刻何氏類鎔卷之一

皇明雲間何三畏士抑父著

天文類

天

天者群陽之精太素之象合爲一體分爲殊名或比  
方西方南方東方中方或青帝赤帝白帝黑帝黃帝  
天有三禪三界有四梵七衡天有九野九霄有四極  
八柱有天曰鈞曰蒼曰變曰昊有天曰上曰幽曰炎  
曰陽有天曰中曰羨曰從曰更曰晬曰廓曰減曰沈  
曰成有天曰赤曰碧曰青曰玄曰絳曰齡曰紫曰練

曰縉有天為梵度梵寶梵監梵摩梵輔梵衆有天為  
 無量無音無煩無熱無想無邊有天為玉清太清上  
 清有天為少淨徧淨無淨有天為福生福愛有天為  
 常憍常融有天為廣果廣來有天為善見善現蓋凡  
 有天三十六而又有天三十三呼以彌羅呼以帝釋  
 測以銅渾測以玉儀壁月榆星之所懸文虹紫電之  
 所出絲雨繒雲之所布穀霧珠露之所霑高至于無  
 窮遠至于不測小變于數十載大變于數百年蓋轂  
 轉四時環舒二曜包涵萬象覆燾千容所謂天者非  
 蒼蒼莽莽之謂也是天也女媧煉石綴五色于顛隆

新刻何氏類鎔卷之一目錄

天文類

天

天文

日月

日

月

星

雲

風

雨

霧

露

霜

雪

雷電

雹

虹霓

五行

火

友人劉有容

俞汝楫

門人陳繼儒

張夢龍

男 何如召校

織女停梭受支機于河漢狀烟消之幕幕始露澄潭  
 凝塵洗之濛濛旋開朗鑑長劔倚乎其外破鏡飛乎  
 其前浮滄海兮氣渾映青山兮色亂樂霧披而已觀  
 孔階遠而難登憫鄒衍則嚴霜夏零應陳寔則繁星  
 夜聚故申子以無私為正揚雄以不見為玄張衡以  
 虛無為根虞昂以穹窿為表或謂天如蓋笠或謂天  
 如覆盆或謂天如彈丸或謂天如雞卵或謂天如轉  
 蓋或謂天如張弓總之道之廣難以一理筌德之微  
 難以片言語矣彼其窺天以操管望天以戴盆見天  
 以披雲觀天以坐井而又有恐天之墜憂天之傾者

噫是鳥足與知天哉

夫星官之書歷代有之有之自顓帝渾儀黃帝蓋天始而若高陽之重黎唐虞之羲和夏商之昆吾巫咸成周之萇弘史佚魯鄭之梓謹裨竈楚宋之唐蔑子韋齊魏之甘公石申趙晉之尹臯卜偃人以代異占以人殊皆著天文各論圖驗而馮相氏掌歲月日星之位以辨敘事則司天文之常保章氏志星辰日月之動以辨吉凶則司天文之變司其常所以敬授人時也司其變所以克謹天戒也厥後司馬談之天官書劉向之皇極論馬遷之天文續張衡之靈憲圖壽

天文

夫星官之書歷代有之有之自顓帝渾儀黃帝蓋天始而若高陽之重黎唐虞之羲和夏商之昆吾巫咸成周之萇弘史佚魯鄭之梓謹裨竈楚宋之唐蔑子韋齊魏之甘公石申趙晉之尹臯卜偃人以代異占以人殊皆著天文各論圖驗而馮相氏掌歲月日星之位以辨敘事則司天文之常保章氏志星辰日月之動以辨吉凶則司天文之變司其常所以敬授人時也司其變所以克謹天戒也厥後司馬談之天官書劉向之皇極論馬遷之天文續張衡之靈憲圖壽

昌之圖儀成于甘露賈逵之圖論著于永元而自渾  
天以外蓋天作之楊雄昕天作之姚信安天作之虞  
喜方天作之王充穹天作之虞曷正天作之魯勝以  
至淳風之法象攷一行之覆矩圖王朴之發歛篇郎  
顓之天文志林子之太陰紀季氏之星變圖京房之  
集星章陳卓之星官錄庾季才之垂象志王希明之  
步天歌或以天漸差而西歲漸差而東或以月隨日  
而行日隨天而轉或以日行有上道中道下道或以  
星象有前差後差中差或以日月之失行微而少五  
星之失行著而多或以月在日表從外入內日在月

裏從內出外或謂五星象官象物象事或謂三極維  
天維地維人或言山河戒北戒南或言星土以州以  
國豈謂渾元可任數而測大象可運筭而闕耶總之  
天道隱而難知可見者莫如象天象遠而難究可攷  
者莫如圖故一披圖而其文較然如指諸掌矣

日者寸也紀刻而成晷也月者尺也紀度而成數也  
 故日之精為陽而月之精為陰日之芒有九而月之  
 芒有十日曰踰烏而月曰玉兔日曰鬱儀而月曰結  
 璘日中有蓋淵而月中有瓊池日御名羲和而月御  
 名舒望或自常陽而入或自鞠陵而出或自扶桑而  
 升或自吳泉而登或會壽星或會鶉首或至夜則匿  
 過中則昃或至晦則匿望後則虧有黑分白分有黑  
 半白半陵珠星而掩緝抱珥之彩雙懸逗洛水而增  
 妍如圭之形迭著變方流以垂斜漢疊圓影以布遙

日月

日者寸也紀刻而成晷也月者尺也紀度而成數也  
 故日之精為陽而月之精為陰日之芒有九而月之  
 芒有十日曰踰烏而月曰玉兔日曰鬱儀而月曰結  
 璘日中有蓋淵而月中有瓊池日御名羲和而月御  
 名舒望或自常陽而入或自鞠陵而出或自扶桑而  
 升或自吳泉而登或會壽星或會鶉首或至夜則匿  
 過中則昃或至晦則匿望後則虧有黑分白分有黑  
 半白半陵珠星而掩緝抱珥之彩雙懸逗洛水而增  
 妍如圭之形迭著變方流以垂斜漢疊圓影以布遙

作氏類金 卷之一  
天落照西沉若欲歸于昧谷澄暉東上又如返于虞  
泉凡此皆日月之常也至于日月之食則變矣而月  
食恒在望日食恒在朔月食皆從東日食皆從西月  
食謂之陽勝陰其變輕日食謂之陰勝陽其變重顧  
有當食而不食者有不當食而食者有京師見其食  
而四方不見者有四方見其食而京師不見者又有  
南則食而北不食者亦有年則合而月不合者豈天  
有二日耶春秋日食不書日與晦朔猶以爲官失之  
此之爲官失也抑又大矣

日

夫日者太陽之精衆貴之象其神白帝其氣員神其  
度躔七舍而行九州其芒垂九光而照四極遲遲在  
于西陸杲杲出于東方曜如赤羽之輝過似白駒之  
隙或出卯而入酉或出寅而入戌或出入于辰申或  
晝長而夜短或晝短而夜長或平分于晝夜始看出  
地漸見摩天照曜一海之中剖開萍實分明百尺之  
外洗淨金盤望穹蒼而三足飛騰憑夷駭躍背崦嵫  
而六龍騁驚罔象驚奔瞰淑景以布和蒸赫曦而生  
熱豁雲霧之疑暗消雪霜之沍寒煦萬戶以霞鋪瑤



臺共美暖千林以花發瓊樹爭妍彩射長空六合若  
炎丘之裏色凌碧落八紘疑火井之中其動也闢麟  
其至也解鹿其照也連珠合璧其暄也鑠石流金可  
以揮魯陽之戈可以棄夸父之杖可以暴儒生之腹  
可以晒貧士之衣者也說者謂日抱重光則爲太平  
之世日照五色則在少昊之時而日傍有人形日中  
有飛燕有日黃無光而或夜出者有兩日並出而或  
相鬪者其爲亂亡之兆占亦不虛耳昔人所云偶聖  
則呈祥逢昏則顯咎逆其時則休亦成咎順其道則  
否亦爲臧者非耶說者有謂日在東井則暑日在牽

牛則寒有謂日在晨夕則赤日在中午則白有謂日  
出時則大而日正中時則小有謂日中時則溫而日  
出入時則寒有言日近者則以日出之處去人近近  
者大而遠者小有言日遠者則以日出之處去人遠  
近者熱而遠者涼有言日遠而長安近者則以人來  
不自日邊有言日近而長安遠者則以舉頭惟見有  
日此足以得日之槩矣

不自其始言言日然而身也... 昔大而遠者小言言日... 出根傾大而日五中... 半似寒亦謂日亦曩矣...

月

夫月金精之正色水德之晶華其體清明其形圓潔  
其光則稟於日其曜則主于宵其初出也銜破鏡而  
飛斜抱彎弓而勢却其既升也類泗濱之磬見疑合  
浦之珠懸含輝丹桂之叢撫轡璇樞之穴寶鏡出匣  
澹碧空而澄澄玉壺開水搖清吹而灑灑比靈光于  
珪白瞻皓魄之銅青獨往崢嶸若集瑤池之上潛來  
烟霧如分紈扇之中嘗透影于窓前亦垂輪于簾外  
清熒互映對金波而正圓絢練相鮮洞玉砌以周設  
三五既滿二八將虧滿時而璧彩方開難分浩浩虧

何氏類金 卷之一  
處而娥眉並麗不辨娟娟當春夏秋冬之時經東西  
南北之陸其行也不於日道其食也必於日衝食分  
深者當闇虛之衝食分少者侵闇虛之側度晦明而  
共隱共見歷今古而齊縮齊盈嫦娥望之而奔織阿  
躍之而御吳牛見之而喘烏鵲驚之而飛收若木之  
餘暉可令太陽讓美掩白榆而沉景能使列宿懷慙  
者也若其所爲晦朔弦望朏朧側匿與夫織月碧月  
白月黑月者昔人論之蓋詳無容贅矣彼以月多耀  
而珥暈爲喜慶之符以月生齒而爪牙爲篡叛之兆  
以上元夜監竽候月影爲豐稔水旱之徵者其占又

豈有爽哉翫月者當其雲卷天高氛銷鏡朗凝目是  
遠賞心爲歡引玄兔于帝臺集素娥于后掖鑒薄帷  
于阮籍照密室于潘安取之懷中貼之壁上弄之池  
內嘯之樓頭蓋不但發清管滅華燈而後挹其漾蕩  
之光知其淒清之思者已

星

星之體肇於地星之精成於天而星之分生于日列  
 之三十五名布之二十八舍宮有二百五十四星有  
 一千二百八十三宮有二百八十三星有一千五百  
 六十五其常者如日恒曰經曰景曰德其變者如曰  
 彗曰孛曰飛曰奔曰三台三武三能曰大陵大弗大  
 彗曰天樞天璇天機天權天門天根天府天廟天倡  
 天闕天階天苑曰天車天旗天女天鼓天厨天井天  
 駟天雞天馬天鉞天廐天街或主天王地主火主水  
 主土主木主金或主秦主楚主梁主齊主吳主燕主

可氏頁容

卷之一 天文

何止數金 卷之一  
趙或主倉廩主苑牧主武庫主禮堂主布帛主獄事  
教令或主軍糧主關梁主水衡主衣裳主爵祿主文  
籍圖書或值而為聖為賢為文為武為仙或降而為  
貴為老為壯為少為婦或墜而化為龍為蟲為鳥為  
獸為草木或墜而化為玉為珠為沙為石為老人或  
為喪為饑為兵或為亂為賊為疾或呼之而得貨財  
呼之而得官祿或祭之而好知慧祭之而好容顏此  
談星之大畧也至若翼星為帝堯斗星為大舜參星  
為神禹虛星為成湯房星為文王若台星為顏淵牽  
牛星為微子弧星為張良昴星為蕭何狼星為樊噲

若火星為老聃歲星為東方朔若德星為陳寔客星  
為嚴子陵而又有如弧矢礪石左旗右旂陣車者其  
為星也以器有如軒轅奚仲傳說造父王良者其為  
星也以人如鷄狗魚鱉類者其為星也以畜生如匏  
瓜敗瓜類者其為星也以植物則又披圖爛然歷歷  
可攷而覩矣

天澄遠青雲歛遙素掩映孤月乘陵衆星璀璨其形  
類蟾蜍而當晦朔縱橫其狀疑金環之在次瀲拱北  
辰而處偏揭西柄而戒滿候招搖而東指逐青陽而  
左旋昏在昴中示春物之將蠢爾申為斗建兆秋風

何氏類金 卷之一  
之欲淒其瀝瀝則光含白榆煌煌則曜衡碧落珠沉  
漢水無巨蚌之盈虧火映玄天似燭龍之銜吐圓光  
既聚潁川應會賢人流彩未停蜀郡猶占使者

雲

雲之爲言運也起于山彌于天而觸于石含陽而起  
以精運也故內揚綠袂外襲紫霞騰鴻泉于泰清蒸  
膏液于上漢隨風遊騁飛靄凌空晴色遙臨直接黑  
龍之水清輝四散長縈彩鳳之巢散玉葉而分金柯  
流紫芬而發紅蕖東西繹絡南北翱翔結曜飛暉出  
窮巒以高翥揚芒垂潁跨滄海而遠撫其稍進也間  
古木以深沉其上升也鏤太陽而明滅輕文燐亂分  
烟晃于仙宮細影參差匝微明于日域抱翠石以留  
影入澄瀾以寫文或如疊閣重樓或如層臺高觀或

如奔牛飛鳥或如閃電火星或如布如錦如筓如席  
如釜如輪或如鼠如龍如燕如鷄如馬如犬或如樹  
木如積水如赤珠如礚石或如絳衣如輿蓋如白鵠  
如冠纓或為草莽為魚鱗為烟氣為水波或為砲車  
為濯魚為姤羅為妙鬢紛紛郁郁從皓景以橫汾霏  
霏英英摩太空以歷漢半隱半見乍低乍傾夏作暑  
冬作寒朝喜晴暮喜雨升岑巖而亘中嶺施八紘而  
澤九州川谷以之豐盈江湖以之深滿乾坤以之交  
泰品物以之流形苗秀以之積成萌芽以之挺殖羽  
毛以之光澤草木以之葩榮所謂不待族而潤寰中

不終朝而遍天下者其惟雲乎蓋觀其形之華蓋魏  
闕冠裳而識天子之氣觀其狀之决堤破垣壞屋而  
覘敗軍之徵觀其色之青白赤黑玄黃而卜兵水蟲  
喪豐荒之兆諸如此類者其氣固可望而知其占皆  
可按而覆矣

*[Faint bleed-through text from the reverse side of the page]*

風

凱風自南谷風自東泰風涼風自西北喜風生春怒  
風生夏清風烈風生秋冬旋風作于一時信風發于  
四候暴風吼于百里細風及于一方風者山林之怒  
號天地之噫氣起青蘋之末緣太山之阿浸淫乎谿  
谷之中徘徊乎松栢之下拔春樹而如振帶秋蓬而  
似輕舞微雪以飄零飛遊絲以陰映時而清清冷冷  
時而啾啾颼颼躋羅帷而經洞房響金扉而搖玉陛  
拂九層之羽蓋轉五采之珠旂上雀臺而霞生下鴻  
池而蓮散萬竅爲之鼓動六鵬爲之退飛列子以之



何氏類金 卷之一  
乘虛王喬以之控鵠中林靜拂寧喧許子之瓢圓葉  
孤翻似動班姬之扇蕭條注耳撩亂披襟聞颯然鳴  
條之音挹薰兮動地之氣倏而江山雲蕩忽焉湖海  
波騰能令六合迴輪可使四方易位此風之槩也故  
天有好風之星地有來風之穴胡漠有依風之馬靈  
臺有相風之鳥西海有起風之鯨南海有向風之獸  
宜都有吹風之井永州有已風之蛇奇肱有從風之  
車嶠陽有占風之鐸或曰大王少女或曰君子小人  
或曰羽客鄭公或曰幽人烈士四轉五復而亂飛石  
揚沙而狂扶搖羊角而飄蓬勃觸塵而蔽侵骨砭肌

而殺極天翻地而驚不辨方位而癡無分晝夜而黑  
草木榮枯而離合山崖披拂而宮商發屋拔木而貪  
狼撼岸拍天而跋扈以關之東西卜其晴日雨日以  
雲之出入驗其大鳴小鳴以歲朝之南北東西卜其  
爲疫爲兵爲水爲旱蓋其故可得而言不可得而知  
矣

雨者天地之施氣和則雨者常也重泉蒸潤觸石吐  
 滋走電擘其海燃疾雷震其山裂平雲黯而鋪幕密  
 雨森而散絲驚碎滴于瑤池噴懸流于錦砌傾菡萏  
 以花舞濯青蔥以葉吟映遠岫之濛濛乍迷穀霧蔽  
 層霄之靄靄猶委緒風是謂合溜新流亦云神漿素  
 沫故三春有穀雨之令五月有梅雨之名天上有好  
 雨之星地中有流雨之穴湘東有雨母谷河間有雨  
 鉛城雨師在神農時雨官在華陽洞魚噉喙而雨將  
 至蟻出垤而雨欲來商羊鼓舞而卜其為雨徵陰鳥

雨

雨者天地之施氣和則雨者常也重泉蒸潤觸石吐  
 滋走電擘其海燃疾雷震其山裂平雲黯而鋪幕密  
 雨森而散絲驚碎滴于瑤池噴懸流于錦砌傾菡萏  
 以花舞濯青蔥以葉吟映遠岫之濛濛乍迷穀霧蔽  
 層霄之靄靄猶委緒風是謂合溜新流亦云神漿素  
 沫故三春有穀雨之令五月有梅雨之名天上有好  
 雨之星地中有流雨之穴湘東有雨母谷河間有雨  
 鉛城雨師在神農時雨官在華陽洞魚噉喙而雨將  
 至蟻出垤而雨欲來商羊鼓舞而卜其為雨徵陰鳥

何氏類金 卷之一  
和鳴而占其為雨候靈蛇知雨而躍石燕遇雨而飛  
貫斗之雲四垂離畢之月兩應或大漏小漏或迎梅  
送梅有潑火而分龍有濯枝而畱客曰豆花曰榆莢  
曰黃雀曰黑猪曰洒淚曰洗車曰歡喜曰瞋恚不為  
社公則為神女不為老鼠則為狐狸雨于盛帝太平  
之時則為津莖潤葉雨于顯王放伐之日則為洗甲  
濯兵此時雨所蹂名而喜雨所自賦也占雨者必望  
匡廬之氣看石穴之雲聽龍嶺吹角之聲視丹山如  
烟之霧禱雨者必白東海之寃祭上虞之墓活楚獄  
千人之命罷大匠諸役之工如且者皆可以致雨不

然而若馬均之削木為人董奉之架屋聚土葛玄之  
書符廟內老叟之吸水硯中竺乾之召龍致雲沙公  
之祝龍下鉢不空之焚白檀設繡座王愔之祀天井  
出巨蛇僧一行之指盤龍古鏡鄙婦人之持方寸玉  
印夷人浸石于盆內密呪玩弄之李玘置蛇于甕頭  
執竹更擊之即驟而得雨亦幻術耳曷足貴哉

霧者浩浩而含元天溶溶而洒朗日表銀山之瑞色  
 素質增妍擁蓬島之奇姿金輝獨煥乍看着髮纖縠  
 無能揣其輕稍見沾衣游塵未足方其細忽揮龍劍  
 拂林垂雨密如麻還映蜃樓滿地浮絲飛不定匝田  
 疇以歷陸披洞壑以氤氳鬱鬱穹蒼既漸草木而雲  
 鎖霽霽極浦亦繞山川而瘴渾蓋陰陽之亂氣所為  
 亦金石之盈氣所發也故有其君無道而吐霧者矣  
 有其人得仙而服霧者矣黃帝涿鹿之兵冥霧漫于  
 天際夏后雍丘之祠神霧騰于井中漢高遇霧而免

霧

霧者浩浩而含元天溶溶而洒朗日表銀山之瑞色  
 素質增妍擁蓬島之奇姿金輝獨煥乍看着髮纖縠  
 無能揣其輕稍見沾衣游塵未足方其細忽揮龍劍  
 拂林垂雨密如麻還映蜃樓滿地浮絲飛不定匝田  
 疇以歷陸披洞壑以氤氳鬱鬱穹蒼既漸草木而雲  
 鎖霽霽極浦亦繞山川而瘴渾蓋陰陽之亂氣所為  
 亦金石之盈氣所發也故有其君無道而吐霧者矣  
 有其人得仙而服霧者矣黃帝涿鹿之兵冥霧漫于  
 天際夏后雍丘之祠神霧騰于井中漢高遇霧而免

難于平城曹公觸霧而迷途于大澤武帝之世霧塞  
三精颺回而忽迷九縣明皇之時霧翳十步晝暗而  
不見一人方朔之覆天霧而飛去不知所之也望之  
而其身已在雲漢欒巴之當天霧而對坐竟失所在  
也問之而其日乃還成都攷之春霧十日不散者爲  
雨降之徵冬霧十日不除者爲山崩之候色如金而  
細如粉者常起于千里平沙赤爲兵而青爲殃者可  
占于十月癸巳飛霧立起而山河冉冉成雲毒霧薰  
蒸而烏鳶跼跼墮水若玄豹因霧而隱可以避害而  
成其文章非騰蛇乘霧而遊何以駕空而異于蛭蟻  
人能呼吸成霧而有二里五里十里者則其術之精  
與不精人或同行冒霧而有一病一死一生者則其  
腹之實與不實耳

露為陰液亦曰神漿天上有甘露之淵須太平而洒  
 堯時存寶露之甕必盛世而盈降於晨而零于宵被  
 于草而依于木向珠網以添淨依玉階以助明滿峻  
 嶺而錦鋪遍蒼苔而霞燦其潤如玉其鮮如水其潔  
 如脂其飴如醴遙懸空際思縹緲之金莖忽照林端  
 謂瓊瑤之寶樹縈洄蘭葉之上點綴菊叢之中甘垂  
 丹棘而妍珠湛綠荷而韻時翻的的搖翠影於樓臺  
 微見熒熒落浮光于郊野華山之童子取以明目則  
 盛五明之囊吉雲之國人用以徵祥則耀五采之色

露

露為陰液亦曰神漿天上有甘露之淵須太平而洒  
 堯時存寶露之甕必盛世而盈降於晨而零于宵被  
 于草而依于木向珠網以添淨依玉階以助明滿峻  
 嶺而錦鋪遍蒼苔而霞燦其潤如玉其鮮如水其潔  
 如脂其飴如醴遙懸空際思縹緲之金莖忽照林端  
 謂瓊瑤之寶樹縈洄蘭葉之上點綴菊叢之中甘垂  
 丹棘而妍珠湛綠荷而韻時翻的的搖翠影於樓臺  
 微見熒熒落浮光于郊野華山之童子取以明目則  
 盛五明之囊吉雲之國人用以徵祥則耀五采之色

太真每遊後苑必吸花間露潤肺以解醒子厚每對  
韓文先用薔薇露浣手而展讀散東陵之上乍混其  
瓜洒西山之中更迷其藥可以警欲鳴之鶴可以飲  
能言之龜乘風駕霧之騰蛇以此遠遊無極聚璧聯  
璣之松葉以此氛被後彫蓋漢書所稱一再降以爲  
祥爲瑞而魏畧所書二十七降晉史所書七十降抑  
何多也當其降也王者敬耆老則松栢受之王者尊  
賢人則竹葦受之而憶昔金盤空瞻雲表仙掌竟絕  
靈滋固未若流膏九戶之前凝曜三階之下斯不亦  
表一時之盛美而稱曠代之禎符也哉雖然露者遇  
寒則結覩陽則晞結亦易凝晞亦易散奈之何人生  
如朝露而不知也人命如薤露而不知也人富貴如  
草頭露而亦不知也厭浥而行夙夜者不知露之載  
道執彈而取黃雀者不知露之沾衣也噫亦危矣

霜

霜者結之玄陰司之青女貯之仙藥凝之神爐盼望  
清暉悵矣平臺淒月色徘徊酸氣愴然池水冽風稜  
乘寒則飛候暖而止冷綻梅梢之玉冰搖竹幹之陰  
點頭而草木零着瓦而鴛鴦凍蓋秋既戒之以白露  
而冬又申之以嚴霜霜降而鍾鳴霜實而駟見凝霜  
可以殺木霏霜可以封條天張肅殺之威而鷹隼始  
擊樹當零落之候而鴻雁南飛豺狼祭獸于田鷓鴣  
覆葉于背于晨霜之殄異類而見青松之聳高枝于  
肅霜之覆冰蠶而識文繭之成異錦此周易垂履霜



之交以堅冰爲戒伯奇作履霜之操以無罪自傷正  
月而繁詩人發憂傷之歎季秋而履君子生悽愴之  
心者也故笳聲乍起悲楊柳之衰劍鏑初鳴發芙蓉  
之厲碎東籬之紫菊萎南澗之白蘋蕖荷爲之馥消  
梧桐于焉影失雕芝蘭而無怨色拂松柏而不傷榮  
蓋至聞萬戶之輕砧聽九重之永漏封將軍之狐裘  
侵戰士之馬蹄而其時序以之感慨亦係之矣所以  
文人有飽霜之毫烈士有含霜之氣壽者有垂霜之  
鬢匹夫有飛霜之冤法吏有挾霜之文御史有凌霜  
之簡其英英與早霜並潔凜凜與秋霜爭嚴者豈少

也哉攷之春秋有隕霜殺草者有隕霜殺菽者鄒衍  
當繫獄之日五月而霜飛武成當傳位之年白晝而  
霜下而慶曆中之秀州天聖中之青州其屋瓦有濃  
霜皆成百花之狀以紙摹之如石刻如畫圖者此其  
事亦異矣

雪

雪者賦象于虹藏成形于冰凍純陰之氣而五穀之精也蓋數為極陰其花六出而冬多大雪其年必豐所以積雪愛此飄颻而甘雪惠茲禾黍顧又有雨雪而燕雀盡死竹柏皆枯道路不通士卒多凍者乃知三月雪降失時春秋書之非無謂耳故衰丈表沓于陰德盈尺呈瑞于豐年應嚴冬之辰當沍寒之候其為狀也飄飄奕奕靄靄浮浮整整斜斜踈踈密密天工巧甚能開頃刻之花雲物霏微共作婆娑之舞青宵漏靜惟聞瀉竹許多聲高臥魂驚忽有穿窓幾萬

片冰鋪世界銀爲面風捲汀沙玉作堆宛如白帝之  
垂裳渾似仙人之煎水始緣薨而冒棟終開簾而入  
櫳盼濕則萬頃皆空瞻山則千巖俱素遙看曙影天  
邊之孤雁應迷遠望山明松際之浮煙盡失掩映草  
茅之上玉樹珠攢淋漓墀廡之間瑤臺景湛飄若蘆  
花披拂輕同柳絮紛紛疑雲夢之瓊田恍比荒之皎  
月晨連光而映淨夜合影而通朧誠所謂遇象能鮮  
即潔成暉玄陰凝不昧其色太陽曜不固其節者矣  
是以嶺際襟襟作緜山之仙鶴巖中綽約寫姑射之  
神人影入空惟想憶映書之子光侵遠水懷思訪戴  
之舟朝會在廷幾沒韋斌之足中元下殿飛集謝莊  
之衣蘇武嚙之而吞擅袁安除之而偃臥東郭踐之  
而穿履昌黎擁之而過關孫康映之而讀書王恭涉  
之而披氅兔園賦之而授簡灞橋踏之而吟詩其亦  
不虛此雪哉

雷電

陰陽之氣合而為雷交則成電時而陰勝陽乃先雷  
後電時而陽勝陰乃先電後雷電以頃刻而來頃刻  
而散雷以二月而發八月而收非其候而轟雷為災  
為變非其候而震電不令不寧列缺搏雷之動也雷  
礮礮其聲震也礮礮灼電之耀也電烜烜其光睽也  
故曰雷者天之鼓電者天之門雷為折衝電為鞭策  
爾其發也雷鳴將作電氣橫奔窺巖四周映流雙絕  
豐隆破響閃爍飛雲衣牀為之若焚星月于焉不朗  
既倏忽以成電因鬱蒸而成雷氣猛凌空聲雄震遠

初如罷轉石殷殷南山之陽又如駢奔車虺虺長門  
之地繡似山裂業猶地傾摧騰龍于雲湄倒驚檜于  
霄際揚塵暗天而起飄風動野而來值石則片片冰  
開當樹則重重瓦碎盖有童女掣電童男挽雷雷以  
發舒萌芽電以宣示震耀真所謂光駭泉底聲撼天  
外者矣昔者齊堂轟擊識孝婦之奇寃魯廟震驚笑  
佞臣之隱惡舉孝廉而被人害者擊死後又暴發其  
屍於塚中執朝政而弄主權者脫生後又朱書其名  
于背上天網之恢恢天道之昭昭如此可不懼哉可  
不懼哉若夏侯太初從魏帝謁陵雷轟立處從者莫  
不披靡而太初之顏色不改晉代劉曜從元海校獵  
雷起樹傍諸人莫不顛仆而曜之神色自如神武時  
雷電繞北地浮圖而將軍薛延孤者按稍逐之至與  
之鬪大中時雷電繞常州廳事而刺史睦昭符者撫  
案叱之不爲之驚其人亦異人矣

雷之稱爲硬雨者以其霑霖而能害稼稱爲流銅者  
 以其奮擊而能殺人故夫雷之起也收之窮谷深山  
 出之桃弧棘矢炎雲際天而凍雨驟落芳草竟野而  
 淒風暴興盖冬之愆陽夏之伏陰乃陰氣脅陽而成  
 之使之固結而不解散也其雨也雖爲沍寒之常罰  
 而其來也嘗在冬夏之非時有如積冰有如積雪有  
 如飛李有如枯棗有大如拳有小如茨有如斧如礪  
 有如斗如扇有如鷄子鴨子有如馬頭人頭有如耳  
 目口鼻之形有如環玦獅龜之狀甚而禾稼可損樹

雷

雷之稱爲硬雨者以其霑霖而能害稼稱爲流銅者  
 以其奮擊而能殺人故夫雷之起也收之窮谷深山  
 出之桃弧棘矢炎雲際天而凍雨驟落芳草竟野而  
 淒風暴興盖冬之愆陽夏之伏陰乃陰氣脅陽而成  
 之使之固結而不解散也其雨也雖爲沍寒之常罰  
 而其來也嘗在冬夏之非時有如積冰有如積雪有  
 如飛李有如枯棗有大如拳有小如茨有如斧如礪  
 有如斗如扇有如鷄子鴨子有如馬頭人頭有如耳  
 目口鼻之形有如環玦獅龜之狀甚而禾稼可損樹

木可折銅鐵可流金石可銷民人可殺鳥獸可死是  
豈細故而已哉故擊龍舟而陰雲驟起擊佛寺而經  
月乃消聚之水盆皆蜥蜴所作出之神井從雲霧而  
興陰慘無恩而君相受其殃愁怨不平而長吏當其  
咎鄰封相並則以有無而別災祥兩敵相持則以風  
雨而分勝負雹殺某物某物者爲君信讒言臣作威  
福酷政害人臣不用命民不安之象雹發某月某月  
者爲君威太猛臣政太專大臣暴死牛馬不利禾不  
登之徵此皆歷歷有驗者也說者謂聖主在朝有雹  
亦不得爲災異庸君在位無雹亦不可爲昇平蓋自  
有說矣若袁安之長陰平而有至誠感神也故往時  
之雹冬夏不消此獨沉淪而潛伏韓稜之令下邳而  
有善政及物也故隣縣之雹田禾皆損此獨安靜而  
無災噫由此言之孰爲天人之際爲杳然而感應之  
常爲無據者哉

虹霓

虹者地之正氣霓者斗之亂精傍日而或白或赤時  
 暗時明亘天而為雌為雄主風主雨當其見也橫鋪  
 艷采忽洗奇葩始疑蟾魄之孤生婉而且變已若娥  
 睂之相向斷而復連彩霧騰河絳氛侵漢碧雲半卷  
 白晝無餘殘雨蕭條雄姿特起繞蛟色之漫漫錯龜  
 鱗之峻峻霞晃朗而下飛日通曠而上度蜿蜒山頂  
 窈窕江濬出朝影于梁前舒晚光于橋畔鑄神丹于  
 崩石掇仙草于危峰非實非虛乍明乍滅流沙之野  
 析木之津煙或異形雲或怪狀所謂紫霓圍日文虹



竟天非耶蓋以陰陽之神雜虹霓之氣雖不可指而  
洵亦可觀矣天之雨虹也屬于漢昭宮內而竭飲井  
泉則上官桀兆其廢立之變天之投蜺也墜于温明  
殿中而不見足尾則蔡邕辨其非龍之形王喬之化  
作白蜺也是虹爲仙子夫婦之化成青絳也是虹爲  
美人有虹五采環遶廳事而旋滅者占之知哭泣之  
聲有虹五色迭至宮殿而垂照者占之知兵革之事  
兩兒有一貴者則夢兩虹升天而中斷九女有並御  
者則見九虹疊起而生光其災其祥故自不爽耳他  
若有虹入張子良宅而啜其漿有虹入劉義慶室而  
食其粥有虹入薛願家而啖其釜有虹入韋臯庭而  
吸其餐首陽山有晚虹飲于溪頭倏而化爲女子越  
王宮有斷虹飲于池上倏而化爲男人天地間之事  
理不可曉者類如此夫

五行

有天地則有陰陽有陰陽則有五行故萬物行于天地之間而其爲物至大且多者有五五者何金木水火土是已五行有體澄徹流行光顯炳明長短曲直從革堅剛敦靜安鎮者其體也五行有用漂蕩沒溺燔燎焦然幹舉機發鋒刃鈿利含垢匿穢者其用也其體其用雖各不同而總之象爲五曜位爲五方性爲五常文爲五色達爲五臭播爲五聲蘊爲五精滋爲五味其神謂之五帝又謂之五龍其運謂之五德又謂之五紀天地有所不能易聖王有所不能違而

禹謨之所王者主于養民洪範之所王者主于定數  
月令之所王者主于四時齊人鄒行之言則曰五行  
相勝漢儒劉向之論則曰五行相生而自來和氣致  
祥妖氣致異莫不于五行見其端倪焉故吉凶方兆  
于彼而禍福即應于此有德以勝之則凶乃爲吉無  
德以勝之則吉乃爲凶此非臆說也嘗夷攷古之王  
者太昊配木炎帝配火黃帝配土少昊配金顓頊配  
水自唐虞夏商周以及漢魏唐宋易代改號皆若取  
法于五行者豈無見而云然耶說者謂震在東方爲  
春爲木兌在西方爲秋爲金離在南方爲夏爲火坎  
在北方爲冬爲水然東方木而丹章有金銅之山南  
方火而交趾有大海之水北方水而幽都有積沙之  
地西方金而蜀隴有名材之林則又不知所解耳

火

燧人上觀星辰下察五木以爲火火者聽之不聞其  
響尋之不得其根來莫見其踪去莫知其往流金化  
石爍鐵融銅山陵爲之崩弛川澤爲之湧沸疾如電  
逝盪若風驅無隰而不灰無垆而不斃化物而卽皆  
毀壞燎原而不可嚮邇者也是以司燿掌時則取其  
救疾莊周著論則言其指薪爾其鑿彼焚林取之燃  
石聞茲鎔木致于積油或生老槐或出枯竹或然雨  
裏或吐口中烏流王屋之前雀集公車之上鷲入吳  
宮之內劔飛武庫之中管者炎帝以之紀官齊桓設

之爲燎孫子用之攻敵越王握之報仇看赫赫于蕭  
丘覩焗焗于神穴望炎山之艸木瞻吳郡之旗旛趙  
襄之狩山中而火之出于石壁者察之如人如鬼楚  
王之游雲夢而火之起于野田者望之若雲若霓立  
介子推之臺思煙而禁火食建宋無忌之廟奉祀以  
禳火災或儲水或反風而見廉范劉昆之異政或伏  
棺或號哭而知君仲古初之孝思不至玉石俱焚豈  
應芝蘭共燼此晉國藏臺之災可賀而梁鴻身作之  
苦可償也至乃樂巴漱之而雨成都郭憲喫之而厭  
齊國佛圖澄以解幽州之厄成武丁以消臨武之殃

安公之冶直通九天甯子之烟能成五色其事若幻  
而其人已仙矣攷之魯僖公之國楚女悲而西宮災  
秦始皇之時燕巢照而吳宮燬秦符堅之將亂也關  
中土燃無火而烟逾月不滅慕容超之將亾也南郊  
柴燎起火而烟絕燄不飛凡此烽火之升沈皆稱國  
家之災異吁可鑒哉

新刻何氏類金卷之二目錄  
 春 夏  
 秋 冬  
 元旦 人日  
 元宵 社日  
 寒食 上巳  
 清明附  
 端午 七夕  
 中秋 重九

新刻何氏類金卷之二目錄

時令類

時令 總

春

夏

秋

冬

元旦

人日

元宵

社日

寒食

上巳

清明附

端午

七夕

中秋

重九

冬至

除夕

友人徐繼溥

張嘉遇

門人董中行

葛裳

弟何三芝校

新刻何氏類鎔卷之二

皇明雲間何三畏士抑父著

時令類

時令 總

有兩儀而有五氣有五氣而有四時四時者春夏秋冬是也蓋冬至百八十日而成春夏夏至百八十日而成秋冬其令曰青陽曰朱明曰白藏曰玄英其德曰發生曰長嬴曰收成曰安靜象以赤青白黑之色迎于東南西北之郊自伏羲神農以來巫咸姬旦而後辯其為晦朔弦望別其為晝夜陰陽分其為年月

日時總其爲元會運世以十有二月配十有二辰以三十六禽配二十八宿于是乎五運六氣之名定于  
是乎二十四氣七十二候之序明而所謂元日者臘  
節者二社者除夕者上巳者立春立夏立秋立冬者  
春分秋分夏至冬至者于是置矣後世若晉平之置  
中秋秦德之置伏日楚懷之置七夕齊景之置重陽  
漢武之置三元始皇之置寒食方朔之置人日李泌  
之置中和若分龍若修禊若伏臘若容平若端午若  
千秋若星迴若天貺則又豈非因時而欣逢令節隨  
俗而創錫嘉名者哉至乃立春之青旛其制倣于青  
旗歲旦之桃符其制倣于招梗臘日之賽神其制倣  
于八腊除夕之爆竹其制倣于庭燎元日之拜年其  
制倣于班朔清明之禁烟其制倣于改火上下古今  
者尚其溯而求參而考焉



春

春者天地開闢之端萬物發榮之候也其帝太皞其  
神勾芒其德敷和其景韶媚正值三微之月方開四  
始之期律何谷而不暄炆何容而不灼水何堤而無  
草野何樹而無花斯時也循木鐸于路間設獸樽于  
殿上懸羊頭于門左施爆竹于庭中吞雞子以練形  
食辛盤以辟厲服桃湯以制鬼酌椒酒以輕身時而  
唱竹枝之詞時而盛燈影之會時而爲拖鈎之戲時  
而有模石之遊或傳柑或拾菜或撲蝶或擊球或繩  
橛或鞦韆或膏糜或油卜或擲錢或走馬或迎富或

送窮折柳而挿門分朋而執索市蠶而祈福修禊而  
流杯鳥語花中之管絃醉鄉閒處之日月張供帳而  
設探春之宴載女樂而馳游春之車鬪名花而爲探  
春之游遇陰雨而覆行春之幕宜春帖者剪綵燕而  
家帖二字試春花者出綵花而人賜一枝送春盤者  
以綵盤相餽遺踏春歌者以放歌相唱和請看春蝶  
叅差侶旋聽春鶯窈窕啼無勞春鏡照愁容自有春  
風飄逸思管人作感春之賦傷春之詩非以春之來  
也可娛其去也可惜耶蓋自斗柄指東而春已散之  
乾坤內人生行樂而春盡收之肺腑間矣若漢世之  
賢君光武明章諸帝者每于立春之日輒下寃政之  
條如詔出繫囚詔理寃獄詔順時令詔課農桑詔息  
事寧人詔詳刑謹罰詔進良退猾詔遵典去苛此又  
君天下者所當取法而循行者也

夏當盛暑之時為正陽之月太陰內閉酷烈外熙炎  
 景初長火雲方熾流煩滯于園籞積歎蒸于簾櫳舒  
 驚電之橫摘奮駭霆之奔礚上無纖翳下無微風此  
 流金礪石之辰而焚草炙苔之候也于是可以遠眺  
 望可以居高明可以升山陵可以處臺榭其節或名  
 之地臘或名之麥秋或名之分龍或名之三伏其時  
 或為之泛舟或為之蓄藥或為之結縷或為之藏水  
 地有居之以避熱者則若消暑灣瀛洲榭若裸游館  
 九成宮若芸輝堂使君林自雨亭逍遙館物有握之

夏

夏當盛暑之時為正陽之月太陰內閉酷烈外熙炎  
 景初長火雲方熾流煩滯于園籞積歎蒸于簾櫳舒  
 驚電之橫摘奮駭霆之奔礚上無纖翳下無微風此  
 流金礪石之辰而焚草炙苔之候也于是可以遠眺  
 望可以居高明可以升山陵可以處臺榭其節或名  
 之地臘或名之麥秋或名之分龍或名之三伏其時  
 或為之泛舟或為之蓄藥或為之結縷或為之藏水  
 地有居之以避熱者則若消暑灣瀛洲榭若裸游館  
 九成宮若芸輝堂使君林自雨亭逍遙館物有握之

以招涼者則若黑蚌珠白龍皮若辟暑犀迎涼艸若  
凌水石澄水帛龍鬚拂冰蚕絲或起寒露之臺或鑿  
魚藻之洞或會河朔之飲或引流香之渠或置玳瑁  
之盆或腰冰玉之帶或設龍精之石或懸照月之珠  
皆承清露于丹霄引雄風于巖穴動颼颼于翠帳散  
霏微于綺寮是所以涼君子而清王侯來故人而驅  
酷吏者也而至有服玄冰之丸飲飛霜之散行六壬  
六癸之符卽衣之重裘周之爐火而口不稱熱身不  
流汗者其人亦已仙矣若陶淵明之北窓高臥自謂  
羲皇上人岑文本之山亭納涼忽來上清童子李太

白之濯魄披襟花前醒而月下臥白樂天之輕紗小  
簟盡日靜而終夜涼者殆庶幾乎若郗嘉賓於炎暑  
中往詣謝太傅比時當風交扇猶沾汗淋漓而太傅  
食熱粥晏然無異楊懷寶于烈日中往辭呂申公比  
時對飲西窓且汗流浹背而申公執酒杯凝然不動  
者則又以養勝而非粗心浮氣者所可彷彿矣

秋

歷觀四序之推移以至三秋之競爽素風御歲白藏  
司晨金壺夜闌玉琯朝應肅殺方臨兌位淒涼乍變  
商聲氣迎少皞之車影促羲和之轡斯時也天晃朗  
而彌遠日悠揚而浸微月瞳朧以含光露潔清以凝  
冷火流其魄虹戢其文星傾其輝霆收其曜其景謂  
之澄景其辰謂之婁辰露氣轉寒霜威亦凜時禽鳴  
于庭柳節蟲吟于戶堂林改貌而落英嶺頽鮮而殞  
綠此鳴蜩歸燕擊隼化螢嚴蕙敗荷衰草落木之候  
也于是乃登綺閣臨層樓褰高帷開踈幌釋織締屏

輕箠藉莞翦御袷衣來青鳥于瑤池乘白鶴于緱嶺  
唱步虛于便殿歌霓裳于廣寒取色線以穿針結寶  
囊以承露繫丹茱以作佩用朱墨以點頭蓋以七夕  
乞巧臨河中秋怡情玩月九日作賦登高于一季之  
中按其歲時而分爲三節于三節之內按其旬日而  
分爲九秋或乞巧星前或曝衣庭際或結錦殿上或  
奏樂池邊或觀濤曲江或玩影青漢或談詩牛渚或  
度曲廣寒或來龍沙堆或陟商飈館或上滕王閣或  
戲南山峯能懷秋如謝連母悲秋如宋玉能賦秋如  
杜甫毋哀秋如夏侯庶幾可稱爲勝游而不負此佳

節矣彼爲四秋之說而謂春之秋者則以其耜鐵之  
所輸夏之秋者則以其絲纊之所作秋之秋者則以  
其禾黍之所會冬之秋者則以其紡織之所營而總  
之其意蕭條其氣慄烈其色慘淡其容清明所謂斗  
柄西指天下皆秋者也昔人有製秋風高曲每至秋  
空朗徹即奏之而于時必遠風徐來庭葉墜下蓋亦  
天人之相爲感也哉

冬

嗟夫冬之爲令也序迎北陸景送西郊昏虛曉張宵  
長晝短披軋風之更肅見羽律之纔移天悠悠而彌  
高霧鬱鬱而遍布日晚晚而易落夜綿邈而難終嚴  
積陰于司寒淪重陽于潛戶堅氷涸于川底白雪隕  
于雲端暗色忽起林隈曛烟時生澗曲風謾謾而遞  
作氣冽冽而浸興鳴枯條之泠泠飛落葉之漠漠獸  
藏林而絕迹鳥攀木而悽音此誠霜鶴氷魚凋松傷  
竹之候也時而日中視晷時而至後知來時而獻履  
踐長時而書雲爲備時而伏臘祭祖時而大腊報神

何氏類金 卷之二  
時而逼除舞儼時而達旦守歲長河天浹綴珠岸而  
生冰幽朔地窮濛飛沙而雨雪所謂山振枯于層嶺  
人懷慘于重襟者非耶益至窮冬殺節急景凋年風  
物嚴而苛神情凜以冽大君不御狐裘坐熊席何以  
禦此凄其小民不堪牖戶戒門閭何以堪茲栗烈故  
有市薪爲烏金社者有命酒爲醴鑪會者有以牛車  
致薪二束入於輪租時者有以炭屑塑成雙鳳蕪于  
香爐內者而至乃出煖金之盆則一室不寒行五火  
之炆則一月不寒服太陽之酒紫石之英米漆之散  
則一日一夕亦且不寒矣彼夫每于冬月有選婢妾

體肥者行列于前以遮寒風謂之肉陣有用妓女色  
麗者密擁于側以禦寒氣謂之妓圍此即豪奢可誇  
抑何陋劣可鄙也哉若唐玄宗駕幸驪山賜羣臣浴  
湯池併以香澤給之而爲之賦詩者其寵遇何渥李  
太白召登便殿勅宮嬪侍左右各執牙筆呵之而取  
以書詔者其眷注何隆吁是又唐世主臣于歲晚間  
時所爲泰交盛事也可法也



昔人以正月朔日為天臘為雲開為七十二候之初  
 為三百六旬之首謂之三朔者則以夏朔半明殷朔  
 雞鳴周朔夜半謂之三作者則以作時在天作昌在  
 地作樂在人謂之三朝者以其為歲之朝月之朝日  
 之朝謂之四始者以其為歲之始時之始日月之始  
 也累朝或賀長樂或朝文昌或享含元或御陽德當  
 璇璣之改度適氣序之履端惟是旦辰即為元會冕  
 旒臨闔闔之上已見龍飛冠劍列蓬萊之前俄看鱗  
 立路塵和薄霧車喧百子之鈴旗火接低星門響雙

元旦

昔人以正月朔日為天臘為雲開為七十二候之初  
 為三百六旬之首謂之三朔者則以夏朔半明殷朔  
 雞鳴周朔夜半謂之三作者則以作時在天作昌在  
 地作樂在人謂之三朝者以其為歲之朝月之朝日  
 之朝謂之四始者以其為歲之始時之始日月之始  
 也累朝或賀長樂或朝文昌或享含元或御陽德當  
 璇璣之改度適氣序之履端惟是旦辰即為元會冕  
 旒臨闔闔之上已見龍飛冠劍列蓬萊之前俄看鱗  
 立路塵和薄霧車喧百子之鈴旗火接低星門響雙

何氏叢書 卷之二  
魚之鑰金爐香動螭頭暗玉佩聲遙雉尾高禹玉陳  
于大官堯奠貢于司曆惟時積歲編瑞乘春省刑燈  
燦九華樂聞九奏牖圖畫鷄之象殿設白獸之尊人  
賜却鬼之丸祿增醪醴之酒佞邪之觴勿受夷狄之  
技勿陳此在明時允稱盛事乃至民家士族亦復擲  
舊呈新占氣候則憑八風食辛盤則養五臟折松枝  
以飲男女食膠飭以固齒牙服桃湯以厭邪魔酌屠  
蘇以除瘟疫剪銀幡而圖金燕銘栢葉而頌椒花立  
門符以畫神燃爆竹以辟鬼懸羊頭一顆以助氣吞  
鷄子一枚以練形放鳴鳩子于野以示恩着鵲巢灰

于廁以避亂造華勝以相贈荅作飲食以相邀迎是  
日也而有孟嘉之才名則于大會之中而可覓之于  
坐上是日也而有盧耽之仙術則于飛騰之頃而可  
見之于閣前不然者如荆楚歲時正旦以細繩繫偶  
人投糞中且杖且掃而第云如願如願以祈福祥者  
斯亦虛幻甚矣

人日  
 昔董勛禮俗于正月中以一日為雞二日為猪三日  
 為羊四日為狗五日為牛六日為馬而以七日為人  
 夫雞犬賤矣人貴矣乃先雞犬而後人者則以賤者  
 易生而貴者難毓故也人日有剪綵為人者有鏤金  
 為人者或插之于人頭鬢上或帖之于人屏帳間豈  
 非以人人新年形容固宜從新而改舊耶是日也鐵  
 鳳高騫散瑶天之瑞靄銅鳥細轉飄御苑之祥風七  
 葉之仙萼方承月而吐千株之禁柳亦拂煙而開有  
 陟望仙樓而會耆老群臣千人皆為之上壽有升清

人日

昔董勛禮俗于正月中以一日為雞二日為猪三日  
 為羊四日為狗五日為牛六日為馬而以七日為人  
 夫雞犬賤矣人貴矣乃先雞犬而後人者則以賤者  
 易生而貴者難毓故也人日有剪綵為人者有鏤金  
 為人者或插之于人頭鬢上或帖之于人屏帳間豈  
 非以人人新年形容固宜從新而改舊耶是日也鐵  
 鳳高騫散瑶天之瑞靄銅鳥細轉飄御苑之祥風七  
 葉之仙萼方承月而吐千株之禁柳亦拂煙而開有  
 陟望仙樓而會耆老群臣千人皆為之上壽有升清

暉閣而當登高遇雪學士皆命之賦詩有策良駟而  
上安仁峰作銘而命刻石有集王公而宴大明殿賜  
綵而觀打球蓋魏帝于魏收之燕閒而以其日問也  
始知其爲人日之故唐宗于鄭公之朝謁而以其日  
至也始稱其爲人日之名矣若民間人日或啜菜羹  
或啖煎餅或遺華勝或效梅粧或如方朔之占以天  
氣之晴爽昏陰卜物生之登耗或如樂山之俗以邑  
人之鼓吹酒食祈蠶事之興隆或踵踏磧之遺踪則  
士女于是日傾城而出以綵繫小石于釵首爲一歲  
之吉祥或修油卜之故事則郡守于是日憑軾而臨

以油灑花紋于水波驗一歲之豐歉張望有人日登  
高之詠崔瞻有人日侍宴之詩薛道衡之聘陳其賦  
人日也有人歸落雁後思發在花前之句李充之登  
寺其賦人日也有命駕登西山寓目眺原疇之詞庶  
幾不負此日也哉

元宵

正月十五日者月惟中氣日則上元俗以是日插楊枝煮膏粥以祭門戶以祈蚕桑或貴戚傳柑以相遺或士女擊毬以相樂或以帖官位而造麵餠或以宜男女而食芋郎而其晨則有太乙之祠其夕則有紫姑之卜且盛其會于燈影而弛其禁于金吾或勤政樓宣德樓或長春殿光壁殿或西涼府中山府或延喜門乾元門揭火樹于鳳臺之前擁雲車于龍闕之下結燈輪二十餘夾衣以錦綺飾以金銀構燈棚三十餘間狀以豹螭披以珠翠自宮禁以達殿庭上燈

何氏類金 卷之二 十一  
之屬也如連自寺觀以及街衢中燈之明也若晝經  
浹旬而酺宴極三日之歡娛茵蔯化人之城簞簞仙  
子之洞賦詩安福踏歌之聲入雲步月天津新番之  
曲傳外萬窓花眼簾垂恍映水晶千隙玉虹屏轉增  
輝雲母寶坊霞淨龍膏淡紫館風微鶴啖平此臨光  
之讌所由盛稱而廣陵之遊所爲艷說也且無論帝  
王之第每多鳳輦鰲山即看豪富之家不少銅花鐵  
樹南油俱滿西漆並燃置百枝之燈圍千炬之燭高  
軒跨路廣幕凌霄袷服與靚容爭妍車塵與馬足填  
噎絲竹繁會肴醕雜陳鳴鼓聒天舞衣曳地甚而人

帶獸面男爲女粧作角觝之戲如柳或之疏請從都  
邑禁止者豈非正風俗絕侈靡之一端哉若唐睿宗  
之先天二年張燈嚴挺之所具奏者第恐重門弛禁  
巨猾多徒倘有躍馬奔車流言駭叫少塵聽覽致累  
宸衷則又蓋臣之極思有國家者可以鑒矣

社日  
 王者之自為立社也曰王社為群姓立社也曰大社  
 諸侯之自為立社也曰侯社為百姓立社也曰國社  
 而大夫以下立社則曰置社矣社以按方色而分之  
 茅立壇壝而封之樹歲凡二祭一以求之于春一以  
 報之于秋所以酬功反始也在昔共工之子曰句龍  
 者為后土官能平水土故祀之為社神而歷代有以  
 丙午日為社者有以丁未日為社者有以孟月酉日  
 為社者漢自高祖少時嘗祭枌榆之社及移新豐而  
 還立之以居太上皇也士女老幼相攜于途各知其

社日

王者之自為立社也曰王社為群姓立社也曰大社  
 諸侯之自為立社也曰侯社為百姓立社也曰國社  
 而大夫以下立社則曰置社矣社以按方色而分之  
 茅立壇壝而封之樹歲凡二祭一以求之于春一以  
 報之于秋所以酬功反始也在昔共工之子曰句龍  
 者為后土官能平水土故祀之為社神而歷代有以  
 丙午日為社者有以丁未日為社者有以孟月酉日  
 為社者漢自高祖少時嘗祭枌榆之社及移新豐而  
 還立之以居太上皇也士女老幼相攜于途各知其

室雞鳴犬羊縱放于路競識其家此社所自昉而陳平以是日分肉剖之而甚均也當年之社以此得名而預卜宰衡之兆王脩以是日喪母哭之而甚哀也來歲之社以此輒罷而因標孝行之稱雒陽大社之建立無屋而有門墻建州二社之舉行重農而黜淫祀董龍之社而造為泥飯以祭也卒以分金被旌而名為義夫董君之里李士謙之社而先為設黍以祭也卒以禁諱肅禮而名為菩薩李氏之廬蓋凡里閭之社祭者共秬鬯而用瓦罍載牲牢而奉黍稷結春秋之高會洽鄉黨之極歡瓦壓霜繁沾社翁點點之

雨棠開酒熟聞社鼓鼕鼕之聲社糕相賫之俚俗猶存社飯相遺之餘風尚在所謂開眼已憐花壓帽放懷聊喜酒治龔者豈不亦城市之流風而閭閻之樂事哉抑又聞之是日也小兒取葱蒜繫青竹竿窓下而謂之開聰明女子停針線行朱櫻樹蔭中而謂之忌工作夫亦其俗然矣



何氏類金卷之二 十一  
 春去冬節一百五日即有甚雨疾風謂之寒食而又  
 呼為冷節呼為禁烟說者謂為介子推焚骸有龍忌  
 之禁故國人每歲暮春為之不舉火者累日蓋哀之  
 也太原并州之俗于一月寒食時不用火炊止作乾  
 糗而又有于途中逢寒食者有于嶺外逢寒食者亦  
 既匝地烟銷普天焰滅皆以為斷火之說起于子推  
 而據左傳史記之文竝無子推被焚之事及按周書  
 司烜氏為季春將出火仲春以木鐸修火禁于國中  
 則知三月之初禁火乃周之舊制而未必為子推設

寒食

清明附

春去冬節一百五日即有甚雨疾風謂之寒食而又  
 呼為冷節呼為禁烟說者謂為介子推焚骸有龍忌  
 之禁故國人每歲暮春為之不舉火者累日蓋哀之  
 也太原并州之俗于一月寒食時不用火炊止作乾  
 糗而又有于途中逢寒食者有于嶺外逢寒食者亦  
 既匝地烟銷普天焰滅皆以為斷火之說起于子推  
 而據左傳史記之文竝無子推被焚之事及按周書  
 司烜氏為季春將出火仲春以木鐸修火禁于國中  
 則知三月之初禁火乃周之舊制而未必為子推設

何氏類金 卷之二  
也若周舉之置書則以盛寒去火傷殘民命恐非賢者之心魏武之禁令則以北方地寒老弱絕烟將有不堪之患以此宣示愚俗嚴加重刑亦足轉移風化而何世人之好事者以其說爲必然哉昔有適伊川見披髮于野而祭者而時當寒食野祭而焚紙錢意亦昉此漢之征伐將帥給少牢拜掃者皆以爲榮唐之朝野臣民許上墓拜掃者寢以成俗嘗誦曹公喬玄之誅文極愴悽亦讀柳子宗元之書語多悲切蓋謂每遇寒食北向長號輿隸傭乞之徒無不上祖宗丘隴馬醫夏畦之鬼無不受子孫追享者是亦一俗

也而又有以是日戶插柳條門懸繡草作醴酪煮麥酪薦雞毬擲彩毬食楊桐飯青精飯啖桃花粥杏仁粥傾醪醖之酒戲鞦韆之場鬪雞卵以相高畫鴨子以相餉蓋至飲于梨下遊于花間拂江村之風聽空齋之雨而時序可知懷况又可知矣若寒食之後而有清明也節過藏烟時當改火小兒鑽之殿上天子賜之近臣梧桐始華楊柳初絮梨花淡白草色深青發焰而試新茶留錫而和冷粥燈閣打球而置宴家門淘井而清泉游賞名園之中隨處褰帷下幄逍遙芳樹之底滿城疊舞紛歌彼有君人于是日爲拔河

之戲者以侍臣爲朋而挽力分東西之侶于是日爲  
鬪雞之戲者以倖臣爲長而登場決勝負之形毋乃  
近于嬉而荒于政乎可鑒也

上巳

春之三月三日者是爲上巳之辰鄭之士女皆秉蘭  
而來溱洧之上招魂續魄以除拂不祥即周官女巫巫  
掌歲時祓除釁滌者也周公卜邑于洛而羽觴隨波  
秦王置酒于河而金人捧劍所立曲水祠者兩漢相  
沿以爲盛集禊事所由來遠矣是日也姑洗應律勾  
芒御春香氣卷旌神飈擎轂川迴瀾以澄映嶺插崿  
以霏煙鏡文虹于綺疏浸蘭泉于玉砌亂嚶聲于錦  
羽雜天采于柔荑維時塵清禁林雨灑馳道青旂徐  
鶯翠輦輕迴宴曲江遵灞水抵伊洛會龍門或于八

公山九龍池或于華林園鳳光殿御溝之北天泉之  
南華蓋平飛風鳥細轉綺寮日照朱幔霓連授几肆  
筵因流波而成次供肴獻醴任激水而推移野花飄  
黼座之前河柳拂天杯之內江南進荆艷之曲河激  
獻趙謳之聲賜細柳圈上踏青履從臣命賦朝士作  
詩握蘭正在今朝採艾亦惟是旦所謂芳年留帝賞  
廣宴穆天儀者也至乃權威之家奢靡之族停輿高  
嶺鼓柁長川簪組交加笙歌間發錢則銅山合徙綵  
則錦帳俱移若王商之飲讌極酣袁紹之賓從大會  
賈充之女伎金翠公主之帷幔玄黃雖見豪風殊無  
雅致而洛陽繁華子長安輕薄兒西遊雁鷺之陂東  
出蕙蘭之渚寧憶蠶初起不思桑欲萎似此浸淫更  
無足道者必也高人逸士鴻生俊儒身曳長裾首冠  
高冕坐沙汀而事絃誦息樹影而談詩書若右軍之  
蘭亭李嵩之曲水昌黎之太學符朗之柳泉王夷甫  
之偕裴僕射張茂先王安豐李待價之集裴令公白  
樂天劉夢得諸君子者誰言薄游之倦皆結高會之  
歡斯不亦美景良辰賞心樂事也歟哉



鸚鵡而能言杵蠅虎而拌豆爲丸可以指蒼蠅而奮  
擊取竿竹節中之神水捕蟾蜍領下之丹書五時之  
花向帳前而施百鍊之鑑從江心而鑄出雜物以相  
贈荅作新盤以相問遺武士射柳而以力相高宮人  
鬪草而以奇相勝所謂睂黛奪將萱草色紅裙妬殺  
石榴花者其景可勝道哉若三閭大夫屈原者適以  
此日溺故吊屈于汨羅江上舟子爲之競渡而飛蒼  
梧太守陳臨者適以此日亡故祭陳于東門城邊小  
兒爲之潔服而舞曹娥之女子投江而覓父屍新野  
之庾生曝席而哀兒死世遂以此爲忌相傳至今亦

足悲夫世又有傳五月五日生者將不利其父故不  
舉其子而田文爲相國王鳳爲大臣王鎮惡爲將軍  
胡廣爲太傅紀邁爲孝子崔信明爲文人此其日原  
非不祥其事未足深信而何世人之惑之也可嘆也

七夕

七月七日者世人相傳牽牛與織女以是夕會于漢東使烏鵲爲橋以渡故其賦曰兔月先上羊燈次安視織女之闌干睹牛星之曜景而說者謂洒掃庭除于乙夜其所露施者設筵設几而設酒肴私祈福祚于二神其所露禱者乞富乞壽而乞兒子故知雲漢成彌年之靈匹而仙家赴好合之佳期惆悵而望昏簪歡娛而迎宵佩所謂昔離星有兩今聚夕無雙者也是夕也燃九華之燈贈七寶之枕懸五花之帳囊五色之雲漢之太液池有曝衣閣年年宮女以七夕

翻曬衣裳齊之層城觀有穿針樓歲歲宮人以七夕  
競施針線神光照室而竇皇后之正位宮掖是爲禎  
祥赤氣充庭而王美人之生男猗蘭是爲瑞應戚夫  
人臨水作樂而綵縷相羈乃謂之連愛丁氏女流星  
墜筵而金梭忽得遂益其巧思青鳥侍而西王母來  
以仙桃七枚獻之漢帝玉壺持而王真人降以仙符  
一道授之陳丞王喬吹鳳笙至緱山之頂乘白鶴而  
謝人間安公擁紫氣伏鑄冶之間騎赤龍而昇天上  
豎竿而曬庭中犢鼻始信阮咸之善貧仰臥而曝腹  
裏詩書始知郝隆之淵博若唐玄宗之避暑驪山宮  
而與妃子誓心密夜半之私語則比于淫李給事之  
待宴兩儀殿而向御前長跪作步虛之歌聲則幾于  
襲至乃南唐後主于巧夕必曳紅白羅千萬疋于庭  
爲月宮天河之狀一夕而罷悉散之宮人者則又奢  
靡而無度極矣



中秋

八月中秋者取于月數則蟾蜍圓稽于天時則寒暑  
準九十日秋光之半此夜平分八千秋月色之中茲  
宵獨皎清輝歷千古而萬古勝賞自今年而明年者  
也是夕也淡薄窺林初出海濤疑尚濕孤圓照席漸  
來雲霧覺偏華露白晶浮霜清暈滅秋澄萬戶暑退  
九霄輪影忽移雲頭灑灑開金餅鏡光高掛波面沉  
沉泛彩霞披霧而覩青天舉頭而見明月出烟郊而  
漫漫映江浦而亭亭度畫樓以魄懸珠簾之鈎正上  
凝碧落以塵淨皓壁之粉全添寒蛩按時而鳴暗鵲

因夜而警騰輝入水蛟龍起湛景當空鬼魅驚駕梯  
而繩索百條若周生取寸許光而藏之懷袖裏望路  
而琉璃萬頃若道士入清虛府而起之烟霧間如對  
玉壺拂拂寒風侵骨似來金闕淒淒冷氣逼人作天  
柱之奇遊忽覩霽光于門外聽武夷之仙樂但聞人  
響于空中直宿禁庭安事鑿坡秉燭微行江畔可令  
牛渚談詩非玩景林端垂屬天之匹練何以尋視異  
物而見其金背蝦蟆之形非化虹橋畔放奪目之精  
光何以遂登廣寒而聽其霓裳羽衣之曲宮嬪有眺  
月于影娥池邊者乘舟而笑弄甚樂名賢有嘯月于

庾公樓上者據床而詠譎極歡晏公在枕上讀王君  
玉之詩輒起而召諸賓客飲以賞之山谷在黔南聞  
蘓端明之詠輒喜而按小齊王調以歌之庶幾不負  
此良宵而可稱爲勝事矣

九月九日  
 歲月往來忽復九月九日九為陽數而日月俱應之  
 故謂之重九亦謂之重陽而俗嘉其名因重此節四  
 民並集野宴飲名士嘗登高賦詩九日之會有自來  
 矣是日也藹藹微霜寥寥清景淒淒陽草皎皎寒潭  
 見一葉之飄零感三秋之淒凜飲黃花之酒佩茱萸  
 之囊造棗肉之糕作羊肝之餅為迎涼之脯帶癭木  
 之符所採者茯苓松脂所羞者粉養糗餌可以延長  
 壽可以禦初寒可以辟惡邪可以解危厄遂傳美景  
 總見流風而古之帝王賢豪無不臨眺游覽者或在

重九

歲月往來忽復九月九日九為陽數而日月俱應之  
 故謂之重九亦謂之重陽而俗嘉其名因重此節四  
 民並集野宴飲名士嘗登高賦詩九日之會有自來  
 矣是日也藹藹微霜寥寥清景淒淒陽草皎皎寒潭  
 見一葉之飄零感三秋之淒凜飲黃花之酒佩茱萸  
 之囊造棗肉之糕作羊肝之餅為迎涼之脯帶癭木  
 之符所採者茯苓松脂所羞者粉養糗餌可以延長  
 壽可以禦初寒可以辟惡邪可以解危厄遂傳美景  
 總見流風而古之帝王賢豪無不臨眺游覽者或在

鳳嶺或在龍山或在沙苑曲江或在文峰玄圃或在  
戲馬臺樂游苑或在慈恩寺蓮花峯或在龍沙堆商  
飈館蔣陵岡或在九井山臨渭亭滕王閣香園傳杯  
于帝里令節詔飲于有司御製之序以示百寮黃花  
之歌以示學士南樓東閣占盡宦轍之風光神女仙  
翁勒成歲時之樂事人世傳汝南佳話攜來火滅縫  
囊賓僚識孟氏高名到處風吹落帽留題高閣夙構  
不數將軍獨步響山同游何須侍御壓劉郎于筆底  
唱絕題糕飲陶令于籬邊興深把酒一夜鶴林遊殆  
徧記仙女之司花明年桑苧首重回憶衰翁之戰茗

蓋至讀菊盞古傳之詠而想蘇學士之才華誦玉山  
高並之詩而思杜拾遺之藻麗豈虛也哉昔人有言  
一年好景惟重陽前後二十日不可放過夫非以風  
日晴朗可以登眺遨遊而重陽日每多冷雨疎風故  
詩人有滿城風雨近重陽之句迺知天氣之晴陰不  
定人生之歡笑難逢行樂者其無後時可也

蓋斗指子為冬至冬至者一則陰氣極至一則陽氣  
 始至一則日行南至故總以至名而冬至之日黃鍾  
 之管最長人君之道亦長於是履長之賀所謂千  
 載昌期一陽嘉節四方交泰萬彙昭蘓者也維時陰  
 陽合精天地交讓二曜有如懸壁五星有如貫珠先  
 王嘗以此日閉關明主亦以此日調律故黃帝推策  
 于天紀而成周奏樂于園丘立表八尺以視其晷而  
 卜其豐凶吹灰兩衡以視其端而占其輕重周圭測  
 日正逢化日之舒長魯觀書雲旋見卿雲之馥郁天

冬至

蓋斗指子為冬至冬至者一則陰氣極至一則陽氣  
 始至一則日行南至故總以至名而冬至之日黃鍾  
 之管最長人君之道亦長於是履長之賀所謂千  
 載昌期一陽嘉節四方交泰萬彙昭蘓者也維時陰  
 陽合精天地交讓二曜有如懸壁五星有如貫珠先  
 王嘗以此日閉關明主亦以此日調律故黃帝推策  
 于天紀而成周奏樂于園丘立表八尺以視其晷而  
 卜其豐凶吹灰兩衡以視其端而占其輕重周圭測  
 日正逢化日之舒長魯觀書雲旋見卿雲之馥郁天

何氏類金 卷之二 三十一  
郊之祭于辛日小會之儀亞於歲朝雲臥衣裳應  
增北極老人之壽城圍火炬盡羨中朝公相之尊至  
時則循舊規而迎祥迂福獻履襪于官家至後則量  
日影而揆短度長添宮線于妃嬪若盛吉之為廷尉  
而以冬至斷獄夫妻對泣而書席闡之守東陽而以  
冬至縱囚先後如期而至蓋取陽生之義存好生之  
心斯亦何負於佳節也哉彼有以柳將舒梅欲放而  
知一氣之密移以鶴負霜雁帶雲而知四時之行盡  
因嗟歲晏之景欲覆掌中之杯者可稱達人曠曠良  
士瞿瞿者矣

除夕

除夕者是名月窮亦云冬杪今宵已盡今歲明日即  
為明年氣色改於空中容顏催于暗裏所謂半夜臘  
因風捲去五更春被角吹來者也是日也俗有為時  
儼索之室廬之間以辟瘟而逐疫有留宿飯棄之道  
路之上以去故而納新或以朱泥印鬼方或以金薄  
圖神燕換桃符于戶上傾栢葉于杯中燒火盆于門  
闌燃爆竹于庭際群滅獲而持杖擊糞壤致利市之  
詞延僧道而點燈懸竈門照虛耗之鬼火炬焚于田  
野以祈絲祈穀兒童叫于街衢以賣癡賣獸別歲者

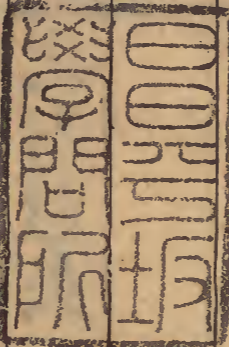
以酒食相邀餽歲者以禮物相贈分歲者祭先祝頌而後散守歲者達旦謹譁而不眠蓋其一宵之送迎亦其五方之習尚然矣彼有焚膏火懸寶珠于諸院內而烈燄如山燃蠟燭燎沉檀于寢殿前而熒煌如晝此其侈靡之風即在帝王之家且猶不可而况乎民家士族乃可効而尤之哉孫興公嘗以歲除至桓宣武舍調戲為難覺其巧于應對乃問而知之也其人自是不凡賈浪仙嘗以歲杪取一年詩設酒為祭謂其勞我精神請以是補之也其事亦是不俗而詩人之賦除夕者有云鬢欲漸催雪心仍未肯灰有云

厭寒思煖律畏老惜殘更如高瞻羅隱所詠者吾因之有感矣

何氏類金

卷之二

三十三



新刻何氏類金卷之二



