

尚書曰通考

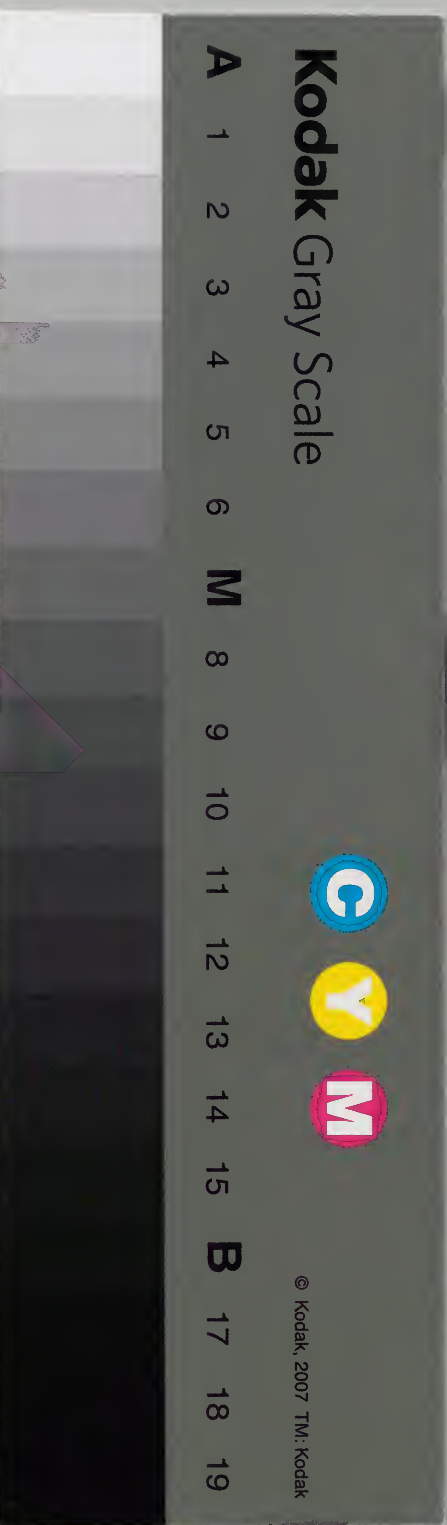
一之二

共四

漢書門			
二〇六三	一三九	五八五	架函號類

內閣文庫			
二〇六三	五八五	三九函	架函號類

內閣文庫	
番號	漢 2003
冊數	505 (218)
函號	309 108



元黃貞文先生著

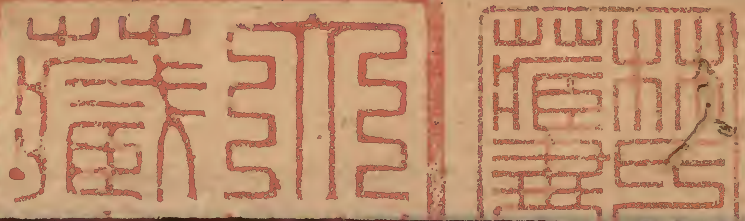
尚書通考

通志堂藏板

尚書通考序

淺草文庫

宋元之際閩之樵川儒學蔚起若嚴粲明卿之於詩
 黃清老子肅之於春秋黃鎮成元鎮之於易於書易
 有通義書有通考各十卷予所見者惟嚴氏之詩緝
 黃氏之尚書通考而已通考紀尚書名物度數舉夫
 七政九疇六宗五禮方州之貢賦水土律呂之長短
 忽微皆著其說說有未盡復系以圖彙集諸家而衷
 以己意詳且備矣夫書以載道二帝三王之大經大
 法存焉度數名物靡非經法之所寓稍有未晰則無
 以措諸事而施於用何以免不學墻面之譏乎是編
 由器而寓夫道由數以達其義學者能詳考精察於



以定禮樂設制度有裕如者矣元鎮書成執政因薦
 為江西路儒學提舉命下祿不及而卒集賢議謚曰
 貞文處士以旌之當時如元好問安熙亦皆以下僚
 布衣得與易名之典於以見元節惠之錫不視爵位
 為予奪亦可錄也

康熙丁巳納蘭成德容若序

尚書通考敘意

書載二帝三王之政政者心與事之所形也是故道
 德仁聖統乎心制作名物達於事內外之道合而帝
 王之政備矣然統乎心者先後古今脗合無二達於
 事者儀章器物因革無存故求帝王之心易而考帝
 王之事難矧後儒稽古不過以周為據而秦人滅學
 周典亦多殘缺迺欲以不完之文以徵隆古之舊斯
 益難矣然昔者紫陽夫子之教必語學者以有業次
 如所謂堯舜典曆象日月星辰律度量衡五禮五樂
 禹貢山川洪範九疇之類須一一理會令透蓋讀書
 窮理即器會道乃學者之當務也余方授兒輩以書

間或有問不容立答則取關涉考究者會萃抄撮或不可言曉者規畫為圖以示之至衆家之說有所不通則間述臆見以附於下如舊圖舊說已備者不復贅出其有未盡則隨條辨析焉歲月積累寢成卷帙兒輩乃請次其顛末以便考尋名曰尚書通考竊謂學有本末道無精粗禮樂官名聖人猶問則讀是經者安得不求其故哉方將就正於博洽君子然後退授於家俾為格致之助亦庶乎紫陽夫子之教云耳時天曆三年歲名上章敦牂月旅太族日得壬子後學昭武黃鎮成謹識

尚書通考目錄

卷第一

諸儒家法傳授之圖

百篇書目

伏生今文尚書

孔氏古文尚書

尚書名義

壁藏異記

許氏書紀年圖

虞書

帝王傳授心法圖

若稽古

堯典大學宗祖圖

九族

羲和世掌圖

曆象日月星辰

朱子日月順天左旋圖

日月麗天之圖

經星列宿名數圖

緯星圖

十二次舍圖

周天十二次日月所會圖

東坡辰次分野圖

四仲圖

中星運候

中星圖

月令中星圖

卷第二

歲差法

朞三百有六旬有六日以閏月定四時成歲

史記曆書大小餘解 古今曆法

卷第三

在璿璣玉衡以齊七政

璿璣渾儀圖

歷代渾儀

肆類于上帝

禋于六宗

輯五瑞

巡守

律

辰建交質圖

班志隔八相生圖

律管應月候氣圖

律管長短忽微圖

十二律還相為宮

變宮變徵

京房六十律法

律法相生損益之次

卷第四

蔡西山黃鐘生十一律解十二律管相生圖

變律

律生五聲

變聲

歷代樂名

度

周尺圖說

量

衡

卷第五

五禮

五玉三帛二生一死贄

如五器

五載巡守

封山濬川

五刑圖

四罪

二十有八載帝乃殂落

咨二十二人

世系

五品

五教

五刑有服

五流有宅

庭讓臣名

聲依永律和聲

八音

徵庸在位陟方

六府三事圖

帝王道統傳授圖

千羽

四載

九川距海畎澮距川

百畝為夫圖

九夫為井圖

四丘為甸圖

同間有澮圖

觀象作服

侯以明之

卷第六

彌成五服

九成樂器

通志八音

朱子琴律圖說

卷第七

禹敷土隨山刊木

九州水土圖

九州山川貢賦圖

卷第八

通志地理略

禹貢五服圖

卷第九

七世之廟

儀禮寢廟辨名圖

諸侯五廟圖

諸儒廟制圖

劉歆廟制圖

生明生魄望朏

生明圖

生魄圖

卷第十

九疇之綱

九疇之目

日月冬夏

召誥土中

祖暉圭表圖

祖暉五表圖

洛誥大室

列爵分土

田制賦乘圖

無逸圖

周官圖

六年五服一朝

周禮六服朝貢圖

顧命圖

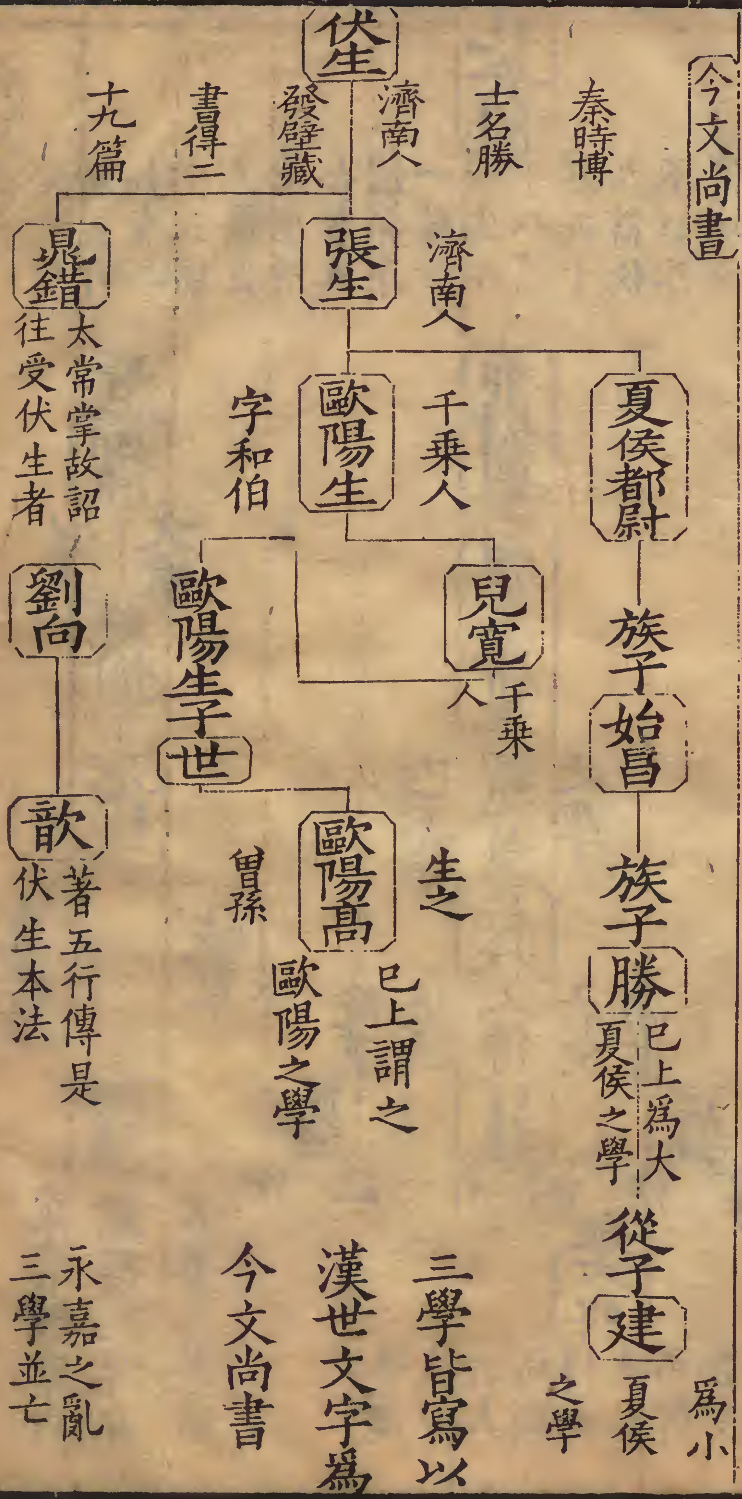
尚書通考目錄

尚書通考卷第一

昭武存齋黃鎮成元鎮父編輯

諸儒家法傳授之圖

今文尚書



古文尚書

定孔壁所出可知者二十五篇又復出伏生所合者五篇并序一篇合伏生二十八篇為五十九篇後承詔作傳以巫蠱事起不得奏上私傳其書於都尉朝

晉鄭冲以古文授

蘇愉

梁柳

皇甫謐

臧曹

梅賾

東晉豫章內史得孔傳古文奏上其書

孔安國

都尉朝

膠東庸生

已上皆謂古文之學

杜林

人傳

賈逵

訓作

姚方興

齊建武中大於頭得舜典比馬鄭註多八字

後漢

鄭玄

註作

扶風

古文

尚書

馬融

傳作

百篇書目

伏生今文尚書凡二十八篇

堯典

皋陶謨

禹貢

甘誓

湯誓

盤庚

高宗彤日

西伯戡黎

微子

牧誓

洪範

金縢

大誥

康誥

酒誥

梓材

召誥

洛誥

多方

多士

立政

無逸

君奭

顧命

呂刑

文侯之命

費誓

秦誓

右伏生所授者漢武時又入偽秦誓一篇為二十九篇

安國古文尚書增多伏生二十五篇

大禹謨 五子之歌 胤征 仲虺之誥

湯誥 伊訓 太甲三篇 咸有一德

說命三篇 泰誓三篇 武成 旅獒

微子之命 蔡仲之命 周官 君陳

畢命 君牙 冏命

安國復出尚書凡五篇

舜典今文合堯典 益稷今文合皐陶謨 盤庚二篇今文一篇 康王之誥今文合顧命

右今古文通五十八篇又百篇之序一篇即今所行五十八篇而以序冠篇首者也

逸書

汨作 九共九篇 橐籥 帝告

釐沃 湯征 汝鳩 汝方

夏社 疑至 臣扈 典寶

明居 肆命 祖后 沃丁

咸乂四篇 伊陟 原命 仲丁

河亶甲 祖乙 高宗之訓 分器

旅巢命 歸禾 嘉禾 成王政

將蒲姑 賄肅慎之命 亳姑

右四十二篇書亡即書序謂其餘錯亂磨滅弗可復知者也通前今古文合百篇之數

漢張霸偽書凡二十四篇

鄧尔仁

舜典

汨作

九共

九篇

大禹謨

益稷

五子之歌

胤征

湯誥

咸有一德

典寶

伊訓

肆命

原命

武成

旅獒

罔命

張霸復出伏生書五篇

舜典

益稷

盤庚

二篇

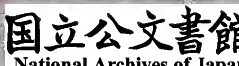
康王之誥

秦誓

右前漢諸儒不見孔傳張霸偽作二十四篇附伏生二十八篇又復出五篇并秦誓一篇求合孔氏五十八篇四十六卷之數

伏生今文尚書

史記儒林傳孝文帝時欲求能治尚書者天下無有乃澗伏生能治欲召之是時伏生年九十餘老不能行於是乃詔太常使掌故晁錯往受之秦時焚書伏生壁藏之其後兵大起流亡漢定伏生求其書亡數十篇獨得二十九篇即以教於齊魯之間學者由是能言尚書諸山東大師無不涉尚書以教矣伏生教濟南張生及歐陽生漢書曰字和伯十乘人歐陽教千乘兒寬兒寬既通尚書以文學應郡舉詣博士受業受業孔安國兒寬貧無資用常為弟子都養及時時間行傭賃以給衣食行常帶經止息則誦習之以試第次補廷尉史是時張湯方鄉學以為奏讞掾以古法議決疑大



獄而愛幸寬寬為人溫良有廉智自持而善著書書
 奏敏於文口不能發明也湯以為長者數稱譽之及
 湯為御史大夫以寬為掾薦之天子後位至御史大
 夫張生亦為博士而伏生孫以治尚書徵莫能明也
 自此之後魯周霸孔安國雒陽賈嘉頗能言尚書事
 孔氏有古文尚書而安國以今文讀之因以起其家
 逸書得十餘篇蓋尚書滋多於是矣起謂起發以出也
 孔安國曰漢室龍興開設學校旁求儒雅以闡大猷
 濟南伏生年過九十失其本經口以傳授裁二十餘
 篇以其上古之書謂之尚書百篇之義世莫得聞
 陸氏曰二十餘篇即馬鄭所註二十九篇是也孔穎

達曰秦誓本非伏生所傳武帝之世始出而得行史
 因以入於伏生所傳之內蔡氏曰伏生本但有堯典
 臯陶謨禹貢甘誓湯誓盤庚高宗彤日西伯戡黎微
 子牧誓洪範金縢大誥康誥酒誥梓材召誥洛誥多
 方多士立政無逸君奭顧命呂刑文侯之命費誓秦
 誓凡二十八篇今加秦誓一篇故為二十九篇
 顏師古曰衛宏定古文尚書序伏生老不能正言言
 不可曉使其女傳錯齊人語多與穎川異錯所不知
 凡十二三略以其意屬讀而已伏生齊人晁錯穎川人
 史謂伏生壁藏而安國云失其本經口以傳授者蓋
 伏生初實壁內得之傳教既久誦文則熟至錯往受

尚書通考卷二

五

通志堂

不執經而口授之耳

出穎達正義

朱子曰伏生不出其女口授有齊音不可曉以意屬成及孟子引享多儀却與大誥無差只疑伏生偏記難者而反不記其易者然盤誥贅牙自是書之本體典謨貢範同出於生而明白坦

尚書通考卷一

通志堂

尚書通考卷一

之傳奏之而又闕舜典一篇按舜典伏生書已合堯典但闕二十八字耳

隋開皇初購求遺書有人言齊建武中吳姚方興於

大析市或曰大航頭得孔氏傳古文比馬鄭所注多二十八

字於是始列國學梁陳所講有孔鄭二家齊代惟傳

鄭義至隋孔鄭並行而鄭氏甚微自餘所存無復師說又有尚書逸篇出於齊梁之間考其篇目似孔氏壁中書之殘缺者故附尚書之末

吳才老曰增多之書皆文從字順非若伏生之書詰屈聱牙夫四代之書作者不一乃至二人之手而定為二體其亦難言矣

朱子曰按漢儒以伏生之書為今文而謂安國之書為古文以今文考之則今文多艱澁而古文反平易或者以為今文自伏生女子口授晁錯時失之則先秦古書所引之文皆已如此恐其未必然也或者以為記錄之實語難工而潤色之雅辭易好故訓誥誓

命有難易之不同此為近之然伏生倍文暗誦乃偏得其所難而安國考定於科斗古書錯亂摩滅之餘反專得其所易此又不可曉者至於諸序之文或頗與經不合而安國之序又絕不類西京文字亦皆可疑獨諸序之本不先經則賴安國之序而可見

臨川吳氏曰漢藝文志尚書經二十九篇古經十六卷二十九篇者即伏生今文書二十八篇及武帝時增偽秦誓一篇也古經十六卷即張霸偽古文書二十四篇也漢儒所治不過伏生書及偽秦誓耳張霸古文雖在而辭義蕪鄙不足取重於世以售其欺及梅賾二十五篇之書出則凡傳記所引書語註家指

為逸書者收拾無遺既有證驗而其言率依於理比張霸偽書遼絕矣唐初諸儒從而為之疏義自是漢世夏侯歐陽所傳二十九篇者廢不復行惟此孔傳五十八篇孤行於世竊嘗讀之伏氏書雖難盡通然辭義古奧其為上古之書無疑梅賾所增二十五篇體製如出一手采集補綴雖無一字無所本而平緩卑弱殊不類先漢以前之文夫千年古書最後乃出而字畫略無脫誤文勢略無齟齬不亦大可疑乎夫吳氏朱子之所疑者顧澄何敢質斯疑而斷斷然不敢信此二十五篇之為古書則是非之心不可得而昧也故今以此二十五篇自為卷袞以別於伏氏之

書而因及其所可疑非澄之私言也聞之先儒云爾

尚書名義

孔安國曰以其上古之書謂之尚書王肅曰上所言下為史所書曰尚書也孔穎達曰言愜羣心書而示法既書有法因號曰書後人見其久遠自於上世尚者上也言此上代以來之書故曰尚書又曰孔氏繼在伏生之下先云以其則知尚字乃伏生所加也自伏生言之則於漢世仰遵前代自周以上皆是上書是本名尚是伏生所加故諸引直云書曰若有配代而言則曰夏書無言尚書者

夏氏曰此上代之書為後世所慕尚故曰尚書

壁藏異記

家語云孔騰字子襄畏秦法峻急藏尚書等於孔子

舊堂壁中

漢記尹敏傳云孔鮒所藏

按孔子七世孫子順為魏相生鮒及騰鮒為陳涉博士騰為惠帝博士長沙太守至四世孫安國為武帝博士臨淮大守

新安陳氏曰鮒騰兄弟藏書必同謀謂鮒藏亦可騰藏亦可也隋經籍志以為孔子末孫惠所藏之書豈以騰為惠帝博士邪

愚按孔子定書為百篇遭秦滅學孔氏藏之壁中而伏生亦藏於壁漢興伏生先發所藏亡數十篇獨得二十八篇教於齊魯之間漢文帝使晁錯往受時傳習既久誦文已熟而伏生老不能正言使女子口授之至孝武帝得偽秦誓一篇於民間因合為二十九篇而歐陽大小夏侯之徒皆學之寫以漢世文字故謂之今文尚書及孔壁復出安國定其可知者多二十五篇本皆科斗文字而安國易以隸書故謂之古文尚書又復出伏生所合之篇五篇并百篇之序一篇凡三十一篇合伏生二十八篇為五十九篇四十六卷其餘錯亂摩滅不可復知悉送於王官藏之秘府又承詔為五十九篇作傳以巫蠱事起藏之私家前漢諸儒知有五

十八篇而不見孔傳遂有張霸偽作舜典及汨作
 等二十四篇及伏生二十八篇又分出盤庚二篇
 康王之誥泰誓三篇共六篇為五十八篇以附孔
 傳之數其賈逵作訓馬融作傳鄭玄註解皆非真
 古文故杜預註左傳韋昭註國語趙岐註孟子所
 引真古文書皆以為逸書至東晉豫章內史梅賾
 始傳孔傳古文於臧曹遂奏上其書於是偽書及
 偽泰誓皆廢但闕舜典一篇然舜典本合於伏生
 之堯典固未嘗闕特少篇首二十八字至齊姚方
 興始得舜典於大航頭比馬鄭所註多二十八字
 馬鄭所註蓋伏生堯典非偽舜典也
 至隋開皇三年求遺書得舜典然後五

十八篇方備然孔傳始出皆用隸書至唐天寶三
 載詔衛衡改古文從今文今之所傳者乃唐天寶
 所定本也夫經籍遭秦火殘缺書為最甚其初伏
 氏所教者裁十之三晁錯所受者止以其意屬讀
 則今文之傳固有不備厥後孔氏發壁中之藏以
 不知科斗書而以伏生之書考論文義增多伏生
 之半則古文之傳又不能盡又况張霸偽妄漢魏
 諸儒已不識古文永嘉喪亂今文之學又絕尚書
 一經至是幾於息矣寥寥數百載間乃至東晉而
 後孔氏之書始出其間混殽真偽所不暇論至於
 更歷傳受循譌踵繆斷章錯簡周田豕亥諒匪一

端且伏氏既有壁藏不以書授錯而以女子口授
 孔壁書既傳都尉朝馬鄭諸儒宜無不知乃俾偽
 書肆行欺罔是皆不能無疑者矣嗚呼書之不幸
 一失於壁中之磨滅再失於口傳之女子三失於
 巫蠱之淪廢百篇之義既莫覩其大全幸存而可
 考者其喪失又如此世之學者乃欲彊通其所不
 通斯亦難矣善乎朱夫子之言曰解其所可曉者
 而闕其所可疑者則誠讀書不易之良法也

許氏紀年圖 許益之讀
書叢說

帝堯百載

堯典 前初年事
後七十載事 禹貢 蔡氏謂禹貢作於虞時金先生
通鑑前編係於水土平之年

帝舜五十載

舜典 前初年事
自格汝禹
為三十二載以後事

臯陶謨 元載 益稷

右唐虞一百五十載書六篇

夏禹八歲 又居喪二載

啓九歲

甘誓 三歲

太康二十九歲

五子之歌 十九歲

仲康十三歲

胤征 元歲

相二十八歲之泥滅少康六十一歲 杼十七歲 槐

二十六歲 芒十八歲 泄十六歲 不降五十

九歲 扃二十一歲 廛二十一歲 孔甲三十

一歲 皐十一歲 發十九歲 癸五十二歲

右夏十七君四百三十九歲書三篇

商湯十三祀即諸侯位十八歲而放桀共三十祀

湯誓元祀

仲虺之誥

湯誥

太甲三十三祀

伊訓元祀

太甲上

太甲中三祀

太甲下

咸有一德

沃丁二十九祀

大庚二十五祀

小甲十七祀

雍己十二祀

大戊七十五祀

仲丁十三祀

外壬十五祀

河亶甲九祀

祖乙十九祀

祖

辛十六祀

沃甲二十五祀

祖丁三十二祀

南庚二十五祀

陽甲七祀

盤庚二十八祀

盤庚上元祀

盤庚中

盤庚下

小辛二十一祀

小乙二十八祀

武丁五十九祀

說命上三祀

說命中

說命下

祖庚七祀

高宗彤日三祀

祖甲三十三祀 廩辛六祀 庚丁二十一祀

武乙四祀 太丁三祀 帝乙三十七祀

紂辛三十二祀

西伯戡黎三十祀 微子三十祀

右商二十八君六百四十四祀書十七篇

周武王七年即諸侯位十三年而伐紂共十九年

泰誓十三年一月 泰誓中 泰誓下

牧誓二月 康誥蔡氏謂此武王封康叔之書與酒誥梓材皆武王書也金先生按逸周書二月

甲申俘衛君而以衛封康叔同監殷 酒誥 梓材金先生附成王紀為作洛事

武成四月 洪範 旅獒十四年

金縢

成王三十七年

君奭元年 大誥三年 費誓

微子之命 立政四年 多方五年

周官六年 召誥七年 多士

洛誥 蔡仲之命八年 無逸十一年

君陳 顧命三十七年

康王二十六年

康王之誥初即位 畢命十二年

昭王五十一年

穆王五十五年

君牙二年 罔命 呂刑五十年

共王十二年 懿王二十五年 孝王十五年

夷王十六年 厲王五十一年 宣王四十六年

幽王十一年 平王五十一年

文侯之命 元年

桓王二十三年 莊王十五年 僖王五年 惠

王二十五年 襄王三十三年

秦誓 二十八年

右周歷十八君自武王滅商之年至襄王二十八年共四百九十九年書三十二篇

並依蔡氏說譜入王紀其下注年者皆金先生所定

○自堯至襄王六十五

君堯元年至襄二十八年歷年一千七百

三十四而惟十八君之世有書以亡書考

之亦惟沃丁大戊仲丁河亶甲祖乙五君

之世有書十篇耳自此二十三君之外其

餘豈無出號令紀政事之言蓋皆孔子所

芟夷者緯書謂孔子求帝魁之書迄於秦

穆凡三千二百四十篇雖其言未必實然

有書者不止二十三君則明矣

虞書

孔穎達曰堯典雖曰唐事本以虞史所錄末言舜登庸由堯故追堯作典非唐史所錄故謂之虞書鄭玄云舜之美事在於堯時是也

堯禪舜然後有堯之書舜禪禹然後有舜之書其書皆出後世故堯典則曰虞書舜典而下當出夏時乃曰虞書非史氏之舊也孔子序正之也故大禹謨益稷臯陶見於左傳者皆曰夏書此史氏之舊也然孔子不正堯典曰唐書者堯舜二帝常相終始堯典載舜有鰥在下之言舜典載受終之事故因其舊曰虞書一因一革聖人無容心焉順乎自然而已

楊元素曰仲尼定堯典為虞書者原聖人授受之心杜百代篡爭之亂以成堯之遜也堯之遜舜使舜之跡著於天下使舜之功被於天下堯舜無二也堯之民即舜之民堯之事即舜之事仲尼刪書移堯典為虞書者明非一人獨能與舜天下蓋堯之時天下已皆為虞矣則雖堯之事即舜之事也

蔡氏曰本虞史所作故曰虞書舜典以下夏史所作當曰夏書今云虞書或以為孔子所定

夏氏曰典謨皆謂之虞書者蓋三聖授受實守一道謂之唐書則可以該舜而不可以該禹謂之夏書則可以該舜不可以該堯惟曰虞書則見舜上承於堯下授於禹

愚按堯典雖言堯事而自疇咨以下實為禪舜張本况伏氏舜典本合於堯典史紀堯舜之行事以記禪讓之初終而三謨等篇亦舜時事所以均謂

之虞書也

帝王傳授心法之圖

堯

欽

敬

寅

舜

欽恤

溫恭允塞

敬敷五教

夙夜惟寅

祇載齊慄

禹

欽哉

敬修可願

祇承于帝

湯

懋敬

立敬

祇肅

中宗

嚴恭

寅畏

文王

敬忌

懿恭

庸祇

武王

敬典

恭肅

祇承

成王

祇勤

愚按欽之一字為百篇開卷第一義乃千萬世帝

王心法源流自帝堯至於舜禹成湯文武其所相傳若合符節故凡曰欽曰敬曰恭曰祇曰寅皆一意也數聖人者雖曰天縱生知而其存心制事未始須臾而不敬故曰敬者聖學之所以成始而成終者也

若稽古

山齋熊氏曰若稽古帝堯者蘇氏云史官之為此書也曰吾順考在昔而得其為人之大凡如此此說不然按堯舜之典禹臯之謨皆虞書也而皆稱若稽古夫以虞之史臣謂堯為古可也舜禹臯其時尚存亦謂之古可乎要之若稽古三字只當從先儒順考古

道之說蓋聖人雖懷天縱之資然未嘗自用其私智每順考古道而行之如所謂唐虞稽古建官惟百者即一端可知其他矣禹臯陶亦然故皆以若稽古稱之也

堯典大學宗祖之圖

格物

以親九族一家之親

九族既睦

致知

齊家

家齊

克明俊德

誠意

新民

治國

止至善

百姓昭明

國治

正心

協和萬邦天下侯國

黎民於變時雍

修身

平天下

天下平

西山真氏曰明俊德者修身之事親九族者齊家之事所謂身修而家齊也九族既睦平章百姓所謂家齊而國治也百姓昭明協和萬邦黎民於變時雍所謂國治而天下平也夫五帝之治莫盛於堯而其本則自克明俊德始故大學以明明德為親民之端然則堯典者其大學之宗祖歟

九族

孔傳言九族自高祖至玄孫之親

夏侯歐陽言九族謂父族四母族三妻族二

父族四

本族一 姊妹之夫家三

姑之夫家二 女子之夫家四

母族三

母之本族一 姨母之家三

母之母族二

妻族二

妻之父族一 妻之母族二

愚按孔傳言九族蔡氏從之喪服小記雖有以三為五以五為九之文然亦以上殺下殺旁殺之服而言至於高玄之服罕有身及之者書言九族既睦則是當時親被帝堯之德雖以帝堯之壽亦無身及高玄之理故林少穎亦謂如此則只是一族大抵當從夏侯歐陽之說為是況朱子亦嘗謂九族以三族言較大然亦不必泥但所親者皆是則亦未嘗專主孔說也

義和世掌圖

少皞	重	顓頊	高辛	堯	夏
<small>木正</small>	<small>木正</small>	<small>南天</small>		<small>殷仲春</small>	
<small>芒</small>	<small>芒</small>	<small>天</small>		<small>正仲夏</small>	
該	犁	和	義	和	義
<small>金正</small>	<small>北天</small>	<small>仲秋</small>	<small>仲夏</small>	<small>正仲秋</small>	<small>正仲夏</small>
<small>收</small>	<small>天</small>	<small>秋</small>	<small>夏</small>	<small>冬</small>	<small>夏</small>
<small>修水正</small>					
<small>熙玄冥</small>					
<small>子相代為水正</small>					

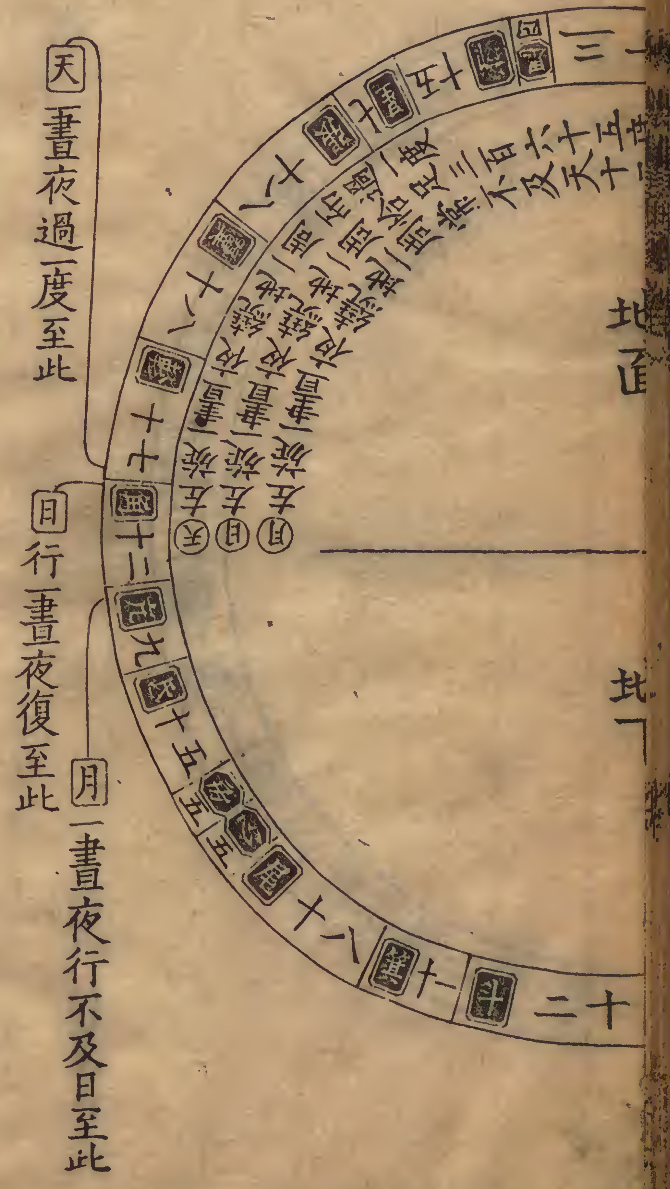
左昭二十九年曰少昊氏有子曰重顓頊氏有子曰犁

孔穎達曰異世重黎號同人別

孔氏曰重黎之後羲氏和氏世掌天地四時之官穎達云楚語云少昊氏之衰九黎亂德人神雜擾不可方物顓頊受之命南正重司天以屬神火正黎司地以屬民無相侵瀆其後三苗復九黎之惡堯復育重黎之後使復典之以至於夏商故呂刑傳云重即羲也黎即和也羲和雖別為氏族而出自重黎故呂刑以重黎言之

朱子曰羲和即四子或云羲伯和伯共六人未必是

順天左旋圖

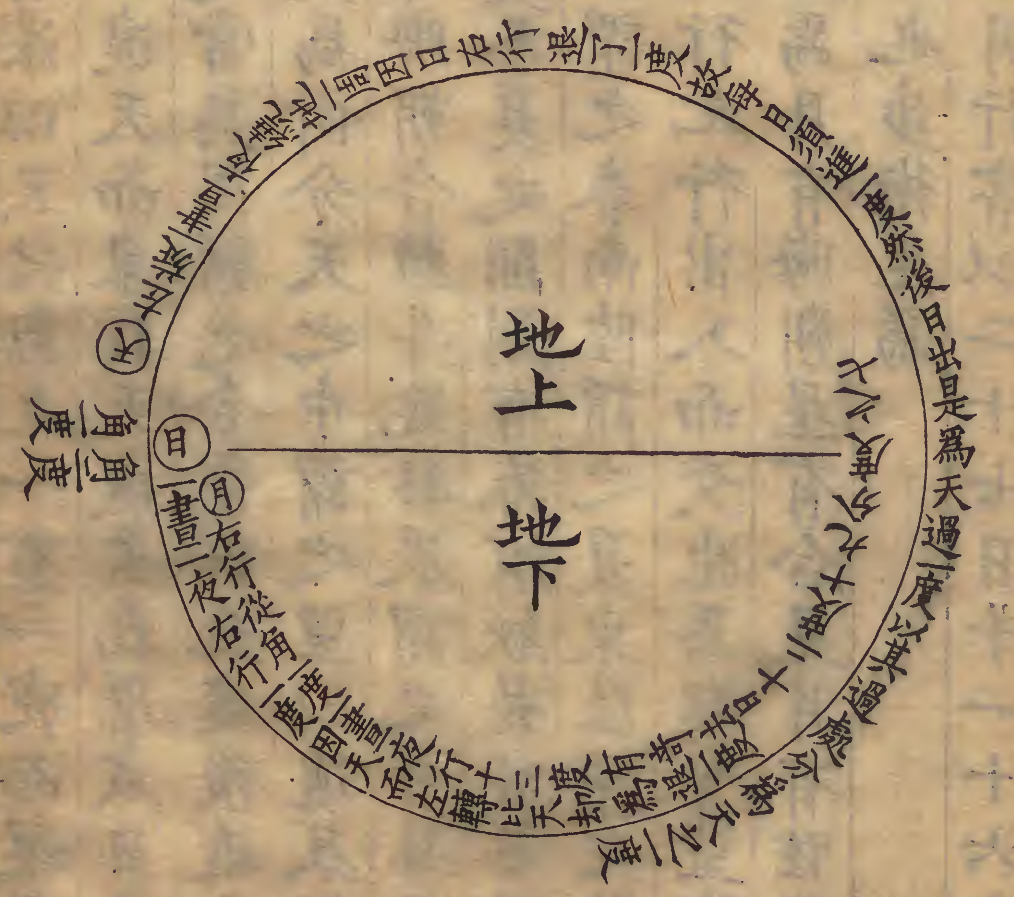


朱子曰天無體只二十八宿便是體且如日月皆從角起天亦從角起日則一日一周依舊只在角上天則一周了又過角些子日日累上去則一年便與日會 又曰天行甚健故一日一夜一周而又進過一

度日行速健次於天一日一夜周三百六十五度四分度之一正恰好被天進一度則日為退一度二日天進二度則日為退二度積至三百六十五日四分日之一則天所進過之度恰好得本數日所退之度亦恰退盡本數遂與天會而成一年月行遲一日常不及天十三度九分度之七積二十九日九百四十分日之四百九十九遂與日會而成一月 又曰曆家只算所退之度却云日行一度月行十三度有奇此乃截法故有日月五星右行之說其實非右行也橫渠云天左旋處其中者順之少遲則反右矣此說最好

愚按曆家以日月五星皆右行由有曆以來其說皆如此矣且如日行黃道自南而北則為春為夏自北而南則為秋為冬出沒升降皆有自然之勢若左旋則自東而西日行一道道各不同不可以黃道名亦不可指言日在某宿其出沒之道冬則南漸進而北夏則北漸退而南為日馭者不亦煩矣竊恐未然

日麗天圖



以天運日
月皆從角
一度起為
準

東漢志曆法曰天之動也一晝一夜而運過周星從天而西日違天而東在天成度在曆成日日月相推日舒月速當其同謂之合朔舒先速後近一遠三謂之弦相與爲衡分天之中謂之望以速及舒光盡體伏謂之晦晦朔合離斗建移辰謂之月日月之行則有冬有夏冬夏之間則有春有秋是故日行北陸謂之冬西陸謂之春南陸謂之夏東陸謂之秋日有九道月有九行九行出入而交生焉朔會望衡鄰於所交虧薄生焉月有晦朔星有合見月有弦望星有留逆其歸一也步術生焉

陳懼齋曰月行嘗以二十七日千一十六分日之三
百二十七而與天會二十九日九百四十分日之四
百九十九而與日會日一年與天一會月一年與天
十三會與日十二會其與天會者無所用故古今少
道之日月每三十餘會而一閏兩閏之中謂十五十
六會也

愚按先君壽山翁必壽好曆數之學大德間嘗客京
師得訂其說於太史氏曰晦翁因橫渠之說以天
左旋而日過一度日亦左旋而適周天以爲曆家
用截法故謂日月五星皆右行然考渾儀及黃道
所經因以求造化之運乃知曆家之法爲定而二
先生所見猶有遺論蓋天地之化陰陽消長皆有

一定之常而莫之為者稍不出於自然則非所以為造化矣按漢志角天門房天衢昴天街井南門皆黃道之所經也若日左周則惟追天不及之度至此其餘日所周未嘗經此也如記謂日在斗在東井之類則惟天過日不及之時在此每日周二十八宿不得言在某在某矣又漢志言日行北陸謂之冬西陸謂之春南陸謂之夏東陸謂之秋若每晝夜行天一周亦何得指云某陸矣且若天左旋每日繞地一周何故而又過一度日亦左旋每日一周何故而自冬至則南極牽牛以漸而升至夏至則北極東井又以漸而降若使日自左旋與

天無與則日乃浮遊無定使至於牽牛東井之極處豈不能侵軼而行過其外何故南北兩間若為物所隔闕獨常進退纏繞於四十八度之內而無所變易哉且若是則南北升降之間其出沒之道凡百八十二有奇每日各循一道而行何其疏密之限無少差失如此哉故古人作渾儀器立黃道為日行之準斜倚於赤道之內外日道萬古但循黃道之軌每日右行一度隨天而左轉日退一日漸降而至於天體南端之極則循其左自然而復升漸升而至於天體北端之極則循其右自然而復降一升一降循環無已天則因日退一度故每

日必進一度然後日出地上而為一晝夜是為天過一度一期三百六十五日四分日之一日行黃道一周復至去歲所起之度天日進一度至是而亦一周是為與天一會皆造化神巧一定之勢不煩擬議安排而自然脗合也唯朱子嘗曰造化簡易易知而微妙難窮最為的論蓋惟其簡易也止是黃道一斜若使日循赤道則無復四時之別矣惟其微妙也日一升則陽生而為燠為暑一降則陰生而為涼為寒晝夜短長翕張消息萬物生成之不已往來過續之不停是皆日行升降之候也或曰日不侵軼於南北豈不侵軼於黃道之外乎

蓋左旋則日移一道本無繫着右行則惟循一軌自不差忒然時少有盈縮則有之矣或又謂朱子以日行晝夜恰足周天之度以為二分日依赤道則可若二至則天體漸狹而度數不滿矣此未足以破前說蓋南北之極與赤道天經晝夜皆一周特中濶而疾兩端狹而遲勢自然耳譬輪之有輻蓋之有弓豈外有餘而中不足哉若夫九行之交五緯之次苟求其故皆可以因是而得之矣

經星列宿名數圖

見晉志考史記天官書略同及見鄭氏通志

二十八舍度最多者莫如東井三十三度通其次莫如

南斗二十六度通度最少者莫如觜觿二度通其次莫如

志二十五度

志二度

輿鬼

四度 通志二度

角二星為天關其間天門其內天庭黃道經其中

七曜之所行左角為天田主刑右角為將主兵

通志角二星十二度如鼎形

亢四星天子之內庭也

四星九度如彗弓

氐四星天子之宿宮

四星十六度似斗側量米今十五度

房四星為明堂天子布政之宮也亦四輔也又為

四表中間為天衢為天淵黃道之所經也南間

曰陽間北間曰陰間七曜由乎天衢則天下和

平亦曰天駟為天馬主車駕亦曰天廐又主開

閉為蓄藏又北小星為鈞鈐房之鈐鍵天之管

籥明而近房天下同心

四星六度似房之戶所以防淫泆也今五度

心三星天王正位也中星曰明堂天子位為大辰

主天下之賞罰前星為太子後星為庶子

三星六度今五度

尾九星後宮之場亦為九子色欲均明小大相承

則後宮有敘

九星十九度如鉤蒼龍尾今十八度

箕四星亦后妃之府主八風凡日月宿在箕東壁

翼軫者風起

箕四星十一度形如簸箕

南斗六星天廟也丞相太宰之位主褒進賢士又

主兵

六星二十五度狀似北斗今二十六度

牽牛六星天之關梁主犧牲事

六星七度今八度上有兩角腹下欠一脚

須女四星天少府也主布帛

四星十一度如箕今十二度

虛二星冢宰之臣也主北方邑居廟堂祭祀祝禱

事 二星九度少強如連珠 今十度四分之一

危三星主天府 三星十六度 今十七度

營室二星天子之宮也為主功事 二星十七度 今十六度 史記註營室十星

東壁二星主文章天下圖書之秘府 二星 九度

奎十六星天之武庫也主以兵禁暴 十六星十六度腰 細頭尖形如破鞋

婁三星主苑牧犧牲供給郊祀 三星十二度三 星不勻近一頭

胃三星天之厨藏主倉廩五穀府也 三星十五度 今十四度

昴七星天之耳也主西方又為旄頭胡星也昴畢

間為天街黃道 七星十 一度

畢八星主邊兵弋獵月入畢多雨 八星十七度似爪 今十六度

觜觿三星為二軍之候 三星一度在參 右角如鼎足形

參十星白獸之體中三星主將 十星 十度

東井八星天之南門黃道所經主水衡 八星三 十四度

輿鬼五星天目也主視明察奸謀 鬼四星二度方似 木櫃 今四度

柳八星天之廚宰 八星十四度曲頭形 如垂柳 今十五度

星七星主衣裳文繡 七星七度如 鉤 今六度

張六星主珍寶而又主天廚 六星十七度似 軫 今十八度

翼二十二星天之樂府主夷狄遠客 二十二星十九 度 今十八度

軫四星亦主冢宰輔臣 四星十七度 似張近翼

前漢天文志經星常宿中外官凡百一十八名積數七百八十三星皆有州國官宮物類之象其伏見蚤

晚邪正存亡虛實濶狹及五星所行合散犯守陵歷
鬪食彗孛飛流日月薄食暈適背穴抱珥垂蜺迅雷
風祆怪雲變氣此皆陰陽之精其本在地而上發於
天者也

史記正義曰晉太史令陳卓總甘石巫咸三家所著
星圖大凡二百八十三宮一千四百六十四星以為
定紀

緯星圖

木歲星太歲在四仲則歲行三宿在四孟四季則
歲行二宿孟季二八一十六四仲三四一十二
而行二十八宿十二歲而一周天也

火熒惑常以十月入太微受制而出行列宿司無
道其出入無常也

金太白出以寅戌入以丑未晨出東方二百四十
日而一入又出西方二百四十日而一入入
三十五日而復出

水辰星春見奎婁夏見東井秋見角亢冬見牽牛
出以辰戌入以丑未晨見候之東方夕見候之
西方

土填星常以甲辰元始建斗之歲填行一宿二十
八歲而一周天

前漢志曰歲星曰東方春木於人五常仁也五事貌

三百八十二
也仁虧貌失逆春令傷木氣罰見歲星歲星所在國
不可伐可以伐人熒惑曰南方夏火禮也視也禮虧
視失逆夏令傷火氣罰見熒惑太白曰西方秋金義
也言也義虧言失逆秋令傷金氣罰見太白辰星曰
北方冬水知也聽也知虧聽失逆冬令傷水氣罰見
辰星填星曰中央季夏土信也思心也仁義禮知以
信為主貌言視聽以心為主故四星皆失填星乃爲
之動

山堂考索按赤道天度也黃道日度也皆以二十八
宿配焉班志二十八宿之度惟南斗東井之度多觜
觴輿鬼之度少蓋觜二度鬼四度斗二十六度井三
十三度也唐一行赤道之度其井斗之度與漢志同
惟觜觴一度輿鬼三度各減於一度耳至於黃道之
度則南斗二十三度東井三十度已與赤道之度不
同較之范志所載黃道銅像斗減二度爲二十四度
井減三度爲三十度大略相同是知東漢已前黃道
赤道之度混而爲一班志之所紀是也東漢已後始
分爲二故赤道之度多黃道之度少范志一行之所
紀是也黃道度少赤道度多天行與日月不同也黃
赤道度數多寡者天行與日道相去二十八宿遠近
不同故也一行日度議曰古曆日有常度天周爲歲
故混其度於氣節一氣十五度二十四氣則三百六

十度餘五度四分一度分為三十二播於二十四氣一氣得十五度七分虞喜乃以天為天以歲為歲立差以追其變焉觀此則知班志所載猶以天周為歲東漢以來始有黃赤道之異堯冬至日在虛一度

月今冬至日在斗

漢文帝三年冬至日在斗二十二度

武帝太初曆冬至日在建星在斗牛之間

東漢四分曆冬至日在斗二十一度

唐大衍曆冬至日在斗十度

開元曆名

宋統元曆冬至日在斗二度

已上見渾儀略說統元宋高宗曆名

今授時曆冬至日在箕八度

十二次舍圖

東漢郡國志註引帝王世紀黃帝受命始作舟車以濟不通乃推分星次以定律度

自斗十一度至婺女七度一名須女曰星紀之次於辰在丑

謂之赤奮若於律為黃鐘斗建在子今吳越分野

凡三十度

自婺女八度至危十六度曰玄枵之次一名天竈於辰在子

謂之困敦於律為大呂斗建在丑今齊分野凡三十度

自危十七度至奎四度曰豕韋之次一名娵訾於辰在亥謂

之大淵獻於律為大蔟斗建在寅今衛分野凡三十度

自奎五度至胃六度曰降婁之次於辰在戌謂之闔
茂於律為夾鐘斗建在卯今魯分野凡三十度

自胃七度至畢十一度曰大梁之次於辰在酉謂之
作噩於律為姑洗斗建在辰今趙分野凡三十度

自畢十二度至東井十五度曰實沈之次於辰在申
謂之涿灘於律為中呂斗建在巳今晉魏分野凡三十度

自井十六度至柳八度曰鶉首之次於辰在未謂之
協洽於律為蕤賓斗建在午今秦分野凡三十度

自柳九度至張十七度曰鶉火之次於辰在午謂之
敦牂一名大律於律為林鐘斗建在未今周分野凡三十度

自張十八度至軫十一度曰鶉尾之次於辰在巳謂
之大荒落於律為夷則斗建在申今楚分野凡三十度

自軫十二度至氐四度曰壽星之次於辰在辰謂之
執徐於律為南呂斗建在酉今韓分野凡三十度

自氐五度至尾九度曰大火之次於辰在卯謂之單
闕於律為無射斗建在戌今宋分野凡三十度

自尾十度至斗十度二百三十五分而終曰析木之
次於辰在寅謂之攝提格於律為應鐘斗建在亥

今燕分野凡三十度

日法九百四十故二百三十五分即四分之一
太初諸曆餘分置於斗分



大衍曆餘分置於虛分

凡天有十二次日月之所躔也地有十二分王侯之

所國也故四方方七宿四七二十八宿合一百八十二星

東方蒼龍三十二星七十五度

北方玄武三十五星九十八度四分度之一

西方白虎五十一星八十度

南方朱鳥六十四星百一十二度

周天三百六十五度四分度之一一度二千九百三

十二里分為十二次一次三十度三十二分度之十

四各以附其七宿間距周天積百七萬九百一十三

里徑三十五萬六千九百七十一里

周天二十次日月所會之圖



辰謂日月所會

建謂斗杓所指

周禮太師鄭注陰

陽之聲各有合辰

與建交錯質處如

表裏然

今按即子與丑

合寅與亥合之

類餘見後律下

注次度多寡見

後中星圖下註

孔穎達曰四方中星即二十八宿布在四方隨天運轉更互在南方諸宿每日昏旦莫不當中中則人皆見之故以中星表宿天子南面而視四方星之中知人緩急故曰敬授人時日月所會與四方中星俱是二十八宿舉其人之所見為星論其日月所會謂之辰星與辰其實一物也

愚按孔疏以二十八宿為星故謂星辰為一然謂之星則五緯亦在其中孔謂敬授人時無取五緯之義則定時成歲皆係於日月所會之辰然以齊七政觀之又豈得舍緯星而獨言經星哉

二十八舍辰次分野之圖

見東坡指掌圖





晉志序十二次度數及州郡躔次云班固以十二次配十二野又魏陳卓更言郡國所入宿度其言最詳今附次之

角亢氏 鄭兗州 東郡 東平任城山 東平 入氏七度

房心 宋豫州 潁川 汝南 沛郡 梁國 梁淮 入房四度 入房五度

陽 魯國 楚國 入心一度 入房三度 入房四度

尾箕 燕幽州 梁州 上谷 漁陽 右北平 入尾十度 入尾三度 入尾十度

西河上郡北地遼西東 涿郡 渤海 樂 入尾十度 入尾六度 入箕一度

浪 玄菟 廣陽 入箕三度 入箕六度 入箕九度

斗牛女 吳越揚州 九江 廬江 豫章 丹陽 入斗十度 入斗一度 入斗六度 入斗十度

會稽 臨淮 廣陵 泗水 六安 入斗六度 入斗四度 入斗八度 入斗一度 入斗六度

虛危 齊青州 齊國 北海 濟南 樂安 東 入虛六度 入虛九度 入危一度 入危四度 入危八度

萊 平原 淄川 入危九度 入危一度 入危四度 入危十度

室壁 衛并州 安定 天水 隴西 酒泉 入室一度 入室八度 入室四度 入室十度

張掖

入室十度

武都

入壁一度

金城

入壁四度

武威

入壁六度

燉煌

奎婁胃

魯徐州

東海

入奎一度

琅邪

入奎六度

高密

入婁一度

膠東

入胃一度

昂畢趙冀州

魏郡

入昂一度

鉅鹿

入昂三度

常山

入昂五度

廣平

山

入昂一度

清河

入昂九度

信都

入昂三度

趙郡

入畢八度

安平

入畢四度

定

入畢十度

觜參魏益州

廣漢

入觜二度

越雋

入觜三度

蜀郡

入參一度

犍為

犴

入參五度

巴郡

入參八度

漢中

入參九度

益州

入參七度

井鬼秦雍州

雲中

入井一度

定襄

入井八度

鴈門

入井六度

代

太原

入井十九度

上黨

入輿鬼三度

柳星張周三輔

洪農

入柳一度

河南

入星三度

河東

入張一度

河內

翼軫楚荊州

南陽

入翼六度

南郡

入翼十度

江夏

入翼二度

零陵

桂陽

入軫六度

武陵

入軫十度

長沙

入軫六度

四仲圖

羲仲

所居官次之名官在國都也

嵎夷

東表之地

測候之所

春分之旦

朝方出之日

而識其初出之景也

禹貢嵎夷注在今青州境登州之地

東作

春月歲功方興

所當作起之事

物發生於東

全取農作之義

猶言萬物作也

林氏曰謂萬

日中

孫氏曰春為陽中

故取日為適中

晝夜皆五刻

謂春分之日也

於夏永冬短

星鳥

南方朱鳥七宿

唐一行推以鶉火為春分昏之中星

此以朱鳥當春分昏之時

正見南方午位蓋以四象而言

民

析散處氣溫也

鳥獸

孳尾氣和也

孔穎達曰朱鳥七宿在天成象星作鳥形西首東尾

尚書通考卷一

通志堂

三

三

三

三

三

三

三

三

三

三

三

以南方之宿象鳥故言鳥謂朱鳥七宿也春言星鳥
總舉七宿以象而言也

南交

南方交趾之地
測候之所

南訛

夏月時物長盛
所當變化之事

敬致

祠日而
識其景

日永

晝六十刻謂
夏至之日也

星火

東方蒼龍七宿
火謂大火夏至昏之中星
此以大火當夏至昏之時正見南方午位蓋以十二次而言也

民

因析而又析
氣愈熱也

鳥獸

毛希而
革易也

孔穎達曰東方成龍形南首北尾七宿房在其中房
心連體房心為大火蒼龍之中星舉中則七星可知

西

西極
之地

昧谷

以日所入而名也
穎達曰日入之處非實有谷而日入也

納日

秋分之莫夕方納
之日而識其景也

西成

秋月物成之時
所當成就之事

宵中

於夏冬為適中晝夜亦各五十刻
宵者舉夜以見日
孫氏曰秋為陰中故舉宵謂秋分之日也

星虛

北方玄武七宿之虛星
秋分昏之中星
此以虛宿當秋分昏之時正見南方午位蓋以宿而言也

民

夷暑退而
入氣平

鳥獸

毛落更生
潤澤鮮好

孔穎達曰北方七宿成龜形西首東尾北方七宿虛
為中故虛為玄武之中星

朔方

北方之地
朔蘇也萬物至此
死而復蘇猶月之晦而有朔也

幽都

日淪地中
萬象幽暗

朔易

冬月歲事已畢除舊
更新所當改易之事

日短

晝四刻謂
冬至之日也

星昴

西方白虎七宿之昴宿
冬至昏之中星
此以昴
宿當冬至初昏之時正見南方午位蓋以宿而言也

民

隩氣寒而
聚於內

鳥獸

生更毳細
毛以自溫

孔穎達曰西方七宿成虎形南首北尾西方七宿昴為中故昴為白虎之中星

中星運候

春分以象中

夏至以次中

秋分冬至以宿中

列舍度數見前漢律曆志後律曆志赤道度略同

四象度數見後律曆志

十二次度數見前漢律曆志并皇甫謐帝王世紀後

郡國志註引同

中日
春鳥見正
朱鳥見南

度 氏十 日在 秋分 火星 永日 夏至 大寬 覽南



度 虛一 日在 冬至 虛星

類推
以仲春日中星鳥為例故春分朱鳥昏見正午餘可

愚按堯典中星仲春曰日中星鳥仲夏曰日永
星火仲秋曰宵中星虛仲冬曰日短星昴蓋天
體蒼蒼無以測其旋運古之聖人乃舉二十八
舍推晝夜之所移以分度限一歲而周得三百
六十五度四分度之一有奇因列舍之方析而
為四象因日月之所會布而為十二次天體於
是可推四時於是可正東方七宿曰角亢氐房
心尾箕有倉龍之形北方七宿曰南斗牽牛須
女虛危營室東壁有玄武之形西方七宿曰奎
婁胃昂畢觜觿參有白虎之形南方七宿曰東
井輿鬼柳星張翼軫有朱鳥之形謂之四象自

南斗至須女曰星紀須女至危曰玄枵危至奎
 曰娵訾奎至胃曰降婁胃至畢曰大梁畢至東
 井曰實沈東井至柳曰鶉首柳至張曰鶉火張
 至軫曰鶉尾軫至氐曰壽星氐至尾曰大火尾
 至南斗曰析木謂之十二次故經於春曰星鳥
 者以見四方列舍之有四象之形也於夏曰星
 火者以見一歲日月所會之有十二次也於秋
 曰星虛於冬曰星昴者以見象次皆列舍之所
 分也四時運轉更在南方聖人南面而視隨時
 考驗知天時之早晚所以授民事之緩急也今
 以中星所指具為一圖內輪象地不動以定正
 南之位外分二十四氣以察四仲所指之星綴
 日於天正虛一度則為冬至昴宿昏見於午斗
 杓指子為仲冬之中氣隨時遞轉可以類知然
 宿度多寡古今作曆者代各不同今姑以漢志
 赤道為準雖有差變亦存大較若夫課候追考
 職在術家姑陳其槩以俟夫讀書者有考焉耳

月令中星之圖



愚按漢志東
至日在斗昏
奎中不應月
令昏先在壁
月令必誤也

尚書通考卷第一

後學

成德

校訂

尚書通考卷第二

歲差法

紀元曆歲周三百六十五度二千四百三十六分

紀元宋徽宗曆名

此一歲之氣積分也

蔡氏所謂歲日四分之一而不足

周天三百六十五度二千五百六十四分

太陽所躔周天之度也

蔡氏所謂天度四分之一而有餘

歲差一百二十八分

以一度為萬分

以歲周數除周天數即得太陽歲行不及之數

自演紀至開元甲子冬至日在斗十度

凡退三十八度四千一百二十八分

乾德甲子冬至日在斗六度

凡退四十一度四千八百四十八分

慶曆甲申冬至日在斗五度

此法通古今故知堯曆日在虛一度而鳥火昴虛

以仲月昏中合堯典

古法以部紀為宗從伏羲先天甲寅積周一千八百

一十四紀再十五紀人元十有二部當癸酉部歲在

己丑而生堯至甲辰歲十有六即位越二十有一歲

得甲子而演紀作曆是年天正冬至日在虛一度

蔡氏曰堯時冬至日在虛昏中昴今冬至日在斗昏

中壁中星不同者蓋天度四分之一而有餘歲日四

分之一而不足故天度常平運而舒日道常內轉而

縮天漸差而西歲漸差而東一行所謂歲差者是也

古曆簡易但隨時占候修改以與天合至東晉虞喜

始以天為天以歲為歲立差以追其變約以五十年

退一度何承天以為太過乃倍其年而反不及至隋

劉焯取二家中數七十五年為近之然亦未為精密

也

番易金氏曰堯典中星與月令不同月令中星又與

今日不同

堯時冬至日在虛一度昏昴中至月令時該一千九

百餘年

月令冬至日在斗二十二度昏奎中至本朝初該一

千七百餘年

延祐又經四十餘年冬至日在箕八度昏壁中

愚按月令去漢未遠漢志言冬至日在斗二十一

度昏奎中月令乃言昏壁中壁恐有誤不應月令

在壁漢復在奎也金氏言月令昏奎中今昏壁中

此說為是

袁俊翁曰堯典中星常在後月令中星常在前者歲

差使然耳歲差之法惟近代紀元曆以七十八年日

差一度為得之自慶曆甲申冬至日在斗五度推而

上之則堯之甲子積三千三百二十一年日差凡四

十三度冬至日當在虛一度日沒而昴中即此而推

則知日行漸遠中星亦從而轉移堯之甲子去秦莊

襄王元年凡二千二十八年日差二十六度堯典月

令中星所以不同也

今按七十八年差一度以度每萬分計一歲率差

一百二十八分七十八年雖差一度然猶少十六

分則是未及一度也

朞三百有六旬有六日以閏月定四時成歲

蔡傳曰天體至圓周圍三百六十五度四分度之一

繞地左旋東升常一日一周而過一度是日一夜天行三百六十六度四分度之一

西沒

是日一夜天行三百六十六度四分度之一

通志堂

朱子曰天無體只二十八宿便是體且如日月皆從角起天亦從角起日則一日一周依舊只在角上天則一周了又過角些子日日累上去則一年便與日

會

至三百六十五日四分日之一處則天與日會

又曰如何見得天有三百六十五度甚麼人去量來只是天行得過處為度天之過處便是日之退處日麗天而少遲故日行一日亦繞地一周而在天為不及一度積三百六十五日九百四十分日之二百三十五而與天會是一歲日行之數也一日分為九百四十分二百三十五分即四十分日之一也

朱子曰日行速健次於天一日一夜周三百六十五度四分度之一正恰好被天進一度則日為退一度二日天進二度則日為退二度積至三百六十五日四分日之一則天所進過之度恰周得本數日所退之度亦恰退盡本數遂與天會而成一年

月麗天而尤遲一日常不及天十三度十九分度之七積二十九日九百四十分日之四百九十九而與日會

十二會得全日三百四十八

一年十二會每會大數二十九日十二箇二十九日則得三百四十八日

按此以上皆以日月亦左旋言之與曆家不同餘分之積又五千九百八十八如日法九百四十而

一得六不盡三百四十八

每會除大數二十九日外有餘分四百九十九分十二箇四百九十九分共得五千九百八十八分以一日九百四十分之法計之得六箇全日外又餘三百四十八分

通計得日三百五十四九百四十分日之三百四十八此一歲月行之數也

歲有十二月月有三十日三百六十者一歲之常數也故日與天會而多五日九百四十分日之二百三十五者為氣盈

氣者二十四氣也二氣為一月必有三十日零五時二刻始交後月節氣合二十四氣該三百六十五日零二十五刻以合周天之度然一歲十二月止有三百六十日則多五日零二十五刻是為氣盈

月與日會而少五日九百四十分日之五百九十二者為朔虛

每月二十九日餘四百九十九分日與月會每歲十二會除三百五十四日三百四十八分外以三百六十日計之則一歲猶少五日五百九十二分分為六小盡月是為朔虛

合氣盈朔虛而閏生焉

一歲氣盈多五日二百三十五分朔虛少五日五百九十二分

故一歲閏率則十日九百四十分日之八百二十七

一歲多十日零八百二十七分
二歲多二十一日零七百一十四分
三歲多三十二日零六百丹一分

故三歲一閏而猶有餘
四歲多四十三日四百八十八分
五歲多五十四日三百七十五分

故五歲再閏而猶不足十九歲七閏則氣朔分齊是
為一章

以五歲再閏而不足兩月故必十九歲然後七月均焉然餘分亦不能齊

林氏曰二十七章為一會五百一十三年

三會為一統八十一章一千五百三十九年
三統為一元四千六百一十七年

章會統元運於無窮

陳祥道曰考諸傳記五日為候三候為氣六氣為時四時為歲歲之氣二十有四而候七十有二然則一月之內六候二氣朔氣常在在前中氣常在後朔氣在

晦則後月閏中氣在朔則前月閏朔氣有入前月而中氣常在是月中數周則為歲朔數周則為年是年



不必具四時而歲必具十二月也二十四氣播於十二月之中一氣十有五度則二十四氣三百六十度其餘五度四分度之一度分為三十二則五度為一百六十四分度之一又為八分總百六十八分布於二十四氣之中而氣得七分中朔大小不齊則氣有十六日者有十五日七分者是以三十三月以後中氣在晦不置閏則中氣入後月矣

袁俊翁曰按一歲閏率餘十日八百二十七分十九年共餘一百九十日一萬五千七百一十三分得全日二百六日六百七十三分前後通置七閏四小三大則二百六日盡矣尚餘六百七十三分又一章七閏三小四大計二百七日通前餘分尚餘四百丹六分又一章七閏三小四大計二百七日通前餘分尚餘一百三十九分自此以下每章七閏通前餘分不滿全日則四小三大通前餘分已過全日則三小四大餘分又待下章通而積焉所謂十九年七閏而氣朔分齊者不過取其全日得齊而餘分竟不能齊焉若使朔日子初初刻冬至則氣朔之餘分齊矣才差一二刻則尚有未盡之餘分者矣

史記曆書大小餘解

太初元年歲名焉逢攝提格月名畢聚日得甲子夜半朔旦冬至

愚按焉音於逢歲陽也在甲曰焉逢攝提格歲陰也
 在寅曰攝提格聚音蓋音娠音訾也索隱云月雄在畢
 雌在訾史記漢武帝元封七年歲在甲寅十一月
 甲子夜半朔旦冬至日月合於牽牛之初餘分皆
 盡更以是年為太初元年今按通鑑漢襲秦以建
 亥為正太初未改曆以前閏皆在歲末謂之後九
 月至武帝元封七年歲疆圉赤奮若十一月甲子
 朔旦冬至改太初元年太中大夫公孫卿壺遂太
 史令司馬遷等言宜改正朔夏五月詔卿遂遷等
 造漢太初曆以正月為歲首則太初元年歲在丁
 丑史記乃作甲寅下距丁丑二十三年懸異如此

者乃太史公追紀太初作曆之元非武帝之太初
 元年也蓋太史公推上古之元得甲寅歲其歲十
 一月甲子朔旦冬至日月如合璧五星如聯珠今
 元封七年亦以仲冬甲子朔旦冬至故以丁丑起
 元亦與太古甲寅同耳故曰其更以元封七年為
 太初元年猶以七年為上古甲寅之歲非元封七
 年即甲寅年也其後每紀以漢年號者後人所加
 如褚先生輩是矣且史遷生武帝時豈能預知七
 十六年之號哉溫公據長曆定編年且謂劉義叟
 徧通前代曆法起漢元以來為之作通鑑宜得其
 實漢志亦以為歲在丙子蓋未建寅為正則十月



已後已屬丁丑既用夏正則十一月猶屬上年至

正月然後為丁丑歲也又按漢武帝改太初曆以律法八十一分為日今史記所書大小餘仍用顯帝

四分曆法為日

正北

甲子夜半冬至時加子故稱正北

十二

歲有十二月無閏則云十二有閏則云閏十三

無大餘 無小餘

大餘者一歲之餘日五十四也小餘者兩月之餘分五十八也是年仲冬甲子朔旦冬至日月合於牽牛之初日數滿六十月分滿九百四十自前至

此餘分皆盡故云無大小餘此以九百四十分為

日法

無大餘 無小餘

上大小餘者歲之餘日月之餘分即所謂朔虛也此大小餘者五日與四分日之一即所謂氣盈也是年冬至與朔同日日數滿六十日分滿三十二自前至此餘分皆盡故云無大小餘此以三十二分為日法

焉逢攝提格太初元年十二

按元封七年十一月甲子改太初元年前已云太初元年歲名焉逢攝提格無大小餘此復云焉逢

攝提格太初元年而下書大小餘者蓋改太初元年自是年十月歲首始至五月詔用夏正又自是年正月始則此年初承用十月為歲首又改用正月為歲首一年共有十五箇月故前之無大小餘者自是年建子之月夜半朔旦以前止後之有大小餘者又自此年建子之月夜半朔旦以後而始所以皆系之太初元年也

大餘五十四

歲有十二月月有三十日當得三百六十日然月之所以成由日月之會也故二十九日半有奇而月與日會一歲十二會法當小盡六月以除之止

得三百五十四日有奇以六甲除之五六三百餘五十四未滿六十故云大餘五十四也

小餘三百四十八

每二十九日九百四十分日之四百九十九月與日會而成一月除四百七十為半日猶多二十九分是一月當得二十九日半餘二十九分以此半日合後月半日足成一日外月餘二十九分十二月則餘三百四十八分以未滿九百四十分未成一日故云小餘三百四十八也

大餘五

天左旋日一晝夜泝天右行一度三百六十五日

四分日之一行天一周故分天為三百六十五度四分度之一去歲冬至起於牽牛之初今歲冬至復至牽牛之初則二十四氣終而復始當得三百六十五日有奇以六甲除之六六三百六十猶餘五日故云大餘五此大餘者日周天之餘數也

小餘八

即前四分之一也在天為四分度之一在歲為四分日之一日得三十二分其一則八也歲有三百六十五日四分日之一是一歲除三百六十五全日猶多八分故云小餘八此小餘者歲日之奇分也

端蒙單閏二年閏十三

端蒙乙也爾雅作旃蒙單音丹閏音遇卯也通鑑作著雍攝提格著音儲雍戊也攝提格寅也則太初二年戊寅歲也

大餘四十八

去歲大餘五十四今歲又餘五十四合一百八除六甲六十日猶餘四十八日故曰大餘四十八也

小餘六百九十六

去歲小餘三百四十八今歲又餘三百四十八合六百九十六故云小餘六百九十六也

大餘十

去歲大餘五今歲又餘五日故云大餘十也

小餘十六

去歲小餘八今歲又餘八合十六故云小餘十六也

游兆執徐三年十二

游兆丙也爾雅作柔兆執徐辰也通鑑作屠維單闕屠維己也單闕卯也則太初三年己卯歲也

大餘十二

去歲大餘四十八今歲又復五十四又通閏小一月餘二十九又今歲小餘積分得一合一百三十二日除二六甲一百二十日餘十二日故云大餘

十二也以朔記之故併閏月數也

小餘六百三

去歲小餘六百九十六今歲又餘三百四十八又通閏一月餘四百九十九合一千五百四十三除九百四十分歸上成一日外餘六百三分故云小餘六百三也

大餘十五

去歲大餘十今歲又餘五日故云大餘十五也以氣論之故不數閏月也

小餘二十四

去歲小餘十六今歲又餘八故云小餘二十四也

疆梧大荒落四年十二

疆梧爾雅作疆圉丁也大荒落已也通鑑作上章
執徐上章庚也執徐辰也則太初四年庚辰歲也
大餘七

去歲大餘十二今歲又餘五十四又今歲小餘積
分得一合六十七日除六十日猶餘七日故云大
餘七也

小餘十一

去歲小餘六百三今歲又餘三百四十八合九百
五十一除九百四十分歸上成二日外猶餘十一
分故云小餘十一也

大餘二十一

去歲大餘十五今歲又餘五日又今歲小餘滿三
十二分得一日合二十一日故云大餘二十一也
無小餘

去歲小餘二十四今歲又餘八得三十二分已滿
一日歸上故云無小餘也

徒維敦牂天漢元年閏十三

徒維戊也爾雅作屠維屬巳此云屬戊未詳敦牂
午也通鑑作重光大荒落重光辛也大荒落已也
則天漢元年辛巳歲也

大餘一

去歲大餘七今歲又餘五十四合六十一除六十日外餘一日故云大餘一也

小餘三百五十九

去歲小餘十一今歲又餘三百四十八合三百五十九分故云小餘三百五十九也

大餘二十六

去歲大餘二十一今歲又餘五日合二十六日故云大餘二十六也

小餘八

去歲無小餘自今歲始又餘八故云小餘八也

祝犁協洽二年十二

祝犁已也爾雅作著雍屬戊此屬己未詳協洽未也通鑑作玄默敦牂玄默壬也敦牂午也則天漢二年壬午歲也

大餘二十五

去歲大餘一今歲又餘五十四又通閏小一月餘二十九又今歲小餘積分得一合八十五日除六十日外猶餘二十五日故云大餘二十五也

小餘二百六十六

去歲小餘三百五十九今歲又餘三百四十八又通閏一月餘四百九十九合一千二百六除九百四十分歸上成一日外猶餘二百六十六故云小

餘二百六十六也

大餘三十一

去歲大餘二十六今歲又餘五日故云大餘三十一也

小餘十六

去歲小餘八今歲又餘八故云小餘十六也

商橫涇灘三年十二

商橫庚也爾雅作上章涇音註灘申也通鑑作昭陽協洽昭陽癸也協洽未也則天漢三年癸未歲也

大餘十九

去歲大餘二十五今歲又餘五十四合七十九除六十日外猶餘十九日故云大餘十九也

小餘六百一十四

去歲小餘二百六十六今歲又餘三百四十八合六百一十四分故云小餘六百一十四也

大餘三十六

去歲大餘三十一今歲又餘五日故云大餘三十六也

小餘二十四

去歲小餘十六今歲又餘八故云小餘二十四也昭陽作噩四年閏十三

昭陽辛也爾雅屬癸此屬辛未詳作噩酉也通鑑

作閏逢涖灘閏逢甲也涖灘申也則天漢四年甲申歲也

大餘十四

去歲大餘十九今歲五十四又今歲小餘積分得一合七十四日除六十日外猶餘十四日故云大餘十四也

小餘二十二

去歲小餘六百一十四今歲又餘三百四十八合九百六十二除九百四十分歸上成一曰外猶餘二十二分故云小餘二十二也

大餘四十二

去歲大餘三十六今歲又餘五日又今歲小餘滿三十二分得一日合四十二日故云大餘四十二也

無小餘

去歲小餘二十四今歲又餘八得三十二分滿一日歸上故云無小餘也

橫艾淹茂大始元年十二

橫艾壬也爾雅壬為玄默此未詳淹茂戊也通鑑作旃蒙作噩旃蒙乙也作噩酉也則太始元年乙酉歲也

大餘三十七

去歲大餘十四今歲又餘五十四又通閏小一月
餘二十九合九十七日除六十日外猶餘三十七
日故云大餘三十七也

小餘八百六十九

去歲小餘二十二又通閏一月餘四百九十九今
歲又餘三百四十八合八百六十九故云小餘八
百六十九也

大餘四十七

去歲大餘四十二今歲又餘五日故云大餘四十
七也

小餘八

去歲無小餘自今歲始又餘八故云小餘八也

尚章大淵獻二年閏十三

尚章癸也爾雅上章屬庚此屬癸未詳大淵獻亥
也通鑑作柔兆閹茂柔兆丙也閹茂戊也則太始
二年丙戌歲也

大餘三十二

去歲大餘三十七今歲又餘五十四又今歲小餘
積分得一合九十二日除六十日外猶餘三十二
日故云大餘三十二也

小餘二百七十七

去歲小餘八百六十九今歲又餘三百四十八合

一千二百一十七除九百四十分歸上成一日外
猶餘二百七十七分故云小餘二百七十七也
大餘五十二

去歲大餘四十七今歲又餘五日故云大餘五十
二也

小餘一十六

去歲小餘八今歲又餘八故云小餘一十六也

按史記起焉逢攝提格太初元年至祝犁大荒落
建始四年合一部七十六年紀朔與至大小餘通
閏計之其數皆合今取十年為例餘可類推但以
通鑑長曆較之其名多所不合又史記閏在前年
而通鑑閏皆在次年至史記通閏計大小餘亦皆
在次年姑存於右以俟更攷

古今曆法

黃帝調曆 辛卯元

黃帝迎日推筴使羲和占日常儀占月車區占星
氣建五行察發斂起消息正閏餘述而著焉謂之
調曆

顓帝曆 乙卯元

顓帝命南正重司天北正黎司地建孟春以為元
是為曆宗唐一行日度議引洪範傳曰曆始於顓
帝上元太始闕逢攝提格之歲畢陬之月朔日已



已立春七曜俱在營室五度

虞曆 戊午元

在璿璣玉衡以齊七政

夏曆 丙寅元

殷曆 甲寅元

湯作商曆以十一月甲子合朔冬至為上元

周曆 丁巳元

魯曆 庚子元

晉姜岌因春秋日食攷其晦不知用何曆班固以為春秋因魯曆魯曆不正故置閏失其序命曆序曰孔子治春秋退修殷之故曆則春秋宜用殷

曆今攷之交會又與殷曆不相應又經率多一日傳率少一日

以上七曆謂之古曆若六曆則不數虞曆皆以四分起數十九歲為一章凡七閏計二百三十五月一歲凡三百六十五日四分日之一一月二十九日九百四十分日之四百九十九日自黃帝至周凡二千四百一十四年而曆止七改

秦用顓帝曆

西漢 顓帝曆

初張蒼言顓帝曆比六曆疏濶中最为微近又以高祖十月至霸上故因秦時本十月為歲首而用



顯帝乙卯曆

武帝

太初曆

丁丑元

餘分置於斗分

元封七年上與兒寬等議以七年為元年詔公孫卿壺遂司馬遷議造漢曆乃以前曆上元太初四千六百二十七歲至元封七年復得闕逢攝提格之歲中冬十一月甲子朔旦冬至日月在建星太歲在子已得太初本星度始變四分法以律起曆律容一龠積八十一寸以八十一為日法一月二十九日八十一分日之四十三一歲餘則增四分法六千一百五十六分日之一故積六千一百五十六年則增多四分法之一日亦以十九歲為一章

章

成帝

三統曆

庚戌元 其法因襲太初

劉向總六曆列是非作五紀論子歆作三統曆以為易與春秋天人之道也是故元始有象一也春秋二也三統三也四時四也合而為十成五體以五乘十大衍之數也而道據其一其餘四十九所當用也故著數以象兩兩之得九十八三之得二百九十四四之得一千一百七十六又歸奇象閏餘分十九及據一加之為一千一百九十六兩之得二千三百九十二為月法黃鐘其實一龠故八十一為日法合天地終數得十九為閏法以閏法

乘日法得千五百二十九為統法參統法得四千六百一十七為元法參天九兩地十得四十七為會數五位乘會數得二百三十五為章月故千五百三十九歲為統四千六百一十七歲為一元經歲四千五百六十災歲五十七天施復於子地化自丑畢於辰人生自寅成於申故曆數三統天以甲子夏正月朔地以甲辰商正月朔人以甲申周正月朔孟仲季迭用事為統首

東漢章帝四分曆 庚申元 章法日法與古曆同

元和二年太初失天益遠日月宿度相覺浸多章帝知其錯謬召治曆編訢李梵等綜校其狀詔令

改行四分

靈帝乾象曆 己丑元 始減斗分

光和中穀城門候劉洪始悟四分於天疏濶乃減斗分更以五百八十九為紀法百四十五為斗分仍以十九歲為一章而造乾象曆又制遲疾曆以步月行方於太初四分轉精密矣

宋何承天曰四分於天出三百年而盈一日積世不悟徒云建曆之本必先立元劉歆三統法尤復疏濶方於四分六千餘年又益一日揚雄心惑其說採為太玄班固謂之最密著於漢志李洪曰太初多一日冬至日值斗而云在牽牛疎濶不可復

用唐一行曰三統曆追攷春秋所書三十六食僅得其一故杜預攷古今十曆以驗春秋乃知三統之最踈

乾象曆自黃初後改曆者皆斟酌其法洪術遂為後代推步之表

右漢凡四百年而曆五改謂顯帝曆太初三統四分乾象曆也

魏文帝黃初曆

黃初中韓翊以乾象減斗分太過後當先天造黃初曆以四千八百八十三為紀法千二百五為斗分

明帝景初曆 壬辰元 以上十二曆立元不同必始以甲子

楊偉言韓翊據劉洪之術知貴其術而棄其論至景初元年偉改造景初曆欲以大呂之月為歲首建子之月為曆初遂以建丑之月為正改其年三月為孟夏三年正月復用夏正晉姜岌曰古曆斗分強不可施於今乾象斗分細不可通於古景初雖得其中而日之所在乃差四度合朔虧盈皆不及其次

景初曆法自曹魏涉兩晉至宋元嘉始改凡用二百八十年韓翊楊偉咸遵劉洪之議未及洪之深

妙蓋二曆寫子模母終不過洪之術也

蜀仍漢四分曆

吳用乾象曆

王蕃以劉洪術制儀象及論故吳用乾象曆

西晉武帝泰始曆 即景初曆改名

正曆泰始十年上元甲子朔夜半冬至日月五星

始於星紀為正曆

春秋長曆 杜預作

乾度曆 咸寧中李修王顯依杜預長曆論為術

名乾度曆表上之

東晉元帝渡江後更以乾象五星法代楊偉曆

穆帝通曆

永初八年王朔之造通曆始以甲子為上元

武帝三紀甲子元曆

太元中姜岌造三紀甲子元曆以為治曆之道必

審日月之行然後可以上攷天時下察地紀一失

其本四時變移自羲皇暨漢魏各自制曆以求厥

中攷其疏密惟交會薄蝕可以驗之

晉曆有五曰泰始乾度乾象通曆三紀然終晉

之世止用泰始曆餘曆不果行

宋七曜曆 何承天表言徐廣有此曆不關

武帝永初曆

永初元年改泰始曆為永初曆

文帝元嘉曆

元嘉二十一年何承天造元嘉新曆刻漏以為月盈則食月食之衝知日所在又以中星驗之知堯時冬至日在須女十度今在斗十七度又測景以校二至差三日有餘則今之冬至日應在斗十三四度於是更立新法冬至徙上三日五時日之所在移四度又月有遲疾前曆合朔月食不在朔望今皆以盈縮定其小餘以正朔望之日
元始曆 元嘉十四年河西王牧犍遣使獻敦煌趙政所造甲寅元曆又名元始曆

齊用元嘉曆

梁武帝初興因齊舊用元嘉曆

元嘉曆用於宋涉齊至梁凡六十五年

大明曆 又名甲子元曆 甲子上元 始破章法

天監中用祖冲之甲子元曆始以三百九十一歲之中置為百四十四閏積四千八百三十六月雖斗分章法各有不同併日法度法兩者並立則猶無異於古日法者約合朔之法度法者約歲周之法

大同曆 大同十年詔太史虞氏更造大同新曆以甲子為元未及施用而遭侯景之亂

陳用大明曆 大明曆用於梁訖陳凡八十年
南朝五曆元始大同二曆不用永初又因晉舊四
朝所用惟元嘉大明二曆而已

北魏 初魏入中原得景初曆世祖克沮渠氏得趙
政元始曆高宗興安二年始行之

明帝正光曆 壬子元

正光中崔光取張龍祥等九家所上曆候驗得失
合為一曆以壬子為元應魏水德命曰正光曆

靈憲曆 信都芳用祖常之法私撰靈憲曆書未
成月大小法莫攷

五寅元曆 太武時崔浩謂自秦漢以來妄造曆

術者皆不得天道之正宜改曆術以從天道曰五
寅元曆奏請宣示中書坐誅不果用終魏世惟用

元始正光二曆

東魏興光曆 甲子元 興和元年以正光曆浸差
命李業興更加修正以甲子為元號曰興光曆

西魏用興光曆

北齊文宣帝天保曆 天保元年命宋景業叶圖識

造天保曆

甲寅元曆 董峻鄭元偉立議非天保曆之妄於
武平七年同上甲寅元曆

後周明帝周曆

武成元年始造周曆於是胡克遜庾季才及諸日者采祖暉舊議通簡南北之術然周齊並時而曆差一日及武帝時而天和作矣

天和曆 甄鸞所上

宣帝景德元曆

大象年間太史馬顯上景德元曆即行之

隋文帝己巳元曆

初隋高祖輔周欲以符命曜天下道士張賓知上意乃自言星曆有代謝之證更造新曆用何承天法微加增損開皇四年行之

張胄元曆 己巳元曆既行劉孝孫劉焯並稱其

失所駁六條十七年張胄元論日影長短羣臣咸以為密乃行胄元所造曆

皇極曆 劉焯增修張胄元曆名曰皇極曆又名

甲子元曆

北朝元魏曆曰五寅元元始正光靈憲東魏高齊曆曰興光天保甲寅元後周隋氏曆曰天和景德己巳元皇極言曆者不一行之數十年輒復差繆故南朝則以何承天為宗北朝則依趙旼祖沖之為據

唐高祖戊寅元曆

傅仁均作以高祖戊寅年受禪遂以戊寅為元用



於武德二年閱明年而月蝕比不驗明年詔祖孝孫等攷定乃略去其尤踈濶者

高宗麟德甲子元曆 始併日法度法而立總法

李淳風以戊寅元曆推步既踈乃增損劉焯皇極曆作麟德甲子元曆以古曆有章蔀有元紀有日分度分參差不齊始併日法度法為一而立總法總法一千三百四十歲有三百六十五日一千三百四十分日之三百三十八一月二十九日一千三百四十分日之七百十一當時以為密

經緯曆 太史令瞿曇羅所上與麟德曆參行

武后光宅曆

瞿曇羅作

中宗乙巳元曆

南宮說作中宗以乙巳年反正遂以乙巳為元

玄宗開元大衍曆 以三千四十分為日法

開元九年麟德曆書日蝕比不效詔一行作新曆推大衍數立術以應之較經史所書氣朔日名宿度可考者皆合以一六為爻位之統五十為大衍之母合二始以位剛柔所以明天一地二之數合二中以通律曆所以正天五地六之數合二終以紀閏餘所以窮天九地十之數以生乘成於六百而得天中之積以成乘生又於六百而得地中之

積自一六至五六一七至五七一八至五八一九至五九一十至五十生成相乘各有六百於是而得千二百之筭此大衍起數皆出於易其詳本於天地之二中始於冬至之中氣以晦朔定日月之會以日度正周天之數以卦氣定七十二候以中星正二十四氣用以較古今之薄蝕五星之變差而開元曆課皆第一自太初至麟德曆有二十三家與天雖近而未密至一行密矣其倚數立法固無以易後世雖有改作皆依倣而已

○西域九執曆

開元二十一年陳玄景南宮說奏大衍寫九執曆其術未盡詔侍御史李麟等校靈臺候簿大衍十得七八九執才一二焉

肅宗至德曆

山人韓穎言大衍或誤穎乃增損其術更名曰至德曆

代宗寶應五紀曆

代宗以至德曆不與天合詔司天郭獻之等復用麟德元紀更立歲差增損遲疾交會及五星差數以寫大衍舊術上元七曜起赤道虛四度與大衍小異者九事而已

德宗建中元曆

德宗時五紀曆氣朔加時稍後天推測星度與大衍差率頗異司天徐承嗣等雜麟德大衍之旨治新曆上元七曜起赤道虛四度其氣朔發斂日躔月離晷漏交會悉如五紀法

憲宗元和觀象曆

元和二年司天徐昂所上然無章部之數至於發斂啓閉之候循用舊法測驗不合

穆宗長慶宣明曆

穆宗即位以為累世纘緒必更曆紀乃詔日官改造曆術名曰宣明上元七曜起赤道虛九度其氣朔發斂日躔月離皆因大衍晷漏交會稍增損之

更立新度以步五星

昭宗景福崇玄曆

時宣明施行已久數亦漸差邊岡改治新曆岡用算巧能馳騁反復於乘除間雖籌策便易而冥於本原

唐終始二百九十餘年而曆九改謂戊寅麟德大衍至德五紀正元觀象宣明崇玄也

五代初用唐崇玄曆

唐建中符天曆不立上元以唐顯慶五年庚申起術者曹士薦始變古法以顯慶五年為上元雨水為氣首號符天曆世謂之小曆祇行於民間

晉調元曆

晉高祖時馬重績更造新曆以符天曆為法不復推古上元甲子冬至七曜之會而起唐天寶十四載乙未為上元用正月雨水為氣首行之五年輒差而復崇玄曆

周明玄曆

廣瀨中博士王處訥私撰明玄曆於家萬分曆 民間所用

世宗顯德欽天曆

王朴通於曆數造欽天曆包萬象以為法齊七政以立元測圭箭以候氣審朮胸以定朔明九道以步月按遲疾以推星攷黃道之邪正辨天勢之升降而交蝕詳焉乃以一篇步日一篇步月一篇步星以卦氣滅沒為下篇世宗嘉之詔以明年正月朔旦為始自前諸曆並廢初欽天曆成王處訥曰此曆可且行久則差矣既而果然宋興乃命處訥正之

蜀永昌曆 正象曆

南唐齊政曆

宋太祖建隆應天曆

建隆二年以欽天曆時刻差謬命有司重加研覈四年王處訥上新曆號應天曆

太宗乾元曆

太平興國中以應天曆置閏有差詔吳昭素等造新曆頗為精密其後朔望有差

真宗儀天曆

咸平四年王熙元獻新曆更名儀天趙昭逸請覆之而不從後二歲曆果差昭逸言熒惑度數稍謬復推驗之果如其說

仁宗崇天曆

天聖中司天監上新曆賜名崇天

英宗明天曆

司天言崇天曆五星之行及諸氣節有差又以日蝕差詔周琮改造新曆以范鎮詳定號明天曆

神宗奉天曆

熙寧中月食東方與曆不叶詔曆官雜候詔衛朴改造視明天曆朔減二刻曆成沈括上之號奉天曆

哲宗觀天曆

初以奉天日食不當詔集曆家攷驗有司言奉天有後天之差詔改造曆元祐六年曆成詔以觀天為名

徽宗占天曆

崇寧三年命姚虞輔造占天曆

紀元曆 蔡京令虞輔更造曆用帝受命之年即位之日元用庚辰日起已卯曆成而名以紀元臨川吳氏曰紀元曆一日萬分至今承用雖其分愈細然其數整齊難與天合西山蔡氏用邵子元會運世歲月日辰之例嘗即其法推筭與古差殊乃知其說甚美其術則踈猶欲因之再為更定以追古合天而未能也

高宗統元曆

紀元立朔既差定臘亦舛日食不驗建炎三年改造統元曆元用甲子日起甲子從古曆法起朔旦甲子夜半冬至之法

孝宗乾道曆

以統元曆日食有差改造乾道曆
淳熙曆 淳熙中又改此曆

光宗會元曆

紹熙元年曆成去年趙渙言淳熙曆今歲冬至後天一辰詔改造新曆劉孝榮與吳澤荆大聲同造詔以會元為名

寧宗統天曆

慶元五年曆成初會元曆既成布衣王孝禮言劉孝榮未嘗以銅表圭面測景故冬至後天去年九月朔太史言日蝕在夜而草澤言日蝕在晝驗視如草澤言乃改造曆

開禧曆

理宗會天曆

淳祐十二年春新曆成賜名會天

宋三百餘年而曆十八改文公曰今之造曆者無定法只是趕趁天之行度以求合或過則損不及則益所以多差古曆書必有一定之法而今亡矣三代以下造曆者愈精愈密而愈多差由不得古人一定之法也天運無常日月星辰或過不及自是不齊使能以我法之有定而律彼之無定自無差矣

本朝授時曆

臨川吳氏書纂言曰今授時曆不立差法但日夜占候以求合於天然則正與古曆簡易未立差法但隨時占候修改以與天合者同意

至元十七年太史郭守敬奏欽惟

聖朝統一六合肇造區夏專命臣等改治新曆臣等用創造簡儀高表憑其測到實數所考正者凡七事一曰冬至自丙子年立冬後依每日測到晷景逐日取對冬至前後日差同者為準得丁丑年冬至在戊戌日夜半後八刻半又定丁丑夏至在庚子日夜半後七十刻又定戊寅冬至在癸卯日夜半後三十三刻己卯冬至在戊申日夜半後五十

七刻半庚辰冬至在癸丑日夜半後八十一刻半
 各減大明曆十八刻遠近相符前後應準二曰歲
 餘自劉宋大明曆以來凡測景驗氣得冬至時刻
 真數者有六用以相距各得其時合用歲餘今考
 驗四年相符不差仍自宋大明壬寅年距至今日
 八百一十年每歲合得三百六十五日二十四刻
 二十五分其二十五分爲今曆歲餘合用之數三
 曰日躔用至元丁丑四月癸酉望月食既推求日
 躔得冬至日躔赤道箕宿十度黃道箕九度有奇
 仍憑每日測到太陽躔度或憑星測月或憑月測
 日或徑憑星度測日立術推算起自丁丑正月至

已卯十二月凡三年共得一百三十四事皆躔於
 箕與月食相符四曰月離自丁丑以來至今憑每
 日測到逐時太陰行度推算變從黃道求入轉極
 遲極疾并平行處前後凡十三轉計五十一事內
 除去不真的外有三十事得大明曆入轉後天又
 因考驗交食加大明曆三十刻與天道合五曰入
 交自丁丑五月以來憑每日測到太陰去極度數
 比擬黃道去極度得月道交於黃道共得八事仍
 依日食法度推求皆有食分得入交時刻與大明
 曆所差不多六曰二十八宿距度自漢太初曆以
 來距度不同互有損益大明曆則於度可餘分附

以太半少皆私意牽就未嘗實測其數今新儀皆細刻周天度分每度為三十六分以距線代管窺宿度餘分並依實測不以私意牽就七曰日出入晝夜刻大明曆日出入晝夜刻皆據汴京為準其刻數與大都不同今更以本方北極出地高下黃道出入內外度立術推求每日日出入晝夜刻得夏至極長日出寅正二刻日入戌初二刻晝六十二刻夜三十八刻冬至極短日出辰初二刻日入申正二刻晝三十八刻夜六十二刻永為定式所創法者凡五事一曰太陽盈縮用四正定氣立為升降限依立招差求得每日行分初末極差積度

比古為密二曰月行遲疾古曆皆用二十八限今以萬分日之八百二十分為一限凡析為三百三十六限依堦疊招差求得轉分進退其遲疾度數逐時不同蓋前所未有三曰黃赤道差舊法以一百一度相減相乘今依算術勾股弧矢方圓斜直所容求到度率積差差率與天道實為脗合四曰黃赤道內外度據累年實測內外極度二十三度九十分以圓容方直矢接勾股為法求每日去極與所測相符五曰白道交周舊法黃道變推白道以斜求斜今用立渾比量得月與赤道正交距春秋二正黃赤道正交一十四度六十六分擬以為

法推逐月每交二十八宿度分於理為盡

尚書通考卷第二

後學 成德 校訂

