

康

藏

公用圖書
愛惜使用



國立中央圖書館
藏書



中央圖書館
藏書

藏 · 康

著 駒 家 劉

行 發 社 刊 月 亞 細 亞 新

實事求是

家駒同志

蔡元培題

固我邊疆

家駒同志

戴愧生題

家駒同志 書

如此

張

家駒同志

保我疆土

丁惟汾



讀萬卷書行萬
里路往西藏去者
當先讀此書

邵力子敬題

為根本救國計經
畧邊疆而外尤應
並重健身強種自
衛生存

張之江

合漢滿蒙回藏
五族成一大中華

民族

家駒同志

吳鐵城
哲學會
會場

序

序

中國邊疆未闢之地，大于內省，然滿清僅有藩屬之名，民國未遑開邊之舉。不特貨棄于地，無人開發；更至視同化外，無人注意。一切情形，政府鮮知，國人莫問。接壤強鄰，自然垂涎豔羨，始而爲學術的調查，繼則爲政治的侵略。如日之于東北，俄之于西北，英之于西南，其調查研究之圖藉，汗牛充棟，而侵略之野心與攫得之利權，隨日俱增。馴至蒙藏獨立，東北淪亡，邊疆日蹙千里，無非我政府國民不注意不開發之結果也。

鶴天子十年前，在北平曾結合同志，組織西北協會，努力于西北之研究開發。數年前抵京，覺吾國邊疆，同有待于國人之研究與開發，又隨各同人後，組織新亞細亞學會，以研究邊疆問題爲主要目的。聯絡邊疆先覺人士，共同努力。劉家駒先生爲西康先進，熟悉藏情，尤爲不易得之會友也。去歲康藏問題發生，國人始注意于西陲之研究，然關於此類之

著作甚少。適劉先生以所著康藏之稿見示，詳讀一過，覺內容豐富而確實，非生長其地，親歷其境者，不能寫出，誠爲研究康藏唯一之材料。

康藏問題，與其他邊疆問題，有類似者。即已往之失敗，同由于不研究不開發，滿清時代，惟知羈縻，所派駐之官吏軍人，除斂錢誣報，壓迫邊民外，無一設施，徒留民族惡感，驅使接近外人民國以來，國內多事，敷衍拖延，于是成今日之狀態。今後除國人注意研究，並在可能範圍內，積極開發外，政府對於康藏應速定一種方針及解決辦法。管見所及，略有數點：

(一) 對於班禪達賴，應使其彼此調和，雙方諒解，因班禪固專心向漢，達賴亦非甘心親英，毋專助班禪以堅達賴親英之念，亦毋應付達賴，致失班禪內向之心。安定兩人權限，融和兩人情感，使共同擔負藏事。

(二) 對於中英交涉，應確定限度。在某限度內，可以讓步，作迅速切實之談判。在某限度外，萬難承認，亦作堅決明白之表示，務使紛糾早日解決。

(三)對於西康建省，應速實行。西藏應特定自治制度，在某限度內，不加干涉，使其自行發展。某某主權，應歸中央，積極行使。

(四)對於康藏民衆之喚起與組織，定爲首要，應多派康藏先進同志，熱心份子，到康藏實地工作。至軍事準備，亦不可少，惟爲次要耳。

劉先生在西康曾參與西康國民協進會，在京又服務蒙藏委員會，對於政府之治邊，與康藏民衆之內向，均有相當之貢獻與努力，固不僅以文字供國人之研究。康藏糾紛待解之日，此書實有重要之價值。屢囑天一言爲序，謹貢數語，並略抒鄙見，以求正于劉先生及各位讀者。

中華民國二十一年十月十日馬鶴天序于南京新亞細亞學會



內 容

題辭——蔡元培 張治中 戴愧生 丁維汾 邵力子 張之江 吳鐵城

序——馬鶴天

小引……………(一五)

第一章 境域地勢及氣候……………(一六)

第一節 境域……………(一九)

第二節 地勢……………(一九)

第三節 山脈……………(二〇)

第四節 河流……………(二〇)

第五節 氣候……………(二一)

第二章 民族性與技能……………(二二)

第一節 民族……………(二二)

第二節 習性……………(二一四)

(1) 株守 (2) 守財 (3) 貪小 (4) 偷惰

第三節 技能……………(二一五)

(1) 槍法 (2) 繪事 (3) 塑像

第三章 文化……………(二二七)

第一節 文字源流……………(二二七)

(1) 藏文字母 (2) 前音五 (3) 後音十 (4) 音符四 (5) 上加字及下加字 (6) 數碼

第二節 言語……………(二二九)

第三節 教育……………(二三〇)

第四章 宗教……………(二三二)

第一節 宗教之起源……………(二三三)

第二節 喇嘛寺……………(三三六)

第三節 喇嘛與覺魔……………(三七)

第四節 佛教之儀式……………(三九)

- (1) 轉生
- (2) 打卦
- (3) 降神
- (4) 摩頂
- (5) 磕長頭

第五節 宗教上之佛具……………(四一)

- (1) 唵珠
- (2) 鈴杵
- (3) 酥油燈
- (4) 淨水碗
- (5) 護身符
- (6) 松軻

第六節 六字真言……………(四四)

第七節 嘛呢堆……………(四五)

第五章 生活……………(四七)

第一節 概況……………(四七)

第二節 飲食……………(四八)

- (1) 菜蔬
- (2) 糌粑
- (3) 酥油茶
- (4) 生肉
- (5) 青稞酒
- (6) 飲水
- (7) 魚

- (8) 燃料
- (9) 鼻烟

第三節 服飾……………(五三)

- (1) 女服
- (2) 喇嘛服
- (3) 禮服

第四節 住所……………(五六)

- (1) 居室內容
- (2) 臥具
- (3) 牛毛帳棚

第五節 疾病……………(五九)

- (1) 診脈查便
- (2) 唸經禳災
- (3) 薰烟治病
- (4) 酥油治病
- (5) 釀小孩病
- (6) 醫院

第六節 衛生……………(六三)

第七節 娛樂……………(六五)

- (1) 歌曲
- (2) 跳神
- (3) 藏劇
- (4) 朝山
- (5) 平伙

第六章 風俗……………(七〇)

第一節 禮儀……………(七〇)

- (1) 見喇嘛禮
- (2) 迎送禮節
- (3) 哈噠

第二節 婚姻……………(七一)

(1) 弟兄同室 (2) 漢藏通婚

第三節 生育……………(七三)

(1) 產婦 (2) 孩童

第四節 喪葬……………(七四)

(1) 喪禮 (2) 水葬 (3) 天葬 (4) 地葬 (5) 火葬

第七章 實業……………(七七)

第一節 耕種……………(七七)

第二節 畜牧……………(七八)

第三節 工業……………(七九)

第四節 商業……………(八〇)

第八章 物產……………(八二)

第一節 動物……………(八三)

第二節 植物……………(八五)

第三節 礦物……………(八六)

第九章 交通……………(九〇)

第一節 大路小路……………(九〇)

第二節 郵政電報……………(九二)

第三節 索橋……………(九三)

第四節 皮船……………(九三)

第十章 行政一斑……………(九五)

第一節 政制……………(九五)

第二節 賦稅……………(九七)

(1) 糧稅 (2) 牲畜稅 (3) 鹽稅 (4) 屠稅 (5) 馱捐

第三節 差徭……………(九九)

第四節 度量衡……………(九九)

第五節 幣制……………(一〇〇)

(1) 章噶 (2) 藏圓 (3) 鋼板

第六節 法律……………(一〇二)

第七節 軍事……………(一〇四)

贅言……………(一〇七)

小引

康藏在我國西陲，幅員遼闊，物產豐富，惟地據高原，氣候嚴寒，山川險阻，交通不便。國內人士，皆目爲甌脫，置不注意。野心英俄，乃得乘隙侵略。而康藏人士，仍抱閉關主義，不惟不思救濟，反自甘閉塞，老死不相往來。國內關於康藏著述，又如鳳毛麟角。雖有一二探險家親臨其地，或因語言不通，或因調查不確，以訛傳訛，勢所難免。著者世居西康，對於康藏情況，稍知梗概。茲將最近實際考察所得，擇要編成是書。惟行文簡陋，知無當于大雅；願自信此書能以康藏之真實情況，供獻于留心邊事者之參攷。冒昧發表，亦拋針引玉計耳。



後藏札什倫布寺(班禪住錫之所)

第一章 境域地勢及氣候

第一節 境域

西藏古為三危地，隋號禿髮，唐宋曰吐番，元曰

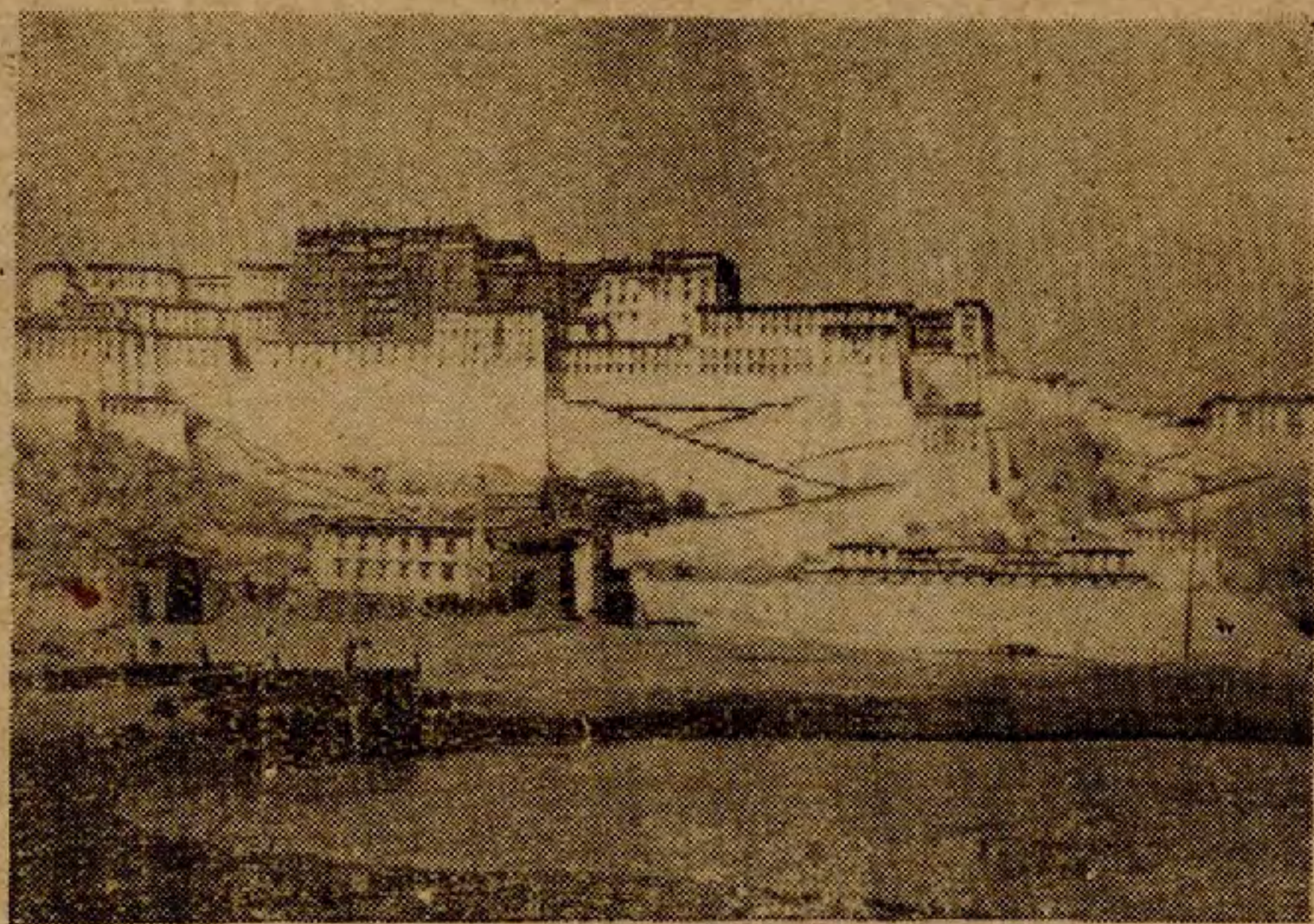
西番，明曰烏斯藏，清曰西藏，土人自稱曰「伯友」。

其位置在我國西部，北接新疆，南連印度、尼泊爾、布

丹等國，東南與青海、川滇諸省接壤，西北與印度、克

什密爾為鄰。全境內分三大區域，即康藏衛是也。康

即今之西康省，以巴安為省會；人口約三百餘萬；民



(所之錫住賴達)寺拉達布藏前

國元年改爲川邊特別區域，分設三十三縣；東與四川清溪界，南與雲南阿敦及印度阿薩密、緬甸界，西至丹達山與前藏界，北與青海界。藏卽今之後藏，有十七宗，以扎什倫布爲首府，人口約二百萬餘，東至檳巴納，與前藏界，西與英領阿里界，南與尼泊爾界，北與新疆界。衛係藏文譯音，卽中之謂也。因介於康藏間，故名，卽今之前藏。境內分三十一城，人口約二百餘萬，以拉薩爲首府，東至丹達山，交西康界，南與哲孟雄、布丹界，西至檳巴納山，與後藏界。北界青海。民國六年秋，駐防類烏齊之藏兵，因越界割草，被西康邊軍捕

獲，藏方具文交涉，要求釋歸，邊軍統領彭日昇不允，並將該犯處死，以首級送還藏營；於是達賴忿怒，大舉進攻，漢軍着着失敗；西康各縣，亦起響應。藏兵乘勝東犯，勢如破竹，川康爲之震動。川邊鎮守使陳遐齡爲苟安計，依英國領事台克滿之調停，立漢藏停戰條約十三條於昌都。自此以後，西藏東據西康南墩之甯靜山，南以喜馬拉亞山爲界，西以克什密爾爲界，北以新疆爲界，東北與甘肅、青海界，東南與雲南阿敦界，並佔去西康十七縣及後藏全部，達賴設藏政府以統之。西康雖經國民政府改爲行省，但在康藏問題尙未解決以前，實際僅有十四縣。近蒙藏委員會及川康邊防總指揮劉文輝等建議，將四川之甯遠七縣與雲南阿敦、維西四縣劃歸西康省矣。

後藏極西尙有阿里一部，土名拉達，面積約十二萬方里。其地多以牧畜爲生，舊屬西藏版圖，繼因土酋時有械鬥，光緒十六年，清庭苦於應付，且以其荒遠遐陬，教化不及，舉其地贈諸英國矣！



第二節 地勢

康藏地據帕米爾高原，東南掣滇蜀，西北

扼新青，在國中大有高屋建瓴之勢。境內為崑

崙喜馬拉亞兩大山脈橫斷，山巔積雪，四時不

化；且瘴氣甚多，故異邦人稱康藏為「卡娃金

」（華言雪國）。西南毘連英印度及尼泊爾、布

丹等國，為我重要之國防。全境地勢東西長而

南北狹，西北高而東南低。自康定出關而西，山

嶽重疊，絕少平原。所有縣鎮，多依天然山川之

形勢，分為部落，不相往來。故數千年無大進步

者，皆地勢使然也。

巴安拿卡跟駝景

第三節 山脈

境內山嶽重疊，西南半壁，有喜馬拉亞山環抱（藏名岡經竹暗）其脈起於帕米爾高原，斜趨東南至雅魯藏布江之曲部而盡。其最高處曰額非爾士峯（藏名覺寃貢噶），高出海面二萬九千餘尺。山北爲西藏，山南尼泊爾、布丹、哲孟雄、印度在焉。近年英俄人士測量此山者絡繹于途；惟每登至山腰，因空氣稀薄，不能前進，屢遭失敗，而全豹則至今尙未窺悉。其他如岡底斯山、色隆拉雪山等，皆係喜馬拉亞支脈。全長約四千餘里。東北有崑崙脈之唐古喇山隔斷新青，並貫穿前後藏，以接於橫斷山脈。其他如伯舒拉嶺、崗噶納山、他念他翁山、甯靜山、沙魯里當金咨冉雪山等，皆崑崙支脈，綿亙於境內，迤邐不絕。

第四節 河流

河流以印度河、雅魯藏布江、怒江（卽潞江）

瀾滄江、金沙江、鴉龍江等爲最著。印度

河發源於岡底斯山，西北流入印度克什密爾。雅魯藏布江亦發源於岡底斯山，循喜馬拉亞北麓，經扎什倫布哈噶爾、公布什噶、底穆宗等城，至西藏之太昭，折而南流入印度之阿薩密。怒江又名哈喇烏蘇河，源出拉薩北之布喀池。其水東北流四百五十餘里至索克宗，又南流百餘里入西康境，經碩督科麥察隅而入雲南界。瀾滄江發源於青海（藏名達曲），南流經西康之昌都、察雅、鹽井入雲南界。金沙江（即揚子江）發源於巴顏哈喇山（藏名值曲），南流經西康之鄧柯、白玉、同普、三岩、巴塘、德榮等縣，入雲南，轉四川、湖北、安徽、江蘇等省入於黃海。鴉龍江發源於巴顏哈喇山南麓，經西康之石渠、甘孜、贍對、雅江（即河口），入四川鹽源界。

第五節 氣候

21 康藏地居溫帶，爲世界第一高原，拔海面平均在一萬三千五百尺。而氣候則嚴寒，積雪不化。每至冬令，湖河均成堅冰，郊野往往凍斃人畜。空氣乾燥，雨水稀少，山坡平原，半屬

荒涼室中衣物鐵器，久置不易霉鏽，肉類亦多不腐。惟在低窪之拉薩、咨當（山南）曲許（曲水）鹽井、巴塘、鄉城、察隅等地寒煖適宜，雨量充足，植物繁盛。其他後藏各宗及西康之石渠、理化、白玉、武城、德格則寒冷異常，柴薪極少。居民取煖作食，多靠燃燒牛糞餅。俗諺有云：

『藏人穿件羊皮襖，一年四季不下身。』可見氣候之一斑。



游牧之人士

第二章 民族性與技能

第一節 民族

康藏民族之來源，因古代無紀載文字，近又乏放古專家，史蹟渺茫，無從研證。

藏中神話：謂人類原始，父係猿猴，母係巖精，其後子孫蕃衍，由西漸東，遍延全藏，以至雲南、貴州、四川、青海、廣東、福建、江西、浙江、湖南等省，在西北者曰藏，在東南者曰苗（土語稱爲羌）。

其後舜竄三苗於三危，故苗族逐漸與藏族同化。語雖不足徵信，但現在藏中深山斷巖，往往發現苗族遺址，如石棺石器，及古代營寨城壘等，足徵藏苗混合。其人身幹矮曲，肩胸廣

闊，手足粗大，膚色黃褐，顴骨高聳，眼色黑暗，額寬口大，尤多麻面；且肌膚生皺甚早；性不畏寒暑，雖烈日大雪，亦動作自若。

第二節 習性

康

人民素性慍悍，好勇善戰；其後受佛教之感化，迷信報應之說，相沿日久，故民族天性一變而為純良。天性慈善，誠實不欺，恪守紀律，不尚華美。惟言行粗率，思想幼稚，素抱閉關主義，依戀故土，不喜遠遊；又無定志，每易盲從。男女崇拜佛教，家家供奉神像，朝夕默禱。惟西康與衛藏稍異：康人性多狡橫，飲食用物，摹仿漢人。而康定、瀘定、雅江、道孚、巴安、理化等縣，在百年前即有漢族僑居，互通婚姻，言語風俗，均為藏族所同化。清末趙爾豐在各地開辦學校後，人民智識稍增，一般青年子弟，對於迷信之心，亦漸減少。至康藏人民之特殊習性有下列數種：

(1) 株守 人民重家居，不喜遠離鄉井；每有人出門，親族多賤視之；是以白髮老翁，

一生未離故土者，比比皆是。偶見衣服言語稍異之人，則互相驚愕，竟有閉門不納者。

(2) 守財 無論貧富，生活多儉樸，不尚奢華，惡衣惡食，自樂其樂。所有金銀珠寶，藏諸箱底，或製爲首飾、告鳥等（每套有值二萬元者）多餘之資，亦不用於經商及其他事業。所有服飾，除在會期及喜慶日外，不常御服。故一衣一物，竟能相傳至四五代者。然遇陰經求福，即虛靡巨資，亦恆不惜。

(3) 貪小 人民素性貪小，凡與之交易，必貪索無厭。與之往來酬酢，必重饋贈。故旅客欲借宿、託事、交易、婚姻，必先厚貺贄禮。惟一旦相熟，則永守信義，矢志靡他。

(4) 儉惰 日常工作如耕耘、採薪、取奶、製油、負重、修築、紡織、交易、應差、治家、祈禱、撫育及一切應酬，多係婦女爲之，其勞動倍於男子。而男性恆習於儉惰，稍勤者不過補助婦女能力之所不及而已。

第三節 技能

康藏雖稱爲「他考經」（譯義爲無智國），但亦有特具之技術，爲近世文明國家所

贊羨者，茲略舉數端如下：

（1）槍法 民性多英武，髫童時卽喜槍箭，故居民莫不備置土槍一二枝，以資狩獵及防禦盜匪或備盛會賽靶之需。近年來更有變賣產業，購置快槍，朝夕試練者。故槍法頗精，能將銅幣置于百步之外，發槍命中，且能射中飛鳥奔獸。游歷之西人見之，嘆爲絕技。

（2）繪事 繪畫一術，習者雖甚尠，但多妙手。不論懸岩危壁，土墻綢布，以及貝葉之上，畫師均能造最工之佛像與佛境，用色之佳，久藏不變，神態栩栩如生，得未曾有！西人重價購置，如獲拱璧。

（3）塑像 西藏文化雖稱落伍，惟於塑像一宗，在千餘年前已有特具之技術。雕刻鑄鏤之法，亦實有匠心獨造之處。一佛身也，雖高至數十丈，或小若桃核，鑄刻之精，纖毫畢現；凶惡猙獰之狀，喜笑慈善之態，靡不逼真！惟僅能專塑佛像，倘能擴大範圍，精勤研究，則此種藝術品當有其不朽之價值也。

第二章 文化

第一節 文字源流

藏文之起源，本於民國紀元前一千二百餘年，唐古忒王松爭杠布，見其國無文字，以教民，特命其臣通密桑布扎往印度學習文字。桑布札奉命至印，訪得博士列敬，厚贄金帛，受業於其門。數年後即仿印度之字，而變造藏文字母三十，及拼音綴句之法，至今通行全藏。較之梵文則藏文簡而易學，故流行亦廣於梵文。

(1) 藏文字母 康藏通行之文字名曰藏文。書法有楷、行、草三體，由左而右。其字共

有聲母三十，內又分前音後音。茲錄其楷書字母如後：

ㄱ ㅋ ㆁ ㄷ ㅌ ㄴ
 ㄷ ㅌ ㄴ ㄷ ㅌ ㄴ
 ㄷ ㅌ ㄴ ㄷ ㅌ ㄴ
 ㄷ ㅌ ㄴ ㄷ ㅌ ㄴ

(2) 前音五 字母中之

ㄱ ㅋ ㆁ ㄷ ㅌ ㄴ

五字，除聲母外，又為前音，恒用於

主音字之前以拚之，如：

ㄱ ㄴ ㄷ ㄴ ㄷ ㄴ

(3) 後音十 字母中之

ㄱ ㅋ ㆁ ㄷ ㅌ ㄴ

十字為後音，恒置

於主音字之後以拚之，如：

ㄱ ㅋ ㆁ ㄷ ㅌ ㄴ

(4) 音符四 外有音符四種，即

ㄱ ㅋ ㆁ ㄷ ㅌ ㄴ

三符必加於

字母之上，惟 ㄱ ㅋ ㆁ ㄷ ㅌ ㄴ 加於字母之下。三十聲母，各加以四音符，互相拚之，則成多數之文字。

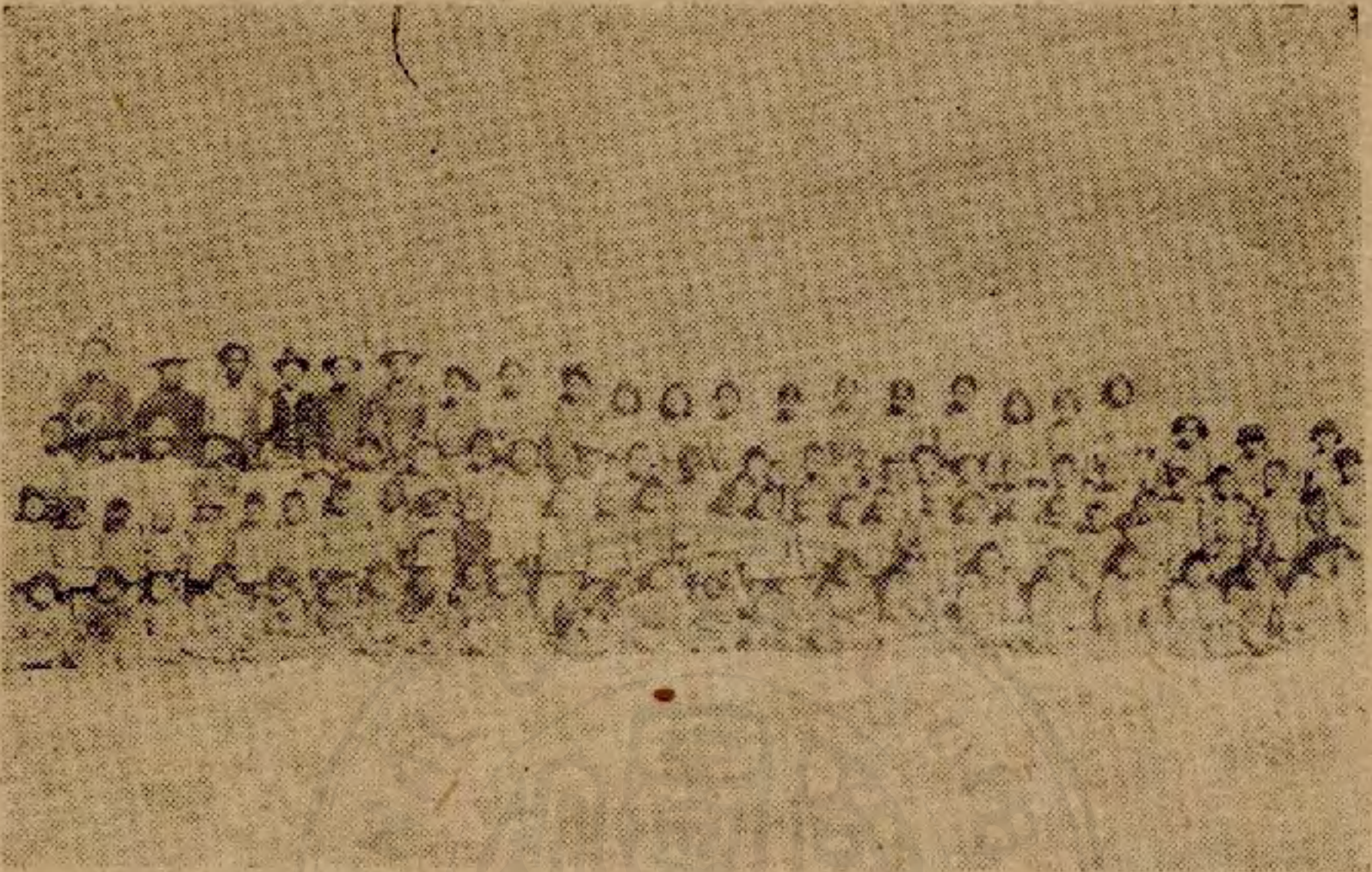
舉例如下：

ㄱ ㅋ ㆁ ㄷ ㅌ ㄴ ㄱ ㅋ ㆁ ㄷ ㅌ ㄴ

藏兩地，在讀音上卽有歧異，故拚出之語句亦多不同。至於綴句文法，與漢文恰成反比例。每句名詞在前，動詞在後，如吃茶在藏文卽曰茶吃，騎馬則曰馬騎，買一匹布則曰布一匹，買（餘類推）並分過去、現在、未來命令四種，及八大詞類。故藏文雖曰易學，而文法頗難精通。近年英美法日僑居西康者，多研究藏文藏語。所出書籍，現亦不尠。

第三節 教育

康藏因風氣閉塞，除少數高僧貴族紳士精于佛經外，其他平民什九未受教育。不獨不識漢文，且藏文字母亦多不知。常識尤缺乏。居民多不知地屬何省，有何長官。至國事安危，外交國恥，更無論矣！學校除拉薩之布達拉，後藏之札什倫布，有官立藏文大學，「紫老札」一所（專爲教育貴族子弟而設）外，其餘各縣無一定之學校，不過有一二慈善家創辦私塾。每處學生僅十餘人，男女合班，其中小喇嘛居多。早晚教授藏文習字二科，重背誦而忽講解。無一定之課程時間。學費由各生在年節中酌送禮物而已。惟村民敬教師如官吏。前清



西康華西學校全體

趙爾豐開辦關外學務局于巴塘，西康各縣酌設官話及高初男女學校百六十所，施行強迫教育。民國以還，或困于兵燹，或苦于無貲，現存者不過十餘校而已。查趙初設學校，招收學齡兒童之時，人民即以讀書爲最苦之差徭，凡中人家，多將子女匿諸鄉野，轉雇貧民兒女，頂名入校，供給衣食費用。其後學務總辦吳嘉謨，特在各縣設立勸學所，向民間切實開導，宣傳讀書之事，並非差徭，又就地編印官話教本，學生衣食用具，概由總局負擔。四五年後始見成效。惜政府不能繼續辦理，中途停頓，而英法美之教會乘機侵入，在各縣創辦學校，不下二十

餘所。經費充足，管理認真，大有後來居上之勢。惟衛藏嚴禁外人入境，尚無教會學校。近年教育部通令各省學校，優待蒙藏學生，並在康定、南京、北平創辦蒙藏學校，來學者亦漸多，將來當可接踵而至。英帝國雖無人在藏境創辦何種事業，但隨時設法招收西藏青年，留學倫敦，（多貴族子弟）特別優遇，盡量麻醉，使藏人無形中潛移默化，俾堅其親英之志。長此以往，後患不堪設想！

第四章 宗教

第一節 宗教之起源

民國紀元前二千八百餘年，釋迦牟尼佛生於開化最早之印度，身雖爲賽臧王（淨飯）之太子，而目擊塵世間不外生老病死苦，故立志超度凡塵，入山修行，大有所悟，遂四出說法，是爲佛教之始。坊中書籍，多稱其教爲喇嘛教者，誤也。因喇嘛之義，係無上二字。藏俗以名攷試合格後之佛徒，如內地和尚然。若以佛教名之曰和尚教，豈非大謬！其後該教遍行印度各地。佛爲適應衆生覺性之深淺，分講大小二乘，無我無相，一切皆空，捨身救世，虔修來生爲唯一教義。民元前二千五百餘年，西藏始有人類遷居其間，茹毛飲血，與猿猴

同伍。其時有印度（夏噶）王太子，因犯罪充入藏地，沿高嶺而下，田中農民見其眉宇英偉，以爲神自天降，卽紮木輿，肩回國中，擁爲第一世藏王，名曰仰恥簪布（意卽肩輿上之霸者）。



班 禪 喇 嘛

王卽宣揚釋迦牟尼之人生觀，是爲佛教入藏之始。未幾又遣使至印度，迎接佛學專家班直達多人，廣事宣傳，慈化人心。其後藏王松爭杠布卽位時，娶唐文成公主及巴布國（尼泊爾）王女拜薩爲后。二后皆信佛，王亦受其感化，大修佛寺，廣譯經文。又有「祝導」等先後來藏主持宗教。其

時教派雜出，如噶當巴、噶菊巴、撒迦米瑪、直公等教。其中勢力較大佛徒最多者，爲烏金白

馬（又稱蓮花教主或紅年祖師）所創之米瑪教，卽今之紅教。因衣帽皆紅色，故名。元時又封其

弟子卓根缺加八巴爲帝師大寶法王，由西康入藏，管理其地，加持衆生，於是紅教大盛。教徒均以吞刀吐火，殘殺妖魔爲能事，驕奢淫縱，無所不爲。至明永樂年間，有宗喀巴名羅桑



達 賴 喇 嘛

札巴者，生於甘肅西甯，幼有奇能，十四歲在紅教寺削髮出家後，見該教流弊日甚，大受神靈感動，矢志改革，袈裟禮帽，概用黃色，（印度古俗以黃爲賤色）並改正教規經律，禁娶妻，排幻術，以慈悲渡衆爲宗旨，是爲黃教（格魯巴）之始。其教大受社會敬禮。宗喀巴圓寂時，遺囑二大弟子潔操、

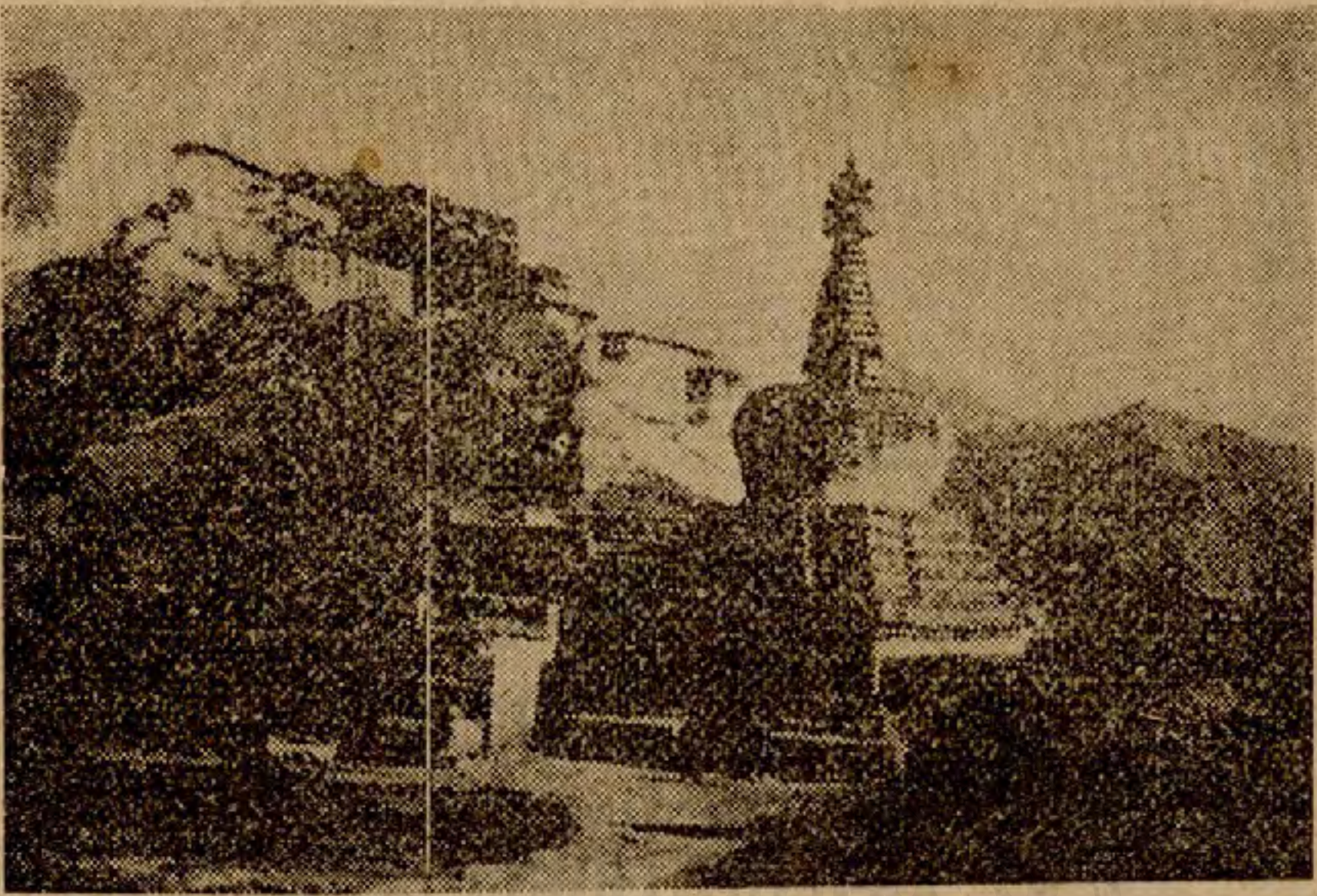
克誅、世世轉生，一爲達賴，主前藏，一爲班禪，主後藏；自身轉世爲噶登寺之坐床大師（噶登尺巴），以掌其教。明清兩代，尤爲崇拜，屢授冊印，加封名號。於是黃教勃興，遠勝紅教。現在除

三藏外，其他內外蒙古、青海、日本及內地各省，幾無地不有佛徒足跡。

第二節 喇嘛寺

西 藏 佛 塔

康藏爲佛教之中心地，凡名都僻邑，以及大小村落，山谷林泉間，無處不有佛寺經塔及祈禱祠宇。建築雖精陋不等，而人民崇拜則一。總計全藏容僧百名以上之大寺約三千六百餘，喇嘛共八萬六千餘。其中如前藏之哲奔寺，係宗喀巴弟子降養札西所建；清末有喇嘛七千七百名，現增至萬人。瑟拉寺係宗氏佛弟降經取吉所建，原祇五千五百名，現增至七千。噶登寺係宗喀巴親自督工建造，壯麗異常，金頂





西藏噶登寺(宗略巴所建)

燦然，原有僧三千三百名，現增至四千餘。後藏之札什倫布寺係結更登祝巴所建，原有僧徒三千八百，現增至四千餘。寺院多靠山建築，風景甚佳。清末趙爾豐痛恨佛教首領之參政，及內訌擾民，叛變無常，故趙氏出兵剿辦，先後在西康被焚燬者，大小不下五十餘寺。

第三節 喇嘛與覺魔

喇嘛覺魔之所以如此之多，其故有四：一、因當地風俗，如家有兄弟三人，必抽其一、二入寺為僧；父母若醉心佛教，竟有

令獨子出家而爲女娶婿承祧者。二、藏民尙苟安，不事競爭，凡稍遇境况不佳，或失戀失業，灰心塵世者，即可拋棄紅塵，入寺爲僧；生活有施主寺院供給，本人可不勞而獲。三、凡家有親族在寺爲僧，至年齡衰老之時，若無子姪充當喇嘛繼承其業者，則喇嘛死後之錢財房地，統歸寺中收沒，親友不得染指，故多有繼承爲僧者。四、社會人士尊喇嘛爲上人，在家可總攬家政，對外可藉爲護符；其他一切事業，社會均予以特殊權利。有此四大原因，故一般人民樂爲僧覺。其充當喇嘛尼姑之手續，必先拜一老僧爲師，旋改易喇嘛服裝；薙其髮，僅在頭頂留髮一撮，攜哈噠禮品至寺中堪布或呼圖克圖處，跪拜受戒，堪布卽爲唸經，並剪去其所留之髮，取一禪名，最後攜報名費熬茶費哈噠等至鐵棒喇嘛處登記。此等小僧名曰「般丘」，留寺讀藏文，學佛經。有相當程度時，卽自費或托鉢赴西藏三大寺內留學。俟投攷合格回寺，改稱「革撒」，佛學較高者曰喇嘛（卽比丘僧），曰革洗（善知識），女子則爲尼姑，名曰覺魔，居住誦經，則另有尼姑寺廟。

第四節 佛教之儀式

佛徒在「般丘」時，除侍奉法師，練習經文，參加集會，入寺執役外，餘無他事。由拉薩三大寺畢業升「革撒」後，即可在寺中供職，派往民家唸經作法。然紀律甚嚴，黃教則不許結婚飲酒；平時除唸關於「協衣納」（佛菩薩）之經典時，不茹葷葷。其他唸誦「戮俄納」（武

教）之經文，可不忌口，反以血肉酒食武器爲供品。「革撒」及「革洗」晨起必按律誦經約一二小時；八鐘後或在寺中唸經，或往民家設齋。每日除三餐外，臨行施主必按僧各贈大餅一塊，唸經費四五角，及酥油奶餅哈噠等。其他關於宗教上之儀式，分述於後：

（1）轉生 凡喇嘛首領上至達賴班禪，下迄各寺呼圖克圖及革洗等，未逝之前，自示轉生地址，或死後用卦卜之。一面行文各路人民，聞有生子靈異者，各首事即至該處訪謁，並以生前常用數物雜以同樣他物試之。若嬰兒指取不誤，即迎入寺中即位，傳授衣鉢。如達賴班禪之席，關係重大，往往有一二假達賴班禪爭位，故拉薩大召內，設有金瓶藏貯

數小兒名簽，公請駐藏大臣在佛座前插籤拈取。其他呼圖克圖幾無寺不有，轉生甄別，概由寺中當家喇嘛數人評定，不必報請上級官廳。

(2) 打卦 人民深信打卦之說，凡大小事件，均憑術者一言。其術種種不一，有用骰子八卦占者，有用青稞或唵珠占者，有驗水燒骨者，有用腳帶占者。通此術者，多喇嘛道士及老嫗輩。

(3) 降神 降神者，名曰「決兇」，多係僧俗，間有一二婦女爲之。其人必先受大喇嘛將某神移附其身，使隨時降臨，以示吉凶。占法先將所求事件，逐一書於紙上，降神者著神衣默坐台上，無數僧衆環坐唵請神咒數遍，鼓鉢號筒，按節齊奏，四方焚燒柏枝，香煙環繞，大喇嘛乃唵咒灑米，於是降神者全身搖顫不已，喇嘛速用哈噠緊束其喉，使阻呼吸，倏時神色大變，若杳冥恍忽之狀，或挽劍成結，或舞跳一番。斯時乃將所占之事，逐件高唱，降神者一一答覆，由司事者筆之於書。未幾倒臥，乃將束帶解放，始復原狀。

(4) 摩頂 路遇大喇嘛，均爭至馬前，合掌鞠躬，喇嘛卽以手摩其頂，引爲最大榮幸。

據謂可保無災無難。平日人民常聚集一地，各獻財帛，延請大喇嘛摩頂；惟不用手摩，另有金銀瓶塔，按次列坐，喇嘛以瓶塔置其頂。若人民病劇，自知無生望者，無論貧富，必先請喇嘛摩頂開路，謂如是死者方能瞑目。

(5) 磕長頭 有願懺悔此生罪孽，或因疾病纏綿者，即虔許大願，認磕長頭，進藏拜佛。其法將途中所需衣食負諸背上，兩手套以鐵包木板，全身伏下，以額叩地，旋起旋拜，不得開步直行，盡一日之力亦不過十餘里，非經年餘不能抵藏。崇奉之誠如此！

第五節 宗教上之佛具

關於宗教用具，除諸佛塑像、畫像、香花、供果、旛旗、鼓鈸、銅號、人骨、喇叭等外，名目繁多，不勝枚舉。茲將普通僧俗所常用者分述如后：

(1) 唸珠 唸珠係黃木、沉香、菩提子或人骨爲之，其形如珠，圓而略扁，中有小孔，以百十五六爲一串。喇嘛及人民常掛於項上，唸經咒時取下，用手指一一撥珠，低聲默唸；又



宗 教 上 之 佛 具

可藉爲卜卦算賬之具。惟婦女老嫗所用之唵珠，多以各色玻璃珠、珊瑚寶石串之，除唵佛計數外，尙可作一種裝飾品。

(2) 鈴杵 凡唵經作法時，喇嘛必右手執「直波」銅鈴，按節搖擲，以迎送神祇，及振聾啓聵，普渡衆生之意；左手握「朶結」銅杵，以鎮壓邪魔。此項鈴杵，各喇嘛均隨身攜帶。

(3) 酥油燈 凡藏族莫不崇拜佛教，故家有經堂，村有佛祠，鎮有廟宇。每日晨夕必向佛前燃燈拜禱。其燈大小不一，質有磁銅金銀玉石之分，內置燈心，盛滿

酥油。如值唸經設壇還愿及朔望日，每次必燃數百至千盞。每年十月二十五日之燃燈會，係宗喀巴圓寂日，不分貧富，均盡量燃酥油燈於屋頂。而各大寺院之燈，是夜動以萬計。故西藏每年所費之奶油殊屬不貲。

(4) 淨水碗 藏名「丁甕」其形如飯碗而無底圈，每套七個，大者如臉盆，小者如杯碟；質分銅玉金銀。中盛淨水，供諸佛前，名曰「雲巧」。凡家廟寺院經堂神龕，無不陳設多套。因傳佛祖曾云：「陳設香果祭品，表示敬意也。但重在誠而不在質。恐衆生有吝惜或驕奢之心，故供品最好以「雲巧」代之，因水不費經濟，且人人可得供佛，免爭物質而防礙信心也。」

(5) 護身符 護身符係一銀質方盒，正面刻有八寶花紋，中有小窗，嵌以薄鏡或孔雀毛。盒內貯各處大喇嘛所賜丹藥衣履或貴重古佛小塔，及絲絹符結等物。每遠行臨戰，無人不佩，有避槍砲不能進身之說。故上等護身符每架有值數百元至千元者。但解下後必置於高處，不許婦女接觸。

(6) 松軻 凡婦女小孩之護身符名曰松軻，多係陀羅經一張，疊成方形，用五色線縛成十字花紋，以皮及布帛包裹，隨身佩帶；並懸有符結多種，以驅魔避邪及防犬豹咬傷之用。

第六節 六字真言

六字真言即唵、嘛、呢、叭、彌、吽。係扒巴欣然僧將神人、非仙、非凡、鬼魔、萬物、地獄、六道輪迴總其奧妙，編成六字真言，使俗人易於唵誦，可免地獄之苦，得享天堂之福。但字義深奧，非博通經書者不能解其意義。各地崖壁石上均刊有此咒，或印諸布帛之上，作旗形插於屋頂及山巔，或印於紙上，纏成桶形，用皮裹作祈禱筒而轉之。男女老幼朝夕誦唸，更有編成歌曲唱者，其意不過盼望死後免却地獄之苦而已。

著者於民國二十年夏，隨護國宣化廣慧大師班禪額爾德尼赴南京寶華山避暑，隆昌寺僧及攷試院院長戴季陶先生等請班禪講佈六字真言之要義，由著者擔任翻譯。此

項經義之解釋，誠不可多得。茲特撮要錄后：

唵 嚩 係 唵 係 唵 三字組成，即瑜伽正體，身口意相應成就。唵此字時，當唵佛及觀

世音菩薩成等正覺時，身口意淨業，悉皆相應成就。由此佛力加持，我等之身口意應於佛之身口意成爲一體，妙淨莊嚴，更以此三密相應，發爲五智。

嘛呢 即寶也。此寶出自龍王腦中，若得此寶以之入海，無寶不聚；以之入

山，無珍不得，故曰聚寶。佛法能聚萬善，能生萬法，猶如摩尼，故假此義以顯妙法。

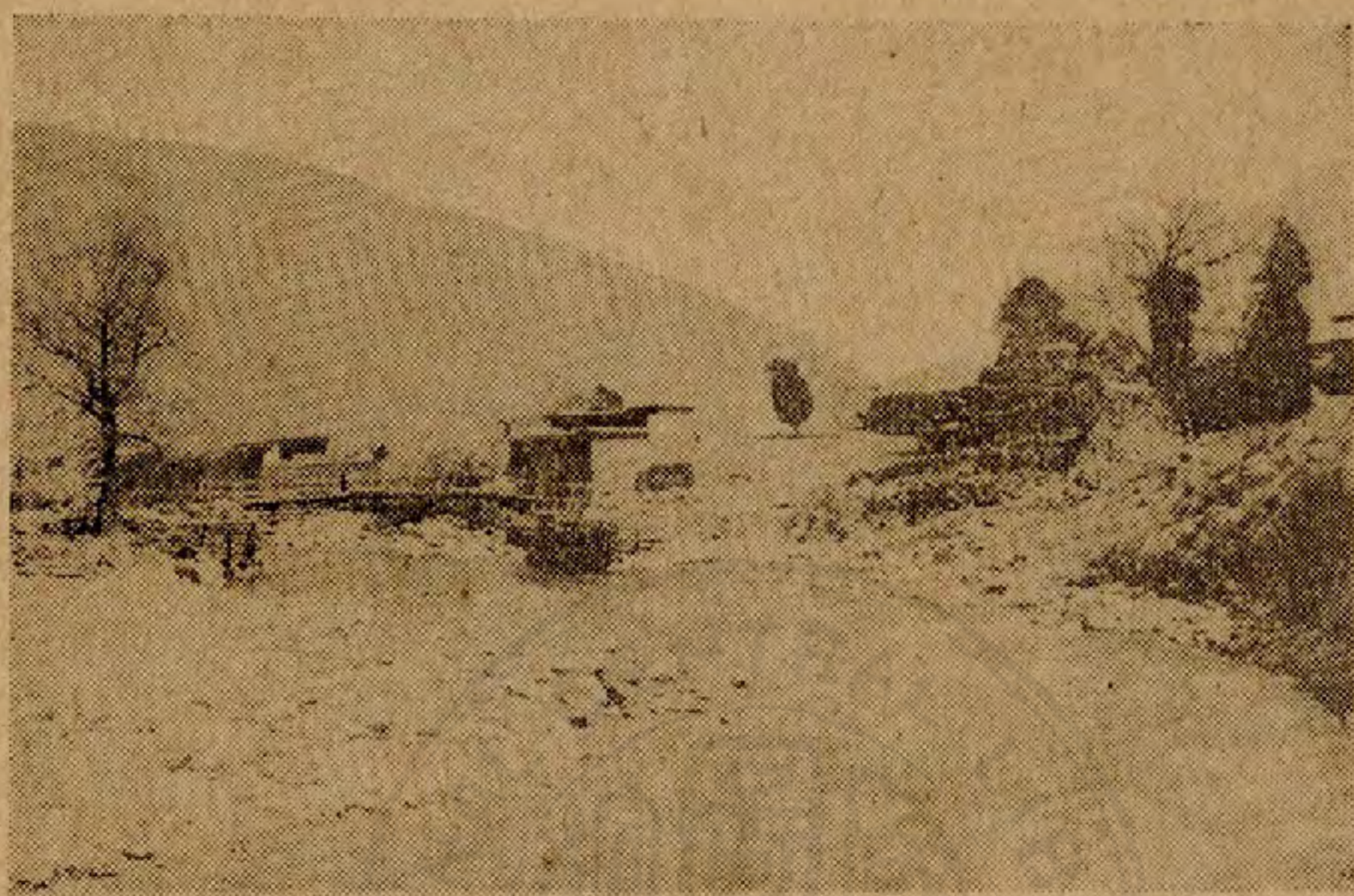
叭 囉

漏。 叭囉 梵語蓮花。蓮花出泥不染，妙法莊嚴，以喻真如法性，出塵不染，具足無

吽

吽 祈願成就。凡人所作，悉賴佛力加被，方得成就正覺。以此至心，祈求加被，成就一切，普渡衆生，悉成佛道。

第七節 嘛呢堆



地之經轉人康爲堆石呢嘛之側橋楚巴塘巴

土人用石板將六字真言雕刻其上，以彩色塗之，積數萬石板，堆成小阜。凡路中平坦山頂，幾無地不備，隨時有人轉經。轉法由左而右，以愈多功德愈大。若殺斃虫蛇豬羊等，可將其形刊於字下，認真改悔，即可免殺生之罪，兼可免因果報應之苦云。



(庭家之者著書本) 庭家之人康

第五章 生活

第一節 概況

人民生活，各地不同。凡居高原者，多以游牧爲業，常逐水草四徙，居無定所。以蕃殖六畜，販賣牛馬、酥油、奶渣、牛羊皮毛，以濟日用。至於居平原者，除多數喇嘛寄生社會，不工不農外，其他俗人，即以耕種、紡織、巡獵、銀匠、衣工、木匠、畫師、醫藥、屠戶等事爲普通之

職業。婦女多勤苦耐勞，慾望不奢。日常生活，殊稱簡單。食則糴糶牛奶，衣購氈布皮革，住則平房帳篷；行則徒步或騎馬。居家儉樸，不尚奢華。普通每人月需五元已足。加之地廣人稀，縱有金錢，亦無所用。故藏人之生活問題，易於解決。因是養成喜於閉關自守，缺乏進取之心。

第二節 飲食

日常食物爲糴糶、灰麵、蕎麵、豌豆、圓根及牛羊肉、野獸肉、奶子、奶渣、酥油等。喜生啖凍食，不尚潔淨。食時手抓舌舐，刀割叉刺，不需筷子，而兩手漆黑，接近口唇處往往轉白。以酥油打濃茶爲整日飲料；貧戶及僻遠之地，亦必飲開水與牛奶混合之白湯，或凍奶、酸奶等汁。凡宴會款客，菜肴亦頗簡單，除整腿肥肉及富於脂肪之食品、濃茶、酥油、酒外，菜蔬甚薄。食法每人一肴，大有西餐風味。且每餐時先必唸色却一遍。辭僅四句，譯音如下：『登巴喇麻桑結壬波青，雪巴喇麻當缺壬波青，正巴喇麻更堆壬波青，曉烈根却松納缺巴枇。』意

謂將此飲食之精華，供獻佛法僧三寶，並感謝與祝福。與西人之禱告同。

(1) 菜蔬 除貴族及鄰近川滇之少數藏民外，普通每日三餐，不備一肴。通常吃奶油。夏季不過用鹽蘸蘿蔔生葱海椒等品。若在春間，不分貧富，多往郊外摘取野菜熬湯以佐飯食，或將圓根嫩葉及南星薄荷野葱等紮把懸乾，以備冬季之需。至於蒜頭，各地雖有，但多不食，因俗傳食蒜後，三日內神靈不能近身護佑云。

(2) 糌粑 穀類中有一種青稞（藏名列）色紫黑，其粒比小麥稍大，分旱地青稞及水地青稞二種。食時洗去泥渣，晒乾炒熟，磨成粉末，名曰糌粑。和似酥油茶，捏成拳形，即可果腹，為通常之大宗食料；不惟富於資養，且便於旅行。如西康之理化，稻城，前藏之拉薩，後藏之昔噶子，有專販大批糌粑之商人，並特設糌粑市。其他各地均自種自磨。鄉村婦女每早必磨糌粑一二小時，以供全家三餐之需。

(3) 酥油茶 四川雅安、滎經所出之甌茶，名金玉茶，用水熬沸，變成紅色後，將茶汁濾入茶桶，灑鹽一撮，投酥油三四兩，或放糌粑、雞蛋、核桃攪混，愈攪愈稠，然後傾入茶罐，放

火鉢上，以供欸客及解渴之用。故旅邊漢人常云：「茶桶一響，酥油三兩。」可見奶油在食料中之重要。普通一人，每日必須飲茶三十碗。至於延僧誦經，或寺院禮拜，多以茶之濃淡，油之多寡，定施者之信心及褒貶。因是酥油厚積茶面，幾不能飲，故喇嘛每人必帶一木盒，名曰「化玻」，將茶面之油，未飲前吹入盒中，俟冷後連搖數十下，即結成整塊，餘茶傾出，每人可得淨油八九兩。此油又可作煎炒及燈油之用。故統計家庭生活中，茶油費必超過糧秣及菜蔬之總數。

(4) 生肉 食糌粑時，富者多喜以生牛肉搗碎，和以辣椒鹽蒜，用冷水調湯佐之。他若整腿之牛肉、乾肉、凍肉，更爲佐食欸客饋贈之佳品。其他如白玉、昌太、麻絨、武城等處之牛廠娃，多以肉鬆爲普通食糧，反以米麥爲配料；因游牧之區，不產五穀，且交通梗阻，購買不易故耳。

(5) 青稞酒 此酒係青稞或大麥加麪在土甕內釀成。未蒸溜以前，所有黃原汁，其色味略似內地之啤酒，名曰醇，拉薩人特喜嗜之，故每飲必十餘碗。加天鍋烤後，即成青稞

酒。凡貧家及寡婦等多靠售醇酒為生活。售時以銅瓢土壺為量器。近年各處男女無不嗜飲，惟婦女飲醇或飲酒，均加以酥油蜜糖鷄子燙熱，名曰「汪登」，不備菜蔬；醉後常有男女携手歌舞之舉。

(6) 飲水

康藏地廣人稀，所有城鎮村落，多依山臨水，故居民飲水皆取自大川小河，或開溝引至城中，清可澈底；或恃天然泉水，潔淨異常，頗合衛生。取水之役，多係婦女。其法用一木桶長約三尺，直徑九寸，用樺皮折作方形盒以當瓢，往溝邊舀滿木桶後，置桶於腰間，曲身而行。拉薩習俗：負水婦女，來往均編唱藏曲酬答，音意佳者，即可風行各地，或列入曲譜，家唱戶誦。住宅離水較遠者，則用牛馬馱運。康定之水井子，雅江之鐵泉，性含鐵質，久飲能令人強健，皮膚變白，為著名之飲水。

(7) 魚

康藏有不食魚之風俗，僻隅各縣，尤力行之。因謂魚為涼血動物，兼口中無舌，居水中食苔泥以為生，無損於人，若人貪其肉，加以刀俎，其罪殊無可道，故土人見魚即避，不許加害。除有漢民僑居之地，漸有捕食外，鮮敢有加以危害者。

(8) 然料 居民炊爨之然料，因地各別：凡在平原或山麓之住戶，即可往附近森林任意採取木柴。灶中生火，晝夜不斷。運輸之法多藉人力及黃牛驢子。每至秋季，僱工往山頭採伐大批樹木，環堆屋外，以備全年然料。但城鎮居民，各以黃牛驢子隨時倩人往運。至於游牧之家，則因山高氣冷，遍地無盈尺之樹，故然料一層，全靠牛糞餅。其餅係以牛糞之糞和以草絨，糊諸牆壁，乾後揭下，堆成柱形，以備炊爨取暖之用，勝於用木炭。如武城、白玉、理化、拉薩等多燒此餅，價亦較柴爲廉。

(9) 鼻煙往昔居民好吸鼻煙，其法將烟草研末，和白土香料，以牛角或小瓶裝貯，用時倒於大指上，以鼻吸之，爲交際場中之見面禮。亦有仿內地用旱烟袋吸藍花烟者，其害尙小。惟自英國紙烟輸入後，上中階級多染此癖，每年所費金錢，不下萬元。民國十六年，達賴見紙烟及鼻烟蔓延全藏，害及男女僧俗，特下嚴令，軍民一律禁止販賣服用，違者罰金或充沒家產。已實行數次，懲一警百，故近年來前後藏不惟紙烟無人販吸，即鼻烟亦絕跡矣。此等善政，可與美國威爾遜之禁酒令比美。至於西康，不但紙烟鼻烟未禁，鴉片流毒，

幾如共禍！望當局繼達賴之志，以完成拒毒事業也！

第三節 服飾

服裝形式，各地不同，且質亦因地而易。前後藏多穿氍毹、藏片、繭紬等，巴理、雅、康、瀘、通



(者著書本)裝男之康西

用布棉絲紬；其餘各縣多服白色氍衫及無面羊裘皮襖。原料除絲織物外，多係本地手工織成者。帽：普通多戴毡窩，有精粗男女之別。近來貴族青年，多喜

戴普通呢帽。普通人民，或纏以紅藏紬風帕或全狐羊皮等，或以牛毛作假辮，上飾金銀戒指及象牙玉環等，以表示英武豪富之態。靴：則多用各色藏片，及紅黑皮革毡子製就，名曰



鞵(尸尤)腰間束紅黃氍織長帶一根，附掛火鑷、小刀、錐子、針包、烟袋、梳子、鹹包等物，雖

西 藏 普 通 之 男 裝

有精粗銀銅之別，然無人無之。男子腰間常橫蠻刀一把，懷中置一木碗，項掛唵珠護符。拉薩藏民喜在左耳繫一小環，右則以線懸一小松耳石。若係貴族，則耳環長四五寸，為紅綠寶石鑲成，名曰「所結」，其價值有達四五千元者。

(註)

火鑷

藏民腰間皆掛火鑷一具，用時左手

持火石與草絨，右手握火鑷，向火石

一擦，星火閃爍，草絨即燃，以代火柴。

(1) 女服 婦女服裝，普通穿長衫氍

裙。凡牧畜人民，多頭頂銀盤，名曰「恩包」。

前藏則圍以大珠，名曰「巴主」；後藏則以珍珠串成如弧形，名曰「巴弄」。有以彩珠圍頸者，因地而異。惟多數婦女前面必束圍腰一張。全藏男女多不着褲。此外耳環、戒指、手珠、



前藏婦女之裝束(德格土司夫人)

山神忌妒而獲災。此雖迷信，然塗此實足保護皮膚，否則終年工作于寒風烈日之下，面頰難免不受損傷也。

手鐲，雖係金銀珠寶，但以量質粗重者為時髦；并於胸部掛一扁方銀盒，縱橫各約四五寸，內貯丹丸，名曰「告烏」。又佩各色珠串。面部多用紅糖、乳茶、猴結塗黑，相傳恐

(2) 喇嘛服 多因等級而異，如達賴班禪及各寺呼圖克圖，所戴之帽，係桃形呢帽，

上尖下闊，或以黃色緞類為之。夏季戴「色台」帽，以金色漆皮為之。衣服內穿長領架及



「客甲」(背心)外纏以紅黃色之毛嗶嘰數丈，脚穿呢靴。普通喇嘛，則以粗毳披單交縛

上體，下身着圍裙，名曰「項討」。光頭皮履，

終年赤膊，不洞耳，不穿褲，且衣服多不洗濯，

全身油汗，尤覺骯髒。

(3) 禮服 禮服以階級分龍袍黃袍

絲綢大袍等。袍之大襟袖口下擺，皆鑲以獺

皮。禮靴有五彩絲繡成者，有藏片鑲成者，有

用內地絨靴者。腰帶尙白色絲綢，長約丈餘。

禮帽亦分數種，有加翎頂者，有戴紅絲平冠

者。近年多仿英國服飾為時髦，但其價甚昂。

西 康 婦 女 之 裝 束

第四節 住所

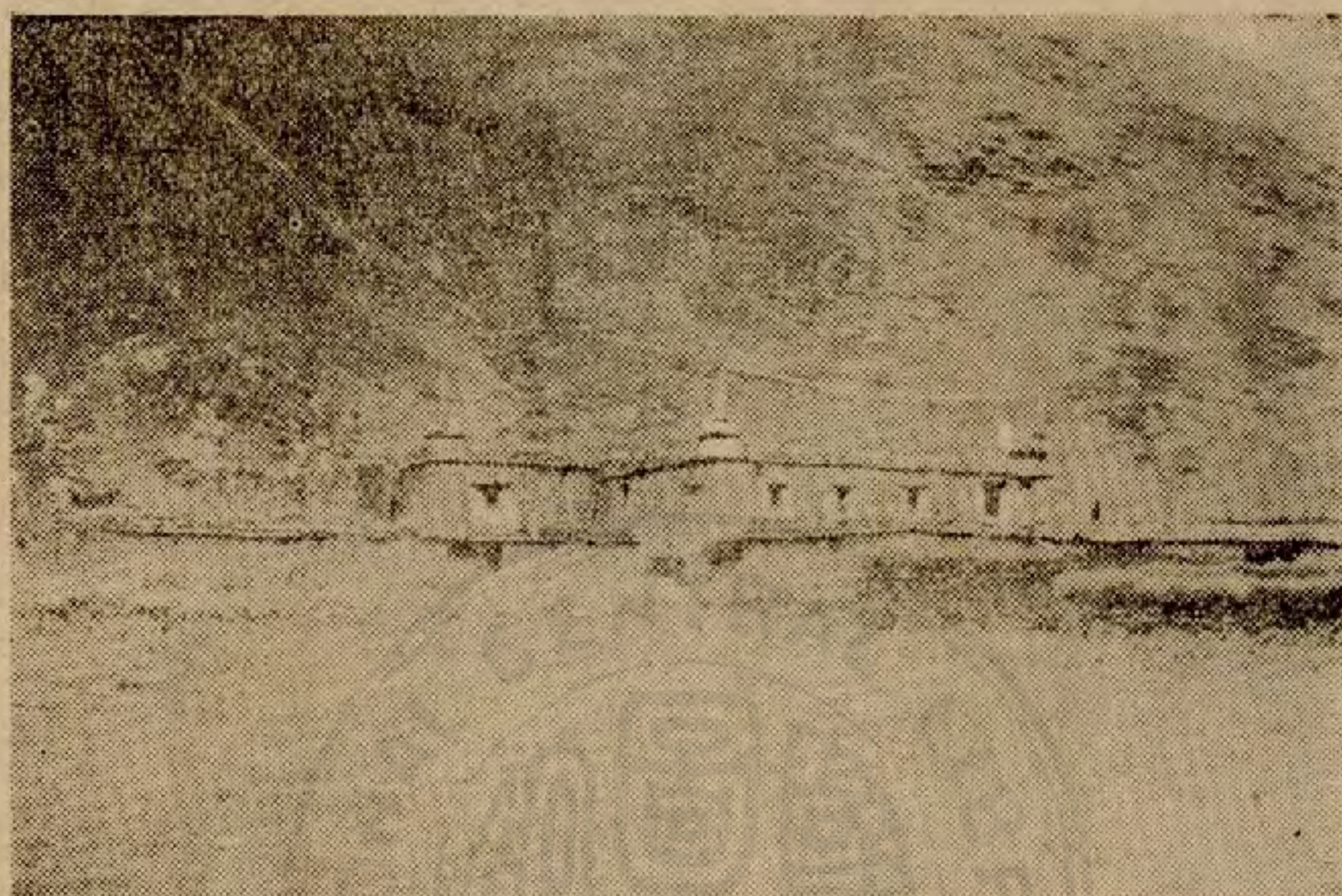
住屋取其適於飼養牲畜，及打晒稞麥，防禦盜匪等，故各地構造不同，有用土築牆者，有用草坪土磚砌壘者，有用亂石砌成者，有用牛角及木柱排紮作牆院者。屋皆扁平，上覆



後藏婦女之裝束

泥土；窗戶窄小，光線不足，有一層二層三層之別：上層晒穀，中層住人，下層則豢養牲畜。內中設備甚簡。若係營官寨子及各寺院，有修至五六層者。樓上多插嘛呢旌

旗，及鍍金銅幡寶頂華蓋香爐等物。牆壁外面飾以紅白泥汁，頗為美觀。拉薩達賴喇嘛所居之布達拉寺，則高至十三層，上有金頂七座，為康藏第一大寺。其他如打箭鑪，瀘定之普



西 康 鄉 村

通民房，各縣衙署，及漢商所建之廟宇，如城隍、關帝土地，則多仿華式之瓦屋；但不及平房之耐風雨剝蝕也。

(1) 居室內容 普通住屋內多不潔，往往人畜同居；糞坑廁所，悉在屋旁，故蚤虱蠅蚊極多；兼之窗戶矮小，黑煙滿室，除經堂外，無膳宿客廳之分。富貴之家，則另備畜院；居室內部多雕樑畫棟，四壁繪以佛像及宗教上之歷史彩畫；經堂設備，更覺華麗，金銀佛像羅列滿架，供碗祭器，力求名珍。至於當梯壁上，多畫蒙人伏虎之圖，取其能驅邪保安。竈上供家神，形式不一，哈帶條布，滿繫其上。舉凡三餐，必先供獻

于此。桌凳床榻高不盈尺，一律矮座，貧者則席地而坐，大有日本之風。

(2) 臥具 睡臥更行簡單。多數居民並無一定之被褥床枕，不過寢處鋪一小毛墊，尚不容身之半。睡時必先行三叩首及默禱，然後解其衣帶，用履作枕，以日間所穿之衣覆體即寢。至於貴族及喇嘛等，則較爲完備，咸以毛毯爲被，駝毡爲褥，不尙洗晒，久則發生一種汗臭。但習久則安之若素，不以爲污穢也。

(3) 牛毛帳棚 遊牧之家皆以牛毛帳房爲一生之住屋，其形及用法與內地營幕略同。幕係粗黑之牛毛織成，綴成六角形之高棚，四面支以木桿，大者可容數十人至百餘人。頂有烟囪，前有門窗，遷徙之時，可卸爲數十件，搭于牛背；張開時扣套相連，頗稱便利。大者內外隔以門幃，風雨不能侵入。西北及高原人民聚集數十百頂牛毛帳棚張於溝谷平原，遠望之儼如村鎮，俗謂之帳房娃。

人民對於衛生毫無常識，食衣住行，污穢不堪；幸陶醉於自然界中，患奇病者則甚少。但發生疫病，因無醫院及防疫機關，惟有互相逃避。若家人偶爾患病，必先多作宗教法事，驅逐病魔，或施衣施粥，以求積福延壽；或服萬應丹丸及高僧之小便，希冀却病。倘患天花及傳染病時，村民即將患者負至郊外岩洞中，留以茶食，聽其生死。此誠毫無人道之舉。其他關於土俗治病方法分述如左：

(1) 診脈查便 患病必先請呼圖克圖占卦，以定其唸經或延醫。如占得延醫，始請醫師調治。診法先憑脈，男左女右，或兩手并診，再令患者解小便於碗內，用籤攪混，查其色泡濃淡，及呈滅之變幻，或嘗其味以定病狀及醫療飲食方法。醫師均自負藥包，按病給藥，分爲早午晚三劑。其藥係草根木皮及珠寶等，有產於川藏者，有購自印度者，概不庖製，僅研爲細末，用茶匙酌給，毫無分兩；或搓爲小丸，用水吞服；或燒艾蘸；或令病者延僧誦讀墨納（藥神經）澤珠（延壽經）等經，以助藥力之速效。

(2) 唸經禳災 病者經喇嘛卜卦指定唸度噶羅巴（華嚴經），協業頓多（消災

經）卓馬（觀音經）東化却必（千悔經）結恩納松宜錯或某種經後（名目甚多）家
 人即通知寺中定某日設壇。寺院執事喇嘛。即按冊輪派。病家可于事前請一「却本」——
 長於經文及佈置供品之喇嘛，在前一日即將房屋打掃潔淨，柏烟薰繞。經堂四壁懸掛種
 種有關係之神像及大鼓、喇叭、莽筒等，桌上滿陳祭品，如淨水、小麥、香花、酒、奶、血、肉、及酥油
 燈、「朵麻」等。「朵麻」係由却本臨時用糌粑和水塑成三角形、塔形、或鬼魔骨體之狀，置於
 木盤內。塗以紅油，俟冷後，再粘上酥油所捏之花瓣，亦有用五彩者。次日誦經之喇嘛，七鐘
 以前即可到齊，盤坐兩行，各置法器於座前，由翁則（掌教師）開始誦經，其餘各喇嘛循
 聲朗誦。至九時早餐，休憩半小時，復入座唱唸，鼓鈸齊鳴；至十二鐘用午點；休憩半時，唸至
 三鐘；晚餐後，又默誦半時，即將糌粑所做之魔鬼按喇嘛所定方向送出郊外，敲鈸助威，燬
 棄於茅草火焰中，以示驅殺病魔之意。燬後即率隊回家，各負法器碗盒，主人按名施給大
 餅一個，藏錢半元（約大洋二角）惟「翁則」及「却本」較常僧多四五角。喇嘛等受施後，
 向病家祝福而去。患者心理，以為病魔已去，自信不日可愈，心地爽然，病亦見愈，故藏人每

月必唸經一二次，以冀消災却病。唸經後病者不幸而死，則委諸命盡，無可挽回，不覺其迷信害人也。如係患瘡癬毒癰及偏頭瘋等病，則有如內地之祝由科，唸符化水、化油，及舌舐燒紅之鐵器與瓦塊，以口沫敷於患處，謂可指日而愈。

(3) 薰烟治病 病勢輕者多不服藥，先向病人之口鼻薰以喇嘛所賜之「度瓦」(係乾柏葉與糴粳塊或高僧之舊衣履頭髮等) 謂能驅逐病魔。大門外壘三四小石，將薰過柏葉灰倒於石旁，即表示忌生人，非至親不得入內，恐來者隨帶惡魔為祟。

(4) 酥油治病 人病有以酥油炒糴粳，用布包裹，常熨病人腦蓋、手心、耳心、足心、胸膛、丹田等處，冷後再熱再熨；或在紅火上燒以酥油，烟薰病人口鼻，功能定神、補虛、止痛及一切暈迷等症。著者曾經試用，頗有奇效。

(5) 禳小孩病 遇小兒有病，更不服藥。家人炒小麥數升，或捏糴粳數十把，上置紅糖奶油，散給市中孩童；或施粟米，飼寺內放生鷄羣，或煮粥數鍋，集村中男女孩童，環坐取食。食時高唱佛歌以禳施主之災；或在溝內拾拳大之頑石七塊，置灶頭以粥澆之；意在宴

爲祟小兒之神魔，能博彼之歡心，則病可霍然而止也。

(6) 醫院 清時趙爾豐治川邊，在西康設有官醫局、牛痘局。在前藏，由聯豫欽差每三年請領藥材一次，設官醫局。分發慶西、定日、後藏、江孜、江達、拉里、察木多等地。然人民罔知藥理，不敢服用。民國以還，一律停辦，於是英美法各教士相繼來康，在巴安康定等縣設立醫院，並隨時派人到鄉村施醫宣道。經四五年之宣傳，近年始有人赴醫院要求診治（外科尤多）。取費甚廉。前後兩藏，除有印度及尼泊爾之少數醫師外，尙無大規模之醫院。最近英人在江孜之江落地方設有藥房。

第六節 衛生

人民對於衛生一道，毫不講求。男女僧俗大多終年不浴，衣服臥具，雖積滿汗膩，蠅虱叢生，而不加洗晒。每至天熱，即有一種臭氣發出，令人欲嘔。飲食則喜食生冷，杯盤鍋碗，僅滌內層，外面仍其污濁。隨地大小便，市中又乏清道夫拉圾桶。人畜同居，習以爲常。雖恃豐

質強健，足以抵禦微菌，殊亦非衛生之道。然有數事頗暗合衛生，有足述者：

(1) 康藏地廣人稀，村舍零落，森林遍野，而山水幽秀，桃紅柳綠，不亞西子湖邊；空氣日光，特別充足；氣候無劇熱劇寒之虞；且男女晝則從事勞動，夜則分寢露宿，享自然之衛護；加之思想簡單，嗜慾不繁，故村里多高壽之翁，市廛無奇異之病。

(2) 普通糧食以糶鈔、小麥、豌豆三種為大宗，其質富於養生素。菜類頗簡單，鮮煎炒。男女老幼，常食牛肉、牛奶、酥油、奶酪、雞卵等滋養劑。

(3) 飲食各有固定之碗，最忌互用；出外時即將木碗置于懷中，以備不時之需；而肴饌亦人各一份。若在家中，每餐後即將木碗用舌舐淨，覆於桌下，以避蠅類。至於鼻涕口痰，不得隨意亂吐。無論貧富，均袖有花氈氈帕一方，專拭鼻涕及接痰之用，故可預防傳染。

(4) 衣食住行幾無不宗教化，如每飯必先祭佛默禱。其他食品衣帽，若遺落床下，或被婦女越過，即目為莫大污穢；飲食必飼犬貓，衣服必洗晒數次，或用柏烟三薰。若係死人所遺衣物，必攜往嘛呢軻羅經下，三洗三晒，星夜曝諸樓上，或請喇嘛唸經解穢，方敢服用。

第七節 娛樂

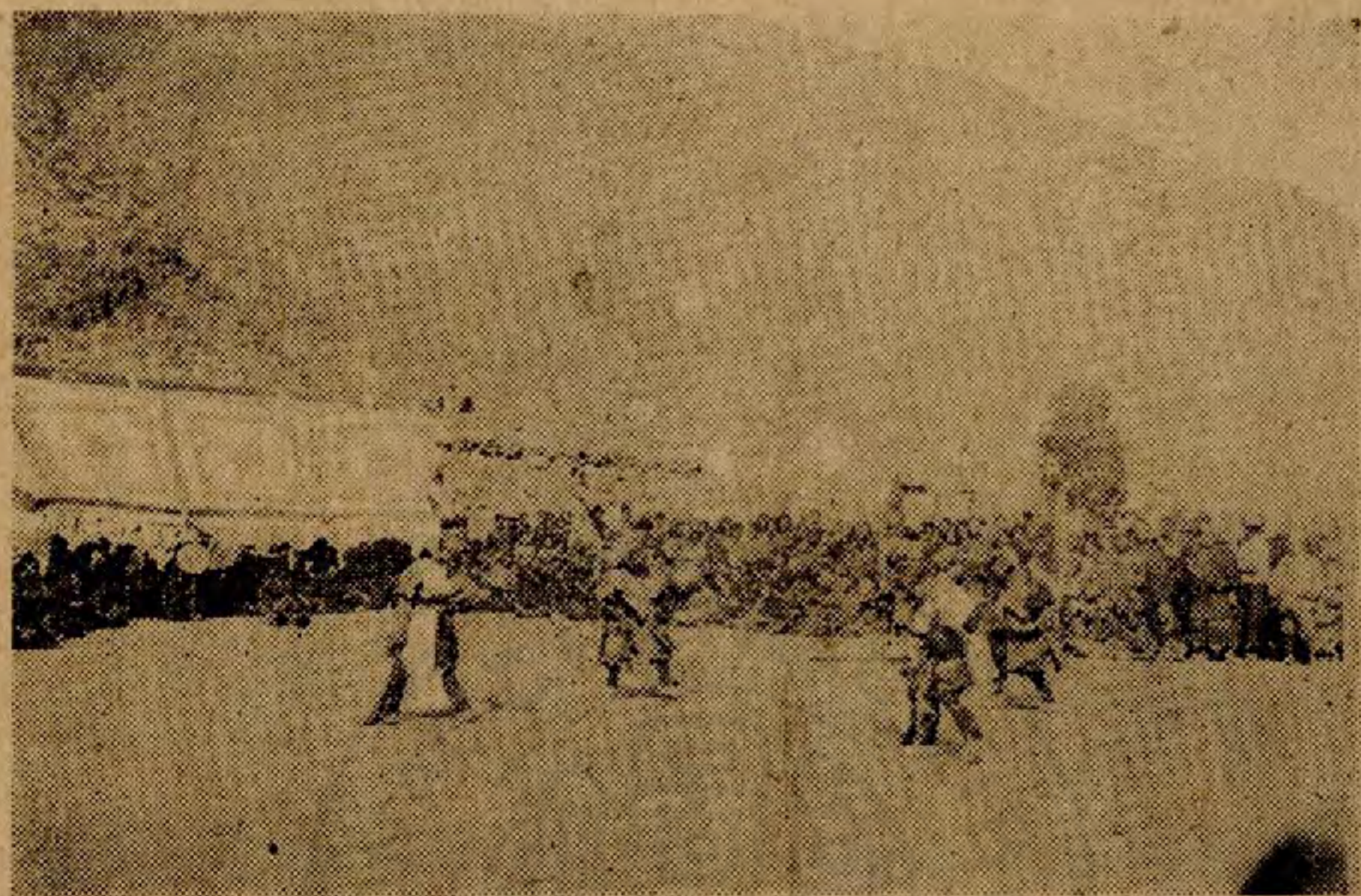
生——

人民居高原者，終年從事於牧畜，販賣毛革、奶油、牛馬，除過年婚嫁及佛祖生辰會期，聯合全村或親友等聚集一堂，大噉酒肉，歌舞數日，或賽馬，或角力外，無他娛樂可言。至於住居平原者，每年秋收後，或結隊朝山，或釀貲誦經，或往柳林觀劇，或郊野賽馬，或往溫泉沐浴。平時遇有喜慶及迎神賽會，男女均盛服參加，携手跳舞，夜以繼日。每啖必隻羊斗酒，每遊必四五日不等。男子喜賭博，最通行者，如學曲（擲骰）、霸（雙骨牌）二種。近因漸染內地之風，多以又麻雀為娛樂。牌上之字，幾無人不識。至於體育場、游藝會、電影院、戲劇、茶樓等娛樂場所，則均無人倡辦。實由邊地交通不便，文化閉塞故也。

65

——活

(1) 歌曲 歌曲各地不同，大別可分二類：一曰山歌，字句長短不一；詞尚修雅，多謳於工作時及田野間。一曰弦子，音多淫蕩，以四句為一首，每句限定六字，唱時配以胡琴笛子響鈴，音調不一。跳舞之法亦多，每用於喜慶聚會「平伙」之際。茲將歌意選譯數首以



供參攷。

甲、我弟弟，是山頭的牧童。見白羊，又迴憶了弟弟。

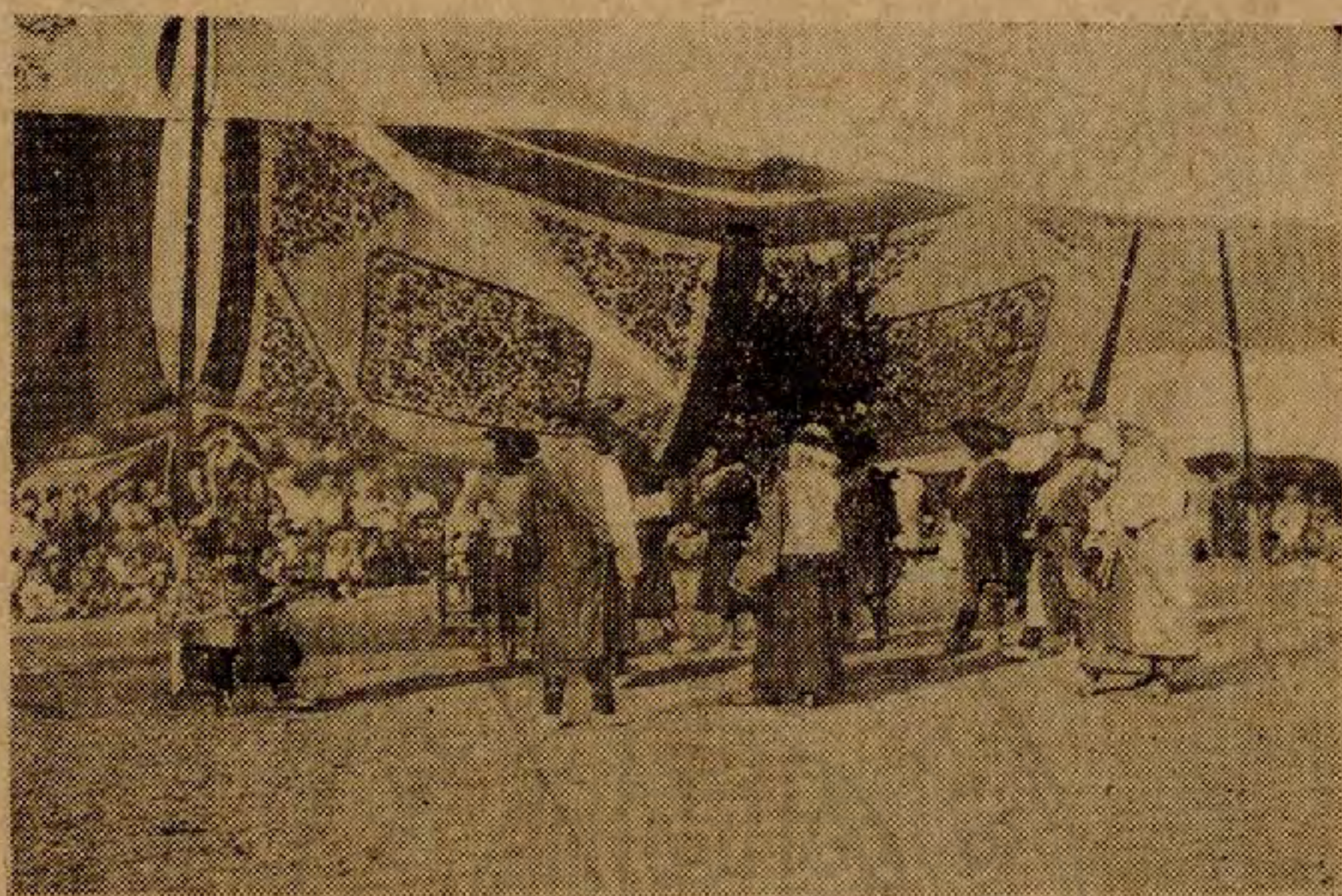
乙、莫鬱鬱地登這高峰，可欣欣然達到極巔。（此二首係山歌）

丙、可愛的晨曦呀，莫掩埋在雲中；衣單的弱女們，還望你照拂呵！

丁、彼此心心相印，父母豈能阻擋兩心結成球兒，怕什麼官府威權呢！（此二首係弦子）

跳 神 錢 臘

（2）跳神 凡各處大喇嘛寺，每至年終，有跳神錢臘之俗。多數寺僧，衣五彩神裝，頭戴各種奇形之面具，有如牛如獅如魔鬼者，名之



藏 劇 之 一

曰「巴」；有如鬍髯者名之曰「格日」；有着道服而不戴面具者，名之曰「哈拉」；又有僧童跳月斧者，名之曰「幹楮」；又有跳大頭和尚者，名之曰「哈香」。登場時，佐以鼓鉢號筒，各按節跳舞，不得錯誤。鄰近村民，屆期無不盛服遠道來觀。

(3) 藏劇 每年八月，各邑人士均到鄰近平垣或柳林中，環布天幕，男女盛服看戲，設備儼如人家。演法在廣場中高撐天幕，中插小樹一株，演者化裝為康藏古人，表現歷代事蹟；如唐公主和番等齣，用藏語編成戲本，環繞小樹，按調唱舞。至於樂器，只須一鼓一鉢。跳演四



五日不等。男女均住宿幕中，不理家事，蓋此時爲全年之休息期也。演戲之團體，在前藏曰「阿姐拉母娃」，在西康曰「降瓜然娃」。場中藏供一白髮老翁，手握鐵鍊之泥塑神像，名直討湯湯結布。相傳昔日修加桑曲阿日鐵橋時，經濟不足，工程停頓，湯氏卽首創「札希協瓦」之化裝演劇，分赴各城鎮募捐，終能完成此橋。後始有演劇之風，并供湯氏爲劇神云。

二 (4) 朝山 凡有古蹟奇景，名山大海之處，卽尊爲聖地。如峭壁奇石上，有凹形如手足者，卽認爲某神或喇嘛之手脚所印；有凸出如柱者，則信爲山神之陽具，求子嗣者往禱之。如

牛如馬如獅如象之奇石。均立祠祀之，香火甚盛。每至農暇，一般男女即攜行李食品，盛服往祭，小住數日，遊覽各景，然後回家，名曰朝山。相傳可消災却病。近年盜匪橫行，途旅維艱，朝山者已不如往昔之盛矣。

(5) 平伙 鄉人每於工餘農暇，輒喜作「平伙」之會。其俗係約集本村男女，或私人之哈補——(男朋)或布擦博母——(拈香姊妹)三四人，以至三四十人，擇一寬大房屋，平均釀資備酒，大噉數日；席終則環坐以戒指卜卦，男女互唱歌曲，以占貞淫及戀愛之成敗，趣味濃厚，且藉以聯絡男女之愛情，或公開訂終身之約。傍晚則齊起跳舞，藉曲達意，互相唱和，悠揚之音，夜以繼日，此為最通行之娛樂也。惟初到康藏之漢人，驟見之往往目為淫蕩，殊不知康藏男女社交公開已千餘年，彼此儼如一家，罕有苟且也。

第六章 風俗

第一節 禮儀

藏人遇官吏，則脫帽合掌側立，或鞠躬道旁，用手抓顛，作最卑之狀，或伸舌於外，作驚愕狀，悉表示尊敬之意。

(1) 見喇嘛禮 凡謁見大喇嘛，必先鞠躬至座前，由懷中獻哈達一條，退後數步，免冠長跪，三叩首然後側坐，陳明來歷，携有禮物者，即陳於座前。臨行時若賜符結一根，則引為莫大之榮幸。

(2) 迎送禮節 遇親友出門，或由異域回鄉，送行接風者，均携黃釀一瓶，小杯一個，

瓶口杯沿黏酥油三點取其諸事如意之意迎送時高舉其杯用手指蘸酒朝天彈三次至於迎婚送親亦有此舉。

(B)哈達 哈達係絹類之帶色分淡青粉白有長短厚薄之分大者織有佛像用意與名片同凡慶弔謁見酬謝饋贈均用此絹代表敬意或以包束信函意取尊仰也。

第二節 婚姻

普通婚姻不擇賢淑惟求門戶崇貴是以寒素之家雖有淑女難望高攀沿成貴不親賤之惡俗。至於嫁娶之儀各地不同有自由結婚者有待父母媒妁者有卜卦定婚者議定後須用磚茶黃釀哈達為質聘以杜悔婚納聘以後請星術家擇期完姻。男家將屋舍掃除潔淨懸掛各種佛像並設矮几一列上陳酥油奶餅果物食品兩旁鋪皮墊為矮坐上首設一人座鋪白毡一方中心用小麥布成卐字花紋。新婦進門時迎者先大吼一聲隨撒五穀一把使新婦驚愕謂之嚇魔始進門祭拜竈神及父母送親者旋獻哈達一條並致吉慶之

辭，然後喜娘扶新婦坐於卍字花紋上，喜娘及父兄親戚，按行列坐，并不拜堂。坐定後先進油漬長壽果一杯，次進麥粥一碗。（取吉祥意）旋即用酒席。未幾女家親友携嫁奩哈達至，致訓辭，誇張女家門戶，示不屑聯姻之意，並謂今後男家產業，悉歸新婦掌管等語。亦有衍述該處地理歷史及世界大勢者。男家親友照例致答。酒醉後，常口角抽刀相向。惟此係習俗，並未聞有認真廝殺者。次日男家親戚，請新人至各家款以酒食，歌舞誌慶。三朝後女家引新婦歸甯，數月後再擇吉回夫壻家。

（1）弟兄同室 西藏各地苦於徭役，故一家有三四弟兄者，常共娶一妻，惟必經兩家父母同意，正式宣布成婚，俾免縣中加派門戶差徭。一面可使家中和睦，不致發生分家及妯娌之爭。娶後弟兄皆各從事一職，並無妬爭之虞。若有子女，則呼長兄爲大父，餘以二父三父稱之。但此風多行於無產階級。近年民智漸開，除荒僻鄉村外，均無共妻制度矣。

（2）漢藏通婚 初，藏漢語言不通，且有賤視異族之心，故兩族通婚者甚少。自清末改土歸流後，滇川陝三省漢人，多僑居康藏，感情融洽，漸有通婚之舉。其後趙爾豐督辦川

邊時，爲消極方面防止防軍叛變，及慰解邊戍孤苦計，允許各士兵隨營攜帶家眷，並每月按名發給眷糧一斗，此後結婚者竟如雨後春筍，與時並增。現時藏人通漢語漢情者頗多，漢人通藏語者亦復不少，對於漢藏通婚，絕不如以前之隔閡矣。

第三節 生育

婦女體質壯健，生育多不爲苦，往往有耕樵時產生，負而回家者，毫不爲意。小兒墮地，亦不洗浴，僅用羊皮包裹，數日後喂以酥油糌粑，滿月時請喇嘛命名。所生子女，體多肥壯，不畏寒暑，疾病亦少。

(1) 產婦 產婦一二日後，卽出外操作，暴風猛雨，任意行動，生冷食物，亦不禁忌；胎前產後，亦無須服藥調養；不過買一二牛骨研碎熬汁，加酥油作茶飲之，卽可補虛生乳矣。

(2) 孩童 孩童由於先天強壯之故，雖奇寒烈日，狂風暴雨，往往赤身遊嬉，毫不在意。至六七歲時，力富膽壯，喜至河邊游泳，或上山逐兔，或平原賽跑，或拋石射箭，常事勞動，

故體質較他族強健。

第四節 喪葬

喪葬隨地而異，有將屍身裝入大桶，葬於土中者；其墳上作塔形，四周插嘛呢旗桿。如喇嘛死亡，則製「木乃伊」，將屍身用各種貴重藥品香料塗敷屍體，俟吹乾後，裝入神龕或佛塔中，飾以金銀，永作紀念。如係夏日，則用鹽漬乾，其流出之血水，和以白土，搓爲丸，或製爲佛像；藏人得之，裝入護身符，隨時佩帶，謂可避槍砲。

——藏

(1) 喪禮 凡有喪事，婦女去其耳環，無他孝服。親朋則致銀錢賻儀，或哈達及酥油燈。至動尸安埋火化等，均須星士擇日選時。其餘三朝七夕四九等期，均量家之有無，酌請僧道唸經。里人不得巷歌。故諺云：『鄰家死牛，三日不歌。』至於祭物，不過多點酥油燈，常燒酥油糌粑等，並無化帛之俗。

(3) 水葬 凡人死均用繩縛之，使口與膝相連，兩手插入腿中，裹以平日舊衣，負至



葬

(3) 天葬 此法多行於拉薩本境，將屍抬至毒轍（即坎地）內，縛於柱上，焚燒信香，空中卽有無數鳶鳥來食，片刻卽盡，再將餘骨在石臼中搗細，和以糌粑，鋪於石上，使鳶鳥復來食盡，家人卽以亡者轉生極樂土，頗爲自慰。如鳶鳥不食，家人卽以爲不祥，

水

河邊，先用柏香木小刀劃分屍體，然後逐段支解，棄諸河中，以飽魚蝦。三朝七夕，延請喇嘛唸經超度。富者將亡人衣物變賣，捐入寺院，唸大經數日，至少必耗藏圓二百餘元；貧者卽以死者衣物施諸乞丐，以代唸經及刻嘛呢石版之用。



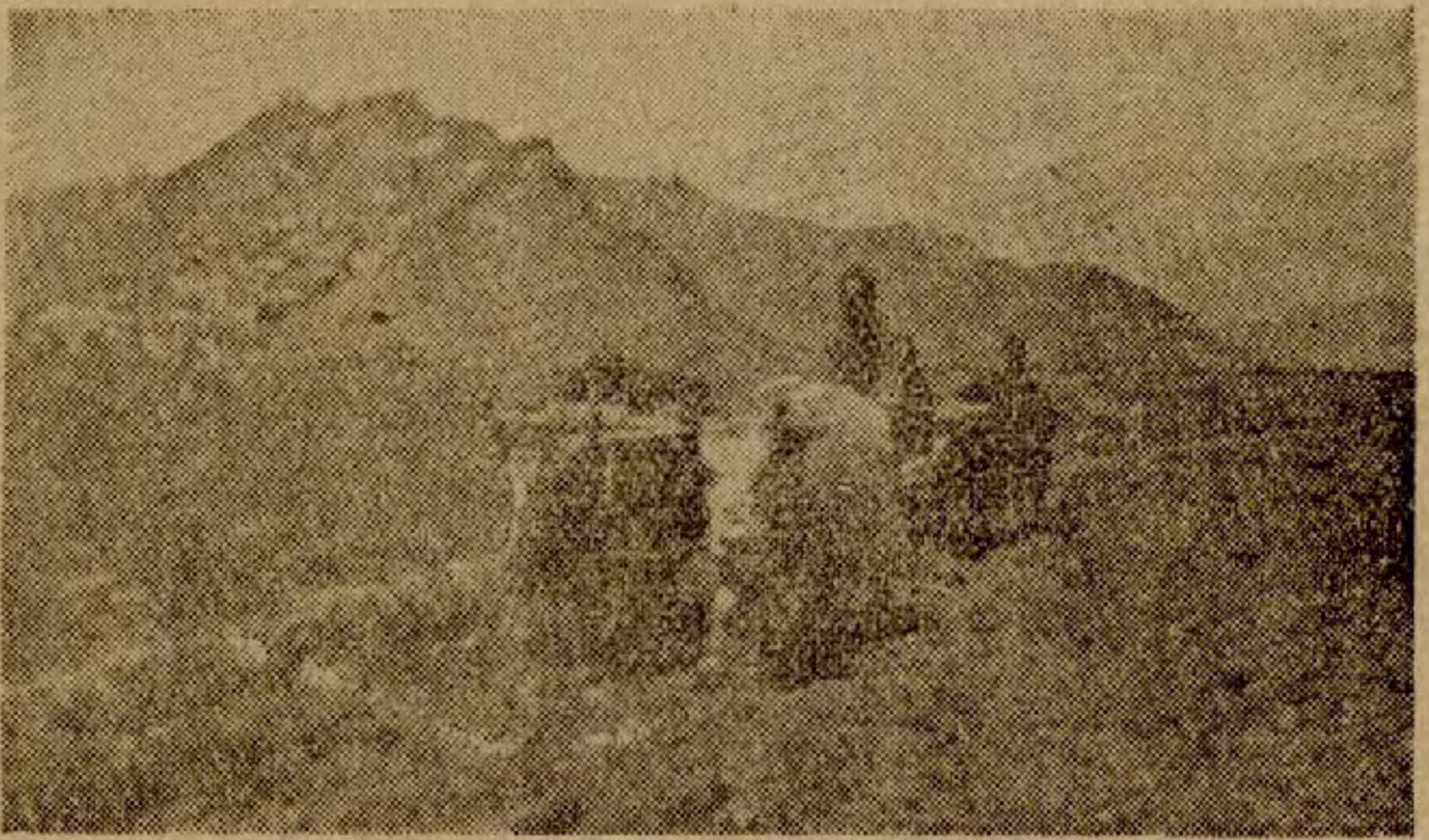
復耗費多金，誦佛經以禳之。

(4) 地葬 凡貧人之葬，多將死者之屍

縛於柱上以飼犬，所餘之骨，入石臼舂碎，和以糴粬，仍令犬食盡，謂之地葬。此法最初風行於天
拉薩附近之然交，現經政府禁止，此風已罕見矣。

(5) 火葬 將屍埋入地內，或懸於壁間，

葬 俟乾燥後，請喇嘛多人在郊外交幕唸經，架柴生火，將尸盛於大鍋內焚化之。



西 藏 之 雙 牛 犁 地

第七章 實業

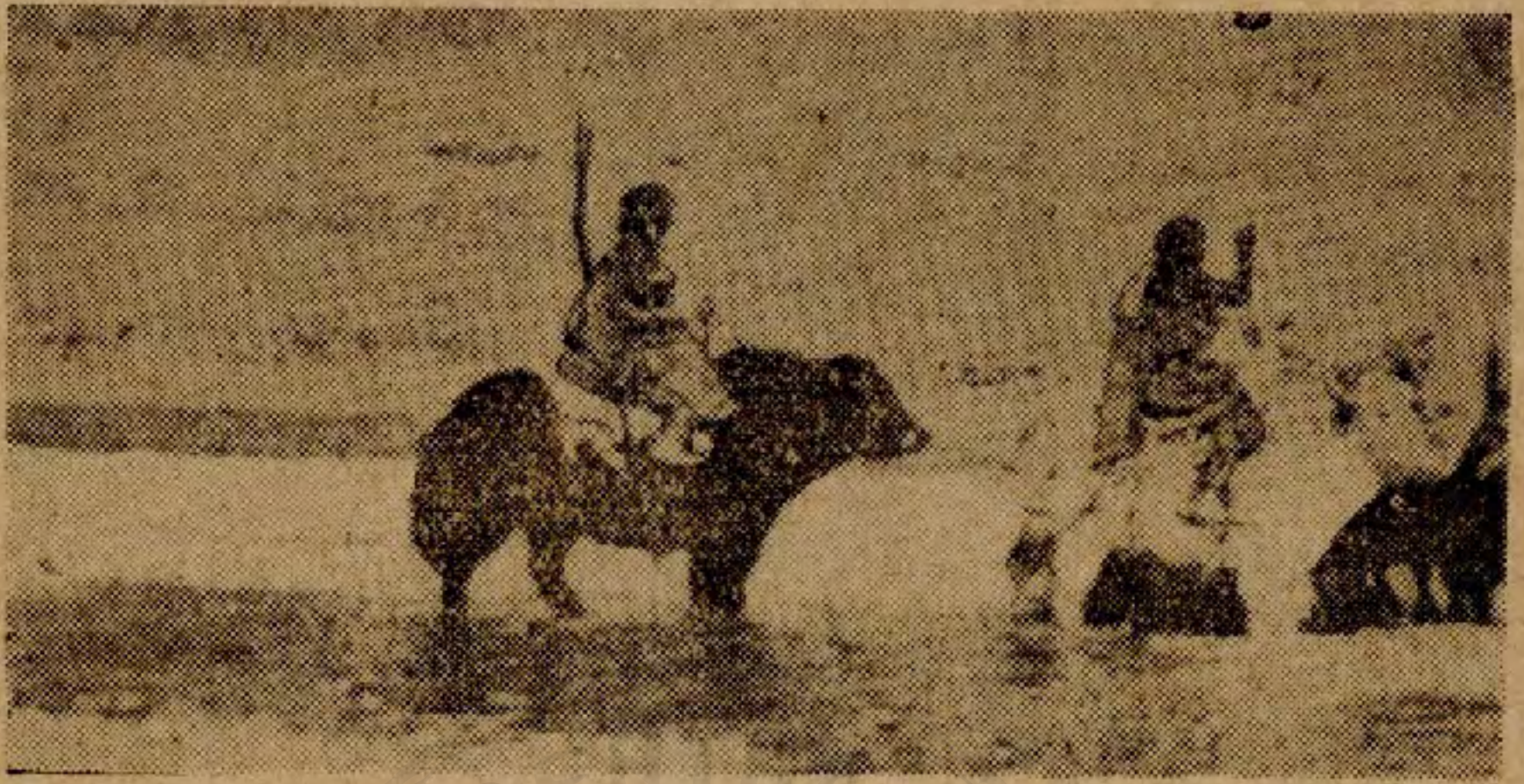
第一節 耕種

康藏境內雖峯嵐重疊，亂石遍地；然山麓平原，大河流域，以及低窪之處，則土質較腴，氣候溫和，均宜于耕種。出產最普通者有青稞、大麥、小麥、油麥、玉蜀黍、圓根及少數蔬菜之屬。播種時間則以地方之高下，氣候之寒溫為轉移。凡地處高原者，氣候頗冷，多於春間下種；歲僅一季。地居窪下

而氣候稍煖者，每於臘月播種，歲收兩次。耘土則用雙牛，若衛藏兩地，有用雙馬，男種女耕者。其意則取其陰陽相合，百物繁殖之意。至廢歷六月收穫時，則雇用鄉間男婦，各執器械，分成兩班，高唱佛歌，聲徹四野。每年除納糧稅，或捐送寺院，或付還舊欠，或留種籽外，已所存無幾，故業農者多不能裕其生活。

第二節 畜牧

全境人民五分之三均以畜牧爲業。此等村戶名曰「卓巴」，皆以牛毛所織之帳房爲居室，日夜與牲畜同居，四時逐水草遷徙。富者之毛牛、奶牛、山羊、綿羊、騾馬，動以千計；普通之家亦有數十頭。每晨四時即由家人將全部畜羣牧諸山野，或携槍械，或聯團互哨，以防盜匪與猛獸之侵害。牧暇在郊外搓毛繩毛線，至下午五時始由山頭回至帳房附近。婦女司擠奶、取酥油、製乳酪（河沙）、做凍乳（賀）、曝奶渣（秋細）、紡羊毛、織氍毹布、捍毡子、及炊爨磨麵等事。父兄或喇嘛則往外鄉交際，販賣牛羊馬匹、毛革、奶油、奶渣、毡氍毹、口糧。



防 守 牛 羣

以及祈禱、樵獵、支應差徭等事。至普通農戶或市中居民，亦必畜牛馬數頭，供給日常所需之奶油以及耕耘、載運、奔走、支差之用；或畜牛騾數十頭，供運載木柴、貨品、以爲營業，或積糞草，供給田中肥料。故畜牧爲人民生活之源泉。惟對於變種、蕃殖、防疫、治療，多不講求，故每年生殖不多；且一遇發生牛瘟，必死數萬頭，則委諸天災難逃，任其生死。

第三節 工業

前後藏及西康各地之工業，數百年來墨守舊章，不思改進；且日常用品，多仰給於川滇各鄰省。本地所有行業亦甚簡單，如白玉縣之鐵匠，定鄉德榮之銅匠，

稻城昌都之淘戶，巴安之皮匠，後藏賊落、拉張洛丁、前藏褚根巴等地之鑄製佛像、槓巴、江孜之地毯，鹽井及前藏向湯離卡之鹽業，德格之鑄冶、雕刻銀木器具，昌都察雅之畫工、織毯、埋化、雞弄、彭錯嶺、納孜、宜木等處之紙業，波密之刀槍，較為著名。其他成衣匠、木匠、銀匠、製香、陶業、織毯、捍毡等業，幾無地不有。惟手工粗笨不精，銷場殊有限也。



商 藏

第四節 商業

土著經營商業者不多，且限於西藏各地，罕有出境至雲南、四川、甘肅及印度、英法等鄰近各處貿易者。且資本有限，發展無望。加以滇、陝、川、甘各商來藏經營者日多，其交易貨品，大宗由四川輸入，如氈、茶、布、帛、哈達、絲綢、烟草、黃

煙、磁器、顏料、豆瓣醬、鐵器、藥材、乾菜等；由雲南輸入者有沱茶、粉條、紅糖、棉線、火腿、慶酒、辣椒醬、菜油、木碗等；由印度輸入者有呢帽、棉綢、呷吱、茶葉、玻璃、鈕扣、布匹、皮革、鑽筒、珊瑚、快



藏商至里孟海買茶馱運回藏

槍彈藥等。境內出產及每年輸出者僅羊毛、皮貨、氈、鹿茸、乾鹿角、麝香、藏香、紅花、青果、葡萄、食鹽、酥油、奶渣、辣椒、氈子、栽絨、毯、地氈、赤金、紅銅、松耳石、貝母、虫草、秦芫、藏菖蒲、牛馬之類。按全藏人民多事牧畜

狩獵，每年所產之羊毛、皮貨、麝香三宗，為數甚巨；境內消耗，不過五分之一，其餘均被英法兩國之奸商，坐地收買，操縱市價。內地同胞，若不積極籌邊，倡辦大規模之商業，挽回外溢

利權，抵禦強鄰之經濟侵略，恐不數年，必成亡印度之東印度公司也！

至於當地人民經營商業者，往往將所有貨物堆積家中或客棧內，無正式之門面，無招徠之廣告；購買者必經親友或棧主介紹，當面擇貨定價。凡貨值一元，必先索價數元，然後經介紹人從中評定，彼此在袖中捏指，互相增減。其法以握指爲數，口中卽云母若干，子若干；正捏每指作一十一百一千，反捏則表示一倍。取得雙方同意後，卽付價取貨，並由購主酬謝介紹人以金錢酒食。交易旣成，查其貨可增添者，必屢向賣主請益。此風殊稱奇特。

第八章 物產

第一節 動物

康藏地屬高原，山嶺重疊，森林蔽空，人煙稀少，多奇禽異獸，然多不能譯出漢名。茲略舉其普通者：

獸類中有虎、豹、豺、狼、猩、熊、狗、熊、馬、鹿、麝、鹿、羚羊、巖羊、野羊、野猪、毫猪、黃狐、赤狐、山狸、狢、狽、獼猴、犀、牛、野馬、野羊、雪狗、黃鼠、狼、獐、貂、鼠、雪猪、子兔、獺等。

鳥類有杜鵑、雉、鷲、鷹、鳶、鳶、烏鴉、白頸鴉、紅嘴鴉、鵲、鳩、燕、雞、麻雀、畫眉、白鶴、馬雞、鴿、鶉、鴿子、鴻雁、鷓鴣、野鴨、鳧、鸚鵡、黃鶯、啄木鳥、鷓鴣等。



羊

羣

昆蟲鱗介因地勢乾燥，風雪嚴寒，故產生

不易。茲舉常見者如各色蜘蛛、蜈蚣、蚊、蠅、水蛇、

旱蛇、蜜蜂、馬蜂、洞木蜂、牛屎蜂、長足蜂、跳蚤、蜻

蜓、蝴蝶、蝌蚪、蚱蜢、馬蝗、馬蟻、蝸牛、螳螂、壁虎、草

鞋虫、螢、蝙蝠、蟋蟀、蟬、鯉魚、鯽魚、重嘴魚、羌活魚、

石耙子、娃娃魚、金魚、蛙、蟾、蚱蜢等。

家畜中則以毛牛、綿羊為最著，其他如奶

牛、犛牛、犏牛、牝牛、山羊、馬、騾、驢、雞、狗、豬、貓、幾無

戶不有。如係游牧之家，每戶數至萬頭。此項家

畜，一年四季，牧於山野，逐水草而居，性多猛烈

不馴；如須供人應用，則用長繩擲畜羣中，套其

頸足，牽回村落附近，訓練馴熟，始可供人用。

第二節 植物

康藏衛三區，地多石礫，雨水稀少，除天然生植之林木較多外，其他人力之栽培植物甚少；因氣候不宜，培植不易之故。

普通樹木，僅白楊、青杠、柳、槐、桃、梨、杏、松柏、杉、榧、竹、石榴、油柿、茶、胡桃、林擒、花紅、櫻桃、椒、樹、葡萄、青栗、臭椿、桑、椴、棗、紫荊、夾竹桃、山茶、芭蕉、青果及各種茨籐等。

穀類為青稞、小麥、大麥、藍麥、油麥、粟米、甜蕎、苦蕎、紅米、豌豆、四季豆、黃豆、高粱、麻、玉麥等類。

菜蔬有葱、蒜、紅白蘿蔔、辣椒、茄子、南瓜、王瓜、洋芋、蓮花白、圓根、葫豆、萵筍、白菜、青菜、菠菜、芹、菜、韭、菜、芥、大頭菜、莧、蕘子、黃耳、白耳、向日葵等。

花卉有牡丹、芍藥、菊花、野蘭、藏金蓮、薔薇、玫瑰、山丹等。

草藥有黃連、菖蒲、陳艾、薄荷、木香、秦芫、知母、貝母、虫草、當歸、川芎、山岐、大黃、豆蔻、茜草、

花椒、通草、厚朴、生薑、半夏、車前草、雪茶、雪蓮花、雪猴子、藏紅花、人生果等類，頗爲著名。

近數年來西人旅居邊地者，絡繹不絕，並置地建屋，從事墾殖。又將西洋之各種花木、菜蔬，或用籽種，或運其根株，悉心栽培，故新出之農產物，不下數十種。其最著者，如巴安鹽井等處之美國蘋果、花紅、洋杏、洋芋、葱、茄子、洋筍、紅白菜、白菜，及各色花卉等。現各地人士，亦有分種栽植者。

第三節 礦物

康藏礦藏極富，惟交通閉塞，開採不易，兼乏礦務人材，無從實地查勘。若藏衛兩區，又因政府惑於迷信，嚴禁採掘。相傳開礦即褻瀆山神，能祟全境，五穀歉收，人畜遭瘟。遜清末

年，曾經漢人以武力壓迫開採，其成績最著者如西康理化之色國通金廠，木里之隆大金廠，瞻化之科麥金廠，瓜壁土司地方之窪里金廠，上魚通之老培子金廠，康定之蘇坡、秦甯、三道橋、燈盞窩、魚通等金廠，得榮之上下金廠，德格之軻羅洞、碩般多金礦，後藏之趙瓦然

巴、色卡、廈魯、色卡、洒尼、索克札那金廠、坦將金廠、沙爾喀霞金礦等處，產沙金最旺。惟開採者多用舊法，又無大規模及有組織之工廠，是以事倍功半，勞多獲少，且資本有限，時受匪劫；加以藏政府始終嚴禁，各處礦務均歸停頓矣。

銀礦：現經民間私辦開採者，如九龍蠻岩子銀礦，康定二道橋銀廠，雜揄銀礦，瀘定橋冷竹關銀礦，上魚通之荒槽子銀鑛，湯壩溝偏岩子銀礦，但產量不多，故藏中所用之銀，多由內地及內外蒙古而來。

銅礦：最旺者如同普縣，康定之魚通，九龍界之西油房，越嶲之迴龍場，後藏之納堆等處。其他未經考查開採者尤夥。

鐵礦：前藏之定日、絨蝦、貢噶之列隴、鵝壩、石渠縣內及中甸界之洛吉公一帶，皆有開採鐵礦者。其他各地現尚無大規模之礦業，故境內所用之鐵，多由布丹、雲南、四川輸入。

錫礦：前藏境內，由鎖阿至瓜許之間，遍地皆是，惜土人莫敢採掘。凡來往行客，在曠野生火作飯，若火力稍大，則地面即有錫珠流出，產額之豐，可以想見！其他如康定、巴安等處

皆有居民私行採掘，鑄成餅塊出售，用製鎗彈及耳環手鐲等。

金石：藏名「報拉」，出昌都縣，其石色全黃，作金塊狀，有硫磺氣，其質料甚細。居民磨之爲粉，作飾屋及繪土木佛像，永不變色。

鹽：前後藏之食鹽，多產于北方海濱，如郎若海八打，及雅魯藏布江兩岸之公布擦噶，後藏之扎野克登擦噶等爲最著。其他如西康之白玉鹽井兩縣池鹽，分紅白黑三種，每年產額雖多，幾供不應求。然製鹽者仍用土法，獲利甚微。

煤：前藏之白地煤山（達賴許八家專辦）及曲水煤礦，採供工廠之用。其他各地雖有，現尙無人開辦。

雲母：藏名「尼馬卡七」，狀如玻璃，層層可啓。土人用以飾塔瓶、茶壺，或鍛諸火中，研爲細末，調以膠汁，用以繪佛像，其色如銀。西康之三壩、丹巴，後藏之槓巴等地，產量最多，質亦透明。

白玉：產于西康武城，其質軟細如臘。居民用以刊刻佛像、燈蓋、茶碗等物。

磨石：產于前藏之雄如、卡登、西康之哈日等地，有赭色藍色及粗細之分。磨刀擦鐵，最爲鋒利。

硫磺：產量最多者爲三岩（卽武城縣）。凡巖石崩潰處，卽現硫磺。土民暗地竊取，以供火藥材料。當地首領及喇嘛均以發現硫磺，必兆兵災，且又製爲火藥，變成傷生工具，故特禁止開採；或舉火焚之，延燒數月。迷信之害，于此可見！

石燕：後藏之黨，江卡之甯靜山，在雨後氣朗之時，卽有小石飛揚，拾之大如桃核，形似貝殼，有鈎嘴；土人用以置諸水缸，能保其水久貯不壞。

其他如松耳石、水晶、墨晶、金鋼石、瑪瑙、礪砂、礪砂、石膏、石棉、石膠（可燃火作膠）、黑硝、礬、白土、黃土、錒等，各縣均有；惜採掘不力，貨藏於地，甚爲可惜！



大 批 旅 客 露 宿 於 西 藏 之 邦 仰 軻

第九章 交通

第一節 大路小路

康藏境內之交通，分大小二路：大路係多數來往行商必經之路；清末趙爾豐督辦川邊時，由康定縣西行經折多山、東俄洛、八角樓、雅江縣、西俄洛、裏化縣、邦仰可、哈日納、巴安縣、竹巴籠、渡金沙江至甯靜縣、梨樹、石板溝、阿足塘至察雅縣，經昂地、巴貢、包墩至昌都縣，又經俄羅橋、浪蕩溝、納



大 批 旅 客 露 宿 於 西 康 理 塘 之 毛 丫 垭

貢至恩達縣，經瓦和寨、嘉裕橋、洛隆宗至碩督縣、
 巴里郎、邊壩、丹達、阿蘭多至嘉黎縣，經阿哨山灣
 至太昭縣，順達烏蘇江、墨竹卡工、德慶至拉薩，合
 計四千九百四十六里，稱之曰大路。常飭各縣修
 築，較爲平坦。並設有台站，交換烏拉及住宿之地。
 又由拉薩經業虎、曲水、馬隴、拜底城、朗噶、孜熱龍、
 谷洗、江孜、人進岡、白浪、春堆至後藏札什倫布，計
 程九百一十五里。其他支路，行人稀少，故謂之小
 路。但境內高山聳峙，大河橫亘，崎嶇險峻，冰雪連
 天，行程之難，數倍於蜀道。至于運輸之主要力，即
 賴毛牛、馬、騾、驢，或人負，每日至多行六十華里，即
 就水草之地住宿。故欲建設康藏，必先以整理交

通爲急務，否則一旦英人從事建築印藏鐵路及汽車路等，則吾國禍患將不知伊於胡底。現蒙藏委員會第五十六次常會所通過之康藏交通計劃案，確有從速實施之必要。

第二節 郵政電報

康藏境內之郵政，在清時卽設有台站驛兵，專送公文摺報，隨到隨遞，無敢停頓。由四川成都送至拉薩，僅需三十餘日。民國成立，改設公文郵便及郵局代辦等機關，但每因民間不知郵務之重要，明雖不敢反對，暗則攔路搶劫，致邊僻之縣，不能設置。故現在郵局祇能由康定達巴安，由巴安可達雲南。其他各縣間有一二代辦。拉薩近年亦已設置郵局，可通江孜印度，並由藏政府自製英藏文之郵票五種，通行境內。至於電報，前清趙爾豐督辦川邊時，費盡精力，電桿已由成都設至昌都，並在康定、巴安、昌都等縣設置電報局，惜民元趙爾豐在川被害，無知藏民，卽將電桿電線，一律砍伐，驅逐電務人員。巴安電報局亦因經費無着，且被駐軍操縱，未幾停辦。現存者僅康定電報局一處而已。至于拉薩境內，達賴與

英人合辦電務，能通印度及亞東等處。拉薩至康定之間，郵電均不能通，因康藏問題尙未解決故耳。

第三節 索橋

康藏地勢，山高水陡，路有羊腸之險，灘有虎臂之凶，故特設有索橋，以便往來。其索之造法，係剖去青竹之皮，絞織而成；內粗外滑，長約數十丈，斜列河面。來往有兩道，互相交叉，均由高而下。用一短木挖成半圓形，髣髴如馬鞍，覆于索面，名曰溜筒，背面掛以皮繩，分爲二股，其一股繫人腰間，一股掛于脛灣，將繩稍結固，雙手執溜筒之索，勿使動搖，然後放索人用力一推，轉瞬間可達彼岸。其他行李牛馬，亦如上法溜去。

第四節 皮船

康藏陸路多而水路少，除前藏雅魯藏布江沿江之多吉札、曲水、烈東、香港、念竹卡，後

藏之打竹卡、巷噶麻、西康之鴉龍江、雅江（河口）金沙江上之牛古渡、竹巴籠等處，有可容數十人之官置水船一二隻外，其他小河支流，均用皮船渡人。其船圓如龜殼，或作長方形，內撐硬木細條，外套生牛皮，以松油糊其罅，大者可容十餘人。渡時只需三尺長之小槳，舟子一人，隨唱隨盪，頗覺敏捷；惟翻船之事，則時有所聞。

第十章 行政一斑

第一節 政制

西藏政治原分「結司」「國政」「缺司」教政兩種。境內職權最高者即達賴喇嘛。渠爲宗教政治之總裁，其下有伯結布（藏王）分理國政。藏王原由俗人選任，詎料第五世達賴時，藏王白都欲圖世襲，舉兵反漢，清廷即遣重兵剿辦。其後藏王一職，改由三大寺之各大呼圖克圖及噶登尺巴選任。伯結布之下有噶倫四人（內閣大臣），專司會議及行政事宜。噶倫喇嘛一職，應由三大寺僧公舉監理教政。噶倫會議之主席名噶倫尺巴，噶倫之下設孜本、代本、商卓特巴、孝德巴、朗子轄、如本、業倉巴、協本、卓尼、達本、甲本、大仲譯等職。階級之分頗嚴。

且多以貴族選任。近年政府之組織較前略有修改，將藏王名目取銷，達賴政教兼管；又添設馬兒（總兵）、不立司（警務）、札本（郵政）及外交實業等機關，努力刷新。

康

後藏政教分歸班禪喇嘛管理，駐錫於札什倫布，即西藏之副王。人民崇拜信仰，與達賴無異。藏諺有云：「天上的日月，人間的班達。」于此可見民衆之心理矣。班禪之下設札薩羅門罕、子轄、中譯青布、尼倉青布、雖本青布、卓尼青布、巴本（印刷官）如本、尼倉、洛雲、孝德巴、卓尼、甲本、納倉巴、分掌軍民財等職。清雍正平定西藏，復置駐藏大臣于前藏拉薩。凡文武官吏之任免，及一切政務軍事外交，達賴必會商之。後藏又置幫辦大臣於札什倫布，以佐班禪治理一切。駐藏大臣之下有章京、同知、游擊、都司、守備、千總、把總、外委、分駐各縣鎮。民國元年，西藏獨立，則全被達賴解決，驅逐出境矣。

藏

西康各地原係部落自主制，其最高者即土司職；土司之下有土千戶、土百戶、協、馬本、白色、甲本、更布等，分掌民政事宜；次序井然。惟土司以地盤之大小，勢力之強弱，互相爭權，內訌連年，加之橫征暴斂，濫用刑章；然民衆素甘壓抑，無敢革命。趙爾豐督辦邊務，洞悉

其情，將各縣歸流後，廢除土司，改設縣長，直隸保正村長，署內分征收、庶務、文牘三科，辦理縣事。民國初年在打箭鑪設川邊鎮守使財政廳、道尹公署，分掌全康政務。近年又廢前制，在打箭鑪設西康特區政務委員會，財務統籌處，統轄各縣。在成都設邊務處，直隸于川康邊防總指揮部。西康雖經中央明令改省，但因種種關係，省政府至今尚未成立。國人之漠視邊疆，良可慨也！

第二節 賦稅

康藏物產不多，交通梗滯，大宗賦稅，有糧稅、牛羊稅、鹽稅、屠稅、屠捐等項。而巴塘近年又有酒捐之設。茲分述如后：

(1) 糧稅 即政府按農民所種土地大小肥瘠而征之稅也。大要分兩種：(一)「矩登國」凡土地係人民自行購置或新墾者，按所播籽種數目征十分之三。一曰「血朵」凡民間租領公家地畝者，則按十分之五納稅。曩昔由各土司宗本征收，現西康各縣改流，

統歸縣署征收矣。

(2) 牲畜稅 康藏多牧畜之家，故政府土司按牛馬每頭年征畜稅銀二角，羊每頭征稅四分。人民每年所負擔之牲畜稅爲數不貲。近年盜匪遍野，牛廠娃多不能生活，甚至有售牲畜之半數，以購快槍，用以保衛其餘之一半者。故此項稅款，亦日漸減少。政府又因急于籌款購械；各地新增蹄稅、耳稅，民不堪命矣！

(3) 鹽稅 凡出鹽之地，設關收稅。鹽井縣每駝征藏圓三元，年可得三萬元。其他各地有征一元五元不等。

(4) 屠稅 民間或屠戶宰殺牛羊豬時，每頭由縣署征藏圓半元至二元。收入最多者，推理塘、巴塘、康定等縣。

(5) 馱捐 凡交易貨品出入城卡時，須按貨之價值，征繳稅捐，以康定、巴安、江卡、江孜爲最旺。其他各縣，尙未通行。

第三節 差徭

自前清岳忠祺趙爾豐收復關外以後，先後額定差徭，施以壓迫手段，凡公家所需之物，概徵自民間；除正供地糧外，更有烏拉（凡軍政人員來往，由民間輪派牛馬，每站給腳價藏圓半元）湯役（由人民担任各官署營連以及官吏太太處之伙夫）打役（係民間輪值牧豢軍政各界之馬）迷襲（拉夫負物引路者）賴差（征調民夫，修補營署公館或建築路道溝渠）諸役。其他柴草、牛、羊、雞、油、蛋等，均定官價，嚴飭村長按戶輪應。但彼時由公家給有差房差地，尚無怨言。民國以後，因軍餉不濟，公產多經變賣，而差徭仍舊照例催征，且有虐待之舉，往往因此釀成仇漢之心。南路各縣多川陝滇三省漢民僑居，所有園地房屋，概係自置，並無差屋差地，故除照章納國家正供外，餘無差役之例。

今尚

第四節 度量衡

度量衡制係在藏王松爭杠布時，由印度取得文字後，政府始頒明令規定。但各地至今尚難一致，且無確切精細之標準。凡量布匹毯子長短，以「當巴」為單位。當巴者，平伸兩手之長是也。不足當巴，則用大指食指作八字形量之，其長曰「妥」，一指之寬為「朔」。若量五穀以「尅」為單位。尅係木製，如斗形，容二十「撫」。撫亦木製，形圓（間亦有如筒者名曰東世）。不足一撫，即以盈把為量。每把曰「畢」。衡酥油羊毛鹽茶五金之輕重，以秤戥為最普通。定「甲馬」為單位，係十進法，十甲馬為一「松」。松上無名稱。甲馬以下為「學」。「噶馬」。至於孤僻鄉村，不審度量衡，凡購買假借大小輕重，均用一同量之實物為標準，雙方加蓋印章，以作將來之量具。誠篤不欺，大有古風。

第五節 幣制

康藏境在一千年前以日中為市，以貨易貨；其後以貝殼五穀代錢幣。至藏王松爭杠布時，始用金粒、銀錠、銀磚、銀砂等。但在商場交易，多感困難；始由藏政府鑄造「章噶」（銀

幣名) 通行藏衛兩地。清末趙爾豐在四川鑄造洋錢、銅元、大洋、銅板、銀角輸入。近來幣制又日加改良，新鑄銀幣、銅幣及紙票等。至于英國及雲南等地之銀幣，亦充滿市廛。茲分述如後：

(1) 章噶 衛藏兩區所用銀幣，係西藏政府設廠鑄造，名曰「章噶」，大小厚薄，與內地制錢略同，惟無孔；上面印有「噶登普張學列朗吉」八字（譯音），其義即西藏政府克勝八方也。每「章噶」三枚，合銀幣一元。輔幣有銅板，上有青獅吞日之標記。西康各縣則不通用。

(2) 藏圓 又名洋錢，乃前清四川省特造之銀幣也。每元重庫平三錢二分，上有光緒像，在西康最昭信用。交易場中，若需半元零數，即將此幣剪半，或分而為四與之。其後由四川鑄發一種銀角銅幣，雖能通用，然市價隨洋錢之多寡而增跌。初輸入時，每藏圓一元，作銅幣四十四枚；現在每藏圓可換銅幣二百至三百枚。西康政務委員會及旅長馬驢見各地市價全由藏圓操縱，故於十九年由成都運來機器，在康定仿藏圓形式，設廠鑄造。此

種新幣行銷後，人民照常樂用，且免除多少商業上之糾紛與積弊。

(3) 鋼板 鋼板係一種輔幣，作大洋五角，由川滇兩省所鑄，銀質甚劣，重量雖多于藏圓，然康人均不樂用。以此購物，價必數倍。政府雖嚴令通用，然民衆富於守舊，仍多岐視。至內地所用之袁頭，則又較鋼板稍勝一籌。

第六節 法律

最初西藏之法律，僅憑藏王一己之喜怒。任意獎罰，傳十餘世，尙無明文規定。故各地官府，濫用苛刑，民不聊生。其後至藏王松爭杠布，欲以佛化國人，即依據釋迦牟尼之十條善行，製定法章，先頒定十條善行如下：

關於身者：不殺生，不偷盜，不姦淫。

關於口者：不欺詐，不挑唆，不咒罵，不造謠。

關於

意者：不嫉妒，不起惡念，不反教。

又定十六要：

一要虔信佛教，

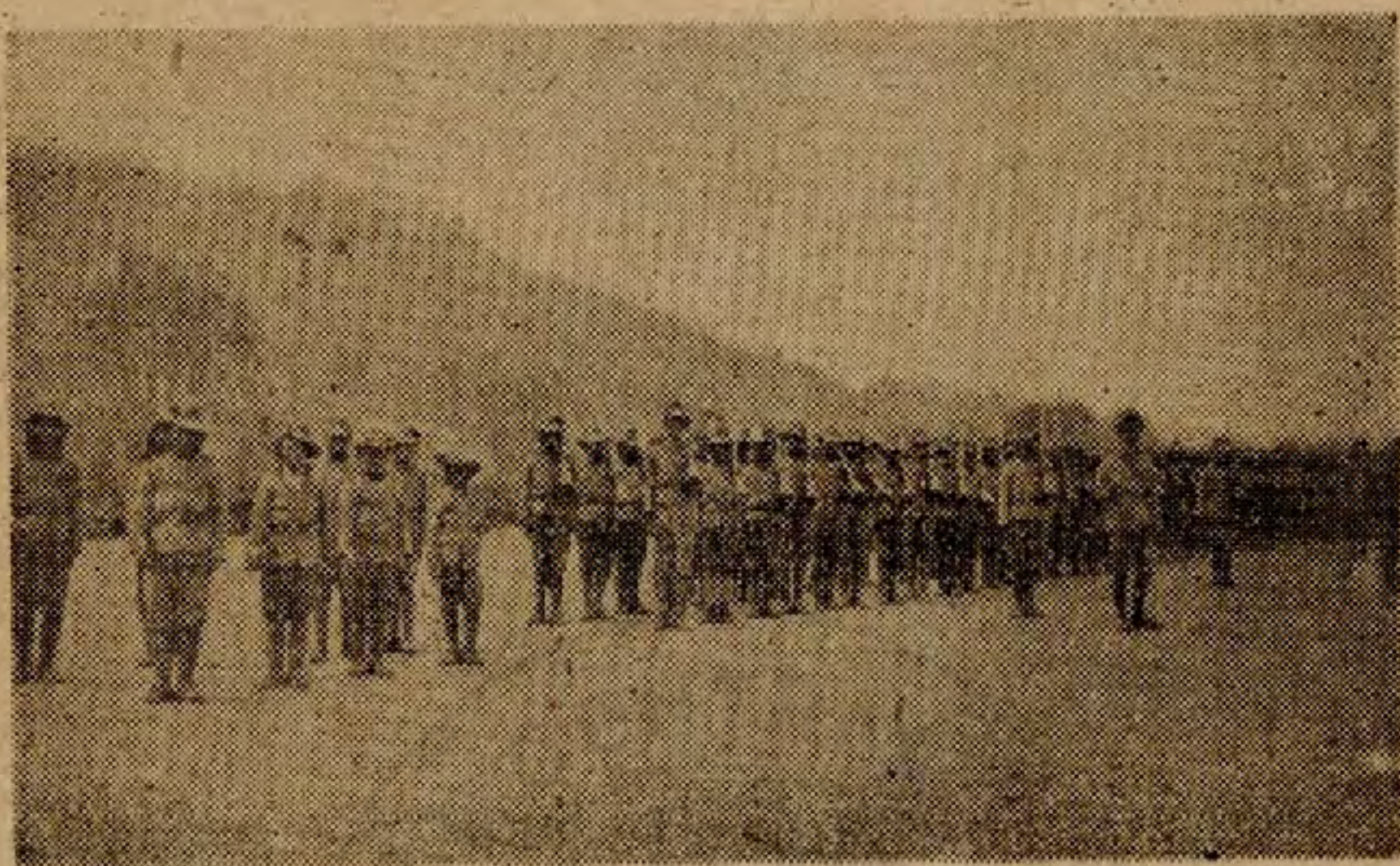
二要孝順父母，

三要尊敬齒德俱尊者，

四要敦

睦親族，五要幫助鄰里，六要出言忠信，七要作事謹慎，八要行爲篤厚，九要錢財知足，十要報德酬恩，十一要如約還債，十二要斗秤公平，十三要不生嫉妒，十四要不聽讒言，十五要審慎言語，十六要處世寬厚。以上十六條，卽交法院，製定法律公布施行（見嘛呢噶奔）。經法院明令頒定國法以後，各地雖無以前之濫刑，然因囿于習慣，亦多出入。今略舉其最通行者于後：

普通犯殺人罪者償命，或賠相當之命價。偷盜劫掠者，加罰贓物之九倍，重者抉目斷肢，或額上黥以十字花紋。造謠惑衆，挑撥是非，而釀成械鬥者，拔舌或割唇勒口，或以皮繩綴其口部。姦淫者女褻衣笞責，或罰金贖罪。至謀爲不軌，貽害大局者，用生牛皮包裹，曝於烈日下，數日後拋諸江中。若犯普通罪者，多用皮鞭笞背，或充沒財產，或監禁若干年，或罰修寺院道路等。若犯衆怒，則反騎牛背游街示衆外，驅逐出境，非十餘年不得回鄉。喇嘛犯罪，土司不得妄加懲捕，須咨交該僧出家喇嘛寺之「格國」按寺律處之。



第七節 軍事

藏族粗魯强悍，好勇善戰，昔年曾屢犯中原，

進佔西安，雖云武器不精，然凶勇無匹，聞者生畏。

繼因受佛教之慈化，遂流於柔弱，互以因果報應

相戒，日趨消極，頹廢不堪。清時在衛藏兩地置有

駐藏大臣，及制營馬步兵丁；民元西藏獨立後，達

賴實行征兵購械，設常備兵二萬餘。總兵曰「馬

幾」，馬幾之下有代本十三員（團長），每團兵

額五百；代本之下設如本二（營長），每營二百

五十人；如本之下有甲本二（連長），每連百二

十人；甲本之下有協廠四（排長），每排二十五



西 康 國 民 協 進 會 之 武 裝

人所携鎗械，全係曼里霞（蝦札噶倫購自英國者）及手槍（多得前邊軍所失者）外有炮隊、軍樂隊、輜重隊、工程隊、御衛隊、警察隊等。操法編制，概取英式。清末邊軍所失之快鎗，均分發民間，組織團兵，六十歲以下，十八歲以上，均有當兵之義務。由各宗及首事統領。一旦遇有戰事，城鄉皆兵，但待遇刻薄，且派定每兵每日誦念佛經若干遍，以求消災祈福。所有民團經費，又征自民間，雖怨聲載道，莫敢違抗，惟有屈服於淫威之下，待機再動。至于西康，清時設有制營塘兵，民元改置邊防軍十三營，設正統一（駐昌都）分統一（駐巴塘）分管軍務；

繼因四川內訌，無暇顧及西陲。此項軍隊，多被達賴解決，驅逐出境；或經奉調回川，或叛投雲南，或遭康匪繳械；現所存者，僅巴安、鹽井、雅江、康定、甘孜數營而已。民國十七年又編爲國民革命軍二十四軍川康邊防軍第一混成旅，略加補充，分防各要縣；但人數不過千餘，不敷分配。此次藏軍竟敢藉白茹達金兩寺爭產細故，出兵據西康甘孜瞻化者，係欺邊防軍力之孤弱無援，且兵民素無團結之故耳。至于土兵，雖有數縣有之，但未經訓練，且無組織，鎗械尙用明火鎗、單響、朱槽鎗、刀矛等，勇氣雖足，殊無濟于事也。

贅言

贅

康藏地大物博，人烟稀少，早爲強鄰所垂涎，而積極欲侵略者也。我政府雖注意邊陲，然有鞭長莫及之感！達賴得滿清之羈縻，養精蓄銳，蠢蠢欲動，乘革命軍興，滿清退位之際，遽然獨立，驅殺漢籍官兵，並恃英帝國助鎗濟彈，割據前後兩藏及西康之十餘縣。自此漢藏惡感日深。民三西姆拉會議，民四袁世凱派員與英使會議，民六英使朱爾典之催議藏案，民七之川藏停戰條約，民十英使艾斯敦之催議藏案，及華府會議，民十三英工黨內閣時代之藏案，其結果不曰失敗，即曰擱置。興念及此，能不痛心！

西藏自獨立後，達賴力圖自治，如訓練藏軍，添置鎗械，設警佈防，並向英印兩方修築道路，加增稅率，設廠造鎗，派人留學，刷新政治，種種建設，不遺餘力。至於財政、郵電、鐵道、外交等項，多借重英人，許以特殊權利。一般民衆，經此勵精圖治之訓練，一切知識，較昔大有

進步。英人屢欲入藏主持政權，先唆使藏政府下之僚屬，逼走班禪，並買弄親英派首領金筍公，在拉薩組織秘密機關，欲推翻達賴，另組新政府。詎料各大寺院數萬喇嘛，恐宗教之淪亡，力予反抗；並監督政府，禁止英人入境。達賴亦漸知金筍之野心，撤職拿辦。此民國十七年事也。故西藏政權尙未歸英人掌握，親英派亦稍事斂跡。

藏政府之常備兵不過六萬，待遇刻薄，工作勞苦，兼之士兵久戍思歸，若有大批漢軍入藏，各地防軍及喇嘛必可倒戈以迎，或藉敗北逃歸鄉里，決不能死力相搏。加以藏軍擾民，怨聲載道，義師所至，必揭竿而起。倘政府能利用青海西康人民自動護送班禪回藏，對外則名正言順，他人無所藉口；對內則免勞師遠征。康藏在不得已時，雖互有衝突，然家庭口角，英人亦不得藉條約以干涉也。倘中央仍寬大爲懷，以和平禮讓，希冀解決西藏懸案，竊恐結果定難圓滿。民國二十年春，達賴派全權代表棍却仲尼駐京，商辦藏案，並竭力表示擁護中央，維持統一，且呈請設立辦事處，以避免如曩日之交涉，事事假手於第三者——英人。吾人聞之，欣慰無已。中央亦嘉其誠，許其在南京、康定、北平設立西藏辦事處，俾使

直接交涉。乃對於西藏懸案，尙未着手，而康藏糾紛又起。以西康甘孜所屬白茹達金兩寺之爭產細故，達賴竟出兵犯境，佔西康甘孜瞻化，節節進逼，勢欲鯨吞全康。政府雖派專員唐軻三前往調解，達賴捨本逐末，先以劃定康藏界限爲前提，章將白達爭端及退兵事宜，擱置不議，司馬昭之心，路人皆知！

再言西康，自清末改土歸流，分設縣治後，傅嵩秋即奏請清廷，改爲行省。繼因武漢軍起，遂擱延十餘年。國民政府奠都南京，西康民衆又請改西康爲行省，並將四川甯遠所屬之西昌、越嶲、昭覺、冕甯、鹽源、鹽邊、會理、七縣連同漢源一縣，及雲南之阿敦、中甸、維西三縣，劃入西康範圍。民國十七年，經政府明令將熱河、察哈爾、綏遠、甯夏、青海、西康改爲行省，均經先後成立省府，惟西康尙遲遲無期。去年內政會議，亦決議建省，定巴塘爲省會，然因省區之不完整，經濟之不能自給，人才之太缺乏，故一時不能實現。但政府決不能因噎廢食，當速圖補救之方，趁此次交涉之際，應嚴飭達賴將前後侵佔西康之各縣全數退還，恢復俾復固有之省區。經濟方面，除將全康賦稅統一外，（每年約收五十萬兩，暫由四川或中央

接濟若干，則可維持現狀。將來進一步將甯遠七屬及雲南極西之三縣劃歸西康，一面從事開發西康之實業，不數年即可自給矣。人才方面，中央應積極培植建設康藏之專門人才，並在康藏兩地，嚴飭當地長官，廣設學校，施以強迫教育，使人人得有普通常識；一面實行移民實邊，獎勵國人到邊疆服務。不出數年，秦莽之域，必一變而為繁榮之區。否則若仍舊羈縻敷衍，則英俄耽視，乘隙經營，恐數年後，康藏之域，將不我屬矣！惟執政者圖之！

康藏

全一冊

實價銀四角

版權所有

著者
校訂者
出版者
總發行所
印刷者

劉家駒
蔣用宏
新亞細亞月刊社
上海金神父路花園坊
新亞細亞月刊社
上海四門路潤安里
啓智印務公司

民國二十一年十月初版

本社出版書目

西康札記	任乃強著	一冊	實價三角五分	
青海風土記	楊希堯著	一冊	實價三角	
康藏	劉家駒著	一冊	實價四角	
西藏情歌	劉家駒譯	一冊	實價一角五分	
導淮之根本問題	楊杜宇著	一冊	實價三角	
民族國際論	胡漢民著	一冊		印刷中
亞洲之什	于右任著	一冊		印刷中



國家圖書館



002436023



書