

桑至長愁神飛至悲春山慈至持從縱橫皆六字以墨畫正而妃  
闈至徒悲移陂至質辭縱六字橫十三字庭關至防萌身我至惟  
新縱十三字橫六字以青畫

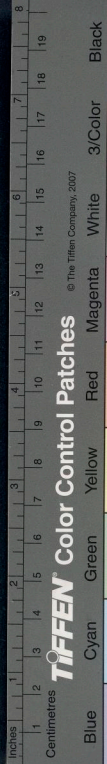
中方正面龍旂至麗克衰情至暮世縱四字橫五字兩旁寒歲至  
行士詩風至微玄縱五字橫四字以紫畫

中方四隅思情至側夢翼受至若我愆居至賤鄙懷悲至感知縱  
橫皆四字又中縱各五字詩情至顯怨端比至麗辭橫各五字詩  
始至無端怨義至理辭空中心圖始半自蘇氏詩心九字以黃畫

織錦璇璣圖

秦 蘇 蕙

前秦苻堅時秦州刺史扶風竇滔妻蘇氏陳留令武功道質第三女  
也名蕙字若蘭識知精明儀容秀麗謙默自守不求顯揚行年十六  
歸於竇氏滔甚敬之然蘇性近於急頗傷妬嫉滔字連波右將軍真  
之孫朗之第二子也風神秀偉該通經史允文允武時論高之苻堅  
委以心膂之任脩歷顯職皆有政聞遷秦州刺史以忤旨謫戍燉煌  
會堅寇晉襄陽慮有危逼藉滔才略乃拜安南將軍留鎮襄陽焉初  
滔有寵姬趙陽臺歌舞之妙無出其右滔置之別所蘇氏知之求而  
獲焉苦加捶辱滔深以為憾陽臺又事伺蘇氏之短詭毀交至滔益  
怒焉蘇氏時年二十一及滔將鎮襄陽趣其同往蘇氏忿之不與偕





璇璣圖詩

行洎遂揚陽臺之任斷其音問蘇氏悔恨自傷因織錦迴文五米相  
宣瑩心耀目其錦縱廣八寸題詩三千餘首計八百餘言縱廣反覆  
皆成文章其文點畫無缺才情之妙超古邁今名曰璇璣圖然讀者  
不能盡通蘊氏笑而謂人曰徘徊宛轉自成文章非我佳人莫之能  
解遂發蒼頭賈至襄陽馬泊省覽錦字感其妙絕遂送陽臺之關中  
而具車徒如禮邀迎蘇氏歸於漢南思好愈重蘇氏著文詞五千餘  
甲言屬隋季喪亂文字散落追求不獲而錦字迴文盛見傳寫是甲  
近代閨怨之宗音屬文之士咸龜鑑焉朕聽政之暇留心墳典散帙  
之次偶見斯圖因述若蘭之才復美連波之悔過遂製此記聊示將  
來也如意元年五月一日大周天冊金輪皇帝鄒製

按蘇氏織錦迴文縱廣八寸許計八百餘言形如璇璣理難盡識起宗道人分  
圖析類獨得其旨附錄左方

共七圖總計三千七百三十四首



圖一

仁智懷德聖虞唐真妙顯華重華章臣賢惟聖配英皇倫匹離甄淳江湘

傷 志 寫 終 誓 穹 欽

懷 慕 增 憂 心 荒 淫 忘 想 感 所 欽

空 堂 惟 思 詠 藏 音

推 迷 聲 發 曲 奏 王 懷 土 眷 奮 御 身

商 弦 激 楚 流 清

琴 芳 蘭 洞 茂 熙 陽 春 墻 面 殊 意 感 故 新 霜 水 齊 潔 志 清 純 望 非 思 想 懷 所 親

剛 柔 有 女 為 賤 人 房 幽 處 已 闕 傲 自 儀 路 悲 曠 感 生 民 梁 山 殊 塞 隔 河 津

麟 龍 昭 德 懷 聖 皇 人 當 所 專 一 志 真

方 殊 離 仁 君 帝

奏 王 懷 土 眷 奮 御 身

商 弦 激 楚 流 清

琴 芳 蘭 洞 茂 熙 陽 春 墻 面 殊 意 感 故 新 霜 水 齊 潔 志 清 純 望 非 思 想 懷 所 親

剛 柔 有 女 為 賤 人 房 幽 處 已 闕 傲 自 儀 路 悲 曠 感 生 民 梁 山 殊 塞 隔 河 津

麟 龍 昭 德 懷 聖 皇 人 當 所 專 一 志 真

方 殊 離 仁 君 帝

奏 王 懷 土 眷 奮 御 身

商 弦 激 楚 流 清

琴 芳 蘭 洞 茂 熙 陽 春 墻 面 殊 意 感 故 新 霜 水 齊 潔 志 清 純 望 非 思 想 懷 所 親

剛 柔 有 女 為 賤 人 房 幽 處 已 闕 傲 自 儀 路 悲 曠 感 生 民 梁 山 殊 塞 隔 河 津

麟 龍 昭 德 懷 聖 皇 人 當 所 專 一 志 真

方 殊 離 仁 君 帝

奏 王 懷 土 眷 奮 御 身

商 弦 激 楚 流 清

琴 芳 蘭 洞 茂 熙 陽 春 墻 面 殊 意 感 故 新 霜 水 齊 潔 志 清 純 望 非 思 想 懷 所 親

剛 柔 有 女 為 賤 人 房 幽 處 已 闕 傲 自 儀 路 悲 曠 感 生 民 梁 山 殊 塞 隔 河 津

麟 龍 昭 德 懷 聖 皇 人 當 所 專 一 志 真

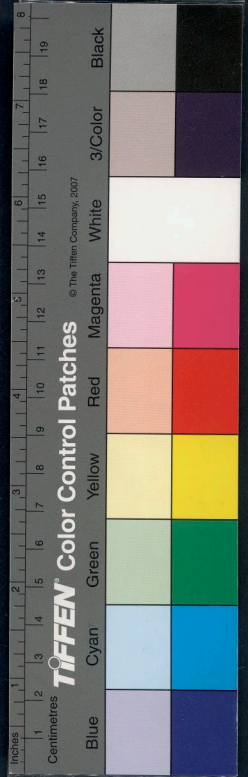
方 殊 離 仁 君 帝

奏 王 懷 土 眷 奮 御 身

商 弦 激 楚 流 清

琴 芳 蘭 洞 茂 熙 陽 春 墻 面 殊 意 感 故 新 霜 水 齊 潔 志 清 純 望 非 思 想 懷 所 親

國家圖書館, NATIONAL CENTRAL LIBRARY, TAIWAN, R.O.C



璇璣圖



讀法

自仁字起順讀每句四句：七言

仁智懷德聖虞唐真妙顯華重聲章臣賢惟聖配英皇倫匹離觀浮江湘津河隔塞殊山梁

真志為終誓穹蒼欽所懷想忘淫荒心憂增慕懷慘傷仁智懷德聖虞唐真智為終誓穹蒼

欽所懷想忘淫荒心憂增慕懷慘傷仁智懷德聖虞唐真智為終誓穹蒼

真妙顯華重聲章臣賢惟聖配英皇倫匹離觀浮江湘津河隔塞殊山梁

臣賢惟聖配英皇倫匹離觀浮江湘津河隔塞殊山梁

民生推遜電流光林西昭景濤蔚桑

已上共詩十首

津河至柔桑十首  
觀所至蘭房十首  
琴清至憐傷十首  
右第一圖共詩四十首

迴文括入後讀法中

圖二

欽峯幽巖峻嵯峨深澗重蓮紅網羅林

讀法

自欽字起順讀至沙字止  
為一首又從深字起至避  
字止為一首每首俱退一  
句直退至巖字止一週

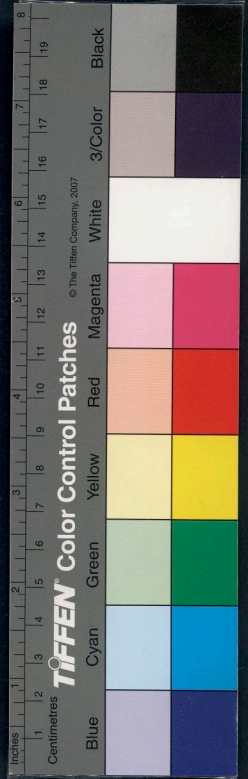
共詩八首

如何將情纏憂激多患王艱惟若  
沙流類遊異浮況莘奕翳曜潛陽

麟







圖三

仁智懷德聖虞唐真妙顯華重祭章臣賢惟聖配英皇倫匹誰觀浮江湘津  
 傷嗟 志 篤 因 俊 桑 白 基 河  
 懷 中 君 容 終 誓 女 因 俊 桑 白 基 河  
 增 榮 曜 穿 聖 至 嬰 女 因 俊 桑 白 基 河  
 心荒淫忘相感所欽岑幽巖嵯峨深淵重涯經網羅林光瀉電遊轉推生民  
 堂 何 思 如 傷 識 如 陽 西 滋 昭 謙 遠 貞 白 基 河  
 惟 情 將 君 別 改 知 為 懷 如 陽 西 滋 昭 謙 遠 貞 白 基 河  
 詠 經 情 將 君 別 改 知 為 懷 如 陽 西 滋 昭 謙 遠 貞 白 基 河

音南鄭歌商流徵於繁華觀曜終始心詩興感遠殊浮沉時感意麗哀連身  
 推 悲 聲 曲 秦 王 懷 土 眷 舊 卿 身 加 翼 愁 悴 少 精 神 遐 曠 遠 離 鳳 麟 龍 昭 德 懷 聖 皇 人  
 多 意 端 平 蘇 氏 興 辭 感 流 類 遊 異 已 憫 處 幽  
 唯 何 是 宛 昭 感 感 流 類 遊 異 已 憫 處 幽  
 若 懷 恨 昭 感 感 流 類 遊 異 已 憫 處 幽  
 傷 榮 辜 罪 天 離 罪 辜 當 神 所 輕 榮 散 有 女 為 賤 人  
 好 仁 離 天 離 罪 辜 當 神 所 輕 榮 散 有 女 為 賤 人  
 殊 離 天 離 罪 辜 當 神 所 輕 榮 散 有 女 為 賤 人  
 清 廓 殊 離 天 離 罪 辜 當 神 所 輕 榮 散 有 女 為 賤 人  
 楚 燕 水 好 仁 離 天 離 罪 辜 當 神 所 輕 榮 散 有 女 為 賤 人  
 激 水 好 仁 離 天 離 罪 辜 當 神 所 輕 榮 散 有 女 為 賤 人  
 商 好 仁 離 天 離 罪 辜 當 神 所 輕 榮 散 有 女 為 賤 人  
 琴 芳 蘭 洞 茂 浪 陽 春 場 面 殊 意 感 故 新 霜 水 齊 潔 志 清 鏡 皇 誰 思 想 懷 所 親

餘行

璇璣圖



讀法 三之一

自初行退一字成句，七言每四句以下遞退一句成章。  
智懷德聖虞唐真妙顯華重繁章巨賢惟聖配英皇倫

匹離華景昭西林  
桑榆華景昭西林  
識知改別明璣心  
識知改別明璣心  
峴嵴峻巖幽峯欽  
峴嵴峻巖幽峯欽  
微至嫵女因佞臣  
微至嫵女因佞臣  
淵重涇經網羅林  
淵重涇經網羅林  
識明別政知誠深  
識明別政知誠深  
圖忍念懷為如林  
圖忍念懷為如林  
詩興感遠殊浮沉  
詩興感遠殊浮沉

志篤終擔寫蒼欽  
志篤終擔寫蒼欽  
峴嵴峻巖幽峯欽  
峴嵴峻巖幽峯欽  
微至嫵女因佞臣  
微至嫵女因佞臣  
淵重涇經網羅林  
淵重涇經網羅林  
識明別政知誠深  
識明別政知誠深  
圖忍念懷為如林  
圖忍念懷為如林  
詩興感遠殊浮沉  
詩興感遠殊浮沉

思傷君夢詩璣心  
思傷君夢詩璣心  
識明別政知誠深  
識明別政知誠深  
圖忍念懷為如林  
圖忍念懷為如林  
詩興感遠殊浮沉  
詩興感遠殊浮沉

何如將情纏憂殿  
何如將情纏憂殿  
繁華觀躍終始心  
繁華觀躍終始心  
多患生艱非若身  
多患生艱非若身  
微流商歌鄭南音  
微流商歌鄭南音  
堂空惟思詠和音  
堂空惟思詠和音  
夏增慕懷膝傷仁  
夏增慕懷膝傷仁  
傷懷德聖虞唐真  
傷懷德聖虞唐真

多囉容君中嗟仁  
多囉容君中嗟仁  
傷懷德聖虞唐真  
傷懷德聖虞唐真

清流至傷仁  
清流至傷仁  
曲業至唐真  
曲業至唐真

生感至望純  
生感至望純  
和詠至章臣  
和詠至章臣

智懷至湘津  
智懷至湘津  
讀法其前  
讀法其前

河隔至剛親  
河隔至剛親  
所懷至芳琴  
所懷至芳琴

妙顯至梁民  
妙顯至梁民  
一生成至望純  
一生成至望純

匹離至房人  
匹離至房人  
賤為牆至春  
賤為牆至春  
陽熙至堂心  
陽熙至堂心  
夏增堊皇倫  
夏增堊皇倫  
已上四段每段得詩二十四首共八十八首  
已上四段每段得詩二十五首共一百首  
已上四段每段得詩二十四首共九十六首  
已上四段每段得詩二十四首共九十六首

國家圖書館, NATIONAL CENTRAL LIBRARY, TAIWAN, R.O.C.







讀法

三之二

自上橫行退一字成句以後遞退一句成章

讀法

三之三 讀法具於前段

自兩間行退一字成句以下遞退一句成章以下縱橫反覆讀

荒淫至生民  
王懷至皇人  
生非至荒心

志滿至方春  
皇聖至王秦

桑榆至貞純  
方珠至志貞

志貞至桑倫

岑幽至長舅  
羅網至和音

加魚至剛親  
鳳雛至清琴

何如至故新  
皆惟至章臣

陽潛至所親  
冰涼至湘津

淵重至房人  
我嗟至曲秦

選幽至望純  
精少至陽春

多慮至清純  
憂纏至望倫

浮異至牆春  
華英至梁民

光流至剛親  
鄉奮至故新

龍昭至牆春  
所感至清琴

雷所至芳琴  
蒼亨至湘津

榮君至所親  
西昭長至身

讀法三之四

自中行退一字成句以下遞退一句成章

南鄭至遺身  
繁華至房人

識知至精純  
已上四段每段各得詩五十九首共二百三十六首

遺哀至南音  
字殊至曲秦

奮聞至俊臣  
服昭至皇倫

詩興至剛親

蘇作至所親

始終至親琴

瓊明至湘津

時盛至望純

辜罪至賤人

微流至陽春

微至至梁民

讀法三之五

自角料退一字成句以後遞退一句成章



微至嬖女因佞臣  
章帶重華顯妙真  
賢惟聖配英皇倫  
齒好衣冠處廟尊

西昭景薄榆秦倫  
如懷為念怨圖心  
陽潛曜弱英華沉  
滋謙遠負自基津

微流商歌鄦南音

光流電逝推生民

多患生難惟苦口

微重淫經網羅林

苦難艱生患多敵

加薰懣悴少精神

榮君仁離殊方春

緝舊眷主懷王春

羅網經淫重淵深

光流雷逝推生民

西昭景薄榆秦倫

滋謙遠負自基津

精少懣悴兼加身

遊幽曠遠離鳳麟

幸罪天離閨舊新

浮英遊類流沙麟

華英翳曜潛陽林

時感憇麗哀遺身

鳳離遠曠幽遁神

沙流頽遊異浮沉

當所專一志貞純

龍昭德懷聖皇人

神軀聚散永春親

詩興感遠如浮沉

蘇作興感昭恨神

圖怨念為懷如林

平端寃是何懷身

傷好水燕桃廊琴

始終曜觀華繁殿

湖重涯經網羅林

微至嬖女因佞臣

章帶重華顯妙真

賢惟聖配英皇倫

齒好衣冠處廟尊

岑幽巖峻嵯峨深

湖重涯經網羅林

微至嬖女因佞臣

章帶重華顯妙真

賢惟聖配英皇倫

齒好衣冠處廟尊

始終曜觀華繁殿

湖重涯經網羅林

微至嬖女因佞臣

章帶重華顯妙真

賢惟聖配英皇倫

齒好衣冠處廟尊

始終曜觀華繁殿

湖重涯經網羅林

微至嬖女因佞臣

章帶重華顯妙真

賢惟聖配英皇倫

齒好衣冠處廟尊

始終曜觀華繁殿

湖重涯經網羅林

微至嬖女因佞臣

章帶重華顯妙真

賢惟聖配英皇倫

齒好衣冠處廟尊

始終曜觀華繁殿

湖重涯經網羅林

微至嬖女因佞臣

章帶重華顯妙真

賢惟聖配英皇倫

齒好衣冠處廟尊

始終曜觀華繁殿

湖重涯經網羅林

微至嬖女因佞臣

章帶重華顯妙真

賢惟聖配英皇倫

齒好衣冠處廟尊

始終曜觀華繁殿

湖重涯經網羅林

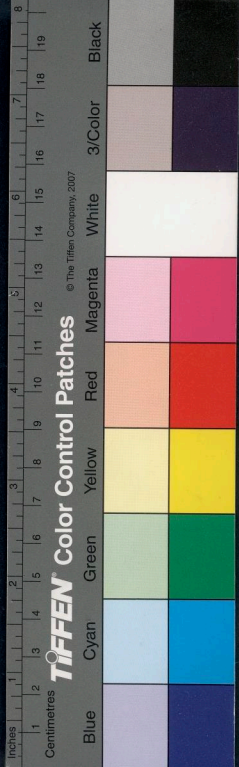
微至嬖女因佞臣

章帶重華顯妙真

賢惟聖配英皇倫

齒好衣冠處廟尊

國家圖書館, NATIONAL CENTRAL LIBRARY, TAIWAN, R.O.C







識知政刑明幾心蘇作興感昭恨神

氏辭懷感感知麟

平端寃是何懷身

詩興感遠殊浮沉

始終曜觀筆繁欽

圖忍念為懷如林

瑛詩夢君傷思欽

蔡君仁離殊方春

加敏愁悴少精神

懷何是怨端平心

漸奮眷土懷王秦

詩興遠感殊浮沉

國忍念為懷如林

氏辭懷感感知麟

瑛明別政知識心

蘇作興感昭恨神

何如將清纒憂幾多患生艱惟苦身

繁華觀曜終始心

平端寃是何懷身

義推悲聲黃田秦

和諫思惟空堂心

妙顯華重榮章臣賢惟聖配英皇倫

按因女嬰至微深

南鄭歌聲流微啟

智懷德聖虞唐真

嗟中君容唯多欽

四段每段五十九首

四段每段五十六首

四段每段二十六首

四段每段一十二首

蒼宇垂言終篤忘真唐虞聖德懷智仁傷憐懷慕增憂心

所感想忘淫荒心堂空惟思詠和音藏推悲聲黃田秦

憂增慕懷憐傷仁

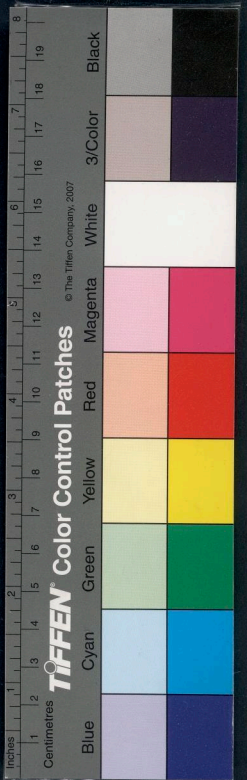
差中至春親親靡至基津春哀至嗟仁基自至廊琴  
 思傷至望純懷何至萊民知戚至憂心如懷至陽春  
 氏辭至甯新圖怨至長身璇詩至和音端平至故新  
 神輕至瑤春滋謾至房人多曜至曲秦傷好至清純

右第三圖共詩三千五百一十八首









圖五

把關飛衣誰道  
 后中奮袂為相  
 自節能我容聲  
 興厲不歌治同  
 風樊嘆斐觀羽  
 周楚長雙羊宮  
 南鄭歌商流微  
 昭衛詠齊唯情  
 伯女志興榮傷  
 窈河運頌翠感  
 窈厲路人攀我  
 淑思委其感情  
 姿歸運傾楚悲

明難安消源禍固所恃恣極驕盈  
 榮苟不義姬班女嫂好辭筆漢成  
 城傾在成后孽嬖趙氏飛燕度生  
 崇尤失感興漸至大伐用昭青青  
 形本在慎深慮微察達禍在防萌

身我平年曠愆辜何因俗管苦辛  
 淡日潤愛愆思罪愆怨其恨准爭  
 均物品高施生天地德資平均勻  
 濱漢之步靴離微隔喬木推陰  
 心改者感唯親聞達離誰我同食

移陵施為祇差  
 西不何誰神無  
 日日激與通者  
 日無情將上掠  
 珠衰時身節非  
 年有志訪忌葑  
 時感意麗哀遠  
 惟必心萃惟下  
 遊倏違譽感體  
 倏燕一俯憂作  
 款盈體仰情者  
 若不忠容何成  
 馳虧誰儀賢弊

讀法

自中行各指三字互用今讀四言成句亦可六言左右分讀

鄒南周風興白后妃衛鄭楚樊厲節中關詠歌長嘆不能奮飛齊商雙蕤  
 歌我袂衣睢流華視治容為誰情微官羽同聲相追  
 情微至后妃 周南至情悲 官微至泚姿 四言十二句四首

周南興自后妃楚樊厲節中關長嘆不能奮飛雙蕤歌我袂衣華視治容  
 為誰官羽同聲相追  
 官羽至后妃 鄒伯至情悲 情傷至淑姿 六言六句四首

周南興自后妃鄒伯窈窕淑姿楚樊厲節中關衛女河廣思歸長嘆不能奮  
 飛詠志遺路迢迢雙蕤歌我袂衣齊興頌人其頌華視治容為誰麗窈窕  
 翠蕤威蕤官羽同聲相追情傷感我情悲  
 官羽至相追 官羽至淑姿 六言十二句四首

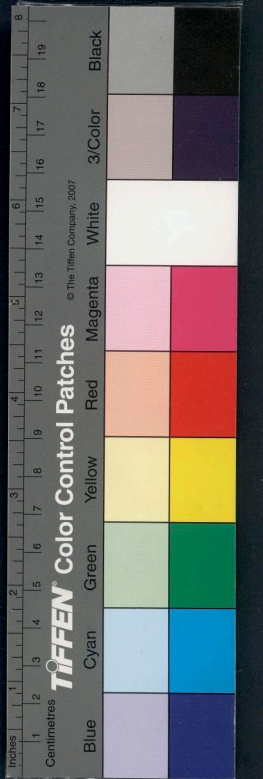
情傷至后妃 鄒伯至相追 官羽至淑姿 六言十二句四首

迢迢長嘆不能奮飛雙蕤歌我袂衣齊興頌人其頌昭容華蕤威蕤華視  
 治容為誰官羽同聲相追情傷感我情悲  
 官羽至后妃 六言十二句四首

惟時至成輝諸法同前 奸佞至防萌同 何辜至惟新同

已上四段各得詩十六首 右第五圖共詩六十四首





圖六

寒巖識洞松  
貞物知終始  
願喪改華容  
仁賢別行士

龍詩容衣  
虎彫飾錦  
繁華觀曜  
文曜壯顏  
藻榮麗充

桑翳感益宣  
時感昭業傾  
章敬恨微少

哀情時頓  
耳勞嘆奇  
感遠殊浮  
佐憂巖異  
日思暮世

讀法

自巖寒蹟起五言四句及履成章  
歲寒識洞松貞物知終始願喪改華容  
仁賢別行士 士行至巖寒 松彫至  
賢仁 仁賢至彫松 共四首

寒巖識彫松始終知物貞願喪改華容  
士行別仁賢 賢仁至巖寒 松凋至  
行士 士行至凋松 共四首

龍虎繁文藻榮曜華彫游容飾壯觀麗  
充顯曜繡衣 衣繡至虎龍 共二首

藻文繁虎龍榮曜華彫游容飾壯觀麗  
充顯曜繡衣 充顯至虎龍 共二首

詩風至微少讀法如寒巖  
衰年至奇何讀如法龍虎  
共詩二十四首

圖七

恩情時形  
感傷在勞  
自致君想  
寧致側夢

詩情明顯怨  
始 終 無 盡

愆居嘆如  
舊獨懷何  
是為女賊  
念誰說鄙

懷悲哀誰  
傷感情者  
思永感戒  
悼嘆成如

嬰愛了寬  
是愛是何  
憂何艱生  
懷思苦我

端此作麗辭

讀法

自思感起四言及履讀中段四五言  
思感自寧致致傷情時在君側夢想勞形  
形勞至感恩 共二首

寧自感恩致致傷情時在君側夢想勞形  
夢想至感恩 共二首

慈舊要是懷傷三段讀法俱同共十二首  
詩情明顯慈義興理辭麗作此端無終始  
始終至情詩 辭麗至興理 興理至  
麗辭 四言共四首

詩情明顯慈慈義興理辭麗麗作此端  
端無終始詩 辭麗至理辭 辭理至  
麗辭 五言共四首  
共詩二十四首

餘

璇機圖

玄屋子少讀此文得絕句二百六十首及程望墩家出銜聖孔公所藏舊  
本僅至百四十餘首自謂天下之善讀者無過於子矣後見黃山谷詩云

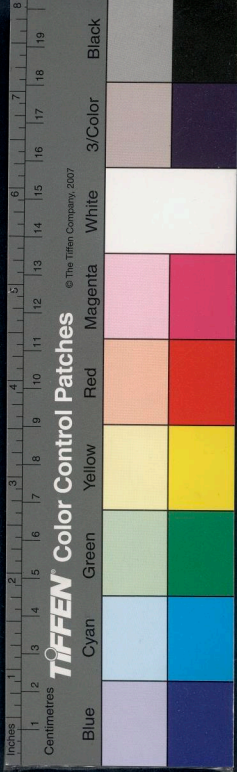


于詩織就迴文錦如此陽臺暮雨何亦有英靈蘇蕙子只無悔過寶蓮  
波予已憮然自失又豈知起宗道人細頑玩是圖得三四五六七言者三千  
餘首韻意悉如已出如庖丁解牛肯繁無滯方知讀曹娥碑者其智相  
去三十里未足為多也

筆陣圖

晉 衛夫人

夫三端之妙莫先乎用筆六藝之興莫匪乎銀鈞昔秦丞相斯見周  
穆王書七日興嘆患其無骨蔡高書篋入鴻都觀碣十旬不返嗟其  
出羣故知達其源者少闇於理者多近代以來殊不師古而緣情棄  
道統記姓名或學不該瞻聞見又寡致使成功不就虛費精神自非  
通靈感物不可與談斯道今刪李斯筆妙更加潤色摠七條并作其  
形容列事如左貽諸子孫永為模範庶將來君子時復覽焉筆要取  
崇山絕仞中兔毛八九月收之其筆頭長一寸管長五寸鋒齊腰強  
者其硯取前洞新石潤澀相兼浮津耀墨者其墨取廬山之松烟代  
郡之鹿膠十年以上強如石者為之紙取東陽魚卵虛柔滑淨者先





學書字先學執筆若真書太筆頭二寸一分若行草書去筆頭二寸一分執之下筆點黑畫波屈曲皆須盡一身之力而送之若初學須大者不得從小善鑿者不寫善寫者不鑿善筆力者多骨不善筆力者多肉多骨微肉者謂之筋書多肉微骨者謂之墨猶多力豐筋者聖無力無筋者病一二從其消息而用之

一 如千里陣雲隱然其實有形

、 如高峰墜石窟然實如崩也

人 陸斷犀象

人 百鈞弩發

萬載枯藤

八 崩浪雷奔

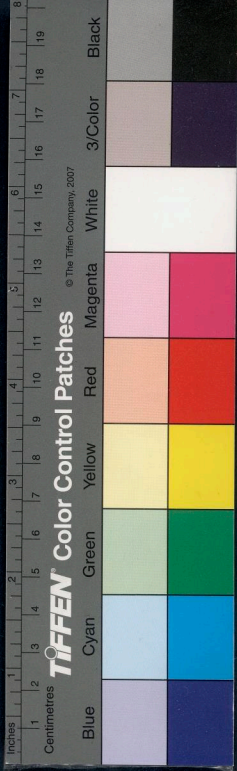
丿 勁弩筋節

右七條筆陣出入斬斫圖執筆有七種有心急而執筆緩者有心緩而執筆急者若執筆近而不能緊者心手不齊意後筆前者敗若執筆遠而急意前筆後者勝又有六種用筆結構圓備如篆添醜醜灑如章草凶險可畏如八分窈窕出入如飛白耿介特立如鶴頭鬱板縱橫如古隸然心存委曲每為一字各象其形斯造妙矣書道畢矣永和四年上虞製記

書衛夫人筆陣圖後

王右軍

夫紙者陣也筆者刀稍也墨者鑿甲也水硯者城池也心意者將軍



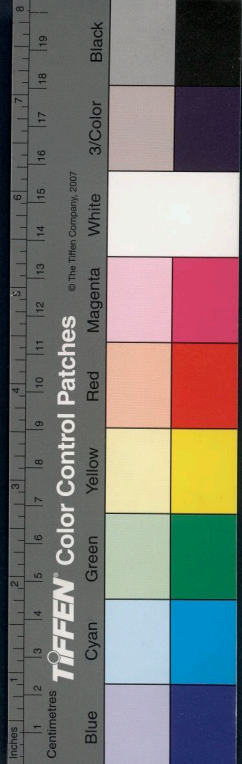


也本領者副將也結構者謀略也颯筆者吉凶也出入者號令也屈折者殺戮也夫欲書者先乾研墨凝神靜思預想字形大小偃臥仰平直振動令筋脉相連意在筆前然後作字若平直相狀如算子上下方整前後齊平此不是書但得其點畫爾昔宋翼常作此書翼是鍾繇弟子繇乃叱之翼三年不敢見繇即潛心改迹每作一波常三過折筆每作一點常隱鋒而為之每作一橫畫如列陣之排雲每作一戈如百鈞之弩發每作一點如高峰墜石屈折如鋼鉤每作一牽如萬歲枯藤每作一放縱如足行之趨驟翼先未書惡晉大康中有人於許冢破鍾繇墓遂得筆勢論翼乃讀之依此法學名遂大振

欲真書及行

者皆依此法若欲學草書又有別本須從前急變字體

形勢狀等龍蛇相鈎連不斷仍須稜側起復用筆亦不得使齊平大小一等每作一字須有點處且作餘字總竟然後安點其點須空中遙擲筆作之其草書亦復須篆體八分古隸相雜亦不得急令墨不入紙若急作意思淺薄而筆即直過唯有草單及章程行狎等不用此勢但用擊石波而已其擊石波者缺波也又八分更有一波謂之隼尾波即鍾公泰山銘及魏文帝受禪碑中已有此體夫書先須引八分草單入隸字中黃人意氣若直取俗字不能先發義之少學衛夫人書將謂大能及渡江北游名山比見李斯曹喜等書又之許下見鍾繇梁鵠善又之洛下見蔡邕石經三體書又於從兄洽處見張昶華岳碑始知學衛夫人書徒費年月耳義之遂改本師仍於衆碑



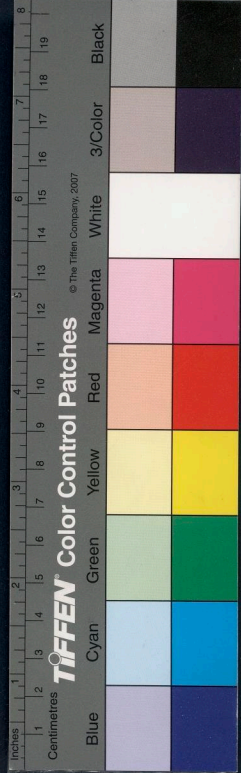


學習焉遂成書爾時年五十有三或恐風燭奄及聊遺教於子孫耳  
藏之石室千金勿傳

肇鑑圖序

屈大均 翁山

唐上元初南海子所製有肇鑑圖名曰轉輪八花鉤枝鑑銘凡一百  
九十二字迴環讀之四字成句其構思精巧寓詞箴規俚有得乎風  
人之旨可與蘇若蘭璇璣圖范陽楊氏天寶迴文詩並傳舊有王勃  
序復有令狐楚跋考唐武后時有南海七歲女子武后命賦詩送其  
兄即應聲曰別路雲初起離亭葉正飛所嗟人異鴈不作一行飛此  
女子不知姓氏豈即為肇鑑圖銘者歟此圖曾附于安集以行復為  
令狐文公所賞吁亦異矣哉



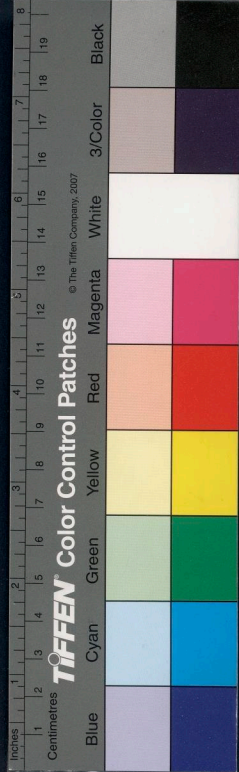


上元二年歲次乙亥十一月庚午朔七日丙子予將之交陞旅次  
 南海有好事者以轉輸鉤枝八花鑑銘示予云當令之才婦人也觀  
 其藻麗反震文字縈迴句讀曲屈韻調高雅有陳規起諷之意可以  
 作鑑前烈輝映將來者也昔孔詩十興不遺衛姜江篇擬古無隔班  
 媛蓋以超俊穎拔同符君子者矣嗚呼何勒非戒何述非才風律苟  
 存士女何算聊撫鏡以長想遂援筆而作叙太原王勃撰

鞏鑑圖序

王勃 子安

國家圖書館, NATIONAL CENTRAL LIBRARY, TAIWAN, R.O.C.









盤

鑑

圖



仙字韻

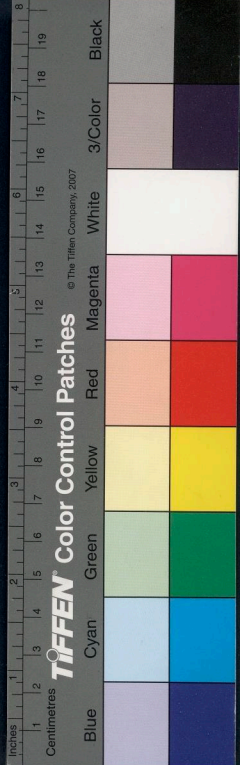
花上八字枝間八  
 字環旋讀之四字  
 為句遞相為韻其  
 盤屈糾結為八枝  
 者左旋讀之自篇  
 字起至詞字止右  
 旋讀之自詞字起  
 至篇字止當就先

元和十三年二月八日子為中書舍人翰林學士夜直禁中奏進旨  
 檢事因開前庫東閣於架上閱古今誤集凡數百家偶於王勅集中  
 卷末獲此鑑圖并序慶玩久之翼日遂自摹寫貯於箱篋寶慶二年  
 乃命隨軍潘玄敏繪於練素傳諸好事者太原令狐楚記

餘行雜記

盤鑑圖跋

知名賦





韓文公知名箴

內不足者急於人知需焉有餘  
厥葦四馳今日告汝知名之汰勿病  
無葦病其障昔者子路唯恐有葦  
赫然千載愚譽愈尊矜汝文章  
負汝言語棄人不能揜以自取  
汝非其父汝非其師不請而教誰云  
不欺以賈憎揜以媒怨汝曾不悟  
以及於難小人在序亦克知悔  
及其既寧終莫能戒跪出汝心  
又銘汝前汝不知過禍亦宜然





勤學四箴

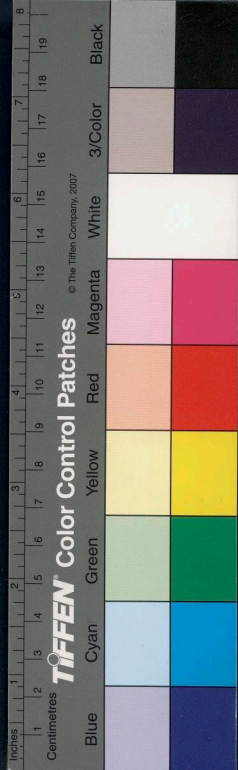
學海袁 黃撰

人生乎世歲月如梭年方少壯豈可蹉跎記性日拙家事日多失念  
不學老大奈何

書不多讀何能致熟既讀而熟尤要重溫黃卷青燈口誦心存行思  
卧想無間晨昏

文須多作筆路始熟而不精不能過人摘思構詞擅作之林南莽  
戒裂終無可成

爲學之道貴在乎勤則有益怠則無成閒時悠急時汲臨渴  
掘井濟之何及

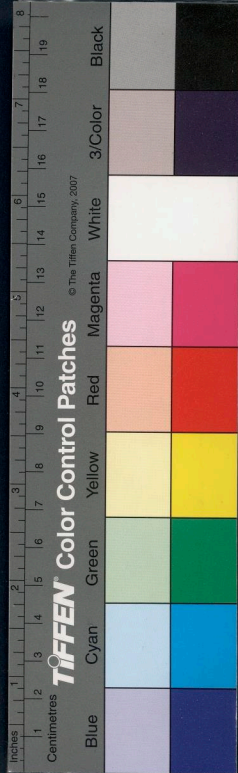




讀書要範

明方正學先生

聚談少則工夫易成戲謔少則交道可以出入有時則心性不蕩坐  
立有體則人品端莊往來之人不交匪類則牽引無因爾汝之稱不  
掛齒類則輕薄自遠蒼色驕散隨身猛者則尤悔何愁不寡躁情定  
氣遂念克除則睚眦誰得相和陰險不許容過失於同儕則厚道自  
我而全從諫如流喜箴規於師友則大益自我而獲樂群砥礪讀書  
發憤不惟功名可期亦足以變化氣質  
學道懋千魔而不變過辱堅百恣以自持到底無損毫毛轉使人稱  
盛德當時之神氣不亂入夜而魂夢亦清





三場歌訣

會稽胡廷瓚 字夢錫 號說峯 著

七草須全莫自批

如不可圖點之類且須留三回幅為彌封地

謄真字畫對原題 一畫

俱要依題目紙上寫如題紙糝糊酒覓隣號清楚者查對

七夫七蓋仍宜避 凡七篇中起結 字眼俱忌七同 結局

篇中不可遺換燭剪煤進粥飯切須收卷謹維持 以防 污襲 更防揭白汚

泥墨

翻版時將手指伸在卷縫內 逐頁批翻可免揭白之累

這是頭場第一機

履歷翻轉第一幅即從紅線下寫起不可空白半張大場卷式草

在前真在後草稿不節者謂之真草相連即貼出以不便彌封也

○揭白即越幅固不可亦不可割太一幅

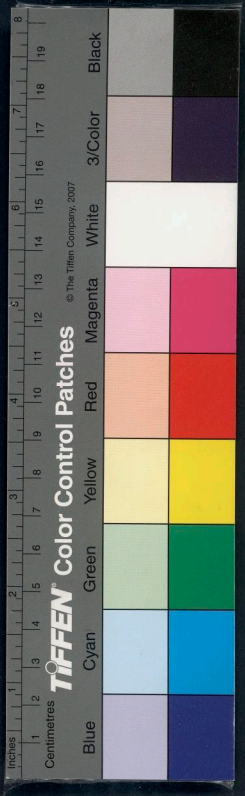
二場七草必須全

照頭場依次寫去不可空白幾行亦不可前後倒寫

對紙抄題亦復然 擡頭

年號休違錯格外擡頭祖與天

題中有祖天字自須做及差題中毋無不必添入貽累 表中臣



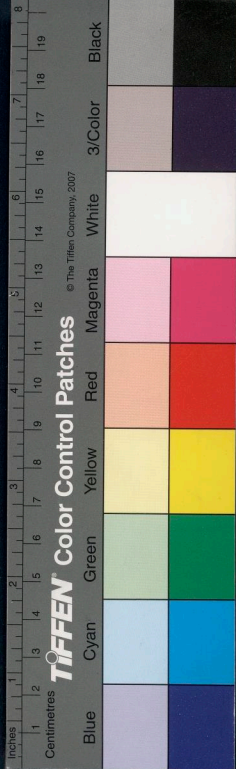


入侍及帝崩皇后令繼恩召端議所立端知有變即給繼恩使入書閣遂鎖  
之使不而使人守之亟入宮后問端曰宮車已晏駕立嗣以長順也今將如

何端曰先帝立太子正為今日今始棄天下豈可遽違命有異議耶后默然  
乃奏太子即位太子既立垂簾引見群臣端平立殿下不拜請捲簾升殿審

視然後降階率羣臣拜焉

呂氏中曰王繼恩以奄宦而起禍于內李昌齡李繼勳以大臣而羽翼于  
外高斯之謀合矣而主之以皇后以增損夫願命而宣行之六尺之孤幾  
何向不為扶蘇也耶幸而托得呂端臨時應變足以制其奸于下持正不  
屈足以遏其私于上而沙丘之事無自作矣及其平立殿下升視降拜猶  
其智識之過人也慮不及此安知萬歲奉皇天之召不召沂  
靖惠王府皇子乎太宗稱端大事不糊塗其可謂知端矣





字判某字切記寫時靠右邊

畧小此畧右傍謹持卷子仍前式寫表尤須細

考研

表中擡頭等式在草稿內亦必如清寫之式切勿不擡頭或空一字寫下

寫表先着紙上題

擬字空二字屬不可遺忘亦不可空三字屬

擡頭年號悉遵依伏以上

頭空二格表稱謝以如曰隔

如賀表則屬表稱賀以寫此四字尤須小心誤者雖改正亦貼出

頌聖

語詞兼勉聖兩行排句並單提

第一聯四字一句用單擡頭第二聯兩句亦用單擡頭

無任以

闡兩頭算六行十九字須知

誠歡誠忭是賀表踴躍歡忭在其終誠惶誠恐是謝表激切屏營用

亦同題有祖天應出格皇帝陛下在當中更須加意小心不可錯落

塗抹誤者雖改正亦貼出如係別朝草止圓四圍

一定字樣須考正如誠歡誠忭激切屏營等字皇天聞

聖要加切此等字添改不得故須加意寫勿錯

二場論照頭場文字寫對亦照論寫○表文伏以之後謂之冒頭

首聯須雙擡頭或單擡頭亦可不可平寫與伏以字齊次聯亦要

擡頭三聯便可直下如干涉國家處亦須擡頭兼首聯次聯亦須

干涉國家方合擡頭式若以平常字擡頭覺不端莊矣頌聖在皇

帝陛下之後首聯次聯俱單擡頭三聯便可直下如干涉處亦要

擡頭勉聖在伏願下首聯次聯俱單擡頭三聯便可接下○表忌

掛脚如正高兩幅俱係擡頭無一二到底者謂之掛脚

三場五草莫差移對策從來不寫題第一問頭空二格策文亦復與

之齊

忌首尾起結字眼五篇一樣

近日祖天選出格其餘依舊有單提

皇上雙擡頭執筆單

擡頭五策內俱要有擡頭即使一篇無者亦

更防揭白及污穢亦不可割





楷補 便爾全場着錦衣

三場第一個第字勿誤寫草頭一二三四五勿寫大壹貳叁肆

伍四字勿屬兩直

凡三場文字如二字倒寫須塗太一字添入一字不得用挑剔  
法重省字不得用，添不得寫破體擦近字如休字礼字之類

舉業四律

殷价人先生

揣摩何處寬真傳的當工夫不易全脉正理醇詞欲濫稅員神豆色  
求鮮個中警策時常靈慧內精神仔細研費盡才人無數力徒勞門  
外實堪憐

力業功深如弄丸求成寧得畏臆寒當竹墨卷宜精讀應制房書要  
細看題旨要須依傳註文章句可學蘇韓世人若肯堅心入不患功  
名到手難

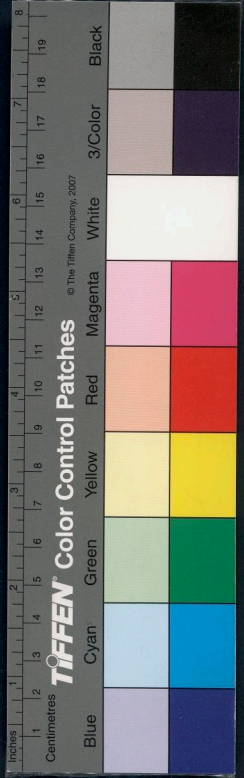
工夫最忌雜而忙澹水繩穿用日長厭舊喜新無定見眼高手硬之  
真方毅中入毅堪為法題外尋題捲是荒我勸世間才學子莫將才

學變膏肓

餘

舉業四律

惺詞





入門先辨路頭真荆棘叢中莫問津不淺不深期却好或虛或實要  
條勻總教契極能生巧便使奇來亦屬醇可惜聰明多悞用窮經皓  
首嘆沉淪

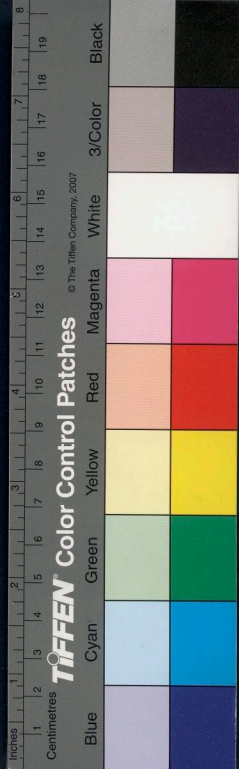
惺詞

心刻薄養之以醇厚 力懦弱屬之以勤勞 貌輕薄持之以莊正  
氣迫促導之以悠長 量狹隘充之以寬大 志卑陋充之以高明  
胸鄙嗇疏之以爽快 口急躁舒之以安閒 意游移主之以誠一  
性乖僻返之以和平

顏氏家訓

北齊 顏子推

自古明王聖帝猶須勤學况凡庶乎此事過於經史吾亦不敢鄭重  
聊舉近世切要以終寤汝耳士大夫子弟數歲已上莫不被教多者  
或至禮傳少者不失經論及至冠婚體性稍定因此天機倍須訓誘  
有志尚者遂能磨礪以就素業無履立者自茲墮慢便為凡人。生  
在世會當有業農氏則計量耕稼商賈則計論貨賄工巧則致精器  
用技藝則深思法術武夫慣習弓馬文士則講議經書多見士大夫  
恥涉農桑商羞務工技射既不能穿札筆則總記姓名飽食醉酒忽  
忽無事以此消日以此終年或因家世餘緒得一階半級便謂為足  
安能自若及至吉凶大事議論得失蒙然張口如坐雲霧公私宴集





談古賦詩塞默低頭又伸而已有識傍觀代其入地何惜數年勤學  
長受一生愧辱哉梁朝全盛之時貴遊子弟多無學術至於諺云上  
車跟高齒履坐碁子方禪憑斑絲隱叢列器玩於左右從容出入望  
若神仙明經求第則顧人答東三九公讌則假手賦詩當爾之時亦  
快士也及離亂之後朝市遺革銓衡選舉非復曩者之親當路秉權  
不見昔時之黨求諸身而無所得施之世而無所用披褐而喪珠失  
皮而露質元若枯木泊若窮流孤獨戎馬之間轉死溝壑之際當爾  
之時誠蒿材也有學藝者觸地而安自荒亂已來諸見倅 雖百世

小人知讀論語孝經者尚為人師雖千載冠冕不曉書記者莫不耕  
田養馬以此觀之安可不自勉耶若能常保數百卷書千載終不為

小人也夫明六經之指涉百家之書縱不能增益德行敦勵風俗猶  
為一藝得以自資父兄不可常倚鄉國不可常保一旦流離無人庇

廡當自求諸身身諺曰積財千萬不如薄技在身技之易習而可貴  
者無過讀書也世人不問愚智皆欲識人之多見事之廣而不肯讀

書是猶求飽而懶營饌欲暖而惰裁衣也夫讀書之人自義農已來  
宇宙之下凡識幾人凡見幾事生民之成敗好惡固不足論天地所

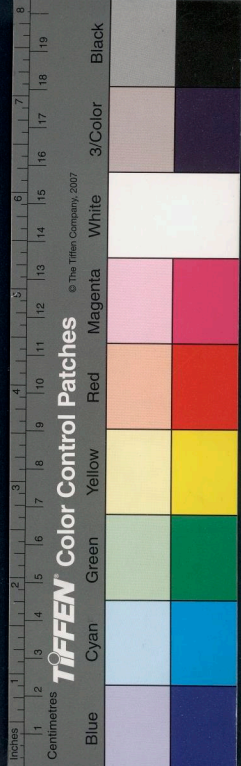
不能藏鬼神所不能隱也有客難主人曰吾見強弩長戰誅罪安民  
以取公侯者有矣文義習史匡時富國以取卿相者有矣學倫古今

才氣文武身無祿位妻子饑寒者不可勝數安足譽學乎主人對曰





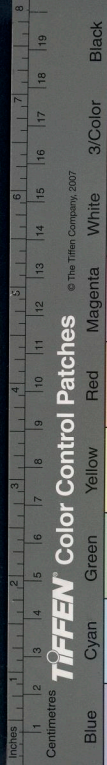
夫命<sub>奇</sub>窮達猶金玉木石也脩以學藝猶磨瑩刻雕也金玉之磨瑩  
自美其鑿璞木石之段塊自醜其雕刻安可言木石之雕刻乃勝金  
玉之鑿璞哉不得以有學之貧賤比於無學之富貴也且芻甲為兵  
昨筆為吏身死名滅者如牛毛角立傑出者如芝草握素披黃吟道  
詠德辛苦無益者如日蝕逸樂名利者幾秋荼豈得同年而語矣且  
又聞之生而知之者上學而知之者次所以學者欲其多智明達可  
必有天才拔羣出羣為將則闔與孫武吳起同術執政則懸得管仲  
子產之教雖未讀書吾亦謂之學矣今子即不能然不師古之踪跡  
猶蒙被而臥耳人見隣里親戚有佳快者使子弟慕而學之不知使  
學古人向其蔽也哉世人但知跨馬披甲長膺強弓使云我能為將  
不知明乎天道辨乎地理利比量逆順豈達興亡之妙也但知承上  
接下積財聚穀使云我能為相不知敬鬼神事神移風易俗調節陰陽  
薦舉賢聖之至也但知私財不入公事夙辦使云我能治民不知誠  
已刑物執轡如組反風滅火化鴟為鳳之術也但知抱令守律早刑  
晚舍便云我能平獄不知同轅觀罪分劔追財假言而奸露不問而  
情得之察也爰及農商工賈廝從奴隸釣魚屠肉飯牛牧羊皆有先  
達可為師表博學求之無不利於事也夫所以讀書學問本欲開心  
明目利於行耳未知養親者欲其觀古人之先意承顏怡聲下氣不  
憚劬勞以致甘腴惴然慙懼起而行之也未知事君者欲其觀古人  
之守職無侵見危投命不忘誠諫以利社稷惻然自念思欲勅之也





素驕奢者欲其觀古人之恭儉節用卑以自牧禮為教本敬者身基  
隳然自失歛容抑志也素鄙悖者欲其觀古人之貴義輕財少思寡  
慾忌盈惡滿賙窮卹匱遜然悔耻積而能散也素暴悍者欲其觀古  
人之小心黜已齒弊舌存含垢藏疾尊賢容衆藹然沮喪若不勝衣  
也素怵懦者欲其觀古人之達生委命強毅正直立言必信求福不  
回勃然奮勵不可恐懾也歷茲以往百行皆然縱不能淳去泰去甚  
學之所知施無不達世人讀書者但能言之不能行之忠孝無間仁  
義不足以斷一條訟不必得其理宰千戶縣不必理其民間其造  
屋不必知其楣橫而椽豎也問其為田不必知稔早而黍遲也吟嘯  
談讌詠咏詞賦事既優閒材增迂誕軍國經綸畧無施用故為武人

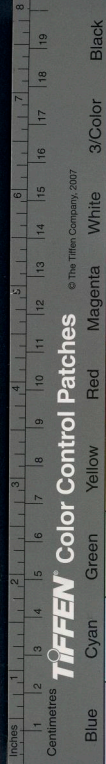
俗吏所共嗤詆良由是乎夫學者所以求益爾見人讀數十卷書便  
自高大凌忽長者輕慢同列人疾之如仇敵惡之如鷓鴣如此以學  
自損不如無學也古之學者為己以補不足也今之學者為人但能  
說之也古之學者為人行道以利世也今之學者為己脩身以求進  
也夫學者猶種樹也春玩其華秋登其實講論文章春華也脩身利  
行秋實也人生小幼精神專利長成已後思慮散逸固須早教勿失  
機也吾七歲時誦靈光殿賦至於今日十年一理猶不遺忘二十之  
外所誦經書一月廢置便至荒蕪矣然人有坎壈失於盛年猶當晚  
學不可自棄孔子云五十以學易可以無大過矣魏武袁遺老而彌  
篤此皆少學而至老不倦也曾子七十乃學名聞天下荀卿五十始





來遊學猶為碩儒公孫弘四十餘方讀春秋以此遂登丞相朱雲亦  
學易論語皇甫謐二十始授孝經論語皆終成大儒此並早迷而晚  
寤也世人婚冠未學便稱遲暮因循面墻亦為愚爾幼而學者如日  
之光老而學者如秉燭夜行猶賢乎瞑目而無見者也學之興廢隨  
世輕重漢時賢俊皆以一經弘聖人之道上明天時下該人事用此  
致卿相者多矣末俗已來不復爾空守章句但誦師言施之世務殆  
無一可故士大夫子弟皆以博涉為貴不肯專儒梁朝皇孫已下絕  
非之年必先入學觀其志尚出身已後便從文吏略無卒業者冠冕  
為此者則有何胤劉焯明山賓周捨朱异周弘正賀琛賀革蕭子政  
劉芳鄴劉焯等兼通文史不徒講說也洛陽亦聞崔浩張偉又下見

邢子才數儒者雖好經術亦以才博擅名如此諸賢故為上品以外  
率多田里閭人音詞鄙陋風藻出拙相與專固無所堪能問一言輒  
酬數百責其指歸或無要會鄴下諺云博士買驢書卷三紙未有驢  
字使汝以此為師令人氣塞孔子曰學也祿在其中矣今勤無益之  
事恐非業也夫聖人之書所以故教但明練經文粗通注義常思言  
行有得亦足為人何必仲尼居卽須兩紙疏義燕寢講堂亦復何在  
以此得勝寧有益乎光陰可惜譬諸逝水當博覽機要以濟功業必  
能兼美吾無間焉俗問儒士不涉群書經緯之外義疏而已吾初入  
鄴與博陵崔文彥交遊嘗說王粲集中難鄭玄尚書事崔轉為諸儒  
道之始將黃口懸見排感云文集止有詩賦銘誄豈當論經書事乎



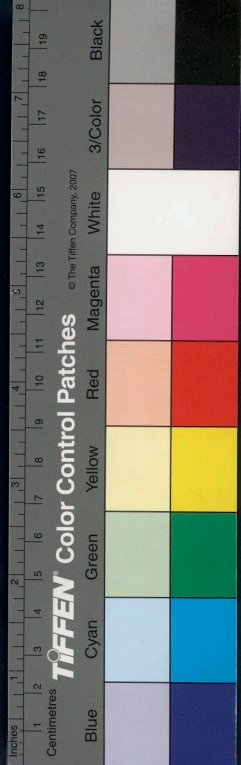


且先儒之中未聞有王粲也崔笑而退竟不以繁集示之魏收之在  
議曹與諸博士議宗廟事引據漢書博士笑曰未聞漢書得證經術  
魏便忿怒多不復言取常玄成停擲之而起博士一夜共披尋之達  
明乃來謝曰不謂玄成如此也

家訓

柳玘

夫門第高者一事墜先訓則異他人雖生可以苟爵位死不可見祖  
先地下門高則自驕族盛則人窺嫉實執懿行人未必信纖瑕微累  
十手爭指矣所以脩己不得不至為學不得不堅士君子生於世已  
無能而望他人愛猶農夫鹵莽種之而怨天澤不潤雖欲勿餒可乎  
予聞先公僕射言立己以孝悌為基恭默為本畏怯為務勤儉為法  
肥家以慈順保交以簡恭廣記如不及求名如儻東蒞官則潔已省  
事而後可以言家法家法備而後可以言養人直不近禍廉不沽名  
憂與禍不偕潔與富不並董生有云弔者在門賀者在閭言憂則恐  
懼恐懼則福至又曰賀者在門弔者在閭言受福則驕奢驕奢則禍





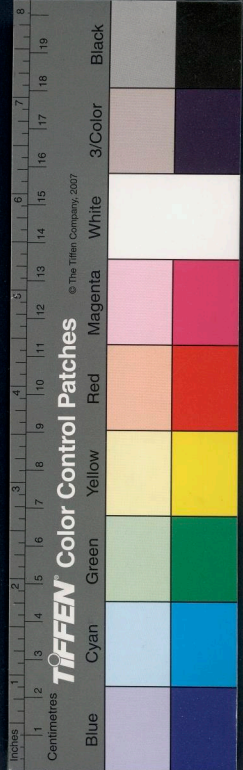
至故世族遠長與命位豐約不假問著龜星數在處心行事而已夫  
名門右族莫不由祖考忠孝勤儉以成立之亦莫不由子孫頑率奢  
傲以覆墜之成立之難如升天覆墜之易如燬毛余家本以學識禮  
法稱於士林夫行道之人德行文學為根本正直剛毅為柯葉有根  
有葉或可俟時有葉無根膏而所不能活也至於孝慈友弟忠信篤  
敬乃食之醴醬可一日無哉

柳玳以明經補秘書正字直清有父風昭宗欵倚以相中宮諧玳  
煩碎非廊廟器乃止玳常述家訓以戒子孫

華原柳氏自公紳公權開家其後若仲郭若璞若珪若璧若玳皆  
有家法牛僧孺嘆云非積習名放有此人耶

朱子治家格言

黎明即起洒掃庭除要內外整潔既昏便息關鎖門戶必親自檢點  
一粥一飯當思來處不芴半絲半粒恒念物力維艱宜未雨而綢繆  
母臨渴而掘井自奉必瀕儉約燕客切勿留連器具質而潔瓦缶勝  
金玉飲食約而精園蔬愈珍羞勿營華屋勿謀良田三姑六婆實淫  
盜之媒婢媵妾嬌非閨房之福奴僕勿用俊美妻妾切忌艷粧祖宗  
雖遠祭祀不可不誠子孫雜愚經書不可不讀居身務其質樸子  
要有義方莫貪意外之財莫飲過量之酒與肩貿易毋姑估便宜見負  
若親隣洎多溫恤刻薄成家理無久享倫常乖舛立見消亡兄弟叔  
侄謂多分潤寡長幼內外宜辭嚴法肅聽婦言乖骨同堂是丈夫重貨





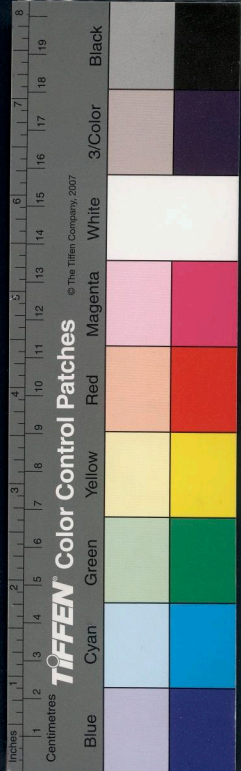
財薄父母不成人子嫁女擇精婿母索重聘娶媳求淑女勿計厚奩  
見富貴而生謔客者最可耻見貧賤而作驕態者賤莫甚居家戒爭  
訟則終凶處世戒多言多必失母恃勢而凌逼孤寡母貪口腹而恣殺牲  
禽爭僻自是悔悞必多顏情自甘家道難成狎暱忌火久必受其累屈志  
老成急則可相倚輕聽言發安知非人之譖愾當忍耐三思因事相安知  
非我之不是須平心暗想施惠無念受恩不忘凡事當留餘地得意不宜再  
往人有吉慶不可生妒忌心人有禍患不可生喜幸心善欲人見不是真善  
惡恐人知便是大惡見色而起淫心報在妻女匿怨而用暗箭禍延子孫家  
門和順雖饗餐不繼亦有餘歡國課早完即業素無餘自得至樂讀書  
志在空賢為官心存君國守分安命順時聽天為人若此庶乎近焉

心相三十六善

吳處厚先生

讀書喜思禮義 作事有剛有柔 慕近君子 安分寡營 不嗜殺  
為善不求人知 忍耐 不厭人乞假 喜人規切 嘗自知非 聞事  
不驚張 與人期不失信 不作惡孽 不談亂 不談閨閻事 作事  
周匝有始終 不忌人恩 揚善掩忠 夜卧便睡着 急難中濟人  
寬憫人 不助強欺弱 不忘故舊 寧損己為利人事 知人詐偽能含  
容 受享知慙愧 語有序當人語次不撓奪 不嫌惡衣服 不面訐人  
能惜福 畏清議法度 知人饒渴勞苦 不念舊惡 當思退步  
讓人 盡心為人謀 受謗不急自解 精信因果

全者福祿令終未全福祿半之故相形不如相心求人相不如自已相





宅相三十六善

李空青先生

居家尚禮義 子孫知稼穡 每聞紡織讀書教 庭除洒掃 閨門  
嚴肅 不聞婦人聲 門多士君子 尊重師傅 和睦隣族 彘完官  
稅 交易分明 斗秤平準 六婆不入門 晏客有節無長夜飲 不延  
妓女至家 女人不登山入廟 家人多服布衣 閤人謙婉 卑幼冗  
事稟明家長 故舊窮親在座 不畜優僕 居巷循禮 祭祀必恭  
不狼籍用物 婚娶不慕勢利 田宅不求方圓 不聚座淫譎 無博  
賭戲詈 不喜鬪訟 不信禱賽 童稚能供揖應對 藏書完整 寢  
興以時 少興造 舟車什物能借人 婢僕不擬問是非

金者鬼神福之子孫保之不然下手營修所謂移門換向趨吉避凶之具洪也

人生五計

宋 洪邁

朱新仲舍人常云人生天地間壽夭不齊姑以七十為率十歲為童  
兒父母膝下視寒暖燥濕之節調乳哺衣食之宜以須成立其名曰  
生計二十為丈夫骨強志健問津名利之場秣馬厲兵以取我勝如  
驥子伏櫪意在千里其名曰身計三十至四十日夜注思擇利而行  
位欲高財欲厚門欲大子息欲盛其名曰家計五十之年心怠力疲  
俯仰世間智術用盡西山之日漸逼過隙之駒不留當隨緣任運息  
念休心善力而藏如蠶作繭其名曰老計六十以往甲子一周夕陽  
銜山修爾就水內觀一心要使絲無愆其名曰死計朱公每以語人  
以身計則喜以家計則大喜以老計則不答以死計則大笑且曰子



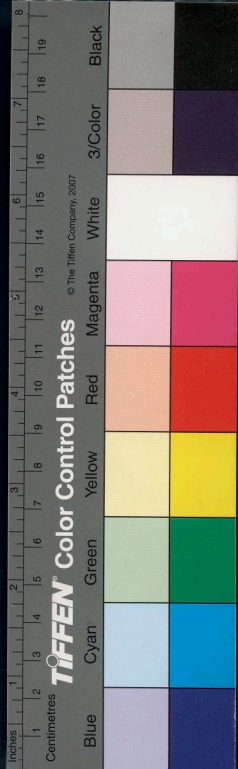


之計拙也朱既不勝笑者之衆則亦自疑其計之拙曰豈皆愚老而  
諱死邪因為南華長者作大死庵記遂識其語予之年齡喻望八當  
以書諸紳云

黑心符

于義方

一妻不能御一家從可知以之御諸侯一國從可知以之相天子天  
下從可知蓋夫夫婦而天下正、家而天下定矣惟女子小人為  
難養近之則不遜遠之則怨論語之教也牝雞之晨惟家之索昔之  
訓也無攸遂在中饋易之改也戒能循法度則可以承先祖共祭祀詩  
之勸也威公縱文姜喪軀而幾亡魯高祖畏呂氏召亂而幾亡漢文  
帝牽制於獨狐廢嫡長立致大業之傾高宗溺惑於武媚故失威權  
階大周之僭萬乘尚爾况庶人乎又况講繼室倫再醮既無結髮之  
惟情常有扶筐之志安得福祥免禍幸矣閨家以蘆絮示薄許氏以  
鐵杵表酷其事歷、可見為夫者既少姿入巧言房貴之間夜以繼





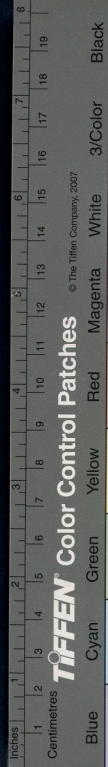
日纏愛紐情牢不可拔妻計日行夫勢日削如鉗礙口噤不得聲如  
絡冒頭癡不得動如杻械被身束縛囚繫不得自由而至寒熱饑飽  
在彼不在我出入起居在彼不在我使為不信惟命使為不義惟命  
使為不忠惟命使為不慈惟命使躬行夷犬彘之所不為惟命呼令  
殺人則恨頭落之還呼令自殺則恐刀來之晚極口罵辱馬迎以笑  
嬉盡力決檀馮連稱罪過數以犯再拜謝之後以事健步辦之曰敵  
吾痔諾而趨曰嘗吾便跪而進上不知有親知有吾妻而已下不省  
有幼省有吾妻而已人方以謂古不聞今不見彼尚且流汗積踵吐  
血逾旬悚懼惺惺戰栗振掉惟恐妻語之厲而色之莊也其效伊何  
有家則妻擅其家有國則妻據其國有天下則妻指揮其天下今一  
縣則小君映簾守一州則夫人並坐論道經邦奮厲庶載則于飛對  
內殿連理入都堂粉黛判賞罰裾襦執生殺矣世雖晚猶有是非俗  
雖澆猶分善惡有臣如此君必亂之有如此朋必絕之有閭里如此  
隣必去之有民如此官必刑之有子如此父母必號泣而擯之有同  
氣如此兄弟必紛紜而捨之有父如此有祖如此有叔伯如此子孫  
姪如此必色變心移東而南西北而避之婦人遂啓口為雲霧發喉為  
雷霆展身為電轉身為風誣春為秋改白為黑指吳作越號女作男  
無力齟齬喜不自勝喜在其間愚以度日坐以待盡或十年或六七  
年或二三年齒髮且衰壽命且盡貨物彼卷而懷之則聯秦合晉之  
事萌而請媒通聘之迹見矣昏丈夫君已不用友已不齒鄉已不錄





兄弟不親子孫不集人非高於泰山兒賁淡於滄海其家虛矣老方  
悲其莫與矣死无辱妻而繼焉有格言也就夫言之乃益枕於菟連  
盤野葛就子孫言之乃通心鑽徹骨雖就朋友親族言之乃一輪車  
四墻屋甚者至於殺夫首子搗綿刀鋸寃著市曹祭祀絕而門連蕪  
然世人恬爲之悟且畏者曾無也吾年六十目見耳聞不可算數今  
訓汝等有妻固所不免當侍之如賓容防之如盜賊以德易色脩己  
率下妻既正子孫敢不正乎萬一不幸中道鼓盆中櫛付之侍婢米  
鹽界之諸子日授方略坐享晏安又或無嗣孤單則宜歸老弟姪以  
心與之孰敢不盡若更重婚續娶定見敗家須身至時親友不欲言  
子孫不敢諫黨己惑已悞難信難處堂知吾熟諳而預言之龜鑑在  
前無遺縷、立石中寢永戒來裔稍越吾言祖先明神共賜誅誣百  
世循之真萬金之良藥也

顏氏家訓云邇來不諱虐孽喪室之後多以妾媵終家事疥癬蚊  
室或未能免限以大分故稀闔閭之隙河北鄙於側出不預人流  
是以必須重娶至於三四女年有少於子者後母之弟與前婦之  
兄衣服飲食爰及婚宦至於士庶貴賤之隔俗以爲常身沒之後  
辭訟盈公門謗辱彰道路子誣母爲妾弟黜兄爲傭播揚先人之  
辭迹暴露祖考之長短以求直己者往、而有悲夫自吾姦臣佞  
妾以一言陷人者衆矣况夫婦之義晚夕移之婢僕求容助相說  
引積年累月安有孝子乎黑心符微傷大雅要自傷弓驚餌之言





留之為顏氏下一注脚

大藏治病藥

唐釋

靈澈

大藏經曰救災解難不如防之為易療疾治病不如避之為吉令人見左不務防之而務救之不務避之而務藥之譬之有君者不思勵治以求安有身者不惜保養以全壽是以聖人求福於未兆絕禍於未萌蓋災生於稍：病起於微：人以小善為無益而不為以小惡為無損而不改孰知小善不起災難成立小惡不止大禍立至故太上特指心病要目百行以為病者之鑑人能靜坐持照察病有無心病心醫治以心藥奚俟盧扁以療厥疾無使病積於中傾潰莫遏蕭牆禍起恐非金石草木可攻所謂長年同無病故智者勉焉

喜怒偏執是一病

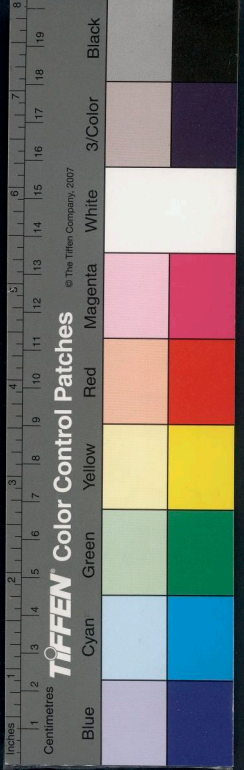
凶義取利是一病

好色壞得是一病



國家圖書館, NATIONAL CENTRAL LIBRARY, TAIWAN, R.O.C.





專心係愛是一病 憎欲無理是一病 縱貪蔽過是一病

毀人自譽是一病 擅變自可是一病 輕口喜言是一病

快意逐非是一病 以智輕人是一病 乘權縱橫是一病

非人自是是一病 侮易孤寡是一病 以力勝人是一病

威勢自憐是一病 貨不念償是一病 以直傷人是一病

語欲勝人是一病 曲人自直是一病 與惡人交是一病

喜怒自伐是一病 愚人自賢是一病 以功自矜是一病

誹議名賢是一病 以勞自怨是一病 以虛為實是一病

喜說人過是一病 以富驕人是一病 以賤訕貴是一病

詭人求媚是一病 以德自顯是一病 以貴輕人是一病

以貧如富是一病 敗人成功是一病 以私亂公是一病

好自揜飾是一病 危人自安是一病 陰陽嫉妒是一病

激厲旁悖是一病 多增少愛是一病 堅執爭鬪是一病

推負著人是一病 文拒鉤錫是一病 持人長短是一病

假人自信是一病 施人望報是一病 無施責人是一病

與人追悔是一病 好自怨憎是一病 好殺蟲畜是一病

盡道歇人是一病 毀譽高才是一病 憎人勝己是一病

毒藥訛飲是一病 心不平等是一病 以賢噴高是一病

追念舊惡是一病 不受諫諭是一病 內疎外親是一病

投書欺人是一病 笑愚痴人是一病 煩苛輕燥是一病



過推無理是一病 好自作正是一病 多疑少信是一病

笑顛狂人是一病 踴躍無禮是一病 醜言惡語是一病

輕慢老少是一病 惡態醜對是一病 了矣自用是一病

好喜嗜笑是一病 當權任性是一病 詭譎諛誦是一病

嗜得懷詐是一病 兩舌無信是一病 乘酒凶橫是一病

罵詈風雨是一病 惡言好殺是一病 教人墮胎是一病

干預人事是一病 鑽穴窺人是一病 不借懷怨是一病

負債逃走是一病 背向異詞是一病 喜拔揆度是一病

調戲必固是一病 故迷悞人是一病 探菓取卵是一病

驚胎損形是一病 水火敗傷是一病 笑盲聾啞是一病

亂人嫁娶是一病 教人撞牆是一病 教人作惡是一病

含禍離愛是一病 唱禍道非是一病 見貨欲得是一病

強奪人物是一病

此為百病也人能一念除此百病日逐檢點使一病不作決無災害  
痛苦煩惱凶危不惟自已保命延年子孫百世永受其福矣

大藏經曰古之聖人其為善也無小而不容其於惡也無微而不改  
改惡崇善是藥餌也錄所為百藥以治之

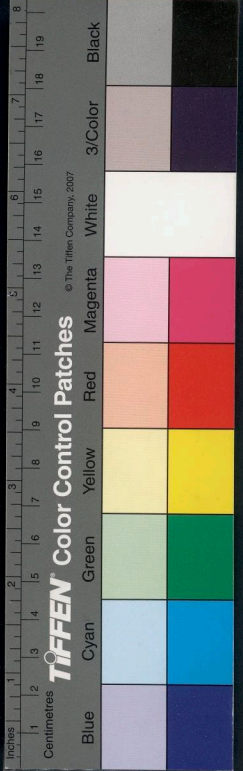
思無邪僻是一藥 行寬心和是一藥 動靜有禮是一藥

起居有度是一藥 近德遠色是一藥 清心寡慾是一藥

推分引義是一藥 不取非分是一藥 雖憎猶愛是一藥







心無嫉妬是一藥

教化愚頑是一藥

諫正邪亂是一藥

戒勅惡僕是一藥

闡導迷誤是一藥

扶接老幼是一藥

心無狡詐是一藥

拔禍濟難是一藥

常行方便是一藥

憐孤恤寡是一藥

矜貧救厄是一藥

位高下士是一藥

語言謙遜是一藥

不負宿債是一藥

愍慰篤信是一藥

敬愛卑微是一藥

言語揣慙是一藥

推直引曲是一藥

不爭是非是一藥

逢段不鄙是一藥

辱受能忍是一藥

揚善隱惡是一藥

推好取醜是一藥

與多取少是一藥

稱歎賢良是一藥

見賢內省是一藥

不自誇彰是一藥

推功引咎是一藥

不自伐善是一藥

不掩人功是一藥

勞苦不恨是一藥

懷誠抱信是一藥

覆藏陰惡是一藥

崇尚勝已是一藥

安貧自樂是一藥

不自尊大是一藥

好成人功是一藥

不好陰謀是一藥

得失不形是一藥

積德對恩是一藥

生不罵苦是一藥

不評論人是一藥

甜言美語是一藥

災病自咎是一藥

惡不歸人是一藥

施不望報是一藥

不殺生命是一藥

心和氣平是一藥

不忌人美是一藥

心靜意定是一藥

不念舊惡是一藥

匡邪弼惡是一藥

聽教伏善是一藥

忿怒能制是一藥

不干求人是一藥

無思無慮是一藥

尊奉高年是一藥

對人恭肅是一藥

內修孝悌是一藥

恬靜守分是一藥



和悅妻孥是一藥

以食飲人是一藥

助修善事是一藥

樂天知命是一藥

遠嫌避疑是一藥

寬舒大度是一藥

敬信經典是一藥

息心抱道是一藥

為善不倦是一藥

濟度貧窮是一藥

捨藥救疾是一藥

信禮神佛是一藥

知機知足是一藥

清閑無慾是一藥

仁慈謙愛是一藥

好生惡殺是一藥

不實厚藏是一藥

不犯禁忌是一藥

節儉守中是一藥

謙已下人是一藥

隨事不慢是一藥

喜談人德是一藥

不造妄語是一藥

貴能授人是一藥

富能救人是一藥

不尚爭鬪是一藥

不濫妓肯是一藥

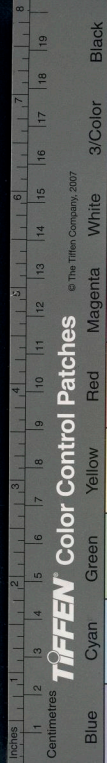
不生奸盜是一藥

不懷呪厭是一藥

不染詞訟是一藥

扶老挈幼是一藥

此為百藥也人有疾病皆因過惡陰掩不見故應以疾病因緣飲食風寒惡氣而起由人犯違聖教以致魂迷魄喪不在形容肌體空虛精氣不守故風寒惡氣得以中之是以德者雖處幽闇不敢為非雖居榮祿不敢為惡量而衣隨分而食雖富且貴不敢恣欲雖貧且賤不敢為非是以外無殘暴內無疾病也吾人可不以百病自究以百藥自治養吾天和一養年壽之地也哉





永寧州 寧鄉縣

沁州 二縣

沁原縣 武鄉縣

澤州 四縣

高平縣 陽城縣 陵川縣 沁水縣

遼州 二縣

和順縣 榆社縣

大同府 三州八縣

大同縣 懷仁縣 渾源州 應州 山陰縣 新設陽高縣

新設天鎮縣 蔚州 廣靈縣 靈邱縣 廣昌縣

吉州 二縣 太平縣 襄陵縣 稷山縣 河津縣

蒲縣 鄉寧縣

隰州 三縣

太寧縣 汾西縣 永和縣

潞安府 八縣

長治縣 屯留縣 長子縣 襄垣縣 潞城縣 壺關縣

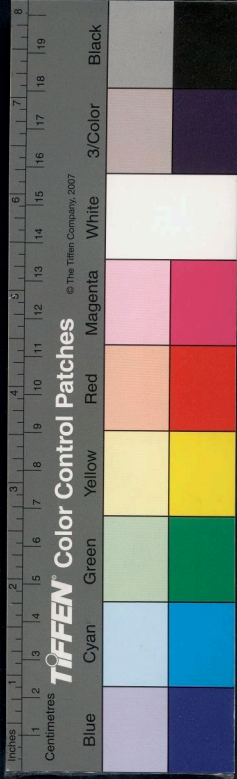
平順縣 黎城縣

汾州府 一州七縣

汾陽縣 孝義縣 平遙縣 介休縣 石樓縣 臨縣

餘詳雜記

各省府州縣 山西



國家圖書館, NATIONAL CENTRAL LIBRARY, TAIWAN, R.O.C.

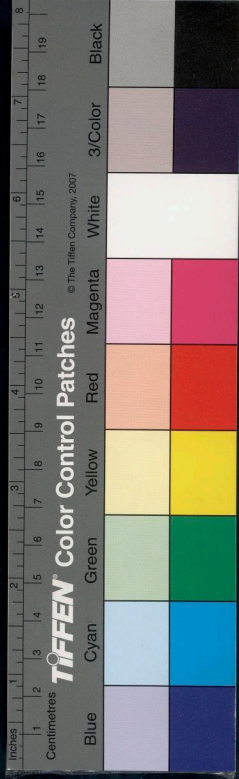
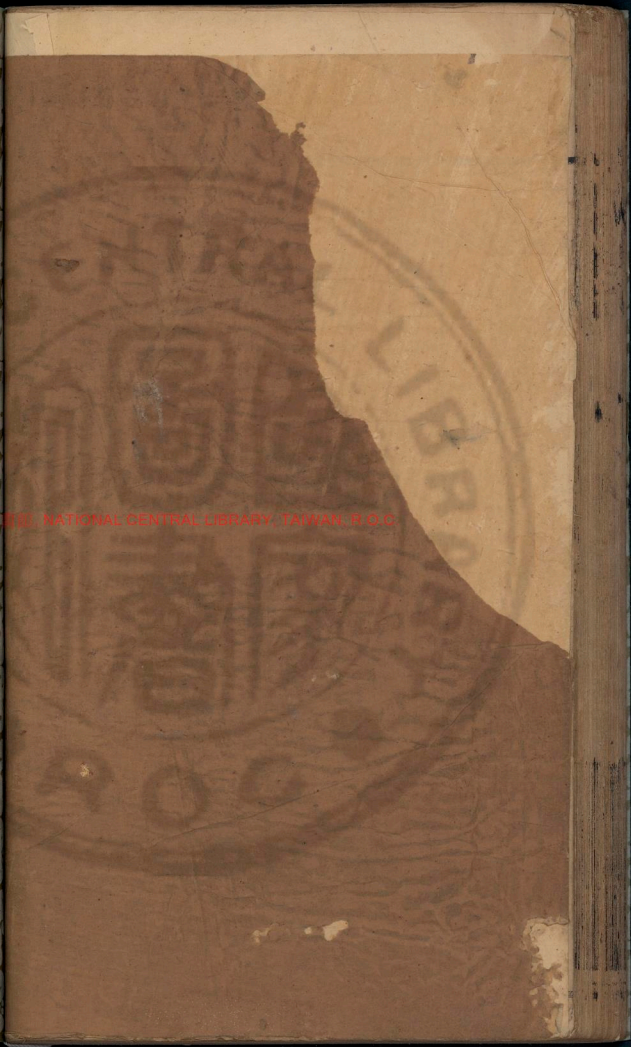








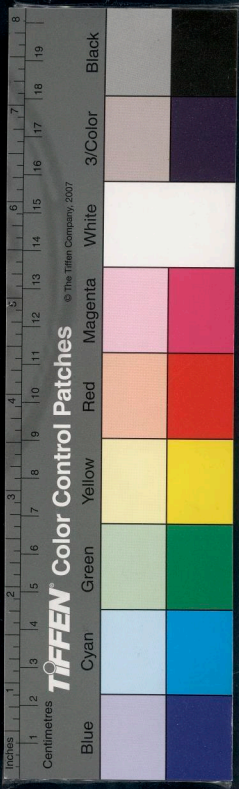
THE NATIONAL CENTRAL LIBRARY, TAIWAN, R.O.C.





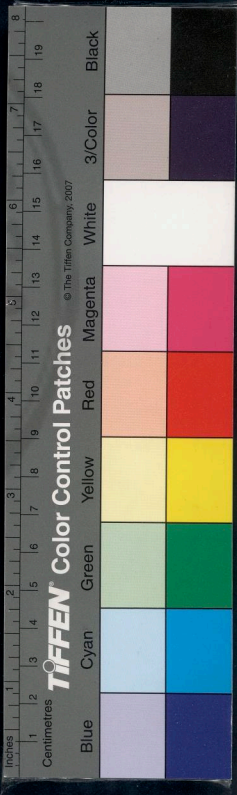


國立中央圖書館





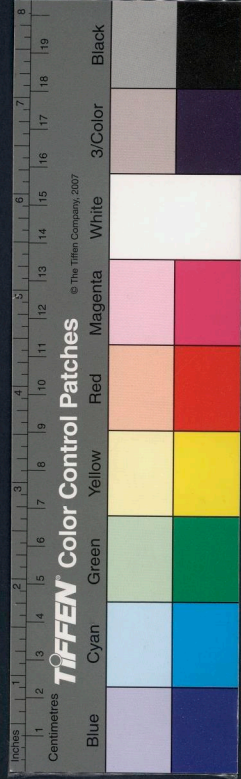
國立中央圖書館臺灣分館





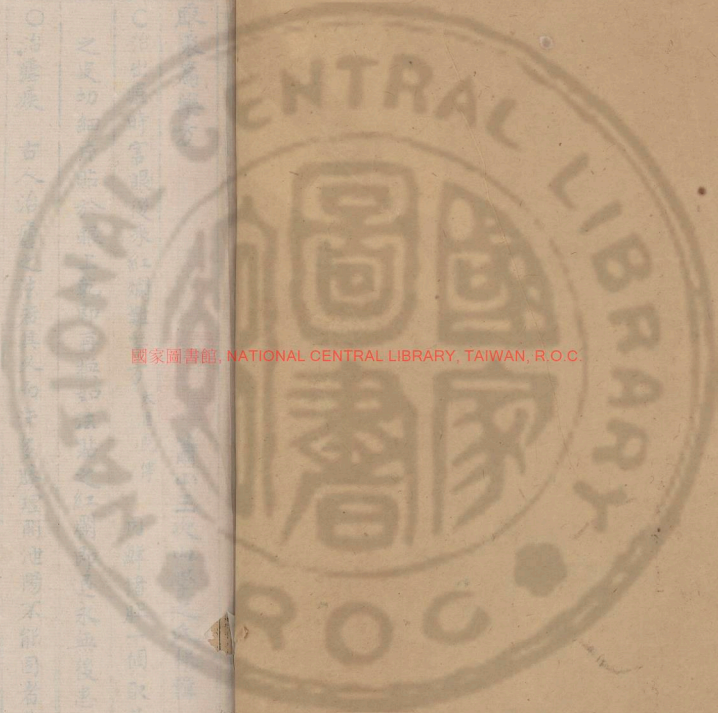
餘菴雜錄 卷十五

國家圖書館 國家圖書館 國家圖書館 國家圖書館 國家圖書館 國家圖書館 國家圖書館 國家圖書館 國家圖書館 國家圖書館

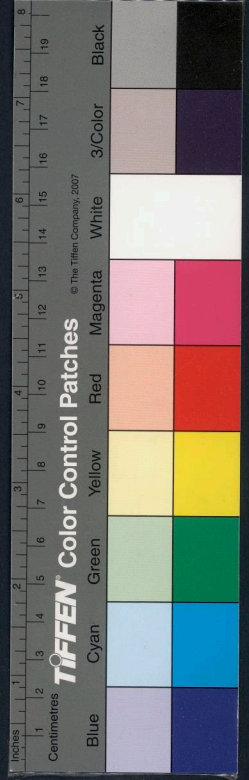




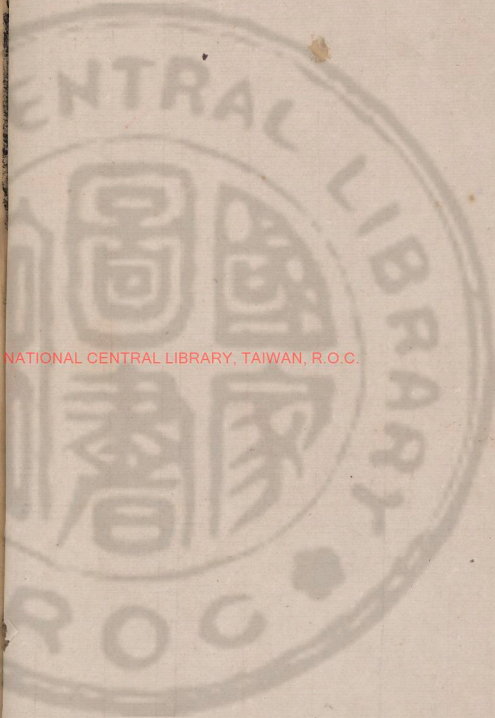
取...  
 ○治...  
 此...  
 之...  
 ○治...  
 此...  
 之...  
 ○治...  
 此...  
 之...  
 ○治...  
 此...  
 之...



國家圖書館, NATIONAL CENTRAL LIBRARY, TAIWAN, R.O.C.







服裘為藥方

○治出痘時官眼後來紅爛難醫方 大匠氏傳  
用鮮猪肚一個取其腸頭內之皮切細片貼於眼上乾即再換如法貼之紅爛即退永無後患

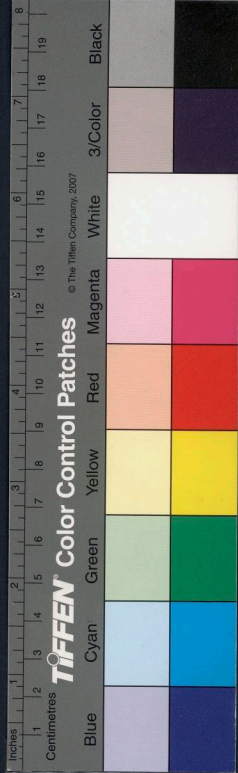
蕭山王次山學之氏採輯

○治瘧疾 古人治瘧之法若其久而汗多膝理開泄陽不能固者必補斂之無汗則膝理緻密邪不能解必蕪散之自陰而漸陽自遲而漸早者由重而輕也自陽而漸陰自早而漸遲者由輕而重也凡感邪深者其蕪必遲而多致隔一二日若漸早漸近邪氣漸散病亦漸愈若邪入陽明內熱之甚而邪有未散者宜用柴胡白虎煎 張景岳傳

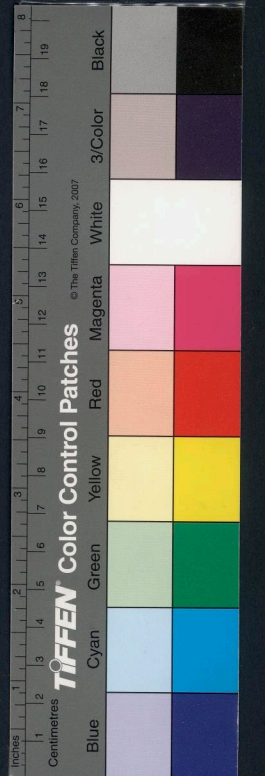
柴胡 二錢 石膏 三錢 黃芩 二錢 麥冬 二錢 甘草 七分 加竹葉二十片煎服

若寒勝而兼氣虛邪有不解者宜四柴胡飲

3427330 v.16







柴胡一錢 五分 甘艸八分 生姜三片 當歸二錢 人參一錢 若虛甚者用補中益氣

湯加乾姜官桂若寒甚熱以脈遲而魚背惡寒嘔惡泄瀉者必用麻桂飲

官桂一錢 當歸二錢 甘艸五分 陳皮五分 麻黃一錢 若初起寒熱通行者

宜柴胡湯散之

柴胡一錢 五分 防風八分 陳皮八分 芍藥一錢 五分 甘艸五分 生姜三片 如頭痛加

川芎八分 如口渴加葛根八分 如寒勝和不易解者加蘇葉五分 俞聞起傳

○治牙痛方 齒牙之病有三症一曰火一曰虫一曰腎虛凡此三者病各有

治法不同辨其真自無難治之齒痛矣凡火病者必病在牙床肌肉間或為

腫痛或為糜爛或為臭穢脫落或牙縫出血不止是皆病在經絡 虫痛者

其病不在經而在牙由美酒厚味及甜食之類化生牙虫以致蝕損蛀空牙

敗而痛治宜殺虫 腎虛而痛者其病不在經而在臟蓋齒為骨之所終而

骨主於腎也故腎衰則齒搖動不由火不由虫而齒為病者必腎氣不足

專補腎為主今將牙帶火痛經絡加減開後

石膏八分 荆芥一錢 防風一錢 丹皮一錢 青皮六分 甘草五分 生地二錢

如上正門牙痛屬心火加黃連八分 麥冬一錢 二分 如下正門牙疼屬腎火加知

母鹽炒黃柏各六分 如上兩邊牙疼屬胃火加白芷八分 川芎一錢 二分 如下兩邊

牙疼屬脾火加白芷八分 白芍一錢 二分 如上左邊牙疼屬胆火加羌活一錢 龍

胆草八分 如下右邊牙疼屬肺火加黃芩一錢 桔梗一錢 以

枳殼一錢 酒炒大黃一錢 如下右邊牙疼屬肺火加黃芩一錢 桔梗一錢 以

上按經加藥水煎食後服忌穀物三服全愈



○牙痛虫蛀方 用韭菜子烟薰牙内先将瓦片烧红加菜子數十粒於熱瓦上再用竹管長五六寸者一頭注於烟上一頭注在牙痛處令烟噴入牙根其虫即死或将韭菜子煎濃湯漱齒亦好○又方用巴豆半粒去皮將綿子包丸塞于牙縫上片時其虫亦死

○治無名腫毒癰疽發背等症未成立消已成立潰最危之症三服即愈

黃芪 三錢 當歸 三錢 白芷 三錢 生甘草 三錢 穿山甲 三錢 炒 頭面加川芎 五錢

中部加杜仲 五錢 下部加牛膝 五錢 手足加桂枝 五錢 用陳酒一大碗水一

大碗同煎八分頭面食後早服中部食中晝服下部食前晚服渣用酒水各大碗煎五分 杜大司馬在京施度

○治頭痛方 王荆公為相在朝奏事頭痛不可忍請歸治病内官小黃門持

藥服之即愈 用生蘿蔔取自然汁入生龍腦調勻左痛灌右鼻右痛灌左鼻左右俱痛則並灌之○譚侍御每頭痛必吐清水不拘冬夏吃薑便止

治心痛方

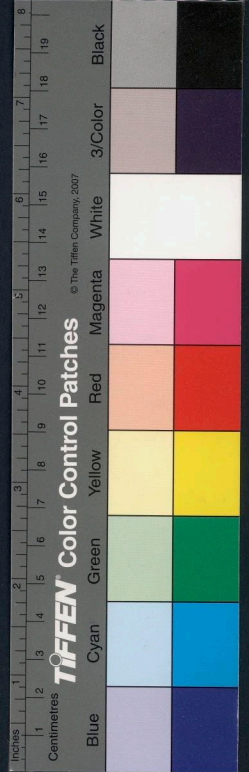
丁香 五錢 良姜 二兩 茴香 五錢 甘草 五錢 為末每服二錢即止

又方黑枣七枚 白礬 三分 搗爛為丸服之立愈

○治胃脘當心而痛或氣或寒觸而屢蕪者用荔枝核燒微焦每核一錢加水香七分共為末清湯送下一錢許數服即可除根

○治心腹冷痛 用胡椒二十粒搗碎熱酒送之即止

○治大指蛇頭方 用信併硫磺各少許共研末將鷄子二個一頭打通去肉黃將前藥放入與鷄清攪勻將指放進熱則替換十餘次即愈







○治喉閉方 來馬湖公自福建解任歸延途多此忘有一家十餘口一夕併命遇老醫傳一神方用鴨嘴胆礮研細以臘醋灌後試之無不效胆礮要真

○治四時傷寒頭痛發熱及風寒鼻塞效嗽或發重喘急方

用荆芥 麻黃 白芷 蒼朮 陳皮各一錢 甘草五分 加薑蔥熱服如嗽甚

加烏梅一個

○火眼暴赤疼痛熱在膚腠用此藥敷之

黃連三分 鷄子清兩個再加水片少許用清水打勻連片俱入其內點敷數

次火退即愈

○治風火眼邊紅爛方

黃連一分 外硝五厘 當歸五厘 明礬五厘 飯鍋蒸過待涼敷之立愈

○治頭破瘻腫 用黃蜂窩燒灰酒送下即愈

○治傷寒頭痛發熱無汗而煩燥方 用麻黃三錢 桂枝 生姜各一 杏仁五

甘艸五分 大枣一枚 石膏半雞子 煎五分 二次服即效

○治風熱上攻頭疼不止 用甘菊花 旋覆花 防風 枳殼 石膏

蔓荊子 甘艸各一錢 加姜五片煎七分 不拘時服

○治中風四肢拘攣 用乾地黄 炙甘草 麻黃去節各

右咀咀用酒三升水七升煎四升去渣八次服

○治血熱小便出血 用生地黃二錢 黃芩五錢 阿膠炒 栢葉炒 各一錢

○治小便不通莖中作痛及婦人血熱內結腰堅痛方

用牛膝根葉一握 生用 當歸一兩 黃芩五錢 去心 右咀每服一兩水一鍾半煎七分 服



○治漏胎下血方

用條苓 白朮 砂仁 阿膠 各等分 研細末每服二錢艾湯調下

○治妊娠墜腹痛下血方 用生地 益母草 各二錢 黃芪 炒各一錢 加姜煎服

○治安胎寄生湯方 用秦寄生 白朮 茯苓 各五錢 甘草 一錢 煎服

○治胎動腹痛方 用阿膠 茯苓 白朮 炒 川芎 當歸 陳皮 各一錢 甘草 炒 加姜枣煎服

分 炒三 加姜枣煎服

○妊娠脾胃虛弱飲食不化嘔吐不止方 用半夏 炒 陳皮 砂仁 炒 茯苓 二錢 甘草 炒五 用姜枣烏梅水煎服二劑

二錢 甘草 炒五 用姜枣烏梅水煎服二劑

○治婦人生化湯方 用當歸 五錢 川芎 二錢 炙甘草 五分 焦姜 三分 熟地 三錢

菝葜仁 十粒 去皮 加棗二枚煎八分溫服

○治胎死腹中不下方 用桂心 二錢 麝香 五分 為末酒送即下

○治年久頭風不得愈方 用南星 製 半夏 製 川烏 去皮 白芷 各二錢

右水二鍾加生薑自然汁小半盞煎一盞服

○治偏正頭痛方 用川芎 一兩 香附 四兩 炒 為細末每服二錢飯後茶調服

○治火熱狂躁煩心口乾舌燥熱之甚者方

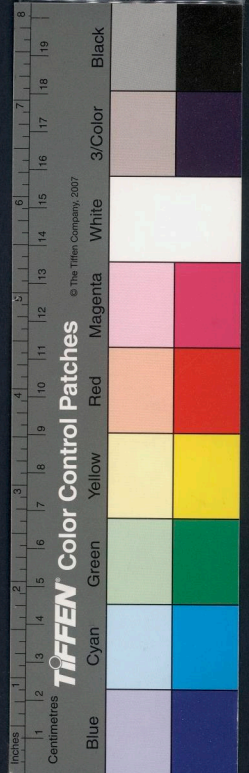
用黃連 黃芩 黃柏 梔子 四味各等分水煎服火即退

○截瘧方 用芩三分研末飯七分為丸九粒服之奇驗益無風不成痰無痰

不成瘧瘧能消痰服之即止

○治鷄魚骨硬喎方 用椒櫬食之如無鮮者陳椒櫬水磨飲之亦好

○治吞銅鐵金銀方 多食肥白自隨大便而出○又方多食芋薺茨菰即化







○治臍瘡方 用水片分三乳香錢一沒藥錢一黃蠟錢一兩加麻油兩合先貼之

○治痢疾方 用燒酒一鍾水糖一塊用火燒過酒味淡服之立驗

○失音方 槐花子于新瓦上炒熟置懷袖中隨時放一二粒口中咀嚼之使

喉中有氣味久之出聲

○中暑方 用大蒜一握道上熟土雜研爛以新水和之濾去渣刻其齒灌之

有頭蘇之而起 朱馬湖公僕中暑撲地氣絕此方灌之而蘇

○治舌腫滿口方 用蒲黃一味藥搽之即愈

○治舌無故血出 名舌衄 用炒槐花研末搽之即愈

○治牙肉出血 名齒衄 用百草霜敷之即止

○治鼻衄方 取蘿蔔自然汁和無灰酒飲之則止

○又方 用人中白即秋石 新瓦上火逼乾溫湯送

○又方 取生黃七吃三四片其津塞鼻即止

○小兒水瀉不止轉成慢驚風 用五倍兩 神仙醋兩茶鍾合煎成膏用青

布攤上貼臍外又用清涼膏貼在藥膏之上即愈大人久瀉亦可貼奇驗

○保產無憂散方 宋武平傳 夫妊娠之患不一大都由於氣血虛弱或氣血凝

滯蓋虛則胎不得其養而有難產之患滯則胎受其邪而有橫逆之患此方

懷妊至八月即服一貼九月再服一貼臨月連服三貼能保母子母而全若素無

產厄者臨月服一二劑更妙產時先飲白米粥不宜食硬冷難化之物房中

不宜多人喧嚷驚慌冬月不宜太冷夏月不宜太熱閉戶靜坐以待生藥用

當歸 一錢 川芎 一錢 厚朴 七分 姜 五分 羌活 五分 甘草 五分 枳殼 六分 蘇合 七分

酒炒 汗炒 酒洗 藥方





黃芪 八分 克線子 一錢五  
分酒浸 荆芥穗 八分 川貝母 一錢 白芍 一錢 水煎溫服

臨盆將產催生方 當歸 五錢 肉桂 二錢 川芎 牛膝 各錢 紅花 八分 車前子 一錢

○治產後腹痛方 用紅花 三錢 當歸 三錢 山查 三錢 煎服即愈

○治死腹中方 用紅花 以陳酒煮汁飲二三碗即下

○治產後子宮不斂 用荆芥 蒼香 椿根 白皮 煎湯薰洗

○治小便不通方 用獨蒜 一枚 梔子 五七枚 藍花 火許 搗爛 攤紙上 貼臍  
良久即通如未通塗陰囊上立通

○治小便出恭 疼痛流膿精方 用鷄子一個 觸破細眼入大黃二分 蒸熟去

大黃食三個即愈

○治大便秘結方 用芝麻四兩 取汁杏仁四兩 去皮尖 研如泥 大黃 三兩 山梔十兩

右為煉蜜為丸入芝麻汁和如梧桐子大每服五十九食前白湯送下即通

○治熱毒勞熱諸火熱極不能退者 用菜豎不拘多寡寬湯煮糜爛入豔少

許或蜜亦可待水涼或厚或稀任意飲之最除煩清火

○治痔瘡方 用木耳半斤 研末初一清晨湯送一錢五分初二一錢六分每

日遞加一分至十六日每日遞減一分服完為度奇驗

○治內痔脫肛方 經驗 地榆 三錢 歸尾 三錢 甘草 二錢 槐花 二錢 升麻 五分

金銀花 二錢

○又方 熟地 三錢 當歸 三錢 芍藥 一錢 川芎 一錢 槐花 一錢 黃連 三分 升麻 三分

○治身上受傷飲食不下血滯甚重方 鹽豎 俾 用巴豆一二粒去皮油以飯為

丸服一二凡大便一走便可回生調養此神方也





○治吃鹽滴方 先搗肥皂汁和水灌之即吐未盡飲熱豆腐漿一碗吐腐形即愈

○治疔瘡方 用番礪砂 枯礬 雄黃 硃砂各一錢共為末挑破敷之即愈

○治蛇咬方 用藍葉搗汁調雄黃末敷之○又方用桐樹腦七個蒲花三朵  
共搗爛擦之二三次即愈若毒走腫痛以麻油紙點火燻之即愈 又方

用陰乾蒼耳草五錢水煎熱服取汗即愈

○治湯發火燒方 用活猪毛燒灰同桐油敷止痛無痕○又方用鷄子清調大黃

末塗之○又方冷燒酒澆淋亦好

○治斑痧方 用苦丁香煎湯溫冷飲之即愈

○治驚學瘋方 用猪腰子一具去油不花椒三錢 再用好陳酒溫熱將腰椒二味

同浸二三日取腰子不時擦于微火烘之自愈

○治疥瘡方 松香 一錢 水銀 硫磺 枯礬 各二錢 樟腦 一錢 研碎為末用麻

油拌搽上即愈癬瘡亦妙

○來馬湖公傳方 一士人年六十餘患癬瘡甚重用黃連去鬚酒浸一宿

焙乾為末窰丸如桐子大早上臨卧酒吞二十粒疥愈髮亦不白

○治霍亂瀉痢不止轉筋入腹欲死者

用生薑三兩搗爛入酒一升煮服再用胡椒四十粒以飲吞之即止

○治耳流膿方 用菖蒲根洗淨搗取汁先以綿旋將耳中膿水攪淨然後

將蒲汁灌洗數次全愈

○治呃逆神驗方 用柿蒂 丁香 各二錢 硃砂 少許 加生姜五片水煎服

○又方 用乳香 少許 研末捲紙條內燃烟燻之一聞即止



○治黃胆砂 用香瓜柄十四個煨灰存性點在男左女右眼孔內黃水流盡即愈後當服大補藥以復元氣

○治對口方 用活鯽魚一個連頭尾搗爛用頭泥一大團珠砂少許一同搗爛貼患處立愈 男用女頭泥女用男頭泥

○治產婦大便不通方 胆礬一兩研末鋪褲子上脫去下衣盤膝坐上良久自通

○治疔毒奇方 用蜈蚣半打燒灰存性研細末將老醋調塗患處二三遍即愈 若疔唇及致命之處又有紅線者蜈蚣不必煨灰須生研調塗至紅線所盡之處

線所盡之處

○治癩頭瘡爛脚瘡癰瘡漏方 用西瓜去紅白肉留青皮煨灰存性為末先用甘草湯洗之後用苦茶再洗將反用猪骨水調擦患處外用油紙包好其瘡即愈

○治天絲入眼痛方 用白菜汁或蘿蔔汁點眼內即愈

○治頭風急痛將死立驗神效方 用草心一根於手腕頭一節搗起至中指盡處又折轉中指頭一節止摘斷所搗之草從鼻尖上搗起至頭頂上心處用艾火灸之七火其痛立止永不復發其手分男女左右

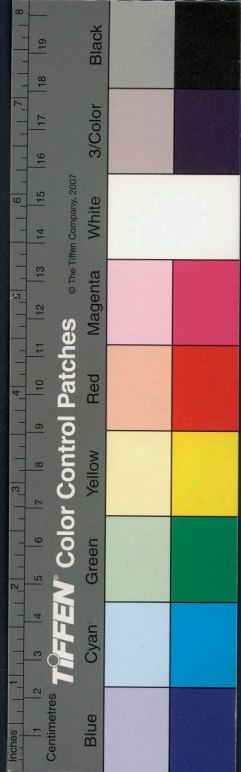
○治小兒疳眼閉合不開 用生地黃 熟地黃各五錢 川芎 赤茯苓 枳殼 川黃連 杏仁 半夏 麴 天麻 甘草 地骨皮各二錢半 加黑豆十五粒

姜水煎服

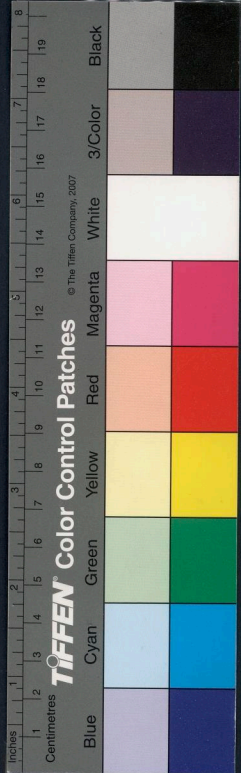
○治小兒鼻痔亦爛 蘭香葉二錢 銅青 輕粉各五分 為末乾貼

○治小兒肚腹壅脹 胡椒一兩 蝎尾五錢 研碎用麴糊丸粟米大米湯送十五丸

○治洗綉眉油方 人幽小便於油處一洗即無再用水洗亦不落色極驗







○治背心寒冷併治冷瘡方 用老薑一斤春碎搗爛病人背朝上而卧傍列

火爐小鍋將薑炒熱粗布一方包之於背心上熨之冷即再炒熱則再熨

初時病人並不知熱皆因寒氣積聚待知熱可止永無後患立驗

○治癩狗咬方 被咬時即用斑毛七個去頭足翅淨用鷄蛋二枚同蒸去斑

毛淡食俟小便血塊出淨勿再食

○治蜈蚣咬方 用無名指塗吐沫於耳後骨上抹三抹塗於傷處數次即愈

指今男左女右

腋裘篇摘錄

蕭山王次博齋氏纂輯

事親

孔子謂曾子曰身體膚髮受之父母不敢毀傷孝之始也立身行道揚名於後世以顯父母孝之終也夫孝始於事親中於事君終於立身

古語云百行孝為先古先聖賢未有不以孝為本務也蓋我之身從何處來我之身因我何人長若忘父母是忘身也本根既朽安問枝葉花菓人本既絕安問事業功名所以古今無不孝的聖賢上天必不錫不孝的福澤

子能孝其父母者必生孝子婦能孝其舅姑者必娶孝媳從古至今天道絲毫不可人無論富貴貧賤智愚賢不肖未有不愛其子者試即以我愛子之心推之可

見昔日父母之愛我亦猶是也而忽不孝乎



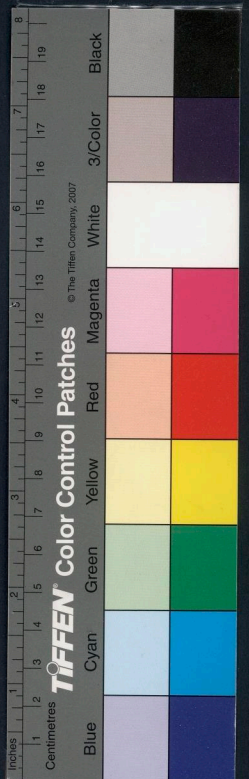
過為矯誣上天之主呂氏云景德以前之相呂端張齊賢李沆呂蒙正畢士安寇準王旦皆君子而沈之賢為最祥符以後之相王欽若陳堯叟馮極丁謂曹利用皆小人而欽若之奸邪為最惟有向敏中李迪二賢已不踰時而去矣吁以數君子成之不見其有餘以一小人敗之不見其不足相道有關於君德之成敗如此夫

魯直蓋思念之也及入中書太后嘗問曰唐武后何如主宗道對曰唐罪人也幾危社稷太后默然

丁謂有罪敗為崖州在今廣東瓊州海中司戶叅軍始謂命宋綬草寇準責詞令用春秋無將漢法不道春秋曰臣無將君有將必誅漢人綬雖從謂指然卒改易及

謂敗綬即單詞曰無將之戒舊典甚明不道之辜常刑罔赦朝論快焉謂初逐準京師語曰欲得天下寧按眼前釘欲得天下好莫如召寇老不半歲謂亦賤人皆以為報復之速天道安可誣也謂竄崖州道出雷州準遣人以一蒸羊迎之境上謂欲見準拒絕之聞家僮謀欲報仇亟杜門使縱悖俟謂行遠乃罷

胡新安曰嘗反覆直宗首論之景德以前豈為繼世之賢君祥符以後不



NATIONAL CENTRAL LIBRARY, TAIWAN



父母慈而子孝者此中人也父母不慈而子能盡孝者方稱孝子況子果能孝父母未有不轉而為慈者

可喜者父母之年可懼者亦父母之年故人當及時行孝與其推而祭墓何如雞黍之遠存

人因名利二字遠離父母使父母日則倚閭而望暮則擁衾而思夢魂中亦多顛倒見書信更增渾零晨聞鶯嚶望子之歸夜見燈花卜兒之返遇良辰愈覺傷心聽剝啄連忙出視飲食不甘居處不樂父母之精神有限人生之壽考莫惡吾願天涯遊子速整歸鞭菽水承歡不必大烹之奉瞻依膝下免貽日後之悲

父母有過下氣怡聲從容諒諫方不陷親於過

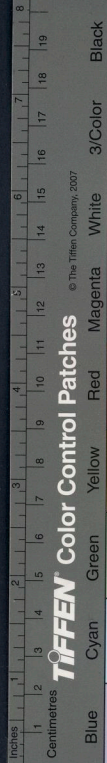
### 友愛

兄弟同出於一人之身如木之枝本於一根泉之流本於一源也血脉相連形貌相似自少至老同乳哺同寢處同嬉遊同吟語同誦讀同婚娶富貴同榮貧賤同憂疾病相憐患難相救生則朝夕不離死則墳墓相接所以兄弟之恩亞於父母聖賢言孝而必繼之以弟者誠以父母兄弟皆天倫所並重者也未有不悌而能盡孝者未有孝子而非悌弟者故能盡兄弟之倫者方成大孝之人不教手足之愛者亦同忤逆之子

兄弟之不睦多由於妯娌之不和堂：男子不能化婦人而反為婦人所化尚有何顏立於天地之間耶

不良之婦以離間兄弟為第一要着惟宜於開口時即正色拒之則彼之計不





龍圖閣待制孔道輔使契丹有優人以文宣王為戲道輔艱狀徑出契丹王客

邀道輔還坐且令謝道輔正色曰中國與北朝通好以禮文相接今俳優之

徒侮慢先聖而不之禁北朝之過也道輔何謝契丹君臣默然又酌大危謂

曰方天寒飲此可以致和氣道輔曰不和固無言道輔還言者以為生事且

開華端道輔曰每漢使至彼輒為侮慢若不校恐益輕中國帝然之

七年已參知政事魯宗道卒宗道輔政七年國正嫉惡過事敢言貴戚用事

者皆憚之目為魚頭參政因其姓且言骨鯁也

以呂夷簡平章事

明道元年

壬

尊其宗統儀李氏為宸妃是日卒婉儀實生帝太后據取帝為已

子與楊妃保護甚至而婉儀毀燕處先朝嬪御中未嘗自異人畏太后亦

仁宗皇帝

諱 煚真仁第六子在位四十二年壽五十四○帝之初年母后臨朝

始如一燕仁柔有餘而剛武不足是以不有

天聖元年

癸

雷州司戶寇準卒初太宗得通天犀命工為二帶一以賜準及是

準道人取自洛既至數日沐浴具朝服束帶北面再拜就榻而沒歸葬西京

道出荆南公安縣人皆設祭于路折竹植地掛紙錢焚之踰月括竹盡生笋

衆因為立廟號竹林寇公祠

後追贈中書僕

四年

丙

六月京師大水壞民舍溺死者數百人

五年

丁

晏殊出知宣州自五代以來天下學校廢壞殊始興建為諸州倡延范

仲淹以教生徒仲淹敦尚風節每論朝廷利害感激思奮殊深惡之薦為秘

閣校理

餘

仁宗



行若聽其詞之卑則一聞溫語頓易踴躍迷魂之陣一入而難出矣古詩云  
祇因花底鶯聲巧致使天邊雁影分凡聽婦言而傷手足之愛者讀此能  
不涕泗泫然

世人之最不可解者視己之兄弟為路人而以妻之兄弟為骨肉聯却父女兄  
弟積私財托妻舅代為經營置私產付妻家代為營業殆後一經變臉化為  
烏有祇好怨氣吞聲如啞子吃黃連而已追悔何及

兄弟不能必其盡賢不能必其盡智但當委曲提撕從容開導惟以和氣薰蒸  
久必化而為善

兄弟自老少老相聚最久馬能無過但當隨即消釋若心中畧存形迹便傷手  
足之恩便乖反于之義

父母多愛其幼子此亦老人必至之情也為兄者體父母之意而更親愛之若  
以父母為偏心而稍存芥蒂者便非友愛之兄亦非順親之子

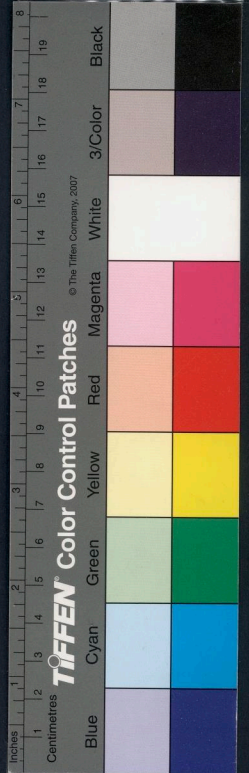
兄弟雖有異母所出而實則皆一父所生故異母之弟兄皆我父之骨血也若於  
此而小親疏厚薄者必非讀書明之人

宗族雖有疎遠而以我祖宗視之則皆子孫也宜常存慈祥憫惻之心勿得忘  
本本水源之意

兄弟同心者家雖貧賤人必不敢欺之若同氣參差家庭不睦縱極富貴而外  
悔且不旋踵而至矣危哉

刑于

丈夫能孝其父母妻亦必孝其舅姑丈夫能親其兄弟妻亦必敬其伯叔古人





內侍雷允恭伏誅丁謂免丁謂為山陵使允恭為都監判

為真宗  
遣陵

司天監邢中

和謂允恭曰今山陵上百步法宜子孫允恭曰第移就上穴我入見太后言

之允恭方貴橫人不敢違后命與山陵議謂唯而已既而改穿上穴有石

石盡水出衆懼不能成功內侍毛昌達自陵還奏之詔遣王曾覆視曾還對

因言謂包藏禍心故令允恭擅移皇堂於絕地太后大驚怒甚欲并誅謂馮

拯曰帝新即位亟誅大臣駭天下耳目遂止誅允恭乃降謂太子少保分司南京

以王曾平章事呂夷簡魯宗道參知政事初真宗封岱祀汾兩過洛陽皆幸呂

蒙正第曰卿諸子孰可用蒙正對曰諸子皆不可用有姪夷簡任潁川推官

宰相材也夷簡由是進用帝識其姓名于屏風將大任之不果而崩太后知

真宗眷注遂擢居政府宗道嘗為右正言論列無所畏避真宗嘗書殿壁曰

無人臣禮故敗

乾興元年

壬戌

二月帝崩皇太子即位年十三太后

劉后

垂簾聽政丁謂欲擅權不

欲同列與閭機政潛結內侍雷允恭密請太后降手書云帝朔望見群臣大

事則太后召對輔臣決之非大事則允恭侍奏禁中盡可王曾曰兩宮莫

處而柄歸宦官禍端兆矣於是允恭恃勢專恣而丁謂權傾中外衆莫敢抗

貶寇準為雷州司戶參軍李迪為衡州團練副使丁謂怨準而太后恨迪之嘗諫

立已也

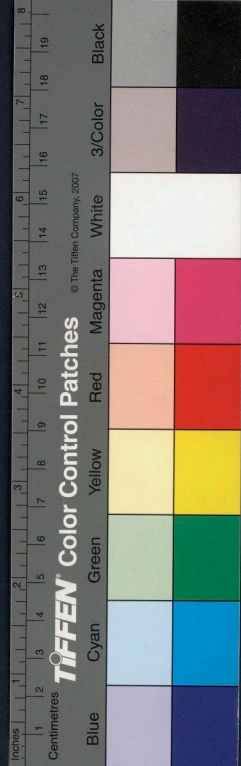
迪昔日言后不  
可以母儀天下

遂誣以朋黨貶之或謂曰迪若敗死公如士論何謂曰

異日諸生記事不過曰天下惜之而已準行因閹閹經見雷州東南至海岸

十里歡曰我平時嘗有詩云到海只十里重山應萬重人生得喪豈偶然哉

在雷諭年而卒





云杯圓則水圓杯方則水方此不易之理也

娶妻上事父母下繼宗嗣但當求其德性之溫良豈可論其容貌之美惡昔鄭叔通不悔啞女之媼而官登極品劉廷式能篤賢妻之愛而子孫繁昌能重夫婦之倫故冥中復此厚德之報令人乃有因妻貌之醜而生厭棄之心者豈但前程不吉亦恐後代不昌

女子有文才不是吉祥之兆婦人好裝束恐非勤儉之妻

婦道不出閨門雖至戚亦斷不宜使之往來至於遊山玩水常招意外之災觀劇燒香每惹非常之禍為丈夫者勿得求媚其妻必當切戒其婦

丈夫無子理宜娶妾若懷妬忌之心便犯七出之律乃有凌辱其妾酷待其子者雖具人身何異禽獸至於鬻奴婢亦人子女殘虐之婦不知愛恤惟任己性動加笞楚甚有投繯自盡遂至破家蕩產冤孽纏身折福夭壽身生惡疾者凡為婦女宜痛戒之

繼室多溺愛其所生之子女而詭忌其前妻之子女者為丈夫者不可不察娶妾生子之後竟有將妾遣去者使其子母生離骨肉永隔倫常之慘莫甚于斯如此存心皇天不佑

婦人終身仰望者惟丈夫而已貧賤同憂甘苦同受嘗見世人晚蒼柳而忘結髮登科第而厭糟糠甚有因影脅疑似之間頓生猜忌其人良心既已喪盡福澤焉能久長

### 交道

擇交之道當求於孝友之人若交為子而不能孝其父母為弟而不能敬其兄



簡謀以者諫等附太后欲悉罷之夷簡以為然帝遂以語后曰夷簡獨不  
附太后那但多機巧善應變耳由是夷簡亦罷制下夷簡亦相班聞唱名大  
駭不知其故因令素厚內侍閻文應調之乃知事由郭后也於是深憾思后  
有以傾之矣

追尊生母宸妃為皇太后荆王元候為帝言陛下乃李宸妃所生妃死於非命  
帝始知為宸妃子因號慟累日下詔自責幸洪福寺祭告易梓宮親啟視之  
妃以水銀故玉色如生冠服如皇后帝嘆曰人言其可信哉侍劉妃加厚  
復以呂夷簡平章事贈準中書令

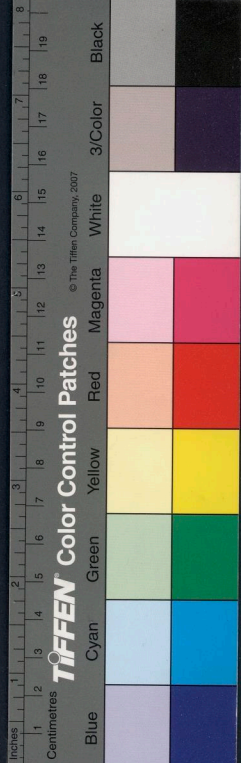
廢皇后郭氏為寧妃王京冲妙仙師點御史中丞孔道輔等十人於遠州時  
尚美人楊美人俱得幸數與皇后忿爭一日尚氏于上前有侵后語后不勝

無敢言者帝雖長不自知為婉孌所出也至是疾革乃自順容婦官名進位宸

妃薨太后欲以宮人禮治喪于外呂夷簡時為首相奏禮宜從厚太后遽引  
帝起有頃后獨立簾下曰一宮人死相公云何也夷簡對曰臣侍罪宰相  
事無內外皆當預也后怒曰相公欲離間吾母子也夷簡曰太后他日不欲  
全劉氏乎時有詔欵鑿宮城垣以出喪夷簡又謂內侍羅崇勳曰宸妃誕育  
聖躬而喪不成禮異日必有受其罪者莫謂夷簡今日不言也當以后服殮  
用水銀崇勳馳告太后乃許之

二年癸酉二月皇太后劉氏崩帝始親政罷創脩寺觀裁抑僥倖中外大悅

呂夷簡張者夏竦陳克佐范雍趙禎晏殊罷夷簡手疏陳八事曰正朝經筵  
邪征禁賄賂辨佞士絕女謁踈近習罷力役節冗費其勸帝語甚切帝與夷





長者其人天倫尚薄何況朋友苟與之交終必有損而無益

我有過失賴朋友規戒朋友有過我亦當爲規戒但宜在無人之地委曲開導  
若於大庭廣衆之中直指其過便似有沽名之心上智之人固亦敬從而改  
倘中人以下者則不特不能改而且生怨恨之心矣

以財交者財盡則疎以勢交者勢衰則替以文章交者勝已則忌以意氣交者  
興盡則忘惟以道義交者不以賤貧而疎不以富貴而密不以死生而移不  
以患難而奪此之謂真朋友

與謙和謹厚者交隨處皆有切磋嚴憚之益與輕佻狂放者友無往而非招災

### 惹禍之門

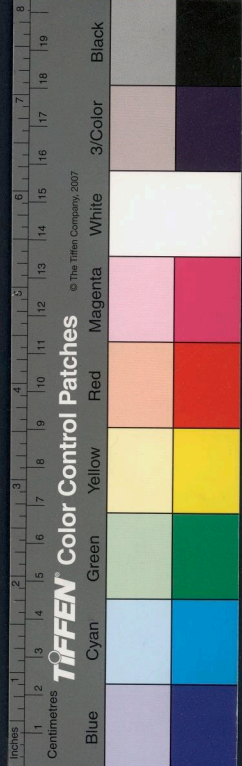
欲取友者必先自立益我欲擇友亦欲擇我故我是君子路上人則小人見  
我亦必遠而去之若我是小人路上人則雖欲日求親於君子恐君子正未  
肯與我一交也

交游太廣不止無益往多生是非古人云有一人知可以不恨以明知已之  
難也逢人班荆到處投轄然則已知若是其多子不過散氣浮慕共爲豪舉  
耳一事不如意怨謗叢生不如慎交擇友自然得力

友先貧賤而後富貴者我當察其情恐我欲親而友欲疎也友先富貴而後貧  
賤者我當加其敬恐友防我疎而我遂處於疎也

### 服官

爾摩爾祿民之脂膏也食其脂膏不思愛之而且妄判曲直以取民財任已喜  
怒以殘民命天地鬼神其容之乎嘗見縉紳之後多生淫嗣公卿之子流爲





趙元昊反寇環慶州

育汝南郡王允讓子宗寶于宮中

太宗之孫  
年十四歲

廢郭后薨竄內侍閻文應于嶺南時后居瑤華帝嘗遣人召之后辭曰若再見召者須百官立班受冊方可乃止屬小疾帝遣閻文應候醫診視數日言后暴崩中外疑文應進毒而不得其實帝深悼之追復后號以禮殮葬而停謚冊祔廟之禮知開封府范仲淹劾奏文應之罪竄之

三年丙子詔胡瑗阮逸較定鍾律

四年丁丑王曾罷尋卒贈侍中謚文正

寶元元年戊辰趙元昊稱帝國號夏

康定元年辰元昊寇延州以夏跡為陝西招討使韓琦范仲淹為副使

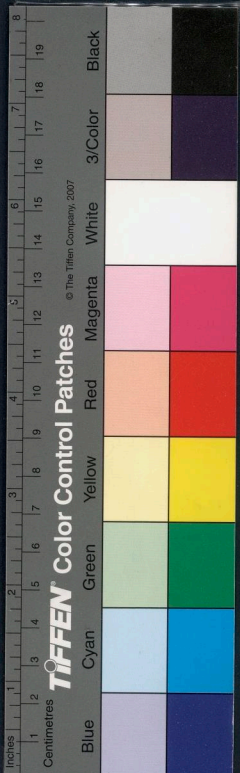
忽批其頰帝自起救之擢批上顯王大怒內侍閻文應因與帝謀廢后且勸帝以爪痕示執政帝以示呂夷簡且告之故事簡有憾於后遂主廢黜之議於是中丞孔道輔率諫官范仲淹宋庠等十人詣紫拱殿伏奏皇后天下之毋不當輕議廢願賜對盡所言帝使內侍諭道輔等至中書令呂夷簡以台后當廢狀告之道輔語夷簡曰大臣之於帝后猶子事父母也父母不和可以諫止柰何順父出母乎夷簡曰廢后有漢唐故事道輔及仲淹曰光武失德何足法也自餘廢后皆前世昏君所為人臣當道君以堯舜豈得引唐漢失德為法耶夷簡不答即奏言伏閣請對非太平美事詎出道輔等皆知遠州道輔鯁挺特違遇事彈劾皆以直道許之至是名益重

景祐元年甲戌九月立曹氏為皇后

曹彬  
孫女

餘詳雜記

宗紀 仁宗





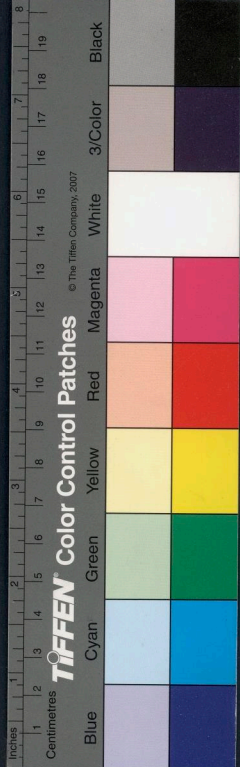
乞丐天報甚近深足寒心

抱道自高隱居不仕固非聖賢濟世之心然必須德行有基倫常無忝上知國體下悉民情始可布化宣猷以膺社稷民人之寄若但以逢迎上司結交權貴拜門生動餽送取民財以肥身家奪民利以奉妻子便算仕途中之能吏朝廷要此等臣何用百姓要此等官何用即自及諸心世間要我此等人何用也年少子弟斷不可令其出仕蓋少年見識未到民情物理百無一知惟有恣行已意奴僕幕賓串通取利不特民受其殃亦且身罹於禍古人四十始仕意深哉為政以清心寡欲為先若多一橛玩好便限一橛正務多一分嗜欲便減一分精神

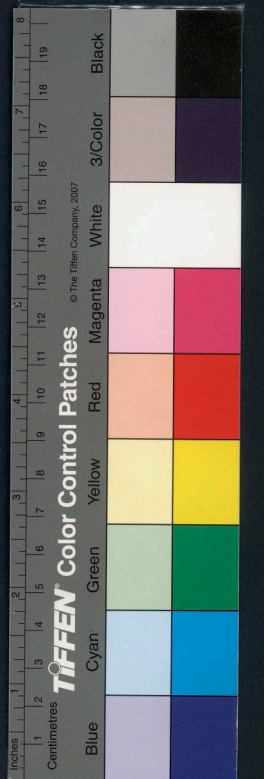
銜役共稱為好官必非愛民之吏百姓皆親如父母無慚撫字之名

當官者最宜慎刑凡民間結訟或因田產細事角口微嫌總有曲直亦宜論令和好無傷御黨之情若任一時之性氣動加杖責則清白平民一經官杖便是終身疤痕即數世子孫言及尚懷羞恨遂使兩姓之怨愈深兩家之仇不解往因小事而釀成大禍者是則誰之孽乎歟

紙上一點蛛民間千點血甚言發粟之害民也虎差謀得一粟到手隨即呼朋引類動輒數人如蟻之逐羶如蠅之見血形如馬向牛頭敲若錦衣校尉直進人家窺探內室高呼大叫難天不寧始而干索酒食殆至醉飽之後方講牌錢有一兩便想十兩有千錢還要萬錢稍不遂意怒若雷霆罵詈咆哮辱及婦女必求稱己之心厭己之欲而後已鄉民怨氣吞聲醫瘡剜肉以副其願當有一經訟事產業報零妻兒失所此皆一點蛛之為害也願為官者凡







者三日福至好水川與夏軍遇遂格戰于道僂得數銀泥合封襲謹密疑莫  
 敢發福至燕之乃懸哨家鴿百餘自合中起盤飛軍上于是夏兵四合福陣  
 未成則賊縱鐵騎突之俄而夏人陣中忽樹鮑老催旗左麾左伏兵起右麾  
 右伏兵起士卒多墜崖墜死福力戰而死閔右大震秦知帝震悼徒琦知秦州  
 二年<sup>壬午</sup>契丹乘朝廷有西夏之憂使蕭特末來言閔向之地帝許增歲幣令夷  
 簡擇報聘者夷簡素不悅弼因薦之弼得命即入對叩頭曰主憂臣辱臣不  
 敢愛其死遂往弼至契丹見契丹主曰兩朝人主父子繼好出四十年一旦  
 求割地何也契丹主曰南朝違約塞鴈門增塘水治城隍籍民兵將以何為  
 辱臣請舉兵而南吾謂不若遣使求地求而不獲舉兵未晚弼曰北朝忘章  
 聖皇帝之大德乎澶淵之後苟從諸將言北朝無得脫者且北朝與中國通

以范仲淹知延州仲淹大閱州兵得萬八千人分六將領之日夜訓練量賊衆  
 寡使更出禦賊敵人相戒曰無以延州為意今小范老子腹中自有數萬甲  
 兵不比大范老子<sup>指范雍也</sup>可欺也仲淹又大興營田脩堡砦招流徙通斥振于  
 是羗漢相踵歸業

慶曆元年<sup>辛巳</sup>元昊遣人議和于延州范仲淹以書諭之令其去帝號以盡節報  
 累朝厚待之恩韓琦聞之曰無約而請和者謀也諸將戒嚴而自行邊  
 韓琦行邊至高平<sup>今鎮原縣</sup>元昊遣衆寇渭州<sup>今華昌府</sup>琦乃趨鎮戎軍蓋出其兵命環

慶副總管任福將之將行琦戒令出敵之後度賊未可戰即扼險置伏要其  
 歸路且曰苟違節制者有功亦斬福過敵戰于張家堡南斬首數百敵佯北  
 福等頗易之兵乃益進然不知已陷其伏中矣路既遠尙餉不繼士馬乏食



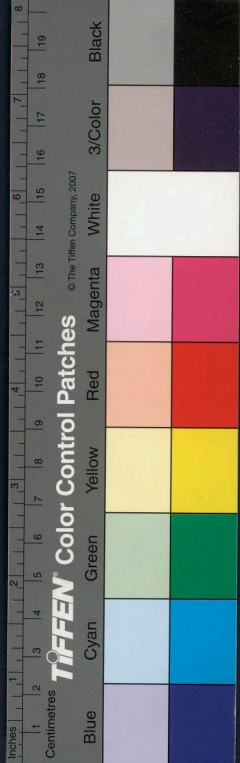
過民間結訟卽於呈後批其情理勸之和好不得已者批宗族鄉黨公同議處萬不得已必須親訊者用自拘牌之法先掛牌約日令原被告自己投到隨到隨審隨審隨結既不擾民亦不廢事誠萬民之父母也能存此心豈能行此事者富貴功名何可限量哉

馬快雖有捕賊之名而實為盜賊之數凡有積賊必拜門生有月規有供獻如過大宗買賣則坐地分贓官府追比則將生財抵塞又密令其妾板良懦愚民一被被害便為馬快魚肉輒用私刑拷打種種慘毒不忍見聞詐飽銀錢方肯見官回話隨即辨明家產已破矣為民父母者欲請盜源先請捕役當訪真賊分擾良民

杖頭之下如火銷臂誠不得已而後用之也乃皂隸為仇家買囑先誦銀錢文打斷腿筋或殞其性命豈過受謝於是板用短厚打用縮頭落時甚重乎起甚造杖以置而愈狠聲以水而更毒用全身之力專打一處血瘀成疔批割不愈爛疔方休此行杖之數也

三木之下痛入骨髓除命盜二案外萬不宜輕用者也乃皂隸為仇家賄囑必取新製而最短者蕭甚繁窩甚平官府絕一熟言兩足以納其內收緊之時結為死扣甚有暗填磁鋒鐵屑甫一收緊鋒屑入於骨眼迨官府令放之時故意巡捱解結將夾棍略一小側踝骨已成齧粉此用夾棍之弊也

十指之痛內連於心亦萬不得已然後用也皂隸若為仇家買囑必亂甚粗甚短者用之拶時不拶指而拶節十指骨皆碎尚倖不死亦屬廢人男不能耕女不能織何其慘哉此拶指之弊也



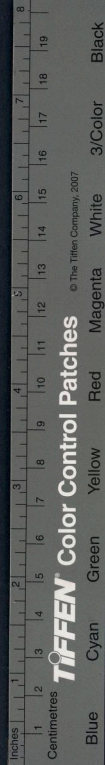


加之爲刑亦最慘矣使人手不能顧其頸目不能見其足飲食必須人餵沒溺  
必須人扶非罪之甚者必不宜用卽罪所應得亦宜用板薄而圍大者若係  
外方窮人亦當寬之蓋無親人送飯伏侍卽至傷命是以死罪而加以活罪  
之人也律設大法理順人情當官者務宜留意且人之頸有長短項有粗細  
皂隸若爲仇人買囑取板厚者加於頸之短者圍小者加於項之粗者不能  
舒展一二日便至身亡更有仇奸賄囑監守傾撲其人呼吸便能絕命此  
用枷之弊也

真正命盜不得已而下之於獄其餘概可討保蓋一人在囚舉家號哭圍圍之  
內度日如年獄卒狠過閻羅監獄慘於地獄生死性命懸於牢頭之手真所  
謂呼天莫應者也有獄卒索賄不遂買命無錢而百般凌辱以死者有共案  
諸人欲要犯身亡希圖易結因而致死者有仇家買囑隨取便謀害以  
死者種：慘毒難以枚舉且新犯入監有鋪蓋打抽豐種：之費有濕布衫  
上高樓雪上加霜請上路睡不倒加短索打脚底薰柏香種：之刑誰非人  
子誰無父母而恣以輕罪之人受此地獄之慘乎女監宜與外監相隔甚遠  
更好朝夕防護除謀死公婆親夫外萬：不可落監男子年輕者亦宜討保  
此中之弊筆難盡述每逢年節竊以酒肉大寒大暑勿使飢寒飯粥單薦俱  
宜打照糞道穢惡務令潔淨時諭獄勿得凌虐上體天地好生之心下積子  
孫無疆之福爲民父母最宜加意者也

### 爲學

爲學工夫不在日用之外檢身則動靜語默居家則事親事長窮理則讀書講





詢大將事不相及非知兵之變者也故吾使兵識將意將識士情令人自為戰不亦可乎自興兵萬械甲仗皆取之於賊未嘗自脩每戰巡立於戰所為士卒倡又推誠待人無所疑隱號令明賞罰信與衆共甘苦故下爭效死力

河南節度使張鎰聞睢陽圍急管道並進比鎰至非陽城已陷三日

廣平王儼與回紇葉護郭子儀等克復東京洛陽安慶緒奔河北

上入西京長安廣平王郭子儀自東京來朝上勞之曰吾之國家由卿等再造

上皇至咸陽上備法駕迎於望賢宮上皇即日幸興慶宮遂居之上表累請避

位還東宮上皇不許

乾元元年戊戌復以載為年

郭子儀等九節度使討安祿山復以子儀光弼皆元勳難相統屬故不置元帥但

乃得其狀使南霽雲射之中其左目子奇走

廣平王儼將朔方等軍及回紇西域之衆與郭子儀克復西京長安

冬十月尹子奇圍睢陽張巡屢敗之相拒日久城中食盡謀棄城東走張巡許

遠謀以為非陽江淮之保障若棄之太賊必東勝長驅是無江淮也不如堅

守以待之始與士卒同食荼紙既盡食馬盡羅雀掘鼠雀鼠盡巡出愛妾

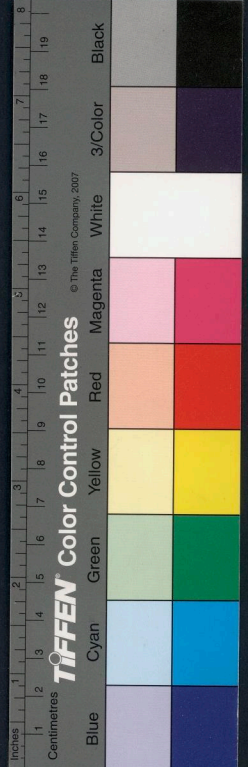
殺以食士卒亦殺其奴然後括城中婦人食之人知必死莫有叛者賊登城

將士病不能戰巡西向拜曰臣力竭矣不能全城生既無以報陛下死當屬

鬼以殺賊城遂陷巡死生執許遠於洛陽巡與賊前後大小凡四百餘戰殺

賊卒十二萬人巡行兵不依古法教戰陣令本將各以其意教之人或問其

故巡曰今與胡虜戰雲合烏散變態不常臨機應猝在於呼吸之間而動





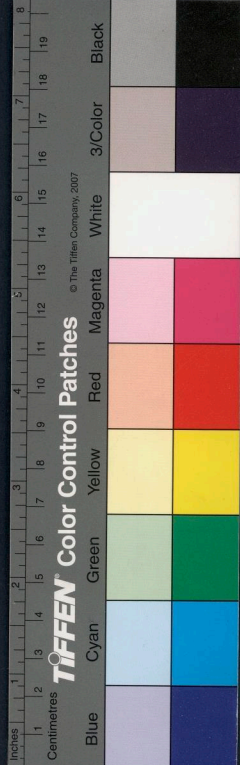
義大抵只要分別是非而太彼取此耳無他玄妙之言也論其至近至易則即今便可用力論其至急至切則即今便當用力莫更遲疑且隨淺淺用一日之力便有一日之效到有疑慮處方好尋人商量則其長進通達不可量矣若即今全不下手必待他日遠求師友然後用力則目下蹉過却合做的親切工夫虛度了難得少壯時節正使他日得聖賢而師之亦無積累憑藉之資可受鉅錘未必能真有益也

承事即王相旬號長嘯年三十始知為學之源捐去俗學勇于求道讀論語至居處恭執事敬惕然嘆曰長嘯非聖門持敬之道並以魯齋更之從何文定公基游得立志居敬之旨由是以質實堅苦自勵律身治家以嚴動靜皆有度皆吾儒所當效法者也

大凡讀書且要讀不可只管思口中讀則心中間則義理自然而出學者讀書須要歛身正坐緩視微吟虛心涵泳切已省察讀一句書須體察這一句我將來甚處用得

博奕小技也不專心致志猶不可得况聖人之道悠焉何能自得也

讀書不可只專就紙上求義理須反來自家身上推究今人一向去書冊上求不就自家身上理會自家有見不到處聖賢先說在那裡自家只借他言語來就身上推究始得如說仁義禮智曾認得自家如是仁自家如何是義如何是禮如何是智須是著己體認方得如讀書而時習之自家曾如何學自家曾如何習不亦說乎曾見得如何是說須恁的認始得若只逐段解過去得了便休也不濟事





積德

易曰積善之家必餘慶積不善之家必餘殃伊訓曰作善降之百祥作惡降之百殃聖賢不言報應然報應之理誠有如形影之不相離者

凡人施恩於不報之地便是陰德以遺子孫使人敢怒而不敢言便是損陰德處隨事皆然當官尤慎

富貴從積德中來者如有源之泉涓涓不絕富貴從智力中得者如澮溝之水頃刻流乾

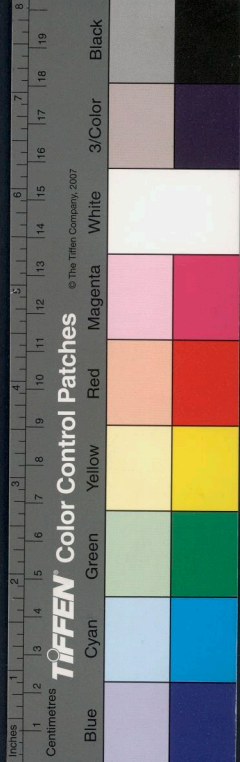
見患難人便思救之見窮苦人便思周之見流落人便思扶之見昏迷人便思教之見平戾人便思勸之人有善事便思成之人有惡事便思阻之完全了人家多少的事業積下了自家多少的陰功留下了子孫多少的福澤

了目前雖是榮華轉眼便成枯落  
人家積德乃是根本千枝萬葉皆從根本上發生若不能積德是根本已先枯

自家穿得暖便要可憐天下人之寒自家吃的飽便要可憐天下人之餓即此便是民胞物與之心若只顧自己不管別人不但存心是個小人連自家的飽暖也未必長久

積善如挑土築臺非一簣可成凡陰陽方便之事每日隨吾見聞所及力量所能者即傾心爲之日久所積自多天地鬼神亦必默佑若暗計害人自爲得計而不知損心滅理甚矣況冥冥之中自有報應能不畏乎

田間小民斗粟尺布入市營求一家性命所係多趁得一文錢便全家受此一  
文錢之惠我却要在他身上去討便宜如存心行事豈能享悠久之福乎





范仲陽曰安慶緒一窮虜耳郭李不世出之將也而使宦者魚朝恩節制監軍拜辭不免於敗郭李如此况庸人乎

史思明殺安慶緒自稱大燕皇帝

魚朝恩惡郭子儀因其敗短之於上：召子儀還京師以李光弼代為朔方節度使光弼治軍嚴整始至號令一施士卒壁壘旌旗精彩皆變是時朔方將

士樂子儀之寬憚光弼之嚴

史思明有良馬千餘匹每日出於河洛洛之光弼命索軍中牝馬得五百匹繫

其駒於城內俟思明馬到水際盡出之馬嘶不已思明馬悉浮渡河一時驅

之入城思明怒引兵攻河陽光弼諸將致死擊之賊眾大潰思明乃遁

上元元年

唐上皇居興慶宮 在西安府治東南 五里玄宗所建

父老過者往：瞻拜呼萬歲李

輔國言於上曰上皇居興慶宮日與外人交通陳玄禮高力士謀不利於陛下

以宦官魚朝恩為觀軍容宣撫處置使觀軍容之名自此始

平盧節度使王玄志薨上遣中使往撫慰將士且就察軍中所欲立者授以旌

節裨將李懷玉救玄志之子推侯希逸為平盧使朝廷固以希逸為平盧節

度副使節度使由軍士廢立自此始

溫公曰夫人君之所以能有其臣民者以魯福廢置生殺予奪八柄存乎已也肅宗遭唐中衰幸而復國是宜正上下之禮以綱紀四方而乃委一介之使徇行伍之情無問賢不肖惟在所殺者則殺之謂之姑息乃至偏袒士卒殺逐主帥亦不治其罪使士卒得以變偏袒偏袒得以從將帥則將帥得以陵天子自然之勢也由是禍亂繼起真羊不忠民墜塗炭無所控訴盡一百餘年豈非貽謀之不遠哉

二年

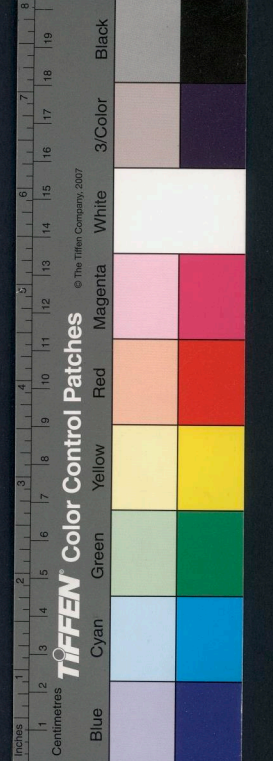
己亥郭子儀等九節度圍鄴城

慶曆在鄴

諸軍既無統帥城久不下上下解體官

軍與史思明刻日決戰未及布陣忽大風吹沙拔木天地晝晦咫尺不相辨

兩軍驚潰戰馬甲仗遺棄殆盡諸節度各潰歸本鎮





中州一士大夫家累代富厚其家法凡用使女年未二十即呼婢父母同擇農  
家殷實子弟配之使得早遂子歸之樂並不取絲毫財禮還贈裝奩至今子  
孫世榮顯此積得之報也

古詩有云捲簾歸乳燕穴格出知蠅為異常留飯憐蛾不點燈讀此令人仁民  
愛物之心油然而生

凡作事為己思量便須替人籌算若彼此兩利竟可為之或於己利於人無損  
亦可為之若人已利害各半便當不為况全在己實全在人者乎至于損  
己利人尤上人事願同事共圖之

費盡了多少机械變詐去謀人的財產不知敗子早已生成用盡了多少推衍  
計謀去姦人的美色那晚妻妾現時還債

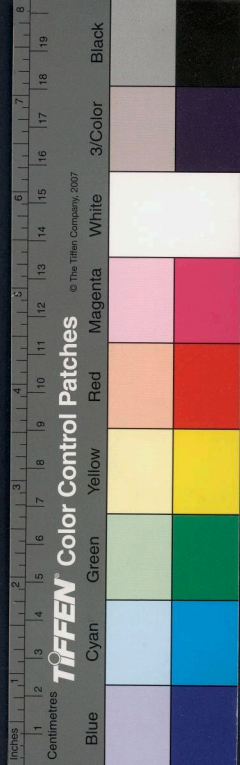
### 德量類

天地之氣暖則生寒則殺故性氣清冷者受享亦涼薄惟和氣熱心之人其福  
自厚其澤自長

青天白日 and 風慶雲不特人多喜色即烏鵲亦有好音若暴風疾雨迅雷烟電  
烏亦投林人皆閉戶爭戾之氣至於此乎故君子以太和元氣為主

即或有人負欠决非甘心不肖理雖據而情須原不必凌虐太甚言語說盡身  
分做盡當着兇孫面上稍寬容遇眾擎易舉之事亟宜贊助不可從中一  
板打住使人無一線生路兩云讚人陷人皆口也推人扶人皆手也但恐做  
盡說盡天道好還將來思人一讚求人一扶不可得也

人非聖賢孰能無過親族朋友焉能個相投事恰當且人之嗜好不同性





節度使絳州定將王元振亦殺行營都統李國貞鎮西北庭行營兵亦殺  
節度使荔非元禮推裨將白孝德為節度使朝廷皆因而授之

絳州諸軍剽掠不已以郭子儀為汾陽王知河朔方等軍副元帥

甲寅上皇崩上以寢疾發哀轉劇乃命太子豫監國

肅宗

初張后肅宗與李輔國相表裏專權用事晚年更有隙欲殺輔國廢太子內

侍中使程元振與輔國謀遣太后於別殿尋殺之

丁卯上崩代宗即位○郭子儀自河東入朝時程元振用事忌子儀功高任重  
數譖之於上子儀不自安表請解副元帥節度使上慰撫之子儀遂留京師

上惡李輔國專橫以其有殺張后之功

張后上之母 輔國適后 遷殿幽而殺 之其為上累大矣 而備以為功乎

款顯誅之夜遣盜入其第竊輔國之首及一臂而去

臣逆居大內上不聽會上不豫輔國與張后謀矯詔誣上皇如西內高力士

流巫州陳玄禮勒致仕上皇不憚寢以成疾後上稍悟欲誅輔國畏其兵權

竟不能決

二年

辛

時史思明入東京魚朝恩請急擊之李光弼奏賊鋒尚銳未可輕進朔

方節度使僕固懷恩勇而悞亦附朝恩言東都可取由是中外相繼督光弼

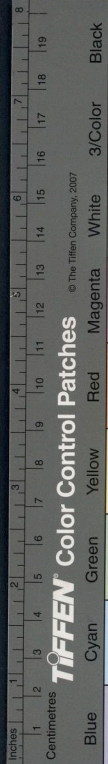
出師光弼不得已進攻洛陽思明引兵薄之官軍大敗河陽懷州皆沒於賊

史思明為其部將路悅所殺其子史朝義即帝位

端午日山人李季唐見上：方抱幼女謂唐曰朕念之卿勿怪也對曰太上皇思

見陛下計亦如陛下之念公主也帝泫然泣下然畏張后竟不敢詣兩內

寶應元年壬河東將士作亂殺節度使鄧景山請以都知兵馬司使辛雲京為





情不一即有與我不相得處不過小忿微嫌又非不共戴天可比竟有其人  
已死尚不忘情者或報復孤孀或違人責誦人既死矣則萬念消釋當易順  
怒而為憐憫凡事照拂提攜在御評理論自然稱其厚道若芥華不忘猶噴  
於口不特徒傷忘厚而傷人聽之反滋誹議

親族隣里居址甚近相與甚久凡牲畜之侵言僮僕之爭聞言語之相角行事  
之錯悞勢不能盡免惟在以心體心彼此相容但求反己不可責人方能處  
父若不忍小忿遽生嗔怒或自恃財勢智謀必欲求勝萬一彼此不服必至  
仇怨相尋終無了時後必成大禍矣

言語類

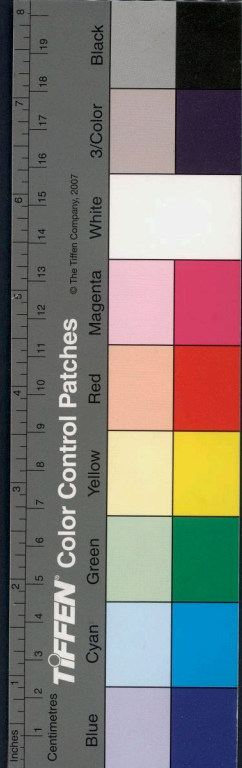
古人云千言千得不如一默又云守口如瓶防患意如城從來敗國亡家喪身速禍大  
半從多言中來南容三復白圭便為聖人所喜甚矣哉言語不可不謹也

有道德者必不多言有信義者必不多言有才謀者必不多言允多言者皆庸  
人妄人鄙人而已矣

以言說人此學者之大病取禍之道也稠人廣坐之中我雖識遠物理不可避  
口議論逞己之長非惟惹妬抑且傷人豈無有過者在其中耶惟簡言語和  
顏色隨問即答庶幾可耳若一言有失慙愧無及言不可慎所謂飽語世事  
慵開口會畫人情只點頭

拜訪坐定先叙寒溫次陳聞見繼而方道來意此大概皆然若在乍見初識則  
一切新聞尤須留意庶不至禍從口出

交接宴會之間人品不齊或行檢或相貌不全或全雖尊顯而出身本微





河東鄧度使辛雲京與僕固懷恩構隙奏懷恩謀反上優詔和解之懷恩自以  
興兵以來所在力戰一門死王寧者四十六人女嫁絕域為朝廷嫁回紇說諭回紇  
再收兩京平定河南北兵無與比而為人所構陷憤怨殊深上書自訟上遣  
使慰諭之

吐蕃入寇邊將告急程元振不以聞及至奉天武功京師震駭詔以雍王适  
為元帥郭子儀為副出鎮咸陽以禦之子儀潤廐日久部曲離散台募得二  
千騎而行至咸陽吐蕃二十餘萬瀾漫數十里子儀使判官王延昌入奏請  
益兵程元振置之竟不召見吐蕃至便橋上倉猝不知所為出幸陝州吐蕃  
入長安剽掠府庫市里焚廬舍長安中蕭然一空子儀收兵合四千人乃泣  
請將士以共雪國恥取長安皆感激受約束使長孫全緒將二百騎出藍田

尹遂昌曰李輔國賜天子璽上皇威國如其罪大矣按法行辟死有餘辜代宗乃遣盜殺者何歟夫以天子而行盜賊之誅是亦盜賊而已矣

初肅宗以僕固懷恩女妻回紇可汗可汗請與懷恩相見上令往見之懷恩高  
言唐家恩信不可負可汗悅遣使上表請助國討朝義乃以雍王适為元帥  
會諸道節度使及回紇於陝州進討朝義懷恩副之督軍進至洛陽朝義敗  
走遂克東京子儀以懷恩平河朔大功請以副元帥讓之以懷恩為河北副元帥

代宗皇帝

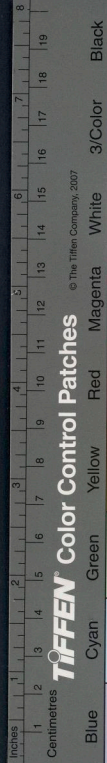
名豫初名俶封廣平王在位十七年壽五十三○帝平亂守成足高  
中材之主庶藩鎮陸梁上畏下替恭威亂階唐之縮紀大壞不可復  
振則肅代之為也

廣德元年

癸卯

史朝義為官軍所追窮蹙繼於林中李懷仙取其首以獻僕固懷

恩等諸軍皆還懷恩為賊平寵衰奏以史朝義降將薛嵩田承嗣李懷仙等  
為河北諸州節度使自為黨援朝廷亦厭苦兵革苟無事因而授之





或先世降昌而後裔沉落言語之間須留心檢點切勿犯人忌諱令其愧恨不獨自失厚道亦且結怨於人也

輕言戲謔最能言事發言不妄發則言出而人信之苟常輕言戲謔遇有正事誠實之言人亦不信

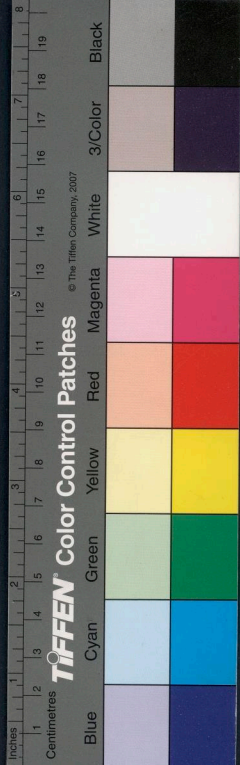
後生見識未定輒高談闊論旁若無人或議古今人物賢否或評古今詩文美惡逞意暢談惟恐不足無非矜自己之才誇己之學有識者冷耳聽之雖不明言其是非往往代為之羞愧矣

後生輩談及道德則笑為迂疎談及閭閻則津有味此等之人豈惟福澤不厚亦恐壽命不長

人痴迷處出一言以點醒之人恐怖處出一言以安慰之人盛怒時出一言以寬解之人患難時出一言以扶救之人行好事出一言以勸成之人行惡事出一言以阻抑之是即聖賢之言是即聖賢之心也

德莫大於道人之善惡莫大於言人之非故伏波戒子有云聞人之過如聞父母之名耳可得而聽口不可得而言愚願世人見有言之過即托他事避之使耳不聞為更善也

廣東布政徐奇入覲戴額南土物將以饋廷臣邇者獲其單目以進上視之無楊士奇名乃獨召之問故士奇對曰奇自都給事中受命徐奇赴廣時眾皆作詩文贈行故有此饋臣時有病無所作不然亦不免令眾名雖其受否未可知且物甚微當亦無他上意解即以單目付中官令燬之一無所問按此數語上即水釋以視東轅陷人者相去為何如也





應事類

一事有一事之理人能安定其心順其理以應事則心不勞而事亦從容就理若擾：焉以私心處之則日坐煩惱障中矣

大凡定大事立大謀須要靜定凝重未有輕浮淺率而能有成者

當與正人君子共事當與正人君子謀事當與正人君子托事當與正人君子任事則事必有成而無害

作事先將利害酌明白至於利已妨人之事則斷：做不得不但心術品行做關亦且榮辱禍福所係

凡人作事一味用巧則可悔之事多守拙則可悔之事少

凡人作事先須問自家心上過得本過不本若是過不本的便決然不可本做

涉世類

涉世不外言行兩端言能忠信則人亦信之行能篤敬則人亦敬之雖蠻貊之

邦亦得本况其近者乎若言不忠信則人亦欺之行不篤敬則亦輕之雖州

里亦行不本况其遠者乎然忠信篤敬四字又要念：不忘若一聞斷便有

窒礙此夫子答子張以行之：道實教天下萬世以涉世之方也

他卦皆有凶悔吝惟謙卦六爻皆吉他卦皆有待而亨惟謙卦隨即便亨

孝友先生朱仁軌隱居養親嘗誨子弟曰終身讓路不枉百步終身讓畔不失一畝

尹和靖曰莫大之禍起於頃臯之不忍不可不謹

或問文中子以弭謗之道曰無辯問止怨曰不爭

不蹈無人之室不入有事之門不處藏物之所非以避嫌亦以遠禍





見人私語勿側耳竊聽入人私室勿側目旁視

鹿門先生曰橫逆之來無過自反苟能自尋一個不是則尤人之念可以冰釋不特消爭息訟外頭討了多少便宜即心平氣和裡面添了多少快樂若一向見得別人不是必熱處：生怨恨事：着煩惱便覺天下之大無可容身天下之衆無可相與居心一有不平觸眼便生荆棘激成禍言往：身危皆不肯自友之故也涉世者能躬自厚而薄責於人可矣

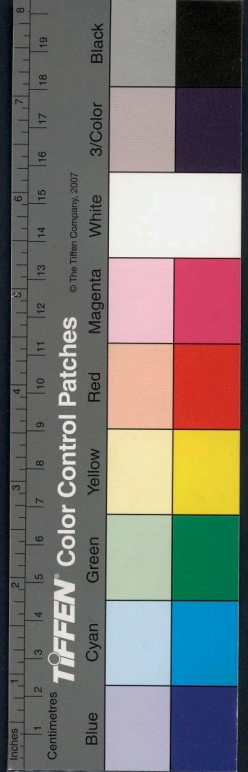
### 治家類

治家之道父能盡其慈子能盡其孝兄能盡其愛弟能盡其敬夫能盡其義婦能盡其順則不必論其家業之貧富而可預卜其後之必昌

大凡婦女除勤儉女紅中饋之外不必令有學識古人云女子無才便是德若挾其聰明才智之資任其剛愎陰險之性輒欲干預外事則蕭牆之禍大半由之而起

家庭之際一和足以召千祥一恚便能消百庆從來雍穆之家子孫未有不昌者三姑六婆勿令入門古人戒之嚴矣蓋此輩或稱蒙化或賣簪珥或做媒妁或不端魘魅刁拐種：非一萬勿任其往來以免禍言至於娼妓最是祥出不入人家尤為不可

嘗見人家婦女最喜聽聾工唱說書詞以其鄙俚易解費錢無多往：引入內堂無公晝夜雜坐群聽始而所言忠孝節義之事既而漸入淫奔苟合之詞婦女聽其別離患難每多感發墮淚萬一聽至淫奔苟合保無動念與思





迷惑人心為害不淺况替者盲於目盲於心性。竊聽閨闈之吉傳播於外非惟不雅關係非輕故閨門嚴肅之家最宜絕之

主人為一家觀瞻我能動眾何敢惰我能儉眾何敢奢我能公眾何敢私我能誠眾何敢偽此四者不獨僕埋見之上行下效且為子侄之模範語云心術不可得罪于天地言行要留好樣與兒孫

人家尊卑大小上下內外名分固是肅然。其中間情意常要流通和暢無所滯礙方好如衣食居處禮儀疾苦等事或心有所欲口難直言俱要推心體悉方可久處一家人如一株樹為根為幹為枝為葉大小固有不同都要氣脈貫通方能長養不然必有枯槁之患矣

家業興于不足敗于太足故須常教有些不足處若十分像意便有不恰好事來了氣質之性母不能齊故父子兄弟夫婦嘗有性情不同賢否迥別者君子當此惟宜寬懷以處之委曲以導之。必化而為善若不能涵容一惟決裂則禍釁遂有不可解之勢矣

孫夏峰先生書孝友堂家規謂諸子曰邇來士大夫絕不講家規身範故子若鮮克有禮不旋踵而壞名災已辱身喪家不知家範先以身作範祖父不能對子孫子孫不能對祖父皆其自身多慙德者也老。幼。夫。婦。此是

義皇世界

治家最宜早起古語云觀朝之早宴可以知人家興替又云通宵出飲清晨卧此是人家弊生斯言治家者宜永佩之

日出而作日入而息乃人生不易之理常見創業之家每聞雞鳴而起及至身



後子孫內有餘財外有租賦遂忘先人創業規模惟知飽情酒色以日繼夜以夜繼日；高三丈門尚寂然悄悄開錦黨隣里無不竊嘆其衰敗之相也

家無奴童不惟省已防閑抑便免人疑議至僕妻乳婦妖艷者切勿收留往；至於喪德亡家所宜深戒

婢僕中有一等奸巧之輩專一搬弄是非以為獻媚固寵之計能使人家兄弟不和妯娌不睦如有此等巫當遣之若謂其能盡忠于我反愛之而信任焉則墮其術中將求釀成家庭大禍悔恨無及矣

### 省過類

一却大方不外吉凶悔吝四字吉者凶之前也悔者吉之兆也純一吝便自吉而變凶純一悔便自凶而變吉故改過遷善乃趨吉避凶第一要緊的關頭

五更初醒追想從前作事種種差張事差謬此時悔恨叢生置身無地從來改邪歸正全在此念頭一轉處下手然必要標持培養體驗力行方是起死回生的妙訣超凡人聖的關頭若不能標持培養體驗力行則天理一現而即隱人欺一過而漫明起來依然故態漫形舊習不改從此日復一日年復一年縱到百歲仍舊是一個不能改過之人豈不可嘆豈不可惜

今人有一種極聰明的專一談論別人之是非指摘別人之過失何其井；何其恰當及觀其言行乃有日在過中而自若不知者是但以聖賢君子責人而甘以下流不肯自待不亦可異之甚耶

君子有過即改小人有過必文改過者終于無過文過者又增一過

富貴人之過更多於貧賤者蓋既處順境遂可肆意而行親友非但不敢違逆





又羣相從而譽之其人竟儼然以無過自居而以聖賢自命豈知人之竊愛其後者不知凡幾也凡富貴者宜自省之

人非至親密友安肯以過相告故過有人告我以過者必其愛我之深而欲成就我者也即當感其德聽其言速以改之庶人已而不相負乃有人聞過而不改且反怒來告之人甚有相爭而至仇者則不至於敗德卷身不止也悲夫凡一言而不可以問心者皆過也凡一行而不可以對天者皆過也故君子之言行必期于反已無慚對天不愧始敢告無過于天下

圖未就之功不如保已成之業悔已往之失更宜防將來之非

### 體恤類

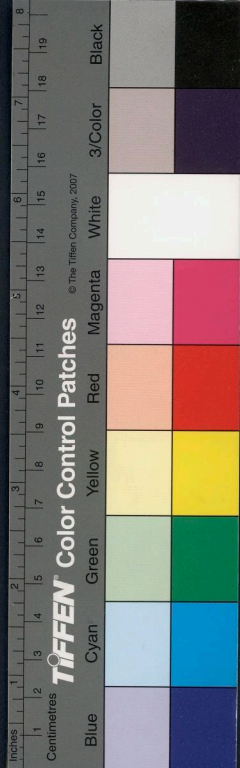
體恤之義大矣哉昔子貢問一言而可以終身之者乎子曰其恕乎己所不欲勿施於人體恤便是聖門行恕之學

君能體恤其民則盡仁臣能體恤其君則盡義父子體恤則盡孝兄弟體恤則盡友于夫婦體恤而和順朋友體恤而全交時時體恤隨處皆有太和之象事體恤無往而非忠厚之心

居富貴之勢當憐憫窮苦之人處顯要之途要培植實徵之士人盡愛使宜不要自家佔盡人皆圖利已還須彼此分些

一顆一粒盡是農夫汗血耕成收租時畧寬一點半絲半縷都是村姑忍飢就買布時便短幾分

貧苦親戚因饑寒交迫然後上門告貸心中費了萬種躊躇臉上堆了千層慚愧乃初至而閩人辭焉至再而閩人又辭焉即求一見難若登天迨後三至





四至不得已而見以一向乃貧者未叙寒溫富者先呼轎馬一茶之後早已  
立起有來或云有客約會不及奉陪或云有事待謀未遑久叙總之假作事  
繁之狀無非枉其開口之心繼而貧者情極無奈不得不略陳來意乃通融  
之詞未畢而告苦之語即來某處欠債若干某處急需幾種自家尚然百孔  
千瘡那得閒錢顧及親友貧者又不得已再四苦口乞憐然後點頭略許豈  
知一別之後難求會面之期白頭父母受飢寒襁褓孩提遭凍餓閨門待盡  
情實堪憐願令富貴之家宜開體恤之路飢與一斗使同活命之恩寒贈一衣  
即是再生之德齋僧十萬不如濟一貧親造塔七層何若周一難友自然福  
壽綿長佇看兒孫繼起仁人君子三復斯言

酒席之際遇落魄禮讓之士滿座盡皆莫落不與交言使之踴躍不安置身無  
地惟靜聽人家行令猜拳而已凡遇此等須要加意周旋分外謙下使之同  
惟共樂形迹兩忘此雖小節亦是仁人長者之心

新年赴席當先寒儉之家蓋主人數日經營然後一邀親友既已費錢設席豈  
宜辜負其情故雖薄酒粗餚亦必醺然醉飽至興馬僕家樂可不必帶去

歲時清貧親友或佃戶鄉民有所餽送彼等從艱苦辦來答之務倍其直接之  
務盡其盡情至所答之物尤必揣彼之得于用者勿得徒事虛花以盡人事  
入有喪之家不宜形喜樂之色赴新嫁之席不宜出不祥之言

韓魏公琦有吏犯法當笞公遲至半年猶不行遣或問其故公曰聞此人新娶  
若一責之父母必歸咎其媳之不祥其丈夫必遷怒其妻之不吉使之百年  
不睦吾何忍也同呼其人戒飭之而赦其罪焉

