

憲法類編

第 三 篇 國 法 部
 第 七 卷 下 郵 驛 津 港
 電 信 初 葉
 鐵 道 六、
 橋 渡 十 六、
 津 港 開 市 場 三 十 六、
 海 關 五 十 三、
 燈 明 臺 五 十 二、
 船 燈 七 十 四、

322.16

Si298k

III

第 12 冊

貴族院

函

号

冊 321

Kodak Gray Scale



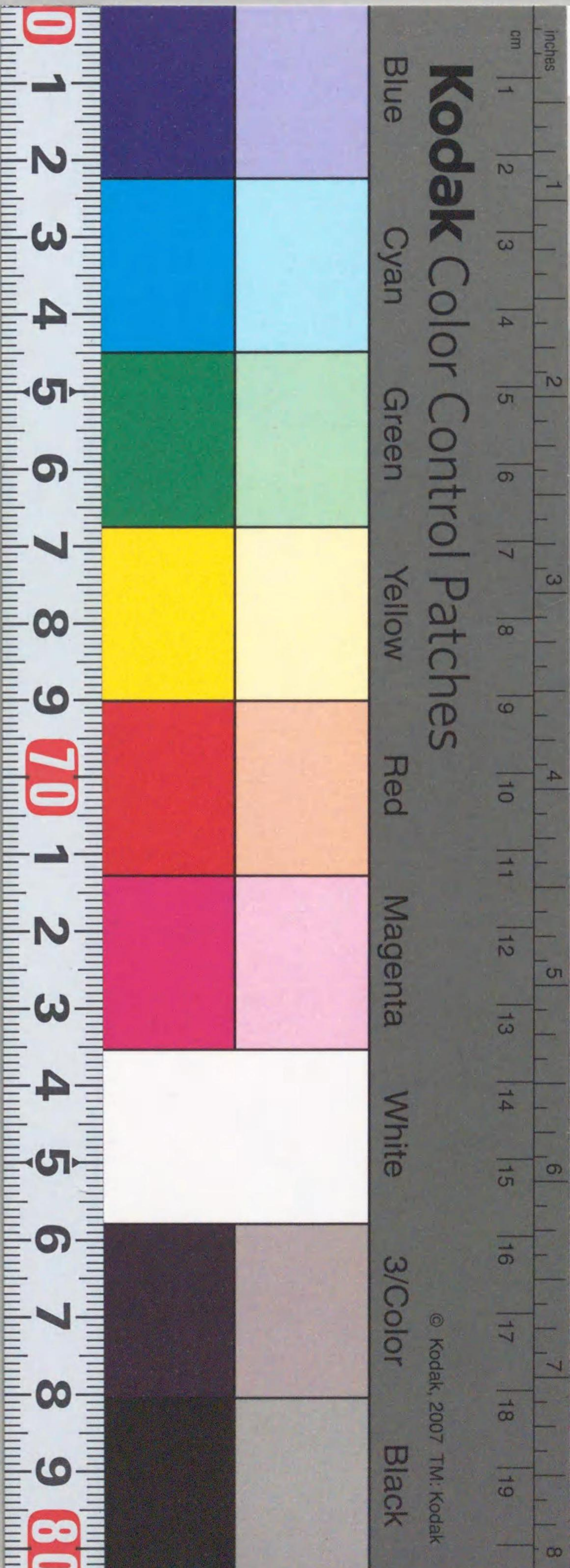
© Kodak, 2007 TM: Kodak

A 1 2 3 4 5 6 M 8 9 10 11 12 13 14 15 B 17 18 19

Kodak Color Control Patches

Blue Cyan Green Yellow Red Magenta White 3/Color Black

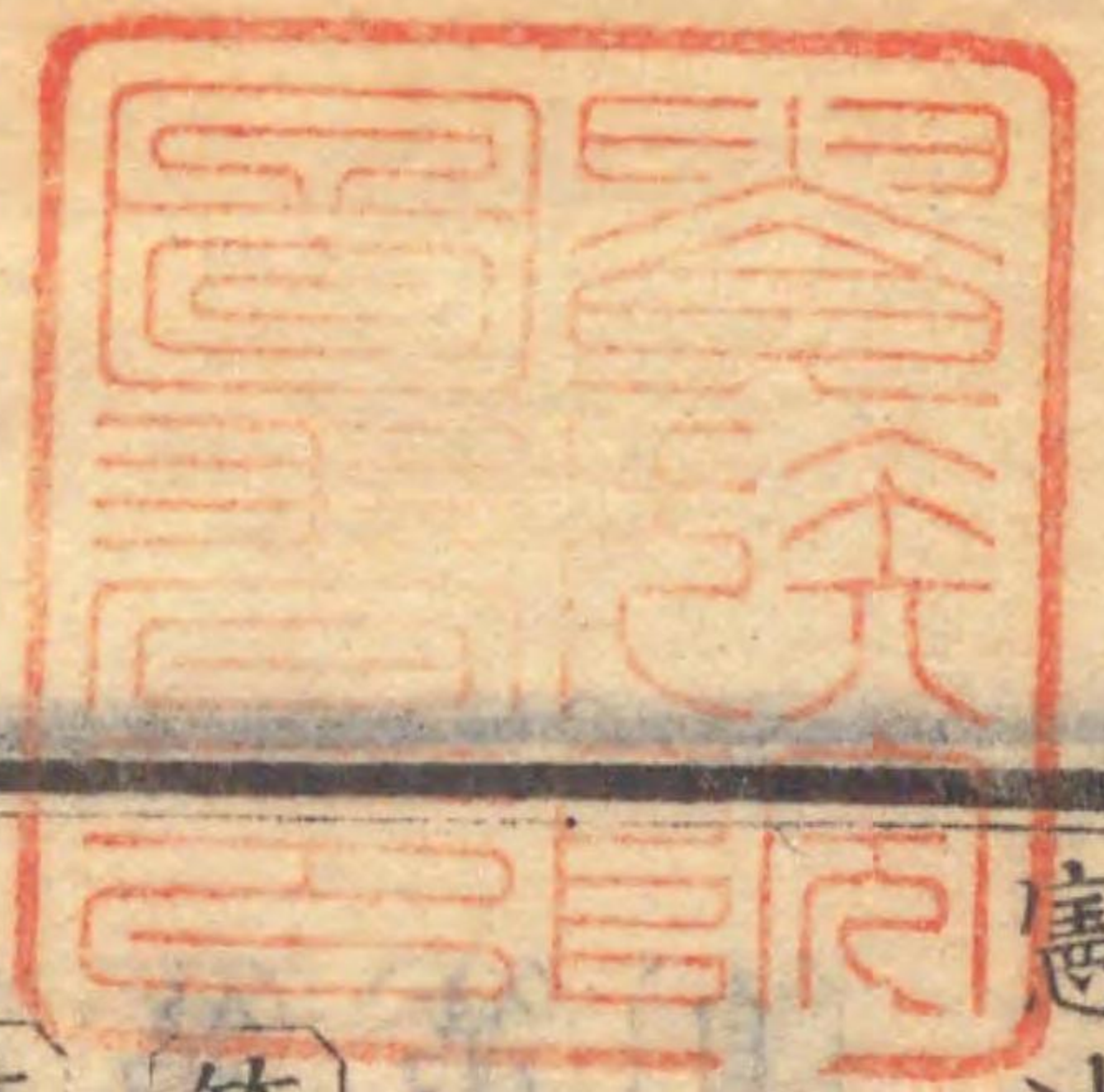
© Kodak, 2007 TM: Kodak



322.16
Si 298k
III



45.6.13
830988



憲法類編第十二目錄

○電信

第一百 傳信機御建造ノ事

第一百 丁林公使海底傳信線陸揚ノ事

自第一百二至第一百五 城中ノ電信機被設并手數料差出方等ノ事

自第一百六至第一百七 東京ヨリ青森驛並札幌ニテ電信機被取

立ノ事

自第一百八至第一百十 電信線損毀ヲ制スル等ノ事

第一百十一 下ノ關海底線架渡ニ付建築中歸旗ノ事

自第一百十二至第一百十七 各所電信機架落成並開局等ノ事

憲法類編 第十二目錄

第百十八 傳信通信時間表

第百十九 東京ヨリ西國筋へノ電機架線澁滞モ難計ニ付

公諭ノ事

○鐵道

自第百廿至第百廿二 鐵道製造ニ付道筋測量等ノ事

自第百廿三至第百廿四 鐵道運輸道敷開カレノ事

第百廿五 鐵道會社規則書

第百廿六 西京大坂ノ間ニ鐵道建築ノ事

第百廿七 鐵道御用地ノ内官地ノ分地代金ノ事

自第百廿八第百二十六 東京橫濱ノ間鐵道落成ニ付畧則被定

其外發車時限賃金及ニ開業式被為行等ノ事

○橋渡

第百廿七至第百廿八 近江湖水御用荷賃相對拂並諸道渡船

川越賃割増ノ事

第百三十九 東海道川支ノ節御用狀等間道通行被差許ノ事

第百四十 熱田桑名等渡船賃改正ノ事

自第百四十一至第百四十二 近江國湖上通船規則及稅則等取調ノ事

第百四十三 諸道川々橋梁通船造立可致ノ事

自第百四十四至第百五十二 東海道川々船賃橋錢等ノ事

第百五十三 帶刀及東京府下諸渡場賃錢可差出ノ事

○津港 開市場

第百五十五 開港開市年月及開市ノ期

自第百五十四至第百五十五大坂開市ノ開港ト被改並東京運上
所ノ事

附 大坂開港沼定ニ付外國公使ノ往翰

自第百五十六至第百六十三於諸港外國船ノ乘込方並外國船雇

入諸品運輸方等ノ事

第百六十四 米穀津留ノ事

第百六十五 開港所規則等外務省ニテ取締ノ事

第百六十六 不開港場規則難船救助心得方ノ事

第百六十七 海外ノ漂泊ノ者歸着ノ節取扱ノ事

自第百六十八至第百七十一 諸港取調及越前坂井港ノ事

自第百七十二至第百七十九 外國船ニテ諸港其外海岸測量ノ事

第百七十六 海里被定ノ事

○海關

第百七十七 浦賀通船改廢止ノ事

自第百七十八至第百七十九 北海道海關ヲ設ケ並手宮港ノ小

樽港ト改稱ノ事

○燈明臺

自第百八十至第百八十八 燈明臺築造ニ付地所見分等ノ事

自第百八十九至第百九十一 燈明臺猥ニ取立不相成並燈標設置

被差許ノ事

自第百九十二至第百九十六 諸方燈明臺ノ事

第百九十七 燈臺並諸標便覽表

○船燈

第二百十八 船燈規則頒布ノ事

（Faint bleed-through text from the reverse side of the page, including characters like 船燈規則頒布ノ事 and 明治二十八年）

憲法類編第十二

○電信

○傳信機御建造ノ事

第一百 庚午六月十日民部省へ御沙汰

傳信機ノ儀追テ、全國諸道、御建造可相成候得共差向東京ヨリ長崎迄ノ間御建造相成候ニ付其旨相心得其省ニ於テ右建造方速ニ取計可申事

○丁林公使海底傳信線陸揚ノ事

第一百 辛未二月三日佐賀藩長崎縣へ各通御沙汰

今般丁林公使ヨリ海底傳信線肥前國千本邊ヨリ内便利ノ

地所へ陸揚致シ居留地迄相通シ度趣願出御許容相成候ニ
付此旨爲心得相達候事

但委細之儀ハ外務省ヨリ可相達候事

○城中へ電信機被設並手数料差出方等ノ事

第百二 辛未四月十二日御布告

今般城中へ傳信機取設今十二日ヨリ日々第九字ヨリ第四
字迄工部省官負相誥候間諸官省ニ於テ横濱表へ傳信便ヲ
以申遣度儀ハ同所へ可申出候此段爲心得相達候也

第百三 辛未五月廿二日御達

傳信機ヲ以テ御用向通信之節是迄手数料不差出候處自今
東京横濱ハ六月朔日ヨリ大坂神戸ハ六月五日ヨリ公私之

別リツ月末工部省傳信機掛へ手数料差出可申事

第百四 辛未五月廿五日工部省回達

宮中傳信機稅則之儀別紙之通取極候間此段御達申候也

傳信機稅則

一 宮中ヨリ横濱迄

横文字二十字迄金一分一朱以上ハ
右ニ准ス
假名文字一字銀一分五リン

一 外務省ヨリ横濱迄

横文字二十字迄金一分銀一分八分
ハリ
假名文字一字銀一分二リン五毛

一 築地ヨリ横濱迄ハ従前之通

追テ外務省中へハ當官負不差置其省中ニ傳信機掛有之

候ニ付稅則ニ相違有之右様之類ハ都テ同様ニテ宮中ニ

テ傳信之節ハ宮中規則之通可差出事

第百五 辛未六月廿九日工部省回達

橫濱並築地傳信局於便信手數料ノ儀過日御布告相成候處右手數料月未當省へ御差出之積ニ候得共出納會計不都合之儀ト有之候間橫濱築地両所之儀ハ便信之時々定額通御差出有之度尤宮中傳信局之儀ハ其テ御達通月未勘定ニテ宜敷候此段以廻章申入候也

○東京ヨリ青森驛並札繩ヲテ電信機被取立ノ事

第百六 辛未十月十日御布告

今般東京ヨリ陸奥國青森驛ヲテ鐵道御開ノ可相成候ニ付差向キ傳信機御取建ニ相成候條此旨沿道諸縣へ相達候事

同ノ御沙汰アリ器之

第百七 壬申六月廿八日第百九十四號御布告

東京ヨリ陸奥國青森迄傳信機御取建相成候儀昨辛未十月月中相達候處今般尚又北海道箱館ヨリ新道通東海岸ニ沿ヒ膽振國千歳ヲ經テ石狩國札繩ニ至ル迄電機御取設追テ兩線接續可相成筈ニ付此段相達候事

○電信線損毀又制止等ノ事

第百八 辛未十月廿四日長崎縣へ御達

先般丁秣國電信會社ヨリ長崎表へ海底線陸揚ノ儀御許容相成候ニ付右線ハ接續ノタメ今度東京ヨリ長崎迄電信線御取設ニ相成内外一線ノ理ニテ重大ノ事件ニ候條萬一心得違石海陸線ハ粗暴ノ所業致シ候者有之候テハ以テ外

事ニ候條嚴重ニ取締可致若違犯ノ輩有之ニ於テハ速ニ召捕相當ノ所置可致候此段相達候事

第百九 辛未十月廿四日東京ヨリ長崎迄沿道諸縣ニ御達
今般東京ヨリ長崎迄電信線掛渡ノ儀ハ内外公私便利ノ夕
メ御取設ケ相成候儀ニテ重大ノ事件ニ付萬一心得違ノ輩
御盛業ノ妨害ヲ爲シ又ハ右電信線ヲ毀損致等ノ所業有之
候テハ御國威ニモ關係シ以ノ外ノ事ニ候條沿道地方官於
テ兼テ取締方行届候様可致自然粗慕ノ企有之節ハ臨機相
應ノ護衛差出嚴重取計可致事

第百十 壬申四月四日東京ヨリ長崎迄沿道府縣ニ第百九號

御布告

東京ヨリ長崎迄ノ電信線ハ内外公私兩便ノ爲メ御施設ニ
相成海外ノ線ニ接續シ重大ノ事業ニ付昨未十月厚キ御布
告ノ旨モ有之候處聞々心得違本抗腕水笠水等ヲ毀損シ或
ハ陶器械ニ礫ヲ打付又ハ線上ニ雜物ヲ投掛夫カ爲機線不
通ノ害ヲ起シ候儀モ有之哉ニ相聞々以テ外ノ事ニ候右取
締向ハ地方官ノ主任ニ候條御趣意ヲ奉體シ沿道各管内ニ
於テ障礙無之様嚴重ニ守線ノ方法相立早々工部省ニ可申
出事

○下ノ關海底線架渡ニ付建築中號旗ノ事

第百十一 壬申八月廿日大藏省第百十二號布達

今般下ノ關海底線架渡相成候ニ付建築中左ノ標目並船印

相立候船ノ近傍ノ船艦碇泊ハ勿論總テ障碍ノ處作無之様
管下海岸村々ハ厚可申渡事標目船印共ニ
雛形畧ス

○各所電信機架渡落成並開局等ノ事

第百十二 壬申四月十七日工部省第八號達

西京大坂ノ間ニ架渡候電信線為試來ル廿二日ヨリ通信相
始候事

但音信料ノ儀ハ今般相達候音信表ノ通可相心得候事音
信

第百十三 壬申五月十日工部省達

東京府中ニ架渡相成候電信機便日本橋兩國淺草右三局出
來ル分為試來ル十五日ヨリ通言相始候事

第百十四 壬申六月八日工部省達

東京本郷電信局來ル十一日ヨリ為試開局致候此段相達候
也

第百十五 壬申八月廿八日工部省ヨリ諸省ハ廻達

今般東京ヨリ西京迄電信線出來ニ付為試業來九月七日ヨ
リ報信相始候間為御心得此段御達ニ及候也

第百十六 壬申八月廿九日工部省第十五號達

東京四ッ谷赤羽根等電信局落成ニ付為試明後朝日ヨリ報
信相始申候此段及御達候也

第百十七 壬申九月廿九日工部省ヨリ諸省ハ廻達

今般大坂高麗橋ハ電信局新設落成架線出來候ニ付來ル十

月十日ヨリ爲試報信相結申候此段及御達候也

○傳信通信時間表

第百十八 同上

各所電信通信之時間當分別紙之通相定候間此段及御達候

也時間表

○東京ヨリ西國筋ハノ電機架線澁滞モ難計ニ付公

諭ノ事

第百十九

此頃東京ヨリ西國筋ノ電機漸ク架線既ニ大坂神戸迄ハ爲
試閱局追々内外衣般之報信取扱候處新築多端ハ際ハ枝葉
未タ熟セス且長遠線路種々之妨碍モ有之夫力爲メ沿道吏

員ヲ奔走セシメ修繕等ニ日夜盡カスト雖モ動モスレハ澁

滞不通ハ患ヲ釀シ彼ヨリ此ニ發スル信モ或ハ中途ニテ止

マル丁アリ其局ニ於テハ直ニ郵便ヲ以テ送達スヘシ然レ

モ用便ヲ害ヒ迅速ノ順度ニ至ラサルハ遺憾ト可謂乍去創

業ノ間止ヲ得サルノ情狀ニ付宜ク前文ノ旨ヲ辨知シテ通

信頼ニ出ヘシ左モナキ者ハ線路澁滞ヨリ何等之苦情訴來

ルモ一切承聞セス其内東京長崎間ノ全線モ竣功大試驗等

相濟ニ候ハ、更ニ便利ノ舉アルヘシ因テ茲ニ公諭ス

明治五年壬申十一月 電信寮

○鐵道

鐵道製造ニ付道筋測量等ノ事

第三百十 庚午三月廿七日東京府御沙汰

鐵道製造に付東京ヨリ神奈川迄道筋測量被仰付御雇入外

國人引連役に出張可致候條為心得相達候事同日神奈川縣品川縣鐵道

製造に付其街道筋御沙汰に御沙汰あり器スに御沙汰あり器スに御沙汰あり器ス

第百廿一 山形關ヶス其内東京府御沙汰

今度鐵道線地所測量ノ為メ中山道板橋宿ヨリ京坂迄街道

筋其外共地理取調トシテ工部省官員出張其藩及管内道筋

測量致候條為心得此旨相達候也同日浦和縣岩倉縣伊那縣

署アリに御沙汰あり器スに御沙汰あり器スに御沙汰あり器ス

第百廿二 辛未三月九日 知事官

名古屋藩

前直橋藩

大野縣藩

高崎藩

高崎藩

高崎藩

高崎藩

高崎藩

高崎藩

高崎藩

高崎藩

第百廿二 辛未四月二日工部省御沙汰

先般京都ヨリ越前敦賀迄測量被仰付候處猶又京都大坂之

間モ同様測量可致事

○鐵道運輸道敷開カレルノ事

第百廿三 辛未四月十八日神奈川縣へ御沙汰

横濱鐵道ステーション江往來運輸道敷之儀本町通ヨリ同所一丁目洲子町ヲ横切り元辨天地明地ヨリ新橋取設ケ道路相開候様可取計候事

但道敷取調方等工部省へモ相達置候間委細之儀ハ同省へ打合可申事

第百廿四 辛未六月十四日大坂府兵庫縣江各通御沙汰

其府下鐵道ステーション近傍地所之儀道路取設方ニ寄り荷物運輸之便宜モ有之ニ付道敷並町割等同所出張工部省

へ打合可取計候事

○鐵道會社規則書

第百廿五 辛未十二月

西京大坂ノ間鐵道建築ノ事

刊本ニ

○西京大坂ノ間鐵道建築ノ事

第百廿六 壬申二月十五日第五十一號御布告

大坂ヨリ京都迄鐵道建築相成候ニ付為心得相達候事

○鐵道御用地ノ内官地ノ分地代金ノ事

第百廿七 壬申三月廿九日大藏省第四十八號布達

工部省ニ於テ鐵道御用地相成候分官地ノ分無地代ニテハ御入費額總括不相成不都合ニ付都度最寄地位相當ノ代價見積工部省ヨリ受取普通拂下ケ地代金ノ振合ヲ以當省へ

憲法類編 卷之十一

可相納儀ト可心得事
○東京横濱ノ間鐵道落成ニ付畧則被定其外發車時
限賃金及開業式被為行等ノ事

第百廿八 壬申二月廿八日第百廿六號御布告

今般東京横濱之間鐵道建築落成不_レ止運轉相關候ニ付別紙
畧則之通相定候條此旨相達候事別紙畧則

但開局日限追テ治定ノ上可相達事

第百廿九 壬申五月四日第百四十六號御布告

第六十一號布告鐵道略則別紙之通改正候條此旨相達候事
但開局日限之儀ハ治定之上追而可相達候事

鐵道略則

第一條 賃金之事

何人ニ不限鐵道ノ列車ニテ旅行セ_レト欲スル者ハ先賃
金ヲ拂ヒ手形ヲ受取ルヘシ然ラサレハ決テ列車ニ乗ル
可ラス

第二條 手形檢查及渡方ノ事

手形檢查ノ節ハ改テ受テ取集ノ節ハ渡スヘシ若シ檢查
ノ節手形ヲ出サス或ハ取集ノ節手形ヲ渡サ_レル者ハ更
ニ最初發車ノステーションステーション場ニテ旅客ノ乗リ下リ荷物
ノ積ミ下ロシヲヨリノ賃金ヲ拂ハシムヘシ尤途中ヨリ
為ス所ヲ云フ
乗来リシ者ニテ其確證判然タル時ハ其乗リタル場所ヨ
リノ賃金ヲ拂ハシムヘシ

憲法 鐵道

第三條 途中ステーションニテ乗組並手形ノ事

途中ステーションニ於テハ列車中餘地ノ有無ニ應ジテ
乗リ組ムトヲ得ヘシ若シ其手形ヲ買取リシ總人數ヲ容
ルヘキ餘地ナキ時ハ其中ニテ最遠キ地ニ赴ク手形所持
ノ人丈々先ツ乘込ムトヲ得ヘシ若シ又同里程ノ地ニ赴
ク客數人アル時ハ其手形ノ番號ノ順序ヲ以テ乗ルトヲ
得ヘシ

第四條 偽欺ノ首級方ノ事

何人ニテ無限賃金ヲ拂ハス列車ニテ旅行セシト計リ或ハ
遂ニ旅行シ又ハ其拂ヒシ賃金高相當ノ車ニ乗ラスシテ
更ニ上等ノ車ニ乗リ組又ハ既ニ車ヨリ下ルヘキ場所ヲ

過キ増賃金ヲ拂ハスシテ遠キ場所ニ至リ遂ニ其賃金ヲ
免レント計リ又ハ既ニ拂ヒタル賃金ニテ到ルヘキ場所
ニ到リナカラ車ヨリ下リ去ルトヨ肯セス其外如何ナル
仕方ニテモ賃金拂方ヲ逃シトスル者ハ夫々法ニ隨テ罰
ス可シ

第五條 列車運轉中出入禁止ノ事

總シテ列車ノ運轉中ニ出入スルト又ハ車内旅客ノ居ル
ハキ場所ノ外ニ乗ルトヲ禁ス

第六條 疱瘡等ノ病人ヲ禁止スルコト

疱瘡及諸傳染病ヲ煩フ者ハ乗車ヲ禁ス若シ此等ノ病人
車中ニ在ラハ見當リ次第鐵道掛リノ者ヨリ車外並鐵道

憲法新編 第十一

構外へ退去セシムルハハ

第七條 吸煙并婦人部屋男子出入禁止ノ事

何人ニ限ラズシテハ構内吸煙ヲ禁セシ場所並ニ

吸煙ヲ禁セシ車内ニテ吸煙スルヲ許サス且婦人ノ為

ニ設アル車及部屋等ニ男子入り立入ルヲ許サス若右

等ノ禁ヲ犯シ掛リ者ハ戒メテ用ヒサル者ハ車外並鐵

道構外ニ直ニ退去セシムヘシ

第八條 醉入及不行狀人扱方ノ事

何人ニ限總シテ列車乗組中又ハステーション並鐵道

構内ニテ醉ニ乗シ妄狀ヲ現ハス者又ハ不良ノ行狀ヲ為

ス者ハ鐵道掛者ヨリ車外及鐵道構外へ直ニ退去セシ

ムヘシ

第九條 鐵道ニ属スル物品ヲ毀損スル時ノ事

何人ニ限浪リニステーション其他鐵道構内ニ標識掲

示セル書附等ヲ剥シ或ハ破リ又ハ列車ノ番號札ヲ取除

キ或ハ車燈ヲ消シ又ハ各車ノ諸器械倉庫建家牆柵其他

鐵道一切ノ附屬品ヲ毀損スル者ハ都テ法ニ隨テ所置ス

第十條 機關車等へ乗込ヲ禁スルノ事

機關方並火夫ノ外ハ其筋ノ許シヲ得スシテ機關車又ハ

炭水車ニ乘リ或ハ乗ラント為ス可ラス且車長及車掛ノ

者ノ外其筋ノ許シヲ得スシテハ荷物車又ハ旅客ノ為ニ

十一

設サル車ニ乗リ又ハ乗ラント為ス可ラス若此禁ヲ犯シ
鐵道掛リノ者ハ制止ヲ用ヒサル者ハ直チニ其場ヨリ退
去セシムヘシ

第十一條 鐵道地所へ妄リニ立入者取扱方ノ事

何人ニ不限ルテ「シヨシ」又ハ鐵道構内へ妄リニ立入者
ハ鐵道掛ノ者ヨリ即刺構外へ立去ラシムヘシ

第十二條 旅客ノ荷物紛失毀損取扱方ノ事

旅客手廻リ荷物其外所持ノ品タリト總テ之カ為ニ別段
ニ賃金ヲ拂ヒ其受取證書ヲ取置カサレハ若シ紛失毀損
等アルトモ政府ニ於テ關係セサルヘシタトヒ賃金ヲ拂
ヒ證書ヲ取置トモ其毀損紛失等ヲ償フハ只旅客自用衣

服ノミニ止リ且償金モ五十圓ニ過ルコトナシ

第十三條 高金及大切ノ物品紛失毀損ニ關不關アル事

金銀紙貨幣郵便切手為替會社通用券為替手形約定證書
金銀請拂證書地所建家沽券諸繪圖書畫古器金銀玉石鍍
金及諸彫鐫細工物時計類其餘衣類或ハ玩佩物ノ粧飾ニ
混作ノ品類及硝子器類陶器漆器酒類蠶種繭絹布生熟糸
等ノ品物運送方ニ付テハ其品柄並價高等ヲ明白ニ其掛
ヘ申立テ増賃金ヲ拂ヒ紛失毀損等請合シ分ハ外ハ總テ
政府ニ於テ之ヲ償ハス

第十四條 牛馬獸類運送ノ事

牛馬及其他ノ獸類ヲ運送スルニ其持主或ハ送り人ヨリ

其獸類ノ價ヲ運送掛ヘ申出相當ノ増賃金ヲ拂ヒ請合證

書ヲ取置クヘシ若シ増賃金ヲ拂ハス請合ヲ爲サル分ハ

如何程高價ノ獸類紛失損害アルヒ牛一匹金二十圓以上

馬一匹或ハ乳牛一匹ニ金五十圓以上羊或ハ豚一匹ニ金

五圓以上ヲ政府ニ於テ償フコトナシ

第十五條 砲發ヲ禁スル事

何人ニ不限車内ハ勿論鐵道線及其他構内ニテ砲發スル

ヲ禁ス

第十六條 爆發質アル危害物運輸ヲ禁スル事

鐵道寮ヨリ追テ公告スルマテハ火藥及ヒピトロリヤ

△「石炭油」硝性並ニ爆發質等ヲ云

燃燒質等ノ物品ハ運輸セサルヘシ

第十七條 荷物目錄ヲ渡スヘキ事

運送ノ諸荷物ヲ鐵道掛ノ者ヘ引渡シ又ハ請取ノ度毎ニ

ハ右荷主或ハ宰領人ヨリ其品柄數量及姓名ヲ記シ掛

リノ者ヘ差出スヘシ

第十八條 物品並畜類損害償方定限ノ事

鐵道ニテ運送スル物品並畜類紛失損害アリトモ鐵道掛

リノ怠惰疎漏ヨリ起リシニ非サレハ政府ニ於テ之ヲ償

フコトナシ

第十九條 荷物運送賃金ノ事

何人ニ不限荷物運賃ノ催促ヲ受テ尚拂ハサル時ハ其荷

憲法 第二十二條

物ノ全部又ハ部分ヲ留置キ若又其荷物既ニ他所ニ運送
セシ時ハ其後同人附屬ノ荷物鐵道掛リヘ送り來ルコト
ル時ハ之ヲ留置キ同人ヘ告知ラセタル上ニテ滯金高程
ノ品ヲ入札公賣シ其滯金ト諸入費トヲ引取殘金殘品ヲ
同人ヘ返スヘシ又時宜ニヨリ右ノ取計ヒヲ爲サス法官
ニ訴ヘテ賃金並入費等ヲ取立ルコトモアルヘシ

第二十條 規則ニ隨ハサル者ノ事

何人ニ不限諸事前條ノ規則ニ隨ハスシハ乘車及ヒ荷物
ノ運送ヲ許サ、ルヘシ

第二十一條 規則等ノ變革布達ノ事

此規則中變革及加除アルトキハ遍シ告達スヘシ

第二十二條 荷物運送引請ルノ事

諸荷物ノ運送ヲ引請ルコトハ列車中餘地ニ有無ニ應入

第二十三條

此規則ヲ施行スルカ爲メ若シ夫々法官ニ訴ヘ犯罪人罰シ
方等ノ裁判ヲ乞フ手順ハ鐵道頭或ハ鐵道支配人ノ間

第二十四條

旅客並荷物ノ運賃ハ時宜ニ隨ヒ變革アルト雖モ其變革
毎ニハ二週日前ニ告達スヘシ尤鐵道頭鐵道支配方及運輸
頭取ノ間ニ於テ前條ノ如キ告達サシ臨時ニ常例ヨリ下

鐵道規則

等又運賃ヲ以テ別行列車ヲ仕立ルコトモアルハシ

第二十五條

此規則來ル五月七日ヨリ施行ス

右之條ハ此度確定候事同日鐵道犯罪罰例第四百十七號御
布告アリ第十三卷ノ第六十三二載ス

第二百一十 壬申五月三日第四百四十四號御布告

品川ステ海ヨリ横濱之間氣車運轉來ル七日ヨリ假

開業相成候條此旨相達候事

但乘車守限並運賃等ノ儀ハ工部省ヨリ相達候事

第二百一十 壬申五月四日工部省達

今般品川ステ海ヨリ横濱ステ海ヨリ氣車運轉

來ル七日開業ニ付乘組刻限並ニ乘客運賃手廻荷物運賃等

之儀別表ノ通相定候條此段相達候也

別表
器之

第二百一十 壬申五月廿九日工部省ヨリ諸省へ廻達

瀧車運轉ニ付神奈川及川崎兩所ハテ一シヨト建設落成來

ル六月五日ヨリ相開申候ニ付乘車時限並賃金表差廻シ申

候三十枚宛御引取早々御頒達有之度候也時限並賃
金表器之

第二百一十 壬申七月五日工部省ヨリ諸省へ廻達

品川ヨリ横濱之間氣車運轉發車之儀是迄日々六度宛往返

致シ候處來八日ヨリ別紙之通度數相増横濱品川
三度増シ八度往返

申候此段及御達候也別紙
器之

第二百一十 壬申八月廿四日第二百三十三號御布告

今般東京横濱之間鐵道建築竣功ニ付來九月九日開業式被

為行本日臨幸被仰出候條此旨相達候事

第百三十五 壬申八月廿五日第二百三十七號御布告

來九月九日鐵道開業式被為行候。付本日品川ヨリ橫濱ノ

間汽車運轉休業翌十日ヨリ新橋橫濱ノ間汽車運轉始業候

條此段相達候事

第百三十六 壬申九月廿四日工部省ヨリ諸省へ廻達

來ル十日ヨリ汽車運轉時限並賃金表出來。付御廻申候間

大形五枚小形十枚宛御引取有之度此段御達。及候也。時限並賃

金表

○橋渡

○近江湖水御用荷賃相對拂並諸道渡船川越賃割増

第百三十七 戊辰六月八日御布告

是迄近江湖水通船御用荷物之。無賃又者格外低價ニテ

通行致來候處以來湖中通船御用荷物並諸藩為出兵總而相

對賃ヲ以通行可致様被仰出候事

第百三十八 戊辰六月廿八日驛遞司布告

近來驛郷及疲弊候。付諸街道共人馬賃錢當辰五月ヨリ來

己五月迄元賃錢ハ六倍五割増被仰出候付。ハ東海道熟田

今切渡船賃之儀。追々之割増ニ不拘元賃錢之上。ハ三倍五

割増其餘諸海道渡船川越等都。ハ二倍増。以是又來己五月

迄定賃錢ニ被仰出候條此旨相心得川場御用無滯相勤可申

事... ○東海道川支節御用狀等間道通行被差許ノ事

第百九 己巳五月 日民部官 諸省 廻達

東海道川支節御用狀等間道通行被差許ノ事
川支之節者至急御用狀 勿論總而 入立件未 分川場間
道通行差免候條宿村其旨相心得差支無之樣可取計尤川明
之上者間道通行嚴重可差止者也

己巳五月 驛 司

右別紙之通此度致布令候間此段申入候也

○熱田桑名等渡船賃改正ノ事

第百十 庚午九月四日御布告

東海道熱田桑名之間並佐屋路四日市ノ之渡船賃錢其外別
紙之通改正被仰出候條下々難盛不相成樣可相心得事

別紙

熱田桑名佐屋路並四日市ノ之渡海左之通相定條水主之
者船賃之外酒代或ハ船玉杯卜唱ハ乞請候流弊有之哉
相聞以之外之事ニ候以後右様之所業無之樣都テ於地
方ニ取締可致事

一 船賃之儀當九月十五日ヨリ元賃錢之上ハ六倍五割増都

合七倍五割増ニ相定候事

但右七倍五割之内一倍五割ハ宿助成ニ被下候事

一行幸行啓其餘非常出兵等之節ハ別段之御所置可有之事

一並々之出船ハ曉六ツ時ヨリ夕七ツ時迄ニ可限事
但急用之者ハ限刻ニ不拘出船可致尤夕七ツ時ヨリ曉
七ツ時迄ハ都テ定賃錢ハ五割増之事
一熱田渡海之積リ先觸差出風波之都合ニテ俄ニ熱田桑名
等ヨリ佐屋路ハ相廻リ候節ハ佐屋路通行之先觸必差出
右刻限ヨリ三時ヲ過キ其驛出立可致事
但佐屋廻リ之積リ先觸差出置俄ニ乘船致度節佐屋路
驛々人足不用流不相成様迅速斷觸可差出事
右之通相定候事

庚午九月
熱田ヨリ桑名ハ
桑名ヨリ熱田ハ

- 一 錢三百四拾九文 乘合 一人
- 一 錢八百四拾九文 乘馬一匹口附共
- 一 錢二貫百六文 長棒駕籠 一挺
- 一 錢一貫四百四文 引戸駕籠 一挺
- 一 錢一貫五拾一文 垂駕籠 一挺
- 一 錢八百七拾四文 山駕籠 一挺
- 一 錢三百四拾九文 兩掛分持共 一荷
- 一 錢二貫八百八文 大長持 一棹
- 一 錢一貫七百五拾三文 中長持 一棹
- 一 錢一貫五拾一文 小長持 一棹

桑名ヨリ熱田ハ

一前同斷

熱田ヨリ四日市へ

一錢三百六拾四文

乗合 一人

一錢八百七拾二文

乗馬一匹口附共

一錢二貫二百文

長棒駕籠 一挺

一錢一貫四百六拾四文

引戸駕籠 一挺

一錢一貫百文

乗駕籠 一挺

一錢九百拾六文

山駕籠 一挺

一錢三百六拾四文

兩掛分持共一荷

一錢二貫九百三拾二文

大長持 一棹

一錢一貫八百三拾二文

中長持 一棹

一錢一貫百文

小長持 一棹

四日市ヨリ熱田へ

一前同斷

桑名ヨリ佐屋へ

一錢百四拾六文

乗合 一人

一錢三百六拾四文

乗馬一匹口附共

一錢八百八拾四文

長棒駕籠 一挺

一錢五百八拾八文

引戸駕籠 一挺

一錢四百四十二文

垂駕籠 一挺

一錢三百六拾七文

山駕籠 一挺

一錢百四拾六文

兩掛分持共一荷

一錢一貫百八拾文

大長持 一棹

一錢七百三拾八文

中長持 一棹

一錢四百四拾三文

小長持 一棹

佐屋ヨリ桑名へ

一錢百三拾一文

乘合 一人

一錢三百二拾七文

乘馬一匹口附共

一錢七百九拾文

長棒駕籠 一挺

一錢五百二拾八文

引戸駕籠 一挺

一錢二百九拾三文

垂駕籠 一挺

一錢三百二拾九文

山駕籠 一挺

一錢百三拾一文

兩掛分持共一荷

一錢一貫五拾六文

大長持 一棹

一錢六百五拾九文

中長持 一棹

一錢三百九拾三文

小長持 一棹

熱田桑名通船借切賃

一錢拾六貫四百九拾五文

四拾七人乘 五拾石船 一艘

一錢拾四貫四拾文

四拾人乘 四拾石船 一艘

一錢拾四貫四拾文

但水主五人乘 但水主四人乘

憲法類編 卷十三

熱田四日市前同斷

一錢拾七貫貳百三拾貳文

四拾七人乘 一艘

一錢拾四貫六百六拾四文

四拾石船一艘 但水主五人乘

佐屋桑名前同斷

一錢五貫貳百八拾八文

四拾石船一艘 但水主四人乘

一錢五貫九百拾六文

四拾石船一艘 但水主四人乘

桑名ヨリ佐屋ハ

一錢壹貫七百拾九文

拾三人乘

佐屋ヨリ桑名ハ

貳拾五石船一艘

一錢壹貫九百貳拾貳文

桑名ヨリ佐屋ハ

但水主一人乘

但借切船之儀ハ船之大小ニ寄本文ニ準テ賃錢増減可

有之事

右之通相定候事

庚午九月

驛 遞 司

○近江國湖上通船規則及稅則等取調ノ事

第百十一 辛未二月廿九日大津縣ハ御沙汰

近江國湖上通船取締之儀ニ付民部省ヨリ追々及差圖置候
趣モ有之候處沿湖之藩縣各自管轄限リ取締致シ其處置振
リ區々ニ相成候テハ不都合ニ付自今其縣ニ於テ總括致シ
更ニ通船規則及稅則等實地適宜之方法相設テ詳悉取調可
伺出尚沿湖藩々へ別紙之通相達候條此旨可相心得事諸驛
免地租稅高ニテ可渡者庚午五月府藩縣へ御沙汰及
方被廢止旨壬申第一百五十五號府縣へ御布告第四卷ノ第十
四第十五
但金澤藩管内之者製造船之儀既ニ落成ニ至候ハ、本文
規則未定中ニ候共先是迄之振合ヲ以運轉差許不苦事

第四百三 同日金澤藩彦根藩郡山藩小濱藩前橋藩淀藩豊橋藩
膳所藩川越藩朝日山藩大溝藩西大路藩伯太藩佐野

藩山上藩官川藩へ各通御沙汰

近江國湖上通船取締方自今大津縣總括被仰付別紙之通御
達相成候條此旨可相心得尤萬一實地差支之筋有之候ハ、
早々可申出事

○諸道川々橋梁通船造立可致ノ事

第四百三 辛未四月廿三日御布告

諸道川々橋梁取建ニ可相成場所ニ從來舟渡步行越等ニテ
旅人難澁不少ニ付各地方官ニ於テ水利研窮、上早々假橋
相設可申尤川底石沙等ニテ枕木難打立分ハ新規通船造立
致シ増水ノ節通路相成候様見込書並別紙雛形之通從前仕
來取調來ル七月限リ可差出事

但川場へ從前之仕来ヲ以被下候御手當向後一切不被下
候間右之心得ニテ定賃錢並無賃越共更ニ相當ノ賃錢取
調賃錢ノ内ヲ以テ本橋假橋渡船營繕ノ備相立候様ノ見
込是又可申出事

別紙

何街道
何姓還

何驛村地
何驛何驛間

下何川

步行越
渡船

地元

何

村驛

步行越
渡船

御定賃錢
相對賃錢

錢何程

錢何程

形

餘ハ准之

高野

但定水増水ニテ賃錢増減及士分ノ者賃錢有無

廉々書載スヘシ

一 水元ハ何國何郡何山ヨリ流来リ何川ノ枝川ニテ何國何
郡何川何海ハ落ル

一 川幅何間定水何尺並ニ流ノ緩急

一 定水ハ何尺増ニテ通路留メ何尺ノ落水ニテ通路明ク

一 平常通航何艘村官賃役費ヲ以越立致シ非常通行有之節ハ何

國何郡何村外何ヶ村ヨリ助船差出ス

但通航長何間胸間何尺水主何人乘平常水主何人前後

川場詰

一 平常連臺何挺ニテ官行越賃ヲ以組立イタシ非常通行有

之節ハ増連臺官費或ハ村入費ヲ以組立

但平常人足凡何人前後川場詰

一 何年何月ヨリ金銀何程ツ川役手當トシテ下ケ渡シ有

之川場免地何程

一 川場免地何程但舊記詳細書載スヘシ

但舊記詳細書載スヘシ

助郷村

誰管轄

高何程

餘ハ准之

何國何郡

右ハ舊來之仕来取調候處書面之通御座候以上入

干支月

何月何藩

○東海道川々船賃橋錢等ノ事

第百四 辛未四月十五日御布告

東海道嶋田金谷兩驛ノ間大井川從前步行越ノ處旅人難澁

不少付別紙通御當分被相定候條此旨可相心得事

別紙

大井川渡船當分左ノ通相定候條水主ノ者船賃ノ外酒代

等乞請候儀無之様地方ニ於テ取締可致事

一 船賃ノ儀當五月朔日ヨリ賃錢表ノ通リ相定候事
 一行幸行啓其餘非常出兵等ノ節別段ノ御所置可有之事
 一 並々ノ出船ハ曉六ツ時ヨリ夕六ツ時迄ニ可限事
 但急用ノ者ハ刻限ハ不拘出船可致尤夕六ツ時ヨリ曉
 六ツ時迄ハ都テ定賃錢ハ五割増ノ事
 常水二尺五寸ハ三尺ノ増水ニテ馬越相留メ四尺増ヨリ
 通船不相成候事
 右之通相定候事

辛未四月

大井川賃錢

内民 部 省

一 錢百貳拾四文

一 錢三百七拾貳文

一 錢五百文

一 錢三百七拾貳文

一 錢貳百四拾八文

一 錢百八拾四文

一 錢六百貳拾四文

一 錢三百七拾貳文

右之通相定候事

第百五十四 同 御布告

東海道駿州安倍川通路ノ儀當分別紙ノ通被相定候條此旨

憲法領編 第十二

可相心得事
 別紙
 安倍川渡船並假橋當分左ノ通相定候條定賃錢ノ外酒代
 等乞請候儀無之様諸事地方ニ於テ取締可致事
 一 船賃並橋錢當五月朔日ヨリ賃錢表ノ通相定候事
 一 行幸行啓其餘非常出兵等ノ節ノ別段ノ御所置可有之事
 一 年々十月ヨリ二月迄假橋三月ヨリ九月迄水ノ淺深ニ隨
 一 上渡船並假橋兩様ノ内ヲ以通路可致事
 一 並々ノ渡船ノ曉六ツ時ヨリ夕六ツ時迄ニ可限事
 一 但急用ノ者刻限ニ不拘出船可致尤夕六ツ時ヨリ曉六
 一 ツ時迄ノ都立定賃錢ノ五割増ノ事

一 橋錢ノ儀ハ晝夜ノ區別無之事
 一 増水ノ節通路止メ明ケノ儀ハ追テ規則可相立事
 右之通相定候事

壬辰四月

民 部 省

安倍川橋錢

- 一 錢七拾貳文 一人
- 一 錢三百文 長棒駕籠 一挺
- 一 錢貳百貳拾四文 引戸駕籠 一挺
- 一 錢百四拾八文 垂山駕籠 一挺
- 一 錢三百七拾貳文 大長持 一棹
- 一 錢二百貳拾四文 長持 一棹

一 錢百十二文

兩掛分持共一荷
乘馬一匹口附共

同川渡船賃

一 錢百十三文

乘合一人

一 錢四百五拾貳文

長棒駕籠 一挺

一 錢三百三拾九文

引戸駕籠 一挺

一 錢二百貳拾六文

垂山駕籠 一挺

一 錢五百六拾五文

大長持 一棹

一 錢三百三拾九文

長持 一棹

一 錢百六拾七文

兩掛分持共一荷

一 錢三百三拾九文

乘馬一匹口附共

右之通相定候事

辛未四月

驛人 遞司人

第百十六 同日御布告

東海道駿州興津川通路之儀當分別紙之通被相定候條此旨可相心得事

別紙

興津川通路ノ儀當分左之通相定候條定賃錢之外酒代等

乞請候儀無之様諸事地方ニ於テ取締可致事

一 船賃並橋錢當五月朔日ヨリ賃錢表之通相定候事

一 行幸行啓其餘非常出兵等ノ節ハ別段ノ御所置可有之事

一 年々三月ヨリ九月迄渡船十月ヨリ二月迄假橋懸渡通路

可致事

- 一 並々、出船、曉六ツ時ヨリ夕六ツ時迄、可限事
- 但急用ノ者、刻限ニ不拘出船可致尤夕六ツ時ヨリ曉六ツ時迄、都テ定價錢へ五割増ノ事
- 一 増水、節止、明々、儀、追テ規則可相立事
- 一 橋錢ノ儀、晝夜ノ區別無之事

辛未四月

民部省

興津川橋錢

- 一 錢四拾文 舟人 一 人
- 一 錢百六拾四文 長棒駕籠 一 挺

- 一 錢百貳拾四文 舟人 一 人
- 一 錢八拾文 舟人 一 人
- 一 錢貳百八文 舟人 一 人
- 一 錢百貳拾四文 舟人 一 人
- 一 錢六拾文 舟人 一 人
- 一 錢百六拾四文 舟人 一 人
- 一 錢八拾一文 舟人 一 人
- 一 錢三百三拾六文 舟人 一 人
- 一 錢貳百五拾一文 舟人 一 人
- 一 錢百六拾六文 舟人 一 人

乘合 一 人

長棒駕籠 一 挺

引戸駕籠 一 挺

垂駕籠 一 挺

憲法類編 卷十二

一錢四百貳拾一文

大長持 一棹

一錢二百五拾一文

長持 一棹

一錢百貳拾五文

兩批分持共一荷

一錢貳百五拾一文

乘馬一匹口附共

右之通相定候事

辛未四月

驛 司

第百四十七 同日御布告

東海道駿州瀨戸川通路ノ儀當分左之通被相定候條此旨可相心得事

別紙

瀨戸川通路ノ儀當分左之通相定候條定賃錢ノ外酒代等

乞請候儀無之様諸事地方ニ於テ取締可致事

一船賃並橋錢當五月朔日ヨリ賃錢表之通相定候事

一行幸行啓其餘非常出兵等ノ節ハ別段ノ御處置可有之事

一年々三月ヨリ九月迄渡船十月ヨリ二月迄水ノ深淺ニ隨

テ渡船假橋兩様ノ内ヲ以通路可致事

一並々ノ渡船ハ曉六ツ時ヨリ夕六ツ時迄ニ可限事

但急用之者ハ刻限ニ不拘出船可致尤夕六ツ時ヨリ曉

六ツ時迄ハ都テ定賃錢ハ五割増ノ事

一増水ノ節通路止明ノ儀ハ追テ規則可相立事

一橋錢ノ儀ハ晝夜ノ區別無之事

右之通相定候事

憲法類編 卷十二

憲法綱目 卷之十一

辛未四月

民部 省

一 瀨戶川橋錢

一 錢貳拾四文

一 錢百文

一 錢七拾二文

一 錢四拾八文

一 錢百平拾四文

一 錢七拾二文

一 錢三拾六文

一 錢七拾二文

同川渡船賃

一 錢四拾八文

一 錢二百文

一 錢百四拾八文

一 錢百文

一 錢二百四拾八文

一 錢七拾二文

一 錢百四拾八文

右之通相定候事

辛未四月

驛 司

第百十八 辛未四月 阻却御布告

憲法綱目 卷之十一

東海道舞坂荒井之間渡船賃錢割増其外別紙之通被相定候條此旨可相心得事

東海道舞坂荒井之間渡船賃錢割増其外別紙之通被相定候條此旨可相心得事

別紙

舞坂ヨリ荒井へ、渡海左之通相定候條水相久者船賃ノ

外酒代等乞請候儀無之様都テ於地方取締可致事

一 船賃之儀當七月朔日ヨリ元賃錢之半へ六倍再割増都合

七倍五割相定候事

一 行幸行啓其餘非常出兵等ノ節別段、御下置可有之事

並々之出船ハ曉六ツ時ヨリ夕七ツ時迄ニ可限事

一 但急用ノ者ハ刻限ニ不拘出船可致尤夕七ツ時ヨリ曉

七ツ時迄ハ都テ定賃錢へ五割増之事

右之通相定候事

辛未六月

舞坂ヨリ荒井へ

民 部 省

一 錢百七拾一文

乘 合 一 人

一 錢壹貫四拾二文

乘馬一匹口附共

一 錢壹貫四拾二文

長棒駕籠 一 挺

一 錢八百六拾七文

引戸駕籠 一 挺

一 錢六百九拾二文

垂駕籠 一 挺

一 錢五百二拾一文

山駕籠 一 挺

一 錢三百四拾六文

兩掛共分持 一 荷

一 錢一貫四拾二文

大長持 一 掉

一 錢六百九拾二文

中長持 一 掉

憲法編 第三十一

第百四十九

一錢五百二十拾一文

小長持 一棹

荒井ヨリ舞坂へ

一前同斷

舞坂ヨリ荒井へ通船借切賃

一錢二貫八拾三文

十二人乗 一艘
但水主二人乗

右之通相定候事

辛未六月

驛 遞 司

第百四十九 辛未七月二日御布告

東海道駿州富士川遠州天龍川渡船賃錢當分別紙之通被相定候條此旨可相心得事

別紙

富士天龍兩川渡船賃錢當分左之通相定候條定賃錢之外酒代等乞請候儀無之様諸事地方ニ於テ取締可致事
一 船賃ノ儀ハ當七月十五日ヨリ賃錢表ノ通相定候事
一 並々ノ出船ハ曉六ツ時ヨリ夕六ツ時迄ニ可限事
一 但急用ノ者ハ刻限ニ不拘出船可致尤夕六ツ時ヨリ曉六ツ時迄ハ都テ定賃錢へ五割増ノ事
一 増水ノ節止明ノ儀ハ從前ノ通り候事
右之通相定候事

辛未六月

民 部 省

富士川船賃

憲法編 第三十二

一 錢百五拾六文

人 一 人

一 錢四百七拾二文

乘馬一匹口附共

一 錢六百三拾二文

長棒駕籠 一挺

一 錢四百七拾二文

引戸駕籠 一挺

一 錢三百五拾四文

垂 駕籠 一挺

一 錢二百三拾六文

兩掛分持共一荷

一 錢七百八拾八文

大長持 一棹

一 錢五百五拾二文

長 持 一棹

天龍川船賃

一 錢百七拾二文

人 一 口附共

一 錢七百文

乘馬一匹口附共

一 錢八百七拾二文

長棒駕籠 一挺

一 錢七百文

引戸駕籠 一挺

一 錢四百七拾八文

垂 駕籠 一挺

一 錢百七拾二文

兩掛分持共一荷

一 錢七百文

大長持 一棹

一 錢四百三拾六文

長 持 一棹

右之通相定候事

辛未六月

驛 遞 司

第一百子 辛未九月廿三日御布告

東海道江州横田川通路之儀當分別紙之通被定候條此旨相
達候事

別紙

橫田川渡船並假橋當六月朔日改正被仰出候條諸規則
之儀者東海道川之通明相心得於地方官諸事取締可致事

辛未九月

大藏省

橫田川船賃

- 一 錢七拾二文 一人
- 一 錢五百文 長棒駕籠 一挺
- 一 錢二百二十拾四文 引戸駕籠 一挺
- 一 錢百四拾八文 垂山駕籠 一挺
- 一 錢三百七拾二文 大長持 一棹
- 一 錢二百二十拾四文 長持 一棹

一 錢百拾二文 兩共 一荷

一 錢二百二十拾四文 乘馬一匹口附共

同川橋錢

一 錢二十拾四文 一人

一 錢百文 長棒駕籠 一挺

一 錢七拾二文 引戸駕籠 一挺

一 錢四拾八文 垂山駕籠 一挺

一 錢百二十拾四文 大長持 一棹

一 錢七拾二文 長持 一棹

一 錢三拾六文 兩共 一荷

一 錢七拾二文 乘馬一匹口附共

右之通相定候事

辛未九月

第百五十一 同日御布告

驛 遼 寮

東海道相州酒匂川通路ノ儀當分別紙ノ通被相定候條此旨可相心得事

別紙

酒匂川渡船並假橋當分左之通相定候條定賃錢ノ外酒代等乞請候儀無之様諸事地方官ニ於テ取締可致事

一 船賃並橋錢當十月朔日ヨリ賃錢表ノ通相定候事

一 行幸行啓其餘非常出兵等之節ハ別段ノ御所置可有之事

一年々三月ヨリ九月迄渡船十月ヨリ一月迄假橋ノ積リ尤

水ノ深淺ニ隨テ渡船假橋兩様ノ内ヨリ以通路可致事

一 並々ノ渡船ハ曉六ノ時ヨリ夕六ノ時迄ニ可限事

一 但急用ノ者ハ刻限ニ不拘以船可致尤夕六ノ時ヨリ曉

一 六ノ時迄ハ都テ定賃錢ハ五割増ノ事

一 増水ノ節通路止明ノ儀ハ追テ規則可相立事

一 橋錢ノ儀ハ晝夜ノ區別無之事

右之通相定候事

辛未九月 大 藏 省

酒匂川船賃

一 錢七拾二文

人 一 人

一 錢三百文

長棒駕籠 一 挺

憲法類編 卷之...

一錢二百二十拾四文

引戶駕籠 一挺

一錢百四拾八文

垂山駕籠 一挺

一錢三百七拾二文

大長持 一棹

一錢二百二拾四文

大長持 一棹

一錢百拾二文

兩掛一荷分持共

一錢二百二拾四文

乘馬一匹口附共

同川橋錢

一人

一錢六拾四文

一人

一錢二百六拾四文

長棒駕籠 一挺

一錢二百文

引戶駕籠 一挺

一錢百生拾二文

垂山駕籠 一挺

一錢三百三拾二文

大長持 一棹

一錢二百文

長持 一棹

一錢百文

兩掛分持共一荷

一錢二百文

乘馬一匹口附共

右之通相定候事

辛未九月

驛 遞 察

○帶刃人東京府下諸渡場賃錢可差出外事

第百五十三 辛未九月廿七日御布告

府下諸渡場是迄帶刃之者無賃二乘船候處自今相當之賃

錢可相渡事

○津港開市場

憲法類編 卷之...

津港開市場 三十六

○開港開市年月

第百五十三

長崎 安政六年六月三日 改開港
西曆一千八百五十九年七月四日

橫濱 安政六年六月二日 開港
西曆一千八百五十九年七月四日

箱館 安政六年六月二日 開港
西曆一千八百五十九年七月四日

兵庫 慶應三年十二月七日 開港
西曆一千八百六十八年十一月一日

大坂 慶應三年十二月七日 開市
西曆一千八百六十八年十一月一日

同所 明治元年七月十五日 改開港
西曆一千八百六十九年

新潟 明治元年戊辰年十一月十九日 開港
西曆一千八百六十九年二月一日

東京 明治元年戊辰年十一月十九日 開市
西曆一千八百六十九年一月一日

○大坂開市ヲ開港ト被改并東京運上所ノ事
第百五十四 戊辰七月十五日 布告

大坂地是迄外國人開市相成候處今度改テ開港ト被仰出候
事 開港場稅關其他旗章ノ圖及ニ開港場縣廳ハ國旗ヲ掲ス
等ノ一第百五十五卷ノ第百五十五號
五十五第百五十六號

附 大坂開港治定ニ付外國公使ニ往翰

以書翰申入候然ハ大坂開市ノ儀各國公使等協儀之上開
港之積ニ彌治定イタシ候間此段申進候元江戶表之儀ハ

向來萬一開港、御申立有之候、所立難成同所、開市、積、付其段、兼、御兼知置有之度、為念申進候、右之趣、得御意候以上

辰五月廿八日

東久世中將

英米佛伊蘭寺

使閣下

第百五 己巳正月廿二日 外國官へ御沙汰

鐵砲洲、有之候、外國事務局之儀、先般東京運上所、改唱以來、東京府可為管轄、旨被仰出候間、此旨可相心得事、鐵砲洲居外國人、貸渡ヲ禁ヒ、テ、并同所居留地ヲ廣メ、相對留地地所、貸被差許、ノ、第一篇第三卷ノ第、第、二載ス
○於諸港外國船へ乘込方並外國船雇入諸品運輸方

等事

第百五 戊辰六月 日御布告

總、諸港ヨリ、七商人ヲ論ヒ、ス、外國船へ乘込候節、必其地府縣之證書ヲ相受可申證書持參無之分、到着、上其府縣、ニ、上陸不許候事
右之通被仰出候間、未々、迄不洩樣其最寄、相觸可申候事

第百五 戊辰九月 日御沙汰

近來於諸藩假、外國船相雇東京、相廻、兵隊等為乘組、或、未開港場、嶺越候哉、相聞過去候儀者、段方無之候得共、以來總、神奈川府へ願出其指揮、受取計候樣、御沙汰候事

諸藩船艦買入ノ節開港場府縣ノ可受差

圖一第二編第三卷ノ第百五十八己巳六月廿三日御布告

越後國所領有之面々圍米廻漕之為メ外國船相雇ト新瀉入
港致候處追々農商之米穀買込輸出致シ候輩有之甚以下方
之難儀ヲ釀候趣右國中ハ昨夏大ニ水害ヲ蒙リ當秋迄ノ民
食取續無覺束ニ付國中限リ賣買可致旨每テ布告ニ有之通
旁以向後圍米ニ付外國船ヲ以テ廻漕致シ候節ハ同府ハ
届出免許之上可取扱總テ私ニ積出之儀堅ク被差止候事
第百五十九己巳六月晦日御達
列藩支配所ヨリ是迄諸品運輸又ハ兵士往反之為メ外國船雇
入開港場之外諸所ハ差廻シ方願立候節ハ御許容相成候得

共右ハ兵馬騷亂中時勢不得止之儀ニ付斯ク海内御平定ノ
上ハ以來開港場ノ外諸方ノ地ハ外國船ヲ以運輸等相願候
トモ一切御許容不相成候就テハ華族之向ハ勿論農商ニ至
ル迄開港場ヨリ開港場へ運輸之趣願立置密ニ他港ハ差廻
シ候儀相聞ニ於テハ吟味之上夫々相當ノ御所置被仰付且
積荷有之候ハ其品取上ケ過料トシテ千兩御取立可相成
候條此旨屹度可相心得事
但本文之通御定有之候得共地方救助ノ夕メ等ニテ無據
情實有之候ハ其子細委曲相認メ前以雇入候其開港場
願出候ニ於テハ篤ト評儀ノ上時宜ニヨリ御許容相成
候儀可有之事

第百六十 己巳七月

日御布告

諸藩ニ於テ雇入候外國船品川沖ニ乘入投錨直ニ上陸致シ又ハ品川沖ニ於テ外國船ニ乘組出帆致シ運上所ニ不相届向テ有之御取締ニ拘リ候間以後外國船雇入品川沖ヨリ乘組候向ハ東京運上所ニ免許ヲ受又開港場ニテ雇入東京ニ相廻リ候分ハ品川沖投錨即刻運上所ニ相届上陸可致旨被仰出候事

第百六十一 庚午十一月九日御布告

諸藩ニ於テ願濟之上開港場ニテ外國船相雇不開港場ニ差廻シ候節取締ニ為メ乘組之官負旅費其外諸入用等是迄雇主ヨリ差出来候處自今開港場縣廳公費ニ被仰付候條此旨相達候事

第百六十二 千中八月十七日第二百廿八號司法省並開港場ニ御布告

外國郵便船ニ乘込御國內他港ニ廻リ候者ハ免狀相渡其身分ニ依リ手数料取立來候處御詮議之次第有之以後内地乘船ノ者ハハ右免狀不及下渡候事

但外國行ノ者ハ是迄ノ通可取計事第十一卷ノ第五十二

第百六十三 同日第二十九號府縣ニ御布告

從前開港場ヨリ外國郵便船ニ乘込内地他港ニ廻リ候者ハ其港縣廳ニ願出免狀ノ請官負華上族卒ノ外ハ手数料相納來候處御詮議ノ次第有之以後乘込免狀相渡候儀被廢候事其旨管内無遺漏可相達事

但外國行ノ者ハ從前ノ通可相心得事同上

○米穀津留ス、カフサルノ事

第百六十四 己巳九月十九日御布告

諸藩ニ於テ米穀勝手津留致シ候テハ三都ヲ始メ庶民難
澁不少候處迄頃根一輸出ヲ禁候向モ有之哉ニ相聞以ノ外
ノ事ニ候以來海内一家遠近同視之御趣意ヲ奉體速ニ津留
ヲ廢シ米穀不融通無之様可致旨被仰出候事（輸入口錢海
ノ分從前通可

取扱下並米穀輸出権東ノ幣法解放ノ
第百四卷ノ第八十八卷ノ見合

第百六十五 庚午二月十五日外務省ノ御沙汰

○開港所規則等外務省ニテ取第ノ事
開港所規則稅額等區々ニ相成候趣ニ付其省ヨリ巡視取締
可致旨御沙汰候事

○不開港場規則難船救助心得方ノ事

第百六十六 庚午二月廿九日御布告

不開港場規則難船救助心得方等之條目別紙雕刻之通被仰
出候間此旨相達候事（第一卷ノ第二十二見合○朝鮮國其他
外國船漂着取扱方第十一卷ノ第三十
六第三十
七見合）

別紙

外國貿易之儀ハ神奈川港ヲ初大坂兵庫長崎新瀉箱館六ヶ
所御取開相成候上ハ諸商賣トモ右場所オイテ取引可致處
不開港場ヲ不テ密商イタシ候哉之趣相聞以之外ノ事ニ候
右ニ付而者先達兩御布令之趣モ有之御條約面ニモ明細ニ
掲載致シ有之儀ニ付向々ヲ不テ厚可相心得筋ニハ候得共

津々浦々邊鄙之場所。至候而者取計亦不相辨。七ノ可有之或ハ難船救助之筋。下入混以難船人。其對以不親切之取扱。イタレ候而者御交際上ニ差響候儀。付夫是以今般猶又廢々別紙之通心得方被仰出候依而者府藩縣ヲイテ取締不行届其土民共外國人ヲ引入々肉密ニ賣買致シ候節ハ假令其事不仕遂候共當人並其支配タル者マテ急度御咎可被仰付候尤吟味之上其土地管領之七ノ同意致シ居候歟又ハ心得大カク見道シ候儀相知レ候節ハ猶更嚴重御處分可有之候ニ付向々ヲイテ取締之儀猶一層行届候様可致候事

一 外國人之儀自己相對ヲ以雇入候儀不相成趣者兼而御布令之通ニ候得共諸學科又者國地開發或者西洋形之船々

運用筋ニ付相雇度七ノ者其次第ニヨリ御聞届可相成候間給料年限等取極其筋々ヨリ書面ヲ以東京外務省ハ可願出其上御印章御渡可相成候尤御印章所持之外國人者何レノ向而御國人同様相心得無隔意接待致シ無差支通行セシムル候尤諸場所ニ而右御印章相改可申萬一右御印章所持不致外國人有之節者御許容不相顧私ニ准入候筋ニ付内地通行不相成儀者勿論竊ニ隱シ置相顯ル

致事類 卷十二 見合

太 政 官

追而別紙除目之儀者外務省ニ摺テ有之候間不足之

向者何部... 而王回省... 申立可受取候事

條目

不問港場取締心得方規則

一 何レノ濱邊又者港浦... 西洋形之船入津候ハ、時刻
ヲ移サス直捷役人長之内ヨリ可罷出事其船、乘組入
津之趣意可相尋事

但言語不通... 向十分難相分儀... 可有之候得共初テ來
ル外國船ハ故ク入津... 候儀甚少候間其大意
文々和語手真似ニテ相分可申候事

尋問之上薪水食料ニ盡キ其品々ヲ求候々入津之儀
候ハ、其土地ヨリ横濱兵庫長崎新瀉箱館迄之里數ヲ勘

辨イタシ搭別遠路ニモ無之候ハ、右品々タリトモ前文

開港場之内ハ參リ可受取旨申サトシ渡方ヲ斷リ可申或
ハ右開港場ハ七八十里又ハ百里モ遠キ場所ニ候ハ、無

餘儀事ニ付其土地支配ニテ承届候上右里數ノ計ハ船中
人數相當之分大渡遣シ代金可受取事

但金高品數ハ勿論船之碇泊日數刻限等委細相認届出
可申事

其船之國名船名船主之名書付ニテ承リ糺スヘキ事
但船名者多ク船之艫ニ横文字之楷書ニ而認有之モノ

一 付右字樣駕取置ヘキ事
一 船ニ引上ケ有之國旗並船主之旗等總而目印ニ可相成モ

夏活類編 卷之十

一 其雛形馬取可差出事
 一 關之之品相渡候上出帆遅々致シ候様子ニ候ハ、早々出帆候様催促可致事
 一 御免許之上海岸測量之タメ船ヲヨセ候節ハ相當ニ世話イタシ岩石隠レ洲有之場所等差示可遣尤御免許之船ハ其印狀必ス所持イタシ居候事
 一 軍艦ニ候ヤ商船ニ候ヤ蒸氣船風帆船共總而船形大小トモ取糺相届可由事
 一 軍艦ニ候ハ、大砲之備有之商船トハ船形相違ニ付假令見ナレソルモ、而モ相知レ可申軍艦ハ別而何事モ禮義ヲ正シ不敬之取扱イタセラル様可心掛候事

一 薪水食料等船中必用之品之外餘分ハ勿論其外土地產物類相求度旨申立候トモ、一切賣渡候事不相成萬一利益ニ迷賣渡候者有之後日相顯ハル、ニヤイテハ吟味之上此度御咎可有之事
 一 船中ニ積載有之品々彼方ヨリ賣渡度段申立候トモ買求候儀是又一切不相成萬一密一取引イタシ候節ハ前同様御咎可有之事
 一 濱邊ニ近キ村里之モ、共其濱邊之モ、共内々外國人ト荷物之取引致シ候様子ニ候ハ、其支配々又者開港場ニ可申立時誼ニヨリ御賞可有之事
 一 難船ニ無之食料闕乏等ニ托シ密商仕向候節ハ定而其土

地ニ右ノ呼迎候者可有之速ニ探索之上彌密商イタシ
候ニ相違無之候ハ、雙方トモサシ押外國人者引留置御
國人ハ入牢手鎖等其土地相當之仕置ニイタシ早々申立
差圖可受心横文字之書付類後日之證據ニ可相成品ハ始
末イタシ可置事

但各國御條約書ニ何レモ外國人共日本不開港場等
參リ密商ニ成ハ密商ノ企テントイタシ候者ハ其犯セ
ル度毎ニ其品取ヒケ為過料メキシコトルラルニ而十
枚ニ當候程御取立相成候間御國人ニ於而モ右同様之
企致シ候ヒハ於有之者兼而御布告之通其品取上過料
トモイテ金十兩御取上之事

一御國人買求候西洋形商船ニ外國人乗組居萬一商買取引
等致シ度段申立候歟成ハ其乗組御國人手引ニ而商買致
シ候様ニ相見候ハ、篤ト様子ヲ探索致シ嚴敷拒絶可致
萬一仕遂候跡ニ候ハ、其事實穿鑿之上早々其筋ハ可申
立事

但本文西洋形商船ニ不限御國通例之地乘船ニ而西洋
人乗組居候節モ同様之事
一外國船ヲ御國人トモ借リ受開港場ヨリ開港場ハ荷物運
輸之儀ハ願之上御聞届可相成筋ニ候得共不開港場ハ
決而御聞届無之儀ニ付萬一不良之徒村民ヲ欺キ御免許
受候ニ付賣買致シ度杯ト申唱ヘ候トモ一切差許申問敷

事

但地方饑饉等、而不得止事外國船相雇不問港場、相
 廻、候事御免許無之筋、モ無之其節、府藩縣之知事
 ヲリ其沙汰可有之且乘組人之内、開港場之役人為取締
 立會居候筈、付事實突留候上其取扱、可及事
 湊江碇泊、イタサ不沖繫、又者其逐海、イタ雙方之船
 出會致密尚候様子、候ハ、是又早々穿鑿可致事
 不問港場、外國船碇泊、イタシ薪水食料而已賣渡候儀、
 而聊心障リ之事無之トモ其都度相届可申事

難船救助之事

難船ニ而困苦之體ニ相違無之節、其困苦之輕重ニ隨

相當ニ扶助、イタシ可遣事

但船ニ乘組居リカタク程ニ候ハ、其海岸最寄寺院也

民家也可然場、止宿為致食料衣服等迄仕賄可遣事

船之修復ニ取掛リ候ハ、鍛冶大工職共他人夫、勿論罷

材迄用意致シ可遣事

乘組人之内溺死之尸有之歟或者滯留中病死之者埋葬之

儀申立候ハ、墓所之内都合ヨキ場所、埋葬可為致事

一洋中ヲイテ大船破摧シ乘組外國人之内猶船具等ニ取付

生残り居候體見當候ハ、早々我船、助ケ載開港場、送

届候歟又者其土地支配之者、引渡其支配之者受取海陸

便宜ヲ見計開港場、可差送事

一難船漂着候ハ早々外務省歟又ハ開港場之内可成里數
 近キ所ハ晝夜ニ不限注進ニ及其掛リ官負之出張ヲ申立
 差圖可受事
 一難破イタシ船難用立陸路ヨリ開港場ハ罷越度段外國人
 其リ願出候ハ承届附添之者可成餘計ニサシ出最寄之
 開港場ハ可送届事
 一困難之船隱ハ洲等ニ乘懸ケ難引出其儘船主引拂候節ハ
 右船滓又ハ鐵具錠鎖等迄沈没之ヲ追々流失候トモ又
 ハ村方ニ而取捨候トモ向後異存ナキ旨外國人ヨリ横文
 之書面取置ハ事
 一難破之船滓其マ、差置外國人ハ一旦引拂追々右船引出

シ方トシテ再可差越候ニ付其間船其外之モノトモ預リ
 置ク候様外國人ヨリ相頼候トモ容易ニ別受申間敷彼
 方ヨリ遮而申立候ハ其筋ハ伺之上可引受勿論入費可
 相掛儀ニ付右債銀受取候儀ハ不及申跡ニ而異論不差
 起様何事ニモ書面可取置事
 一困難救助ニ付候入費之立方者御國民難船イタシ度々外
 國人ニ被救候事モ有之雙方相互之事ニ而天災之儀ニ付
 土地之入費ニ相立候事相當ニ有之候乍去船修復又ハ滯
 留日數長候節ハ土地難澁ニ及候儀ニ付最初ヨリ之諸勘
 定巨細ニ相認外國人ヨリ其都度見留印ヲ受一ト句切
 毎ニ受取可申尤當人持合セ無之候ハ證書取置開港場

送届候節其裁判所へ差出可申尤時誼寄總而陸地入
用ニ相立外國人ヨリ不取立筋ニ相決候ハ其府藩縣之
入費ニ可相立勿論イサノ之事ハ類例ニ有之儀ニ付外務
省又者開港場掛リ官負ニ相届仕譯抄ヲ可受事
難破之船具又ハ汐濡之荷物或ハ船滓等賣拂度者外國人
ヨリ申立候ハ右ハ相當之價ヲ以買求候儀不苦尤其段
可相届事
一難船ニ而永々滞留可相成様子ニ候ハ府藩縣ニ其筋
ヨリ警衛之モノ可差出事
一乘組人無之西洋之難破船海岸ハ漂着候ハ其様子
イニ可相届事

一總而外國人ニ取引イタシ候勘定書或ハ證書之類ニ至迄
和文ニ而者難用立候ニ付彼國之文字ニ而爲相認書キ判
又ハ調印爲致置ハ和文ニ而後日之證ト難相成候此
方ヨリ可差出證文等有之候ハ和文ニ相認右ハ調印イ
タシ可差出彼方ヨリ望候トモ意味不相知西洋文ハ調印
ハ勿論名面認載候儀不相成被欺候儀有之候トモ後ニ其
詮無之事ト可相心得候事
一右條目ニ有之伺出候儀又ハ届書トモ其場所ヨリ最近キ
開港場歟又ハ東京外務省へ差出候事ト可相心得勿論事
柄永引キ手輕ニ不相濟儀ハ開港場ハ相届候上猶又外務
省ハ可申立事

右之通

午正月

○海外へ漂泊ノ者歸着ノ節取扱ノ事

第百七 辛未二月廿九日御布告

御國船難風ニ逢海外へ漂泊致シ外國人ノ救助ヲ請ケ被送還候節ハ到着ノ上開港場ニ於テ一通リ相糺シ其者管轄之府藩縣へ引渡シ候間其節迄ノ諸入費都テ引渡請候府藩縣ヨリ開港場官廳へ可差出候事

○諸港取調及ヒ越前坂井港ノ事

第百八 庚午七月五日御布告

府藩縣管轄内廻船出入之港別紙雛形之通巨細取調來ル九

月中可差出候事

別紙

其港

但府藩縣共懸ヨリ幾里

一方向

一廣狹

一深淺

一臺場

一燈明臺

右之通

第百九 同日民部省へ御沙汰

憲法編

第十一

諸港取調之儀別紙之通府藩縣へ御達相成候付、ハ諸港ニ於テ

一 民家之數

一 積荷取扱問屋有無

一 荷物

但産物類何品多ク積出候哉

一 運上所等取締之有無

右四箇條於其省委詳取調外務省へ可申達候事

第百十 辛未七月二日福井藩、御沙汰

凡因藩管轄瀧谷開港ニ付其藩申立之趣モ有之民部省官負出張實地検査ニ及候處取締方之儀猶又申立有之候得共右

ハ方今廣ク海運被為開候御趣旨ニテ全國一般田漕便宜之

為開港御差許相成候條諸規則取締筋等兩藩申談本保縣

モ打合セ從前之舊習相革メ兩町ニ於テ輸出輸入可致候且

一港兩名之唱不都合ニ付雙方港名相廢シ更ニ坂井港ト稱

シ陸路ハ三國町瀧谷町ト相唱尤三國町水面ハ其藩、引受

可申事凡因藩本保縣御沙汰アリ畧シ

○外國船ニテ諸港其外海岸測量ノ事

第百十一 庚午正月十七日安藝周防長門伊豫豐前豐後藩々並

日田縣、御達

近日佛國軍艦内海測量トシテ從備前尻見以西長門下ノ關

迄罷越候事宜ニヨリ上陸モ可致間兼テ相心得不都合無之

採可取計事

第百七十一 辛未二月十三日兵部省へ御沙汰

今般北海道沿海測量其省へ御委任被仰付候條英國軍艦御雇入相成候間右へ合係諸事不都合無之採取計可致候事

第百七十二 辛未二月十五日御布告

今般北海道測量被仰付候ニ付テハ索國帆前船相雇唐津邊ヨリ石炭積廻シ方被差計候事

第百七十三 辛未二月廿五日北海道開拓使樺太開拓使へ御沙汰

北海道海岸為測量御軍艦并英國軍艦不日被差回候ニ付自然食料等闕乏之節ハ兵部省官負打合不都合無之採取計可取計事

第百七十五 辛未十一月八日大坂府并海洋縣々へ御達

英國測量船周防灘ヨリ内瀬戸通島々及四國東南之諸港豊後灘邊姫島且志摩國海岸岬等測量御許容相成候條此段為心得相違候事

○海里被定ノ事

第百七十六 壬申四月廿四日第百三十號御布告

今般海軍省ニ於テ別紙之通相定候條其旨可相心得尤海里ハ普通陸里ト不混様可致事

別紙

一海里ハ一度六十分一ヲ以テ一里ト定メ即チ陸里十六町九分七厘五毛ナリ

一尋ハ曲尺六尺ヲ以テ一尋ト定ム

但測量圖海底ノ淺深ハ干潮ノ時間尋數ヲ以テ定ムル

モトス

一經度ハ英國グレニウチヲ以テ暫ク初度トス

但我國ニ在テハ東京海軍省標竿ヲ以テ東經一百三十

九度四十五分二十五秒零五ト定ム

○海關

○浦賀通船改廢止ノ事

第百十七 壬申三月廿九日第百七號御布告

相州浦賀港ニ於テ是迄上下ノ通船改來候處自今廢止候事

○北海道海關ヲ設テ並手宮港ヲ小樽港ト改稱ノ事

第百十六 壬申六月廿四日第百九十七號御布告

自今北海日高州幌泉灣海關ヲ廢シ更ニ膽振州室蘭釧路

州厚岸ノ兩灣ニ海關相設候事

後志州手宮港自今小樽港ト改稱候事

第百十五 壬申九月廿五日第百八十九號御布告

今般北海道渡嶋國檜山郡江差港ニ海關ヲ設候條此改相達

候事（函館海關港後ノ第四卷第八十六ニ載ス）

○燈明臺（函館海關港後ノ第四卷第八十六ニ載ス）

○燈明臺築造ニ付地所見分等ノ事

第百十四 戊辰九月廿七日御沙汰

薩

州

各通 州

今度海岸要所へ燈明臺築造被仰付候ニ付地所為可相撰英
國器械匠一人長谷川三郎兵衛同伴火船ニテ其地へ見分ニ
被差立候ニ付着船之上ハ萬端不都合無之様可取計事
但不日横濱出帆ニテ大坂着船之上直ニ發向相成候事

第百十一 戊辰十月 日毛利宰相中將松平兵部大輔久松壹

岐守へ各通御沙汰

今度海岸要所へ以下前同文ニシテ但書ナシ長州
海岸要所ヲ下ノ關ニ作ル

第百十二 己巳三月十日 德川中納言へ御沙汰

今般其藩國內大嶋沙岬へ燈明臺御取建相成候ニ付テハ右

掛リ役々並御雇英國人罷越候間諸事申談不都合無之様可
致肯御沙汰候事

第百十三 己巳五月二日 島津少將へ御沙汰

今度燈明臺為製造御雇入之英吉利人フランソワ儀ソシテ
イノ船ニ乘組當月末横濱出帆燈明臺御取建之場所へ罷越
来月中旬頃佐多岬へ到着ノ都合ニ付着船之上ハ其筋役人
罷出諸事引合差支無之様可取計候此段為心得無而相達候
事

第百十四 己巳五月九日 長崎府へ御沙汰

今度燈明臺建築ニ付御雇相成候英人ブラントン其府硫黃
島燈明臺改造之為メ當月下旬横濱出帆新造之燈致持參候

ニ付テハ同所飽ノ浦製造所ニ於テ製造之儀申立之通被差
免候間其府着船之上ハ鐵工石工等都而差支無之様可取計
候此旨申達候事

第百十五 同日之利宰相中將へ御沙汰

今般燈明臺建築ニ付御雇相成候英人ブラントン儀當月下
旬下ノ關へ罷越シ浮漂ニツ淺海へ浮へ別ニ一ツヲ同所役
人へ預置ニツ之標ヲ引揚檢査致シ候節預置候標ヲ浮へ候
趣申立候間其旨早々下ノ關詰役人へ篤ト為相心得着船之
上差支無之様可取計候此旨為心得兼而相達候事

第百十六 辛未四月十八日新瀉縣へ御沙汰

新瀉縣近傍へ燈明臺取建ニ付テホル船へ工部省官員並
御雇英人ブラントン乘組其表へ罷越港内外測量致シ候條
不都合無之様可取計事

第百十七 辛未五月廿三日荊山縣へ御沙汰

其縣管内石室崎へ燈明臺御建築相成候ニ付工部省官員並
御雇英人出張候間右場所同省官員へ可相渡事

第百十八 辛未六月十八日工部省へ御沙汰

丰南藩管内尻屋岬燈明臺取建之儀同藩申立之趣モ有之
付於其省實地檢査之上適宜燈明臺建築可致事

○燈明臺根ニ取立不相成並燈標設置被差許ノ事

第百十九 辛未二月廿五日御布告

燈明臺之儀ハ兼テ海上之要路ヲ撰ニ外國人ト共議ノ上建

築之箇所々々御決定相成居候ニ付府藩縣ニ於テ猥ニ取立候儀不相成尤緊要之場所へ新ニ取立候向モ有之候ハ、伺出ノ上可取計事

第百九十 辛未五月十五日御布告

燈明臺之儀ハ航海必用ノ標的ニ候處從來各地海岸ニ取設無之間ニハ土人ノ自費ヲ以燈籠或筒屋等相設候場所有之候得共規律不正且風雨之節消滅之憂モ有之却テ航海者之過失ヲ釀シ候ニ付今般海路危檢ノ地ハ御取調ノ上適宜燈明臺御建築相成候ニ付是迄燈籠筒屋等取設或ハ新築之見込有之場所ハ地方官ニ於テ取調早々可申出候事

第百九十一 壬申十月廿日第三百十二號府縣ハ御布告

御國內海岸燈臺建築ノ儀ハ辛未五月中被仰出之旨モ有之候處向後内外船舶之航路並開港場之標的ヲ除クノ外各地港内其他一隅便利ノ為メ燈標ヲ設置致シ候儀ハ其地方ニ於テ公私ノ差別ナク便宜次第建築被差許候條願出候向ハ實地ノ模様詳細取調繪圖相添工部省へ可申出候尤燈標ノ形質點燈ノ方法ハ御國內齊一ノ規則ヲ以施行致シ候事ニ付總テ同省ノ差圖ヲ請可取計事

但私費ヲ以建築之向ハ追テ稅則一定ノ上々其場所相當之稅金取立可被下渡候事

○諸方燈明臺ノ事

第百九十二 觀音

憲法類編 第十二

明治二年之元日 千八百六十九年 二月十一日 以来江戸灣口之觀音岬ニ

標燈ヲ掲ク

右器械ハ第三號ニ屬シ其種類ハ固着ニシテ光線ヲ屈折返

照スル者ニシテ其光射ハ航海里十四安ルニ達シ方鍼ハ南

三十三度西ヨリ北二十五度西ノ間ヲ照ス故標燈ノ位置左

如シ

北緯三十五度十四分五秒

東經百三十七度廿四分八秒

但佛國都府巴里斯ヲ以零度計ス

燈高大潮上五十一

右燈火ハ煉化石製之方樓ノ上面ニ點ス

巖ニア

カ 島方針南十六度西ニ當リ二里七分ノ距離ニ在リ

日本政府ヲ命テ依テ布告ス

造船所首長ヲ與テ三十

千八百六十九年第二月廿日

第百七 航海者ニ布告

横濱港碇泊場之東南即チ本牧ヨリ出張タル淺瀬ノ外面

一 一個ノ燈明船ヲ設置セリ

此燈明船ハ深サ十尋ノ所ニ設置シ赤色ヲ以テ之ヲ塗リ

前柱ノ上ハ赤色ノ玉ヲ掲ケリ

一日没ヨリ日出マテ赤色不動ノ燈明ヲ水上ヨリ三十六

トトノ高サニ掲ク其光線十マニ

我知里二丁ニ達ス

一本牧、鼻、燈明船、南三十三度西、當リ、
本村地内、通俗、南五十三度西、當リ、堀割ノ口ハ西
地本ト唱フル所
當レリ是レ實測ナリ

千八百六十九年第十二月廿一日
我地十一日於橫濱燈明臺役所
日本政府築造方

第九十四 航海家へ示す布告(野嶋)

西曆一千八百七十年第十月廿二日
初一、布良岬東方北緯三十四度五十三分二十秒東經百三十七度三十分十四秒
但佛國都府巴厘野島崎、於一箇ノ燈火ヲ設ケタリ機械
斯ヲ零度トス、野嶋崎、於一箇ノ燈火ヲ設ケタリ機械
ハカタシヨトズ、此リ、以テ返照第一番形ニテ地平四分ノ三

ヲ照ス 海上ニ向タル分ハ右玻璃無之即地平面四分ノ一也
其光輝ハ二十ニ三ニマラシク我九里四十六町余三萬七ニ反射

ス燈火ハ満潮ノ時水面上四十一ノ一ニナル 我十三丈ノ高サ
ニ於テ白色ナル八角ノ塔上ニ建置セリ布良崎暗礁ヲ去ル

事信盤測南八十五度西四ニルマラシク七十四七メイ也假燈
明ハ右日附、當リヨリ轉燈廢止之事

西曆千八百七十年五月廿一日

日本政府之命ニ依テ横須賀製鐵所首長

第九十五 航海家へ示す布告(品川)

明治三年三月五日 千八百七十年 東京灣中第四砲臺へ一燈
第四月五日

ヲ顯明ナシタリ築地運上所へ接續スル川口、東位ニ當ル
火氣ハ赤色ニ現ル煉化尾ヲ以造タル塔上ニ設タリ高潮ノ
時水平ニ出テ十六メートルハ八尋光線ヲ導九ミルマラン
九千七百燈器ハ第四等之形戸テ玻璃ヲ以之ヲ覆フ定火十
二七尋圓形四分之三ヲ光照スヘシ其北位ヨリ二十度東へ偏南
位ヨリ七十度西へ偏ル

日本政府ノ命ヲ奉シテ横須賀造船所首長

千八百七十年第四月十一日 ウ エ ル ニ

〔第六〕大島燈明臺布告

一 來ル第七月八日（我明治三年庚午六月十日）ヨリ紀伊國大島ノ東岸檜

之崎ニ於テ日没ヨリ日出マテ點燈

此燈明ハ白色第二等旋轉ノ器械ニシテ半ミニユート毎

ニ光ヲ發ス檜ノ崎ハ北緯三十三度二十八分タリ

千英國天ヨリ東經百三十五度五十二分ニアリ燈光ハ海

面ヨリ百三十四メートルノ高サニシテ里數十八マイルニ達

ス一方ハ指南針西北七十一度一方ハ西南三十三度ノ方

角ニ當テ燈光ヲ蔽陰ス光線二百八十四度ノ幅ニ海方へ

發ス

右民部省ノ命令ニ依テ諸方ノ航客へ告知スル者也

横濱辨天

燈明臺取立所

日本政府器械方

日本英アールヘンリーフランドン

千八百七十年第五月五日

第百九十七 潮崎燈明臺布告

紀伊國潮岬燈明臺常燈器械取立迄之間來、第七月八日
我明治三年庚子六月十日ヨリ假燈明ヲ點ス此燈明白色不動高サ海面ヨリ百五十五フシテ二十マヤルノ距離ニ達ス
潮岬ハ北緯三十三度二十六分グリオンニツチ英國天文臺
リ東經百三十五度四十六分半ニ當リ燈光一方ハ西北四十四度ノ方角ニ當リテ蔽蔭シ一方ハ東南七十二度ニ當リテ蔽蔭ス但其方位正シキ事疑ナシ光線ノ幅二百八度ニ海方ハ發ル

右民部省ノ命令ニ依テ諸方ノ航客ヘ告知スル者也
書及レ年月日共大嶋布告ト同斷
姓名肩

第百九十八 庚午十二月九日御布告(城ヶ島)

相州城ヶ島ニ於テ廻航目當ノ為メ是迄篝火相用來候處今般西洋形燈明臺建築當八月十三日ヨリ點火尤火光白色ニ候條府藩縣ニ於テ此旨相心得管内航持之者ヘ可相達事

第百九十九 布告(神兒元島)

一此度豆州神兒元島ニ於テ第一等不動ノ燈明ヲ設テ千八百七十一年第十月一日我明治三年庚午十一月ヨリ日没ヨリ日出迄ノ間點燈ス千八百六十九年第十一月我明治二年巳來同地ニ設置タル假燈明ハ右點燈ノ日ヨリ廢スヘシ

一 燈明器械ハ石ヲ以テ築タル白色ノ臺ノ上ニ備フ其臺ノ
 高サ燈籠ノ中心迄六十フート一我一尺ナリニシテ燈明ノ
 高サ海面ヨリ百六十四フート也燈光航海家ノ里數二十
 一マイル 一マイルハ我十六町ヲ隔ル船ノ甲板上ヨリ見
 二東北六度ヨリ西北四十九度迄海方ヲ向テ發ス其間陸
 ヲ向キタル方ニ赤光五十五度ヲ容ル神兒元島ト陸地ノ
 間ノ岩礁ヲ標シ其東側ノ光ハ下田港ヲ標ス
 一 神兒元島ハ北緯三十四度三十四分二十秒並グリ一ニツ
 子英國天ヨリ東經百三十八度五十七分十秒ニ當ル此島
 下田ハ東北六度ノ方角ニ當リ里數六マイル相隔ケ
 一 プイツ 色ハ西北七十五度半ニ當リ相隔ル事五マイル

也右方位相違無之

一 ケリグイヅ 色ノ篝火ハ既ニ發シタリ
 右民部省之命ニ依テ布告スル者ナリ

日本政府器械方

燈明臺局

千八百七十年第十二月一日

第二百 庚午十二月 日御布告 崎劍

今般相州劔崎ハ燈明臺建築未正月十一日點火候條此旨
 相達候也

第二百一 航客へ布告 崎江

一千八百七十一年第六月十四日 我明治四年四月廿七日ヨリ淡路島ノ

海峽
第一

北岬ニ第一等不動ノ明瞭ナル燈明ヲ設ク每夜日没ヨリ
 日出マテ點燈ス
 此燈光ハ狹門内ノ東口ニ於テ明石海峽ノ通路ヲ輝照ス
 燈明臺ハ石造ニテ燈籠ノ中央マテ高サ十五フット一
 ハ我ナリ
 燈光ハ海面ヨリ高サ百五十八フットニシテ其達スル事
 海里十八マイル半ヲ隔テ船ノ甲板上ヨリ見ユ
 燈光ハ海方ニ向テ西南六十一度二十分ノ所ヨリ東北八
 十六度マテノ間二百四度四十分ノ廣サニ發ス
 淡路北岬ハ北緯三十四度三十七分ニシテクリンウ井
 ヲチ英天ヨリ東經百三十五度ニ當ル

右工部省ノ命ニ依テ諸方ノ航客ヘ布告スル者也(第二百
見合)

於横濱辨天燈明臺局
 日本政府器械方

千八百七十一年第四月
アールヘンリープラントン

第二百二 辛未五月十二日御布告(天保山和田岬淡路島
燈明臺箱館燈明船)

今般別紙之通燈明臺御築每夜點燈相成候條各地方官管轄
 内廻船之者ヘ夫々可相達候事

別紙

一 大坂安治川口天保山燈明
 第四等不轉燈燈臺白色水製四角(第二百十
見合)
 一 神戸淀泊場ノ西南兵庫和田岬燈明

憲法類編 第十二
 六十一

第四等不轉赤色燈燈臺白色木製(第二百十)

淡路島北岬燈明

第一等不轉燈燈臺石造(第二百一)

箱館港燈明船

赤色船體二橋上ニ赤球ノ標ヲ掲ク(第二百四見合)

第二百三

航海者ノ布告
長崎燈明臺
日本政府布告
明治四年辛未七月晦日洋曆千八百七十一年九月十四日夜ヨリ日本西海洋長崎港口ノ伊王島へ第一等ノ燈明臺ヲ建置シ

海夜ヲ放ヨリ日出マテ點燈ス由テ明治三庚午六月洋曆千八百七十年第七月ヨリ點シタル

假燈明ハ同日ヨリ廢止シ燈光ノ模様並燈臺ノ位置ハ巨細

ニ左ニ記載スル者ナリ

明治四辛未年六月廿八日

洋曆千八百七十一年第八月十四日

工部省出張橫濱燈明臺局ニ於テ

全權 工部權少丞 佐野常民

燈明臺ハ伊王島北岬ニ築ク其地ハ北緯三十二度四十三分

ニシテグリニウイツチ英國天ヨリ東經百二十九度四十

六分ニ當ル

燈明臺ハ鐵製ニメ形ヲ六角白色ニ塗リ燈籠ノ中央ヲ高

サ二十三尺ナリ燈明ハ第一等白色不轉ニメ燈光ハ南三十

度西ノ方位ニ當テ三ツセ若ノ外側ヨリ南八十五度東ノ方
位ニ當テカゲノ岬ノ北方マテヲ蔽陰シ海面ニ百四十五
度ヲ照耀ス燈明ハ海面ヨリ高サ二百五尺其光ノ達スル
二十一里半英國海上里法ヨリ隔テ船ノ甲板止ヨリ見ユクニ
右方位相違無之

第二百四

航海者へ布告ハ箱館燈明船
日本政府布告ス箱館入船目標ノ為古港内へ燈明船ヲ備置
毎夜日没ヨリ日出マテ點燈ス是茲同港ニ設ケ置ル燈明

船ハ既ニ廢止ス燈明船ノ位置並燈光ノ模様ハ巨細左ニ記
載スル者也第二百

明治四年辛未七月十七日

洋曆一千八百七十一年第九月一日布告者官名工部少丞

ト長崎
布告同斷

燈明船ハアヲ岬ヨリ北へ張出タル洲ノ極北ニヲイテ大
干潮ノ時深サ七間半ノ所ニ碇泊セシム龜田川口ハ南七十
四度東ホリトブル山ハ南十度西並ヤ子山岬ハ南
八十五度西ニアタル燈明船ハ赤色ノ船體ニメ二橋アリ舳
橋ノ上ニ赤球ノ標ヲ掲ク燈明ハ白色不轉ニメ其高サ海上
ヨリ三丈六尺ニシテ其光ノ達スル七十里英海上ヲ隔テ船

第百五十五号

ノ甲板上下ヨリ見ユ燈明船ヨリ南方ハ凡ソニケール
ルハ百二十ノ隔テ淺瀬ニテ石ノ洲アル故箱館へ入津ノ船
間ニ當レテ

ハ燈明船ノ北方ヲ通行スヘシ

右方位相違無之器械方姓名長崎布告ト同断ニ付畧ス以下
部崎布告ニ至リ器械方ヲ不記モノ倣之

航海者へ布告

石室崎燈明

日本政府布告ス明治四年八月廿一日洋曆千八百七十一年

第七月五日夜ヨリ豆州石室崎ニ於テ毎夜日没ヨリ日出マ

テ點燈ス燈光ノ模様並燈臺ノ位置ハ巨細左ニ記載ス者也

明治四年八月十八日

洋曆千八百七十一年第十月一日

工部省分局横濱燈臺寮ニ於テ

工部大丞兼燈臺頭 佐野常民

石室崎燈明臺ハ下田港ヨリ隔ルト七里英國ニシテ豆州極
里法

南ノ地ニ建置ス其地ハ北緯三十四度三十六分ニシテクリ

ニツチヨリ東經百三十八度五十一分ニ當ル燈臺ハ木製

ニシテ形ヲ八角白色ニ塗リ高サ燈籠ノ中央マテ二丈ナリ

燈明ハ第六等赤色不轉ニシテ燈光北七十二度西ヨリ北七

十八度東マテ蔽蔭シ海面ヨリ高サ十八丈五尺ニシテ其光

達スルト八里英國海
上里法ヲ隔テ見ユ右方位相違無之

航海者へ布告

佐多岬燈明臺

第百六十六号

日本政府布告、明治四年十月十八日 西曆一千八百七十一年十一月三十日

夜ヨリ九州佐多岬^{大隅}於テ第一等白色不轉燈明臺ヲ設每

夜日没ヨリ日出迄點燈ス由テ千八百七十年第四月以來同

地ニ設置タル仮燈明ハ右點燈ノ日ヨリ廢止ス燈明臺位置

並燈光ノ摸樣ハ左ニ記載スル者也

明治四年辛未九月十八日

西曆一千八百七十一年第十月三十日 布告者姓名官名

告ト同斷ニ付略之以下部崎布告

佐多岬燈明臺ハ九州極南ノ地ニ於テ地方ヲ離ル、下凡三

百ヤールトノ鳴ニ建置ス右岬ケツグキヤエツト稱ス其

地ハ北緯三十度五十九分ニシテメリトンウイツチ英國天

ヨリ東經百二十度四十五分ニ當ル

一燈明臺ハ鐵製ニシテ形ヲ八角白色ニ塗リ燈籠ノ中央迄

高サ二十尺也

一燈明ハ第一等白色不轉ニシテ燈光ハ北六十二度東ヨリ

北三十度西マテ二百六十八度海面ヲ照耀ス海面ヨリ燈

明之全キ高サ二百尺其光之達スルハ二十一里^{英國海}止里法

隔テ船之甲板止ヨリ見ユ

右方位相違無之

航海者ハ布告

六連燈明臺

日本政府布告、明治四年十一月廿一日 西曆一千八百七十一年十一月三十日

日没ヨリ日出マテ點燈ス燈光ノ模様並燈明臺ノ位置巨細
左ニ記載スル者也

明治四年正月十九日

西曆一千九百零七年十二月一日

一 燈明臺ノ六連嶋ノ極東地ニ建置ス其地ハ北緯三

十三度五十九分十五秒ニ在リ經度ハ東經百三十度五十二分四十九秒ニ當ル

一 燈明臺ハ花崗石造ニシテ燈籠ノ中央マテ高サ二丈五尺

也

一 燈明ハ第四等白色不轉ニシテ海面二百三十二度ヲ照シ

北四十度西ノ方位則チ藍嶋ノ北洲ヨリ半里英國海外ニ

テ蔽蔭シ又南十二度西ニテ蔽蔭ス但シ右ハ真方位ニシ

テ磁針方位ニ非ラス

一 燈明ハ全ク高サ海面ヨリ八丈九尺ニシテ其光ノ達スル

下十二里英國海外ニ隔ツテ甲板上ヨリ見ユ

第二頁 航海者ニ布告

部崎燈臺

日本政府布告ス明治五年正月廿二日西曆一千八百七十七年西曆三月一日夜ヨ

リ豊前國部崎ニ於テ第四等燈臺ヲ設毎夜日没ヨリ日出マ

テ點燈ス

一部崎ハ豊前國之北方ニシテ下關瀬戸海之東口ニアリ

燈光模樣並燈臺ノ位置巨細ニ左ニ記載スル者也

明治四年十二月廿三日

西曆一千八百七十三年第二月一日

一部崎燈臺ハ部崎東北ノ極端ニ建置ス其地ハ北緯三十三度五十八分七秒ニシテクリトニツ英國天文臺ヨリ東經百三十一度二分ニ當ル

一燈臺ハ花崗石造ニシテ燈籠ノ中央迄高サ二丈一尺也

一燈明ハ第四等不動ニシテ海面二百六十二度ヲ照耀ス其

光線ヲ二色ニ分チ一ハ五十八度ノ白光ヲ發ス一ハ二百

零四度ノ赤光ヲ發ス西モトヤマ沖洲ヲ標ス其赤光北

八十二度西ノ方位ニテ蔽蔭シ右洲ヲ標ス其為ノ南五十

八度東ヲテ照ス白光ハ南五十八度東ヨリ南迄ノ間ヲ

照耀シテ其他ハ蔽蔭ス但シ右洲真方位ニシテ磁針方位

ニアラヌ

一燈火ノ全キ高サ海面ヨリ十二丈二尺ニシテ其光ノ達ス

ル一十二里英國海上里法ヲ隔テ甲板上ヨリ見ユ

第二百九 航海者ヘ布告

根室燈竿

一日本政府布告ス北海道根室國根室灣辨天嶋ヘ燈竿ヲ建

置シ明治五年六月廿日ヲ始トシ九月廿九日迄之間日没

ヨリ日出マテ毎夜赤色ノ燈明ヲ點シ爾後ハ毎年三月朔

日ノ夜ヨリ九月晦日小建ハ廿九日ノ夜迄ヲ限トシ十月朔日ヨ

翌年二月晦日小建ハ廿九日迄ハ點燈セス

燈竿ノ位置並燈明ノ光景ハ左ニ詳記スル者ナリ

明治五年六月廿日

工部省分局横濱燈臺寮

工部省三等出仕兼燈臺頭 佐野常民

一 根室燈竿ハ根室灣辨天嶋ノ極東北ニ建置ス此地ハ北緯

四十三度二十分二十四秒ニシテ英國クワレニチヨリ東

經百四十五度三十一分五十四秒ニ當ル

一 燈竿ハ水造白色ニシテ高サ四丈ナリ其頭ニ燈明ヲ備フ

燈明ハ不動赤色ニシテ全度ヲ照輝ス

一 燈火ハ高海面ヨリ七丈五尺ニシテ其光線ハ晴天ハ節凡

六里海ニ達ス

築造方補員

外ハ...

第三百十

航海者ニ布告

一 日本政府布告ス和泉瀬戸苦ヶ嶋燈臺

明治五年六月二十七日西曆一千八百七十七年八月一日之夜ヲ始トシ

爾後毎夜日没ヨリ日出ニ至マテ點燈ス

一 苦ヶ嶋ノ地位ハ和泉瀬戸ノ東傍ニ在リ

一 燈臺ノ位置並燈明ノ光景ハ左ニ詳記スル者ナリ

明治五年五月廿六日

西曆一千八百七十一年第七月一日(布告者姓名官名肩書トモ根室布告ト同斷

付畧之以下鍋島布告ニ至
一 付畧者ヲ不記モ以倣之

一 苦々嶋燈臺和泉瀬原ノ苦々嶋ノ極西ニ建置ス此地ハ

北緯三十四度十六分四十秒ニシテ英國グリニニガヨリ

東經百三十五度三十秒ニ當ル

一 燈臺ハ御影石造ニテ燈籠ノ中央迄ハ高ハ二丈一尺ナリ

一 燈明ハ第三等不動白色ニシテ海面二百四十二度即南十

度東ヨリ西ヲ廻リ北五十二度東マテノ方位ヲ照輝シ其

他ハ蔽蔭ス但シ真方位ナリ

一 燈火ハ高ハ海面ヨリ六丈八尺ニシテ其光線ノ達スル

ノ凡十九里英海上ノ際ハ船舶ノ甲板上ヨリ見ユ
器械方

室布告ト同斷ニ付畧ス以下鍋島布告ニ至リ器械方ヲ不記セノ倣之

第二章 航海者へ布告

ノシヤフ燈標

一 日本政府布告ス北海道根室國ノシヤフ岬ハ燈標ヲ建置

シ其頂ハ燈明ヲ設ケ明治五年七月十二日ヲ始トシ九月

廿九日迄ノ間日没ヨリ日出迄毎夜點燈シ爾後ハ毎年三

月朔日ノ夜ヨリ九月晦日小建ハノ夜迄ヲ限トシ十月朔

日ヨリ翌年二月晦日小建ハ迄ハ點燈セス

一 燈標ノ位置並燈明ノ光景ハ左ニ詳記スル者ナリ

明治五年六月廿日

一 ノシヤフ燈標ハ北海道ノ東方ニ當レルノシヤフ岬ノ極

東ニ建置ス此地ハ北緯四十三度二十分九秒ニシテ英國
グリニニチヨリ東經百四十五度四十九分四十八秒ニ當
ル

一 燈標ハ水造白色ニシテ高サ四丈三尺ナリ但地上ヨリ三
丈一尺ノ間六角形ニシテ頂ニ直徑六尺ノ水製圓籠ヲ備
フ

一 燈明ハ不動白色ニシテ全度ヲ照輝ス

一 燈火ハ高サ海面ヨリ七丈四尺ニシテ其光線ハ晴天之節
凡六里海ニ達ス

第百十三

航海者ハ布告

的矢假燈臺

一 日本政府布告ス志摩國の矢港安乘崎ハ建置セル燈臺ニ
於テ水器械之點燈迄假燈明ヲ設ケ明治五年七月廿九日
西曆千八百七十
二年第九月一日ノ夜ヲ始トシ爾後毎夜日没時ヨリ日出
至マテ點燈ス

一 燈臺ノ位置並燈明ノ光景ハ左ニ詳記スル者ナリ

明治五年七月四日

西曆千八百七十二年第八月七日
一 的矢燈臺ハ的矢港口ノ南方安乘崎ノ極東ニ建置ス此地
ハ北緯三十四度二十一分五十五秒ニシテ英國グリニニ
チヨリ東經百三十六度五十四分四十四秒ニ當ル
燈臺ハ白色八角木造ニテ燈籠ノ中央迄高サ三丈六尺十

一 燈明ハ不動白色ニシテ海面三百度即チ南三十三度西ヨリ東ヲ廻リ北八十七度西迄之位ヲ照輝シ其他ハ蔽蔭ス但右ハ真方位ナリ

一 燈火ハ高サ海面ヨリ十丈二尺ニシテ其光線九十里上海ニ達ス

第二百三

航海者ハ布告

天保山燈臺

一 日本政府布告ス天保山燈臺ニ於テ第四等燈明ヲ設ケ明治五年八月廿九日西曆一千八百七十二年第十月廿十日之夜ヲ始トシ爾後毎夜日没ヨリ日出迄點燈ス尤明治四年四月西曆一千八百七十一年第六月

以來點照セル假燈明ハ前同夜廢止ス(第二百見合)

一 燈臺之位置並燈明之光景ハ左ニ詳記スル者ナリ

明治五年七月廿三日

西曆一千八百七十二年第八月廿六日

一 天保山燈臺ハ攝津國安治川口天保山砲臺之西北端ニ建置ス此地北緯三十四度十分ニテ英國カリトニツチヨリ東經百三十五度二十七分ニ當ル

一 燈臺ハ白色四角木造ニテ燈籠之中央迄高三丈ナリ

一 燈明ハ不動白色曲射ニシテ海面三百度即チ北六十三度東ヨリ北西ヲ廻リ南五十七度東迄ノ方位ヲ照輝シ其他ハ蔽蔭ス但右ハ真方位ナリ

一燈火之高海面ヨリ五丈三尺ニシテ其光線凡十二里海ニ達ス

第二百四

航海者へ布告

和田岬燈臺

一日本政府布告ス和田岬燈臺ニ於テ(以下同上〇第ニ百一見合)

一和田岬燈臺ハ攝津國兵庫港和田岬ノ極東側ニ建置ス此地ハ北緯三十四度四十分ニシテ英國グリニツチヨリ

東經百三十五度十二分ニ當ル

一燈臺ハ白色八角木造ニテ燈籠ノ中央迄高四丈六尺ナリ

一燈明ハ不動赤色曲射ニシテ海面二百七十五度即チ南六

十八度西ヨリ南東ヲ廻リ北二十七度西迄ハ方位ヲ照輝

シ其他ハ蔽陰ス但右ハ真方位ナリ

一燈火ハ高海面ヨリ五丈二尺ニシテ其光線凡十二里海ニ達ス

第二百五

航海者へ布告

白洲假燈明

一日本政府布告ス下關海峡ノ西入口六連嶋ノ西ニテ豊前

國藍嶋ノ西南ニ當ル低礁白洲ニ建築セル燈臺ニ於テ本

器械ノ點燈ヲテ假燈明ヲ設ケ明治五年十二月朔日西曆

百七十二年第七月一日西曆之夜ヲ始トシ爾後毎夜日没ヨリ日出マテ

點燈ス

一燈臺ノ位置並ニ燈明ノ光景ハ左ニ詳記スル者ナリ

明治五年十月二日
西曆一千八百七十二年十一月二日

一 白洲燈臺ハ藍嶋ノ西南凡一里半^上當ル低礁白洲ノ南

端ヲ建置ス此地ハ北緯三十三度五十九分三十秒ニシテ

英國^{グリニッチ}ヨリ東經百三十度四十八分二十四秒

當ル

一 燈臺ハ白色四角木造^ル燈籠ノ中央マテ高サ四丈二尺

ナリ

一 燈明ハ不動赤色ニシテ全度ヲ照輝ス

一 燈火ハ高サ海面ヨリ四丈二尺ニシテ其光線九十里^海ニ

第二百十六

航海者へ布告

鍋島燈臺

一 日本政府布告ス瀬戸内讃岐國ノ小嶋鍋嶋^ニ於テ第三等

燈明ヲ設明治五年十一月十五日^{西曆一千八百七十二}年十一月十五日^之夜

ヲ始トシ爾後毎夜日没ヨリ日出マテ點燈ス

一 燈臺ノ位置並燈明ノ光景左ニ詳記スル者ナリ

明治五年十月二日

西曆一千八百七十二年十一月二日

一 鍋嶋燈臺ハ瀬戸内與嶋ノ南端ニ接近セル小嶋鍋嶋ノ頂

巔ニ建置ス此地ハ北緯三十四度二十三分十五秒ニシテ

英國^{グリニッチ}ヨリ東經百三十三度四十八分四十五

秒一當ル燈臺ハ御影石造シテ燈臺ノ中央マテ高リ二

丈一尺ナリ

燈明ハ第三等不動白色曲射ニシテ海面二百六十度即チ

北十一度東ヨリ南西ヲ廻リ北八十九度西マテ、方位ヲ

照輝シ其他ハ蔽蔭ス但シ真方位ナリ

燈火ハ高リ海面ヨリ八丈五尺ニシテ其光線凡十五里

ニ達ス

○燈臺並諸標便覽表

第二百七 壬申二月廿八日工部省ヨリ諸省へ回達

御國海岸へ新築相成候燈臺並諸標便覽表出來ニ付致進達候間和文横文共一部宛御取置御順達可有之此段申進候也

燈臺並諸標便覽表

○船燈

○船燈規則頒布ノ事

第二百八 壬申七月廿四日第二百九號御布告

艦船海上ヲ往來スルヤ暗夜互ニ衝突スル片ハ人命貨財ヲ損失スルノ恐レアリ故ニ萬國普通ニ船燈ノ規則有リテ母船必ス之ヲ設ケサル無シ現今諸國港場ハ勿論近海艦船ノ往來逐日繁多ニ赴クヲ以テ右普通ノ規則ニ依ラサル片ハ自他共ニ海上不測ノ難ニ係ルヲアラン因テ今其規則ヲ年告イタシ候條此旨可相心得事

規則書

貴族院
函
号
冊321

御用御書物師

村上勘兵衛

小川半七

昔又... 御用御書物師... 憲法類編第十二終

