

水

○丁第百二十六號 十二月十六日
明治十三年二月舊開拓使本廳達甲第拾壹號布達郡區長特別委任條件へ左ノ一項ヲ追加ス

第六十四 官有海濱河岸拜借返上及ヒ私有海産干場貸借願ノ事
右告示候事

水

○丁第百二十七號 十二月廿三日

島根縣士族鈴木龜太郎編輯民要日記發賣差止

常

○丁第百二十八號 十二月廿三日

本縣下ノモノコシテ愛知縣下ニ寄留ノ上娼妓營業ヲナサント欲スル者ハ自今本管郡區役所
へ願出添翰ヲ受クヘシ

水

右告示候事

○丁第百二十九號 十二月廿三日

滋賀縣士族中川市五郎外二名出版ノ零曆發賣差止

水

○丁第百三十號 十二月廿三日

本年十一月丁第百拾五號告示管内國縣道渡船場中白老郡敷生川へ今般船橋ヲ架設シ渡船廢止
候條爲心得此旨告示候事

本

○丁第百三十一號 十二月廿六日

小樽郡柳川吉藏外五名諸營業免許鑑札紛失

本

○丁第百三十二號 十二月廿七日

東京府平民淺野榮藏外四名出版零曆發賣差止

本

○丁第百三十三號 十二月廿七日

全府平民松村新太郎外一名全上

水

○丁第百三十四號 十二月廿七日

函館控訴裁判所判事長安道一廳務代理ス

○無號ノ部

學

○無號 十二月十四日

其部内樺戸郡月形學校へ明治十六年度下半年期ヨリ當分ノ内補助トシテ一ヶ年金貳拾四圓宛
交付候條此旨相達候事

石狩郡 役 所

庶

○無號 十一月十五日

縣立町村立學校 職

准官等アル學校職員等新年紀元節天長節參賀及賀表差出方左ノ通心得ヘシ此旨相達候事

一札帳在勤ノ輩ハ參賀トシテ禮服着用午前八時三十分迄ニ縣廳へ出頭スヘシ

但參廳ノ上ハ庶務課職務係へ名刺ヲ差出シ不參ノ向ハ其旨届出ヘシ

一遠隔ノ地ニ在勤或ハ出張ノ向ハ左ノ書式ニ照シ賀表差出スヘシ

用紙美濃ニツ折或ハ薄葉等ヲ用ユ

○無號 十一月十六日
明治十五年三月丙第壹號達本縣分課章程第三章第三條へ左ノ一項追加候條此旨相達候事

| | | |
|-------------------------|-----------|-----------|
| 謹奉賀 新年 紀元節 天長節 | 札幌縣何々位勤姓名 | 年月日 全全 |
|-------------------------|-----------|-----------|

勸業課

第八 地誌編纂ノ事

○無號 十一月十六日

明治十五年三月丙第壹號達本縣分課章程第二章第六條第五項左ノ通改正候條此旨相達候事

第五 縣史編纂ノ事

○無號 十一月十七日

本年二月十日ヲ期シ郡區長ヲ集會シ別記ノ條項諮問候ニ付左ノ心得ヲ以テ文案ヲ草シ本月二十五日限リ諮問會委員へ回付シ該委員ニ於テ調査ノ上差出ス可シ

但常時間ヲ以テ調査シ難キ時ハ常時間ニ拘ハラヌ取調へ必ス該日限迄ニ處辨スル議ト心得ヘシ

右相達候事

一諮問ヲ要スル條項ノ布達又ハ規則若クハ施行順序按

但説明書ヲ添付ス

一前項ニ由リ難ク先ツ方法書ヲ以テ諮問ヲ要スルモノハ其方法按

但同上

一布令規則等實際行否又ハ適否等ヲ諮問スヘキモノハ其諮問スヘキ要旨案

諮問條項

庶務課

- 一 戶長事務改良法
- 一 戶長監督法
- 一 戶長諮問會
- 一 從前ノ驛遞所ヲ廢シ繼立所ヲ設クル事
- 一 渡船場組織改正ノ事
- 一 戶籍簿ヲ郡區役所ニ備フル事
- 一 協議費賦課方法一定ノ事
- 一 協議費豫算調製法ノ事
- 一 協議費決算報告ノ事
- 一 協議費不納者處分ノ事
- 勸業課
- 一 牛馬取締規則ヲ設クル事
- 租稅課
- 一 國稅地方稅徵收事務改良法
- 一 全上諸申牒事務改良法
- 學務課
- 一 就學督責規則ノ適否

- 一 教員ノ欠乏有無其員數等級給料額
 - 一 教員欠乏ノ時之ヲ補充ノ道
 - 一 教員ノ待遇厚薄若シ薄シトセハ之ヲ改良スルノ法
 - 一 小學教科書及器械購求ノ方欠クル所ナキヤ若シアリトセハ之ヲ改良法
 - 一 小學校補金配當方宜キヲ得ルヤ實際ノ情況如何若宜キヲ得ストセハ學齡兒童ノ多寡ニ比シ配布センカ或ハ他ニ良法アルヤ如何
 - 衛生課
 - 一 衛生委員事務改良法
 - 一 衛生諸表調製事務改良法
 - 警察本署
 - 一 現行貸座敷娼妓取締規則ノ適否
 - 一 同上賦金額ノ適否
 - 無 號 十八日 月 郡 區 長
- 容歲第四拾三號布告相成候ニ付テハ主任官吏人民ノ家宅ニ立入り証憑取調ヲ爲スニ方テハ素ヨリ輕忽ノ儀ハ有之間敷候得共尙一層注意ヲ加ヘ豫メ精密ノ偵察ヲ遂ケ不都合無之様取計ヲハシメ且其官吏ハ判任又ハ準判任御用係以上ヲ以テ之ニ充ツヘキ旨其筋訓示ノ次第有之候條此旨相達候也

常

○無號 廿一月

朝鮮國蔚陵島（元カ）御國人民猥リニ渡航伐木候ニ付彼我政府談判ノ末客年十月中内務少書記官楡垣直枝同島へ出張ノ上在島御國人民殘ヲス召運來リ夫々寬典ノ御所置ニモ相成候處即今ニ至リ私ニ再航伐木又ハ己伐ノ材木ヲ取歸ント企候者モ有之哉ニ相聞へ甚不都合ニ候條嚴密搜查取締可致此旨内達候事

警察分署
石狩郡役所

本

○無號 廿六日

人民願何差出候節取扱方ノ義明治十五年七月八日付内達及ヒ昨十六年乙第六號ヲ以テ達置タル次第モ有之候處萬一戸長等ニ於テ右達置ノ主旨ニ違ヒ候様ノ義有之候テハ不都合不

○無號 二日

近來郵便物ニ送り先差出元トモ地名番地姓名ヲ明記セス切手ニ汚斑毀損等アルモノヲ貼用シ或ハ印面ニ文字ヲ記入シ又官廳へ宛ル郵便物ニ不足稅未納稅ヲ以テ差出候向有之哉ノ趣右ハ郵便局ニ於テ手數ノミナラス其効用ヲ失ヒ通信上不便不少候條自今篤ク注意可致此旨

戸郡區長

記

○無號 十三日

代人ナル者ハ自己ノ權利ヲ委任スル義ニ付最モ慎重ヲ加ヘ人撰スヘキハ勿論ニシテ既ニ昨年八月二日内達及ヒ候次第モ有之縁テ注意致居候筈ニ有之候得共本年一月第一號太政官布

檢

達ヲ以テ訴件ニ關シ代人差出方ノ義改正相成右ハ專ラ代人ヲ精撰スルノ旨趣ニ外ナラス依テ尙一層注意可致ハ勿論萬一モ粗忽ニ信用シテ不良ノ者ヲ差出許可ヲ得サル時ハ無用ニ費ユルノミナラス該布達ノ旨趣ニ反スルニ至ルヘク候條尙昨年内達ノ旨ヲ篤ト會得シ詞訟又ハ勸解ニ付不得止代人ヲ用フル場合ニ於テハ可成平生相識ノ者ヲ撰ム標注意シ先ツ第一ニ親屬ニ依頼シ親屬ナキ時ハ雇人雇人ナキ時ハ故舊等ノ内ヲ人撰シ尙其性行等遺漏ナク聞合セ欺騙等ノ災害ニ陥ルノ不幸ヲ生セサル様篤ク注意可致爲且郡區長ハ勿論戸長ニ於テハ常々其受持部内ヲ注視シ便宜親シク示諭候様可致此旨内達候事

小樽郡役所

○無號 三日

小樽高島兩郡元助成金ノ義ニ付明治十三年達丁第四拾三號ヲ以テ舊開拓使本廳ヨリ達之趣モ有之候處右ハ詮議ノ次第有之取消候條該金額ハ元利金及ヒ元年度ヲ區別シ明細取調書相添納付可致候此旨相達候事

監獄本支署

○無號 七日

本縣看守給與規則別冊ノ通改正候條此旨相達候事

(別紙)

看守給與規則

第一條 看守月俸ハ左ノ通區別支給スヘシ
金拾圓 金九圓 金八圓 金七圓 金六圓

第二條 月俸ハ毎月十七日ヲ以テ支給ノ定日トス

但任免旅行等事故アルキハ此限ヲアラス

第三條 受任轉免等ノ月ハ一般ノ定規ニ據リ俸金ヲ給スヘシ

第四條 他所出張セシメ其地ニ於テ月俸支給スルヲ得サルキハ公務ノ長短ヲ量リ發程ノ際月俸二ヶ月迄ハ繰上支給スルモ妨ナシトス尙滞在ヲ要スルキハ右ニ準シテ送致スルヲ得

第五條 出張中轉免スルキハ辭令拜受ノ日ヲ以テ十五日前後ヲ區分シ俸金ヲ支給ス

第六條 歸郷中時宜ニヨリ公務ヲ命スルキハ一般ノ成規ニ依ルヘシ

第七條 免職ノ上奉職中ノ事ニ付滞在申付ル時ハ手當トシテ舊官月俸三分ノ一ヲ給スヘシ但滞在手當ハ上半月内免職ノ者ハ下半月ヨリ下半月内免職ノ者ハ翌月ヨリ之ヲ給シ尤

モ在職中自己不正ノ事件ニ付出勤セシムルキハ給セサルヘシ

第八條 病氣引又ハ父母看病及ヒ墓參等許可ヲ受ケタルモノハ一般ノ定則ニ依リ月俸ヲ給スヘシ但病氣ノ者奉職ニ堪ヘサル見込アラハ日數ノ多寡ニ拘ハラズ退職セシムヘシ尤モ職務

ノ爲メ傷ヲ被リ療養スル者ハ日數ノ長短ヲ問ハズ全額ヲ給スヘシ

第九條 廢官等ノ節御用都合ニ依リ服務セシムルモノハ一般ノ定規ニ因リ月俸ヲ給スヘシ

第十條 辭令拜受請書差出置出勤セサル内辭表差出ス者ハ月俸一切給セサルヘシ

第十一條 職務上又ハ其自己ニ關スル事件ニ付缺勤スルキハ月俸支給方一般ノ定規ニ依リ

看守旅費ノ事

第十二條 管内外出出張ヲ命スルキハ一般ノ定則ニ依リ旅費等級五等ヲ以テ給與スヘシ

看守辨當料給與ノ事

第十三條 看守夜警ノ節辨當料ハ午後八時ヲ過クレハ一度十二時後ハ二度徹夜ハ三度トシ一度金三錢五厘ノ額ヲ以テ給スヘシ

但シ近方派出ニ滞在日當給ノ節御用都合ニ據リ午後八時ヲ過クレハ本條ニ依リ辨當料ヲ給スヘシ

第十四條 休暇日御用都合ニ依リ臨時服務セシモノ正午十二時ヲ過クレハ辨當料一度分給與スヘシ

看守被服器具支給ノ事

第十五條 看守ノ被服并器具ハ現品ヲ以テ給與スヘシ

第十六條 手帳捕縛繩呼子笛提灯ハ別表保存期限ニ照シ支給スト雖其期限ニ至リ猶使用ニ

堪ユル物ハ其使用ニ堪ヘサルヲ待テ後ニ引替スヘシ

第十七條 帶劍ハ貸與スヘシ

第十八條 手帳捕縛繩呼子笛提灯等保存期限ニ至ラスト雖其職務上ニ關シ破損スルモノハ速ニ換與スヘシ

但本條物品ノ外現品支給ノ分破損スト雖モ換與スルヲ許サス然レモ職務ノ關シ事情已ニ得サルモノハ檢査ノ上換與スルヲアル可シ

第十九條 滿一年以上勤續解職ノ者保存期限ヲ經過シタル被服及ヒ帽靴等總テ之ヲ付與シ其徽章ノミヲ返納セシム可シ

但手帖捕縛繩呼子笛提灯ハ付與スルノ限ニアラス

| 品目 | 保存期限 | 品目 | 保存期限 |
|---------|------|------|------|
| 帽 | 六ヶ月 | 短靴 | 六ヶ月 |
| 紺小倉織冬上衣 | 一ケ年 | 長靴 | 一ケ年 |
| 同 袴 | 一ケ年 | 捕縛繩 | 三ケ年 |
| 大羅紗外套雨着 | 一ケ年 | 呼子笛 | 三ケ年 |
| 白紋羽肌着 | 六ヶ月 | 提灯 | 六ヶ月 |
| 同 股引 | 六ヶ月 | 靴 | 下半ケ年 |
| 黒絹吳郎夏上着 | 一ケ年 | 白銅帽章 | 三ケ年 |

○無號 三月八日

魚油之義ハ客年貳號ヲ以テ廣告致置候處今般米國紐育我領事館報告書官報第七十二號ニ掲載スル處ヲ閱スルニ我國魚油輸出額年々増加ノ勢且該國魚油製造法及ヒ需用ノ一斑ヲ推知スルニ足ル依テ管下ニ産スル鯨鰭等ノ油モ製法宜キヲ得外國ノ需用ニ適スルモハ他日一大物産ヲ興起シ國益ヲ増殖候義ニ付當業者ニ於テ別紙熟覽舊慣ヲ脱シ可成注意精製輸出可致此旨諭達候事

魚油用法並ニ日本魚油輸出増加ノ見込(昨年十一月十一日付紐育領事館報告)官報拔萃

我カ輸出物品表ヲ閱スルニ近年遠ニ魚油ノ輸出ヲ増加セリ是偏ニ頻年ノ養魚ノ事ヨリ水産博覽會ノ開設等ニ至ル迄專ラ我カ水産ヲ保護勸奨セラル、ノ實効ヲ証スルニ足ルモノ、如シ果シテ然ラハ此ノ魚油輸出モ年々増加シテ一廉ノ輸出物品ト爲ナルヘキハ敢テ疑ヲ容レサル所ナリ然レモ萬一其需用場ノ實況ヲ窮知セズ漫然其製造及輸出ノミヲ獎勵シテ彼ノ紅茶輸出等ノ如キ覆轍ヲ履ミ供給ノ度ヲ誤ルニ於テハ復不測ノ損害ヲ招クモ未ダ知ル可カラ

| | | | |
|-------|-----|--------|--------------|
| 白小倉袴 | 一ケ年 | 手帳 | 紙員盡キタルヲ待テ換與ス |
| 紺羅紗肩掛 | 一ケ年 | 白木綿帽日覆 | 一ケ年 |
| 同 頭巾 | 一ケ年 | | |

是殊更ニ米國ニ於ケル魚油使用ノ概況製造ノ多寡及需用ノ廣狹ヲ探究シ聊見聞ノ儘ヲ報
 シテ以テ參考ノ一端ニ供セント欲スル所以ナリ
 抑々米國ニ於テ現今ノ如ク多量ノ魚油ヲ使用スルニ至リシハ年尙淺キヲ以テ未ダ十分ノ統
 計ヲ確知シ難シト雖モ聞ク所ニ因レハ年々此ノ國ニ使用スル高ハ凡三百萬「ガロン」(凡
 カ七万五)ノ由尤當時魚油ノ市價ハ別紙甲號平均相場表並ニ乙號統計表ノ如ク然而シテ
 今此ノ相場表ヲ見ルニ漁獵ノ多寡生魚ノ肥瘠ニ因リテ時ニ高低アリト雖モ(昨年ハ壹千尾
 ガロンノ油ヲ製シ得タリシモ今年ハ壹千尾ニテ僅ニ壹ガロン半)此賣買上ニハ投機者多
 ナリ得タリ其生魚ノ肥瘠ニ由リテ製油ノ多寡アルヲ見ルニ足ルヘシ
 シ其カタメ常ニ價ヲ左右セラレ需用者ニ於テハ大ニ困却スルヲ多シト云フ故ニ我カ國ニ於
 テモ益々此輸出ヲ盛大ナラシメント欲セハ第一ニ是等ヲ豫防シ外人ノ信用ヲ失ハサラン
 事勉メサル可ラサルナリ
 魚油使用ノ道ハ第一ニ銅鉄鑄造用ニ供シ第二ニ鑛山採掘用ノ「ランプ」ニ用ヒ第三ニ製革
 用ニ供シ第四ニ「ペンキ」ニ交ヘ外面ノ戸壁及外柵等ヲ塗ルニ供ス(臭氣アルヲ以テ室内)夫
 レ斯ノ如ク使用ノ道甚廣キヲ以テ需用ハ年々ニ増加ノ勢アレハ如何セン其價ノ高低ニ因リ
 テ是ニ換用スルモノ數種アリ從來ノ實験ニ據ルニ魚油ノ價ニ比較シテ綿種油及他ノ動植鑛
 物ヨリ製スル所ノ油低價ナル時ハ之ヲ代用スルカ故ニ未ダ魚油ノ需用著キ巨額ニ上ラスト
 云フ然レモ若シ我カ國ニ於テ低價ニ魚油ヲ輸出スルヲ得ハ其需用ノ高測ル可カラズ實ニ一
 大輸出品トナルヘキハ日ヲ期シテ俟ツヘキナリ

米國ニテ魚油ヲ絞取スル生魚ハ「メンヘーデン」ト云ヘルモノニシテ(長八寸ヨリ壹
 尺三四寸マテ)我カ
 國北海ニ産スル鯡ニ類シ又西海邊ニテ唱フル鱈ニ似タリ然ルニ米人ハ之ヲ食用ニ供セス唯
 製油ノ料ニ供スルノミナリト云フ其油ヲ製スルノ法ヲ見ルニ最初ハ我カ國ノ魚油ヲ製スル
 ト同シ濃濁ナルモノヲ得テ次ニ之ヲ帆木綿ニテ製スル袋ニ盛リ厚サ五六寸許ナル平面ノ
 板上ニ此ノ袋ヲ積重テ自然ニ其袋ノ重量ニ因リテ其ノ油ヲ漉出シ既ニ袋ノ重量ニテ漉出ス
 ノカナキ度ニ至キハ更ニ之ヲ他ニ移シ絞木ニ掛ケテ徐々ニ之ヲ絞出ス蓋シ之ヲ急ニスレハ
 其袋ヲ破ルノ恐アルカ故ナリ此再製油ハ透明ニシテ恰モ我カ菜種油ヲ見ルカ如シ(此ノ絞
 革用ニ)且我カ國ヨリ輸入シ來ル魚油モ皆前ノ如ク更ニ再製スルノ後ニ非サレハ用ニ供セ
 ス今再製ノ油ヲ見ルニ我カ國ノ魚油ヲ以テ製セシモノ米國産ノ製油ニ比スレハ殊ニ透明ナ
 リ勿論此再製油ハ初度ノ濃濁ナル油ヨリモ更ニ高價ナリ其割合ハ壹「ガロン」ニ付凡米金
 壹仙宛ナリ

此ノ魚油ヲ再製スルハ別ニ困難ナル業作ニ非ラレモ臭氣鼻ヲ襲ヒ且汚穢ニシテ人甚之ヲ好
 マサルヲ以テ職人ノ賃錢非常ニ高ク一日壹人ノ賃錢(一日壹人ニテ大低平均七十五ガ
 金貳弗五拾仙ヨリ三弗ノ間ナリ夫是ノ如ク當國ノ賃錢ハ甚高シ是再製油ノ價ヲ高貴セシム
 ル所以ナリ然ルニ我カ國諸工人ノ賃錢ヲ算スルニ大概一日三四拾錢ナルベシ是ヲ以テ若
 我カ國ニ於テ魚油ヲ再製シ然ル後ニ之ヲ輸出セハ當國再製油ニ比シテ其價格ノ極メテ廉ナ
 ルヘキヲ信ス若シ果シテ然ラハ是亦輸出ヲ増加スルノ一因タルヘシ

是ニ至リテ今日我カ魚油ヲ製スル者ニ向ヒテ最緊要ナル忠告ヲナサント欲スルモノアリ何
 ヲヤ當府魚油製造所ノ言ヲ聞クニ曰ク日本魚油ハ皆石炭油ノ明箱ニ詰メテ輸出ス是ヲ以テ
 當府ニ於テ再製ノ時幾分カ油中ニ水分ヲ含メルカ故ニ滌スキニ至リテ袋ヨリ漏レ方甚惡ク
 且無用ニ時間ヲ費スノミナラス絞糟ニ油分ヲ殘ス亦多シ是價格ニ幾分カ低落ヲ來ス一原因
 ナリ因リテ何故ニ斯ク油ニ水分ヲ含ムカヲ推考スルニ最初油ヲ石油ノ明箱ニ詰ムルキコ方
 リテ其石油ノ殘滴及臭氣ヲ消滅セシメンカ爲メ水ヲ以テ其ノブリツキ箱ヲ洗滌スルニ相違
 ナシ而シテ其水氣未タ全ク乾カサル内ニ魚油ヲ詰ムルヲ以テ其ノ油中ニ幾分ノ水氣ヲ留ム
 ルナルヘシ且箱詰ノ際長ク且尖リタル佛蘭西製ノ如キ鉄釘ヲ以テ外箱ノ蓋ヲ打固メ其打固
 ムルノ際不注意ナルカタメ往々其釘ヲ以テ内部ノブリツキ箱ヲ傷ケ運送ノ際其孔隙ヨリ箱
 中ノ油盡ク漏出シ着荷ノ節ハ全ク空箱トナリ居ルモノアリ是價格ニ低落ヲ來ス二原因ナリ
 故ニ此箱詰ヲ廢シテ更ニ樽詰トナシテ輸出セハ此ノ二原因ノ弊ヲ除キ忽チ覺「ガ」ロンニ
 付貳三錢ヲ昂貴スルニ至ルハ必セリ
 以上開陳スルカ如キニ付將來我カ魚油ノ輸入ナシテ當國ニ於テ益々増加セシメント欲セハ
 他ナシ此魚油ノ競争者ナル棉種油等ヲ排斥スルニアリ是ヲ排斥スルノ武器ハ一ニ該品ノ精
 良ト價格ヲ比格シテ彼ヨリ低廉ナラシムルニ在ルノミ

| 十 年 | 千 八 百 八 十 一 年 | 千 八 百 八 十 二 年 | 千 八 百 八 十 三 年 |
|--------|---------------|---------------|---------------|
| 七九 | 七九 | 九七 | 九五 |
| 三六六 | 二八六 | 三二二 | 二〇〇 |
| 六七 | 七三 | 八三 | 八〇 |
| 一、〇六六 | 二、八五〇 | 二、三三三 | 二、〇〇〇 |
| 七五、〇〇〇 | 弗二、四六九、〇〇〇 | 弗一、八三八、五〇〇 | 弗二、一一一、一一一 |
| 七五、〇〇〇 | 弗四、四六九、〇〇〇 | 弗一、八三八、五〇〇 | 六〇〇、〇〇〇、〇〇〇 |
| 〇、〇〇〇 | 一、二六六、五四九 | 二、〇一一、一一一 | 二、〇〇〇、〇〇〇 |
| 〇、〇〇〇 | 三、二六一、九 | 二、七、五八一 | 五〇、〇〇〇 |
| 〇、〇〇〇 | 三、三 | 五、五九一、〇〇〇 | 一、七、一八 |

甲號
メンヘーデン油
一千八百七十二年ヨリ本年迄十二ケ年間毎月第一日及
第十五日ノ市價並ニ一年ノ平均價格

| 西曆 | 明治曆 | 千八百七十二年 | 千八百七十三年 | 千八百七十四年 | 千八百七十五年 | 千八百七十六年 | 千八百七十七年 | 千八百七十八年 | 千八百七十九年 | 千八百八十年 | 千八百八十一年 | 千八百八十二年 |
|--------|--------|---------|---------|---------|---------|---------|---------|---------|---------|--------|---------|---------|
| 一月一日 | 一月一日 | 、五五 | 、五五 | 、四〇 | 、三八 | 、四七 | 、四二 | 、四六 | 、三〇 | 、三〇 | 、三〇 | 、四〇 |
| 一月十五日 | 一月十五日 | 、五五 | 、五五 | 、四〇 | 、三八 | 、四七 | 、四二 | 、四六 | 、三〇 | 、三〇 | 、三〇 | 、四〇 |
| 二月一日 | 二月一日 | 、五五 | 、五五 | 、四〇 | 、三八 | 、四七 | 、四二 | 、四六 | 、三〇 | 、三〇 | 、三〇 | 、四〇 |
| 二月十五日 | 二月十五日 | 、五五 | 、五五 | 、四〇 | 、三八 | 、四七 | 、四二 | 、四六 | 、三〇 | 、三〇 | 、三〇 | 、四〇 |
| 三月一日 | 三月一日 | 、五五 | 、五五 | 、四〇 | 、三八 | 、四七 | 、四二 | 、四六 | 、三〇 | 、三〇 | 、三〇 | 、四〇 |
| 三月十五日 | 三月十五日 | 、五五 | 、五五 | 、四〇 | 、三八 | 、四七 | 、四二 | 、四六 | 、三〇 | 、三〇 | 、三〇 | 、四〇 |
| 四月一日 | 四月一日 | 、五五 | 、五五 | 、四〇 | 、三八 | 、四七 | 、四二 | 、四六 | 、三〇 | 、三〇 | 、三〇 | 、四〇 |
| 四月十五日 | 四月十五日 | 、五五 | 、五五 | 、四〇 | 、三八 | 、四七 | 、四二 | 、四六 | 、三〇 | 、三〇 | 、三〇 | 、四〇 |
| 五月一日 | 五月一日 | 、六〇 | 、六〇 | 、四〇 | 、三八 | 、四七 | 、四二 | 、四六 | 、三〇 | 、三〇 | 、三〇 | 、四〇 |
| 五月十五日 | 五月十五日 | 、六〇 | 、六〇 | 、四〇 | 、三八 | 、四七 | 、四二 | 、四六 | 、三〇 | 、三〇 | 、三〇 | 、四〇 |
| 六月一日 | 六月一日 | 、五八 | 、五八 | 、四〇 | 、三八 | 、四七 | 、四二 | 、四六 | 、三〇 | 、三〇 | 、三〇 | 、四〇 |
| 六月十五日 | 六月十五日 | 、五八 | 、五八 | 、四〇 | 、三八 | 、四七 | 、四二 | 、四六 | 、三〇 | 、三〇 | 、三〇 | 、四〇 |
| 七月一日 | 七月一日 | 、四七 | 、四七 | 、四〇 | 、三八 | 、四七 | 、四二 | 、四六 | 、三〇 | 、三〇 | 、三〇 | 、四〇 |
| 七月十五日 | 七月十五日 | 、四七 | 、四七 | 、四〇 | 、三八 | 、四七 | 、四二 | 、四六 | 、三〇 | 、三〇 | 、三〇 | 、四〇 |
| 八月一日 | 八月一日 | 、四七 | 、四七 | 、四〇 | 、三八 | 、四七 | 、四二 | 、四六 | 、三〇 | 、三〇 | 、三〇 | 、四〇 |
| 八月十五日 | 八月十五日 | 、四七 | 、四七 | 、四〇 | 、三八 | 、四七 | 、四二 | 、四六 | 、三〇 | 、三〇 | 、三〇 | 、四〇 |
| 九月一日 | 九月一日 | 、四七 | 、四七 | 、四〇 | 、三八 | 、四七 | 、四二 | 、四六 | 、三〇 | 、三〇 | 、三〇 | 、四〇 |
| 九月十五日 | 九月十五日 | 、四七 | 、四七 | 、四〇 | 、三八 | 、四七 | 、四二 | 、四六 | 、三〇 | 、三〇 | 、三〇 | 、四〇 |
| 十月一日 | 十月一日 | 、四七 | 、四七 | 、四〇 | 、三八 | 、四七 | 、四二 | 、四六 | 、三〇 | 、三〇 | 、三〇 | 、四〇 |
| 十月十五日 | 十月十五日 | 、四七 | 、四七 | 、四〇 | 、三八 | 、四七 | 、四二 | 、四六 | 、三〇 | 、三〇 | 、三〇 | 、四〇 |
| 十一月一日 | 十一月一日 | 、五〇 | 、五〇 | 、四〇 | 、三八 | 、四七 | 、四二 | 、四六 | 、三〇 | 、三〇 | 、三〇 | 、四〇 |
| 十一月十五日 | 十一月十五日 | 、五〇 | 、五〇 | 、四〇 | 、三八 | 、四七 | 、四二 | 、四六 | 、三〇 | 、三〇 | 、三〇 | 、四〇 |
| 十二月一日 | 十二月一日 | 、五五 | 、五五 | 、四〇 | 、三八 | 、四七 | 、四二 | 、四六 | 、三〇 | 、三〇 | 、三〇 | 、四〇 |
| 十二月十五日 | 十二月十五日 | 、五五 | 、五五 | 、四〇 | 、三八 | 、四七 | 、四二 | 、四六 | 、三〇 | 、三〇 | 、三〇 | 、四〇 |
| 平均 | 平均 | 、五二七 | 、四九一 | 、三九五 | 、三九 | 、四〇五 | 、三九五 | 、三九 | 、三〇三 | 、三〇三 | 、三〇三 | 、三〇三 |

乙號
合衆國ノ捕魚并ニ製油ニ關シタル統計表
本表中ニ記載スル價格ハ米國銀貨「ダラ」ヲ以テ示セル者ニシテ即チ、五五トアルハ「ダラ」ノ小數五十五
五二ニトアルハ「ダラ」ノ半ナリ余ハ推知スベシ
此價格ハ「ガロン」ニ付テノ相場ハシテ「ガロン」ノ量ハ我邦ノ二升五合二勺弱ニ當ル

| 年 | 千八百七十九年 | 千八百八十年 | 千八百八十一年 | 千八百八十二年 |
|---------------|--------------|--------------|----------------|------------------|
| 魚油製造所ノ數 | 六〇 | 七九 | 七九 | 九七 |
| 捕魚船ノ數 | 三〇四 | 三六六 | 二八六 | 二二二 |
| 全上蒸漁船ノ數 | 八一 | 六七 | 七三 | 八三 |
| 資本 | 、二、二九六 | 、一、〇六六 | 、二、八五〇 | 、二、三二二 |
| 捕獲シタル魚ノ數 | 、六三七、〇六三、七五〇 | 、七七五、八七五、〇〇〇 | 、四、五、四、九二、〇〇〇 | 、三、四、六、六、三、八、五五〇 |
| 製油ガールノ數 | 、二、二五八、九〇二 | 、二、〇、四、九、九〇 | 、一、二、六、六、五、四、九 | 、二、〇、三、一、三、二 |
| 製肥料ノ噸數 | 、九六、六三三 | 、七〇、七七五 | 、三三、六一九 | 、二七、五八一 |
| 魚干尾ニ付得タル油ノ平均高 | 、四 | 、二五三 | 、二二、一、四 | 、五五九、一〇〇 |

號

マンヘーデン油

一千八百七十二年ヨリ本年迄十二ケ年間毎月第一日及第十五日ノ市價並ニ一年ノ平均價格

| 洋曆 | 千八百七十二年 | 千八百七十三年 | 千八百七十四年 | 千八百七十五年 | 千八百七十六年 | 千八百七十七年 | 千八百七十八年 | 千八百七十九年 | 千八百八十年 | 千八百八十一年 | 千八百八十一年 | 千八百八十二年 | 千八百八十三年 | 千八百八十三年 |
|-------|---------|---------|---------|---------|---------|---------|---------|---------|--------|---------|---------|---------|---------|---------|
| 五月十五日 | 、五、五五 | 、五、五五 | 、五、五五 | 、五、五五 | 、五、五五 | 、五、五五 | 、五、五五 | 、五、五五 | 、五、五五 | 、五、五五 | 、五、五五 | 、五、五五 | 、五、五五 | 、五、五五 |
| 四月十五日 | 、五、五五 | 、五、五五 | 、五、五五 | 、五、五五 | 、五、五五 | 、五、五五 | 、五、五五 | 、五、五五 | 、五、五五 | 、五、五五 | 、五、五五 | 、五、五五 | 、五、五五 | 、五、五五 |
| 三月十五日 | 、五、五五 | 、五、五五 | 、五、五五 | 、五、五五 | 、五、五五 | 、五、五五 | 、五、五五 | 、五、五五 | 、五、五五 | 、五、五五 | 、五、五五 | 、五、五五 | 、五、五五 | 、五、五五 |
| 二月十五日 | 、五、五五 | 、五、五五 | 、五、五五 | 、五、五五 | 、五、五五 | 、五、五五 | 、五、五五 | 、五、五五 | 、五、五五 | 、五、五五 | 、五、五五 | 、五、五五 | 、五、五五 | 、五、五五 |
| 一月十五日 | 、五、五五 | 、五、五五 | 、五、五五 | 、五、五五 | 、五、五五 | 、五、五五 | 、五、五五 | 、五、五五 | 、五、五五 | 、五、五五 | 、五、五五 | 、五、五五 | 、五、五五 | 、五、五五 |
| 平均 | 、五、五五 | 、五、五五 | 、五、五五 | 、五、五五 | 、五、五五 | 、五、五五 | 、五、五五 | 、五、五五 | 、五、五五 | 、五、五五 | 、五、五五 | 、五、五五 | 、五、五五 | 、五、五五 |

本表中ニ記載スル價格ハ米國銀貨「ダラ」ヲ以テ示セル者ニシテ即チ「五五トアル」ニ「ダラ」ノ小數五十五「セント」ナリ、
 此價格ハ「ガ」ガ「ロ」ノ付テノ相場「ロシテ」「ガ」ノ量ハ我邦ノ二升五合二勺弱ニ當ル

合衆國ノ捕魚并ニ製油ニ關シタル統計表

| 油製造所ノ數 | 魚船ノ數 | 上蒸餾船ノ數 | 魚製油職人ノ數 | 本金ノ高 | 獲シタル魚ノ數 | 油ガ「ロ」ノ數 | 肥料ノ數 | 尾ニ付タル油ノ平均高 |
|--------|------|--------|---------|------------|-------------|-----------|--------|------------|
| 六〇 | 三〇四 | 八一 | 二、二九六 | 弗三、五〇二、五〇〇 | 六三七、〇六三、七五〇 | 二、二五八、九〇一 | 九六、六三三 | 四 |
| 七九 | 三六六 | 六七 | 一、〇六六 | 弗二、四七五、〇〇〇 | 七七五、八七五、〇〇〇 | 二、〇三三、九二〇 | 七〇、七七五 | 四 |
| 七九 | 二八六 | 七三 | 二、一八五 | 弗三、四六九、〇〇〇 | 四五四、一九二、〇〇〇 | 一、二六六、五九四 | 二五、三一九 | 四 |
| 九七 | 二二二 | 八三 | 二、三三三 | 弗一、八三八、五〇〇 | 三四六、六三八、五五〇 | 二、〇二二、三三三 | 二七、五八一 | 四 |
| 九五 | 三〇〇 | 八〇 | 二、〇〇〇 | 弗二、一一一、一一一 | 六〇〇、〇〇〇、〇〇〇 | 二、〇〇〇、〇〇〇 | 五〇、〇〇〇 | 四 |
| 九五 | 九五 | 八〇 | 二、〇〇〇 | 弗二、一一一、一一一 | 六〇〇、〇〇〇、〇〇〇 | 二、〇〇〇、〇〇〇 | 五〇、〇〇〇 | 四 |

○無號 三月十二日

浦河郡役所

舊開拓使ニ於テ保管セシ十勝國舊土人并ニ浦河様似兩郡舊土人寄托貸下合金四万四千四百三拾七圓四拾七錢貳厘本縣ニ於テ取立可下戻旨大藏卿ヨリ被達候ニ付漸次取立元利其儘可下渡候條舊土人共ヘ告示スヘシ別紙仕譯書添此旨相達候事

十勝舊土人寄托金仕譯書

一金四萬三千五百拾三圓貳拾五錢

十勝舊土人寄托金高

内

金五千六百拾三圓三拾六錢三厘

開拓使ニ於テ取立下戻濟

差引

一金三万七千八百九拾九圓八拾八錢七厘

大藏卿ヨリ被達候分

内

金貳千五百三拾五圓五拾七錢三厘

本縣ニ於テ取立下戻濟ノ分

差引

一金三萬五千三百六拾四圓三拾壹錢四厘

是ハ現今貸在高ニ付取立次第下戻スヘキ分

浦河様似舊土人寄托金仕譯書

一金八千五百七拾八圓貳拾六錢七厘

浦河様似兩郡舊土人寄托金

内

金貳千四拾圓六拾八錢貳厘

開拓使ニ於テ取立
下戻濟

差引

一金六千五百三拾七圓五拾八錢五厘

大藏卿ヨリ被達候分

内

金七百五拾三圓五拾九錢貳厘

本縣ニ於テ取立下
戻濟

差引

金五千七百八拾三圓九拾九錢三厘

是ハ現今貸在高ニ付取立次第下戻スヘキ分

○無號 三月 十二日

師範學校

其校規則中左之通追加候條此旨相達候事

第六章 第十五條ノ次ニ一條ヲ加ヘ逐條ヲ遞下ス

第十六條 文部省直轄官立學校及府縣立公立學校ニアリテ不都合ノ行爲ニ付退學ノ處分ヲ受ケタル者ハ其情狀ニ因リ入學ヲ許可セサルコトアルヘシ

第十一章 第七條ノ次ニ二條ヲ加ヘ次ノ條ヲ遞下ス

第八條 退學ノ處分ニ及フモノハ其情狀ニ依リテハ官立公立私立ノ學校ニ入ルヲ禁スルコトアルヘシ

本

第九條 第八條ノ處分ヲ受ケタルモノト雖モ謹慎悔悟ノ實蹟アルトキハ特ニ入學ヲ許可スルコトアルヘシ

○無號 三月 十七日

郡區役場所

巡回督務規程別紙ノ通相定候條此旨内達候事

巡回督務規程

第一條 本規ハ本年ハ本縣乙第三十七號主旨ニ據リ臨時巡回督務員ヲ派シ部内戸長役場ヲ督視セシム

但時宜ニ依リ公立ニ係ル學校病院ヲモ督視セシムルコトアルヘシ

第二條 巡回督務員ハ書記ヲ以テ之ニ充テ郡區長ニ於テ臨時特任ス

第三條 巡回督務員ハ法律規則實施ノ狀況及ヒ事務ノ舉否利弊ヲ視察シ並ニ勤怠ヲ考フヘシ

第四條 巡回督務員ハ戸長及ヒ學校病院ノ職員ニ對シ事務ノ狀況ヲ訪問シ其簿冊文書ヲ點檢シ且場合ニ依テハ直ニ其事務ニ干預スルコトアルヘシ

第五條 戸長及ヒ學校病院ノ職員ハ其職務上ニ關スル事項ニ就テハ何等ノコトモ巡回督務員ノ質議ニ應スヘシ

第六條 戸長ニ於テ法律規則其他事務取扱手續等ノ了解セサルモノアラハ巡回督務員ニ對シ一々質問スルコトヲ得

第七條 巡回督務員ニ於テ前項ノ質問ヲ受ケルカ或ハ受ケサルモ其成規ヲ誤解セシト認ム

ルモノアラハ之ヲ説明シテ成規ニ據ラシムヘシ

第八條 巡回督務員巡回了リタルキハ巡回中ノ要領ヲ摘録シテ郡區長ニ復命スヘシ

○無號 三十一日 警 察 本 署

賦金ノ内ヨリ仕拂フ可キ探偵費ノ豫算ハ毎年度之ヲ調成シ其年三月三十一日限り會計課へ差出ス可シ此旨相達候事

○無號 三十一日 郡 區 長

本年一月十八日付郡區長諮問會議事規則中左ノ通追加シ第二條以下順次操下候條此旨相達候事

第一條ノ次へ

第二條 會議ハ毎年度三月十日ヨリ之ヲ開キ其會期ハ十五日以内トス

第二十一條ノ次へ

第廿二條 議事ノ前條ニ據リ難キモノハ唯會員各自ノ意見ヲ諮ヒ答議セシム

○無號 三十一日 師 範 學 校

其校書記月俸左表ノ通更正候條此旨相達候事

縣立師範學校書記准官等月俸表

| | | | | | | | |
|-----|-----|-----|-----|-----|-----|-----|-----|
| 准官等 | 十一等 | 十二等 | 十三等 | 十四等 | 十五等 | 十六等 | 十七等 |
|-----|-----|-----|-----|-----|-----|-----|-----|

| | | | | | | | |
|-----|-----|------|-----|-----|-----|-----|----|
| 月 俸 | 三十圓 | 二十五圓 | 二十圓 | 十六圓 | 十四圓 | 十二圓 | 十圓 |
|-----|-----|------|-----|-----|-----|-----|----|

○無號 三十一日 監 獄 本 署

本縣看守長看守被服其他給與品之義一般成規ノ外特ニ別紙之通給與候條此旨相達候事

(別紙)

看守長制服料

一 制服料ハ新ニ看守長ニ任スル時ニ限り左之通給與スヘシ

但拜命ヨリ四ヶ月ヲ經ヌシテ免職ノ者ハ半額還納スヘシ

看守長 金七圓

看守給與

一 食器

壹組

返納期限六ヶ月未滿

一 四巾布團

三枚

返納期限二ヶ年未滿

一 毛布

壹枚

全

右寄宿所へ入宿スル看守ニ限り拜命ノ初年給與ス

但寄宿所建設無之支署ハ此限ニアラス

外宿看守へハ給セサルヲ以テ一旦入宿セシ者ト雖モ返納期限内ノモノハ返納セシメ尙ホ入宿スル者ハ一切之ヲ給セス

拜命當日ヨリ外宿セシ者コシテ勤續壹ケ年以内ニ入宿ヲ乞フモノハ前項三品新ニ之ヲ給與ス

一 寒防品襟卷

返納期限六ヶ月未滿

一 全手袋

全

一 全紺小倉短上衣

全

但裏淺黃紋羽

一 白紋羽肌着

全

一 全股引

全

右寒防品ハ毎年一月ヲ以テ給與シ三月以降拜命ノ者ハ之ヲ給セス

金拾八圓

一 病死者埋葬料

一 寄宿所用薪炭油

○無號 卅一月

警 察 本 署

巡查休暇規則別紙之通改正候條此旨相違候事

但從前ノ規則ニ依リ既ニ休暇スヘキ日數アルモノハ本則ノ手續ニ依リ繼續スルヲ得ヘシ

(別紙)

巡查休暇規則

第一條 六ヶ月以上勤續ノ者ハ六ヶ月毎ニ十五日ノ休暇ヲ與フ最モ二回^{一回二}十四時^{以上}欠勤スル月ハ之レヲ除ク

第二條 左ノ四項ハ欠勤日數ニ算入セス

一 職務上負傷又ハ傳染病療養中ノ日數

一 父母ノ祭日

一 忌引

一本則ニ依リ休暇シタル日數

第三條 休暇ハ各署拾名ニ壹名^(一署拾名ニ滿タサ)ノ割ヲ以テ署長限リ認可スルヲ得然レ

モ他管内ニ歸省若シシハ旅行スルモノハ警部長ノ認可ヲ受クヘシ

第四條 休暇ハ每期經過ノ後之レヲ與フ其日數ハ便宜分合スルヲ得ルト雖モ一回二十日限

リトス十里以外ニ歸省若シシハ旅行スルモノハ八里毎ニ一日ヲ増與スヘシト雖モ通シテ

六十日ヲ過ルヲ得ス

第五條 休暇中歸省若シクハ旅行セントスルモノハ其旨更ニ届出テ認可ヲ受クヘシ

第六條 歸省若シシハ旅行ノ認可ヲ受ケタルモノハ必ス五日以内ニ發途スヘシ限内發途シ

難キモノハ其事由届出ヘシ

第七條 歸省若シシハ旅行シタルモノハ事由ノ何タルヲ問ハス延期ハ總テ之ヲ許サス

但途上天災等ニテ意外ノ障礙ニ遇ヒ其証跡(雪支川止等該地警察署又ハ郡區長戸長ノ

證書類ヲ云フ(明確ナルモノハ此限ニアラス)

第八條 歸省中祖父母妻子若シクハ兄弟姉妹等至親ノ喪ニ遭フキハ速ニ其旨届出ヘシ

第九條 期限ヲ愆リ歸任セシモノアルハ懲罰例ニ依リ處分スルコトアルヘシ

○無 號 八 日 郡 區 役 所 戸 長 役 場

近來舊土人チ他道府縣下へ誘引シ角力持又ハ熊祭り等ノ所業ヲ爲サシムルモノ往々之レアリ右ハ舊土人チシテ正業ヲ失ハシムルノミナラス遂ニハ路頭ニ困迷セシメ他ノ救護ヲ煩スニ至リ保護就産之趣旨ニ背キ候條向後右等欺罔ニ陷ラサル様厚ク注意致スヘシ此旨諭達候事

○無 號 四 月 小 樽 郡 役 所

舊開拓使所管中經費其他渡金ノ内元雇飯原一衛鋸取金貳百九圓貳拾四錢五厘同使預ケ金ヨリ操替償シタルカ爲メ同使ノ假拂ニ相成候分本縣へ引繼拂ヲ以テ整理候旨大藏省ヨリ被達候條該金收入ノ上ハ雜収入トシテ納付可致此旨相達候事

○無 號 四 月 札 幌 縣 師 範 學 校

札幌縣師範學校規則第六章中第廿二條ヨリ第廿五條迄及卒業證書々式別紙ノ通訂正候條此旨相達候事

第廿二條 (檢定シテ後チ)ノ下(第五號書式)ノ五字ヲ加フ

第廿三條 (合格ノ者)ノ下(第六號書式)ノ五字ヲ加フ

第廿四條 (書式)ノ下(七ケ年有効)ノ六字ヲ削ル

第廿五條 (第七號書式終身有効)ノ十字ヲ削リ(第八號書式)ノ五字ヲ加フ

書式中第八號書式ヲ第九號ニ改ム

第四號書式

卒業證書 札幌縣師範學校規則第廿條ニ依リ授與スルモノ

第五號書式

應請卒業證書 札幌縣師範學校規則第廿二條ニ依リ授與スルモノ

卒業證書

何府縣族籍

姓名

何年何ヶ月

校 印

右ハ當校制定ノ教科ヲ履修シ成規ノ試業ヲ完了セルヲ以テ(高)等師範學校卒業證書ヲ授與ス即チ向後七ケ年間小學科ノ教員タルコトヲ得ヘキ者也

卒業證書

何府縣族籍

姓名

何年何ヶ月

校 印

右ハ請ニ應シ當校ノ教則ニ依リテ學業ヲ試驗シ且其品行等檢定ノ上(高)等師範學校卒業證書ヲ授與ス則チ向後七ケ年間小學科ノ教員タルコトヲ得ヘキ者也

年月日

札幌縣師範學校長姓名

印

番號

第六號書式
 應請卒業證書 札幌縣師範學校規則第廿三條ニ依リ授與スルモノ

卒業證書

何府縣族籍

姓 名

何年何ヶ月

校 印

右ハ請ニ應シ當校ノ教則ニ依リテ學業ヲ試驗シ且其品行等檢定ノ上^高等師範學科卒業證書ヲ授與ス則チ向後七ケ年間小學^科ノ教員タルヲ得ヘキ者也

年月日

札幌縣師範學校長姓名

印

番號

第七號書式
 考績卒業證書 札幌縣師範學校規則第廿四條ニ依リ授與スルモノ

卒業證書

何府縣族籍

姓 名

何年何ヶ月

校 印

右ハ從來ノ功績ヲ考ヘ試驗ヲ須ヒス^高等師範學科卒業證書ヲ授與ス則チ向後七ケ年間小學^科ノ教員タルヲ得ヘキ者也
 明治何年何月何日^{何府縣立}何師範學校制定

明治何年何月何日^{何府縣立}何師範學校制定

ノ教科ヲ履修シ何等師範學科卒業證書受領若シハ明治何年何月何日^{何府縣立}何師範學校ニ於テ學業ノ試驗ヲ經テ何等師範學科卒業證書受領茲ニ又卒業證書ヲ授與ス

年月日

札幌縣師範學校長姓名

印

番號

從來卒業證書ヲ受領シタルヲ幾回ナルモ悉ク之ヲ記入スヘシ

第八號書式

考績卒業證書 札幌縣師範學校規則第廿五條ニ依リ授與スルモノ

卒業證書

ノ教科ヲ履修シ何等師範學科卒業證書受領若シハ明治何年何月何日^{何府縣立}何師範學校ニ於テ學業ノ試驗ヲ經テ何等師範學科卒業證書受領若シハ又明治何年何月何日^{何府縣立}何師範學校ニ於テ功績ニ依リ何等師範學科卒業證書受領茲ニ學力優等授業練熟品行端正ノ證據アルヲ以テ此卒業證書ヲ授與ス

年月日

札幌縣師範學校長姓名

印

番號

從來卒業證書ヲ受領シタルヲ幾回ナルモ悉ク之ヲ記入スヘシ

校印

何府縣族籍

姓名

何年何月

右ハ從來ノ功績ヲ考ヘ試験ヲ須ヒス高中等師範學科卒業證書ヲ授與ス則チ終身小學初等科ノ教員タルヲ得ヘキ者也

明治何年何月何日何府縣何師範學校制定ノ教科ヲ履修シ何等師範學科卒業證書受領若シハ明治何年何月何日何府縣何師範學校ニ於テ學業ノ試験ヲ經テ何等師範學科卒業證書受領若シハ又明治何年何月何日何府縣何師範學校ニ於テ功績ニ依リ何等師範學科卒業證書受領茲ニ何ケ年間小學校教員ノ職ニ從事シ學力優等授業練熟品行端正ノ證據アルヲ以テ此卒業證書ヲ授與ス

年月日

札幌縣師範學校長姓名

印

番號

從來卒業證書ヲ受領シタルヲ幾回ナルモ悉ク之ヲ記入スヘシ

○無號 四月 廿一日

札幌郡役所

札幌郡篠路村士族移住地へ當分ノ内所轄戶長役場筆生壹名ヲ派遣右移住地ニ關スル事務分任セシムヘシ

但經費ハ別途支給候條該分任條項及ヒ經費豫算取調伺出ヘシ

右相達候事

警察本署

○無號 五月 三日 明治十六年十月三十一日達本縣巡查召募規則中第五書式別紙ノ通改正候條此旨相達候事

(別紙)

住所産

本籍姓名

| 親 | | 族 | | 官 品 |
|-------|-----|---|----|--------|
| 日 | 祭 | 妻 | 養母 | |
| 亡母 | 亡父 | | | 番 號 |
| | | 妹 | 姉 | |
| 母亡養 | 父亡養 | | | 番 號 |
| | | | | |
| 戸口調査簿 | | 番 | | |
| 號 | | 番 | | |

○無號 五月廿九日
本年四月九號布達印紙賣捌規程ニ依リ賣捌人員ヲ定ムルニ際シ民事訴訟用印紙賣捌所ノ儀一ヶ所ハ各裁判所接近ノ場所ニ設置候様可取計此旨内達候事
○無號 五月十九日
苦前郡天賣燒尻之二嶼ハ從來樹林ニ乏シキカ爲メ現存ノ樹木ヲ濫リコ伐採候テハ用水飲乏其他ノ患害ヲ來スコト不尠候條該地戸長役場ニ於テ保護上篤ク注意候様可致此旨諭達候事
○無號 七月十四日
樺戸郡月形村人民本籍寄留ヨリ樺戸集治監ベ對スル地所拜借等ノ願書ハハ戸長ニ於テ與書ヲ問ハス

郡 區 役 所

增 毛 郡 役 所

札 幌 郡 役 所

月 形 村 戸 長 役 場

加印スヘシ此旨相達候事

縣 立 札 幌 病 院

○無號 七月廿八日
其院々長以下職制章程別紙ノ通相定明治十五年五月一日無號衛生課へノ達ハ廢止候條此旨相達候事

(別紙)

札幌病院職制

院長 壹人

第一 院務ヲ總理シ專ラ患者ノ診斷治療ヲ掌ル

第二 院中諸員ノ能否勤怠ヲ查察シ進退黜陟ヲ衛生課長ニ協議ノ上縣令ニ具申スルヲ得

第三 衛生事項ニ付意見ヲ縣令ニ開申スルヲ得

副院長 壹人

職掌院長ニ亞シ

主治部長 壹人

部中ノ事務ヲ主宰シ患者ノ診斷治療ノ事ヲ擔任ス

當直醫 無定員

患者ノ診察治療ヲ分擔ス

藥劑部長 壹人

部中ノ事務ヲ主宰シ藥物試驗ノ事ヲ擔任ス

調劑員 無定員

藥劑調合ノ事ヲ分擔ス

理事部長 壹人

第一 院中ノ常務會計ヲ管理ス

第二 部員ノ能否勤怠ヲ查察シ進退黜陟ヲ院長ニ協議スルヲ得

第三 院中ノ經濟ヲ審察シテ縣令ニ開申スルヲ得

事務係 無定員

院中常務會計ヲ處辨ス

○無號 七月

廿八日

縣立札幌病院職制章程別紙(略)ノ通相定明治十五年五月一日無號達ハ廢止候條此旨相達候

事 ○無號 七月

廿八日

其院々則別冊ノ通相定候條此旨相達候事

(別冊)

縣立札幌病院々則

衛生課
縣立札幌病院

第一編

職務心得

第一章

總則

第一條 本院ハ專ラ患者ノ診察治療ヲ掌リ兼テ醫術ノ改良ヲ圖リ衆庶殃夭ノ患ナカラシムルヲ要ス

第二條 内外患者ニ接スルハ勿論總テ懇篤丁寧ニ攝生法ヲ示諭スヘシ

第三條 院内ニ主治部藥劑部理事部ヲ置キ諸務ヲ分掌ス

第四條 院中ノ諸務ハ職制章程ニ從ヒ之ヲ調理シ勉テ權限規程ヲ愆ルヘカラス

第五條 病室ハ當分傳染病諸病娼妓及救療ノ四部ニ區分ス

第六條 外來患者ヲ診察スルハ診察所ニ於テシ入院患者ハ其病床ニ於テスヘシ

第七條 參退院時間及休日ハ本縣ニ準ス

第八條 施治ノ患者ハ姓名年齡病症全愈死亡等ヲ處方錄及病狀日誌ニ詳記シ置クモノトス

第九條 藥價及入院料ハ明治十七年一月廣告ノ通り徴収スヘシ

第十條 入院ヲ願フ者ハ第七十六條ニ定ムル所ノ入院証書ヲ差出サセ不都合ナキ者ハ之ヲ

許可スヘシ但官署ノ照會ニ依テ入院セシムルモノハ此限ニアラス

第十一條 院長副院長醫員ハ自宅治療スルヲ許サス

但急病等ニテ患者ノ請ニ應シ一時之ヲ診察スルヲ得ヘシ此場合ニ於テハ處方箋ハ必ス本院ニ送ルモノトス

第十二條 醫事ニ關スル統計諸表ハ各其成規ニ從ヒ精密注意ヲ加ヘ期限ヲ愆ラサル様調製スルモノトス

第二章 正副院長

第十三條 院長ハ午前コ入院患者ヲ回診シ午後ハ外來患者ヲ診察スヘシ

第十四條 正副院長ハ大患劇症コシテ出院スルコト能ハサル者ハ道ノ遠近ヲ問ハス其病家又ハ公私立病院及院醫ノ請ニ應ニ往診スヘシ

第十五條 院長ハ主治部長以下醫員ノ往診等ハ都合ヲ計リ之ヲ命スヘシ

第三章 院長附書記

第十六條 正副院長ノ指揮ヲ受ケ醫事ニ係ル一切ノ筆記ヲ掌ルヘシ

第十七條 奇疾異病將來ノ參考ニ供スヘキモノハ正副院長ノ指揮ヲ受ケ體質証候原因經過豫后等詳細ニ治驗録ヘ記載シ置クヘシ

第十八條 醫事ニ關スル一切ノ往復文ヲ草シ院長ノ決ヲ取リ處辨スヘシ

第十九條 院有ノ圖書ヲ管守シ毎月之ヲ調査シ新調ヲ要スルカ或ハ破損等アルキハ其由ヲ理事部ニ中出ヘシ

第四章 主治部長

第二十條 院長ノ指揮ヲ受ケ部中ニ關スル一切ノ諸務ヲ主宰シ併テ部員ヲ督勵スヘシ

第二十一條 毎日外來患者ノ診察ヲ負擔シ當直及外來患者ノ往診ニ從事スヘシ

第二十二條 正副院長事故アリテ參院セサルキハ入院患者ヲ代診スヘシ

第二十三條 醫員ヨリ毎月出ス處ノ諸表ヲ調査シ翌月七日限り院長ニ差出スヘシ

第五章 當直醫

第二十四條 主治部長ヲ補佐シ外來患者ヲ診察シ兼テ當直往診ニ從事スヘシ

第二十五條 主治部長事故アリテ參院セサルキハ首座ノ者代理シテ諸務ヲ處辨スヘシ

第二十六條 内外患者ノ處方録及處方箋ヲ專掌シ毎月各自負擔スル處ノ患者表ヲ製シ翌月五日限り主治部長ニ差出スヘシ

第六章 藥劑部長

第二十七條 部中ニ關スル一切ノ事務ヲ擔任シ併テ部員ノ勤惰ヲ監督スヘシ

第二十八條 調劑員ヲ指揮シ專ラ配劑ニ注意シ過誤ナカラシムルヲ要ス

第二十九條 藥品ノ良否ヲ豫查シ及製藥ニ從事スヘシ

第三十條 部中ノ器械原簿ヲ製シ置キ購入又ハ毀損ノ都度其増減ヲ明記シ置クヘシ

第三十一條 藥品及ヒ器械購入又ハ修繕ヲ要スルキハ其品目數量ヲ記載シ理事部ヘ差出スヘシ

第三十二條 緩劑ハ普通ノ棚上ニ安置シ妨ケナシト雖用劇劑ハ棚ヲ異ニシ鎖鑰ヲ嚴ニシ出納ノ際尤モ注意ヲ要スヘシ

第三十三條 藥品ノ増減ハ各品種ヲ分テ月表ヲ製シ翌月七日限り院長ニ差出スヘシ

第七章 調劑員

第三十四條 藥劑部長ノ指揮ヲ受ケ調劑ニ従事スヘシ

第三十五條 調劑ノ節ハ能ク處方箋ヲ點檢シ毫モ品物秤量ヲ誤ラサル様慎重ニ注意スヘシ

第三十六條 調劑了ラハ其處方箋ヲ再檢シ藥品并秤量ニ誤錯ナキヲ認メ其處方箋ニ捺印シ

然ル后之ヲ患者ニ付與スヘシ

第三十七條 處方ノ藥品配合用量ニ不審ノ虞アル片ハ藥劑部長ノ指揮ヲ受クヘシ

第三十八條 患者ニ與フル劇藥ハ其服法等ヲ悉示シ誤用ナカラシムルヲ要スヘシ

第三十九條 處方箋ニ筆記者及藥價領収濟ノ檢印ナキモノハ調劑スヘカラス

第八章 理事部長

第四十條 金銀出納順序等ハ本縣ノ成規ニ從フヘシ

第四十一條 院內事務ノ利害得失ニ付テハ直ニ之ヲ縣令ニ具陳スルヲ得

第九章 事務係

第四十二條 院務ニ係ル諸申牒及往復ノ文書ヲ掌ルヘシ

第四十三條 本院ノ印章ヲ監守スヘシ

第四十四條 職員錄及履歷簿ヲ調製スヘシ

第四十五條 諸帳簿及諸表ヲ整理スヘシ

第四十六條 院中諸員ノ諸願伺届ヲ調理スヘシ

第四十七條 掃除夫ヲ使役シ内外不潔ナラサル様注意スヘシ

第四十八條 各病室ヲ巡視シ之レカ取締ヲナスヘシ

第四十九條 患者處方箋ヲ指出スルハ藥價ヲ收入シ藥價收入簿ト藥價濟ノ割印ヲ捺押スヘシ

第五十條 入院患者ヨリ其入院料ヲ納付スル片ハ帳簿ニ記入シ本人ニ領收証ヲ渡スヘシ

第五十一條 受付差立ノ二簿ヲ製シ置キ往復文書ノ表書又ハ頭書ヲ洩レナシ登記スヘシ

第五十二條 公布公達及本縣布達廣告書ノ類ハ回達又ハ保存スヘシ

第五十三條 各所ヨリ到達ノ文書ハ其主任ニ回付シ受付簿ニ認印ヲ取ルヘシ

第五十四條 本院ヨリ發遣ノ文書ハ各課署及ヒ札幌市内ハ小使ヲ以テシ各地ノ分ハ郵送スヘシ

第五十五條

應接ハ總テ丁寧ヲ旨トシ且ツ速ニ諸務ヲ處辨スルヲ要ス

第十章 看護人心得

第五十六條 入院患者アル片ハ當直醫員ヨリ處方箋ヲ受ケ患者ノ爲メニ調劑ヲ請フヘシ

但退院患者ノ處方箋ハ即日當直醫員ニ返付スヘシ

第五十七條 患者ノ衣服寢具及療用器械藥瓶等ニ注意シ不潔ナカラシムヘシ

第五十八條 室内及浴室便所等ハ清潔掃除ヲ加ヘ汚穢ノ緋帶等ハ洗滌スヘシ

第五十九條 時々窓戸ヲ開キ空氣ノ流通ヲナスヘシ

第六十條 病室所屬ノ物品ハ凡テ記帳シ置キ毎月末主治部ノ検査ヲ受クヘシ

第六十一條 入室見舞ハヨリ受ケタル証票ハ毎夕當直醫員ニ還付スヘシ

第六十二條 毎朝夕患者ノ員數ヲ調ヘ當直醫員ニ申出ツヘシ

第六十三條 交互徹夜シ火ノ元ハ勿論患者ノ安否ヲ巡視シ異狀アラハ速ニ當直醫員ヘ申告スヘシ

第六十四條 非番ノ者外出セントスルキハ當直醫員ノ許可ヲ受クヘシ

第二編 雜例

第一章 當直心得

第六十五條 毎日退散時限ヨリ翌日參院時間迄及休日トモ左ノ人員當直スヘシ

當直醫

二名

調劑員

一名

事務係

一名

第六十六條 日誌ヲ製シ置キ當直中ノ事件ヲ記載シ交替ノ節引繼クヘシ

第六十七條 當直中醫員ノ職掌ヲ二類ニ分テ一名ハ一類ノ係リニ當リ一名ハ二類ノ係リニ當ルモノトス

第一類 外來患者係

第一項 各醫員退散後及ヒ休日ノ外來患者ヲ負擔シ并急往診ニ當ルモノトス

第二項 定員當直ノ外外來患者往診ノ爲メ豫備員ヲ定メ置キ急往診ヲ請フモノ一時コ
二名以上アルキニ際シ其豫備員ニ急報シテ臨時之レカ所置ヲナスヘシ

第二類 病室係

第一項 病室内ヲ巡視シ患者ノ病狀ヲ診査スルモノトス

第二項 院長入院患者ヲ回診スルキハ隨從シテ前日ノ病狀ヲ具陳スヘシ

第三項 院長退院ノ後入院患者ニ異狀アルキハ外來患者係リト協議ヲ遂ケ適應ノ手當ヲ爲シ置キ翌日院長出頭ノ節速ニ具陳スヘシ

第四項 患者危篤ニ迫ルキハ速ニ院長并理事部ニ報告スヘシ

第五項 毎夕入院患者ノ食餌ヲ検査スヘシ

第六項 患者ノ見舞トシテ飲食物ヲ持參スルモノアルキハ點檢ノ上無害品ハ之ヲ許シ有害品ハ之ヲ斥クヘシ

第七項 入院患者退院ヲ請フキハ其病症ヲ點檢シ院長ノ指揮ヲ受ケ理事部ヘ通牒ノ上退院証ヲ付與スヘシ

第八項 入院患者己ヲ得サル事故アリテ外出ヲ請フキハ其病症ニヨリ之ヲ許否スヘシ

第六十八條 當直者ハ鍵箱及用度品ヲ管守スヘシ

第六十九條 當直者ハ看護人及小使掃除夫等ノ勤怠ヲ視察シ且ツ院ノ内外ヲ問ハス其取締

ニ注意スヘシ

第七十條 院中非常ノ事故アルキ小事ハ當直者協議ノ上臨時之ヲ處分シ大事ハ院長又ハ理事部長ニ急報シテ指揮ヲ乞フヘシ

第二章 器械取扱心得

第七十一條 當直醫ノ内敷名ヲ以テ器械取扱係ト定メ治療器械ノ臺帳ヲ調製シ現在器械ノ數ヲ登錄シ置クモノトス

第七十二條 器械ハ少ナクモ毎月一回以上調査シ丁寧淨拭スヘシ若シ錆蝕毀損等アルハ補理ノ手續ヲナシ其増減ヲ明記シ置クモノトス

第七十三條 器械取扱係ハ手術執行ノ節院長ノ指揮ヲ受ケ需用ノ諸器械ヲ取揃フヘシ

但執行終ル後能ク淨拭シ置クモノトス

第七十四條 器械取扱係ハ器械ノ購入ヲ要スルキハ其名數量ヲ明記シ之ヲ理事部ニ差出スヘシ

第七十五條 諸器械ハ往診醫員携帯ノ外一切院外ニ出スヘカラス

第三章 入院患者心得

第七十六條 入院治療ヲ請ハント欲スルモノハ札幌市街在住ノ戶主タル者ヲ保證人トシ左ノ書式証書ヲ理事部ニ差出スヘシ

入院証 (印紙帖用)

札幌縣何郡何町番地(居住)(借家)(同居)(寄留)

(寄留ノ者ハ其本籍ヲモ記載スヘシ)

身分職業

何ノ誰年 齡

右今般^{下中等}入院御治療相願候ニ付本人身元ノ儀ハ保證人ニ於テ一切引受御規則爲相守候ハ勿論入院料等十日毎ニ可相納萬一本入相滞リ候節ハ保證人ニ於テ屹度辨償可仕候依之証狀如件

右願人

何ノ誰印

札幌區^{南何條}東何丁目何番地^{北何條}西

身分職業

保證人

何ノ誰印

年月日

縣立札幌病院

御中

寄留ノ者ハ保證人二名以上タルヘシ

第七十七條 保證人トナリタル者ハ札幌市外ニ轉籍又ハ寄寓スルキハ更ニ保證人ヲ立テ前

條ノ例ニ依ルヘシ

第七十八條 外療手術ヲ請フ者ハ左ノ書式ノ證書ヲ差出スヘシ

外療手術依託証 (印紙帖用)

肩書第七十六條ニ同シ

何ノ誰年

右ハ何々病ニ罹リ手術治療御依託候ニ付テハ御手術中ハ勿論以後何様ノ變症相出候共聊カ遺憾無之候依テ保証人連署証狀如件

右手術願人

年月日

何ノ誰印

肩書前ニ同シ

保証人

何ノ誰印

縣立札幌病院

御中

第七十九條 入院料ハ毎月十ノ日之ヲ理事部ニ納ムヘシ

第八十條 入院中禁忌攝生運動靜息等ハ總テ醫員ノ指揮ニ從フヘシ

第八十一條 入院中患者ハ勿論保護人等ハ病室内ニ於テ放歌又ハ高聲ノ談話ヲナスヲ許サ

第八十二條 入院患者ノ回診ハ午前九時ヨリ午後三時迄トス此時間ハ在出スヘシ

第八十三條 正副院長回診ノ后變症アルキハ直ニ當直醫員ニ申立ツヘシ

第八十四條 已テ得サル事故アリテ外出セント欲スルキハ其事由チ當直醫員ニ告ケ許可ヲ受シヘシ

但歸院ハ午后十時限リトス

第八十五條 門限后猥リニ出入ヲ禁ス若シ已テ得サル事故アルモノハ當直醫員ノ許可ヲ受シヘシ

第八十六條 休日ハ電機療法及諸手術ハ總テ休止スヘシ

但大患急症ハ此限ニアラス

第八十七條 不得已事故アリテ一時外宿セントスル者ハ保証人ヨリ願出許可ヲ受クヘシ

第八十八條 退院セントスル者ハ午前八時ヨリ正午十二時迄ヲ限リ當直醫員ニ申出其証書ヲ受ケ入院料ヲ納ムヘシ

但至急事故アリ退院ノ節時間ニ限ラスト雖モ必ス本條ノ手續ヲ踐ムヘシ

第八十九條 浴湯ハ看護人ノ通知ヲ得混雜セサル様入浴スヘシ

第九十條 看護者ヲ備入ルカ又ハ家族親戚等ヲ看護ヲ願フ者ハ其意ニ任スヘシト雖モ二人

以上在室セシムルヲ許サス

但不得已事故アル者ハ特ニ許可スルヲアルヘシ

第九十一條 當直醫員ノ許可ヲ得スシテ飲食物ヲ供用スルヲ許サス

第九十二條 入院中相互ニ金品ヲ貸借スルヲ禁ス

第九十三條 看護人及小使等へ贈遺ヲナスヘカラス

第九十四條 出火及非常ノ節ハ當直吏員ノ指揮ヲ受クヘシ

第九十五條 入院中金錢及重要ノ物品ハ成ルヘク理事部ニ預ケ置クヘシ

第九十六條 此章ニ定メタル規則ヲ遵守セサル者ハ退院ヲ命スルヲアルヘシ

第四章

外來患者心得

第九十七條 診察時間ハ五月一日ヨリ七月十日迄午前八時ヨリ午後二時迄七月十一日ヨリ

九月十日迄午前八時ヨリ正午十二時迄九月十一日ヨリ十月三十一日迄午前八時ヨリ午後

二時迄十一月一日ヨリ翌年四月三十日迄午前九時ヨリ午後三時迄トス

但時限前後及休日ハ當直醫員ニ於テ診察スヘシ

第九十八條 診察順序ハ參院ノ前後ヲ以テス

但急症ハ此限リニアラス

第九十九條 急症ニシテ參院シ難キモノハ往診治療ヲ乞フヲ得ヘシ

第五章

見舞人心得

第百條 患者ニ面會セント欲スル者ハ主治部ニ申立ツヘシ

但入室ヲ許スルハ諸票ヲ與フヘキニ付入室ノ際ハ之ヲ看護人ニ渡スヘシ

○無 號 八月十五日 內國通運會社

室蘭有珠ノ間毎月常回臨時便ヲ以テ官金遞送爲致候條最前命令ノ通相心得可ヘシ此旨相達

候事 ○無 號 八月廿九日 勇拂郡役所

其部内佐瑠太學校平取分校補助金本月三十一日限リ相廢止候條此旨相達候事

○無 號 八月三十日 石狩郡役所

其部内石狩生振學校補助金給與方本月限廢止候條此旨相達候事

○無 號 九月五日 監獄本署

賣淫罰則違犯ノ者苦使之義ハ自今監獄ノ別房ニ留置シ適宜就役セシメ候條可致此旨相達候

事 ○無 號 九月廿二日 警察本署

明治十五年七月八日達巡查被服保存期限表中外套ノ下二ヶ年ヲ一ヶ年ト改正シ全帽雨覆ノ

一項ヲ削除ス

右相達候事 ○無 號 十月一日 警察本署

○無 號 十月一日 警察本署

明治十六年四月九日達本縣警察會議規則中第一條第十四條第十八條第廿一條左ノ通修正候條此旨相達候事

第一條 本會ハ警部并警部補(分署長心得警部補)ヲ召集シ本縣警察ニ關スル事項ヲ商議スルモノトス

第十四條 末文「發言ヲ促スヘシ」發言セシムヘト

第十八條 會員ノ席次ハ毎會抽籤ヲ以テ之ヲ定ム

第廿一條 會議中ハ會員ノ氏名ヲ稱ヘスシテ番號ヲ呼フモノトス

○無號 三十日

警部アラサル地ノ 警部 警部 警部 警部 警部 警部 署 署 署 署 署 署

司法警察官トシテ所轄檢事へ送致スル毆打創傷被害事件中醫師ノ診斷書ニ創傷ノ爲疾病又ハ職業ヲ營ム一能ハサルコ至ラシメタル時間記載ザキヲ以テ斷案ヲ付スルコ由ナク其都度檢事ヨリ照會往復ヲ重テ爲メニ被害事件ノ淹滞ハ勿論未決囚ヲシテ徒ニ繫獄セシムルカ如キ事往々有之趣其筋ヨリ照會ノ次第モ有之候條爾來ハ斷案ヲ付スルニ足ル丈ケノ診斷書ヲ醫者ヨリ徴収シテ送致スヘシ此旨内達候事

○無號 十日

警部 警部 署 署

今般甲第六拾八號ヲ以テ貸坐敷娼妓取締規則更正候コ付テハ同則第五條第二項ノ義ハ衛生

常

上緊要ナル事項ニ付梅毒治療中及ヒ有毒者ニシテ廢業セントスルモノハ事實取調不得止ノ事故アルニアラサレハ可成治療ヲ了セシメタル後許可スヘシ若シ規避等不正ノ所爲アリト思料スル者ハ斷然廢業差止メ不苦候條爲心得此旨内達候事

○無號 十日

警部 警部 署 署

我邦在留公使及公使館員ニ至ル迄旅行ノ節ハ相當ニ禮遇スルハ彼我交際上ニ於テ緊要ナル義ニ有之尤外國公使ナル者ハ假令旅券無之トモ自由ニ在留國內ノ内地ヲ旅行シ得ルノ特權ヲ享有致居候義ニ付旅行ノ沿道ニ於テ相當ノ補助周旋ヲ與フベキハ勿論萬一違犯ノ所爲アリトスルモ禮ヲ以テ其名刺ヲ取ルノミヨ止リ決シテ旅行ノ自由ヲ止メ或ハ辨論推問ニ涉ラサル様深ク相心得巡査ヘハ警部ニ於テ懇篤啓示スヘシ且各國總領事ノ如キハ無免狀コテ内國自由ニ通行可致義ハ條約上ニモ有之候通コ付是亦相當ノ禮遇候義ト心得ヘシ此旨内達候事

○無號 廿四日

縣立札幌病院

處方録保存ノ儀ニ付別紙(之)乙第二百五拾四號ノ通郡區役所へ相達候條其院ニ於テモ同様

可相心得此旨相達候事

○無號 十一日

戶部 署 署

不開港場へ外國船入津ノ節取扱方ノ義ニ付別紙ノ通船改所へ相達候條豫テ協議ヲ遂ケ期ニ臨ミ不都合無之様可取計此旨内達候事

但船改所無之地方ハ便宜其役所役場ニ於テ推問等ノ手續ヲナスヘシ
船 改 所

不開港場へ外國船入津ノ節ハ明治三年二月二十九日布告不開港場取締心得方規則ニ依リ速ニ推問等ノ手續ヲ爲シ該地郡役所又ハ戶長役場へ協議ノ上不都合無之様可取計此旨内達候事

但郡役所戶長役場へ別紙ノ通内達候條此旨心得ヘシ
勸 業 課
○無 號 十一月 十四日

士族移住地其課派出所并醫員詰所事務取扱順序別紙ノ通相定候條此旨相達候事
士族移住地勸業課派出所并醫員詰所事務取扱順序

第一條

移住士族取扱規則全細則及ヒ下條ニ準據諸般ノ事務ヲ處理シ且ツ取締向ハ勿論事業ヲ監督スヘシ

第二條

規則第四條第五項第五條第九項ノ處分ヲ實行セサルヲ得サル場合ニ在テハ詳ニ其顛末ヲ具シ本課へ通報シ指圖ヲ受クヘシ

第三條

規則第五條第八項ノ處分ハ直ニ之ヲ實行シ其都度本課へ報告スヘシ

第四條

移住者ヨリ差出ス處ノ諸願届書ニ就キ意見アルモノハ之ヲ具シ都テ本課へ送致スヘシ
但郡長ノ奥書ヲ要スルモノコテ意見ナキモノハ送致スルコ及ハス

第五條

移住者戶籍明細簿ヲ設置シ戶籍ノ異動其他參考トナルヘキ事柄ハ都テ記入スヘシ

第六條

貸與仕出ハ精覈調査ヲ遂ケ認印ヲ捺シ正副二通本課へ送致スヘシ

第七條

貸與金品原簿ヲ設置シ出貸ノ都度之ヲ記入シ臨時搜索ノ便ニ供スヘシ

第八條

毎月出貸金品及ヒ派出所所經費等ノ出納統計表ハ第一號離形ノ如ク調整シ參考ノ爲メ本課へ報告スヘシ

第九條

日課表ハ派出所ニ留メ置キ別ニ第二號離形ノ如ク毎月課業統計表ヲ調整シ本課へ報告スヘシ

第十條

日課表ニ登記セル墾成地ハ毎週實査シ若シ不足アルハ即日之レヲ償ハシメ其再三ニ及フ

モノハ相當ノ處分ヲナスヘシ

第十一條

戶主病氣ニテ診斷ヲ乞フニ當リ醫員ニ於テ引籠療養スルヲ必要ト認ムルハ第三號離形ノ如キ休業証ヲ付與スヘシ

第十二條

移住者衛生上參考ノ爲メ毎月第四號離形ノ如ク患者統計表ヲ調整シ本課ヘ報告スヘシ

第十三條

醫員詰所ニ於テ收入スル處ノ藥價ハ毎月取纏メ第五號離形ノ如ク明細調ニ上納目錄ヲ付シ金員ト共ニ會計課ヘ納付スヘシ

| 第 壹 處 | | 何 中 何 月 何 年 | 明 治 | 種 類 | 科 目 | 個 數 | 米 員 | 金 數 |
|-------|---|-------------|-----|-----|-----|-----|-----|-----|
| 鹽 | 贈 | 料 | 同 | 同 | 同 | 同 | 同 | 同 |
| 米 | 老 | 幼 | 何 | 何 | 何 | 何 | 何 | 何 |
| 種 | 子 | 物 | 何 | 何 | 何 | 何 | 何 | 何 |
| 耕 | 牛 | 馬 | 何 | 何 | 何 | 何 | 何 | 何 |
| 農 | 具 | 費 | 何 | 何 | 何 | 何 | 何 | 何 |
| 假 | 屋 | 作 | 何 | 何 | 何 | 何 | 何 | 何 |
| 荷 | 物 | 運 | 何 | 何 | 何 | 何 | 何 | 何 |

| 第 形 號 | | 表 計 統 納 出 品 金 所 出 派 | | | | | | | | | | | |
|---------------|---------------------|---------------------|-------|-------|-------|-----------|-----------|---------|-------|-----|-----|-----|-----|
| 第 | 明 治 何 年 自 月 日 至 月 日 | 經 費 | | | | | | | | | | | |
| 前 月 迄 聖 成 反 別 | 主 調 者 印 | 藥 計 價 | 修 繕 費 | 郵 便 費 | 運 搬 費 | 器 械 購 入 費 | 藥 品 購 入 費 | 消 耗 品 費 | 備 品 費 | 旅 費 | 雇 給 | 俸 給 | 計 |
| 前 月 迄 聖 成 反 別 | 主 調 者 姓 名 印 | 何 員 | 何 間 | 何 | 何 | 何 | 何 | 何 | 何 | 何 | 何 | 何 | 何 戶 |
| 惣 反 別 | 主 調 者 姓 名 印 | 數 | 量 | 金 | 額 | | | | | | | | |
| 雜 課 事 故 | | | | | | | | | | | | | |
| 姓 名 | | | | | | | | | | | | | |

| | | | | | |
|------|--|------|--|-------|--|
| 第 | | 明治 | | 何年 | |
| 病名 | | 流行病 | | 何年 | |
| 患者 | | 患者 | | 何年 | |
| 七年以下 | | 七年以上 | | 六十年以上 | |
| 男 | | 女 | | 男 | |
| 女 | | 男 | | 女 | |
| 通 | | 通 | | 通 | |
| 合計 | | 合計 | | 合計 | |
| 全治 | | 全治 | | 全治 | |
| 死亡 | | 死亡 | | 死亡 | |
| 未治 | | 未治 | | 未治 | |

第三號離形

| | |
|-----------|----|
| 休業ノ證 | |
| 年月日 | 何日 |
| 第何組 何某 | |
| 醫員印 | |

| | | | | | | |
|-----------|--|--|--|--|--|----------------------|
| 第二號離形 | | | | | | |
| 何組壹週週業統計表 | | | | | | |
| | | | | | | 幾坪全上全上 |
| | | | | | | 伐木ノ類 |
| | | | | | | 病氣ノ類 他行ノ類 貸與停止 |
| | | | | | | |
| | | | | | | |

| | | | | | |
|---|--|--|--|--|--|
| 合 | | | | | |
| 計 | | | | | |

檢

○無 號 十一月廿四日

本年十月第貳拾三號布達舊銅貨天保通寶新銅貨ト交換取扱方申付候條左ノ通相心得交換スヘシ此旨相達候事

一舊銅貨天保通寶ニ交換ヲ要スルモノアルキハ當廳内爲替方詰所ニ於テ眞贋鑑定ノ上交換スヘシ

一交換手數料トシテ交換金額千分ノ貳ヲ下渡スヘシ

一交換濟警銅貨出納局ニ於テ鑑定ノ際贋造又ハ不足等アルキハ總テ本店ニ於テ辨償スヘシ

一交換其本金ハ當廳會計課ヨリ交付可及候條毎月末交換濟ノ員額取調同課へ通報スヘシ

○無 號 十一月廿四日

其村十七年度ニ係ル酒類 自本年十一月至十八年三月 造石検査特ニ之ヲ命ス

右相達候事 ○無 號 十一月廿六日

各 課 署

右宇郡 赤石村 戸長

神惠内村

珊瑚内村

苦前郡 燒尻村

神惠内村

報

徵

本

幣

今般乙第貳百七拾壹號ヲ以テ農商務通信規則發布候處各課署員管内出張巡回等ノ節該通信上ニ必用ナルモノ見聞候ハ、其時々勸業課へ報道スヘシ此旨諭達候事

○無 號 十一月廿八日

本月甲第七拾八號全七拾九號ヲ以テ布告布達及ヒ本縣布達施行期限相定候ニ付テハ該到達ノ時々速ニ管轉始審裁判所並ニ治安裁判所へ通知スヘシ此旨相達候事

○無 號 十二月十五日

明治十五年七月八日達警部巡查特別給與規則中巡查給與ノ部第一項左ノ通改正候條此旨相達候事

一旅費ハ左表ニ照シ給スヘシ

但支給方ハ一般ノ定則ニ依ルヘシ

| | |
|----|--|
| 官名 | 並旅行赴任旅行晝夜急行滯留官船渡海同補料管内並旅行同滯留免職歸國 |
| 巡查 | 等圓五十錢 壹圓九十錢 全 三十五錢 七十錢 六十錢 八十錢 三十錢 壹圓五十錢 |

地理

○無 號 十二月廿七日

地所拂下及貸下等ハ該出願ニ對シ許可ノ指令又ハ地券ヲ與フルノ後ニアラサレハ伐木其他着手不相成筈ニ候處或ハ實地丈量濟ヲ以テ許可ヲ得タルモノト誤認候者モ有之哉ニ相聞不

都合不少候條右等心得違ノ義無之様致スヘシ此旨諭達候事

○追加

○無 號一月

十八日

明治十六年三月十九日達諮問會議事規則別紙ノ通改定候條此旨相達候事

(別紙)

郡 區 長

諮問會議事規則

第一章 総則

- 第一條 縣治上諮問ヲ要スルノ事項ハ特ニ會議ヲ開キ其審議評決ヲ以テ施政ノ參考ニ供ス
- 第二條 會長ハ縣令書記官ノ内之ニ該リ或ハ縣令之ヲ特任ス
- 第三條 會員ハ郡區長ヲ以テ之ニ充ツ
- 第四條 諮問會委員ハ課署員中ニ於テ之ヲ撰定シ會長ノ指揮ヲ受ケ議式ヲ演シ議案ヲ讀ミ議事ヲ記スル等本會ニ關スル庶務ヲ掌ラシム
- 第五條 議案ハ縣令ヨリ之ヲ發付ス
- 第六條 課署長ハ特別會員トシテ議席ニ列シ辨明討議スルコトヲ得
- 第七條 議案ノ旨趣ヲ説明スル爲メ主任者ヲ以テ委員ト定メ議席ニ列セシムヘシ但諮問會委員ヲ加ヘ説明セシムルコトアル可シ
- 第八條 議席ニ列スル課署長及ヒ諮問會委員説明委員ハ本則ニ遵フ可シ

但可否ノ數ニ入ルヲ得ス

第九條 議案ハ諮問會委員ニ於テ發付ノ順序ヲ逐フテ番號ヲ付シ騰寫又ハ印刷シテ豫メ會員ニ分付ス可シ

但時宜ニ依リ之ヲ回覽シ又ハ直チニ議決ルヲアル可シ

第十條 本會ハ午前十時ニ開キ午後四時迄トス時宜ニヨリ會長之ヲ紳縮スルヲアル可シ

第十一條 會員ハ開會時限前會場ニ參集ス可シ若シ會員半數ニ充タサル時ハ開會セス

第十二條 本會ノ決議ハ其決議録ヲ製シ原案ニ附シテ速ニ會長ヨリ縣令ニ申報ス若シ全案否決スル時ハ其理由ヲ具陳ス可シ

第十三條 議案決定ノ後タリト雖モ會長ニ於テ不完全ノ箇所アリト認ムル時ハ會長ハ更ニ會議ヲ付シ之ヲ修正セシムルヲ得

第十四條 本會ハ議案ノ事務ヲ擔掌スル課署員及ヒ會長ノ特許ヲ得タル者ノ外傍聽ヲ許サス

第十五條 此規則ニ明文ナキモノハ都テ會長ノ指揮ニ依ル可シ

第十六條 會員ノ席次ハ抽籤ヲ以テ之ヲ定ム

但特別會員ノ席次ハ別籤ヲ以テ之ヲ定ム

第十七條 開議中ハ會員ノ氏名ヲ稱ヘス席次番號ヲ呼フ可シ

第二章 議則

第十八條 發言スル者ハ必ス起立シテ會長ト呼ビ會長其番號ヲ呼フノ後陳述ス可シ會員互ニ應答スルヲ許サス

但數名同時ニ發言スル時ハ會長其前後ヲ定ム

第十九條 會長ハ時機ニヨリ會員ノ發言ヲ止メ又ハ議事ヲ中止スルヲ得

第二十條 議案ハ會長諮問會委員ヲシテ朗讀セシム

第二十一條 議案ハ先ツ其總躰ヲ議シ次ニ逐條審議シテ後全案ノ可否ヲ確定ス

但時宜ニヨリ全案ニ就テ審議スルヲアル可シ

第二十二條 議案ノ旨趣ヲ質疑スル時ハ總躰議又ハ逐條議ノ始ニ於テス可シ

但不得止場合ハ此限ヲアラス

第二十三條 動議ヲ提出セント欲スルモノハ錄シテ文案ト爲シ之ヲ會長ニ出シ又ハ議席ニ於テ陳述スルヲ得

第二十四條 贊成者ナキ說ハ議題ト爲スヲ得ス

第二十五條 一議案ニ就キ兩說ヲ發スルヲ得スト雖モ前說ノ非ナルヲ覺リテ改メントスル時ハ會長ノ許可ヲ得テス可シ

第二十六條 會長ハ意見ヲ陳述スルヲ得

第二十七條 可否ヲ決スルハ多數ニ依ル可シ同數ナル時ハ會長之ヲ決ス

但可否ノ數ハ諮問會委員之ヲ檢査シ其決定ハ會長之ヲ陳告ス

第十八條 動議ハ原案ニ先チテ可否ヲ決ス説ノ數多ナル時ハ其趣意ノ最モ原案ニ違キモノヲ先ニス可シ

第十九條 會員事故アリテ欠席シ決議ノ後來會スル者アリト雖モ本案ニ就キ更ニ議スルコトヲ許サス

第二十條 議案ノ修正ヲ要スル時ハ會長ハ會員中ニ於テ委員ヲ撰ヒ又ハ會員ヲシテ匿名投票セシム可シト雖モ動議ヲ提出シタル者ハ必ス其數コ入ル可シ

但奇數ヲ以テ之ヲ定ム

第二十一條 修正委員ハ其附託セラレタル議案ニ就キ條節ヲ轉置シ字句ヲ修飾シ欠條ヲ補足スルヲ得ルト雖モ其議決セル旨趣ヲ變更スルコトヲ得ス

第二十二條 修正案成ル時ハ之ヲ會長ニ出シ會長ハ諮問會委員ヲシテ第九條ノ手續ヲ行ハシム

第三章 雜則

第二十三條 會議中ハ會員相私語シ其他都テ議事ヲ妨クルノ舉動ヲナス可ラス

第二十四條 會員事故アリテ不得止出席シ難キ場合ニ於テハ其由ヲ開會時限前會長ニ申出ツ可シ

明治二十年五月七日出版
全 年五月出版

北海道廳

| | | | | | |
|----|----|---|-----|---|-----|
| | | 正 | | 誤 | |
| 目 | 丁 | 行 | 誤 | 正 | 日 |
| 八 | 一 | 卅 | 一 | 日 | 三 |
| | | | | | 十 |
| | | | | | 日 |
| 全 | 一〇 | 二 | 十 | 三 | 日 |
| 二 | 二 | 一 | 更 | 止 | 更 |
| 三 | 八 | 巡 | 查 | 巡 | 視 |
| 四 | 二 | 古 | 物 | 營 | 業 |
| | | | | | 古 |
| | | | | | 物 |
| | | | | | 營 |
| | | | | | 業 |
| 一〇 | 四 | 櫛 | 格 | 櫛 | 格 |
| 三 | 七 | 一 | 紫 | 劍 | 擊 |
| | | | | | 劍 |
| 四 | 六 | 何 | 月 | 質 | 何 |
| | | | | | 月 |
| | | | | | 日 |
| | | | | | 質 |
| 四 | 六 | 一 | 七 | 三 | 八 |
| | | | | | 苦 |
| | | | | | 不 |
| | | | | | 候 |
| | | | | | 不 |
| | | | | | 苦 |
| | | | | | 候 |
| 五 | 一 | 五 | 一 | 五 | 一 |
| | | | | | 六 |
| | | | | | 被 |
| | | | | | 下 |
| | | | | | 成 |
| | | | | | 被 |
| | | | | | 成 |
| | | | | | 下 |
| 五 | 五 | 一 | 七 | 中 | 初 |
| | | | | | 等 |
| | | | | | 科 |
| | | | | | 一 |
| | | | | | ノ |
| | | | | | 欄 |
| | | | | | 内 |
| | | | | | ニ |
| | | | | | 初 |
| | | | | | 等 |
| | | | | | 科 |
| 五 | 八 | 一 | 二 | 相 | 達 |
| | | | | | 布 |
| | | | | | 達 |
| 七 | 七 | 一 | 第 | 八 | 號 |
| | | | | | ノ |
| | | | | | 下 |
| | | | | | 式 |
| | | | | | ヲ |
| | | | | | 脱 |
| | | | | | ス |
| 八 | 一 | 三 | (減) | 右 | (減) |
| | | | | | 石 |
| 一 | 八 | 一 | 六 | 百 | 何 |
| | | | | | 何 |
| | | | | | 何 |
| | | | | | 百 |
| | | | | | 何 |
| | | | | | 勿 |
| 一 | 四 | 一 | 〇 | 位 | セ |
| | | | | | ル |
| | | | | | 位 |
| | | | | | セ |
| | | | | | サ |
| | | | | | ル |
| 一 | 七 | 一 | 八 | 藩 | 廳 |
| | | | | | ハ |
| | | | | | 藩 |
| | | | | | 廳 |
| | | | | | ハ |
| 一 | 七 | 三 | 八 | 苦 | 不 |
| | | | | | 候 |
| | | | | | 不 |
| | | | | | 苦 |
| | | | | | 候 |

| | | | | | | | |
|-----|----|----------------|-----|----|---|-------|----------|
| 丁 | 行 | 誤 | 正 | 丁 | 行 | 誤 | 正 |
| 一七六 | 一六 | 現在スヘキ現在スル | 三三四 | 六 | 負 | 債負 | 債・者 |
| 全 | 全 | 合算スル合算スヘキ | 三三五 | 一五 | 譯 | 内内 | 譯 |
| 一七七 | 一即 | モ即 | 四九 | 一七 | 官 | 内管 | 外内 |
| 一八六 | 六其 | 相成ノ其ハ衍 | 四三三 | 一七 | 隱 | 通 | 通 |
| 一九三 | 一四 | 士官學校生徒士官學校士官生徒 | 四四三 | 六 | 何 | 月 | 生何月何日生 |
| 二五七 | 二五 | 何程但何々 | 四九三 | 五 | 乙 | 第三拾號 | 乙第四拾號 |
| 二六三 | 一二 | 但何程但何々 | 五一〇 | 一〇 | 市 | 街一圖 | 市街一圖 |
| 二七六 | 三割 | 粟割 | 五二〇 | 四 | 第 | 一 | 下帶廣村上帶廣村 |
| 二八六 | 一一 | 農家専ラ農家ハ専ラ | 五二四 | 一 | 編 | 入 | ス編成ス |
| 三二九 | 一七 | 洗 | 全 | 一三 | 工 | 兵 | ハ工兵科ハ |
| 三三一 | 一〇 | 十號 | 五六六 | 一〇 | 乙 | 第貳拾七號 | 乙第貳百拾七號 |

| | | | | | | | |
|-----|----|-------------|-----|---|---|----------|----------|
| 七一九 | 三三 | 月二 | 全 | 全 | 全 | 全 | 全 |
| 七七六 | 六里 | 〇程里 | 全 | 七 | 貳 | 圓五拾錢ノ傍 | 〇全上 |
| 七八九 | 七添 | 器漆 | 八七四 | 一 | 貳 | 百五拾三圓ノ右肩 | 〇チ |
| 八一二 | 三道 | 報報 | 全 | 七 | 計 | 及六百六圓ノ左肩 | 〇チ |
| 八三五 | 二係 | ル第係ル分第 | 全 | 全 | 全 | 六百六圓ノ右肩 | 〇チ |
| 八三八 | 二乙 | 第百拾五號 | 八八〇 | 二 | ト | キ | 其トキ及其 |
| 八四八 | 三業 | 授料授業料 | 八九〇 | 一 | 一 | 每 | 一人毎 |
| 八六一 | 五壹 | 圓ノ右傍 | 九〇八 | 八 | 會 | 員 | 會長會員 |
| 八六二 | 四 | 決算外四廉ノ右傍 | 九二八 | 二 | 如 | ノ | 如 |
| 八七三 | 一 | 何年度ノ右側 | 九三二 | 三 | ニ | 準 | ス式ニ依ル |
| 全 | 六 | 前新規及人力車税ノ右傍 | 九三五 | 一 | 三 | 手 | 數料此手數料等此 |
| 全 | 壹 | 圓ノ右肩 | 九四四 | 六 | 者 | ス | 署 |

| | | | | | |
|-------|------------|-------|------------|--------|-----|
| 一、〇〇一 | 一二轉スル轉スル | 全 | 乙表 二七 | 九九 | 七 |
| 九八七 | 一四市街一圓市街一圓 | 一、一〇六 | 甲表 一三四 | 三四 | 〇 |
| 九八〇 | 一一類ハ又類又ハ | 一、〇九九 | 六可致 | 爲可爲 | 致 |
| 九七四 | 一〇何分署何署分署 | 一、〇九一 | 一三養 | 術歸省養痾 | |
| 九六九 | 六引渡ス引致ス | 一、〇七五 | 二八拾五錢 | 八拾九錢 | |
| 九六一 | 一三金庫ノ金庫ヲ | 一、〇五一 | 一四設置スル | 設置スル地方 | |
| 九五九 | 一五刪除改正刪除 | 一、〇一六 | 三調 | 理製 | 理 |
| 九五八 | 六相定達相成 | 全 | 二制止 | 肯制旨ヲ肯 | |
| 九五七 | 九署經テ署ヲ經テ | 一、〇一〇 | 一アキルアル | ルア | ル |
| 九五三 | 一三百九號百拾九號 | 一、〇一〇 | 五必懸心懸 | 懸心懸 | 懸 |
| 九五〇 | 一六洗翰浩 | 一、〇〇八 | 六之ヲ警察之ヲ其警察 | 察之ヲ其警察 | 察 |
| 丁 | 行誤正 | 丁 | 行誤正 | 行誤正 | 行誤正 |

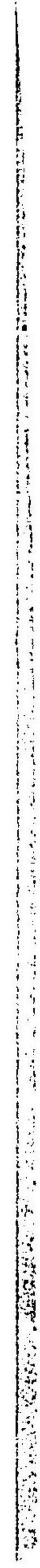
四

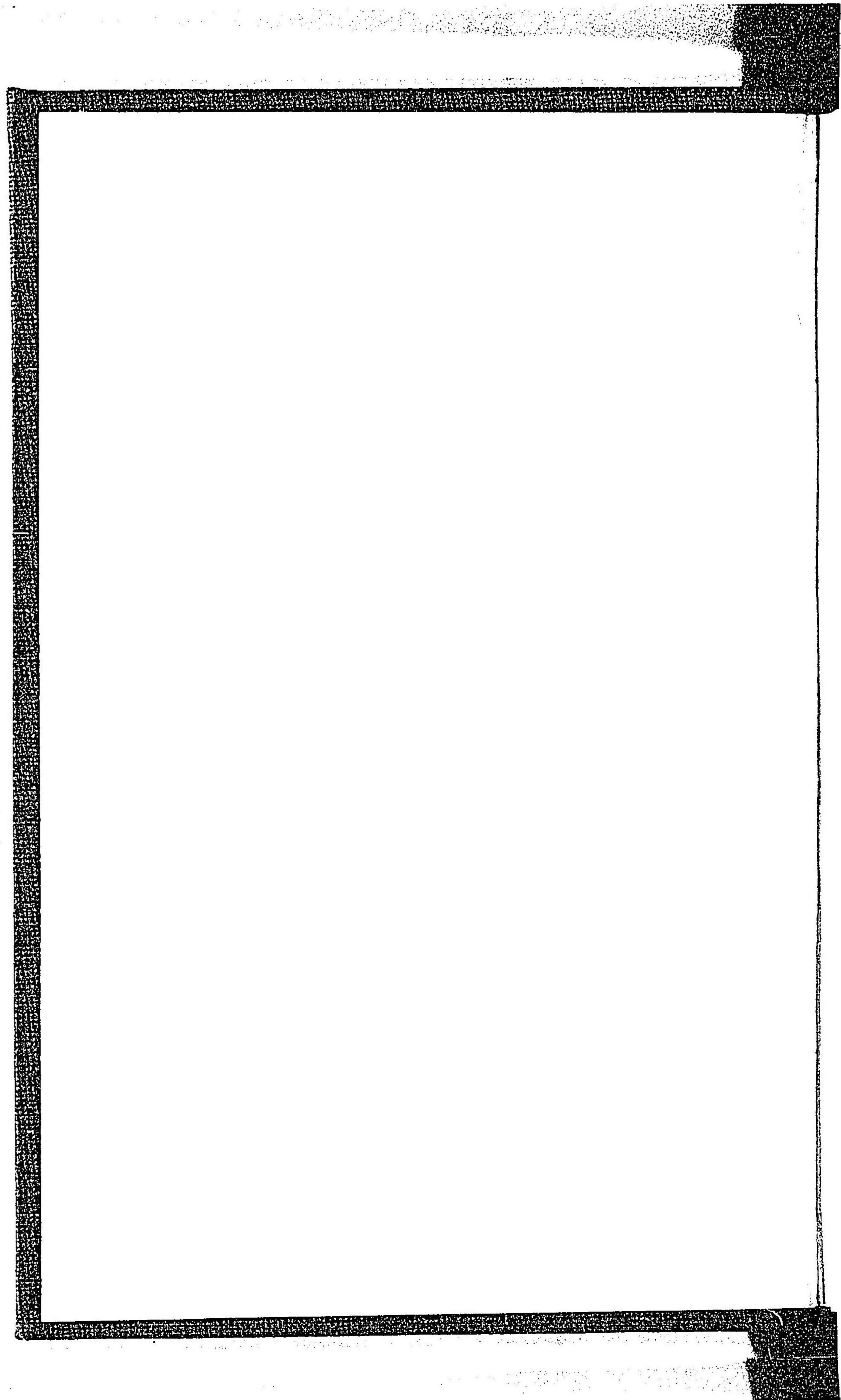
| | | | | | |
|-------|----------|-------|-----------|----------|----------|
| 一、一二四 | 二祖父母妻子 | 全 | 九石狩生振石狩生振 | | |
| 全 | 六舊士人舊士人 | 一、一二四 | 籬形ノ壹週週壹週 | 籬形ノ壹週週壹週 | 籬形ノ壹週週壹週 |
| 全 | 七肯キ肯キ | 一、一四八 | 六天保通寶ニ | 天保通寶新銅 | 貨ニ |
| 全 | 一一慎償填償 | 全 | 一〇其本金基 | 金基 | 金 |
| 一、一二七 | 五又卒業又此卒業 | 一、一四九 | 九給 | 給與ス | |
| 一、一三五 | 三在出在 | 一、一五二 | 一〇留議ヲ會議 | 會議 | |
| 一、一三七 | 二諸票証票 | | | | |

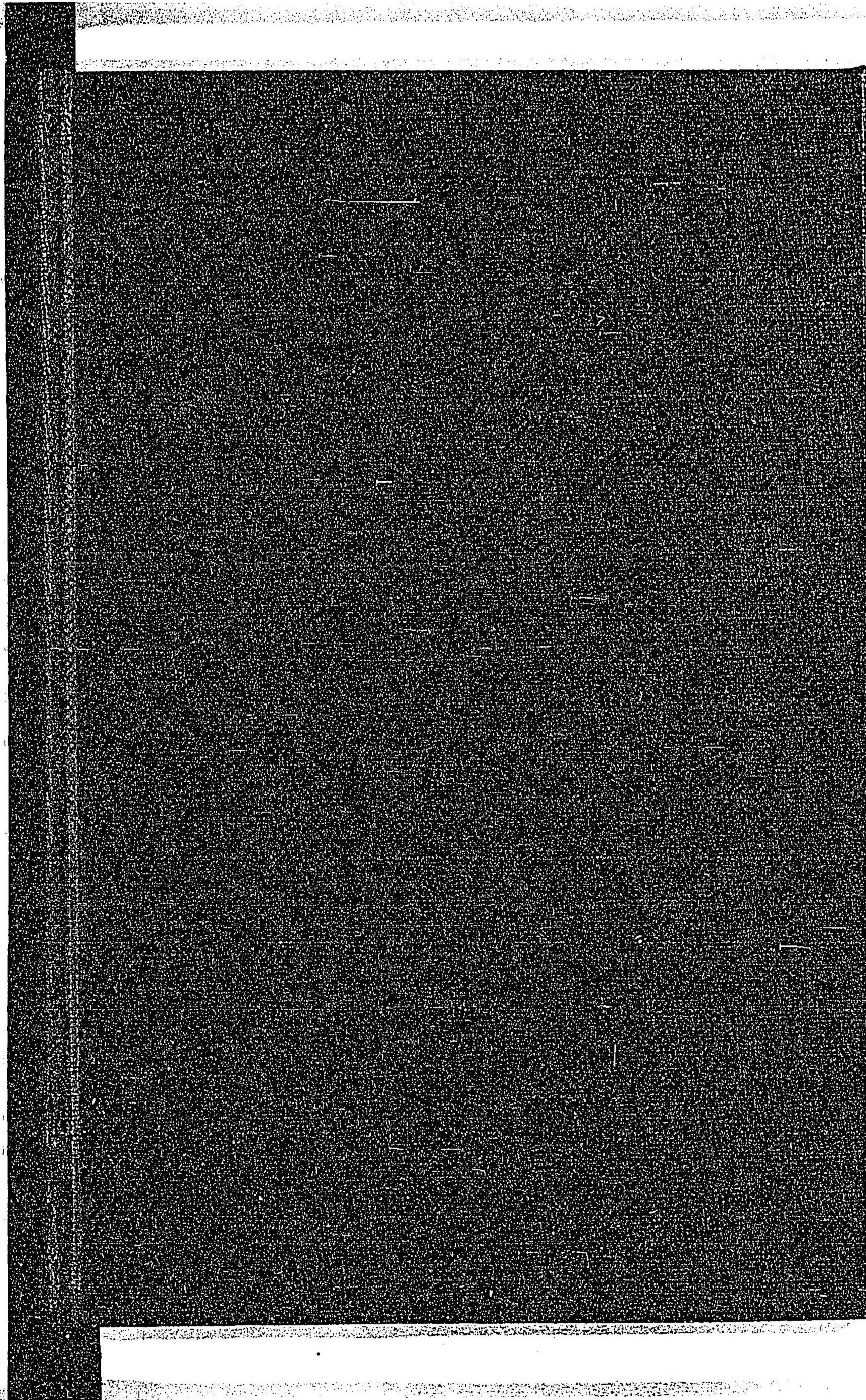
目次ノ丁數、目三ハ目一ノ誤リ以下目六十ニマテ順次繰上ケ

五

4711-9









031309-001-1

CZ-1113-12 *25-01*

札幌県布令全書
明治17、18年

北海道庁

M20

BBD-0485



