

中華郵政特准掛號認爲新聞紙類

經濟建設

半月刊

民國二十六年一月一日

第六期

安徽省印刷局印

黃河農墾區萬興圩放水情形



△編輯者▽

國民經濟建設運動委員會

安徽省分會

△價目▽

零售每冊二分

預定全年二十四冊

國內連郵五角

國外連郵二元

每逢一日十六日出版

△總發行處▽

國民經濟建設運動委員會

安徽省分會

本期要目

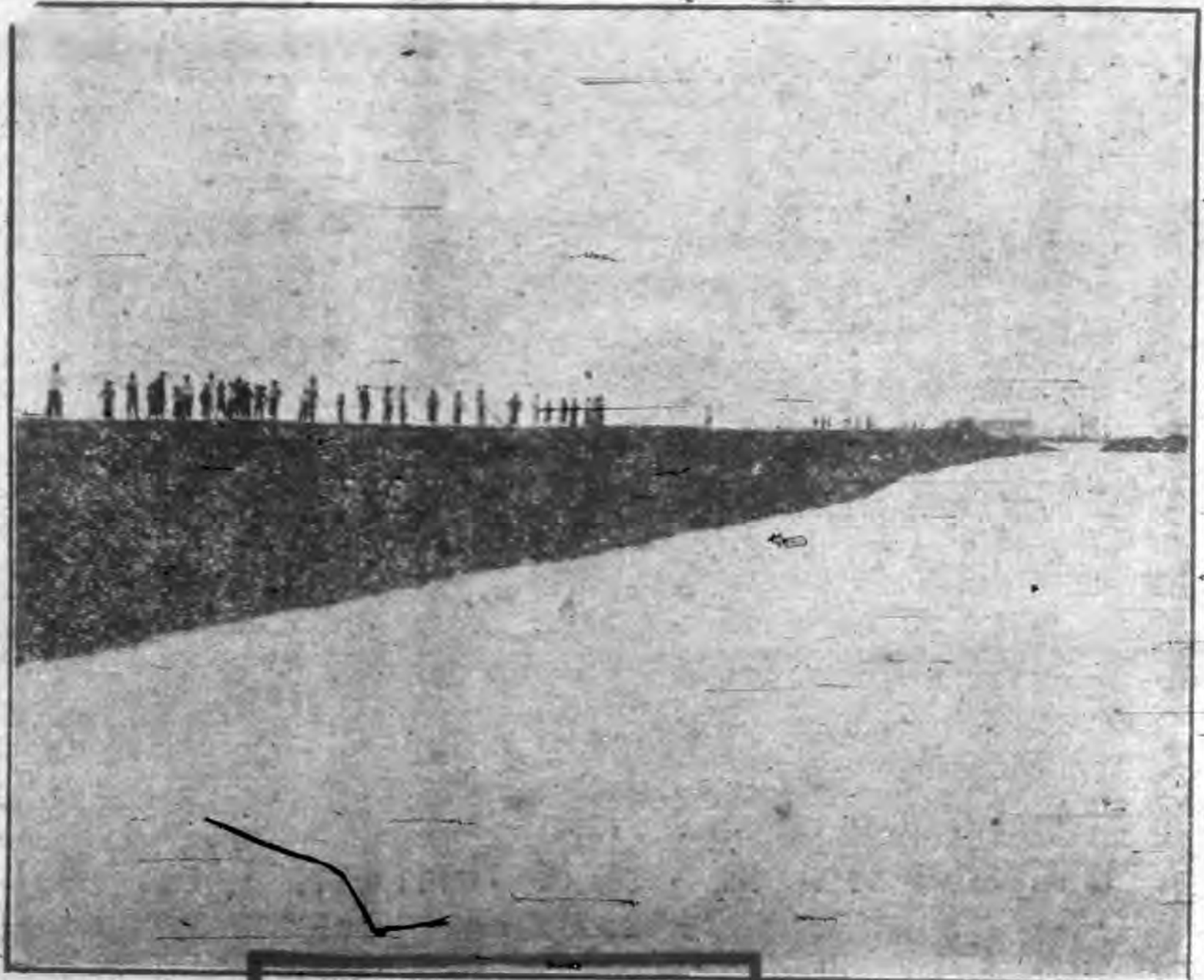
中國農村工業化之必要及其步驟……王印川

蕪湖市政建設之展望……余凌雲

安徽省二十五年皖河疏濬工程實施辦法

安徽省各縣農業質庫章程

貴池縣長樂圩江堤外坡及伙工整理工程之一部



安徽省二十五年造林計劃綱要

安徽省各縣度量衡行政一覽表

國內經濟建設消息

本省經濟建設消息

南京圖書館藏

中國農村工業化之必要及其步驟

王印川

(一) 中國農村之現狀

農業爲人類生活依存之基礎，生活資料，大半賴於農業產品的供給。徵之中外歷史，幾於任何經濟階段，任何地理區域，都無例外。尤其工業落後國家，其國民生活之依賴於農業者，爲特別急迫。我國歷代重農，史籍載之甚明，周季秦初，商業雖曾一度興盛，幾至取農業之地位而代之，但不旋踵，到漢文帝時，情勢便又大轉，重農政策，重新抬頭，自此以後，直至清末，迄無大變。全國農民，大都能自給自足，過其小康生活。其間雖因土地分配問題，激起農民變亂，影響農村治安，破壞農村經濟，如唐時黃巢之亂，明末闖獻之亂，清代太平天國之役；其動機方式，容有不同，而農村經濟本身發生問題，要爲其主要原因。但每經一度混戰，農民大批逃亡流徙結果，農村經濟問題，反得藉以少告和緩，農村也便漸漸趨於安定。此歷史卜顯明的事實，亦人口論者所謂自然之調節作用也。

獨至道光二十二年後，因江甯條約，准許五口通商，並立協定稅則，外國貨品；得以自由輸入內地。我國農村經濟，本已不振，經此外來努力之打擊，情勢越發嚴重。比年以來，農村經濟，直如江河日下，頹敗不堪言狀；其表現於事實之顯明者，約有下列數端：

(一) 農地荒蕪 民元以來，我國內戰迭起，影響農民耕耘，各種苛捐雜稅，更使農民辛勤收穫，全數爲軍閥榨擠而去。農民終歲勞苦耕作，尙不能謀一最低限度之溫飽，於是棄田歸村，向都市謀生者，日漸增加，全國荒地面積，亦由此逐漸擴大。據北京文府農商部調查：全國荒地面積，一九一四年時，爲三三八、二三五、八六七畝；到一九一七年，僅隔兩年，便增加到九二四、五八三、八九九畝；到一九三〇年，便又增加到一、一七七、三四〇、二六一畝，比之一九一四，已增加到三倍了。中國耕地墾殖指數，本已過低，據一般統計，僅平均爲百分之十六，即一百畝中，僅有十六畝是開墾的，墾殖數如此低

少。倘使廢棄，荒地逐年增加，則將來農民生計，必至大生問題，國家經濟，亦必受影響。

(二) 災患頻仍 歷年國內戰迭起，水利廢弛，森林培植，亦鮮成績，於是水災旱災，更迭爲患，農產損失之巨，尤爲駭人，即就最近兩年觀之：二十三年全國被旱災區域，以省論有蘇、浙、皖、贛、湘、鄂、豫、冀、甘、黔、晉等十一省；以縣言則有三百六十九縣。各省被災田畝，統計約在一萬三千三百八十萬零三千畝。同年水災雖較輕微，然災區亦廣達於鄂、湘等十四省，被災田畝亦在三千餘萬畝以上。廿四年，先見旱災，繼受水災，風、霜、雪、雹、電、冰、害蟲等災，亦紛呈迭現。總計全國被水災者，共十七省，五百三十四縣，長江方面，以鄂爲重，黃河方面，以魯爲重。至損失財產，黃河流域，約計在三〇〇、〇〇〇、〇〇〇元，災民約六、五一〇、〇〇〇人。長江區域，災區面積約達十萬平方公里，災民約在一千四百萬人以上，公私財產損失，約在五

萬萬元之譜。至旱災及其他災害損失，約略估計亦在十六萬萬元左右。本年南部各省夏收甚豐，而入秋以後，各處又成旱象，北方各省夏秋歉收，半成巨災，公私損失，亦必甚大。我國人口，大半以農爲生；國家經濟，也以農業爲其基礎。如長此水旱潦臻，農村必至完全破產。國家經濟，亦將愈形竭蹶。

(三)食糧生產漸減 我國土地分割零碎，耕作不係人力，農作物產量，本來就受限制，加以上述兩種原因，故其產量，逐年減少。關於此點，雖無正確統計，但就歷年外較入超情形觀之，數字，必大有可觀。據海口貿易冊載，洋米進口，在民國元年，僅爲二，七〇〇，三九一担，此後逐年增加，到二十二年入口即增爲二一、四一九、〇〇六担，去年入超雖少減，但仍達一二、九六四、四八一担之多。小麥進口在民元爲二、五六四担，至二十一年則竟增至一五、〇八四、七二三擔。雜糧入口，亦迭有增加。據此點觀察，則各種糧食入口，逐年均有增加，且爲數甚巨。但我國近十數年來，人口並未增加，消費量自然大體如故，而糧食入口如此增加

，足徵連年因水旱爲災，農民離村，以及戰爭種種關係，而致農村破產，並影響於農業產量者，實在很大。

(四)農村副業破產 我國農村金融，本來枯窘，平昔賴以爲調節作用的，即是各種農業副產及若干家庭手工業。自清中葉海禁公開以後，洋貨自由輸入內地，於是農村舊有的家庭手藝工業，如紡織等業，固然完全破產，即農業副產，且向來在國際貿易上佔有相當地位的絲，蛋等，亦逐漸衰落不堪。如茶，在一九二八年輸出爲九二六、〇二二擔，到一九三二即跌落爲六五三、五五六擔；一九三五年更降落爲三八一、四〇四擔。絲出口在 九二八年，爲一八〇、一八六擔，一九三二年降爲七八、二一九擔；一九三五年更降爲四六、一六四擔。其他如桐油蛋業等，雖因特殊情形，如桐油出口，一時有增加之勢，但因桐油需要最大國家——美國，已在設法自植桐樹，將來恐怕也難維持。

(二)農村工業化之必要

基於上列所說，我國農村經濟，已漸瀕於絕境。其表面的現象，是農產大

量減少，農地荒蕪增加，農業副產逐漸衰敗。其形成的原因，是稅捐過重，災患頻仍，洋貨大量傾銷。但尚有更基本的的原因，即土地墾殖指數太小，耕地分割過於零碎。因此，一方面因人口衆多，感覺耕地缺乏；同時對於未開闢的土地，或以技術未進化，或因墾荒太困難，或更因其他關係，而不能化無用爲有用。於是，熟地的農民，密集度超越一切，而未開墾的荒地，仍無人過問。另一方面，則又以自己所使用的耕地，太形零碎，一切新式的耕作技術，無法利用。所以農業資本及勞動的，部份，皆耗費於人力耕耘的中間，而農業產量，終難增加。

因此，要振興中國農村，消極的工作，如廢除苛捐雜稅，防止旱災水災，固屬重要；積極的改造農村工作，尤屬刻不容緩。積極的工作是什麼？簡言之，即是：(1)農業工業化，(2)工業農村化。

農業工業化底目的，在於改變農業上之人力經營爲機械經營，小農經營爲大農經營，以冀土地的儲力，盡量利用，擴大農業生產，挽救糧食入超。工業

農村化底目的，在於將若干工業部門，移植分散於農村之中，使農村與都市有通常的經濟交流，減少都市的畸形發展與農村破產的尖銳化。茲再分別言之：

(一)農業工業化 在農業之發展上，最初為手耕時代 (Hoe Culture)，其後逐漸進化，則由所謂粗放的經營進入於集約的經營。至工業革命後，各種農耕機械發明，於是農業耕作機械化問題，遂漸為各國所注意。惟以土地私有及分割零碎，機械應用，頗多不便。然為發展農村經濟，擴大農業生產，機械採用，深屬必需。自俄國實行集團農場，採用機械耕植，成效大著以後，農業工業化問題，遂益為各國所重視。蓋以農業機械之使用，不僅節省勞動，(如用手工勞動，種一畝田，犁夫需六小時作，播種者需一小時作，耙夫需三小時左右。若用機械，只須十五分鐘，即可完成上列各項工作，故農業機械，可以節省勞動)並且節省原料，如用手工播種，多濫耗種籽，但用機械撒種，即可以較少之種籽，獲良好的產物。同時使用肥料撒布機，肥料敷設，可以合宜，消費固不致多於必要量，而植物所得利

的肥料，亦恰能當其所需。我國農業，因耕作方法不良，產量極低，農村經濟，因之衰頹不堪。此時若欲振興農業，必須設法使農業工業化而後可能。

由經濟發展的趨勢，實際事實的證明，農業工業化，固為發展農村經濟之唯一途徑，但仍有先決問題，即如何使小農經營轉為大農經營。小農經營與大農經營的利弊，為農業經濟學者歷來所爭論最烈之點。主張小農經營優越論者，其理論根據，約為三點：(一)自耕農及其家族，因其勞動的結果，悉為自己所有，故較大農經營所用之賃銀勞動者為特別勤勉。(二)因上述之理由，小農經營者，不僅耕作勤勉，而且注意周到，愛護作物。(三)一般自耕農及佃農，慾望寡少，生活儉樸。

以上列三點為小農經營的優點，本來有點牽強。因為自耕農及佃農，固然耕作勤懇，但其勤懇程度，決不能超出某種限度；而且他們的勤懇，也決非賦自天性，而是飢寒的威脅結果。至於第三點所謂慾望寡少，生活儉樸，也完全由於生活狀況之限制，而非其本來之優點。至於大農經營，則一方可以充分利

用機械，一方面又可節省土地勞力和資本的浪費，舉凡進步的技術與合理的耕種，只有大農制纔有實現的可能。我國農業工業化，既很必要，為使工業化之順利發展，則第一步必須先設法改小農經營為大農經營。

(二)工業農村化 我國各種工業，大率集於都市，其弊有下列數點：(一)都市生活程度較高，工資特別昂貴。(二)外力煽惑，易起糾紛，勞資衝突，極易發生。(三)農村一般勞動者因羨於都市工資之較高，乃廣集於都市，致農民離村者日多，而反促使農村逐漸衰落。(四)非常時期，都市地方工廠，易遭敵人破壞。有此數因，故我國工業，應將若干部門，移植分散農村之中，使都會之資本與農村之勞力，相互交流，減除一切都市中特有之弊端，同時將農村過剩勞力消納擴充於現金收入之途徑，使農村都市之對立關係，得以消除。

總上所述，農業工業化底目的，在使農業之盡量利凡，以救中國農村之衰頹；工業農村化，則在使農村與都市經常的發生經濟交流，俾農村與都市生活

水準，文化水準，得以漸漸趨於平衡。

(三) 農業工業化之步驟

農業工業化的必要，固如上述。但其施行方法，則必須根據於中國之實際情形。茲先言農業工業化之途徑：

要農業工業化，必須改小農經營為大農經營。中國耕地，因家族均產制的結果，分割極為零碎。根據二十五年申報年報所載：全國二十二省十畝以下之農戶，佔百分之三五、八，二十畝以下的，佔百分之二五、二；而五十畝以上的農戶，則僅佔農業戶口總數百分之八、三。就安徽論，據同年年鑑載：此部十畝以下之農戶，佔百分之二七、一；二十畝以下的，佔百分之一六、七；百畝以上的僅佔百分之二、九。南部十畝以下的佔百分之三八、八；五十畝以上的僅佔百分之七、六；耕地分割如此零碎，使用新式技術，簡直完全不能。本來，要使農業完全工業化，有可用土地國有法。但土地國有的困難，則在如何去收集私人的地畝；若以政治力量無條件的徵收，於理固悖，於情尤酷，勢必陷全國於極度紛亂狀態。如由國家作價

收買，而需費之廣，大莫與京，政府亦殊無此力量。故在今日國家狀況以及農村機構之特殊情形之下，要改小農經營為大農經營，俾可盡量利用進步的技術，唯有實行農村合作——尤須採取利用合作社辦法，可以完成這個任務。合作社的經營形態，大別有二：

(一) 全面的共同經營——在此種經營形態之下，合作社是個獨立的經營體，依照合作社的意旨與計劃，收買或租借耕地，使社員共同經營；農業的全部耕作，概由合作社負責，經營資本及利益分配，均屬於合作社，社員等於合作社的勞動者。

(二) 部份的共同經營——對社員耕地，僅取所有形式，對農業的耕作，亦僅行部份的共同。經營資本屬於社員，利益分配，亦只就共同部份，按照社員利用合作社之程度，公平分配於各社員。

二者利弊得失，各有不同；要須依國家的歷史及經濟實況來決定。我國合作事業，近幾年來發展甚速，但多偏於信用合作，利用合作，尤其關於耕地合作方面，素來很少注意。但利用合作社

之業務，亦有詳細規定。其主要業務：(1) 為管理土地，其方法有三：(甲) 依照契約，由社承批業戶社員之土地。(乙) 依照契約，由社承批業戶社員之土地轉佃於佃戶社員。(丙) 依照契約，自耕農社員之土地轉交社管理，但仍由自耕農耕種。(2) 為置辦各項農業用具及生產上之設備，如對於大規模之水利組織及農業機械等。(3) 為各項設備之管理及經營。(4) 為整理耕地。(5) 為購買土地。

就以上所列五項主要業務觀察我國農業工業化問題，大半皆可賴此得列解決。因為依照(1)(2)(3)三項業務之規定，可以完成土地的完整與集中，使分散的小農場成為大農場；依照(2)(3)兩項業務之規定，可以使農具資本勞力均能得到相互的調適與應用。二者果能依照規定，完滿的實現，我國農業工業化目的，即可很順利的達到。

原則固然如此，但在實行時，仍有下列諸點，須特別注意：

(一) 推行機關問題——我國合作事業，向由合作機關獨立辦理。此在信用運銷等普通合作方面，或無若何問題，

而於土地利用合作，推行必感困難。因我國農業，幾千年來即為小農制度，農地土地私有觀念極深，知識又極落後，將來施行之時，關於耕地分佈，農民狀況之調查，以及農民心理之改造，知識之開導，均非各機關所能單獨解決，而必須賴於下級政府之負責主持。縣政府固關重要，區署的責任，尤為重大，蓋以農業工業化，若大規模施行，至少亦應以區為推行之單位，而後才能順利進行。故在推行機關方面，在過渡期間，合作機關可以負責；若徹底改造農業，需要大規模施行時，必須由下級地方政府——縣政府區署——負責主持。自然下級政府之組織，必須健全，人才必須集中。此為第一步問題，茲姑不論。

(二) 施行步驟問題——欲使農業普遍工業化，利用合作自應普遍全國各地。但在初步推行時，人力財力，固有不及，且其成效未見，亦難博得農民贊成。故在施行初步，應先將地方上可耕荒地及官地，設法歸併集中，施以科學管理，使用最新技術，然後以其超越之成績——如費時少，節省資本人力，收穫量大等點——設法勸誘農民以其土地交

由官農場耕種，或另組利用合作社經營之。甚至現時之一切森林場，棉場，亦均可改為大農場，以作此種倡導工作之用。因現時一切農林棉等場之作用，僅在試驗改良種籽，選擇品種，以備農民購用。此種大農場倘若實現以後，一切耕作，皆由合作社用新式技術經營，改良種籽事宜，即可用最簡單之方法，得到解決，現時的專門試驗機關，便可不必要。

(三) 合作社經費問題 關於推行機關及施行步驟，我的意見，大致如上；但有一先決問題，即合作社經費，究竟如何籌措？此問題不解決，則所謂步驟，所謂推行機關，固屬無的放矢。即各種管理經費，機械購置，亦均無從着手。談到合作社經費來源，我以為應從公私雙方籌措。公的方面，由官立農民銀行聯合省市地方銀行，經省縣地方政府之手，投資於利用合作社，而收取最低之利息。私的方面，應由志願參加或組織合作社者，將其流動資本，投資於合作社，與一般提供其耕地於合作社者，同樣取得其應分配之收益。

以上三點，果能徹底解決，政府再

具以最大之決心，為維持永久之努力，農業工業化之目的，必可逐漸達到；農村間之一般貧困狀態，亦可逐漸消除，此雖僅為原則的陳敘，但由歐洲各國之事實證明，必可成功而無疑，所成問題者，厥唯政府之決心如何耳。

至工業農村化之目的，前邊曾言在使都市與農村有經常的經濟交流，減少都市的畸形發展與農村之破產尖銳化。我國工業開始本遲，發展尤慢，近十餘年來，因世界經濟恐慌之波及，國貨工業，更受打擊。如棉紡織業，本為中國國貨工業之翹楚，而連年破產倒閉，幾於無可挽救。其他工業，亦均岌岌垂危。溯其致此之原，外貨傾銷，固為重要原因，而本身種種缺點，如前所述者，亦難辭其咎責。故為挽救國貨工業本身之存在，與使農村之貧困，及文化低落狀態，得以改造，必須設法使工業農村化。自來一般論調，以為工業上需用之大量勞動工人，多數熟練勞動者，以及種種設備上之用品，均為農村所缺乏，因以證明工業農村化為不可能。此實偏面之見；吾人當知，美國為工業極度發展之國家，但最近十年來，工業分散

化 (Decentralization Industry) 的主張，却為一般人所注意。美國鋼鐵公司，為極人之托拉斯組織，其總經理於一九三三年時，反主張美國多餘勞工，應轉向農村發展實業。美國福特汽車公司，為有名之大組公司，每月可出汽車七千輛，而福特實為提倡田園工廠與工業農村化最力之人。日本前農林大臣後藤文夫在農村對策中，亦極力主張農村工業化。良以農村地價低廉，設備既易，工資亦低，其產品之成本既小，在貿易競爭上，可佔若干優勢。同時農村人力，頗感剩餘，經濟亦甚枯滯。若都市工業分散農村，則農村之經濟，必可為之活潑發展，農民之生活程度，固可逐漸提高，農民之一般購買力，亦可為之增

進，而間接正所以促進工業之發展。故工業農村化政策，於開闢農村經濟之出路以外，且兼有促進工業品生產之效力，我國國貨工業，應集都市，其弊已如上述。故此時亟應循此路線，起而仿行，其法應將工業上之零件及附屬品，分由家庭製造，並將若干工業部門，移植農村之中，在農村設廠製造。惟須注意下列各點：(一)須認定適宜於農村或農家之工業，如一般之精密機械工業，車輛工業，電氣工業，陶瓷工業，文具工業，及大工業有密切關係之部份附屬品等。(二)須適合地方之特殊情形與原料採集，或其附近地方，有相當之銷路。(三)須注意地方之電力設備及交通情形。(四)須利用我國原有工業，

如造紙，釀造醬油，製造陶器等，採用新法，在農村分別改進，使舊有之手工業，得以保存維持。此種辦法，既甚易行，且急迫要。果使政府竭力倡導於上，企業家擁護奉行於下，則資本主義之病態，固可俾免，農村之落後頹頹狀況，亦可藉以解決；工業，農村，兩獲其益，國民經濟，亦可由此得巨大發展，此則可以自信無疑者。

上述兩端——農業工業化，工業農村化——為農村工業化之入手方法，亦實為國民經濟建設中最適當最易行之辦法。故於提供個人意見之餘，仍望大家對此問題更作詳細之商討與研究。

湘米運粵 銷路甚暢

▲歡迎受亦煤之贛湘▲
 ◇少其則物貨運北省粵◇
 ◇議會棧商召擬路漢粵◇

(漢口三日)下午十二時發專電 粵漢路太平里 亦經該路商得核所同意，並請鐵部准減運便橋被焚，據路局云，係因兵車有煤炭遺下，致將道木引着，該處正道鐵橋已早完工，三項，成為該路之要貨運，惟粵省北運貨物便橋廢棄，今日由廣州北上之車，即由正道 嫌少，致空車放回，該路擬召集沿線商棧會通過，便橋被焚後，迄未妨礙運車，該路貨 議，研究調劑方法，鄂米商因粵有廢止洋米運，日漸發達，湘米運粵，因該路減半收費 稅之議擬聯合湘贛米商阻止，粵進口洋米年，成本減輕，得與洋米競爭，銷路甚暢，長 二千六七百萬担，值七千數百萬兩，國米沙站常有千噸左右待運，淮鹽及粵鹽運湘， 運粵值千萬兩，洋米進口祇年收六百萬元。

二、蕪湖市政建設之展望

余滂雲

一、緒言

總理於其建國方略實業計劃中云：

「……蕪湖為有居民十二萬的市鎮，為長江下游米市之中心，又居豐富鐵礦區之中心；此鐵礦既得相當時之開發，蕪湖必能成爲工業中心」。又云：「……蕪湖有廉價材料，廉價人工，廉價食物，日極豐裕，專待現時之學術與機器。變之以爲更有價值之財物，以益人類。」由此可知蕪湖必然發展之迫切，以及其經濟地位之重要。

時至今日，蕪湖交通，益臻便利，大江長河而外，復有公路與鐵道之錯綜連貫，人口的增進，幾達以前之半數，每年出口，除米鐵外，煤炭雜糧亦爲大宗，一切物質建設，均已備具現代都市雛形，而大量的廉價人工食物材料，依然如昔，若再加以現代學術與機械的推動，則成爲內地最有利的工業中心都市，實易如反掌。

惟是在此建設發軔之始，百端待舉，而人力財力又有未逮，究應如何提綱

絜領，俾得因勢利導之益，而收事半功倍之效，則有待於吾人之實地規劃與選擇。

抑有進者：都市建設之流弊，往往偏重於特殊化，造成畸形的發展，以供給少數人之享受，大眾的實際生活利益，既漠不相關，切要的生產建設，遂被抹殺，此種不合理的狀態，不足爲蕪湖市政建設的標範。今後蕪湖的市政建設，祇有恪遵總理「建設之首要在民生」及蔣委員長「凡所建設，務於人民生活有實際利益，避免非必要之浪費，而求得最切實之效果」之訓示，勇往邁進。

二、蕪湖經濟發展的預測

市政設計計劃之確立，多依據於當地經濟情況及人口的密度而定，而交通之發達與否，又常爲當地經濟之能否發展及人口密度增進與否的定讞。在未言蕪湖市政以前，吾人須將蕪湖交通狀況，人口密度，及經濟情形，作一簡敘，藉以預測蕪湖之將來發展。

蕪湖地居長江中游，即在秋冬兩季，水位最淺時亦達十五呎以上，載重千噸以上的巨輪，可以通航無阻，即如現時江水大跌，上游各埠，已不能航行較大之貨船，而本埠則依然可以照常停靠，因此上下游貨物，均須由此轉駁，自然形成本埠爲長江各地貨物聚散之中心地。又南有青弋水陽諸江，通達南陵宣城寧國郎溪……等縣，北有巢湖及滬水，可供運輸船隻航行，自清末開闢商埠以來，即成爲皖中皖南人貨聚散之中心。進來公路發達，京蕪及蕪屯兩路相繼通車，陸地交通遂稱便利，待江南與淮南兩鐵道，先後通車，交通之形勢，更爲之一變：江南則東經當塗接京滬線，南則入宣城，且擬與浙贛路接軌，現時沿線之特產，米茶木材等，均由此轉口外銷，將來復可成爲閩贛浙邊區交通之樞紐；淮南之通車，已將本埠過去僅以米糧爲貿易之中心，一變而爲米煤貿易之中心商埠，查淮南煤前於該路未通車時，均經由洛河蚌埠轉津浦路運銷，今則已直由該路運來本埠對江之裕溪，而於本埠設站存儲，以供外銷。其銷路近已擴張至上游漢口九江，下游之京鎮滬

等埠，且該路經過之處，多有公路，可以通達皖西皖北等邊區之地，聞該路近復有與淮河輪業公司聯運之實施，是將來皖西北等地之特產如小麥木材茶葉等，亦有由蕪轉口之趨勢。就交通言，江南與淮南兩鐵道之通車，不特將蕪埠變為全省經濟的中心地，更進而為長江各埠及華中諸省的交通要衝，且傾極着手之浦信鐵路，中經合肥而東連津浦路，西接平漢路，一旦通車，則蕪埠之形勢，實不亞於隴海路終點之連雲港。其將來的發展，尤為不可限量！商業方面：本埠素以米糧之出口為大宗，過去米之來源，多恃帆船小輪轉運，今則因交通之便利，運費與時間之經濟，米糧出口，遂亦大增，其銷售過去多在南方之潮鎮寧波等地，近則北方之青島烟台一帶，亦多來此購辦，且如上敘皖北之小麥，既可由此轉銷，則將來本埠米糧之屯集與出口，更有增進之望。就一般市面言，商業之繁榮與否，多視內地人民購買力的強弱而定，歷年來由於水旱匪災之侵擾，農村經濟之凋蔽，本埠商業，亦受有若干影響，待至今年，四鄉豐收，復以內地合作社之舉辦，農民既可免

除高利貸的剝削，又以交通之便利，復可大量銷售其糧米，而免受當地商人之操縱，因之其購買力亦隨之增強，而本埠之商業亦漸呈活躍的現象。且因政府提倡改良植棉之成功及一般農產物之豐收的結果，棉花的產量，亦倍增於往年，復因市場需要增加之刺激，棉紗與棉織品，均紛紛漲價，而供不應求之勢，於是停頓已久之本埠裕中紗廠，亦將應運而起，有增加資本籌備開工的擬議。其次因出口米糧之激增，用以包米之米袋的消耗，為數亦大，此種米袋，多購自外商，漏卮殊巨，今則亦有籌商集資建築專製此種米袋之工廠，同時實業部植物油公司，亦將對在蕪設立菜籽油廠，加以鄭重之考慮與研究。凡此既可藉以減少失業人數，復可挽回巨大漏卮，於促進本埠的繁榮，均具有其極大動力的作用。

就人口增進之速率言：本埠在民十三年間，人口約為十二萬，迄至現在，則已達十八萬之譜，增加之速，誠足驚人！此種增加速度，一方面固由於農村經濟破產，農民轉而集於都市所致，但另一方面，亦由於本埠交通之發達及經

濟繁榮吸引之所成，按之相因為用之原理，都市愈繁榮，人口亦必愈為增加，人口愈增加，適亦足以促成經濟的繁榮，依照十年來人口增加率推測，則十年內本埠人口的增進，可達一十萬人，其經濟之繁榮，亦必有長足之發展也。

三、蕪湖市政建設之理想

蕪湖將來之繁榮，既可逆睹，則隨繁榮以俱來之人口的激增，建築的勃興，貨物的屯集，財政的紛擾，以及市區的雜沓狀況，亦均將百十倍於今日。苟於事前無詳細精密之規劃與嚴格之統制，則將來發展，必陷入於凌亂雜沓，畸形紛擾，不合經濟原理狀態之中，為求完成一些齊劃一嚴肅合理的市區起見，則對於市政建設之規劃，不得不預為縝密之研究。

依據近代都市建設原理，及本埠工商業情況，特將本市建設，規劃為五個分區，尚希高明不吝指正。

一、行政區 行政區之所在，須擇其地點適中，風景優美，環境清靜，有大自然之美，而少人事紛擾喧囂之處，庶可培養公務員之心身，間接即所以

促進工作效率。本市陶塘四週，實合於上敘的條件，且銀行商會等機關，均在附近，將來行政官署及其他公共建築，均可集中於此，更適當於規劃中工商業區之間，交通既暢達便利，又握有高屋建瓴的雄姿，實為最合理的行政區。

二、工業區 工業區之所在，需要水陸交通便利，一以便利於工廠貨物材料之運輸，一以便利於工廠每日所需巨量用水之吸取，更須於不當風之地，則全市復可免受大量煤煙之害。本埠自弋磯山至小港口沿江一帶，原有修船廠，三井堆棧，美孚亞細亞等油棧，裕中紗廠，及河南大營盤，至南關有米麩粉等廠，地面既遼闊，可供大規模新興工廠建築之用，復襟江帶河，輸運取水均便，又為江南鐵路及蕪屯公路經過之處，陸地交通亦頗便利，且本埠多東北風，河南地段，適當東北風向之下方，弋磯山之南，即為大江，可作煤煙消散的尾閘，繁盛市區，不致為其襲入，此於都市衛生，實收間接保護的作用，且原有工廠，不必遷移，新興工廠，儘可就地興建，誠事半功倍之舉也。

三、商業區 商業區之所在，一

須與各市區保有密切之聯絡與捷便之交通，以供貨物之運輸，一須有寬闊之空地，以供將來的發展。本埠二街長街中山街四明路吉和街進寶街等處，既有寬闊的馬路與各市區聯絡，復有長江內河之便，以供貨物的運輸，且各該市面原極繁榮，又有擬建之後馬路江岸路及其附近之北平路一帶空闊地面，可供將來發展，定為商業區，實為洽當。

四、住宅區 住宅區之所在，須地處僻靜，空氣鮮潔，以離市廛較遠，及合於公共衛生之處為宜，且須空地多而地價低，以供將來住宅之添建及適合中下級市民之經濟，本埠除舊有區域已形成固定的住宅區外，其自保興埠至大營山一帶地方，距市廛較遠，且空地極闊，地價又廉，正合建設新村住宅之用，新市區發展後，此一帶地方，最為接近，就使用的性質及需要的供應言，必能日見繁榮。

五、風景文化區 風景文化區之所在，必須山水明媚，以供遊人之欣賞，環境幽靜，以助學子之苦攻。本市自獅子山小官山大小豬山四極牌坊高城坂至元澤橋一帶，遠在郊外，實擅山水之勝

，且學校林立，新建之蕪湖公園及皖南圖書館，又適在該地區內，將來其他學校及文化機關，亦可移建於此。

四、蕪湖市政建設的計劃

與實施

以上已將本埠市政建設，分區列為方案，惟如何實現此方案，殊非一蹴而成之易舉，故於百端待與之目前，必須就人力財力之所及，並考察市民之急需，不容說，不鋪張，按其緩急，次第興辦，如是綱目既張，自可循序漸進，以收事半功倍之實效。

甲、交通 交通為地方發展之要件，蕪湖與外縣或鄰省之交通，雖稱便利，但市區內之馬路與水利，猶有待建造與改進之處。

1. 馬路 蕪湖馬路，現有幹支各線十餘條，共長十餘公里，似足敷現市區之用，惟為促進市政之加速度的發展，及供將來大蕪湖市之需要起見，新馬路之開闢，實有必要，且建築中之下列二路，尤為促進本市發展之捷徑。

(一) 沿江馬路 沿江一帶，自接

官廳起至招商碼頭止，岸線傾坍崩陷，參差不齊，以致停靠輪船，起卸貨物，皆感不便，且沿岸棚戶，鱗次櫛比，污穢狼藉，於觀瞻衛生，均有妨礙，又此線適當計劃中商業區內，故交通之興築，尤有其重要性，刻已開始第一期工程招標，預擬按步進行，以求完成。

(二) 環城馬路 蕪湖城垣，早經折毀，殘垣零磚，既得觀瞻，又阻交通，若利用原基及碎磚興修馬路，則極合經濟原理，且如由接官廳及四明路構通沿江路，則市區內的交通，即可暢行無阻，謂之為本埠的大動脈，亦非誇語，現此線第一段已完工，二期工程亦已開始，預計三個月內可全部完工。

(三) 改建浮橋 本市河南河北，中隔長河，平素交通，僅恃浮橋及利涉橋，既不能載重，又難耐久，且已呈朽壞現

象，將來新市區建設成功，適當工商業區交界之處，運輸行人，必千百倍於今日，故實有改建的必要，現正擬定建設鐵筋混凝土橋，並安設活動機，俾可隨時啟閉，以利橋下過往船隻，經已列為本局二十五年度中心工作之一。

2. 水利 茲就關門洲及市內溝渠一言之。

(一) 劃除關門洲 本市交通，除鐵路公路外，長河（即青弋江）亦居極重要地位，惟入口處歷年淤塞，航行不便，擬將此洲全部削去，並疏浚自河口至江南鐵路一段河流，使河口之水，保持一定的深度，則船隻往來，必便利多多！現擬於駁岸工程實施後，着手進行。

(二) 溝渠 溝渠為都市排水的要津，且與市民衛生，亦有直接重大的關係，本市之水，向分入江入河，有馬路之處

，雖地下溝渠，早經修理，但以出水總溝，尚未接修，時有逆流氾濫之患，其外若城內外尚未修路，各市街內的明溝暗渠，須加以通盤籌劃，次第疏濬，俾全市的水流，均得暢洩無阻。

乙、土地之整理 由於人口之激增及地方經濟之繁榮，土地使用，因而倍增，土地價格，亦有一日千倍之勢，徵之京滬各地，即可預知，故本市之土地整理，自亦須預為規劃，俾防患於未然。舉辦土地徵稅，如地價稅，及土地增值稅等，既可增進地方財政之收入，且可由政府隨時按價收買私有土地，限制地主地皮之無限擴充，及不當之收入，再嚴令地主加緊空闊土地之建築，促進市面之繁榮，凡此均為 總理土地政策之遺教，勢在必行者也。且經費為事業之母，市政建設，尤須有經常不斷之大量經費，本埠過去建設費用，多賴地方人士之捐助，及由省庫撥助若干，僅此涸涸，何足以供大蕪湖建設之用？故築土地之整理，而增進政府之收入，作地方建設之款，在本埠尤為切要！

丙、公用事業之推進

(一)平民住宅 依目前統計，蕪湖現時之棚戶人口約四萬餘，佔人口四分之一強，數目已可觀人，若依 總理實業計劃之規定，本市為工業區，則將來勞工之激增，尤可想見。此等居住問題，如不獲得適當之解決，則公共衛生，公安管理，教育訓練及市容等，必均受極大障礙。故建築平民住宅，誠為切要之圖，現已由工務局擇定鷓毛山開始第一期平民住宅工程，約二個月內完成。

(二)車夫寄宿舍膳堂及識字所 據調查所得，本埠車夫約千四百餘人，每日每人收入平均約法幣七角，除繳納車價二角八分，僅餘四角之譜，又多有家室的負擔，境况之苦，不言可喻。又車夫因營業關係，行踪不定，對於飲食，僅以低微的代價，藉圖一飽，而飯館多為營利而設，價既昂貴，又不衛生，影響車夫之經濟健康甚大。

故本局擬將年收各項車輛執照費二千元，全數撥作救濟車夫之用，如建築車夫宿舍，酌收極微宿費，以免車夫重受租屋的剝削，而解決車夫住的問題。又擬添建車夫食館若干所，以供給車夫廉價而清潔的食物為目的，而解決車夫食的問題。又擬籌建車夫識字所，每日派人施教，俾車夫獲得識字之機會。

(三)公墓 公墓為現代市政的必要建設之一，其於公共衛生及土地之利用，均有幫助，內政部早已通令實行建設，工務局已遵令覓得馬鞍山地為建築公墓之用，刻已正式開工，完成後凡私家墳墓有礙於市容衛生及建築者，即勒令遷葬。

(四)公共娛樂及集會場所 本埠為有近二十萬人口之市區，而正當娛樂公共集會及合乎新生活之集團結婚等場所，尙付缺如，現雖已將中山路舞台改建為新華戲院，藉作公共娛樂集

會及集團結婚之用，但以規模不大，設備未周，仍嫌未足應用，將來市區發展，尤有改建較大公共場所的必要。

(五)自來水 本市飲水，向取之於江河及水井，其不合衛生，毋待贅言，將來市區發展，人口日增，用水之量，亦必因之日增。故自來水之裝設，實為切要之圖，且自來水於本市消防問題亦極重要，現正積極設計。

(六)輪渡之改進 本埠對江二壩，為無、合、巢、含、和、凡、等縣至蕪之總口，每日來往人數，約二千名，以前僅恃民划義渡為渡江工具，既多不便，尤易發生危險，自江口及二壩設置碼頭雇用專輪渡江後，行旅稱便。惟是限於經費，設備未周，如兩岸票棚及旅客候船所與沿江駁岸碼頭等，均須改建，以求供應將來市區發展之需要。且乘客多係鄉民，上下碼頭及輪船航行時，多爭先恐

後，擁擠喧鬧，既碍秩序，復多危險，故特專人前往指導。又小販販賣不潔食物，亦嚴予取締，務求適合於新生活之主旨，現已漸有成效。

(七)路燈之整理 路燈於交通治安，均有密切關係，而為都市重要建設工程之一。本市現多幽巷僻道，電燈公司，因營業關係，多抱敷衍塞責主義，不願普通安設，工務局有見及此，特派員分區實地查勘亟須添設路燈之地點，嚴飭電燈公司安設，以求有助於交通及治安之

維持。

五、結論

最後吾人深覺現時一切事業之革興，有待於主持人之埋頭苦幹及地方人士之熱烈贊助。總理云：「先知先覺者，創造發明，後知後覺者，提倡推行，不知不覺者，極力樂成。」中國民族的危機，於此已極，但有先知先覺之總理及 蔣委員長發明建設救國，吾人負地方建設責任之公務員，只有努力奉公，以求實行。凌雲數月來從事本埠建設工作所得的經驗，深覺革命的建設工作，不屬於財政支絀人材缺乏之中，受物

質上的限制，而不能獲得全如希企的成功，但有時精神上所受之刺激，較之物質為尤甚，夫建設必有破壞，破壞原為建設之過程，破壞之始，往往為淺見者所不能諒解，以致時有阻撓之舉，怨謗之聲，苟主持者不能任勞任怨，則一擊必懈，必致個人事業及地方建設，交受其害。旬月來凌雲雖備受物質精神痛苦，而仍能獲得些微之成績，幸免於隕越者，實政府當局與地方人士督促協助之結果，惟是大蕪湖計劃之完成，其推行之責，固在政府，而極力樂成，尤有望於地方人士也。

贛整理土地公債

◀發行總額三百萬元▶
◀基金保委會已成立▶

(南昌通信)贛省利用航空測量，整理土地，以為澈底改良田賦辦法，藉作一勞永逸之計，惟整理全省土地，必須準備大宗款項，方克有濟，故特具呈中央，請發行整理土地公債三百萬元，以全省土地登記圖證費收入，及因整理土地增收之田賦為基金，昨已奉中央令核准，且贛省當局事先曾與銀行界接洽，將此公債抵押現款，亦已有成議，因此即予發行，組織公債基金保管委員會掌理，(一)關於本公債額定發行之稽核事項，(二)關於公債基金之核收及保管事項，(三)關於本公債到期本息之兌付事項，該會設委員九人，由財政部審計部，本省政府，民政廳，財政廳省地政局各派一人，銀行公推三人組織之，以全省土地登記圖證費收入，及因整理土地增收之田賦為基金，由各種徵收機關徵收，按期解交該處核收，撥存中央、中國、交通、及江西裕民銀行專款存儲，備付本息云(十二月五日大公報)

安徽省廿五年度皖河疏濬工程實施辦法

省政府以據建設廳呈，案據水利工程處二十五年十一月十日第一六九號呈稱，案查本處前奉鈞廳第四零七九號訓令，檢發皖河疏濬工程圖表等件，飭即統籌實施辦法等因，當經檢同原發各件，令飭該院河疏濬工程工務所主任劉文，尅日前往工次適中地點，成立工務所，妥慎施工在案，茲經擬具二十五年皖河疏濬工程暫行實施辦法，以利進行，理合將該辦法繕錄一份，具文呈送，仰即鑒核示遵等情，附二十五年皖河疏濬工程暫行實施辦法一份，經詳加修正，轉請鑒核等情，查核尚合，當經抄發修正二十五年皖河疏濬工程實施辦法，令飭關係各縣遵照辦理，茲將該項辦法錄後：

第一章 總則

設廳加委，監工員若干人，事務員若干人，均由水利處委任，秉承主任之命，分掌工程上及事務上一切事宜，另由專署派委員一人，常川駐所，協助主任辦理施工，并督催各縣徵工，暨一切接洽事宜。

第二章 關於徵工事項

第一條 本辦法遵照省政府令頒安徽省各縣興辦水利徵工規程，暨第一區行政督察專員公署（以下簡稱專署）召集皖河關係縣份代表會議決定之原則，並按實際情形制定之。

第八條 各縣應徵夫工名額，悉依照專署本年十月十六日會議擬定之原則第三項辦理之（詳見第四章）

第九條 各縣政府，須按照各該縣應出夫工名額，分飭所轄各區署，按照聯保造具工隊名額，呈由各該縣政府送交工務所，分段支配工作。

第二條 應徵夫工，由專署分別令飭關係各縣政府，依照本辦法第二章各條辦理之。

第五條 各縣政府應按各該縣境內所分施工地段，每段派督工員一人，負責管理所有工隊，並協助工務所所派工程人員，指揮監督各段工程事務。

第十條 夫工編制，以每一聯保為一隊，隊長即以聯保主任或由各保長互選充任之。

第三條 施工事宜，由水利工程處（以下簡稱水利處）組織工務所主辦之，工務所設立於工次適中地點，並得隨時酌量移動。

第六條 各縣應於各該縣施工地段，每一工段派駐士兵二名，負責保護，并維持工地秩序。

第十二條 隊長夫工等膳宿，以及應用工具，均歸自理。

第四條 工務所設主任一人，由建設廳委任，受水利處長之指揮監督，辦理一切施工事宜，下設工務員若干人，由水利處呈請建

第七條 所有未經測量設計地段，由水利處測量隊測設完成，將其圖表發交工務所，依照施工。

第十三條 各隊長應受工務所之指導，及縣督工員之管理，並負該隊工程完成及夫工管督之責。

第十三條 各縣夫工，應挑選壯丁，不得以老弱充數。

第三章 關於施工事項

第十四條 施工地段，暫分八大工段，計懷寧境內石牌至河口為一工段，

石牌至汪家學堂為一工段，江家嘴一段為一工段，太湖境內雙河口至新倉為一工段，新倉至太湖縣城為一工段，潛山境內前後河各為一工段，望江境內為一工段。

第十五條 疏濬標準及堆置廢土，工務所應按照實際情形分別簽一標誌，各隊長對於此項標誌，須指導夫工絕對遵守，不得變更或移動，違則重究。

第十六條 工務所收到各縣夫工名冊後，須按冊將各工隊編列字號，於各該縣境內工段指定地點，次第施工，以免混亂。

第十七條 各工隊長應將各該隊每日到工人數，開具報單，送交縣督工員，會同工務所監工人員照單點查，遇有缺額，應即責令該隊長隨時補足。

第十六條 各工隊每日到工作成績，應由工務所監工人員，會同縣督工員填具估單報告單，送呈工務所察核，工務所應隨時另行派員前往查驗。

第十七條 各工隊須候應做工程全部做成，經工務所驗收後，發給離工證，交由各該隊長統率離工。

第十八條 夫工工作時間，須遵照工務所之規定，不得遲到或早息。

第十九條 本辦法如有未盡事宜，得由工務所呈請修改。

第二十條 本辦法呈奉建設廳核准後公布施行。

第四章 附則：
（一）第一區行政專員公署本年十月十六日各縣代表會議擬定之原則七項：
一、徵工事項，由一區專署督促皖河關係縣份，負責辦理勘測暨施工事項，由省工務所規劃辦理。
二、皖河關係縣份，在各縣境內之流域，由各該縣應徵之工負責疏導，其工程由省工務所分配擇要先行施工。

三、徵派民夫，擬定每天懷寧出工三千個，太潛兩縣各出工二千個

，望宿兩縣共出工一千個，以一百個晴天計算。四、開工日期，候工務所成立後，召集有關各縣會勘一過，再行決定。五、所有疏河應用器具，由各該縣應徵之民夫自備。六、各縣應指派代表一人，督工員若干人，隨時協助工務所辦理工程事宜。一、太懷電話由新倉至石牌一段由專署令各該縣限十一月十日以前趕加完成通話，藉靈消息。

（二）水利工程處擬定疏濬皖河工程設計原則六條。一、依據測量結果，分別規定各段之適當河床。二、依據觀測流量船舶汲水深度低水位中水位高度，土質情形，河床傾塌度規定中水位河身橫斷。三、原有河道曲灣過甚之處，必須裁灣取直者，分別規定之。四、河身挖出之土，可以用之於培固堤防者，須儘量利用廢棄之土，則視河道形勢妥為堆置，勿使易於重返河槽。五、分段估計土方數量，分配工作人數，並規定施工程序。六、擬具整理河道歸石工計劃，呈候核辦。

Y Y Y

安徽省各縣農業質庫章程

第一條 安徽省政府為調劑本省貧農資

金起見，創行農業質庫制，各縣農業質庫，除法令另有規定外，悉依本章程辦理。

第二條 本章程所稱農業質庫，專指以受質農家物品為業者而言。

第三條 農業質庫，分縣農業質庫與鄉農業質庫兩級，縣庫設於縣城，鄉庫設於鄉鎮。

第四條 農業質庫按資本來源，分左列三種：

甲、公營 完全由地方公款撥充者。

乙、私營 由地方熱心公益人士獨資或集資設立者。

丙、公私合營 由公私雙方合資設立者。

第五條 農業質庫資本額，縣庫至少五萬元，鄉庫至少兩萬元，收足三分之一，即可開業。

第六條 農業質庫之受質物，以當地農

民所有之左列各項為限：

甲、農具類

乙、土布衣被類

丙、手工製造品類

丁、農業副產物類

第七條 前條規定之受質物，以完整潔淨便於久藏者為限。

第八條 農業質庫放款數額，以所受質物之時價為準，不得少於百分之廿，多於百分之五十。

第九條 農業質庫收受質物，應發給質票，每票質款最多十元，每家最多五十元。

第十條 農業質庫質物放款，限於正常用途，其用途不當者，一經查明，即行追償。

第十一條 農業質庫質物放款息金，不得超過按月一分二厘，凡質戶在質物首一個月以內贖取者，不拘日數多少，均按一個月計息，其每月過期，在十五天以內

贖取者，均按半個月計息，在十五天以外贖取者，均按一個月計息。

第十二條 農業質庫質物取贖期限，最長為十八個月，已至取贖期限，質戶得償付利息，轉換新票，如逾期不贖，又不付息換票，得由農業質庫將質物變賣。

第十三條 在取贖限內，質戶得隨時備款抽贖質物之一部，換領新票。

第十四條 鄉農業質庫，得以所受質物向縣農業質庫轉質，但轉質期限，不得超過該質物所餘取贖期限。

第十五條 經營農業質庫者，免納質業稅，並免繳營業執照費。

第十六條 本章程如有未盡事宜，得隨時呈准省政府修改之。

第十七條 本章程經省政府委員會議決公布施行。

又 又 又

安徽省二十五年造林計劃綱要

- (一) 公私造林，應選擇經濟樹種：凡有關軍事上槍械用材，如胡桃，交通建築上用材，如麻櫟青岡櫟扁柏櫟，(枕木用)杉櫟(電桿用)栗柞(木炭汽車用)及工藝上有用樹種，如漆樹烏桕油桐，以及堤防林行道林風級林等樹種，均應由各縣縣政府及省立造林場儘量提倡推廣。
- (二) 本年度盡量減少栽植松類林：除土地瘠薄為闊葉樹及其他針葉樹不能成活外，應盡量減少松類造林。
- (三) 公私有林，應採用混交造林法：在土地較肥腴地方，因苗木苗圃關係，不能驟然停止松類造林，可與闊葉樹或其他針葉樹混交造林，不准營造單純松林，藉防虫害。
- (四) 公私苗圃，應多育闊葉樹苗：松苗圃，本年度內應廣闢苗圃，增育大宗闊葉樹苗或其他針葉樹苗，以應造林需要。
- (五) 喚起民衆注意，防除松毛虫害：由省立造林場及各縣森林施業所編擬松毛虫防除法，廣為宣傳，並派員下鄉，實地指導，俾民衆與政府協助補治，以杜虫害。

導淮工程緊急張

導淮工程，異常緊張，各縣長均駐工督進，淮泗段及淮安段，因土方較巨，淮陰，淮安兩縣奉省府令即日各再增伏一萬，每縣應到工伏六萬人，工次工伏數，已達二十萬人以上，期在今後一個月內，能依限完成，俾在二十六年元旦，導淮入海新河線，與導淮委員會主辦之淮陰，邵伯，劉老澗三船閘，同時舉行放水完工典禮，蘇民廳長余井塘，財廳長趙棟華，一日於視察徐海一帶庶政及經濟狀況畢，當晚乘汽車由宿遷抵淮，下榻導淮入海工程處，旋召集第七區專員王德溥，及淮陰等縣縣長，垂詢民財等政頗詳，二日晨由導淮入海工程處總工程師王元頤，陪往淮泗，漣水，阜寧等工段，視察導淮入海工程近況，視察畢，趙氏並將召集淮銀行界，垂詢地方金融狀況。

(十二月五日大公報)

株萍改線工程

限明年六月完成

(長沙三日下午十一時發專電)株萍鐵路因與浙贛鐵路銜接，決計改線，浙贛路理事長曾養甫二日電余籍傳，略謂，株萍改線工程，奉令限明年六月完成，所需徵用湘境土地，因未奉湘省府公告，工作尚未開始，勢必延誤，為補救計，請湘省府出示曉諭，照湘贛路成案辦理，余於三日電覆，略謂土地徵收細則已訂定公佈矣，又該路土地徵收問題解決，測量工作，決於年內開始。

(十二月四日大公報)

安徽省各縣度量衡行政一覽表

縣別	檢定用器 設備費	每月經費 (單位元)	檢定員		辦理情形	備	考
			二等	三等			
第一區 太湖	150	100	丁夢麟		度量衡三器正在進行中		
懷寧	803	100	王世珩	舒遠敏	城區三器劃一總局在進行中		
桐城	160	30		范植新	度量衡三器正在進行中		
潛山	150	40		李賢綱	同上		
宿松	100	4)		徐鴻熙	同上		
望江		20					
岳西		30					
第二區 蕪湖	280	65	楊學淵		度量衡三器完成劃一	已於二十三年呈請省政府派員復查成績尚佳	
當塗	308	100	張克義	汪汝長	同上		同上
無為	298	50	奚邦瑞		同上		同上

南陵	161	100	汪旭	戴啓文	同上	
巢縣	102	60	李洪杰		同上	
銅陵		40		丁宜華	同上	
繁昌		30		何想	同上	
廬江		15				
第三區 六安	180	100	何俊良		同上	
合肥	130	55	馬永欣		度量二器劃一衡器在進行中	
舒城	174	50		東壽昌	城區三器劃一標區在進行中	
霍山		31	何俊良象		同上	
立煌						
第四區 縣		41		萬名欽	城區劃一標區在進行中	

鳳台		30		喻昌崑	度量衡三器在進行中	
懷遠	150	50	汪光璧		同上	
定遠	150	30		薛先進	同上	
鳳陽		30				
霍邱		11				
第五區縣 滁縣	150	40		張樸	城區劃一鄉區在進行中	
天長	314	60		徐開泰	同上	
來安	217	60		李元功	度量衡三器劃一	
全椒	281	50		任大同	同上	
和縣	167	10		李佑生	度量衡三器完成劃一	已於二十三年呈請省政府派員復查成績尚佳
含山	60	10		朱家群	同上	

嘉山						
第六區 泗縣	150	40	姚蘭亭		正在進行中	
宿縣	245	100	陳克敬	單永年	度量衡三器劃一	
靈璧	150	21		丁德武	城區劃一鄉區在進行中	
肝胎		30		陳樂山	同上	
五河		25				
蒙城		16				
第七區 阜陽	250	86.66	王萬箱		度量衡三器劃一	
臨泉	177	80	王子英		同上	
類上	100	33	由象	陽辦	城區劃一鄉區在進行中	
太和	220	45		廖	城區三器劃一鄉區在進行中	

惠 縣	110	70		陳茂森	同上	
湯 陽	150	10			同上	
第八區 貴 池		30		孫 甲	度量衡三器正在進行中	
青 陽	6)	50	王填延		度量衡三器劃一	
太 平		20		汪廷傑	城區三器劃一鄉區在進行中	
石 埭	110	20		王金生	度量衡三器劃一	
東 流		20		張震寰	度量衡三器劃一量衡兩量在進行中	
聖 德		20		許文濟	正在進行中	
第九區 宣 城	182	100	徐裕常	王紹崑	城區三器劃一鄉區在進行中	
郎 溪	163	100	汪岫雲	孫 健	度量衡三器自進行中	
廣 德	150	50	奚愛倫		同上	

甯國	100	30		何金鼎	度量衡三器制一	
涇縣	115	24		余世魁	城區制一鄉區在進行中	
旌德	134	10		汪廷傑	同上	
第十區 休甯	233	10	周從青		度量衡三器制一	
歙縣	303	60		海肇衡	同上	
黟縣		25				
績溪		20				
祁門						
蚌埠	160		汪光燧		度量衡三器正介制一	安徽省度量衡檢定所設立蚌埠辦事處由懷遠縣檢定員兼辦



本省經濟建設消息

本省手工藝品初展會

定明年三月舉行

財建兩廳擬訂章則暨辦法

簽請省政府提會核議飭遵

省府以據財建兩廳簽呈，奉國民經濟建設運動委員會彙代電，以現為研究發展地方特產品起見，定於二十六年五月一日在首都舉行全國手工藝品展覽會，附發章則等件，飭即遵照辦理等因，業經簽請提會核議飭遵，茲將各情分誌如次：

▲提案 為提議事，據 財建兩廳簽呈：為簽呈事，奉鈞府交下，國民經濟建設運動委員會總會，二十五年十一月彙代電，以現為研究發展地方特產品起見，定於二十六年五月一日，在首都舉行全國手工藝品展覽會

手工藝品展覽會籌備委員會專任委員，飭即負責辦理，各等因奉此，遵即依照奉頒章則之規定，擬具本省初展會籌備會簡章，及初展會辦法暨預算，以便着手籌辦，是否有當，理合檢同原案全份，及擬具簡章等件，簽請鑒核，俯賜提會核議飭遵。至所需經費，擬請即由本廳附屬各建設機關經費節餘項下動支，合併陳明，等情，如何辦理，提請公決。

▲辦法 全國手工藝品展覽會安徽省初展會辦法：一、國民經濟建設運動委員會安徽省分會，（以下簡稱經建分會），為研究發展地方特殊產品起見，並依據全國手工藝品展覽會徵集出品規則第四條之規定，舉辦全國手工藝品展覽會安徽省初展會。二、本會徵集出品，由經建分會令行各縣支會，暨各縣縣政府負責辦理，並

二四

得隨時派員與各縣接洽。三、本會設籌備會辦理徵集物品，裝配架櫥，佈置會場，及宣傳運輸等一切事宜。四、本會徵集出品，限於二十六年二月十五日以前，由各縣支會，各縣縣政府彙齊送到。五、本會定於民國二十六年三月一日，在省會選定適宜地點，舉行初展會，會期暫定一星期，必要時，得改期或延長之。六、本會開幕後，所有展覽品，由經建分會組織審查委員會，選擇優良者，彙送全國手工藝品展覽會。七、所有各項出品，如不被選送全國手工藝品展覽會者，一律發還。八、本會展覽品，由本省各公路汽車免費代運。九、本會經費，暫定為九百八十一元，由省庫撥發；其預算另定之。十、本辦法自公佈之日施行。

▲簡章 全國手工藝品

展覽會安徽省初展會籌備會
簡章：第一條、國民經濟建
設運動委員會安徽省分會，

(以下簡稱經建分會)，為
籌備全國手工藝品展覽會安

徽初展會(以下簡稱初展會)

事宜，依據初展會辦法第

三條之規定，設立籌備會。

第二條、本會會址設於經建

分會內，第三條、本會設主

任幹事一人，幹事若干人，

由經建分會總幹事簽請會長

指派之。第四條、本會分為

三組，其執掌事項如左：第

一組、關於文書會計庶務宣

傳，及其他不屬於各組事項

。第二組、關於初展會會場

之佈置，物品之保管，及櫥

架之配置事項。第三組、關

於物品之徵集及運輸等事項

。第五條、主任幹事，綜理

本會會務，幹事分掌各組事

務。第六條、本會職員均為

名譽職。第七條、本會為繕

寫文件圖表標籤，及辦理其

他雜務，得臨時雇用錄事。

第八條、主任幹事，為促進

及聯貫會務工作，得隨時召

集會議。第九條、本簡章自

公布之日施行。(十二月二

十三日皖報)

本省實施墾殖興農之大計劃

財建兩廳以墾殖興農為生產

建設唯一之途徑，且就皖省

需要而言，尤非及時努力，

與水利建設同時並進不為功

。爰經會同計劃進行，先就

本省目前人力財力所能及，

擬訂本省實施省營墾務推廣

棉豆大綱暨發展棉業計劃大

綱，推廣優良豆種辦法，以

推廣優良品種之稻麥棉豆，

並擴充其產量及提倡植桐為

業務，分別制定區域辦理。

其固定資金，擬由省府分年

撥付，其流動資金，則視業

務之需要，由財建二廳指定

固定資金或各區域內生產收

入担保向國內銀行抵借應用

辦法。各早省府，請予提會

討論，核定施行云。(十一

月二十八日)

溝通皖豫交通

建築蚌毫公路

定八個月完成現已開工

全線計長百九十九餘公里

蚌埠訊，安徽省建設廳全省

工路局，年來對於皖北公路

建築，突飛猛進，交通網已

漸完成，最近蚌埠至毫縣公

路，開始建築，途經懷遠，

涇陽，蒙城等縣，直達毫縣

，全綫長一百九十多公里，

須八個月可以完成，路基路

面俱用碎石鋪墊，故工程較

蚌正，蚌固，蚌阜等公路耗

費尤巨，計每一公里，需國

幣六七百元，將來完成，除

兩日汽車仍可照常開駛，查

該路為皖北各縣入豫孔道，

不但皖豫交通便利，即運輸

方面，亦極重要云。(十

二月十二日 報)

各地農產運銷

合作社實況

農本局函各縣調查

農本局昨函本省各縣政府云

：本局業務，重發農產

運銷事業，流通農村金融，

及扶助各地合作社辦理運銷

，冀使農民得享受應有之利

益，茲為立法與各地農產運

銷合作社聯絡，亟欲瞭解各

地農產運銷合作社之實況，

爰擬就調查表格，函請各縣

農村合作事業主管及指導機

關，就近詳為查填。除分函

外，相應檢送上項調查表格，函請查照，將業經登記備案之各專營農產運銷合作社，暨辦理農產運銷業務之彙，而利進行。(十二月十七日皖報)

皖省府督促各縣

積極造林興辦水利

派員查勘各縣造林成績

電令縣長努力水利建設

(安慶通信)皖省府以各縣中山模範林，行道樹，利用民工造林等項圖表，業經各縣府，先後呈送到府，事關造林成績，亟應根據原頒表式，按照核定，分別派員查勘，以資考驗，昨特委李光燦、韓麟等，分往太湖、涇縣、泗縣、壽縣、阜陽、六安、貴池、繁昌、宣城、休寧等縣，查驗各該縣造林成績，並就便視察森林施業所業務狀況；其餘懷寧等五十縣，則飭各局行政專署，分別派員，前往所屬各縣查

水利建設，各縣早復文電，尚有已報開工而無工作成績，或已派督導員而未呈報姓名者，實屬有疏忽之處，現在水澗農開，正為施工良機，當電令各縣長，督飭水利負責人員，迅就既定計劃，積極推進，如未呈報，應速

公用物品

應儘先購用國貨

如購用外貨一律不准核銷

省府轉令直轄各機關遵照

行政院昨訓令省府略謂：各機關除因特殊用途所需物品以及關於學術試驗，或技術工作上特別需用之物品，確無同等國貨，可以代替外貨之物品，而仍購用外貨者，律以不經濟而不准核銷，並擬具公務機關購用國貨辦法草案七項經會議決修正通過，並令實業部迅即籌設統一國貨公司，以期各地購買

辦理，不得再事因循敷衍。又水利工程處，前派工程師華冠時，會勘開發淮系各河流域墾區，及舉行淮河重要涵閘工程，茲省府對於淮河墾區，極為注意，已致電該工程師，望從速查勘，迅予申復(十二月十八日大公報)

便利，茲將公務機關購用國貨暫行辦法，探誌於後。一、凡全國各公務機關公用物品，須依照本辦法儘先購用國貨。二、凡經實業部發給國貨證明書，工廠登記及核准獎勵有案之國貨工廠出品，由實業部就各機關通用物品，造具國貨清冊，分送各機關選購。三、未經前項呈准有案之國貨工廠，由實業

部令飭各地方主管機關，及上海市國貨運動聯合會，詳為查明，轉飭各國貨工廠，依法呈報實業部核准工廠登記，或發給國貨證明書後，再行陸續造具清冊，補送各機關。四、二三兩項國貨清冊內，所未列入之國貨物品，凡由各地國貨商號購入，並有國貨之確實證明者，得視同清冊內所列國貨。五、各機關向商號指購國貨物品，其發單上須載明某地某廠出品，如查明商號，有以非國貨冒充國貨，售予公務機關，公務機關，因無法報銷所受物價之損失，商號應負責賠償。六、各機關如因特殊用途，所需物品，以及關於學術試驗及技術工作上特別需用之物品，確無國貨代替，而必須採用外貨者，應於報銷案內詳細聲敘其理由及事實，如所需物品，於國民經濟有重大影響者，並須函實業部為設法救濟之準備。七、各機關違背本辦法二三四六各項規定者，一律以不經濟支出論，不准核銷。

(十二月十一日院報)

建廳派員查驗

各縣造林成績

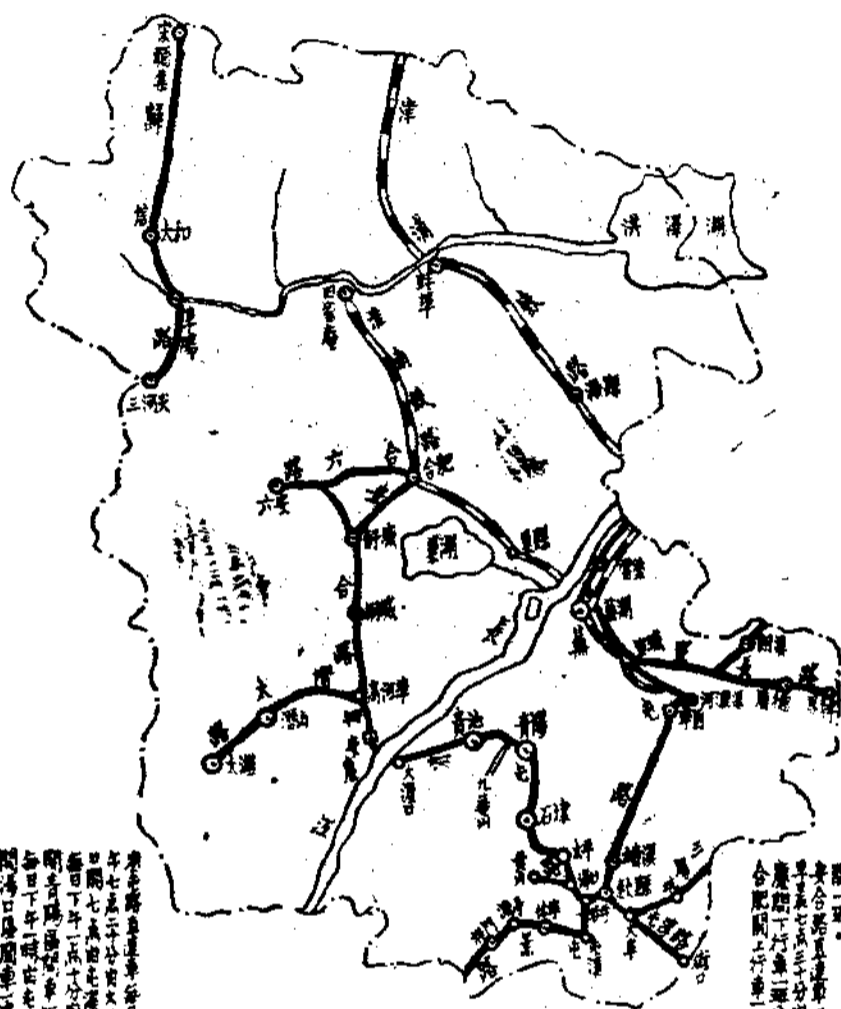
並擬定注意事項分令知照

建廳派委員李光燦、韓麟、縣、壽縣、阜陽、六安、貴池、蕪湖、宣城、休寧等十

縣，查驗上年各縣中山模範林，行道樹，堤防林，利用民工造林成績，並就便視察森林施業所業務狀況消息，已誌本報。茲悉建廳並擬製查驗各項造林注意事項四條，分令李韓二氏，及各區專署，各縣政府遵照，茲將該四條注意事項原文，探錄於後。一、查本省公路行道樹栽植辦法，堤防林造林辦法，暨本屆紀念逝世紀念，舉行造林運動宣傳辦法，早經分別頒發遵照，關於本年各縣森林施業所春季工作綱要附各項表式，經以建農字第一一八二號訓令頒發遵照各在案，此次查驗各項造林應根據各項辦法，按照綱要，取閱報告，切實查驗，列具具報，其有特殊情形，能全部遵辦之各縣，可就其已遵辦者查驗，列表具

報。二、查本省各縣人民服工役實施辦法，早經頒發遵照，關於各縣利用民工造林調查支配表式，經以建農字第九八八號訓令頒發遵照各在案，此次查驗利用民工造林，應根據辦法，取閱支配表，切實查驗，列表具報，其有因特殊情形，未能遵辦者，免予查報。三、關於行道樹，堤防林，暨利用民工造林各路線，堤線過長，區域過廣，可斟酌情形，施行抽守具報，但附表所列各路之行道樹，應分別逐段查地查驗，列表具報，以憑彙核。四、關於公路行道樹查驗報告，務求確實，按照全國公路植樹監督規則第五條之規定，本省舉行初查，并由實業部派員復查，其有報告不實者，按照第十條之規定辦理。(十二月十五日院報)

安徽省公路局直轄各路路線圖與里程票價時刻表



本局直轄各路自一九五〇年起
均改行單程票價每日
上午七時至下午七時
每日下午七時至次日
上午七時以前由
各站開行單程一次

本局直轄各路自一九五〇年起
均改行單程票價每日
上午七時至下午七時
每日下午七時至次日
上午七時以前由
各站開行單程一次

大漢口			貴池			青陽			石埭			太平			湯口			岩寺		
貴池	1.30		貴池			青陽			石埭			太平			湯口			岩寺		
青陽	3.05	1.25	青陽			石埭	1.30		太平	1.00		湯口	2.10	1.15	岩寺	1.60				
石埭	4.30	2.56	石埭	1.30		太平	1.00		湯口	2.10	1.15	岩寺	1.60							
太平	5.30	3.55	太平	1.00		湯口	2.10	1.15	岩寺	1.60										
湯口	6.40	4.65	湯口	2.10	1.15	岩寺	1.60													
岩寺	8.05	6.25	岩寺	1.60																
電溪			電溪	0.50		岩寺	1.25		歙縣	0.90		績溪	2.50		旌德	0.10		宣平	1.75	
電溪	213.00	256.00	電溪	0.50		岩寺	1.25		歙縣	0.90		績溪	2.50		旌德	0.10		宣平	1.75	
	245.00	215.00																		
	133.00	130.00																		
	71.00																			
安慶			高陞			桐城			舒城			合肥								
高陞	1.05		高陞			桐城	1.20		舒城	1.60		合肥	1.75							
桐城	2.25	1.20	桐城	1.20		舒城	1.60		合肥	1.75										
舒城	3.85	3.80	舒城	1.60		合肥	1.75													
合肥	5.55	4.50	合肥	1.75																
高陞	35.50	74.00	高陞	1.05		桐城	1.20		舒城	1.60		合肥	1.75							
	119.00	82.00																		
	35.00																			
	1.15	2.55																		
	1.45	2.50																		
	1.05																			
	1.25																			
	2.10	0.85																		
	3.45	2.25																		
	4.16	69.46																		
	115.20																			