

初中
通用
中華本國地理

第二冊

葛綏成編

中華書局印行



初中適用 **中華本國地理** 第二冊

目次

頁數

第二編中 地方誌二

第一章 南部地方

第一節	福建省	一
第二節	臺灣省	八
第三節	廣東省	一二
第四節	廣西省	二一
第五節	雲南省	二七
第六節	貴州省	三五
第七節	括論	四一

第二章 北部地方

第一節	河北省	四八
第二節	北平市	五四
第三節	天津市	五七
第四節	山東省	五八
第五節	青島市	六四
第六節	河南省	六七
第七節	山西省	七三
第八節	陝西省	七八
第九節	西安市	八四
第十節	甘肅省	八五
第十一節	括論	九一
附圖目次		頁數

福建省圖

.....二

福州附近圖

.....五

廈門海軍官署	六
臺灣省圖	九
廣東省圖	一二
廣州附近圖	一五
海珠鐵橋	一六
香港	一七
澳門關閘	一八
澳門圖	一九
廣西省圖	二一
行駛梧州上游之汽船	二四
桂林	二五
江心坡略圖	二八
雲南省圖	二九
滇越鐵道	三二

貴州省圖	三六
河北省圖	四九
山海關	五二
北平市圖	五五
國立北平圖書館	五六
天津市圖	五七
山東省圖	五九
孔林第三牌樓	六二
青島市圖	六五
青島水族館	六六
河南省圖	六八
隴海路旁的穴居人家	七〇
山西省圖	七四
晉祠	七六

雁門關	七七
陝西省圖	七九
西安薦福祠內的小雁塔	八〇
涇惠渠圖	八一
西安市圖	八四
甘肅省圖	八六
白塔山及黃河鐵橋	八八
黃河流域圖	九一
黃河河口變遷圖	九二

初中
適用 **中華本國地理** 第二冊

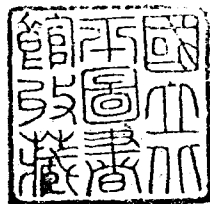
第二編中 地方誌二

第一章 南部地方

南部地方，包括福建、臺灣、廣東、廣西、雲南、貴州六省和廣州一市。其中屬於閩江流域的，祇有福建一省；和福建隔海相望的，便是臺灣省；餘四省市都屬於粵江流域。現在把臺灣和閩江流域的福建以及粵江流域的四省市合併在一起敘述，因本區域同屬亞熱帶性，其他自然和人文方面，也多相關聯的緣故。

第一節 福建省

自然概況 本省因舊時福州、建寧二府的首字而得名。古時有閩越及閩中的名稱，所以又簡稱閩省。疆域：北界浙江，西鄰江西，西南接廣東，東瀕臺灣



海峽，和收回的臺灣省相望，適當東海，南海往來的要衝。仙霞嶺綿亙於閩浙交界的地方，高出海面一千五百公尺，其中仙霞關是閩浙交通的孔道。武夷山脈蜿蜒於閩贛間，其主峯蟠結於崇安一帶，周約七十公里。峯巒重疊，奇險萬狀；

一溪繚繞，分爲九曲，風景冠於全閩。杉嶺蜿蜒於南平的西北，上有杉關，是通贛省的孔道。梁山山脈盤亙於南，有佛嶺、三幹支橫亙其中。因爲本省山脈，大都東北向和西南向，西部高，東部低，恰像梯形。所以河流都距發源地不遠，即流入海，這便是本省沒有大河的原因。其中閩江和九龍江稍大：閩江由建溪、富屯溪、沙溪諸水，到南平會合，水



勢漸大，東南流，納古田溪、大樟溪等，經福州城西，因中州島分歧爲二，東南流復相會，江口隔黃岐島，又分二道注入福州灣，合計支幹各流，其流域實占本省的大半；九龍江匯佛嶺以南諸水，東南至龍溪（漳州），注入廈門灣。此外晉江和汀江，也是本省有名的河流。土質沿海一帶，多砂土和黏土，西部爲紅色壤土，在谷地的土色，比較晦暗而更肥厚。瀕海因概屬岩岸，所以灣澳錯雜，良港頗多。本省氣候，瀕海地方，和西部內地不同。瀕海地方，爲海洋性氣候，冬季平均溫度攝氏十度左右，夏季平均二十八度左右，概括的說，可稱爲亞熱帶的氣候。西南內地則寒暑甚烈，卻又是大陸性的氣候了。

註 〔一〕武夷山共有九曲，以大王峯爲最高（在第一曲），豐上斂下，形勢雄偉。風景以水簾洞（在第九曲）爲最奇。又山中石罅岩隙，常有枯槎（獨木舟）插於其間，又常散見陶器等古物；或者此地在遠古時曾爲蠻族所居，這是很值得研究的。〔二〕佛嶺一名戴雲山，高聳雲霄。其上有湖，叫做龍潭，很深。

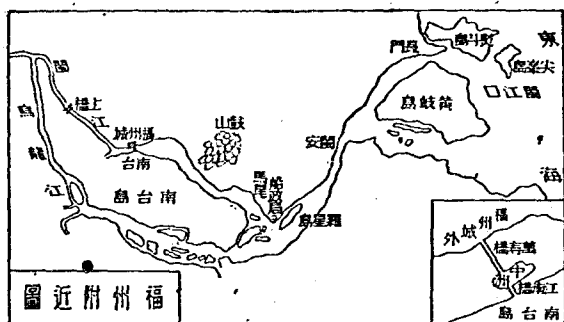
人文概況 產業因全境山多田少，所以農業不發達，常靠他省接濟。沿海一帶，盛產亞熱帶果實，像莆田（興化）的荔枝、龍眼，龍溪的橘、柚，每年輸

出不少。茶葉以武夷山所產爲最好，氣味清香。浦城、永定的煙草也是名產。木材因山地關係，產生很多，建木聞名於全國；尤其是松、杉等，向爲東南各省所取給，看到福州海口，運木船隻如織，就可知其盛況。花卉如龍巖的蘭花，龍溪的水仙花，每年輸往美國的很多。工業隨其地的生產物而不同：竹林茂盛的地方，

人民多以竹製紙，像長汀的漂紙，永定的簾紙，都很著名；甘蔗繁茂的地方，像龍溪、晉江的人民多製糖。此外福州的漆器，建陽的錦，也有名。至於馬尾造船廠所造的船舶以及水上飛機等，尤爲本省最大工業。礦產種類很多，而產量不富，著名的有龍巖、建甌、邵武的煤礦，安溪的鐵礦，德化的磁土等。

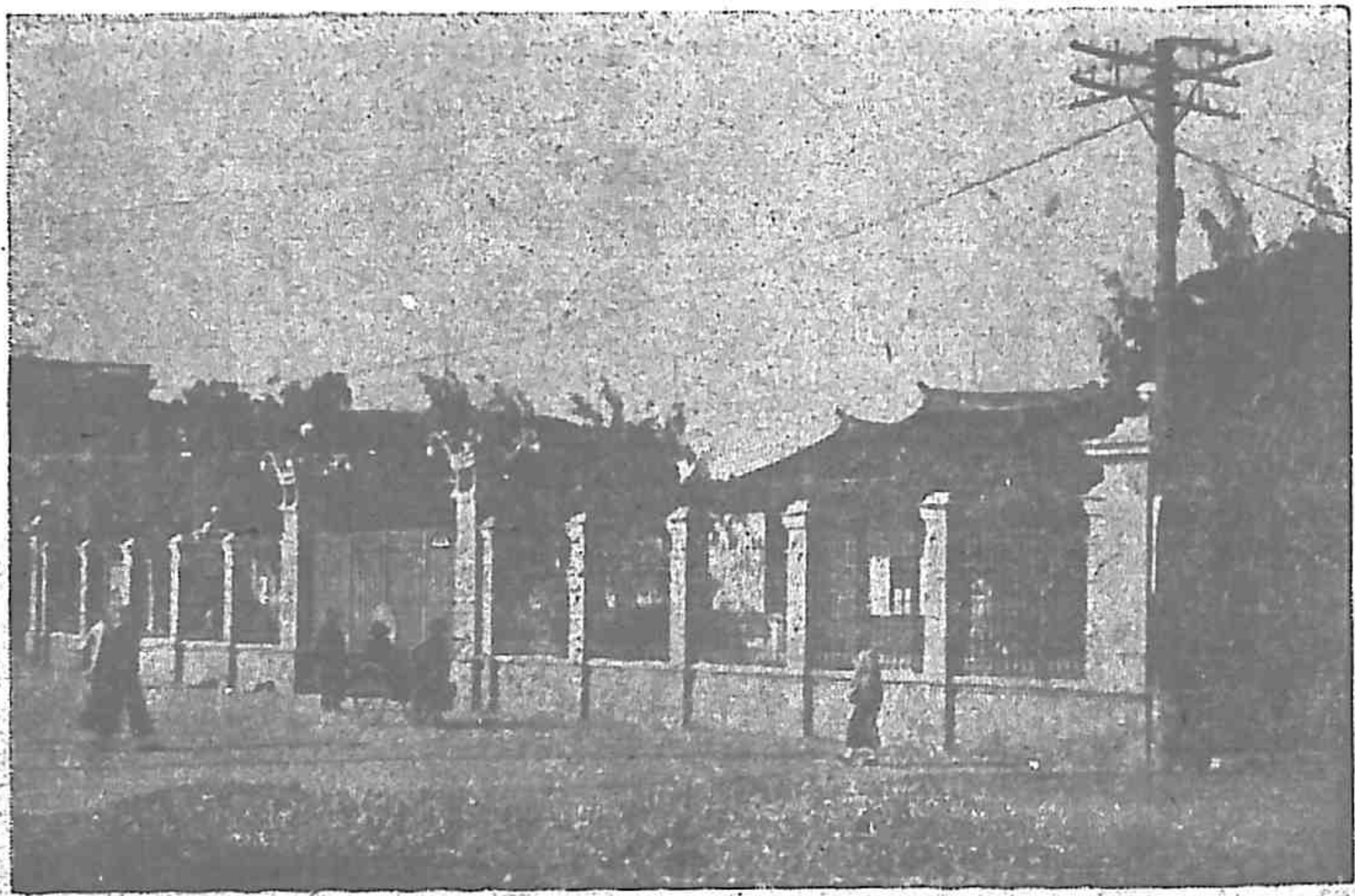
本省海岸線長約七百公里，富於屈曲，港灣很多，所以人民長於航海術，內則從事漁業，外則出爲船員；我國海軍將校，亦多出於本省。海外交通既便，人民又苦於內地山多田少，因此到南洋等地謀生的很多。至於內地的交通，卻因山嶺重疊，很不便利。從福州沿閩江到南平，北過建甌、浦城，逾仙霞嶺入浙；西過邵武，逾杉關入贛，都是舊時往來大道，現正在逐段建築公路。鐵路已成的，只有漳（漳州）廈（廈門）一段，自龍溪（漳州）到龍巖，尙在籌築中。河流大

都短促，因而灘多水急，河旁亦多險巖，所以沒有什麼水利。只有閩江口，大汽船得直達羅星島^三，小汽船得直到水口鎮，由此到南平可行小船，更溯富屯溪而上，中有五百多個灘，有句俗語說：『一灘高一丈，邵武在天上，』可知交通的



艱難了。此外九龍江、晉江諸水，都不過一部分可通舟楫。都市：(一)福州市爲本省省會，靠閩江北岸，依清道光二十二年(公元一八四二年)南京條約開爲商埠，建國方略中也列入爲二等港^三。人口約四十萬。從南門到江濱約有二公里之長，市肆很盛。在對岸閩江中的南臺島上，有石橋相通^四，建築頗雄偉。島上茶市很盛，和漢口、九江齊名。馬尾在福州東南約十七公里，是南臺的外港，港中有羅星島，汽船及兵艦都停在這裏。(二)三都澳在三都島的南面，清光緒二十四年(一八九八年)，自開爲商埠，灣內水深而廣，爲我國沿海最深良港之一，有高山包圍，形勢很險要。(三)南平舊稱延

平，在閩江上流沙溪、建溪的合流點，面山背水，形勢險要。由此更上溯富屯溪可到邵武。〔四〕晉江舊稱泉州，靠晉江北岸，宋元時候，中西通商都在這裏登陸或放洋。近來因晉江沙多水淺，水運不便，加以廈門開埠，因而商業中落，已非昔比了。〔五〕廈門市是福建東南沿海的小島，爲建國方略計畫中的三等港之一。福建南部貨物像茶、紙、糖、煙草等，多在這裏輸出，有漳廈鐵路通到江東橋，和沿海外洋都有大汽船往來。華僑每年由這裏出洋的不少。對岸有小島，叫做鼓浪嶼，空氣清潔，風景優美，從前公共地界的行政權多操於外人之手，現在已經收回了。



廈門海軍官署

(六)從廈門乘船向西行可到龍溪，龍溪產絨、緞、印泥很有名，製糖業也發達。

註 [一]清同治五年（公元一八六六年）左宗棠總督閩浙，始創設船政局於馬尾，船塢設在羅星島，距局約二公里。當時以法國長於造船學，乃覓工程師於法；以英人優於駕駛學，乃求教授於英；合英法所長而組成此局。同治八年（一八六九年）已有第一號萬年清輪船告成，同治十二年華匠自能製造，機器也漸完備，於是遣散外籍工匠回國。九年之間，造成兵商輪達十五艘。光緒元年（一八七五年）始派學生及藝徒數十人，先後到英法兩國留學，六年學成陸續回國，於是製造駕駛之職，都以學生充任。此後即更形發展，現改名為馬尾造船所。 [二]羅星島為一小島，距海口四十公里，便於停泊。上有塔，立於島的西南盡處。塔尖高聳，足為航海目標，所以有羅星的名稱。北對馬尾，船塢就在其下。中法戰役，我國艦隊，曾擊沈法國水雷艇於此。 [三]孫中山先生建國方略主張我國沿海建立四個二等港：一在北面極端，即營口；一在南面極端，即欽州；一在南方大港和東方大港之間，即福州；一在東方大港和北方大港之間，即海州。 [四]南臺島距福州城約五公里，和城內交通往來須過江南、萬壽兩石橋。萬壽橋通於中州島。由中州南岸，更以江南橋通於南臺島，二橋都是交通的要路。萬壽橋建於元時，長約四百五十公尺，環洞一百多

個，爲閩中大橋之一。〔五〕南平縣的住宅，多建於山上，遠遠望去，好像蜂房，從此上溯富屯溪，可達邵武縣，這二處在地位上，都很重要，所以向來有「銅延平，鐵邵武」的名稱。〔六〕外人自廈門開埠後，要求鼓浪嶼爲外人居住地，清光緒二十八年（一九〇二年），與我國訂立鼓浪嶼地皮章程，即稱此地爲公共地界，同時我國也自行開爲商埠。至民國十九年（一九三〇年），我國和英國交涉，解決該地土地產權，前訂章程，即行取銷。

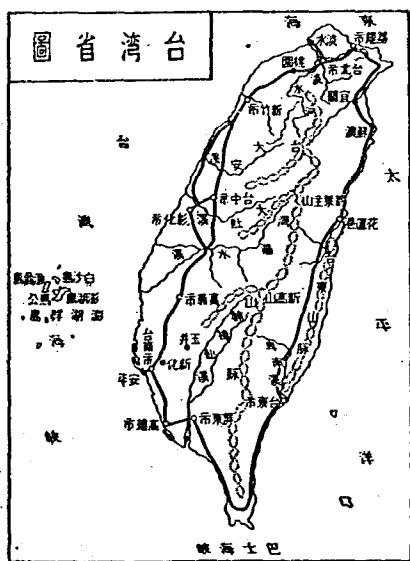
提問要點

- 一 本省地勢是怎樣的？山脈走向怎樣？以甚麼河流爲最重要？
- 二 本省沿海何以多良港？
- 三 本省沿海氣候和內地氣候的情形是怎樣的？
- 四 本省人民的特性怎樣？
- 五 本省有甚麼特產？
- 六 本省那幾個都市在形勢上占重要地位？

第二節 臺灣省

自然概況

臺灣本爲我國領土，清置爲行省^{〔二〕}，甲午戰後，被日本強占，我國抗戰勝利後，始行收回，簡稱臺省。疆域東瀕太平洋，南隔巴士海峽對菲律賓，西隔臺灣海峽和福建省相望，北臨東海。境內山脈，南北縱列，並且迫近東岸，主峯玉山（新高山），高三千九百公尺，爲本省第一高峯。西岸則平原較爲開廣，所以河川也較多，著名的有濁水溪、淡水河、下淡水河等，而以濁水溪爲最長。惟諸河奔流急湍，往往挾帶泥沙，填塞河床，釀成水災。海岸綫簡單平直，只有北岸的淡水、基隆及西南岸的高雄等港，較爲優良。島嶼以澎湖羣島爲最著。地質：境內以凝結岩爲最多，變質岩次之；西部多沖積平原。氣候屬於熱帶氣候，暑期長而寒期短。雨量也豐，大概南部一帶夏季多雨，北部一帶冬季多雨。沿海常有颱風之患。



註 (一) 臺灣在明代以前，每混稱琉球，至明萬曆年間，官文書始有臺灣的名稱。本爲我國領土，屬於福建省，民國紀元前二十六年（清光緒十二年九月）改建爲行省。

人文概況

臺灣人多是福建省的移住民，所以言語和風俗習慣，都和福建人相同。產業方面，農業以稻米、甘蔗爲最盛，主產地大都在西部平原。茶葉產於臺北附近，稱烏龍茶，頗著名。林地占全省面積十分之七，叢林密布，大多屬熱帶林。果實也多熱帶產品，樟腦爲世界主要產地之一。沿海魚類豐富，基隆、高雄、蘇澳等港，便是漁業根據地。礦產還沒有十分開發，煤礦以臺北分佈最廣，砂金礦區，則多分佈於臺北和花蓮港。新竹也產石油。工業以原料豐富，有製糖、製茶、製樟腦以及造紙、紡織等廠，就中尤以製糖業爲最盛，爲本省出口大宗，且爲我國食糖的主要來源。交通：鐵路以西部爲最發達，而其肇始，則遠在公元一八八七年（光緒十三年），由巡撫劉銘傳奏准敷設。現今重要的鐵路，有從基隆到高雄的縱貫綫，爲溝通南北的大動脈，並有許多支綫和各地聯絡。公路不甚發達。沿海航運，以基隆、高雄南北兩大港爲樞紐，和沿海各省及南洋、日本，都有輪舶往來。航空則有臺北至上海的滬臺綫。

本省重要都會：(一)臺北市是本省的省會，臨淡水河中流，也是全省經濟和文化的中心。官署學校，多設於此，商業繁盛，爲臺北茶葉的集散地。(二)自臺北乘鐵路東行，可至基隆市。基隆是本省北部的門戶，灣闊水深，是天然良港。附近產煤，又漁業也很發達。(三)臺中市位於中部，盛產米及甘蔗。日月潭水力很大，對於工業貢獻不少。(四)臺南市在省境西南，是製糖業的中心。有鄭成功廟。(五)高雄市爲本省南部的最大港，有水泥、鋼鐵、造船等大工廠。水陸交通，都很便利。(六)馬公在澎湖島上，港灣優良，可容巨艦，是一大軍港，爲國防要地。

提問要點

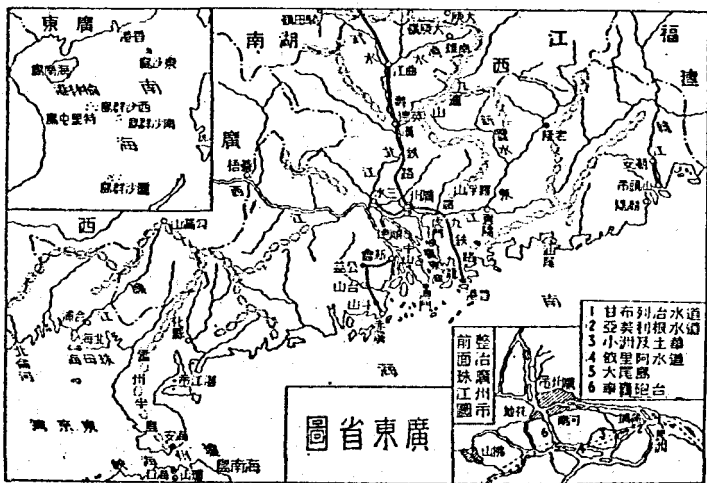
- 一 本省和我國的關係怎樣？
- 二 本省有何著名山嶺和河流？氣候怎樣？
- 三 本省有什麼出產？
- 四 本省都市，以那幾個爲最重要？

第三節 廣東省

自然概況

本省一部，在唐時為廣

州，宋置廣南東路，所以叫廣東。又因地在五嶺的南面，也叫嶺南。簡稱叫粵，粵就是越，由古時南越之名而來。疆域北界江西、湖南，東北鄰福建，西北接廣西，南達南海的團沙羣島^二，西南一部和越南接壤，最為重要。全省山脈，多屬南嶺，盤互於本省和江西交界的，叫大庾嶺（梅嶺），橫互於本省和湖南交界的，叫騎田嶺。又有支脈九連山從江西入境，蜿蜒於東北兩江之間，其南端就是羅浮山脈。羅浮山有峯巒四百多，溪澗洞壑，窮極



奇詭，爲嶺南第一名勝。出入於兩粵界上，盤旋在西江以南的，叫勾漏山脈，入海爲五指山，構成海南島。河流：主要的爲粵江。粵江上源有三：(1)東江，源出江西，西南流，納新豐水，始稱東江。南流達惠陽，折而西流，匯於粵江。(2)北江上源有湏、武二水，會於曲江（韶州），南流達三水縣之西，和西江合。(3)西江自廣西入境，東流達三水，會北江，到廣州東面，會東江，合流至廣州的南面，稱爲粵江，由虎門經三角洲，注入南海。此外東有韓江，西有廉江等。因山脈河流分布的關係，全省東北和西南的地勢較高，中部粵江流域，多屬平原沃野。沿海多港灣島嶼。本省南部粵江口一帶，多沖積土壤，北部一帶，則爲紅色壤土所分布。氣候：屬亞熱帶，春夏之交，雨量很多。內地大概炎熱，近海部分，比較溫和，每年到三月，即覺暑熱。所以同一大庾嶺上的梅花，往往『南枝已落，北枝未開』，這就可見嶺南氣候的溫暖，和嶺以北大不相同了。

註 [1] 團沙羣島 (Tizard Bank) 在海南島東南九百八十公里。海南人前往採捕海產物的很多。先後曾被法日人占領，自抗戰勝利後，我政府已交涉收回，并從事建設氣象台等

〔二〕五指山爲火山遺跡，有五峯矗立如指，故名。又因山中多黎人，所以也叫黎山。

〔三〕粵江俗稱珠江，因廣州城南的海珠洲得名。外人稱爲廣東河，但都是指下流而言。

人文概況

本省農產很多，蠶桑事業，盛行於廣州附近各縣，以順德、南海、三水等縣爲尤著。蔗糖產額很富，多從汕頭輸出，所以汕頭和福建的廈門，

並稱爲中國兩大糖市。南雄附近多產煙草。東江附近的蘭草，可以織席。果品多熱帶品，那新會的橙，潮安的蔗，化縣的橘皮，尤其名貴。木材產杉、樟、櫟等良材。動物多鴛鴦、鸚鵡等美麗的鳥類。礦產以欽縣的錳礦，翁源、樂

昌等的錳礦，曲江的煤礦，爲最著名。此外曲江的銻礦，端溪（在德慶縣）的硯石，東沙島的磷礦，西沙羣島的鳥糞層，也都是著名的礦產。沿海又富於

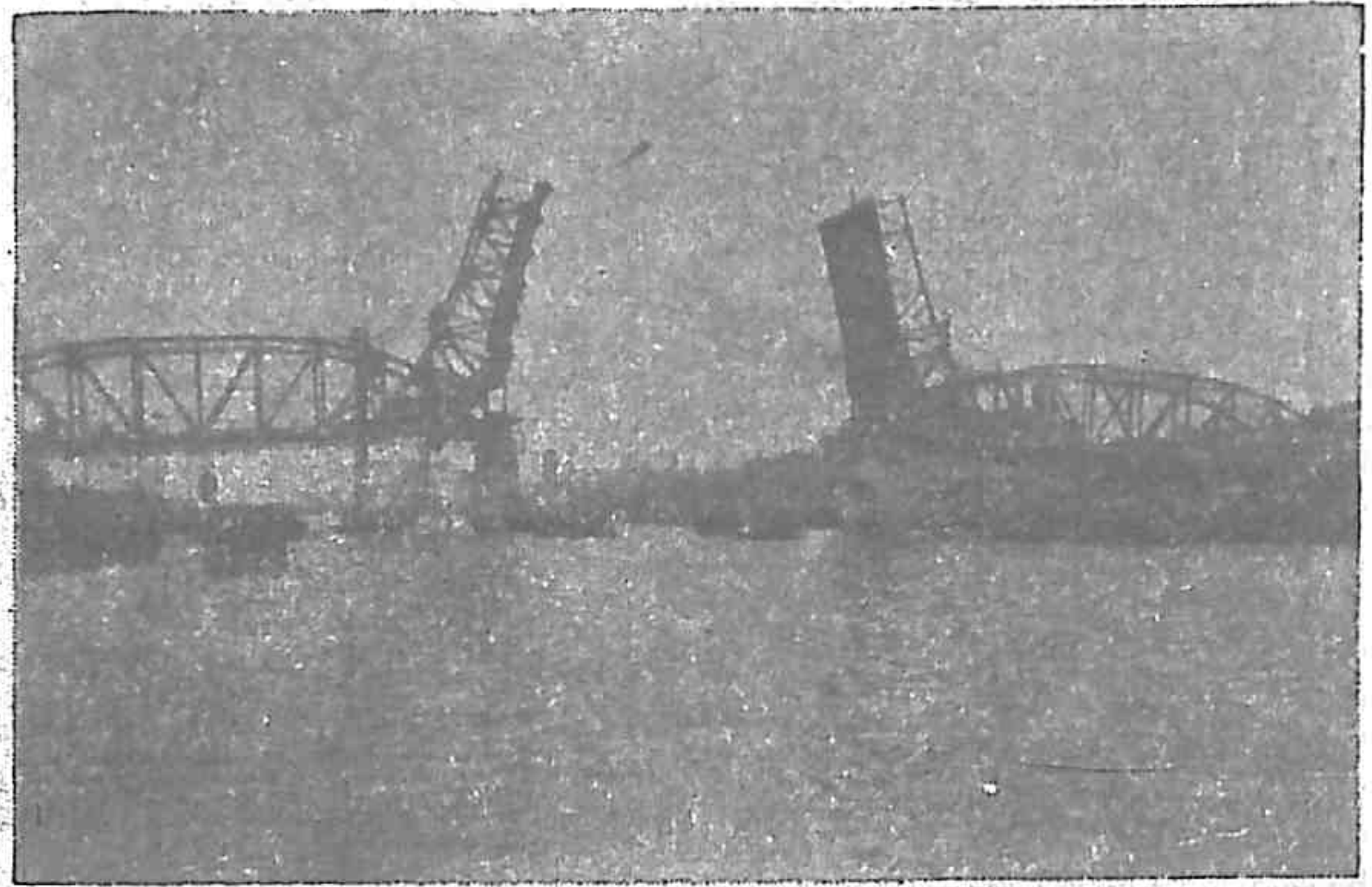
魚鹽。汕頭、海安、榆林港等，可建漁業港。又合浦東南四十餘公里的珠母海，以產珍珠著名。工藝極精巧：鍊鐵、製絲、漚麻，製糖以及瓷器、象牙、木器、藤器、玳瑁器、漆器、製扇、織席，沒有一種不發達，所以廣貨和洋貨同樣齊

名。沿海一帶，交通很便，如廣州、香港、汕頭、瓊山、北海等處，海輪都可碇泊，就中以香港爲樞紐。內河航運，首推粵江，大汽船可溯西江達梧州，小汽船

北兩岸的海珠鐵橋，交通尤便。城北白雲山麓黃花岡，爲國民革命先烈的叢葬所。(一)汕頭市區，跨韓江口的三角洲，產蔗糖很多，是粵省東部的第一大商埠，孫中山先生曾計劃此地爲三等港。汕頭北面的潮安和西南的潮陽，都很繁盛。

(二)湛江市即廣州灣，水石環列，形勢天成。公元一八九八年爲法所占，第二年訂約，租與法，定期九十九年。法人曾闢爲軍港。抗戰勝利後，向法人收回，改建爲市。(四)曲江在北江兩源的會流點，粵漢鐵路經過這裏，又有公路通湘、贛，長江流域的木材、油類、紙類有一部分從這裏輸入本省，是省北的要地。此外省會西面的三水，東面的惠陽，和南面的順德、新會、中山、台山以及海南島的海口，也都已陸續開爲商埠。

本省沿海，有割讓地一處、永租地一處、割讓而連帶租借的一處。割讓地即



海 珠 鐵 橋

是香港，在廣東灣口的東面，依清道光二十二年（一八四二年）南京條約割為英屬，地當東西洋往來的要衝。英人得此，闢為自由口岸，貿易極為發達，地位的重要，實和上海相等。永租地為澳門，在廣東灣口的西面。明時為葡萄牙所租，是我國最早的外人租借地；清光緒十三年（一八八七年），永租與葡。因為界址未清，附近的地方，時被葡人侵占。清朝末年屢次和他們交涉，到現在還沒有解決，甚至有侵占我橫琴島事件的發生。至於割讓地而連帶租借地的，是香港北



面的九龍半島。依清咸豐十年（一八六〇年）北京條約割九龍司一部爲英屬。光緒二十五年（一八九九年），英人要求展拓爲租借地，東自大鵬灣，西到深圳灣，定期九十九年。此地一面可將香港的商品，由廣九鐵路輸入廣州，幫助香港商業的發展不少；一面軍事上足以屏蔽香港。以上三處，在我國國防上講，急應收回，否則真有「臥榻之旁，他人鼾睡」的情形。

註 〔一〕化縣的橘皮，因其產地中多含礫石，所以有治痰的特效。 〔二〕東沙島在香港東南海中，島外大沙環繞，海產很盛。閩粵漁戶，多往捕魚。且富磷礦，可



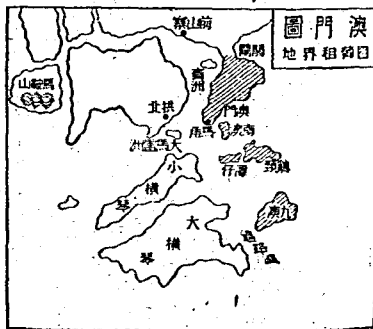
澳 門 關 閘

作肥料，所以粵人有「發財趁東沙」的一句俗話。此島清末曾被日人西澤氏占去，後以十萬圓贖回，移民去墾牧。現島上建有燈塔和氣象測候所。

〔三〕西沙羣島又叫七洋洲，在海南島東南。島凡三四十，東西相距約近六百公里。富於磷礦和鳥糞肥料。其南部最著名的島，叫做特里屯島，他的南面六百四十八公里，就是所謂團沙羣島。〔四〕潮汕路長約四十多公里，清光緒三十二年（一九〇六年），由商人自辦

。新寧路自赤溪縣的三夾口，經台山、公益埠到江門（即新會縣治），長約一百二十四公里。也在同年由商人自辦。廣九路長約一百八十里左右。同年借英款立約興辦。此路爲平漢、粵漢的尾閘，關係很大。廣州到三水，爲粵漢路的支綫。〔五〕照孫中山先生南方大港的計畫，大略說：『新建之港——廣州市，應跨有黃埔與佛山。除整理廣州通海水路

外，此廣州港面水界應至第一門洲爲止。由此處起，港面應循甘布列治水道，經長洲黃埔兩島之間，以入亞美利根水道。於是鑿士華小洲之間，開一新路，以達於河南島之南端，復循依里阿水道以至大尾島。於是循佛山舊水道，更鑿一新水道，直向西南方，與潭洲水



道會流，如是由第一門洲起，以達潭洲水道，成一新路矣。其長當有二十五哩（約合四十公里），此水路將爲北江之主要出口。又以與西江相通連，一面又作爲廣州海面，以北江水量全部及西江水量一部，經此水路，以注於海。故其水流之強，將必足以洗刷此海面，令有四十呎（一呎等於·三〇五公尺）以上之深也』云云。〔六〕三水、順德依清光緒二十三年（一八九七年）中英緬甸通商條約開放，順德的商場在甘竹。惠陽（惠州）扼東江中樞，依光緒二十八年（一九〇二年）中英改訂條約開放。新會亦於同年中英改訂條約開放，商場即在新縣治所在地——江門。中山舊稱香山縣，因爲孫中山先生的故里，改稱中山縣。現移治唐家灣，闢爲自由口岸，宣統元年（一九〇九年）自行開放。台山商埠叫公益，在縣北。光緒三十三年（一九〇七年）自行開放。海口一名海口所，在海南島瓊山縣城北五公里餘，北與雷州半島的海安所，共扼瓊州海城。依咸豐八年（一八五八年）天津條約開爲商埠，因爲多颱風和水淺的緣故，貿易不盛。

提問要點

- 一 本省山脈有甚麼名勝？全省的地勢是怎樣的？
- 二 本省氣候和嶺北有何不同？爲甚麼這樣溫暖？

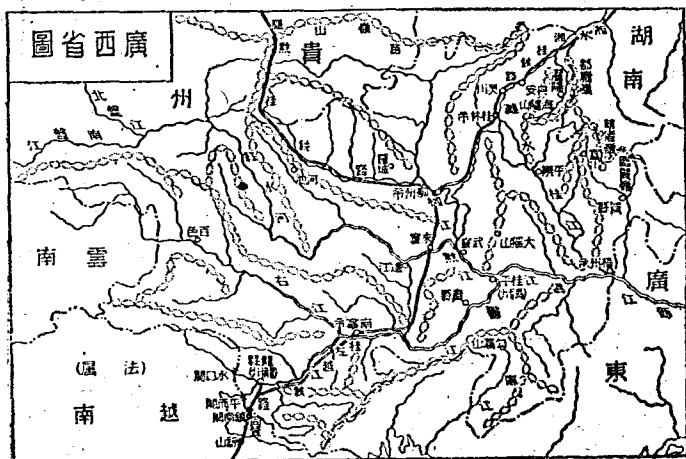
三 本省有甚麼特產？物產和當地的氣候，有甚麼關係？
 四 本省沿海及內地的交通，是怎樣的？

五 廣州的位置怎樣？孫中山先生誕生在甚麼地方？沿海有何島灣？和外國有甚麼關係？

第四節 廣西省

自然概況

本省名稱，是由宋朝時候以此地爲廣南西路而來。又因其地在秦時爲桂林郡，所以簡稱桂省。疆域北接湖南、貴州，東南界廣東，西鄰雲南，西南界越南，爲沿邊重要的地方。臨賀、越城、都龐諸嶺，叢錯於東北，和廣東的大庾、騎田，合稱五嶺。五嶺山脈南出爲大僑山，周圍約三百四十餘公里，中多僑人居住。苗嶺支脈盤互於北，勾漏山脈



蜿蜒於南。地勢因這些山脈的圍繞，概多高峻，只有東南部有比較寬廣的河谷平原，和許多邱陵交錯着。那本省的大河西江就從這裏流過。西江上流有黔、鬱、桂三源，而以黔源爲最遠，北盤江從貴州來，南盤江從雲南來，二源既合，叫做紅水河；北有柳江，發源貴州，南流來會，總名黔江。黔江東流，更合鬱江，鬱江有左右兩源，容納雲南及越南一部的水，再會黔江於桂平（潯州）附近，叫潯江。東流至梧州，會桂江。桂江就是灑水的下游，是和湘水同源異流的。全省多石灰岩和沙岩，土壤，除沿江一帶有沖積土壤外，以紅色壤土爲最多。本省因距海較遠，是熱帶性氣候。大概北部溫和，南部比較炎熱潤溼，尤以五月到九月的時候，不適於健康。

註 〔一〕僑人所居的地方叫做峒。峒是四山合圍，中包狹小的平原，只有一口或數口通於外方的，每一峒中，聚族而居的幾百人，各戴他們的領袖做酋長。酋長所轄，大的數峒，連互往往至百餘公里。僑人衣食住都很簡陋；其中雖也有用漢字的，但其意義頗難了解。

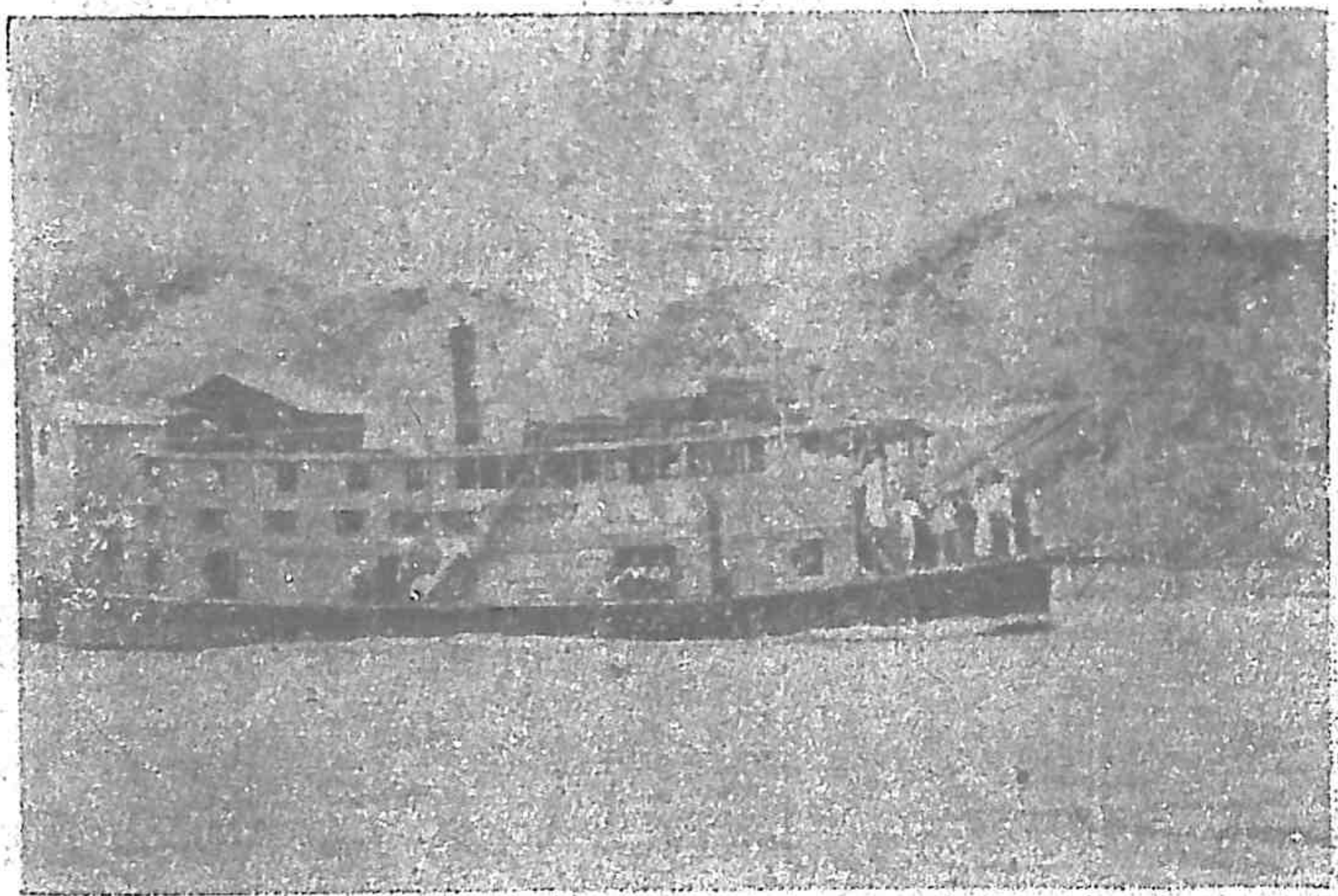
• 〔二〕湘水發源於靈川縣的海陽山，和灑水本不同源。秦始皇平南越，使史祿鑿通二水，溝通之處，叫做靈渠。

人文概況

本省農業，全境雖多山，但地味並不瘠瘠，尤其是潯江兩岸，土質肥沃，頗宜農耕。出產以米、玉蜀黍等爲多，甘蔗、棉花、芝麻、菸草、茶等，出產也多。至於特別的農產，有桂樹和茴香（亦稱八角）；桂樹以東南部一帶爲最多，東北桂林附近一帶亦有分布，桂林就因此得名。桂樹皮，就是肉桂，爲藥材上品。茴香一物，爲我國有名特產，現在正在推廣種植。礦產很豐富，像上林的金，貴縣的銀，富川、賀縣的錫和銻，遷江、羅城的煤，武宣、桂平、來賓等縣的錳，都很有名。交通：水路以西江及其南北支流爲全省交通的重要部分。夏季水盛時，小汽船由梧州溯桂江，可到桂林；湖柳江可到柳州；鬱江可到百色或龍縣（龍州）。惟冬季河水退減，河牀過淺，專靠帆船維持交通，如能將水道加以改良，航行自更當便利。陸路近來建築，頗爲發達，公路已達五千公里，而以南寧、柳州爲路線的中心點。鐵路有自湖南衡陽經桂林至貴陽之湘桂綫，現已通至都勻；築而未成者，有自柳州入越南的桂越綫，現通車至來賓。航空：東通廣州，南達瓊山，西至龍縣，都很便利。

都市：（一）桂林市在桂江上流，爲本省省會。文化發達，商業繁盛。附近富

奇山怪洞，以獨秀峯、七星巖爲最著。向有「桂林山水甲天下」的稱譽。(二)南寧市曾爲本省省會，在鬱江北岸，清光緒三十二年(公元一九〇六年)開爲商埠。此地又爲孫中山先生實業計劃中我國西南最近深水的商埠。附近平野肥沃，長林豐草，有「廣西倉庫」之稱。(三)從南寧溯左江可到龍縣。龍縣於光緒十三年(一八八七年)開爲商埠，有公路南通鎮南關，現又爲粵桂間航空要站，商務雖不興盛，卻是一個國防重地。(四)從南寧順鬱江而下，便到桂平。桂平城在黔江和鬱江會流點。附近產米及砂糖等物，人煙稠密，市肆繁盛。城北的金田村，是洪楊起義的地



方，也是歷史上的革命紀念地。(五)由桂平溯柳江，可到柳州市。柳州現止劃區築路，建築公共場所，積極建設，氣象一新。此地唐時爲柳州，柳宗元曾謫居於此。境內所產杉樹，稱爲柳木，質料頗佳。(六)從桂平順潯江而下，可至梧州市。梧州在桂江和潯江的會口，扼兩粵要衝，本省及雲貴土產，多由此轉輸廣州。市區依山爲城，面積狹小，結簿而居水上的，達三分之一。簿的構造，下以木船橫排，上面架板造樓，也有很華麗可觀的。

註「一」桂樹高約三公尺，盛夏開花



林

桂

，十月結子，叫做桂子。桂子、桂花、桂葉，都可榨油，叫做桂油。桂油集中於梧州，再轉運到廣州、香港。桂樹最古的，其皮叫做肉桂，我國人用作藥材，外國人用作香料，也很有名。〔一〕小汽船 (Motor boat) 當地人稱爲電船，以石油爲燃料，大者可載百餘人。

〔二〕西江的北支桂江，從桂林到梧州間有灘三百六十，以平樂爲中心。平樂以上，險惡較少；平樂以下，航行維艱。改良的方法，應從梧州經過桂林，再溯流到興安運河，順流到湘水，達長江。其中當建多數的堰及水閘，使船得升至分水界的運河，他方又須建多數的堰閘，以便降下。至西江本流，從梧州到桂平改良着力的地方，祇有八十公里，必須築堰，且建水閘。桂平到南寧，沿江稍須設堰及水閘，使吃水三公尺的船隻，可以通航，並且可以利用其發電力，那末南寧不難成爲我國西南隅的一大商埠了。

〔四〕鎮南關和越南爲界，建於兩山間，兩山頂各有礮臺鎮守。進關八公里，有南柵，中法之戰，我軍破法軍於此，直驅法兵至諒山。諒山形勢險峻，距鎮南關七公里，現劃歸越南。南柵內又有連城，是第一要隘，四面皆山，圍繞城廓，內有軍械局，防守很嚴，四圍附近山巔，築有礮臺，外人到龍縣，例不許過連城，出入都須繞道而行。但自從法人在關外土山上建瞭望臺，築鐵道，一度想通入內地，這是不可不注意的。

提問要點

- 一 本省地勢及氣候上，有何特異之點？
- 二 西江上源大水有幾？和西南諸省的交通，有甚麼關係？
- 三 本省有甚麼特別的農產？
- 四 本省近來對於交通方面有何新建設？
- 五 試分述本省那幾處是國防上的重地？那處是產業上的要地？那處是革命紀念地？那處是風景優勝地？

第五節 雲南省

自然概況

本省大部，在雲嶺山脈南，所以叫雲南。古時爲滇國，所以簡稱滇省。疆域北界四川、西康，東北界貴州，東南界廣西，南鄰越南和緬甸，西以江心坡，和緬甸相接；但從尖高山以北的江心坡一帶，是中緬未定界，這是急須劃定界綫的。山脈有橫斷山脈中的大雪山、怒山、高黎貢山三支，縱行並列於西。其南又有點蒼（大理）、哀牢、結露、無量諸山，高度都在三千公尺

以上，所以全省地勢，大概是高原。結露山脈中並有火山脈，人在上面行走，土

熱可以灼足，因為地有硫磺

氣，所以有孿疾的人，坐臥

其上，就可療治。河流都

順着山谷分布的形勢，三面

分流，橫斷山脈中，有怒江

、伊洛瓦底江下流入緬甸；

瀾滄江、元江，下流入越南

。東部有西江上源的盤江。

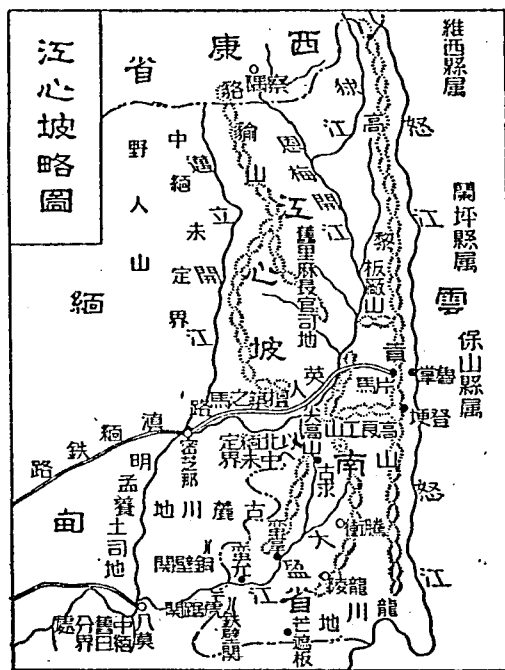
北部有長江上源的金沙江。

湖泊很多，都在山間，著名

的爲滇池、洱海，其中滇池尤爲有名，周圍約一百七十餘公里，繞池土地多

肥沃，其吐口在西南，間接通金沙江，也有調節水量的功用；且池口的通塞，和

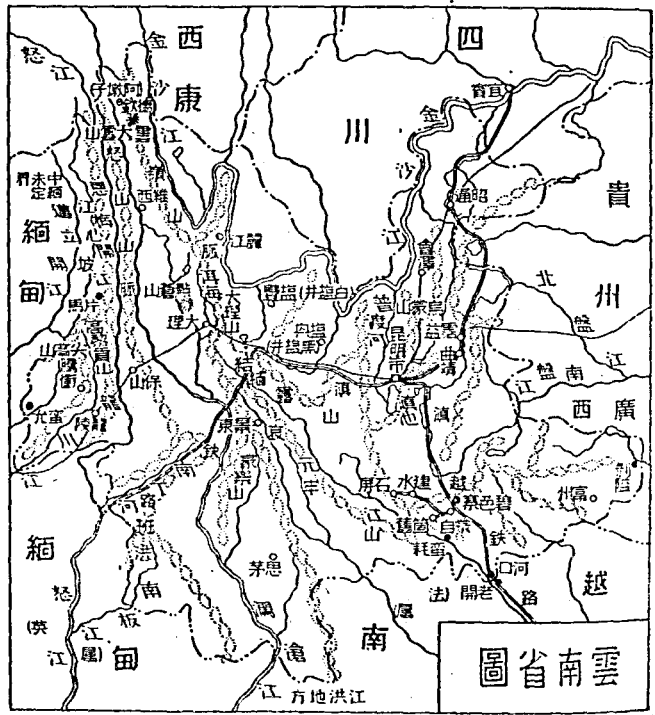
附近農田的灌溉很有關係，所以歷代以來，常常浚治。全省地質以石灰岩爲多



，花崗岩、閃綠岩，錯雜其中。東部多斷層，那滇池諸湖，就是由斷層而成。本省氣候因地勢的高度而不同：高地空氣清爽，氣候溫和，無嚴寒酷暑，所以有『四季無春秋，一雨便成冬』的諺語；低地全爲熱帶氣候，夏季炎熱如焚，又潮溼多霧，時發瘴癘。

註 「一」江心坡在雲南

西境恩梅開江和邁立開江的中間，南北縱約一千多公里，東西橫約四百多公里，產樹膠、黃蠟、鹿茸和麝香，并有金礦、寶石等。本來是里麻長官土司屬地，詳載明史及雲南通志



、永昌府志、騰越州志。明永樂七年（一四〇九年）設置，還有明代印照信物等，存該地山官處，并有諸葛亮及王驥廟，本地人民謹敬奉祀。居民有傣、浪速二族，雖住在邊境，其姓氏風俗，民情信仰，完全和內地相同。不料英國竟想據爲己有，自民國十五年以來，屢次出兵，毀滅種種確屬我國的古跡，雖經交涉，迄未解決。查英國侵略江心坡的蓄意，無非思久占據片馬，因爲片馬地方，是川、滇、康、藏的要路，英人占據這裏，便可向內地侵略。我國和他交涉，他便強指高黎貢山爲國界，并禁止我國人到那裏去調查，這真是喧賓奪主的怪事。所以我國要和他解決片馬問題，必須先確定江心坡的邊界，江心坡的邊界一定，那片馬問題就不解決而自解決了。

〔一〕點蒼山在大理縣西，也叫靈鷲山。有十九峯並立，南向環列，盤互凡六十公里。奇花異卉，徧布山谷，經冬不凋。侵曉的時候，全山開爽，蒼翠欲滴，日出時就雲霧徧覆，至秋季方可豁然，常有白氣一縷，橫絕山腰，俗稱『玉帶鎖蒼山』，真是奇景。

〔二〕洱池一稱昆明池，在昆明的南面，高出海面約二千公尺，長六十九公里，廣約二十公里左右，中有大小臥納山等名勝。其水由普渡河北入金沙江。夏秋水漲的時候，常有江流倒灌而入，功用和洞庭鄱陽同。池水清澈，沿岸山峯高聳，風景很好。

〔四〕洱海以形如耳而得名，四周多山，中有三島四洲，風景之佳，

過於滇池。湖中多魚介，土人捕之以供食用。洱海北面有溫泉，含硫磺質甚多。居民常擄石其上，以俟蒸氣凝結後採取下來，名叫天生磺，爲藥中珍品。

人文概況

本省農產不豐，只供本省所需，其中著名的要算普洱茶，次之爲藥材。蠶桑雖有人注意，但不發達。礦業尙稱繁盛，金、銀、銅、鐵、鉛等都很豐富，銅和錫尤其著名。銅礦三分布全省，共有六十多處，質地很佳，其和錳混合的，有「賽銀」的名稱，可惜用土法開採，未能發達。錫產於箇舊，產量豐富，爲全國第一，除運銷本國各地外，多從香港輸出歐洲。鹽有鹽井，是天然生成的，那鹽興的黑鹽井，鹽豐的白鹽井，尤爲精華所萃。大理附近的點蒼石，白質青章，製成器具，極爲美觀。麗江的軟玉，景東的金鋼鑽，也是特產。工業除採礦、製鹽、製茶及各種金屬細工外，新興工業還待提倡。陸路多崇山峻嶺，水路多深谷急流，所以交通很不便利，西部尤爲困難，往來多靠騾馬或鐵索橋、竹索橋等。陸路從省城東通霑益，入貴州；東北過會澤（東川）、昭通，入四川；西經筇竹、祥雲、騰衝，入緬甸，爲往來大道。富州縣的劍隘，通廣西百色，也爲要路。公路已通車的：有從昆明到緬境臘戍的滇緬綫；從昆明到

川境瀘縣的川滇綫，又從川滇綫東歧，到黔境貴陽的滇黔綫，從開遠到桂境南寧的滇桂綫；從昆明到川境宜賓的敘昆綫等。此外更有從印度雷多到省境的史迪威公路，爲抗戰時對外交通的大動脈。水路除滇池、洱海及金沙江可行帆船和淺水汽船外，其他諸水很少利益可說。至於鐵路已成的有箇碧石鐵路和滇越鐵路。前者本爲運輸錫礦而築；後者從前係法人所經營，自昆明經河口，直達越南海防，其在我國境內的一段，現在已由我國收回。自昆明通四川宜賓的敘昆鐵路，現昆明至霑益段，業已通車。

都市：(一)昆明市是本省省會，瀕滇池北岸，清光緒十三年（公元一八八



滇越鐵道

七年)中法通商追加條約開爲商埠。滇越鐵路由此達海防。由鐵路輸出的貨物有錫、茶、藥材、玉石等，輸入品有棉布、煤油、棉紗、煙草等。袁世凱稱帝時，蔡鍔在這裏率領護國軍北伐，再造共和，所以昆明在革命史上是個值得紀念的地方。城西的大觀公園，風景非常優美。(一)從昆明乘火車南行到碧色寨，改乘箇碧石鐵路，可到蒙自。蒙自是雲南第一商埠，因箇舊產錫的緣故，出口貨值常常超過進口貨值。(二)河口在蒙自的南面，依中法通商條約，本指定蠻耗爲商埠，後因氣候不良，遂改在河口。是滇越鐵路和越南接界的終點，和越南的老開隔河相望，爲國防要地，貿易頗盛。(四)思茅在箇舊西面，依一八九七年中法通商條約開爲商埠，因交通不便，故貿易不盛。(五)騰衝據龍川江的上游，是雲南西南境的要埠，依清光緒二十三年(一八九七年)中英修正緬甸條約開爲商埠，此地本不在條約之內，因法人既指河口以代蠻耗，英人也藉口蠻允多瘴癘，改在此地開埠以代蠻允。地當滇緬往來要道，尤其是與片馬唇齒相依，也是國防重地。商務和緬甸貿易頗盛。此外西北有大理、麗江，東北有昭通、曲靖，也是有名大邑。德欽設治局(阿墩子)邑，爲西藏商人在內地往來貿易最盛的市街。

註〔一〕銅礦在清朝時，每年運往北京（現北平）的，定爲兩批。每批五十一萬五千斤（約合十六萬九百餘公斤），先從陸路運到四川瀘縣，浮江下海而後到北京。後來因爲轉運不便，又提鍊淨銅，改成磚塊。至於本省及他省，官私所需要的，每年約須一百八十萬公斤。〔二〕箇舊縣在昆明東南，有我國最大的錫礦。從元代開採到現在，礦量尙稱豐富，現在每年可產七八千公噸，爲滇省最重要的輸出品。居民從事砂丁（箇舊叫礦工爲砂丁）的有十餘萬人，打尖子（箇舊通稱打錫廠爲打尖子）總數達幾百個之多，就中規模宏大，資力雄厚的，要推錫務公司和恆興利。前者係官商合辦，設備完善，有空中铁道供運輸之用，開採、冶金也用新法，近年營業發達，香港、海防等處，都設有分店。後者完全係私人所辦，營業也很好。〔三〕四川的鹽井都由人工開鑿而成，雲南的鹽井卻多出於自然，其井傍山依水，似池而深，中有滴源自能湧出。汲取滴水，煎成爲鹽。只有寧洱縣的石膏井，滴都成塊。這種滴塊，須先入釜融化，鍊去渣滓，再煎成鹽。〔四〕箇碧石鐵路從箇舊東到碧色寨，西經建水到石屏，和滇越綫接，由商款興辦，專爲運錫之用。〔五〕德欽在雲南西北部維西縣西北，高出海面約三千五百公尺。

提問要點

- 一 本省因何而得名？那些地方是中外未定界？這種地方容易發生國際問題嗎？
- 二 本省山脈和河流的形勢怎樣？氣候的特徵是怎樣的？
- 三 本省產業以那幾種爲最多？陸路交通的情形怎樣？
- 四 本省商埠有幾？爲國防要地的是甚麼地方？

第六節 貴州省

自然概況 本省爲古鬼方地，鬼貴音通，所以叫貴州。一說：省城北有貴山，明初設治於此，所以有這名稱。境內黔江最大，又古爲黔中地，所以簡稱黔省。疆域北界四川，西界雲南，南界廣西，東鄰湖南。全境山脈概屬南嶺山系，橫貫省中的幹脈，就是苗嶺。苗嶺羣峯高聳，樹木叢深，中多苗民居住，因而得名。他的支脈，東北有梵淨山，毘連湘、蜀二省，主峯在松桃、思南間，是貴州的名勝。西北有婁山山脈，主峯在遵義的北面，山脈盤結，高峯插天，中通一綫，歷九盤嶺，始到山巔，上有婁山關，爲入蜀要道。全省山嶽地約占全面積十分之七，地勢大概東北低，西南高，從湘入黔，山勢漸漸高峻，愈西南愈高。那

西南的山，竟有高到三千公尺的。

就是其中的谷地，也有高到二千五

百公尺以上。所以大部爲高原。與

雲南之一部，通常合稱爲雲貴高原

。本省河流，可分爲二大水系：

一爲注入長江的，像黔江、沅江等

是；一爲注入西江的，像盤江、柳

江等是。黔江一稱烏江，發源於省

內西部威寧的草海，東流集苗嶺以

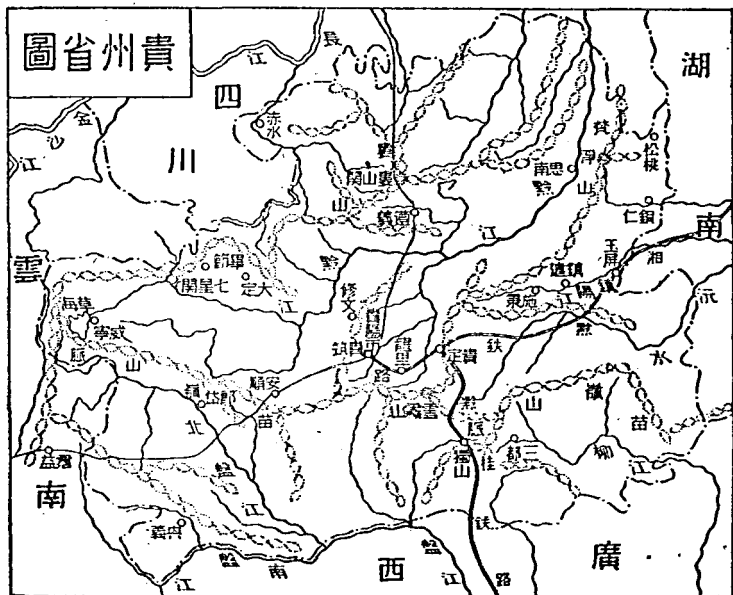
北諸水，又東北流，注入長江。沅

江是本省東部的大河，源出省內的

雲霧山，東流入湖南，注於洞庭

湖。盤江發源於雲南霑益縣，東南

流於貴州、廣西的邊界；柳江發源



於三合縣西境；這二江都流入廣西，爲西江的上源。所以本省地位就水系說，實兼有長江和粵江兩流域。氣候大都溫和，沒有嚴寒酷暑。但溼度很大，濃霧很多，尤以南部高山深谷間爲最。自十月到翌年二月間，雲霧陰翳，頗多瘴癘，晴霧的日子很少，所以對於人生的健康，不甚相宜。

註 〔一〕梵淨山主峯在松桃縣西，斜上二百七十公里，山頂分列，一潤中橫，上通石橋，很是奇特，名叫天心橋，爲苗人所建築。〔二〕雲霧山在貴定縣南，高入雲際，爲沅江發源的地方。

人文概況

本省農業，因全省多石灰岩的山嶺，不毛之地居十分之三四，所以可種田的地方，就有梯田出現了。貴陽附近河邊，農人常利用水力磨米，如果能將水力用做磨米機的原動力，那成效當然更好。安順附近有大瀑布，水力在一萬匹馬力以上，曾有人提倡開設水電公司，因資本太巨，還沒有實現。全境山地也多森林。礦產：貴陽的煤礦，玉屏一帶的鐵礦，黔湘邊界的錒礦、鎢礦，貴陽、龍里間的石油礦〔二〕，赤水的鹽井，銅仁一帶的水銀（汞）〔三〕，都有極富的埋藏。就中尤以水銀爲最多，其在我國亦只貴州省產之，在世界上也很著名。一

般人以爲貴州很窮，實則貴州不是真窮，倘使好好兒整頓起來，即礦產一項，也就「取之不盡，用之不竭」呢。工業像貴陽的造紙、繅絲、織布、玻璃各業，遵義的野蠶絲業，郎岱的造紙業，大定的玻璃業，茅台（屬仁德縣）的釀酒業，都有發展的希望。貴州境內山地崎嶇，商旅往來，都用肩挑與肩輿，或用驢馬代步，度山越嶺，非常困難；所以現在當局極力建築公路：像貴赤公路，自貴陽經赤水達四川；貴安公路，從貴陽經安順而達雲南；黔桂公路，自貴陽經獨山達廣西；湘黔公路，自貴陽經施秉達湖南，都已通行汽車。自貴陽經廣西柳州，達湖南衡陽的湘黔鐵路，現柳州至省境都勻段，業已通車。由湖南涇州至貴陽的湘黔鐵路，現正在積極興築。水路：黔、沅諸江，下流概屬他省，只一小部分可行帆船。

都市重要的有下列數處：（一）貴陽市爲本省的省會所在地，在省的中部而稍偏於南。本省多山地，獨貴陽爲一小平原，人口二十一萬，因地當四達之衝，所以爲全省政治經濟的中心。近來環城馬路已通車，市街以及其他建設，也有相當的進展。（二）鎮遠在貴陽的東面，是省東的門戶，依山爲城，濱鎮陽江，滇黔

商貨往來湘省的，都出此道，因此舟車輻輳，貿易殷盛。(二)遵義是省北要地，爲貴州最先開化的地方，古蹟頗多，出產府綢和銀耳，頗著名。(四)畢節是西北的重地，扼川、滇、黔三省的要衝，懸崖峭壁，形勢極險。其西的七星關，相傳諸葛亮征蠻時，曾在這裏舉行過祭軍神的典禮。(五)安順平原沃野，環境雅麗，爲本省西南大市場，凡雲南、廣西輸入本省的貨物，必先經過這裏，再運到貴陽，所以貿易很盛。附近有黃菓樹大瀑布，可以利用發電。(六)貴陽北面的修文縣，有龍場驛，明王守仁謫居於這裏的時候，常常到貴陽的扶風寺講學，這也是貴州的一個文化紀念地。

註 (一) 民國十七年秋間，在貴陽城南探得石油礦，從事開採，現在仍在興辦中，前途頗有希望。(二) 現在銅仁所產出的水銀，除一部份輸出外，其餘都製造氧化汞，又叫銀硃，可作染色顏料。因用舊法開採，所以產量不大。(三) 造紙廠在貴陽城南門外團坡脚，利用南明河的水作機械的原動力，可以磨碎造紙的原料，一方面抽取河水供蒸汽爐的應用，規模宏大，每日出紙量很巨，著名的紙有混同紙和慶林紙等。繅絲廠在南門外武鄉侯祠前，民國初年創辦，又有蠶桑局，專爲獎勵人民種桑養蠶，但民間實行的尙少，無甚發

展。織布廠有模範工場，在貴陽花牌坊，大都用木機織布，因為織布的原料——洋紗，全由外省運來，成本太高，不能和外省來的相競爭。〔四〕黔省多山嶺，少平原，隨山坡高下闢為田，俯遞而上，所以名叫梯田，也是因地制宜的一種利用自然的方法。〔五〕貴州省政府於民國十九年將貴陽設為普通市，又因為縣名重複，於民國十九年十月三十一日奉行政院令，將貴陽縣改名為貴筑縣。

提問要點

- 一 本省山脈屬於何系？他的地勢怎樣？
- 二 本省為什麼可說兼有長江和粵江兩流域？
- 三 本省的氣候是怎樣的？和人生的關係怎樣？
- 四 什麼叫做梯田？為什麼多梯田？
- 五 本省的礦產，什麼東西最多？工業的概況是怎樣的？
- 六 本省的交通狀況是怎樣的？
- 七 本省的都市以那幾處為最重要？其和文化有關係的是什麼地方？

第七節 括論

地形 本區包含閩、臺、粵、桂、滇、黔六省，大部在南嶺山脈的南面。滇、黔二省，有橫斷山脈、苗嶺山脈和勾漏山脈等分布其間，差不多都是高原，其間諸山的峯巒，大都連綿頑鈍，或者枯瘠不毛，中多洞穴^二，富於鐘乳，在貴州的尤爲幽奇。在閩、粵、桂三省有五嶺及杉嶺、仙霞、羅浮、佛嶺、徭山諸脈，大部分是邱陵地，其間諸山的峯巒多韶秀，且富於風景。但東南沿海一帶，却多狹長的平原。就中粵江下流，水道紛汊，平原面積較大，形成粵江大三角洲。從地形的大體上說，以西北部爲最高，像雲南的西北海拔約四千公尺以上，他的東南也在一千三百公尺左右；貴州東南，約一千公尺左右；從前王守仁所說：『天下之山，萃於雲貴』，並不言之過甚。廣西西江南北，高度均在千公尺以上。廣東福建境內，卻少有千公尺以上的高山了。臺灣的山嶺南北縱列，並且迫近東岸，西岸則平原比較開展。從地質上說：本區的岩層，以石灰岩、沙岩爲最多，間有片岩、斑岩、花崗岩等錯雜在各地。粵江下流是沖積層的平野，爲本區最繁盛的

地方。

註 (一) 貴州多洞穴，著名的爲觀音洞及牟珠洞。觀音洞前口近貴陽，後口通都勻，曲折約三百公里左右。秉燭裹糧，九日半可通，好奇的人也有去遊覽的。牟珠洞在貴定縣東大道的近旁，內有鐘鼓獅首象鼻等形狀，都是鐘乳結成。深處有池，所產的魚，都沒有眼睛，大抵因爲沒有日光用不着眼的緣故。

水系

本區的水道，大別爲三方面：在雲嶺以西、勾漏以南的，大部分流

入緬越境內；在苗嶺、烏蒙以北的，都流入長江；在南嶺以南，勾漏以北的，都逕流入南海；就中閩江、粵江爲最大，九龍江、韓江次之。本區閩江、粵江兩個流域中，以粵江流域占着大部分。他的上流分三支：從江西省南境流入的，叫東江；從湖南省南境流入的，叫北江；從雲、貴流入的黔、鬱二江，會桂江後，叫西江。西江更東流至三水，會北江；至廣州東，會東江；三江合流，又有珠江的名稱，由虎門，經三角洲，注入南海。粵江全系經流四省，長約二千五百餘公里。汽船由東江可到龍川；由北江可到曲江；由西江可到南寧。沿幹支流的主要商埠，有龍縣、南寧、梧州、三水、廣州、惠陽等，也就是我國南部貨物的集散地。

。所以我國水利的富饒，除長江外，要推粵江爲最大了。

氣候 本區各省，多位於熱帶及亞熱帶，所以氣候大都炎熱。又因爲近海和多高山的緣故，雨量豐富，因此頗覺潮溼。通常暑期互五六個月之久，但除滇、桂兩省南部外，並不過熱，夏季約攝氏三十二度，冬季常在五、六度之間。在粵、桂一日間的氣候，常具有四時的變化，所以有『下雨便寒晴便熱，不論春夏與秋冬』的諺語。貴州雨量很多，雲南常年多風，所以亦有『雨師好齡，風伯好瀕』的俗語。至於氣候，以廣東的澳門，廣西的桂林及雲南的昆明一帶爲最好。又本區東南沿海和臺灣省，在七八月間，有從菲律賓羣島方面吹來的颶風，受其侵襲，常成災害。

住民

本區住民，大部分是從他地移入，像臺灣人的祖先，大都是福建人；廣東的客家，多自東晉、南宋時，由北方遷入；以及越王句踐的子孫，避楚南遷，現占粵省中重要的位置。東九省人在閩、粵，多爲前代駐防兵士的後裔。此外雲南西北地方，又有少數的西藏人。至於苗人以貴州爲中心，散布於雲南東北、廣西西北等地方，近來已多同化，很有著名的人；如田、麻、熊等都是苗

人的大姓。僑人散居於北江以西及廣西各地，也有一部分同化了。他如廣東海南島的黎人〔三〕，閩、粵沿海的疍戶〔四〕，福建的畚客〔五〕，也是著名的。至各省的人口，以廣東、廣西爲最多，茲據民國三十六年內政部所公佈的，列表如下：

- | | | | |
|---------------|-------------|---------------|-------------|
| (1) <u>廣東</u> | 二七、八二五、五二二人 | (2) <u>貴州</u> | 一〇、五一八、七六五人 |
| (3) <u>雲南</u> | 九、一七一、四四九 | (4) <u>廣西</u> | 一四、六〇三、二四七 |
| (5) <u>福建</u> | 一一、一〇〇、六八〇 | (6) <u>臺灣</u> | 六、一二六、〇〇六 |

以城市人口論，則廣州在百萬人以上，香港在九十萬人以上，福州、廈門、晉江、臺北、臺南、南海、順德、新會、曲江、桂林、貴陽、昆明等在十萬人以上，建甌、龍溪、惠陽、梧州、桂平、柳州、南寧、龍縣、遵義、騰衝、箇舊等，在五萬人以上。至於各省人民的特性，則福建、臺灣、廣東人富於冒險進取之心；廣西人勇敢，亦善於進取；雲南、貴州人多勤勞樸實。本區的教育，以廣東、廣西爲最發達。惟一部份黎人、僑人，尙待開化。

註 〔一〕黔滇的苗人，共約三十多種，其中有宋家苗、蔡家苗，傳說是春秋時宋蔡二國的人民，爲楚所俘，流放到此。又有天苗，是東周的遺民，也是爲楚所俘而來的。此等苗

人都習知禮義，衣冠文物，還有周代的遺風。又有花苗、東苗、西苗、粘羊苗等，或以服色稱，或以居地稱，或以執業稱，都很淳樸，和漢人相熟。他們天性好潔，洗濯極勤，所居住的地方幾無纖塵。其中仲家苗很強悍。

〔二〕像近代的岑春煊，就是苗人士司的後裔。

〔三〕黎人分生熟二種。他們喜聚族而居，少則二三十家，多則百數十家，擇山麓爽塏的地方而聚居。村的周圍，多植刺竹爲籬，厚的約數公尺，擇險要處開一二門戶，以爲出入。門的左右，常積多量竹木枝幹，以備遇敵時填塞門路之用。村中有頭家或族長，他們家內，常備有大鼓一面，有事時擊之以爲號；或遇盜，或辦公益事，或議事，擊法不同。村人聞鼓，齊集聽命。最近廣東省政府，已籌闢五指山黎境通道，設法開放。並在瓊崖設立化黎局。

〔四〕蟹戶分蠔蟹、魚蟹、本蟹三種，是南蠻族，從雷州半島到福建沿海，都有他們的足跡，在那粵江口的爲尤多。連橋接舳，船舶無數，蔽塞河面。他們都是以船爲家，以捕魚爲生的，人數約四十萬。從漢朝以來，他們向被人輕視，往往不許他們上陸；明時，設河泊司管理他們，清雍正時，才和齊民同列甲戶，應許他們構屋河岸，營業陸上。

。自民國元年後，都已解放了。

〔五〕畚客在福建林森、羅源、古田等縣的山中，分雷、磬、藍三姓，互通婚姻。

民生

本區民生狀況，因環境關係，大體上東部和西部不同。東部像閩、

粵、臺三省人民，長於海洋事業，善營工商，足跡幾徧全球，尤以移民南洋羣島爲最多，如永定、梅縣等男子，多出外營業，田園耕稼，都委之於女子，她們向來都是天足，健步力作，和男子一樣，民俗也很純厚。所以黃遵憲有『儉嗇唐魏風，蓋猶三代民，就中婦女勞，尤見風俗純』的詩句。西部像滇、桂，除一小部份營水上生活外，餘多從事農工。黔省因山多田少，依山谷闢爲梯田，所謂『水無涓滴不爲用，山到崔巍猶力耕』，可以想見他們工作的辛苦。至於住在滇、黔、桂的苗、僮，除已同化者以外，性情大率剛強，女子也多從事簡單的農業。苗人的婚姻，很爲自由，不受父母拘束。關於本區衣著方面，穿的多是棉織品和絲織品等，廣東一帶，因氣候關係，很少穿裘的。那畚婦頭戴高笠，身被藍布，斜領短褂，領緣花繡很美，褲頗短，足著革履，肩負重物，儼然如健丈夫。關於食的方面，一般以米、玉蜀黍、番薯爲主要糧食。沿海一帶，像福建人喜吃魚類，廣東人嗜食蛇鼠。苗人敬客用薑湯，或用胡椒湯，此又是一種風氣。至於居住方面，除蠻戶居於船上，苗人住於山中外，大概都是平房或樓房，大都市像廣州、

廈門等，也有西式建築的房屋。至於梧州臨江的簿屋，又儼然成爲水上市街。總而言之，本區在大都市，外表上固很雄偉，然而一般內地的民生狀況，卻很凋疲，還是急待設法補救的。

提問要點

- 一 本區包含那幾省？山脈分布的大勢是怎樣的？
- 二 本區河流分幾方面流？其源何在？
- 三 本區氣候特徵是怎樣的？
- 四 本區住民的狀況是怎樣的？人口以那一省爲最密？那一省爲最稀？各大都市人口的分佈狀況是怎樣的？
- 五 本區的民生狀況，有何優良之點？有何須設法補救的地方？

第二章 北部地方

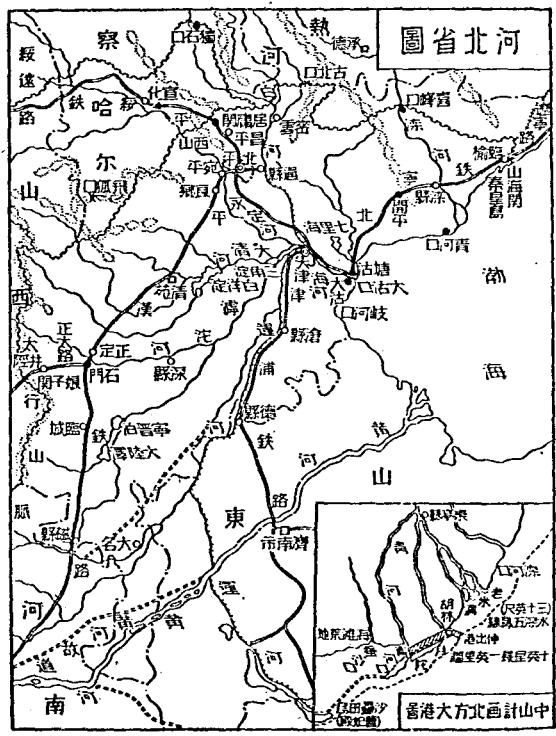
北部地方包含北平、天津、青島、西安四市及河北、山東、河南、山西、陝西、甘肅六省。其實綏遠、寧夏二省也可劃入本區講，但因其氣候地形，都和蒙古有關係，故歸入漠南北地方中。本區中有黃河本支流，分布其間，故亦可稱爲黃河流域。北部有萬里長城，西起甘肅的布隆吉城，橫截甘肅、寧夏、陝西、山西、河北五省，止於河北、遼寧交界的山海關，正好作本流域的一個天然屏障。

第一節 河北省

自然概況 本省在黃河之北，所以叫做河北，又因地在禹貢爲冀州的地方，也簡稱冀省。疆域東臨渤海，南部深入山東、河南間，西界山西，北以長城的一部和熱河、察哈爾爲界，東北鄰遼寧。地形好像一個不等邊的三角形，北倚陰山餘脈，西倚太行山脈，峯巒聳峙，所以北部和西部，地勢崇高，向東南逐漸傾斜，直達海邊，這就是海河流域的沖積平原。海河也叫沽河，上承白河、運

河、永定河、滹沱河、大清河等水，在天津附近，會注於渤海。東南一帶平原，頗多沼澤，較大的有三角淀、白洋淀等，這些湖泊的面積，恆視雨量的多寡而漲縮。此外還有灤河流貫東北境，黃河經過南境。黃河流域諸省河道之多，要算本省為第一

，但濬治不力，時有水患。海岸綫長約四百九十里，不過多是平衍的，很少良港灣，只灤河、清河間的一帶，是渤海岸最近深水的地方，可築一深水不凍港——北方大港。本省地質，東南一帶，統由海河、黃河的沖積層所組成；西北



山地，多屬石灰岩，藏有豐富的煤礦；但無論山地和平原，都是掩覆着深厚的黃土。本省氣候：東南部因受海風調劑，比較溫和，西北部山地，具有大陸性，寒暑較烈。大概春季乾燥，三四月風沙很盛^(巴)，七八月間多雨澤，河水暴漲，往往湮沒田畝，爲害很烈；冬季河湖多結冰，通常以十一月中旬起爲冰凍期，到次年三月爲融解期。

註 〔一〕河北省舊稱直隸省，民國十七年併入京兆二十縣，劃出宣化等十餘縣歸察哈爾省，並改稱爲今名。〔二〕白河源出察哈爾陰山南麓，從獨石口入長城，經密雲，過通縣，稱北運河，至天津北合永定河諸水，注入渤海，從前糧船由天津到北平，多利用此河。運河爲我國人工造成的唯一大河，北達通縣，南抵杭州，總名運河，惟在本區域內，運河從天津到北平的一段，水南流；天津以南，水北流；而以天津爲中樞，所以稱前者爲北運河，後者爲南運河。永定河有二源：一叫桑乾河，源出山西洪濤山；一叫洋河，源出陰山南麓。二源在察哈爾涿鹿縣會合，總稱渾河，曲折東南流，達天津，注入海河。因這條河時有水患，且自蘆溝橋以下，河流遷徙無定，所以素有無定河之稱，自清康熙間修濬後，始改稱今名。滹沱河源出山西秦戲山，東流達獻縣，更折向東北流，達天津，入海河。大

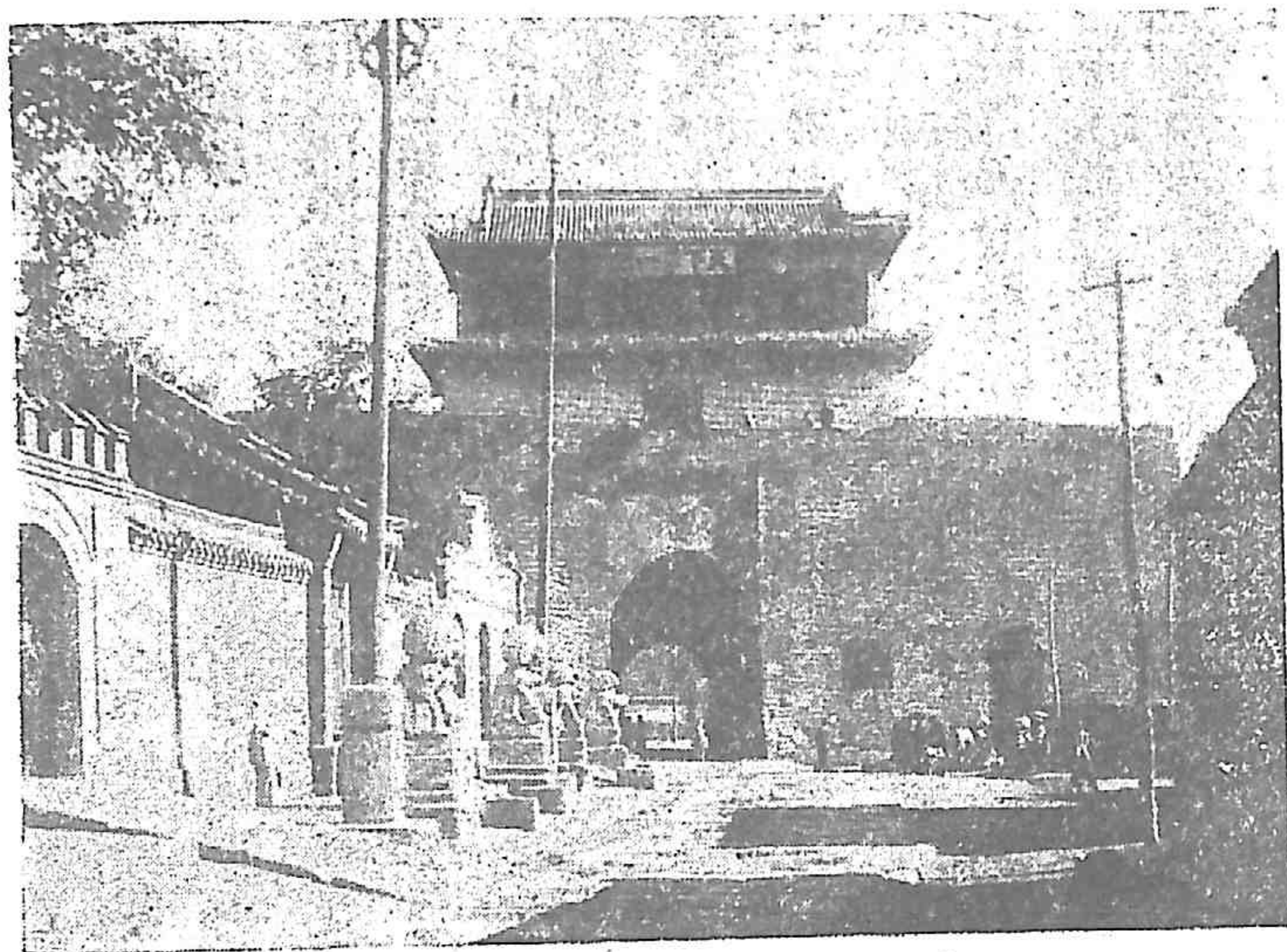
清河有二源：一爲澱水，發源於山西；一爲沙河，發源於長城附近，二流會於清苑，復東流，達天津，入海河。〔三〕孫中山先生北方大港計劃中大略說：『向者屢經設計濬深大沽口沙，擬又築港於岐河口，秦皇島港已見小規模的實行，而葫蘆島亦經籌商興築。茲所計畫之港，在清河、灤河兩口之間，沿大沽口、秦皇島海岸仰角上。該地爲渤海灣內最近深水之一點，若將兩河淡水遠引他去，使之不致結冰，而爲深水不凍大港，亦非至難之事。』〔四〕宋范鎮有「邊日照人如月色，野風吹草作泉聲」的詩歌，足見其地風沙之多。

人文概況

產業因交通便利，頗形發達。農產向來以高粱和麥爲主，近年產棉也很旺。果品以正定、大名的棗，深縣的桃，良鄉的栗等爲著。礦產以煤爲最多，開平灤縣的礦坑尤爲有名。〔一〕臨城、井陘、臨榆等處，開採的也不少。沿海產鹽，而以滄縣爲最著名，叫做長蘆鹽。蘆臺爲北寧鐵路所經過，產鹽也多。那秦皇島又可建爲漁業港。工業如磁縣的磁器，滄縣的草帽，銷路很廣。唐山、石門（石家莊）等處的紡織、火柴、製革、玻璃等新工業，也很發達。本省因地位關係，水陸交通，都很便利。鐵路已築成的有五：（1）北寧鐵路，從北平經山海關〔二〕達遼寧；（2）平綏鐵路，從北平經居庸關〔三〕達綏遠；（3）平漢鐵路，從北平

過蘆溝橋，包達漢口；(4) 正太鐵路，從石門經娘子關，包達太原；(5) 津浦鐵路，從天津達浦口。此外還有通縣、西陵等支綫。陸路從北平出古北口到承德間，通縣到天津間，清苑和天津間，滄縣和石門間等，都通行汽車。沿海航運，以塘沽為樞紐。內河航運最便的，要推南運河、海河。南運河從德縣到天津，可通小汽船，海河從天津到大沽，可通輪船，在冬季冰凍時，也設有「破冰船」，仍可通行。其次如白河、永定河、大清河、灤河等，均有航行之便。

產業既發達，交通又便，所以造成下列的各繁盛都市：(一) 清苑（保定）



關 海 山

現爲本省省會，人口三十餘萬，平漢鐵路在這裏經過，爲北平西南的門戶。附近產羊毛、落花生油、藥材、棉花等，并設有電廠，爲工業的先進地。(一)通縣當北運河的要衝，本來是漕運的要地，商務繁盛，住民中回人不少。(二)塘沽在河北岸，控北寧鐵路，扼水陸交通要衝，爲貨物集散地，且爲航海者登陸到北平去的唯一要道。(四)正定當平漢、正太兩鐵路的交點，形勢很扼要。(五)秦皇島在臨榆的西南，三面環海，是一個不凍良港，於清光緒二十四年（一八九八年）自闢爲商埠。當大沽口冰凍時候，往來天津的輪船，多寄碇於這裏。開灤的煤，也都從這裏運出。

註 [一]開平煤礦，清光緒初開辦，每年可出煤一百五十萬公噸。庚子之役，爲英所據。我國不能收回；因此又開採灤縣煤礦，分其銷路。當時英人曾提出抗議，結果和英協定，合組開灤礦務局。近年產量益增，每年達三百萬公噸以上。 [二]山海關是通遼寧的要道，扼北寧鐵路的中心，萬里長城的終點。明初以其倚山海，叫做山海關。又因爲臨榆縣的所在地，也稱榆關。築城置衛，爲河北省的咽喉，城東門題有「天下第一關」五大字。 [三]居庸關在昌平縣北，山峯環峙，居高臨下，形勢很重要。平綏鐵路由此通過，此

段工 同浩大，極爲外人所驚嘆。關有南北兩口，石上鐫有女真回鶻等文字及佛像。

〔四〕蘆溝橋今爲宛平縣治。橋跨永定河上，全長三百多公尺，廣八公尺，也是北方的大工程，平漢鐵路從他的旁邊通過。中日七七事變，即在此爆發。〔五〕娘子關在井陘縣西十七公里，當冀、晉分界處，海拔一千一百餘公尺，爲正太路的一站，形勢險要。

提問要點

- 一 本省的地勢是怎樣的？地形像甚麼？
- 二 本省爲甚麼多水患？孫中山先生的北方大港計畫是怎樣的？
- 三 本省的地質和氣候是怎樣的？
- 四 本省有甚麼著名的物產？又在何處可以建設漁業港？
- 五 本省有甚麼著名的都市？

第二節 北平市

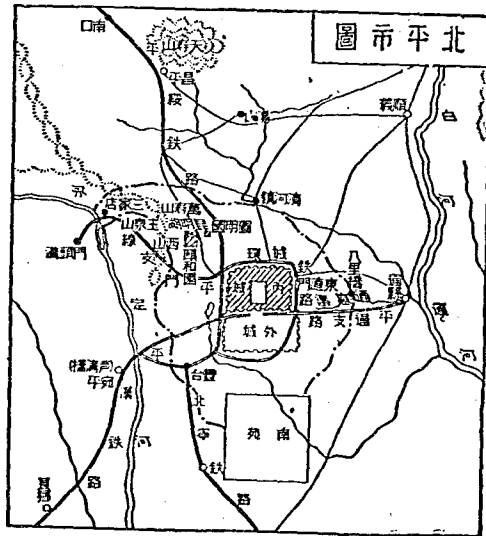
自然概況

北平舊稱北京，於民國十七年，改爲北平市，直轄於行政院。

他的位置，四面都和河北省接壤。市區範圍：東至八里橋，南達南苑，西至三家

店，北界清河鎮。地居白河、永定河間的沖積平原。西北憑萬壽山、西山、玉泉山等。萬壽山是前清的離宮，宮殿樓閣，結構很壯麗偉大，又擅林泉之勝；西山的碧雲寺，是孫中山先生逝世後靈柩權厝的所在。玉泉山之水，瀦爲昆明湖，導入城內而爲北海、中海、南海，所以又叫三海，或叫太液池，形像瓢；北海瓊華島上有石塔，可以俯瞰一切，風景很好。三海之水，又導爲通惠渠，到通縣入北運河，是舊時漕米到北平的要道。總觀北平地勢，正當高原和平原的漸移地帶上，所以西北兩面，山地環拱，東南連接河北平原，地勢開展。

人文概況 北平自遼以來，經過金、元、明、清以及民國初元，都在這裏建過都城。城分內外二重：內城在北，其間前朝宮殿，建築非常宏麗，可稱爲東



方美術的傑構。官署學校，亦多在此，北京大學、北平圖書館尤有名。南面的中山公園^{〔二〕}，花木很繁盛，佈置也不惡。東南角的東交民巷，從前是各國使館所在地，現在已成陳迹。外城在內城的南面，正陽門一帶，商店林立，市街繁盛，為北平的精華所在。有東西二車站：東車站在正陽門東，就是北寧鐵路^{〔三〕}的起點；西車站在正陽門西，就是平漢鐵路^{〔四〕}的起點；內城西直門外的車站，就是平綏鐵路^{〔五〕}的起點；通附近的支綫，有平通、平門（門頭溝）和環城支綫。所以北平對於各路的位置，彷彿像蛛網中的蜘蛛，在軍事上、政治上，很占控制各方的形勢。

註〔一〕中山公園，原名中央公園，為北平最早的公園，園在午門外天安門內，是社稷壇舊址；民國十八年改今名。



國立北平圖書館

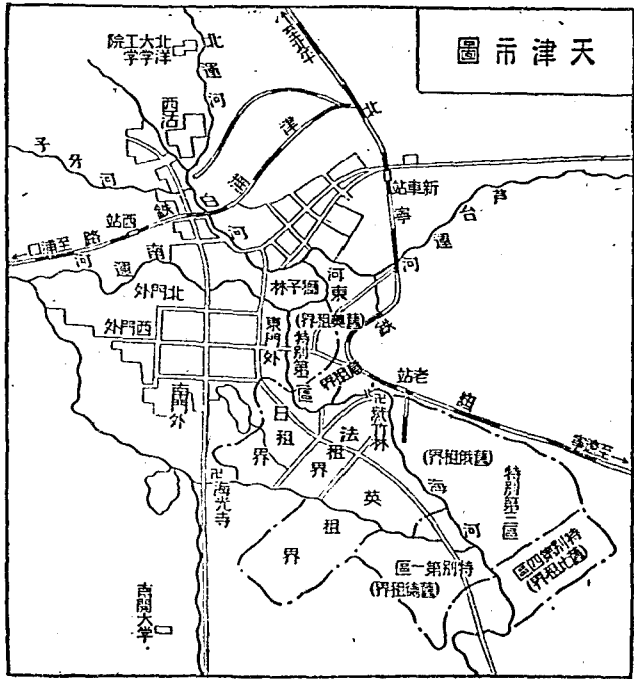
提問要點

- 一 北平的位置地勢有甚麼優點？
- 二 北平有甚麼名勝地方？
- 三 北平在交通上的地位是怎樣的？

第三節 天津市

自然概況 天津是古

渤海郡地，清爲天津府，民國二十年曾爲河北省政府所在地，到了二十四年河北省府移駐清苑，天津縣治遷至鹹水沽後，此地遂設置爲天津市，直轄於行政院。其範



園，以原有區域爲市區。地瀕海河流域，附近爲一大平原，城垣爲庚子各國聯軍所毀，改築馬路，城內闢作市場。氣候係海洋性，頗爲溫和。

人文概況

交通：水有海河，陸有北寧、津浦二路。依清咸豐十年（一八六〇年）北京條約開爲商埠，爲我國北部諸省輸出入貨物要口，所以貿易很盛，出口以羊毛、豬毛、牛馬皮、棉花、落花生、草帽纜等爲大宗；進口以棉紗、棉布、木材、石油、糖、紙等爲大宗，貿易額居全國第二位。市區東南沿海河兩岸的德、奧、俄、比、英、法、日等租界，均已先後收回。

提問要點

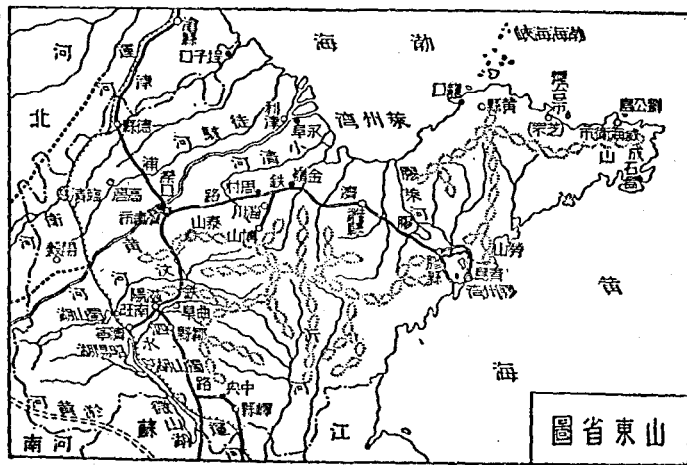
- 一 天津市的地勢是怎樣的？
- 二 試述天津市的貿易概況。

第四節 山東省

自然概況

山東省境因在太行山的東首，所以叫山東；其西部爲周時魯國的故地，又簡稱魯省。疆域西北界河北，西南鄰河南，南連江蘇，東部半島突出

於渤海、黃海之間，形勢很是優良，半島南面，有一小部分和青島市相接。全境海岸線，長約一千三百八十多公里，屈曲而多港灣。山東山地位於北部大平原的東端，和太行秦嶺都不相連。但因膠河谷地又把他分爲兩部分：西部是一地壘^(二)，以泰山爲主峯，高達一千六百公尺，獨峙在羣峯之上，下臨平原，益見崇峻，因此回稱爲五嶽中的東嶽。東部山地形成半島，有勞山、成山縣互着，但地勢已顯然減低，最高的峯巒，也難得超過一千公尺。黃河以北，運河以西，一片平疇，爲黃河流域大平原的一部分。河流因地勢關係，大抵北入渤海，南入黃海，其中以黃河、運河、膠萊河爲最大。黃河從河南省流入，和運河交叉，東北流，達利



津縣，注入渤海。運河縱貫本省西部，以大汶河爲源，自南旺分流南北：南旺以南的水，向南流，入江蘇境；南旺以北的水，向北流，入河北省。膠萊河也南北分流：北注萊州灣，南注膠州灣，是溝通黃、渤二海的水道。運河兩岸多湖泊，蜀山、獨山二湖^三，最爲有名。地質，東部及中部山岳地帶，多花崗岩、沙岩、石灰岩等；西部多黃土和沖積層。氣候，在北方各省中較爲溫和，然漸向西則寒暑也漸烈。風向冬春多西北風，夏秋多東南風，七八月間爲雨季，沿海從不結冰。

註 [一] 山東半島爲無數的斷塊 (Block)，如泰山山脈與太行、秦嶺、長白都不相連，獨自成一系，徐斯 (Sness) 氏曾稱之爲斷裂地壘 (Shattered bars)。 [二] 蜀山湖地勢比南北平地還高，所以湖水向運河南北分流。沿途設閘很多，用以調節水量。獨山湖在濟寧縣南，運河經過其中，兩岸都築隄防。西南有昭陽湖，受了西部許多小水，流入微山湖。

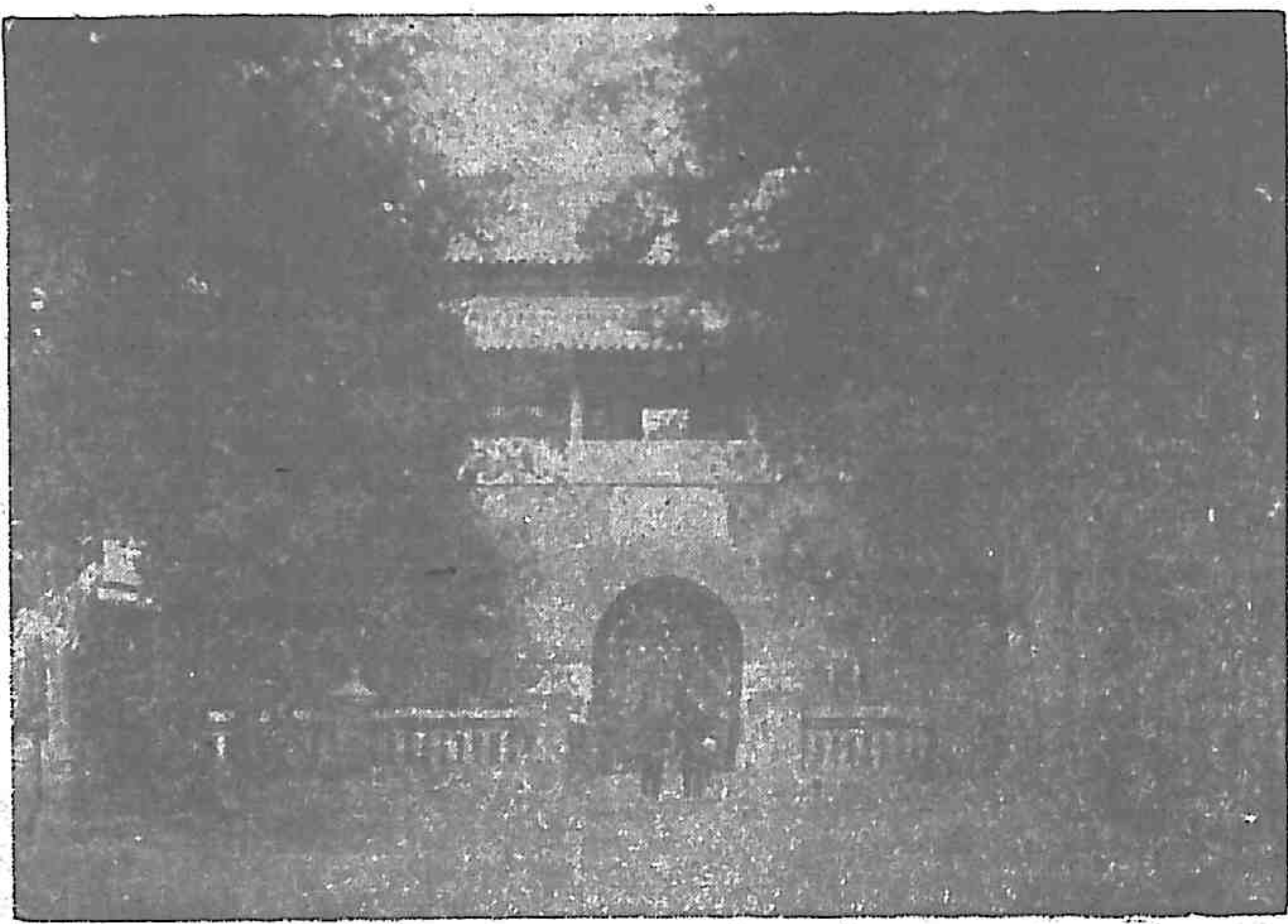
人文概況

農產因爲黃土沖積地帶，非常肥沃，所以麥、豆、玉蜀黍、高粱、木棉、菸草、落花生等，出產很富，其中落花生的產量，占全國第一位。西部和西北部盛產木棉。近年農民種植菸草，麥田半變爲菸田。山東的府綢係用柞

蠶絲織成，每年出口也多。礦產：煤以維縣、博山及嶧縣的中興煤礦成效爲最著，鐵以金嶺鎮爲有名。沿海鹽場向來推利津縣東北的永阜爲精華，石島又可建爲漁業港。工業以博山玻璃爲最著名。其家庭手工業，以草帽綆和髮網爲最盛。但產業雖多，以人密地狹之故，居民多向東九省移植，尋求生計，每年春去冬歸，從事勞動，習以爲常。本省鐵路直的有津浦，橫的有膠濟，會於省會，交通頗便。水道以沿海交通爲最盛。內地河流，只有徒駭河、小清河、衛河，有舟楫的便利。運河只從德縣以北，可通小汽船。黃河航運之利很少，所以近來對於這些河流，已設法從事疏濬。陸路如煙臺、濰縣間，德縣、陽穀間，高唐、埕子口間，德縣和河北大名間，都已通行汽車。

都市：（一）濟南市爲省政府所在地，當膠濟路和津浦路相會的交點，是黃河下流貨物的集散地，清光緒三十年（一九〇四年）自行開爲商埠，地點在西關外，頗爲繁盛，新興工業，也在發展。濟南山明水秀，有大明湖和七十二泉的名勝，風景和江南無異。在此曾發生五三慘案。（二）煙臺市於清咸豐八年（一八五八年），依天津條約開爲商埠，出入渤海的船隻，多在此停泊。沿岸建有礮臺，

扼渤海海峽的咽喉。從前商業很盛，自從青島發達後，不及從前了。(三)威海衛市位山東半島東端，本屬文登縣管轄，明初築城以防倭寇，始名威海衛。現設爲省轄市。三面負山，前臨黃海，劉公島橫其前，分爲東西二口，風平浪靜，爲一良港。市區分街城、碼頭二部，設備日臻完善。(四)濟寧當運河南北要衝，津浦鐵路有支綫從滋陽縣到此，是黃河東岸各縣貨物的集散地。(五)周村當膠濟路的要衝，貿易頗盛。光緒三十年自闢爲商埠，貿易以絲織品、草帽綆爲大宗。(六)濰縣在周村之東，和周村同時開埠，輸出品以豆、麥、煙草等爲多。(七)龍口在山東半島北岸，黃縣的西面，港內水深，可泊巨艦，是新開的商埠，近來擬在這裏改建爲軍



孔 林 第 三 牌 樓

港。此外曲阜是孔子的生地，國人向來重視。他南面的鄒縣，是孟子的生地。這兩地都通津浦鐵路。

註 [一]黃河中鹽船從河口揚帆上溯，多直達灤口鎮。但在秋期汎濫的時候，交通又被阻滯了。 [二]民國十七年，我北伐軍將達濟南，日本藉保護僑民爲名，先行出兵山東，於五月三日在濟南釀成大慘案，我國交涉員蔡公時遇害，軍民死傷約二萬餘人。日軍復占濟南城及膠濟鐵路，交涉至一年之久，始有撤兵的議定。 [三]清光緒間創辦海軍，闢威海衛爲軍港。甲午之役，海軍提督丁汝昌統北洋艦隊駐守，勢窮慘敗，仰藥死，威海衛遂爲日軍佔領。光緒二十四年（一八九八年）五月九日償清賠款，日始退出。旋英向清廷要求，以俄租旅大同一條件租借威海衛，清廷爭之不獲，遂於是年七月一日訂立威海衛租借專條，約期二十五年歸還。英遂設置軍港，作爲東洋海軍根據地。一九二一年華盛頓會議，我國代表曾提議收回，英國也承認歸還。民國十九年（一九三〇年）纔實行收回，劃爲行政區，直轄於中央。惟附件協定劉公島內房屋數所及允許給予各項便利，舉借與英國海軍消夏養疴之用，以十年爲期。但我國如將威海衛設爲海軍根據地時，得隨時收回。現已改設爲省轄市。 [四]曲阜西南隅的闕里，是孔子故里，有孔子廟。城北的孔林，爲孔

子墓地，林廣約六公里，碑碣夾道，歷代向來尊崇保護。外人前往瞻仰的，也徘徊致敬，這可稱爲我國的聖地。〔五〕孟子墓在鄒縣東北十七公里，有碑，上題「亞聖林」三字。

提問要點

- 一 山東省因何而得名？又爲甚麼簡稱魯省？
- 二 本省山脈是哪一種山？就以甚麼山爲最著名？
- 三 河流和地勢有甚麼關係？試述本省的大水。
- 四 本省的地質和氣候，有甚麼特徵？
- 五 本省的產業，以甚麼爲最著名？
- 六 本省那些都市是國恥紀念地？那些都市是商業要地？那些都市是文化上的發源地？

第五節 青島市

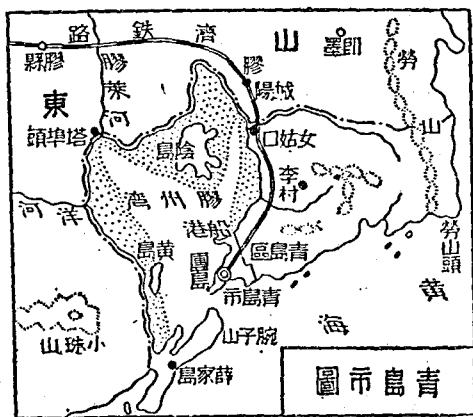
自然概況

青島市在山東半島的南岸，膠州灣在他的域內，因海邊的青島而得名。東部有勞山山脈南端的團島，和西部小珠山脈的土角相對，形成膠澳的門戶。沿岸島嶼很多，西部爲膠州灣，灣內南有黃島，北有陰島。水深六公尺至

十公尺，海底全爲砂質構成，是全國最優良的軍港，而且地居黃海全岸的中央，扼南北洋的要衝，在國防上呼應極其靈便。青島街市居灣內的咽喉，全境多山嶺，少平地，風景優美，和香港一樣，所以稱爲「北方的香港」。氣候，因三面環海，溫和宜人，結冰時期比較短，雨雪也少，每年六七月爲梅雨期。一年之中以八月溫度爲最高。

人文概況 產業以魚鹽爲最富，并設有水

族館，以資研究。工廠也很發達。膠州灣自民國十一年收回後，開爲萬國通商市場，碼頭設備，有大港和小港，大港是航海汽船碇泊所，小港在大港之南，是沿岸貿易的小汽船和帆船的碇泊所。近來商業頗有蒸蒸日上之情形，貿易額也很可觀。青島介海陸的中間，海上的交通：南通連雲和上海；北通威海衛、煙臺、龍口、天津、葫蘆島、營口、大連；東通日本；東北通韓國；都有定期汽船往來



。陸上有膠濟鐵路，西通濟南，和津浦鐵路相聯絡。市街寬廣，夾道種植蒼翠的樹木，分別人行道和車道，非常整潔。就中以全市中區的青島區，為最繁盛，大廈高樓甚多。

註「一」清光緒二十三年（公元一八九七年），德國教士二人，在山東曹州為暴徒所害，德人遂藉口出兵占領膠澳，次年清政府和德訂立租借膠澳條約，租期九十九年，租借地面積一千一百十公里，水陸各占一半，主權仍歸中國。約內許德國在山東建造自膠州灣經濰縣、青州等處至濟南及山東界；又自膠州灣至沂州經萊蕪至濟南的二鐵路。并有在鐵路附近左右各十一公里的礦產採掘權。至光緒三十年，膠濟路全綫通車，並於重要區域，設置礮臺，經營工商，建造港灣，擴展農林漁鹽各業，儼然為德人的領域。到了民國三年八月第一



青島水族館

次世界大戰開始，日人藉口英日同盟，通牒於德，要求將膠洲灣交付日本，德人不允，願直接歸還中國，日遂對德宣戰，結果德人敗退，日人占領膠澳。至華盛頓會議結果，於民國十一年日人始將膠澳交還中國。民國十七年改爲市，直轄於國民政府行政院。〔一〕清島市街分爲青島區、別墅區、大泡島區、新街區、大碼頭區、工場區、東鎮、西鎮等。青島區爲青島市的主要部分，沿青島灣，凡官署及公館，都在這裏，整齊美觀，可說是純粹的西式市街。

提問要點

- 一 青島市的形勢是怎樣的？氣候是怎樣的？
- 二 青島市的交通情形是怎樣的？
- 三 青島商港有甚麼設備？市街以那一區爲最繁盛？

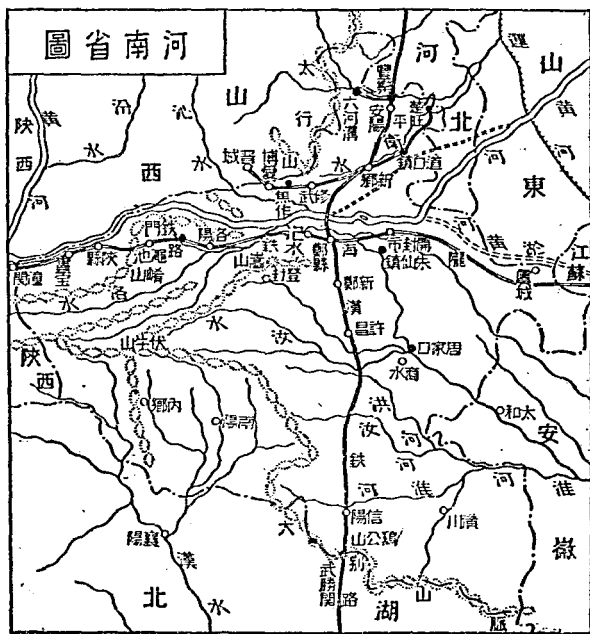
第六節 河南省

自然概況 河南省境大部在黃河以南，所以叫做河南。古爲豫州地，也簡稱豫省。疆域東北界河北、山東，東連江蘇、安徽，南接湖北，西鄰陝西，西北

連山西。本省山脈，在黃河以北的，爲太行山脈；在黃河以南的，爲伏牛山脈及大別山脈。伏牛山脈從秦嶺迤邐東來，北歧爲嵩山脈，其主峯向稱爲中嶽，在登封縣境，有太室、少室二山。河流，有黃河、衛水、淮河等。黃河從潼關入境，東流橫貫省中，北有沁水來會，南有洛水納伊水、澗水來會，下游隄防綿延，直達山東海岸，爲我國著名的隄防。衛水在黃河北，東流入河北省。淮河納洪河、汝河諸水，紛流於東南平原間；但因水勢平流，宣洩不暢，每遇霖雨，卽成水災。

地勢大體西部高峻，東部爲平原。

本省地質：北部多屬黃土，東部多黃土和



沖積層土壤相混合，東南多花崗岩、片麻岩等，西南多大理石、砂岩等；近來河南省地質調查所對於地質方面，頗多貢獻。本省氣候因地勢及緯度的高低而南北不同，大概北部冬苦寒，夏苦熱，朔風驟起，塵土蔽天；向南則逐漸和煦。

註「一」大別山附近的水，或北入淮，或南入漢，所謂大別，就是分水嶺的意思。

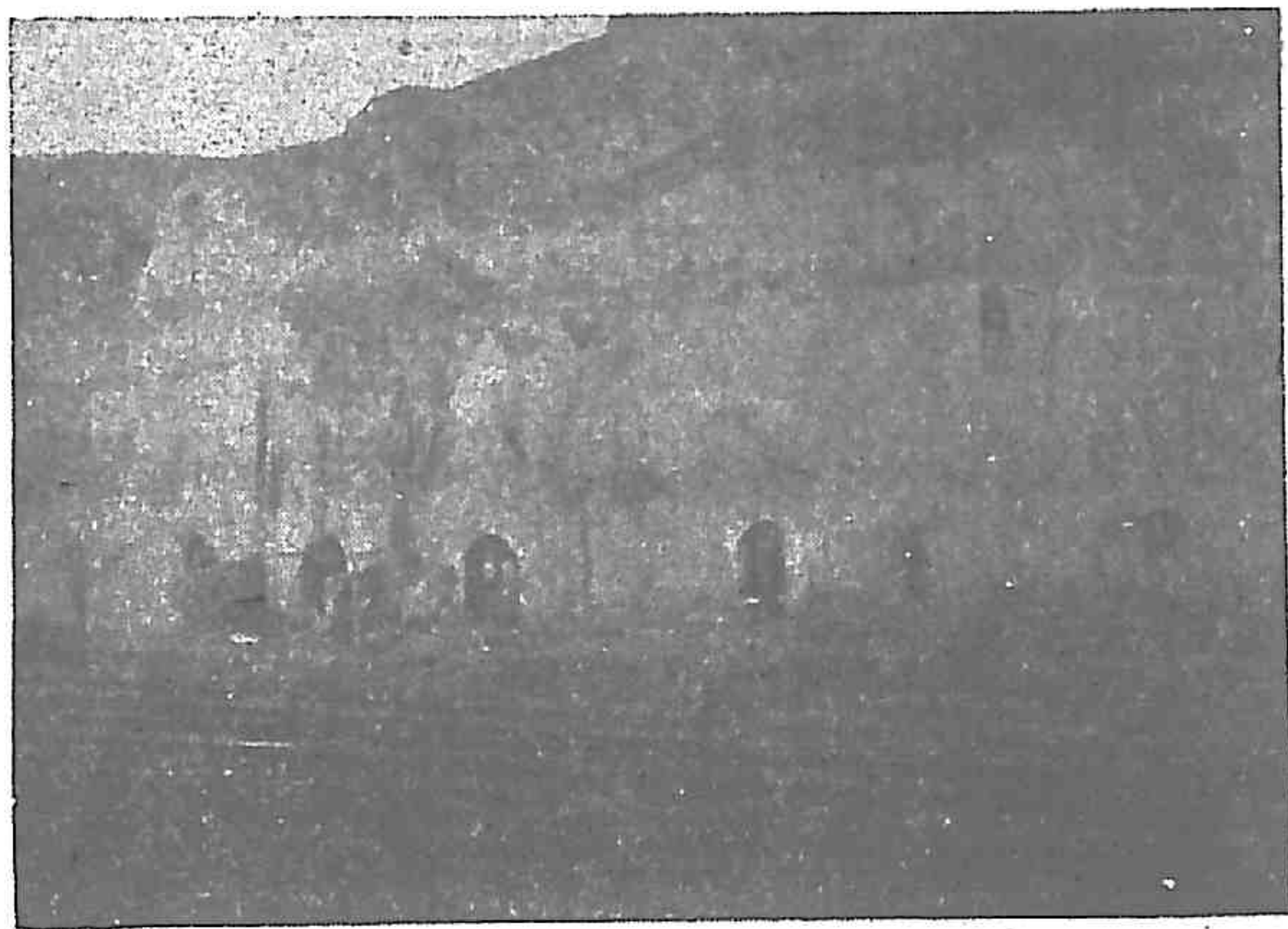
人文概況

本省產業，因東部土壤肥沃，灌溉便利，所以富於農產，芝麻、小麥、棉花、高粱等都是主要產品。木料以伏牛山爲多，有柞、櫟、桐等。柞、櫟均可飼蠶，桐可製桐油，桐油是本省出產品的大宗。礦產以修武縣的焦作煤礦，和安陽縣的六河溝煤礦爲最著。近年發見南陽的白石，內鄉的紅石，石質佳良，可供印刷業上石印之用。工業像紡織、磨粉、火柴、榨油、蛋粉等，也漸次振興了。本省在歷史上是中原地方的重要部分，所以稱爲中州，有四面八方各來會合的形勢。交通方面，有平漢、隴海、道清三鐵道縱橫於省內。平漢路北自豐樂鎮入境，南出武勝關，縱貫本省中央，其中黃河鐵橋和大別山隧道都以工程浩大著名。隴海路西從潼關入境，經洛陽，和平漢路相交於鄭縣，東入蘇縣。道清路橫於黃河以北，起自道口鎮（現向東北展至楚旺），沿衛河而西

，和平漢路相交於新鄉，更西達博愛（清化鎮），晉城一帶的煤，多由此路運輸。水路以淮河諸支流最便於舟楫，周家口就是水運的中心。其餘黃河、衛河等都有一部分水運之利。近來公路非常發達，和湖北、安徽、陝西等省都通汽車。

重要都市有下列數處：（一）開封市爲本省省會，昔稱汴梁，北宋曾建過都，靠近黃河南岸，地勢低平，黃河水道反高於城垣，所以全靠隄防。古蹟有相國寺和鐵塔，名勝有中

山公園。著名教育機關有河南大學和圖書館、博物館，館中的新鄭古物和聖公會內的猶太石刻，都是考古家的最好資料。城北的陳橋驛，城西南的朱仙鎮，也是歷史上有名的地方。（二）鄭縣爲全省唯一的商埠，地居省境中央，扼平漢、隴海兩鐵路的交點，爲全省交通樞紐。清光緒



隴海路旁的穴居人家

三十一年（公元一九〇五年）自行開放，貿易很盛。（三）洛陽在黃河支流洛水的北面，自周朝以後，做過不少次數的都城。東扼虎牢^{〔二〕}，南臨伊闕^{〔三〕}，西控函^{〔四〕}，北負邙山^{〔五〕}，形勢很爲雄壯。民國二十一年一二八滬戰發生後，國民政府曾遷到這裏，定爲行都。其他如博愛、周家口、信陽、潢川，都是省內要地。

註 〔一〕本省和湖南同爲桐油出產的重要區域，每年輸往美國的很多，不過近來美國南部各省，自行種植桐樹，成績很好，將來我國桐油輸出，不免要受影響了。〔二〕英商福公司對於焦作煤礦經營了幾年，費款五六百萬，到民國前四年，才得到煤。本省人就據通商條約，不准他們在內地開設行棧賣煤。後經政府調停，許他們行銷內地。民國二年後，國人又於焦作附近，開掘煤礦，設立中原公司。並鑒於山西收回礦權的成效，特設礦權保護會，預備做收回利權的運動；後來由雙方讓步，用分採合賣方法，將兩公司合併，稱爲福中公司。〔三〕黃河上鐵橋有三：其一爲津浦鐵路橋；其一爲甘肅蘭州橋；其一就是這裏所說的平漢路橋。三橋之中又以此橋爲最長（長約三千公尺）。全部用鋼製，有橋墩一百零二，各墩長的三十六公尺，短的也不下二十公尺。橋柱都爲堅鋼所製。〔四〕本省公

路已造成的很多：如開封到周家口，商水到安徽太和，許昌到南陽，洛陽到澧關等，都先後駛行汽車，極稱便利。〔五〕相國寺建於北齊天保六年，在城中鼓樓街南，其西邊正殿，於民國十六年，改建為人民會場，環樓三層，北為演臺，足容萬人，所以紀念週及民衆集會，常常在這裏舉行，夜間並為劇場。其東邊八角殿、藏經樓等，改建為中山市場，內有美術館、農事陳列所及商鋪等。〔六〕鐵塔在城內東北隅，建於宋仁宗慶曆間，以鐵琉璃磚砌成，每磚模佛像、或羅漢、或禽獸；八稜，十三級，高三十二公尺。〔七〕博物館在文廟街文廟中，室周環列鐘、鼎、鑑等古器，係民國十二年在新鄭縣城內東南隅李姓園中所掘得。因為文化所關，歸公家保存。據考古家說是東周的器物。〔八〕開封城內有猶太教民，俗以其食肉時必挑剔筋縷，稱爲挑筋教。他們多作小本營業。他們的寺院遺址，民國元年，爲基督教聖公會所收買，內有重建清真寺記及尊崇道經寺記石碑，都是猶太教重要石刻，也移置於聖公會內，會址在中山大街。〔九〕虎牢關在滎陽縣西，路甚險峻，爲洛陽東面的門戶。〔一〇〕伊闕在洛陽城南十四公里，兩山對峙，望之如門，伊水流貫其中，也叫龍門山。龍門的石刻，極有名，多爲北魏和唐的遺物。〔一一〕洛陽以西，歷灑池、陝縣、靈寶而至澧關，約三百公里，其地皆高峯壁立，深谷紆迴。灑池西南的嶺山

，靈寶南的函谷關，尤其險要。〔二〕邙山在洛陽城北，名爲山而實爲土阜，上多漢以來的名人古墓。山北就是孟津縣，爲渡河的要地。

提問要點

- 一 本省的地勢是怎樣的？其中有甚麼名山大水？
- 二 試述本省地質和氣候的概況。
- 三 本省有甚麼著名的物產？
- 四 本省已成的鐵路有多少？其中有甚麼大工程？
- 五 開封有甚麼古蹟？和我國文化有甚麼關係？
- 六 鄭縣在交通上的地位是怎樣的？洛陽在政治上的地位是怎樣的？

第七節 山西省

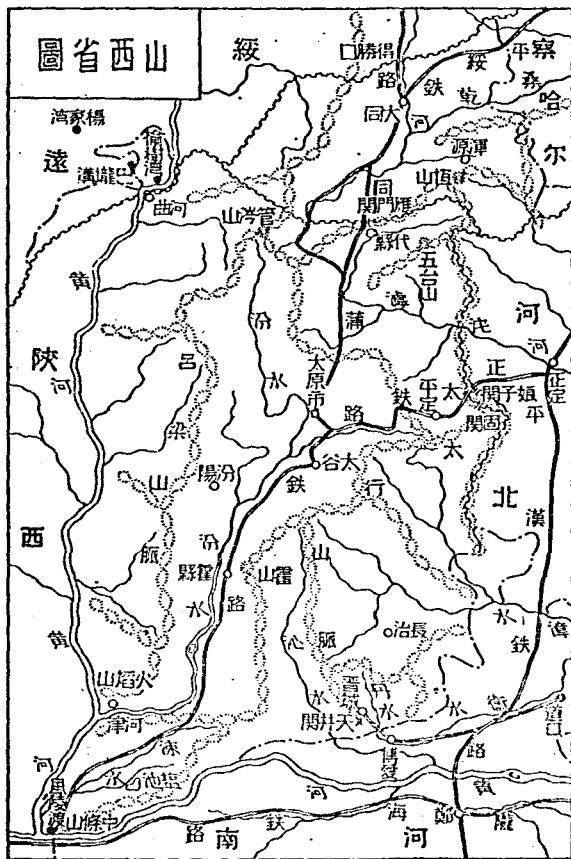
自然概況

山西省大部在太行山以西，所以叫做山西。周時是晉地，所以簡稱晉省。疆域東鄰河北及察哈爾的一部，東南界河南，西面大部分以黃河和陝西分域，北面大部分以外長城接綏遠。管涔山聳峙於西北；恆山矗立於東北，其

主峯在渾源縣南，古時稱爲北嶽，高達二千七百多公尺。在南面又有五臺山，五峯聳立，好像壘土的臺，因此得名，佛家因其無炎暑，叫做清涼山。太行山脈盤

鬱於東南，著名的煤層，就在他的西邊。呂梁、霍山蜿蜒於中部。火焰、中條諸山脈錯列於西南，龍門的水力，更可利用爲工業原動力。全省從大體上說，地勢概爲高原，海

拔約一千六百公尺。河流有滹沱河、桑乾河東流入河北，漳河、衛河東南流經



河南、河北入運河，汾水貫於中，是本省第一大水，和凍水都西入黃河。黃河從省的西面直下，至西南端折而東流，和河南省爲界，這就叫做「河曲」。全省土壤，無論山地和谷地，都是掩覆着深厚的黃土，不過谷地的黃土，大多是沖積而成的。本省地處高原，氣候係大陸性，像陽曲、大同等附近，夏日中午，燥熱灼膚，晨昏便寒涼，好像晚秋一樣^三，冬則時下大雪，雖重裘亦不暖。

註 〔一〕龍門山在山西津縣西北十七公里，陝西韓城縣東北四十六公里，懸巖峻壁，夾河並峙，河經其中，驚濤駭浪，震動巖谷，大可利用爲工業的原動力。〔二〕當地有『雁門關外野人家，朝穿皮襖午穿紗』的諺語。

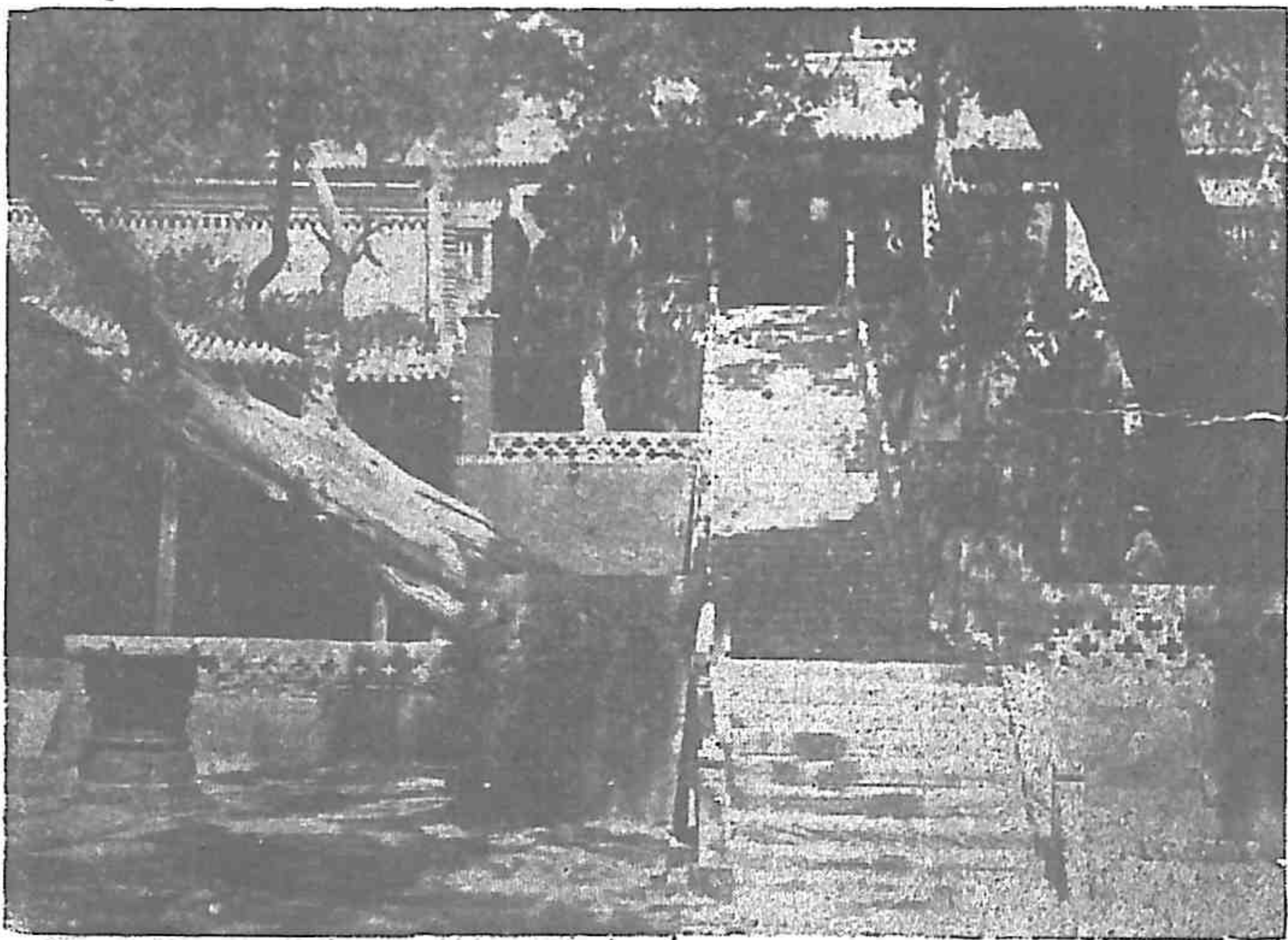
人文概況 農產，因地勢高寒，產量很少，穀物尙須仰給於他省。惟山地

畜牧很盛，羊毛產額頗多。礦產，向以煤鐵礦著稱於世，不過近來據實地調查，山西的鐵礦，埋藏並不豐富，且不易用新法開採，所以沒有多大的價值。但煤礦實很豐富，開採的也不少^二。此外太原市的硫磺，鹽池的鹽，也很有名。工業向稱發達，平定的磁，汾陽的酒，太谷的毛氈，長治的絲織物，晉城的草帽，都是很著名的。人民大都長於經商，所設票號最有名。海通以前，全國金融機

關，差不多盡操於山西人的手中，現在已漸漸衰敗了。蒲，一在中部，通河北；一在北部，北通綏遠、東通察哈爾及河北；一則縱貫本省南北。陸路很不平坦，雁門關、得勝口、風陵渡、天井關等，都是和鄰省交通的要路。現在公路已經造成的，有二千多公里，以太原市為中心，分支四出，交通頗便。水路只汾水一部，有舟楫之利。

都市：(一)省會叫太原市，靠近汾水上游，鐵路有同蒲、正太兩鐵路，交通很便。省城位於海拔約五百六十公尺的高地，城垣作正方形，頗為堅固。住民多勤儉，善儲蓄。城外有舍利塔，高

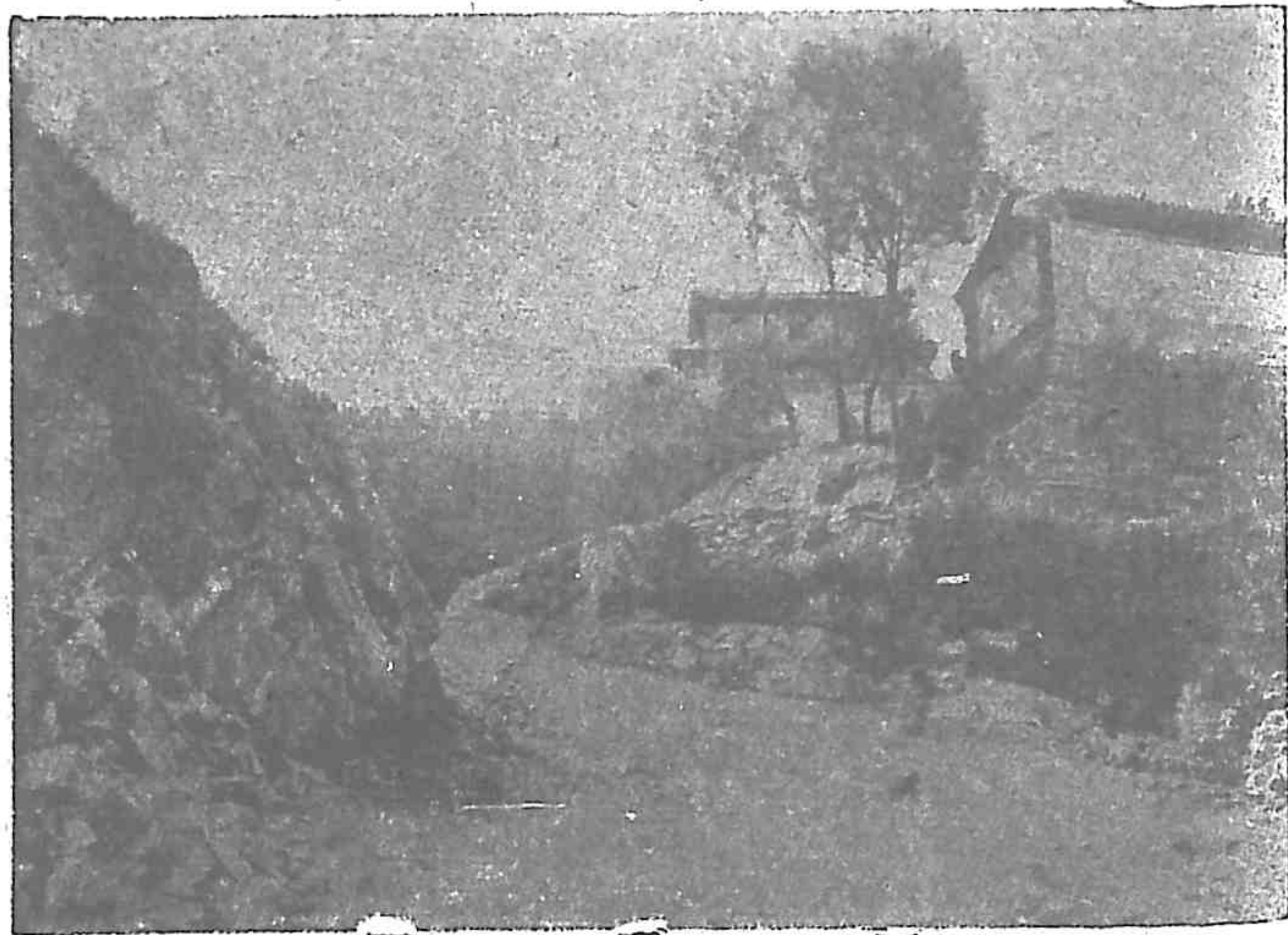
鐵路有正太、平綏及同



祠

晉

七級，可以登臨。(二)從太原市乘汽車西
南行，可達晉源縣，其西南有晉祠，爲晉
中最著名的古蹟。(三)從太原市乘正太鐵
路，可到平定。平定以產煤鐵著名。東沿
長城，有固關、娘子關，重巖疊嶂，形勢
險仄，尤以娘子關爲最。(四)從太原市乘
汽車北行，經代縣出雁門關，便可直達大
同。大同爲平綏鐵路的中樞，同蒲鐵路的
起點，是省北的大都會。距大同西十一公
里的雲岡山，有石佛寺，是北魏時的遺物
，寺後的山壁有幾百個石窟，上面刻有佛
像很多，而且精美絕倫，可以代表東方美
術。(五)從太原市乘汽車南行，可至晉城
。晉城位於本省南部，山川環繞，形成天然要害，是著名的鐵業中心地。



雁 門 關

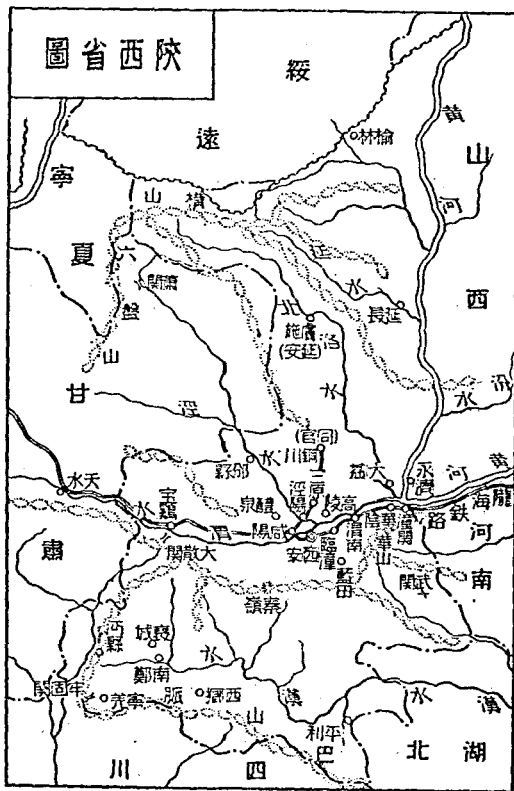
註〔一〕山西煤藏量據北平地質調查所的調查：全省儲煤共五七、三〇〇、〇〇〇千噸；據德人李喜霍芬 (Richthofen) 估計爲一、八九〇、〇〇〇千噸；據美人德頓克 (Drake) 估計，爲七一四、三四〇、〇〇〇千噸。民國前十四年英商福公司曾摺得本省煤鐵開採權，後來俄人亦於汾水流域，獲得此種權利。山西人非常憤慨，自行組織公司，努力對抗。民國前五年，就用銀二百七十五萬兩，將全省礦山贖回自辦。今有保晉、晉益、同寶諸公司。

提問要點

- 一 試畫一本省山脈河流分布圖。
- 二 本省土壤情形是怎樣的？
- 三 本省氣候的特徵是怎樣的？
- 四 本省有甚麼鐵路，要交通便利，當怎樣建設？
- 五 太原市和大同縣，在本省的地位怎樣？其間有無關於文化的古蹟？

第八節 陝西省

自然概況 本省因在宋時爲陝西路，所以叫做陝西。又因在周爲秦國地，也簡稱秦省。疆域東界山西及河南，南接湖北、四川，西鄰寧夏、甘肅，北面大部以長城和綏遠相連，自古以來，稱爲「關中之地」^(一)。全境山脈和河流相間，秦嶺從甘肅來，橫貫南部：北爲渭水流域，南爲漢水流域。漢水的南面，有巴山脈，和四川分界。渭水的北面，有六盤山脈，從甘肅、寧夏來，斜貫於北部，中以橫山爲最有名。秦嶺東延爲華山，在華陰縣南，五峯三突兀，遠望像花一般，這就是從前稱爲五嶽中的西嶽。延水、渭



水，是黃河的支流，洛水^{〔三〕}、涇水又是渭水的支流。此外漢水，流入湖北而為長江的支流。地勢，北部高峻，南部漢水流域較為平坦。地質：以秦嶺為南北二部分界綫，秦嶺純由花岡岩、片岩、石灰岩、砂岩所組成；秦嶺以北，概屬黃土，秦嶺以南，概為片岩、砂岩、石灰岩。氣候也因秦嶺的橫亙，南北截然不同，嶺北空氣乾燥，冬季嚴寒，夏季酷熱；嶺南的氣候，溫和溼潤，頗似四川。



西安薦福寺內的小雁塔

註 〔一〕陝省因東有函谷關，西南有散關，北有蕭關，東南有武關，所以稱為關中。

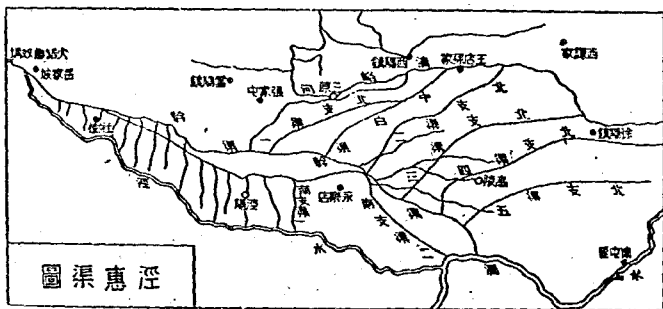
〔二〕普通所稱西嶽華山，就是指太華山而言。太華山有五峯，南叫落雁峯，北叫雲臺峯，東叫朝陽峯，西叫蓮花峯，中叫玉女峯，重疊像「花」一般，所以叫做華山。〔三〕陝西

洛水因別於河南的洛水，所以一稱北洛水。他的下流時常變更：清初洛水入黃河；咸豐以

後，南徙入渭；至光緒時復北入黃河；現又南流入渭。

人文概況 本省從周、秦、西漢以及北周、隋、唐，都為全國的政治中心

地。所以人文方面發達頗早，後來政治中心地，東移到河南或河北，此地便漸漸衰落了；近年來旱災頻仍，比從前更覺荒涼。農產以漢水和渭水流域為最富，像邠縣的桑，西鄉縣的茶，長安、渭南的棉花，是其特產。可惜年來天氣乾燥，雨量缺乏，致農產減少。雖涇惠渠^{〔一〕}及洛惠渠^{〔二〕}等的開成，得解決了一部分的農業問題，然大部分還是赤地千里，人民憔悴，所以提倡水利，仍是本省的重要事業。交通有隴海鐵路東經河南到江蘇連雲市，西至甘肅天水，都已通車。陸路多險阻。潼關、武關、大散關等，都為往來要隘。出大散關往四川，須走棧道^{〔三〕}。現在潼關到長安間，及長安到銅川（同官）間，都已通行汽車。水路只有渭水、漢水一部，可通舟楫。產業，以礦產和農



產爲最著名。礦產有延長的石油、沔縣的鐵、平利的石棉、藍田的玉、朝邑的鹽等。

都市：(一)西安爲本省省會，在渭水南，現建爲西安市，直轄於行政院。

(二)潼關當華山的北面，黃河的南面，關城半在平陸，半則因山爲城，雉堞整列，巍樓高聳，中通一綫，扼秦、晉、豫三省的要衝，形勢很爲險要。並爲三省貨物的集散地，商業很盛。(三)南鄭(漢中)據漢水北岸，是棧道的中樞，又當漢中平原的中央，所以附近也產稻米，帶有長江流域的色彩。(四)虢施(延安)瀕延水南岸，山岳迴環，地頗險阻。居民重視畜牧，毛織業尤盛。(五)榆林在省的北境，北通包頭，扼塞外交通樞紐，和蒙古人貿易很盛。是陝北羊毛的集散中心地。

註 (一)涇惠渠是取涇水惠民的意義，原來涇水水利工程的事業，遠在二千二百年前就發軔了。當戰國時，秦國想要富強，納韓國水工鄭國之說，開渠築堰，引涇循北山行，截涇諸水，注之於洛，灌田四萬五千頃，名叫鄭國渠。到了漢朝，有白公另開渠堰，移渠口由櫟陽入渭，改名白公渠，人民受惠很大。但年代久遠，到清季差不多完全廢塞了。至

民國十七年至十九年間，陝省大饑，災民幾達七百萬，其中因饑饉而死的不下三百萬人。因此陝西省府、華洋義賑救災總會、華北慈善協會及檀香山華僑各捐助經費來開這涇惠渠。渠分爲南、中、北三總幹渠，每幹渠的堤旁，到處設有水閘，以便啓閉之用。水量可供給醴泉、涇陽、三原、高陵、臨潼五縣，面積有九百萬公畝。除村莊墳墓及高阜外，能上水者約六百萬公畝。〔一〕洛水水流暢，於澄城、蒲城二縣交界處，卽漸入平地。自此引渠，循壑穿洞，以達鐵驢山南之義井村，爲總幹渠，復分爲東西幹渠，中幹渠及東二幹渠，已於二十五年完成，可灌地五十萬畝。〔三〕從大散關到褒城，爲北棧道。沿路高山，下臨絕壑，其中斷處，架木爲棧，由此渡險，從褒城西南，過寧羌縣的牢固關，入川，爲南棧道。沿途層嶺峻壁，森若戈矛，鑿石架橋，飛閣成道，地勢尤其聳峭。〔四〕延長官油廠，也稱老油廠，在延長縣西門外，辦理有年，成績甚佳；一井能每月出原油三萬七千公斤。新油廠在城西北十一公里，民國三年我國曾與美國的美孚公司訂約合辦，後以成績不著而中止。現我政府設廠專營，惟產量不多。

提問要點

一 陝西何以稱爲關中之地？他的山脈和河流的分布是怎樣的？

- 二 本省的地質及氣候，因甚麼而南北不同？本省產業以甚麼東西爲最著名？
- 三 本省的交通狀況是怎樣的？有甚麼著名都市？

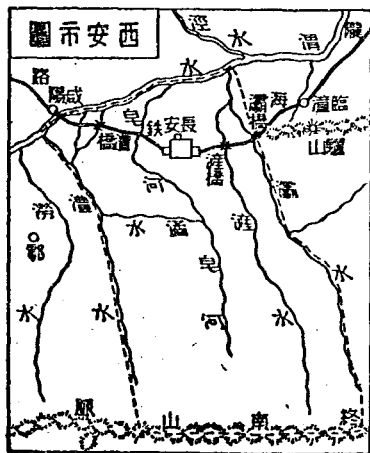
第九節 西安市

自然概況 本市在清爲西安府治，民國爲長安縣，是陝西省會所在地。民

國二十一年中央政治會議決議設立西京市，今改名西安。市區範圍：議定東至灊橋，南至終南山，西至灃水，北至渭水，位於陝西省中。地勢除南部較高外，餘則灊、灃、灃諸水，界流其中，地勢尙稱平坦。氣候：冬季溫度，最低攝氏零下十度，夏季最高達四十一度。

人文概況 西安城在渭水南十七公里，

東西長，南北短，爲一大長方形。商業以穀物、苧麻、棉花、煙草、牛羊皮等爲主。凡東南諸省運往甘、浙，以及西北轉輸東南的貨物，都集散於此。交通有隴



海鐵路及長銅（銅川）支路等，尙屬便利。又因自周至唐有不少次數建都在這裏，所以附近古蹟很多。碑林、雁塔^二，可供鑒賞；秦的阿房宮，漢的未央宮，都有遺跡可尋。

註 「一」碑林在長安文廟內，所藏傷中古來的碑碣，達二千餘座，分四百四十多種，就中以大秦景教流行中國碑、唐石經爲最重要。我國輿圖的鼻祖禹跡圖和華夷圖二碑也在這裏。出西安東門約二公里，至薦福寺有小雁塔；又東約三公里至慈恩寺，寺爲唐高宗所建，就是玄奘譯經的地方。中有大雁塔，是進士題名處，歷代屢加修繕，塔分七級，可
以登臨，舉目遠眺，風景殊佳。

提問要點

一 試述西安市的範圍。

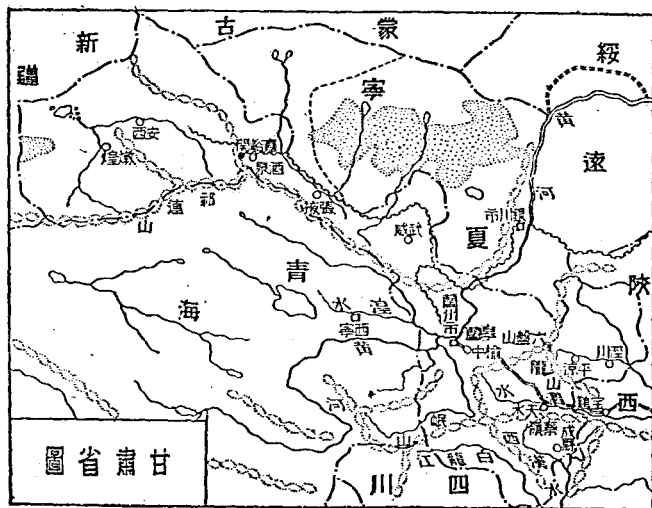
二 西安市的商業情形是怎樣的？又有甚麼著名古跡？

第十節 甘肅省

自然概況

本省因從前有甘州（現張掖縣）肅州（現酒泉縣）而得名。又

因地在隴山的西面，也叫做隴西或隴右，簡稱隴省或甘省。疆域東界陝西，南鄰四川，西北地方錯入寧夏、蒙古、新疆、青海之間，在黃河流域各省中，地位最占西北。境內著名的山有祁連、秦嶺、六盤等，祁連從新疆入境，高達四千四百公尺，山巔積雪，四時不消，且多冰河，為甘肅、青海天然界限；秦嶺西接岷山，向東走入陝西，為黃河和長江的分水嶺；六盤山當東南入陝西驛道的要衝，高約二千五百多公尺，他的支阜叫隴山。隴山地盤很不穩固，自來隴以西的地震，多出於此。河流之大者：涇、渭東流入陝西，西漢水、白龍江南流入四川。黃河更挾洮、湟諸水斜貫



，簡稱隴省或甘省。疆域東界陝西，南鄰

省中，北流入寧夏。省的西北，多沙漠和內陸河。全境地勢，多爲高原。地質，除各山爲花崗岩、片岩所組成外，其他大部都是黃土的階段，尤其是東部面積最廣大，鄉人多穴居黃土中，叫做土窰，構造簡單，冬溫夏涼，『雨風不向窗中入，車馬還從屋上過』，這兩句風土詩，就可想見穴居的情形了。至於全省的氣候，大概北方乾燥寒冷，南方漸次溫和，雨量也較充足。

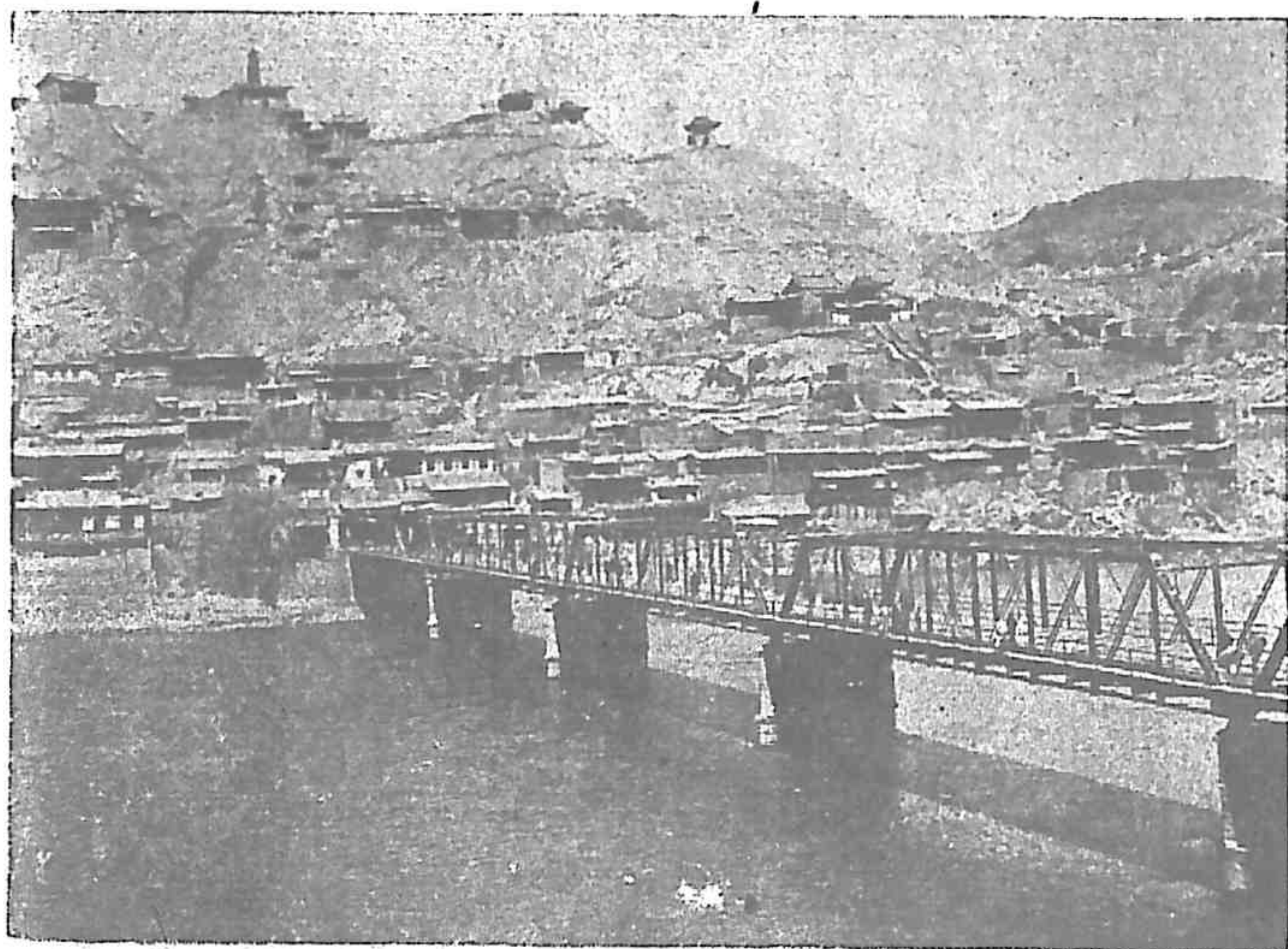
註 〔一〕甘肅地震，自周幽王二年（公元前七八〇年）起，到清末止，有地震之年共二百四十一年，一年之中時或數震，共計不下四百餘次，平均每十年必有地震，但從十四紀算起，就至少每四年必有一次。震地多在東部隴山一帶。

人文概況 · 人文方面，近年來因政府的提創，已漸發展。產業，東南多森林，產野獸，西北多水草，可牧畜。全境土壤，不是砂土性，就是黏土性，所以宜於麥田或瓜田等。農民多由山穴中挖取砂石，滿鋪田上，一面利用砂石上的太古動植物腐敗遺骸來肥田，一面利用砂石蓋住土面，使水分不易蒸散，砂石每三十四年須更換一次。所以有『父勞子逸孫忙』的諺語。因此農產不很豐富。但駝毛、羊毛的產量很大，所以織呢工業像蘭州的甘肅織呢公司，大可發展。

礦產有金、煤、石油等，但都係土法開採。鹽以仇池^三爲著名。工業以蘭州民生廠的洋燭、肥皂及光明火柴廠爲最著。

交通，陸路從蘭州東經榆中、平涼、涇川，通陝西；西北經武威、張掖、酒泉，出嘉峪關到安西，通新疆，這兩路爲自古以來往來大道；公路如蘭州到寧夏，蘭州到西寧，蘭州到平涼等，現在都已通行汽車。現今隴海鐵路已由陝西通至甘肅天水；自蘭州至新疆伊犁的伊蘭鐵路，正在勘测中。水路不便，只通皮筏子，名叫「渾脫」^四，構造頗爲輕便。

都市：(一)蘭州市爲本省省會，地居全國中央，市肆殷盛，是西北的大都



白塔山及黃河鐵橋

市。北門外的黃河橋，昔人稱爲「天下第一橋」，今爲黃河三大鐵橋之一。橋北端有白塔山，俯瞰城中，瞭如指掌。(一)平涼營寨、隴衝途，爲隴東要地。商旅往來，貨物雲集，是西安、蘭州間的第一都會。(二)武威（涼州）瀕楊家河左岸，境內川渠很多，灌溉便利，所以農產饒富，在隴右河西，無出其右，有「塞北江南」的名稱。可惜民國十六年五月十三日，慘遭地震，至今元氣未復。(四)嘉峪關在酒泉西，當長城的終止點，關凡三重。以清光緒七年（公元一八八一年）依中俄改訂條約開放，和俄人貿易，但不甚發達。關外敦煌的石室，以祕藏古蹟著名中外。

註 〔一〕這種田俗叫石田，每經過三四十年，便須改造一次。〔二〕蘭州織呢廠，最早爲清末左宗棠所辦。現改稱爲甘肅織呢公司，係建設廳和商人所辦，專製各色毛呢。

〔三〕仇池在省東南部成縣西北五十七公里。〔四〕筏以牛羊皮裝氣，連數皮袋上裝木梗而成，由蘭州至寧夏包頭，順流而下，以轉運皮毛、藥材等，筏子手到目的地後，即放氣收袋，負之登陸以返原地。〔五〕黃河鐵橋爲寧夏、新疆和中亞細亞往來大道，原用二十四大舟，橫貫鐵索，浮繫河面，至清光緒三十三年（一九〇七年）陝甘總督升允和德商訂立

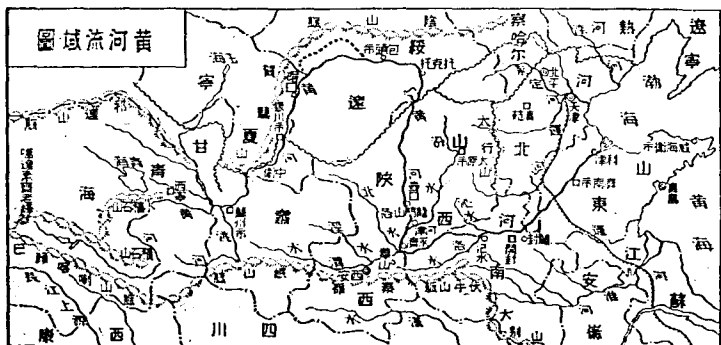
合同，改建鐵橋，於宣統元年（一九〇九年）竣工，橋長約一百餘公尺，廣約七公尺。旅客行商，都稱便利。〔六〕明景泰年間太監劉永成建白塔於山巔，因名白塔山，明李文白塔寺詩有：『地僻飛塵少，山高怪石多；鐘聲聞紫塞，塔影浸黃河』云云。〔七〕敦煌縣南有石室，在鳴沙山下，古時稱莫高窟，俗叫千佛洞。中多古書、古碑、佛像，相傳是唐人寫本，爲西夏人所收藏的，一九〇〇年被人發見，名聞歐洲。過了七年，大部分爲法人分攜以去。

提問要點

- 一 本省大山脈有幾？那一座山脈常常發生地震？
- 二 本省地質是怎樣的？住民怎樣利用此黃土層？
- 三 發展本省實業，那幾種最有希望？
- 四 本省那幾條路線，是向來的要道？
- 五 本省水上交通的情形是怎樣的？
- 六 本省有那些大都市？其中有甚麼商埠？

第十一節 括論

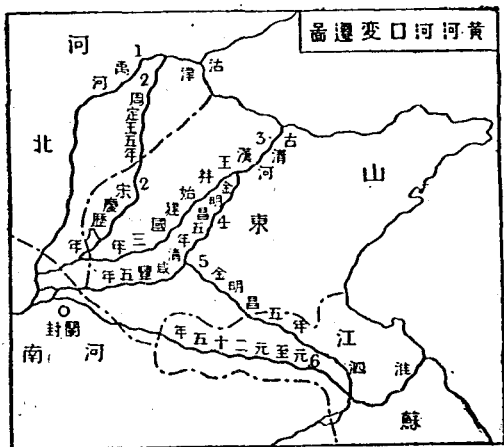
地形 本區合北平、天津、青島、西安四市，及冀、魯、豫、晉、秦、隴六省而成。區內山脈，愈西愈緊促，漸東漸次展開。南有秦嶺山脈，自陝西的終南山起，作東西走向，更東爲河南的伏牛山、大別山，漸轉而向東南，更折東北，至於黃河沖積地而止。西部北有六盤山的聳峙；東部山西的太行山脈、山東的泰山，大都由西南走向東北。太行和泰山的構造是由地壘所成，故和其他山系不相連屬。太行北端的恆山，東北走，過北平的北面，而迄於山海關，叫燕山山脈。甘肅、陝西、山西及河南西部，都屬高原，惟涇、渭及河、汾之交，略有內陸平原。河南、河北、山東三省的地方，大概屬於平原。簡括的說，就是



地形高度漸東漸趨低降。本區土壤大部分是黃土層，黃河、黃海的命名，即因其中含有黃土的緣故。這些黃土或由西北風從亞洲內地搬運而來，或由河流沈澱而成，對於種植粟、麥，頗為適宜，也就是本區文化發達最早的一原因。

水系 本區東北部的沽河、灤河，流域較小；其在南北諸山脈間，蜿蜒曲

折，會合諸流，橫貫各省的大水，只有黃河最大，所以大部分都是黃河流域。黃河從青海入甘肅省，南會洮河，北合大通河，北流經蘭州，乃折向東北入寧夏省；再折東流入綏遠省；更折向南流，成一大曲，便叫河套。更向南流入長城，作山西、陝西兩省的界河。在山西省境，先後納離石水、汾水、涑水；在陝西省境，先後納無定河、延水、渭水，至潼關阻於秦嶺，又折向東流。初經山西、河南兩省界上，然後橫貫河南省，南岸有洛水從西南來會，北



岸有發源山西省的沁水來會，到汜水縣以後，陡落平地，再東北流，穿過河南省北境，至山東省西境，越運河，經濟南市北，到利津縣東北，注入渤海。全長約四千六百餘公里，是我國的第二大川。下游河道，從古以來，屢有變遷^{〔一〕}，汎濫潰決的事情，更是常見。這因為發源於高地，上游中游所經過的地方，大半是砂磧黃土，所以水中多帶着泥沙。上流水勢很急，不易停積，一入平原，流緩砂停，河道就易淤塞而致潰決，從開封以東到河口一帶，就常常鬧着水災了。現在下游的河道，便是清咸豐五年由淮、泗故道潰入濟水所成的新路。全流域內，除河套一帶，可資灌溉航行外，其餘都是有害而無利，所以孫中山先生的整理黃河計畫^{〔二〕}，實是目前應實現的最重要事情。

註 〔一〕從來黃河下游的變遷，或北入河北奪沽河注渤海；或南入江蘇，奪淮、泗注黃海。他的大變遷有六次，詳見上頁附圖。〔二〕孫中山先生整理黃河和其支流的計畫略說：『黃河出口，應事浚深，以暢其流，俾能驅淤積以出海洋。以此目的，故當築長堤，遠出深海。堤之兩岸，須成平行綫，以保河幅之劃一，而均河流之速度。此河可供航運以達甘肅之蘭州，同時水力工業，亦可發展，渭河、汾河，亦可以同一方法處理之，使山、陝

兩省，有可航之河道。』

氣候

本區各省市，大部爲大陸氣候，寒暑都很劇烈，尤其是高原多山的地方，溫度相差爲最大，像山西夏熱不過攝氏表二十八度，冬寒到零下二十二度；甘肅熱時到四十度，寒時到零下十八度。但冀、魯瀕海一帶地方，略呈海洋氣候，因此降雨量比較的多，其他各省愈西愈少。至於秦嶺諸山以南，比較溫和潤溼。總之本區各地，冬季概屬寒冷，寢必暖炕，以資禦寒。且因土壤輕鬆，空氣乾燥，北風頻起，塵沙飛揚，行旅往往受着阻礙，這也是本區氣候影響上的一種特徵。

住民

本區居民，東九省人留居北平的頗多，其秦、魯諸省舊有駐防的地方，東九省人亦有。蒙古人如甘肅永登縣的魯姓土司都是。陝、甘二省人，信仰回教的很多。至於河南開封城內之少數猶太人，相傳還是漢時移來的。各省的人口，以河南、河北、山東爲最多，茲據民國三十六年內政部所公佈的，列表於左：

(1) 河南 二八、四七三、九二五人

(2) 河北 二八、五二九、〇八九人

- | | | | |
|--------|------------|---------|------------|
| (3) 山東 | 三八、六七一、九九九 | (4) 山西 | 一五、〇二五、二五九 |
| (5) 陝西 | 九、四九二、四八九 | (6) 甘肅 | 六、八九七、七八一 |
| (7) 北平 | 一、六〇二、二三四 | (8) 天津 | 一、六七九、二一〇 |
| (9) 青島 | 七五二、八〇〇 | (10) 西安 | 五二三、一八三 |

如以城市人口論，則清苑、唐山、濟南、濟寧、濰縣、威海衛、煙臺、臨沂、開封、周家口、光縣、陽曲、西安、蘭州等在十萬人以上；正定、滄縣、膠縣、周村、德縣、安陽、商邱、汾陽、南鄭、天水等在五萬人以上。說到各省人民的特性：河北人自古即稱『多慷慨悲歌之士』，山東人多豪爽好勇，河南人多溫厚樸實，山西人多節儉勤勉，陝西人多機敏堅忍，甘肅人南部多溫雅。說到文化方面：就中齊、魯素稱爲禮義之邦；河北、河南、陝西曾經建爲國都，文物都很有可觀；陝、甘諸省，因地勢關係，吸收外來文化，未免遲緩，但交通逐漸便利，進步也當然可以預期了。

民生 本區沿海一帶，人民多從事漁鹽，那秦皇島、龍口、石島都是漁業中心地，滄縣、青島是鹽業的中心地。西部陝、甘二省雖有池鹽，但產額不如沿

海之多。山東人口稠密，到外省去開墾或到外國去經商的不少，像東九省及熱察等地，到處都有山東的勞働者。河南人多業農，經商的較少。山西人多營商，在全國金融界，亦尚有相當地位。陝、甘諸省人，除簡單農業外，多業畜牧。茲更將衣食住的情形，略說於下：(1)本區衣服，以棉織品爲主，西部以天氣寒冷，和皮產豐富，所以都穿羊皮。就中陝、甘僻壤的貧民，生活艱難，甚至沒有衣穿的也很多。(2)本區農產物以麥類、高粱、玉蜀黍等爲最多，所以人民的主要食品爲麵粉及玉蜀黍粉。玉蜀黍尤以河北、山西人爲通常食糧。高粱除作食料外，多爲飼家畜及釀酒之用，像河北的白酒，山西的汾酒，陝西的西鳳酒，都是高粱釀的。(3)本區居住有樓房、瓦房、茅屋、平房、土穴及蒙古包等；瓦房、茅屋最普通，平房以河北西部爲最多。河南的滎陽以西，居民常多穴居。山西的大同，陝西的渭水流域，甘肅的平涼、涇川等處，也可以見到這種穴居。因這些地方多黃土帶，土性堅固，能直立數十仞而不墮，住民多穿土爲窰，鱗次櫛比的排列着，好像蜂衙一樣。窰上不是原田，就是大路。古人說：『人家半鑿山腰住，車馬多從屋頂過』，這種情形是很特殊的。河南、陝西因地多山嶺，居民爲防備盜賊

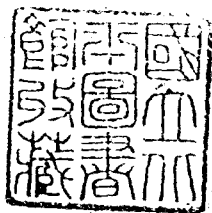
起見，村落四周輒築土垣，用資防守，名叫做「寨」，這又是一種特殊的情形。

註 〔一〕蒙古包通常高度約在三公尺至五公尺。就地劃直徑四、五公尺的圓周，豎立十餘根木柱，其間用木棍縱橫組織如格。籍着柱上，作一圍牆。柱頂架木爲樑，成傘形的屋蓋。全部包圍毛氈數重。頂有毡，繫以繩，得自由啓閉，以流通空氣，南面設門，高約一公尺餘，寬約七、八公尺。人口多而富的，或分居數包。

提問要點

- 一 本區包含那幾省市區？那幾處屬於高原？那幾處屬於平原？
- 二 本區土壤的分布，大部分是哪一種？他的利益是怎樣的？
- 三 本區許多河流中，以那一條河流域爲最廣？黃河從發源到入海，勢多曲折，於交通上利害是怎樣的？又開濬的計畫當怎樣？
- 四 本區各地的氣候特徵是怎樣的？
- 五 本區內住民的情形怎樣？人口以那幾省爲最多？
- 六 試述人口衆多的都市以及各省人的特質。
- 七 本區民生狀況是怎樣的？

（第二册終）

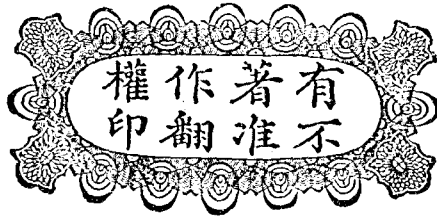


民國三十六年十一月發行
民國三十六年十一月初版

初用中華本國地理（全四冊）

◎ 第二冊定價國幣一元八角

（郵運匯費另加）



編者 葛 綏 成

發行人 李 虞 杰
中華書局股份有限公司代表

印刷者 上海澳門路八九號
中華書局永寧印刷廠

發行處 各埠中華書局

（一三五五）

#6

447225

(2)

本件
於
六月
廿九日
收訖

447225



(13515)