

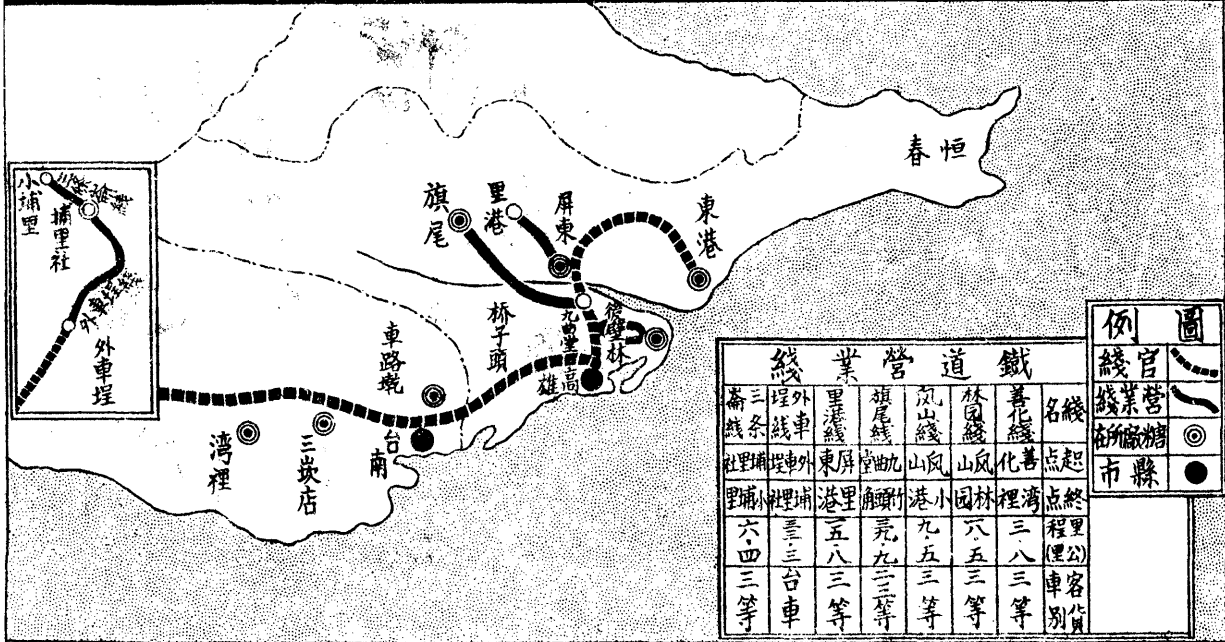
臺灣旅行指南



台湾糖業有限公司屏



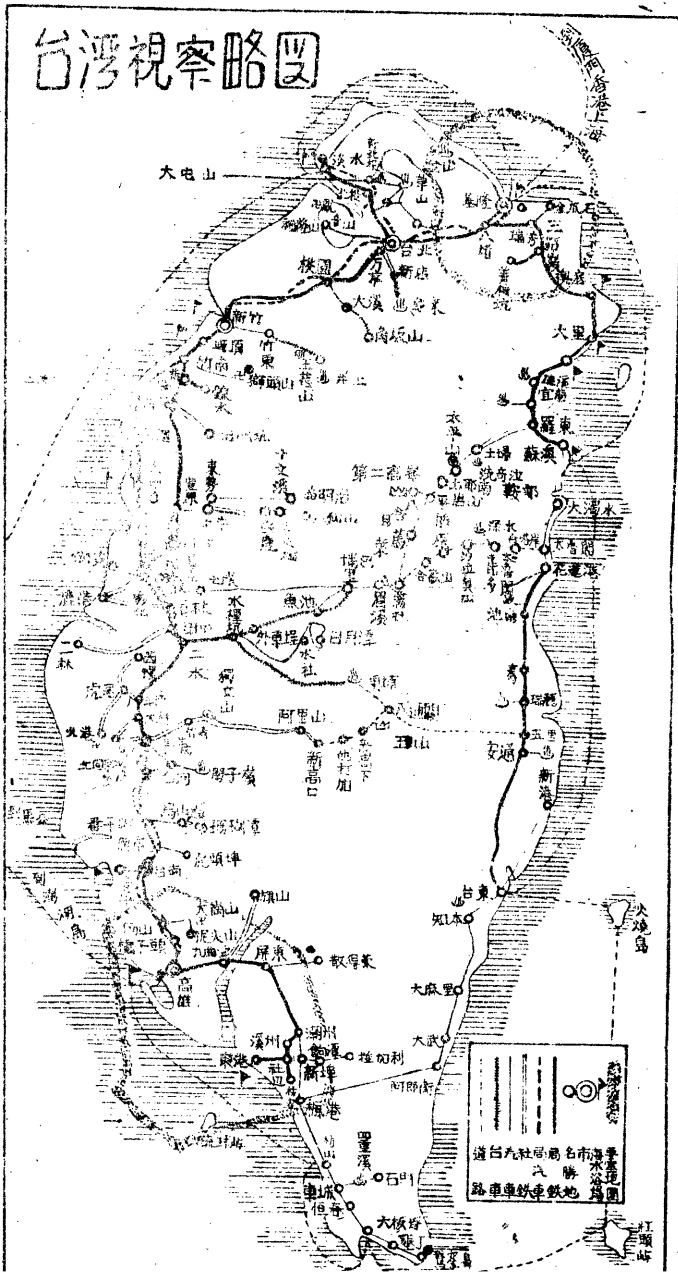
東方公司鐵道營業線



善三崁	里港	旗尾	鳳山	林園	善化	名
善三崁	里港	旗尾	鳳山	林園	善化	名
善三崁	里港	旗尾	鳳山	林園	善化	名
善三崁	里港	旗尾	鳳山	林園	善化	名
善三崁	里港	旗尾	鳳山	林園	善化	名
善三崁	里港	旗尾	鳳山	林園	善化	名
善三崁	里港	旗尾	鳳山	林園	善化	名
善三崁	里港	旗尾	鳳山	林園	善化	名
善三崁	里港	旗尾	鳳山	林園	善化	名
善三崁	里港	旗尾	鳳山	林園	善化	名
善三崁	里港	旗尾	鳳山	林園	善化	名
善三崁	里港	旗尾	鳳山	林園	善化	名

官	營業	糖	縣
市	縣	市	縣

台灣視察略圖



上海图书馆藏书



A541 212 0016 0804B

省內有名諸大博士推薦
 醫學林漢忠先生創製
 藥劑師張春枝先生監製

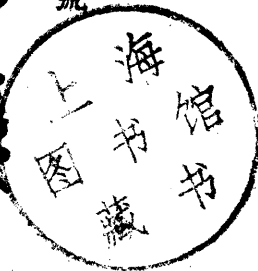


金
 十
 字
 目
 藥

台灣省衛生局許可衛字第拾壹號

萬仁製藥公司

台灣·豐原



省內有名諸大博士推薦
 醫學林漢忠先生創製
 藥劑師張春枝先生監製

台灣省衛生局許可衛字第拾玖號

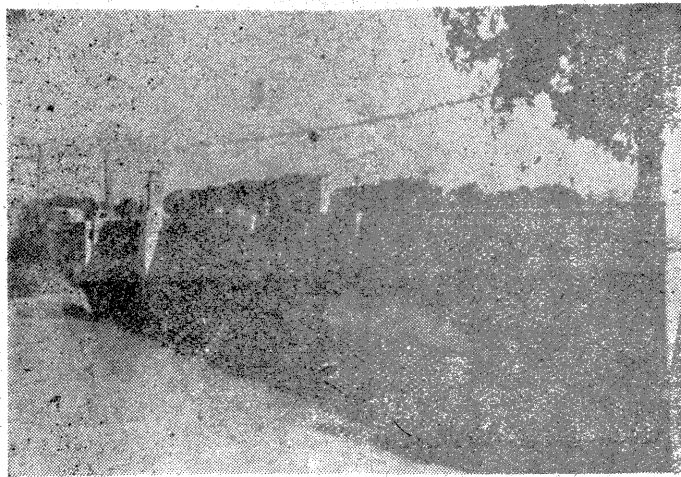
金 十 字 風 藥



萬仁製藥公司
 台灣·豐原

臺北市
龍山寺

中山橋
↓ (北臺)

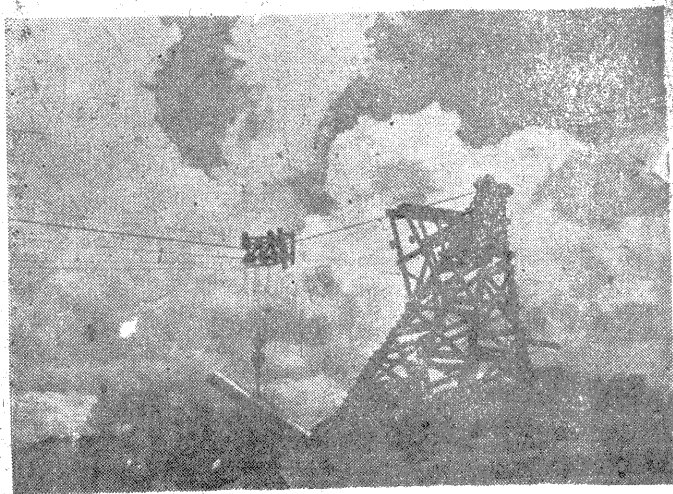


臺灣名產
→ 臺中縣
（鳳梨 香蕉）
木瓜之收穫

臺北古刹龍山寺



嘉義製材工廠



高山同胞跳舞



臺南
虎尾縣
(甘蔗伐採)



新
竹
採
茶



臺灣旅行指南

目次

一、臺灣沿革	一
二、地勢	三
三、氣候	五
四、民族及人口	六
五、商業經濟動態	七
六、交通建設	七
七、電業	八
八、水利	九
縱貫線	九
基隆市	二
臺北市	三
新店碧潭及烏來溫泉	七
林本源別墅、桃園、角板山	八
新竹市	九
獅頭山與南山、八仙山	三
臺中市	三
彰化市	三
北港朝天宮	三

嘉義市.....六

阿里山.....三

關子嶺溫泉.....三

虎頭埤.....三

臺南市.....三

大崗山.....亮

泥火山、高雄市.....亮

海岸線.....四

屏東市.....四

鶯鷺鼻、四重溪溫泉.....四

宜蘭線、礁溪溫泉.....四

宜蘭市.....四

鳩之澤溫泉及太平山.....四

蘇澳.....四

平溪線、淡水線、草山溫泉.....五

集集線、日月潭.....五

玉山.....五

霧社.....五

臺東線.....六

花蓮市.....六

太魯閣.....六

合歡越.....六

瑞穗、紅葉、玉里溫泉.....七

臺東與知本溫泉.....七

火燒島、紅頭嶼.....七

臺灣旅行指南

臺灣之名稱不一，遠在二千年前，不詳其所自始。秦朝稱「夷州」，漢朝稱「東鯤」，隋朝稱「琉球」，「掖玖」，至隋朝始發現澎湖，并於臺灣，唐朝稱「流鬼」，「澎湖」，元朝稱「波羅公」，「澎湖」，「騶求」者是也。據蓉洲文稿稱：明朝萬曆間，顏思齊據其地，始稱臺灣。較荷蘭人之侵入早三年，此說明確，則在荷人侵入前，已稱爲「臺灣」，但無從證實。

據瀛壖百詠序稱：明朝福建蕭田縣周嬰著遠遊篇載，其東番記內，稱臺灣爲「臺員」，蓋閩音也，臺灣之名，或始於此，終以史籍，記載不詳，無從攷證，然臺灣之名，始於明代，殆無容置疑，又明史外國傳內鷄籠字面亦具同一記載。所謂鷄籠，即今基隆者焉。

荷蘭人視臺灣爲樹木蒼鬱，山青水秀，遂目爲華麗福地，因名以「富兒母婆」(Formosa)或譯作「福爾摩沙」與「花而毛織」即謂美麗之島，如荷語音謂華美也，今臺灣省之西名，蓋本於此，以其地方風景美麗，或又稱爲「南海樂園」。

一、臺灣沿革

元朝……屬我版圖。

明天啓二年(一六二二年)荷蘭人復率艦十七艘，再據澎湖，於媽宮城(今馬公)附近登陸，掠漁舟六百餘艘，迫令當地土人建築房舍礮壘，明軍與之戰，八閱月不克，乃與締約如左：

(一) 明政府許荷人棄澎湖而居臺島……

(二) 荷人在中國自由貿易，明政府不予干涉……

約成，荷人遂舍澎湖入居臺灣。

明天啓四年（一六二四年）荷人在鹿耳門（今安平）設政務廳於臺南（今稱爲赤嵌樓），受東印度公司（Dutch Privileged East Indian Co.）管轄。對於工，商，實業，交通等項，積極建設，不遺餘力。

明天啓六年（一六二六年）五月西班牙人，亦以保護彼在日本，中國，呂宋，間之商業爲名，由基隆登陸，據臺島之北部，築城防守，與荷人對峙，凡十六年，遂逐荷人而經營臺北。時我國與日本及臺灣間之貿易。漸臻興盛，乃爲臺島商業之肇始。

明崇禎八年（一六三五年）何楷建議占臺灣。

明永曆六年（一六五二年）郭懷一與荷人戰。

清順治十八年（一六六一年）鄭成功蒞臺灣，驅逐荷蘭人，據其地以抗清，計臺灣爲荷蘭人所據，前後歷三十七年。

清康熙廿二年（一六八三年）清派提督施琅率水兵二萬攻臺，鄭成功孫克嶮降，始奉清正朔隸入福建，設府置縣。

清光緒十二年（一八八七年）……改爲行省。

清光緒廿一年（一八九五年）……中日戰後，以馬關條約，割與日本，臺民不服，對日抵抗，卒

以寡不敵衆，又無後援，劉永福於十月初九日由安平港赴廈門，臺灣遂爲日本所有（臺灣在清朝統治下三百十二年歷史）六月十七日完全淪陷，今已五十二年，關於劉永福總統對臺熱血盡忠報國，萬世不朽記錄，著者蔡奇泉所編「臺灣民主國追憶錄」參攷之以便了然。

民國三十四年（一九四五年）八月十日，日本接受波茨坦宣言，向我盟國無條件投降，根據開羅會議，臺灣重返祖國懷抱。

民國三十二年（一九四三年）十一月廿二日開羅會議，在北非埃及首都「開羅」召開會議，由中國（蔣中正委員長），美國（羅斯福總統），英國（邱吉爾首相），三大領袖會議結果，發表聯合聲明：「決迫使日本歸還我東北四省，臺灣，澎湖羣島，逐出其武力貪慾所攫取之土地，剝奪其在太平洋上所奪得或侵佔之一切島嶼，并在相當時期，使朝鮮自由獨立」。

二、地 勢

〔位置〕……在東經一一一度三〇分至一二二度六分，北緯七度至二十五度三八分之間，北廻歸線橫貫於本省之中部，全省略成一狹長之芭蕉葉或橢圓形，走向爲北北東至南南西。西隔臺灣海峽與福建省僅隔一衣帶水，南與菲律賓濱隔一巴士海峽，從基隆至福建福州市，爲一四六海浬，由高雄到馬尼刺約爲四五〇海浬，西南去星加坡約爲一千七百海浬。

屬島數

周 國 (公里)

面 積 (方公里)

	總數	本省	屬島	總數	本省	屬島
全 省	一, 五〇六, 三九九	一, 二五七, 七五四	三二九, 六二六	五, 六三二, 二二五	五, 〇三三, 六九四	一, 三七四, 九二九
臺灣本省	一, 三九五, 七五五	一, 一〇九, 二四三	一〇〇, 三七三	三, 五八四, 三四八	三, 五七九, 五五〇	七四八, 〇三三
澎湖島	空	三六, 七三四	一, 四五〇, 九	二, 二二五, 四四	二, 二六八, 六四二	空

(面積三五、九六一·二一二五方公里之內。平地一九·八〇四·九八〇〇方公里。山地一六·一五六·三二二五方公里)

〔主要平原〕如左：

(一) 東北……濁水溪流域之宜蘭平原。

(二) 東南……臺東平原。

(三) 西……臺南平原(土地肥沃出產豐富)。

(四) 南……鳳山展東原野。

〔山脈〕……臺省多山，南北，不及四百公里。東西最廣不過一六〇公里，所謂中央山脈起自

本省北端，蜿蜒于南端，縱貫全省，其中最高峯為玉山(日人領臺後所稱之山名，應宜改

稱或恢復玉山之舊名) 達三、九五〇公尺，次為第二高峯(次高山日人領臺後所稱之名應宜

改稱) 臺灣第二高峯高達三、八八四公尺，但在本省海拔三千公尺以上之高山有七十九座。

海岸山脈(又名臺東山脈緊依東部海岸，自北向南與本省脊梁之中央山脈平行，溫泉，星

棋羅布，常發生地震，但不甚烈。風景秀麗，四時皆春，東部海岸有六七千公尺之峻嶺，

懸崖峭壁，突兀於海岸，爲本省東部之天然屏障，在中央山脈北端，有大屯火山，溫泉隨處湧出。

臺省山岳風雲變幻之奇觀，使世界人士杖屨登臨者嘆爲觀止，其特點如左：

(一) 水成岩，粘板岩，砂岩，石灰岩皆有。

(二) 山岩上雲霧變化，蔚如雲瀑大觀，風雨飄激，更見雄偉有致，有時霞光煥彩，夕照懸空，豐富華麗之色調，湧出無限之壯美。

(三) 山岳上有溫帶，寒帶，熱帶，亞熱帶等不同之氣候。

(四) 山樹婆娑，原始生物繁殖，到處遺留原始痕蹟，天真未鑿，大有考古之價值。

(五) 有熱帶林，寒帶林，原始生材，蔚成怪異之樹海。

〔港灣〕臺東山峯層巒疊嶂多峭壁巖崖，西岸多沙灘淺水，故優良港灣頗少，僅有下列三處。

(一) 北岸基隆港(深達一百六十英尺)，港灣天成可掙泊三千噸至壹萬噸輪船，同時可容納三十艘大船，爲臺灣北部門戶。

(二) 南岸高雄爲天然隱蔽之港灣，可泊船廿六艘，曾費長時間之經營始築成今日之良港。

(三) 澎湖馬公港與白沙，漁舟出沒煙波萬頃之澎湖灣。係火山噴火口港。

三、氣 候

臺灣氣候爲亞熱帶，北迴歸線橫互其中央，然因海洋風隨時調和，常年無嚴寒酷暑，夏季

酷熱時甚少，春季一如夏時。其最高溫度，鮮有達九十度以上者，惟夏季下午一點至二點，偶一見之。冬令亦少嚴寒，僅中部以北之高山一帶，略有積雪，至於平地結霜，二三十年中間不一見，夏季七八月間，最熱時，約華氏八十八度，全省平均七十二度九〇冬季嚴寒至冰點以下者，二十五年中僅見一次云。

本省雨量南北不同，臺北自十月至三月，常受季候風之影響，雨量特多。

基隆 一月一七% 七月五八% 七月比一月加三倍

臺南 一月五八% 七月五八% 七月與一月相同

冬季從內地大陸吹來強烈之季候風，本省變成東北季節風，自十一月至翌年二月澎湖島，彭佳嶼等處風速強烈，船舶往來寄泊，殊感困難，夏季颶風，不時侵襲，損失尤鉅，平常風力甚微弱，風向轉西南者，六月至八月，風力最弱。

四、民族及人口

本省居民，大都為漢族，高山民族，僅佔少數，漢族由福建播遷而來者為最多，廣東次之，臺灣同胞乃炎黃之後裔，高山民族則純屬馬來血統，本省人口六百三十萬三餘，平均每方公里一七六人，戶口平均每戶六·三人。福建人住居于平原地帶，廣東人移居邱陵者較多，而高山民族則在險峻之高山地帶，其居屋建築材料，多採用樹枝與茅草，屋內泥土築地，以狩獵為主要生活，兼營農桑在山坡之上種植粟米，早稻，及菸草，但糧食不足自給，常以狩獵

物走獸魚類以資補充。

本省住民皆福建省泉漳，廣東省惠安移殖而來，故習慣風俗與內地無異。

五、商業經濟動態

本省商業多集中於臺北臺中臺南人口密集之區。

現在之二大商埠……基隆，高雄，為貨物之集散地。

〔出口物產〕 糖，米，樟腦，茶葉，及礦產，酒精，煤炭。

〔進口物產〕 紡織品，肥料。

臺灣主要農產物 米，甘薯，茶，落花生，豆類，胡麻，黃麻，苧麻，苧麻，棉花，煙草，柑橘，香蕉，鳳梨，龍眼，蔬菜。

六、交通建設

臺灣鐵路係一八八七年，清朝臺灣巡撫劉銘傳開始建築基隆至新竹間一段，長九十九公里

(一) 國營鐵路

子 縱貫綫 (基隆至高雄) 長四〇四·二公里

丑 臺中綫 (竹南至王田) 長九一·四公里

寅 淡水綫 (臺北至淡水) 長二二·四公里

卯 屏東綫（高雄至溪州）長四七公里

辰 宜蘭綫（基隆至蘇澳）長九八·八公里

巳 臺東綫（花蓮港至臺東）長一七七公里

午 集集綫（二水至外車埕）長二九·七公里

未 平溪綫（三貂嶺至菁桐坑）長一二·九公里

其他有省營公共汽車及林業，糖業用各輕軌鐵路，星羅棋布于全省各地。

（二）私設鐵路

私設軌路（所謂輕便軌道或謂臺車）在公路與橋樑未甚完成地方，頗稱便利，軌幅爲一尺七寸半（四·九五公里），軌條多爲十二磅，乃民間用以營業者，就偏僻遙遠之道路，敷設軌路，以人力壓動之四輪車置於上，每輛乘客多至四人，若作野外風景之流覽，乘此頗饒興越。

（三）水 運

臺灣內河航運，除臺北淡水間，船隻可資航行外，其他并無航運之可言，唯海運尙甚發達，其吐納港情形如下：

〔主要吐納港〕 基隆，高雄

〔其他〕 安平，馬公，花蓮港，蘇澳，淡水，大坡埕，布袋嘴

七、電 業

本省電工業于前清光緒廿九年在臺北開創設電氣作業所爲始，在臺北龜山興建水力發電所，供給臺北市街之光力爲稿矢。

日月潭水力電氣工事，前曾因資本金困難，委頓一時，後爲適應本省合金鐵等之需要，以日月潭第二發電所，積極建設爲供應火力之發電所，本省發電原動力，概以水力爲主，日月潭能發十萬基羅瓦特，爲國內有數之最大發電所。

八、水 利

本省氣候土壤，適宜稻，甘蔗之種植，利用水利設備，以荒地化爲腴田所在多有普通，年僅一次收穫，年在二次收穫以上者爲良田，自埤圳改良以來，所需費用，已達三千萬元，民國十四年，對於「嘉街大圳」補助千二百萬元，其間施工十八年之久，用款達千九百五十七萬九百三十元，諸工事始克竣工，埤圳分爲官設埤圳，公共埤圳，等認定外圳，爲埤本省收復前之水利組合。

縱貫線

基隆高雄間(四〇四·二公里)

自基隆與宜蘭綫並行之本路貫綫，在八堵站分叉沿基隆河，過七堵，五堵，南港等站之主要產煤地到省會臺北。

從繁華省會臺北市鎮橫掠而遇切，近郊平原展望阡陌綜錯，農家，竹籬節舍，白鷺，止于

洲汀水牛遊息于芳草綠樹間風景，漪麗不亞江南，大崙坎溪之溪流，掩映廣漠之綠野，車窓憑眺已近桃園，颯輪輾過中壢，平鎮之主要產茶地區，瞻望竹北原野以至新竹。由新竹至竹南，和風夾送潮音附近之海水浴場，儘可滌除囂塵瞻眺海景，附近一帶盛產木麻黃防砂森林，出竹南站車輪轉入高山，深溪綠水，掩映生趣，苗栗爲柿子之著名產地，經過三叉站沿線爲蘇及躑躅之主要產區，至本綫最高地點十六份站後，越峙火車快轉，不久到中部米產之后里，經豐原到臺中。

過臺中站渡大肚溪，而到彰化，在竹南分叉經到海岸線之軌路，復在此處相啣接。名產有柑橘，米，香蕉多如山積，至集集線分岐站之二水，渡濁水溪之鐵橋，平野展開甘蔗殖園，于麗日煜耀開隱見製糖工廠，烟囪矗立爲本省之主要糖產地，過斗六，斗南，大林，到香檳名產之阿里山登山口站名嘉義。

出嘉義車站，遙望北迴歸線之標塔，憑軾流覽天南景物，倍覽遊目聘懷，甘蔗園與檸檬，龍眼等樹木，掩映錯襟別，增熱帶行旅之興趣，臺南爲歷史上之都邑史跡，自開拓臺省以來，遺留至今，以明萬曆十八年間漢族移殖爲始，天啓四年被荷蘭人所據，築赤嵌城開設政務廳，永曆十五年鄭成功驅逐荷蘭人，改爲承天府，鄭氏三世所定之首都，其子經設十字街，分東安，西安，寧南，北鎮四坊，爲市區改訂之始。

經過臺南車窓一望，綠林一色蔗園無邊，邇過而至高雄終點。

基隆市 人口・六八・一〇二人

▲孤拔濱之海水浴場……在基隆東北海濱，光緒十年（一八八四年）中法戰爭時，法軍陣亡將士之紀念墓碑，建築于此，以其統率艦隊之提督「孤拔」命名，該濱一帶背負翠樹，面臨白沙，真天然海水浴場，爲夏日遊覽勝地。

開場期間 自六月上旬—九月中旬

▲社寮島……爲基隆灣突出之一小島，爲基隆八景之一，周圍一里半，在基隆市之北，海路二裡，該島千巒巖盤，樹木蒼鬱間，現一小漁村，點綴如畫圖，西班牙人築城遺址與龍目井，蕃字洞等史跡，尚可窺探其幽。

▲蕃字洞……洞在社寮島，昔荷蘭人據此時，于洞內巖面所刻氏名年代等殘跡仍存，在洞附近自成一漁村，該漁人有獨特技術，能操權或潛入海中捕獲珍貴魚族，于附近旅館會食，可嘗到庖厨新烹之美味，以快朵頤之福。

▲仙洞窟……在社寮島，奇巖高聳，中央一大洞窟，洞內更有三小洞，外部潮音洞，其反响恰如澎聲，爲基隆八景之一「仙洞聽潮」即在此，祀有觀音佛祖之代明宮及弁財天之祠。

▲金包里溫泉（即金山溫泉）……離基隆約二〇公里，溫泉無臭無色，凡腸胃病，腳氣病，浴之特有效驗，環境清靜，調養適宜。

▲澎佳嶼或稱峙山嶼……中法戰爭時爲法人所佔據，光緒卅三年設置燈臺於此，始有住民

居住之，該島飼有山羊，並有信天翁群居，在此附近採取珊瑚。

〔交通機關〕

基隆交通股份有限公司

基隆—金山

金山—淡水

基隆—金瓜石

交通處公路局

基隆—臺北

〔旅館〕

基隆市區各綫

旅社名	地址	經營者	電話
永安旅社	基隆市仁愛區仁二路一五二號	陳阿水	
福光旅社	信義區信一路四十號	黃光雄	
華臺旅社	中正區義二路一二二號	林開郡	
東和旅社	忠孝區孝三路五三號	林火南	
華興旅社	仁愛區愛二路七二號	張華成	
華盛頓旅社	仁四路博愛電內	鄭榮華	
大勝旅社	中正區義二路百七十號	卓英	
華勝旅社	十一號	簡永祿	
居安旅社	仁愛區仁四路四五號	李永燦	
大昌旅社	愛四路二十號	謝君	
大元旅社	中正區信二路一九七號	邱垂茂	

臺北市人口・二七七・五八七人

臺北爲全省第一大都市，地勢平衍，前清同治末年始建府治，光緒五年築府城，逾三年始竣工，城爲方形，環以石壁，共五門，光緒十一年改爲臺灣省城，巡撫劉銘傳駐此，今城牆均已拆卸，所存者東門，南門，小南門及北門之城樓而已。市內以前分爲大稻埕，艋舺，城內三部，大稻埕一帶，商業茂盛，製茶加工業，頗爲發達，大稻埕艋舺城內娛樂場所，市場均咸備焉。

▲劍潭 基隆川與淡水河本流合流之彎曲渚淵，稱爲劍潭，古木蔭幽，水色湛藍，儼若仙境，相傳鄭成功驅逐荷蘭人時，過此適值大風雨晦冥之夜，將佩劍投下，風雨驟息，古語流傳莫可稽考（著者奇泉幼時常從古人所聽之）蓋潭深莫測，因之以神其名潭側之劍潭寺已毀

▲圓山貝塚在動物園之丘側爲太古石器時代，先民之遺物，貝層露出，有蜆，牡蠣及卷貝鉅多。

▲大砥石高四尺五寸，縱八尺五寸，橫八尺二寸，爲石時代之遺物，可供學術上貴重研究資料。

▲孔子廟（大龍峒）誇爲華麗建築。稱全省設備第一首屈。

▲圓山公園，動物園兒童遊園地（圓山）係昔臺北文豪陳維英所築之別墅，稱太古巢，公園內動物有獅子，象，鱉等，禽獸之中熱帶產者多所網羅，飼養馴服供人流覽，種類繁多。有

本省特產之高砂豹，水鹿，羴仔，帝雉等。

遊覽券 成人一元 小孩軍人五毛 團體減價五〇名以上（成人，小孩，軍人均各五毛）

售票時刻 上午八點起 至下午五點止

觀觀時刻 上午八點起 至下午五點半止

▲臺北橋 建于民國十四年，爲結網式之鐵桁，橋長四三〇米，幅寬五米，登橋閒眺大屯，七星連峰，爲夏夜納涼之佳處。

▲城隍廟 在大稻埕，建築偉麗，美奐美輪，城隍爺爲都邑幽冥守護之神，本省住民崇信篤篤，每年舊曆五月十一日至十三日，舉行隆重祭典，五月十三日舉行巡遊各音樂團，詩意閣，旗旛，七（裨）爺（謝將軍），八（矮）爺（范將軍）其他巨型神像等行列，無不爭奇鬥勝，管絃嘔啞，五光十色，儀仗蜿蜒數里，近如臺北，遠至新竹，各地香客前來參詣者，一天達數萬人極爲熱鬧。

▲龍山寺 距萬華車站北〇・四公里（前稱艋舺），在萬華中央地方，創建於前清乾隆三年（一七三八年）爲本市最古之建築物，嘉慶二十年震災破壞，後再重建，于民國十五年十一月竣工，總工費六十萬圓規模宏壯，丹碧紛披，畫樑雕棟，掬羽翬飛，富麗堂皇，石柱所刻神龍騰雲，活躍迫有，廟貌莊嚴，冠于全省，中央大殿供奉觀音菩薩，側祀文殊，普賢二佛，左右側廂，爲四海龍王，十八羅漢，山神，土地神，後殿中央祀媽祖，左右享堂祀城隍爺，水仙尊王，文昌夫子，關聖帝君，註生娘娘等，信徒數萬，香火終年不絕。

▲萬華河畔 龍山寺附近於淡水河一帶，夜夜紅燈絃歌，青樓羅列，競奇鬥艷，儼如不夜之城爲消夏納涼之妙處，泛舟容與者，如過江之鯽極稱一時之盛。

▲植物園 在臺北市南門外，圃中植有樟楠木，繡大杉，油杉等有用樹，檸檬果等諸珍果樹類，藥用，染料，香料，油脂用植物等共四百餘種，各種苗木花樹不少，盛開時節，至爲穠艷。

▲臺北公園 樹木扶疎，花壇設計美麗，四季色彩芬芳，有旌表門，音樂堂（每星期三，六有警備司令部交響臺團露天音樂），噴水池，博物館，圖書館。

〔交通機關〕

公路局

臺北—板橋 臺北—深坑 臺北—三峽
 臺北—新店 臺北—石碇 臺北—新莊
 臺北—鶯洲 臺北—成子寮

公共汽車

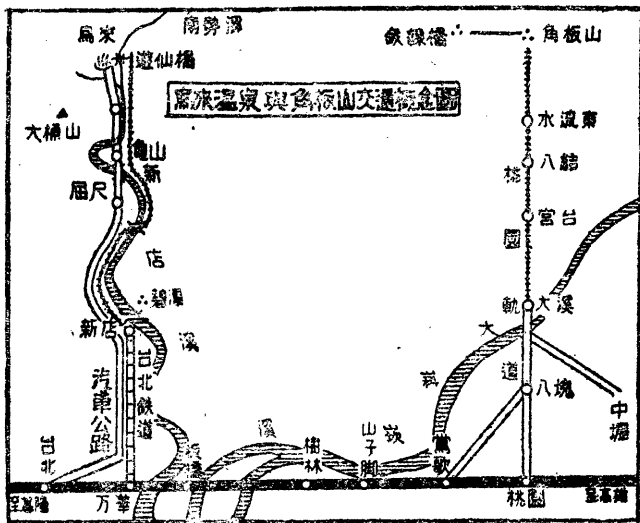
臺北—草山
 臺北—新竹線 臺北—淡水線 臺北—蘇澳線 臺北—基隆線
 臺北市區各綫

旅社名	地	址	經營者	電話
臺灣鐵路飯店	臺北市古亭區普育街龍飛里一三四		臺灣旅社	二六二二
臺北招待所	同 中山北路(中山公園)		中國旅行社	
勵志社	同 中正東路			

蓬	臺	高	永	三	伯	五	華	中	大	新	山	陳	龍	正	臺	國	新
蒸	灣	義	樂	葉	光	大	興	臺	同	生	梅	廉	進	華	北	際	生
旅	旅	閣	旅	莊	旅	旅	旅	旅	旅	旅	旅	記	旅	旅	第	飯	活
社	社	旅	社	旅	社	社	社	社	社	社	社	社	社	社	一	店	賓
															旅		館

同	同	同	同	同	同	同	同	同	同	同	同	同	同	同	同	同	同
	建成街	下奎府街	永樂街	文武街一段三一號	府中街一段八號	華盛街一段二號	三段一號	博愛路一段三九號	府中街二段二二號	開羅街一段三號	文武街一段二三號	一段三七號	二段五六號	二段五八號	博愛路三段二十號	成都街	中山北路北門里五九號

邱	李	黃	徐	林	許	陳	陳	陳	高	王	王
魏	伯		風	鵬	財		池	漢	金	六	林
義	夷	定	謨	程	興	秀	榮	陽	進	奇	素
											春



新店碧潭及烏來溫泉

萬華站下車

▲新店碧潭(在臺北市西南一一五公里)在新店街，巨巖屏風如峙，有新店赤壁之稱，游泳場設備完美，面臨碧潭的旗亭，景色亦佳，名產鮎魚，味極佳妙。

〔交通機關〕

臺北鐵路股份有限公司

萬華—新店

私營鐵路

(一〇・四公里)

▲烏來溫泉 (在臺北市西南二五・八公里) 南勢溪之積而湧出含碳酸泉，治腸胃病有效，附近有阿玉社為高砂民族聚居之。

角板山海拔六三六公尺，南有鳥嘴山，東有插天山，西南遠望大霸尖山，風光雄麗，有樟樹，茶樹林立，或在水流東下車，參觀製茶工廠，山上有高山族部落，盛產本省獨特之名產蓮草爲五加科屬灌木，製成蓮草作物遠銷海內外。

〔交通機關〕

桃園交通股份有限公司

公共汽車

桃園—大溪

臺 車

自大溪至角板山間

新竹市 人口・一一八・九四七人

新竹爲開發本省文明之發祥地，開拓時期遠在三百年以前，光緒元年（一八七五年），臺灣府治變革之際，將雍正十一年所築之竹塹城，改稱新竹城。民國十九年市制實施，面目一新。「民國廿四年開設天然瓦斯研究所，民國廿一年與梧棲特別開港場而閉鎖，修築舊港，以外港企圖一大飛躍之新竹縣所在地」。

▲爽吟閣……爲市內西門林家名園「潛園」中之名勝。

▲文昌宮……在新竹新埔，清道光廿二年，舉人陳學光所建，結構巧緻，爲全臺首屈一指
的廟宇。

〔交通機關〕

臺灣公共汽車公司

林本源庭園

板橋站下車

本省唯一名園，爲富豪林本源之舊邸，林園住宅，總面積一·三萬坪，昔占板橋庄之大半。林維源氏建築園庭者，道光末年爲林家之黃金時代，建築材料及工匠均向本國採購與延聘而來，費時三年又六個月，耗費達五十萬元，庭園純粹東洋式，結構奇巧，樓閣嵌空亭堂宏敞迴廊紆迴，曲折有致，泉石處處，樹木扶疎，其間五步一樓，十步一閣，壯麗有如「阿房宮」登觀稼樓眺望十里，黃雲快收眼簾，嘆爲奇景，此外定靜堂，來青閣，圖書館，汲古書屋，及舞臺等建築堪稱美奐，夙爲本省有數之名勝，林家原出于福建省漳州府龍溪縣，林平侯字向邦，十八歲從父林應寅渡臺，居于新店街，經營米商，鹽館，貿遷有無竟致鉅富，後任廣西省潯州府通判，歷數官，頗著賢名，嘉慶時辭歸臺省，置義田，設義學，及其他公益事業甚多，至其子國華，家產益富，繼承遺志善念益堅。

桃園

桃園係前清乾隆十年薛啓隆開墾之地，爲桃園平原之門戶，新竹縣政府所在地，附近物資集散之樞紐，至大溪所尤經之路。

角板山

桃園站下車(南二六·九公里)

公共汽車

市內竹東間(約四五分)

新竹—竹東線
接續珊瑚湖—北埔—竹東線

竹東—內灣線
新竹—關西線—十份寮—關西線
新竹—南寮線
新竹—新

庄子線
龍潭—關西線
中壢—平鎮線
苗栗—大湖線
公司寮—三叉線

新竹—大甲線

公路局

〔旅館〕

旅社名	地址	經營者	電話
新高旅社	新竹市中正路九號	陳琳泉	
東華旅社	十一號	吳仁殿	
大安旅社	二二號	盧意妹	
中和旅社	東門街三〇號	楊水德	
新福旅社	南門街二五號	邱陳燕	
復且旅社	三二八號	蔡金梅	
安樂園	東大路二號(公園內)	陳能雲	三三
樂民臺旅社	中正路三十號	謝水雲	六三
新竹旅社	中華路五號	莊福水	三二一
新大旅社	中華路六號	張根	一二九
明英館	英明路十八號	蜜	二六

新華旅舍

同 勝利路二十號
同 東門街一五〇號

張來福
楊朝城

獅頭山與南山 竹南站下車

▲獅頭山(東一八·二公里)由獅頭巖登口徒步約一·六公里至水簾洞為竹南竹東之交界，利用天然巖窟建立廟宇靈塔，勸化堂，關善寺第十數座，朱碧瑩輝香火鼎盛，為北臺灣之靈域。

▲南庄為緋櫻之著名植地，自月二中旬有帶杖，前往觀瞻者甚衆。

〔交通機關〕 日新公共汽車股份有限公司

公共汽車 獅頭山登山口(約十二分)
竹南—南庄線

明治溫泉與八仙山 豐原站下車

▲明治溫泉(東西七·一公里)由豐原或東勢乘坐至十文溪之公共汽車，後徒步約三公里，在東勢莊久良栖蕃社附近，泉質含硫化素，可治泌尿器病，皮膚病，婦人病極有效，此地為南勢蕃族狩獵地，稱溫泉之大原野。

▲八仙山(東五〇·二公里)在中央山脈合歡山分岐支脈中最高峰之白姑大山之西，有東西十六公里，南北十二公里之大檜林，現屬農林經營管理。

〔交通機關〕

臺灣交通股份有限公司

豐原—土牛間(約四〇分)

豐原—清水間 豐原—大甲間

豐原長途汽車股份有限公司

豐原—東勢(二點鐘) 十文溪間(約三點鐘)

東勢—天冷線(二點鐘) 東勢—水底寮線(五十分鐘)

私設鐵路

公共汽車

臺中市 人口・八二・四四四人

臺中爲本省西部平野之略中央之大都市，光緒十一年臺灣設省之後，十三年巡撫劉銘傳企圖以此地爲省城奏請築城，迨十七年省城改設於臺北，于此地置府城，氣候溫和，街市瀟灑爲本省著名之古都，因地勢屬于中部平野爲食米，青果及砂糖之集散地。

▲臺中公園 爲舉行本路縱貫綫全線通車典禮之處。

▲芭蕉檢查所 臺灣青果股份公司經營，民國十五年五月廢止取引市場制，改爲檢查所，

視察芭蕉撰別，荷造等狀況。

〔交通機關〕 臺灣交通股份有限公司

公共汽車

市內線

臺中—日月潭線
臺中—南投線(三〇公里)

〔旅館〕

旅社名	地	址	經營者	電話
社會公寓	同	臺中市自由路六一號	葉金龍	一六
青年會館青年旅社	同	中山路一七號	張振輝	一、一七一
中央福容寓	同	中正路九號	施能達	二五六
閩南旅社	同	民權路七七號	江元李	一、二九六
中洲旅社	同	建國路七九號	杜進財	七一一
光華旅社	同	中正路一號	陳文振	八六三
集賢館	同	中正路一五號	王華連	五二五
福祿壽旅社	同	中正路四段二號	莊具賢	八二六
三山旅社	同	中山路八三號	趙書生	九六五

彰化市人口。五九〇一四四人

彰化爲福建省泉漳等地之居民，不堪清兵南下之威脅與壓迫，相率渡海東南來之居留避難發祥地，爲中部臺灣文化展拓之淵源，純屬本省人建築之有數都市。

▲南瑤宮(南郭)建于嘉慶年間，祀天上聖母，靈蹟顯著，遠近男女，拈香膜拜，不絕于途，每年例祭期近，各地與會者，達三萬餘人，其繁盛與北港朝天宮並稱。

雲集。

▲虎山巖在白砂坑庄建于乾隆十二年，舊正月初一至初九及二月六日及九月十九日參詣者甚多。

▲孔子廟舊彰化縣儒學學堂，建于雍正四年，廟宇莊嚴。

▲彰化溫泉(東一公里)位于八卦山風景清幽之區，山麓湧出之鑛泉含碳酸鐵泉，可治胃腸婦人病等病。

〔交通機關〕 彰化汽車股份有限公司

- 一，彰化—南投線
- 二，彰化—草屯線
- 三，彰化—臺中線
- 四，彰化—員林線
- 五，彰化—鹿港線
- 六，彰化—水尾線
- 七，南投—草屯線

▲鹿港街(西一一·五公里)純粹本省式之市街，與彰化相比肩，街路恰似隧道為古代中國之建築遺型，對於環境衛生不甚相宜，近時尚未亟行改築，昔為臺灣三大港之一，因港口污淺，繁榮衰歇，為鹿港製鹽公司所在地。

〔交通機關〕 臺灣糖業股份有限公司第一區分公司

彰化—鹿港間(約二十五分)

私設鐵路

彰化—中寮間(約九分) 彰化—和美間(約二〇分)

鹿港—彰化—線西線(全區間二二公里)

〔旅館〕

旅社名	地	址	經營	電話
和平旅社	彰化市	光復路第二六五號	李水	二一八
中央旅社	同	光復路第二六五號	蘇秀	一六二
臺灣旅社	同	南區中華里第三七號	李茂雄	二二六
迎賓館	同	中山路第一三五號	王冰淇	二〇〇
中央別館	同	第二巷第一九號	蔡金泉	三六
北卦園旅社	同	光復路和平里第三三二號	阮瓜書	二〇三

北港朝天宮

斗南，大林站下車

北港街，昔稱笨港為貿易之商港，因泥砂沉積，舟楫不通，致成殘廢，惟一名勝，朝天宮為全省首屈一指之媽祖廟，廟宇莊嚴，輪奐極美，省民極為信仰，舊三月二十三日之例祭前後，遠近香客與會競賽者日達萬餘人。

〔交通機關〕 臺灣糖業股份有限公司第一區分公司

私設鐵路

斗南—虎尾(約二四分) 斗南—北港(約二點半)

〔旅館〕

旅社名	地址	經營者	電話
國華旅社	北港鎮中山路四二六	蘇容安	一九
源發旅社	民主路五六五	陳芋員	一二七
興南旅社	同 中山路二七四	吳泉	
松竹旅社	同 民主路五六一	陳頭	

嘉義市人口・一一五・八一四人

嘉義市位于嘉義平野之略，中央地區背負邱崗面控廣漠原野，附近一帶甘蔗繁殖，鐵道除縱貫線外，東方阿里山線與西北之糖業公司，運輸線路相啣接，交通四達，為本省林業及糖業之中心產地。昔為平埔蕃社地，漢音曰諸羅，前清康熙十四年，設諸羅縣治初具市街，雛形漸次發展，乾隆五十二年，林爽文之亂，全島風靡，獨此地將士居民協力，死守城防，得全亂事平定，清廷下詔嘉居民之義，改名嘉義。

▲嘉義製材所……阿理山搬出長大木村在貯木場處理之，從最新式機械而製材。

▲嘉義公園……在嘉義山子頂東，綠樹碧泉，相映成趣，有乾隆御筆弁財天祠額，及福康安之生碑。

▲吳鳳廟（中埔鎮東南一〇公里）吳鳳係福建漳州平和縣人，康熙六十一年，時方二四歲，撰為阿里山蕃通事，專心撫蕃，盡瘁王命，深為蕃人所信服。

蓋當時阿里山蕃性兇猛，好馘首之風，鳳極力矯正此弊，鑒于彼輩腦筋頑固，陋俗難移，遂憤而自殺，適斯時惡疫大流行，死者無算，全社震駭，均認爲因鳳之自殺，致召天譴，願招降立廟奉祀，爾後馘首弊風，乃絕之。日人領臺後佐久間總督特賜『殺身成仁』匾于其廟。

〔交通機關〕

公路局

嘉義—臺南線（全區間六八·五公里）

公共汽車

嘉義公共汽車股份有限公司

嘉義—白河線一六·二公里 嘉義—朴子線二二·三公里 嘉義—吳鳳廟（約四五分）

嘉義—小梅線三〇·七公里 嘉義—布袋（朴子經由）三九·二公里

大林—小梅線一二·二公里 嘉義—北港線二四·六公里

新營公共汽車股份有限公司 後壁—關子嶺線一七·二公里

〔旅館〕

旅社名	地	址	經營者	電話
嘉義旅社	嘉義市長榮街六段三號		陳煥鼎	二、八五七
中和旅社	同	榮町六段六號	王子安	二、四二三
東光旅社	同	北門町七段二四號	蘇玉樹	二、七三〇
南方大旅社	同	榮町二段三六號	蔡德水	二、四五五

福大旅社	安樂旅社	中南旅社	新桃旅社	光興旅社	重榮旅社	桃源旅社
同	同	同	同	同	同	同
西門町七段六一	西門町八段五	榮町七段六	七段三	七段二	三段一二六	二段二四
羅福社	吳戊辰	許李鳳	邱清雲	王	余天	周震
二、九二三	三、一〇三	三、〇〇四	二、五四九			二、六九六

阿里山

嘉義站下車(東七四·二公里)

阿里山位置北緯二三度五之北迴歸線，為臺灣玉山連峰中西山之一支脈，其最高峰為石水山，所謂阿里山森林，乃農林處所經營材木事業地，高度海拔在一、二〇〇至二、九〇〇公尺之間，由第三紀水成岩所形成之豐沃土壤，且氣溫與濕度相調和，得天獨厚森林極度發育，遂生產豐富林木，其發育狀態獨立山地域之熱帶林有龍眼樹，榕樹，木棉等、七六〇—一、七〇〇公尺，平遮那附近為暖帶林有櫟，柯子，楠仔，烏心石常綠闊葉樹等一、七〇〇—一、〇〇〇公尺，一服谷之間為溫帶林有扁柏，紅檜，姬子松，亞杉，母樹等繁殖之，阿里山木材作業包括溫帶林與暖帶林，所產之各種樹木，三千公尺之玉山一帶生產唐檜等寒帶林木。

阿里山鐵道乃狹軌式，嘉義竹崎間為平坦線由蒸氣列車及汽油所發動「模特車」牽引之。一

日可以往復，竹崎以東稱爲山線，隧道，橋梁頗多，線路勿論勾配線，使用美國製希榮型機車。此項機車車輪裝有完備空氣制動機，絕對安全，登山客至竹崎換乘此項列車，車窓憑眺景物變幻可解煩憂，頓覺心曠神怡信足樂也。

〔沿線名勝〕

▲獨立山 車至樟腦寮站憑窓俯瞰眺望嵐光，山色興味盎然通過十箇隧道潛越二百餘米山路而登獨立山頂。

▲交力坪 此地多產竹，山中居民用以建築住宅地，竹柱紙窗，小巧玲瓏，別饒風緻。

▲奮起湖 爲山線惟一大站，有飲食店，休憩所之設備。

▲十字路 每年三月下旬四月上旬阿里山櫻花，由此站開始怒放，附近并有蕃社在車窓可以展望。

▲二萬坪 阿里山簡稱爲亭亭天，巨木撐天樹影遶密爲本省之大森林，其中樹齡有超越三千年以上者，周一八·八公尺，高四十五公尺並有紅檜等各樹，爲世界有名之特產。

▲阿里山 爲本省森林事業中心地區，四季無寒暖之差，最高七月華氏五七度，最低一月四〇度，年平均五一度，夏期與左中禪寺湖畔，可以匹敵，終年無蚊虫叫囂之聲，不知風土疾病，可謂健康地，或稱避暑地。

▲高山博物館 陳列阿里山一帶高山植物及狀況模型，蝶類標本搜集。

▲林間學校 在阿里山車站之西約五〇〇米之森林中，充爲夏季林間學校，講習會，修養

會等之利用外，並供遊山團體等住宿地，可容人數約五十人。

▲吉野櫻 阿里山一帶植有數百株吉野櫻花，三，四月間奇葩怒放，稱爲臺灣第一觀櫻地，觀光客徜徉其間莫不心曠神怡。

▲祝山 從阿里山站徒步約三公里，山路行程約一點鐘，至玉山連峰間之祝山山頂，眺望層巒，景色齊收，觀光客于早上出發爲宜。

▲千人洞 在阿里山站分岐之眠月站西北一〇・三公里，爲石鼓盤溪之水源地，第三紀水成岩半圓形之天然洞穴，口徑二四〇公尺，深七六公尺，高二二公尺，洞內二萬平方公尺，約可容納一千人，河合溪及石鼓盤溪之岩石中或河中露出之巨岩中均有珍奇貝類化石，隨時發現乃稀世之奇石。

▲阿里山天然產物 阿里山森林地帶多動物，蝶，蛇，鳥，鹿，猪，狐，狸，羚羊，熊等及高山植物甚多，天然氣候，保障生長名產，一葉蘭，乃蘭科多年生宿根植物，繁殖于河合溪，石鼓盤溪，及長谷川溪方面斷崖裂隙，或寄生於岩石之蒼苔中，三，四月間開淡紫紅色美麗五瓣花爲本省之名產。

▲玉山阿里山口 由玉山口至玉里主山頂計二十一公里餘，第一日阿里山——(火車)——玉山口——達答加——(十三・九公里徒步七・二公里一點鐘半) 第二日達答加——玉山下——(一一・七公里徒步六點鐘) 第三日 玉山下——主山——達答加——阿里山(玉山下主山間三・二公里約二點鐘)

▲鹿林山莊 由阿里山線玉山口徒步約二點鐘，約可收容團體旅客一〇〇名。

〔交通機關〕

林務局林產管理委員會第一組阿里山林場

登山火車

嘉義—竹崎間(約一點鐘) 嘉義—阿里山間(約六點鐘半)

嘉義—玉山口間(約八點鐘)以上每日一次，嘉義—竹崎間營業線機動車，竹崎以先便乘線

北迴歸線標塔

嘉義開車後數分後在車窓望見此標塔，地點北緯二三度二七分四秒五

，東經一二〇度二四分四六秒五，從此以南屬亞熱帶圈，南國色彩，愈形濃厚。

〔旅館〕

旅社名	地址	經營者	電話
阿里山閣	阿里山	周善	
阿里山俱樂部	同	阿里山林場	

關子嶺溫泉

嘉義，後壁站下車……東一七公里七……

關子嶺在嘉義附近，海拔二七〇米，枕頭，虎頭，鸞鳳諸峰環待，水明山秀，恍如仙境，仰望環翠，俯瞰清流，為南部第一溫泉，泉質含鹽類碳酸泉，可治神經病，婦人病，胃腸病等，且具特效。附近有紅葉公園，緣途屬火山岩(東一二·四公里，白仙草埔徒步五分鐘)從大仙岩及碧雲寺而分岐，所謂火山岩者，凡枕頭山各處噴出之燃質瓦斯，如火焰之故，所謂

水火同源之奇觀，以為南部靈域參觀者不絕，名產人面竹，用製手杖（文明棍兒）（司的克）。

〔交通機關〕 新營公共汽車股份有限公司

公共汽車

後壁—白河—關子嶺（一七·二公里）須要一點鐘

〔旅館〕

旅社名	地	經營者	電話
關子嶺社	嶺子關溫	胡寬川	
清秀樓	同	周古	
靜樂	同	周古	

虎頭埤

新市站下車……東南七·九公里……

在虎頭山麓，周圍六公里之水池終歲，紺碧瀲灩浴流不絕，與虎頭山相對峙，為本省南部天然水源地，水光山色，眺望絕佳。

臺南市

臺南市介于二層行溪及曾文溪之間，位于南部平野之中央，西方之安平港，臨浩瀚之海東爲廣漠平野，遙隔中央山脈爲本省近世文化之策源地，接近高雄港爲本省南部惟一之商業都市，當西歷一六二二年，荷蘭人率艦隊侵奪澎湖島，正當明朝季世聲威不振，無暇東顧。天啓四年，放棄澎湖當時，荷蘭乃占據本省當時上陸地點在本市西方一里之安平港。一六三〇年在安平築城建赤嵌樓，共統治三十七年。一六六二年民族英雄開拓本省始祖鄭成功，驅逐荷蘭人，以赤嵌城改爲承天府，開鄭氏三世，義不歸降異族之二十二年之基地。

迨光緒十一年，省會移于臺北以後二百餘年以來之繁華遺跡，尙不少衰。

▲臺南城門 臺南城建于前清雍正元年，迨乾隆五十三年擴大改築興工，五十六年始竣。現尙存有東安門（大東門），寧南門（大南門），靖波門（小西門）三城門。

▲孔子廟（文廟） 明永曆二十年爲鄭成功參將陳永華，首先提倡建築，藉以促進本省文化爲不絕如縷之明祚之國學，鄭氏覆滅，廟亦隨圯歸于荒廢，至清康熙廿四年巡撫周昌，更始營一建爲府學，規模一新，修建大成殿及東西兩廡櫺星，啓聖南北兩門，光緒十五年改爲臺南府學，儀門豎有『全臺首學』橫額，日本佔據本省後于民國六年大加修建，極爲壯觀，大成殿東西兩廡，崇聖坊，入德門，泮池，禮門，兩大成坊，崇聖祠，櫺星門，明倫堂，文昌閣節孝祠等，均極完備，而東廡係藏祭器，西廡係藏樂器，其完整爲本省各地文廟所不及。

▲開山廟 爲崇祀開拓本省之始祖鄭成功（國姓爺）。鄭成功鑒于清兵大舉南下，爲匡復明室操守孤忠毅然渡臺抗清，驅逐當時佔據之荷蘭人，頒佈治制，政績大舉，約二百八十年以前逝世于安平，追崇功勳欽仰盛德，建祠立祀，以慰英靈，號開山王廟，或稱開臺聖王廟，光緒六年欽差大臣沈葆楨奏請賜額及勅建專祠，清帝以成功卽延平郡王，爲明朝忠臣，予諡忠節並擴大廟貌，建築材料，皆由福州精選運來，割臺灣，日本改稱開山神社，現該社爲民國四年重行修理工費達三萬元，拜殿爲日本式，本殿及其他爲純臺灣式，樓門兩側左右，配祀甘輝和張萬禮兩將軍，東西兩廡從祀百十四名部將，後殿中央祀生母田川氏，左爲監國祠（祀鄭克塽）右爲寧靖祠（祀寧靖王及其五妃）改稱爲延平郡王廟，每年二月十五日舉行祭典。

▲五妃墓 稱五烈墓，大榕樹之下封殖有「寧靖王從死五妃墓」之墓碑，近傍建有五妃廟，五妃者係明寧靖王朱術桂之妾，袁氏，王氏，秀姑，旌姐（有謂卽梅姑）荷姐等五人合葬處，當前清康熙廿二年鄭氏敗于澎湖，寧靖王殉社稷，五妃從之，在王自剄以先，縊死中堂，乾隆十一年巡臺御史范咸其，欽仰其殉國之壯烈，遺塚特加修築，嗣臺每年臺南人士，釀金舉行祭祀。

▲安平港（西五·九公里）昔稱安平鎮，臺灣城，王城，或與臺南併稱爲赤嵌城，而臨臺灣海峽，爲本省對外交涉之最初門戶與福建省互市商業會鼎盛一時，昔安平港分議曾深入臺南附近「以安平之地爲孤島，以臺灣島與臺江相隔而稱呼者也」中法戰事後，與基隆淡水高雄爲本省四大港，對外貿易極盛，近來港口閉塞大船碇泊爲難，舊日繁華悉被高雄港所掠美。

▲安平城址于天啓四年起工，崇禎五年竣工，乃荷蘭人所築，本城俯瞰之附近小丘名爲小石塞，且距本城北方約六十米，沿海濱建築堡壘，接連本城西南，西北兩角，均裝置巨砲，爲本城之防禦設備，城址方二百七十六丈六尺，高達三丈餘。

▲億載金城(安平) 當清同治十三年牡丹社事變，福建巡臺使節沈葆楨奉使渡臺與率軍侵臺之日本西鄉從道候交涉，以安平港爲防線，將赤嵌城改築，正面刻「億載金城」改闢爲勝地。于光緒三五年竣工，當時置大砲五門，小砲四門，派臺灣安平水師副將，周振邦帶兵三百名駐安平港爲防守。

▲天后宮爲明寧靖王朱術桂故宅，稱子園亭，清康熙二十二年靖海侯施琅率舟師直入安平鹿耳門時，見有神兵前導，奏請祀媽祖，于次年建築工竣廟貌一新，每年農曆三月中旬舉行例祭，甚爲熱鬧。

▲關帝廟 康熙二年鄭成功爲追慕關羽之忠烈，立廟崇祀，康熙廿九年巡道王效宗曾加修葺，中央供奉關羽神像從祀者侍立兩側，廟貌美奐，雕琢精巧，殿上柱聯名句頗多。

▲赤嵌樓城址 爲荷蘭人所建，稱紅毛城，爲荷蘭人佔領時代政府所在地。

▲臺南公園 林泉配合結構緊湊堪稱冠絕全省，規模雖小，但花卉樹木尙多，散步談心，尙見適當，園內運動場豎有招魂牌。

▲開元寺 乃鄭經爲其母董氏，建築的別莊稱「北園別館」鄭氏亡後改造爲寺，清康熙廿五年巡道周昌發起修造亭榭，配置于茂林修竹中，頗饒佳趣，後由巡道王效宗效改築初名「海

會寺」嗣改名「淨海寺」最後復改爲「開元寺」寺貌壯麗，純粹古式之建築物，爲本市有名之清淨勝地，內庭有一株桂樹，係鄭成功之妻攜自國內所手植，寺內門聯字體有篆，隸，竹葉三種，古趣盎然山門前彌陀佛像及中堂釋迦佛祖寶相，十八羅漢佛像等彫刻，精工金碧交輝。

▲水仙宮 康熙五十四年爲泉州二州商人所創建，大禹治水之功積，爲國人所崇拜，乃奉爲主神，配祀伍員，屈原，王勃，李白等，金比羅宮爲船舶守護神，平日參詣者甚多。

▲法華寺 明末有逸士李茂春者，避亂此地，築茅屋題曰「夢蝶園」茂春爲福建漳州人舉進士後不仕，著述甚富，日以佛典自娛，人呼爲李菩薩，康熙二十二年知府蔣毓英爲保存古蹟就茅屋建寺名「法華寺」，寺門堀泮月池，池北築「泮月樓」擅幽雅之勝，鄭氏參軍陳永華所撰夢蝶園碑記，今尙保存。

▲竹溪寺 (桶盤棧)係康熙二十年創建。

▲西市場 在臺南市西，光緒三十四年九月開設，爲本省最古之市場。

▲府署趾(鄭成功故宅)

▲糖業試驗所係民國二十一年三月設立，分有種育，耕種，製糖化學，農藝化學，病理，昆蟲各科，關於甘蔗試驗研究，在高雄萬丹庄有甘蔗交配圃場。

▲臺南鐵路飯店 在臺南站樓上，有大餐廳，禮堂，小食堂，談話室，客室九。

〔交通機關〕

公路局

公共汽車

臺南—高雄線(全區五·二公里)

興南公共汽車股份有限公司

▲市內(臺南乘合) 車站—田町(中山路，府前路西門路經由) 拾五分六回

▲玉井線 新化間四〇分六回 玉井間一點四〇分二回

▲北門線 豐順間二〇分九回 西港間四〇分九回

▲佳里間一點鐘九回 北門間二點鐘二回

臺南乘合公司

▲關廟間 一點鐘四回

▲安定期間 一點鐘二回 善化間一點鐘二回

▲大灣間二〇分三回 新化間四〇分三回

▲安平間一五分七回 灣裡間三〇分七回

▲鹽程間一〇分七回

▲其他 馬車為不定期

旅館名	地址	經營者	電話
青年旅行社	臺南市光復路一號	余然	七六
四春園旅社	同 公園路二段五一號	李淡	六三
松金旅社	同 西門路四段八〇號	孫有	四三
中和旅社	同 中正路二段一〇三號	郭駿	一八〇
興中飯店	同 二段二〇號	許清慶	二二三

永安旅社	興南旅社	臺南旅社	新生旅社	鯤源旅社	祖國旅社	迎賓旅社	美華旅社	安樂旅社	安安旅社	金源旅社	中平旅社	南華旅社	永華旅社	郡英旅社	大福旅社
臺南市公園路一段三一號	博愛路一段一一號	民生路三段一六三號	中正路二段二三號	中山路二段一七號	光復路大公里二二號	光復路二段五九號	中正路二段二八號	武廟街四段一〇六號	民生路一段一五號	忠義街一段三四號	西門路二三二號	民生路一段三九號	民權路二段四八號	三段八二號	二段三一號
陳安子	鄭阿牌	蔡新魚	郭池	王皆得	吳新池	朱新明	黃燦霖	高海	高尾	蔡開	蔡彩霞	葉金聲	劉素	蔡酒	施能江
一六四	五七	九六三	四二一	五二	二二三	一八五	六六六								

大崗山 岡山站下車

大崗山在大湖附近，突起於岡山平野之東部，南連小崗山，風景絕佳，可資眺望，山上超

峰寺，龍湖庵，蓮峰寺，福全堂，修性庵，淨蓮堂，五齊堂等，點綴在綠林之中，樹稍丹碧掩映于斜陽暮靄間，倍饒畫意，爲本省南部有數之名勝。

▲壽山(西北一公里) 全山隆起，乃珊瑚石灰巖所凝成相思樹，苦苓樹，鳳凰木等繁殖蒼蔚，獸類有麂鷹猿猴之屬，登臨其顛可眺望屏東平野，原稱高雄山。

泥火山 橋子頭站下車

泥火山在橋子頭附近，底部周約圍一二七米，高九米，由中央至頂約五米之間，隆起呈圓錐狀噴孔徑口一米，爲間歇性之噴發狀態一度瓦斯一度泥土每次噴出時，轟然雷動，爲世界研究火山之絕好資料。

高雄市

▲視察順路——岸壁——舊神社——西子灣海水浴場——車站——半日路程

▲舊高雄神社在壽山中，攝殿登臨可眺望高雄全市及西子灣，以至屏東平野。

▲壽山海水浴場(西子灣)……在壽山之麓，爲市營休憩處，有噴水設備及兒童游泳池。

▲溫浴場……每年四月中旬至十月中旬間，供應不斷，浴者雜沓。

▲哨船頭海水浴場在哨船町，可容納五百人。

〔交通機關〕

公路局

市營線

公共汽車

高雄公共汽車股份有限公司
高雄—西子灣
高雄—哨船頭
高雄—荅雅寮
高雄公共汽車股份有限公司
高雄—西子灣
高雄—哨船頭
高雄—荅雅寮

〔旅館〕

旅館名	地址	經營者	電話
高雄旅社	高雄市中山路二大港南里八號	國民黨經理代表張連乾	四七
東南旅社	同 建國路五里一二四號	胡雨順	一四七
中央旅社	同 七賢三路一九六號	陳應魁	一六七
建成旅社	同 建國路大港南里三六號	林玉嘉	
三洋旅社	同 建國路一四里一二三號	陳木能	
重光旅社	同 中山路二大港南里五號	陳設	
新々旅社	同 忠義一路一一號	王法	
南一旅社	同 上海一路九號	陳文潛	
南部旅社	同 林森三路一一號	陳江番	
平和旅社	同 七賢三路一四四號	李平	
永安旅社	同 七賢三路一四八號	楊和來	三、三〇九

大鵬旅社	高雄市大港埔二四九番地(新街名未改正)	鄧阿蜂
港都旅社	同 七賢路二十二號	林文章
三泰旅社	同 前金八番地(新街名未改正)	顏長泰
奧中旅社	同 大港埔二七六番地(新街名未改正)	何財
永發旅社	同 七賢路三一七六號	鄭陳竹看
華南旅社	同 塩埕街二四里二九號	朱春發

海岸線

竹南至彰化間之沿海線路，車窓瞭望，景物變幻莫測，白沙屯，新埔，通霄方面之砂丘，為夏期西瓜產地，香甜適口旅情愉快大安，大甲兩溪溪流映帶遠望如本線路中之兩道向眉。

〔通霄站〕 有著名海水浴場，在站後山容似虎之虎頭山麓，景色絕佳。

〔交通機關〕

公共汽車 竹南—土城(約一四分) 竹南—南和(約二五分)

▲通霄海水浴場 深淺適宜可容納一百五十人，有住宿設備，開場期間，自六月一日至九月十五日止。

〔荖裡站〕 大甲蘭產地，為製造帽蓆之原料，附近一帶此業盛行，出品有林投帽，大甲帽，紙帽，屐面，蓆入等為本省產品輸出之大宗。

〔大甲站〕 大甲鎮介在大安，大甲兩溪之間，在大甲平原之中央，乃附近地方物資之集散市場，為大甲帽，大甲蓆之著名產地，后里為糖業軌道之大安港線接續點，形成交通要衝。

▲名產 大甲帽，鳳梨罐頭

〔交通機關〕

▲大甲—安港(約二十二分) 大甲—中庄(約一五分) 大甲—月眉(約四五分) 大甲—后里(約五〇分)

公共汽車

豐原—月眉(約二五分) 豐原—后里(約四〇分) 大安港—中庄(約一五分)

▲攝鐵砧山 海拔二三六公尺，明永曆間鄭經討伐大甲蕞之反亂，曾于山上駐屯田兵百名，懾服附近諸蕃，山頂遺有水井一口，相傳為當時所鑿，傍立石碑鑄國姓井三字，昔時五月五日端午，有劍自井底浮出之傳說，碑傍有祠，祀鄭成功今已廢祀，遺蹟尙存可資探幽。

▲大安港 在大安溪之河口，昔時為本省中部首屈一指之良港，光緒三十五年八月為颱風所摧毀，港口沒埋，變為廢港。

▲大安港海水浴場 可容納六百人，開場期間，自六月一日至九月底止。

臺灣製帽

製帽乃本省一種手工工業或家庭工業，二十餘年前新竹市苑裡地方，用大甲藺製造之大甲蓆

，及大甲帽爲始，嗣後復出品林投帽，紙帽，其製造工廠擴大至新竹市，由臺中及海岸線一帶，向海外輸出之數頗多，大甲帽係自苗栗區苑裡鄉婦人洪氏鶯，以大甲蔴材料編製爲菱矢價格以帽形之大小，所用材料多寡爲比例，而定其價值。

屏東線

潮州線自縱貫線終點之高維分岔伸，入屏東平野綠林中，沿線爲米，鳳梨，木瓜，香蕉等之著名產地。火車奔馳于鳳山，屏東，潮州間約需時二點鐘，始能到達林邊，沿途碧練，澄碧和風爽颯，有胡蝶蘭，龍舌蘭之清氣兀自農家籬畔隨風飄送，南部旅情爲之一慰。

▲下淡水溪

下淡水溪爲本省第二河流，發源于玉山，在阿里港與東港合流至東港，注入大海。

屏東市

人口 九七、六七七人

▲視察廳路 火車站—蕃屋—製糖工廠—公園—火車站……半日行程

▲臺灣製糖工廠 爲本省有名之製糖處所。

▲蕃屋 係高山族之家屋建築簡單可以移轉，爲彼等下山時，住宿之處，遊客欲探知高山民族之風土者，可向請其介紹彼等，亦樂爲導游也。

▲屏東公園 芝生之綠，花壇之紅，老樹池泉之配合，實爲趣意之處，南國情緒，最豐富公園。

▲山提門蕃社(東南二七·三公里)在大武山下，為培旺族蕃社之絕好探勝地。

〔交通機關〕……市內線

屏東—林邊(全區間四一·五公里) 屏東—里港(臺糖公司線)

〔旅館〕

旅館名	地址	經營者	電話
中央旅社	屏東市公園路興樂里一〇號	顏石定	一〇三八
大東旅社	民族路永安里一〇二號	林見文	一〇五二
謙成旅社	居仁里一三六號	鐘奇正	一〇五一
蓬素旅社	福建路東里三號	林興春	三四〇
億大旅社	同 西里七八號	徐興春	
復興旅社	同 公園路(里及號未定)	林進興	

鷺鑾鼻四重溪溫泉

屏東、潮州站下車

▲四重溪溫泉(南七三·四公里)自光緒二十一年發見以來，泉質澄清為碳酸含質，可治慢
性消化器病及婦人病等，環境清幽，四時佳趣隨與人同遊，鷺鑾鼻者必躬臨一浴頓覺慮俱
清。名產有黑柿子之加工品。

〔旅館〕

▲石門古戰場……自四重溪溫泉溯車城溪約二公里與五重溪，風母兩山對峙之，斷崖絕壁，相隔僅三六米餘，實爲天然之要壘，爲民國紀元前七十二年牡丹社事件，高山民族壯烈抵抗日人侵襲之據點，爲省史可謂可泣之一頁。

▲琉球人墓 車城四重溪溫泉之途中，前清同治十年十一月六日，琉球人六十九名漂流于八瑤灣，受保力楊友旺援救十二名及溺死三名除外，其餘五十四人悉被牡丹社蕃殺害，民國紀元前七十二年（光緒元年）日本爲牡丹社事件命西鄉中將爲都督于凱旋時，從琉球人之遭難地雙溪口，移其遺骨於此，建立碑石，民國十五年八月車城庄民就其墓域大加封殖，迨民國十七年沖繩縣人更將被害者姓名泐石，以慰英靈，而重永久每年十一月八日車城庄民舉行盛大之慰靈祭。

▲恒春街 爲本省最南端之市街，四周之城垣，于光緒二年開始繕築，翌年竣工，高六米餘周圍三公里，厚二米四，東西南北西城門，均有高三米之城樓，爲現在本省四圍有城壁之唯一市街。

▲墾丁……前曾設置熱帶種畜類試育場及試驗所，印度牛及菲律賓馬試育良好蕃殖，有三百餘頭。

▲大板埕 在恒春街之南約六公里，爲東海岸線之寄港，日本佔領時代，曾在此地舉辦捕鯨事業，每年一月中旬至四月下旬，爲捕鯨期捕獲座頭鯨與小數抹查鯨及白長鬚鯨。

▲熱帶性海岸原生林 爲鑿鼻附近爲隆起之海岸線，地質係珊瑚石灰岩所組成，爲本省熱

帶植物之集團產地，形成爲大森林，附近所產有羊齒草木六六種，灌木四五種，喬木四三種，藤木三三種，荳科一九種，大戟科一六種，菊科十二種，施花科九種，桑科七種，馬鞭科七種，爵壯科七種，茜草科六種，草科五種，藜香科五種，錦葵科五科，葡萄科四種，柴草科四科計二九三種，爲熱帶植物學上，最有價值之海岸原生林，民國九年八月經指定爲本省天然紀念物。

▲船帆石 在鶯鑾鼻之南稍向東傾斜形，遠望如帆船疾馳之貌，故名爲突兀海中之奇巖，雄峙海上，怒濤澎湃，狂瀾激盪，石骨瘦削，草苔密蒙，風趣殊佳。

▲枋寮鶯鑾鼻間，盛產木麻黃，車道速度甚佳，沿途可以領略，高山民族之奇異風俗及鴉舌之語言，爲旅行本省者所必訪游之地。

宜 蘭 綫

本線自基隆至蘇澳間九八·七公里，由八堵蜿蜒于山水各區及鑛產地經過草嶺大隧道，車窓瞭望太平洋之波瀾，胸襟豁然，沿線溫泉甚多，經礁溪而到宜蘭，太平山之檜林，更爲燦炙人口，再經羅東而至，終點之蘇澳全程三點鐘，途中龜山島浮在大里附近，海景更壯，不特魚產區，亦可列爲風景綫。

礁溪溫泉

礁溪站下車

溫泉位于鴻仔，背負金面翠嶺，面臨宜蘭平野，遙望龜山島，勝景天然附近一帶，泉眼隨處分布，或從小川流出爲鹽含類溫泉，無色無臭，溫度五七度，凡慢性胃病，消化不良，胃過多及其他消化器性諸疾病，神經衰弱等均有卓效。

相傳此溫泉爲昔時高山民族之祖先知野萬山，達路幾山，斯母山等兄弟，在此處炊飯時誤落鍋在重湯中，擴在周圍，潛在地下之故，始有此溫泉傳說，稻育在其湯，鴨泳在其湯，魚遊在其湯，實爲別天地。

宜蘭市

▲孔子廟 在東門街(巽門) 同治八年建立，廟宇宏壯，每年春秋二次，舉行莊嚴祭典。

▲五穀廟 (巽門) 嘉慶五年在此地方開拓之泉漳粵三處移民所建，祀五穀豐穰之神及神農大帝。

▲宜蘭溫泉(員山) 在宜蘭車站西北六·二公里，爲含碳酸之泉質，可治神經痛，打撲傷，痔，胃腸病，婦人病等尤見特效。

▲旅館有宜蘭溫泉。

▲城隍廟 在西門街(乾門) 嘉慶十五年建立，爲當地有名之廟宇，舊三月二十三日有盛大例祭。

〔交通機關〕 蘭陽公共汽車股份有限公司

公共汽車

- 宜蘭—羅東線(三十分鐘) 羅東—天送埤線(五十分鐘)
 羅東—南方澳線(五十分鐘) 羅東—利濁簡線(二十分鐘)
 宜蘭—頭城線(五十分鐘) 宜蘭—上深溝線(三十分鐘)
 宜蘭—溫泉線(十五分鐘)

鳩之澤溫泉及太平山

羅東站下車

▲鳩之澤溫泉(土場) 在羅東車站西三六·八公里，爲林業軌道之終點，太平山檜林所產木材由此輸出，約位於多望溪，名勝之區，泉質爲鐵性鹽類泉，治胃腸病有特效，在營林所俱樂部可以寄泊，附近尙有典舉路溪，清水奔流及薄夕諸溫泉。

▲太平槍林(西南五三公里) 跨於三星，太平兩山之間，東北約四八公里西南約二〇公里，自山麓低地熱帶林起至南湖大山寒帶林止，林野面積計六五、〇〇〇陌爲國內有數之大森林，林業軌道自土場起至太平山止約一二公里，森林地帶峯巒起伏風景絕佳。

最高第二峯

羅東站下車(西南六三·八公里)

本山海拔三·八八四公尺，跨新竹臺中兩市，山景雄壯，北有大霸尖山(三·五七三公尺)，桃山(三·三九〇公尺)，東有南湖大山(三·六七三公尺)，中央尖山(三·七一五公尺)，西有大雪山(三·六〇〇公尺)，南有畢祿山(三·三七九公尺)，合歡山(三·三九四公尺)，遙望玉

山之雄姿，在依稀指顧之間，山上一面密生石楠花，開花時節，景色益覺秀麗，地質概係粘板岩，岩上蕨苔叢生徒步困難，遊覽者須結伴登山以免危險，登山路徑，臺北發——羅東——(火車)卜(一宿)——徒步(一宿)——平岩山(一宿)——最高第二峯下小屋(一宿)——頂上卑樣南鞍部(一宿)——土場——(火車)——羅東——臺北，往返須要六天。

蘇 澳

西南北三面萬山環繞東臨大海，形成天然良港，為宜蘭一帶物資之吞吐樞紐，為臺東線花蓮港之連絡港，地勢險要沿海水產豐富，山地盛產雲母，大理石，石煤及水泥原料。

▲天然碳酸泉 闢為公共浴池並有碳酸水製造工廠。

▲砲臺山 為前清光緒十五年遊擊鄒雲泰所築砲臺之故跡。

▲南方澳漁港及海水浴場 在蘇澳港南岸鑿成丁字形港灣，面積四三八平方公尺，潮漲時水深二—三公尺，周圍築成一·二—八公尺之岸壁為完備之防波堤及繫船標置，附近海水浴場沙平水淺傍于防波堤，適於釣魚，開場期間六月一日起至九月下旬為止。

▲百合畑 在北方澳背後山腰，每年五月上中旬間，白花盛開非常美麗，觀光者不絕于途為一時之盛況。

▲白米柑橘園 在西帽山附近，為本省唯一之柑橘園。

〔交通機關〕

公共汽車

蘇澳—太魯閣 蘇澳—花蓮線(全區一二〇公里須要六點十分)
 花蓮港間往復約五點，鐘南方澳約十分鐘

〔旅館〕

旅社名	地	址	經營者	電話
大中華旅社	蘇澳區蘇澳鎮火車路三一號		蕭國春	一〇一
大同旅社	同	二八番地	楊長柱	一七
蘇花旅社	同	中山路五號	楊漢宗	一六
中央旅社	同	蘇澳二九	陳滄海	三七
蘇澳旅社	同	四一號		四二
華臺旅社	同	火車路三七號		
金華旅社	同	中山路一三五		
三民旅社	同	中山路中和里九〇		

蘇澳、花蓮港間臨海路

汽車自蘇澳站出發，蘇澳港全景颯忽于在車窓之邊緣，為本省臨海道路之起點，太平洋浩瀚無邊之怒濤，盡收眼底，斷崖絕縷，雲樹蒼鬱，綠茵遍野，白雲徂徠，車行不覺之間，已蜿蜒登臨四二〇公尺之高地，漁夫曳網於海濱浮舟，鳥聲悠閑于幽谷，經大濁水溪之大鐵線

橋上滑走時，濁流旋渦，奔放疾走山鳴谷應，嘆爲觀止，或從大理石，斷崖鑿洞，通墜輾轉間，忽見懸崖插天，飛瀑瀉地，車輪一轉，風光萬變，景色雄偉迥絕，爲世界山水之另一佳趣，途中名勝計有南方澳，猴夕溪，烏岩角，烏石鼻，浪速間灘，南澳蕃社，鄂溫斷崖，碧列芬，大濁水鐵線橋，悟久此斷崖，往南岩斷崖，清水斷崖等勝跡。

平溪線

由宜蘭線之三貂嶺分歧，至菁桐坑之一二·九公里之線路，四〇分鐘之行旅，飽覽雲山烟水變化莫測之奇景，菁桐坑爲本省首屈一指之煤產地，品質優良，年可產一八萬噸。

〔交通機關〕 平溪線（三貂嶺—菁桐坑）

淡水線

▲淡水線爲本省有名之溫泉鄉，有草山，北投，有設備完全之澡堂浴室及高尙宿舍，以資遊樂，淡水爲本線之終點，四時遊客不絕于途，臺北淡水間二一·二公里，車行約五十分鐘，臺北—北投間約三十分鐘，淡水河，七星，大屯，觀音諸山之佳景，尤感快適。

草山溫泉

▲在士林站東十一公里許，溫泉占七星山紗帽山溪谷之間，由溪中湧出，溫度七十一度海

拔四四三公尺，風景幽閑，設備完全，爲靜養勝地，草山瀑布，在溫泉下流附近桃林老樹千株，春風貽蕩，紅霞數里與紗帽山，翠綠相映，備臻美觀。

▲北投溫泉……在臺北之北約四公里，位于大屯山麓，綠樹雲湧，涼風自爽，盛夏不暑，溫泉環湧，公共浴場之高樓小榭，隱蔽于潤溪岩谷之中，四時遊客不絕，由臺北乘淡水綫汽車三十分鐘可到，該泉含碳酸特多，極宜養病。

泉質分土類泉，酸性泉，硫黃泉三種（鐵湯）土類泉爲無色透明，無味無臭弱阿爾加利性反應，並含半褐色沈澱物，溫度五九度，治神經痛，癱瘓質斯，胃咽喉及氣管支諸加答兒，痔疾，惡性腫物，糖尿病等均有特效，公共浴場及旅館內之溫泉均屬此系，酸性泉在掬翠園內爲無色透明，無臭含有酸味及收斂性，溫度六八度，酸性除明礬及綠礬外並含多量鈣質，治慢性皮膚病，潰病，腺病等有特效。

硫黃泉在逸邨內爲硫化水素含有單純酸性泉，無色透明弱阿爾加利性反應，溫度四〇乃至五〇度，治婦人諸疾病，及貧血等有特效，爲諸病恢復期之良好靜養所在。

▲公共浴場（北投公園）游泳池，休憩處，食堂，娛樂室設備俱全。

附近名勝有北投公園，鐵真院，湯守觀音，弘法大師岩，善光寺別院，地獄谷，不動瀧等，爲臺北都市生活業餘之休憩處。

▲頂北投溫泉 在北投，草山中央溪畔，泉質似草山，含鐵成分較多，此處爲幽靜，宜于休養與北投，草山不同，且富於野趣。

▲紗帽山 在草山溫泉前方，七星山寄生火山，形狀似紗帽故名。

▲竹仔湖 (由草山約四公里) 海拔六六一公尺，櫻花盛開時節，姹紫嫣紅，遊者塞途。

▲天母溫泉 在士林三角埔(士林站起至天母公共汽車)為民國九年一月所開闢湧出，泉質含綠礬炭酸治貧血症，婦人病，神經系諸病有特效。

〔交通機關〕

公共汽車

臺北—北投間(約二十五分)

臺北—草山(約五〇分)

〔旅館〕

旅社名	地址	經營者	電話
新蒼芳園	北投鎮溫泉里七五	李築碑	一六
沂水園	同	陳滿足	三九
新樂園	同	陳好	一四四
新臺灣	同	李阿發	一八
牡丹莊	同	陳號	一五八
新秀閣	同	郭紅英	五六
月明閣	同	賴寶彩	
文士閣	同	廖大彬	二四
蓬萊閣別館	同	陳水田	三〇

新逸逸麗美峰日北新新探光別新白華逸峰七月

士華月 投 翠 有生雲 溪星光

香邨園園閣莊新社華園明天莊莊泉園閣莊莊

同同同同同同同同同同同同同同同同同同

中央里五四四 六五 六五 二一 二七〇 六五 一一 中山里一八二 一三二 一四二 七五 七五 二四〇 七四 七四 二四四 一六六 九九

陳李陳李陳陳潘李蔡許陳陳莊游林陳李倪賴

永煒秋吳阿阿壽火元駕紅春水海 阿陳登

泰村忠龔火火田旺途齋波生樹樹木通快玉改

一〇四 一〇四 五〇 一三三 三七 六三 六七 四三 一一六 一一四 一六六 四六 一五 三五 八 三三 六八 三八 一六七

五四

淡水

旅社名	地址	經營者	電話
衆樂園別館	草山	廖述寅	二二二
大屯旅社	同	林員川	二二三
光華旅社	同	曹賜請	二二四
中央旅社	同	何清三	二二五
草山旅社	同	張淑女	二二六
新菁芳別館	同		二二九
巴旅社	同		二六六

▲紅毛城故址……在淡水街之後面小高丘止，一名「滬尾城」，即三百年前（明崇禎元年）西班牙人佔據于此時所築，並有砲臺遺跡可尋，鄭成功治臺時曾一度修築。

▲淡水海水浴場……在淡水海濱，海岸淺沙，綿亘遙連，婦人小兒，多就沿于此。

▲舊砲臺 為光緒年間提督孫開華所建築，城廓營舍之遺蹟至今尙存。

▲觀音山 在淡水河對岸，海拔六一二公尺，山腰有凌雲禪寺。

▲北新庄子櫻花（北六公里） 在北新庄國民學校庭內有櫻花數百棵，三月間盛開遊者絡繹
 ▲鎌倉海水浴場（東北一八公里） 近於富貴角，為名勝之區，白沙廣漠，附近一帶可獲蛤

及其他貝類，並可垂釣黑鯛。

▲石門 在石門海岸，爲海水蝕岩形成形勢天然，宛爲石門高數十尺，內部廣有數十坪。

〔交通機關〕

公共汽車

淡水—鎌倉(約一點鐘) 淡水—石門(約一點十分)

淡水—金山(約二點鐘) 淡水—海岸(約十二分) 淡水線(臺北—淡水)

淡水線—(北投新北投(汽油車)一·二公里)

集 集 線

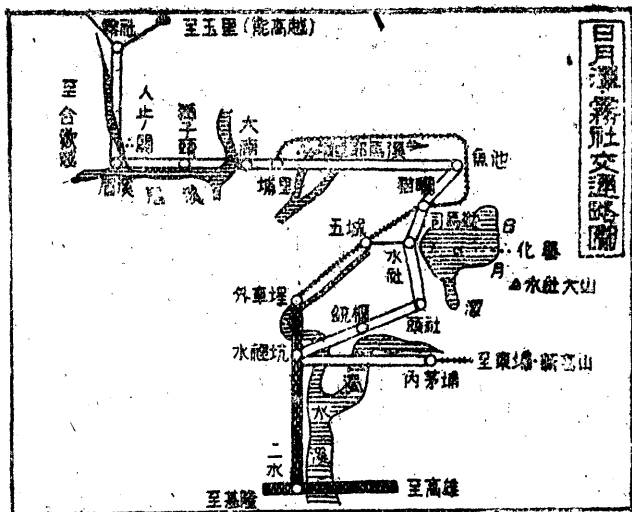
在縱貫線二水分岐至外車埕二九·七公里之支線，行程一點鐘，沿線爲檳榔，香蕉之名產地，車窓寓目應接不遑，濁水溪之彼岸天空遼濶，遙望玉山主山，晴天麗日心曠神怡，水裡坑至外車埕附近山地，香蕉成列景色尤佳，本線爲日月潭，霧社，合歡越，能高越，玉山登山者之往來要道，風光旖麗，行旅頻繁。

〔交通機關〕

集集線(二水—水裡坑—外車埕)

日 月 潭 水裡坑站下車

日月潭爲本省唯一名湖，別稱龍湖，海拔七二六公尺，周圍可二十公里，水深一八公尺許。



水色澄青凝，平和鏡，湖上有水社大山，大尖山等，倒影如畫，為本省八景之一，湖中浮島，水光嵐色，朝夕變化不同，一舸容與，隨波鼓棹，別饒興味，湖中產有鮎，鯉，鯰，鯰，貝類，鳧魚，奇力仔，鱉魚等。

▲杵歌 日月潭觀光，遊客對於高山民族婦女之杵歌，均有嚮往之概，杵歌乃水社對岸高山民族之搗米奇俗，此處女子大都壯健，善搗米粟于室內作一徑約一公尺許之大穴，上蓋平墜石板，裝滿穀類，周圍立數婦人，以長杵搗之眾口合唱山歌，所唱歌曲有奇妙旋律，其音響反應湖水山谷間，哀音緋惻動人，尙有在戶外廣地据石演奏，人數不定，有時八名或二〇名，酣歌之餘間以踊舞為本省奇俗之一。

〔交通機關〕 水裡坑—日月潭—埔里

(臺灣交通股份有限公司)

公共汽車……水社(日月潭)約五五分

〔旅館〕 涵碧樓（日月潭） 日月館（在埔里）

玉山

水裡坑，嘉義，玉里站下車

爲本省之第一高峰，蕃人稱呼高山族，本山位于本省中央之南，跨臺中，臺南，高雄三縣之境，主山（三·五五〇公尺），爲中心，東山（三·八八三公尺六），西山（三·五四四公尺八），南山（三·八六九公尺），北山（三·八六六公尺七）四峰，環衛東西南北與中央主山相峙，山骨峻峭突兀四壓，中央山脈之支脈，起伏爲邱陵於四方，此山氣候隨高度而異，山麓爲熱帶及亞熱帶，經分佈山間之溫帶，至山巔爲寒帶，四美具備，他山無與匹敵者，無論由何處登山，其風光之旖旎雄偉，爲本山唯一之特點，由山麓熱帶至山巔寒帶之森林中，動植物之豐富，型類不一，生物學者認爲有充份之價值，山巔氣候嚴寒，自十一月至翌年四月時見降雪積雪二公尺餘）山巔面積大岩石約有十數坪，俯瞰全省雄視東洋，景色奧妙難以罄述。

登山路徑

水裡坑口

水裡坑起經八通關登山路，出嘉義路徑，第一日：二水乘火車，水裡坑（公共汽車約十分）頂嵌〔臺車〕，東埔開到處〔徒步一公里七〕，東埔山莊（一〇里六町）。

第二日：東埔〔一里二三町〕，樂樂（一八公尺）〔一里六町〕，對關（二·一二〇·八公尺）〔一里二町〕，觀高（二·五一五公尺一）〔〇里二三町〕，八通關（二·八一八公尺一）〔四里十八町〕。

第三日：八通關〔〇里五二町〕，玉山〔三・〇九〇公尺九〕〔一里三一町〕，玉山頂上〔三・九五〇公尺〕〔〇里二六町〕，玉山下〔三・三〇三公尺〕〔二里二八町〕，鹿林山莊〔二・七五〇公尺〕〔六里二十一町〕泊。

第四日：鹿林山莊〔一里二九町〕，玉山口〔二・三三二公尺〕，〔火車〕—阿里山〔二・二七四公尺〕泊。 第五日：阿里山—嘉義。

途 中

▲龍神橋 在濁水溪與陳有蘭溪合流之上游，長二五五公尺，架設有二重鐵線橋，一方可步道，一方臺車道路。

▲新山：距水裡坑八公里，附近一帶爲香蕉產地。

▲郡坑溪：水源發於郡坑山，注入陳有蘭溪。

▲內茅埔：水裡坑乘公共汽車，可見大學演習林保護所，玉山主山及北山，西山，前山等。

▲十八頂溪：水源發望鄉山，延長約一二公里，注入陳有蘭溪，架設鐵線橋之臺車路。

▲理蕃碑文：清光緒元年吳光亮帥，三營士兵墾開現在竹山至玉里橫斷道路時之紀念，刻跡在筆石橋下流（陳有蘭溪左岸）三〇〇公尺，巨岩刻「山通大海」遺跡尙存。

▲筆石：近於「山通大海」碑文故名，在熱帶兩帶之境界，其附近之筆石碑有高山民族，耕作地及教育所等。

▲和社：前有大學演習林保護所等，沿和社溪，深地裏有一巨木，高五〇公尺，樹齡已達一四〇〇年。

▲東埔山莊：自東埔出發徒步一・七公里到東埔溫泉，泉質含碳酸泉四三度，用以治療外傷諸障害，婦人病，神經病，有特效，設備完全，團體三〇人可以住宿。

▲東埔斷崖：為本山路中最險絕之處，有北仙峽之勝蹟。

▲雲龍之瀧：在東埔樂樂之間，上段二四公尺，下段五四公尺五之二段。

▲乙女之瀧：分百五段，稱五段之瀧。

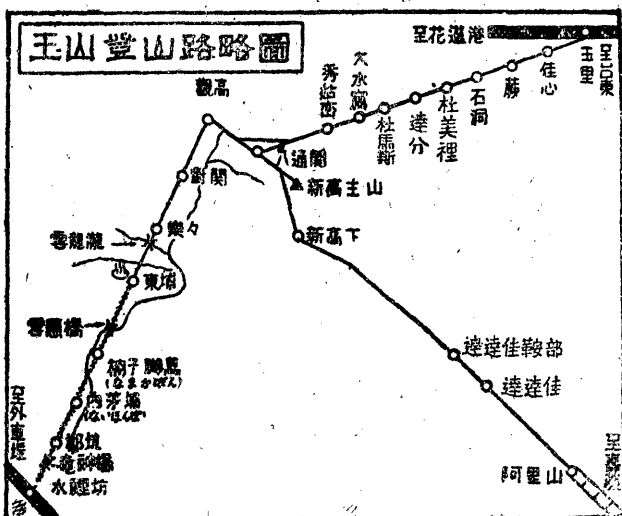
▲觀高：八通關方面與玉山區「中之線」分岐點，駐在所內見玉山北山，八通關山，巴南古山，秀姑巒山，郡大山，巒大山等一萬尺以上高峰，又見下「中之線」貫流郡大溪，又駐通所手前高臺能觀望玉山主山，東山或次高山。

▲八通關：在玉山主山與花蓮港縣玉里分岐點，有前光緒元年吳光亮屯營之遺跡。

▲玉山：附近有五山蓬萊之勝景。

▲富士標高：海拔三・七七六公尺，為玉山往梅登脈森林及壽之水（俗稱長命水）水源地之咽喉，能達森林密生以日山富士山之標準而言，是處為砂礫岩急斜面，而登電光型，從此見之玉山主山如大岩塊之樣，謂奇怪，又無類絕壁美。

▲頂上：玉山頂上觀止，東有大水窟山（三・六四五公尺），秀姑巒山（三・八三三公尺），東郡大山（三・六〇五尺），東巒大山（三・四六五公尺），八通關山（三・二四一公尺），西有卑南



主山(三·三〇五公尺)，大武山(三·二二一公尺)，南有關山主峰(三·一三二公尺)，新關山(三·三八一公尺)，北有第二高峯山(三·八八四公尺)大雪山(三·六〇〇公尺)等。

▲玉山山下：從阿里山口登山之處有住宿處所。

▲鹿林山莊：從玉山山下到達達佳鞍部，舊路各以梅之木材，架設棧道，為西山險要之處，且路傍無水可飲，山行必攜帶水筒(水罐)，如新道，既成登山非常方便，無論何人能達到峰靈。鹿林山莊，為民國九年八月臺南縣建築，設備完全，團體旅行可收容一百人，往玉山口道路，可通汽車或徒步。

▲玉山口：為阿里山線客車便列車之終點，為伐木，集材運輸之山地線路。

〔注意〕：主山附近各岩石，如馬背之形者，須要格外注意，不可踏步，若觸其岩，岩質立碎危險殊大，山行輕裝攜帶金剛杖(手杖)為要。

阿里山口

從水裡坑口，登山路徑係逆路，第一日：嘉義—玉山口—鹿林山莊（隔宿）
 第二日：鹿林山莊—玉山山下。第三日：玉山—主山—八通關。第四日：八通關—東埔。第
 五日：東埔—水裡坑。

（熟練者第三日間可能在東埔攢行），又阿里山返回者。

第三日：玉山—主山—鹿林山莊。第四日：鹿林山莊—新玉山口—阿里山。第五日：阿里
 山—嘉義。

玉里口

臺東線玉里站下車，經八通關出水裡坑或嘉義之路徑，第一日：玉里—蘇（
 住宿）（七里三二町）。第二日：蘇—達分（住宿）（七里八町）。第三日：達分—綿亞山（住宿）
 （四里二三町）。第四日：綿亞山—八通關（住宿）（五里一二町）以上二五里三町。第五日：以
 後經主山，出水裡坑，或經阿里山至玉里。

途中

▲玉里：位在花蓮港臺東間，花蓮港縣次要之商埠。

霧

社

水裡坑，外車埕站下車（埔里東北約二〇公里）

霧社位于本省略中央之山陵地帶，為北方合歡山南方水社大山山脈互相延伸之交叉點，海

拔約一·一一公尺，東方濁水溪對岸有能高山，可遙望中央山脈中三千公尺之連峰，此地爲合歡越，能高越道路之要衝，日本櫻花移植此地之勝處，阿里山緋櫻及霧社白櫻數百株，白櫻開花，係二月中旬—三月中旬，緋櫻開花，係一月下旬至二月中旬，花期山容益覺麗都遊客甚多。

民國五年十月二十七日黎明，有名的「霧社事件」，即發生于此。（著者特記）

霧社事件，爲本省高山民族不堪日人之暴虐壓迫及凌辱，而羣起反抗之壯烈事蹟，爲本省有志可歌可泣悲壯之一頁。

〔交通機關〕

埔里—霧社（臺灣交通股份有限公司）

合歡越道路

山地公園爲往來合歡山附近之絕好勝地，經太魯閣越花蓮港，最近入山者激增，路徑第一日：霧社—見晴—立鷹—追分—櫻峰—合歡山（住宿）（六里一二町）。

第二日：合歡山—石門—縣界—合歡—關原（住宿）（四里一七町）。第三日：關原—畢綠—卡納白窩—世納屋卡（住宿）（五里一〇町）。第四日：世納屋卡—見晴—奇白也—希奇里也—達比多（住宿）（四里十四町）。第五日：達比多—桃央—合流—錐麓—白搭岸—溪畔—阿餘—太魯閣（六里二二町）：（花蓮港）……。

能高越道路

爲中央山脈之橫斷道路，從此地越過濁水溪，迴迂能高鞍部，海拔二·八

六〇公尺，橫斷中央山脈而達花蓮港之初音站，行程約六五公里，路徑第一日：霧社—櫻—賀可—富士—唐白良—尾上—松原—能高（住宿）（七里一三町）。第二日：能高—縣界—東能高—荳菜—坂邊（住宿）（六里〇六町）。第三日：坂邊—桐里—瀧見—烏帽—銅門，初音—初音站（六里三六町）（至花蓮港）。

〔交機汽關〕

公共汽車

水裡坑—埔里（約二點十分） 臺中—霧社—埔里止（約三點鐘）—到霧社（約四點鐘）

臺 車

外車埕往埔里門牌潭間（約四〇分） 魚池（約二點鐘） 五分—埔里間（約四

點四〇分）：復路要四點二十五分。

〔旅館〕

櫻 館

臺 東 線

花蓮港，玉里，臺東間之一百七十公里之連絡線路，軌間狹小，行車速度較西岸諸線為弱，但風景秀麗人文樸素，民情豪快，高山奇俗，旅行者多引為快感，且全線約五六小時可以往復。

花蓮市

▲花蓮港 大花蓮港之建設以築港為基點，電化事業，一旦完成為本省重化學工業主要之地區。沃野千里，且西北多盆地。

▲花岡山 為公共園地之絕好眺望，所在地有公共兒童游泳池，野球場，網球場等。

▲三棧溪游泳池(北一六公里) 利用三棧溪之清流，為絕好游泳池。

▲新城(北一九公里) 太魯閣方面山地產製紙原料之楮，近海處為該縣唯一之漁場。

〔交通機關〕

公共汽車

花蓮港—新城(五十分)
太魯閣(約五〇分) 蘇澳(約五點鐘)

〔旅館〕

旅社名	地址	經營者	電話
第一旅社	花蓮市五權街一八號	東臺產業特種有限公司	四七
第二旅社	同 光復街三五號	同	四七
東臺招待所	同 福建街一六號	市公所	八五七
青年旅社	同 復興街一五〇號	三民主義青年團	八五二
花園旅館	同 南京街一號	黃阿欽	五九

中 南 社	同	中正路五一號	馮子貴	三四九
花蓮縣社會服務處旅社部	同	光復街一九號	李尉臣	
東 社	同	中正路三〇號	趙石鐘	三〇七
四 社	同	復興街三二號	張淋秀	三二一
華 社	同	七號	黃岡市	二〇八
大同旅社	同	中山路四八號	簡萬板	二〇一
華 社	同	復興街三四號	吳正德	
華 社	同	自由街五三號	朱進蘭	

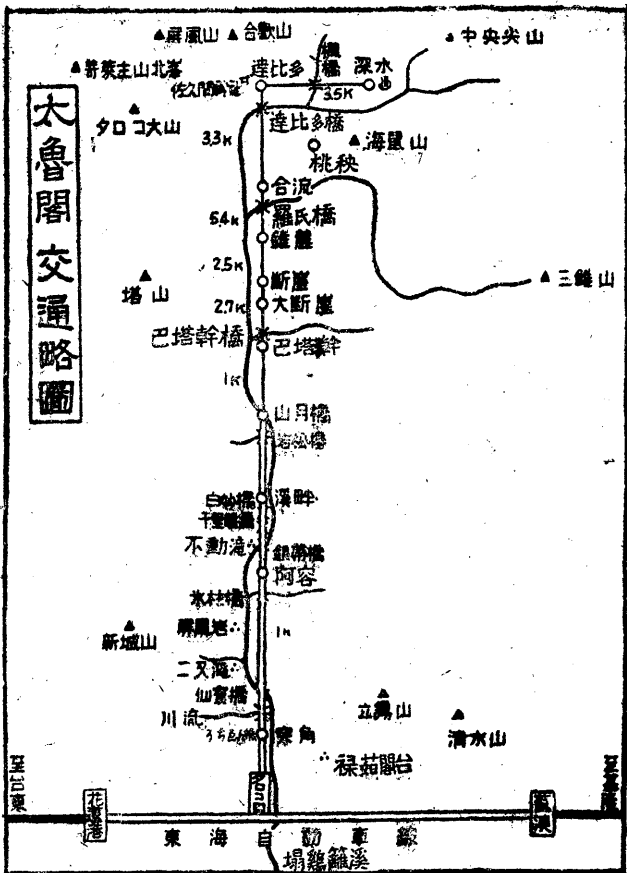
太 魯 閣 (北西二六公里七)

太魯閣或太魯閣峽，內太魯閣之東流，經斷崖東南端注入海，從場鷄籬溪浸蝕第三紀層岩結晶之石灰岩而成爲大峭谷，交通處公路局之公共汽車沿太魯閣（花蓮港約五〇分，蘇澳約四點鐘）峽湖入他美多約三四公里，所謂太魯閣觀光路徑，其間奇岩絕壁屹立山谷，溪流激盪，曲折縱橫，山光水色變化萬千，天際垂虹，或如碧練拋空，峽間瀑布聲如萬馬奔騰，旅行時期以晚秋至初夏爲最佳，十二月至一月間絕壁紅葉反映碧空光彩煥發，二月至三月爲櫻花怒放風景更佳，誠爲得天獨厚之勝地。

觀光路徑

(甲第一)日：由花蓮港乘公共汽車經太魯閣—阿容—巴塔幹—錐麓—合流—桃秧—至達比多

太魯閣交通路圖



(住宿) (六里二一町)。第二日：由達比多—經杜母拉—深水溫泉—達比多—太魯閣〔公共汽車〕—回程至花蓮港(八里九町)。

(乙) 第一日：由蘇澳乘〔公共汽車〕經太魯閣至馬多岸(住宿) (二里二五町)。第二日：由巴塔幹—達比多—深水溫泉—達比多(住宿) (五里二〇町)。第三日：由達比多經太魯閣〔公共汽車〕至花蓮港(住宿) (六里二一町)。

(丙) 自花蓮港經大斷崖，口歸往復，第一日：蘇澳—太魯閣—巴塔幹(住宿) (二里二五町)。第二日：巴塔幹—大斷崖—太魯閣—〔公共汽車〕回程至花蓮港(二里四町)。

▲仙雲橋：爲試太魯閣探勝者勇氣之鐵線橋，高出水面四五公尺餘，長一〇〇公尺，以數百條八號鐵線連束于二條直線架設之鐵線橋通路，上鋪木板，置身其間搖然欲墜，兩側附設供以繫緣之網型，至橋中央俯視而見深不可測之崖淵，非素練武勇者，不禁其振動，太魯閣峽探勝路徑中如此之大小鐵線橋有二十餘座，非有探險家之精神不敢嘗試。

▲太魯閣茶店：渡仙雲橋到茶店，見有清冽之笕水，名產物有飄箏及太魯閣手杖此店均有發售。

▲二又之瀧有屏風岩：在太魯閣茶店休息時可資眺望。

▲不動瀧：出太魯閣茶店渡水柱橋，經阿餘渡銀帶橋之處，有不動明王之祠，溪流清澈如冰，流注塌鷄籬溪，奔騰之音山迴谷應，行旅至此多捧飲流泉以爲樂。

▲溪畔：渡過千里眼，白妙二橋，爲近溪之憩息所可供眺望。

▲山月橋：經岩松橋之鐵線橋，高出水面七五公尺長二〇〇公尺。

▲巴塔幹：自山月橋約上一〇町坂，有太魯閣旅館（房數五，收容人員約三〇名）

▲大斷崖：過白塔岸橋上約二。五公里，見有三角錐山之斷崖，直立一、二〇〇公尺，恰如刀削之遺跡，立于塌鷄籬溪，廣有一公尺之山路，成爲大斷崖之奇景，下有溪流環繞，或可遙望中央山脈重疊之雄姿，至頭上五百公尺，脚下七百米公尺之絕壁時，可使探勝者爲之膽冷，爲預防危險計，設有鐵柵，例爲探勝却步者，在此知難而退之範圍。

▲合流：爲塌鷄籬溪與拉于子溪合流之處，溪谷幽深，樹木溪流與大理石被雨水沖洗，各色交錯，另成一番奇景，從此往他美多溪道路較爲平坦。

▲他美多：據太魯閣峽中樞之地點，設有教育所及其他機關，櫻花盛開時，遊客亦多，設有可容納力二〇人之住宿處所，附近一帶，曾發現砂金礦脈前經住行探掘。

▲鐘乳洞：在他美多向深溪岸之途中，爲本省稀有珍奇之岩洞，深約六公尺。

▲深水溫泉：湧出于杜蔡溪岸用以療治皮膚病及婦人病等有特效，此溫泉涵育于大自然懷抱，在小鐵線橋對岸之大理石大洞窟中，水量增減，得自然消磨利用大理石岩盤之凹穴，爲浴槽，汽水滾々流溢，其中瀾々流動，如自然織錦，鳥獸戲游，爲他處所未有者，數年前當局在塌鷄籬溪上流，計劃大規模砂金採集時，曾開闢沿溪，右岸他美多間公共汽車路，循此道路可探幽勝于太魯閣，借未能作鐵線橋之游，至左岸大斷崖之全景，儘可收入眼簾。

合歡越

〔合歡越之概念〕 臺中縣霧社越過合歡山出太魯閣，深山峽谷難窮其幽，最雄偉處為太魯閣峽風物隨時變換，景色朝夕不同，最高點在佐久間峠海拔三・二六五公尺，最險峻之處，為基坂之急斜坡，茲將由太魯閣至霧社之路徑分述如左：

(甲) 第一日：自花蓮港乘〔公共汽車〕經太魯閣口——至達比多(住宿)(六里二二町)。第二日：自達比多——經深水溫泉——達比多——施其里樣——久模樣——見晴——至世來王家(住宿)(六里零二町)。第三日：自世來王家——經家來馬王——畢祿——至關原(住宿)(五里一〇町)。第四日：自關原——經合歡——及縣市交界之石門——至合歡山(住宿)(四里一七町)。第五日：自合歡山——經櫻崎——追分——立鷹——見晴——至霧社(住宿)(六里一二町)。第六日：由霧社乘〔公共汽車〕經魚池至水裡坑。

(乙) 以上逆路，但從合歡山前強步幾處，非不能縮少一日行程不可，在本書前所述合歡越道路參觀之。

途 中

▲萩坂……自達比多，渡過一一三公尺之鶯橋至施其里樣之坂，長三公里，普通人要七〇分鐘之徒步，山谷高深，山間行旅，別饒趣味，坂頂可望見奇萊主山。

▲見晴：為自達比多至世來王家間最好眺望之處所，道路亦良好。惟自見晴至世來王家之間形勢險阻，蓋因由山顛奔流之水勢，洋溢山路行走不便。

▲畢祿斷崖：山路坡度爲急傾斜之趨勢，間有隧道以通行旅，此處松樹枝幹多有蒼苔寄生，遠望如虬龍之垂髯景觀頗壯。

▲關原：在賽河原通於密林之臺地，處々有休憩所之設備，爲公路之公園。

▲雪見原：關原道上樹影參々，過了一叢松林迎面，又是蒼鬱密林行旅至此，如置身于自然庭園之間，爲本路徑之勝處間眺最佳。

▲合歡：爲花蓮港鎮最後之駐在所，附近高山綿亘，冬期積雪旅客間有作着履滑雪之遊者
▲白雲山莊：在合歡駐在所前之山間小屋，可容納二〇人，屋傍有清流一道可供炊事之用
附近有鹿池。

▲佐久間峠：海拔一〇、七七五公尺，爲本線道路最高之據點，行旅者至此攀登合歡主山更見容易，春秋佳日，登臨甚多。

▲合歡山駐在所……原可供住宿但甚狹小，感覺寬容爲難，但駐在所現有約一萬尺，平地一方如用以建築休息所行旅必便。

▲追分：由合歡山經櫻峰至追分間之道路，爲緩傾斜之斜坡，有寬二公尺者連眺望爲宜。

▲見晴：見晴附近有牧場，草原廣濶，牛羊騾馬放牧其間斜陽茅草，甚爲雅觀，從此至霧社約一里，有二〇〇〇尺之傾斜路，霧社附近，爲高山民族集體居住之家，居點綴于山田禾草之間風景優美，可慰旅情。

瑞穗溫泉

瑞穗站下車(西三公里)

此泉發見于民國八年泉質含碳酸鐵鑛泉用以療治婦人病，神經痛，胃腸病，外傷，痛風症等有特效，公共浴場(六室)設備完備，附近有舊水尾飛龍城(東南六公里)，天之岩柱(南六公里)，寄密社(東一二公里)(菲阿米族發祥地)，榮福南山之麓可眺望高牙溪，一目瞭然景色絕佳。

〔交通機關〕

台 車

溫泉間約二十分

北迴歸線標

在瑞穗車站內

紅葉溫泉

瑞穗站下車(西南二公里)

溫泉含亞爾加利性泉，治外傷諸傷害及婦人病等有效。

玉里溫泉

安通站下車(東三公里)

泉質含鹽類泉無色透明，并含有多量，硫酸鎂(鈣)，硫酸鈉，溫度五六度，治胃腸病，神

經系諸病，皮膚病有特效，有瀟洒八室之住宿設備。

〔旅館〕

旅社名	地	址	經營者	電話
玉里公共招待所	玉里區中山路一五號		玉里區署	三八
璞石閣旅社	同	一九號	巫天助	三三
玉新旅社	同	中正路一四一號	蔡帶	三六
蓬萊旅社	同	和平街四八號	曠金枝	
玉豐旅社	同	光復街八三號	陳乞食	
中興旅社	同	四二之一〇號	范姜進興	

臺東與知本溫泉

臺東站為臺東縣政府所在地，為臺東地方行政之中心，物資之集散地，係花蓮港以次之。市區鄉鎮，但港灣屈曲不良，波浪甚高，船舶不便寄碇。

▲卑南山 山上得望火燒島，紅頭嶼為絕好之遊散地。

▲新港(東北五一公里)工事費四萬元，利用天然港議築成良港，民國七年完竣為東海岸漁船根據地，將來于本省漁業之發展前途有望。

▲臺東耶馬溪(東北四〇公里) 在南鄉馬武窟溪口，奇礁怪岩突兀星散其間，溪上架有吉

田橋富於風致。

▲知本溫泉(西南一六公里) 在知本溪右岸，負翠巒，臨清流，幽邃閑雅風致嫣然，泉含炭酸質，治胃腸病及皮膚諸種之傷病有特效，公共浴場設備有浴室五間。

〔交通機關〕

公共汽車

臺東—恒春(約七點鐘)，臺東—潮州間(約十點鐘)二次，臺東—知本間(約

一點鐘)，新港(約二點鐘半)

〔旅館〕

旅社名	地 址	經 營 者	電 話
天祿大旅社	臺東鎮文化里中山路一〇四號	劉春源	一〇六八
中央旅社	中山里永樂街三二號	蔡鴻旗	一〇六八
中光旅社	復興里中華路二〇三號	曾阿意	七五
東部旅社	龍建路一四七號	方世岳	七七
光復旅社	中山里復興路二九五號	溫振貴	一〇〇〇
臺東旅社	永樂街四八號	林阿却	七六
東華旅社	仁愛區寶桑路一〇二號	莊洪照	四一
大和旅社	寶桑里中正路二二六號	蔣源福	四一
新大旅社	中山里中山路一三二號	蔡福	四一

火燒島

火燒島在臺東港東南二九海浬之海上，周圍約二〇公里，面積凡二六萬坪方公里，沿岸爲火山噴出岩之外壁，係南國獨有之珊瑚，石灰岩環繞四周，東海岸斷崖較多，西海岸地勢平坦，最高點有所謂火燒山者，西北爲中寮平地，島民開墾荒兼事農桑生活，以漁業爲主農業副之但雨量稀少，無水田，以植甘藷爲主農產物有米，落花生等，正副業之餘，每戶飼養花鹿及豬，輸出內地，此島面積約七百分之七三，尙屬荒涼，全島無森林，蓋因水源無法涵養之故，農業以副產物爲主要，漁業正向島外謀發展，尙不發達，近年設鯉節工廠（現在二處），遂有逐漸發展之勢，島上分中寮，南寮，公館等區中寮有國民學校，南寮屬行政區，有警察派出所等，惟此島爲世界珍奇之臺灣食果蝙蝠（*Pteropus Formosanus Selater*）之產地。

紅頭嶼

在火燒島之南約七〇海浬之處，與東南小紅頭嶼之小島相伯仲紅頭嶼面積比火燒島爲大，與火燒島相同，全嶼爲山岳地，無原野，海岸帶之變化，無常甚爲險阻，且北岸一帶常爲波浪之浸襲，岩石極易破碎剝削之痕，隨時可見，中央地帶森林比較發達，火山噴出物爲本島主體之土壤，土地肥沃，雨量亦多，水量涵蓄豐，富溪流四布，故住民皆從事於農業，間有從事漁業者此島係阿米族族人之居住地，現在有七部落，計一、七〇〇餘人，以水芋，里芋

，甘藷，山芋，魚介，海藻等爲主要食物，自給自足，尙保守于原始之生活，小紅頭嶼位于本島之東南，面積僅一·五平方公里之小島，東西兩岸爲急峻之斷崖，北向低平濱海砂磧，全島視尙人居。

臺灣二十日環遊旅行日程表

日期	第一日		第二日		第三日		第四日		第五日		第六日		第七日		第八日		第九日		第十日		第十一日		第十二日		
	地名	時刻	地名	時刻	地名	時刻	地名	時刻	地名	時刻	地名	時刻	地名	時刻	地名	時刻	地名	時刻	地名	時刻	地名	時刻	地名	時刻	
	內地各埠 基隆		臺北	八〇〇	臺中	七〇〇	臺中	七〇〇	臺北	八〇〇	嘉義	七〇〇	嘉義	七〇〇	嘉義	七〇〇	嘉義	七〇〇	嘉義	七〇〇	嘉義	七〇〇	嘉義	七〇〇	
	基隆 臺北		臺中	二〇〇	臺中	九〇〇	臺中	九〇〇	嘉義	二〇〇	嘉義	二〇〇	嘉義	二〇〇	嘉義	二〇〇	嘉義	二〇〇	嘉義	二〇〇	嘉義	二〇〇	嘉義	二〇〇	
	輪船		火車	二〇〇	火車	九〇〇	火車	九〇〇	火車	二〇〇	火車	二〇〇	火車	二〇〇	火車	二〇〇	火車	二〇〇	火車	二〇〇	火車	二〇〇	火車	二〇〇	
	基隆港灣 忠烈祠 動物園 孔子廟 臺北橋 龍山寺 植物園 龍山寺 博物館		臺中糖廠 臺中公園		臺中	高山族歌舞 湖上漫遊 光華島 放水門 排水門		嘉義製材工廠 植物園		神木 高山博覽		早晨登祝山 眺望雲海 及玉山 臺南夜市		赤崁樓 關帝廟 法華寺 媽祖廟 王爺廟 大南門 製鹽廠 孔廟 安平城 魚市場 高橋 港灣 泥廠 銅廠		臺東市街 花蓮市街		沐浴溫泉		沐浴溫泉 洗淨旅塵		草山		臺北	
	住在地		臺中		臺北		嘉義		阿里山		臺南		高雄		臺東		花蓮		草山		臺北		臺北		
	午餐在 基隆 臺北		午餐在 臺中		午餐在 臺北		午餐在 嘉義		午餐在 阿里山		午餐在 臺南		午餐在 高雄		午餐在 臺東		午餐在 花蓮		午餐在 草山		午餐在 臺北		午餐在 臺北		
	臺灣鐵路飯店 勵志社		青年旅社		新生旅館		嘉義旅社 中和旅社 華光旅社		阿里山俱樂部		臺灣鐵路飯店 興中飯店 松金旅社		高雄旅社 中央旅社 富國飯店		天祿大旅社 中央旅社		第一旅社		衆樂閣旅社 草山旅社		臺灣鐵路飯店 勵志社		新生活賓館		

批發材料機相照

放大術 洗沖客代

號 泰 榮

YANG TAI

CAMERA SHOP

號二七三南慶重市北臺

(四二一ノ本原)

號 8541 話電

經銷「德士古」各種出品

華僑煤油公司

號一七西正北臺

三六三七、電話

四二二五、電報

華南商業銀行

存款 放款 匯兌 貼現 信託

扶助工商 促進生產 服務週到 手續簡便

※總行※

臺灣省臺北市重慶南路一六四

電話二二二二 二七六五

電報掛號 〇七九四

※分行處※

大稻埕、基隆、高雄

桃園、淡水、中壢

臺中、南投、員林等

明星牌自行車、小荷、各種內外胎、工業橡膠製品

パッキン・グ・サクシヨンホース、製紙印刷用ロール・フ

アンペルト・エボナイト、橡膠管、其他各種橡膠製品製

造發售、橡膠製品藥品製造發售

合金製品、自來水用鉛管ベット、半田合金メタル、

工業化學用品製造發售

明星工業有限公司

臺北市宮前町一三七番地

L I F E (生活)

◁美國最著名天然色圖片雜誌▷

徵求定戶特別辦法

A 定戶名額限二百名爲止、B 定戶者予付臺幣壹千元
按期照定價九折扣算優待、C 地方掛號郵費敝社負擔
臺北市內派人奉送、D 各書店希望代售另有優待
其外美英著名西書、醫學、科學、藝術、文學、
各雜誌多多到齊詳細目錄函索奉寄

◎TIME—LIFE臺灣區總經售處◎

臺灣英文雜誌社

臺北市民生西路513號 (舊蓬萊町天主教堂對面)

請注意 電話 新打通 4565 號碼

臺北局郵政信箱 66 號 地方歡迎來訂

名貴粵菜
精美茶點
內部改造
清潔衛生

廣香居酒家

店東 陳維坤

地址 臺北市民生西路派出所對面

(舊名 五坎仔街)

◎東洋稀有之攝鏡(ラヂウ)及沃度之併合之溫泉

皮膚病、神經痛、胃腸病、生殖器病、婦人病
効能 關節炎、腎臟病、傷風質病、呼吸器病、花柳
病、病後衰弱、外回復後之機能障礙

◎三層高樓 最清潔之旅社

泉

温

嶺



男女浴室設備

中日式客房

關子

靜樂
清秀
旅社

東家 周古

經理 周樑進

◎在溫泉場二十餘年請各界士紳培養愛顧是禱

觀光團、長期療養、大歡迎 大勉強

附近有有名之火山：碧雲寺、大仙寺、水火同源、蝙蝠洞

美術、印刷

活版、石版



大成印書館

臺北市太原街二八一號
電話四、七一〇號

特製水淇淋

卵水冷水



大成冷凍部

行東張家成

臺北市西門町三段一號

滋養、美味、珍香

龍王牌味素精

華昌醬油工廠

工廠 臺北市大正町七條通

石版印刷

甘芳印刷所

臺北市建成町二丁目二番地

嘉義市黨部社會服務處

中西餐
各色料理
宴席包辦

社會食堂

嘉義市(元噴水食堂)

經理 賴兼一

臺南縣虎尾區虎尾鎮新興里新興路一三二號

臺西公共汽車股份有限公司

董事長 黃朝深

祇

衛生局許可濟衛字第壹零陸號

日光風熱散

嘉義日光化學製藥工廠出品

贈送品請用敝店名產

中西和各樣高級餅
特製新巷、餡芭蕉餅
吳鳳饅頭西式肉餅
歐美罐頭高級食品

批發

田光嘉堂

零售 王金田

（前站車火）路山中市義嘉
四〇〇三出呼話電



乘船車、走路飲酒時、必用

光嘉堂甘梅餅、芳香美味適

口解悶、能生津止渴助消化

解醉止吐、藥效絕妙。

嘉義市中山路一八四號

西藥商

羅山藥房

電話

二一五七號
二一五八號

經理 林長壽

新高山

阿里山

櫻花

各種風景

相片發售及照相

高級照相

新高照相館

本店 嘉義市中山路一二六號

支店 阿里山火車站前

西

捷益運送兩合公司

經理 郭營

電話二六四八號

嘉義市埤子頭四〇七號

嘉

嘉義

運送 合同

股份有限公司

嘉義市黑金町十四號

董事長 謝捷三

電話二三三五號

臺灣糖業公司第三區分公司

地址 會文區麻豆鎮麻豆四二九

總經理 吳卓

副產品廉價出售

健胃固腸品

酵母片一千粒瓶裝
 酵母片三百三十粒瓶裝
 酵母粉五百克瓶裝

殺蟲劑……滴之死粉末

臺灣糖業公司第一區分公司

臺南縣虎尾鎮
 電報掛號四七四三虎尾

臺灣糖業公司第四區分公司

◎產 品

特號 砂白 一號 砂白
 特號 綿白 一號 綿白 二號 綿白
 赤砂糖 赤綿糖

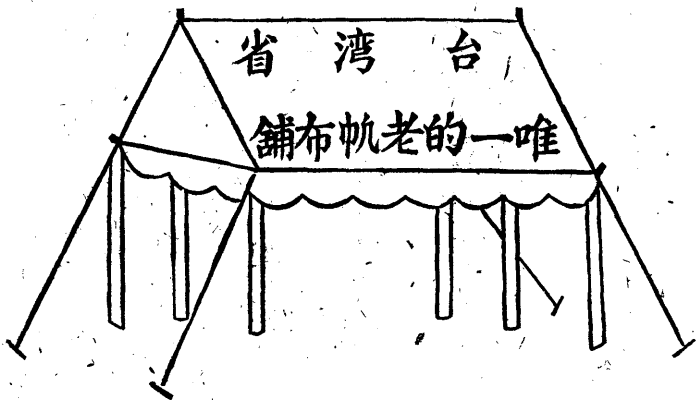
◎副 產 品

酒精 雜醇油 乾酵母 澱粉

地 址

臺灣臺南新營鎮第六十五號

經 理 陸 寶 愈



綿帆布
綿布
營幕

蓋布
船帆
五金

批發

永發行

經理 吳永發

臺北市漢口街四三三號(元京町)

電話三八一二號

電報掛號二三五七號

臺南市中正路

松金旅社

電話四三號

臺南市中正路四〇號

美華旅社

◎設備完善招待周到

臺南市明治町三丁目三十六號

興南公共汽車股份有限公司

董事長 黃百祿
副董事長 辛文炳
常務董事 林全祿

臺南西市區運河里中正路一二五號

臺南汽車股份有限公司

董事長 林全福
常務董事 林全義

理間善
料席完
菜會備
漢宴設

家酒亭翁醉

地址嘉義市中正路三九零號

(西門町四丁目八番地)

電話 2151 號

新築高樓
地點很好
接客周到
洋式設備

嘉義唯一大旅社

福大旅社

經理 羅福社

住址 嘉義市西門區仁愛路九二號

(火車站南側)

電話號碼 二九二三號

Development & Printing

沖 目 西 放 大 專 門

相機委託買賣
材料軟片發售
攝影彩色其他
出外拍照應便

嘉 義 美 光 社

嘉義市中央噴水市政府通

高 級 照 相

葉 照 相 館

嘉義市郵電局裏面

NANKIN

TEILOR



◎特設高級團體服

十套以上為準團體、打七折大廉價

縫工優秀 調製迅速 歡迎接洽

西裝 南京號

總經理 楊金川

臺北市蓬萊閣前通
電話四五七九號

◎特急快製一天可以完成

文具、四寶

印刷、紙商

郭記昆明商行

行東郭澄源

臺北市延平路江元里三三號

電話 三六二六號
四二八七號

嘉義車站北邊約二百步

嘉義旅社

嘉義市林森路
店東陳煥鼎
電話二八五七號

嘉賓菜館

嘉義市民生路二五三號
電話二六二七號

川粵盤菜
蘇杭雅點
結婚禮堂
設備完全

臺灣名勝之一「日月潭」

遊湖（觀高山族歌舞、光華島、放水門

文武廟、取水口）電船可以應租

地點幽雅

房間清潔

設備完善

招待周到

涵碧樓

電話魚池局七號甲

明鏡堂

命相合參運氣鑑定

授男保安

柳陽春

次男保生

住址新竹市南區西路關帝里四四七

現時出張新竹火車站前

臺中市黨部社會服務處

(館田春元) 民衆旅社

☆到周待招 全完備設 生衛潔清☆

待優別特租房員黨

八三〇一一〇六一話電 (室賓貴設特)

開羅大餐廳

＝色特大三＝

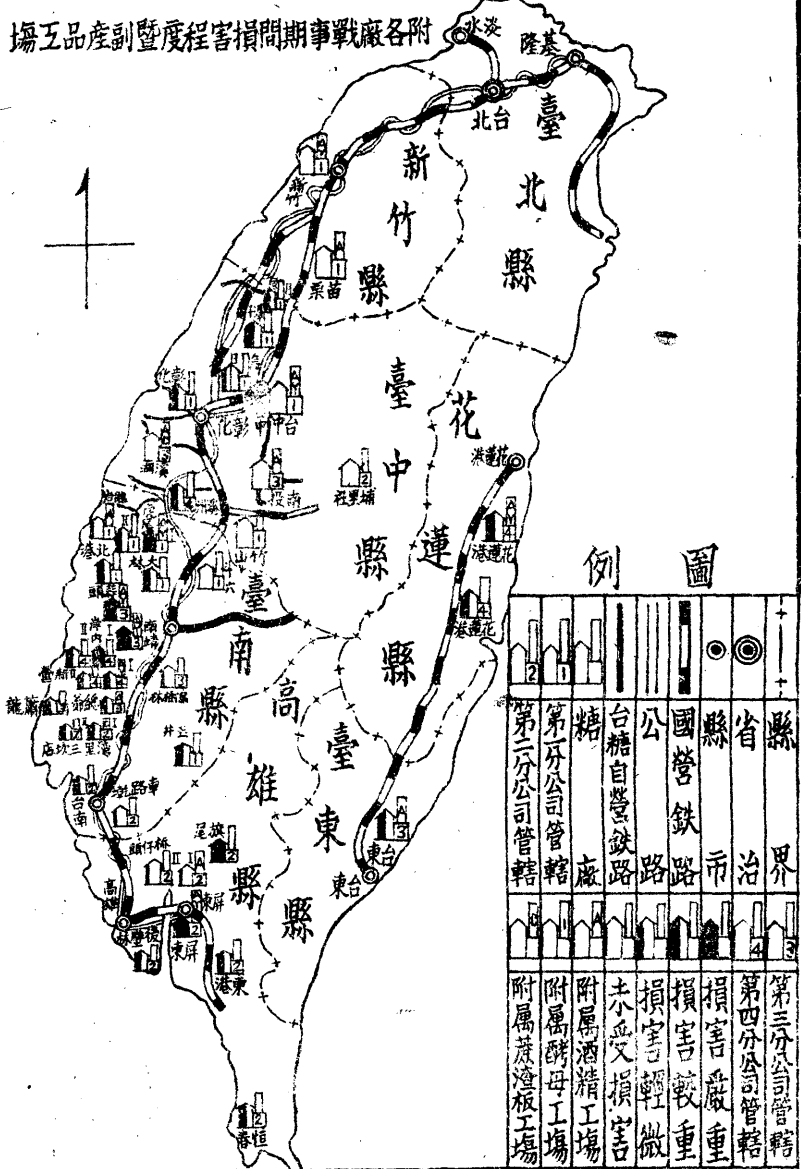
總經理
謝培勳

電	3	2	1
話	招	設	酒
八	待	備	菜
九			
八			

臺中火車站前

臺灣糖業公司糖廠分佈圖

場五品產副暨度程客損間期事戰廠各附

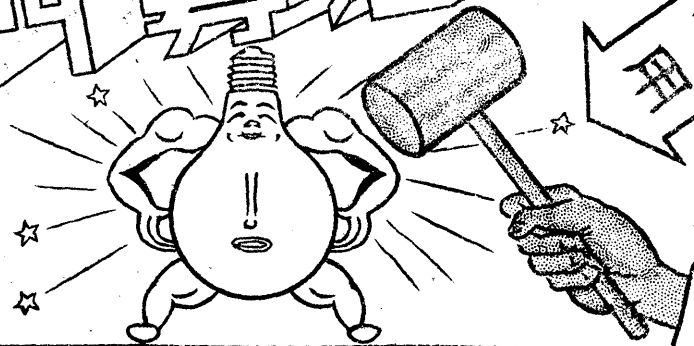


例圖

縣界	省界	市界	國營鐵路	公營鐵路	台糖自營鐵路	糖廠	第三分公司管轄	第四分公司管轄
損害輕微	損害較重	損害嚴重	附屬酒精工場	附屬醱母工場	附屬蔗渣板工場	附屬蔗渣板工場	附屬蔗渣板工場	附屬蔗渣板工場

高明專泡燈

其他
電氣材料



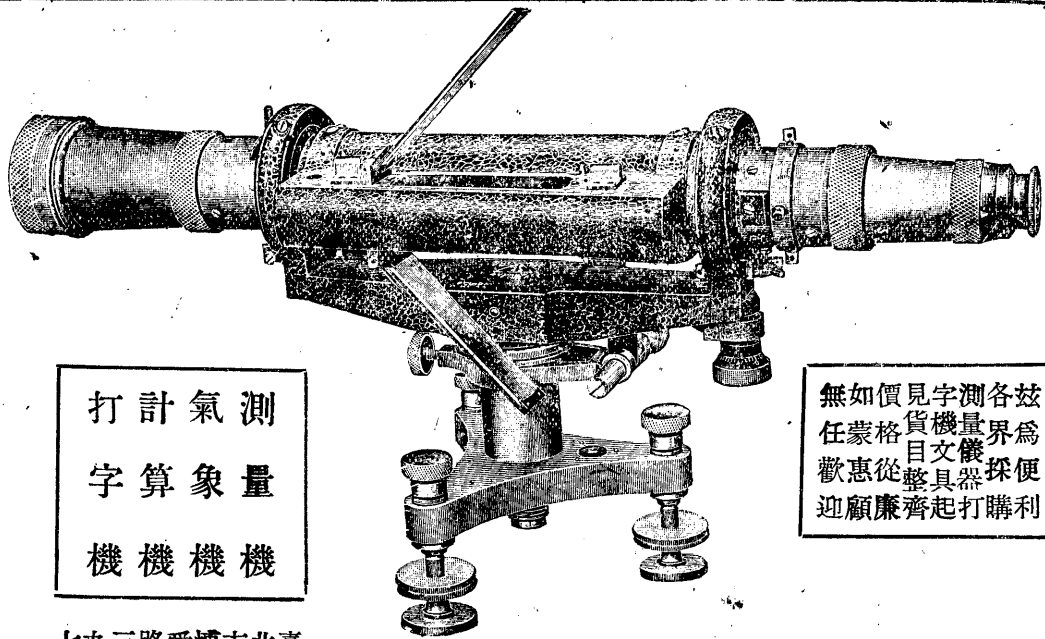
耐用

日製米國製及
國產各種燈泡

天 一 行

台北帝昆明路四五八 (電話

號) (元西門町三)四)

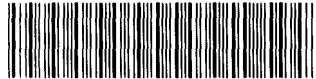


測氣計打
量象算字
機機機機

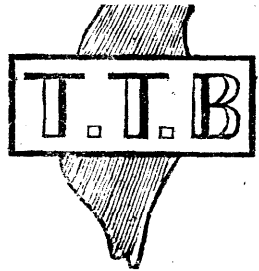
無如價見字測各茲
任蒙格貨機量界為
歡惠從目文儀採便
迎顧廉齊起打購利

七九三路愛博市北臺
號六五七三話電

行 器 儀 灣 臺



AS41 212 0016 0904B



旅行事宜請來商洽

臺灣旅行社總社

臺北市北門街十一號(電二二九一)

TAIWAN
TOURIST BUREAU

◎ 本社辦理業務

一、代售各站各等火車客票

基隆、臺北、新竹、臺中、嘉義、臺南、高雄、
花蓮港、各站內辦事處暨
臺北城內、大稻埕、花蓮各間處

二、代售各等臥舖票并出租三等臥舖毛毯

毯質優良套布清潔每天調換維護衛生

三、供應旅行情報

經常採訪全省各地旅行情況免費、供應以利行旅

四、提倡旅行

舉辦民衆集團旅行、派員嚮導遊覽各地名勝古跡
歡迎個人團體接洽派員導遊或代擬遊程

五、代客保管或送交行李

保管小心絕對安全迅速確實取費低廉

六、刊行有關旅行圖書

臺灣旅行指南(國文、英文)
臺灣旅行指南圖、最新火車行駛時刻表
最新火車車票價、里程對照表
基隆、臺北、臺中、臺南、高雄等各市詳圖

七、承辦飯店餐廳

臺灣鐵路飯店(臺北市龍口街電話二六一二號)
臺南鐵路飯店(臺南站樓上電話二六二號)
臺北站食堂(臺北站內)
高雄站食堂(高雄站內)
餐車(基隆、高雄間快車)

◎名聞世界.. 產特灣台◎

球油肝魚帆雙



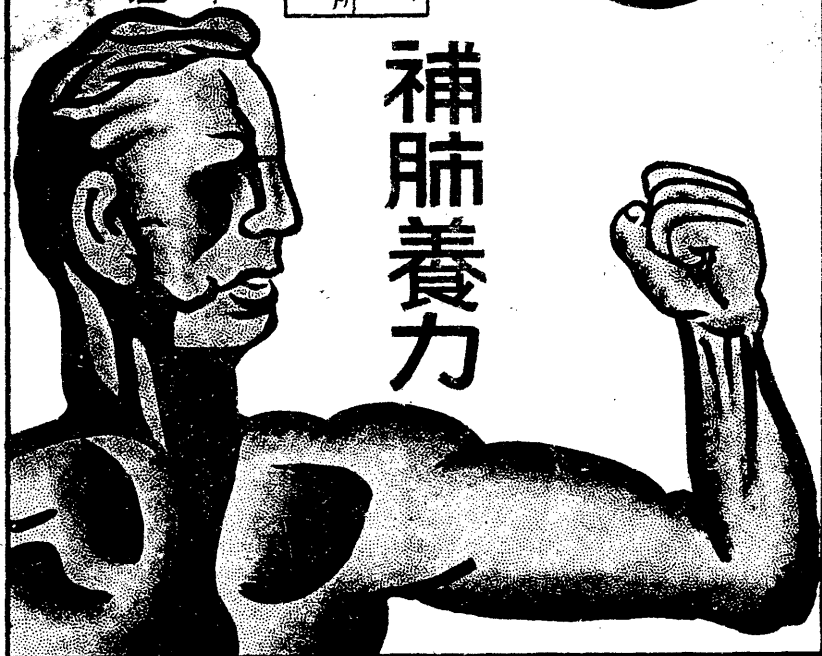
台灣省衛生局許可
衛字第七八號
台灣省工業研究所
化驗證明

一粒含有維他命

△五〇〇〇國際單位

D.八〇〇國際單位

補肺養力



出售有均房藥大埠各
品出廠工學化司公和維
北 台

台灣旅行社



臺灣旅行指南

民國三十六年五月一日 印刷
民國三十六年五月十日 發行

發行所 臺北市北門町十一號

臺灣旅行社

印刷所 臺北市下奎府街二段五號

大成印書館

定價

台幣 五十元

