

□□

Handwritten numbers and symbols, possibly a list or calculation, including '1.', '2.', '3.', '4.', '5.', '6.', '7.', '8.', '9.', '10.', '11.', '12.', '13.', '14.', '15.', '16.', '17.', '18.', '19.', '20.', '21.', '22.', '23.', '24.', '25.', '26.', '27.', '28.', '29.', '30.', '31.', '32.', '33.', '34.', '35.', '36.', '37.', '38.', '39.', '40.', '41.', '42.', '43.', '44.', '45.', '46.', '47.', '48.', '49.', '50.', '51.', '52.', '53.', '54.', '55.', '56.', '57.', '58.', '59.', '60.', '61.', '62.', '63.', '64.', '65.', '66.', '67.', '68.', '69.', '70.', '71.', '72.', '73.', '74.', '75.', '76.', '77.', '78.', '79.', '80.', '81.', '82.', '83.', '84.', '85.', '86.', '87.', '88.', '89.', '90.', '91.', '92.', '93.', '94.', '95.', '96.', '97.', '98.', '99.', '100.'

AP An 135

Handwritten numbers and symbols, possibly a list or calculation, including '1.', '2.', '3.', '4.', '5.', '6.', '7.', '8.', '9.', '10.', '11.', '12.', '13.', '14.', '15.', '16.', '17.', '18.', '19.', '20.', '21.', '22.', '23.', '24.', '25.', '26.', '27.', '28.', '29.', '30.', '31.', '32.', '33.', '34.', '35.', '36.', '37.', '38.', '39.', '40.', '41.', '42.', '43.', '44.', '45.', '46.', '47.', '48.', '49.', '50.', '51.', '52.', '53.', '54.', '55.', '56.', '57.', '58.', '59.', '60.', '61.', '62.', '63.', '64.', '65.', '66.', '67.', '68.', '69.', '70.', '71.', '72.', '73.', '74.', '75.', '76.', '77.', '78.', '79.', '80.', '81.', '82.', '83.', '84.', '85.', '86.', '87.', '88.', '89.', '90.', '91.', '92.', '93.', '94.', '95.', '96.', '97.', '98.', '99.', '100.'

صح ان الزلازل حصلت في مدينة كوكسها لاجل واحد و<sup>١٦</sup> اتم<sup>١٥٠</sup> من<sup>١٥٠</sup> من<sup>١٥٠</sup> الى<sup>١٥٠</sup> عما<sup>١٥٠</sup> نصفي



بِسْمِ اللَّهِ الرَّحْمَنِ الرَّحِيمِ

الحمد لله رب العالمين والصلاة والسلام على سيدنا محمد خاتم  
النبیین والمرسلین وعلى آله وصحبه أجمعين وبعد هذه جدول  
قليله تحتوي على فوائد جليله سميتها بغية النفس في حل الشك  
وجعلتها تستمل على عشرة فصول وخاتمة سايل من الله حسن الخاتمة

الفصل الأول

في معرفة حساب الحمل وهو عدد هو زحطى كل من سقصف فرشت  
تخذ صنف فالاول الذي هو الالف يواحد والثاني الذي هو  
البا باثنين وهكذا بزيادة واحدا الى الظا من حطى فانها تسعة  
ثم اليا منها بعشره والكاف بعشرين وهكذا بزيادة عشره الى  
الصاد من سقصف فانها تسعين ثم القاف بمايه والرابعايتين  
وهكذا الى الظا في بسعماية ثم العين المعجمة بالالف على هذه الصو  
واحد اثنين ثلاثة اربعة خمسة ستة سبعة ثمانية  
تسعة عشر عشرين ثلاثين اربعين خمسين ستين  
سبعين ثمانين وتسعين مائة مائتين ثلاثمائة اربعمائة  
خمسمائة ستمائة سبعمائة ثمانمائة تسعمائة الف وتركيبها

بتقديمه الاكثر على الأقل كما في تسعة عشر هكذا اب  
وفي ثلثمائة وخمسة وستين هكذا اثنى عشر وفي الف وثلثمائة  
وخمسة عشر هكذا اغشيه واذا تكررت الالف يجب تقديم  
عدد التكرار على الالف كما في مائة وخمسة وستين الف هكذا  
فسمع ولا حاجة الى ذلك في هذه الرسالة واما وضعها  
في مراتبها فانهم يجعلون الدرج اول ثم الدقايق ثانيا  
ثم النواتي ثالثا ثم النوات رابعا وهكذا في جانب الحط  
مثال لو اردنا وضع اثنين وعشرين درجة وثلاثة وثلاثين  
دقيقة واربعه واربعين ثانياه وخمسة وخمسين ثالثه  
فوضعها هكذا **ك ل م مد ن ه** وان كان هناك بروج  
فيفقد موضعها على الدرج كما لو كان في مثالنا **ر ب ر ج** فيضوعها  
هكذا **ر ك ل م مد ن ه** واعلم ان البروج ان كانت مكتوبة  
بقلم الحمل فما بعده من البرج الذي يليه وان كانت  
بالقلم الهندى فما بعده منه **مثاله** في المثال الذي  
تقدم ان السبعة الى اخر الميزان والاثنتين وعشرين  
درجة والثلاثة والثلاثين دقيقة والاربعه والاربعين

والخمس والحمد لله من العقب فلو كانت بالقلم  
 الهندي هكذا **٧** كما نقول ذلك من برج الميزان ومضى  
 خلت مرتبة من العدد فاجعل هناك صفراً هكذا **٦**  
 او هكذا **٣** والله اعلم **الفصل الثاني**  
 في ايام الاسبوع وعلاماتها هكذا **١** الاحد الاثنين  
**٢** الثلاثاء **٣** الاربعاء **٤** الخميس **٥** الجمعة **٦** السبت  
 وقد يجعلون علامة السبت صفراً والله اعلم  
**الفصل الثالث**  
 في معرفة حساب القلم الهندي وهو هكذا **١٨٧٦٨٤٣٢١**  
 فالاول واحد والثاني اثنان وهكذا الى التاسع وهو تسعة  
 هذا اذا كان الشكل منفرداً فان كان قبله عدد **١**  
 او صفراً او هو نقطة في مضطح اهل زماننا ودايرة  
 صغيرة في مضطح المتقدمين هكذا **٥** فهو في المنزلة  
 الثانية وهي منزلة العشرات فيكون الشكل الاول  
 عشره والثاني عشرون وهكذا الى التاسع فهو تسعون  
 وان كان قبله شكلين او صفريين او شكلاً و صفراً وعكسه

هو

فهو في المنزلة الثالثة وهي منزلة المئات فيكون  
 الاول بمائة والتاسع ستمائة وان كان قبله ثلاثة  
 اشكال او ثلاثة اصقار او اشكال واصفار فهو في المنزلة  
 الرابعة وهي منزلة اعداد الالف فيكون الاول الف  
 والتاسع تسعة الالف وان كان قبله اربعة اصقار  
 فهو في المنزلة الخامسة وهي منزلة عشرات الالف  
 وعلى هذا اقسما زاد على ذلك **مثال** لو قيل اشكال  
 على هذه الصفة ما هي **٣٤٦٨٣٧** قولك ما هي قلنا  
 الاول اربعة لانه في المنزلة الاولى والثاني ستون  
 لانه في المنزلة الثانية والثالث ثمانية لانه في المنزلة  
 الثالثة والرابع خمسة الالف لانه في المنزلة الرابعة  
 والخامس سبعون الفا لانه في الخامسة فيكون مجموعهم  
 خمسة وسبعون الفا وثلثمائة واربعه وستون ومضى خلت  
 مرتبة من العدد فاجعل هناك صفراً كما تقدم **٥**  
**الفصل الرابع**  
 في معرفة التاريخ العربي واوائل سنين وشهوره بالحساب  
 اعلم ان مبدأ هذا التاريخ من سنة هجرة النبي عليه  
 السلام من مكة الى المدينة واووله يوم الخميس وعدده

سِنِيَّةُ البَسِيْطَةِ ٣٥٨ يَوْمًا وَالبَيْسَةِ ٣٥٩ يَوْمًا  
 وَاَوَّلُ شَهْرِهِ المَحْرَمُ وَآخِرُهَا الحِجَّةُ وَاَيَّامُ شَهْرِهِ الِافْرَادُ  
**ل** يَوْمًا وَالْاَزْوَاجُ **ك**ط الِاِذِي الحِجَّةُ فَانْفَعَالٌ فِي البَيْسَةِ  
**وَطَرِيقٌ** مَعْرِفَةٌ اَوْ اَيْلُ سِنِيَّةٍ وَشَهْرِهِ اِنْ تَطْلُبُ لِسَنَةِ  
 المَطْلُوْبَةِ مِنْ جَدْوَلِ التَّوَارِيخِ وَتَنْظُرُ مَا يُوَازِنُهَا مِنْ عِلَامَةٍ  
 اَوْ لِالمَحْرَمِ فِي عِلَامَةٍ اَوْ لِالسَّنَةِ فَاِنْ كَانَتْ بِالْاَسْوَدِ فِي  
 بَيْسَةٍ وَالْاَبْسِيْطَةِ اَوْ اِنْ زِدْتَ عِلَامَةَ السَّنَةِ عَلَيَّ عِلَامَةِ  
 اَيِّ شَهْرٍ اَرَدْتَ حَصَلَتْ عِلَامَتُهُ وَانْ زَادَ الْجَمْعُ عَلَيَّ  
 فَاطْرَحْهَا مِنْهُ وَانْ زِدْتَ عِلَامَةَ اَوَّلِ الشَّهْرِ عَلَيَّ المَاضِي مِنْهُ  
 وَدَخَلْتَ بِالْحَاصِلِ فِي سَطْرِ العَدَدِ وَاخَذْتَ مَا بَقِيَ بِلَهُ  
 مِنْ جَدْوَلِ العِلَامَاتِ حَصَلَ عِلَامَةُ ذَلِكَ اليَوْمِ وَانْ  
 زَادَ الْجَمْعُ عَلَيَّ **ل** فَاطْرَحْ **ح** وَادْخُلْ بِالْبَاقِي **تَنْبِيْهٌ**  
 وَانْ لَمْ تَكُنْ السَّنَةُ المَطْلُوْبَةَ مَوْجُوْدَةً فِي الجَدْوَلِ فَرُدَّ عَلَيَّ  
 عِلَامَةَ اَوَّلِ السَّنَةِ الَّتِي قَبْلَهَا **د** اِنْ كَانَتْ بِسِيْطَةٍ وَالا **هـ**  
 حَصَلَ عِلَامَةُ اَوَّلِ السَّنَةِ المَطْلُوْبَةِ وَاللهُ اعْلَمُ **هـ**  
**الفصل الخامس**  
 فِي مَعْرِفَةِ التَّارِيخِ القَيْطِيِّ وَاَوَّلِ كُلِّ سَنَةٍ وَشَهْرٍ مِنْهُ وَمَدْخَلِهِ  
 فِي العَرَبِيَّةِ اعْلَمُ اِنْ اَوَّلَ هَذَا التَّارِيخِ يَوْمَ الجُمُعَةِ وَاَيَّامَ

سنة

سِنِيَّةُ البَسِيْطَةِ ٣٥٨ يَوْمًا وَالبَيْسَةِ ٣٥٩ يَوْمًا وَعَدَدُ  
 كُلِّ شَهْرٍ مِنْهُ **ل** يَوْمًا وَتَبَيَّنَتْ فِي جَدْوَلِ التَّقْوِيْمِ عَلَيَّ  
 التَّوَارِيخِ وَاَوَّلُهَا تَوَاتٌ وَآخِرُهَا مَسْرِيٌّ وَيَعْدُونَ بَعْدَهُ خَمْسَةَ  
 اَيَّامٍ فِي البَسِيْطَةِ وَسِتَّةَ فِي البَيْسَةِ وَتَسْمِيَّ السَّنَةِ **وَطَرِيقٌ**  
 مَعْرِفَةٌ يَوْمِكَ المَفْرُوضِ اِنْ تَطْلُبُ سَنَتَكَ العَرَبِيَّةَ وَاعْرِفْ  
 مَا يُوَازِنُهَا مِنْ السَّنِينَ القَيْطِيَّةِ وَمَدْخَلُهَا فِي الشَّهْرِ العَرَبِيَّةِ  
 وَاسْقُطْ مِنْ تَارِيخِ يَوْمِكَ المَفْرُوضِ مَا حَصَلَ بَعْدَ ذَلِكَ  
 اسْقُطْ لِكُلِّ شَهْرٍ نَاقِضٍ يَوْمًا يَبْقَى بَعْدَ ذَلِكَ مِنَ الشَّهْرِ  
 وَالاَيَّامُ اِنْ كَانَتْ فَهِيَ المَاضِي مِنَ السَّنَةِ القَيْطِيَّةِ فَرُدَّ عَلَيَّ  
 اَبَدًا يَحْصُلُ يَوْمِكَ المَفْرُوضِ فَاِنْ عَجَزْتَ اَيَّامًا اَوْ لَمْ تَكُنْ  
 فِخْلُ شَهْرًا اَيَّامًا بِحَسْبِهِ وَاسْقُطْ مِنْهُ وَكُلَّ العَمَلِ **تَنْبِيْهٌ**  
 مَحَلُّ ذَلِكَ كُلِّهِ اِذَا كَانَ يَوْمُكَ المَطْلُوْبِ يَعْدُ مَدْخَلُ تَوَاتٍ  
 فِي سَنَتِكَ العَرَبِيَّةِ فَاِنْ كَانَ قَبْلَهُ كَمَا لُوَارِدُ نَامَعْرِفَةُ يَوْمًا  
 مَا فِي المَحْرَمِ وَكَانَ مَدْخَلُ تَوَاتٍ فِي صَفْرِ **فَطَرِيقَةٌ** اِنْ تَعْرِفُ  
 مَدْخَلُ تَوَاتٍ فِي السَّنَةِ العَرَبِيَّةِ الَّتِي قَبْلَ سَنَتِكَ وَتَسْقُطُ  
 مِنْ يَوْمِكَ المَفْرُوضِ وَتَكْمِلُ العَمَلُ فَاِنْ كَانَتْ السَّنَةُ العَرَبِيَّةُ



التي قبل سنتك كبيسة فاحسب المحجة **ل** يوماً والآخر **ط**  
وكذلك تفعل اذا لم تكن سنتك العربية مبنية في الجدول  
واما معرفة اوايل سنينته وشهوره **فطريقه** ان تعرف  
علامة توت وهي علامة اول نوب السنة القبطية فان كانت  
مكتوبة بالاسود فهي كبيسة والا بسيطة وان زدتها على علامة  
اي شهر اردت حصلت علامة ذلك الشهر وان زدتها على علامة  
اول الشهر على الماضي منه ودخلت بالحاصل في سطر العدد  
واخذت ما يقابلها من جدول العلامات حصل علامة  
ذلك اليوم كما فعلت في الشهور العربية فان ظابق علامة  
يومك المفروض فالعمل صحيح والافاعده بحيث يتطابقا  
**الفصل السادس**  
في معرفة التاريخ الرومي ومدخله في العربية وعدد  
ايام شهوره وغير ذلك اعلم ان اوله يوم الاثنين واول  
شهوره تشرين الاول وان ما لم تثبت في اول الجدول  
ضرورة وعدد ايام شهوره المكتوبة بالاسود **ل** يوماً  
والاحمر **ل** يوماً الا سباط فانه **في** البسيطة **و** **ط**

في الكبيسة وعدد ايام سنينته كالقبطي ومعرفة كل شهر  
منه ان تزيد علامته الاولى المبثوثة تحته ان كانت السنة  
التي قبل سنتك كبيسة والا الثانية على علامة اول الشهر  
القبطي تحصل علامة اوله وما بعد سباط ليس له سوي علامة  
وان نقصتها من الماضي من القبطي حصل الماضي منه وان  
زدت على تاريخ سنتك القبطية **898** سنه حصل تاريخ  
سنتك الرومية التي تدخل في بابها واعلم انها تنكس في  
السنة التالية للسنة الكبيسة القبطية والله اعلم  
**الفصل السابع**  
في معرفة مقوم الشمس وطريقه ان تدخل باليوم القبطي تحت  
شهره فما وجدت في البيت المشترك من الدرج والدقائق  
نزد عليها دقائق الاس الموازية لسنتك القبطية ابداً  
يحصل مقوم الشمس من البرج الذي فوقه لنصف نهار ذلك  
اليوم فان كانت دقائق الاس **س** فاكثر فارفعها بدرج  
وزدتها على ذلك المقوم والدقائق الزائدة عليها  
على الدقائق فان زادت الدقائق ايضاً عليها في حالة

اي في رابعه ايام  
السنين وان كان  
بسيطة

الجمع فارفعها بدرجة واعرف الدقائق الزائدة عليها  
 وابتنها منحة عن الدرج يحصل المقوم لصف النهار  
 ذلك اليوم **الفصل الثامن**  
 في نقل المقوم لبلد اخري اعلم اني حسبت هذا الجدول  
 لطول مصر حماها الله تعالى وسائر بلاد الاسلام فان اردت  
 غيرها فاقصد البلدة المطلوبة من جدول البلدان  
 وزد ما بقابلها على المقوم المفروض ان كان مكتوباً  
 بالاسود والا فانقصها يحصل المطلوب في البلد المطلوبة  
 فان لم تكن البلدة المطلوبة مشبوتة في الجدول فاقصد  
 اقرب البلاد اليها **الفصل التاسع**  
 في معرفة مقوم الشمس لوقت ما اعلم ان هذا المقوم الذي  
 يخرج لك انها هون نصف النهار فان اردت لغيره فطريقه  
 ان تزيد على مقوم الشمس حصته مسيرها الموصولة  
 في الجدول للوقت المطلوب يحصل مقومها لتلك الحصة  
**الفصل العاشر** في معرفة وقت نقلان الشمس  
 في البروج الاثنى عشر وطريقه ان تعرف اليوم الاقرب الي

وافضل الاقرب يحصل المطلوب

النقلان وهو الذي درج مقومه اقل من ل باقل من البهت  
 فاطرحه من ل فمابقي هو بسبب البعد عن راس البرج فادخل  
 به طولاً تحت البرج المطلوب اليه الانتقال فما وجدت  
 من الساعات فهي ساعات الانتقال من تبارك ان كانت  
 بالاحمر من الجدول الاول وان كانت بالاسود فبها فمابقي من  
 الليلة التي تلي ذلك اليوم وان كانت بالاحمر من الجدول  
 الثاني فهي من الليلة لصف النهار التالي لتلك الليلة  
**الخاتمة** في معرفة استخراج اعمال الليل والنهار  
 الذي ذكرناه في هذه الرسالة والمطالع والعمل  
 بالكواكب وطريق ذلك ان تعرف مقوم الزوال وتعرف  
 به نصف قوس النهار الاول والمطالع الفلكي ثم تزيد على  
 مقوم الزوال دقائق المسير لاي حصته شئت يحصل مقومها  
 فاستخرج حصتها من جدولها تحصل تلك الحصة المطلوبة  
 واما العمل بالكواكب فاستخرج مطالع السروق ومطالع الغروب  
 فاذا توسط الكوكب ليلا فاسقط مطالع الغروب من مطالعها  
 هو الماصي من الليل وان طرحت مطالع من مطالع السروق كان  
 الفاصل هو الباقي من الليل عند توسطه والله اعلم

مطالع السروق

جدول تقويم الشمس لطول بلد نه من ساحل البحر العزلي

ايلول	تشرين ا	تشرين ب	كانون	كانون	شباط
ب ل ح	ب ل ح	ب ل ح	ب ل ح	ب ل ح	ب ل ح
توت	بابه	هاتور	كيهك	طوبه	مشير
ب	ب	د	و	ا	ب
سنبه	ميزان	عقرب	قوس	جدى	دالى
١	١	١	١	١	١
٢	٢	٢	٢	٢	٢
٣	٣	٣	٣	٣	٣
٤	٤	٤	٤	٤	٤
٥	٥	٥	٥	٥	٥
٦	٦	٦	٦	٦	٦
٧	٧	٧	٧	٧	٧
٨	٨	٨	٨	٨	٨
٩	٩	٩	٩	٩	٩
١٠	١٠	١٠	١٠	١٠	١٠
١١	١١	١١	١١	١١	١١
١٢	١٢	١٢	١٢	١٢	١٢
١٣	١٣	١٣	١٣	١٣	١٣
١٤	١٤	١٤	١٤	١٤	١٤
١٥	١٥	١٥	١٥	١٥	١٥
١٦	١٦	١٦	١٦	١٦	١٦
١٧	١٧	١٧	١٧	١٧	١٧
١٨	١٨	١٨	١٨	١٨	١٨
١٩	١٩	١٩	١٩	١٩	١٩
٢٠	٢٠	٢٠	٢٠	٢٠	٢٠
٢١	٢١	٢١	٢١	٢١	٢١
٢٢	٢٢	٢٢	٢٢	٢٢	٢٢
٢٣	٢٣	٢٣	٢٣	٢٣	٢٣
٢٤	٢٤	٢٤	٢٤	٢٤	٢٤
٢٥	٢٥	٢٥	٢٥	٢٥	٢٥
٢٦	٢٦	٢٦	٢٦	٢٦	٢٦
٢٧	٢٧	٢٧	٢٧	٢٧	٢٧
٢٨	٢٨	٢٨	٢٨	٢٨	٢٨
٢٩	٢٩	٢٩	٢٩	٢٩	٢٩
٣٠	٣٠	٣٠	٣٠	٣٠	٣٠

الاول

الثاني

الثالث

الرابع

الخامس

السادس

حساب العبد الفقير محمد ابن محمد اللادقي رحمة الله

اذار	نيسان	ايار	حزيران	تموز	آب
د ل ه	ل ه ل	ه ل و	و ل و	و ل و	و ل و
برمهات	برموده	بشنس	بوننه	ايبب	مسرى
ه	ه	ب	د	و	ا
حوت	حمل	ثور	جوزى	سرطان	اسد
١	١	١	١	١	١
٢	٢	٢	٢	٢	٢
٣	٣	٣	٣	٣	٣
٤	٤	٤	٤	٤	٤
٥	٥	٥	٥	٥	٥
٦	٦	٦	٦	٦	٦
٧	٧	٧	٧	٧	٧
٨	٨	٨	٨	٨	٨
٩	٩	٩	٩	٩	٩
١٠	١٠	١٠	١٠	١٠	١٠
١١	١١	١١	١١	١١	١١
١٢	١٢	١٢	١٢	١٢	١٢
١٣	١٣	١٣	١٣	١٣	١٣
١٤	١٤	١٤	١٤	١٤	١٤
١٥	١٥	١٥	١٥	١٥	١٥
١٦	١٦	١٦	١٦	١٦	١٦
١٧	١٧	١٧	١٧	١٧	١٧
١٨	١٨	١٨	١٨	١٨	١٨
١٩	١٩	١٩	١٩	١٩	١٩
٢٠	٢٠	٢٠	٢٠	٢٠	٢٠
٢١	٢١	٢١	٢١	٢١	٢١
٢٢	٢٢	٢٢	٢٢	٢٢	٢٢
٢٣	٢٣	٢٣	٢٣	٢٣	٢٣
٢٤	٢٤	٢٤	٢٤	٢٤	٢٤
٢٥	٢٥	٢٥	٢٥	٢٥	٢٥
٢٦	٢٦	٢٦	٢٦	٢٦	٢٦
٢٧	٢٧	٢٧	٢٧	٢٧	٢٧
٢٨	٢٨	٢٨	٢٨	٢٨	٢٨
٢٩	٢٩	٢٩	٢٩	٢٩	٢٩
٣٠	٣٠	٣٠	٣٠	٣٠	٣٠



اسماء البلاد		دقائق المسير
مكة والمدينة	١	علا ما انت الشهور
عدن وصنعاء	١	اسماء البروج
حلب ودمشق	١	من الزوال للعصر
صيدا وبيروت	١	من الزوال للفقير
جبله واللاذقية	١	من الزوال للسفوح
طرابلس وطرسوس	١	من الزوال للسلام
حصن وحاها	١	من الزوال للسوق
سليمه وبعليك	١	دقائق الاختلاف
ندر والمعرة	١	
امدومارد بن	١	
الموصل والابنار	١	
الرها وحران	١	
بغداد وخصيبين	١	
الكوفة وشيراز	١	
سمرقند وبخارا	١	
قسطنطينة وهرولة	١	
طرابلس الغرب ورومية	١	
تونس ومراكش	١	

جدول المسير

جدول انتقالات الشمس في البروج الاثني عشر	
دقائق البعد	دقائق البعد
قوس جدي ولو	قوس جدي ولو
قوس حوت	قوس حوت
قوس ميزان	قوس ميزان
قوس سنبله	قوس سنبله
قوس سرطان اسد	قوس سرطان اسد
قوس البعد	قوس البعد
قوس جدي ولو	قوس جدي ولو
قوس حوت	قوس حوت
قوس ميزان	قوس ميزان
قوس سنبله	قوس سنبله
قوس سرطان اسد	قوس سرطان اسد
١	١
٢	٢
٣	٣
٤	٤
٥	٥
٦	٦
٧	٧
٨	٨
٩	٩
١٠	١٠
١١	١١
١٢	١٢
١٣	١٣
١٤	١٤
١٥	١٥
١٦	١٦
١٧	١٧
١٨	١٨
١٩	١٩
٢٠	٢٠
٢١	٢١
٢٢	٢٢
٢٣	٢٣
٢٤	٢٤
٢٥	٢٥
٢٦	٢٦
٢٧	٢٧
٢٨	٢٨
٢٩	٢٩
٣٠	٣٠
٣١	٣١
٣٢	٣٢
٣٣	٣٣
٣٤	٣٤
٣٥	٣٥
٣٦	٣٦
٣٧	٣٧
٣٨	٣٨
٣٩	٣٩
٤٠	٤٠
٤١	٤١
٤٢	٤٢
٤٣	٤٣
٤٤	٤٤
٤٥	٤٥
٤٦	٤٦
٤٧	٤٧
٤٨	٤٨
٤٩	٤٩
٥٠	٥٠
٥١	٥١
٥٢	٥٢
٥٣	٥٣
٥٤	٥٤
٥٥	٥٥
٥٦	٥٦
٥٧	٥٧
٥٨	٥٨
٥٩	٥٩
٦٠	٦٠
٦١	٦١
٦٢	٦٢
٦٣	٦٣
٦٤	٦٤
٦٥	٦٥
٦٦	٦٦
٦٧	٦٧
٦٨	٦٨
٦٩	٦٩
٧٠	٧٠
٧١	٧١
٧٢	٧٢
٧٣	٧٣
٧٤	٧٤
٧٥	٧٥
٧٦	٧٦
٧٧	٧٧
٧٨	٧٨
٧٩	٧٩
٨٠	٨٠
٨١	٨١
٨٢	٨٢
٨٣	٨٣
٨٤	٨٤
٨٥	٨٥
٨٦	٨٦
٨٧	٨٧
٨٨	٨٨
٨٩	٨٩
٩٠	٩٠
٩١	٩١
٩٢	٩٢
٩٣	٩٣
٩٤	٩٤
٩٥	٩٥
٩٦	٩٦
٩٧	٩٧
٩٨	٩٨
٩٩	٩٩
١٠٠	١٠٠

جدول سعة المشرق والمغرب		جدول الارتفاع الذي لا ست له	
الارتفاع	المسافة	المسافة	الارتفاع
١	١	١	١
٢	٢	٢	٢
٣	٣	٣	٣
٤	٤	٤	٤
٥	٥	٥	٥
٦	٦	٦	٦
٧	٧	٧	٧
٨	٨	٨	٨
٩	٩	٩	٩
١٠	١٠	١٠	١٠
١١	١١	١١	١١
١٢	١٢	١٢	١٢
١٣	١٣	١٣	١٣
١٤	١٤	١٤	١٤
١٥	١٥	١٥	١٥
١٦	١٦	١٦	١٦
١٧	١٧	١٧	١٧
١٨	١٨	١٨	١٨
١٩	١٩	١٩	١٩
٢٠	٢٠	٢٠	٢٠

جدول ميل افاقى

جدول الميل افاقى لكل عرض		جدول نصف الفضله لعرض	
العرض	الميل	العرض	النصف
١	١	١	١
٢	٢	٢	٢
٣	٣	٣	٣
٤	٤	٤	٤
٥	٥	٥	٥
٦	٦	٦	٦
٧	٧	٧	٧
٨	٨	٨	٨
٩	٩	٩	٩
١٠	١٠	١٠	١٠
١١	١١	١١	١١
١٢	١٢	١٢	١٢
١٣	١٣	١٣	١٣
١٤	١٤	١٤	١٤
١٥	١٥	١٥	١٥
١٦	١٦	١٦	١٦
١٧	١٧	١٧	١٧
١٨	١٨	١٨	١٨
١٩	١٩	١٩	١٩
٢٠	٢٠	٢٠	٢٠







جدول الداير من العَصْر للغروب لعرض ل شمال

الوقت	الارتفاع	السمت	الوقت	الارتفاع	السمت
1	10	10	1	10	10
2	20	20	2	20	20
3	30	30	3	30	30
4	40	40	4	40	40
5	50	50	5	50	50
6	60	60	6	60	60
7	70	70	7	70	70
8	80	80	8	80	80
9	90	90	9	90	90
10	100	100	10	100	100

جدول اصغر الشفق

جدول حصّة الشفق لعرض ل شمال

الوقت	الارتفاع	السمت	الوقت	الارتفاع	السمت
1	10	10	1	10	10
2	20	20	2	20	20
3	30	30	3	30	30
4	40	40	4	40	40
5	50	50	5	50	50
6	60	60	6	60	60
7	70	70	7	70	70
8	80	80	8	80	80
9	90	90	9	90	90
10	100	100	10	100	100





جدول المطالع البلد به لعرض شمال

القدر	حج	عقرب	جوزي	مظان	مذنب
1	1	1	1	1	1
2	2	2	2	2	2
3	3	3	3	3	3
4	4	4	4	4	4
5	5	5	5	5	5
6	6	6	6	6	6
7	7	7	7	7	7
8	8	8	8	8	8
9	9	9	9	9	9
10	10	10	10	10	10
11	11	11	11	11	11
12	12	12	12	12	12
13	13	13	13	13	13
14	14	14	14	14	14
15	15	15	15	15	15
16	16	16	16	16	16
17	17	17	17	17	17
18	18	18	18	18	18
19	19	19	19	19	19
20	20	20	20	20	20
21	21	21	21	21	21
22	22	22	22	22	22
23	23	23	23	23	23
24	24	24	24	24	24
25	25	25	25	25	25
26	26	26	26	26	26
27	27	27	27	27	27
28	28	28	28	28	28
29	29	29	29	29	29
30	30	30	30	30	30
31	31	31	31	31	31
32	32	32	32	32	32
33	33	33	33	33	33
34	34	34	34	34	34
35	35	35	35	35	35
36	36	36	36	36	36
37	37	37	37	37	37
38	38	38	38	38	38
39	39	39	39	39	39
40	40	40	40	40	40
41	41	41	41	41	41
42	42	42	42	42	42
43	43	43	43	43	43
44	44	44	44	44	44
45	45	45	45	45	45
46	46	46	46	46	46
47	47	47	47	47	47
48	48	48	48	48	48
49	49	49	49	49	49
50	50	50	50	50	50
51	51	51	51	51	51
52	52	52	52	52	52
53	53	53	53	53	53
54	54	54	54	54	54
55	55	55	55	55	55
56	56	56	56	56	56
57	57	57	57	57	57
58	58	58	58	58	58
59	59	59	59	59	59
60	60	60	60	60	60

شمال

بقية المطالع البلد يد ونسبى مطالع الشروق

القدر	مذنب	عقرب	جوزي	حج	مذنب
1	1	1	1	1	1
2	2	2	2	2	2
3	3	3	3	3	3
4	4	4	4	4	4
5	5	5	5	5	5
6	6	6	6	6	6
7	7	7	7	7	7
8	8	8	8	8	8
9	9	9	9	9	9
10	10	10	10	10	10
11	11	11	11	11	11
12	12	12	12	12	12
13	13	13	13	13	13
14	14	14	14	14	14
15	15	15	15	15	15
16	16	16	16	16	16
17	17	17	17	17	17
18	18	18	18	18	18
19	19	19	19	19	19
20	20	20	20	20	20
21	21	21	21	21	21
22	22	22	22	22	22
23	23	23	23	23	23
24	24	24	24	24	24
25	25	25	25	25	25
26	26	26	26	26	26
27	27	27	27	27	27
28	28	28	28	28	28
29	29	29	29	29	29
30	30	30	30	30	30
31	31	31	31	31	31
32	32	32	32	32	32
33	33	33	33	33	33
34	34	34	34	34	34
35	35	35	35	35	35
36	36	36	36	36	36
37	37	37	37	37	37
38	38	38	38	38	38
39	39	39	39	39	39
40	40	40	40	40	40
41	41	41	41	41	41
42	42	42	42	42	42
43	43	43	43	43	43
44	44	44	44	44	44
45	45	45	45	45	45
46	46	46	46	46	46
47	47	47	47	47	47
48	48	48	48	48	48
49	49	49	49	49	49
50	50	50	50	50	50
51	51	51	51	51	51
52	52	52	52	52	52
53	53	53	53	53	53
54	54	54	54	54	54
55	55	55	55	55	55
56	56	56	56	56	56
57	57	57	57	57	57
58	58	58	58	58	58
59	59	59	59	59	59
60	60	60	60	60	60

جدول المطالع الفلكي من أول الجدي لغرض **شال**

القمر	جوزي	مهر	شهر	نور	خبري	نور
1	1	1	1	1	1	1
2	2	2	2	2	2	2
3	3	3	3	3	3	3
4	4	4	4	4	4	4
5	5	5	5	5	5	5
6	6	6	6	6	6	6
7	7	7	7	7	7	7
8	8	8	8	8	8	8
9	9	9	9	9	9	9
10	10	10	10	10	10	10
11	11	11	11	11	11	11
12	12	12	12	12	12	12
13	13	13	13	13	13	13
14	14	14	14	14	14	14
15	15	15	15	15	15	15
16	16	16	16	16	16	16
17	17	17	17	17	17	17
18	18	18	18	18	18	18
19	19	19	19	19	19	19
20	20	20	20	20	20	20
21	21	21	21	21	21	21
22	22	22	22	22	22	22
23	23	23	23	23	23	23
24	24	24	24	24	24	24
25	25	25	25	25	25	25
26	26	26	26	26	26	26
27	27	27	27	27	27	27
28	28	28	28	28	28	28
29	29	29	29	29	29	29
30	30	30	30	30	30	30

جدول ربيعي  
المطالع الفلكي

بقية المطالع الفلكي وسبب مطالع الرزاق

القمر	جوزي	مهر	شهر	نور	خبري	نور
1	1	1	1	1	1	1
2	2	2	2	2	2	2
3	3	3	3	3	3	3
4	4	4	4	4	4	4
5	5	5	5	5	5	5
6	6	6	6	6	6	6
7	7	7	7	7	7	7
8	8	8	8	8	8	8
9	9	9	9	9	9	9
10	10	10	10	10	10	10
11	11	11	11	11	11	11
12	12	12	12	12	12	12
13	13	13	13	13	13	13
14	14	14	14	14	14	14
15	15	15	15	15	15	15
16	16	16	16	16	16	16
17	17	17	17	17	17	17
18	18	18	18	18	18	18
19	19	19	19	19	19	19
20	20	20	20	20	20	20
21	21	21	21	21	21	21
22	22	22	22	22	22	22
23	23	23	23	23	23	23
24	24	24	24	24	24	24
25	25	25	25	25	25	25
26	26	26	26	26	26	26
27	27	27	27	27	27	27
28	28	28	28	28	28	28
29	29	29	29	29	29	29
30	30	30	30	30	30	30

جدول مطالع مغيب السفق الاحمر لعرصا

الوقت	حجرات	شور	جوزي	موظان	الاسد	مغيب
1	1	1	1	1	1	1
2	2	2	2	2	2	2
3	3	3	3	3	3	3
4	4	4	4	4	4	4
5	5	5	5	5	5	5
6	6	6	6	6	6	6
7	7	7	7	7	7	7
8	8	8	8	8	8	8
9	9	9	9	9	9	9
10	10	10	10	10	10	10
11	11	11	11	11	11	11
12	12	12	12	12	12	12
13	13	13	13	13	13	13
14	14	14	14	14	14	14
15	15	15	15	15	15	15
16	16	16	16	16	16	16
17	17	17	17	17	17	17
18	18	18	18	18	18	18
19	19	19	19	19	19	19
20	20	20	20	20	20	20
21	21	21	21	21	21	21
22	22	22	22	22	22	22
23	23	23	23	23	23	23
24	24	24	24	24	24	24
25	25	25	25	25	25	25
26	26	26	26	26	26	26
27	27	27	27	27	27	27
28	28	28	28	28	28	28
29	29	29	29	29	29	29
30	30	30	30	30	30	30

جدول بقية مطالع مغيب

بقية مطالع مغيب لسفق لعرصا شمال

الوقت	حجرات	عقرب	حجرات	حجرات	حجرات
1	1	1	1	1	1
2	2	2	2	2	2
3	3	3	3	3	3
4	4	4	4	4	4
5	5	5	5	5	5
6	6	6	6	6	6
7	7	7	7	7	7
8	8	8	8	8	8
9	9	9	9	9	9
10	10	10	10	10	10
11	11	11	11	11	11
12	12	12	12	12	12
13	13	13	13	13	13
14	14	14	14	14	14
15	15	15	15	15	15
16	16	16	16	16	16
17	17	17	17	17	17
18	18	18	18	18	18
19	19	19	19	19	19
20	20	20	20	20	20
21	21	21	21	21	21
22	22	22	22	22	22
23	23	23	23	23	23
24	24	24	24	24	24
25	25	25	25	25	25
26	26	26	26	26	26
27	27	27	27	27	27
28	28	28	28	28	28
29	29	29	29	29	29
30	30	30	30	30	30







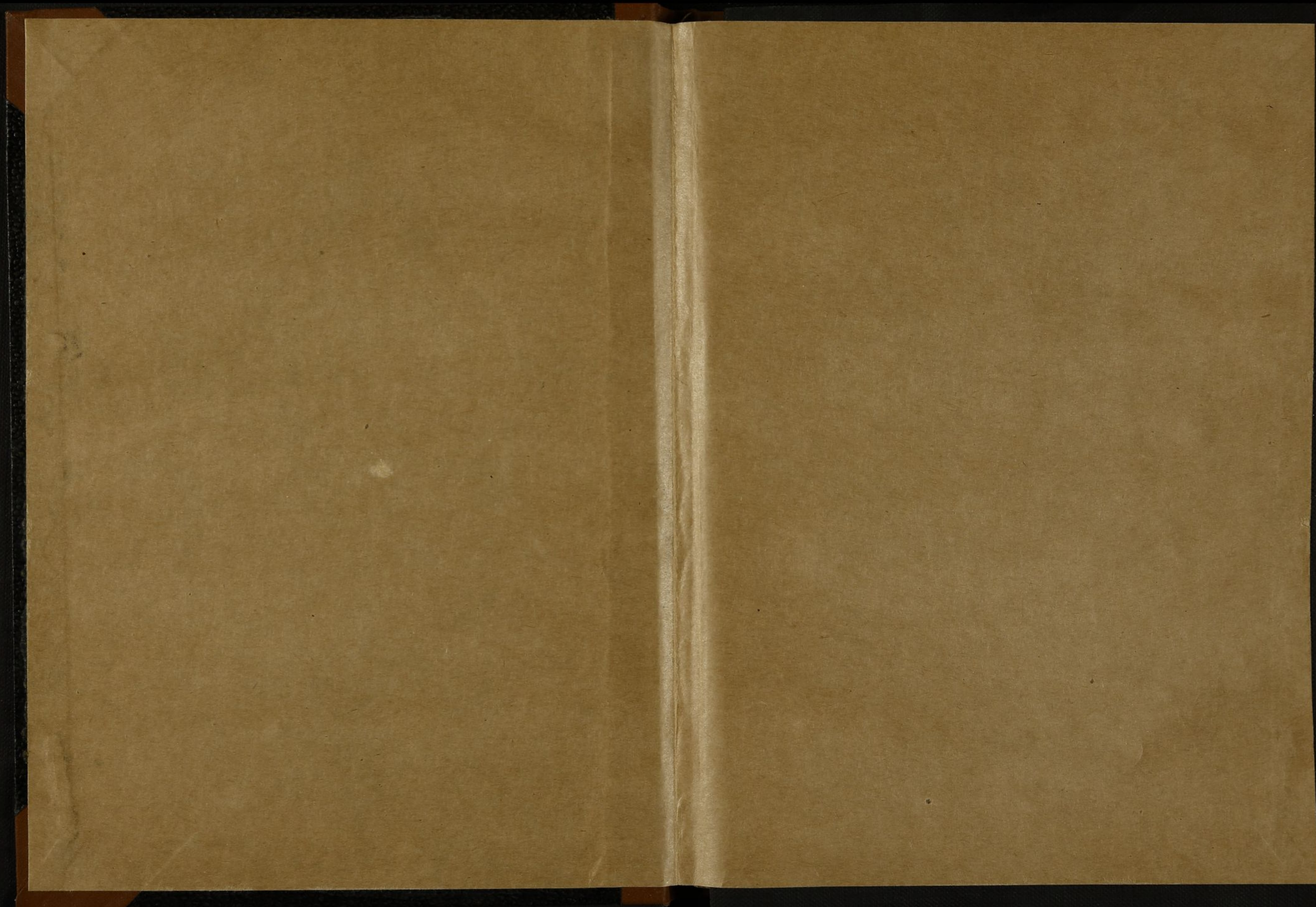
انتقلت الى الكليات  
 في شهر ربيع الثاني سنة 1315  
 بالعلم في 1315

الشيخ عبدالرحمان الطنابني رحمه الله

٣	٣	٣	٣	٣	٣	٣	٣
٣	٣	٣	٣	٣	٣	٣	٣
٣	٣	٣	٣	٣	٣	٣	٣
٣	٣	٣	٣	٣	٣	٣	٣
٣	٣	٣	٣	٣	٣	٣	٣
٣	٣	٣	٣	٣	٣	٣	٣
٣	٣	٣	٣	٣	٣	٣	٣
٣	٣	٣	٣	٣	٣	٣	٣
٣	٣	٣	٣	٣	٣	٣	٣
٣	٣	٣	٣	٣	٣	٣	٣
٣	٣	٣	٣	٣	٣	٣	٣

من كتابه كعبه فقير الى الله تعالى مع طه الايات

هذا الكتاب كتبه الشيخ عبدالرحمان الطنابني رحمه الله في شهر ربيع الثاني سنة 1315  
 في مدينة الرياض  
 في داره  
 في شهر ربيع الثاني سنة 1315





ومقادير انوارها حور ذلك حسابا وعملا

١	دخ	ش	٣	كف	أجد	ما	قلا	٣	ك	ش
٢	كوك	ش	٤	انور	الثريا	قانه	ك	ش	٤	ك
٣	سبح	ش	٤	مدر	الكثور	قنه	ك	ش	٤	ك
٣	ري	ش	١	نير	الدبران	قند	ك	ش	١	ك
٣	ري	ش	١	رجل	الجوز	البيبري	قند	ك	ش	١
٣	ري	ش	٢	قرن	النور	السمالي	قنه	ك	ش	٢
٢	ري	ش	٢	منكب	الجوز	الايستر	قنه	ك	ش	٢
٢	ري	ش	٣	اول	النظم	قنه	ك	ش	٣	ك
١	ري	ش	٣	ركبة	الجوز	اليميني	قنه	ك	ش	٣
٣	ري	ش	١	منكبها	الايمن	قنه	ك	ش	١	ك
٢	ري	ش	٣	مرزوم	اليمانيه	قنه	ك	ش	٣	ك
١	ري	ش	١	المنفعة	قنه	ك	ش	١	ك	ش
٢	ري	ش	٣	الشعرة	اليمانيه	قنه	ك	ش	٣	ك
١	ري	ش	٤	مرزوم	الغبيصا	قنه	ك	ش	٤	ك
٣	ري	ش	٢	اول	الذراع	قنه	ك	ش	٢	ك

جدول اسماء الكواكب ومطالعها وابعادها ووجها تفتا

١	ري	ش	٣	كف	أجد	ما	قلا	٣	ك	ش
٢	ري	ش	٤	انور	الثريا	قانه	ك	ش	٤	ك
٣	ري	ش	٤	مدر	الكثور	قنه	ك	ش	٤	ك
٣	ري	ش	١	نير	الدبران	قند	ك	ش	١	ك
٣	ري	ش	١	رجل	الجوز	البيبري	قند	ك	ش	١
٣	ري	ش	٢	قرن	النور	السمالي	قنه	ك	ش	٢
٢	ري	ش	٢	منكب	الجوز	الايستر	قنه	ك	ش	٢
٢	ري	ش	٣	اول	النظم	قنه	ك	ش	٣	ك
١	ري	ش	٣	ركبة	الجوز	اليميني	قنه	ك	ش	٣
٣	ري	ش	١	منكبها	الايمن	قنه	ك	ش	١	ك
٢	ري	ش	٣	مرزوم	اليمانيه	قنه	ك	ش	٣	ك
٣	ري	ش	١	المنفعة	قنه	ك	ش	١	ك	ش
٢	ري	ش	٣	الشعرة	اليمانيه	قنه	ك	ش	٣	ك
١	ري	ش	٤	مرزوم	الغبيصا	قنه	ك	ش	٤	ك
٣	ري	ش	٢	اول	الذراع	قنه	ك	ش	٢	ك



ومقادير  
انوارها

