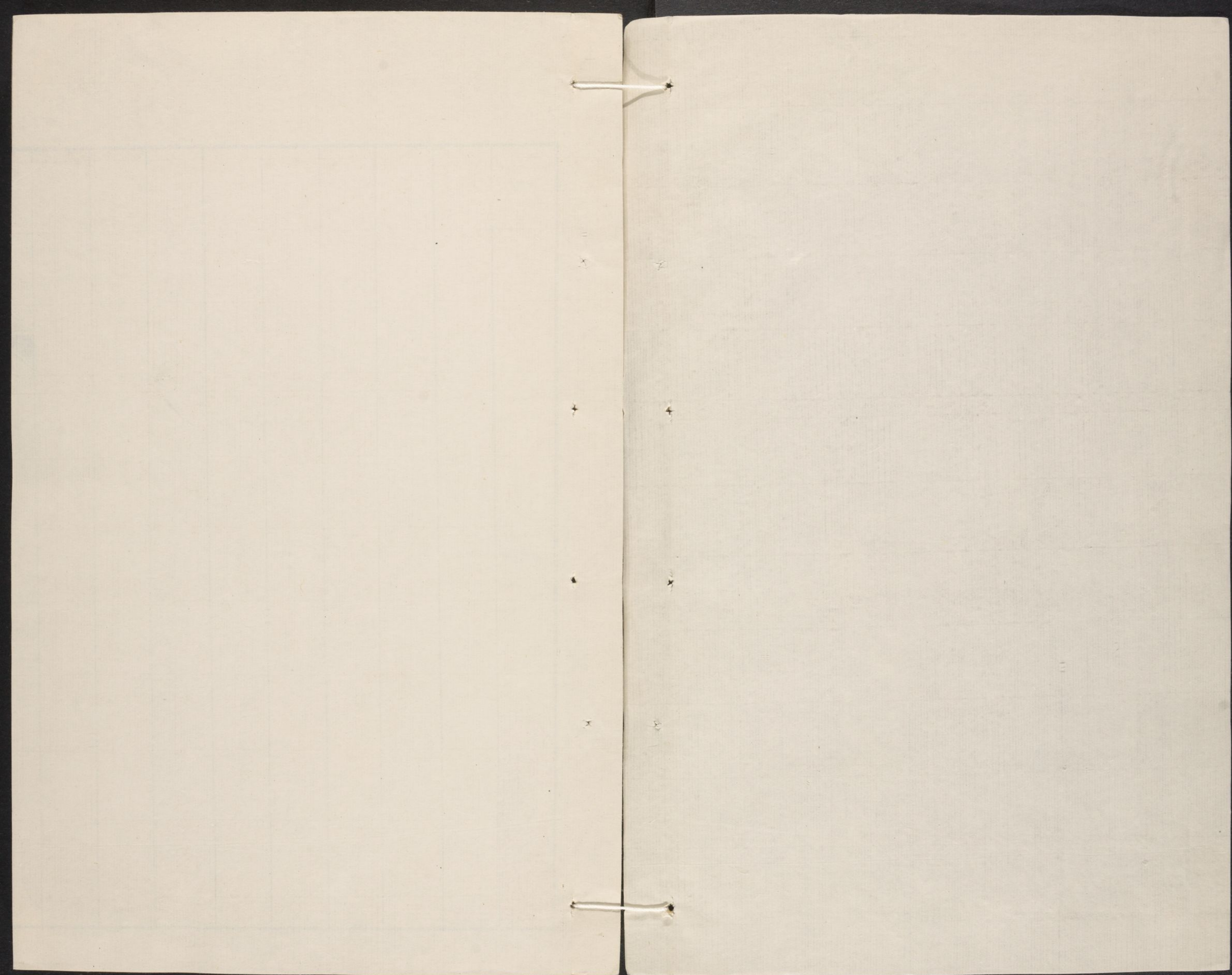


2

CHINESE - JAPANESE LIBRARY OF  
HARVARD - YENCHING INSTITUTE  
AT HARVARD UNIVERSITY  
JAN 10 1941

T 3150/7632.82







哈佛大學漢和  
圖書館珍藏印



臨汾縣平陽附邑也昔顓頊帝嘗創置九州平陽實冀川  
域堯都平陽臨汾乃帝畿也以其地在平水之陽故曰  
平陽堯禪位於舜國號有虞都蒲坂卽今蒲州舜以天  
下爲十二州平陽仍爲冀州舜禪天下於禹禹都安邑  
在今夏縣安邑之間禹復置九州平陽仍爲冀湯代夏  
都亳國號商五世孫祖乙以河患遷都耿卽今河津縣  
去平陽二百六十里自唐虞夏商以來臨汾皆畿內地  
周初分天下爲九畿至成王復九州之制屬職方氏平  
陽仍爲冀州後成王封其弟叔虞於唐叔虞者卽邑美

所夢天謂武王曰余命汝生子名虞余與  
王果剪桐以封之者也唐叔生子燮因堯墟

晉水遂改國曰晉晉成侯服人徙曲沃五世穆侯費生  
徙絳在今太平絳州之間至昭侯復徙翼後文侯弟曲  
沃成師日強盛數相征伐至曲沃武公伐晉滅之以寶  
器賂周釐王王封武公爲晉君列於諸侯亦都翼獻公  
遷故絳景公遷新田而平陽則晉大夫韓康子食邑也  
臨汾卽其采地韓本周之同姓封於韓在今陝西韓城  
縣詩曰奕奕梁山維禹奠之美韓侯也後滅於晉其子



孫亦仕晉至景公時爲韓厥厥之後貞子徙居平陽至  
哀公時爲韓康子韓寢大與趙魏三家共滅晉分其地  
魏都安邑取平陽臨汾又屬魏及秦始皇卽位分天下  
爲三十六郡改其地曰河東郡楚漢間項藉立魏後豹  
爲魏王王大梁嗣徙豹河東郡爲西魏王都安邑築平  
陽城卽今府城治也漢王二年魏豹降漢尋叛韓信擊  
豹盡收魏地漢分天下爲二十四郡而此地屬河東郡  
領二十四縣臨汾是時爲平陽縣漢武分十三郡初置  
刺史析冀州之地爲冀幽并而此地仍領冀郡爲平陽

縣三國魏始置平陽郡縣屬焉晉分冀州之地爲郡國  
二十九此地爲平陽河東二郡領縣二十縣因之亦爲  
平陽至劉淵竊據稱漢亦都平陽後魏孝昌中改爲唐  
州建明初又改晉州置總管府州仍爲郡東魏北齊後  
周皆爲重鎮隋初改平河郡縣爲平河縣尋廢郡爲晉  
州大業初始改縣爲臨汾縣尋又分平陽之地爲臨汾  
龍泉西河河東文成絳六郡而臨汾郡卽今之府治也  
臨汾縣屬焉義寧初復改臨汾爲平陽郡縣仍舊唐改  
爲晉州分置西河縣尋省入臨汾屬晉州輯河東道五



代梁開平中置定昌軍以節度使領之尋改建寧郡後唐同光初改建雄軍宋仍舊政和中陞州為平陽府金屬河東南路總管元初為平陽路置錄事司大德中改為晉寧路總管府臨汾縣附焉明洪武二年復為平陽府立中書省於太原以統之後改中書省為山西布政使司轄本府為平陽府本縣為臨汾縣屬河東道

皇清因之此臨汾縣建置沿革之始末也

唐帝虞內夏內商祖乙周內春秋時韓康子漢置平陽郡三國魏置平陽郡郡縣屬焉晉因南北朝魏置唐州又改隋置平

縣為平河縣尋廢郡為晉州大業初始改縣唐分置西為臨汾縣尋又分平陽為臨汾郡縣仍舊唐河縣尋省入臨汾五代皆因宋改晉州為平金屬河東元改為縣屬晉州路總管府明府附郭縣仍舊

皇清因之編戶舊一百七十一里今六十七里



星野

凡作志必首列星野夫星野之說蓋自周禮始據周禮保章氏以實沉主晉既曰主晉自就全晉而爲言耳設分晉之某郡爲實沉之某度已不可憑至臨汾之在晉僅彈丸地乃欲執周禮舊文尺寸求合母乃失之誣歟天道遠人道邇君子亦求其邇者而已顧以舊志所載頗費稽討姑漫存之以俟後之有識者志星野

周禮保章氏實沈晉也

左傳鄭公孫僑對叔向曰遷實沈於大夏主參唐人是



因以服事夏商及武王滅唐而封大叔焉故參爲晉星  
由是觀之則實沈參神也

國語董因對晉文公有曰實沈之虛晉人是居所以興  
也

帝皇世紀自畢十二度至東井十五度實沈之次今晉  
魏分野

春秋緯文耀鉤太行以東至碣石王屋砥柱冀州屬樞  
星 漢志魏地皆鵬參之分野 後漢郡國

志註自畢十二度至東井十五度實沈之次於辰在申

謂之涖灘於律爲中呂斗建在巳今晉魏分野 晉天

文志魏郡入昴一度河東入張一度 唐書天文志觜

鵬參伐實沈也初畢十度餘八百四十二秒四之一中

參七度終東井十一度得漢之河東及古晉魏地 星

紀魏地畢觜參 寰宇志平陽觜參之次 圖書編平

陽觜參分野 明列郡分野平陽府古冀州觜參分野

右按觜參實沈之次于辰在申于州爲益晉魏冀并之

而曰益州何也春秋元命苞云參伐流爲益州益之爲

言阨也言其所在地險阨也一曰疆壤益大故以名  
焉非今之西晉魏之分也而井宿附入焉晉語曰實沈  
蜀益州也



之虛晉人是居晉天文志曰自畢十二度至井十五度  
爲實沈魏分野唐天文志曰觜觴參伐實沈也初畢十  
度餘八百四十一秒四之一中參七度終東井十一度  
天原發微曰畢十二度至井十五辰申曰涖灘律中呂  
斗巳晉魏分費直周易說曰起畢九度蔡邕月令章句  
曰起畢六度金史曰畢七度九十六分秒外入晉外實  
沈之次雖度數起終稍有不同而實沈之爲晉魏其占  
爲參井則無不同也故以河東實沈之次爲正

疆域形勝附

凡縣治或百里或六七十或五六十里大小不等而各  
以職守罔或有敢侵越則猶是古者畫疆而理之遺焉  
臨汾附郭平陽地方百里幅員之廣較之鄰邑亦不甚  
相懸而北拱

神京南通秦蜀實河東一大樞紐特是國非人不立人非  
德不附宰斯土者尙其克殫厥職以奠安而撫輯之勿  
謂封疆之界遂足以域民也志疆域

縣境東西相距一百四十五里南北相距五十三里



東至浮山縣韓村界五十五里南至襄陵縣下靳村界  
二十八里西至蒲縣張村界九十里北至洪洞縣天井  
村界二十五里東到浮山縣八十里東南到翼城縣一  
百五十里南到襄陵縣三十里西南到鄉寧縣一百八  
十里西到蒲縣一百五十里西北到汾西縣一百八十  
里北到洪洞縣六十里東北到岳陽縣一百二十里西  
南到蒲州四百四十里北到太原省城六百里東南到  
江寧二千四百里東北到京師一千八百里

十陽古帝堯都後為晉封地臨汾實其附邑東峙浮山西

盤姑射汾河襟帶平澇澗形勢雄奇風氣完美誠三  
晉之要衝一方之重鎮也

汾流一線環繞西南漫嶺千尋屏藩東北岡名卧虎間  
道可達翔山勢若盤龍踰嶺直趨蒲子平壤堪誇沃野  
作鎮實是巖城



山川

先王建國必以山川為之表所以定疆界也而因其形  
 便以納民於耕鑿之意即隱寓於其中觀篤公劉之詩  
 曰既景廼岡又曰觀其流泉則民社之所憑依蓋有在  
 矣臨汾為縣幅員不過百里而封疆之內名勝居多其  
 山則姑射西峙卧虎東蟠其水則汾流潞河與平澧黃  
 蘆諸泉環帶周匝美哉洋洋乎是固陶唐氏之所卜都  
 而斯民永為倚賴者乎志山川

姑射山

城西三十五里山有姑射蓮花二洞即莊子所謂藐姑射之山有神人居焉者神居洞即姑射



洞政和八年勅立

九孔山 城西三十五里姑射山前九孔相通深不可測

平山 城西南二十五里即姑射之支也平水出焉山海經所云平山平水出於其上潛於其下是多美玉

浮山 城東南三十里相傳洪水橫流時此山隨水消長

卧虎山 城東三十里以形類名 礬石山 城西北五十里山有石似礬

漫天嶺 城東北五十里與龍角山東西相距

汾河 城西二里源出太原府靜樂縣有二一在管涔山天池一在林溪山龍眼泉至支鍋石村合流至寧

化所五里禹之孫昌寧公所定名定河至縣西南流經樓煩鎮歷交城陽曲太原清源文水祁縣平遙介休孝義靈石霍州汾西趙城洪洞臨汾襄陵太平至絳州東繞南門西流過稷山河津榮河入於黃河所

經州縣多引為渠山海經云管涔之山其下多玉汾水出焉由西南注河入皮氏南秦之皮氏今之河津也

平水 出城西南平山下東流至城西五里名平湖為居民上已游觀之所又名晉水流至襄陵北門外入

汾按水經注汾水南與平水合水出平陽西壺口山尚書所謂壺口也其水東經狐谷亭北春秋時翟侵晉取狐厨者也又東經平陽城西入汾俗以為晉水非也

金龍池 出平山下詳見水利

澗水 出浮山烏嶺下一名黑水其傍有小澗溝合流至府城北高河西入汾

永利池 城內西北即蓮花池周匝四百四十步深七尋

澗泉 城東南二十里東亢村出於平地相傳通濟源周圖三畝六分舊名深泉金因其不雅易之曰亢元



又易曰澧植蓮甚盛池上有澧泉神祠禱雨輒應

黃蘆泉

城東二十五里源出卧虎山下宋慶曆三年知  
晉州軍事潘大博曾引入城中蓮池後廢

城池

莒恃其陋楚以入鄆城池蓋綦重矣臨汾當乙亥地震  
之災崩頽頗多荷

朝廷德意發帑修築高深堅厚至今稱金湯焉蒞斯土者  
嚴儆守時修葺其外固可無事然讀胡文定中城傳有  
曰設險者尤必知體險之用夫苟知體險之用則國之  
所恃獨城池已哉志城池

平陽府城傳爲魏王豹建明洪武初因舊城重築景泰  
初修周十一里二百八十八步高四丈五尺外包以甃



池深二丈五尺門四東曰武定西曰和義南曰明德北  
曰鎮朔外各建月城上各建樓角樓四座敵臺八座窩  
舖九十七座

國朝康熙三十四年地震盡塌奉  
旨發內帑

命工部員外郎倭倫重築

東關城明正德七年本府同知李滄築周一千二百六  
十四丈高二丈五尺上廣九尺下基二丈敵臺八座正  
門小門七座嘉靖二十一年知府聶豹稍重修之王瑞

董其事隆慶二年知府毛自道重修舉人王嘉禮郭用  
良貢士毛來儀共董其事增高爲三丈二尺上廣一丈  
八尺下基三丈外包以甃正門小門樓臺俱增高廣添  
角樓臺四座敵臺爲一十七座門七北曰望闕南曰望  
薰東曰望曉西曰盤射南東曰我公隆慶二年太守我  
山毛公建東南曰遇公邑宰遇泉陳公建北東曰蓋公  
府同知蓋齋趙公建

國朝康熙三十四年地震坍塌鄉紳王名轍賈鎔蔣弘統  
倡首捐貲重築



公署

公署之設皆有定制而相其緩急而修葺之則有司事也臨汾自衙舍倉庫以及一切廨宇不下數百楹締造以來興廢不一勞逸亦異時勢使然固無足怪第天下之物將敝而圖之較之未敝而惜之省費已不相侔若必待既敝而後從事焉其費又當奚似嗟乎一椽一瓦皆出之民膏民脂也奈何委如傳舍且蹂躪及之歟志公署

縣署舊在城西明永樂元年徙城東感化坊以晉山書院



改建弘治間知縣許莊嘉靖間知縣趙統重修

國朝康熙三十四年地震毀

上發帑金重修

大堂 戒石亭 東西六房 儀門 大門俱康熙五

十六年知縣宮懋言重修

知縣宅 在二堂後 貞吉堂 二堂東康熙五十年知縣宮懋言建 雙松堂 二堂西

拄笏樓 在貞吉東南康熙五十二年知縣宮懋言建

縣丞宅 在大堂西

典史宅 在大堂西南

庫 大堂西 獄 儀門內西南隅

蕭曹祠 儀門外東 馬王廟 土地祠 俱儀門內東

預備倉 舊在大德坊廳三間廩三所每所正廩五間兩廩廩各三間地震毀康熙三十五年在右市坊建土房十間今詳請另建

社倉 六所每所廳一間廩三間北關縣底喬李劉村吳村泊庄各一所久廢今暫貯各寺宇

俸給倉 十五間在普佑坊久廢

旌善申明亭 在普佑坊嘉靖間知縣趙統修久廢

惠民局 四所每所三間在四門月城內萬曆十九年知縣邢雲路創建久廢

譙樓 在城西俗名小鼓樓康熙四十六年知府劉榮建



織造局 在大關帝廟西

普濟堂 雍正二年建在南關

育嬰堂 雍正二年建在南關

縣儒學公署 在縣治西崇道坊

分巡道 在崇寧坊舊駐劄霍州後移駐於此地震廢

府署 舊在城西北隅明永樂二年並廳官署改建城西康熙三十四年地震盡坍塌上發帑金重建四十五年知府劉榮五十六年知府祝增俱重修

軍廳署 原在知府宅東康熙二十九年奉旨移駐蒲州三十四年地震廢五十六年同知潘鏞改建於府治二門內東偏

糧廳署 原在知府宅西地震後改建於東推官宅舊址康熙五十年通判董紳增修餘詳載府志

府儒學公署 在普佑坊

察院 縣治 布政分司 縣治 按察分司 縣治 分巡道小分司 縣治 以上地震俱廢

張村岔巡檢司 缺裁久廢

府如京倉官宅 在府治 廣濟倉 在東關久廢

建雄驛官宅 舊在北關 今移城內 建雄運遞所 北關 今廢

平陽衛所 府治東今裁廢

總鎮公署 城西北明德坊康熙二十二年太原鎮移駐於此

公署

公署

公署

公署



遊擊公署二 左營太平坊東北街 右營普佑坊東北街

守備公署 左營崇道坊南北街 右營景行坊東南街 以上鎮標

叅將公署 崇道坊西大街

守備公署 崇道坊南大街 以上平陽營

兵器局 府治東北 演武場 城西北萬曆三十六年建

大教場 南門外 小教場 縣治東南舊止有將臺一座雍正八年知縣徐三俊增建演武

廳三間 捲棚三間 陰陽學 府治東 醫學 府治東屬府

稅課司 東關 養濟院 在普佑坊 生圀 在建雄驛知縣邢雲路重修久廢

### 學校

民風視乎士習則學校為首善之地蓋千古為昭矣臨

汾學宮重修於乙亥地震之後迄今甫三十年而東西

兩廡幾同露處其諸齋厨堂舍又不待言誰尸其咎願

令若此歟余承乏茲土既二年與諸老成紳士圖度經

營板幹畚鍤畧具行將為一日百年之計焉因念士之

出入其中者其立志譬猶基趾也其行誼譬猶棟梁也

其文章譬猶丹雘也若惟是緣飾以就功名而中之不

固則亦立見其頽敗耳可不戒哉志學校



明洪武二年十月辛卯詔天下郡縣並建學校以作養士  
子定在京府學生員六十人在外府學四十人州學三  
十人縣學二十人日給廩膳聽於民間選補仍免其家  
差徭二丁八年立社學十六年奏准天下府州縣學自  
明年爲始歲貢生員各一人二十年令增廣生員不拘  
額數正統元年令生員名缺許本處官員軍民之家及  
社學俊秀無過犯子弟選補六年令府學一年貢一人  
州學三年貢二人縣學二年貢一人遂爲定例十二年  
奏准令生員常額之外軍民子弟願入學者提調教官

考選俊秀待補增廣名缺一體考送應試成化三年令  
衛學四衛以上軍生八十人三衛以上軍生六十人二  
衛一衛軍生四十人不及者不拘有司儒學軍生二十  
人正德十年奏准都司衛所學原定一年一貢者與設  
廩膳增廣生員各四十名原定三年二貢者與設廩膳  
增廣生員各三十名原定二年一貢者與設廩膳增廣  
生員各二十名通行提學官考補以後於廩膳內照例  
考選充貢有多餘者俱作附學不堪者不必取足萬曆  
十一年題准各提學每歲考校入學務要不失原額間



有他故巡歷不周次年卽行如數補足其地方果係科目數多就試人衆則於定額之外量加數名但不許倍於原數如乏才之處亦毋得因而一槩取盈

皇清初考試童生進學不拘額數順治四年定每考童生大學進四十人中學二十五人小學十二人十七年定大學進十五人中學十人小學五人武學如之十八年定歲科兩考歸併一考康熙元年停貢二年以策論考試七年停止策論仍復八股八年復歲貢定府學一年貢一人州學三年二人縣學二年一人九年督學道董

朱袞請於部定中學進十二人小學八人十年復恩拔副榜等貢府選拔二人州縣一人十二年復三年內歲科兩考進文章二次武童一次恩拔貢生間舉行臨汾縣爲大學每考進童生十五名雍正三年增至二十名

文廟

在城西舊在城外北坂下燬於兵有司徒置城中以

察罕帖木兒祠堂改建宣德間知縣袁衡弘治間知縣馬龍李伸嘉靖間知縣袁淮董珊趙統萬曆間知縣邢雲路康熙辛未年鄉紳亢從時相繼重修康熙三十四年地震傾塌

上

發帑金遣員外倭倫督同知縣彭希孔重建雍正八年知府樊錢倬知縣徐三俊重修

先師殿五間東西廡各十二間



國朝康熙五十一年六月十五日欽奉

特旨升配先賢朱子牌位于

大成殿十哲左邊第五位先賢卜子之下西向祭告行

禮五十五年丙申春正月二十四日又奉

旨從江南提督學政余正健之請設宋儒范仲淹木主從

祀 文廟位列宋儒司馬光之上欽遵祭告行禮

啓聖祠三間 明倫堂東

名宦祠三間 戟門外東 祀

明 丁憲 徐彪 王榮誥 萬一本 劉四端  
蕭韶 林國相 許維新 王喬棟

國朝 申朝紀 王承露 范印心 賚 璋

鄉賢祠三間 戟門外西 祀

漢 衛青 霍去病 霍光 尹翁歸 張敞  
胡建

晉 李矩 柴紹 孫復元 關世傑 喬彞  
唐 敬暉 宋孫

明 張昌 張潤 桑拱陽 周麟 亢思謙  
亢孟 檜 陳紀 孫養志

國朝 周遠祚 難 蔣有德 劉心溱

文昌祠三間 櫺星 魁星樓 明倫堂後  
門西 俱地震毀

明倫堂五間 正殿 東西齋各三間 地震毀  
後

尊經閣 敬一亭 俱地震毀



教諭宅 正殿西北 訓導宅 正殿西

射圃 安仁坊弘治十七年 宗學 在安仁坊久廢

社學 四城一東南北 關各一今廢

學田 一平地二十七畝坐落縣東十里東王村橋東里 一坡地九十三畝五分九釐零

坐落縣西六十里二貴王斗里溝西鴉兒崖石坂坡樊 一相置 一坡地二十二畝五分坐落縣西六十里二

貴王斗里黎里凹水泉凹東坂坡李從恩置 一平地 三畝坐落縣東十五里南平村義棠里王景教置 一

平地八畝坐落城東十里東王村東王里楊得先置共 地一百五十四畝九釐零徵穀一十石八斗四升九合

府文廟 在城東殿廡祠閣祭器樂器儀禮俱詳載府志康熙五十六年知府祝增重修雍正八年知府樊錢

倬知縣徐三俊重修

考院 舊在如京倉東明提學王三才創建有記後改擬 督府移建於鼓樓東南舊交城王府

國朝康熙三十四年地震毀知府王輔建堂三間後舍數 楹餘皆臨時用葺蓬搭殿不蔽風雨士子苦之四十六

年知府劉榮捐貲增拓規制命生員因惠王浴李仙杭 王勤督工重修號舍坐板完備齋厨全具越明年提督

學政鄒士璠科試又捐貲數百兩竣其功院乃告成鄒 學院有碑記

正誼書院 在東關遇公門外邑鄉士數人同建閣上供 梓潼帝君四面書舍厨竈為諸生文會所知

縣宮懋言每月設酒醴殺核親詣課士二次執經問學 盡一日之歡有渠有荷流泉其列可沁心目東關文會

所有二一在我公門外一即正誼書院

席祿里蘭村義學 郟陽許如僑碑記云古之教者家必 有塾人生八歲即入小學使之日間

善言日見善行涵育薰陶而德性以成又於其中頑者 擢其秀秀者觀其成雖才質孱弱而終為農夫亦心知



禮義日辨點畫是昔之成材也易而俗之所以美也今人挾姑息之愛昧義方之訓無論已即有知詩書之為美者又苦於家無斗筭而俯仰難給求衣食而恐不贍奚暇治禮義哉故生子自幼至長心不辨理義目不識一丁良可嘆也與言及此惟義學之設始可全有志之人姑汾間有湯氏諱進福者生平好義人也立意建學而志未遂臨逝諄諄教其子必成厥事因家道寒薄遲至今十有餘年其子湯民皞與堂弟民典民德民望等始度地營基協力共建而義舉落成一時誦讀其間者遍遠邇矣其中經費悉屬本家積聚膏腴之田並無從旁將伯之助可不謂今日之盛事乎然恐日久廢弛故欲勒石以垂諸永遠夫其先有尚義之人而其後有不承之士洵可以傳之奕禩矣因叙其始末使其世世子孫觸目警心永持行於勿替也云爾

今將營造所費並書房供給費用開列於後  
 大房母許氏男湯民皞妻崔氏共捐銀二十九兩六錢八分  
 管匠人飯一百三十九名白水地一畝二分蒲  
 稻地一畝一分俱坐落南坡白水地一畝六分六釐

六毫坐落河南白水地一畝坐落桃林 共地五畝  
 六釐六毫 大妹張門湯氏捐銀一兩 次妹劉門  
 湯氏捐銀一兩

二房母王氏男湯民興妻劉氏民德妻張氏共捐銀二  
 十三兩六錢六分  
 管匠人飯一百三十八名白水地  
 一畝六分六釐六毫坐落河南白水地一畝二分坐  
 落桃林白水地一畝坐落棗坡地 共地三畝八分  
 六釐六毫

三房湯民望妻許氏捐銀一兩九錢一  
 分  
 管匠人飯一十八名白水地八分三釐三毫坐落河南白水地五  
 分坐落桃林 外大二兩房合置白水稻地死業一  
 畝八分活業九畝坐落柳河 以上三房共銀五十  
 六兩二錢五分五釐共管飯二百九十五名共地二  
 十一畝六釐五毫 起建學堂正聽三間門樓小房  
 在外

河南白水地四畝一分六釐五毫以備先生茶飯之  
 費其地或幾人管待幾人耕種 棗坡地白水地一  
 畝備書房內每歲燈油炭火之用 其南坡白水地



一畝一分蒲稻地一畝二分桃林白水地五分活業  
 白水稻地九畝以備束修 桃林白水地二畝柳河  
 白水地一畝八分以備每年各項地畝差糧雜費  
 以上地畝三門輪流經管辦事各應一年周而復始  
 其建學地基係三門同伙之業設立義學意本前人  
 苦心若有違言紊規者呈

官以不孝罪論 康熙五十二年十一月吉日立  
 宮書升曰天下寺觀無一碑碣無婦女喜捨樂施者而  
 婦女姓氏入義學碑記普天下惟臨汾有其一賢哉湯  
 進福一人倡之一家和之其子孫世世昌大宜矣吾故  
 免義學戶丁徭復附其碑文於此使天下後世有刑于  
 之責者皆當以湯君為法

盧道村義學 鄉民王世貝張光奎張鳳起張光輝王維  
 恭郭軾張彥忠張洪恩張洪昂劉通海王

英張永澤張永啓劉漢勝楊起家盧文元張輔王十七  
 人捐貲公建有知縣事宮懋言碑文邑人王名轍書

縣義學 在城隍廟西縣治東感化坊地方前設茶房後  
 開講席雍正六年知縣徐三俊捐俸延本縣廩

生郭捷教育其中

東關義學 一王永命建在小南門內一亢在時建在小  
 東門內

土門南里亢村 西義學康熙三十六年立東義學康熙  
 五十一年立其中一切工費皆村人劉

彥柱劉楹劉彥有劉彥亮劉弘佐及鄰村人等先後捐  
 輸不一西訓蒙童東課詩禮一時多有成就云

柴李村義學 康熙四十五年生員左時能及連三元左  
 鳳鳴侯洪猶等公捐建立



坊鄉 市鎮墩堡附

古者五家相比聚萬二千五百戶爲鄉此鄉之名所由始也後世因之於城爲坊於野爲鄉卽未必盡如古制而出入守望猶未盡泯孔子曰觀於鄉而知王道之易易良有以也臨汾密邇

神京沐浴

聖化最深且久仕宦商賈而外民咸不肯輕去其鄉鳴鷄吹狗煙火萬家雖唐虞盛時想亦不過如此驅車而過康衢問猶有昔時鼓腹而歌者乎余小臣將拜手颺言



恭紀

帝力焉志坊鄉

皇清本縣歸併坊二都十二里六十五

通化坊

普陽坊

迎恩都

伊杜里堡

石村里

二秦里

下趙里

共五

里

致敬都

上縣里

東永里

翟村里

朱賈里

南席里

中蘇里

大蘇里

共七里

雲泉都

南靳里

賈昇里

永盛里

東郭里

二亢里

共五里

高粱都

李鄧里

朱堰里

龐王里

南喬里

許村里

蘇亢里

共六里

堯封都

東伏里

練東里

王賢里

明陽里

上陽里



郭行里 北喬里 共七里

羊獬都

郭中里 永興里 吳段里 共三里

利澤都

高河西里 有東韓里 義中里 喬李里 高麻里 共五里

通利都

西孫里 王澗里 吳闔里 甘泉里 共四里

平水都

東羊里 土門南里 土門北里 石陳里 石

泉北里 羊城里 羊黃里 共七里

平地都

喬泊里 西冊里 榆級里 官翼里 二南里

段村里 共六里

姑射都

賈北里 下當里 北杜里 石門里 崔居里

東景里 共六里

仙景都



樊宜里 西辛里 貴提里 席祿里 共四里

市鎮

東關 喬村 吳村 劉村 泊庄 金店 俱有堡

墩臺二十一座

東路 南段墩 千伏墩 王明墩 北適墩

南路 南關墩 堯廟墩 大韓墩 杜村墩

下靳墩

西路 嘉泉墩 田村墩 土門墩 沉香墩

大會墩 嘉祥墩 胡家墩 分水墩

北路 高河墩 賈村墩 東廬墩 韓村墩



關津  
橋梁附

關津之設詰奸禦暴凡以防不虞也今中外一家遵道  
遵路何不虞之有且臨汾地多平坦為方百里其險隘  
皆在百里外而汾河一襟帶水消長無時亦非大要害  
夫固可以無所事事也然雨畢除道水涸成梁皆有司  
事倘道弗不剪病涉貽譏誰職其咎歟志關津

分水嶺

城西北姑射山西接蒲縣界舊有分水關今廢

西橋渡

城西門外二里每夏秋汾水漲溢人以船渡官  
船二隻水手十四名工食銀四十五兩至時互

寒則造橋以便往來官橋外有善橋義橋



嘉泉渡 在城西汾河上

吳村渡 城西汾河上

永利橋 城內明德坊永利池上明洪武間知縣徐鐸建

公濟橋 城北五里卽高河橋明正德間僧達蓮建嘉靖五年知府王濬重修 國朝知府秦崇重修

金店橋 城西二十五里元天歷二年邑民石成修

雲津橋 城西南二十五里平水祠前清音亭畔

三氏橋 北關外明嘉靖間典史解廷玉生員陳道中續孟初三人建因名

吳村橋 城北二十五里明弘治間建

土門石橋 城西北三十里鄉人王襄王遷等募建自康熙六十年至雍正八年經營十載堅厚完固

人稱利涉橋畔有郭壯城碑記

康庄承濟橋 砌石爲之高二丈八尺寬二丈長十六丈雍正年間庄民梁國用等募建



祠祀

祭祀之制禮有明文非其族焉不在祀典臨汾祠祀如

社稷山川風雲雷雨聖帝明王古聖先賢尚已餘或澤

及生民或功在社稷或道德事業足以利賴乎百世或

文章節義足以式型乎後人雖祀典不必盡載而功德

所垂要皆歷千載而不湮蘋藻之薦惡可已也雖然黍

稷非馨明德惟馨預斯禮者願勿具文視之也志祠祀

社稷壇

在府城北門外里許明洪武初建

風雲雷雨山川壇

在城南關外明洪武初建



厲壇 在城北門外里餘明洪武初建

里社壇 在各里 鄉社壇 在各鄉 先農壇 北關雍正五年建

府文廟

縣文廟

啓聖祠 名宦祠 鄉賢祠 俱詳上學校

文昌祠 縣學西

忠義孝弟祠 在文廟戟門外西 節孝祠 在文廟外東偏 雍正五年建

七賢祠 在府學外祀蒼頡風后巫咸巫賢傳說其二闕 或曰伯夷叔齊 康熙三十四年地震毀舊址

猶存

魁星樓 卽東南角樓明萬曆間知府李從心建康熙三十四年地震毀總鎮毛來鳳移建府學泮池西南

府城隍廟 在城感化坊

縣城隍廟 府城隍廟西

八蜡廟 府城南一里

三皇廟 府城右市坊

蒼頡廟 舊在城北關明正德間知府閔槐以三教祠改建康熙三十四年地震毀邑紳王治創建南關有蒼頡故里碑

堯廟 水經注曰汾水側有堯廟前有碑魏土地記曰平陽城東十里汾水東原上有神堯屋石碑今在府



城南八里舊堯廟址在汾西晉元康中建於汾東唐顯慶三年移建於此元至正間道士姜善信募修明正統間左布政石璞知府萬觀重修正德間巡按周倫修額正廣運殿祀堯右重華殿祀舜左文命殿祀禹各三聖廟後為光天閣右為丹朱廟左為娥皇女英廟東為三聖考廟擴地七百餘畝廡楹數百間春秋致祭康熙三十三年地地震傾塌奉命工部員外郎倭倫建修頒發御書匾額堯殿曰光被四表舜殿曰濬哲文明禹殿曰萬世永賴

**文王廟** 在養濟院明萬曆十九年知縣邢雲路建今廢

**關帝廟** 在普右坊明西河二王重修萬曆間指揮呂應岳廟修增寢殿四月八日祭康熙三十四年地震盡毀合邑紳士里民重建

**唐太宗廟** 在城東十五里明李衛公廟 在東關外

**無佞侯廟** 一在城東三十里卧龍岡為上廟一在城東二里為下廟俗傳臨汾人為浮山令使民築堰澇水灌田又嘗陰助唐太宗伐宋老生有功封為護國無佞侯歲早有禱輒應故民祀焉

**太歲廟** 在城西北隅明永樂間建

**火星廟** 在關帝廟南 國朝順治間守道王無咎知府徐來麟建

**醫師廟** 在東門外明萬曆華陀廟 在西關外俗名陀郎

**鎮汾廟** 在城外西龍王廟 在關帝廟東

**馬王廟** 在府東蔡倫廟 在東

**平水神祠** 在城西二十五里平水上晉劉元海潛據時加封為靈濟公又加封為康澤王後設龍母殿以事韓媪臨汾縣令岳世安重修康熙乙亥地震塌四十六年



知府劉榮步行至祠禱雨有應重建並設兩廡風雲雷雨神祠

澇水神祠 在城東北八里澇水渠上 雲泉神祠 在縣東南二十里東亢村

曹相國祠 在平善坊祠漢舞陽侯祠 城東二里明洪武間修祀漢樊噲

霍將軍祠 在城西八里祀漢大將軍光唐天寶七年建國朝順治年重修

三大守祠 卽晉山書院在府治東北蓮花池上舊在治東元泰定間邑人石彥明建為義學後改為

錄事司明洪武初改為縣學永樂初改縣治弘治三年知府杜忠復建于永利池北嘉靖三十四年知府王楠

于此建三太守祠祀太守南昌徐鐸京衛李琮任丘閔槐康熙十年知府劉儀恕改建為晉山書院三十四年地震毀

王公祠 城北五里高河橋上知劉公祠 北關外同知劉府王溱修橋民為立祠

家河溉田盛公祠 在大中樓南去胡公祠 一在東關一民為立祠 思碑在府門

碑二俱邢公祠 在北關為修樊張恭肅公祠 在普右坊在南關 家河民為立祠

唆羅王祠 在大中樓東王諱瓦克達謚襄順治年間以大將軍招撫未靖駐劄平陽府鎮靜不擾民

甚德之建祠以祀地震後圮康熙五十四年巡鹽御史花色重新之

孔公祠 在北門外紳士耆民為鹽政立有張象蒲碑記



戶口 編審條約附

戶口之登耗政治之隆替爲之也臨汾經乙未辛丑先後大祲加之乙亥地震戶口宜多見耗而版籍所登乃有增無減焉豈非數十年來

聖聖相承其深仁厚澤與爲休息之所致歟獨是邑係府會之區人稠地狹一歲之產不足供一歲之用故其民多貿易四方以佐農工所不逮而賦稅出其中力役又出其中所得留餘以贍其室家者蓋亦無幾矣仰體

皇仁俯酬民望是在爲民牧者哉是在爲民牧者哉志戶口



明

洪武年

戶一萬九千七百六十三

口一十萬八百三

萬曆年

戶二萬一千三百七十五

口一十二萬二千三百二十八

國朝

順治五年三門九則並土著等實在二萬九千三百三

十五丁

共徵銀一萬九千六百三十七兩五錢八釐四毫

一絲五忽七微二纖二沙

康熙五十年三門九則並土著等實在三萬六千五百

一十三丁

共徵銀二萬三百五十三兩一錢三分九釐二毫

七絲五忽四微四纖四沙

康熙五十五年審編奉

旨人丁永不加賦



上上則二丁每丁編銀二兩九錢九分三釐四毫五  
絲三忽二微二纖二沙

共徵銀五兩九錢八分六釐九毫六忽四微四纖  
四沙

上中則三丁每丁編銀二兩六錢六分八毫

共徵銀七兩九錢八分二釐四毫

上下則四丁每丁編銀二兩三錢二分八釐二毫

共徵銀九兩三錢一分二釐八毫

中上則九丁每丁編銀一兩九錢九分五釐六毫

共徵銀一十七兩九錢六分四毫

中中則一十三丁每丁編銀一兩六錢六分三釐

共徵銀二十一兩六錢一分九釐

中下則一百九十五丁每丁編銀一兩三錢三分四  
毫

共徵銀二百五十九兩四錢二分八釐

下上則一千一百九十八丁每丁編銀九錢九分七

釐八毫

共徵銀一千一百九十五兩三錢六分四釐四毫



下中則八千八百六丁每丁編銀六錢六分五釐二毫

共徵銀五千八百五十七兩七錢五分一釐二毫  
下下則二萬六千二百八十三丁每丁編銀三錢三分二釐六毫

共徵銀八千七百四十一兩七錢二分五釐八毫  
以上共徵徭銀一萬六千一百一十七兩一錢三分九毫六忽四微四纖四沙

鹽糧地差銀三千七百二十五兩一錢二釐

二項共銀一萬九千八百四十二兩二錢三分二釐九毫六忽四微四纖四沙

一額外

順治十二年清出土著新編人丁三百三十三丁俱下  
下則每丁編銀三錢七釐五毫九絲六忽三微九纖六沙三塵九渺六埃五漠

共徵銀一百二兩四錢二分九釐六毫

順治十四年清出紳衿優免供丁八百九十丁

共徵銀三百三十兩一錢二分九釐三毫六絲內



下上則一十六丁每丁編銀九錢二分三釐八毫六  
絲九忽四微七纖七沙六塵一渺二埃八漠

共徵銀一十四兩七錢八分一釐九毫一絲一忽

六微四纖一沙八塵四埃八漠

下中則一百五十丁每丁編銀六錢一分五釐九毫

一絲二忽九微八纖五沙七渺四埃六漠

共徵銀九十二兩三錢八分六釐九毫四絲七忽

七微六纖一沙一塵九渺

下下則七百二十四丁每丁編銀三錢七釐九毫五

絲六忽四微九纖二沙五塵三渺七埃三漠

共徵銀二百二十二兩九錢六分五毫五微九纖

七沙五埃二漠

順治十五年清出吏承優免一十五丁

共徵銀六兩三分五釐四毫內

下中則五丁每丁編銀六錢三釐五毫四絲

共徵銀三兩一分七釐七毫

下下則一十丁每丁編銀三錢一釐七毫七絲

共徵銀三兩一分七釐七毫



一晉府更名屯丁共二百八十九丁

共徵銀六十六兩二錢二分內

上上則三丁每丁編銀九錢四絲

共徵銀二兩七錢一毫二絲

上中則無

上下則一十二丁每丁編銀七錢

共徵銀八兩四錢

中上則無

中中則一十七丁每丁編銀五錢

共徵銀八兩五錢

中下則無

下上則四十一丁每丁編銀三錢六分

共徵銀一十四兩七錢六分

下中則七十四丁每丁編銀二錢

共徵銀一十四兩八錢

下下則一百四十二丁每丁編銀一錢二分一毫四

絲

共徵銀一十七兩五分九釐八毫八絲



順治十二年清出王屯丁二十一丁俱下下則每丁編銀一錢一分一釐四毫二絲九忽

共徵銀二兩三錢四分九忽

康熙十二年清出不應優免人丁一十丁俱下下則每

丁編銀三錢七分五釐二毫

共徵銀三兩七錢五分二釐

雍正四年為遵 旨議覆事歸併太原左衛屯丁十則

中上則一丁編銀一兩二錢一分四釐一毫

中中則一丁編銀一兩一分一釐七毫五絲

中下則一丁編銀八錢九釐四毫

下上則四丁每丁編銀六錢七釐五絲

共徵銀二兩四錢二分八釐二毫

下中則三丁每丁編銀四錢四釐七毫

共徵銀一兩二錢一分四釐一毫

共徵銀六兩六錢七分七釐五毫五絲

雍正四年為遵 旨議覆事歸併平陽衛屯丁五百一

十七則

上下則一丁編銀二兩四錢八分八釐五毫



中上則五丁每丁編銀二兩一錢三分三釐

共徵銀一十兩六錢六分五釐

中中則十丁每丁編銀一兩七錢七分七釐五毫

共徵銀一十七兩七錢七分五釐

中下則三十一丁每丁編銀一兩四錢二分二釐

共徵銀四十四兩八分二釐

下上則七十二丁每丁編銀一兩六分六釐五毫

共徵銀七十六兩七錢八分八釐

下中則二百二丁每丁編銀七錢一分一釐

共徵銀一百四十三兩六錢二分二釐

下下則一百九十六丁每丁編銀三錢五分五釐五

毫

共徵銀六十九兩六錢七分八釐

共徵銀三百六十五兩九分八釐五毫

以上各門則並鹽糧地差王屯衛丁各項通共銀

二萬七百二十四兩九錢一分五釐四毫二絲

五忽四微四纖四沙



臨汾縣志卷之二

編審條約

沈駿聲

本縣知縣

爲編審爲經國之要務等事照得審役均徭國課民生  
並繫少不公慎卽茲五年混累茲當五年編審本縣已  
經明神設誓務必上清國課之源下甦民生之力敢不  
矢慎矢公則天日具在所有酌定條約合行列款通曉  
闔邑糧戶并書胥人等各要洗心滌慮恪守稟遵毋蹈  
陋習致罹法網倘本縣見聞未及條例未周事果利於  
國課民生者無論紳衿耆庶不妨詳細條陳應上請者



即爲繕詳可執行者力爲興革但要議協輿情秉持公道勿負本縣咨商之意須至告示者

一清地則

由單刊載地分七則徵折原是不同再之歷年清查開懇增地不一雖地與前項則名相同而折銀頗復互異故不獨若原額中水地之與灘地相去倍餘卽清出之下平較之平地亦有六分八分有零之別其中改重作輕移輕換重實爲弊藪在改作則損賦亂科卽移換亦弱肉強食茲當編審務必清查等則各合原額差訛者

許自首改正嗣後實徵冊內必要分別造明原額有缺罪坐該書倘被告發彼時查對隣地果係改換冊書業至一并按律

一清丁則

三門九則派銀例有成規自不容濶但有門則名同而銀數不一者如土著新編較之老丁則減矣吏承優免較之紳衿供丁則又減矣爲數雖屬不多然錢糧絲毫爲重版章豈可溷淆實徵審冊俱必分別明註舛錯者亦許改正有心弊混定加究治



一清糧額

起科之法雖因地科糧而徵折之冊又據糧折銀故增減糧數即是增減銀數在鄉民不曉書筭何能對讀由單徹知折色數目但云照糧完銀事屬分內而奸蠹之灑增以補弊漏者已蚤加於糧額中矣乃丁冊只造糧數而實徵全憑丁冊取以核對全未顯係是何項地土脫胎離母無可叅稽弊莫弊於此矣奈冊式相沿改造必須月日姑據現在之冊編審外明年實徵必將地糧並造花戶之下以憑查對或有不符定行法處該冊書

果有弊端宜速請冊改正毋致後悔

一清銀額

糧額既清銀額自有定數雖是照糧科銀而銀數自然與由單吻合科價閏月非奉明文罔敢增加加派絲毫即雍正憲典多有大胆積奸私增定額重疊加閏弁髦三尺不顧性命此弊雖作在積造實徵之時而究其弊由實因編審冊內將丁銀賣漏以致課額有虧冒死洒增以補缺額若不審時清理累民蠹國安有窮期此等弊竇作者自知速將已前賣漏丁糧及時吐出補造冊內



如仍執迷一經敗露法無可追也

一查虛開

糧隨產辦產既他售自應照例推收此推彼收不特地糧要有着落即地則定要對真分釐不許減損此定例也乃有糧戶賄通經管或全戶挂空或開多收少或開井水等項肥地換收灘減等項瘠地更有實徵冊上年年互異忽多忽少忽有忽無在

朝廷之糧額彌縫不缺而里甲之攤累無窮本縣稔知此項弊端現在摘出開除逐里叅對遇有脫漏定加重

如願自首補收姑准網開一面

一查捏收

糧隨產辦得人之產自應收歸己戶原地原糧彼增此減此定例也多有里蠹受賄包人賦役逐戶暗減積零成蔓收立詭名催趨本係無人勢必攤賠或有竟將己糧隱漏飛收他人名下遺累他人代完此等弊端現在摘出新收逐里叅對對出重治冊書并究行賄受賄之人果能追悔即首准與勾銷糧歸原處

一禁飛荒



臣沙果元 卷二  
里有逃亡故絕地土未免荒蕪丁或遇審可除糧不可  
除也若果承頂無人難免攤賠之累然以本里本甲之  
人賠本里本甲之荒猶未其心乃有無端弄鬼將老荒  
忽捏推收飛入他里他甲夫開收由有買賣也故絕之  
產業又誰爲之交易乎奸詭爛爍惡同飛噬如有此項  
累人許卽呈告歸還仍究

一禁冒荒

荒糧攤補勢出無可如何民累維艱本縣念之痛心疾  
首乃有巨蠹神奸反將行犁熟地移入老荒名下使荒  
數日多攤賠愈重彼作奸者安坐而收無糧之籽粒國  
法何存天理何在果有犯此定加重處决不姑徇

一禁花分

力役之徵人丁不在地糧而起然審時陞擦亦視地糧  
之增減以下人家之消長或有收多之戶恐慮陞則計  
將戶糧分入光丁之下不知光丁乃是力役卽無糧亦  
已編納者今復收糧在戶卽是實有新收本縣陞擦一  
本至公自然按糧酌陞以抵除豁逃亡之額徒爾紛更  
究之何益



一禁跳甲

里長值役十遞挨輪一六二七五年輪遍如前屆冊編一甲六甲至今直役已過五年下屆自應首先直役乃奸頑之徒巧思避役並無買賣過戶借名某項不便跳入十甲便爾遲役五年更有本在後甲數年之後將輪值役跳入役過前甲竟免承當如此弊竇設計雖工國法具在躲避差徭律擬不免

一禁假冒寄庄

寄庄之名原爲他屬人民來買本縣地畝而起因彼原

處自有丁徭今雖隔屬置產版籍難以兩存派以差銀每糧一石止徵二錢四分蓋力役之徵已在本縣輸過故爾科額從輕凡有流寓日久亦要入籍編丁 憲文星炳若本縣民人豈容影借漏丁茲查審冊雖有當丁而糧數繁多畧加差銀者此或曾將寄庄地土續買以故丁差並列今當編審自當除銀墜則如或假冒庄地定依脫籍科罪

一禁戶長徇庇

公直戶長職司舉報顧名思義不公則不可不直則不



能不但本縣耳目所寄實乃 朝廷國賦攸憑逃亡故  
老不得用情妄開少壯成丁不得受賄隱漏必公必直  
毋思徇庇取咎審畢之日除例取該公直戶長結狀之  
外仍取鄉地不致扶同其結存案倘有情賄按名法處  
一禁書胥科歛

因公科歛功令森嚴

旨憲明文屢加申飭本縣承茲編審悉出親裁自能核筭  
並不假手一人戶里書役人等敢有指稱臨審供應與  
內書掌稿經承管家名色歛派規陋招搖賄賂者許諸

人首告本縣亦在不時嚴訪遇有實跡立拿解 憲處  
死引送行求一并連坐斷不少寬毋以身試

論丁則

丁有三門九則名目者日上曰中曰下是爲三門三門  
錯配乃成九則即禹貢九賦錯法也其制起於下下額  
銀三錢三分二釐六毫再則以下配中增銀一則共銀  
六錢六分五釐二毫再則以下配上增銀一則共銀九  
錢九分七釐八毫下門畢則中起中門畢則上起以次  
累加加至上上而止



一則下下三錢三分二釐六毫

加一則下中六錢六分五釐二毫

加二則下上九錢九分七釐八毫

加三則中下一兩三錢三分四毫

加四則中中一兩六錢六分三釐

加五則中上一兩九錢九分五釐六毫

加六則上下二兩三錢二分八釐二毫

加七則上中二兩六錢六分八毫

加八則上上二兩九錢九分三釐四毫

論陞

縣中地丁合算除屯雜在外約銀八萬四千上下內地糧約銀六萬四千丁差約銀二萬約計糧銀一萬該有丁差銀三千三百兩每糧一石約銀一兩一錢有奇計糧九斗應派丁一則徵銀三錢三分有零審丁之法除力役光丁下下之外有糧九斗之上應陞一則編為下中有糧二石再加一則編為下上以次累加不但有新增地糧者應陞即在冊糧戶有糧多丁輕者亦應秉公量陞



論擦

增糧既陞則減糧必擦始稱公道但陞宜向多擦宜向少方免缺額之患陞則以九斗已上爲準擦則以一石一斗爲準如減糧不及一石一斗者不在擦例然在冊老丁先審坐丁過重貧苦堪憐者亦應量擦

論開除

糧戶老而有子子接父丁不必除也即老而無子地糧現在必須親族承頂不可除也惟逃亡故絕始議除丁然遺地原係行犁必着里甲戶長覓人耕種方免成荒

耕種之人自能承糧頂丁亦斷不可即予開除獨是人既故絕地又久荒糧累包賠賠糧之外又要賠丁真爲苦楚此等荒地應着地少有丁之人將地領去開懇糧併名下丁與豁除若是真正老荒無人領懇年年里甲攤賠者一石四斗以下應將丁除改徵地差一石四斗以上概編下下蓋地差之銀每石止徵二錢四分一石四斗差銀始與下下相同一石四斗以下則差銀少於丁銀故應准地差以恤賠累一石四斗以上則差銀多於下下丁銀故仍編下下使無重累也若荒地零星向



俱編丁者准令併歸一丁各下則仍公派省除多丁更是仁恤吳段貴提尤宜行之

### 論新收

十六歲以上例必上丁五年以來子侄長成家皆有着令公直戶長開單舉報入冊徵銀但宜則編下下蓋此丁不因糧起是爲力役以小民有身當爲朝廷効力故令納銀代力役止一身應無輕重一槩下下至公至當其有纔報新丁即欲收糧名下者乃是冊上糧多之人恐要陞則故爾花分詭寄非係父子應不准行定冊之後明年實徵稟請分糧可也

### 論分則

糧戶册名乃是漏丁大弊既有此人自應編徵力役即使無糧亦該編徵下下從無准納半丁之例二人共糧係一人脫漏册中册名係下中者宜令分糧領丁一則下下者亦宜令分糧各編一則其或下中以上者糧別多少丁領輕重如此則丁數自多册報戶口增添始徵牧民之善

### 論地差



每糧九斗約丁三錢三分本身光丁原在糧外是糧九斗已上者約丁下下該銀六錢六分有零矣若納地差止銀二錢四分故假冒寄庄爲多審時遇有地差之人必須嚴審何縣人民令公直遞具結狀畧有支吾卽行按糧編則其係有丁之人又有地差者乃五年之內增買地差之產過入已名不便除銀故丁差並列今既編審銀數無多者竟與除去錢數之上卽與陞則則版圖不致溷亂也

### 田賦

賦民之制自唐季行兩税法歷宋元明胥因之無所改至明中葉網站班匠以及均徭力差銀差諸科條以次漸增幾同正供矣而諸有司更緣以起耗高下惟意且又青衣損夫毡條盃盞之類公行派貼較之正供尤爲繁急焉嗟乎民力幾何其堪此朘削爲也忻逢

皇上大德同天畫一耗銀而外其諸一切征求剗革殆盡繼自今民其日甦矣乎歌萬年而頌無疆又烏有旣極哉

### 志田賦



民田康熙五十六年共地八千七十三頃二十七畝五分六釐五毫五絲四忽共徵

本色粳米一百二十六石一斗三升三合二勺于康熙三十三年奉文一件備陳晉屬等事案內改徵

潞澤本色粟米二千九十六石六斗九升七合六勺六撮四圭八粟實徵

折色糧四萬七千九百七十八石九斗二升五合九抄三撮五圭九粒二粟

雍正六年爲欽奉 上諭事新墾民田有主荒地三十

六頃六十畝九分一釐

折色糧一百六十八石八斗五升八合八勺六抄六撮三圭九粒

折色加墾兵并加增絲絹銀共六萬二千六十六兩六錢三釐七毫三絲六微二纖二沙七塵二渺九漠內墾兵銀八十六兩零

屯田共地二百五頃二畝四分五釐于備陳晉屬等事案內改徵

武鄉縣本色糧三百三十七石四斗五升六合九勺三



抄五撮三圭三粒二粟改徵黑豆五百六石一斗八升五合四勺二撮九圭九粒八粟

折色銀四百一十四兩四分五釐三毫三微三纖四沙  
更名田康熙五十六年共地八十八頃九十八畝五分  
四釐并雍正六年為欽奉 上諭事新墾水衝落河

灘地一項七十畝共徵租并油鹽二店房課銀六百

二十九兩六錢八分五毫一絲七忽九微四纖三沙

三湫六埃內

地租銀二百七十三兩六錢八分五毫一絲九微四纖

三沙三湫一埃五漠

油店房課銀一百九十六兩

鹽店房課銀一百六十兩

商稅銀六十四兩七錢七分一釐 每逢閏月加銀五

兩三錢九分七釐五毫八絲三忽三微

酒課銀四十四兩 每逢閏月加銀四兩五錢

匠班銀三百二十兩四錢

棗株銀二十六兩三錢七分九釐二毫

額外加徵工費銀六十兩四錢六分八釐七毫五絲



以上田賦雜項通共銀六萬三千二百七十六兩五錢  
四分九釐五毫四絲八忽八微九纖九沙七塵五渺  
六埃九漠

并前戶口通共銀八萬四千一兩四錢六分四釐九毫

七絲四忽三微四纖三沙七塵五渺六埃九漠

額外雜稅

牙稅銀

當稅銀

房田稅契銀



附鹽引

鹽引八千二百張

按臨汾額引每年八千二百道地震以前原屬商銷商運因康熙十九年

鹽池水淹池不產鹽商以賠累告退前令王承露賽璋兩任邑竟無商民自運銷遂至逋欠至彭令希孔親謁院道始行招募未及三年遭地震之變商辭退至三十七年又招商因地震後戶口凋耗二載未徵鹽引商認銷引一年八千二百道并帶銷二季舊欠四千一百道尚有餘欠挂入彈章是邑又無商矣及令秦棠抵任招商無人派民不忍終任竟將鹽引全無徵解至秦陞本府知府趙令鳳詔到任下令招商商無資本不肯承認趙令借庫銀二千兩與之未及二年終以額引不行賠累難支告退徐令國琇接手引章欠至一十五季院提經承嚴比徐令又復招商議行鹽一年繳引四季又帶銷舊引四季一年而銷兩年之引勢必難矣徐令又借庫銀四千兩與商補解終以賠累告辭至知府劉榮到任設法補額行之數年終未足數至孔知府興璉到任



聞民間有納引不得食鹽之怨思補偏救弊莫如商銷  
商運仍復招募而探本尋源知官引不銷由於私鹽阻  
滯私鹽阻滯由於捕緝不嚴飭行知縣宮懋言嚴行掣  
緝除次第補完舊欠外每年額引八載于茲從無掛欠  
上不誤課下不累民孔公陞任時紳士黎庶爲建生祠  
刻有張象蒲碑記載藝文志

### 水利

溝洫旣湮灌溉無自不得不取資於泉澗引導之功此  
水利所宜講也臨汾地苦高仰雖有汾澇平澗諸水而  
資其利者什不得一焉故一遇旱乾饑饉坐困豈誠限  
於地勢無所施其智巧歟抑或者利導之方尙多未盡  
耶謹按舊乘所載河渠泉澗凡諸已開者備錄於冊其  
或猶有未開而不能無待於今也行將與諸父老相度  
而經營之敢諉爲異人任哉志水利

汾河

城西二里明嘉靖間副使趙祖元購江浙善造水  
車者爲水車引水灌田知縣楊君璽造水車二十



具疏渠十四道灌田十八頃後汾河淤徙不常盡

平水渠

源出平山由金龍池下合諸泉東流分為上官

陵兩縣田三百六十餘頃明嘉靖時上官河淤知府

王公溱重濬近復淤知府樊公重濬公諱錢倬字駿

天已丑進士蕪州人有碑記載藝文

劉村 段村 馬務 東宜 西宜 泊庄 樊村

界峪 麻册 青城 澗頭 席坊 祿穿 小榆

辛家庄 喬村 五級 王默 蘭村 下當

金店 下册

通利渠

城西北金興定間開自汾西師家庄將汾河水

流至臨汾羊黃等村溉田一百六頃餘康熙三十四  
年地震渠傾知府秦棠捐俸發趙城知縣劉顯文督  
修三縣之民均沾利焉

羊黃 南王 大明 閻侃 吳村 大澗 王曲

西孫

澇河渠

城東北西三處即澇水也出浮山烏嶺下上有

入百金泊溉田澇會龍神溝又會金水河西流於樊

家莊離城八里明嘉靖三十五年同知劉衍祚築樊

家莊石堰引澇穿永利渠溉田萬曆十八年知縣邢  
雲路開渠十三里溉焦堡等村田六十頃有奇

焦堡 北孝 南孝 高河 坂下 北關  
郭家莊 西關 後樓底



利澤渠 城北元中統間民段佑荆引汾河水溉田大德間臨汾尹石林給不花疏通自趙城衛店將汾河水東分一泓歷洪洞臯陶等村流至臨汾韓村等村溉田三十頃

韓村 東盧 溝上 賈村

澧泉渠 城東南郎東亢村之澧泉溉本村田二百畝

天幸渠 城中譙樓南明嘉靖間僉事王世隆作此渠以洩水患會有張世朝之變討平之因名天幸

永豐渠 城西北三十里萬曆十八年知縣邢雲路同縣丞胡宗明修浚洩吳村水患

永利池 城內明洪武間知府徐鐸引利澤渠水並澧水穿穴至城西北洩內外蓮池各方圓二百二十

步深七尋名曰永利以便民汲成化間知府李璩重修後廢嘉靖間同知劉衍祚重修亦廢萬曆十八年

知縣邢雲路開澧河渠引水復入池內又名蓮花池國朝康熙年知府劉儀恕於內池建晉山書院徵合郡

生讀書其中三十四年地震塌毀

千金堰 卽澧水渠障水之堰知縣邢雲路修

流膏洞 卽澧水渠引水之洞千金堰西北三十步許知縣邢雲路疏礮石修砌

月池 卽澧河渠之池千金堰北知縣邢雲路疏其池形若半月

嘉泉 城西南十里周圍六十五步過其下流使滿亦可溉田

灰泉 城西南二十五里壇底村東土沙如炭灰亦可溉田注于汾

馬跑泉 城西南二十里周圍三丈深不可測出水溉田十餘畝



郵傳

置郵所以傳命供應有專責焉建雄一驛額設馬八十餘匹臨汾居其七襄陵協其三非不均且足也乃路當秦蜀要衝皇華四牡日多供億間遇乘傳大至卽力難猝辦人咸病之邇來

功令森嚴非有勘合不得輒乘傳卽乘傳者亦皆輕裝減從無他逗留狀大哉

皇仁險阻易爲坦途駑駘亦與騏驥同登矣志郵傳

建雄驛額設馬八十六匹內



本縣馬五十七匹 馬夫二十八名半

所夫九十五名

共工料銀二千八百五十九兩四分九釐

襄陵縣協濟馬二十九匹 馬夫一十四名半

共工料銀八百七十六兩九錢六分

雍正三年遵 旨另行詳議等事案內奉裁所夫五名  
工食扣解驛道

雍正五年遠彙效順等事案內奉裁協塘馬四匹馬夫  
二名臨汾分認馬二匹五分四釐夫一名三分襄陵

分認馬一匹四分六釐夫七分工料扣解驛道



舖司附

總舖卽府治前九州舖城東南五里南段舖十里趙下舖十五里千伏

舖二十里練李舖二十五里王明舖三十里堯陵舖三十五里北適

舖四十里至浮山縣馬頭舖城西七里土脚舖十里煙勳舖

二十里石瓮舖八里洪墓舖三十里秤鈎舖四十二里善領舖

四十里滴水舖五十六里至蒲縣南關舖城南二里半郭村

五里堯廟舖七里半王庄舖十里大韓舖十二里半至襄陵

半郭村舖城西南五里伊村舖十里神劉村舖十五里下靳舖

二十里至襄陵縣交界共二十五里坂下舖城北二里半小村舖五里高河舖



七里 賈村舖十里 溝盧舖十二里半 東盧曲舖十五里 沙灘舖

十七里半 高舖二十里 至洪洞縣交界共二十里

共三十四舖兵七十名額設工食銀四百二十兩

兵防

晉成虎牢鄭用以服控制得宜也平陽扼吭秦蜀為心腹重地往者雖設有守巡標兵識者每議其畸輕既而移太原旗鼓駐節於此屹然成重鎮矣且為之將者又多老成持重不滋民擾咏干城而慶苞桑皆

朝廷簡用得人之效也臨汾近處附郭日觀其盛有不願

珥筆以從者乎志兵防

太原鎮 平陽舊設道標康熙元年奉裁改設提督衙門四

年移駐太原府十四年復移駐平陽後提督奉裁 二十二年移太原鎮駐平陽



總兵官一員

王用予

陝西固原人官籍二十年任

吳啓爵

福建人二等侍衛二十四年任

胡戴臣

陝西西安人二十五年任

周復興

山東兗州人三十三年任

毛來鳳

遼東人三十四年任

韓天伏

天津人三十七年任

馬見伯

寧夏人武進士四十二年任

金國正

陝西同心城人五十四年任

袁立相

直隸宣化人武進士雍正元年任六年陞本省提督

鎮標左營中軍遊擊一員

中軍守備一員

千總二

員 把總四員

馬戰兵一百七十名步戰兵四百七十六名守兵一

百二十九名共官兵七百八十三員各

鎮標右營遊擊一員

中軍守備一員

千總二員

把總四員

馬戰兵一百四十名步戰兵四百九十九名守兵一



百三十六名共官兵七百八十三員名

平陽營

順治二年設協鎮府駐劄郡城康熙七年改設分鎮府仍駐劄郡城

叅將一員 中軍守備一員駐劄郡城

千總一員原駐劄郡城於康熙五十七年於請

旨事案內准帶靈石永和太寧黑龍關四營兵丁分防霍

州一州

左哨把總一員原駐劄郡城分管趙城洪洞曲沃三

縣於康熙五十七年帶領本營兵丁分管曲沃一

縣駐劄曲沃縣

右哨把總一員原駐劄郡城分管絳州一州襄陵太

平稷山河津四縣於康熙五十七年帶領本營兵

丁分管河津一縣駐劄河津縣

標下把總一員原係平陽城守營把總於康熙三十

五六年將平陽城守營移駐靖安堡留把總一員

歸入平陽營原駐劄郡城分管臨汾浮山岳陽三

縣於康熙五十七年專管臨汾一縣仍駐劄郡城

馬戰兵七十八名於康熙五十七年拔補外委把總

一二員一帶西塢嶺營兵駐防翼城縣嗣改補右營



外委把總駐防翼城將本營外委撤回一帶黑龍關營兵駐防蒲縣又於雍正八年拔補外委千總二員防守曲沃縣屬候馬鎮馬兵八名防守霍州屬辛置鎮馬兵七名餘存營差操

步戰兵二百八十九名守兵四百四名共六百九十三名

分防地方

臨汾縣於康熙五十七年專設平陽營標下經制把總一員在郡城駐防又城南大路岔口舖大韓舖

城北高河舖高舖各設平陽營兵三名

洪洞縣於康熙五十七年設左營經制把總一員於雍正八年改設左營外委把總一員帶平陽營兵十名駐防又大路羊獬舖陽曲舖南十里舖縣北門外舖北十里舖又東路通潞安府曲亭舖古樂舖各設平陽營兵三名

趙城縣於康熙五十七年設左營外委把總一員帶平陽營兵十名駐防又大路陽堡舖縣北門外舖北十里舖北二十里舖各設平陽營兵三名



岳陽縣於康熙五十七年設左營經制千總一員於  
雍正八年改設平陽營外委千總一員帶平陽營  
兵十名駐防又東路通路安府堯店舖朱家窪舖  
草峪嶺舖義棠舖附城舖第五村舖勞耕舖各設  
平陽營兵三名

浮山縣於康熙五十七年設右營經制把總一員於  
雍正八年改設右營外委把總一員帶平陽營兵  
十名駐防

襄陵縣於康熙五十七年設右營經制千總一員於

雍正八年改設右營外委把總一員帶平陽營兵  
十名駐防又縣東大路靈栢舖趙曲舖荆村舖各  
設平陽營兵三名

太平縣於康熙五十七年設左營經制把總一員於  
雍正八年改設左營外委把總一員帶平陽營兵  
十名駐防又縣東大路史村舖閭店舖各設平陽  
營兵三名

曲沃縣於康熙五十七年設平陽營左哨經制把總  
一員帶平陽營兵十名駐防又縣西北大路蒙城



舖辛店舖高縣舖楊村舖郭馬舖候馬舖史店舖  
隘口舖各設平陽營兵三名

絳州於康熙五十七年設右營經制把總一員於雍正八年改設平陽營外委千總一員帶平陽營兵十名駐防

稷山縣於康熙五十七年設右營外委把總一員於雍正八年改設平陽營外委把總一員帶平陽營兵十名駐防

河津縣於康熙五十七年設平陽營右哨經制把總

一員帶平陽營兵十名駐防又黃河東沿禹門口高家庄二汛各設平陽營兵五名

其餘步戰守兵存營差操

兵餉馬料

馬戰兵每名月支餉銀二兩內除朋銀一錢月支米三倉斗

步戰兵每名月支餉銀一兩伍錢內除朋銀伍分月支米三倉斗

守兵每名月支餉銀一兩內除朋銀三分月支米三



倉斗

官馬每匹夏秋二季月支乾銀九錢春冬二季月支  
草六十束豆九倉斗

帝王 后妃封建竊據附

尚論帝王者多稱堯舜而平陽乃堯故都土人相傳以  
爲卽今臨汾縣之伊村者是其地蓋以伊祁氏得名云  
茅茨土階基址宛在於哉殆與執中一言並垂千古矣  
其外若聖母若賢妃若世胄若元勳皆與帝王德業相  
爲始終者並錄於冊以備參考至若僭竊者流比綱目  
例得附書則亦附之而已志帝王

帝堯陶唐氏帝嚳之子母陳鋒氏女曰慶都孕堯十有四  
月當高辛丁亥歲乃於丹陵生堯後徙耆以祁爲姓故



曰伊祁氏帝嚳崩長子摯立封堯為唐侯帝摯在位九年不能君唐侯德盛乃禪位於唐以甲辰即位都平陽號陶唐氏在位七十年薦舜攝政又二十八年崩在位九十八年壽一百一十八歲首甲辰盡癸未胄子朱封於丹在今浮山縣庶子封於唐在今翼城縣

帝舜有虞氏都蒲坂

大禹夏后氏都安邑

二聖既非臨御故都復非發祥舊地舊志錄附帝堯後殊無謂也或者以舜相堯禹相舜茅茨土階之下姑山汾水之濱所身歷而神游者固不止其功德至今未泯也則亦尚論之一助也故仍之

帝王臨幸附

上古黃帝有熊氏

炎帝氏衰蚩尤作亂爰暨風后力牧之徒較其徒旅錄龜符納三宮五意之機

受八門九江之要衍握奇以為式故五旗五麾六毒而制其陣凡三十七戰於阪泉戮蚩尤於中冀

漢武帝

元狩六年行幸河東祀后土於汾陰作秋風辭

唐太宗 起兵大原下河東

國朝康熙四十二年冬十月

聖駕西巡駐蹕平陽幸鹽池渡潼關蠲四十二年以前租

賦由陝西幸河南還都

后妃附



慶都 帝嚳次妃陳鋒氏女十四月而生堯皇甫謐曰堯初生時在三河之南寄于伊長孺之家故從母所居為姓者妄也

聖后女皇 帝王世紀云堯娶散宜氏女曰女皇生丹朱

握登 瞽瞍妻生舜於姚墟因姓姚氏

修已 鯀妻見流星貫昴而生禹

娥皇 堯長女嬪於虞立為后無子

女英 堯次女嬪於虞為妃生商均書云釐降二女於滬

塗山氏 禹妻禹曰予娶於塗山生子啟辛壬癸甲啟呱呱而泣予弗子是也

漢薄太后 文帝母初為魏豹宮人豹敗入織室高祖見內入宮一夕夢蒼龍據腹有娠生子是為文帝封

於代后從養文帝即位尊為皇太后

封建附

唐國 堯始封地也即今翼城縣臨汾在其境內地後都平陽

韓國 在河東郡周同姓諸侯左傳曰昔周公弔二叔之不咸故封建親戚以藩屏周邢晉應韓武之穆也今太

原平陽即其地春秋時為其子孫韓襄子食邑至韓處與魏趙共分晉地始受命為諸侯二年滅鄭因徙都鄭此地滅於魏

秦西魏王 項藉欲取梁地乃徙魏王豹為西魏王王河東都平陽

漢平陽侯 曹參以中涓從起沛至灞上為侯以將軍右丞相出征齊魏後封為平陽侯惠帝二年參代蕭

何相一遵何約東百姓歌之參卒子窋立窋卒子奇立奇卒子時立時尚平陽公主生子襄時卒襄立襄尚衛



公主生子宗襄卒宗立征和二年坐太子死國除

元魏平陽王 名熙道武子天興年封

北齊平陽靖翼王 名淹神武第四子天保初封

唐平陽王 敬暉中宗時以定策功封

平陽郡公 薛訥仁貴子以北伐吐蕃大克封

明高平王 名濟熺恭王第二子永樂二年封平陽府城後革爵止襲管理府事

平陽王 名濟燠恭王第三子永樂年封後革爵

交城王 名美垸定王第二子正統三年分封平陽府謚恭順凡五世後革爵止襲管理府事

陽曲王 名美圻定王第三子正統二年分封平陽府後革王爵止襲管理府事

西河王 名美埽定王第四子正統二年分封平陽府謚恭靖

河東王 名鍾總憲王第三子正統十三年分封謚昭靖

竊據 附

漢劉淵 冒頓之後以先世為漢高之甥故冒姓劉在惠帝末興元年為冠軍將軍淵從祖右賢王宣謂其族

人曰今司馬氏骨肉相殘四海鼎沸漫呼韓邪之業此其時也乃相與謀推淵使其黨呼延攸詣鄴告之淵曰

皇太弟穎請歸會莖穎弗許及王浚東瀛公騰起兵淵說穎曰請為殿下還說五部以赴國難二豎之首可指

日而懸也穎悅拜淵為叅丞相軍事淵至左國城二旬之間有眾五萬淵謂郡臣曰昔漢有天下久長恩結於

民吾漢氏之甥約為兄弟兄亡弟紹不亦可乎乃建國號曰漢即漢王位改元元熙懷帝二年淵即皇帝位四

年七月卒



劉聰 淵之子 驍勇絕人 博涉經史 善屬文 淵即帝位 以聰為大將軍 淵卒 聰殺其兄太子和而代立 使呼延宴將兵二萬七千 寇洛陽 比及河南 晉兵前後十二 敗死者甚眾 執懷帝 建興元年 聰宴羣臣於光極殿 使懷帝着青衣行酒 二月 帝遇害 四年 九月 聰族弟曜攻陷長安 執愍帝於平陽 聰出畋 以愍帝行車騎將軍戎服 執戟前導 後饗羣臣 使愍帝行酒 洗爵 更衣 又使之執蓋 十二月 帝亦遇害 永興元年 聰卒 太子粲即位 為新準所弒 丞相曜即位 遷都長安

西燕慕容冲

冲慕容儁之子 暉泓弟也 小字鳳凰 初封中 山王 苻堅滅燕 擒暉入關中 冲姊清河公主 年十四 有殊色 堅納之 冲年十二 亦美麗 堅又幸之 姊弟專寵 長安歌之曰 一雌漫一雄 雙飛入紫宮 後為平陽太守 道武七年 苻堅敗於淮南 慕容垂叛 堅攻苻丕於鄴 暉弟濟北王北海地長 災泓聞亡 奔關東 還屯華陰 冲亦起兵河東 泓進向長安 年號燕興 泓謀臣高蓋 勸崇等以泓德望 後冲且持法苛峻 泓立冲為燕

冲身先行事 置百官 乙酉 苻丕奔關 暉為所殺 遂自稱尊 年號更始 居平陽 攻破長安 苻堅奔五將山 越明年 冲為左將 韓延所弒 立冲將段隨為燕王 慕容恒 慕容永 誅隨 立冲子 改元建平 永又弒 立慕容泓之子忠 改元建武 忠後亦被弒 乃立莫為河東王 改元中興 稱帝於長子甲午 為慕容垂 凡十年 西燕遂亡



