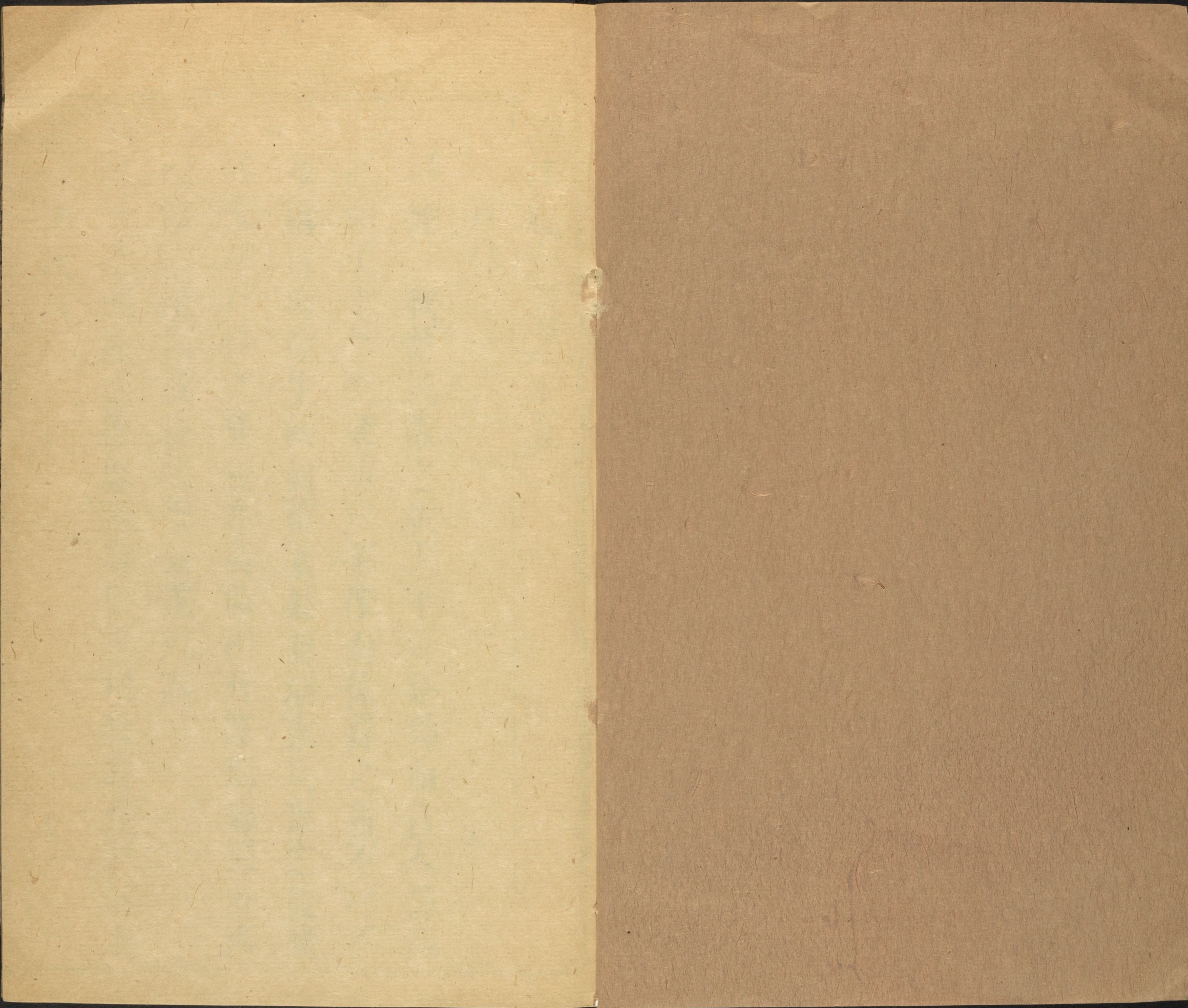


CHINESE - JAPANESE LIBRARY OF
HARVARD - YENCHING INSTITUTE
AT HARVARD UNIVERSITY
NOV 4 1939

T 3208 / 323 1. 81

0011



浙江通志卷之十五

戶口

司徒三載獻民數之版天子拜登焉而昔人等國亦期于十年生聚所以招徠而休養之者不可不亟講也兩浙生齒向稱繁盛而浙東兵燹之後繼以水旱戶口之登耗亦與時相升降焉傳曰旣庶而富而教則薄征徭崇齒讓以副

朝廷子惠元元之德意誠有望于司牧者作戶口志
浙江布政司



原額戶口人丁貳百玖拾貳萬捌千貳百貳拾肆

丁口玖分貳釐陸毫內除台州府寧海縣額載折

康熙三年仁和縣報增人丁叁千柒百壹拾陸丁

山陰縣報增人丁貳拾口康熙六年為清各省等

事案內清出人丁壹萬玖千玖百

叁拾叁丁口玖分柒厘捌毫陸絲

玖拾肆萬肆千陸百柒十丁玖分肆毫陸絲內除

縣舟山無徵人丁伍千貳百貳拾丁叁分願治十

八年寧台溫叁府遷遣人丁貳拾萬肆千柒百貳

丁壹分肆厘貳毫伍絲玖忽康熙六年邊海荒棄

等事案內續遣人丁貳千肆百陸拾貳丁又康熙

六年邊海荒棄等事案內逃亡人丁貳萬肆百陸

拾捌丁伍分瑞安縣優免人丁捌百玖丁隨欽奉

○勅諭等事案內康熙玖年招回人丁壹萬伍千

壹百伍拾叁丁陸分陸厘康熙拾年招回人丁壹

萬壹千柒拾叁丁壹分陸絲伍忽康熙拾壹年招

回人丁壹千壹百捌拾柒丁柒厘伍毫陸絲柒忽

康熙拾貳年招回人丁貳千柒百肆拾捌丁捌分

陸厘貳毫伍絲康熙拾叁年招回人丁伍拾丁叁

分柒厘玖絲伍忽康熙拾捌年招回人丁壹百陸

拾捌丁康熙拾玖年招回

人丁叁分八厘

共人丁貳百柒拾肆萬

貳千叁百捌拾陸丁柒分陸釐壹毫柒絲捌忽內

西

安江山常山開化肆縣申報自康熙拾叁年閩變

以來故絕逃亡丁口缺額叁萬壹千玖百叁拾丁

伍分康熙貳拾年分實在人丁貳百柒拾壹萬肆百

伍拾陸丁貳分陸釐壹毫柒絲捌忽內

康熙拾捌

年永嘉縣招

回人丁壹百陸拾捌丁奉文于陸年後起科應于

康熙貳拾肆年起科又康熙拾玖年奉化縣招回

人丁壹百陸拾捌丁奉文于陸年後起科應于

康熙貳拾肆年起科又康熙拾玖年奉化縣招回

人丁壹百陸拾捌丁奉文于陸年後起科應于

康熙貳拾肆年起科又康熙拾玖年奉化縣招回

人丁柴拾伍丁叁分捌厘奉文于陸
年後起科應于康熙貳拾伍年起科

漢建平時戶一千二百三十三萬五千口五千九
百五十九萬四千四百

百七十九萬九千五百六十六萬六千八百五十六
唐天寶時九百六萬九千一百五十四戶五千二百

九十萬九千三百口 明洪武十四年一千六百
五萬四千三百六十二戶五千九百八十九萬三

千三百五口 永樂元年一千一百四十一萬五
千八百二十九戶六千六百五十九萬八千三百

三十七口 天順七年九百三十八萬五千
一十二戶五千六百三十七萬二千五百

杭州府

原額戶口人丁貳拾捌萬壹千捌百伍拾壹丁口

伍分 加仁和縣報增人丁叁千柒百壹拾陸丁口
康熙六年為清各省之地等事案內清出人

丁陸千肆百柒拾肆丁口伍分 康熙貳拾年實在人丁貳拾玖萬

貳千肆拾貳丁口

晉漢以前無考。隋戶一萬五千三百八十口無
考。唐貞觀中戶三萬五千七百七十一口一十五萬

三千七百二十開元中戶八萬六千二百五十八
口五十八萬五千九百六十三。宋南渡兩朝國

史戶二十萬五千三百六十九口無考咸淳志主
客戶三十九萬一千二百五十九口一百二十四

萬七百六十。元至元二十七戶三十六萬八
百五十九口一百八十三萬四千七百一十。明洪

武元年戶一十九萬三千四百八
十五口七十二萬五千六百七

皇清順治拾肆年戶口人丁貳十捌
萬壹千捌百伍拾壹丁口伍分

皇清仁和縣原額戶口人丁捌萬柒百丁康熙叁年
報增人丁叁千柒百壹拾陸丁康熙貳拾年實在

人丁捌萬肆千肆百壹拾陸丁口。○錢塘縣原額
 人丁肆萬玖千陸百貳拾壹口。康熙陸年清出戶
 口參百伍拾叁丁口。康熙貳拾年實在人丁肆萬
 玖千玖百柒拾肆丁口。○海寧縣原額戶口人丁
 玖萬叁千伍百貳拾叁丁口。康熙貳拾年實在人
 丁玖萬叁千伍百貳拾叁丁口。○富陽縣原額戶
 口人丁捌千玖百貳拾壹丁口。伍分康熙陸年清
 出戶口人丁壹千肆拾貳丁口。伍分康熙貳拾年實
 在戶口人丁玖千玖百陸拾肆丁口。○餘杭縣原額戶
 口人丁壹萬玖千叁百玖拾捌口。康熙陸年清出
 戶口貳千貳百壹拾陸丁口。康熙貳拾年實在人
 丁貳萬壹千陸百壹拾肆丁口。○臨安縣原額戶
 口人丁壹萬柒千捌百壹拾捌丁口。康熙貳拾年實
 出戶口貳千捌百陸拾叁丁口。康熙貳拾年實在
 人丁貳萬陸百捌拾壹丁口。○新城縣原額戶口
 人丁肆千陸百柒拾柒丁口。康熙貳拾年實在人
 丁肆千陸百柒拾柒丁口。○於潛縣原額戶口肆
 千柒百壹拾丁口。康熙貳拾年實在人丁肆千柒
 百壹拾丁口。○昌化縣原額戶口人丁貳千肆百
 捌拾叁丁口。康熙貳拾年實在人丁貳千肆百捌
 拾叁丁口。

嘉興府

原額人丁伍拾陸萬陸千壹百玖口

康熙陸年為清查各省等

事案內清出人丁 康熙貳拾年實在人丁伍拾陸

萬柒千玖百壹拾柒口

唐戶二萬五千七百八十縣戶三萬二百五十四
 宋州戶一十二萬二千八百一十三口二十二萬
 八千六百七十六縣戶十二萬六千四百一十三
 十二萬七千九百七十四。○元路戶四十二萬六
 千五百六十六口二百二十四萬五千七百四十二縣
 戶二十一萬八千四百二十八口一十八萬三千

二百七十二。○明洪武府戶三十二萬七千五百
三十二口一百一十一萬二千一百二十一縣戶
百一十八萬三千二百二十一

皇清

嘉興縣原額戶口人丁壹拾伍萬叁千柒百叁
拾肆丁口康熙貳拾年實在人丁壹拾伍萬叁千

柒百叁拾肆丁口○秀水縣原額戶口人丁壹拾
萬壹百玖拾肆丁口康熙貳拾年實在人丁壹拾萬

壹百玖拾肆丁口○嘉善縣原額人丁壹拾壹萬捌
百柒拾捌丁口康熙貳拾年實在人丁壹拾壹萬

捌百柒拾捌丁口○海鹽縣原額人丁肆萬捌千
陸百伍拾玖口康熙陸年清出人丁叁百玖拾壹

口康熙貳拾年實在人丁肆萬玖千伍拾丁口○
平湖縣原額人丁叁萬陸千玖百壹拾玖丁口康

熙陸年清出人丁壹千肆百壹拾柒丁口康熙貳
拾年實在人丁叁萬捌千叁百叁拾陸丁口○石

門縣原額人丁陸萬陸千肆百肆拾柒丁口康熙
貳拾年實在人丁陸萬陸千肆百肆拾柒丁口○

桐鄉縣原額戶口人丁肆萬玖千貳百捌拾貳丁
口康熙貳拾年實在人丁肆萬玖千貳百捌拾貳

湖州府

原額人丁貳拾捌萬捌千貳百貳拾丁口 康熙陸

查各省之地等事案內清出人丁肆千柒百壹拾壹丁 康熙貳拾年實在人

丁貳拾玖萬貳千玖百叁拾壹丁口

漢以前無考○吳寶開元年吳興郡戶四萬九千

六百口三十一萬六千二百七十二○晉吳興郡

戶二萬四千口缺○唐武德中湖州府戶一萬四

千一百三十五口七萬六千四百三十○宋大中

祥符間湖州主客戶一十二萬九千五百一十口

四十三萬六千三百六十○元至元二十七年湖

州府

州府

州府

州府

州府

州府

州府

州府

州府

州府

州府

州府

州府

州府

州府

州路南北人戶二十三萬六千五百七十七口缺
明洪武二十四年湖州府戶二十萬四千八百
八十一萬二
百四十四

皇清歸安縣原額人丁陸萬捌千壹百壹拾壹丁口
康熙貳拾年實在人丁陸萬捌千壹百壹拾壹丁
口。烏程縣原額人丁陸萬玖千壹百捌拾叁口
康熙陸年清出人丁肆千伍百口康熙貳拾年實
在人丁柒萬叁千陸百捌拾叁丁口。長興縣原
額人丁肆萬捌千伍百伍拾丁口康熙陸年清出
人丁貳百壹拾壹丁口康熙貳拾年實在人丁肆
萬捌千柒百陸拾壹丁口。德清縣原額人丁伍
萬柒千貳拾肆丁口康熙貳拾年實在人丁伍萬
柒千貳拾肆丁口。武康縣原額人丁壹萬柒千
捌百貳拾捌丁口康熙貳拾年實在人丁壹萬七
千捌百貳拾捌丁口。安吉州原額戶口人丁壹
萬叁千伍百柒拾丁口康熙貳拾年實在人丁壹
萬叁千伍百柒拾丁口。孝豐縣原額戶口人丁

壹萬叁千玖百伍拾肆丁口康熙貳拾年
實在人丁壹萬叁千玖百伍拾肆丁口

寧波府

原額人丁叁拾玖萬捌千玖百肆拾柒丁玖分貳

釐陸毫 康熙陸年為清查各省之地等事案內清
出人丁壹千叁百玖拾叁口肆分貳厘該

人丁肆拾萬叁百肆拾壹丁叁分肆厘陸毫內除
順治拾貳年。題准起遣人丁伍千貳百貳拾丁

叁分又順治拾捌年。題准棄置人丁壹萬陸千
柒百捌拾壹丁捌分貳厘叁毫捌絲後于康熙玖

年展界招回人丁叁千伍百壹拾貳丁伍厘又康
熙拾年展界復業招回遷徙人丁壹千玖百壹拾

肆丁陸分陸絲伍忽又康熙拾壹年展界復業招
回人丁壹百柒拾陸丁肆分又康熙拾貳年展界

招回人丁伍拾陸丁口捌分陸厘貳毫伍絲又康
熙拾叁年招回人丁伍拾陸丁口叁分伍厘又康熙

拾陸年展界招人丁叁百伍拾玖丁叁分柒厘
玖絲伍忽又康熙拾玖年展界招人丁柒拾伍
丁口叁 康熙貳拾年分實存人丁叁拾捌萬肆千
分捌厘

肆百捌拾肆丁貳分叁釐陸毫叁絲
內康熙拾玖年奉化縣招

回人丁柒拾伍丁叁分捌厘奉文于陸
年後起科應于康熙貳拾伍年起科

洪武二十四年戶二十萬九千
五百二十口七十三萬八百二

皇清順治玖年戶壹拾壹萬捌千貳百柒拾肆口叁
拾陸萬叁千捌百叁拾玖。順治拾捌年是年遷

沿海居民于內地鄞縣遷徙沿海戶壹拾叁口貳
壹千康熙玖年展界全招復訖奉化縣遷徙沿

戶柒百肆拾貳口壹千肆百捌拾肆于康熙玖
拾年拾壹年展界先招復戶肆百捌拾陸口壹

手叁百壹拾伍定海縣遷徙沿海戶玖百肆拾貳
口貳千伍百肆拾柒又遷徙舟山昌國戶壹千壹

百壹拾捌口伍千貳百貳拾于康熙玖年拾年拾
壹年展界先招復戶陸百伍拾捌口壹千柒百柒

拾陸又康熙陸年清出戶肆百玖拾口壹千叁百
貳拾貳象山縣遷徙沿海戶玖百貳拾口捌千肆

百柒拾肆于康熙玖年拾壹年展界先招復
戶叁百貳拾口壹千五拾叁又康熙陸年清出人

丁柒拾
壹丁

皇清鄞縣原額人丁貳拾壹萬肆千柒百壹拾口柒
分順治拾捌年遷棄人丁貳拾丁捌分玖厘康熙

玖年展界復業悉盡招回康熙貳拾年實在人丁
貳十壹萬肆千柒百壹拾丁口柒分。慈谿縣原

額戶口人丁陸萬叁千壹百捌拾肆丁康熙貳拾
年實在人丁陸萬叁千壹百捌拾肆丁口。奉化

縣原額戶口人丁陸萬肆千伍百肆拾丁口內除
順治拾捌年遷棄人丁伍千柒百叁拾玖丁捌分

捌厘叁毫捌絲加康熙玖年展界招人丁貳千
壹百叁拾肆丁口陸分柒厘康熙拾年展界招回

浙工通志 卷之十五 戶口 七

人丁伍百捌丁口陸分貳厘陸絲伍忽康熙拾壹
 年展界招人丁壹百壹拾丁口康熙拾貳年展
 界招人丁柒丁口捌分陸厘貳毫伍絲康熙拾
 陸年展界招人丁叁百伍拾玖丁叁分柒厘玖
 絲伍忽康熙拾玖年展界招人丁柒拾伍丁口
 叁分捌厘康熙貳拾年分實在人丁陸萬壹千玖
 百玖拾陸丁口貳厘叁絲內康熙拾玖年招人
 丁柒拾伍丁口叁分捌厘准陸年起科應于康熙
 貳拾伍年起科。定海縣原額戶口人丁叁萬柒
 千捌百肆拾柒丁口柒分貳厘陸毫康熙陸年清
 出無人丁壹千叁百貳拾貳丁口肆分貳厘除舟山
 無徵人丁伍千貳百貳拾丁口叁分棄置人丁貳
 千伍百肆拾陸丁口玖分肆厘加康熙玖年招回
 人丁叁百陸拾肆丁口捌分貳厘康熙十年招回
 人丁壹千叁百肆拾柒丁口壹分壹厘康熙拾壹
 年招回人丁陸拾叁丁口肆分康熙拾貳年招回
 人丁肆拾玖丁口康熙拾叁年招回人丁伍拾丁
 口叁分伍厘康熙貳拾年實在人丁叁萬叁千貳

百柒拾柒丁口伍分捌厘陸毫。象山縣原額戶
 口人丁壹萬捌千陸百陸拾伍丁口伍分康熙陸
 年清出人丁柒拾壹口除順治拾捌年遷遣人丁
 捌千肆百柒拾肆丁口壹分壹厘加康熙玖年招
 回人丁玖百玖拾壹丁陸分柒厘康熙拾年招回
 人丁伍拾捌丁捌分柒厘康熙拾壹年招回人丁
 三丁康熙貳拾年分實在人丁壹
 萬壹千叁百壹拾伍丁玖分叁厘

紹興府

原額戶口人丁貳拾伍萬壹百捌拾壹丁口

山陰縣康

熙叁年報增人丁貳拾丁口康熙陸年為清查康
 各省等事案內清出人丁肆百玖拾伍丁伍分

熙貳拾年分實在人丁貳拾伍萬陸百玖拾陸丁

伍分

唐開元二十三年越州戶九萬二百七十九口五
 州戶一十八萬七千一百八十三口。宋太中祥符四年越
 州戶一十八萬七千一百八十三口。元豐九域志越州主戶一十五萬
 二千五百八十五客戶三百三十七口。元至元籍
 紹興路戶三十萬一百四十八口。八十五萬四千
 八百四十七口。明洪武籍紹興府戶二十六
 萬七千七十四口。一百三萬八千五百九十九

皇清山陰縣原額人丁叁萬壹千柒百貳拾捌丁口
 康熙叁年報增人丁貳拾口康熙陸年清出人丁
 壹百貳拾貳口康熙貳拾年實在人丁叁萬壹千
 捌百柒拾口。會稽縣原額戶口人丁貳萬伍百
 肆拾玖丁口康熙陸年清出戶口人丁叁拾伍丁
 伍分康熙貳拾年實在人丁貳萬伍百捌拾肆口
 伍分。○蕭山縣原額人丁叁萬叁千陸百柒拾捌
 丁口康熙貳拾年實在人丁叁萬叁千陸百柒拾
 捌丁口。○諸暨縣原額戶口人丁叁萬捌千陸百
 捌拾肆丁口康熙陸年清出戶口壹百貳拾壹口

康熙貳拾年實在人丁叁萬捌千伍百伍口。○餘
 姚縣原額戶口人丁伍萬玖千捌百壹拾柒丁口
 康熙陸年清出人丁貳口康熙貳拾年實在人丁
 伍萬玖千捌百壹拾玖丁口。○上虞縣原額戶口
 人丁叁萬伍千陸百捌拾貳丁口康熙貳拾年實
 在入人丁叁萬伍千陸百捌拾貳丁口。○新昌縣原
 額人丁壹萬貳千叁拾玖丁口康熙陸年清出人
 丁貳百丁口康熙貳拾年實在人丁壹萬貳千貳
 百叁拾玖丁口。○嵊縣原額戶口人丁壹萬捌千
 肆丁口康熙陸年清出人丁壹拾伍丁康熙貳拾
 年實在人丁壹萬
 捌千壹拾玖丁口

台州府

原額戶口人丁貳拾貳萬伍千壹百陸拾肆丁
 康熙陸年為清查各省等事清出人丁叁百陸拾捌丁
 該人丁貳拾壹萬捌千叁百捌丁除順治拾捌年

○題准遷棄人丁伍萬叁千伍百陸拾叁丁伍分
 康熙陸年○題准逃亾人丁壹萬陸千陸百肆拾
 肆丁口加康熙玖年復業窮民壹千貳百陸拾肆
 丁又康熙玖年復業窮民肆千柒百陸拾玖丁又
 康熙拾年復業窮民肆千柒百陸拾玖丁
 康熙貳
 拾年分實在人丁壹拾柒萬壹千壹百玖丁伍分
 內寧海縣食鹽鈔丁壹萬肆千肆百肆
 拾八丁折成丁柒千貳百貳拾肆丁
 晉戶一萬八千○南北朝戶三千九百六十一口
 二萬四千二百二十六○唐戶八萬三千八百六
 十口四十八萬九千一百五○宋戶一十五萬六
 千七百九十二口三十五萬一千九百五十五○
 元戶一十九萬六千四百一十五口一百萬三千
 八百三十三○明戶一十九萬七千四百六十八
 口七十八萬
 一百一十六

皇清臨海縣原額戶口人丁捌萬玖千捌百捌拾壹
 丁口內除順治拾捌年遷棄人丁貳萬柒千伍百
 肆拾玖丁口加康熙玖年展界招人丁叁千捌
 百伍拾肆丁口康熙拾年招人丁貳千肆拾陸
 丁口康熙貳拾年實在人丁陸萬捌千貳百叁拾
 貳丁口○黃巖縣原額人丁貳萬壹千壹百陸拾
 玖丁口內康熙陸年清出人丁叁百陸拾捌丁口
 除順治拾捌年遷棄人丁叁百陸拾捌丁口加康
 熙玖年展界招人丁壹百壹拾捌丁口又康熙
 拾年展界招人丁壹千壹百壹拾柒丁口康熙
 貳拾年實在人丁貳萬貳千肆百柒拾肆丁口○
 寧海縣原額人丁肆萬玖千玖百叁拾伍丁口內
 有不成丁壹萬肆千肆百肆拾捌丁折成丁柒千
 貳百貳拾肆丁折實人丁肆萬貳千柒百壹拾壹
 丁口內除順治拾捌年遷棄人丁壹萬陸千陸百
 伍丁口伍分康熙玖年展界復業招人丁叁千
 陸百玖拾捌丁口又康熙拾年招人丁伍拾壹
 丁康熙貳拾年實在折實人丁貳萬玖千八百

伍拾肆丁口伍分○太平縣原額人丁貳萬貳千捌百七丁口內除順治拾捌年遷棄人丁玖千肆拾一丁口康熙玖年展界復業招回窮民人丁壹千貳百肆拾玖丁口又康熙拾年展界復業窮民人丁三千伍百捌拾貳丁口康熙貳拾年實在人丁壹萬捌千伍百玖拾柒丁口○天台縣原額戶口人丁壹萬壹千叁百貳拾柒丁口康熙貳拾年實在人丁壹萬壹千叁百貳拾柒丁口○仙居縣原額戶口人丁叁萬肆拾伍丁口內康熙陸年逃人丁壹萬陸千陸百肆拾肆丁口康熙貳拾年實在人丁壹萬叁千肆百壹丁口

金華府

原額人丁貳拾壹萬陸千陸拾貳丁口

康熙陸年丈量案內

清出人丁肆千貳百柒拾肆丁伍厘捌毫陸絲實該人丁貳拾貳萬叁百叁拾陸丁口伍厘捌毫陸

絲 康熙貳拾年實在人丁貳拾貳萬叁百叁拾陸

丁口伍釐捌毫六絲

晉武帝時戶一萬二千○宋孝武帝時戶一萬六

千二百口一十萬七千九百六十五○隋文帝時

戶一萬九千八百五十口缺○唐高祖時戶叁萬七

千八百一十九口二十二萬八千九百九十○宋

大中祥符中主客戶一十三萬四千九百八十五

至丁二十萬四千三百八十七客丁六千六百六

十四○元至元二十七年南北戶二十一萬六千

二百二十八南北口一百八萬八千五百六十九
○明成化八年戶一十六萬四千五百七丁四十
三萬八千六十八口一十七萬九千四百二十四
○崇禎末戶丁口共七
十萬九千七百六十
皇清金華縣原額戶口人丁陸萬柒千陸百貳拾柒
丁口康熙陸年清出丁貳千叁百玖拾柒丁口康

熙貳拾年實在人丁朱萬貳拾肆丁口○蘭谿縣
 原額戶口人丁伍萬肆千貳百玖拾肆丁口康熙
 陸年清出人丁陸百貳拾捌丁伍厘捌毫六絲康
 熙貳拾年實在人丁伍萬肆千玖百貳拾貳丁伍
 厘捌毫陸絲○東陽縣原額戶口人丁貳萬貳千
 伍百柒拾柒丁口康熙陸年清出人丁貳百捌拾
 貳丁口康熙貳拾年實在人丁貳萬貳千捌百伍
 拾玖丁口○義烏縣原額戶口人丁壹萬陸千貳
 百捌拾捌丁口康熙陸年清出人丁伍百壹拾肆
 丁口康熙貳拾年實在人丁壹萬陸千捌百貳丁
 口○永康縣原額戶口人丁貳萬伍千肆百陸拾
 捌丁口康熙貳拾年實在人丁貳萬伍千肆百陸
 拾捌丁口○武義縣原額戶口人丁貳萬伍千肆
 拾陸丁口康熙陸年清出叁百壹拾肆丁康熙貳
 拾年實在人丁玖千捌百丁口○浦江縣原額戶
 口人丁玖千肆百捌拾玖丁口康熙陸年清出捌
 丁丁康熙貳拾年實在人丁玖千肆百玖拾柒丁

口康熙陸年清出人丁壹百叁拾壹丁口康
 熙貳拾年實在人丁壹萬玖百陸拾肆丁口

衢州府

原額人丁壹拾伍萬捌千肆百柒丁口伍分

內除康熙

拾叁年西江常開肆縣剛變以來故絕逃逃無徵
 丁口叁萬壹千玖百叁拾丁口伍分見在題綱

康熙貳拾年實在人丁拾貳萬陸千肆百柒拾柒

丁口伍分

唐隋俱無考○宋瑞平年戶一十二萬五千九百
 九十二口二十五萬三千六百七十七○元至大
 年戶一十萬九千五百二十五口五十二萬五千
 九百五十二口○明洪武二十四年戶一十二萬三
 千八百九十九丁民戶軍戶匠戶力士戶舖兵戶校尉
 戶俱在內口男婦共五十三萬六千九百六十

皇清西安縣原額戶口人丁肆萬伍千壹百柒拾丁
 口伍分自康熙拾叁年閩變以來故絕逃人無徵
 丁口伍千叁拾捌丁口伍分康熙貳拾年實在人
 丁肆萬壹百叁拾貳口龍游縣原額戶口人丁
 貳萬貳千捌百肆拾伍丁口康熙貳拾年實在人
 丁貳萬貳千捌百肆拾伍丁口江山縣原額戶
 口人丁貳萬玖千柒百伍拾肆丁口康熙拾叁年
 閩變以來故絕逃人無徵丁口捌千肆百捌拾柒
 丁口康熙貳拾年實在人丁貳萬壹千貳百陸拾
 柒丁口常山縣原額戶口人丁柒千叁百捌拾
 捌丁口自康熙拾叁年閩變以來故絕逃人無徵
 丁口貳千柒百伍丁口康熙貳拾年實在人丁肆
 千陸百捌拾叁丁口開化縣原額戶口人丁伍
 萬叁千貳百伍拾丁口康熙拾叁年閩變以來故
 絕逃人無徵丁口壹萬伍千柒百丁口康熙貳
 拾年實在人丁叁萬柒千伍百伍拾丁口

嚴州府

原額戶口人丁壹拾萬壹千伍百柒丁口康熙貳
 拾年分實在人丁壹拾萬壹千伍百柒丁口

宋元以前無考。明洪武二十四年戶七萬
 四百七十九口三十萬一千八百八十九

皇清建德縣原額戶口人丁壹萬玖千貳百壹拾丁
 口康熙貳拾年實在人丁壹萬玖千貳百壹拾丁
 口淳安縣原額戶口人丁貳萬捌千柒百壹拾
 丁口康熙貳拾年實在人丁貳萬捌千柒百壹拾
 丁口遂安縣原額戶口人丁壹萬捌千捌百陸
 拾玖丁口康熙貳拾年實在人丁壹萬捌千捌百
 陸拾玖丁口壽昌縣原額戶口人丁柒千玖百
 壹拾壹丁口康熙貳拾年實在人丁柒千玖百
 拾壹丁口桐廬縣原額戶口人丁壹萬柒千捌
 百柒拾叁丁口康熙貳拾年實在人丁壹萬柒千
 捌百柒拾叁丁口分水縣原額戶口人丁捌千
 玖百叁拾肆丁口康熙貳拾年實在人丁捌千玖

百參拾肆丁口

溫州府

原額戶口人丁參拾貳萬壹千壹百壹丁口

內除瑞安

縣優免灶食鹽鈔丁捌百玖丁外又康熙陸年為清查各省之地等事清出戶口人丁貳千捌百玖拾肆丁口內除順治拾捌年遷棄人丁壹拾叁萬肆千叁百柒拾柒丁柒分捌毫柒絲玖忽又康熙陸年續遷人丁貳千肆百陸拾貳丁又遷八人丁叁千捌百貳拾肆丁伍分加康熙庚年展界招回人丁貳千柒百肆拾叁丁伍分又康熙拾年展界招回人丁貳千貳百玖拾貳丁伍分又康熙拾壹年展界招回人丁壹千壹拾陸分七厘伍毫陸絲柒忽又康熙拾貳年招回人丁貳千陸百玖拾貳丁又康熙拾陸年招回人丁伍百陸拾貳丁

康熙貳拾年分實在人丁

壹拾玖萬壹千捌百貳拾貳丁肆分陸釐陸毫捌

絲捌忽

內灶不成丁陸拾丁伍分全免外于康熙拾捌年招回人丁壹百陸拾捌丁奉文六

年後起科應于康熙貳拾肆年起科

宋淳熙間戶十七萬三千五百九十一萬六千五百七十七元至元間戶十一萬九千二百七十八口無考。明洪武二十四年戶十七萬八千五百九十九口五十九萬九千六十八

皇清永嘉縣原額人丁壹拾萬叁千柒百貳拾玖丁

內除順治拾捌年遷棄人丁壹萬叁千六百肆拾

貳丁口加康熙玖年展界招回人丁伍百肆拾陸

丁康熙拾年展界招回人丁捌百捌拾捌丁康熙

拾壹年招回人丁六百柒拾陸丁康熙拾貳年招

回人丁伍百玖丁康熙拾捌年招回人丁壹百陸

拾捌丁康熙貳拾年實在人丁玖萬貳千捌百柒

拾肆丁口內康熙拾捌年招回人丁壹百陸拾捌

丁奉文陸年後起科應于康熙貳拾肆年起科。
 樂清縣原額戶口人丁柒萬玖千柒百壹拾肆丁
 口加康熙陸年清出人丁貳千捌百玖拾肆丁伍
 分除康熙陸年逃出人丁貳千柒百玖拾伍丁伍
 分順治拾捌年棄置人丁陸萬玖千陸百叁拾陸
 丁加康熙玖年展界招人丁壹千柒百柒拾柒
 丁伍分又康熙拾年招人丁壹千壹百壹拾陸
 丁伍分又康熙拾壹年招人丁壹千壹百玖拾玖
 丁又康熙拾貳年招人丁貳千壹百捌拾叁丁
 又康熙拾陸年招人丁伍百陸拾貳丁康熙貳
 拾年實在人丁壹萬陸千壹拾肆丁口伍分內灶
 不成丁陸拾丁伍分全免。瑞安縣原額戶口人
 丁肆萬伍千捌百陸拾肆丁內除紳衿丁捌百玖
 丁順治拾捌年遷棄人丁壹萬壹千叁百陸拾陸
 丁加康熙玖年招人丁壹百玖拾肆丁口又康
 熙拾年招人丁壹百貳拾肆丁口康熙貳拾年
 實在人丁叁萬肆千柒丁口。平陽縣原額戶口
 人丁捌萬陸千柒百柒拾玖丁口內除順治拾捌

年遷棄人丁叁萬玖千柒百叁拾叁丁柒分捌毫
 柒絲玖忽又康熙陸年續遷人丁貳千肆百陸拾
 貳丁口又康熙陸年逃亡人丁壹千貳十玖丁口
 加康熙玖年展界招人丁貳百貳拾陸丁口又
 康熙拾年招人丁壹百陸拾肆丁又康熙拾壹
 年招人丁壹百叁拾伍丁陸分柒厘伍毫陸絲
 柒忽康熙貳拾年實在人丁肆萬肆千柒拾玖丁
 玖分陸厘陸毫捌絲捌忽。泰順縣原額人丁伍
 千壹拾伍丁口康熙貳拾年
 實在人丁伍千壹拾伍丁口

處州府

原額戶口人丁壹拾貳萬陸百柒拾叁丁口伍分

內康熙陸年清缺人丁貳千肆百捌拾肆丁伍分
康熙貳拾年實在人丁

壹拾壹萬捌千壹百捌拾玖丁口

唐宋元明俱無考

皇清麗水縣原額人丁壹萬肆千陸百肆拾丁口康熙
 熙貳拾年實在人丁壹萬肆千陸百肆拾丁口
 緜雲縣原額人丁貳萬叁千叁百陸丁口伍分康熙
 熙陸年清出壹百貳拾玖丁伍分康熙貳拾年實
 在人丁貳萬叁千肆百叁拾陸丁口○青田縣原
 額人丁貳萬柒百伍丁口康熙貳拾年實在人丁
 貳萬柒百伍丁口○松陽縣原額人丁壹萬壹百玖
 玖拾壹丁口康熙貳拾年實在人丁壹萬壹百玖
 拾壹丁口○遂昌縣原額人丁壹萬壹千肆百柒
 丁口伍分康熙貳拾年實在人丁壹萬壹千肆百
 柒丁口伍分○雲和縣原額人丁伍千伍百捌拾
 貳丁口伍分內康熙陸年清缺丁壹千捌百伍拾
 壹丁康熙貳拾年實在人丁叁千柒百叁拾壹丁
 伍分○龍泉縣原額人丁壹萬伍千陸百丁口○康
 熙貳拾年實在人丁壹萬伍千陸百丁口○慶元
 縣原額人丁陸千肆百伍拾柒丁口伍分康熙貳
 拾年實在人丁陸千肆百伍拾柒丁口伍分○景
 寧縣原額人丁柒千貳百柒拾伍丁伍分康熙陸
 年清缺人丁柒百陸拾叁丁康熙貳拾年實在人
 丁陸千伍百壹拾貳丁伍分○宣平縣原額人丁
 伍千伍百捌丁口伍分康熙貳拾年實在人丁伍
 千伍百捌丁口伍分

而較之復嚴令甲以厲禁之日用之靈防何峻

皇朝定鼎垂謨因天地自然之別定為經制以佐

歷代沿革

禹貢

海岱惟青州厥貢鹽
絺此海鹽作貢之始

齊管仲

謹正
鹽筴

秦賦

鹽利二十倍於古
漢典備而未改

漢孝惠高后時

吳王濞東煮海水為鹽以故無
賦國用饒足兩浙煮海始此

武帝元狩元年

置鹽鐵官
○獻帝建安初置使者
監賣鹽

陳文帝天嘉二年

太子中庶子虞荔御史中丞孔
奐以國用不足奏立鬻海鹽稅

從之

唐開元間

負海州歲覓租為鹽二萬斛以輸司農青
楚滄海萊杭蕪等州以鹽價市輕貨亦輸

司農天寶至德間鹽每斗十錢乾元元年鹽鐵鑄
錢使第五琦初變鹽法就山海井竈近利之地置
監院游民業鹽者為亭戶免雜徭盜鬻者論法及
琦為諸州權鹽鐵使盡權天下鹽斗加時價百錢
而後出之為錢一百一十自兵起流庸未復稅賦不
足供費鹽鐵使劉晏以為因民所急而稅之則國
用足於是上鹽法輕重之宜以鹽利多則州縣擾
出鹽鄉因舊監置吏亭戶糶商人縱其所之江嶺
去鹽遠者有常平鹽每商人不至則減價以糶民
官收厚利而人不知貴晏又以鹽生霖潦則減薄
曠旱則士溜墳乃隨時為令遣使曉導倍於勸農
吳越楊楚鹽廩至數千積鹽二萬餘石有漣水湖
州越州杭州四場嘉興海陵鹽城新亭臨平蘭亭
永嘉大昌侯官富都十監歲得錢百餘萬緡以當
百餘州之賦白淮西北置巡院十三日楊州陳許汴
州廬壽白沙淮西甬橋浙西宋州泗州嶺南兗鄆
鄭滑捕私鹽者奸盜為之衰息然諸道加權鹽錢
商人舟所過有稅晏奏罷州縣率稅禁堰埭邀以

利者晏之始至也鹽利歲纔四十萬緡至大曆未
 六百餘萬緡天下之賦鹽利居半宮闈服御軍餼
 百官祿俸皆仰給焉○劉晏法既成又令商人
 納絹以代鹽利每緡加錢二百以備將士春服
 宋初鹽鈔未行是時於建安軍置鹽倉乃令真州發
 運適李沆為發運使運米轉人其倉空船回皆
 載鹽散入浙江湖廣諸路○孝宗乾道六年戶部
 各得鹽資船運而民力寬葉衡奏今日財賦之源煮海之利居其半然年來
 課入不增商賈不行者皆私販之害也且以淮東
 二浙鹽貨出入之數言之論鹽額則淮東之數多
 於兩浙五之一以去歲賣鹽所得錢數論之淮東
 多於兩浙三之二及以竈之多寡論之兩浙反多
 淮東之三蓋兩浙無非私販故也乞委官分路措
 置之

元世祖至元十四年

兩浙立運司

大德三年

置鹽場於浙東西

○至正二年

置檢校批驗所四於杭嘉紹溫台

○延祐間

令凡偽造鹽引

者皆斬籍其家產付告人充賞凡私鹽徒二年杖
 七十止籍其財產之半有首告者於所籍之內以
 其半賞之行鹽各有郡邑犯界者減私○順帝至
 鹽罪一等以其鹽之半沒官半賞告者

元五年

兩浙運司申中書省云本司自至元十四年勅立當時未有定額至十五年始立額

辦鹽十五年又增餘鹽三萬引自後累增至四十五萬引元

統元年又增餘鹽三萬引每歲總計四十八萬引

課額愈重煎辦愈難兼以行鹽地界所拘戶口有

限前時聽從客商就場支給設立檢校所秤檢出

場鹽袋又因支查停積延祐七年比兩淮之例改

法立倉綱官押船到場運鹽赴倉收貯客旅就倉
 支鹽始則為便經今二十餘年綱場倉官任非其
 人惟務培植况淮浙風土不同兩淮跨涉四省設
 額雖大地廣人多食之者眾可以辦集本司地界
 居江枕海煎鹽亭竈散漫海隅行鹽之地裏河則

與兩淮隣接海洋則與遼東相通番船往來私鹽出沒侵礙官課雖有刑禁難盡防虞鹽法隳壞亭民消廢其弊有五本司所轄場司三十四處各設令丞管勾典吏管領竈戶火丁用工之時正當炎暑之月晝夜不休纔值陰雨束手傍徨貧窮小戶餘無生理衣食所資全藉工本稍存抵業之家十無一二有司不體其勞又復差充他役各場元僉竈戶一萬七千有奇後因水旱疫癘流移死亡止存七千有餘即今未蒙僉補所據拋下額鹽惟勤見戶包煎而已若不蚤為僉補優加存恤將來必致損見戶而虧大課此弊之一也又如所設三十辦課額官給水腳錢就場支裝所煎鹽袋每引原額四百斤又加折耗等鹽十斤裝為二袋綱官押運前赴所撥之倉而交納焉客人到倉支鹽如自二月至於十月河凍之時以運足為度其立法非不周密也今各綱運鹽船戶經行歲久奸弊日滋凡遇到場裝鹽之時私囑鹽場官吏司秤人等重

其斤兩裝為硬袋出場之後沿途盜賣雜以灰土補其所虧及到所赴之倉而倉官司秤人又各受賄既不加辦秤盤又不如法在倉日久又復消折袋法不均誠非細故不若仍舊令客商就場支給既免綱運俸給水腳之費又鹽法一新此弊之二也本司歲辦額鹽四十八萬引行鹽之地兩浙江東九千九百六萬餘口每日食鹽四錢一分八釐總而計之為四十四萬九千餘引雖賣盡其數猶剩三萬一千餘引每年督勒有司驗戶口請買又值荒歉連年流亡者眾兼以瀕江並海私行軍民官失於防禦所以各倉停積累歲未賣之鹽凡九十餘萬引無從支散如蒙蚤降定制以憑遵守賞罰既明私鹽減少戶口食鹽不致廢弛此弊之三也又每歲拘收退引凡遇客人運鹽到所賣之地先須註報水程及所止店肆繳納退引豈期各處提調之官不能用心檢舉縱令吏胥坊里正等需求分例錢不滿所慾則多端留難客人或因發賣遲滯轉往他所水程雖註引不拘納遂有埋沒至

容奸民藏匿在家影射私鹽所司亦不檢勘拘收其懦善者賣過官鹽之後卽將引日投之鄉胥又有狡猾之徒不行納官通同鹽徒執以爲憑與販私鹽如蒙將有司官吏明定黜降罪名使退引盡實還官不致影射私鹽此弊之四也本司自延祐七年改立杭州等七倉設置部轄掌收各綱船戶運到鹽袋貯頓在倉聽候客人依次支鹽俱有定制比年以來各倉官攢肆其貪欲出納之間兩收其利凡遇綱船到倉必受船戶之賄縱其雜和灰土收納入倉或船戶運至好鹽無錢致賄則故生事留難以致停泊河岸侵欺盜賣其倉官與監運人等爲弊多端是以各倉積鹽九十餘萬引新舊相益充溢廊屋不能支發走滷消折利害非輕雖係客人買過之物課鈔入官實恐年復一年爲害益甚若仍舊令客商自備脚力就場支裝庶免停積此弊之五也五者之中各倉停積最爲急務驗一歲合賣之數止該四十四萬餘引儘賣二年尚不能盡又復煎運到倉積累轉多如蒙特賜奏聞

選委德望重臣與拘該官府從長講究參酌時宜更張法制定爲良規惠濟黎元庶大課無虧

明洪武初

仍置都運司專掌鹽政增置嘉興松江寧

而分溫台批驗所爲二掌掣摯又置鹽課司於鹽

場隸都運司者二曰仁和許村隸嘉興分司者五

曰西路鮑郎蘆瀝海沙橫浦隸松江分司者五日

浦東袁浦青村下沙青浦隸寧紹分司者十五日

西興錢清三江曹娥石堰鳴鶴龍頭清泉長山穿

山大嵩玉泉昌國岱山蘆花隸溫台分司者八日

長亭杜瀆黃巖長林永嘉雙穗天富南監天富北

監場立官一人大者二人團立總催十人凡爲場
三十五爲團五百有一爲丁七萬四千四百四十
有六丁皆給灘蕩授煮器率辦鹽一引官給工本
米石引四百斤歲得鹽二十二萬二千三百八十
四引三百四十九斤二兩○十七年易工本米以
鈔引二貫五百文○二十三年改辦小引丁歲十
六引鹽工丁八引餘工丁四引引二百斤歲得鹽

四十四萬四千七百六十九引一百四十九斤二兩邊商中鹽者每大引輸銀八分官給引目支鹽於場率小引二而當大引一引耗五斤各為袋場截其引角一而歸之已告驗於運司截引角一已掣摯於批驗所又截引角一鹽過二百有五斤者沒其餘已鬻於限地南止溫處西止徽信北止鎮江西北止廣德其地之吏又截引角一乃反引於官官司詰禁如律○二十七年復竈戶雜役有差

○永樂初改令邊商每大引輸米二斗五升或粟四斗邊量米粟貴賤道里近遠險易以為引

○正統二年併岱山蘆花場於大嵩場○三兼中淮浙鹽淮鹽十八浙十二淮鹽輸米麥浙鹽得輸雜糧又用侍郎周忱議以竈去場三十里者為水鄉竈戶不及三十里者為濱海滷丁水鄉丁歲出米六石給濱海丁代煎○四年復竈戶稅糧毋遠運工本鈔自此罷給○五年併昌國場於穿山添設下沙二場三場置場官歲辦鹽課率以十

八給商之守支者日常股二貯場倉候邊乏召中日存積價存積重常股輕○十四年增存積鹽為十四

○景泰元年遣侍郎清理鹽法改令水鄉竈丁歲輸米六石貯場倉官為給濱海竈又增存積鹽為十六○三年罷巡鹽御史尋復遣○六年運司同知黃彪疏罷水鄉輸米仍煎鹽

○成化五年戶部疏令水鄉竈丁歲辦鹽二引以并故所得草場仍給濱海竈代煎○七年定存積為十四常股十六○十年巡撫右副都御史劉敷以濱海通課累水鄉疏改水鄉鹽引折銀三錢五分場各輸於其長運司會而輸諸戶部備邊用此水鄉輸銀之始○十二年詔覈水鄉蕩價解運司此草蕩徵銀之始○十八年增置天錫溝場置場官○二十年御史林誠以販鹽多耗疏令濱海竈鹽並許輸半價浙西引三錢五分浙東引二錢五分歲十月輸京師此濱海本折色鹽之始○二十一年增邊商浙鹽價每大引輸銀一錢六分松江

府知府樊瑩疏請以蕩價抵水鄉課鹽之半立蕩戶收之餘半於各縣秋糧加耗餘米帶徵而丁盡歸有司應民役此州縣

包補水鄉額鹽之始 ○弘治元年 侍郎彭韶疏

鹽價浙西引輸銀三錢浙東引一錢七分五厘○

二年疏鬻兩浙餘鹽引價一錢四分此本處賣鹽

之始又疏減水鄉歲課引輸銀三錢濱海歲課常

股引輸銀一錢五分存積輸鹽如故○三年御史

張文疏令濱海竈丁去場三十里內者煎辦三十

里外者輸銀視水鄉浙西引三錢浙東引二錢○

十二年廢寧台二批驗所御史藍章增餘鹽價引

一錢八分都御史王瓊御史邢昭繼增之引價二

錢 ○正德六年 增邊商浙鹽價每大引輸銀一錢

八分○九年御史師存智疏請以本色引鹽即於

兩浙開中引價三錢鹽貴則稍昂其直批驗所計

沒餘鹽亦遂與商聽輸價嘉興批驗所引五錢

州二錢紹興四錢杭州四錢五分歲輸於戶部

商鹽餘鹽及包束不得 ○嘉靖六年 增邊商浙鹽

過三百斤違者沒入之 ○七年御史王朝用疏令

銀四錢引價於是極重 ○七年御史王朝用疏令

濱海折色鹽水鄉竈鹽引輸銀二錢三分七厘貯

運司而以二錢給商買鹽日買補三分七厘暨諸

割沒餘鹽價仍輸於京師此給商買補之始○十

一年戶部疏減甘肅浙鹽價每大引輸銀三錢御

史李磐疏均兩浙給商買補鹽數東西各九萬九

千三十引其在温台者兼支 ○隆慶二年 題定兩

二萬六千八十五引派如故 ○隆慶二年 浙開引

以四月 ○萬曆十年 巡鹽御史孫旬疏言往年關

為期 限邊商得以賄囑遷延而新引不繼則不免於停

鹽以待引行用無定時內商得以營求分撥而舊

引壅引不免減價以速沽莫若酌關請之期嚴往

回之限定行引之規平撥引之價題奉欽依每年

年巡鹽御史韓俊疏言查國初立法聚團公煎丁蕩有額鍋盤有數鹽斤有限又置有稽煎稽賣等簿葦其綱維制其盈縮於以剔弊釐盡法本至善邇緣桑滄遞變興廢頓殊故有昔稱多鹽而今坍沒殆盡者有昔稱無鹽而今斤滴有餘者上徒執其舊牒下亦無裨實用兩相蒙也猥云祖制未可更變夫民田民糧未始無祖制而均丈有法徭役有編或十年一清五年一審隨時裒益天下便之至於場竈莫之敢議以致產鹽多者買補不盡悉展轉而歸私販產鹽少者買補不足又守候而悞季掣向所謂稽煎稽賣等簿僅存故事悉置不問惰窳因循職誰之咎宜行令運司督率分司將見在三十六場槩行清審如民旧法某場某團丁蕩原額若干或坍損若干新漲若干鍋盤原數若干或廢毀若干新增若干煎辦鹽斤原限若干或應減派若干應加派若干務要據實查覈酌量損增卽定爲額仍令鹽場大使督率煎辦據實登報按季查考此法終不可廢○四十二年巡鹽御史楊

鶴言昔人謂刮沙吸海炙日熬波天下之工本未有如竈戶之勞者蓬首墨肌灰臥糠食天下之人民未有如竈戶之窮者洪武中每竈一丁給與工本二貫六十文以備器用給口食當時鈔一貫可易米二石竈丁之優裕可知今寢微矣○又用御史馮垣登言建松江所轄掣崑常嘉太華上青等州縣引鹽商人汪逢章等捐建在鬪武濱

明事例 依會典 載入

洪武元年 定兩浙歲辦鹽數每引四百斤給工正本米一石後改行小引與兩淮同

統十四年 令增兩浙存積鹽爲四分 ○景泰元年 奏准近場滷煎辦鹽課水鄉竈戶離場三十里之外者每丁歲

出米六石或折收價物置立倉庫收貯委官專掌按季查美滿丁代納鹽數若干照 ○成化七年 減名給與食用令增存積鹽爲六分

積鹽仍為四分常股六分○九年令兩浙巡鹽御史督同分巡分守并運司官清查竈丁其絕戶及寡婦鹽課照數開豁以清出多餘竈丁頂替再有餘丁照例辦課勿丁候長成辦鹽俱造冊備照仍類造送部自後每十年一次其水鄉竈戶每引納工本銀三錢五分解司給散竈丁或年終解部送太倉各邊支用○十九年令浙西場分每正鹽一引折銀七錢浙東折銀五錢解送太倉候餘鹽支盡仍納
○弘治元年 奏准兩浙鹽課二十二萬三千三百餘引內除水鄉折銀三萬餘兩實鹽八萬九千七百餘引將解京折價浙西每引原定七錢減為六錢浙東原定五錢減為三錢五分○又令兩浙水鄉鹽戶每引納銀六錢煎辦竈丁存積鹽課俱納本色其常股每引折銀三錢候商到支給將價照例於勤煎竈戶餘鹽內插買補課○二年令各場竈丁離場三十里內者全數煎辦三十里外者全准折銀每年十月以裏徵送運司解部其折銀則例每十大引浙西

六錢浙東四錢 ○正德九年 奏准兩浙鹽每引二百斤許斤共三百斤為一引○十三年議准運司所屬許村場額徵本色鹽不及百斤者照浙東西折鹽價徵銀

○嘉靖六年 議准兩浙運司嘉靖五年以解部 前空額折銀仍令解部原徵本色大引折小引鹽聽候照舊開中其嘉靖六年以後年分折價小引鹽例該解京者俱存留運司每引定擬價銀四錢戶部遇有邊方奏討與同前項原徵本色引鹽陸續開中○十一年奏准浙東額鹽五萬二千五十六引引少鹽多浙西額鹽一十四萬六千四引引多鹽少派場之時於浙西數內改出四萬六千九百七十四引派於浙東疏通鹽法○十三年題准永嘉場衝壞沙灘逃亡竈丁折銀鹽課查槩縣民田地池均派包補隨糧徵收發場起解○十六年題准兩浙官商不到之處立為山商鉛山弋陽貴溪永豐靖江昌化浦江武義東陽義烏湯溪永康建德桐廬壽昌慶元宣平縉

鹽課

雲景寧雲和二十縣每程一張納銀六錢餘杭富陽臨安新城嘉興秀水嘉善崇德桐鄉德清武康諸暨新昌嵊縣奉化泰順青田十七縣每程一張納銀四錢三分其餘坐場縣分咨令竈丁肩挑易賣仍修復松江分司令分司官駐劄督課。二十一年題准台州府長亭黃巖杜賣三場引目一票作為一引每票照鹽三百斤納銀九分。二十四年題准兩浙歲辦水鄉鹽課照舊折價解部存留在場者徵收折色解貯運司給商下場買鹽聽掣。二十六年題准天賜場竹箔等處沙場畚田八百二十六項八十畝餘撥民竈佃種納銀崇明縣解司遇商人應得鹽價每一小引給與銀二錢一分入厘其扣存之數解部。又題准兩浙運司天賜場原額引目俱改派仁和許村二場輪次買補完日就於二場打引截角運赴杭州批驗所掣放。又題准兩浙運司今後遇該邊商納價派場買補不必拘定年分隨派隨給邊商有不願赴場者方許內商牙店三面赴司告撥即與邊商名下註記

明白以杜冒濫之弊。三十年題准將給商正鹽二百斤外再加餘鹽一百斤連前餘鹽五十斤共一百五十斤。隆慶二年題准額課改行小鹽以隆慶百斤外加包索三十斤帶餘鹽七十斤共三百斤為定例每引餘鹽七十斤納銀一錢四分五厘比舊每引少銀一錢五分五厘將內商派引執照紙張中津橋票稅與各近便場戶買補折色引鹽等項銀兩加增抵補仍查照戶部近議存積三分改中本司每引加銀二錢上下以抵補前課之額。六年奏准寧波府所轄五縣松江所轄二縣共一十四場俱無住賣商引又未議行票鹽令僉選牙埠置立簿票每票一張照。萬曆十年題准兩浙鹽三百斤納銀一錢二分。鹽課務令盡數通完如有拖欠每年終總計完欠分數將各運司縣場掌印官鹽官照依京庫錢糧事例分別參奏。又題准兩浙巡鹽御史嚴督運司將杭嘉紹三批驗所每季掣鹽俱以掣畢日為始五十五日

內盡數交完餘鹽等銀印給限帖發運行鹽地方
住賣違者問罪如違十日以外即將引鹽追沒三
分之一二十日以外追沒三分之二一月以
外盡沒入官如有風雨等項阻滯量行寬假

皇清巡視兩浙鹽課監察御史一員

兩浙運司在省城

附場二曰仁和

在仁

曰許村

在海寧縣西北

分司四

嘉興轄場五

曰西路

在海寧縣東北

曰鮑郎

在海鹽縣

曰海沙

在嘉興府治西

南宋置

曰蘆瀝

在平湖縣

曰橫浦

在華亭縣

松江轄場八

曰下砂

宋置

曰下砂二

曰下砂三

俱明正統五年添置以上俱在

上海縣

曰青村

宋置

曰袁浦

舊名袁部宋置

曰浦東

宋置以上俱在

華亭縣

曰天賜

在崇明縣今華

曰青浦

今華

寧紹轄場十二

曰西興

在蕭山縣即古西陵

曰錢清

在山陰縣錢清江許

曰三江

在山

陰縣北三水所會謂之三江海口

曰曹娥

在會稽縣曹娥塚娥

段江死故名

曰龍頭

在定海縣西北

曰石堰

在餘姚縣

穿山

在定海縣東南舊有昌國正統五年併此

曰鳴鶴

在慈谿縣

宋置曰清泉在定海縣曰長山在定海縣曰玉泉在定海縣
 山縣曰大嵩在鄞縣東南舊有岱山蘆
 東南在鄞縣東南舊有岱山蘆正統二年併此

温台轄場八

曰永嘉在永嘉縣曰雙穗在瑞安縣曰長林在樂清縣曰黃

巖在黃巖縣曰杜瀆在臨海縣曰長亭在寧海縣曰天富南

監在平陽縣曰天富北監在樂清縣

批驗所六

杭州所 嘉興所 紹興所 台州所今華

温州所 松江所

行鹽地方

杭州府 嘉興府 湖州府 寧波府

紹興府 台州府 金華府 衢州府

嚴州府 温州府 處州府 蘓州府

松江府 常州府 鎮江府 徽州府

廣信府 廣德州

皇清兩浙每年額銷鹽引正票引目共捌拾萬叁佰

玖拾柒引內原額正引陸拾陸萬柒千壹佰伍

題增松江所正引壹萬肆千玖佰引。康熙七年
 年奉文計丁加正引壹萬捌千陸佰肆拾伍引

伍分小票改引原額伍萬柒千貳佰玖拾伍引。

題請加增票引壹萬柒千肆佰伍拾伍引。康熙

十八年奉文計丁加票引壹萬捌千玖佰肆拾

捌引。康熙二十年奉文新加票引陸千引

每年額徵解京鹽課正雜等銀共肆拾玖萬伍千

壹佰壹拾捌兩伍錢伍分貳釐壹毫玖絲壹忽

伍纖肆沙玖塵肆渺貳漠內原額正課款項銀

玖兩壹錢伍分內除順治十三年奉文蠲免定

海縣舟山無徵銀捌佰柒拾肆兩陸錢叁分捌

厘玖毫捌絲外實徵銀貳拾玖萬玖千柒佰玖

拾肆兩伍錢壹分壹厘貳絲。原額雜課款項

銀壹萬肆千壹佰貳兩貳錢肆分陸毫伍絲內

除康熙十八年奉文革除靖江縣包課銀壹佰

捌拾貳兩肆錢叁分柒厘伍毫外實徵銀壹萬

叁千玖佰壹拾玖兩捌錢叁厘壹毫伍絲

皇清新增引改所更則陞課加課清丈包課展復

扣留裁冗節省牙稅等銀壹拾捌萬壹千肆佰

肆兩貳錢叁分捌厘貳絲壹忽伍纖肆沙玖塵肆渺貳漠

杭州所年行正引壹拾壹萬捌千陸佰壹拾貳引

內原額壹拾萬肆千柒百叁引。代紹貳千捌

伯引。代台貳千陸百貳拾伍引。代溫陸

千引。計丁加引貳千肆百捌拾肆引

年徵正課引價加課加斤銀陸萬叁千肆佰柒拾

肆兩捌錢貳分肆釐叁毫伍絲柒忽肆微陸纖

叁塵陸埃

嘉興所年行正引貳拾陸萬肆千肆佰壹拾伍引

柒分伍釐內原額貳拾叁萬捌千壹百貳拾引

代紹捌千引。代溫五百貳拾引。計丁加引玖千壹百柒拾伍引。

年徵正課引價加課加斤銀壹拾叁萬柒千壹百

陸拾兩貳錢伍分捌釐叁毫壹絲伍忽陸微柒

纖壹沙貳塵肆埃叁渺貳漠

紹興所年行中下二則正引壹拾玖萬柒千叁百

壹拾貳引內中則原額壹拾柒萬叁千捌百肆

引計丁加引貳千陸拾貳引。下則原額壹萬伍千貳百陸拾捌引。代台叁千壹百壹拾捌引。

年徵正課引價加課加斤銀捌萬壹千肆百壹拾

貳兩肆錢貳分肆釐叁絲肆忽貳微捌纖貳塵

松江所年行中則下則下則引日玖萬壹千陸

百叁拾叁引內中則原額貳萬叁千壹百引。代

紹玖千肆百伍拾陸引。拾肆引。代台壹千伍百叁拾壹引。代

題增壹萬壹千捌百引。下則原額貳萬柒百伍

拾肆引。代台壹千玖拾肆引。代紹壹千壹百肆

題增壹千陸百引。下下則原額壹萬陸千伍百

年徵正課引價加課加斤銀叁萬捌千捌百伍拾

陸千伍百引計丁加引壹千叁百捌拾叁引

兩叁錢伍分柒釐肆毫玖絲玖忽叁纖貳沙捌
塵肆埃肆漠

温州所年行正引壹萬伍千捌百玖拾玖引內原額

壹萬肆千叁百陸拾引。計丁加引壹千五百叁拾玖引

年徵正課引價加課加斤銀肆千壹百貳拾柒兩

叁錢捌分貳釐肆毫肆絲叁忽壹微叁纖伍沙

伍塵壹埃貳渺貳漠

台州所年行正引壹萬貳千捌百貳拾柒引貳分

伍釐內原額壹萬捌百貳拾肆引柒分伍厘。計丁加引貳千貳引伍分

年徵正課引價加課加斤銀肆千伍百陸拾陸兩

陸錢壹分伍釐壹毫陸絲捌忽玖微叁纖捌沙

陸塵貳埃伍渺以上正引原額陸拾陸萬柒千壹百五拾叁引壹百斤照會計

錄起科原奉部

題經制不分正課餘課每引合肆錢伍分零共計

課銀叁拾萬陸百陸拾玖兩壹錢伍分又加漂

課肆千兩順治十三年間奉部加引拾萬道增

課肆萬伍千陸拾柒兩零按兩浙幅輒疆界嘉

寧紹及杭屬等縣俱行票引輕課之地松温台

邊臨海濱徽廣鎮界臨淮福蘓湖常水鄉易叢
私販金衢嚴地方凋疲加引難銷其課肆萬伍
千餘兩盡派商引完課康熙七年松所又加引
壹萬肆千玖百引增課肆千肆百玖拾叁兩零
康熙十四年間因閩廣川滇變亂軍餉浩繁又
增商課叁萬柒千捌百肆拾兩零部議事平之

日停止至今未奉豁除康熙十六年除去商鹽
 掣出多斤報部充餉割沒名色每引加鹽貳拾
 伍斤計加斤增課銀陸萬貳千柒百柒拾捌兩
 伍錢零又溫台紹改銷陞課肆千貳百柒拾叁
 兩零又康熙十八年計丁加正引壹萬捌千陸
 百肆拾伍引零增課捌千伍百叁拾壹兩零歷
 年加增課餉俱派商引致有引目存積未銷今
 現行正引柒拾萬陸百玖拾捌引共徵銀叁拾
 貳萬玖千伍百玖拾壹兩捌錢陸分零商輪
 竈納款項具在庶補偏救弊者足一鑒云

年行票引玖萬玖千陸百玖拾捌引內

原額伍萬柒千貳百

玖拾伍引

題增壹萬柒千肆百伍拾伍引○計丁加引貳萬

肆千玖百肆拾捌引

年徵正課引價陞課加課加斤銀貳萬肆千捌百

貳兩伍分叁釐叁毫貳絲捌忽肆微捌纖陸塵

肆埃肆渺肆漠

以上票引例分商銷肩銷二項計杭嘉寧紹四府屬二十二縣

內嘉秀善桐四縣逼近鹽場私鹽淵藪故每縣每年止派銷嘉所正引叁百壹拾引設有功商配銷本府功績因鹽每票徵銀叁分順治三年以改引奉行已久等事

題改票引伍萬柒千貳百玖拾伍引派銷於仁和

等一十六縣時因地方初定民戶逃亡仁和等縣不能行銷所有餘杭嘉秀善桐五縣之民皆食窮軍老幼私鹽弊久不能猝更尚無定額順治八九年間仁和等一十六縣居民復業各縣

請歸本額五邑居民豈可淡食順治十年

題加票引壹萬柒千肆百伍拾伍引共額柒萬肆

千柒百伍拾引嵎縣原係票地皇清派銷台引順治十三年纂修嵎書仍行票引今嵎載二十二縣之內嘉秀善桐四縣雖屬商銷

俱就近印官在於嘉興批驗所隨到隨掣緣因商鹽不時裝運出場難以稽覈官私改去月掣附同嘉所正引一例秤掣以盡私梟康熙十八年奉文計丁加引又加票引貳萬肆千玖百肆拾捌引內惟嘉桐等縣加引玖千貳百捌拾貳引衆商慮以私販土豪把持公呈院司嚴飭地方文武衙門著商住賣取具印甘各結商民始安勉力輸納分銷在案

附司 仁和場 許村場

額徵解京折本蕩商等銀捌千貳百肆拾兩壹錢

參釐玖毫叁絲陸忽捌微

松江分司

所轄浦東場青村場下砂場下砂二場下砂三場袁浦場

額徵解京折本蕩商新陞攤徵補額等銀肆萬壹

千叁百玖拾肆兩柒錢捌分陸釐伍毫陸絲壹

忽叁微柒纖柒沙貳渺

寧紹分司

所轄西興場錢清場三江場曹娥場石堰場鳴鶴場清泉場龍頭場大嵩場玉泉場

穿山場長山場

額徵解京折本蕩商新陞攤徵補額等銀貳萬貳

千貳百叁拾伍兩陸錢柒分叁釐肆絲壹忽陸

微捌纖玖塵

嘉興分司

所轄西路場鮑郎場海沙場蘆歷場橫浦場

額徵解京折本蕩商新陞攤徵包補等銀壹萬貳

千伍百叁拾伍兩貳錢貳釐陸毫壹絲貳忽玖

微肆織捌沙

温台分司

所轄長亭場黃巖場杜瀆場長林場雙穗場永嘉場南監場北監場

額徵解京折本蕩商新陞攤徵展復等銀肆千壹

百叁拾兩柒錢捌分陸釐貳毫陸絲柒忽玖微

叁纖玖沙壹塵貳渺

以上各場竈戶倚賴沙蕩為業係濱江臨海日則刮

淋夜則熬波所手抵足窮年血汗煎辦鹽斤較與農耕勞苦獨存舊例編僉徭役分別優恤雜泛差徭以紓煎辦之苦載在議規可考

浙江省

杭州府屬

額徵解京水鄉銀壹千肆百零陸兩伍分貳釐伍

毫

年銷鹽引伍萬貳千肆百捌拾壹引

嘉興府屬

額徵解京水鄉銀壹萬壹千柒百柒拾肆兩叁錢

伍分叁厘叁毫伍絲肆忽玖微

年銷鹽引叁萬陸千壹拾肆引

湖州府屬

額徵解京水鄉銀貳兩叁錢壹分貳釐伍毫
年銷鹽引陸萬陸千貳百捌拾玖引

寧波府屬

額徵解京水鄉銀貳千捌拾兩玖錢捌分壹釐肆
毫柒微貳纖伍沙

年銷鹽引壹萬肆千柒拾捌引

紹興府屬

額徵解京水鄉銀叁千貳百兩壹錢伍分陸釐肆
絲伍忽捌微

年銷鹽引貳萬伍千捌百柒拾貳引

台州府屬

額徵解京水鄉銀陸百捌拾伍兩捌錢叁分玖釐

陸毫捌絲

年銷鹽引捌千叁百壹拾叁引

金華府屬

年銷鹽引叁萬玖千貳百玖引貳分伍釐

衢州府屬

年銷鹽引伍萬叁千陸百捌拾伍引

嚴州府屬

年銷鹽引壹萬玖千壹百肆拾柒引

温州府屬

額徵解京水鄉銀壹千柒百肆拾壹兩陸錢伍分

叁釐貳毫陸絲壹忽

年銷鹽引貳千伍百陸引

處州府屬

年銷鹽引壹萬叁千叁百玖拾叁引

江南省

蘓州府屬

額徵解京水鄉銀肆千肆百玖拾兩柒錢玖分陸

釐陸毫伍絲貳忽

年銷鹽引壹拾壹萬捌千肆百捌拾壹引

松江府屬

額徵解京水鄉銀壹萬壹千伍百壹拾叁兩玖錢

壹分伍釐陸毫貳絲貳微捌纖叁沙

年銷鹽引叁萬貳千柒百柒拾柒引

常州府屬

年銷鹽引壹拾壹萬玖千伍百叁拾玖引

鎮江府屬

年銷鹽引叁萬陸百柒拾捌引柒分伍釐

徽州府屬

年銷鹽引壹拾壹萬陸千捌拾伍引

廣德州屬

年銷鹽引貳萬柒千壹百伍拾引

江寧府屬

溧陽縣

年銷鹽引貳萬肆千陸百玖拾玖引

江西省

廣信府屬

年銷鹽引俱分買常山縣引鹽

功績私鹽船物座船水手等銀柒千捌百壹拾伍

兩內

每年

奏銷私鹽變價并抵課銀柒千叁百壹拾伍兩船

物銀肆百兩水手銀壹百兩所屬各州縣

巡司衛所捕獲私鹽變價以充解京正課

包課銀壹千叁百叁拾兩肆錢伍分陸毫伍絲捌

忽陸徵貳沙肆厘柒埃伍渺係崇明靖江二縣

包課 查崇明縣孤懸海外商艘萬難蹈險行運歷來從未行引應計丁按引包課柒百肆

拾壹兩肆錢壹分零於康熙十八年為始定額靖江縣懸隔大江逼近准甯浙鹽不能運銷歷

係舊額按年包課止壹百捌拾貳兩肆錢零康熙十八年間奉部革除原額包課行令計丁行

引請循照崇明事例歲增包課銀伍百捌拾玖兩叁分貳厘零俱經鹽臣衛執蒲具

題部覆自康熙十八年為始入額徵解

牙稅等銀貳千陸拾貳兩內

各州縣牙舖原額稅銀捌百肆拾貳兩各

場店秤脚夫關壩秤歇等稅銀止叁拾叁兩各場車輛油稅銀玖拾壹兩柒錢壹分壹厘肆毫

兩浙所屬行鹽州縣設有牙行舖戶店秤代商拆賣引鹽每名擬載輪船伍錢給帖承充康熙

十七年間奉部行查各州縣牙舖新增稅銀玖

百叁拾伍兩各場店秤新增稅銀壹百陸拾兩貳錢捌分捌厘陸毫共計貳千陸拾貳兩已經

撫鹽二院會題部覆自康熙十七年為始入額徵解

滴珠原額銀壹千肆百伍拾兩

查此項銀兩係於

績縣場課稅餘糧等銀共計壹拾肆萬伍千兩每兩隨徵滴珠銀壹分計共壹千肆百伍拾兩

新增銀肆百伍拾兩陸錢柒分肆釐玖毫伍絲

此查

項於順治十三年奉部加引拾萬道隨經題覆加課不加引計增課銀肆萬伍千陸拾柒兩

肆錢玖分伍厘每兩隨徵滴珠銀壹分計該肆百伍拾兩陸錢柒分肆厘玖毫伍絲二共滴珠

銀壹千玖百兩陸錢柒分肆厘玖毫伍絲柒分肆厘玖毫伍絲

各縣場備荒銀伍千叁百伍拾陸兩叁錢肆分柒

釐肆絲肆忽玖微伍織

查備荒銀兩係存留項
欵各場沙塗地臨濱海

冊漲糜常冊則減徵漲則起稅原非一定之額
備供嵯政一切緊急公需此項銀內每年扣解
裁允工食銀叁百玖拾肆兩肆錢又節省備荒
銀壹千柒百捌拾玖兩肆錢玖分捌厘歸入正
額解京餘存銀叁千壹百柒拾貳兩肆錢肆分
零嵯規開載自明迄今每逢進

表三三三

差官路費起解錢糧防護會手木鞘鐵箱鹽院差

承賚

奏暨復

命造滿等項給賞急公完課商人花紅并修理正堂
四分司經知二官衙宇廊廡庫藏監舖及支更
守庫等項相沿於備荒沙
地項內每年按欵支銷

額外

巡鹽賊罰原額銀柒千兩

康熙十二年間部覆鹽
臣胡三祝為巡鹽例有

罪贖年限實為民害等事查賊罰銀兩原係鹽
法考內刊定額數而各差御史將此項銀兩每
年已照定額全完但私鹽犯多則罪贖銀多私
鹽犯少則罪贖銀少倘以定額追徵而所差之
官恐碍考成以致派徵亦未可定嗣後各差不
必額定起追惟照現獲私販之多寡據實
題報如有不肖官員因額不定獲多報少情弊或
被督撫查明

題參或被科道指實糾劾即治以貪贓之罪可也
奉

青依議嗣後各差御史俱照問擬多寡隨數
題報

皇清事例

新工道志

卷之十一

鹽課

二十三

順治十年吏部等衙門會議止息鹽差裁歸運

奏部議仍復○順治十三年給事中張王治條

改設批驗所官稽覈引日事松所原名蔣涇埠

皇清鼎建以來釐剔漏弊裁票行引凡鹽必由各所

祖建明疏內有松江批驗所地隣產鹽各場所

官斷難乏員速祈銓選今查下砂場原設大使

副使各一員該場催課撫竈留大使一員已堪

足用而副使似屬贅員今擬將無事之副使改

為批驗所大使庶地無曠官官無曠職轉移之

間而鹽法大有裨益矣奉

旨依議今掣驗稱便額倍於昔○順治十六年閏三

月間奉文定海縣舟山無徵銀捌百柒拾肆兩

陸錢叁分捌厘玖毫捌絲自順治十三年起蠲

免○順治十七年巡鹽御史余司仁部覆納兩

引之課止行引半之鹽併作一包以一包之鹽

兼銷兩引俟舊引銷完仍照舊奉行請援兩淮

併引之例行之兩浙奉

旨遵行

康熙四年鹽臣雷學謙具

題仍照舊例行鹽○康熙七年吏部等衙門會議

將六部郎中員外及監察御史內選擇賢能官

員兼差滿官一員漢官一員康熙八年間九卿

科道會議停其六部官員仍都察院滿漢監察

御史一併差遣康熙十年原任左都御史艾元

徵條

奏或滿或漢止差一員○康熙十年為請停鹽差

巡歷事都察院

題滿漢御史巡歷勢必攜帶錢糧文卷跟隨吏書

承差雖極其減省總不能於所過驛遞全無騷

擾停止出巡等因奉

旨欽遵在案○康熙十一年為遵

旨會議具奏事經筵講官都察院等部院衙門會議

都察院戶部

新

卷之十一 六 鹽課

題覆太子少保都察院左都御史杜立德為請停鹽差等事將鹽差歸併巡撫兼理等因奉

旨依議○康熙十三年巡鹽御史許賓為浙東寇亂商資掠盡等事

題紹引減半行銷并溫台二所及縣場功績稟課無徵銀共叁萬壹千陸百捌拾兩零部覆奉

旨蠲徵○康熙十四年為存留既經屢裁冗事宜歸併省等事戶部覆臺臣徐旭齡條議前事查巡

鹽御史兼管漕糧事務止在勅書內開載並無完欠考成之責復令鹽臣

奏銷冊籍繁多嗣後停其造報其糧座等船如有夾帶私鹽仍聽該御史查參等因奉

旨欽遵在案○康熙十五年巡鹽御史單璧為浙東寇亂等事

題康熙十四年并十五年紹引減三行銷并縣場功績溫台二所引課無徵銀共叁萬捌千伍百

貳拾捌兩零部覆奉旨蠲徵○康熙十六年為鹽法之積弛已久等事部

覆兩浙所製引鹽割沒多斤每斤止徵銀壹分每年

題報不過貳萬餘兩不等嗣後應將割沒溢斤等銀俱於鹽引內均行攤入作正額徵收此等各

色永行停止每引加鹽貳拾伍斤兩浙共計加增鹽斤銀陸萬貳千柒百柒拾捌兩伍錢貳分

伍厘自康熙十六年夏季為始入額徵解○康熙十七年將玉泉場大使裁併大嵩場兼理仁

和場副使裁併木場大使兼理○靖江縣原額包課壹百捌拾貳兩肆錢叁分柒厘伍毫此項

銀兩於商引之歲額有限等事案內自康熙十八年革除行令計丁按引包課○康熙十八年

為請定遇閏增課以佐軍需事部覆給事中余國柱以遇閏加引徵課等因條

奏准行在案兩浙康熙十七年閏月引課康熙十九年閏月引課遵照循例徵解今於康熙二十

九年十二月二十日奉恩詔以後遇閏增課盡行赦免

浙江通志卷之十七

物產

洪範八政首列食貨所以辨土宜也夫物產之當
攷者若菽粟之資生絲枲之被體杞梓之適用與
夫羽毛之產於陸鱗介之育於水皆足以佐饗飧
而登俎豆孰非日用所必需乎昔子瞻稱吳越建
國有珠玉象犀之富然而浙實不產一焉或當時
遠道貢獻則有之大畧小民自本業以外別無奇
贏之利耳作物產志

浙江布政司

周官職方氏其利金錫竹箭民二男五女畜宜鳥

獸穀宜稻

穀之類 粳稻糯稻梁黍稷大麥小麥蕎麥欄麥芝

荳羊眼荳虎斑荳龍瓜荳

貨之類 紵絲綾羅細絹綿緹繡金箔銀箔錫箔紙

木展棕履燈籠油傘

蔬之類 芥薑芹薤波稜蒿苣蓴蔥蒜蒲菘蕨

瓜冬瓜熟瓜西瓜

菓之類 梅桃杏榴棗柿榧橙柑梨榛香櫟葡萄林

桐子

藥之類 棘刺花紫葳前胡天明精山黃皮枳實劉

烏茨菰燈心草桑白皮桑寄生槐花半夏橘紅大

戟百合五味子白芨白欵鳳眼草野菊花山茱萸

雞冠子當陸馬鞭草鼠尾草狗舌草蘆根牽牛金

線草躑躅花葛茆香决明葶藶薏苡苜蓿蒲干金藤

櫻欄子薄荷澤蘭牛膝蒼耳獨活藁本貝母鈞藤

香薷兔絲子杜仲大黃蛇床子地骨皮良薑瞿麥

紫蘓山藥荆芥茴香瓜萋罌粟土木瓜金櫻子

木之類 桐松楊柳榆椿槐柘烏柏冬青桂棟樸杉

梓楮桐楓樟檫柞檫柴檫榕檫檫黃楊棕檀白杜

佛指甲臨安地黃初採時以水浸之浮者名天黃

者始為白芷有四條作一處生者名桑公藤麥門

冬篔橋所產以白木產於潛者佳黃精餘杭出

陽縣有接種者亦名富陽桑仁和縣紫竹可為簫

宜淡竹金竹苦竹竹品甚多維三文武竹生

杭文武山可茶錢塘龍井富陽及鱒魚四五月間

有之昔常與茶餘杭徑山多產之鱒魚富陽江中

採茶婦捕魚夫官府拷掠無完膚昊天何不仁此

地亦何辜魚何不生別縣茶何不生別都富陽山

何日摧富陽江何日枯山摧茶亦死江枯魚始

無嗚呼山難摧江難枯我民不可蕪因奏罷之

魚出富陽江中土步魚清明前石斑魚生山中燈有

絹紙及羊綾絹綉縐紗水緯羅皆省城

嘉興府

李或謂地名橋李因苦心菜即油菜苗冬種春生

用吳茱萸吉祥草透倉俗名十姊妹籠其黃

雀稻熟時來食穀則肥西風緊則去土蟹秋後食

出汾蠶石門桐鄉蠶務蟋蟀俗名促織七月中鳴

之玩其勇躍之勢有草雲絹秀黃錫壺黃元張銅

爐 張鳴岐造二種皆絕技今失傳

湖州府

茗 葦花蘭心曰茗吳興與溪旁多生故名茗溪 網蔴 潔白如芋質少脆烏

梅 味酸圖經云生吳興郡 魚鮓 張文規詩云食有吳

興 鮮蔡寬夫詩話云吳興作鮓多就溪 烏程酒 吳

池 中蓮葉包為之味比瓶甕中者尤佳 紫筍茶 出長興顧渚陸羽

土地記秦時有烏金程 茶經云浙西以湖

林善釀酒縣因以名 州為上李肇國史補云蒙頂第一顧渚第二唐代

宗時充貢歲限清明到京張文規詩云牡丹花笑 與紫筍來是也 黃雀 德清形似雀而小 絲 有合羅

絲經緯絲以菱湖 惟冬春間有之 鵝脂綿 武康 綾 有紕綾有線綾練

洛舍者為第一 善製筆其鄉專習而精之故湖筆名

寧波府

號吳 綾 鏡 出歸安善漣村元時馮應科陸文寶

金荳橘 形似荳味甘 金子瓜 似西瓜而小 紫菜 有紅白二種

鹿角菜 二種益 楮實 形如彈丸本草 天花粉 土

貝母 象山宋高宗 卷栢 生四明山雖甚

活俗呼長生草郭靈運仙 嘗移植禁中 紫魚 亦作鱗一名形魚

居賦云卷栢萬代而不死 歲惟三月八月有 順時而往還是也 蚶生海邊泥穴中舒懶堂

如虎前人多呼 淡菜似珠母一頭小 蚶 述里諺云八月蚶蚶健

化江瑤柱蕪軼有江瑤柱賦土鐵狀類蝸而殼薄吐舌銜
 鐵始盡吐味乃佳醃食之煙所健跳畫絹色白絲葛慈谿描金

紹興府

叢昔越君所嗜府城叢山以此名本草蔓生莖紫赤色葉似蕎麥而肥關中謂之菹菜今人多不
 食諺云豐年嫌我越瓜本草云生越中陳藏器云臭荒年賴我救
 菓食之述異記吳桓萼葉如荇菜而紫莖大幾如王時會稽有五色瓜
 如水晶可美合鮒魚食之佳蕭山湘湖之萼
 特珍柔滑而腴方春時採萼小船滿湖中筍
 產最多四時不絕貓呂氏春秋菜之茵美者越路之茵
 筍箭筍花筍三品佳茵嘉泰志出

項里何塔六峯塘裏其最佳者曰官長梅色深紫
 香味俱絕越人多漬以糖或鹽為案酒方楊梅盛
 出時好事者貯以雀眼竹筍相貽唐人所稱荔枝
 筐不過過如此今則餘姚之獨溪湖最佳次則蕭山
 橘述異記越多橘園唐杜荀鶴送人柚列子吳越
 遊越詩有園皆種橘無渚不生蓮柚有木曰櫟
 實丹而柰漢武內傳會稽有果名柰亦櫻桃蕭山
 味酸柰屬也其佳品曰馬面櫻桃者勝
 宋宦者董清臣為供奉官每櫻桃宴即於櫻桃栗
 未出時遣人往越州買得百顆奏曰請賞櫻桃
 本草生山陰陶隱居曰會稽最豐諸暨青櫛子產
 形大皮厚不美剡及始寧皮薄而甘
 明山味極甘其堅不可碎破唐陸菱一名芰山會
 龜蒙皮日休俱有詩見山川志
 菱歌環集湖中唐王翰詩不知蘭越絕書勾踐種
 湖上菱歌女幾個春舟在若耶蘭蘭渚山王右軍
 蘭亭是也今會稽山甚盛餘姚蕙餘姚江邊多產
 縣有浦亦產蘭其地曰蘭墅蕙之因名蕙江

竹箭

左傳會稽之竹箭蓋二物也周禮有落菹筍筍菹鄭康成云竹萌曰筍箭萌曰落音迨

竹

嵯為多羅浮山疏筍竹堅利南中人以為慈竹

西陽雜俎

慈竹夏月經雨滴汁下桃枝竹作篋殊

地生蓐似鹿

角色白食之已痢

篔簹

爾雅桃枝四寸有節西京雜記會稽歲時獻竹

也梁元帝詩

柯亭臨筴竹一名劫竹可煮

絕澗桃竹

夾細流為紙幹細而直

禹餘糧

皮似茯苓肉赤味澁相傳禹弃餘糧化為

玉芝

出陶宴嶺一名鬼白一名山荷葉一名唐紫

石英

諸鑿銀魚蕭鱔魚餘姚後海桃花時為絕勝然

致乳餅

餘日鑄茶出日鑄嶺嶺下有寺名資壽其

遠姚

其地絕奇又上絹謂之蕭絹今不復織

台州府

薰橘

烏藥天台味辛溫紫葛形類芍藥根苗天

壽根

清風藤黃寮郎千里急百葉祖

祁婆藤

催風使俱蔓方竹天台可狗竹節間有

故名

金松垂條如弱柳結子如火魚類火撮千魚溪

澗中其小如針撮

望潮魚頭圓多足亦彈塗水澗

亦可得千尾故名

跳魚兼絲葛

金華府

南棗

金華

女萎

亦名地節

金星草

味苦寒可解丹石毒

竹鷄

酒

蘭谿

東陽紙

永康

火腿

衢州府

獅橘

視他橘特大

茶

龍游方山

常山

去老痰積飲為瘧家要藥

石輪

形似蛙而

大生山巖間可療疝疾

硯

常山開化出堅潤亞於歙

藤紙

開化常山

鎖

常山

嚴州府

蔞菜

俗名山芥菜

草龍膽

性苦寒似膽本草云睦州龍膽

刺虎

味甘葉凌冬不凋

洞漆紙

建德淳安

温州府

乳橘

液多而味甘如乳

鴛鴦梅

柑

宋時元夕以温州所貢遍賜羣臣謂之傳

相石髮菜

亦名海藻

石斛

形長質堅味甘為真否者木斛

蛇含石

西

施舌

似車螯而扁生海泥中常吐肉寸餘類舌俗甘其味因各

牡蠣

即蠣房

蠟

紙

永嘉製器輕而利用

竹絲燈

斑竹椅

木紬

處州府

橙糕

搗橙和蜜為之

香蕈

龍泉

栲木

天南星

錦鷄

白

鷓鴣

玉面狸

俗名柿貓

青瓷器

龍泉

圖書石

青田

登羔 餅餅 味 子 真 龍 卷 之 八 天 道 是 日 十

製 州 報

燕 燕 木 而 味 用 竹 絲 登 斑 竹 餅 餅

燕 燕 木 而 味 用 竹 絲 登 斑 竹 餅 餅

燕 燕 木 而 味 用 竹 絲 登 斑 竹 餅 餅

燕 燕 木 而 味 用 竹 絲 登 斑 竹 餅 餅

浙江通志卷之十八

學校

三代盛時莫不有學天子臨雍釋奠以及上丁釋菜與諸生講射習禮其中固一代人才所從出也漢唐以還規制漸備

皇清文治蒸蒸駕軼往代尤期廣厲學宮比年考校三載賓興士生其際不乏登進之階然

國家之所以重士者固不徒以學校為掇拾青紫地也則士自釋耒橫經以後固當以天下為己任而

爲之上者亦安可不薰陶化導以庶幾於菁莪樸
棫之盛爲

興朝得人慶哉作學校志

杭州府

杭州府儒學

在府治東凌雲橋西舊在鳳凰山右
宋紹興間徙建慧安寺故基號京學
即今址元末兩燬於兵火即拓地重建明永樂十
七年復燬宣德三年巡視大理卿胡概重建嘉靖
八年詔建敬一亭十年詔建啟聖祠屬縣學並同
建崇禎十年巡撫喻思恂巡按趙繼鼎張任學暨
諸司重修 皇清順治五年巡臺諸司修葺聖廟
提學李際期爲記十五年總督李率泰巡撫陳應
泰巡按王元曦重修提學谷應泰爲記康熙十七
年巡撫陳秉直重修文廟二十二年教授章潤奇

訓導宋鈞重建文
昌祠章潤奇爲記

貢院

在觀橋東仁和倉庫基宋
時在觀橋西新莊橋東元

時在祥符橋明洪武初在今府學西
即仁和學基也天順三年徙今址
和錢塘同一圃後改校士館仍
習射於此今地入駐防營內

射圃

在提學
道西仁

大 仁和縣儒學

在縣治北府學右本貢院舊基宋初
附臨安府學紹興間縣令孫廷直始

建廟於縣治東觀橋之北嘉定間令姚師虎始建
學於廟左明洪武初知縣徐珪重建十一年因元
遺西湖書院改建院在前洋街故宋大學也天順
三年徙建今址 皇清順治八年督撫藩臬諸司
重新未幾復圯康熙八年教諭
鄒鑽重建遂安毛際可爲記

射圃

全社學

十所
今存

六俱在 萬松書院

在鳳山門外西嶺上明弘治十
一年浙江右布政周木建王守

仁有記 皇清康熙九年巡撫范承謨
重建蕭山朱懋文董理改爲太和書院

大學 錢塘縣儒學 在縣治東北佑三觀西宋初附臨安府學紹興間始建廟於長生老人橋

西嘉熙間府尹趙與權始建學明洪武初知縣邵復亨改建今所 皇清順治十三年聖宮燬十五年

提學谷射圃 全社學 十所在城 虎林書院 在撫應泰重建 前社學 七在鄉三

府明萬曆三十七年浙江巡撫甘士价建錢塘知縣聶心湯為記 天真書院 在王

之 崇文書院 萬曆二十七年諸生吳憲請立商學 麓 御史葉永盛為之疏請報可而商籍

由憲始因立書院講明紫陽正學又名紫陽書院

大學 海寧縣儒學 在縣治東南半里乃故學基也後遷

年陞縣為州改州學明洪武二年復為縣學 清順治十年知縣秦嘉系教諭陸熙運訓導李芳

穎重葺提學射圃 在學社學 二所一在學東一在學西 正學書張安茂為記

院 在縣治東 皇清康熙十三年知縣許三禮建

大學 富陽縣儒學 在縣治東舊在今學之東唐武德中

徙今所明末燬於兵 皇清康熙二年知縣朱永盛教諭方兆日三年知縣徐啟業教諭虞士彥二

十年知縣錢晉錫教諭趙嗣射圃 在學社學 在縣萬訓導楊思蟾先後修建

大學 餘杭縣儒學 在法喜寺基宋初但有廟在縣東景

喜院故基明洪武三年建廟學於縣治東故學基嘉靖間教諭李鵬舉知縣周之冕復遷今所 皇

清順治三年訓導汪之涵修射圃 在學社學 二所

十八年知縣李士吉重建 府館西一 在儒學東

大學 臨安縣儒學 在縣治東南宋咸平三年建於縣治

袁思謙洪熙元年主簿張昇弘治十二年知縣王
翔鳳先後重建 皇清順治間知縣戴昇祚康熙
九年教諭孫射圃 在學 社學 在西
震先後重修射圃 在南 社學 門外

中 新城縣儒學 在城北多福寺基黃山下舊在縣治
東南三十步唐長壽間建明嘉靖間
遷廟學於多福院址射圃 在敬一社學 在縣
崇禎五年遷今所

小 於潛縣儒學 在金鷲山綠筠軒下舊在縣南二里
宋崇寧間遷縣北攀龍坊明洪武初
知縣梁誠重建於縣西叢桂坊十年縣丞趙義復
遷於攀龍坊之右嘉靖十五年教諭陳鐸遷縣北
故址萬曆四十一年遷學於今所 皇清康熙二
年教諭屠壽徵重建明倫堂八年署縣事林增高
九年知縣趙之珩移學基射圃 在明倫社學 在縣
於右學訓王之臯為記

小 昌化縣儒學 在縣治東唐時始建宋熙寧中建廟
在縣東百步尚未建學其後屢遷
熙間縣令錢孜始改卜故饒氏地建廟及學即今
址明洪武初知縣李質王剛中相繼重建十年知
縣李恒復射圃 在學 社學 二所一在下余
拓地重建射圃 在西 村一在府館西

嘉興府

嘉興府儒學 在府治西北一里唐開元中建廟宋
太平興國初即廟右立學祥符初移

於望雲門內之西後移於州治東又移於通越門
內即今所明嘉靖八年詔建敬一亭十年詔建啟
聖祠屬縣學並同建 皇清順治十三年知府史
載康熙十六年知府盧崇興教授姜廷樸先後葺

建射圃 在聖殿西陸宣公書院 府治北即宣公祠明宣
德中重建于此宋呂祖

謙明金幼仁文書院 一名天心三塔東百步明萬
攷有記曆中推官曹光德建今廢

大 嘉興縣儒學 縣治東興聖寺址宋初在縣西北後
附于州咸淳五年即城西舊驛為學

明嘉靖中徙置今所 皇清順治十三年知縣張厥修康熙六年知縣金鏞先後重葺 射圃

今社學 五所一在東 屠康禧書院 虹經 廢 津四在各鎮 橋西

大 學 秀水縣儒學 在縣治東明宣德七年建 皇清順治十四年知縣賈曾康熙四年巡道上官鑑十二年知縣李見 射圃 在學 社學 五所一在龍教諭管文華先後葺建 射圃 南 社學 在北營

四在各鎮

各鎮

大 學 嘉善縣儒學 在縣治西一里明宣德間大理卿胡槩定基知府齊政建 皇清康熙十

一年知縣莫大勳 射圃 在明倫 社學 六所一在思教諭任雲蛟增修 射圃 堂西南 賢書院 一在慈雲寺四

在各鎮 思賢書院 縣治東明正德 鶴湖書院 北

外明崇禎中知 戴氏義塾 風涇鎮 陸氏義塾 汾湖縣李陳玉建 黃潛記 明宣

德中陸垣建 曾鶴齡記

大 學 海鹽縣儒學 縣治西南南宋時屢徙元元貞中陞為州學改建于此明洪武初復為縣學

咸化六年知府 射圃 在櫺星 社學 五所一在城 馮 楊繼宗重修 射圃 門東南 社學 四在各鎮

氏義塾 縣東徐 一 蕪記

大 學 平湖縣儒學 縣東瀕當湖明宣德中縣丞孫華建 射圃 在城南 崇 江寰黃焯賴垓吳 射圃 門外 社學 五所一在城 春枝先後建修 射圃 門外 社學 四在各鎮

文書院 明嘉靖中知縣 介菴書院 治東南案山胡 陳一謙立今廢 宗憲為陸淞建

天心書院 在舊帶後為陸氏

石門縣儒學 在萬歲橋東舊在縣南運河之西宋 紹興中徙建河東元至正中陞為州

大 學 學校

學又移今所 皇清順治十二年署 射圃 在尊經閣東南

縣事通判韓範教諭周有亮重建 傳貽書院 縣治東宋輔廣號慶

社學 五所一在城 源先生講學之所屬

經興廢遺 白社書院 石人涇衛富益教 綠槐書院

址尚存 石門 鎮東

大 桐鄉縣儒學 在縣東北一里明宣德中巡撫胡槩

年教諭閔 射圃 在奎光 社學 二所一在縣西門

圻申重葺 樓後 市一在石門鎮

湖州府 舊在府治東宋寶元間知州事滕宗諒建請于朝改建州治西賜名州學

烏程歸安二縣學附元末兵燬左丞潘元明以舊學僻隘購地為廟學址即今府學明嘉靖八年詔

建敬一亭十年詔建啟射圃 在尊經閣後

聖祠屬州縣學皆同建 射圃 閣後

大 歸安縣儒學 在縣治東南宋附州學元泰定間縣丞完澤溥化改建今所 皇清康熙

八年知縣陳廷簡 射圃 在學 社學 三所一在歸安

教諭王啟尹重修 南 界一在崇新界

一在報 恩界

大 烏程縣儒學 在縣治東宋初附州學元至正間縣丞朱文懿即縣治丞廳廢址改建元

季燬於兵明洪武初知縣孫洪敬翔建成化間遷于泰定倉舊址即今所 皇清康熙十一年教諭

龔瑛十四年教諭 射圃 在學儀 社學 八所三在安童楷相繼修築 門外 城五在鄉

定書院 在府治西北宋淳祐間縣令蔡節為胡安

建保滋書院 在射圃之南 明崇禎間建

大

長興縣儒學

在縣治西舊在縣治東宋寶元間縣令林傑建建炎中燬於兵紹興十年

縣令黃偉建於太平橋南元末兵燬明洪武初知縣蕭洵重建嘉靖十年推官王濂署縣事移建今

所皇清順治九年知縣劉邦貴教諭李弘名射康熙十一年知縣韓應恒教諭張佩綸各重修

圃

在明倫堂西

社學

二所俱在縣南

講德書院

在承恩門內明嘉靖間知縣黃

展建

養正書院

在長安門內大司寇顧應祥建延師訓邑中童稚今廢

東湖

書院

在縣治東北二十五里蔣村元里人蔣必勝創立元末兵毀

靜虛書院

在

峯山下大司寇顧應祥歸老地

箬溪書院

在金蓮塔院之右子山之陽明萬曆間知縣熊

明建

松水社堂

在金蓮塔前

大

德清縣儒學

在縣治東舊在縣西南南宋明道中縣令竇克徙建于阜安橋北元季燬於

兵明正統間知縣王敬遷於縣治清河橋北即今

所弘治十年知縣王良臣增建改構規制始備

皇清順治十二年知縣謝延嗣修其明倫射圃

在

堂又圯十八年知縣馮壯重建各見碑記

南社學

在學左

東萊書院

在慈相寺東宋嘉熙間縣令章鑿建歲久傾廢明弘

治間知縣王良臣即寺之披雲閣故址重建

織簾書院

在吳羌山之陽明嘉靖間知縣

方日

履齋書院

宋丞相吳潛奉敕建今廢

中

武康縣儒學

在縣東舊在今學西宋天聖間縣令何湜遷於縣治東南一里許洪武初

知縣李大春重建弘治九年知縣郭祚遷今所丞許英成之

射圃

在學

社學

一

至十八都南北界並設一所

中

安吉州儒學

在州治西舊為縣學在城東百步許宋建炎中圯於水紹興初縣令馮康

行

學校

七

重建元復燬於兵明洪武二年知縣王津始徙今處皇清順治十四年先師廟災越二年知州楊茂祖重建康熙十年知州射圃在州社學在州曹封祖增建明倫堂射圃治南社學治南

小學

孝豐縣儒學

在縣治東二十步明弘治二年知府王珣奏置孝豐縣遂建學嘉靖中徙

建東門天啟三年改遷今處皇清初廟貌傾圮知縣田養民又遷東門康熙七年知縣楊錫汝仍

遷今射圃在文社學五所二在縣西一在縣北廟右社學東一在縣南一在縣北

寧波府

寧波府儒學

在府治北鑿橋西舊在四明山之句章地唐開元始建明州學隨州立宋

天禧中徙今地明正統二年重建嘉靖八年詔建敬一亭十年詔建啟聖祠屬縣學並同建皇清

順治八年巡海道王爾祿重修康熙成爲記射圃在學九年知府崔維雅增修史大成爲記射圃在西

大學

鄞縣儒學

在縣治西南宋慶曆中立學縣東北嘉定中徙今所明弘治間拓修皇清順

治四年知縣董大翮康熙射圃在文昌祠社學在三年知縣張幼學各重修射圃東北今廢社學併在城甬東書院縣東五里宋相今廢桃源書院縣西

里宋王說家塾也等廢後鄧山書院縣西五里元人復改築于城西十五里鄧山書院大德間鄉儒

鄭壽建東湖書院縣東三十里元大曆初鄞江書院今廢

院府治西廢其址魯齋書院縣西一里元浙東道今爲寧波衛師鎮南班建今廢

義田書院郡治月湖西廣盈倉基皇清順治十年海道王爾祿建

慈谿縣儒學在縣東南宋雍熙間建於縣治西北皇清康熙十年知縣吳殿弼重修射圃在城隍社

皇清康熙十年知縣劉子延重建射圃在城隍社

皇清康熙十年知縣吳殿弼重修射圃在城隍社

學 十五所並在坊隅今廢

中 學 奉化縣儒學 在縣東北宋景祐間始立學治平初徙今址明嘉靖中燬知縣汪應岳重建

建 皇清康熙十一年知射圃 在學 社學 二所一在府丘業知縣鄭懋重修 射圃 在連山

縣南今廢

大 學 定海縣儒學 在縣東北舊在縣東宋紹興間改建今所明崇禎間巡海道蕭基知縣龔

爨重建 皇清初學宮傾圮順治十八年巡射圃 按楊旬瑛康熙六年知縣王元士相繼重修

在明倫社學 在縣 翁洲書院 舊昌國境內宋理宗書匾以賜叅知政事

應 岱山書院 舊昌國岱山中宋咸淳中魏渠建元至元間徙于市

小 學 象山縣儒學 在縣東南唐會昌六年建明弘射圃 治間燬知縣凌傳拓地重建

在邑厲社學 舊有二十四處在聚奎書院 儒學南壇南坊郭鄉都今廢 明萬曆

中令周官建

紹興府

紹興府儒學 在府治東南唐時在城北宋嘉祐中徙今所明正統中重建嘉靖八年詔

建敬一亭十年詔建啟聖祠屬縣學並同建 皇清康熙六年知府夏霖十年知府張三異里人朱

懋文先射圃 在訓導 後修建 射圃 在訓導

大 學 山陰縣儒學 在縣治南宋崇寧中建元末燬明洪武十三年重建 皇清康熙七年知

縣高登先二十年知射圃 縣東北社學 社學 二所 縣范其鑄先後重修 射圃 舊址今廢

縣治北一在稽山書院 在縣治臥龍山西岡正德越王祠西 間改建於故址之西麓

皇清康熙十年重建蘭亭書院在縣南二十五里本王羲之修禊之所元時因置書院今

廢陸太傅書院在縣西六十里舊在牛峯寺側今廢

大會稽縣儒學在縣南宋崇寧中射圃在學內社學建明嘉靖中拓修

二所一在縣南五雲書院在東雙橋東後改雲衢書院和靖書院一在五雲門外

院在玉笥山今廢麗正書院唐開元十一年置

大學蕭山縣儒學在南門內宋初在雷壤東距縣東南一里許紹興間縣令陳南始遷今所

皇清順治四年知縣王吉人重修康熙射圃在學內久廢

廢社學在鳳堰市道南書院距縣西二里明成化二年令竇昱建今圯

大學諸暨縣儒學在城中唐初在縣西後屢有遷改宋淳熙間令李文鑄遷於縣西百步明

洪武初知縣田射圃在學後社學在縣西南朱紫山賦重建今所

書院在西門內明嘉靖中司李陳讓建今廢

大學餘姚縣儒學在縣治東南唐時在縣西二百步宋元豐間邑人莫當市地與令黃鑄移

今所元陞為州學明復改縣學永樂七年教諭林觀重修後江南建新城學在城中萬曆十一年知

縣丁懋遜重新皇清順治九年知縣胥庭清射康熙四年知縣潘雲桂教諭袁之龍先後重修

圃在學南社學二所一在城一在西南隅今廢高節書院在客星山

怡德書院在四明鄉宋修職郎孫一元建今廢古靈書院在治北屯山之陽今

廢姚江書院在治南五里半霖鄉明崇禎十二年邑人沈國模史孝咸管宗聖以周海

門之傳共講于中

大學 上虞縣儒學 在縣東南六十五步宋慶曆間建明萬曆二十五年令胡思仲崇禎間李

極重建 皇清康熙八年同知署縣事射圃 今社 孫魯教諭樓立尊知縣鄭僑先後重修

學 在縣 月林書院 在縣北清風峽宋潘時建朱 涿 文公講學之所廢久址存

澤書院 元至正間初西溪湖濱方樞密更置金罍 曆十二年知縣 山東朱文公彌節講學於此歲久廢明萬

朱維藩復建

中學 新昌縣儒學 在縣治東南舊在縣東宋紹興中徙 今所 皇清康熙十年知縣劉作樑

修射圃 在學 社學 在縣西 石鼓書院 在西石鼓山 宋太傅石亞

之建後廢明嘉靖 萬卷堂 在新昌八里 克齋 石子 間知府洪珠復建 宋石待旦建 重藏

書 傳心閣 在石溪 師友淵源堂 在平臺村陳雷建 義塾 以待四方遊學之

土 西塾東塾 桂山陳氏 所建今廢

中學 嵯縣儒學 在縣治西南舊在縣西一百步後屢遷 改宋嘉定間縣令史安之遷縣西南二

百步剡山之麓即今所明嘉靖中知縣夏完修建 皇清順治十六年知縣史欽命康熙二年縣丞

門有年五年訓導龔自淑九年知 社學 在城隍 縣張逢歡訓導謝三錫先後增修 廟西 二

戴書院 在縣北一里故戴達及 慈湖書院 在北門 其子顥讀書所今廢 內桃源

坊明嘉靖中 鹿山書院 在城內鹿山之 宗傳書院 為楊簡立 巔明萬曆中建

在鹿山書院之前明 艇湖書院 在東隅明萬 萬曆中周汝登建 曆中建今廢 長春

書院 在北 門外

台州府

台州府儒學 在府治東南南宋康定二年建元末燬
明初重建正德間又燬重建嘉靖八年
年詔建敬一亭十年詔建啟聖祠屬縣學並同建
皇清屢加葺建康熙十七年知府鮑復泰同知

李德耀重修射圃 在文廟
修有碑記 在西今廢

臨海縣儒學 在縣治東百步宋時在治西南寶慶
初移建今地明正德三年燬徙元妙
觀後嘉靖中復建原址 皇清順治十一年知縣

徐璵康熙十二年教諭沈堯章二十一年知縣趙
之奎相射圃 今社學 二所一在縣東
繼重修射圃 廢今社學 一在縣西今廢 上蔡書院 在

湖後徙元 鑒溪書院 在縣東一百二十
妙觀右 在府治後龍 丹崖書院 在龍
顧山陳璵建 在縣南二百步舊在縣東三里宋治

黃巖縣儒學 在縣南二百步舊在縣東三里宋治
元豐六年徙今址元

元貞二年陞州學明洪武時復為縣學 皇清康
熙九年燬知縣張中選教諭徐光旭重建未竣

射圃 在文廟西 社學 在大寺
廟西 樊川書院 在杜家村晦菴
山二杜公 紫陽書院 在朱文
講學之地 公祠後 回浦書院 在縣東五

文獻書院 在委羽山側元末浙江行
樞密副使劉仁本建今廢 柔川書院 在
極山黃壽雲先 九溪書院 在茅畚元年楷

生中玉所建 嘗講學於此

寧海縣儒學 在縣治西南二百步舊在縣東宋祥
符中即廟建學後徙縣驛側復徙縣

治東南紹興中徙今址明永樂中燬知縣顧湮提
學劉鈺知府阮勤先後重建 皇清順治十四年

知縣李文康熙十年訓導朱爾銓 射圃 在學
社學

在登台門 射圃 在學
社學

外今廢

在登台門

外今廢

外今廢

外今廢

中 太平縣儒學 在縣治東南五百步明成化中知縣

極康熙十年縣丞射圃 在廟社學 在城隍方巖書

院 在方巖山北謝世衍與弟 省所建以教其鄉族子弟

中 天台縣儒學 在縣東南二百步 舊在縣西南宋皇

年燬知縣周振剛重建 皇清 射圃 在學社學 四

順治十六年縣令陳獻可重建 射圃 在學社學 所

小 仙居縣儒學 在縣東五十八步 宋皇祚初即廟建

皇清康熙十八年 射圃 在明倫社學 五所 一在

知縣鄭錄勳重建 射圃 在明倫社學 五所 一在

埠白塔淨樂 桐江書院 在縣西四十五里宋方

界嶺四處 本唐方十之後居台州元

廢今

金華府

皇慶中其孫志道 安洲書院 在縣東二十五里元

建以祀公今廢 至元中隱士翁森建

金華府儒學 距府治西四十步宋初在縣東其後

副使王豫叅議武達知府蔣勸重建嘉靖八年詔

建敬一亭十年詔建啟聖祠屬縣學並同建 皇

清順治三年燬五年知府張安豫重建康熙五年

知府吳翀十七年知府張蓋相繼重修有碑記

大 金華縣儒學 在光孝觀址舊在府治西北唐宋皆

其後又遷夏塘明初燬同知潘廷堅知縣王興宗

重建永樂中復燬知縣郭瑛建萬曆二十五年知

縣汪可受卜遷今所 皇清順治十年知縣王世
功康熙十七年知縣王治國相繼重修有碑記

射圃 今廢 二所並在 城今廢

大 蘭谿縣儒學 在縣治東宋崇寧中即廟建學元陞
為州學明復為縣學成化中重修

射圃 在明倫堂西 今廢

大 東陽縣儒學 在縣治東南宋慶曆間即廟建學
皇清順治六年知縣潘士璜訓導金

英康熙十七年知縣胡啟甲十 射圃 在文廟東今
九年知縣俞允撰相繼重修 為啟聖祠

社學 在西隅 崇正書院 在縣東北三里明知
縣吳翰詞建今廢 復初書

院 在縣城南明知縣 八華書院 在邑西三十五里
趙善政建今廢 元許文懿公講學

之所許彥 石洞書院 在縣南五十里宋紹興間邑
洪建今廢 人郭中建其裔孫文達重葺

大 義烏縣儒學 在縣治西南舊在縣南屢經遷徙明
正德八年徙今所 皇清順治十六

年知縣范鼎鉉教諭 射圃 在明倫 社學 九
徐弘彰重建文廟 堂東 所

中 永康縣儒學 在縣治西宋崇寧中即廟建學明正
統中燬知縣孫禮重建 皇清康熙

十一年知縣徐同倫 射圃 在縣 社學 舊在與聖寺
訓導虞輔堯重修 治東 西遷舊藩司

行置 五峰書院 在縣東五十里宋朱紫陽呂東萊
址 陳龍川呂子龍舊遊之地明嘉靖

初邑人應典因為祠以祀 綠野書院 在縣東門外
四賢知縣洪垣更為書院 皇清康熙

二十一年知縣謝 雲從建有碑記

小 武義縣儒學 舊在縣治南宋崇寧中建於縣西濱
溪後圯紹興十四年知縣陳一鶚遷

今所明正統十四年 射圃 在文 社學 三所並
燬布政司楊瓚重新 廟南 在城

中 浦江縣儒學 在縣東南一里舊在縣治西南南宋時
社學 在分 月泉書院 宋咸淳中建月泉書堂元改
為書院明嘉靖中知縣毛鳳

韶重 東明書院 在東明山之陽宋景
廉與其徒講學處

小 湯溪縣儒學 在縣治西一百步明成化中知縣宋
約建 皇清康熙三年知縣柯彌重

修 射圃 在學 社學 在縣
南

衢州府

衢州府儒學 在府治西自唐建學於今所明嘉靖
八年詔建敬一亭十年詔建啟聖祠

屬縣學並同建 皇清順治六年守道李際期知
府韓養醇康熙十二年守道梁萬禎知府雷經先

後重建甲寅後 射圃 在明倫堂東
傾圮現議增修 今為啟聖祠

大 西安縣儒學 在縣治西北舊學在禮賢門外明洪
武間徙於府治北正德間遷於宋貢

院遺址嘉靖間改建於祥符寺址 皇清康熙
熙三年知縣李忱重修甲寅後頽廢未建 射圃

在縣 社學 七所四隅各一二在光
明正書院 在縣

東 郡守趙孟 柯山書院 在爛柯山右去城二十里郡
守游鈞建柯山精舍延郡人

奎重建 柯山書院 在爛柯山右去城二十里郡
守游鈞建柯山精舍延郡人

徐霖講學後燬於寇山長徐天俊重建改為清獻
柯山書院尋圮景定間御史徐囊重興今廢

書院 在拱辰門外二里宋咸淳中郡守陳蒙為定
趙抃請于朝立祠祀之因以抃謚扁焉

志書院 在縣學右明 青霞書院 在北門浮
石渡口

大 龍游縣儒學 在縣治西一百步宋至和初始
射圃

在學 社學 四所一在靈山一在湖鎮 九峰書院 在縣
東唐

南 社學 四所一在靈山一在湖鎮 九峰書院 在縣
東唐

尚書徐安貞讀書之所故址猶存

小學 江山縣儒學 在縣治西宋在射圃廟西社學四所

寶成寺一在海會寺一在逸平書院 舊名南塘在縣西五里宋

施水寺一在靈寶經堂 逸平先生與晦菴先生講學之所後廢 清漾書院

在縣南三十五里鎮宅毛氏建江郎書院 在縣西五十里江郎山

祿仕者三十人今廢高齋書院 在縣西宋侍郎徐復殷退

崧山書院 在長臺鎮宋咸淳申邑人柴氏立元至

仰山書院 在縣南五里明嘉靖間知縣黃綸即東嶽行宮改建

中學 常山縣儒學 在縣治西舊在縣治東南五十肯宋

伯能仍遷舊址明嘉靖中射圃 在縣治社學 東西

郡守趙可與重建今所石門書院 在石門山為宋趙

中學 開化縣儒學 在縣治東南宋政和間自縣西徙而

今射圃 在學社學 二所一在縣包山書院 在縣北

里今廢

嚴州府

嚴州府儒學 在府治三元橋西舊在府治東南隅

今處嘉靖八年詔建敬一亭十年詔建啟聖祠屬

縣學並同建皇清康熙八年知府梁浩然重修

二十一年洪水衝頽射圃 在文龍山書院 在府拱

皇清康熙十年知縣
項一經重建於東門外

大 學 建德縣儒學

在建安山麓舊在縣側東南隅宋遷
治東明隆慶間知府周望改建今所

皇清康熙十一年知縣項一經教諭嵇爾勳
射 建修二十一年洪水衝頽知縣戚延裔重修

全府 社學 三所二在城
一在東門外

大 學 淳安縣儒學

在縣治東南南宋至道三年始建廟學
明正德中巡按吳華崇禎間教諭曹

三仕訓導杜朱射圃 在學 社學 三所並
在坊市 雉峰書院

佐湯有望重修 射圃 在學 社學 三所並
在坊市 雉峰書院

在縣西鄉招賢里宋儒融堂先 石硤書院 在縣東
生即所居為聚徒講學之處

龍山之麓為方蛟峰講學處咸淳中蛟峰復 清溪
入侍講帷度宗御書石硤書院四字額以賜

仙居書院

在縣南遼源深 寶興書院 在縣西西湖
洞嶺畔商輅建 上明知縣蕭

元崗 建

大 學 遂安縣儒學

在縣西舊在縣南二十 社學 二所俱
步宋紹興中移今所 在城

瀛山書院

在縣西北四十里宋熙寧間邑人詹安
關建其孫儀之與朱晦菴講學於此歲

久頽廢明隆慶三年知縣
周恪訪名賢遺跡重建

中 學 壽昌縣儒學

在縣治東舊在縣治西明正德四年
督學趙寬徙今所 皇清康熙九年

知縣杜桂十一年知
縣羅在位相繼重修 社學 二所俱
在縣坊

中 學 桐廬縣儒學

在縣治東北舊在西塢宋至和中徙
戴家橋嘉祐中遷今所明正德中燬

分巡僉事楊惟康重建 皇清順治十七年知
縣張如璿康熙二年知縣楊可楫相繼重修 社

學 即舊稅 滄江書院 在縣西十五里 今改滄江社學

小分水縣儒學 在縣東舊有孔子廟在縣西宋治平中徙今所崇寧間因建學明正德間

知縣顧英徙建縣西嘉靖間知縣林繼皋復遷舊址 皇清順治十六年知縣高弘緒康熙二十年

知縣李繁教諭 社學 在縣志學書院 在縣左明萬曆二年知縣

錢世瀧重修 徐鑒 興賢書院 在城隍廟左 明嘉靖中建

温州府

温州府儒學 在府治東南晉時立學于華蓋山麓唐時在治東宋天禧中知州葉溫徙

九星宮故址即今所元末兵燬明洪武四年重建嘉靖八年詔建敬一亭十年詔建啟聖祠屬縣學

並同建 皇清康熙十一年分射圃 在舊小教場今廢 巡道許重華陳遇主率屬同修

大永嘉縣儒學 在縣治東晉為郡學宋初為州學天禧中徙九星宮故址元祐三年令吳

君平復葺以為縣學 皇清康熙九年分社學 在巡道許重華同知張經教諭樊遇重修 城

十所在廟四所 鹿城書院 在東南隅奉宋周程張在鄉十八所 朱及門人等郡守鄧淮

建 東山書院 在華山上宋王儒 芙蓉書院 在開元志講學之所今圯 寺郡人

王瓚讀書於此有芙蓉 雞鳴書院 在縣學西縣 五月先花遂聯魁及第 令林廷璫建 貞

義書院 在五都姚溪明郡人大 松臺書塾 在榮恩學士張孚敬奉敕建 堂右郡

人張孚 敬建

中樂清縣儒學 在縣寶帶橋南唐時在望萊橋之東南宋崇寧時遷橋西紹興初縣令吳

芾遷於臥龍坊元末徙今所 皇清康熙十二年知縣出一闕訓導姜應珪典史居廣重修 射

圃廢社學在西隅四所在梅溪書院在東隅即王文忠祠今圯

鴈山書院在西內谷明邑人朱守宣建今圯

中瑞安縣儒學在縣治東宋崇寧間南徙江濱政和六年復故址元元貞中陞州學明洪

武初復為縣學皇清順治十四年知縣譚希閔訓導朱倫重修射圃廢社學四

西峴永豐南社心極書院在崇泰鄉仙巖陳止齋讀書所仙巖書

嘉社各一所院在崇泰鄉明大學士張孚敬建今廢華陽精舍在仙巖寺左

中平陽縣儒學在縣治東南三里鳳凰山下宋邑人陳彥才之父獻已業為學基元元貞

中陞為州學明洪武初復為縣學皇清順治七年教諭莊麟康熙十二年知縣石金和相繼重修

射圃其地今教諭社學在城隅六所在正學書院廨三賢祠

在嶺門嘉靖九年建設會丘書院在南鴈蕩陳經正宋元明先賢十一人像經邦讀書處朱

文公題

小學泰順縣儒學在縣治之左鳳凰山舊在治西弘治中改遷三峯寺右嘉靖中易寺為學

皇清康熙九年知縣林天禎訓導金鈺度重修射圃在學社學二十二

都羅陽書院在城隍廟南明嘉靖中推官劉有德建今廢

處州府

處州府儒學在府治南舊在釋山之巔宋景祐中徙今所明嘉靖八年詔建敬一亭十

年詔建啟聖祠屬縣學並同建署府推官張元樞重修康熙十六年知府線一信

十八年知府李射圃在名宦鄉紫陽書院府治南率祖先後重建射圃賢二祠後

皇廟明嘉靖中
知府高超改建

大麗水縣儒學

在縣治西南一里文廟居釋山之巔
禪山故社稷壇舊址唐元和中刺史

鄴侯李繁始建學焉宋康定初孫沔建州學於州
治東遂改爲縣學 皇清康熙十八年知府李率

祖知縣王社學 七所望京等六門各
秉義重建 一所一在譙樓側

大縉雲縣儒學

在縣東初建自唐明崇禎間燬知縣
陳世忠重建 皇清順治五年燬六

年知縣項始震重建康熙十三年復燬二十年
知縣霍維騰教諭張尚乘訓導陳獻御重修 射

圃 在仙巖寺 社學 在龍津橋
後今廢 南今廢

小青田縣儒學

在縣東一百步山巔宋慶曆中僅立
文廟崇寧二年始建學元至正間燬

明洪武初知縣取亮重建屢經毀廢 皇清康熙
熙二十年知縣張皇輔始行初建規制未備 射

圃 在學 社學 在縣
西 北

石門書院

明正德間主簿
李徵建今廢

混元

書院

明嘉靖間因葉法善
點易遺址建書院

瑞龍書院

在混元峯下
明嘉靖間知

縣徐 瑛建 心極書院
在大鶴山明督學阮鶚作心極圖

壁因
名

中松陽縣儒學

在縣東南百里許唐武德四年始建
明萬曆十年知縣張賽改建於郊外

三十一年知縣劉幹正徙復舊址崇禎三年署縣
事通判許有寰重建知縣楊應華董成之 皇清

康熙十八年知 射圃 在學 社學 在縣
縣張景畱重建 東 西

小遂昌縣儒學

在縣東南開初在縣西郭歲久傾圮
宋皇祐間縣令何辟非始遷今址明

成化間燬通判郭鼎推官趙巡知縣余黼相繼建
葺正德中又燬知府林富重建萬曆間又燬知縣

王有功初其事嗣任射圃在河東隅社學一所東隅社

知縣萬邦獻成之

學後遷於貞烈坊
小雲和縣儒學 在縣西百步許建於明景泰間歲久

靖九年知縣陳思順拓修十八年前殿傾頽射圃

知縣鄒伯貞重建并建明倫堂今毀後重建

內社學 四所俱在坊都
小龍泉縣儒學 在縣金鰲峯之東宋天禧二年建社

學 二所一在縣東登仕桂山書院 在縣西五十里

張奉議仙巖書院 在縣西五十里宋咸淳間廢

院 在縣南三十里賈田宋端平三年建於仁山書

院 在縣東二十二都明嘉靖三年知縣朱世忠建

學小慶元縣儒學 在縣東豐山門外城隍廟左宋慶元

村元燬明洪武十四年知縣董大本改建於就日

門外天順二年知縣張宣復遷賈田故址隆慶間

知縣朱芾遷縣治東崇禎三年知縣陳國璧教諭

胡若宏訓導賈應忠改建今址 皇清順治十二年

年教諭駱起明康熙二年知縣高社學 四所一在

嶙四年知縣程維伊先後重修
下管一在城東松源書院 在西隅興賢坊久廢

學小景寧縣儒學 在縣北今廢 皇清康熙二十年知

未社學 九所四在坊 崇正書院 在縣東明

學小宣平縣儒學 在縣治東百步許明景泰三射圃 在

