

外史

十五

			四二五	和
		一三三	五六	書
一六	一二	函	號	門
冊	架			類

庫	文	閣	內	
一四		四二五		和
函	一	五六		書
七	六	號		類
架	冊			

內閣文庫	
番號	和 42556
冊數	16 (10)
函號	140 113

史傳載紀

新刊納本

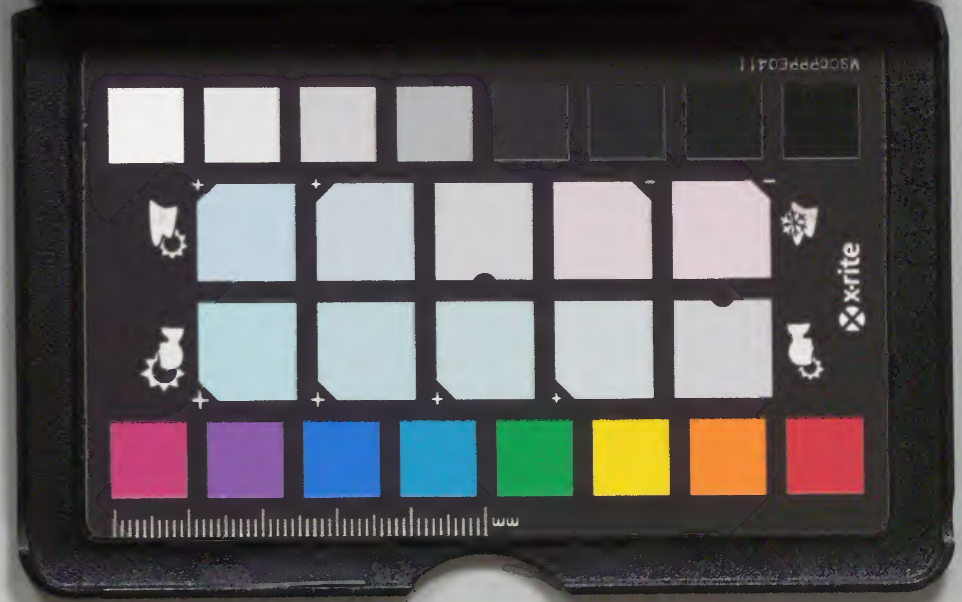


Kodak Gray Scale

A 1 2 3 4 5 6 M 8 9 10 11 12 13 14 15 B 17 18 19



Kodak, 2007 TM: Kodak

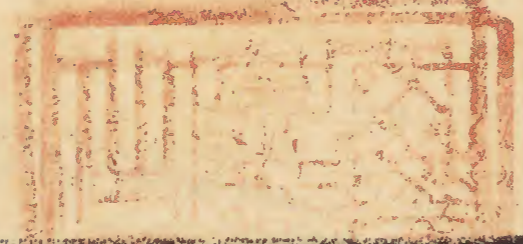
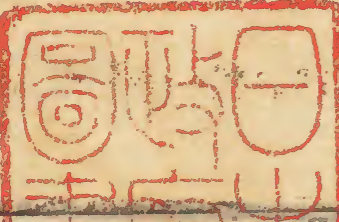


日本外史卷十五

德川氏前記

豐臣氏上

豐臣氏出於尾張尾張愛智郡有中邑邑多銀杏樹因或
 呼銀杏村孝祿天文之際村民有彌助者焉彌助無子與
 其妻祈之於大妻薨日輸入其懷已而有身天文五年正
 月朔生一男兒因名曰月吉曰吉生而英異八歲失父其
 母挈日吉轉寄食邑人邑人患之同閭有筑阿彌者為國
 主織田信秀之僕以疾歸耕邑人為議納為繼父生一男
 女乃託日吉于邑傍光明寺欲使為僧日吉機敏而不
 曉誦梵每聞人談武事輒傾聽之慨然歎曰僧乞丐徒耳



大丈夫生於亂世安學乞丐爲於是游嬉任意與人爭輒
歐擊之欲使僧厭苦已僧遂議逐歸其家日吉恐繼父怒
已也大言曰果逐我我且焚寺悉擊殺羣僧僧頗懼乃託
事辭謝予衣物禮而歸之日吉時甫十歲父素貧不能共
存復遣爲人奴所至皆數月而去轉徙於尾張美濃間比
二十歲遂如遠江爲土豪松下之綱家奴之綱愛其才幹
每事使之命名與助之綱一日從容問曰女尾張人也
織田氏所用鎧河樣耶與助對曰天下之鎧皆桶皮尾張
獨用胴圓施滕石助屈伸如意之綱曰吾欲得胴圓一領
女爲吾往買來即付黃金六兩遣之與助行自計曰吾讓
此金以資仕進苟得意他日償之易耳小節不足拘也乃

入尾張就其叔父謀焉叔父可之內勸仕繼田氏當是時
信秀旣沒信長嗣立攻略四疆與助亦以爲非信長無足
與成功名者於是用其金辨刀劍衣服自造姓名曰木下
藤吉矚信長出跪謁道側曰臣父筑阿彌嘗爲君先公奴
臣幼流寓他方不能自達君門願君復收臣爲奴信長熟
視笑曰女面類猴其心必捷矣乃收爲奴常拏鞋以從以
其筑阿彌子也呼曰小筑藤吉奉仕甚勤依託近臣給其
使令信長嘗侵晨獨出從者未屬卽藤吉輒從之如此者
數信長寢親近之其明年信長所居清洲城壁壞可百步
命吏發卒補之彌月不成藤吉從過城下仰視而歎曰嘻
危矣因獨語久之信長微聞之呼藤吉面詰曰小筑汝欲

何言藤吉畏憚左右不敢答信長佯怒拉其手近之藤吉
乃曰方今君國東有今川武田西有齋藤淺井六角日窺
我隙然而弛備如此有司爲君謀不忠信長嘿然旣而歸
舍召藤吉曰使汝司工事則汝能速竣之乎藤吉曰能信
長曰吾今日命汝司工事矣藤吉拜謝徑詣吏告曰主公
命僕司工事願諭徒屬使聽僕令吏意憎之曰子好爲之
吾不復管也藤吉乃盡會役徒以君命賜之酒食乃分爲
十隊以一隊充十步身自獎厲督促之兩日而成信長適
獵歸見而大驚曰猴奴乃能如此因加俸升爲吏是歲永
祿二年也三年藤吉又上言曰清洲城乏水從小牧便信
長已欲之而憚勞費未果日惡人知乏水也乃叱曰猴奴

何知敢進妄言罪當死凡藤吉言事輒見叱斥衆目笑之
曰彼面皮何厚也藤吉不以爲意獨欲深結於信長信長
之士前田利家淺野長勝與藤吉善淺野養中邑人杉原
某二女利家悅其長女欲娶之女不肯強之不已淺野患
之藤吉權謂利家曰子舍諸吾已通之矣利家笑曰吾未
之知也苟然子盍速婚媾吾爲子媒焉藤吉亦不甚辭遂
因柴田勝家請信長見允藤吉家貧成婚之夕夫妻布幕
于簀而坐以瓦缸敗盞相酬妻知其非常人也事之甚謹
後淺野養近江人安井長政者爲子妻以其少女於是淺
野加藤福島小田諸人皆以外戚屬藤吉六年夏信長閱
兵河洲戲以藤吉爲將藤吉部勒指麾之如老兵法者其

九月信長出舍洲股近臣福富某失其刀筭意慄吉藤吉
急赴津島市密懸金購之有一卒米粥刀筭藤吉驗之乃
盜刀筭者也即執縛之候信長還攜卒要謁俯伏垂泣信
長問故藤吉具對曰臣唯貧故爲人所意信長憫之爲償
其懸金遂賜以百貫邑信長方行儉富國患薪炭費多命
藤吉司之費省主七因試之數事皆効然未使將兵也藤
吉私制一旗集少年自從信長觀之怒其妄命斫其旗藤
吉意色自如信長既克今川氏定尾張西攻齋藤氏於美
濃踰洲股河用兵收不得志因會諸將謀築壘于河西以
一將守之諸將人人自危莫敢當者信長密謀之藤吉藤
吉對曰狐壘斗入敵也我兵必不欲往卽往不諳其地形

險易一敗莫復往者不若因其土人用之臣嘗寓美濃與
其豪俠大盜相識宜誘爲我用因屈指舉其姓名得蜂須
賀小六稻田大炊柁原隼人青山新七以下六十餘入其
黨屬千二百人信長曰吾亦聞有此輩矣誰將此者曰臣
願當之信長許之九年九月發卒築壘敵將守近邑者以
八千人出而沮之我兵且戰且築數日而成於是授藤吉
以甲士五百戒而遣之藤吉乃招聚所識者壘兵凡可三
千敵欲誘出而陷之以輕卒挑戰藤吉不肯出卽夜聚其
衆議曰敵必疲矣且以我爲怯不復設備可襲而破也乃
令小六等以數十人襲敵城戒曰莫使敵尾入我壘大炊
曰公勿憂開門可容二三人以待之臣請殿焉藤吉曰前

言以主公意爾不行危道莫以為大功自固而棄士吾所不為也公等勉之衆踴躍而出頃之邑中火起大驚藤吉又遣兵援之衆大獲而至乃效首虜於信長信長賜藤吉一旗就壘傍賜三千貫命名曰秀吉美濃豪傑大澤某據宇留間城為信長所患秀吉以計降之攜謁信長信長大喜其夜密召秀吉曰大澤叛服不可必不若速殺之對曰叛則誅之耳今而殺之無復來者不聽秀吉歸舍不佩刀而曰大澤曰吾於子之身有所不安子第速亡吾為子留為質大澤即亡去諸豪傑聞之多願屬秀吉竹中重治者好奇計從齋藤氏不見遇亦來屬焉十一年從信長擊六角義賢為先鋒與諸將攻箕作城拔之信長擁立將軍足

利義昭于京師三好氏兵屢犯之十二年義昭謂信長曰為吾輩一將智勇兼備者以鎮京師信長曰諾將擇以進衆意擬柴田勝家丹羽長秀佐久間信盛三人至命發則木下藤吉也衆大驚秀吉既拜命即日詣足利氏面謁義昭裁決京師事無不立辨三好氏不敢犯衆妬之譖其自用太過信長斥弗納尋修大內以秀吉及村井貞勝監工焉八月從擊伊勢攻淺香城先登元龜元年四月從擊朝倉義景于越前為先鋒拔手簡城會淺井長政發兵斷後信長欲班軍恐義景尾擊曰誰留拒義景者衆不敢答秀吉進曰願命臣乃以三千人留當義景義景不肯出遂引兵而西參河國主德川公以客將殿信長軍秀吉與之合

兵行擊土寇達于涼師以助食愛智川三萬石木村生駒
前野諸人屬之六月從擊淺井朝倉二氏于姉川因守橫
山九月淺井長政朝倉義景合兵圍信長于大津秀吉赴
後圍解而歸二年五月淺井長政發兵攻鎌羽城城距橫
山頗遠秀吉以輕兵馳遶山背立旗於城後敵驚潰走入
月從攻淺井氏本山城三年七月又攻之朝倉義景來
逆擊破之天正元年以信長命廢將軍義昭徙之若江淀
城爲義昭守不下往說降之八月朝倉氏滅秀吉攻拔小
谷獲淺井長政父子秀吉拒二氏有年使信長無北顧之
憂得以經營畿內以助食淺井氏攻地十八萬石明年
于長濱居焉三年五月信長援德川氏與武田勝賴戰于

長條秀吉爲左先鋒有功八月朝倉餘黨大起越前信長
攻之至敦賀秀吉受命以舟師遶出敵後上岸毀舟襲河
野取之遂拔龍門諸城皆潰是歲除筑前守更氏羽柴秀
吉以桐爲號以金瓢爲馬表每一提加一瓢曰吾必積至
千矣因稱千瓢織田氏之出軍也桐號瓢表敵望而避之
前後加封總二十二萬石秀吉私與其謀臣議曰主公外
優裕而內猜吝吾受大封必不能保終因從容自信長曰
臣敢請養次郎爲子讓之以臣祿信長喜因問曰汝欲如
何曰君命臣西征者西國二三州可指日而取取輒獻君
臣請其餘耳信長乃以其少子秀勝爲秀吉義子常昇時
毛利輝元割據山陽山陰十餘州浮田直家以備前美作

附之播磨人赤松義祐別所長治小寺政職等恐被其兵
送款於織田氏政職使者黑田孝高有器畧因秀吉說毛
利氏可擊狀曰臣請爲之鄉導秀吉具語之信長信長終
決意西征天正五年以秀吉爲西征大將使取播磨以自
封十月秀吉入辭信長授以記職曰功成則舉中國予汝
汝遂進取九州若其援師當依請遣之秀吉拜而對曰君
不以臣鄙陋舍勲舊諸將而命大任於臣臣敢不竭力臣
辱記職之貺是君使臣得專制也討叛撫服臨機制變以
定中國在臣度內耳君之近臣森矢部福富諸人積功累
勞未有所報中國旣定願以封此輩臣則直進乘勢遂下
九州九州下則願賜其一歲之入蓄糧仗造舟艦濟海入

朝鮮君欲賞臣功願以朝鮮爲請臣乃用朝鮮之兵以入
於明庶幾倚君威靈席卷明國合三國爲一是臣之宿志
也信長笑曰秀吉又復大言乎遂許便宜從事於是秀吉
將兵數千入播磨至于御著政職中悔走歸毛利氏黑田
孝高與其父宗圓居姬路迎說秀吉曰臣所居形勝之地
也右宜據爲根本西面以圖毛利氏秀吉從之予孝高以
兵粟郡十一月秀吉將兵攻佐川拔之進取上月澤田直
家在岡山發兵來援孝高逆戰秀吉赴援令隊將堀尾吉
晴進擊我兵少卻秀吉自後呼曰今日始與中國兒戰勿
貽濃尾之羞我兵奮前擊走直家兵遂拔上月而還已而
直家襲而復之六年正月秀吉大城姬路故出雲國主尼

千勝久以兵來屬取上月以乏糧退還城復爲直家有二月秀吉赴攻盡焚殺其兵以城予勝久三月別所長治叛附毛利氏聚族黨八千據三木城城甚險而野口志方神吉櫛橋等諸寨皆應之秀吉按地圖議曰彼欲竢我攻三木而襲其後也吾當反其計以制勝矣乃攻野口下之四月毛利氏族將桔川元春小早川隆景與直家合兵七萬攻上月秀吉留兵備三木而自赴援之陣于高倉山信長使攝津守荒木村重等來助五月更遣其三子信忠信雄信孝來援相持不戰秀吉以爲敵兵衆食足未可勝卽勝非吾功也乃請信長班軍陣于書寫山攻拔神吉志方八月秀吉將二萬人攻三木直家知秀吉終不可抗欲送款

焉會界港藥商子小西彌九郎者養於岡山賈人某牛父老於京師秀吉微時數館其家與彌九郎親善直家因用充使者赴三木秀吉爲請信長許之作者國王南條元續亦以國降而荒木村重爲明智光秀所讒得罪叛應毛利氏十一月信長自將討村重秀吉往見信長曰臣識村重非叛者也是必有故臣請說降之乃輕裝赴伊丹面諭村重村重謝曰織田公豈終釋然於我哉秀吉泣別而出伊丹人請殺之村重曰彼肯輕身來此殺之不義秀吉更遣黑田孝高說之村重囚之孝高不屈秀吉乃歸三木休戰築長圍困之長治與村重通自間道潛出城于淡河丹生互爲應援七年正月長治出襲秀吉秀吉與異父弟秀長

逆擊大破之斬其銳兵八百二月秀吉以風雨夜襲反丹
生使秀吉以五百騎攻淡河不利守將亦收入三木乃命
加藤光泰築寨以絕其糧道九月村重棄伊丹走保華隈
孝高乃得歸先是竹中重治死孝高獨爲謀主村重與長
治皆告急於毛利氏毛利氏不能援獨送糧食襲破平田
寨長治引兵出取其糧秀吉以麾下邀擊于入村近士賜
坂安治斬敵驍將魚住源吾秀吉因大破之獲別所氏族
十人徙壘逼城八年春遂陷之使長治自殺以免城兵於
是蓋定播磨乃令浮田直家以備前美作兵西圖毛利氏
城于兒島小早川隆景數攻之乃遣淺野長政率舟師赴
援擊走之時山名氏據但馬因幡屬毛利氏於是秀吉自

將擊山名豐于但馬攻竹田城四月擊山名豐國于因
幡國國在鹿野城秀吉攻而取之七月再入但馬拔
諸城山名祐豐以出石城降遂定但馬再入因幡至鳥取
城縛所取質子於城外諭降之豐國乃出降而城兵未下
乃引兵還九年春令海賈齎金數千兩赴因幡索粟倍價
糴之因幡人大喜淨糴七月秀吉乃以兵五萬攻鳥取使
秀長攻丸山二城食乏我牙兵加藤清正等日夜攻擊清
正杉原氏戚屬也襁褓喪父母秀吉妻取育之是役甫十
八與城兵戰多獲首級十月吉川元春發兵來救未至而
城陷秀吉進入伯耆助南條元續軍于鷓山與元春相持
天已寒定因幡使降將宮部繼潤守之而還秀吉以五歲

定五國十二月赴安土即夜謁信長信長呼而前之撫且
面曰女面目非復昔日藤吉明日我且以客禮饗女矣且
日秀吉獻寶刀一鞍馬百匹物五千布旅蔽地信長自城
樓視之欣然謂左右曰此大膽藤吉所獻者乎饗而遣之
十年正月直家病卒秀吉爲請立其子秀家宮部繼潤使
人來告吉川元春欲攻鳥取秀吉曰彼攻之於北吾將救
之於南也乃引兵入淡路二十日定之四月將六萬人入
備中攻宮地下之遂攻冠山加藤清正先登浮田氏兵繼
之冠山兵盡走高松城秀吉隨圍城城傍平田多池沼而
甲部河在其西秀吉登山熟視曰是可灌也五月自移營
于蛙丸岡築巨防於城南引河水灌之使淺野某以舟載

大礮擊碎城樓於是吉照元春乃舍因幡而來救與小早
川隆景合兵陣于瀨山輝元在其後秀吉分二萬人當之
益築防使峻城兵結櫟而坐元春隆景數挑戰秀吉固壘
不出因謀曰吾連取數國今又身毛利氏則功夫大而身危
不若請臣公於此而爲之先鋒乃馳使信長曰城陷在
旦夕而毛利大舉來援請出太旗分軍爲二一以當城一
以擊援師不出一歲而中國可舉信長大喜使堀秀政先
往乃命明智光秀筒井順慶池田信輝中川清秀高山友
祥等率兵三萬五千援秀吉而自以百餘人入京師使于
本能寺將親繼之也初光秀以事怨望至是亦不欲往信
長迫而遣之使歸丹波治兵而西當是時高松城不漸水

數尺東西之軍相去可百步毛利氏聞東軍大舉且至遂
使使議和秀吉未之許也六月有人稱京師使者馳入軍
謂秀吉覽之所知宗仁者變報也曰光秀反以丹波兵攻
右府于本能寺武之右府者信長也秀吉大驚而未宣言
明日率數十騎巡視堤防是日城陷城將自殺而毛利氏
猶張軍不法明日遣使者來洽前議秀吉卻之曰當俟明
日議之明日使者復至秀吉自渡事終泄不若自我發之
乃具告使者以變故使返報曰事已至此公等猶與我和
乎若欲繫我則莫今日若也公等徐計之使者返報輝元
大喜謀於諸將諸將皆曰我與信長和非與秀吉和今信
長死彼軍情沮廢危疑萌起我乘是時掩擊之必獲秀吉

是天幸我家也不可失矣隆景曰吾所見異於此信長之
死非大幸我家乃幸於秀吉也何則應仁以來七道分離
爭亂相踵至今日而極矣天將生一豪傑以掃蕩天下吾
視秀吉舉動得非是乎信長既死其子弟將佐孰出秀吉
右者夫和議發於外而變故起於內使常人處之必深秘
其喪速成前諺今正告不隱任吾從違其量豈可測哉吾
使人偵視其陣不異平日今與之戰我曲彼直讐我必深
敗死來戰能保必獲之乎苟不獲之使其脫歸異日雲蒸
龍變我無道類矣以吾計之莫如從前約彼遭際禍難多
我不違約必厚遇我功名富貴將與我共是我與彼同慶
幸也輝元然之乃送質成和且弔之於是秀吉欲還討光

秀因乞毛利氏假弓銃各五百旗三十騎七二隊輝元如其言秀吉會諸將士垂泣謂之曰吾受右府之恩無物可比汝輩所知也今日致死復仇非吾而誰天下之事在此一舉汝輩其爲我勉之乃引兵上途兼程疾行至於尼崎當是時光秀旣弒信長及信忠遂進陷安土收其寶貨而西屯于京師施行政令復引兵適安土織田氏公族將帥皆觀望相仗莫敢先發秀吉旣至尼崎發哀斷髮毀形使人周告諸將曰明智光秀蔑棄浩恩敢行大逆天地所不容人神所共憤也秀吉義不與光秀共戴天悉發領內之兵自將至此願與諸公俱一戰必梟豎子以弔先君之靈於是諸將帥盡會尼崎初光秀之發難也與其衆謀曰方

今柴田勝家當土杉氏瀧川一益當北條氏羽柴秀吉當毛利氏而丹羽長秀佐信孝將赴四國我出空虚之地得以成大事天下不足圖也至是聞秀吉在攝津大驚使其從子光春守安土而自至洞嶺十二日遂入淀城秀吉遣使告光秀曰明日會戰乎尼崎光秀諾之乃聚將士其將齋藤利三在洞嶺諫曰秀吉大衆新來其鋒甚銳戰必無利不如且避之退入坂下以爲後圖光秀怒曰天下視右府如鬼神而計一擊獲之天下誰能敵我汝速來戰何畏藤吉也利三不得已來會遂以見兵一萬六千分爲六隊夜半冒雨渡桂川至山崎筒井順慶舉大和兵萬人軍洞嶺爲其後援黎明秀吉統諸將而至高山友祥爲先鋒中

川清秀池田信輝丹羽長秀織田信孝以次相屬兵各數
千秀吉曰將騎卒二萬居其後已而兩軍皆陣秀吉北瞻
天王山指謂左右曰今日之戰使敵先獲此非吾利也言
未畢賊旗幟登焉乃命堀尾吉晴往奪之吉晴應聲而起
單騎馳赴之則賊兵先上者已千餘人矣吉晴顧其兵能
屬者十五六騎弓銃手二十人進躡其後賊弓銃在前不
可用吉晴全兵與堀秀政皆至大呼奮擊賊兵遂棄山走
吉晴等代陣焉友祥爲先鋒關山崎南門不聽他隊先進
聞天王山軍聲起乃開門而進與賊左陣大戰殺傷相當
清秀踰坂而進賊左陣不能進信輝亦濟川衝其右陣合
擊大破之斬其三將洞嶺軍觀望勝收不戰而走秀吉追

北直逼光秀光秀怒欲親戰比日某叩其馬曰敵鋒不可
犯請且入勝龍城光秀惶惑曰勝龍安在比田騎而前導
我兵充塞前後比田等戰且走纔得達城上閣而望則我
兵已圍城數重城兵稍稍散亡所餘僅百人卽夜光秀與
十餘騎潰圍北出馳向坂下至于小栗棲士兵四起自林
中以槍刺其肋墜馬死秀吉旣破光秀軍收信長尺子灰
燼中殞之進陣于園城寺聞光秀子光慶在龜山遣兵攻
之斬光慶又聞從子光春在安土令堀秀政將萬人伐之
會光春于大津擊破之光春騎渡湖水入坂下手及光秀
妻孥火城自殺齋藤利三亦被捕伏誅而光秀首至秀吉
乃奏捷朝廷徇光秀首京師梟于本能寺去信長薨日十

有三日矣遂留慕于山崎寶寺誅支黨納降附當是時秀吉威震畿內四方兵士來聚山崎者凡六七萬人天子嘉其功詔敘從四位下任右近衛中將秀吉辭不敢拜秀吉以信長繼嗣未定與諸將領會于清洲議事八月瀧川一益柴田勝家皆引兵會焉議信雄冒北畠氏信孝冒神戶氏皆信長庶子不宜立乃以信忠遺命立其長子秀信爲嗣居安土焉而信雄攝之柴田丹羽池田氏與羽柴氏更置吏于京師信雄以下各分遺地領之秀吉自略定播磨但馬因幡丹波諸州至是皆爲其有則不復受分地諸將乃使浮田秀家及丹後國主細川藤孝附庸之長濱爲秀吉舊領勝家以其南出使地奪之勝家威望最於諸將號

曰鬼柴田是日踞而飲酒以謾言挑秀吉秀吉附秀吉耳語曰子欲定國家卽斬勝家秀吉晒而不答諸將視耳目非是促罷其宴信雄歸近江信孝歸美濃勝家歸越前一益歸伊勢長秀歸若狹秀吉與池田信輝歸攝津勝家聞秀吉仕長濱不敢北秀吉乃遣義子秀勝爲質勝家拉而北行尋而還之初秀吉自長濱徙姬路未移其家本能寺之變阿閉長之原極高次欲取長濱應光秀家皆亡匿於伊吹山長之取其貲財從光秀戰山崎敗走而死於是秀吉族長之降高次而歸山崎十月詔敘從五位下任左近衛少將秀吉拜命因請追贈信長爵位告公族諸將葬于大德寺無來會者秀吉自爲喪主使弟秀長率卒萬人監

護之既而三氏皆罷其吏一決於秀吉秀吉又與信雄悒
心以佐秀信勝家嫉忌之信孝亦與信雄爭權相惡於是
信孝遂與勝家一益及佐佐成政氏家行廣稻葉通朝等
俱圖秀吉及信雄約期並起信雄謀之秀吉秀吉曰越前
多雪彼今未能出兵請及此時伐美濃乃與池田丹羽簡
井細川諸將合五萬人攻岐阜行廣通朝皆降信孝伴請
和丹羽長秀贊之和成秀吉乃取其質子歸山崎勝家欲
出援之阻雪不能出視冰雪輒憤怒乃遣人說長秀連兵
西向長秀弗肯一益以書教勝家曰不若伴和及來歲雪
解出其不意夾攻之勝家然之使前田利家等五輩來山
崎請降懌恻心共輔幼主秀吉許之使者還報勝家在備

稍懈秀吉既遣使者謂左右曰彼欲怠我而來襲焉爾吾
且破其膽十一月引兵至長濱勝家義子勝豐守焉勝豐
素與勝家有隙秀吉招降之復取長濱益築城堡備其糧
仗以距越前舊路十二月還獻遣秀信及諸將遇勝家所
親在京畿者故仇視之十一年正月朔歸姬路撫恤士民
頒賞賜酬七日入朝京師遂至安土議及雪未解取一益
及雪已解圖勝家乃徵內外將士會于草津部兵七萬為
三隊三道入伊勢一益在長島分拒諸城秀吉留兵備之
而進至桑名縱火城下退而為營誠其衆曰瀧川亦老於
兵者今夜必來一益謂其下曰我已分兵在者甚寡以寡
擊衆不如夜襲即夜潛兵赴秀吉陣視其有備乃去閏月

秀吉攻下龜山納之信雄令蒲生氏鄉關萬徹攻嶺城嶺
 城未下勝家擱之發兵南出二月令佐久間盛政將步騎
 二萬出陣柳瀨前田利長為先鋒縱火關原而退陣于木
 本秀吉乃留氏鄉以下七將以當一益而自引諸軍赴柳
 瀨自與老兵十餘騎上山望北軍曰是不可以速戰也
 乃勒兵為十三隊據湖山形勢築連珠砦而自屯長濱三
 月勝家悉引兵至柳瀨我兵堅壁不出丹羽長秀來而助
 之四月信孝復舉兵應於勝家一益其十七日秀吉以其
 軍南攻信孝至大垣盛政欲進擊諸壘勝家不許是時柴
 田勝豐養疾在京師其部下山路將監者叛降北軍在盛
 政營眾中謂盛政曰聞神尺君舉兵應我而秀吉往擊之

子豈得不赴援哉盛政曰固也道路阻絕敵充塞其間我
 將如之何將監進附其耳語曰商諸壘皆固獨中川清秀
 之壘在賤岳之麓去我尤遠而其備不固吾潛兵趨之出
 其不意必獲志矣秀吉在大垣不能速來子急擊勿失盛
 政大悅十九日往告勝家勝家曰可也吾與利家留當諸
 壘女則往擊擊而勝速還慎勿留也盛政乃與從弟勝政
 將萬人乘夜至余吾湖東循湖而馳比曉至岳麓中川氏
 卒方飲馬于湖盛政先鋒執斬之其一人逃返告急清秀
 與高山友祥以數千人出戰盛政謂其部將曰長篠之戰
 火為巢而捷是可做也遣人燒其壘下營我軍顧而敗友
 祥走依秀長秀長等惶急不敢援清秀苦戰終死盛政既

勝因留不還勝家召還之盛政答以日傾兵疲當俟明還
勝家曰直路不過一里何不亟還盛政笑曰老怯過慮何
足爲意使者五反而日已暮矣當是時秀吉欲攻岐守會
大雨日久河漲未濟午時報至秀吉方食問使者曰盛政
退未曰未秀吉乃投箸而起拔刀踴躍曰吾得大勝矣卽
命駛卒五十人先行募沿道民曰吾將赴賊岳炬火導我
酒食餉我遂命堀尾吉晴當留岐阜而自提輕兵一萬五
千舉鞭疾馳及藤川而昏黑山谷皆炬餉者爭至兵皆立
食秀吉行且呼曰記其里闕吾將凱旋賞之北軍相警曰
濃路諸山多炬火秀吉來矣盛政大駭將乘暗拔軍而北
適月已出我軍覩之進躡其後盛政留錢隊殿之引兵上

岳北陣勝政在麓欲與之合而金瓢馬表已在岳南銃丸
亂發勝政兵立死者二百餘人其陣稍亂秀吉顧左右縱
兵乘之加藤清正福島正則加藤嘉明平野長泰脇坂安
治賴屋武則片桐且元爭先奮擊多所斬獲諸軍從進遂
大破之擒勝政進覺盛政又大破之斬首五千級遂進赴
勝家勝家在挾山聞賊岳軍太驚危之已而敗卒交至勝
家曰盛政果敗我事矣遂北走過見前田利家于府中請
其馬馳入北莊秀吉追走至府中單騎打城門連呼利家
俗字曰又左又左利家乃出迎之以其兵從諸城望風解
走旦日秀吉至北莊自上其後山令堀秀政縱火乘烟迫
城或縛盛政及勝家義子權六獻麾下秀吉視之城勝

家遂自燒殺秀吉見城中火起則引兵北徇加賀能登盡
下之信孝出走自殺一益降於是秀吉還軍坂下六月敘
從四位下任參議七月大賞戰功予北莊于丹羽長秀大
垣于池田信輝澤山于堀秀政金山于森長可賜近臣七
人秩各五千石世呼曰賤岳七槍於是近畿粗定山陽山
陰將士來尋去歲之盟上杉氏德川氏皆使使賀戰捷秀
吉有霸天下之志謂京師狹迫不便漕運且無列邸第之
地大坂北帶大河西控海水地勢宏壯可以管攝七道十
一月遂起十餘州卒城大坂成而徙焉信雄視秀吉威權
日隆心不能平其下有三驍將秀吉厚遇之信雄疑其有
私十二年三月殺三將與秀吉絕乞援於德川氏池田信

輝森長可堀秀政皆為秀吉拒信雄信雄將瀧川雄利初
送質於秀吉秀吉屬之脇坂安治於是雄利詐奪還之據
其邑上野安治怒以從者二十人入伊賀夜募土兵襲上
野城拔之走雄利秀吉令安治留定伊賀信輝長可亦拔
犬山守之秀吉遣尾藤知定監二人軍曰彼必負勇浪戰
汝往制之遂欲親將而東曾南海盜起乃令中村一氏等
當南而浮田秀家當西面丹羽長秀前田利家當北面而
自將東下至犬山德川氏北畠氏合兵陣小牧對壘未戰
秀吉遺書請戰德川氏不肯四月信輝自請開道搗參河
秀吉不答明日復請乃許之信輝率二婚秀政長可以往
曰親戚赴軍無他證左秀吉乃令三好秀次助之秀次秀

吉妹子也臨發誠信輝曰宜寨于條木柏井募土兵縱火
東參河勿侮敵輕進恃勝不備既遣之自徙陣樂田信輝
長可進拔岩崎或走告德川公公與信雄伺其懈襲擊于
長湫殺之其將佐曰秀吉敏軍機今必來矣乃收兵退秀
吉得敗聞奮袂起曰敵亂次而來吾迎而疾擊可以蹙之
急抽精兵二萬自將赴長湫聞敵退入小幡欲隨攻之稻
葉通朝諫以日暮兵疲乃止下令曰旦日攻擒二帥參河
將士爭請襲秀吉陣德川公不肯曰秀吉勇略不世出其
可狃而輕之乎夜退還小牧秀吉亦還樂田五月留諸將
于樂田引兵攻拔利井嶺神戶松島竹島諸城六月以竹
鼻子一柳直末令森長可弟忠政襲兄邑封蒲生氏鄉于

松島食十二萬石統攝傍近諸城秀吉自陣大垣往來伊
勢尾張間修諸城署遣脇坂安治往志摩移大和國主筒
井定次于伊賀以大和賜弟秀長以志摩賜九鬼嘉隆十
一月陣羽津信雄陣桑名其君臣內相猜疑軍中數驚秀
吉乃謂富田知信津田信季曰我為先君復仇務鎮定國
家而諸郎聽細說遽欲誅我我不得已起與之較神戶君
既不良死我至今悼焉為我謝北畠君蓋捐細故與共富
貴二人往告之信雄信雄許之相見于矢田河原和成德
川公使使賀之公尋送其子秀康為質秀吉之東也南海
盜數攻岸和田土佐國主長曾我部元親略定四國發兵
擄之窺大坂中村一氏守岸和田擊卻之佐佐成政又以

越中應北畠氏將兵萬餘攻末森城城屬前田利家城將
與村永福與其妻獎厲士卒固守利家赴救大破成政成
政求援於德川公公辭之十一月秀吉進從三位任大納
言十三年二月進正二位陞內大臣於是議用兵於南海
北陸欲先定南海南海賊根來雜賀最強聞羽柴氏且來
築三寨于千石濠悉銳守之三月秀吉將兵十萬南伐令
秀次備三寨而直指根來寺寨兵以弓銃要之秀次縱騎
傍擊遂合兵圍寨我軍發火箭中賊礮機賊悉焚死諸寨
皆解走秀吉則以生兵六萬急襲根來焚之遂攻下雜賀
引紀伊川權天田壘磔其魁首五十人進下熊野高野敗
諸關寨以紀伊和泉加賜秀長以近江賜秀次四月歸大

坂秀吉遂以書諭長曾我部元親當獻伊豫讚岐來朝天
子否則有罰元親弗聽五月秀吉令秀長秀次以舟師六
萬往討之自阿波入又令浮田秀家自讚岐小早川隆景
自伊豫並攻元親元親將兵拒羽津秀次攻和氣秀長攻
一宮皆降之合攻木津又降之諸城解走仙石秀久前受
封淡路七月以其兵拔屋島秀家隆景亦陷數城諸軍刻
期萃于羽津元親乃乞降送質遂入朝秀吉讓曰來何晚
也乃奪其三國賜阿波于蜂須賀家政讚岐于仙石秀久
十河一存伊豫于小早川隆景來島康親以伊豫正木賜
加藤嘉明以淡路洲本賜脇坂安治南海盡定幼秀吉起
微賤無姓氏始稱平氏中稱藤原氏於是欲爲征夷大將

軍右大臣藤原晴季素與秀吉善爲之謀曰故事大將軍
非源氏不可公稱藤原氏宜爲關白秀吉曰關白何物晴
季曰位亞天子統御百官秀吉大喜時藤原昭實爲關白
晴季諷辭其官以秀吉代之朝廷重違其意遂詔許之秀
吉具騶從入朝謝恩奏請授子弟將士以官爵秀吉羞冒
他姓請賜新姓曰豐臣置吏五人奉行政令淺野長政石
田三成增田長盛掌訟獄長束正家掌錢穀前田玄以掌
僧祝長政任彈正少弼後封甲斐玄以稱德善院任法印
嘗爲織田氏吏後封篠山正家任大藏少輔嘗爲丹羽氏
吏後封水口三成任治部少輔後封澤山長盛任右衛門
尉後封郡山秀吉戒五人曰大事會議決之小事不必然

勿使有留滯勿納贈賄勿換恩仇訟獄之事無貧富貴賤
一切從事當是時豐臣氏歲入二百萬石府庫稱之曰吾
不可獨自封殖遂下令分金五千枚銀三萬枚於諸將士
償其軍費設塲于京師第門一日悉散之八月自將驍卒
十萬北伐北畠信雄以尾張伊勢兵前田利家以能登加
賀兵皆會焉佐佐成政據富山築三十餘壘于粟藪嶺秀
吉張疑兵常之而航海直襲富山成政惶駭出降乃
加賜越中于利家子利長以丹羽氏有罪奪越前割其半
予堀秀政令村上溝口二氏屬之以鎮北陸而越後國主
上杉景勝未來秀吉旣勝成政則與石田三成等十餘騎
踰險直入越後謂其疆上吏曰吾秀吉也汝主已遁使於

我我故來見欲而議事吏馳使告景勝景勝大驚遂來盟
秀吉屏左右與語既畢西還使金森長近略飛彈攻其國
司姊小路賴綱滅之因封長近焉先是信濃豪族真田昌
幸來送款納子幸村爲質昌幸自父幸隆屬武田氏及武
田氏亡屬德川氏領上田攻北條氏取沼田德川氏與北
條氏婚令昌幸還致沼田答曰公之所賜上田掌大之地
耳至沼田城以吾兵力取之焉得予他人哉德川公怒率
步騎七千來攻閏月上杉景勝以秀吉旨發兵援昌幸屏
幸延之內城而自居外城植柵城內伏兵城外而出麤卒
誘敵敵進入城柵內銃發敵陣亂二城夾擊破之敵走出
伏起又破之昌幸子信幸亦迎擊北條氏兵于沼田破之

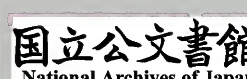
九月景勝自將來援敵軍退去小笠原貞慶亦因昌幸送
款與景勝並連衡於豐臣氏以圖關東德川氏北條氏懼
而約從十一月德川氏將石川數正來奔其國太摠秀吉
乃謂信雄曰吾既定中州東西未服近口將兩伐宜先與
德川和以拒北條也子爲我圖之信雄乃遣二使諭德川
公公恐其有變不敢來是歲毛利氏遣小早川隆景吉川
元長來大坂元長元春子也秀吉善待之曰天主閣新成
當使卿等一觀乃自從一侍女導隆景元長及其從者數
十人上閣指示遠近山海因謂元長吾子乃叔以伊豫乃
翁未有所予吾數與乃翁治兵常恨不相見以談往日戰
畧明年吾將伐九州煩乃翁爲先鋒事平予之筑前也十

四年二月内野第成命名聚樂秀吉將請天子幸焉率諸
侯朝之也是歲又建方廣寺以木造大佛高十六丈興卒
數萬人四方工人盡集四月以其妹妻德川公五月上杉
景勝入覲先是豐後國主大友義鎮亦入覲初鳥津義久
自薩摩起荐食九國義鎮與肥前國主龍造寺政家歲被
其兵並乞援於秀吉窟城主高橋鎮種立花城主戸次宗
茂皆來送款焉於是秀吉將西伐下教列國並固守以俟
七月義久遣弟義弘家久略二筑降秋月氏筑紫氏乃攻
鎮種鎮種自殺宗茂固守來使告急秀吉乃遣黑田孝高
趣毛利輝元吉川元春小早川隆景九月又遣加藤嘉明
脇坂安治趣長曾我部元親十河存保皆發兵西討遂遣

書義久曰關白問何以不朝貢何以坐取官爵何以縱出
兵攻略隣國使仙石秀久齎書往因誠秀久曰彼若不服
且勿與戰退以俟我秀久至義久投書於地曰我族國于
此十四世矣促朝貢者獨有近衛氏猴冠者敢欲屈致我
乎秀久憤恚以大友兵進擊家久元親存保從之元親
子信親與存保皆敗死元親走似豫秀久走豐後嘉明安
治力戰而退義久遂大舉入豐後下十六城大友義鎮既
死其子義統出戰大敗事聞秀吉怒奪秀久邑予之尾藤
知定終議四伐益促德川公入朝十月公從萬餘大而發
秀吉母曰大廳往問女子岡崎以安其國人德川公至京
師秀吉從數人就其館握手款語遂呼酒召其諸將談小

牧之戰盡歡而出十一月德川公入謁于聚樂第畢禮而
 去先是皇太子殂是月天皇禪位于皇太孫皇太孫即位
 是為後陽成天皇十二月天皇詔以秀吉為太政大臣關
 白職如故於是秀吉奏請曰臣徵島津義久入朝義久不
 奉命臣請自將伐之乃令越中尾張以西三十七國發兵
 以明年二月會大坂命石田三成大谷吉隆長束正家掌
 糧餉小西隆佐建部壽德掌漕運先赴小倉具三十萬人
 糧二萬匹馬芻使可支一歲十五年二月兵會大坂者十
 五萬人秀吉下令禁鹵掠止鬪爭又置吏于沿道驛舍使
 軍行莫蹇滯乃遣秀長將前軍先發三月朔秀吉自將諸
 軍發京師水陸俱下幾久既至大友義統居豐後府內發

兵四出問豐臣氏前軍至豐前乃使家久守耳川引兵而
 退秀長至耳川諸將先濟家久夜襲南條宮部氏營南條
 敗宮部擊卻之明日秀長乃濟敵遂退保高城既而又退
 二十五日秀吉至赤間關留增田長盛守關戶城丸毛某
 城戶某守門司城徵國人質子濟海入豐前廿八日陣于
 馬岳分兵並進時秋月種實招島津氏兵據岩石城跨
 豐前筑前之間以險固聞秀吉遣義子秀勝攻之令蒲生
 氏鄉前田利家輔之自以麾下登杉原山四月氏鄉攻其
 南利家攻其北城兵能拒氏鄉先入其郭秀吉自山上望
 見其徽號自脫其袍使人齎馳賜之曰被此以登內城氏
 鄉感激身先士卒會風大起縱火焚城城即陷秀吉乃進



至小熊種實遁走使子種長以城降秀吉悉收其地進軍高良山龍造寺政家以肥前兵來會焉肥後諸城皆解走薩摩驍將新納忠元伊集院忠棟守合子城走保八代與島津征久合兵堅守秀吉以兵艦攻之忠元等夜遁秀吉入其城謂諸將曰吾征誅僻遠之國苟期於鑿盡勢有所不可且見吾狹也宜從優容速成大功乃榜于衢路曰名門故家脅從於敵者及豪俠大盜聚徒結黨者一切皆宥聽其自新令初下軍門如市秀吉進入薩摩降島津由良五月進至千代河河接海港前所發漕船盡湊焉乃令水軍將加藤嘉明脇坂安治九鬼嘉隆宅浮梁濟軍建牙于大平寺環布軍營填池澤夷丘阜方二里餘中開門巷縱

橫四達遠近望風而潰乃遣水軍三將攻桂忠助于平佐脇坂安治先登忠助降於是秀長以日向故主伊東祐兵爲先鋒以五萬人自日向入前田利長與淺野彈正以龍造寺政家爲先鋒以五萬人自大隅入家久以佐土原降義弘退陣求麻諸軍合而南下臨於鹿兒島島津氏將佐交勸義弘乞降乃遣伊集院忠棟因秀長謝罪秀吉曰吾初欲誅不庭之臣使無遺類吾聞島津氏源右大將之遠裔也四百歲名族一日滅之吾亦不忍也其宥之義久大喜削髮被僧衣從近臣五六人詣太平寺降秀吉延見以溫言慰籍之命以義弘爲嗣琉球國馳使修貢獻七月凱旋至太宰府盡收九州質子大論功罪令島津氏因故十

領薩摩大隅日向削其侵地賜肥後于佐佐成政筑前于
小早川隆景豐前于黑田孝高森勝信筑後于毛利秀包
立花宗茂而大友義統高橋統增伊東祐丘龍造寺政家
皆復舊領差有增損使政家族鍋島直茂攝國事及政家
夭乃立直茂耳川之事尾藤知定教秀長不即救因奪其
讚岐後以賜生駒親正丹羽長重犯軍法因奪其若狹賜
之淺野氏削阿蘇大官司邑律彦山僧徒大村氏私舍西
蠻妖賊奪其長崎邑磔賊二十餘人于邑中使鍋島氏監
外國互市焉禁天主教遂大修西海政令七月復命于京
師天皇遣使郊勞之八月德川公白來賀戰捷是歲西海
諸侯皆就國秀吉誠政善待上豪勿擾國民成政建教

土民皆叛踰年和定秀吉讓之賜死以肥後分賜加藤清
正小西行長清正為主計頭行長為攝津守行長即彌九
郎也秀吉謂二人曰他日將有以用汝也十六年正月秀
吉遂奏請臨幸時承大亂之後典藉殘亡乃令前田玄以
與公卿雜議用足利義滿義教故事四月十四日天皇幸
聚樂第關白秀吉率文武百官扈從扈從者蓋新典也遠
近縱觀父老或有流涕者曰吾儕聞有行幸之儀久矣今
得親觀之即日行享禮使伶人奏五常太平諸樂明日秀
吉早盛服出侍于御坐之右盡召天下牧伯使列於前內
大臣信雄大納言家康大納言秀長中納言秀次左近衛
中將秀家右近衛少將利家侍從元親侍從義統以下以

次而進盟曰奉戴皇恩竭力王事莫敢或怠皇家之邑莫敢或侵侵者相共誚責之戒囑子孫莫敢或渝關白所令事無大小莫敢或不奉所違斯盟者六十六州神祇大罰極之覆其國家莫能享其祿明日宴諸牧伯大皇賜歌關白以下皆賡之車駕駐五日還宮秀吉以京師戶稅奉供御以其戶租為上皇湯沐邑以近江高島郡充廷臣采田凡金帛珍貴之獻前後無算九月諭毛利氏割其出雲伯耆予族吉川廣家廣家元春子元長弟也十月大張茗燕于北野十七年五月復分金銀各三十六萬五千兩于文武百官是時秀吉威令幾遍天下東北豪傑佐竹里見結城那須岩城葦名松前諸族爭修吏幣秀吉禁其私關使

之朝覲而獨北條氏政據關東八州伊達政宗據陸奥出羽不肯降天子幸聚樂之次月秀吉遣富田知信津田信季赴相模諭氏政曰吾子席五世之勢擅有八州而不修朝貢不我今人子新立天下莫不嚮歸吾子宜速入覲氏政與子氏直議不敢堅對八月氏政使使來請曰真田昌幸取我沼田請令昌幸還之然後入朝諸將皆忿曰氏政亡狀請發兵討之秀吉曰未也是年七月復使知信信季就昌幸諭之昌幸奉命致沼田于北條氏於是二使遂往小田原趣其入朝曰不朝則有罰氏政與其親族將領議曰我與彼相距遼遠彼何輒來且彼特能服畿內西國耳古稱關八州可敵天下且箱根天險也彼果來乎我以八

州勁兵要諸箱根彼何能為在昔平氏發大軍來攻源氏至富士川聞鵝鳴起遂恇悸而潰關白亦如此爾乃不禮使者使者微聞其言歸報秀吉秀吉怒曰氏政以吾比平維盛邪吾將示之我技倆也德川公數勸氏政入朝不肯是歲伊達政宗滅葦名氏并會津四郡滅二階堂氏并仙道七郡佐竹岩城諸族討之皆敗秀吉使使責讓政宗命其入朝政宗亦不肯十月真田昌幸來告曰沼田有那胡桃城爲臣墳墓之地北條氏將守沼田者欲遂取之臣曰殿下命致沼田未聞致那胡桃也被不聽遂攻取之敢告秀吉大怒遂奏請討氏政氏政使者石卷康昌在京師懼陳謝之秀吉不聽押送康昌相模遣書氏政絕之曰秀吉

起微賤爲先右府所拔擢攻城野戰立功弓馬之間既而遇變故提兵東上誅夷逆臣以答右府恩眷遂忝大政之任佐太子以定亂逆叛者伐服者撫七道豪傑無不從我所麾汝氏政負險恃力敢不修朝貢狡詐貪婪輕蔑太子之命夫大地之際一有違詔勅者而漏於誅討秀吉恥之修乃城池厲乃甲兵明年吾將操王節率諸軍以正汝氏政之罪書至相模氏政不以爲意曰彼欲以虛聲脅我彼誠來大舉則少食小舉則少力是易與耳秀吉遂令駿河越後以西四十五國發兵以明年三月會京師其還京師者便道直赴關東命長束正家運粟二十萬石至駿河又出金一萬枚糴於海道諸國時海路久絕民皆懼風濤之

險曰海龍王爲崇秀吉笑曰吾受王命討不庭何物龍王
敢得沮我也作檄授之投海而進使水軍三將與長曾我
部元親護糧舶以東十二月德川公來請約束氏直因公
謝罪請入朝秀吉弗許於是會德川公以下將帥開關東
地圖指畫部署真田昌幸素與德川公惡時在下坐不得
窺圖秀吉呼前之曰吾以家康爲海道先鋒以汝爲山道
先鋒昌幸感喜退而謂人曰得殿下一言多於得百萬封
矣十八年正月德川公送其嗣子爲質秀吉賜之姓羽柴
氏名秀忠遣歸之曰卿以其與氏直有姻焉乎吾何疑卿
哉德川公乃空海通諸城除道供帳以待二月秀吉召毛
利輝元守京師弟秀長守大坂令德川北畠前田上杉諸

將以其兵先發三月朔自戎服入朝受節刀于陛拜辭起
出關上馬率騎卒十七萬而東部伍整肅鎧仗鮮明使士
民縱觀之氏政盡召八州城主集于小田原遣親信將帥
拒箱根諸城以兵數萬守其後二十七日秀吉至沼津明
日自上山候視敵城寨即夜下令秀次以五萬攻田原
信雄以三萬攻韮山而德川公以二萬五千踰箱根明
日諸將蓐食並發秀次以中村一氏爲先鋒令徙陣近城
城上銃丸雨注一柳直乘死之一氏厲衆攻破其郭斬敵
將間宮好高進薄內城其騎士渡部了攀堞而上秀次乃
麾軍齊登走城將北條氏勝信雄亦破韮山郭德川公陷
三城至酒匂成兵皆潰四月秀吉率諸軍抵小田原建牙

于石垣山夜令萬卒築城焉糊紙于壁望之如堊城兵驚以爲神秀吉攜德川公登城樓下視曰關東八州在我目中不日取以予卿耳德川公拜曰幸甚秀吉附其耳語曰卿亦若小田原乎曰然秀吉曰不可我嘗觀地圖自此逸東可二十里有地曰江戶襟帶河海地濶土肥卿宜居此德川公曰謹奉教於是令諸軍圍城數重水軍將士又破沿海諸城而來會焉上杉景勝前田利家將北陸兵三萬以真田昌幸爲先鋒入上野大導寺政繁以松枝降導入武藏下七城攻鉢形秀吉遣淺野彈正少弼木村常陸介助之二將別徇武藏攻岩築淺野氏嗣子幸長稱左京大夫甫十五先登遂拔之二將遂徇上野至二總安房一月

下六十餘城而小田原固守不下有流言曰德川織田通款城中衆情疑懼秀吉卽從近臣數人與信雄俱飲于德川氏營明日與德川公俱飲于織田氏營衆疑卽釋遂令諸軍休戰築長圍更番游息徵海道伎樂置酒高會秀吉與德川公以下造歌詞被之謹呼連晝夜以示據久之意城共大困德川公初度大衆久屯穀價必騰私命其吏多蓄糧餉已而長束正家掌漕轉米粟狼戾乃服秀吉善用人也當是時豐臣氏軍環城而陣者幾三十萬山陵林麓莫非兵者關以東望風降附相馬秋田南部津輕諸族或執謁軍門或使使納幣項背相望伊達政宗使人覘形勢還報則大懼乃肯修使幣就德川氏乞降德川公戒使者

曰不可不亟來謁六月政宗與百餘騎入下野路塞不得通還由越後信濃間行至箱根請謁秀吉秀吉問謁者曰政宗狀貌如何曰齡可二十歲眇而被髮奇偉甚秀吉不許輒見使人詰責之曰吾受玉命經略天下雖遐方絕域之人莫不來歸汝屈強東北擁兵數萬未嘗發一介之使葦名義廣歸心王室而汝擅攻之是何故政宗答曰義廣納臣之叛將結佐竹岩城以圖滅臣臣欲討二本松氏以復父仇又為義廣所拒故臣日夜攻擊終得克之臣在敵中不知四方事及殿下東伐然後知天下有所歸也是以來謁秀吉又使言之曰汝之所陳果無偽也則盡獻所侵會津仙道之地耳不則亟歸汝國徐修守備吾討滅北條

氏然後見汝於戎馬之間也政宗曰臣生死唯殿下之令况邑土乎致其侵地乃入見秀吉便服而坐慰勞之問曰卿在陸奧幾戰曰三十餘戰秀吉曰是村巷小鬪耳意未知部勒大兵之法也因起引政宗而出下臨廣壑秀吉在前指示曰彼畿內軍也被坂以西軍也被海道軍也政宗唯唯莫取仰視既罷遣歸諸將交勸留之不遣曰遣之是猶縱虎於野已秀吉哂曰吾不用寸兵而取五十四郡非汝輩所知也政宗退謂人曰關白天威也遂去之國石田三成火谷吉隆長束正家等於是攻降館林遂攻忍城城將成田長康在小田原其兵留守不下秀吉令彈正少弼父子助攻終降之景勝利家亦降鉢形以下諸城并降附

五萬人來謁秀吉不甚賞二人頗嫌之秀吉謂近臣曰二人非無攻然攻輒受之不足稱勤勞或降或屠恩威並行然後可賞耳二人聞之復發屠八王寺城還效首級秀吉乃賞之於是八州諸城大半皆破而其將士在小田原城內我兵虜其父母妻子視之將士逃降相踵我侍史山中某與成田長康善秀吉命陰以書招之長康乃送款秀吉使德川公以其降書遺氏直曰子之將帥皆有貳心惠已危迫子盍早自爲計氏直與氏政議召長康不至乃環柵長康營置兵監護自是城內人人相疑秀吉滑黑川孝高羽柴勝雅入城見氏政父子說以禍福氏政不肯七月氏直遂出就德川氏營乞降德川氏避嫌不敢通使之因勝

雅勝雅以告秀吉許之使氏政致城而出因謂諸將曰吾此行欲誅不庭之臣今而釋之是失信天下也吾欲誅氏政而釋其餘諸將曰善乃遣使者四輩就氏政舍賜死秀吉覽其首罵曰汝輕蔑王命敢笑侮我今何如也使石田三成齎之京師梟于一條戻橋氏規聞小田原旣下亦以蕞山降乃縱氏直氏規等三十人于高野給俸百口尋給萬石乃舉北條氏故地八國以賜德川氏別以十萬石爲其湯沐邑舉德川氏故地五國以賜信雄信雄不肯受秀吉怒曰卿才不可爲民上吾特以先右府之子也欲厚封之卿乃薄之乎乃放之秋田賜駿河于中村一氏甲斐于加藤光泰尾張及北伊勢五郡于秀次參河于池田輝政

田中吉政遠江于堀尾吉晴山内一豐有馬豐氏信濃千
森忠政石川數正仙石秀久論關東諸豪功罪黜陟之執
大導寺政繁謂之曰汝以北條氏舊將而首降於我我之
功臣乃北條氏之叛臣叛臣天下罪人吾不能私釋焉乃
誅之于櫻田遂引兵東下至宇都宮伊達政宗南部信直
等皆迎謁焉八月至白河命淺野彈正少弼大谷吉隆石
田三成檢陸奥出羽地間諸謀臣曰吾欲擇一將鎮撫東
北鄉等皆陳所見衆所對各異秀吉曰皆非也非蒲生氏
鄉無可者賜氏鄉以會津仙道十一郡以葛西大崎賜木
村秀俊政宗因故土賜米澤長井謂氏鄉曰爲我守東門
因指授方略戒德川前田上杉氏爲之應援終整諸軍凱

川傳... 卷之五

三十三

至岡崎吉川廣家受命守焉則迎饗之明日以韉馬三
百餘匹送秀吉秀吉擇黑馬騎焉屏其徒御獨吉川氏卒
栗棲武格者爲之圍行入尾張秀吉指路傍聚落謂武格
曰此名中邑吾所生長也吾欲一往觀汝能從我乎武格
曰謹諾於是秀吉騎入中邑留武格于闔首而入周馳街
巷出遂召邑中父老笑曰吾藤吉也父老皆惶恐俯伏秀
吉曰比吾少時邑閭甚整戶口亦似滋息也因賜之酒乃
物與語舊故而去九月復命於京師於是東國盡定而伊
達政宗心懷缺望陰誘土兵作亂少弼豫度陸奥必亂遣
十餘砦留兵守之而西大谷吉隆猶留檢田甚急十月土
兵四起葛西大崎亦苦秀俊之政叛攻其城秀俊走保佐

川傳... 卷之五

三十三

召告急於氏鄉氏鄉卽發會雪纒行至井繩察政宗有異
心遣人促使會師政宗不得已出次吉岡氏鄉身往其陣
面議事政宗大驚氏鄉破賊三壘乘勝而進政宗難疾不
從氏鄉行布陣以備之進破名生壘政宗追躡視其陣堅
不敢擊氏鄉乃迎秀俊置之谷生政宗數謝無他氏鄉使
立功自効乃攻下宮崎城賊黨悉潰少弼時至駿河聞亂
卽還十二月氏鄉欲歸而慮政宗有變少弼乃令政宗納
質十九年正月氏鄉取其質還會津秀吉得警報遣秀次
赴討使石田三成促德川公會師聞氏鄉已定亂則皆途
還聞月氏鄉來京師上狀秀吉奪木村氏封予之氏鄉氏
鄉又獻政宗誦賊手書秀吉怒馳使召政宗政宗卽發三

月至曰吾自分誅戮也作財金礫杜使人揭前行及詰問
陳謝甚辨乃示其手書政宗伴惟曰其書甚肖特華押行
微異者驗之果然秀吉卽釋之先是南部氏族九戶政實
叛氏鄉與少弼攻而下之是歲五月復叛據福岡城葛西
莊內應之秀吉命秀次赴討曰必勦之使莫復萌命德川
公助之曰命卿掌東北三道軍務其便宜從事乃奏以政
宗爲四位侍從與氏鄉俱爲先鋒令少弼及堀尾吉晴監
其軍因密諭氏鄉曰吾知政宗反計矣顧彼膽累可愛故
釋不問以安反側事平則奪其地予之汝耳八月秀次入
陸奧陣三迫氏鄉政宗攻下五城上杉氏奉命會師擊平
莊內諸將遂圍福岡誘降政實以下魁首三十人效之三

