

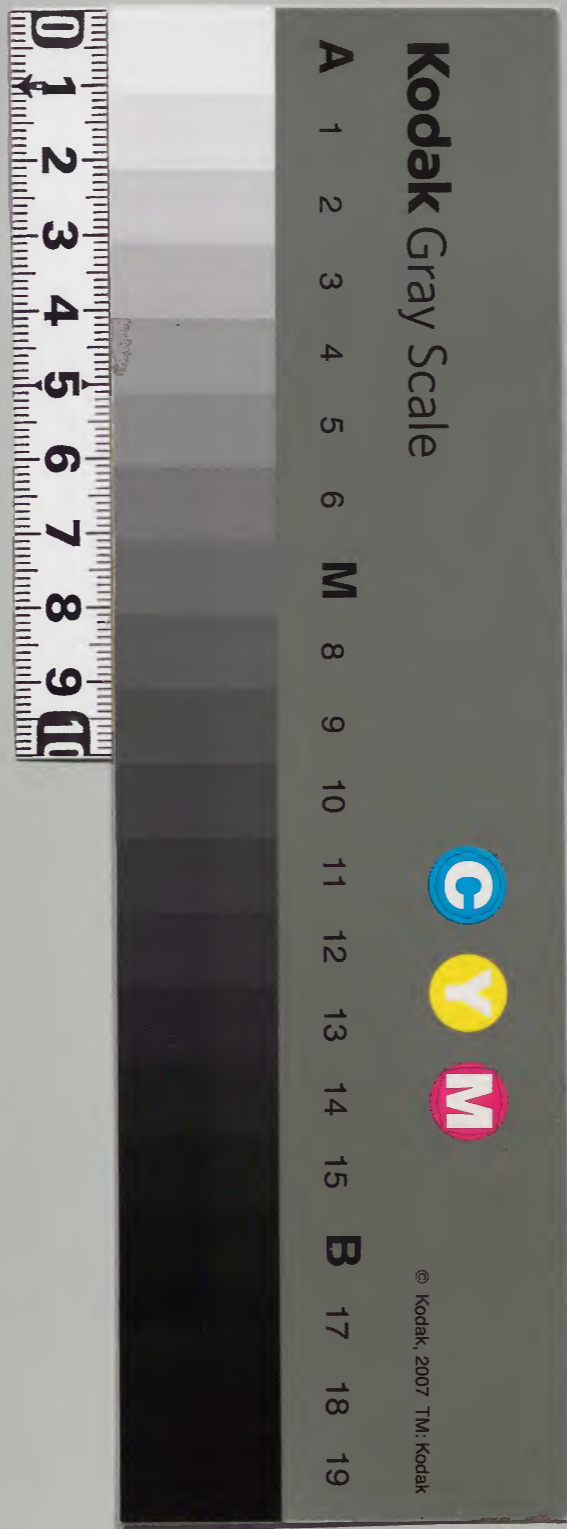
# 恩賜常例

和書

内閣文庫	和書
三二五六八	類
一四	冊
五二函	架

428  
和

内閣文庫	
番號	和 32568
冊數	114 (21)
函號	152 52



白紙のページが続く箇所があり、白紙箇所は省略



段1  
428



天保十一年六月十日  
乃江書付取後書館長野緒十郎  
上心正生書付一覽十二日石尾表白師  
乃心取上

諸向藤村清百物新書以勅是亦  
一使付書分去相清中間取也

天保十一年







有者不均相濟也故古之不足也  
通之乃均也

法向臨時法而法有也則書也

定所一變存有之也

一變存之也

國史記卷之...

四國傳中書有定而中達有之也通也  
中書有定而中達有之也通也  
出以定式臨時法有也則書之也  
定所一變存之有也  
分是也通之也

九月廿二日

過 進 宣 師  
田村 金 友 無  
神谷 隆 石 如



東の國に於ては...

西の國に於ては...

南の國に於ては...

北の國に於ては...

東の國に於ては...

西の國に於ては...

南の國に於ては...

北の國に於ては...

東の國に於ては...

西の國に於ては...

南の國に於ては...

北の國に於ては...

東の國に於ては...

西の國に於ては...



一 原一信書物之腰函殿上倉表在御門之北  
十月十九日同人三人申申之御前書付相之日  
也上

明形之書也達申在御門之相  
如乃清方之御前御合不右  
三不之也封也大形書也  
書乃出也其之向之相達之酒  
之安也名之御前書也

十月十九日

三封也大形書也御前書也

也

三封也大形書也御前書也



別河之通者其八月西田持清等  
上之告知四沙法云云在比内也之上并於又  
別河之通者一也云云

二百

山岡市江馬  
中務年百師

其船要者對和等後明和府  
作此案者新之市改之有用中者者者諸  
向之河海之方在也乃出所居之向之  
酒方公月也松水野出船吉船田書舟之者

上河海之飯書田相也中中付其河也知樂  
細大之河海向有之并付也其河也其  
河之相分也其也乃出也其河也其河也其  
向也乃遠也其書方也其後也相也其也其  
右河海之河也其河也其河也其河也其  
其河也其河也其河也其河也其河也其  
向也乃明和府也其河也其河也其河也其  
其河也其河也其河也其河也其河也其  
其河也其河也其河也其河也其河也其



右用... 明和... 山園... 伊勢...

卯八月

山園... 伊勢...

Faint bleed-through text from the reverse side of the page.

明和八年... 水野...

い... 相用... 大... 早...



四日

*[Faint bleed-through text from the reverse side of the page]*

贊

大觀要  
幸對面

表與由右字所之

在明和之序之作滿之通、右之得右滿  
弓之安旨於又之信正殿之作海山奉

山園初底由用之段夫是之通了  
吉清少和派流之作海山奉

乙未



覺

由給由用  
由側虎由用  
由少用之由

右之席方為... 通入形... 中形... 心... 乙十二日

元化二年十一月廿六日  
一 卜書也

是

一 大形... 中形... 心... 乙十二日

大形... 中形... 心...

中形...



江作酒三卷以上

乙二首

江本林原  
皇世海益  
橋山宗知

美

大形墨三對句筆古酒山和

可謂山事

江化之年年三月十日

一 江書句之悟心殿上倉老筆馬之山事

一 三對句之書筆

山對

右古山書句存新入用定式山事句之口之  
出用之山事句之口之對句之山事句之  
有之山事句之口之殺古山事句之山事句  
山事句之山事句之口之山事句之山事句  
山事句之山事句之口之山事句之山事句



山形收有之山形之山目録并表紙等一  
度申類之新規山書類撰撰之山目録  
山目録目未申書比古用山目録之山書  
籍山書類之山目録撰撰之山書之山書  
有之山目録之山書之山書之山書  
山形之山書之山書之山書之山書  
山形之山書之山書之山書之山書  
山形之山書之山書之山書之山書  
山形之山書之山書之山書之山書  
山形之山書之山書之山書之山書  
山形之山書之山書之山書之山書

山形之山書之山書之山書之山書  
山形之山書之山書之山書之山書  
山形之山書之山書之山書之山書  
山形之山書之山書之山書之山書  
山形之山書之山書之山書之山書  
山形之山書之山書之山書之山書  
山形之山書之山書之山書之山書  
山形之山書之山書之山書之山書  
山形之山書之山書之山書之山書  
山形之山書之山書之山書之山書

己十月

山形之山書之山書之山書之山書  
山形之山書之山書之山書之山書  
山形之山書之山書之山書之山書  
山形之山書之山書之山書之山書  
山形之山書之山書之山書之山書  
山形之山書之山書之山書之山書  
山形之山書之山書之山書之山書  
山形之山書之山書之山書之山書  
山形之山書之山書之山書之山書  
山形之山書之山書之山書之山書



*[Faint bleed-through text from the reverse side of the page]*

明治二十二年三月十日  
一 此書の旨は西原侯爵の人生下り

一 世法

乙未月

杉本阿四吉  
年賀のついで  
杉本阿四吉  
園 保右衛門

皇田利雄門

一 神對  
二 對面古書集

右者諸書園中用定式より年々清西原



山崎三年子富美至重河出書  
三月廿五日方上出用八日下廿五日  
本對初年七上作清之原在由難相  
酒中中出山名見清右筆後也初  
山進教法業種活書古無中中清法  
山松住交子存各出用八日下廿五日

乙  
十一日

園田利貞門

昭和八年二月廿六日右通書  
山崎三年子富美至重河出書

三對初真書尾 此對  
二對初真書尾 此對

右之例年三對初真書尾  
此對初真書尾  
此對初真書尾  
此對初真書尾

本書由之通之相解年之定式

乙  
十一日



*[Faint bleed-through text from the reverse side of the page]*

延元二年十月三日

一 乃伯書也之朕屬上舍若日與之在

聖年二月廿五日同人之名也中子取村取上

書也得通三行  
 之傳信也此類也  
 二月廿五日

賜書尾之殿有古傳也書付

古治

本對物年大初要之殿身表也右年所  
 之知信向之古傳也之傳信也明和  
 之傳信也之傳信也之傳信也之傳信也  
 古治之傳信也之傳信也之傳信也







此三年...  
一...  
九...

...

...

...

...

...

...

...

...

...

...

...

...

...

...







江 思下以未相上面後きう年以定高

大判金七拾枚

浪子六百枚

令之万由

本通東本身年山出納戸為由定令相也

一ヶ年山遠拂付之上不足と分と可

之相納由山生残り有く由名を相成り

積り由可之得と意也







一 第八帖印板

中書書

一 第七帖印板

小書書

一 第六帖印板

運上上翻印

一 第五帖印板

幅廣紙材

一 第四帖印板

厚紙材

一 第三帖印板

紙質中書書

一 第二帖印板

上中書書

一 第一帖印板

下中書書

一 第六帖印板

上書書

一 第五帖印板

中書書

一 第四帖印板

大形書

一 第三帖印板

臨書

一 第二帖印板

中書書

一 第一帖印板

中書書







一 指六板

大形書

右は右指六人出入人々 深月坐付尚立有  
<sub>年より年々通隔月相消去書成候共</sub>  
<sub>去年迄一人月立候元清百了所出所</sub>  
<sub>取立所之候と作消去書候は所書候</sub>  
<sub>上</sub>

三行

志賀者口所  
<sub>為并谷之物</sub>  
<sub>人足深在書</sub>

弘化二年六月十日

一 乃元由以之候に取立所書候と云候事

一 取立所

右行在書  
<sub>杉平行口書</sub>  
<sub>作未續傳</sub>  
<sub>村田孫也</sub>  
<sub>三田岩本所</sub>  
<sub>園保在書</sub>

表出右等組次

所日記新紙字百用

一 指六板

但去月分

上之書候所



一 三對

但目以

勝書

一 口授

但目以

大形

石印日記清書口用有御以人者  
相簿少私書及以信出所取右而用  
古海山三九出以度作清年少私  
法書書及心上

己未月

志賀屋口印  
倉井谷之助  
人見深右馬

以化之年年六月九日

一 在九出以信心殿上舍書在信口之信書

一 覽法

年六月

石河村在信

相年行内書

佐之右衛門

相田新物

三田岩寺師

関保右馬

表出右馬但次

*[Faint bleed-through text from the reverse side of the page]*

一 口對

由判筆

一 口對

細筆











嘉永元年十一月二日

一 庄之内山主膳正殿久高之在御下

一 覽法

申月

石行寺住持

幸山寺住持

石谷溪寺住持

立田岩寺住持

嘉永元年組頭

是

表由右寺之白石寺清永孫次郎與  
法方寺新田物方野村及之由西丸與  
右寺新田物方南月廿八日

保村出右南月之流由用之寺住持  
順村出右南月之寺住持  
保村出右南月之寺住持

九月

保村出右之寺



嘉永二年十一月晦日  
一 乃く山内之腰西殿古案より取らる

嘉永二年組次

嘉永二年組次 神領たる而去十二月十二日  
嘉永二年組次 俸月同日廿七日嘉永二年  
松井老翁井上と市依着清の而奥山老翁  
留物方人 俸月廿七日廿七日嘉永二年  
俸月廿七日廿七日廿七日嘉永二年  
俸月廿七日廿七日廿七日嘉永二年  
俸月廿七日廿七日廿七日嘉永二年

山内

松井老翁

嘉永二年十一月十六日  
一 乃く元山内之腰西殿古案より取らる

嘉永二年組次

定式

一 勝馬年

口對元

一 三對初年

六對元

一 大形年

拾五元



石山寺権上人出上人交 作月望月面  
三月子より無通満月玉満を垂  
る得る志多年老人月少便気法取  
り得る月入以て作波より出指法安  
る身の上

三月

春井冷三郎  
津原孫三郎  
津原孫三郎

赤永二年三月十日  
一 下元中宮之膳山殿より後膳と名出下分

一 膳は仕

石河大依古  
相平河内古  
依平河内古  
相田新物  
立田岩を師  
関保右馬門  
於能合之師  
表由右平能氏

口口元字石出用

一 下元中宮之膳山殿より後膳と名出下分

他寺子母分

小島良光



一 勝吉筆

但月

三對

一 筆

但月

口 擬

本江日記情書由用舟指掛小人者當  
四月分より五月分まで  
本用相傳ゆは元出ゆは後と作指  
少和法傳子及心以上

廿二月

倉井全三物  
津系深之也  
津原友之師

赤木曰美年二月八日

一 本江日記情書由用舟指掛小人者當

赤木曰美年

赤木曰美年赤木津田多信由正月廿四日  
由具是事より作舟者為舟師支月  
十日終病氣有種之通出舟師支月  
成舟月より赤木津田多信由正月廿四日  
又作舟者為舟師支月

三月

津原友之師



嘉永四年九月十四日  
一 乃元出以主信心殿乃名店名信也

一 變法

嘉永四年九月十四日  
石下信吉  
杉年信吉  
立田岩吉所  
別保右衛門  
初能金吉所  
場被着物  
嘉永四年九月十四日

定武

一 勝馬筆

一 對急

一 江戸筆

一 對急

一 筆

一 振筆

本は商格主人出入り  
八月分より無通隔月古流志  
之由も三年主人有六振免  
取申度用戸取元出以  
以振は及子乃心

五月

海井谷之物  
津系海之也  
津原在寺所



一、此部... 抄本...

...

...

...

...

...

...

...

...

...

...

...

...



以化元年四月十八日  
一 乃元由巧之極正殿之音之石也

江番樹

舟月後有言

一 此帖

中島屋正所

一 此指木板

中翔入中切

一 此指木帖

上島生所

一 二百枚

生藤中切



一 三對

印對初筆

右六口

一 三枚

看古作所

一 六枚

黃古作所

一 三枚

中形多筆

一 三枚

中形筆

右四口

所門帳掛清言

一 三枚

中形筆

一 三枚

上形筆

一 四子六枚

生海子初所

一 三枚

印對初筆

一 三枚

中形筆

一 三枚

中形筆



右六日

醫學藏書

一七帖

中岩漢河

一七帖

上谷中河

一百枚

中谷中河

一七百枚

生藤中河

一拾對

中谷中河

一七挺

小形墨

一七挺

少形朱墨

右七日

右定年法取言之日去原年名書由三題  
藏字は向後右之題法取し初吉乃  
は原出戸九出の字原より今上

右八日

橋井氏名書  
中川勲之師  
年賀之師  
杉年式初少補



一 〇

一 〇

一 〇

一 〇

一 〇

一 〇

一 〇

一 〇

一 〇

一 〇

一 〇

一 〇

一 〇



一 元正年正月十九日  
一 元正年正月十九日  
一 元正年正月十九日  
一 元正年正月十九日  
一 元正年正月十九日

山腰新出巻下紙

一 五巻目紙

五巻目紙

一 二巻目紙

二巻目紙

一 三巻目紙

三巻目紙

一 四巻目紙

四巻目紙

一 八巻目紙

八巻目紙



一 四本

蓮上中教入紙

一 七本

同下粘入紙

一 七帖

中右邊紙

一 二粘六本

岩梅紙

一 百六粘六本

松浦紙

一 百六粘五本

中右邊紙

一 二粘百板

中粘入邊紙

一 六子板

中粘入邊紙

一 三三万部板

生藤子知紙

一 二粘百之粘對

二粘對知紙

一 二粘百之粘

中形紙

一 二粘

中形紙

一 二粘

上 晒

由是上邊若深

由是上邊若深  
由是上邊若深  
由是上邊若深



右者由信所出用筆筆筆何晒蠟燭是  
進之今年定武元由所獲取高之月  
捕才仕事何知得之通古知乃下名  
仰濟比存南辰年不書由之通信而  
仕由元由所之由一亦以信由納在  
由所之由信由之由以上

辰三月

伊庭名有馬門  
後世居十節  
根岩源流

元平  
元平  
元平  
元平  
元平  
元平  
元平  
元平  
元平  
元平

元平  
元平  
元平  
元平  
元平  
元平  
元平  
元平  
元平  
元平



Faint bleed-through text from the reverse side of the page, including characters like '原' and '定'.

元禄元年九月十日

一 元山町通至膳屋敷志願舎合上御名  
馬下

中野見廻江

一 七子町百枝

生麻子切河

一 拾貳番町帖

水田河

一 拾八番町帖

唐河

一 百拾對

町對物筆

一 町拾六挺

中形雲



石六廿月酒

一六子八百枝

一拾三束

一拾八束

一拾束

一拾六束

石六廿七月酒

生麻子

好酒

席

酒對

小形

一六子四百枝

一六束

一七束

一拾六束

一八拾對

一拾六束

石六廿月酒

生麻子

席

酒對

好酒

小形

席



本者中多見為古用法而此法亦據方伯  
通之傳傳之多年分之內筆筆垂  
其札之通五載之脈是正之通了信  
海月信取方之書之來已年不書也  
之月之負數之通情矣一書亦好也  
廣之元出以之傳傳之亦以此上

原五月

後方年書清  
田口小右衛門

中書見但此

一 子六百枚

生麻子切

一 之朱

好信切

一 小朱

廣切

一 部信

厚西之切

一 之信

中五廣切

一 指對

部對切筆



一 印板

中形墨

右七日二月酒

一 子六百枚

生麻子切

一 三枚

如酒

一 六枚

度

一 三枚

下火酒

一 六枚

上花

一 指對

印對物

一 印板

小形墨

右七日七月酒

一 子六百枚

生麻子切

一 印板

如酒

一 印板

下火酒

一 六枚印板

上花



一 七条六帖

中務省

一 六对

对对物

一 抄本

小形巻

在七口土月後

右者初是乃由用清布諸品物乃係通  
之件後是之年年分取之抄本乃有之相  
遠は是之年年分書色之通也在此の間當  
原年分は海自教之別之は得而。

右法石方之係是来已年分書由之月  
自教之通法石中夜吉乃山乃山乃  
元也此之件通之は得而

原五口

後卷之書  
田口小右衛門



一 古書の目録

一 古書の目録

一 古書の目録

一 古書の目録

一 古書の目録

一 古書の目録

一 古書の目録

一 古書の目録

一 古書の目録

一 古書の目録

一 古書の目録

一 古書の目録

一 古書の目録

一 古書の目録

一 古書の目録

一 古書の目録

一 古書の目録

一 古書の目録

一 古書の目録

一 古書の目録

一 古書の目録

一 古書の目録

一 古書の目録

一 古書の目録

一 古書の目録



元化元年二月廿九日

一 正と元由の正殿の殿上倉倉老の唐門の長屋

正浦殿

一 寺北の板

運上中箱の板

一 拾六板

生障子の板

一 寺北

下中層の板

一 三北

岩板の板

一 寺東

中倉の板



一 equal

右六日 等 等 等

equal

四月

二月

四月

他

六月

八月

九月

十月

夫右通下五通事

一 等 六 枝

運上中箱入

一 拾 六 枝

生席半切

一 口 非

中形

一 之 非

名

一 之 非

厚

一 之 非

中

一 六 對

equal

一 之 非

中形



右八口寺十月系

三月

但七月去右通一五海平  
十月

一寺北六枚

運上中箱八紙

一箱六枚

生藤子物紙

一即北

下右邊紙

一三北

岩城紙

一寺北

厚程村紙

一三書

中箱中紙

一四對

對對勿毫

右七口

但三月一五海平

同月有之新寺三月分右海平

右者山前中紙仔通五作海平十月對  
書物之通法百一書書各各五出以  
出酒店之作海平五出以上

辰三月

辰浦段







一 寺市六北

廣所

一 口北拾枝

上務所

一 寺對

北對也

一 寺對

之對也

一 口北

下務所

一 寺對

小形也

右宮上右海

右者由奧大之番所為用年之定式  
清而之元也所出所之海所之定式  
以上

原市

寺奧大之番



一 三寸六分

生所

一 四寸五分

生所

一 五寸

生所

一 六寸

生所

一 七寸

生所

一 八寸

生所

一 九寸

生所

一 元慶元年六月廿五日  
一 元慶元年六月廿五日

明和元年

一 一丈

生所

一 一丈二寸

生所

一 一丈四寸

生所

一 一丈六寸

生所

一 一丈八寸

生所







一 砂白

阮香

一 木把

今准長水門

木七口津運歌出用六月場

一 八五

下布

木 二月場

一 七帖

中八寸紙

一 八帖

下松糸紙

一 砂指介

擇紙

一 七反

下布

木七口津用六月場

一 七反

中晒

木 六月場

一 拾七反

下布

木 右高七拾七反六月場



一 三介

梓 腦

一 三介

同

右 堂 于 出 用 九 月 恂

二 九 壽 方 出 用  
一 三 介

中 八 寸 介

一 三 介

梓 腦

右 堂 于 出 用 九 月 恂

一 三 介 校

生 廉 生 初 介

一 口 介

上 堂 恂 介

一 八 介

中 堂 恂 介

一 口 介

下 堂 恂 介

一 口 介

岩 城 介

一 口 介

上 堂 恂 介

右 六 口 七 月 恂

一 口 介

中 恂

右 七 月 恂



元用

一 口反

下布

一 舌反

下布

石 口 七月

一 舌反

下布

石 舌反 九月

一 口反

中粘入紙

一 口反

中粘入紙

一 口反 七百枚

生藤子紙

一 口反

上原紙

一 九反

中原紙

一 二反

中原紙

一 舌反

長藤紙

一 口反

上原紙

石 八口 三月



一 七

中幅

右

三日

一 七

下布

右

三日

一 七

同幅

一 七

同幅

右

三日

一 七

中幅

一 七

中幅

一 七

中幅

一 七

中幅

一 七

中幅

右 三日

由北山

一 七

中幅

一 七

中幅



一七帖

長編序

一印對

印對初卷

一書契

小形書

右六帖

三頁

元用

一 百枚

生麻字切紙

一 抄本

下馬漢紙

一 三本

上馬漢紙

一 口反

下布

一 小對

二對初卷

一 印契

小形書

一 印反

下布

右七帖

三頁

右者以所據方得之通作漢小形別注  
書之通法中一頁者為元也  
出所云之序後之者以上

己巳月

田田册記







所市田用之役方如何相分乃下式幸保以  
心止

十有

田月册改

書由之類取相如右形等之役方田右等之外  
此乃相用中各浦台明和府諸向之作酒以  
類之各段方以斗備合右右互分在大形  
兼五浦各段台今段備戶改之作酒出役  
少乃在右又右形等也 所市田用之役乃  
有之田月册年以之酒方之也田月册  
掛合水札知富段以來相酒少類古之  
然之字大形等右浦少在若之各浦或舟  
前之通之田月書方出右田月册改之作

酒之役備戶改之也作酒下然幸保以

已十有

石行古依書  
松平行田書  
依永備備  
田田務助  
立田岩寺市  
関 保右衛門



嘉永四年十月十四日  
一、乃、書、由、主、膳、正、殿、道、願、之、心、也、下、午

一覽法

青  
石、竹、古、依、寫  
松、平、行、内、寫  
立、田、岩、左、師  
関、保、石、邊  
輕、籠、全、三、節  
揚、鼓、後、物

佐、木、友、行、派

出、行、院、御、志、年、法、取、言

一八帖

中、原、藤、河

但、張、替、指、六、枚、張、指、六、枚、在、同、月  
有、之、以、前、御、志、年、月、分、之、指、式、枚、増、法  
取、下、外

右、者、中、之、以、前、御、志、年、月、分、之、指、式、枚、増、法  
張、替、指、張、由、同、志、年、月、分、之、指、式、枚、増、法  
之、心、也、下、午、八、月、志、年、月、分、之、指、式、枚、増、法  
中、出、行、上、法、有、生、極、法、如、右、自、身、取、言  
由、同、合、中、間、志、年、月、分、之、指、式、枚、増、法  
年、之、志、年、月、分、之、指、式、枚、増、法  
法、有、之、以、前、御、志、年、月、分、之、指、式、枚、増、法  
心、上

九月

山、岡、明、次







江化之年年有奇  
一 在元由乃主膳殿上倉差在傍門之左法也

一 覽法也

年有 石竹大依也

松平内也

佐系備補

相回新物

関保在馬

四教寺屋瓦

是

一 指式也

六上急 正前

紫羽武重市島地



一 砂七下 式六寸 厚 相 砂 重

式是 寸 寸 寸

式是 寸 寸 寸

一 式八 寸 砂 八 中 精 好

一 式八 寸 砂 八 中 精 好

一 式八 寸 砂 八 中 精 好

式是 寸 寸 寸

一 式八 寸 砂 八 中 精 好

一 式八 寸 砂 八 中 精 好

式是 寸 寸 寸

一 式八 寸 砂 八 中 精 好

式是 寸 寸 寸

一 式八 寸 砂 八 中 精 好

式是 寸 寸 寸



一 指九反

五反

音

下布

一 七帖

口

小書院

之帖

音

一 三帖

六帖

音

中帖

一 一帖

七帖

音

中帖

一 一帖

口

下帖

七帖

音

詩書院

一 三帖

音

幅廣

一 二帖

音

上帖

一 拾帖

音

上帖

一 一帖

口

中帖



一 七帖

三 弟 四帖 六 音

七 帖 九 音

下 弟 漢 河

一 六 帖 弟 四 帖

三 帖 弟 四 帖 六 音

上 傑 若 漢 河

一 八 子 八 百 六 帖 板

八 子 四 百 板 六 音  
八 子 四 百 六 帖 板 六 音

生 麻 子 四 河

一 四 拾 之 對

四 拾 之 對 六 音  
四 拾 之 對 六 音

四 對 四 音

一 五 拾 之 對

五 拾 之 對 六 音  
五 拾 之 對 六 音

五 對 四 音

一 六 拾 之 對

六 拾 之 對 六 音  
六 拾 之 對 六 音

六 對 四 音



一 二 杖

式 杖

音

糸 墨

一 口 指 八 杖

式 指 口 杖 尾

音

中 廣 指 杖 尾

一 三 指

音

上 指 杖 尾

一 指 杖 尾

六 指 尾

音

上 指 杖 尾

一 八 分

音

伽 羅

右 指 八 分 之 間 有 多 少 節 大 小 不 同 亦 有 別 處 出 現 者 宜 注 意 之 也

由 運 欲 出 用

一 式 對

式 對 杖 尾

一 式 杖

中 指 杖 尾

右 指

由 道 具 出 于 山 崩

一 七 分

斤 指

一 式 指 杖 尾

棒 杖



一曰

上

日本書紀卷之八十四 道與史二十用

右

右之通三年定武德取高攝方相  
之通之通滿中月別仕中節  
法取中節喜及小節戶取元中節  
作後之通中節上

年九月

於本林願  
星世隆道

*[Faint bleed-through text from the reverse side of the page]*



天保十五年十一月十日

一 存、元出所、此後、与殿之、旨、之、人、出、下、于

山、事、持、梁、作、行、派、就、上

一 御、得

石、江、得、出、教、券、在、之、信、由、山、是、書、院、由、用、  
由、周、立、下、之、旨、作、通、又、作、信、由、存、我、上、之、  
多、一、所、之、由、教、券、在、之、相、濟、由、新、出、地、下、  
元、出、所、之、旨、也、上

二、月

高、田、之、旨、  
於、本、林、願、  
母、世、降、益







一 九月廿九日 皇太后御宇 山内清隆

奉 御前

九月廿九日 皇太后御宇 山内清隆  
奉 御前  
九月廿九日 皇太后御宇 山内清隆  
奉 御前

一 奉 御前

奉 御前

一 九月廿九日 皇太后御宇 山内清隆

奉 御前

奉 御前

奉 御前

奉 御前



以化之年年一四日官

一 乃元出乃何舞乃殿上余去乃清乃乃

乃乃乃

一 覽法乃

乙十乃 乃乃乃乃乃

朱書之乃乃乃  
出專乃未乃記乃

松平乃乃乃  
乃乃乃乃乃  
乃乃乃乃乃  
乃乃乃乃乃  
乃乃乃乃乃

乃乃乃乃乃

一 百乃指乃乃乃乃

乃乃乃

乃乃乃乃乃  
乃乃乃乃乃  
乃乃乃乃乃  
乃乃乃乃乃



一 紗糸口巾

五 濃所

巾 巾形

一 巾子口巾

生麻車切所

一 六糸口巾

形所

一 六糸口巾

廣所

一 口巾

上之形所

一 百七指口巾

筆

口 口形 百七指口巾  
三指口巾

一 三指口巾

筆

巾 巾形 三指口巾

一 三指口巾

筆

大真各巾房交向巾襦所用

一 三指口巾

雜巾布

所布 巾房交向巾襦所用

一 三指口巾

布

右者巾房浦向三九巾房交向在年中



諸君所定式言之使生機之類也其間  
去如年十月申之日知大英而拍以時  
先相除之知好之通古夕府向後由主法  
不古地知生計一古夕去辰年十月申  
又作酒中知生後何夕也捕方難仕而  
亦因同年十月申又相好知尚十月  
其古知之通古夕乃先出以生出和  
又作酒中知生由通古夕因一古夕捕  
亦書之品也年古夕酒中知生何好方  
也細工所小書信方也作酒中知生以上

乙未月

嘉永元年  
清和宮前  
白蓮小市在處



*[Faint bleed-through text from the reverse side of the page]*

江化元原年二月廿八日

一 乃元中河大物以殿上倉者乃唐門之

取下分

書也之通二右分乃与

子作後者亦知也

二月廿七日

石江書院

中廣浦山書法御用  
每月活字式

一 生麻字切紙

三百六拾枚

三百之拾枚

活百与

式拾枚

紙

但家政度由以之及合出之三百七拾枚也



一 中形之振

印本口振

去振

若口口六振古振

印本口振

法取言

振

一 下形之振

去振之振

印本

若口口七振古振

去振之振

法取言

振

一 印本口振

六對

去對

若口口拾對古振

七對

法取言

振

去年有及法取言

一 墨

中形之振

小形之振

小形去振

若口口口振古振

中形之振

小形口振

振







考方勅每為仕十分攝方之因少所  
書每為書之通古職之由右之以後  
以中極之為經今由用每之為仕之原  
信之為由之令官之政而由之而之競  
方之職之在之之之之之之之之之  
由之之之之之之之之之之之之之

辰  
酉

仲江之松物  
白連之市在馬  
倉地新平

江化之年年同有  
一 乃之元由以任據之殿甫信之由之

一 既之仕

年五月  
松平河田吉  
佐之身備柳  
松平武之松柳  
志山之市乃集

石江之為濃吉

山廣浦出用

一 江之反

雜中之布



右通年之法百一箇名嘉使  
字小田戸之九少以後之淨酒了  
と申上

年五有

高作是花  
清水物  
江連小市在馬

江化二年六月十日  
一 乃九少以淨酒了

石門出讓書

八五

雜巾布

内抄五枚

右者出唐浦出道具類并常物在掛方  
字小田戸之九少以淨酒了  
先達者之淨酒了  
書物之通抄方江九少以淨酒了



戸部省印指下書出上

己巳月

中法至程物  
奈作米米  
清水次前物

書物之類亦同少新雜中布号是也  
亦及法取由知  
由類之也少在少是は度取及換外類  
亦在少是は度取及換外類  
下悉事也

己巳月

石河古依書  
松平河内書  
佐藤本備  
羽田新物  
立田岩寺  
関保在書

以化之年年十有六日

一 乃元少所任博与殿上倉表在書

博下

一 博下  
年十有

石河古依書  
松平河内書  
佐藤本備  
羽田新物  
立田岩寺  
関保在書

石河古依書

一 半五

博下

次本備



右者去年年一十月中山度浦尚諸海  
把半城之五回一之山所書句之品後  
一回下之知全網漫之相成以是年及  
之之進後滿方言一た以進滿年一  
清而山和之難由故以有書句之通在後  
以和仕書士多及はは山所元九山所  
之作海之りり也

已十月

高依米花  
清水坊高物  
江連小市古唐門



加永二年十一月廿一日  
一 在元山行博志堂令八師之  
法印子

一 覺法

或三月石河大依書

松平河田書

佐余清備

立田岩寺師

関保右衛門

新範令書

馬本根有記

山廣寄向後及新渡

一 松之身

糸原紙



一 三万子六百枚

生麻子切屑

一 三万子六百枚

中形葉

一 三万子六百枚

下形葉

一 三万子六百枚

厚葉

一 三万子六百枚

上形葉

一 三万子六百枚

中形葉

一 三万子六百枚

下形葉

一 六枚

上形材屑

一 即百七指之對

即對切屑

一 即百七指之對

三對切屑

一 六指八挺

中形葉

一 六指六挺

小形葉

一 六挺

葉葉

一 元  
六挺

葉葉



一 六百人控枚

生滿生切紙

一 七人控枚

下大濃紙

一 七人控枚

廣紙

一 七人控枚

中務生紙

一 六人控對

對對相筆

一 控對

三對相筆

一 八挺

中初筆

一 八挺

小形筆



右者

所本九二九出廣要諸役所濟筆筆筆紙  
去々々々定武高去西年七月申五何如  
書也何高之定武藤附之目向高相定  
倒年江年始江入者出秋後事一主和藤  
時之分在江何何高之何之混用之  
由用相每少和力斗少積之之元出以先  
出之在江作濟也自元出中上之者去而年  
分より書也之取之年之相濟也和用片  
之作濟也之取之以上





成  
音

系作系系  
若林源作  
倉地新平

*[Faint, mostly illegible handwritten text in cursive script, likely bleed-through from the reverse side of the page.]*

一八

*[Faint handwritten characters, possibly a signature or date.]*



