

日次記

自十月  
至三月

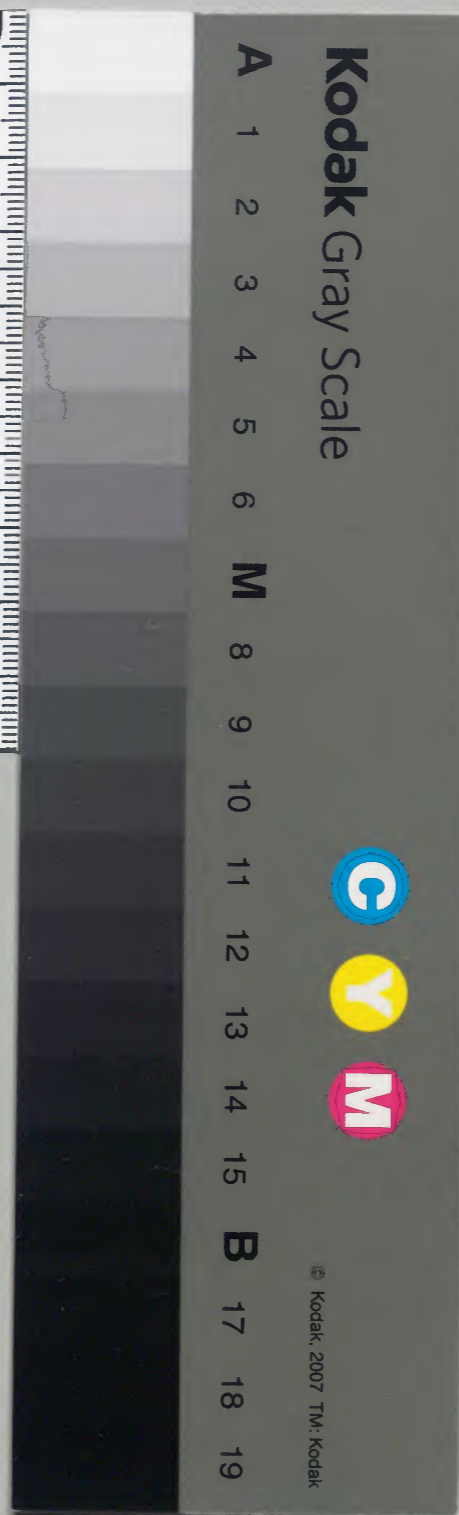
馬  
四

文治三

和書門	
二五〇七八號	類
九六函	
一一七册	

内閣文庫	
二五〇七八號	和書類
一一七册	
一六〇函	
一九架	

内閣文庫	
番號	和 25078
冊數	117 (101)
函號	160 154



糊などで貼り付けられている部分がめくれない箇所あり  
裏面記載のない箇所は省略



文治三年 自十月至十二月

馬四



文治三年

十月

一日戊辰晴晚頭小雨此日平座也參入公卿

權中納言隆忠卿兼光卿參議親宗卿通資

卿申剋余着直衣參入夜退出召親經宗

隆亦於前仰茶親經事嶋造奏

聞之由仰之神宮奏狀事可之職事一人

即仰親經余候內裏之背定經傳內侍覽見參祿





法見了返給...  
二日己朝間小雨早且向九条堂見師京文  
書亦撰取要書此間南都衆徒使奏未宗頼  
申之先日所遣多武峯之宗頼告錯御教書  
被召返者可賜之由大衆取申也云々余令  
見此召返長者定至子賜大衆之茶不可然  
為衆徒甚多其要者故也使取司書写下向  
云々此次仰付宿院訖事了  
津教並行  
事也

藏人并親經未云今且奏院奏兩茶事字佐  
造營事取申可然只以造宮出來可為先也  
但被問人々之茶尤可然早可被問也云々  
可同左大臣。大納言實房宗家  
忠親亦之由仰了 件事先日經  
房卿申云此造營忽不可叶只賜一列於大  
宮司公通可被造營云々余以此狀奏聞仰  
云只今不可賜國只募受領功可造進之由  
可仰者而余重奏云件公通先年進二万疋



功可成給對馬之由蒙仰其意默止已經年  
序ノ其暗成功之条定有既申欵綻推怠了  
基也御定者理之既致也然而公通不可受  
勅定仍只可賜一列可宜欵此事雖非先規  
以造宮早成可為先之故也抑惣案此儀人  
定致難欵先大宮司兼任受領希代例也平  
相国始行申此事已非吉例加之公通罪科  
未次之間浴此恩定有傍人之嘲欵仍以此

子細取奏聞也又八十嶋事今年之間只  
隨能保朝臣申狀可被斗云々定經未閑院  
指圖事条之仰了夜歸冷泉

三日庚午天晴今此日當年不堪荒奏也先有不堪

申文晚頭大夫史廣房来申今夕官奏并下  
散狀左大弁親宗右中弁基親此次仰可注進

今度羣行下广指圖年宣下夏夏注文之  
由又行幸夏期日近成功進未神寶不足



夏亦委可注申之由仰之各申承之由秉燭

余直衣內府束帶相具奏內隨身共褐冠前駢

乘車如親經申云伊勢宮日時上卿可仰

誰人哉延久左大臣宣下但不奏寬治以後

役工上卿令勅申之今度如何仰云被定

上卿者余上卿奉行可宜欵申云造宮

神也大臣上卿不必限一上之由官取申也云云

內府可催不堪申文其次早可宣下之由

仰文左大弁亦未奏重遣人了此

間余召親經問宇佐之間夏申云人々申狀

只今到來云々左大臣右大臣右大將堀川

大納言亦申大宮司受功造進可無其

難之由中御門大納言於可有於豫可御

卜欵云々仰可奏之由了小時親宗卿基親

朝臣亦奏上內府着陣了良久歸奏御前



其後余向直廬改著布袴

著下襲著衣亦每文帶野釵也如常

衣指貫亦不脫之項之闕基親已參上之由出居賓筵

小時基親未立北面連宗賴朝臣相逢歸參

申基親朝臣奏候之由余仰可敷圖回座之由宗

賴退出之後職事四人東帶敷回座國行拳

燈如常次宗賴朝臣遣未余示氣宮色宗賴退

下告召之由於奏者并次基親朝臣持奏杖

進跪南簀子東頭深揖作氣色公家目高唯

遣未指寄文杖

長押上下膝行

余置笏

左上

也取文置前基親退復座

一同許東行之後

余刷衣裳解結緒引延技礼紙押文於右副

有二拔取黃勅文端如目錄至于與綾見之

目錄綾置所綾持於前卷之如本指加結緒

不見當年置礼紙左次見副文二通各先下

不堪置礼紙左次見副文二通重花開

不堪左奏礼紙結之行結盡下三尺許指出



置之不取迴只文 **基親**置杖座右又

上為奇方也 參進取文如勿持之故實也頗文首

復座如常 **結申**之余每度目之**基親**每

度誨唯當年不結申目錄 小時退出內府同

之退出卷結退下次余歸入跽着直衣參御

前小時退出內府同之退出之後宗隆未申

大神宮同夏

今日早旦東大寺大佛人 未余謁之

東大寺之間申條夏去夜付定長奏院了

能樣可口入云上人語云去今 兩年之間

柱百吹余本切顛拙山了而津出之間夫切

煩不可勝計且為奏此夏取上洛也當時

大物少取相具也云上人申事亦

一人夫事

管計國中庄公之在家着五家別一人 若十

家一人 可被宛召當時之沙汰田辛 天



被宛之間其數兆或其甚小其故在  
之倍數不必依田數之多少雖在家多田數  
少雖田數多在家少目茲或一身勤數返之  
役者或有或一年空道此役之者有  
此糸且永采也又每公益仍取斗申也  
一麻苧夏  
柱一本別二筋付之八一尺五寸為繩

七十把抄總一筋也然則一本新百四十把  
也引大物之間其總不堪才一之要物也且  
宛諸四槎加精好紮不法可召賜也  
一可被付成功夏

大佛殿造營了一大夏只在拙<sup>出</sup>巖石嶮  
之路山谷相交高下不平也以人力不可叶  
小之人勢不可動柱一普通之沙汰  
柱一本夫千余人若二三千人歛而源



意巧構コク口ク口ク天引之間一本不過六

七十人云々然而九十余本之柱其如

梁折之大物千万仍中内ク夫功之由度々

大領ク功任ク一切只可隨者也云々

一當時隨身找木ク夏

母屋柱三本長六丈五尺口徑五尺二寸

庇柱二本長七丈五尺口徑四尺八寸

虹梁二支一支長五尺口徑五尺

棟木一支長十三丈口徑四尺八寸

垂本八支長五丈二尺短四尺七八尺

一備前國荒野開祭備宛大仏用途而有致

妨人可被停止ク夏

此外雖子細多不遑具録又語云御身滅金

新惣不可及三千兩云々為悅不少也

四日辛未天晴已刻定長為院御使来云去比

竊盜入御所盜犯種々御物了其中奉御護



劔日來被尋沙汰之間去夜擲取犯人了夫

尉信盛御付禪聖律師寺理範已誦寺

亦令終羅天供又被行御占之處資元取存

申亦指掌仍此輩元可有恩賞其間夏何樣

可有沙汰哉可令斗申者云余申云如此之事

只任散慮可被行也但或加散盛或及纏頭

是則也至于授官位者頗可謂過分歟何況

於非分事歟人定頌歌。此上夏可奉御定

傾奇歟

者 此次仰付東大寺也

聖人申条々了即定長婦奏了親經未条々

夏

五日申天晴

申刻著直衣相伴内府奏内即奏院内府依

召余奏御前暫候御前小々事亦執出之了

退下許定行亦之間夏初度

寬治為外記有取見然而先例已多仍可被



用而若有傍人之難欲兼充可奏聞之由仰  
定下晚頭向九条依故如院御月忌也夜深  
歸冷泉亭了後天陰田長已誦未僧正許条々示送  
六日酉天陰田長已誦未僧正許条々示送  
子細不能記又召慶俊律師条々示遣法印  
許石中弁基親未申行幸之間夏藏人弁親  
經申今日寂勝會依伏諸困難濟延引夏仰  
奏之由又太衆會已前必可被行之由仰之

十三日  
吉日也

又宇佐宮若宮殿可被造替哉否并  
清祓用物本宮中狀与格文相違夏及群盜  
事亦被問左右兩府各有被計申旨亦  
若宮殿夏  
左大臣申云可被行御右府同之未定  
清祓事  
左大臣申云付兩種物ノ ミ カ ハ 不載  
格文神宮每此儀但本宮例入雜遣退且重



可被尋歛又以代物可被行歛以魚見之准  
法可被定下歛云々  
右大臣申云可被同神祇官者

群盜夏中何所捕乎云々  
左大臣右大臣共申云仰使廳并武士亦分  
保之可守護且又可被仰賴朝卿云々但左  
大臣申云捕實犯之者可賞之由可被仰

各可奏聞之由仰了但若宮殿夏可行御召  
清祓夏重可持来文書群盜事大理出仕之  
時可被仰合由仰了宗賴朝臣来申条々夏  
仰朝覲行幸御前物事可申沙汰由了今朝  
兼雅卿亦送云依昨日仰可用天永二年定  
文兼文彼例為房執筆之然而有御奏者可  
用納言歛又御裝束行幸院司彼例四位十  
一人判下代五人合十六人也而當時四位



別當八人也其不足為之如何可加五位別  
當欣將又必不可滿彼負數欣云々余答云  
天永定文充可然執筆納言每異儀諸司与  
奪於納言勤之况執政臣出仕月哉彼例与  
奪大納言也仍不叶今度儀御裝束行事院  
司更只可隨見若也不可必守抹欣加之代  
代例四位ハ多五位ハ小若以五位補ハ  
共八人也未見同負之例但五位別當先例

入定文武否且尋例且取御氣色可被進止

者

七日甲戌陰晴不定及晚時雨閑濼此日於院

殿上六条殿被定朝觀行幸雜事又被行小

除目叙位僧更亦也兼燭着束帶蔭繪伴内

府束参院先是公卿五六人候殿上余先居

尋常上達部座召定長同更具否申皆具之

由即入自殿上々布障子使定長開着奥座



臺盤上程內府著端座切臺盤此間經房定

能兼光亦卿加著此座與座余案家定能通

府兼雅案宗經房兼親信亦次余示例文硯親信亦可被召

之由於兼雅卿件人依為院執更奉行件卿召

男女藏人參入仰例文硯此莫之人也可持參之由院司

奉行之時自召藏人仰之余為不混當例今

兼雅卿令召之也兼雅卿被藏人持參置推中納言兼光卿前豫兼雅

卿可勤此彼欣卿永彼又持參切燈臺立大盤下方

兼光座右被本取舉大盤上之常燈福居件

切燈臺依兼雅卿氣色兼光卿進例文自端

上二取上也各不相見內府与余並座前

取笏氣色兼光卿余自大盤上取之也置笏搦墨取續紙

例白紙也有一卷頗白座下卷返之並座前

取笏若被副笏欣不然而候氣色余目之兼

先置笏染筆余披例文讀定一行幸雜

莫兼光書之余又讀云一御前物兼光



又書之此後余不讀之此時兼雅卿以今度

行事宛文注折密傳兼光自座被下兼光持

並座前書之此間余不取笏理次始終讀物

定文之間書訖枚餘奧紙頗自座下卷定文

今度比授折紙更自奧細卷之被副笏氣親

信取之小披見送上取之奧端相傳任座

內府見了交夫全云取之自大盤上委披見了

置座前例文百取笏兼雅卿藏人莒

可持奏之由可御之即引當定長朝

臣持連莒先進老前長押下依余目舞長押

進莒余引寄入文一通不入例引迴莒押莒

遣云可被奏者定長取之奏御取此旨或通

下例文今例如此然而依寧治左大臣記不

返古加首文置可下院司之故也小時定

長朝臣歸來乍莒之余引寄莒加盛例文

押遣如初定長取之下之由代此旨兼雅



示氣色兼光有不主之色仍余仰可撒硯之  
由人奏入先置常燈如是舉臺盤上  
次余起座為退出向中門之間定長朝臣傳  
語云盜御物犯人己出來之条云僧仰云陰陽  
頭切仰申之又實夏之嚴重尤可被感治也仍  
仰事加階余目亦可用之止如何余申云兼  
家申取存了此上只可在御定但僧陰陽師  
亦蒙賞者擲者取檢非違使不可偏漏此撰也之仍

奏此由其後移刻歸未吏任人折紙定長又  
云殿間門院仰可有入御哉如  
何兼房共仰但仰須有印狀也法  
皇仰當今有母儀之礼仰先可有沙汰  
小者即余退出之次親經賴廣房許遣  
了歸冷泉之後今日上卿如可口切之由示  
經房卿此間遣仰舍人歸來云親  
經依忘病顏仰居仰不能相扶仰仍仰交於



行之外記參入又上卿着陣主去イ即參內

裏了余注折紙及曉天持来叙位除目亦見

了返給如本加封也

今日兼光書了見親經如何

八日乙亥天晴

未刻親經申神宮亦上卿事仰可奏

之由了源大納言有申旨及晚宗隆申大神

宮之內了入夜親經归来又宗賴朝臣奏

上余書宣旨聽衆例紙一枚并自書之以人

計給之宗賴於障子上書云是又一紙也

月日不加返上余加先奏亦但與書年号召親經

莒前賜之親經明曉可下向南都也

賜親經文

綱所先奏一通大僧正己下僧綱多以

十聽衆文一通

撰定十人載之



年分度者文一通

五人裁之

簡定文二通

去年所賜祿之堅者二人今年可遂業之人簡定矣

宣旨聽衆文一通

今日宗賴所書也氏家司書之立例也

宣旨聽衆書樣

當年堅者

盛恩

田兼

宣旨聽衆

範慶

範田

己上專寺

增運

東大寺

文治三年十月八日

宗賴申御前間夏銀器先例清度大嘗

會御調度御器用之仍相尋處主基用銅

器云々未曾有夏也悠力悠記夏未尋得大略納



裝束使々欲之々可尋基親之由仰了女

房三位今日成時男子平産力座尤為悅

九日丙子天晴未刻

大膳權大夫季弘未申天變夏定經未申奈

奈夏又頭中將実教申時五節亦用途

夏入夜基親内覽離宮院可被立之日時勘文

見了返行給其後良久又持未兩社行幸日時

同是了返給大夫史廣房申行幸用途之間

夏内府参内入夜歸未

十日丁丑

陰晴

不定未刻許自院如告送云自去夜御頭

小腫物御坐醫師奉付大黃云又定能卿

告示同趣仍俄以貴参申時申斜也以定能

卿入見参余云當時所付茶也未分明

云々件卿語云定成頼基貞繁亦奉見各申

每夏之由然而君御夏以重瘡治可奉仕



也仍奉付大黃云云而頗冷云云之由有卿若  
是契氣不熾感欵云云  
又定長來余仰付条云云夏亦閑院修造莫大  
之功也若可有勸賞哉如何又群行用途合  
期納若知行國亦之中一兩國云云の重  
任功云云可被用欵件两条經房又新勝院  
夏賴朝卿同可被御氣色之由示了日没  
以後退出參内云云刻歸家此日候摩會初日

也勅使右小弁親經昨朝下向了講堂瓦金  
物再損亡夏亦皆悉終功之由宗賴朝臣令  
申行夏即侍重永所申上也云云盛悦不少  
十一日戊寅天晴  
己刻右中弁基親朝臣奏上申行幸用途不  
足之間夏及四万疋云云不足分頗過  
分歛慤勅定可申之由重仰了定經申寂  
勝會夏仰十八日之由了宗隆申大神寶之



間夏入夜宗賴未申条々夏朝行幸御前  
物銀器先例請渡大嘗御調度康治壽永被  
亦例  
調之而尋納殿之處一切無之云々夏已  
箱如女院御倉邊之處有銀器一具云  
云宗賴相具取未也余答云此夏極以有恐  
爭可到所望哉不能留是之由仰了  
今朝以書札奉尋法皇御惱之處無為之由  
醫師亦令申云々

十二日 己卯 天晴

今日已刻大地震雖不及去年七月震其外  
才一之大動也天變頻至其上有此震恐而  
於可恐司天輦廣基恭茂亦未臨各以恐々  
宗隆申大神寶夏余仰付自山訖夏座主  
申也  
入夜定長為御使未閑院修造賴朝卿賞夏  
并知行國重任夏亦也共不許欵仰云每夏  
所存夏分明申者也定有存旨令申欵



不可被行左右之勿論也云々新  
勝院夏一切無御覺悟云々余此次大勤可  
恐思食虫損政事猶可有沙汰之由可奏  
引召仰引了觀性法橋未  
今日并別當先長仰遣研学豎義夏於寺家  
免良  
永專  
十三日庚辰雨下自院  
法勝寺學生堯延可給研学若准業清之由

有仰仍可賜准業請之由清方令申了於准業者  
以他寺探題之舉狀仰下之狀而院宣限不  
能左右也定經逢上閑院指圖

十四日辛巳天晴

靜賢來召前仰雜夏定能卿未謁之定經  
未即令持指圖遣忠親卿許而奈々夏宗隆  
申大神寶事宗賴朝臣申御前物明日八幡  
行幸雜夏定之間夏今日忘之殊甚



十五日壬午天晴

定經宗隆亦未申条々夏花山院大納言被  
来入夜定石清水行幸休幕キウ雜事余及内府  
着八冠衣カ直衣出カ土上達部カ申度先例必不召公卿  
仍不詔之然而内府同宿也不臨此度座カ無謂  
依余仰可候之由依即着座也宗頼朝臣執  
定文案以天治為例文兩日饗亦先例宛家  
領庄而當時家領為之他人沙汰又撰別

河州邊無可然之所領仍不裁庄家只所  
宛楠葉也今日沙汰伏見兩三日可有御  
仕廻候

十六日癸未天晴

入夜陰此日大神寶日時定也秉燭之後着  
直衣内府參内相伴先是上卿新大納言實家卿  
參議宰相中將通資卿亦着仗座定日時使  
亦余着殿上宗隆持来日時定文案亦祭遣并  
大祓日



時共十一月三日也各加札紙又近因使之  
定文一通不加懸紙

余見之返行次余向直廬定殿上使頭中將

宋教朝臣書定文此更於奇異力只以草苑紙上許

也未曾有其儀如例先高職更本立宋教先

覽例文余讀之書定文自壇中取出持來覽

之盛柳菅余見了卷加例文返行之宋教加

置硯折教上取之退下次余奏御前此後宋

教於殿上小板教定七道使藏人基定書之

頭及藏人共后書了宋教持來令見之先例

不必覽欣然而見之返給之以取衆為使也

更一余及內府退出今日定經宋隆亦未申

茶々更

十七日甲申天晴

藏人并親經自南都去夜歸洛今日參入後

奏之中總所奏懈怠依今日不進云々又大

衆有種々訴詔茶々目祿注折紙子細難尽



筆端

十八日酉<sup>乙酉</sup>天晴

此日被勅伊勢遷宮山<sup>マミ</sup>口<sup>クチ</sup>祭日時上卿源大

納言定房卿并右中弁基親朝臣入夜基親

持来日時請奏亦見之返行今日申刻左大

弁親宗持来延曆寺戒<sup>ワ</sup>狀<sup>シヨウ</sup>余欲相逢更取之

處遞八人色之仰可下之由返給須自受取

之也然而依先進便返給了其後更取謁也

余着冠直衣維摩會行更弁親經持来維摩

後奏八人召前親經乘文杖持来也余見了

苗注記二卷返行自余親經申退下之後親

經申云細<sup>ホ</sup>殿<sup>ト</sup>举相加下行如何余思失給之

為耻不少氏人見奏公外記可給之由仰之

先是親宗退出了此<sup>レ</sup>夜<sup>ノ</sup>終<sup>ル</sup>天地<sup>ノ</sup>灾<sup>ハ</sup>宴<sup>ニ</sup>祭<sup>ス</sup><sup>災宴</sup>

<sup>師大藏大輔安陪</sup>有祭文右小弁親經奏會<sup>陰陽</sup>

卒尔仰之使職更經<sup>三ヶ日</sup>奏<sup>余為謹慎</sup>



着衣冠降筵祈清天道

十九日

丙戌

天晴

此日兩社行幸奉幣并御讀經亦定也上卿

右大將申刻參陣云々酉刻許行夏右中弁

基親朝臣持来日時定文亦見了返仰其後

有寂勝會大乘會亦日時僧名定上卿新中

納言兼光卿并親經持来日時定文亦見了

返仰今日召陰陽師亦

宣  
憲  
在宣

季弘 同春日詣

社棟上亦日次元取定正月十三日也而自

明年三今年大將軍可在南長者後雖違方

忌公家爭不令避給哉被補造寺印之友也

加之兼德例夏間依為王相方春日被行棟

上之仍今年於釋日次可遂行之處又為公

家御遊年方依被避此方忌亦者自今年四

今年之間可被止興福寺之造營歛此祭乞

不可然依猶長者違方禁之祭奉為公家可



有其忌哉否門陰陽師亦各申旨不曰大外

記賴業

先是  
參候

申云於先例者日可勘申案夏

理公家假雖被任造長印於方忌者讓長者

令違無殊難歛云四今年之間忌土木之營

之奈天下々恨也若為此儀者今冬明奏之

間可止之而正月十三日為公家御裏日可

憚歛十二月為忌月三四及六月每日次云

々今年十一月廿七日之外更無棟上之日

而廿五六兩日共不快廿三出門廿六日下

向廿七日早且參社其後行棟上如何之由

問之各申云廿五日御參宮有何夏哉大入

道公御春日詣寅日也今被用成日蓋被准

拋哉廿七日又為厭日其忌惟問之故也云

々召兼光卿曰此間夏所申曰賴業

參陣以  
前來也

良久談雜夏參陣了此日定長朝臣為院

御使來云日來御伏見昨日白地出京今日



又可歸入伏見也暫可有御經迴上京朝觀  
行幸賞經房卿申從二位參議親信愁超二  
位宰相有先例被許如何可斗申者申云經  
房二位被許何夏之有哉親信二位頗希代  
欽充可有御猶預欽者此次未月廿七日春  
日詣夏可被御氣色之由仰了宋賴季長長亦  
朝臣奏上仰此事亦其其神夏之際於此亭  
此日恒例舍利講也依非神夏之際於此亭

終之

廿日

丁亥

天晴

以藏人并親經遣左大臣亦家仰合真福寺

棟上夏亦

相副陰陽師季弘注文并外記師尚勅文亦也

其超極今年公家御遊年在南自明年三今年

大將軍可在南真福寺夏長者雖可遣方忌

已被任造寺下了爭不被避禁忌方哉加之

兼德當寺棟上夏夏依為王相方有沙汰春



中被逐棟上了公家被避方忌之条去道理  
云先蹤子細如此若因力回茲可憚土木者三四  
今年之間停止與福寺造營為朝為君為寺  
為民可謂殊餘之大夏依重檢先例之處兼  
并供養東大寺誨堂新佛也案置新佛其忌曰  
造作依足為例若可被用彼例哉將又長者  
相代違方忌者承別院宣一向可為長者之寂  
哉就此亦超趣如斟酌可被計申者未奏日先  
取尋日也

其由曰示之又此次內々尋日云若方忌  
憚者內々曰日次之處明年正月十三日  
為吉日公家御裏日也二月七日為下吉日  
長者忌月也依不可舉音樂今年十一月廿  
七日寂上吉日也而兩社行幸日月之內又  
春日詣重疊之条定有謗難欲未代之夏人  
口有恐為之親經即歸未欲云先方忌夏左大  
如何

臣被申云兼平例雖分明於如此禁忌古今  
莫異於難被進用欲為長者御沙汰尤宜欲  
自院殊可被仰下欲者右大臣被申云攝政  
者代天子攝行万機被任造寺下官即攝政之



取也今代君而遠方忌之奈更不可乖物議  
奉為公家何謂被犯諱忌已勿論也云々此

尤得其理大外記賴業次日次夏左府申云  
同申此之由也

忌月音樂不可有憚指合行幸之奈全不可  
有憚未月被遂行更無實議者右府申云無  
所拋夏於被用吉例之時不顧天下之費者  
近古以來例也何況造寺之奈一天之大夏  
也爭恐諂人之口忌造寺之營武明春之吉

日縱雖無指障若曜宿交于省於年歲之日

時者猶可為先近日不可被物行幸日月之

難而如承者明春兩日 正月十三日沂裏日  
二月為長者忌日

共有指憚弥不及左有歛論其實雖似指合

不可有人々貴歛殊從伶約必可被忌逐也

者兩奈兩府申狀已叶黑案為退諱家之謬

難起此間者也又以季長朝臣示合忠親鄉

其趣大略同前但若為廿七日者其前兩三



日皆不宜仍以吉日出門六日雖為惡日  
六地下向南都七日朝參宮其後行棟上  
如何忠親答云方忌莫一向為長者御沙汰  
何事也有哉一日之內被行三莫全不可有  
其難者人、返答己一日仍可仰南京之內  
仰宗賴朝臣——又春日詣定日可問陰陽師  
之由仰之即在宣朝臣參入問之申云元三  
日元七日共吉也云云元三日之由仰之

元一日子戊

天陰

雨下入夜殊甚早且以使者

經春

問參宮棟

上亦事於經房卿子細問昨日謂返答云此

奈々凡不可及異議早速可被遂行也一月

之內大莫重本書世間有名字疑疊實傍人之口必以謬雜亦歛

然而更冰可被憚之莫就中天下事不定雖

序時可被忌遂也云云

此日有内文伊勢遷宮官主典亦官府清印也



上卿通親卿入夜外記持未內覽見了返行  
此日以使者信光遣通親卿許未月廿七日  
可被行棟上因播所課不可懈怠之由仰之  
入夜墨親定經亦申行幸之間奈之夏  
廿二日己丑天晴晴  
入夜小雨參宮夏昨日示遣僧正許今日未  
刻返礼札到來寺家沙汰一切不可叶都可思  
止之由被答依余重示遣云去十月延引

度僅廿餘日猶有可被遂行之儀今度三十  
餘日也後十月者法華維摩兩大會寺家經  
營指合今度每如此之難何因不可叶哉是  
非族中之儀一旦之不審也卒尔之間万事  
難叶之奈下向之出立方陪寺家之營一然  
而偏依崇重御寺之志破石所出立也然而  
寺家之被存之旨殆可勝長者之思仍不能  
是冰可延引欽之由示送了花山院大納言



未謁之又奉親申云行幸召物對捍之國之  
院宣可被付使廣使之由相催之處多以顧領  
狀云々定長傳仰院宣云某日詣事寺家折  
節雜雅指合如同食者每夏不可默士奈之任  
申請可被其沙汰之由有御氣色者申殊畏  
申旨云々但寺家申狀如此室遣尋了仍皆  
不可相催公卿已下之由曰示以消息了示之處  
李長朝臣許依以日人奉入夜兼雅卿未奉  
出申御返夏

親未申諸國可付使之由有院宣先遣御教

書大略領狀云々

廿三日庚寅天晴

重取遣僧正許之返札禮到來猶一切不可叶

云々不能左右早且範去僧都未依為寺僧

余謁隔語棟上之間夏範去大歌歎息是則為

寺家之耻辱也可慙滿寺定驚歎歎而已余

仰聞衆徒蜂起不當之子細範去有伏理之



色件僧昔為大衆張本當時又於寺有勢之  
者也依旦為披霧寺中粗示圖所存之大概  
了親經召具外記參上卿昨日仰也仰暫可  
候之由又傳仰奈々院宣先日內覽夏亦也  
又宗隆未申大神寶未月三日雞叶之由定  
經申行幸神馬之間夏申終余著直衣出居  
上達<sup>部坐</sup>申度以人召親經云々未居前箕子余  
仰云以東大寺大法師教親可為明年維摩

會誦師者親經微唯退下仰外記忠業了云  
其後余參八条院依小兒真菜夏也依密  
々儀不引移馬<sup>細代車</sup>事也前駟七八人許共  
人右少將伊補朝臣侍從定家亦也了時秉  
燭之程也先候上達部座召宗賴朝臣同夏  
具否申云陪膳欲默成家朝臣之處伊補催  
御共為上臈可令勤仕歛隨又役人一人不  
足者仰云上臈勤仕陪膳每左右夏歛<sup>自本</sup>  
不催



伊補如何然間女房褰簾余參簾中以二棟廊為

其取南面三个間垂母屋簾立亘四尺屏風

中間副此屏敷纏綑疊二枚其上敷東京錦

茵茵下為若君座在東頭南北引立其西間敷大

文高簾疊二枚同加東京錦茵一枚為余座

女房六人着步衣表着裳唐衣祠催其中二

人居中間左右為被入前物也此外小兒乳

母四糸乃宗賴妻惟方着物具居其座東方

入道娘也

小時陪膳右少將伊補朝臣束帶取打敷裏

籜芳龜甲參上女房被入之陪膳被之敷小

兒座前次臺三本盤二枚小兒居茵上女房

件四糸敷可抱之而面嫌之間欲不離乳物

余三箸含之仍件女房相副其名大夫六人女房之內也

房被賜物出来每以者加含了余退居其座女

令取之余退出後引隨身行腰各一正云

今日余須引福馬也而存密儀之由又非



他人更依殊不及刷之由存之間卒<sup>本</sup>之儲  
已過礼余察之躰太異樣其恐後日以宗朝  
朝臣且謝之且畏申之始以內府欲令會而  
下官必可奏之由如院仰仍亟奏入也歸家  
之後法成寺御以誦仰名左少并親雅書定  
文八去年定文為例文余冠直衣如例  
廿四日<sup>辛卯</sup>天晴  
祭良僧正被表示合棟上之間夏寺家之宮

大略不可叶云々依及明年狀冬之祭才一  
之遣恨也依猶遣陰陽師<sup>在</sup>委同日次亦  
年内一切無其日正月廿九日乙丑不入三  
吉又非八神上吉但次吉也<sup>玄武日</sup>有其例  
<sup>承久今堂棟上并康平法成寺棟上亦不入</sup>  
<sup>三吉又八神次也平本院經藏又即乙丑</sup>  
<sup>也云</sup>被用何難之有哉但兩一兩日無奏宮  
云日廿八日八龍日廿七日不入神吉又重  
日也云々然而法成寺入道殿初度長德二



年復日御參詣重復其忌非月又不入神吉  
日例大入道教初度寅日例也云々依七七  
日癸亥參宮廿九日乙丑棟上之由相定了  
僧正悦音無極宗賴朝臣參上仰此旨了但  
明日猶召他陰陽師亦可問之由仰了  
親經申奈々夏又定長朝臣來仰明日明後  
日之間可來之由了  
廿五日辰天晴

識夏皆悉來申奈々夏終日無寸分之隙不  
能委記入夜參内直衣於直廬定五節臨時  
祭亦夏頭中將宋教執筆其儀如例先定五  
節夏也夏了退出  
此日陰陽師亦問參宮棟上次弟日次宣憲  
在宣季弘申旨同去夜在宣申狀宣憲申犯  
可憚之由然而季弘在宣為當時名士依可  
用兩人申狀以使者仰合經房卿申無憚



之由

廿六日 己 癸

天晴

兼光卿来仰合棟上日次之間夏廿七日參

宮夏重日不可被憚云々廿九日棟上法成

寺全堂并午平九木院經藏木例乞可被拋用云

抑公家御裏日一切不可被避之由取存

也若被避之奈方忌被讓仰長者之奈首尾

相違了歎云々此外談雜夏亦小時退出了

今日春日社神主已下神官亦參上申奈々

夏一々被仰了定經申奈々夏宗隆申大神

寶日次夏注十一月廿二日并宣命今乱列之

間夏

廿七日

甲 午

天晴

此日兩社行幸御奉幣也上卿右大将未刻

奉行職夏定經来云奉幣以後延引之時重

有奉幣使定今被載延引之由也而今度未



被行奉幣以前延引了依今日之宣今可載  
其旨也云々余云尤可然但延引之由只可  
載八幡賀茂宣余欵自餘五社不可必載  
欵可依先例者小時大内記長寺持耒宣余  
草申云嘉广度奉幣以前延引即七社皆載  
此由云々仰可依彼例之由了又仰清書不  
可持耒之由了同時右中并基親持耒改勅  
賀茂行幸之日時并改勅造離宮院之日時

亦各見了返行賀茂行幸元化二日也而兩  
社程遠猶可為十四日之由其議出來仍取  
改勅也離宮院日時莫先日上卿實家卿被  
下件日時於内記云々未曾有莫欵仍自官  
尋云々取之方向自然懈怠云々仍被取勅下之日  
時空過了更取及晚頭定長朝臣耒依召也  
奈々可奏院之由仰了入夜奏内定兩社行  
幸舞人陪從尋實教朝臣之処定經卿明日



之由依例文以下不用意云々一昨日臨時  
祭定了時余仰定位經片之今日日次旁不宣依  
明後日也今日可定申但伊勢幣廢幣日也如  
此夏被行哉可相尋若有憚者七八日官奏  
次可被行但奉幣已行幸御祈也舞人定又  
白神事也全不可有其憚歟件奈且相尋可  
言上者其後定任經片無申夏余引見先例一切  
無其憚九月九日有伊勢幣即奏平座見參

如此之例不可經片仍仰不可有憚了而今  
存明日之由不被沙汰云々不足言也所除  
奉行五位職事全不可入例天仁若仁并今  
度舞人陪從夾名可尋儲之由仰實教朝臣  
良久各尋取之由申之依白自直廬定之其儀  
如例但無摺袴スリ宛シ文依為行夏所沙汰也只  
舞人陪從定文許也例文仁安定文也天仁  
云々余作云調示兩三度必可被行歟明日



吉日也可始調示之由可下知亦實教下知

藏人司長了也莫了歸參御前依女房陪從

翽女内府作也其後余退出

此日小童相具僧正下向南都明後日可歸

房内府相具將向然而重又以吉日取向南

都也今度宿初歸京之後又以後日可若任

是旨此僧正之其儀内府及女房相具日出

時例也以前向九条堂為令出京也余依今日伊勢

也向僧其後僧正被向件堂大將出堂壺祢邊

小童相具謁僧正其後僧正相伴小童下向

南都後用小童乘前僧正僧正前駈八人侍

僧二人後其外覺弁律師一人乘車在共

云々其後引下了小童共人四人宮内卿季

和泉守行帥伊与守系長朝臣各乘車從之

右馬推頭兼親云々又衣櫃二合赤衣仕侍三人五位忠廣左

可親衆相副之是皆僧正時之例也

此日觀音院灌頂大阿闍梨仁和寺官被參



勤是其姊妹殷留門院有御被打破結緣灌  
頂云々万人不可耳心頗天下有所云欽莫言

廿八日未乙天晴

此日西社行幸調乐之又有不堪定并和奏  
未斗大夫史廣房奏来申云左大弁可奏之  
由令申奏并基親朝臣申取勞之由定長院  
中公事指合云々親雅又取勞云々親經被

催奏申家司領狀了兩古之間可隨仰云々

余仰云基親無殊夏者可參欽於申障者早

可催親經於奏申家司者全不可夏嗣者又

仰行幸之間夏并本昏世間有矣字異也換回申御使之間夏奈

之有申旨不違委記晚頭親經申云病者

日未之妻危急不能具放依今夜奏申不能

奏内者依忽催他家司亦資奏朝臣領狀云

依秉燭之後相伴内府余直奇内府奏内



即內府着陣

先是兼光親宗

先有大稜申文

官奏者九月公事欲大稜去十月公事也依  
理須先有官奏者笑而就當時便宜先有此  
申文是定次不堪定兼光讀之其莫了內府  
例也

參御取其後余向直廬改着表衣

着下重又  
指帶着野

也叙布袴出居上達申座

其裝束加例垂  
屋簾卷庇簾不立

屏風余庇前只置硯宮不置照息座  
上下拳燒又不敷與座次奏者

弁史直廬方家彈正弼資恭朝臣相逢奏上

申基親朝臣參候之由

以政朝臣日依卒介  
催參入然而依為上

源本可尸子後誤作申疑部字

藉用資恭亦以政之可參明日余仰回座可

敷之由資恭退下之後職莫亦先敷回座

行次立切燈臺經恭加回座依無人  
教一身役之次舉燭

經恭已上皆  
束帶也次資恭朝臣文進余仰可召之

由資恭退召之次奏者右中弁基親朝臣侍

奏杖跪南綠東頭除指合眼余之日之基親

高唯起揚起奏上屈行膝行女例跪長押上

下同膝行招寄杖余置笏上方石  
也以左有手



拔取文置前扱敷綴基親遙巡退降二間許

東行右迴如外迴也歸著山座除指候余刷衣

裳解緒緒引延扱礼紙引居左右結引寄當

年不堪一結於礼紙了中程天不解結緒引

拔黃勳文扱見定文祈不見勳文如本卷之

經持天恩之經持之方ヲ置前天卷之端一

粹本結緒置礼帛左不見當年不次見副文

二通尾張越中ホ各先見開祭解文裏二卷

次見不堪文也各每見了置當年不堪左也

卷礼紙結也引結每三尺許指出天置之基

親置杖石方ハ又十カハ天東西行二置之鳥

可置也如置膝行昇長押及取文持文中

退降東行右迴後座不指結中如例越中ヲ

ノ中ノ因ト余每度目之基親誨唯加礼紙結

結申也被加杖除指退下次余歸入如元著

直衣此間基親於弁座下史如例云々余參



御取即相伴内府退出内府語云於陣兼  
光親宗今年歲末公夏大略被行了於今  
着十二月式日公夏之外不可有歲末之奔  
當才一之上計也二三十年来未見此夏云  
今日候八条院小兜去九三日含来今日  
凡<sup>凡乳</sup>面嫌与葦頻以賞翫入夜歸參了  
今日参内以前大理隆房卿来申使廳之間

条々夏余謁之付識事可被申之由答了是  
先内々取来謁之取示之夏亦尤可然也  
廿九日丙申天晴  
召既馬亦見之長房相具参上隨身亦引之  
各令騎長房已下降候猶仰行幸移馬亦了  
皆悉牽出了其後召可用乘替々馬密々令  
騎之内中門已下不令两三迴打迴之後下  
馬了今日親經申左右兩府意見之間被申



狀各每指夏依余且可被仰下之文五六  
条仰親經了且奏夏之由且尋先例可申  
汰之由仰之入夜定經來仰院宣之除目行  
幸以前被行欵將又行幸以後欵可斗申可  
者又行幸以前過着之新制出可被下也早  
可下知此夏余先日申又意見之間夏召人  
請依臣衣襟仰欵於直廬緣儀可奏司者明日可來之由仰  
定經了為申御返夏也今夜申不可歸參之

由也

此夜內府方密之有管絃之與兼雅定能亦  
卿已下人之五六人來於內府內於居有此

本書作疑於字

夏定經又云凌礫外記史申陣吉上亦之衛

府右兵衛尉成經先停止見任其上召出其

身隨狀可處眾科者解任夏早可下勅文早  
之可召出其身之由仰了

廿日丁酉 天晴



親經未申美作紀伊木回濟物免除之夏亦  
院宣趣分明云々定經未余申去夜御返夏  
除日夏只可在勅定祈制夏無仰以前仰親  
經了重早可召仰者意見夏只今參上可言  
上者申刻着直衣參院依御風氣無御對面  
之由被仰以定長兩条有衣<sup>被</sup>仰下夏一者家  
道鄉万死一生辭中納言左米門督<sup>以</sup>子息  
時通可申任少將之由今申如何幼少者云々

然而家通無殊誤頗携糸竹久任公庭聊有  
哀憐歎如何可斗奏者二者兼雅卿可還任  
大納言歎如何可計奏者余申之家通息羽  
林夏父以取職舉申之時不必依位次歎但  
幼少之条可在勅定兼雅卿事自元天下之  
取亭也抑大納言本負五人當時六人也被  
加七人之条不可有憚者還任充宜歎者又  
余申条々夏<sup>一</sup>賴朝勸賞夏先日雖奏<sup>國</sup>無  
勅許<sup>按</sup>猶<sup>猶</sup>奏覽而已有勅許<sup>云</sup>神



一公通管回之間事先為造營宇如佐可行  
管回之由被仰了而賴朝卿有申旨如女何仰  
立先此旨可仰公通者  
一意見許定於院可有沙汰欣者仰云如  
此莫不知子細把於直廬可沙汰者一除目  
期莫仰追可仰者奈之以定長奏劄也  
參八茶院小兒出來謁見了次參內申御拜  
莫即退出此夜有行幸調乐二音陪從亦相  
論才一信經城外依才二範宣可奉任一每  
才二仲後人若凡後望申之才有賴申云重代堪能  
之者超上臈兼二音先例已有賴高為範基

息仲俊非重代也又非堪能者仲俊申云先  
例多任次被仰也此藝取傳近又者陪從亦  
申云每二言被調乐先例也云々余仰云今  
夜許不可有二音兼又可向妨方近日入御  
之由仰了今夜調乐才二度也





一、...  
二、...  
三、...  
四、...  
五、...  
六、...  
七、...  
八、...  
九、...  
十、...  
十一、...  
十二、...  
十三、...  
十四、...  
十五、...  
十六、...  
十七、...  
十八、...  
十九、...  
二十、...  
二十一、...  
二十二、...  
二十三、...  
二十四、...  
二十五、...  
二十六、...  
二十七、...  
二十八、...  
二十九、...  
三十、...  
三十一、...  
三十二、...  
三十三、...  
三十四、...  
三十五、...  
三十六、...  
三十七、...  
三十八、...  
三十九、...  
四十、...  
四十一、...  
四十二、...  
四十三、...  
四十四、...  
四十五、...  
四十六、...  
四十七、...  
四十八、...  
四十九、...  
五十、...





