

玉葉

治承四年

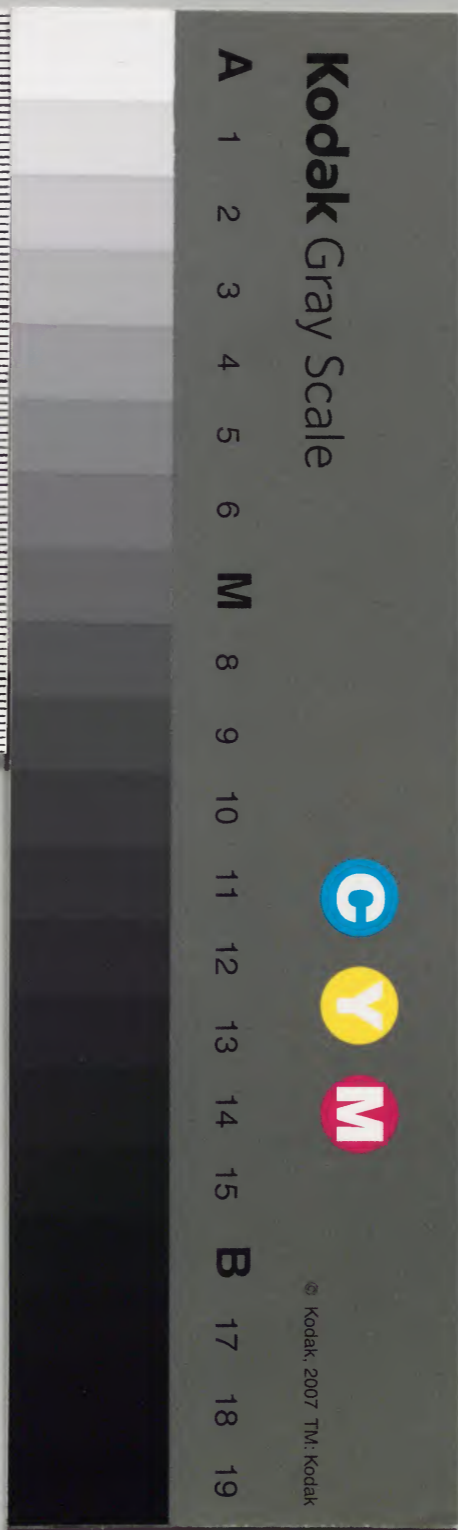
正月

世三

和書門	
五二六一六	類
一九三	函
九	架
七	冊

和書	
五二六一六	類
七	冊
一立函	一三架

内閣文庫	
番號	和 51616
冊數	70 (34)
函號	161 102



國史館藏書

治承四年春上 正月

歲次庚子

正月小

一日寅甲天晴此日無私四方拜內裏五騎不

具穢遍滿天下之故也丹裏猶有四方拜

是先例云々於人臣者有障之時不行之

延久二年依觸禁中犬死穢無四方拜之

由見土記午刺先手水陪膳季次苗固申

刻著東帶色目如恒餽劍相伴大將其裝

如恒餽劍魚袋紳地平餽劍相伴大將其裝

袋紫綵平劍魚袋紳地平餽劍相伴大將其裝

西上也南面是又有先例西上未進立前庭之間

小朝拜

私依穢無四方拜

也予加其列予及大將於弓即闌白已下
列立南庭如西上北面各經列後公卿兩三
人未立寄之間尤大將實定參入經列後
立加余下侍臣等列訖群臣拜舞次闌白
已下右廻退下闌白小被練也又予離列
家禮之人經我前之時兩三步退居者例
也今列雖不過其前准堂上座動座之儀
居余及大將於弓場殿著淺履直退出畢
尤相府為勤丹辨被著陣畢次參女院余
五大將相共進南庭拜舞畢參御前頃之退
出

今日行列
先余居餉舍人等次一員六人左右將
也生次前駈八人無四次番長二人
次余車次余隨身雜色也
次大將居餉舍人次一員府生如恒
番長一人次大將車
次隨身雜色次共殿上人二人
今日大將可參闌白拜禮之由丹々有其
告云々此事不可必然如大饗者不論親
疎行向例也至拜禮者殊屬之人并雖為

一族不異門下之客人之能實忠教等所
 拜也大將雖可相親族非可行訪就中如
 大將之輩先々為上首相訪者例也如風
 聞者大將上臈可及五六人云々於事似
 無用心然而近日之事以怨為先又情案
 故搆政殿遣德何強避誹訪哉因茲欲行
 向之間關白先以參內云々雖有怨又何
 為哉今夜節供陪膳行去夜追懺之次被
 任右馬頭前共衛佐長房本名光實俊盛
 謂今又如此可入道二男也兄季能為內藏頭
 謂繁昌致熊野湛政叙法橋此外無任

人及深更依方違向南侍從與祖母翌日

早且歸宅今夜侍等少々誠緩

二日卯天晴風吹午後手水陪膳行申刺大

將出仕今日用螺鈿金蒔繪螺鈿不付魚

袋平緒昨日同物也先參八條院次參內

裏次參中宮東宮等次參博陸第申昨日

不參之怨云々

酉刺尤大辨宰相長方來余相逢文談移

刺秉燭之後退出畢即頭辨經房來同謁

之語云今日有東宮御戴餅事去年依長

治例自院被進餅今年仰內藏寮召火切
餅進朝餉召東宮亮重衡朝臣被中宮御
方更女房隨身件餅東宮中宮共參上於
內御方東面妻戶有此儀博陸奉仕之女
房役之云々去年大吏參上今年不然云
々長方經房兩人共云昨日節會內辨尤
大臣下殿催國拙之即不獲慶退出其後
尤大將被行內辨事云々經房又語云昨
日內辨未著宜陽殿元子以前被尋內侍
出否仍不待著元子內侍臨檻其後再辨

昨日節會

著元子云々次第頗違亂欲今夜亥刻許
近邊有燒亡九条北唐橋富頗雖物念即
折減畢今年有火事之厄以之可為其慎
於今者不可有此恐者也召使來催大
將可參行幸之由

今日右少將實明來右大將之許大將候
人間不謁余以女院之
人謝遣之
三日丙辰沒日九坎天晴參女院御方先是手水
陪膳長朝今日辨官少々來昨日上官到參
如恆

四日丁天晴此日可有行幸五條東洞院亭
而俄延引來十日云々其間有樣事云々
近日事万事皆此不便
戎刺頭中将通親朝臣以消息催叙位執
筆尤奇恠也然而依折節不可咎如此事
申可參之由畢但基輔奉書也頃自筆書
返報先之皆如此然而通親忘札仍余又
用奉書也此条非忘礼已先例也
今日叙位略次第一通遣関白許畢依被
請也允近日之事只失耳目還斷勝者也

叙位

五日戊天晴此日叙位議也余候執筆已刺
頭中将通親朝臣來余著冠直衣詣之通
親仰可參執筆之由余申可參之由又仰
云皇嘉門院御給々基輔而依有上臈等
難被叙可被申他人者余答申本所可示
左右之状此次語昨日行幸延引之子細
大略行隆申出事云々小時退出于刺少
外記定親來云頼業真人依被总召參内
裏忽難早參且令參六位外記也云々賜
硯筆墨等累樣如例羊職事定成傳給須
家司傳賜也而各依遲參用議

事尤又付橋氏之爵名簿不如封先是進

十年勞帳留文返給管畢如例

亥刻著東帶時繪釵鈔參內隨身下聽白

著紅梅也地平緒參內襖袴上聽例

御前云之外漸爵之間宗盛仰之許忿有

被仰合事只今被遣御使畢云々此間徒

然睡眠闌白出來向今夜作法令見次第

大略余所

與之次第也又邦綱卿來示行幸延引之

子細及丑刻宗盛之使歸來云々余著陣

先令置軾頃之頭中將通親朝臣來召諸

卿由今且通親云依為式日不可有召仰之

代始之外六位召

也始頭召者例也不始頭召者例也然之乎仍無召仰也仰也代

突仰管文賴業稱唯退下次外記三人取

管文列立余以下列弓場殿代次余著殿

上闌白豫次闌白及余著御前座次實房

實國朝方等置管文著座參議三人著座

簾給開白微音稱唯退著簾下圓座東次
開白召余許也余微唯進著圓座先著我
一曰更起進著第次依仰奏十年勞其儀重
依仰召續紙余召男共即五伍藏人親置
前取笏候次依仰卷返續紙其儀用異說
座前二橫置之句端今廿一依二以
卷之至第二枚續目至第夜二枚恒階以
也外廿一卷寄夕卷于又至第二枚恒階以
暫端ノ卷寄夕卷于又至第二枚恒階以
外廿一卷寄夕卷于又至第二枚恒階以
枚續目二至于卷留几也此說他人一切
不用云々以前兩度用正說置之說下修今
度依有所存用異說也此後雖可候氣色

又依存異說不候之直摺墨依無硯瓶水
今入深筆書從五位下先問叙人數置叙
水於前二橫置也前取式部首奏第二在也
讀申叙之次叙民部同前次奏事由召實
守卿仰院宮御申文事次叙王氏名簿在
短封也余先取笏奏曰王氏爵此四五等
來不被叙是則正親正顯綱與神祇伯仲
資也已上兩人共顯廣王入道子王氏之長
者相論其事未決之故也而今上舉狀綱顯
也狀若被宣下致不然八自由上舉頗以不

穩叙否之間可在 勅定者仰云可問外
記余召通親問外記 申云可舉王氏
之由未被宣下但去秋奉幣使之時顯綱
王可為王氏之長者由被仰了加之父顯
廣王在俗之時雖不蒙可舉氏爵之敕宣
以為王氏之長者年來上舉隨又所被叙
來也但此上左右可有御定者余奏此由
敕云共有何事哉且又可計奏者余申
云古昔親王公家宣旨舉之雖然顯廣之
時年來上舉狀又被叙畢今不可異彼例

何冕奉幣之時五位之王備其役積年不
被叙者尤不便歟但今夜不被叙進宣下
之後雖被叙又何事之有哉左右之間可
隨 勅定者重仰云顯廣之時不公家殊
宣旨上舉狀任被例可叙之者仍叙畢先
是問外記之間先叙藏人畢高階仲國以
畢此間實守卿持參皇后宮御申文一通
是云之自 余取副笏申文負少之時 進寄
置笏奏聞取笏少退候返給之時又進寄
置笏給文副笏護座也次叙外記夫次叙

氏爵次叙件御給次叙勘文并閱白文二勘文
折紙先受之叙二首了等也自簾中被出硯管蓋
申文淵白取之置前尤少勘文無其中依余
申驚自簾中追被指出也從下欲叙畢之
間余奏事由召殿上弁弁先以藏仰云入
內一加階乃勘文并退下此間叙從下之
弁叙外從五位下一人畢擲依經程竊叙
加階等畢此間持參兩勘文紙有禮余撤禮
紙傳淵白見畢返給余取一加階勘
文入第三宮畢依不可被叙也讀申入丹

勘文叙之寂末書之或說書寂前然而永
皆叙畢卷勘文與淵白成寂末追彼跡也
結如次叙位與書年月日各不引裏紙又
三卷叙位一兩度覆勘文置硯上縱撤第
一宮內物等成柄十年入次宮取叙位入
第一宮置替宮枅為進簾下奏之返給又
置替宮枅為調宮中雜具等取出叙位副
為深揖起座退下於殿上倚子前授戒範
卿參御所方謁女房奏大將可勤仕春日
上卿之間子細勅云允可然云々即退出

畢
今夜有不
如恒
參入公卿
關白基通余
大納言二人 實房 實國
中納言三人 成範 朝方 實家
參議三人 實守 實宗 長方
柳今夜大成舉申文申可叙留春宮大屬
之狀仍余奏事由問外記康和仁安共有
例云々奏此由仰云然者可叙者仍叙之

了

治承四年正月五日今夜大將始宮嘩奠也
令木工允重永讀祭文大將著衣冠取笏

臨祭庭家司季長朝臣候御供申沙汰也
著衣冠 自納言始此尊先例也重永補大
將家令也 仰光 盛了

叙位書樣

從四位下

藤原朝臣敷經 策

從五位上

藤原朝臣定家 簡一

藤原朝臣仲家

藤原朝臣保房 皇嘉門院
當年御給

從五位下

康 信 王 寬和御後

高階朝臣仲國 藏人

藤原朝臣宣親 式部

藤原朝臣盛政 民部

大江朝臣推景 外記

六 中原朝臣成舉 史

源朝臣信定 氏

七 藤原朝臣邦明 氏

橘朝臣經久 氏

大江朝臣親實 皇太后宮
當年御給

大江朝臣資弘 內記

藤原朝臣倫長 東市
正

平朝臣家繼 諸司

藤原朝臣親貞 諸司

中原朝臣家經 諸司

中丞朝臣貞久 諸司

藤原朝臣景康 諸司

紀朝長實有 左近

紀朝長久光 外記

大江朝臣遠清 外衛

藤原朝臣遠清 外衛

磯部宿祢行職 入内

外從五位下

坂上宿祢忠成 諸司

治承四年五月五日

節會

六日己未天晴白馬奏之間事教大將終日習

禮無他事

七日庚申天陰小雨間降此日白馬宴會也余

勤内辨大將可取奏仍早且修諷誦余三

箇寺吉田六角堂崇神院大將七ヶ寺賀茂春日

大原野吉田崇神院六角堂又大將祈仰

僧等終日令致祈念已刻願中將問參内

制限答未刺可參陣之狀未終余及大將

着裝束余紫綬平緒大將并地相共參内

余前馭六人大將前馭四人隨身上藤例

深將袴下藤紅梅將袴如常誦宗朝臣季

家礼人著陣

頭中將懸裾於劍

信扈從各在於陣腋頭中將通親云御裝
 大將車後
 東成畢數刻所被奉待也云々即余著陣
 與座此間大將在陣腋余移外座之後可
 先是充大將已下公卿五六人在座次頭
 中將通親朝臣懸裾來仰內弁其詞令候
 余揖之通親退歸之後移著外座召官人
 令置膝突此次召同官次右大將著陣與
 座次更召官人召外記大外記賴業參候
 軾余問諸目御弓奏國柶造酒正外任奏
 六等候否每度申候之由但左馬頭中余仰
 障不參者

軍中記

可持參之由最衛問外任奏之賴業稱唯
 退下持參外任奏余被見之儀如例次以
 官人扣頭中將付之此次奏御弓奏可付
 內侍所事并充馬頭申障事等通親參上
 之間六位外記進小庭申代官與奪如例
 余以官人今之間可申代官之由所催仰
 也須仰大外記而忘却不仰仍官人所
 傳仰也是必記而忘却不仰仍官人所
 申為忘事所行是又例也可次頭中將返
 給外任奏余結申頭仰云令候列與次仰
 云御弓奏事間食了左馬頭代右兵衛權佐
 盛定者次余召賴業下之兩条同仰下畢

賴業稱唯退下此間大將起座畢余可依起
 禮次余起座於陣陣座與床子座之間
 也也也著靴令押笏紙經陣座前小庭從先下
 人在余前左番長一進中門邊相待內侍
 出此後懸裾於方陣了被小時內侍持下
 名臨東階上通親杖余正笏入自中門自
 砌此行經對前南庭入自造合間自軒廊
 西進此間隨身在對於東階下揮笏或說
 之揖一級及二階短不懸左膝取下名退
 降按笏無揖之時揖者取副下名尤廻

經本路著宜陽殿代兀子召內豎二丹豎
 稱唯進立砌外余仰云式省兵省召也丹
 豎稱唯於次二省亟入自中門列立砌外
 式部立西余正笏先召式省給式部下名
 西上北面如儀二省退了
 次召兵省賜兵部下名其儀
 次余起座暫歸入中門方此間中御門大
 納言及實守等卿出來余示付大將取奏
 之間不可被見放之由次引陣天皇御張
 中近仗居期床次余著宜陽殿兀子次內
 侍臨檻次余謝座參上著座西面一揖軒
 乾再拜謹軒

宣命卷

廊西間皆如常今日日次闈門次圍司分
未沉西山仍如法練步
居催如常加次余起座於東階下不出南
面而尋召內記取叙位宣命先見之昇自
東階自簣子北行此皇居依間數縮臺盤
邊依無其路東簣子東北候昇自母屋東
稱立菊為路即擬東庇也
面北邊自奧座後西進到屏風下去三尺
許留立直少取立杖于兩三步進寄身于
隱屏風于以左手付內侍兩三步退歸頗
向西北方按笏右廻立母屋北第二柱下
其實母屋第一柱也然而以東庇擬母丹侍
屋仍暫稱第二柱也向西南而立

出御屏風下余於忌于進寄于排笏兩三
步之寄以左手取書杖又兩三步退歸于
留立于左手取書右手取杖召杖打懸書
上左廻經本路立本所返給內記令卷整
宣命按笏取宣命卷上著座即懷中宣命
次召內豎音二內豎稱唯參進此間堂上舉
余仰云式省兵省召才內豎稱唯退下次
輔代參進余先召式省給位記宮排笏於
如次召兵省給之輔代置庭中案畢次余
召余人音二次少納言就版余宣刀稱召才

右將軍著與

呂參議

次外弁參列余仰敷書外弁謝座酒昇殿
 著座左大將為上首左大將源大納言藤
 著座大納言中御門大納言右兵衛督右
 宰相中將實宗等者瑞座帥大納言三條
 大納言右大將三佐中將等者與座
 相大將依余在端座著與座也
 右大將依余在端座著與座也
 次余仰實宗催叙列次召宗通卿呂詞右
 舍人司藤原朝臣賜宣命宗通護座
 先問傍人召之如例
 之後余已下起座殿先是右大將下
 伏胡床南頭立南頭之時可撤胡床而無宣命
 使路尤次宣命使就版版經列後未并尋常
 無便宜
 宣制兩段各再拜宣命使右廻經尋常版

白馬奏

位北東等護座無曲次余已下右廻護座
 次叙人賜佐記拜了退之後撤苔案等了
 可立親族拜也而早速下殿之間叙人未
 拜云々然而公卿拜舞畢立可護座此間
 叙人拜了出云々次第違亂大失也余棄
 耻出仕天譴之令致此失尤可然立
 右大將不護座留立軒廊見白馬奏立大
 立西間右大將立東間柱外砌也一二間
 之中柱南頭立鳥頭瓶然而不及寒所仍
 谷也此先立大將參上奏聞了右廻門土御
 所也此先立大將參上奏聞了右廻門土御
 如此花園受彼說也仰法優美又習經東篁子
 花園說仍被右廻也仰法優美又習經東篁子

南庇等護座右大將昇自東階南頭自簣
子西行昇母屋北邊長押副北障子頗留
立尤大將過其前之間相交代西進于到
屏風下取立杖兩三步進寄于付内侍尤廻
余家說如此但宇治尤大護座作法與失
臣後被用右廻說云々
又優美為悦不少於軒廊取杖之間依長
持杖計寸法給隨身令切之云々先
切也尤大將不切云々
次余仰實宗令取版標等次白馬渡次晴
御膳群臣立供了居余仰參議
令催也次喉御膳
四盤供畢仰實宗令催臣下粉熟即居畢

中云余候天氣御著鳴臣下懸之次供蛇
羹御飯進物可御厨子所等御菜汁物等
次催臣下飯汁各居畢又次第申上下著
如恒次供三節次一獻國栖奏仰實宗催
之二獻御酒敕使頼定三獻舞姬奏余取
之儀如恒依内教坊別
當不奏也次催舞妓即進舞
之臺奏樂及万歳樂之間余示不可立女樂
拜之由於實定卿著陣見宣命見參等令
外記捧一杖共
捧相共進立軒廊於東階
下取杖奏聞返給杖於丹記取宣命見參

等參上著座召實宗賜宣命須賜實守而

以實宗用召賴定賜見參祿法依實守早

也余讓宣命并於實定逐電退出身西畢先是

大將退出三献于未奏舞姬奏之間也

今日參入公卿

大臣余

大納言六人實定 定房 隆季

中納言二人良通 朝方

參議四人家通 實守

散三位賴實 實宗

右大將拜任之後未被下御監宣旨是職
事未練之所致也今日欲取白馬奏未被
下御監者不能取奏仍余驚申節會以前
被宣下畢云々

八日酉辛天晴右大將送書札被賀右大將作

法優美之由人々感歎云々為悦々女

房參詣吉田崇神院等姬御前基輔乘車

在共侍三人寂密儀每年事也但崇神院

今年始參也

十日亥癸天晴此日自閑院第行奉五茶東洞

院邦網御亭遷去幸年天下大亂之後早可有
 邦網御修造于亭土用以前僅五六箇日
 之間大厚成于四日又延引七日右大將
 內無遷幸他處所之例又故云々右大將
 始供奉戎刺著束帶薛繪螺鈿帶不著布衣
 卷纓此外相具平胡籙帶也參內御輿出
 弓纓等召仰之後可帶也
 御充衛門陣之間參會忽帶弓箭供奉云

陣中行列

先番長已下為先下竊隨身四人前行馬

右方番長一人下竊三人深分也持

次乘馬隨身下竊第一二張口馬右方
 飼給當也等相副鞭下手濃色吹木上居方
 二拔也也一副一之一手一色吹木上居方
 次馬副六人二行等一者持笏馬副
 次難色二人雖陣中依乘馬追追隨身可追
 也然而幼少隨身等不能追難色隨身可追
 之和也幼少隨身等不能追追難色隨身可追
 路頭行列
 於陣口町二条番長騎馬并松弓
 前行舍人赤色居飼同色等在其前
 次馬張口同前
 次下竊隨身三人取松

次馬副六人不取

次雜色二人同前

御輿出自左衛門陣自西洞院北行自二

条東行自東洞院至五条皇后入御左衛

門陣大將已下於左衛於兵衛陣前中門外門

也同右立南左立北而大將前行於中間督

相待御輿而大將共進立南階左右左右

立各隨身相從發前聲鈴奏之時不追諸卿先是

列前西次下御立廻御帳前給之間

左大將已下稱警蹕鈴奏等畢名謁中將

隆房間之云々

即公卿及兩大將為先下躡退下右大將

直以退出來余方即歸冬女院了

今夜先行幸次中宮行啓於車五兩次東

宮行啓公卿被指分三方云々

質所御竈神等今夜渡御云々

今夜大將前駟四人共二人

今夜滿白騎馬供奉在行幸後行啓前其

後有職事等云々

十一日甲子天晴此日女房姬君御前共奏

白騎馬供奉

十女院御祈禱右大將八首加供自宮催之
付政所申上家令進奉云々先例自納言
始之所勤仕也

十三日寅丙寅天晴今晚家女房為余見吉夢已

刻參女院此間右少將實明來余方以人

示大將云可申請春日祭陪從半臂下襲

者彼少將勤對云早可調獻候此御所無

便宜之間不調云々是大將成刻大將參

法成寺修正元服之後今日始可參也仍

擇吉日所參也直衣如例雖須出衣今年

不出半蔭車新調前駟四人隨身上蔭布衣

冠下蔭烏帽法兀子之間參入先是長者

被參中御門大納言新中納言朝方等追

參云々及終頭大將退出前御門大納言

今日法性寺座主來語去年西塔釋迦堂

本佛年七社御正躰動搖給之間子細

十四日卯天晴及晚陰兩春日上卿事大略

延引倩案此事猶行節無骨之上世間之

人不語武士又誰出來之故也

御拜會竟有僧事云々

東宮御著袴作法

十五日辰陰晴不定邦網卿示可遂春日
 上卿之牒然而猶延引畢
 十六日巳朝間天陰午後晴未刻春宮藏人
 來催云來廿日可有御著袴并御真菜
 事可參入者申遂了由伴藏人藤親家主
 祝頭為清男云々
 十七日午庚天晴光盛參上召前仰大将今年
 可上年給任納言次年三申文再封戸之
 間事可尋沙汰之牒
 自内裏被仰云可書進春宮御著袴主

春宮御著袴作法

上御進退作法女房申不知子細之由重
 仰云猶可書進者凡如此御作法執政臣
 可備顧問者凡何况此事不知案内然而
 再三之論肯不能申左右
 十八日未辛天晴召春宮大進光長問御著袴
 之間子細献物間事博陸辞道云々如何
 十九日申壬天晴早旦自内裏被仰下云御著
 袴之間被奉給御腰師鑑歿片鑑歿又御
 直衣以二一可引出乎籠歿云々申云雖

御腰片匙

不知先例片匙可宜致又御直衣可被
 籠尻又今日參入可言上子細者未刻關
 白以棟範被示送云永治故殿御記無所
 見尤遺恨第又尤大臣可問獻物云々而
 令列庭中給之條若無骨之由有御存知
 歟然者可承存者報云御記事奉了獻物
 事仁安之度尤府向鄙生為上首列庭中
 今更何可存異議哉凡以勿論事也抑今
 度獻物尤可令向給歟長治堀川尤大臣
 官位共為上薦仍知足院殿于時內覽不

被問之永治故殿雖可令向給依優花園
 尤大臣又不令向給仁安前博陸不被問
 之已無理何況於今般者尤大臣已為傳
 而被問獻物之條以可然哉執政臣問
 獻物之例不可勝計承平天永承賀及東
 例者同刻故攝政殿若君之母尼以前皇
 后宮亮季經朝臣件尼此朝長有示事件
 若君可有首服之間事也
 酉刻著直衣參拜今年余綱代車不調仍
 依召直參御前朝御著袴之間條々有被

尋仰事等
一御袴腰結様事
依今朝下官申牒片鑑之由有御存知之上頭中将通親朝臣申云長治之度堀川院被問仰久我内大臣而左方云々片鑑二可結之由有所注置即進證文彼大臣自筆也云々者余申云此事尤有興傳家之人猶貴事也但左字全以非失歟已自筆云々何有書失之疑何況女房袴腰ハ不引廻仍可結于右至于男袴腰者引

付一可結然者前後左何不被結哉而結于左方有謂表袴腰ハ後之左ニ結之以之思之男袴腰可結左歟然者引一七左方ニ片鑑可被結也不可有異議歟或說前二引一七師鑑可結云々然而無可指南之證文久我相國自筆已可規模於今者可令付彼牒給歟余教定被申者可然明日可存御此儀者一御以二一ノ事申云凡人著袴之時引直衣造尻如主上

御引直衣春宮何異之哉每事可違主上
例者御拜何因哉主上儲君共何況奉直
衣二有行二一之余古今未聞者存敕云
人之多申此旨同可存御此儀如度
一牒事
長治知足院入道記不註著御之由疑不
著御歿永治仁安共不召之云々近例已
不著御歿加之其著御之躰詳無存申之
人不知不著御所存如此猶可被尋人々
歿鄙生無所習傳仍件子細晴難申披者

敕云仁安度慥不著之由可覺悟也今
度同不可著御者

一御裝束

以指圖

中宮大進宗

合式文

左大臣進

意多云々

委御覽其後奉任御裝束了大

忠親卿大進光長中宮大進渡御余及通

親朝臣候御共巡覽于還御此間余謁忠
親議獻物引立之事長治永治仁安皆入

自東中門東上二列立准彼云今度自西
參進西上可列歿大夫云可然但彼皆以

東為春宮御方仍雖自東卷入御座以東
為上故東上列立歟今般西方東宮御方
也又以東為上仍進自西天東上二列立
道理可叶歟余云此儀素可存知也其上
重加案院拜禮小朝拜等不依御所便宜隨
前庭狹少有東上西上之差別然者不可
依御所之上下歟大夫承諾此後相共臨
其所見之而縱雖西上之南殿進南仍未
列之人可立南殿南庇下溜上尤無便宜
仍猶可為東上之由內々會議畢

此後余退由畢經房朝臣云琵琶事以令
申御旨奏聞之處敕云可催實宗云々昨日
可候御遊座之由有催而近年荒蕪
之上左手有恙不可呼由言上了
八條二品煩二禁云々因之禪門上洛前
大將同下向云々
抑今日傳陸所示送之獻物之間事次第
凡不得心奇異也

皇太子魚味著袴

廿

日酉天晴此日皇太子有魚味著袴等事
三歲著袴為古例之上來月依可有讓位
事可被忘行也魚味當十五ヶ月世俗云

廿箇月食之云々然而先例不必然然於午
四點著東帶時繪綬綽內先是開白參
未參魚味事參御所方小時參著東宮殿
未始云々在御所角子午庇也以此為上
上西庇為殿上侍臣候所東有立幕
公卿七八人許在座頃之傳尤大臣參入
招大進光長問獻物人事可取御氣色之
由示之本尤大臣可問之由載次第而忽
聞彼內議有光長云御真菜刻限至云々
此奏聞歟傳云每事可忘行且又可奏丹御方云々

次供朝饌一御臺盤陪膳推大吏知盛仰
之二御臺盤道盛朝臣隆次了四位已下
役送供御座前供畢知盛候南簀子敷良
久春宮出御々座亮重衡朝臣奉抱之出
自御帳東間奉居畫御座此間關白著御
前圓座經知盛次重衡朝臣召尤大臣及
余此間春宮獨居兩人共參著簀子圓座
他公卿不著座先例也次知盛卿參進居
御座東邊奉合之先觀次御飯次漬汁奉
幼稚之儀兼有成合之此間御進退敢非
人之量可貴成次重衡朝臣奉合之間

別欲者敕定云取申可然可被用長治例
者此間大將參入同被召御前暫問頭辦
經房朝臣申刻限至之由先是自內御方
御膳具自中宮又被調獻御裝即出御
東云々件等不見及可尋之大臣及余
帳西間母屋出自額間此間左大臣及余
西庇鳥居障子候其中充無便宜歎如何
通親朝臣取畫御座御劍前行經房獻御
草經御殿南西簀子道庭入御自造合間
鞋經御殿南西簀子道庭入御自造合間
南面御殿與中宮御間白寒御簾此間尤
大臣余相共經中宮御所南簀子著東宮
殿上相次淵白來著經臺盤上著奧座也

左大臣及小時右大將參上著奧座經座
余在端及小時右大將參上著奧座末也
先是余參至上御共之間大將無可參東
宮御方之道仍廻北對北可參之由仰含
畢此間御著袴畢供東宮御膳并改御裝
東良久通親朝臣告出御之由於閑白
一即起座參上居階西次公卿等皆悉降
立屏中門布庭東上北面尤大臣已下皆
將余不起座以次權大進時光大進光長
前降依家礼也次權大進時光大進光長
等授獻物於尤大臣余等諸大夫等授尤
大將已下皆指笏取之件獻物躰如御賀
之時鬚藏式乎藏

等付松枝也右半持柄左手藏了下少也
 頤上左手付松枝夕几方ヲハ上二下持也
 位右也手也尤大臣已下經透廊間子午
 也松敷也南砌外列立南庭東上北面
 卿一列上首尤大臣東二維立進間指依地
 二西サ下二納言已下透廊上人一列朝通親
 己下之錐房諸大夫一列并五十枝也皆悉
 不立之
 立了尤大臣咳驚于時闕白居向東方問
 云何ノノ物ノ作向北可問也尤大臣申
 云御子ノ宮ノ奉リ給御贄余已下可稱
 申而各不出音只氣色許也各只御贄下
 可申也須出

御之時不給物名

御之時不可申物名之由見西宮抄云々
 具在永治字尤記但多稱物名之由見舊
 也記者次關白仰云膳部二給今度大臣
 不傍行又不召力之八于只氣色計二于
 今ハ膳部可參々高聲被行也尤違例了
 次自西方膳部等參進經列受取公卿所
 持之献物公卿乍立授之各即按笏而立
 殿上人已下乍持退下次尤大臣揖經列
 前退下次余同前大將退入列次々皆揖
 退下也余已下還著東宮殿上座尤府暫
 有要次頭并經房朝臣居殿上々妻戸下
 事致

卷之四

告召之由余示云左大臣不被候歟如何
經房不答左右仍余起座欲參之間左大
臣參上仍留立過彼人畢左大臣已下著
御前座白左大臣余三人著簀子座左
大將已下著坤廊座尋常中宮次居公卿
衝重次勸盃頭中將通親朝臣瓶子五位
衝重之間經房與時光漸有口論事及誼
諱次供主上御膳陪膳大納言實房卿參
議散三位等役供賴定實宗兩人稱警蹕
朝觀行幸之時依為院所不稱之須稱也
長治永治記不注警蹕之由如何可尋云

云寂末三位中將賴實持參御酒鉞至陪
膳之許實房候氣色依御日不供之賴實
持歸了恒例朝觀行幸及五日百日等
長治授陪膳之由見又不見仍今日被遂
紀然而正少供之由又不見仍今日被遂
彼則次置御遊具次敷召人座於階下以
也東西行敷之而地杖之次殿上地下台
西東西行敷之而地杖之次殿上地下台
間召人等少之候座後也次殿上地下台
人參上居地如下召人座於階下以
五位殿上人可令取次御遊大將前須在
不覺悟只以手押遣源大納言前仍所作
殿上人能取筥笛爰隆季卿召五位貴
三殿上人能取筥笛爰隆季卿召五位貴
二殿上人能取筥笛爰隆季卿召五位貴
鳥破反二席田鳥急賀殿急律計伊

勢海友一萬歲樂此間給諸卿祿頭中持卷
存例不參其前伺氣色而依無目如法持
參置前此時被目致及不見通親持歸畢尤
大臣已下給祿如常此間主上入御開白
忿參予可褰御簾而不被存之間主上簾
下暫立給頓似無骨致公卿平伏即余起座祿
才投給召使等中畢尤大臣同前但其息
將來逢取之欽不見及兩人歸參依可候還御其
也已欲還御之間以經房被仰尤大臣云
被行賞之後可還御如何尤大臣頗以閑

口持疑良久數刻佇立誠以無用心凡忽
可還御之由尤大臣示開白仍職事取脂
燭持卷御草鞋之間忽此儀出來次第散
之此間公卿等獨在御前座曼又不可然
允主上未練關白有若亡尤大臣物忘被
申行之間每事違亂眾人屬目良久之後
遂以還御余依寸白更棄逐電退出此旨
觸女房韓內侍畢
祿法關白女裝束自余大臣白褂一
重納言已下同褂一領云々
御遊所作人

拍子宗家琵琶實宗如何家通頻

和琴實家笙隆季笛實國

算篳能依無東宮殿上人吹之其

右兵衛權佐盛定可被許昇殿之由今

日關白執申然而無許容欵長治地下

召人吹之云々允定能仰可出仕者此

時尤可被召出之由先日有敕定云々

而時忠卿抑留今盛定昇殿強不可然

之上々福之季信出仕何盛定拔群可

有沙汰哉坐主存此旨不被許欵

今日參入公卿

關白實定右大臣隆季

大納言實國宗親實房良通

中納言朝方實家成範

參議家通實守實宗

散三位基家知盛賴實脩範

忠親實清知盛賴實脩範實宗自余關白已下皆蔭

繪劔也

良通用紫綵平緒良通猷物畢不還昇退出了依余命也

今日事子細可尋訪忠親卿先長等者也

廿一日甲戌天晴施藥院使丹波守賴基參上

針苗下

廿二日乙亥天晴信助智詮等來有安來云宰

相定能可出仕之由有沙汰云々是余先

日仰付事也尤悦思不少

晚頭右近廳頭清景持來府奏三通請大

將之判一通御賀切一通以弓場殿切申

公勞欲轉余仰云任大將最初除目府奏

故數通之条不可然清景將監忽不可申

又兵衛尉切先例不審以左右近府奏任

兵衛尉例相尋可申但成功不空追可有

沙汰於今度者只可上一通也者則御賀

切之者府奏大將加名二字賜了今二通

申文留置之福原禪門今日下向畢云々

廿三日丙子天晴傳聞御著袴之由関白被著

東宮殿上之間打散掌燈云々余退出之

後事也

入夜西京方有火云々去御著袴日余祿

目取起座無可受取之殿上人仍投給召

使等之中畢于時隨身等不而余隨身等

欲責取彼祿見也祿臣納言祿召使賜之大而伴召

使參上今度任申可被許之由余裁許之

召使喜悦再拜而退出云々伴召使古物

云々

廿四日丁午上天晴晚頭雨下入夜甚雨大

風未刺許藏人左女并行隆來余謁之帽

直行隆仰云五条堀川堀院可有造宮而

堀川材木商人依為陣中可不通此条可

後院皇居沙汰

計奏者申云先天子之政以無人愁為先

五条以此款可不通為世人為高客如有

所愁款如之後院町被造皇居先例未聞

猶重被尋皇居之地相計彼是可被左右

款行隆云後院者不付太上皇事也只天

子之被置御物之所也何有禁忌哉如何

余云所申非指禁忌一事凡古來彼町無

被造皇居之例加之偏爭非上皇之被官

哉太上天皇御座之時強無此沙汰只付

院廳有進止款太皇不御座之時自公家

被補別當有其似汰然者何強擇後院之
地可為天子之居哉者行隆諾即歸奏畢
酉刻奏女院御方亥刻歸來
廿五日寅天晴午刻頭中將通親朝臣來傳
敕云自明日可被始行除日可候執筆者
余著冠直衣謁之申可參之牒通親云日
來尤大臣被申可參之由而去夜俄辭退
右手腫不能右筆云々又傳敕云給料學
生三人爭訴秀才給料次第第一季光
通業勸先例依為侍中何樣可被仰下哉
可越補之由訴申云々

又望申學問料之輩數人交名在紙被專
一誰人哉同可討奏者申云秀才事通業
依侍中申可被抽賞之由非其謂又儒道
之習不起越次第兩箇之間左右只可在教
定抑於賴範者為永範朝臣之孫尤當其
仁季光通業業欽之間所詮可依學生之名譽
欲者學問料事又可依才幹之優劣但如
所望之輩交名者未舉一子之上薦儒士
尤可預內舉之恩今一人自解之中以候
殿上之者可被登用欲者通親云此事被

向右大臣被申之趣只同前也云々又云
式部之輔所望之者太多於御前可有議
云々又明經道之輩上連署之奏牒申可
舉諸司二三分之由分明法兩道課試之
者春秋除畢雖給官其外猶舉任諸司二
三分明經道何有相違哉加之古昔多有
此例而正曆年中當道被置問者生八人
以降課試數多給官不希而近年敢益遂
課試之輩推舉之間還為道之煩且依上
古之例且任他道之跡欲願恩容者此事

固可及議定云々又云侍中可有闕皇嘉
門院藏人被舉三人之由承之如何云々
余云未承及但自一所被舉三人完僻事
汝各私成其望汝頃之通親退出了大外
記式部並等明且可參之由仰遣了為下
公卿給也申刻三井寺僧都覺尊被來余
謁之談法文小時被帰了 酉刻隆職宿
祢來談世上之事余問後院事申云專付
太上天皇事也行隆之案太嗚呼可嘲云

春除日初日

晚頭信範入道催進公卿給

廿六日

卯陰晴不定時々雪濂此日春除日

初日也余奉仕執筆早旦修諷誦於七箇

寺賀茂上稻荷春日大午刺大外記頼業

參上先召簾前問仰雜事湏之退下侍所

以家司行頼朝臣公卿給加二合停一任并

紙結中是給二合停任勘文籠已上二籠一通卷

外記料也給式部及硯入上檀紙二枚糞押筆墨

料也給式部及硯入上檀紙二枚糞押筆墨

白管筆二卷本不卷紙平墨一換以例卷

紙裏之如常已上墨檀紙二枚檢上下非

立等式部亟雖催不參仍傳外記例也乘

燭著束帶薛繪劍常所用也平緒相伴右大將

唐平薛繪劍綠常所用也平緒相伴右大將

銜地平緒也參內南及清涼殿相兼

東禮御前座以西為上先參朝餉方大將

使座二間太以挾少不可引弓場也但

謁女房小時著陣真座大將不着依家禮

人數不足者相次中御門大納言宗家尤

大辨長方等著座次頭中將通親朝臣來

就座下仰召仰事其詞不余頗居向之小

揖通親退下之後余移著端座長方平伏

起直也以後以扇直履使官人置膝突此間三

言實房右宰相中將實以同官人便仰可

召外記之由即外記賴業真人參軾余仰
云自今日可有除目公卿諸司二賴業稱
唯退下次以官人召辨即左少辨行隆來
就軾余仰詞同仰外記行隆微唯退下次
以官人更召大外記仰云文書八相具夕
りや申候由余目之賴業稱唯退下次間
余示人之曰莒文者納言所侵也此外納
言不被候歟如何實房云花山納言右衛
門督等各未著陣之云々者余曰右大將
相候然而依家礼不可別立但人數不足

之時立列定例也參議取莒文又為流例
為之如何人々曰當時人數無不足強不
可事闕歟者仍不召著大將頃之藏人就
軾召諸卿余小楫諸卿一同可次余以官
楫不然失也人召外記六位外記參候小庭余仰云莒
文候へ外記稱唯退下莒文暫遲之仍仰
參議催之長方以官
人催之次外記三人史生一
人取莒文列立小庭西上南
西如常余已下經小
庭并立第二間而立中門
廊外緣未故之也納言西上北面實房宗
家許也

參議南上西面

實宗長方等也定外記取能依家礼不立欲

昔文列立納言之後了件弓場殿代中門

外北腋殿上屏外也余參內之節見之已

無其所仍問通親朝臣之處答云假雖有

可候弓場殿之儀強不可然之由有其沙

汰仍所不用意也云云

余云雖不及候屋立之薪可被引慢也如

當時者可有列立之便宜者仍通親下知

令引慢於東南二面南幔西頭不及留四

一余欲著陣慢甚迫西仍令退引之者也

次余揖

納言參議答揖

左廻腕置履於沓腕屏緣

入自北腋戶經小板敷著殿上端座小臺

盤頗下方先是關白居倚子座次關白及

余改出自上戶經年中行事障子北自中

門廊北行自渡殿前廣庇面行經御殿東

南篋子著御前座東西面端置一枚敷御座

端置三枚為納言座間其東小絕席敷緣

內敷同置二枚為為執議座北間御簾

下敷因座一枚為為執議座北間御簾

座二枚為大一枚為打白座與執筆座之間

燈切燈先例臺舉燈一敷打白座與執筆座之間

也岳母屋池障子須後聞開白經長階云

云可然余路不得心
然而斯有所存者也

次實房 宗家 實宗 長方等

取宮文置之其路經青瑣門代殿上上戶

件門即小板并長橋御殿簀子等入自南

庇東第一間經冬議座後末也柳豫實房

卿問余云宮文之路如何余云可在御計

但已被談青瑣門代須用其路於實房稱

善兩人之所存可用中門廊南端東面戶

次主上被引寄御簾此間隆季追著

通又著座開白微唯揖經簀子著簾下圓座次

至上引寄御簾給開白余計也余微唯

經簀子先著次圓座隨重御氣色起更著

第一因座之儀如例次依仰奏正權闕官

帳其儀如常但置宮於板敷引廻是返給

復座依仰綉大間二尺五許燈臺依迫座

也之也次依仰摺墨任內豎三人喚散

伊勢少掾正六位上紀朝臣友廣頭內豎

出羽少掾正六位上清原真人能清內豎

勞也

遠江少目正六位上懸宿祢牛負嘆内

次先奏事由召參議家通卿召詞右共衛

先問在座之參議於隆督藤原朝臣

仰院官御申文可召之由次任丹豎殘二

人伊賀目正六位上田口宿祢武永奏時

武藏掾正六位上秦宿祢末弘内豎天

次任授書殿三人殿

和泉掾正六位上藤井宿祢國次授書殿

肥後大目正六位上藤井宿祢有末授書殿

位

下總大掾正六位上高橋朝臣牛授書殿

此間家通持參院官御申文余取之置硯

上押篋取御申文不挾笏如本進寄奏之

小退候不持返給之時進寄取之讓座暫

置座前橫次任進物所二人大舍人三人

四所籍先奏瀾官帳之後移置

大和少掾從七位上大江朝臣有江進物

備中大目從七位上秦宿祢牛里進物所

上總大掾正六位上賀茂朝臣吉末大舍人

大舍人

長

下野掾正六位上高橋朝臣國兼

大舍人散位勞

能登少目正六位上藤井宿祢友里

大舍人

籍

次余示當年內給并院宮公卿給可給之

由於開白一猶出之間頗經程先給當

年丹給并公卿給兩三束余先任內給五

人一成文入第

參川大掾從七位上中原朝臣久廣

丹後大掾從七位上藤井宿祢景澤

大和六目從七位上海人宿祢久成

上總權目從七位上中原朝臣宗安

請文書中原宿祢然而依為內給不雜改直任之

備中大目從七位上藤井宿祢友國

次任院宮當年給此中皇嘉門院御申文

被加載二分代仍任掾一人申文表付驗

加成束柳今度隨任故裏紙置前卷申文

指成束內裏紙入第四管也

也自硯管第四管也

法皇御給無之尤憐事也

新安藝大掾從七位上藤井宿祢恒松嘉皇

門院當給 周防大掾從七位上藤井宿祢宗貞西土

門院當給 阿波大目從七位上藤井宿祢貞方西上

門院當給 伯耆大掾正六位上藤井宿祢成清八

門院當給 周防大目從七位上中原朝臣近國八

院當給 伊豫大掾正六位上草部宿祢未光中官當

院當給 讚岐目從七位上藤井宿祢正恒中官當

院當給 播磨掾正六位上高向宿祢國廣春官坊當

院當給 伊豫大目從七位上錦宿祢末國春官坊當

院當給 出雲少掾正六位上丹波朝臣則行前女御

院當給 加賀大目從七位上藤井宿祢牛方前女御

院當給 及三通之間成束如恒取替懷中此間又

院當給 猶給公卿給兩三束余取集置前橫注袖

院當給

院當給

院當給

院當給

院當給

院當給

院當給

院當給

書

中事雜書太多仍召定能卿仰可令勘

申之由給文仰文次任公卿當年給只余

給一人也閱白不被上年給申文如何

若先例致將無沙汰後

越後目從七位上中臣朝臣則行兼實當

自給書名字是又先例也尋常二書

官也

次任上呂使申文在硯宮雖望掾推任目

如例

攝津大目從七位上宗園宿祢兼次上呂使

夜未及五更仍在諸道掾等返入

本宮

安藝小掾正六位上大江朝臣季盛北當

年

長門大掾正六位上源朝臣國安明經

日向掾正六位上藤原朝臣季業明法

壹岐掾從七位上大中臣朝臣貞國美道

年

伯耆少掾正六位上藤原朝臣武次勸學

院

大隅掾正六位上秦忌寸經久院學

駿河權掾正六位上橘朝臣武久院學

次取笏奏皆任了可卷大間之由先氣色

有天許御動也即卷大間加札紙封之拾件紙

成束之次入一切緒餘引墨加常次入成

宮令取出也宮次取成文封之以紙機一筋

文宮次宮移次取成文封之可封之負少

其一筋結也而忘却續二筋仍令封之時

引墨加入大間成文在置替宮排笏押硯

已下奏聞之儀如常渡座之後按笏如本

引寄硯已下取笏深揖退下奏御所方小

時退出今日有勸盃如例頭通親朝臣隆季卿經

今日有勸盃如例瓶子親經隆季卿經

簀子來受盃巡行如常下

今日參入公卿今日

瀨白今日

大臣余隆季實房實國宗家二

大納言兼雅良通實家

中納言實宗長方定能

參議家通

書袖書之裡事

普通說奏院宮卿申文返給之後書之

下勅也或說任內給書袖書又或說任

院宮公卿當年給之後書也長治二年

大任院宮當年注袖書其後被任公卿當

年給今日遂彼例也

去年任納言人常年給二合下勘事

他家說依無事疑不下勘之五節二合

今又同而家說皆下勘之永久四年春除

初日故殿執權中納言重資卿上二合申

文件人去年同任納注袖書被下勘仍今

日右大將二合申文下勘之

件申文書樣如例任天喜五年京極

給年十月任天永三年故殿去年正月

等例以出納奉之依余時例任加賀

椽但明日

今日不放四所籍藏事

除書之祕事至極任之如無間風聞者讓

國已近御前之儀暫以可中絕今度可尽

執筆之異事於今夜尤可備此作法而京

除日中日

極殿已後至于故殿四代之間已無此事
宇治尤大臣兩度有此事已不快之例也
仍雖存故實不須此作法下雖似遺恨
又非所存堀川尤大臣只一度有此作法
故殿於其產有御覽但頗不似家說云々
廿七日庚辰天晴除日中日也早旦修諷誦如
昨日戌刻著東帶參內先參御所以女房
被仰云明經道申舉諸司二三分事今夜
可有定款如何申云所申有裁許入眼之
次可被任者今夜必可有定又必今度不

不可事地者雖非除書之次只可被問人
々款兩個之間可在勅定者重仰云若今
夜可定者何程可有哉又可被下奏牒款
申云其程全不可有定期但顯官舉以後
宜款又可被下奏牒也者此間通親朝臣
觸示人之參集之由余趣陣直著端令置
先例也
軾此間實房宗家長方等著陣余召賴業
問文書具否小時藏人來召欲仰宮文之
處公卿不足宮文負數仍以官人令尋殿
上方此間賴定卿著座次余召外記六
位仰

宮文次宮文列立前庭次余已下列弓場
殿代如去次余著殿上闕白及余著御前
座隆季卿豫座次實房宗家賴定長方等
置宮文著座此間隆季追者不取次闕白
依召著圓座次余又依召直著第一圓座
正笏候次以大間宮押張御簾給余小忘
置笏押宮取笏進就簾下揮笏褰御簾給
宮置板敷引廻渡本座置宮按笏見大間
成文結目取出置替宮取笏候御簾動余
微唯置笏取出大間以刀切結緒自結目

如引按自右引如入硯宮之行納懷中撒
札紙自奠卷之入硯宮下方終置大間尺
許八寸如常取笏候此間居火次依仰押合
候氣色無指置硯上披見寄物卷合還入
披大間深筆任之置筆讀申大間司勸文
如常置硯上置筆更取讀申今度無押合
任之如初如此任三人了勞帳入本宮候
御書所之筆注付其由除件筆之外三人
任北陸西海道等也或先任內舍人是常
作法也今度依長治二年例先任文章生

外國也此間勸孟通親朝臣隆季受孟如

例能登掾正六位上藤原朝臣公經文章

越後大掾正六位上高階朝臣隆仲文章

外肥前少掾正六位上高橋朝臣信尚文章

次任丹舍人外國作法同前但無押合候

氣色之儀又任坂東國皆任了勞帳返入

本官畢大間取關內舍人三人中務者被官也

尾張大掾正六位上中原朝臣貞綱內舍人

信濃少掾正六位上藤原朝臣俊康內舍人

遠江大掾正六位上平朝臣家俊內舍人

此間定能卿持參去夜所下勅之申文等

余取之暫置前任丹舍人畢任件申文等

此內二分代申文等下付短冊置一管自

餘皆悉任畢短冊入成文及三通之時在

第四管之申文取于撤短冊置前披申

文四倍二折于破其真度置前卷申文如
本付短冊返入本宮取破置之紙饒之如
形取替懷中紙捨以去夜成文并今夜成
文三通結漆之今一筋紙捨同入一宮為
大間也又說入硯宮也勘上文任一兩之
間申驚顯官申文可被下之由於闌白于
時始被稱之間頗經程撰給申文等余取
之置前也任殘申文等同可取為目隆季卿
件卿經篋子來居余後余置笏取集中文
等自座下方給之仰可令舉申之由隆季

置笏取之副笏復本座次第見下申文定
能卿書舉諸卿座前立燈臺二本舉燭先
而猶呂切燈臺又召所此間余奏事由召
視己上之卿下知之宿官等也持參之間
通親朝臣召三勘文宿官等也持參之間
任勘上文畢

加賀大掾從七位上秦宿祢恒里右近大將
藤原朝臣當
年給二合
安藝掾從七位上藤井宿祢成武春宮大吏
藤原朝臣安元二年給二合推宗
信高不給任二時秩滿仍改任
豐前介正六位上中原朝臣盛康停大皇大

后官治承二年臨時
御給清原助忠改任

良久不特參勘文等仍召男共令直嘗燈

之次早可持參之由傳仰之頃之通親持

冬三勘文兼國加禮紙轉任宿官卷重如札紙余取之不披

見傳関白十一一々披見返給余取之轉

任宿官暫入一營撤每國勘文札紙入身

四宮讀申次第任之以所載之例之國許

任之隨任一人勘又合點不懸句也時任畢付

恒字如卷勘文不加返與関白畢本

賀如賀權守正四位下藤原朝臣定能兼

阿波權守正四位下藤原朝臣重方兼

出雲公從五位上藤原朝臣公國兼

土佐公從五位下藤原朝臣兼經兼

阿波公從五位下藤原朝臣家經兼

能登權守從五位下藤原朝臣隆實兼

伯耆權公從五位上菅野朝臣季親兼

美作權公正五位下和氣朝臣定長兼

安藝權公從五位上丹波朝臣康明兼

美濃公從四位上藤原朝臣光範兼

越前權公從五位上藤原朝臣親經兼

美作介正四位下藤原朝臣恭通
周防介正五位下藤原朝臣實明
伊豫權介正五位下藤原朝臣兼宗
伊豫介正四位上平朝臣清經
播磨介正五位下藤原朝臣光長
次取在成文宮之兩勅文剝取宿官
入一讀申置硯上任之此史成舉不載勅
文仍召通親朝臣問之通親問外記申云
康和仁安申可叙留春宮屬之由
不載宿官勅文又不被任之仍除之者以

此旨奏聞畢其外四人皆任畢隨任懸句

了卷之指成文了

尾張權守從五位下高階朝臣仲國

肥前介從五位下大江朝臣惟景

越中權守從五位下藤原朝臣宣親

相摸權守從五位下藤原朝臣盛致

新叙史成舉依為東宮屬不宿稱今

夜除目以前以口宣所被仰下也是

康和仁安例

此外有雜之外任等者可任之由示闕白

答云無可被任之者云云此間又尋公卿
子息二合并院宮內官未給御申文瀾白
猶於子息二合申文十通許甚多給之余
依無所作此間注袖書了暫置前次余奏
事由以男共召通親朝臣召瀧口取衆勞
帳其詞云瀧口所衆勞帳者多入眼夜
召之而長治二年春中日被召之依彼
例所召通親退下頃之置兩勘文於柳宮
也持來之依不加礼紙余返給通親頗雖有
執之色懇取之退各加礼紙持參頃卷籠
一礼紙也而各別加礼紙又失也然而只

仰聞此旨不能返給余撒一通礼紙入第
四宮卷蓋一礼紙入成文宮畢不覽聞白
又不奏聞抑隆俊卿為頭之時不加懸紙進之其後
或有執此儀之輩然而為執筆之故實必
令如追礼紙是內覽大間之時有可入之
事故也或又無件礼紙之時有說云然
而故京極殿二余殿故殿度々返給被仰
可如礼紙之由仍余守彼例仰此由者也
此間余取出成文少々調之如本還入余
竊示闕白云明經道事可被定者且可被

申出奏牒進頭官舉之次為下給也閔白
申請此旨即被下奏牒閔白置前暫之隆
季卿副頭官舉并申之等於笏持來余取
之置前給明經奏牒先是余下取仰云明
經道任等道明法例申可舉任內官之由
可被宣申者隆季取之遷座余以頭官舉
并申文等與關白一一近舉於御所於御
申文排大束了故實卷篋申文於舉之申
各見下奏牒此間數刻從以調候仍內之
示合閔白卷大間是又非暫不知札紙置
無先例

明經道可倚實

硯上繼余取笏祠候人之見申文畢隆季
卿仰定能云明經道任管明法例申可奉舉
任內官之由可否之間宜令定申者即自
下竊次第定申之奏議等進
定能卿發語申云明經博士等申可舉內
官事成範卿已上取余之牒如此但奏
牒者非先例被裁許何難之有哉
長方申云明經道申任管明法例可舉內
官事實宗賴定
當道惟重先規已存被裁許可宜但課試

之輩得業生間者生相置令任近代之例也若此上被許內管之舉恐一度之除書可有三人之給官仍得業問者之間任課試次第可被任一人其上被許內官之舉何難之有哉賴定卿同定能卿但不申同趣實宗兼雅成範宗家各申可在敕定之由實房申雖被許之由子細分明不問隆季申云四道之中以明經為宗但至此條者緯已為猷儀又可謂過分加之若被

許內官者恐自今以後課試永可絕除目之時不上課試及第勘文後鑒如何所存思給者減定課試之登科者何有生從之煩費哉猶心可有裁許者慥亭止一人之給官得業問者之由可被下宣旨欽允此事不被甚此上事可在敕定者余申云當道之所申非無所據正曆以往其例已存何謂猷儀哉被置問者生以降自然不上舉牒後今任人々定申旨得業生問者生之間依課試次第被任一人其

上被許內官之舉者何異彼明法筭之兩
道哉何不可有過分之難但正曆以後此
舉他久裁否之間宜在 叡慮者閔白申
云可在 勅定者 奉
次隆季卿副奏牒於笏持來余取之與閣
白 小 被進御所畢次余問宗家卿 隆季
即退
了召左大弁長方給京官二合申文仰明
日可勘進之由次余大間加礼紙封之 昨如
日入成文管次取出成文封之 去夜成文
夜成文三四通許如今夜成文于音藏反封
成文三四通許如今夜成文于音藏反封

封之如恒 加入大間管 右成殘申文中置

替硯菅拵笏押硯已下取大間管進寄奏
聞復座按笏引寄管等取笏深揖退出今
夜成殘申文

院宮二分代御申文 冊付短 轉任勘文二
所勞帳等

今日參入公卿

瀨白

大臣 余

大納言 隆季 實房 宗家

中納言 兼雅 成範

參議 賴定 實宗 長方 定能

今夜除書以前被宣下秀戈 賴範通業第

名譽被起下 給獻 大江匡範 賴範通業第

藏二人畢 正故先經朝臣子內非

入眼

廿八日已天晴入眼也戌刻著東帶參內參

御所方即主上出御 御直 仰云今夜可有

式部輔定其期如何奏云全定期不可候

只議中間可被仰下候此次敕云先々顯

官舉相加申文所被進也而去夜不令進

天文密奏執政封
加名上字

申文如何申云定所見候欵又仰云天文

密奏封上執政加名字二字欵片字欵如

何奏云此作法未知給事候但上許書之

候致重仰云然也故入道所為如此之由

側傳聞又前博陸此定也而此関白被書

名二字如何申云同定所見候欵又有敕

語等不能委記此間關白於西南方被書

任人折紙主上渡御其所余著伏座端座

令置執之後召大外記賴業問文書具否

此間實房實國實宗等卿著座相次家通

卿著座良久之後許二藏人來召次余

召外記仰管文次管文外記列立小庭次

余已下列之弓場代如西夜次著殿上園

白相共著御前四卿置管文著座次實定

卿著座次關白及余依召就簾下圓座余直

著第一下給大間管見結目置替次依仰

綉大間如昨日又依摺墨取出課試及第

勸文讀申置硯上押合候任之先關白給

余給大間管之後被下申明經問者生一

人也文章得業生雖載勸文如折紙者被

任式部兼仍轉任之次可任之故暫不任

卷勸文返入本管但不出之故也任文章

生散位一讀申勸文還入畢

內匠少允正六位上中原朝臣行貞向

織部佐正六位上藤原朝臣知孝文章

次給諸司奏諸道舉等并他申文取之撰

分置之見合注文且任之先舉奏之也

此次任內舍人等此間長方卿持參去夜

可下勘之公卿子息二合申文余取之暫
入一管任他京官等之次見合注文之處
一人不見何返獻關白須投入第三管也
然而近代如此之申文為後日沙汰返與
執柄又一說也何所為也成文及三通之
時破申文與成東如去夜但兩夜成文一
也并今夜三通結添之又如常隨任擗也
內舍人正六位上源朝臣季房臨時
內給
內舍人正六位上源朝臣忠信臨時
內給
少內記正六位上藤原朝臣業貞本局
舉

圖書少屬正六位上藤原宿祢宗時本
寮

大學少屬從七位上中原朝臣末次本
寮

主計少允正六位上藤原朝臣行政本
寮

主稅少允正六位上紀朝臣職重依為
遷宮

元刑者無尻
付尸祿也

內膳曲膳正六位上中魚朝臣季重明
法

舉

東市正六位上小槻宿禰公尚管

此間式部輔事可定申之由被仰下関白

猶出申文五通一通成光朝臣申權申文給

之余一々披見畢傳仰尤大将云人々皆

悉可被召著有可被定之事者此間余可

任者少々任之此中以内豈奏有任少典

鑑之者而無請文仍召通親朝臣令進請

文任之又任諸國權守雖五位隨便任之

美濃權守從五位下管上部宿稱兼基

出雲權守從五位下管野朝臣季定

大皇太后宮權大属從五位下管野朝

臣知康兵部少丞正六位上藤原朝臣

忠兼

少典鑑從七位上藤井宿禰依時内豈

中宮大進正五位下藤原朝臣宗頼人件

勘解由次官也而不付
兼字失次元推大進也

人々著座之由左大将申上余目之大将

進居余座後余賜申文等仰望申式部輔

之輩可定申之由大将取之副笏渡座各

見下申文此間任武官并五位已上官等

但雖五位已上隨便此次大間入日共庫
先是少令計任了此次大間入日共庫
寮奏任武官等之次任之是今案也依有
便宜也勅負尉等此次任之

左近衛權中將正四位下源朝臣通親

左衛門佐後五位下藤原朝臣公清

權少尉正六位上藤原朝臣為成

權少尉正六位上藤原朝臣朝綱

左衛門佐從五位上藤原朝臣隆雅

左兵衛權少尉正六位上源朝臣信政

左馬權頭正五位下源朝臣宗雅

右馬權助從五位下藤原朝臣季高

兵庫少屬從七位上藤原宿祢宗清本寮

次取出轉任勘文自奧次第任之給一官

轉任獻任之者獻任者讀申之如常申文撰成束凡

任官之中無申文之者甚多或尋奉行職

事令書進或又強不然抑通親朝臣兼申

云史轉任之間右少史基康本官內倫職

本官民去春秋除書同時拜任基康下名

官為基康雖上官藤倫職依上日勝以倫職

可被行轉任者即以倫職載勘文任申牒
行轉任畢

民部大丞正六位上源朝臣先行
少丞正六位上藤原朝臣敦香文章得業

式部大丞正六位上源朝臣宗綱
大丞正六位上卜部宿祢仲道

少丞正六位上藤原朝臣範賴
少丞

右大史正六位上小槻宿祢國宗
左大史正六位上中原朝臣盛景

右大史正六位上小槻宿祢國宗

左大史正六位上中原朝臣倫職

右少史正六位上大江朝臣宗遠

少外記正六位上中原朝臣俊清

權少外記正六位上中原朝臣清俊

此間人々定由式部輔事取望人等成光

朝臣申權大輔式部者之習大輔光輔

尹明策勞第一位階第光網尹範不羊

三十位階從下最末當時帶中官少進但

父永範卿符大輔以尹範申所被補之由

云之然而申文其牒
不見又被仰其旨也

已上五人也

定能卿發語申云可被補式部輔事上已

人取茶之牒以成光朝臣被補權大輔

皆如此也何事之候哉若可被補少輔光輔乎

明之間可在敕定者

長方申云成光朝臣可被補權大輔者

實守成範共同之

實房卿申牒不分明但座實國不作
大成光雖被任權
大輔之由少輔

事不聞及
可尋之

後聞實房申云成光可被任權大輔但

少輔有權官闕而被任權大輔如何可

被問例云々

實定申云成光權大輔可宜若可補少輔

依策勞可被補尹明者

余申云聖明之世依官補缺猶人儒官之習可

為先才雖成光朝臣被輔補缺權大輔充可然

柳當時所闕正少輔也被補權大輔者權

少可被轉任此余雖先規忽不覺悟何強

為巨難哉但猶任恒例可被任少輔者儒

中之習以策勞為先尹明之間所申雖可
然或又依佐階被登用如此之事依時議
須而尹明身為八省輔已非無一職先輔
為佐階第一其身無官也被_六無遍云化
者頗可謂當仁致者成先權大輔先輔少
輔之間可在敕定_{未即去}
關白被申云成光之輔可在_{敕定者}
敕定云權大輔猶非常事於少輔一同可
定申者_依
定能申云_依佐階上臈可被任先輔者實

守申云依策勞可被任尹明者長方已上
除實定之外皆同定能實定同實守_{但各不申}
同之由只
申同事也余關白共舉先輔

勅定云就人之多定申以先輔可令任少
輔者定訖左大將持來申文等余取之留
先輔申文殘四通返獻關白須投入第四
管_{自硯}第而返與關白頗失也但又非無
此例次任淹口所眾等勞帳懸向指成東
先_{放礼入}所勞一篇申衛府仍以第二者
第_{四東也}

任畢依御定也

掃部少允正六位上中原朝臣知景藏

龍馬少允正六位上藤原朝臣遠明

尚

次任光輔并公卿官等畢光輔申文排成

文畢但通親在中将武官之列竊以任畢

通親一度任兩官仍共不付筆字故實也

式部少輔正位下藤原朝臣光輔

權少輔範季雖為位階上蔭不補任先

一度任兩官不付筆字

例也神祇大副從三位大中臣朝臣親

隆

大祐正五位下卜部宿祢兼負

參議正四位下源朝臣通親

次余仰左大將云受領舉先氣色于各起

座畢此間取出大間禮紙書受領案重任

國皆悉載案先書國號畢更書入任人披

置硯上

山城

久季

河內

康綱

和泉

仲基

攝津

以政

伊賀

隆職

安房

定長

下野

範光

陸奥

實雅

出羽

信兼

越中

業家

伯耆

基輔

播磨

行盛

美作

公守

紀伊

為盛

筑前

貞俊

筑後

廣賀

豐後

宗長

壹岐

俊光

次任草書移入大間畢任折紙付筆字隆

職任伊賀而無筆字仍余申驚付之一兩

未任畢之間人以讓座次第進舉冊各封

順余乍持笏於左手以右手取之置硯上

縱皆取集氣色閑白置笏押下硯已下取

舉冊進寄奏之留御渡座任畢莫書揮懷

中畢申文懸勾指成束畢重任載除目無

屍付是家例也

民部山城守從五位下紀朝臣久季

大夫河內守從五位上源朝臣康綱

藏人尉和泉守從五位下高階朝臣仲基

一管國攝津守從五位下橋朝臣以政

大夫伊賀守正五位下小槻宿祢隆職兼

重史安房守正五位下藤原朝臣定長

同 下野守從五位下藤原朝臣範光

功 陸奧守從五位下藤原朝臣實稚

功 出羽守正五位下平朝臣信兼

重先和泉越中守從五位下平朝臣業家

重遷之義伯耆守從四位下藤原朝臣基輔兼

重候播磨守從五位下平朝臣行盛

重任 美作守從四位下藤原朝臣公守兼

紀伊守從五位下平朝臣為盛從上也

筑前守從五位上平朝臣貞俊也而

外記 筑後守從五位下大江朝臣廣賢

豐後守從五位下藤原朝臣宗長

式部 壹岐守正四位下源朝臣俊光

次奏事由卷大間 不加札紙 入成文管取

出成文座下方橫置之以大間管置替硯

管拵笏押管進寄奏之拵笏少退候返給

之時拵笏給管渡座拵笏置替管取寄成

文結固之 四五通許 以小刀切兩夜結緒

先切中夜緒 自結目无際自右方引掖于

次切初夜緒同前次所掖取之申文等細

卷拵之次以小刀切緒餘引墨加入大間

管又置替管拵笏取大間管除目深揖起座

於殿上御倚子前授清書上卿成範卿畢

掖笏退出畢今夜無叙任事清書卷議實

宗定能云

今夜卷入公卿

關白

大臣余

今大納言 實定 實房 實國

中納言 成範

參議

良通

實守

長方

定能

今晚女房及姬御前侍從等密々令參春
日社基輔朝臣 保能 信光 良清等
騎馬得葉竹林院房為宿所女房姬御前
今夜參御社侍從明曉可參詣也

廿九日壬午天晴已刻外記持來大間成文硯

墨筆等

入夜女房自春日歸浴今曉侍從參御社
依密々儀著衣冠持良清為取幣同著衣
冠藤氏正願有政申祝元服之後初度參

也仍給大褂又幣裏之女房姬御前等幣
不裏之以侍從參為名女房等參之由深
以秘之余及大將此便付奉幣帛侍從參
若宿同有政申祝又給大褂云々其後名
竊參南圓堂申御燈明次參東大寺同前已刻出
奈良云々宇治昨日良俊法橋致設之沙
汰然而不逗留直過畢云々

