

金銀錢沿革攷 附錄

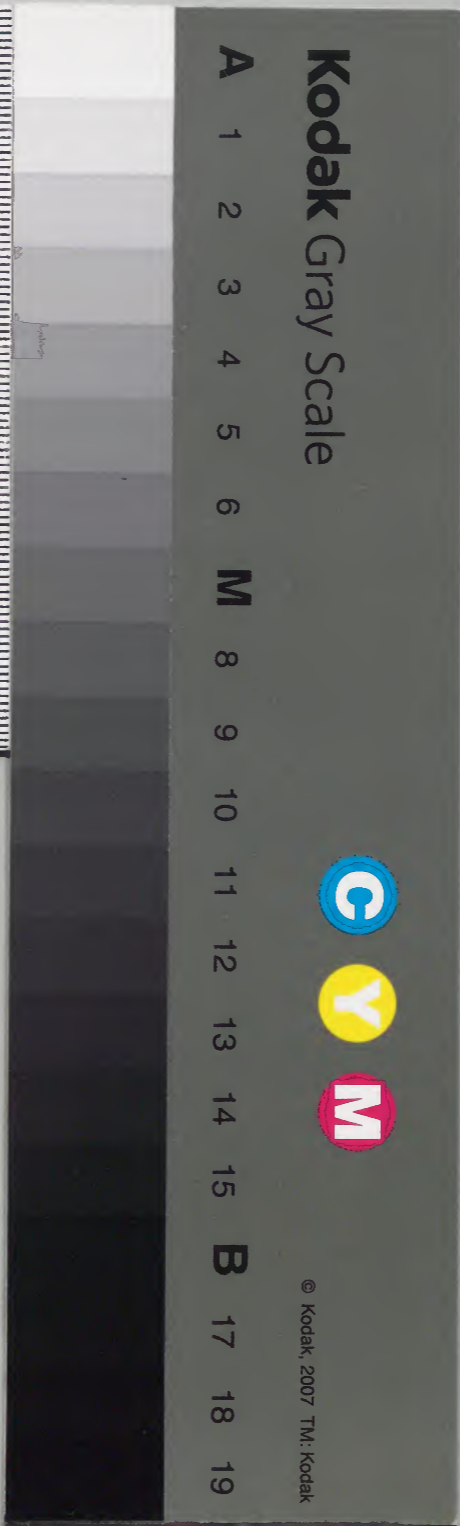
二

三	一	三五五	和書門
冊	架	八五號	類

一八二	三五五	和書
函	八五號	類

內閣文庫	
番號	和 35585
冊數	13 (11)
函號	182 24

共十三



金銀錢沿革攷附錄

二

金銀錢沿革攷附錄卷二

金銀錢沿革攷附錄卷二

目錄

一金銀箔

商法
制度

一金銀包

一札



附錄卷二

金銀錢沿革附録卷二

金銀箔

商法

元禄九丙子年六月	金銀箔渡世ノモノ箔座ニ断
ナリシテ賣買スヘカラス座方ノ極印 ^封 取り買	
取ルヘキムネ觸ラる寶永二乙酉年閏四月向後	
金銀ノ箔ハ箔座ヨリ賣出シ他所ノ商賣ヲ禁セ	
ラレシカ同六乙丑年三月箔座ヲマノラレ前ノ	
コトク賣買ヲ許サレ安永四乙未年六月京都職	
人ノ外銀箔打立ルコトヲ禁セラル天明五乙巳	
年十二月マタコレヲ觸ラレ京都ニテ打立タル	

銀箔ノ賣場ヲ建ラル	文二化二月十日	五月九日	文政元
ノアリテ中絶ハコ賣場ヲ再興アリ	文政三庚辰年四		
月廿九日金箔ノ類金座ノ外他所ノ賣買ヲ停止			
セラレ隠シ打スヘカラリルハ不觸ラル	天保十七		
月廿七日又			
元禄九年六月			
一箔屋共所持候者板箔座ハ致持參箔座ノ焼			
印ヲ取向後出シ置可申候若箔打止候ハ、			
右之焼印箔座ハ返シ可申事			
一箔打申候モノトモ箔出来候ハ、不残箔座			

ハ致持參御運上指出之箔座極印ヲ取賣買			
可仕事			
一打箔屋共向後上澄買申候者上澄屋方ハ參			
リ上澄包ニ仕箔座封印有之上澄買取可申			
候封印無之上澄一切買申間敷候事			
一上澄屋共向後下金買申候ハ、下金屋方ハ			
參箔座封印有之下金買取可申候箔座封印			
無之下金一切買取申間敷候上澄打立申候			
ハ、箔座ハ致持參御運上指出箔座指図ノ			
通包分々封印ヲ請具上箔屋共方ハ賣渡可			

申事

一下金屋箔下金打立候ハ、箔座へ致持参御
 運上差出箔座指圖ノ通包分々封印ヲ取上
 澄屋共方、賣渡シ可申候封印無之下金賣
 出申間敷候事

一粉梨地金銀下金賣立候ハ、箔座へ致持参
 候テ御運上差出シ極印ヲ取箔座差圖ノ通
 賣渡可申候附金具屋白銀屋饅屋共方、賣
 渡シ申候下金可為同前候極印無之下金一
 切賣出シ申間敷候事

一粉梨地屋共金銀粉梨地下金買取申候ハ、
 下金屋共方へ箔座極印致シ置候下金買取
 可申候極印無之下金一切遣申間敷候粉梨
 地出来申候ハ、箔座へ持参イタシ御運上
 差出箔座封印ヲ取塗師蒔繪師共方、賣渡
 可申事

一京都ヨリ下り申金銀箔唐箔粉梨地ノ類致
 請賣候モノ早々下り次第箔座へ致持参御
 運上指出之箔座添判ヲ取賣買可仕事

同月

一	金銀箔細工	イタレ候モノトモハ不及申総
テ	箔類買申候ハ	箔座極印イタレ置候箔
買	取可申候印無之箔	一切遣申間敷事
一	塗師蒔繪師金銀粉	梨地マスリコ類買取申
候	ハ、箔座封印致レ	置候粉梨地ノ類買取
可	申候封印無之粉梨地	一切遣申間敷事
一	金具屋白銀屋	饅屋総テ金銀細工仕候モノ
ト	モ箔座極印致レ	置候下金買取可申候極
印	無之下金一切遣	申間敷候潰レ金銀類買
取	候モノ有之候ハ	何程買取候ヨレ箔座

へ相断可申事

正室事録

寶永二年閏四月

一	金銀箔上澄粉	梨地金具等諸色ノ下金只今
迄	ハ所々ニテ致	高賣猥ニ候間向後箔座方
ヨ	リ賣出候筈ニ	相究候右ノ品々入用ノ節
ハ	箔座方ヨリ	買取可申候箔座ノ外右ノ類
高	賣仕候モノ	有之候共買取申間敷候事
一	潰金銀ハツ	ニ金銀ノ類金座銀座ハ格別其
外	ハ箔座へ	賣渡レ可申候金具屋白銀屋

屋彫物^屋然^屋テ金銀ノ細工仕候モハ金銀ノ
類入用ノ節ハ向後箔座方ニテ買取可申候
而替屋小道具屋等ニテ一切商賣仕間敷候
事
一今程仕懸テ置候上澄^ホ万箔類粉梨地等御運
上不差出印形不請分ハ箔座ニ致持參差因
之通承印形ヲ可請候箔類ニ諸職人共箔座
定之通弥相守改印形無之箔類粉梨地金
具等一切商賣仕間敷候事
大成令

寶永六年三月

箔座相止箔運上モ御免被成候由被仰出候
然ル上ハ向後箔粉梨地其外職人細工ニ遣
候下金ノ儀前々ノ如ク下金賣買ノ義勝手
次第ニ可仕候此旨右節ノ諸職人並下金商
賣ノモノハ可相觸モノナリ

正室事録

安永四年六月

一銀箔之儀銀座ヨリ株札箔下金相渡京都ニ

右之趣堅可相守着違背之族有之ハ急度可申
 付モノナリ
 大成令後集
 天明五年十二月

一銀箔之儀銀座ヨリ株札並箔下金相渡京都
 ニライテ職人共打立世上ハ賣出候ノ他
 國ニテ紛敷下金ヲ以銀箔打立候モノ有之
 由相聞候右ハ京都箔方職人之外於他所銀
 箔打立候義ハ難成事ニ付一切イタズ聞敷
 候
 右之通安永四未年相觸候処近年亦々猥ニ相
 成反吹銀潰銀等銀座之外他所ニテ猥ニ賣買
 イタズ銀箔之儀モ紛敷箔有之別テ尾州濃州
 勢州辺ニテ銀箔打立致シ候之趣相聞不届ニ

候以來去ル未羊相觸候趣急度相守灰吹銀其
 外濱銀之類銀座之外堅ク不致賣買銀箔之儀
 毛京都之外他所ニテ打立候義一切致間敷候
 真籙箔赤銅箔ノ儀毛京都大坂伏見有来ノ外
 他國ニテ打立候儀致間敷銀箔并真籙箔共夫
 々改方ニテ改之印イタシ賣出シ候事ニ
 付無印之箔類賣買致シ候毛ノ於有之ハ可申
 出夫ニ付此度江戸本兩替所へ京都ヨリノ銀
 箔賣場一ヶ所相立候間望ノ毛ノハ右賣場へ
 罷越買請紛敷銀箔堅ク賣買イタス間敷候若

心得違灰吹銀其外濱銀之類銀座并下買ノ毛
 ノ不賣渡紛敷箔於有之ハ銀座ヨリ毛相糺申
 立候筈ニ候間賣候毛ノハ勿論買取候毛ノ且
 銀箔真籙箔ニテ毛隱シ打イタシ候毛ノ於有
 之ハ遂吟味急度答可申付毛ノ也
 天明集録
 文化二年五月九日
 一銀箔ノ儀銀座ヨリ株札並箔下金相渡京都
 ニテイテ職人共打立世上へ賣出候他國
 ニテ紛敷下金ヲ以銀箔打立候毛ノ有之由

相聞候右ハ京都箔方職人之外於他所銀箔
 打立候義ハ難成事ニ付一切致間敷候
 右之趣先年度々相觸候處近年又々猥ニ相成
 銀箔隠打イタシ候ノ趣モ相聞不届ニ候以來
 急度相守仄吹銀其外潰銀之類ハ銀座之外堅
 ク不致賣買銀箔之儀モ京都之外他所ニ打
 立候儀一切致間敷候若仄吹銀其外潰銀等座
 外ニ賣買致シ候取箔隠打等致シ候モ有
 之ニテイテハ吟味之上急度可申付モノ也
 憲法類集

文政元年二月十五日
 一銀箔之儀ハ銀座ヨリ株札并箔下金相渡京
 都職人共打立世上ハ賣出シ候處他國ニテ
 紛敷下金ヲ以猥ニ銀箔打立候モノ有之ヨ
 シ相聞候右ハ京都箔方職人之外於他所銀
 箔打立候儀ハ難成事ニ付一切致間敷候
 梅スルニコノ前條ハ
 仄吹銀ノ條ニ出ス
 右之趣先年ヨリ度々相觸候處近来又々猥ニ
 相成銀箔打イタシ候趣相聞不届ニ候以來急
 度相守仄吹銀其外潰銀之類銀座之外堅賣買

不致銀筋之儀モ京都定職之外他所ニテ打立
 候儀一切イタス間敷候右ニ付天明之度江戸
 本西替所へ京都ヨリ之銀箔賣場一ヶ所相建
 候必寛政之度ヨリ中絶ニ付此度江戸吳服町
 へ銀箔再興イタシ右於場所改之印イタシ賣
 出候間望之モノハ右賣場へ罷越買請紛敷銀
 箔堅シ賣買致間敷候若心得違反吹銀其外銀
 具潰銀之類銀座并下買之モノへ不賣渡他所
 ニテ賣買イタシ候カ又ハ銀箔隠打等致シ候
 モノ於有之ハ吟味之上急度咎可申付モノナ

御
 史
 館

り

御徒方萬年記
 憲法類集

文政三年四月廿九日

金箔并下金類取扱方之儀此度後藤三右工
 門一手ニ申付候間以來吹金ハツシ金屑金
 其外都テ下金類所持イタシ居候モノハ金
 座并金座附下買へ賣渡可申候且金細工人
 金粉屋其外地金入用ノモノハ金座ニテイ
 テ買請可申候私之相對ヲ以他所ニテ直ニ
 賣買一切致間敷候

御
 史
 館

一 金箔打立方之義此度於江戸表上澄賣渡所
 取建箔地金金座ヨリ相渡上澄ニ為打立候
 上金箔屋共へ相渡管候間他所ニテ金箔隠
 打堅致間敷候
 一 下買ノモノ并上澄賣渡所其外職人トモマ
 テ金座ヨリ看板并鑑札等渡置候條右之外
 取引致間敷候右之通相觸候上ハ下金類金
 座之外ニテ賣買致候カ箔隠打等致シ候モ
 ノ有之ニテイテハ吟吟之上急度可申付候
 憲法類集

天保四年五月

一 銀箔之儀銀座ヨリ株札并箔下金相渡於京
 都職人共打立世上へ賣出候處他國ニテ紛
 敷下金ヲ以銀箔打立候者有之由相聞候右
 ハ京都箔方職人之外於他所箔打立之儀ハ
 難成事ニ候
 按スルニコノ前條
 ハ反吹銀ニ分條ス
 右之趣先年度々相觸候處近來又々撥ニ相成
 北國筋ハ猶更其外國々ニテモ隠打イタシ候
 趣相聞不届ニ候以來急度相守反吹銀其外潰

銀之類銀座之外ニテ賣買不致銀箔之儀モ京
 都定職之外他所ニテ打立候儀一切致問敷候
 若灰吹銀其外漬銀之類銀座并下買之モノハ
 不賣渡他所ニテ賣買候力又ハ銀箔隠打等イ
 タシ候モノ於有之ハ吟味之上急度答可申付
 毛ノナリ
 御觸留
 天保七年十二月廿七日
 金箔下金類取締方之儀文政三辰年ヨリ後
 藤三右工門一手ニ申付候間吹金ハツシ金

屑金其外都下金類所持イタシ居候モノ
 ハ銀座并銀座下買ハ賣渡可申候且金細工
 人金粉屋其外地金入用之モノハ銀座ニテ
 イテ買請可申候私相對テ以他所ニテ直賣
 買一切イタス間敷候
 一金箔打立方之儀文政三辰年ヨリ江戸表ニ
 テイテ上澄賣渡所取建金箔地金銀座ヨリ
 相渡上澄ニ打立サセ候上金箔屋共ハ相渡
 候筈ニ候間他所ニテ金銀隠打堅致問敷候
 一右下買ノモノ并上澄賣渡所其外職人トモ

マテ金座ヨリ看板并鑑札等渡置候之條右
 之外取引イタヌ間敷候
 右之通文政三辰年同七申年相觸候之處近來
 又々猥ニ相成下金類金座之外ニテ賣買イタ
 シ落隠打イタシ候モノ有之趣相聞不埒之事
 ニ候以來急度相守吹金ハツシ金屑金等他所
 ニテ堅ク賣買不致金箔之儀モ定職之外ニ打
 立候儀一切致間敷候若相背候モノ於有之ハ
 吟味之上急度可申付モノ也
 弘化二年十二月

一銀箔之儀銀座ヨリ鑑札并箔下金相渡於京
 都職人共打立世上ハ賣出シ候處他所ニテ
 紡敷下金ヲ以銀箔打立候モノ有之由相聞
 候右ハ京都箔方職人之外於他所銀箔打立
 候義ハ難成事ニ候之間一切致間敷候
 按スルニコノ前條ハ
 吹銀漬銀ノ糸ニ出ス
 右之通先年相觸候處其後諸株仲ケ間等差止
 候ニ付テハ何賣買ニテモ勝手次第ノ儀卜心
 得違近年猶更猥ニ相成銀箔隠シ打イタシ候
 趣相聞不埒ニ候以來急度相守吹銀其外漬

作史館

銀之類銀座ノ外堅シ賣買不致銀箔之儀モ京
都定職之外他所ニテ打立候儀一切イタス間
敷候
以上憲法類集続編

制度

元禄十一年三月廿六日無益ノ道具類金銀
箔ヲ用ノマニキハ不令セラル宝永二乙酉年六
月マタコレヲ觸ラレ遣捨ノ品ニハ真鍮箔錫箔
ヲ用マヘキ旨令セラル
元禄十一年三月廿六日

一當座遣捨之諸色金銀之儀停止之事

附金銀之水引停止之事

一菓子入盆臺金銀之箔停止之事

一童子之持遊ヒ物遣捨之類金銀之箔停止之

事

一諸道具金銀梨地粉タヒ蔴繪之類向後結構

無之様可仕事

一諸道具金物之類ニ金銀猥ニ遣之義可為無

用事

右之趣相守之総テ無益之儀ニ金銀用中間敷

作史館

事

大成令
令條留

寶永二年六月

一 金銀箔之類遺捨之道具其外童子之持遊

毛ノ杯ニ遣不申筈ニ前々被仰出之處

唐箔ト申候ヲフスハ金箔之色ニ直

レ右之類ニ遣候ヨレ候間向後唐箔拵出

間敷候近年真鍮箔銅箔錫箔拵出候ニ付

遣捨之道具童子之持遊ニ物類ハ右真鍮

箔錫箔ヲ以拵候様可致候此旨急度可相

觸候以上

大成令

金銀包

元禄十二年己卯年五月五日後藤ノ外ニテ金ヲ包

ムマシキム子令セラル安永元壬辰年九月十日

二朱銀ハ銀座ニヲイテ包ムハキヨシ觸ラル文

化七庚午年八月十六日後藤莊三郎御咎ノ後後

藤三右衛門ニ改包ヲ命セラル弘化二年十二月

後藤^{工門}吉^{御咎}五^郎即^ニ命^トセ^アラ^リテ^テ天保十三壬寅年六月廿

二日無銘ノ包銀通用スマシキムネ兩替渡世ノ

元禄十二年五月五日

元禄十二年五月五日

金包古来ハ後藤庄三郎方ニテ仕候処近年
 ハ其外ニテモ金包仕候向後以前之通莊三
 郎方ニテ計包候様可被申渡候
 令條留
 安永元年九月十日
 一二朱銀之儀ハ文字銀ト違ヒ銀座ニテ
 一ニ包イテ候間其通相心得可申事
 大成令後集〇梅スルニコノ前後ニ
 二朱判銀ノケ條アリソノ條ニ出ス
 享和元年七月廿日御勘定奉行達書
 銀座常是共先達テ地所引替ニ相成候蠟

売町座方普請此節出来ニ付明廿一日迄
 ニ座人共為引移翌廿二日ヨリ右場所ニ
 一イテ上納ニ朱判並通用銀改包為致候
 之間為御心得此段及御達候以上
 憲法類集

文化三年二月廿六日御勘定奉行達書
 通用銀改包之儀去十一月中ヨリ大黒屋
 作左衛門御答中ハ銀座ニテ改包取
 計候處此節作左衛門於包所改包為取計
 候間此段為御心得及御達候

同七年八月十八日

後藤庄三郎不届之儀有之御仕置ニ成候

ニ付右代銀座年寄後藤三右衛門ハ申付

金改包方等諸事是迄之通取計候間為心

得向々ハ可被達候

以上憲法類集

天保十三年六月廿二日

丁銀包兩替之節欠立候趣相聞如何之事

ニ候向後ハ包候兩替屋共町所名前急度

相糺都テ無名之包銀通用致ス間敷萬一

欠改欠立候ハ、包名前ヲ以可申立吟味

之上嚴重之可及沙汰間兩替屋渡世之モ

ノトモハ不洩様可申聞候

右之通町中ハ相觸候間常是包之外ハ銀包

致スモノ町所名前記與之分ハ通用不致候

之間可被得其意候

憲法類集續編

弘化二年十二月十二日

後藤三右衛門不届之儀有之御仕置ニ成

候ニ付右代リ四郎兵衛悴後藤吉五郎ハ

修史館

申付候金改包方等諸事是迄之通取計候
間為心得向々可被達候
御觸留

札

寶永二乙酉年八月九日領内ニテ金銀札ヲ用フ	ルコトソノ仕法ヲ書付出スヘキ旨觸ラル同四	丁亥年十月十三日諸國札通用ヲ停止セラレシ	カ享保七年四月市中ニテ札遣ノ沙汰聞ユシト	ルモ享保十五年庚戌年六月四日前々ヨリ通用ノ	トコロハ用フヘキヨシ令セラレ寶曆五乙亥年	四月向後金札ヲ停止セラレ是迄御免ノ年限中	ハ許サレノ年延ヲ願フトモ御免ナキヨシ令	セラレ同九乙卯年八月十二日銀札願濟ノ外ハ
----------------------	----------------------	----------------------	----------------------	-----------------------	----------------------	----------------------	---------------------	----------------------

禁ヒテ此金錢札ハ前々ヨリ用ヒ来リシトコロ
 毛向後コレヲ停メラル安永三甲午年九月二日
 銀札ノコト中絶ノ場所ハ再ヒ願フトイヘトモ
 エルハレ升ルヨシ觸ラズ天保七年十一月廿四
 寶永二年八月九日
 領内ニテ金銀札遣仕候分ハイツ頃ヨリ札
 遣仕来候哉且又年数之定有之分モ書付可
 被差出候以上
 憲教類典
 寛永四年十月十三日

一金銀錢札遣之所モ有之候テ札遣無之所
 ハ通用ノタノ不宣候条向後札遣停止之
 事ニ候之間其所々ハ申遣相達候日ヨリ
 五十日ヲ限り相止可被申候事
 令條記
 享保七年四月
 一頃日於町方金銀之通用札遣ニ相成候様
 二取沙汰仕モノ粗有之由御聞及可被成
 候
 公儀ニ札遣ニ之儀曾テ御沙汰無之事ニ

候此旨名主共へ可申聞由町御奉行所ヨ
り被仰渡候此段末々へモ可申聞候事
大成令續集

享保十五年六月四日

金銀錢札遣有之所々先年相止候へ共向
後ハ前々札遣仕来候所々ハ勝手次第ニ
可仕候

但札遣イタリ候ハ御勘定奉行へ可
被達候

憲法部類 累年録
大成令

享保十五年六月

前々ヨリ仕来候所ニテ金銀錢札遣候義
二十万石以上ハ廿五年二十万石以下ハ
十五年之間タルへリ候年数満候テモ猶
又札遣仕度儀モ候ハ其節ニイタリ御
勘定奉行へ可承合旨挨拶可被致事

大成令

宝曆五年四月御勘定奉行ニ渡候書付

今度松平加賀守領分金銀札遣之儀相願
候へ共金札遣ハ致無用銀札遣之儀ハ可

為伺之通旨相達候依之向後金札遣之義
ハ都了難成候間可被得其意候

一 奧平大膳大夫領分金札遣之儀ハ去申年

相濟候事ニ候間年季之内ハ其儘為致通

用年季明候ハ金札遣之儀年延直相願

候共難成候間其趣ニ可被相心得候

大成令續集

寶曆九年八月十二日

金銀錢札遣之儀寶永年中相止候處前々

札遣致來候所々ハ勝手次第可仕旨享保

十五年相達候其後新規之分ニ段々相濟

候于ハ類例モ多相成後々差支之儀モ可

有之候間前々ヨリ札遣致來候場所并享

保十五年以後新規ニ相願濟候分ハ格別

右之外向後新規之場所札遣之儀難成候

間可被得其意候

一金錢札遣之儀ハ前々通用致來候分モ向

後願難成候事

但當時通用イタニ候分ハ年季之内ハ

只今迄之通タルハク候

御書付留

憲法部類

安永三年九月二日

銀札遣之儀中絶之分モ願候ハ相濟候

得共向後ハ前々銀札遣致シ候場所ニテ

毛中絶之分ハ銀札遣難相成候間可被得

其意候

天明集錄

天明七年十二月廿四日

銀札遣之儀前々ヨリ札遣致来候場所并

享保十五年以後新規相願濟候分ハ格別

作史館

右之外向後新規之場所札遣之儀ハ難成

金錢札遣之儀ハ前々通用致来候分モ向

後願難成旨寶曆九年相觸猶又前々銀札

遣ニ難相成旨安永三年相觸按ヨリ以下

米札酒札ハ事ナレ全モ今文中断章ニカ

米札遣之儀ハ前々仕来ニテ伺有之引續

年季等ヲ以相濟居候分ハ格別ト古

来石之例有之候共中絶之分ハ札遣之儀

ハ相成カタキ旨寛政十年相觸候處近年

猥ニ相成願濟之外領主地頭限銀錢札等

御觸留

差出又ハ米札酒札杯紛敷名目ヲ以札遣
 イタシ候場所モ有之趣相聞如何之事ニ
 候前々相觸候通金錢札遣難成儀ハ勿論
 銀札米札共願濟之分ハ格別其餘札遣之
 儀難相成事ニ付心得違與之様可致候若
 此上不束之儀相聞候ハ急度御沙汰可
 有之條兼テ其旨可存候

