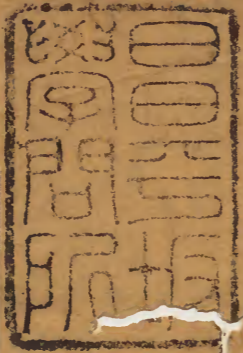


五代會要

漢書門類		二四二八	二四二八
一	一	一	一
六	四	八	八
冊	架	函	號

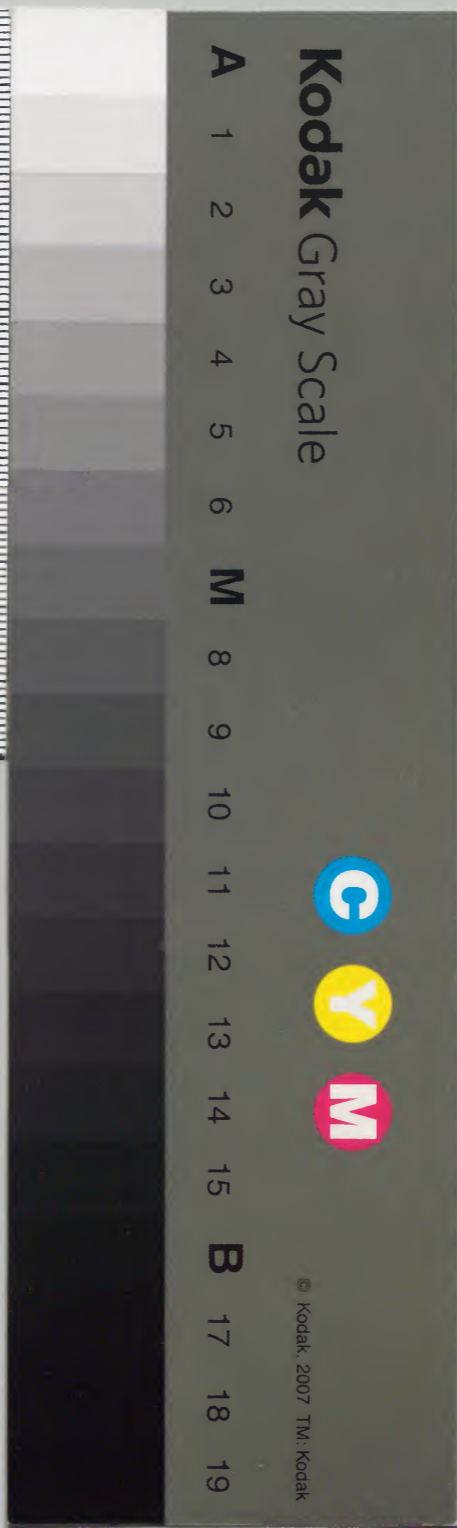


子孫永保  
雲煙家  
藏書記  
共十六卷

內閣文庫		漢書
二四二八	二四二八	
一	一	
六	四	
冊	架	函號

內閣文庫	
番號	漢 2428
冊數	16 (11)
函號	294 26

十九二十



五代會要卷十九

宋

王

溥

撰

後唐文庫

留守

晉天福七年九月敕留守之任委寄非輕凡降絲綸宜同將相今後除留守宜降麻制

留守降麻自安彥威始也

開封府

梁開平元年四月二十三日敕升汴州為東京置開封府以開封浚儀兩縣為赤縣其餘屬縣為畿縣是月敕東京諸城門宜賜名額宋門為觀化門尉氏門



爲高明門鄭門爲開明門梁門爲乾象門酸棗門爲  
興和門封邱門爲舍含曜門曹門爲建陽門

後唐同光元年十二月復降開封府爲宣武軍節度  
至天成四年五月敕汴州宮殿並去鳴吻賜本道節  
度使爲治所其衙署諸門園亭名額並廢

晉天福三年十月勅汴州宜升爲東京置開封府以  
開封浚儀兩縣復爲赤縣其餘屬縣爲畿縣應舊制  
開封府時管屬縣分並可仍舊其月勅東京諸城門  
宜署名額南面尉氏門爲薰風門西面鄭門爲金義

門梁門爲乾明門北面酸棗門爲立化門封邱門爲  
宣陽門東面曹門爲迎春門宋門爲仁和門其牌額  
宜合翰林院書勒呈進

周顯德五年五月賜東京城門名南面三門曰朱明  
門景風門畏景門西面二門曰迎秋門肅政門北面  
三門曰立德門長景門愛景門東面二門曰寅賓門  
迎春門又以大內舊匾賓天門爲通苑門

河南府

後唐同光三年詳定院奏近升魏州爲東京臣檢故

其須先定兩府未審依舊以京兆及河南爲兩府太原興唐爲次府惟復以興王之地別定府名敕故事雍州爲西京洛爲東都太原府在兩府之次近以中興大業以魏州爲京興唐府權名東都爲洛京今後依舊以洛京爲東都魏州改爲鄴都興唐府與北都太原府並爲次府  
長興三年四月中書門下奏本朝都長安以京兆府爲上都洛陽以河南府爲上從之  
晉天福三年十月敕改東都爲西京

### 京兆府

梁開平元年四月改京兆府爲大安府長安縣爲大

安縣萬年縣爲大年縣仍置祐國軍節度使額始命韓建

爲祐國軍節度使至二年五月改祐國軍爲永平軍

後唐同光元年十二月廢永平軍額復爲西京京兆府大安縣爲長安縣大年縣爲萬年縣

晉天福七年十月勅改西京爲晉昌軍留守爲節度觀察使仍依舊爲京兆府在七府之上

漢乾祐元年三月改晉昌軍爲永興軍

周廣順元年六月降京兆府同五府長安萬年縣爲次赤縣

大名府

後唐同光元年四月升魏州爲東京都督府曰興唐府元城縣爲興唐縣貴鄉縣爲廣晉縣至三年三月改爲鄴都興唐爲次府

天成四年五月敕先升魏州爲鄴都有留守王城使及宮殿諸門園亭名額並廢

晉天福二年九月改興唐府爲廣晉府興唐縣爲廣

晉縣

三年十一月敕魏州廣晉府復升爲鄴都置留守廣晉元城兩縣爲赤縣其餘屬縣爲畿縣

七年四月勅鄴都諸門宜賜名額羅城南博門爲廣運門觀音門爲金明門橙槽門爲清景門寇氏門爲永芳門朝城門爲景風門大城南門爲昭明門觀音門爲廣義門北河門爲靖安門魏縣門爲膺福門寇氏門爲迎春門朝城門爲興仁門上斗門爲延清門下斗門爲適遠門

開運二年四月敕鄴都依舊爲天雄軍節度管內觀察處置等使鄴都留守廣晉尹

漢乾祐元年三月改廣晉府爲大名府廣晉縣爲大名縣

周廣順元年六月以大名府元城縣爲赤縣

周顯德元年正月廢鄴都留守依舊天雄軍大名府爲京兆府之下其屬縣地望官吏品秩並同京兆府諸府

後唐長興三年四月中書門下奏案十道圖以關內

道爲上遂以鳳翔爲首河中成都江陵興元爲次中興初升魏州爲興唐府鎮州爲真定府皆是創業興王之地請升二府於五府之上合爲七府仍以興唐爲首真定鳳翔成都江陵興元爲次從之

### 都督府

梁正明六年閏六月敕宋州升爲大都督府其年八月敕升福州爲大都督府

後唐長興三年四月中書門下奏天下舊有八大都督府按十道圖以靈州爲首陝幽楊潞鎮徐等州爲

次其魏鎮已升爲七府兼 員內越杭福潭等州亦  
相次升爲都督府望以十大都督府爲額仍據升降  
次第以陝爲首餘依舊制從之  
周廣順三年正月四日勅頃者淮海陸梁舉干戈而  
入寇湖湘覆沒致黎庶之倒懸惟彼武陵素稱雄鎮  
連營比屋皆懷勇烈之心戮力協謀盡復江山之境  
宜降褒崇之命以升忠義之邦俾列大藩永率南夏  
其朗州宜升爲大都督府在潭桂之上

刺史

後唐同光二年中書門下奏刺史縣令有政績尤異  
爲衆所知或招復戶口能增加賦稅者或辨雪冤獄  
能全人命者或去害物之積弊立利世之新規有益  
時政爲衆所推者卽仰本處逐件分明聞奏當議獎  
擢或在任貪猥誅戮生靈公事不治爲政怠惰亦加  
懲罰其州縣官任滿三攷卽具關申送吏部格式候  
勅除銓注其本道不得差攝官替正授者從之  
天成元年十二月十九日敕尙書吏部侍郎裴臯所  
請刺史三攷方可替移免有迎送之勞若非歲月積

深無以彰明藏否自此到任後政績有聞卽當就加  
渥澤如或爲理乖謬不計月限便議替除

三年三月敕刺史以二十五月爲限仍以到任日爲  
數

四年六月左散騎常侍蕭希甫奏請條流縣合凡死  
罪已下得專之刺史部內有犯死罪一人得專之觀  
察使部內有犯死罪五人已下得專之敕刺史旣爲  
屬部安可自專案牘旣成須申廉使餘依所奏

應順元年三月二十日敕刺史縣令丞尉得替自今  
後如是見任官將已分錢物資送得替人卽勿論其  
或率斂吏民以受所監臨財物論加一等如以威刑  
率斂以枉法論其去任受財人減二等

周廣順二年八月勅今後刺史縣令顯有政能觀察  
使審詳事狀聞奏朝廷當議獎擢百姓僧道不得舉  
請一切止絕

縣令

梁開平四年四月敕天下諸州鎮使官秩無高卑在  
縣令之下



乾化二年三月詔曰夫隆興邦國必本於人民惠養  
疲羸尤資於令長苟選求之踰濫固撫理之乖違如  
聞吏部擬官中書降授或緣親舊所請或爲勢要所  
干姑徇私情靡求才實念茲蠹弊宜舉條章今後應  
中書用人及吏部注擬並宜省身之才業驗爲政  
之臧否必有可觀方可任用如或尙行請說猶假貨  
財其所司人吏必加推窮重加懲斷

後唐天成元年八月敕中書先條奏州縣令錄正衙  
謝後合趨內殿謝辭者如令錄是除授宜令給事中  
引對如是指授者准舊例委三銓尙書侍郎各自引  
對仍須前一日閣門進狀

二年九月十九日勅近聞藩鎮幕職內或有帶錄事  
參軍兼鄴都管內諸州錄事參軍從前並兼防禦判  
官設官分職激濁揚清若網在綱各司其局督郵從  
事兼處尤難沒階則賓主之道虧下榻則軍州之禮  
失須從改革式振紀綱宜令今後諸州府錄事參軍  
不得兼職如或才堪佐幕節度使須具聞奏不得兼  
錄事參軍鄴都管內刺史州不合有防禦判官之職

今後改爲軍事判官如刺史帶防禦團練使額卽得  
奏署防禦團練判官仍不得兼錄事參軍如此則珠  
履玳簪全歸客禮提綱振領不紊公途仍付所司  
三年二月二十三日中書奏應天下縣令逐年夏秋  
兩稅徵科公事伏以縣令之職徵賦爲先若違限逋  
懸自有罰責如及期了畢不謂功勞況今無疆名之  
科徭絕虛係之稅額百姓據見苗輸納官中有指限  
程期蓋緣每及徵科事歸煩擾未容輸納已切推驅  
州郡則推勘吏人縣邑則禁繫人戶雖云提舉責在

徵求動涉旬時固須妨事縱及期限倍困黎民自今  
後請祇委主簿縣令勾當不得更置監徵每一州之  
中止限畢日委錄事參軍磨勘取最後逋欠縣分具  
本佐名銜申三司使舉奏明行責罰其所欠稅額如  
是本道長吏及判官衙內節級并形勢莊田不伏縣  
司徵督者縣令卽須自經本州論列如依前不納便  
可直申三司責罰之時以定輕重其縣令到官之初  
須准近勅交割戶口帳籍至受替之時比較多少如  
或增多卽量加酬獎若致逋竄則別示科刑所冀賞罰

不涉於過差公務率歸於修舉其本判官都孔目官糧料使等職固不在親人公事止於提舉每至徵科之日皆須一例獎勸或有徵督逋縣令佐獨當之伏請今後凡是徵科畢日比較功過只歸令佐如是一郡之內諸縣皆及期程公事修舉其錄事參軍亦請量加甄獎如管內諸縣併有闕遺其錄事參軍亦請量加責罰從之其年八月二十五日及十月十五日敕條流公事數內一件縣令化洽一同位居百里在專勤課撫育疲羸苟或因循是孤委任宜令隨處州

府長吏逐縣每年攷課如增添得戶稅最多者具名申奏與加章服酬獎如稍酷瘧輒恣誅求減落稅額者並具奏聞當行朝典其縣令仍勒州司批給解由歷子之時其初到任所交得戶口至得替增減數額分時批鑿將來除官及參選委中書門下併銓曹磨勘宜令三京及諸道州府准此

四年五月五日戶部奏三京鄴都諸州府逐年所徵夏秋稅租兼鹽麴折徵諸般錢穀先定格流如後一若限滿後十分中係欠三分已上者本判官罰五十

直錄事參軍罰七十直本曹官罰五十直縣令罰一  
百直勒停簿尉罰七十直攝閑官州縣押司錄事本  
典及鄉里正孔目書手各徒二年仍配重役本孔目  
勾押官典杖七十都孔目官勾押官杖六十並退職  
衙前收管一若限滿後十分中係欠二分者本判官  
罰三十直錄事參軍罰五十直本曹官罰四十直縣  
令罰七十直移攝閑官簿尉罰五十直州縣押司錄  
事本典鄉里正孔目書手等杖八十孔目官勾押官  
典等杖六十孔目官勾押官笞五十一限滿後十分

中只欠一分已下者本判官罰二十直錄事參軍罰  
三十直本曹官罰二十直縣令罰五十直簿尉罰四  
十直州縣押司錄事本典及鄉里正孔目書手等杖  
七十本孔目勾押官典笞五十都孔目勾押官各罰  
五十直以上所立條件若是本判官錄事參軍本曹  
官孔目勾押官典等卽取一州都徵額上比較其縣  
令簿尉及典押以下卽將本縣欠數比較一所徵夏  
秋兩稅依省限了絕者本判官典申奏改轉官資錄  
事參軍縣令申奏與量留一年或界分已滿去卽轉

兼官如一任之內稅賦不牽卽奏加章服若是攝官亦委本處長吏更令攝任一年如更立勞能具狀申省以憑申奏必降真命本曹判司簿尉卽申奏請減兩選或一任之內稅租總了絕或是攝官委逐處申省點勘聞奏別行獎酬州府都孔目官勾押官本孔目勾押官典等以軍職轉選其都孔目官勾押官如已至押衙職名或舊有官資亦議申奏獎酬州司并逐縣徵科典押每處與賞錢三十貫均勻分俵長興元年七月敕訪聞諸道州府縣官自徇虛名不

惜人戶皆於省限前行帖催驅須令人戶貴買充納此後徵科事辦亦不酬勞本處不得申奏如違限稽慢卽准條流責罰如添得解字招得流民無害於公私者當以名聞特行恩獎

二年八月二十三日諸道奏薦州縣官前銜內有賜紫金魚袋者奉長興元年九月十七日敕州縣官若循常例十六攷方得敘緋倘或已佩金章固難却爲令錄必若藉其才器則可別任職資須協通規免踰定制宜令今後諸道州府不得以著紫身奏薦爲

縣官者奏勅文資官階銜內已有紫金金紫尙不許却爲  
州縣官其武職銀青階銜亦宜條理宐合諸道州府  
自此詳文資賜紫例不得更以帶武職銀青階銜奏  
薦爲州縣官員仍付所司

五代會要卷十九終

五代會要卷二十

宋

王

溥

撰

縣令下

晉天福五年六月二十日詳定院奏准刑法統類大  
中二年正月敕天下州府官吏犯贓皆遞相蒙蔽不  
肯發明縱有申聞百無一二自今後管內縣令有犯  
贓事發州府不舉者連坐錄事參軍有贓犯刺史不  
舉者連坐刺史刺史有贓犯事發觀察使不舉連坐  
廉使又准大中二年二月十七日刑部起請今後縣

令有贓犯錄事參軍不舉錄事參軍有贓犯刺史不  
舉刺史有贓犯觀察使不舉其所司奏聽勅旨臣等  
參詳設縣司本典知情並同罪告事人放三年租稅  
差徭仍將放免數免卻配蓋藏罪其錄事參軍不舉  
者請減縣令所犯罪二等勅起今後如有縣令犯贓  
錄事參軍知而不舉者宐准敕文處分不知者不在  
此限

八年三月十八日敕諸道州府令佐在任招攜戶口  
比初到任交領數目外如出得百戶以上量添得租  
稅者縣令加一階主簿減一選出二百戶以上及添  
得租稅者縣令加兩階主簿減兩選出三百戶以上  
及添得租稅者縣令加兩階減兩選別與轉官主簿  
加兩階減一選出四百戶至五百戶以及添得租稅  
者縣令加朝散大夫階超轉官資罷任後許非時參  
選仍錄名送中書如已授朝散大夫及已出選門者  
卽別議獎酬主簿加三級其出剩不及一百戶者據  
戶口及添租稅數縣令加一階參選日超一資注官  
主簿加一階如是一鄉收到三十或五十戶以上一

村收到三戶五戶以上者其本鄉村節級等與免本  
戶二年諸雜差使科配如是一鄉收到一百戶以上  
一村收到十戶以上本鄉村節級等與免本戶三年  
諸雜差徭如願且充節級所由未得差替如願歸農  
便與免放仍仰本縣准敕分明給與憑據自災沴已  
來戶口流散如歸業者切在撫安其浮寄人戶有桑  
土者仍收爲正戶其歸業戶天福五年已前逃移者  
放一年夏秋租稅并二年諸雜差遣天福七年已前  
逃移者放一年秋夏一半租稅并放一年雜差遣其  
勑收戶如先有租稅卽依元額輸納如元無租稅卽  
據所營地畝且收半稅并放二年差徭如鄉村妄勑  
戶及坐家破逃者許人糾告勘責不虛其本府與鄉  
村所由各決脊杖八十刺面配本處牢城執役縣司  
本典知情並同罪告事人放三年租稅差徭仍將放  
免數却配蓋藏勑戶及坐家破逃戶本鄉所由均分  
輸納今後天下州縣所收新添戶口租稅限十二月  
二十日以前申送戶部點檢如違限本處判官錄事  
參軍罰五十直仍削一級孔目官勾押人本案人吏



杖七十降一資

周廣順元年二月勅今後應諸道州府錄事參軍判司縣令主簿等宜令本州府以到任月日旋具申奏及報吏部此後中書本銓司以到任月日用闕永爲定制其見在州縣官限勅到仰便具先到月日一齊分申及報吏部其有諸色事故及丁夏并請假十旬滿闕亦仰旋具申奏兼報吏部其新授官准令式給程限外如不到任參上致本處無憑申奏到任月日便仰吏部同違程不上收闕使用其諸色見闕亦不

得差官權攝輒使隱留如違勅條罪在本判官錄事參軍孔目官以下其年八月勅起今後秋夏徵賦省限滿後十分係欠三分者縣令主簿罰一百直勒停錄事參軍本曹官罰七十直殿兩選孔目官罰七十直降職次本孔目官勾押官典決停本判官罰七十直若係欠三分以上奏取進止係欠三分以下者等第科斷殿罰其州縣徵科節級所由委本州重行決責其本判官錄事參軍本曹官孔目勾押官典卽取一州上比較縣令主簿卽取本縣都徵上比較分數

應州縣令錄佐官在任徵科依限了畢者至參選日  
四選已上者減一選不及四選者卽與轉官其年九月  
勅應州縣所招添到戶口課績自今日以前罷任者  
並准晉天福八年三月十日敕施行其漢乾祐三年  
七月二十五日勅不行起今後罷任縣令主簿招添  
到戶口其一千戶以下縣每增添滿二百戶者減一  
選三千戶以上縣每三百戶減一選其四千戶以下  
縣每四百戶減一選萬戶以下縣每五百戶減一選  
并所有增添戶口及租稅並須分明於歷子解由內  
錄都數若是減及三選以上更有增添及戶數者縣  
令與改服色已賜緋者與轉官其主簿與加階轉官  
顯德五年十月詔淮南諸縣令仍舊兼知鎮事從江  
南之舊制也

簿尉

後唐長興四年五月敕諸道馬步判官不得差攝官  
如闕人須於前資正官判司簿尉中選性行平允者  
補授

中外加減官

五代會要 卷三  
梁開平元年四月敕開封府錄事參軍及六曹椽屬  
宜各置一員兩畿赤縣置合簿尉各一員

二年十月省諸道州府六曹椽屬存戶曹參軍一員  
通判六曹

後唐同光元年十一月中書門下奏諸寺監各請只  
置大卿監少卿監祭酒司業各一員博士兩員其餘  
官屬並請權停唯太常寺事關大禮大理寺事關刑  
法除太常博士外許更置丞一員其王府及東宮官  
屬司天五官正奉御之類凡不急司存並請未議除

授其諸司郎中員外郎應有雙曹處且置一員左右  
散騎常侍諫議大夫給事中起居郎起居舍人補闕  
拾遺各置一半三院御史仍委御史中丞條理申奏  
即日停罷朝官仍各錄名銜具罷任月日留在中書  
候見任滿二十五日並據資品却與除官從之

二年三月敕其先減省員官除已別授官外左散騎  
常侍李文矩等三十八人宜卻復舊官太子詹事石戩  
等五人宜以本官致仕將作少監岑保嗣等一十四  
人候續勅處分其年四月三銓奏准故事本朝州府

官員府有司錄參軍外置工曹倉曹戶曹法曹兵曹  
士曹六員州有錄事參軍外亦置六曹縣置令丞主  
簿各一員尉三員分判公事自後除兩京外都督府  
及諸州各置戶曹一員餘四員並省縣置令主簿各  
一員丞尉並省除合格選人外有郊天行事人數倍  
多况州官事簡椽曹請依舊只置兩員縣局務繁請  
添佐官一員其間有尉無簿者請添置主簿一員其  
赤縣次赤縣畿縣次畿縣並准此除四京外其判司  
只置司戶司法兩員從之

四年三月敕三川涇鳳秦隴等州縣官置數目絕多  
其上佐官自少尹以下依本朝舊制各具在任員闕  
申奏其州准近敕置錄事參軍司戶參軍各一員縣  
置縣令主簿各一員外錄事官並停其除替選任一

准三銓常式

時初平僞  
蜀故也

周顯德五年十一月勅兩京五府少尹司錄參軍先  
各置兩員今後各置一員六曹判司內只置戶曹法  
曹各一員其餘曹官及諸州觀察使兩藩判官並宜  
省廢

量戶口定州府等第

周廣順三年十一月勅天下縣邑素有等差年代既深增損不一其中有戶口雖衆地望則卑地望雖高戶口至少每至調集不便銓衡宜立成規度協公共應天下州府及縣除赤縣畿縣次赤次畿外其餘三千戶以上爲望縣二千戶以上爲緊縣一千戶以上爲上縣五百戶以上爲中縣不滿五百戶爲中下縣選人資叙合入下縣者許入中下縣宜令所司據今年天下縣戶口數定望緊上中下次第聞奏吏部格

式據戶部今年諸州府所管縣戶數目合定爲望縣者六十四緊縣七十上縣一百二十四中縣六十五下縣九十七欲依所定移報銓曹從之

州縣望

京兆府醴泉縣

後唐長興元年五月勅京兆府醴泉縣依舊爲次赤縣

雲縣富

平縣三原縣

後唐天成二年七月勅富平等三縣北屬西畿並是次赤縣後因置耀州割元

屬邑降爲望縣宜依舊爲次赤且屬耀州

河南府新安縣

後唐天成二年二月升爲次赤

縣以奉莊宗雍陵

應州金城縣鴈門縣混源縣寰清縣

後唐天成

四年九月勅升應州爲望州金城鴈門爲望縣混源爲上縣寰清爲次縣以明宗潛龍鄉里故也

曹

州濟陰縣

後唐天成四年十一月升為次赤以奉景宗陵

涇州平涼縣慶州

同川縣安州吉陽縣

晉天福二年正月尚書吏部奏自清泰三年朔改已上三縣欲

編入十道圖皆未有地望勅以吉陽平涼並為中縣同川為下縣

鄭州管城縣周顯德六年

年十月升為次赤以奉世宗陵新鄭縣周顯德元年八月升為次赤以奉太祖嵩陵

後唐天成三年十二月敕真定府屬縣准河中鳳翔例升為次畿真定縣升為次赤

晉天福二年正月敕應京畿及諸州縣舊有唐朝諸帝陵并真源等縣並不為次赤卻以畿甸繫望為定其逐縣令不得以陵臺結銜考滿日仍依舊出選門官吏處分隔任後卻據資格准格例施行

開運二年六月吏部奏其四輔州鄭汝州仍舊為輔州同華州准敕既雍京不合為輔州欲定為望州滑州曹州比類近京欲升為輔州從之

州縣分道改置

後唐長興三年四月中書門下奏據十道圖舊制以王者所都之地為上本朝都長安以關內道為上今宗廟宮闕皆在洛陽請以河南道為上關內道為二河東道第三河北道第四劍南道第五江南道第六



淮南道第七山南道第八隴右道第九嶺南道第十  
從之

河南道

滑州酸棗縣長垣縣

梁開平三年二月割隸汴州後唐同光二年二月酸棗縣却隸

滑州長垣縣却改為巨城縣晉天福三年十月酸棗縣却各隸開封府

鄭州中牟縣陽

武縣

梁開平三年二月割隸汴州後唐同光二年二月救中牟縣却隸鄭州晉天福三年十月中牟

縣却割隸開封府

宋州襄邑縣

梁開平三年二月割隸汴州後唐同光二年二月却隸宋

州晉天福三年十月復割隸開封府

曹州戴邑縣

梁開平三年二月割隸汴州後唐同光二年

二月復為考城縣

許州扶溝縣

梁開平三年二月割隸汴州後唐同光三年二月鄆陵縣

却隸許州天成元年九月扶溝縣却隸許州晉天福三年十月並割屬開封府 陳州太康縣

梁開平三年二月割隸汴州後唐同光二年二月復隸陳州晉天福三年十月却屬開封府 單州

楚邱縣

梁開平四年四月割隸宋州

礪山縣

後唐同光二年二月勅礪山縣偽梁胤為

輝州併單州後理所于輝州今宜却屬單州其輝州依舊為礪山縣

汝州葉縣襄城縣

後唐同光二年十二月租庸使奏二縣元屬汝州今隸許州伏緣最鄰京畿戶口至少伏乞却割隸汝州

從臨汝縣

周顯德三年三月廢

密州輔唐縣

梁開平二年八月改為安邱縣後唐

同光元年十月復改為輔唐縣晉天福七年七月改為膠西縣避國諱也

濟州

周廣順二年九月以

鄆州鉅野并為州其地望為上割兗州任城中都單州金鄉等縣隸之至其年十一月又割鄆州鄆城縣

隸之中都縣却隸鄆州

濱州

周顯德二年六月以贍國軍并為州其地望為上直屬京割棣州勃

海蒲臺兩縣隸之

關內道

京兆府奉先縣

梁開平三年二月割隸同州後唐同光三年二月却隸京兆府武功

縣好時縣

後唐長興元年五月勅併渭南縣周顯德三年四

月割屬華州

同官縣

梁開平三年三月割隸同州後唐同光三年七月割隸耀州美原

縣

後唐同光三年七月割隸耀州

華州洛南縣

後唐同光三年六月河中府奏韓城郃陽

澄城縣偽梁割屬當府其澄城縣今請却屬同州韓城郃陽縣且屬當府從之天成元年七月勅韓城郃陽

陽二縣却隸同州

隴州汧陽縣開源縣吳山縣

後唐長興元年五月依舊

隴州

涇州平涼縣

後唐清泰三年正月涇州奏平涼縣自吐蕃陷渭州權于平涼縣為

渭州理所遂罷平涼縣又有安國耀武兩鎮兼屬平涼其賦租即日並無縣管今請却置平涼縣管安國

耀武兩鎮人戶從之

臨涇縣

後唐清泰三年二月原州刺史翟建奏本州自陷吐蕃權于臨涇縣

為理所臨涇原屬涇州刺史只管捕盜其人戶即涇州管縣既無縣刺舉何施伏乞割臨涇屬當州從之

鄜州鄜城縣

梁開平三年四月改為昭化縣後唐同光元年十月復為鄜城縣咸寧

縣周顯德三年三月十日廢

威州

晉天福四年五月敕靈州方渠鎮宜升為威州隸靈武仍割寧

州木波馬嶺二鎮隸之周廣順二年三月改為環州顯德四年九月降為通遠軍

衍州周顯德五年六月廢

平鎮隸邠州

武州

周顯德五年六月廢為潘源縣隸渭州

河東道

絳州

梁開平四年四月割隸晉州後唐同光二年六月却割屬河中府慈州隰州



同光二年六月儀州梁開平三年閏八月勅兗州管內

月割隸晉州已有沂州其儀州改為遼州晉天

福五年三月并沁州割隸潞州漢乾祐元年九

六年七月并沁州却隸太原解州月并解縣為州

割河中府閩喜安後唐同光二年

邑解三縣為屬邑河中府稷山縣正月割隸絳州慈

州并城縣呂香縣周顯德三年三月降

河北道

鎮州後唐同光元年四月改為北幽州北平縣後唐

三年八月改為燕平縣滄州長蘆縣乾符縣周顯德三年十

棣縣周顯德五年弓高縣周顯德六年二博州武水

縣周顯德三年十深州博野縣周顯德四年五澤州

梁開平元年六月割隸河陽德州晉天福五年十一月

陽四年二月却隸潞州移就長河縣為理所

泰州後唐天成三年三月升奉化軍為泰州以清州

周廣順二年二月廢州其滿城縣割隸易州雄州霸州周顯德六年五月

割吝城歸義二縣隸之益津關為霸州割文安大成二縣隸之地望並為中州時初平關南故也

劍南道

蜀州唐興縣梁開平二年八月改為陶胡縣後彭州

唐昌縣梁開平二年八月改為歸化縣後

江南道

杭州臨安縣梁開平二年正月改為安國縣福州閩清縣梁乾化元

年十月移

年十月移

年十月移

年十月移

就梅溪 蘇州吳江縣 梁開平三年閏八月兩浙奏於吳江松江置縣 明州望

海縣 梁開平三年閏八月兩浙奏置 處州松陽縣 梁開平四年五月改爲長松縣 秀

州 晉天福三年十月兩浙錢元 州 晉天福四年四月 州 晉天福四年四月

奏以湘川縣置州仍置清 州 晉天福四年四月 州 晉天福四年四月

淮南道

壽州 周顯德四年移于潁州下蔡縣仍以 盛唐縣 梁

平二年八月改爲灤山縣後 唐同光元年十月復爲盛唐

山南道

復州 梁乾化二年十月割隸荆南後唐天成二年五月 月却隸襄州晉天福五年七月直屬京升爲防

果州 後唐天成二年 唐州慈邱縣 周顯德三年三月廢 鄧州

臨湍縣 漢乾祐元年正月改 菊潭縣 向城縣 周顯德三年三月

商州乾元縣 漢乾祐二年六月改 襄州樂鄉縣 周

德六年二月 併入宜城

隴右道

秦州天水縣隴城縣 後唐長興三年二月秦州奏見 管長道成紀有水三縣外有十

一鎮徵科並係鎮將今請以歸化怨水五龍黃土四 鎮就歸化鎮復置舊隴城縣赤砂染坊夕陽南台鐵

務五鎮就赤砂鎮復置舊天水縣其白 成州同谷縣

栗亭縣 後唐清泰三年六月秦州奏階州元管州利 福津兩縣並無巡鎮成州元管同谷縣餘並

是鎮便係徵科今欲取成州西南近便鎮分併入同谷縣其東界四鎮別創一縣者州西南有府城長豐魏平三鎮其地東至泥陽鎮界二十五里北至黃竹路金沙鎮界五十里南至興州界三十里西至白石鎮界一百一十里西南至舊階州界砂地嶺四十五里其三嶺管界併入同谷縣廢其鎮額州東界有勝仙泥陽金沙栗亭四鎮東至鳳州姜廳鎮界十五里南至界州界二十里北至高橋三十五里西至同谷界三十五里北至秦州界六十七里欲併其四鎮地于栗亭縣具徵科委縣司捕盜委鎮司從之

### 嶺南道

潘州茂明縣

梁開平元年五月改爲越常縣至後唐同光元年十月復爲茂明縣 桂州

純化縣

梁開平元年五月改爲歸化縣後唐同光元年十月復爲純化縣

邕州

晉天福七年七月改爲溥州

年七月改爲溥州

晉開運三年三月升桂州全義縣爲州仍改全義縣爲德昌縣并謂

桂州臨川廣明義寧等三縣隸之從湖南馬希範奏也

### 選事上

後唐同光二年八月中書門下奏吏部三銓下省南曹廢置甲庫格式流外銓等司公事並繫長定格循資格十道圖等格式前件格文本朝創立檢制奸濫倫叙官資頗謂精詳久同遵守自亂離之後巧僞滋多兼同光元年八月車駕在東京權判南曹工部員外郎盧重本司起請一卷益以興復之始務切懷來凡有條流多失根本以至冬集赴選人并南郊行事

官及陪位宗子共一千三百餘人銓曹檢勘之時互有援引去留之際不絕爭論若又依違必長訛濫望差權判尚書省銓左丞崔沂吏部侍郎崔貽孫給事中鄭韜光李光序吏部員外郎盧損等同詳定舊長定格循資格十道圖務令簡要可久施行從之

天成二年三月二十四日銓司奏據南曹駁放選人累經銓及經中書門下論訴准堂判具新舊過格年限分析申上者伏以選人或有出身或因除授各拘常例方赴調集多因遠地兵戈兼以私門事故遂致

過格固非願爲新條標在七年舊格容於十載臣等參詳其選人過格年限伏請且依舊格不問破憂停集本數過格十年外不在赴選之限從之其年十二月二十九日中書門下條流應諸道選人等選人中有過格年深無門參選者准天成二年十月二十三日德音並委吏部南曹磨勘如實曾阻兵戈者許令注擬如或詐稱不在此限者凡是選人專思合格不肯固踰選限自滯身名縱阻干戈須在州縣有應過格人等仰吏部南曹仔細磨勘曾阻兵戈州府去處

五代會要卷二十終  
或曾假攝卽有隨處文牒一一詣實卽送 銓司亦  
須參詳先投告身攝牒及審驗年貌方可注擬參銓  
注擬自有常規從前或有宰臣占著好州縣官員闕  
不令銓曹注授今年應是元闕並送銓曹候移省之  
時若有奸闕尙在必議勘尋其請託及受囑人等當  
行黜責選人之內族類甚多歷任之中資攷備在應  
南曹判成人等仰三銓各據逐人出身入仕文書一  
一比驗年貌灼然不謬方與注官據長定格選人中  
有隱憂者其 五選伏以人倫之貴孝道爲先既有

負于尊親定不公于州縣有傷風教須峻條章今後  
諸色官員內有隱憂冒榮者勘責不虛終身不齒所  
有入仕已來告敕並赴所司焚毀從之

五代會要卷二十終



