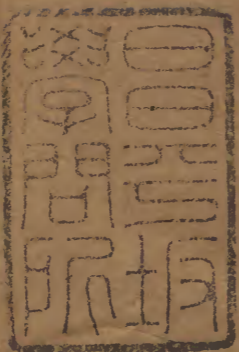


金石萃編

七十六之八

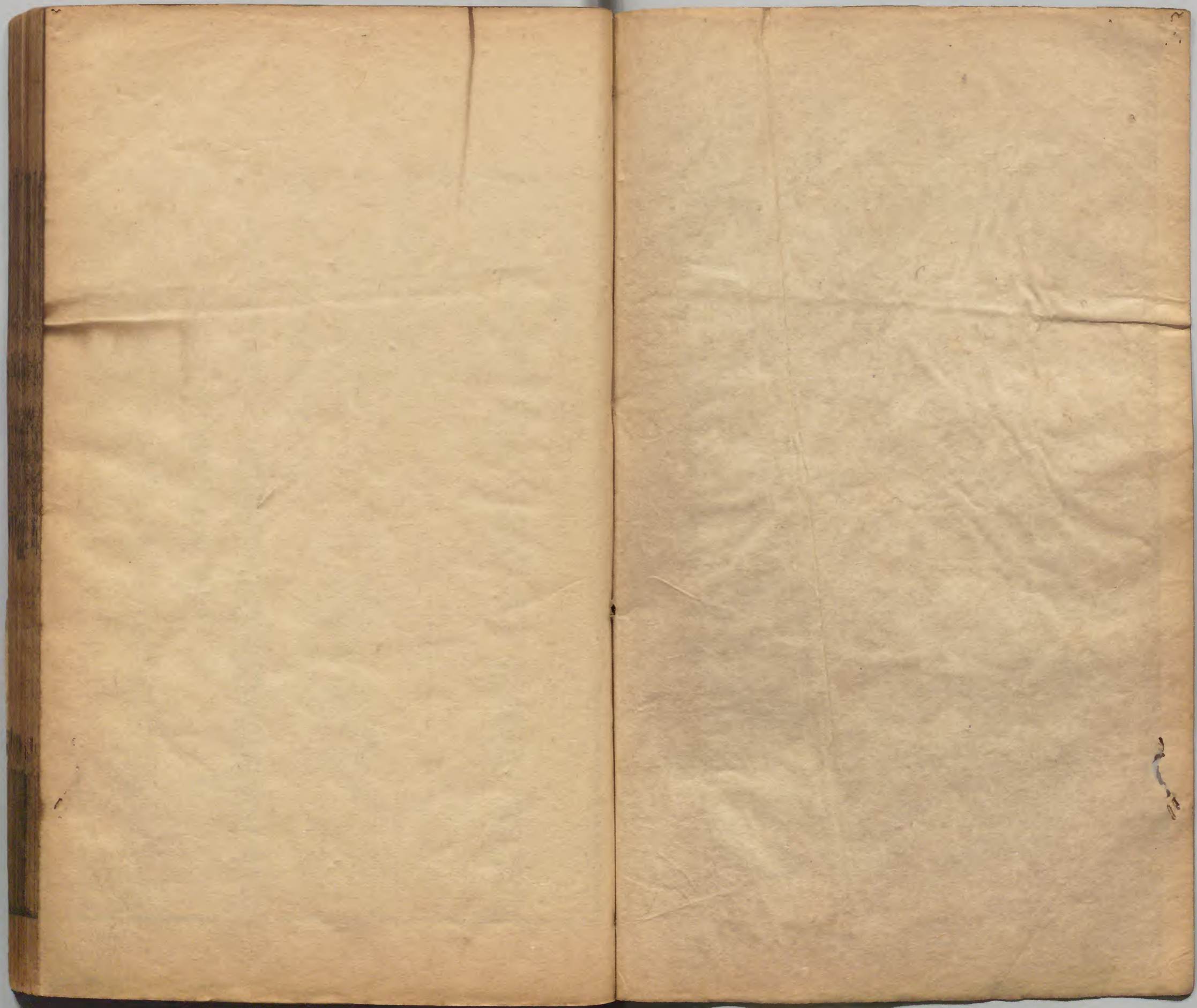


漢書門			
六	二	四	
三	七	七	
冊	函	號	類

內閣文庫			
五	二		漢
七	四		
函	六	七	書
一	三	三	
冊	架	號	類

內閣文庫	
番號	漢 2473
冊數	63(28)
函號	297 110





金石萃編卷七十六

賜進士出身 誥授光祿大夫刑部右侍郎加七級王昶撰

唐三十六

漢鄭康成碑

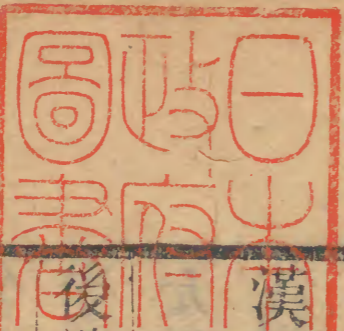
碑不連額高七尺餘廣四尺餘二十九行行七十九字正書篆額今在高密縣鄭公祠

後漢大司農鄭公之碑

唐銀青光祿大夫使持節邢州諸軍事邢州刺史上

柱國琅琊郡開國男史承節撰

夫囊括宇宙者文字發明道業者典墳所以聖人作而萬物觀賢人述而百代通禮樂得之以昭明日月失之



淺草文庫

而憲武宣尼彰剛緝之功秦始皇速焚燒之禍迨乎羣儒
在漢傳注瑤口莫不珠玉交輝纖微洞迹同見集於芸
閣獨有輟於環林豈若經教與義圖緯深術兼行者多
無如我鄭公也公諱龔字康成北海高密人也八世祖
崇哀帝時爲尚書僕射公少爲鄉嗇夫不樂爲吏遂造
太學受業師事京兆第五元始通京氏易公羊春秋三
統龔九章算術又從東郡張欽祖受周官禮記左氏春
秋韓詩古文尚書攝齋問道摠衣請益去山東而入關
右因盧植而見馬融考論圖緯乃召見而升樓精通禮
樂以將東而起歎三載在門十年歸邑及黨事起遂杜

門不出隱修經業於是鍼左氏之膏肓起穀梁之廢疾
而又操入室之戈矛發何休之墨守陳元李育校論古
今劉瓌范升憲章文議何進延於几杖經宿而逃袁隗
表爲侍中緣喪不赴孔融之相北海屣履造門陶謙之
牧徐州接以芾禮比南山之園皓鄉曰鄭公類東海之
于君門稱道德漢公車徵爲大司農給安車一乘所過
長吏送迎公乃以病自乞還家董卓遷都長安公卿舉
公爲趙相道斷不至會黃巾寇青部乃避地徐州建安
元年自徐州還道遇黃巾賊數萬見公皆拜相約不敢
入縣境時大將軍袁紹總兵冀州遣使邀公大會賓客

迺延升上坐身長八尺飲酒一斛秀眉明目儀容溫偉
客多豪雋並有才說見公儒者未以通人許之競設異
端百家互起公依方辨荅咸出問表皆得所未聞莫不
嗟服時汝南應劭亦歸於紹因自贊曰故太山守應仲
遠北面稱弟子何如公笑曰仲尼之門考以三科回賜
之徒不稱官閥訥有慙色門人相與撰公荅諸弟子問
五經依論語作鄭志八篇公所注周易尚書毛詩儀禮
周官禮記孝經尚書大傳中候乾象鑿又著天文七政
論魯禮禘祫義六藝論毛詩譜駁許慎五經異義荅臨
孝莊周禮難凡百餘萬言經傳洽熟稱爲純儒其所撰

注今並通習是知書有萬卷公覽八千也齊魯間宗之
公後嘗疾篤自慮以書戒其子益恩曰吾家舊貧爲父
母羣弟所容去廝役之吏游學周秦之都往來幽并充
豫之域大儒得意有所受焉遂博稽六藝粗覽傳記時
觀秘書緯術之奧年過三十乃歸鄉假田播殖以娛翰
窆後舉方正賢良有道辟大將軍三司府公車再徵比
牒併名早爲宰相惟彼數公懿德大雅克堪王臣故宜
式叙吾自忖度無□□□□□□□□之元意思整百
家之不齊亦庶幾以竭吾才故聞命罔從而黃巾爲害
萍浮南北復歸鄉邦入此歲來已七十矣宿素衰落仍

金石錄卷七十六
有失誤案之禮典便合傳家今我告尔以老歸爾以事
將閑居以安性覃思以終業自非拜國君之命問族親
之憂展敬墳墓觀省野物胡嘗扶杖出門乎家事大小
汝一承之咨爾熒熒一夫曾無同生相依勗求君子之
道研鑽勿晉敬慎威儀以近有德顯譽成于僚友德行
立於己志若致聲稱亦有榮於所生可不深念耶可不
深念耶吾雖無紱冕之緒亦有讓爵之高自樂以論贊
之功庶不遺後人羞凡某所憤憤者徒以吾親墳壠未
成所好羣書率皆腐弊不得於禮堂寫定傳與後人日
西方暮其可圖乎家今差多於昔勤力務時無恤飢寒

菲飲食薄衣服節夫二者尚可令吾寡恨若忽忘不識
亦已焉哉又年春夢孔子告之曰起起今年歲在辰來
年歲在巳既寤以讖合之知命當終有頃寢疾享年七
十有四以其年六月卒遺令薄葬自郡守以下嘗受業
者纒經赴會千餘人迺葬於高密縣城西北一十五里
礪阜山之原嗚呼哀哉有子益恩孔融在北徠舉爲孝
廉及融爲黃巾所圍遂赴難隕身有遺腹子公以其手
文侶己名曰小同精通六經鄉人尊之時爲侍中嘗詣
司馬文王文王有密疏未之屏也如廁還問曰卿見吾
密疏乎荅曰不見文王曰寧我負卿無卿負我致鳩而

卒悲夫白夫子沒後大道方器公之網羅遺典探蹟今
猶特立鬱然時季途屯志不苟變全身遠害猗歟美歟
及范曄作論有曰王父豫章君每考先儒經訓長於公
常以爲仲尼之門不能過也及傳受生徒專以鄭氏家
注云晉中興戴逵字安道以鷄卵汁洩白瓦屑爲公作
碑手自書寫文□□□語亦妙絕年代古而碑闕亡德
音負而詩書在承節以萬歲通天元年奉勅於河南道
訪察觀風省俗激濁揚清行至州界見高密父老云鄭
先生漢代鴻儒見無碑記不以庸妄遂託爲文往以會
府務殷口無暇景歲序遷貿執筆無由今者罷職含香
忝居分竹屬以閑隙乃加修撰者舊者惟聞其名後生
者不覩其事今故尋源討本握槩懷鉛無疏本傳之文
並序前言之目發九泉之冥昧播千載之□□翦以繁
華不爲雕飾文先成訖石又精磨碑未建而承節卒正
議大夫使持節密州軍州事刺史上柱國鄭沓以開元
十三年秋八月巡茲屬縣敬謁先宗欽承墳墓之間籌
度碑石之側公心至清不欲費口公性至靜不欲勞煩
迺命參軍劉肅校理舊文規模新勒未間肅又罷職仍
令終事冬閏十二月公伺其歲隙因遣巡團便令建立
惠而不費允協人神承節銘曰

煥乎人文圖籍典墳煩亂事翦定自孔君中途湮沒秦
帝俱焚漢興儒教鄭氏超羣膏腴美地簪紱宏規嗇夫
罷署京兆尋師中候乾象左氏韓詩雖稱積學殆若生
知公之挺生大雅之懿囊括墳典精窮奧秘六藝殊科
五經通義小無不盡大無不備好學慕道深思遠慮來
往周秦經過兗豫侍中不仕司農罷署盧植東遇馬融
西去作者謂聖述者謂明躬違三辟門傳五更周官東
部漢避西京白玉遍地黃金滿籩占卜潛橋行途過沛
陶謙師友孔融高蓋山啓翼扉草生書帶七十歸老三
年赴會經傳洽熟齊魯攸宗爵祿不受贊論爲功禮樂

今去吾道皆東類于標德比皓稱公闔尹擅貴禁錮連
年乃逢宥罪方從舉賢南城避難東萊假田誕膺五百
終覽八千今年在辰來年在巳嗚呼不慙于嗟到此勞
我以生息我以死道該入索神交干祀離水之曲礪阜
之陽通德爲里鄭公爲鄉雲愁廟古月暗墳荒舊碑先
沒新石再彰詞愧黃絹心淒白口明於不朽終古騰芳

鄉貢進士口安中書丹

徵事郎前行密州高密縣主簿兼管勾常平倉事綦

口裔篆額

大金承安五年歲次庚申三月一日勒成

金石錄卷之二十一
紫淵立石

濰陽劉元紀仙本店于全刊字

漢高密鄭司農祠墓在濰水旁礪阜山下承祀式微不能捍采樵者濰沙乘風內侵其深及牆祠宇頽沒元率官士修之祠南門外積沙深遠遂改門東向植松楊行栗于西南以殺風勢修齊正殿改書木主增建旁屋三楹爲官吏祭宿地建坊書通德門以復孔文舉之舊祠外田廬號鄭公莊者三散據高密安邱昌邑三縣地鄭氏苗裔百數十人居之務農少文而譜系世守猶可考擇其裔孫憲書請於禮部劄爲奉

祀生給田廬使耕且讀是役也掘沙之工半於土木趙商漢碑見於著錄今求之不得得金承安重刻唐萬歲通天史承節所撰碑搨其文讀之知承節之文乃兼取謝承諸史非蔚宗一家之學其補正范書昭雪古賢心迹非淺也碑文凡二十九行字徑八分承節以萬歲通天元年奉勅於河南道訪察至高密因父老之請爲文文成未書碑而卒開元十三年八月密州刺史鄭杳始命參軍劉拙刻石于墓唐所刻石今無存賴金承安五年三月所重刻知之據金石錄云承節碑乃雙思貞行書今金碑改爲正書削唐人

金石錄卷七十一
書碑舊名然其文則皆因唐舊無所竄改元以范書
鄭康成列傳校之傳先始通京氏易碑無先字傳東
郡張恭祖碑作欽祖傳徵爲大司農及與袁紹之會
數事碑並次於與子益恩書前傳故太山太守應中
遠碑作太山守傳所注周易尚書毛詩儀禮禮記論
語孝經碑多周官無論語傳荅臨孝存碑作孝莊傳
不爲父母羣弟所容碑無不字傳獲覲乎在位通人
處逸大儒咸從捧手有所受焉碑省其文作大儒得
意有所受焉傳乃歸供養碑作乃歸鄉傳遇閻尹擅
勢坐黨禁錮碑載其事入銘辭中傳舉賢良方正碑

作方正賢良傳公車再召碑作再徵傳其勗求君子
之道碑無其字傳末所憤憤者碑作凡某所憤憤者
傳亡親墳壟未成碑作吾親凡此異同比而核之可
釋學者積疑蓋有三焉司農戒子益恩書乃歸老疾
篤時事故宜在漢公車徵爲大司農及袁紹邀至冀
州諸事後而范書反載書文於前使事蹟先後倒置
一也所注儀禮周官禮記范書無周官案司農周官
注完善無缺世所共學而范書遺之二也爲父母羣
弟所容者言徒學不能爲吏以益生產爲父母羣弟
所容始得去厠役之吏游學周秦故傳曰少爲鄉

嗇夫得休歸常詣學官不樂爲吏父數怒之夫父怒
之而已云爲所容此儒者言也范書因爲父怒而妄
加不字與司農本意相反三也至於易恭祖爲欽祖
者金避顯宗允恭諱也孝存作孝莊者唐碑本行書
石或剝落金時不省而誤存爲莊莊爲漢諱未有不
避者其他異同與范書可互校正故急表而錄之以
告同志鄭杳見宰相世系表北祖房官至婺州刺史
劉肫亦見表彭城房官至汴州刺史

山左金
石志

按碑文云八世祖崇哀帝時爲尚書僕射漢書鄭
崇傳崇字子游高密大族少爲郡文學史至丞相

大車弟立與高武侯傳喜同門學相友善喜爲大
司馬薦崇哀帝擢爲尚書僕射碑又云公少爲鄉
嗇夫漢書百官公卿表鄉有嗇夫職聽訟收賦稅
碑又云師事京兆第五元始通京氏易公羊春秋
三統歷九章算術後漢書無第五元傳其通京氏
易僅見此碑諸書論經學源流者未之及也隋經
籍志但有鄭元周易注九卷而于京氏易別無著
述則元之通京氏易亦僅見此碑其爲公羊春秋
也隋志有何休公羊墨守十四卷與左氏膏肓十
卷穀梁廢疾三卷並列之陳振孫書錄解題云鄭

金石錄卷之十一
九
康成因作鍼膏肓起廢疾發墨守排之卽碑下文
所謂鍼左氏之膏肓起穀梁之廢疾而又操入室
之戈矛發何休之墨守者是也隋志又有駁何氏
漢議二卷叙一卷其曰三統歷則隋志有二部一
曰三統歷法三卷劉歆撰梁有今亡一曰魏甲子
元三統歷一卷鄭氏之所通者殆劉氏本也其曰
九章算術晁公武讀書志有九章算經九卷未詳
撰人姓氏或曰周公撰魏劉徽唐李淳風嘗爲之
注則此術起于漢之前鄭氏所通者或卽此也碑
又云從東郡張欽祖受周官禮記左氏春秋韓詩

古文尚書隋志有鄭氏周官禮注十二卷而不見
有張欽祖周官之論著卽鄭自述云世祖以來通
人達士大中大夫鄭少贛及子大司農仲師議郎
衛次仲侍中賈君景伯南郡太守馬季良皆作周
禮解詁而獨不及張欽祖其禮記以下則隋志有
禮記注二十卷七錄有春秋左氏分野十二卷春
秋十二公名一卷其於詩則隋志有毛詩箋二十
卷陸德明云鄭氏作箋申明毛義以難三家于是
三家遂廢朱子亦曰詩自齊魯韓之說不得傳而
天下之學者盡宗毛氏毛氏之學傳者亦衆而今

皆不存則推衍其說者獨鄭氏之箋而已則是鄭學宗毛而廢韓者碑獨舉韓詩何也其于書則有尚書注九卷尚書大傳注三卷尚書音一卷隋志謂梁陳所講有孔鄭二家齊代惟傳鄭義至隋孔鄭並行而鄭氏甚微碑所叙鄭氏之經學與諸著錄叅校有同有異如此其餘碑傳互異之處山左金石志已詳攷於前不更贅云

紀太山銘

摩崖高二丈六尺廣一丈五尺二十四行行五十一字額題紀太山銘四字並隸書惟御製御書四字及末行年月並正書在泰山東嶽廟後石崖南向

紀太山銘

御製御書

朕宅帝位十有四載顧惟不德愴于至道任夫難任安夫難安茲朕未知獲戾於上下心之浩盪若涉於大川賴上帝垂休先后儲慶宰衡庶尹交修皇極四海會同五典敷暢歲云嘉孰人用大和百辟僉謀唱余封禪謂孝莫大於嚴父謂禮莫尊於告天天符既至人望既積固請不已固辟不獲肆余與夫二三臣稽虞典繹漢制張皇六師震疊九寓旌旗有列士馬無譁肅肅邕邕翼翼溶溶以至于岱宗順也爾

雅曰太山爲東嶽周官曰兗州之鎮山實惟天帝之孫
羣靈之府其方處萬物之始故稱岱焉其位居五嶽之
伯故稱宗焉自昔王者受命易姓於是乎啟天地薦成
功序圖錄紀氏号朕統承先王茲率厥典實欲報禋天
之眷命爲蒼生之祈福豈敢高視千古自比九皇哉故
設壇場於山下受羣方之助祭躬封燎於山上冀一獻
之通神斯次因高崇天就廣增地之義也乃仲冬庚寅
有事東嶽類於上帝配

祖在天之神罔不畢降粵翌日禪於社首侑我聖考祀
於皇祇在地之神罔不咸舉暨壬辰觀羣后

上公進曰天子膺天符納介福羣臣拜稽首千萬歲慶
荅歡同陳 試以德大渾叶度彝倫攸叙三事百揆時
乃之功萬物由庚兆人允植列牧衆宰時乃之功一二
兄弟薦行孝友錫類萬國時惟休哉我儒制禮我史作
樂天地擾順時惟休哉蠻夷戎狄重譯來貢

累聖之化朕何慕焉五靈百寶日來月集會昌之運
朕何感焉凡今而後儆乃在位一王度齊象瀆推舊章
補缺政存易簡去煩苛思立人極乃見天則於戲天生
蒸人惟后時又能以美利利天下事天明矣地德載物
惟后時相能以厚生生萬人事地察矣天地明察鬼神

著矣惟我藝祖文考精爽在天其曰懿余
幼孫克享上帝惟帝時若馨香其
下丕乃曰有唐氏文武之曾孫隆基誕錫新命繼戎舊
業永保天祿子孫其承之余小子敢對揚
帝之休命則亦與百執事尚綏兆人將多于前功而
彼後患一夫不獲萬方其罪予一人有終上天其知我
朕維寶行三德曰慈儉謙慈者覆無疆之言儉者崇將
來之訓自滿者人損自謙者天益苟如是則軌迹易循
基構易守磨石壁刻金記後之人聽詞而見心觀末而
知本銘曰

維天生人立君以理維君受命奉天爲子代去不畱人
來無已德涼者滅道高斯起赫赫

高祖明明

太宗爰革隨政奄有萬邦罄

天張宇盡地開封武稱有截文表時邕

高宗稽古德施周溥茫茫九夷削平一鼓禮備封禪功
齊舜禹巖巖岱宗衍我神主中宗紹運

舊邦惟新

睿宗繼明天下歸仁恭

已南面氤氲化淳告成之禮畱諸後人緬余小子重基
五聖匪功伐高匪德矜盛欽若祀典不
承永命至誠動天福我万姓古封太山七十二君或禪

奕弈或禪云云其迹不見其名可聞祇適

文祖光昭舊勲方士虛誕儒書齷齪佚后求僊誣神
撿玉秦災風雨漢污編錄德未合天或承之辱道在觀
政名非從欲銘心絕巖播告羣嶽

大唐開元十四年歲在景寅九月乙亥朔十二日景
戍建

記太山銘者唐元宗皇帝御撰及書字徑六寸許雖
小變漢法而婉縟雄逸有飛動之勢余嘗登太山轉
天門則見東可二里穹崖造天銘書若鸞鳳翔舞於
雲煙之表爲之色飛旣摩挲久之惜其下三尺許爲

搗工人惡寒篝火焚蝕遂闕百餘字傍有蘇丞相頌
東封頌正書閩人林焯以四大字刻其上惡札題名
縱橫漉滅不可讀悵然而下後人事事可憎殆不特

此兪州山
人藁

紀太山銘唐開元帝製及手書相傳燕許修其辭韓
史潤其筆以故文頗雅馴不猥弱予旣讀而愛之然
竊有慨于帝之侈心也木有蝕蠹入焉當時天下幾
小康帝意以前薄秦皇漢武不足道而不知太真林
甫國忠祿山之徒固已乘其侈而入之蠹矣繼得涪
州中興頌時置墨池傍閱之其治亂始末有大足相

發者噫嘻可畏哉

并州山人
四部稿

莊周稱易姓而王封太山者七十二家勒石千八百餘處歷千萬禩而石礲玉牒後人莫得見其形兆果明神爲之守護邪祖龍肇始立碑久已埽迹兩漢迄唐間世一修時邁之典開元天子允文武百寮之請於十三年冬十一月式遵故實有事于太山詔中書令張說右散騎常侍徐堅太常少卿韋縉秘書少監康子元國子博士侯行果於集賢書院撰儀注己丑日南至法駕詣山下御馬以登行升中之禮天子製紀太山銘親札勒于山頂之石以十四年九月景戌

告成於是中書令張說撰封祀壇頌侍中源乾曜撰社首壇頌禮部尚書蘇頌撰朝覲壇頌趙明誠金石錄目載太山銘側有題名三列今已亡之而頌頌授梁昇卿書刊御製銘右明有俗吏以忠孝廉節四大字鑿其上頌文毀去者半可憾也山高四千九百丈二尺行旅出于塗者車前馬首仰視略可覩歲在己酉五宿茲山之麓未克叩天關陟環道手摸其文詢之野老必架木緣繩而上然後椎拓功可施又山高多風兼慮日曝紙幅易裂若是其難也曩者先後裝界三木悉爲好事者所奪己丑夏同里沈秀才翼能

分書獲此本于白下雖有關文乃百年以前舊搨爰
審定而書其本末于冊尾

曝書
亭集

唐太宗時羣臣請封禪不許曰卿等以封禪爲帝王
盛事朕意不然誠令天下乂安家給人足不封禪何
損今天下殫敝人物凋耗卽封禪愈靡靡矣昔秦始
皇封禪而漢文帝不封禪後世豈以漢文帝不及始
皇耶且古者事天掃地而祭天神降焉何必登太山
之巔封數尺之土然後展其誠敬乎已而羣臣請不
已許之魏鄭公獨爭以爲未可帝曰公不欲朕封禪
以功未高耶曰高矣德未厚耶曰厚矣以中國未安

四境未服年穀未豐天瑞符應未至耶對曰陛下兼
此而有之矣然則卿斷斷云不可封禪何也對曰陛
下雖有此六者然百姓當大亂之後戶口未復倉廩
尚虛呻吟未起而東巡卽供億煩費其未易任也且
陛下封禪萬國君長皆當扈蹕今伊洛以東至於海
岱灌莽極目此爲引戎人入腹中而示之以空虛况
賞賚不豐則不能厭其望必豐之雖給復連年固不
償百姓勞矣崇虛名而受實害將焉用之帝大感悟
事竟寢鄭公匡救愷切當上心如此開元帝致治庶
幾貞觀不免侈心漸生姚崇旣死宋璟罷相張說處

中書文章信美矣骨鯁安敢望鄭公未幾林甫國忠
進而天下幾亡讀唐史至開元天寶之際恫乎有餘

憾焉

來齋金石
刻考略

碑在泰山之巔御製御書字大如掌摩崖勒石蓋自
漢以來碑碣之雄壯未有及者下載模糊百餘字當
由歲久水土侵蝕或為樵夫牧豎所擊傷王元美以
為搨工惡寒篝火燒殘竊意泰山高寒冬時決不可
搨必無篝火燒殘之理傍有蘇丞相頌東封頌閩人
林焯竊朱子忠孝廉節四大字為己書鐫刻其上以
致損壞俗夫妄意留名徒博千古笑罵可恨可恨

竹雲

題跋

碧霞廟北懸厓削壁為大觀峰一曰彌高殿有唐元
宗紀泰山銘世謂之摩厓碑高二丈九尺寬一丈六
尺七寸額高三尺九寸寬四尺開元十四年九月御
製八分書并題額字徑五寸額字徑一尺九寸濟南
府志碑下截剝落葉彬補書按彬所補百八字形似
小異後列從臣題名字差小好事者以古篆鏡毀猶
有開國公臣李仁德上柱國臣李元紘臣尉大雅臣
王敬之三十餘字空處亦有題名惟顏真卿題名已

亡

聶鉞泰山
道里記

金石錄卷之二十一
紀太山銘以其文與舊唐書禮儀志參較朕宅位十
有四載石本作宅帝位若涉大川石本涉字下多於
字宰相庶尹石本相作衡禮莫尊於告石本禮字上
多謂字告字下多天字震龍九寓石本作震疊以至
岱宗石本至下多于字實萬物之始石本作實惟天
帝之孫羣靈之府其方處萬物之始爲蒼生而祈福
石本而作之呼萬歲石本呼作千慶合歡同石本合
作荅迺陳誠以德石本無迺字懿尔幼孫石本尔作
余刻金石石本石作記冀後人之聽詞而見心石本
無冀字又作後之人衛我神主石本衛作術中宗紹

運舊邦惟新石本於此下多睿宗繼明天下歸仁二
句或禪亭亭石本亭亭作奕奕儒書不足石本不足
作齷齪案文之異者容所據見或有不同若銘列祖
而獨遺睿宗則下文恭己無爲正以睿皇禪位爲詞
若接屬中宗義便不相屬又儒書齷齪蓋指議封禪
儒生所錄故以齷齪鄙之作史者嫌其過詆儒書遂
刪易以不足當之斯不達其旨矣銘後題開元十四
年銘叙又作十四載年載通稱互文非如天寶元年
改年爲載始有專名也
授堂金
石跋
此文唐書所載不全岱史及泰安志亦有駁異碑後

刻諸王羣臣題名凡四列字徑一寸四分有方界格皆爲明人加刻大字橫貫交錯遂使湮毀無傳茲就空隙處細爲審辨補圖于右庶使後之覽者得有依據上列開府儀同下有憲字以唐書傳紀證之憲爲睿宗長子讓皇帝憲也岐王臣範者睿宗第四子本名隆範後避元宗雙名改稱範睿宗踐祚進封岐王太子下空五格存業字睿宗第五子本名隆業後亦改單名睿宗時進封薛王開元八年遷太子太保是缺處當作太保薛王臣也司空邠案章懷第二子名守禮神龍中遺詔進封邠王先天二年遷司空後以

開元二十九年薨司空邠下字雖殘闕爲守禮無疑元宗紀開元十三年改幽州爲邠州此刻於十四年故從新改作邠王臣涓卽鄂王涓元宗子初名嗣初後改名瑤王臣涓恐是儀王臣維元宗子璿初名維末王口下案元宗子璿封末王初名澤殆卽其人口王臣清元宗第十八子瑁初名清封爲壽王也延王臣下祇存口旁案元宗第二十子玢初名洄封延王盛王臣沐元宗第二十一子沐封盛王改名琦嗣韓王臣訥宗室世系表有嗣韓王太僕卿訥以上諸王名號皆與史傳合後段姓名可辨者惟盧從愿

盧龍秀二人龍秀附見唐書桓彥傳中宗時官監察御史傳作襲秀當依石刻爲正次列可辨者庭珪李仁德庭珪闕姓殆卽張庭珪也三列姓名皆殘毀四列有李元絃孫元慶陸去泰尉大雅王敬之譚崇德諸銜名案本紀十四年四月丁巳戶部侍郎李元絃同中書門下平章事碑稱遙知造碑使者似非扈從之臣陸去泰附見唐書儒學褚无量傳歷官左右補闕內供奉今銜名存左補二字正相合也

山左金石志

按此碑磨崖高約三丈椎拓不易故流傳者少今所得搨本文字完善惟人望旣積望字在地之神

之字多于前功前字俱半缺震疊九寓寓字至于岱宗岱字俱全缺此五字之外他無缺也蓋皆爲葉彬所補足王元美王良常所見皆謂缺百餘字尚是未補足之本也不知此五字是補後缺耶抑先已缺耶文之見于史籍者若舊唐書載此文其字句不同之處授堂已校之詳矣外如冊府元龜載此文朕宅帝位十有四載無帝字故設壇塲于山下至上帝之休命共刪去三百七十餘字直云故設壇塲答休命予一人有終人作心刻金記記作字後之人上多冀字睿宗繼明二句全無儒書

齷齪作儒書不足誣神檢玉誣作巫又唐文粹載此文歲云嘉孰嘉作再旌旗有列旗作旅以至於岱宗順也順作頂自昔王者受命易姓作曰昔者受命易姓類於上帝作類于昊天上帝羣臣拜稽首千萬歲作羣臣拜手稽首稱千萬歲篤行孝友作篤以齊象法作齊衆法存易簡作存簡易地德載物作坤厚馨香其下丕乃曰無下字有唐氏文武之曾孫隆基誕錫新命作會我之文武曾孫其誕錫新命纘戎舊業戎作我予一人有終人作心奉天爲子作奉爲天子衍我神主作衍我元神或

禪奕奕作或禪社首其不同又如此冊府不同者或傳刻有脫誤不足深論文粹之不同則似當時從唐人別本集錄者如曾孫隆基是元宗御名此是述藝祖文考語意故直書帝名至文字傳寫則避而改易其迹顯然他處亦有臆改而與碑不合者銘序全用對偶體類于上帝與下配我高祖爲偶不應增昊天二字羣臣拜稽首千萬歲對上天子膺天符納介福不應增手稱二字馨香其下對上惟帝時若爲言若刪下字其字屬下句矣奉天爲子對上維君受命不應作奉爲天子衍我神

主與上周溥一鼓舜禹叶合爲四韻若作元神則
上少一韻下文維新等多一韻矣或禪奕奕對或
禪云云奕奕以詩所謂奕奕梁山也亦不必改社
首凡此若不据碑以正之則石本旣艱于流傳而
誤書反垂諸日久承訛襲謬伊何底耶此外如岱
史泰安志之互異其書視冊府文粹不啻曹檜之
比無足辨也碑云百辟僉謀唱余封禪固請不已
固辭不獲舊唐書禮儀志新書開元十二年文武
百寮朝集使皇親及四方文學之士皆以理化昇
平時穀屢稔上書請修封禪之禮并獻賦頌者前

後千有餘篇元宗謙沖不許中書令張說又累日
固請乃下制從之冊府元龜開元十二年閏十二
月辛酉文武百官吏部尚書裴灌等上請封東嶽
帝手詔報不允甲子侍中臣乾曜中書令臣說等
奏請帝又手詔報不允乾曜說等又上言又詔報
不允乾曜說等又再上言時儒生墨客獻賦頌者
數百計帝不得已下詔從之碑又云肆余與夫二
三臣稽虞典繹漢制張皇六師震疊九寓旌旗有
列士馬無譁肅肅邕邕翼翼溶溶以至于岱宗順
也禮儀志云詔中書令張說右散騎常侍徐堅太

常少卿韋緝秘書少監康子元國子博士侯行果等與禮官於集賢書院刊撰儀注冊府元龜又載四門助教施敬本駁奏舊封禪禮八條元宗令張說徐堅召敬本與之對議詳定禮儀志又云十三年十一月丙戌至泰山壬辰元宗御朝覲之帳殿大備陳布文武百寮二王後孔子後諸方朝集使岳牧舉賢良及儒生文士上賦頌者戎狄夷蠻羌胡朝獻之國突厥頡利發契丹奚等王大食謝颺五天十姓崑崙日本新羅靺鞨之侍子及使內臣之番高麗朝鮮王伯濟帶方王十姓摩阿史那興

昔可汗三十姓左右賢王日南西二鑿齒雕題辟柯烏許之酋長咸在位冊府元龜己丑日南至帝備法駕登山旌旗天仗雲屯百餘里環衛于嶽下資治通鑑十月辛酉車駕發東都百官貴戚四夷酋長從行每置頓數十里中人畜被野有司輦載供具之物數百里不絕十一月丙戌至泰山下御馬登山畱從官于谷口考異曰實錄唐歷統紀皆云備法駕登泰山開天傳信記云上將封泰山益州進白騾上親乘之不知登降之倦碑又云庚寅有事東嶽類于上帝配我高祖翌日禪於社首侑

我聖考祀于皇祇禮儀志云庚寅祀昊天上帝于山上封臺之前壇高祖神堯皇帝配享辛卯享皇地祇于社首之泰圻壇睿宗大聖真皇帝配祀以上諸併碑與諸書參考雖各有詳略而皆合也又禮儀志載祀昊天上帝于山上邠王守禮亞獻寧王憲終獻冊府元龜亦同文獻通考則云張說韋堅等議三獻禮上初獻邠王守禮亞獻宋王成器終獻新唐書三宗諸子傳高宗諸子章懷太子賢次子守禮唐隆元年進封邠王讓皇帝憲本名成器避昭成太后諡改今名唐隆元年進封宋王元宗討定

蕭岑之難徙王寧是寧王憲即宋王成器張說等議禮之時為宋王成器及行禮之時為寧王憲也冊府元龜又載帝在行宮致齋時有雉野鷄飛入齋宮馴而不去久之飛入仗衛忽不見邠王守禮等賀云云蓋守禮為元宗之兄于諸王為最長故用以為亞獻且進賀亦以為首也銘西側有從封諸王羣臣題名二王爵與名尚有存字可辨也

北嶽恒山祠碑

碑高一丈三尺六寸五分廣六尺六寸五分
廿二行行四十六字行書在曲陽縣北嶽廟
北嶽恒山祠碑并序

金石錄卷之二十一
尚書兼□□□□平軍使

上柱國河東縣開國侯張嘉貞文泉書

有國者有家殷薦于天地望秩于山川故災沕不生矣

者嚴敬于鬼神克諧于禮樂故休祐斯應矣由是上下

交泰幽明相協五精同朗辰為水其味鹹五鎮俱清恒

為冬其音羽大哉茲岳殊於眾山嵩華乃踣乎近甸衡

泰不踰乎方域孰與夫包括綿長經綸中外外夷有四

昂宿主胡則延表以限之中郡有百寶符在代則高襄

以臨之其頂也上扶乾門黑帝之宮觀其足也下捺从

軸驪神之都府豈止劈冀魏截幽燕拒洪河撐大兼頽

洞合沓半天下之襟帶嵯峨巉崑一字內之標格者也

故知惟土有精惟山有靈宵宵冥冥其道至平其德至

貞氤氳馨馨日之不覩夫形耳之不聞夫聲陰陽不測

夫奧所以存象設建祠庭矣稽彼上古洎于中運五載

巡狩百神懷柔皇王令典以之叶祚數昌期以之永降

臻羸漢爰逮周隨匪侈匪虔或替或僭不勤于省者其

政缺非美而封者其事訛鳴戲黷祭虛陳昭靈罔荅更

張禮秩固待豈熙粵若我唐正百王頽教龔惟

我后揚五聖丕烈人祇允浹動植和暢乃藉北

鎮柴南壇碑西岳泥東岱是用告厥功祗其祀也故穰

穰禾福獲於彼嚮嚮衆心俟於此而今獫狁不熾已萬
餘辰邊隅於是乎靜雨雪其滂乃屢盈尺稼穡於是乎
豐豐以阜人靜以安俗俗安而人阜

君睿而神

總惟神幽贊已成惟

君能事斯畢北巡之禮胥

詠其蘇雖黝輅纁旗未由冬觀而圓珪方璧每自

天來或事舉必祈福行宜賽則有公卿而奉

新命也或四時薦熟三獻酌洗則有侯牧而率舊章也
非夫昭信雅直豈常享於

明代哉是以河朔人

風潔誠而禱蠶穀者衆矣春終炁孟冬首三之月尤劇

蘋藻白羞若從官鍛椎蘇不禁孰能私伐益威靈感通

以致尔與其淫諂而求者異乎夫道莫先乎真政莫先
乎淳參造化以成萬物莫先乎神資帝王以富四筵莫

先乎人護神莫先乎君公理人莫先乎師長景寅歲乃

命菲才謬兼

軍郡

欽若

明詔持兵導俗無敢懈

怠名山大川著乎典式靡不加敬於昭神寢于岳之陽

伊岳致神伊神主岳高

柯

古榦幽蔚陰翳俯仰瞻對精

魂肅恭慄然何爲故以嗟嘆嘆之不足於是詠哥哥以

發言言以彰德事可追於風雅

詞無

隱於聞見神而聽

之頌斯作曰

五宿熒煌風政休咎上見乎乾綱

我君順之祚

乃久考五宗盤薄陰化成敗下彰乎《《絡》我君
 欽之福乃禾考天平地成神道助貞人事以_寧考皇極
 帝力神道助直人事以息考禎祥_日新既祠既
 禋國萬斯春考風雨時若是_耕是穫家勤于作考至誠
 神通考昭冥叶味至道默考對揚頌哥大恒如礪明德
 惟哦

開元丁卯□□□□望立 年号尚書名位太中大
 夫行定州別駕上騎都尉盧國公李克嗣題
 大宋宣和庚子歲庚辰月丙辰日入內供奉官王潭
 被_命為_岳歲_冬祀禮畢賚 御香來謝 嶽祠

因讀唐丞相張公所述碑數字剝落恐其漸就訛缺
 迺將完本名刻工以碑口所有字補足之庶古跡自
 茲復完云

恒山祠碑今在曲陽縣北嶽廟中舊唐書本傳嘉貞
 為定州刺史至州於恒嶽廟中立頌自為文書於石
 其碑用白石為之素質黑文甚為奇麗先是嶽祠為
 遠近祈賽有錢數百萬嘉貞自以為頌文之功納其
 數萬今白石碑尚在本傳又言嘉貞官至宰相不為
 子孫立業豈好貨者乎或矜夸其文則有之然唐人
 以文取錢未嘗以官取錢嘉貞於此又僅百而取一

古之疾也今也或是之亡矣金石文
字記

按此碑為張嘉貞撰書前題云張嘉貞文泉書泉

即暨字及也古文尚書舜典泉咎絲今文作暨史

記夏本紀蠙珠泉魚注古暨字也此云泉書與實

濟寺碑懷憚及書同意碑題銜泐十餘字但存尚

書字平軍使上柱國河東縣開國侯字舊唐書張

嘉貞傳嘉貞新書云
字嘉貞蒲州猗氏人開元八年累擢

為中書侍郎同中書門下平章事加銀青光祿大

夫遷中書令十一年出為幽州刺史明年復拜戶

部尚書兼益州長史判都督事又明年左轉台州

刺史遷工部尚書定州刺史知北平軍事累封河

東侯至州於恒嶽廟中立頌自為其文乃書于石

新史不載
立頌餘同即此碑也据此則碑所泐者乃工部尚

書兼定州刺史北平軍使也碑文嘉貞書而文前

銜名及末年號為李克嗣題此又書碑之變例也

碑文泐者三十餘字今檢唐文粹有此文校補增

注于旁文云景寅歲乃命菲才謬兼軍郡丙寅為

開元十四年然則嘉貞之刺定州在開元十四年

而史于十一年之後兩稱明年似係十三年者有

疎略也碑題立于丁卯乃十五年

金石萃編卷七十七

賜進士出身 誥授光祿大夫刑部右侍郎加七級王昶撰

唐三十七

虢國公造像記

右橫廣四尺九寸高二尺餘三十一行行十
三字後五行偈皆十四字行書在洛陽龍門

□□示□□□□□六□□除□有窺法□□□□
□□□□□□□□□□□□□□□□□□□□□□

肇苦海之津梁則虢國公□□□其人也立身幹蠱英
謀駿□橫行邊徼追馬援之功□□庭□□曾參之養
自保釐□□□□□心揚名顯親忠孝□□□□□□

祿位深鏡真如覺□蘊□□□非實知三世□□
□□□□迹混朝倫而心□□以為□曠之飾
點風塵□□□□歲月而先朽□□□□
□□□□奉為烈□□□□先□□□妣
□□□□鑿石龕造十□□□□
藏菩薩各一□□□□好□□□儼然□□□
□□紺□垂瓔珞以嚴身□□□□以承□□
□□□□神足同于塵□□□□□□而
□□□□戲□□□□□非□□崇高□
□□□□易□□□不業福祐無窮□以鏤功□□德

重宣此義而□偈云

□□歛膝二菩薩 大庇衆生臻□□ 妙□□□本
通達 □□□□像□ □峩靈山山幾重 一彫
一琢現□□ 逶迤□路迹曾參 攝心迴□□相□
純孝□□□竭力 宛伽沙□□□□

開元□□□□四月廿三□□

記文已殘滅首稱虢國公下名氏缺惟存一助字蓋
勗字脫其上半攷唐書宦者傳楊思勗封虢國公即
其人也記稱橫行邊徼追馬援之功以傳證之開元
初安南蠻渠梅叔鸞叛思勗繇馬援故道出不意賊

駭貽不暇謀遂大敗封尸爲京觀而還記所指謂此
又封虢國公在從封泰山時元宗本紀開元十三年
十一月庚寅封于泰山今記文缺年當亦屬十三年
後也授堂金
石跋
按虢國公有楊花臺銘此碑虢國公亦卽其人

陳憲墓誌銘

石高廣均三尺一寸六分廿四行行廿五字隸書題
殘缺止存唐銀青光祿大六字在偃師縣學明倫堂
撰書
人缺

公諱憲字令將平陽臨汾人□□□□□□□□□□
□□□□爲氏洎七葉有漢大□軍棘蒲侯武又□□

□□□□□□□□平陽侯子孫家焉祖遠雄武多大
略徵晉昌令不□□□□□□高量累辭辟命沒謚真
隱先生積德未享是用有後公□□□□氣降虛明之
神清暢條理夷雅閑秀詞學優深操行無玷□□□
不徇速達年卅鄉貢進士對策上第其年解褐榮澤主
簿□□師尉明堂尉闕鄉令秩滿受詔關內覆
囚旋琫右臺□□侍御史轉庫部吏部二員外郎丁內
艱哀毀過禮服闋除禮部□功二郎中遷給事中中書
舍人策勛上柱國除大理少卿出爲□州刺史復大理
少卿遷工部侍郎又出爲兗州都督入拜衛尉少卿復

工部侍郎又出爲蒲州刺史入拜太子右庶子遷太子
賓客累加封嶽陽縣開國伯食邑五百戶凡所歷官咸
著成績皆任官以祐物不激譽而干進休名自著僉舉
允諧喪仲弟哀感成疾以開元十三季九月廿五日薨
于東都審教里第春秋七十八粵以開元十四年歲次
景寅十一月乙亥朔十六日庚寅葬于偃師縣龍池鄉
之北原耐先塋禮也惟公宅乎中庸樂在名教體
忘悔吝德全終始者朝廷壹人而已又嘗著中道通教
二論註周易撰三傳通誌廿卷集內經藥類四卷合新
舊本草十卷並行於代噫可謂立德立言歿而不朽者

矣嗣子長安縣尉少儀等孝思純至永懷揚口乃刊石
勒銘以誌幽宅其辭曰

盛惠之後方寔生哲人文義博暢兮志業清純字政光
國兮懋寵榮親立言不朽兮全道歸真

碑缺一角故撰書人不可考云公諱憲字令將平陽
臨汝人又云洎七葉有漢大將軍棘蒲侯武者按漢
書文帝紀云三年以棘蒲侯柴武爲大將軍臣瓚曰
漢帝年紀爲陳武此云柴武爲有二姓功臣表作陳
武然則憲姓陳又云葬于偃師縣龍池鄉之北原耐
先塋今鄉名旣失墓亦不載于方志又云又嘗著中

道通教二論注周易撰三傳通誌廿卷集內經藥類
四卷合新舊本草十卷並行於代唐志既皆未著錄
而大觀本草稱引最博亦無藥類書之難成而易失
如此

中州金石記

思恒律師墓誌

石高廣俱三尺五分二十八行行二十八字正書
蓋題大唐故大德思恒律師墓誌文十二字篆書

唐大薦福寺故大德思恒律師誌文

并序

鄆縣尉常□□□文

道不虛行必將有授受聖教者非律師而誰律師諱思
恒俗姓顧氏吳郡人也曾祖明周左監門大將軍祖元

隨門下上儀同三司荻蕪郡開國公使持節洪州諸軍
事行洪州刺史父藝

皇上恒州錄事參軍並東

南之美江海之靈係丞相之端嚴散騎之仁厚以積善
之慶是用誕我律師焉律師稟正真之氣含太和之粹
生而有志出乎其類越在幼冲性與道合兒戲則聚沙
爲塔冥感而然指誓心乃受業於持世法師咸亨中
勅召大德入太原寺而持世與薄塵法師皆預焉律師
深爲塵公所重每歎曰興聖教者其在茲乎遂承

制而度年廿而登具戒經八夏卽預臨壇衆修素律
師新疏講八十餘遍弟子五千餘人以爲一切諸經所

以通覺路也如來金口之言靡不該涉菩薩寶坊之論
皆研斫精天下靈境所以示聖跡也乃陟方山五臺聞
空聲異氣幽巖勝寺無不經行感而遂通所以昭靈應
也嘗致舍利七粒後自增多移在新緝潛歸舊所有爲
之福所以濟群品也造菩提像一鋪施者不能愛其寶
建塗山寺一所仁者於是子而來洗僧乞食以生爲限
寫經設齋惟財所極忘形杜口所以歸定門也詣秀禪
師受微妙理一悟真諦果符宿心寂尔無生而法身常
在湛然不動而至化滂流於是能事畢矣福德具矣以
見身爲過去則弃愛易明以遺形爲息言則證理斯切

乃脫落人甘示歸其真開元十四年十一月廿六日終
於京大薦福寺年七十有六初 和帝代召入內

道場命爲菩薩戒自充十大德統知天下佛法僧事圖

像於林光殿

御製畫讚云云 律師固辭

息命屢請歸閑歲餘方見許焉其靜退皆此類也屬續
之夜靈香滿室空樂臨門悠尔而逝若有迎者蓋應世
斯來自天宮而蹙降終事則往非人寰之可留弟子智
舟等彼岸仍遙津梁中奪心爰未去龍爲先歸禪座何
依但追墳塔法侶悲送且傾都鄙其年十二月十五日
葬神禾原塗山寺東各願託勝回思陳盛美法教常轉

自等於圓珠雕斲斯文有慙於方石銘曰
聖立萬法法無二門以身觀化從流討源有爲捨棧無
生乏援律師盡妙像教斯存我有至靜永用息言示以
形逝留乎道尊有緣有福求我祇園

按碑敘思恒俗姓顧氏吳郡人其曾祖明祖元父
藝仕于周隋唐代史皆無傳其二云祖元蓀蕪郡開
國公遍檢諸地理書從無蓀蕪郡名蓀字見集韻
但云艸名而已其蕪字之見于地名者惟兗州魯
郡有萊蕪縣亦非郡名此碑之所未詳也大薦福
寺在長安開化坊南自神龍以後翻譯佛經並於

此寺思恒終于寺中殆在寺有講明律疏之功也
文又云初和帝代召入內道場命爲菩薩戒師充
十大德統知天下佛法僧事圖像林光殿唐之西
內但有佛光寺在甘露殿之左不云有林光殿知
天下佛法僧事者僧職也此職亦不見於諸書律
寺設戒三壇菩薩戒在三壇之內有律師十人證
明之十大德或卽證明十師思恒殆嘗充菩薩戒
律師也又裴灌撰少林寺碑云景龍中勅中岳少
林寺置大德十人則十大德亦各寺之僧職也和
帝卽中宗謚太和大聖大昭孝皇帝下卷法澄塔

銘云中宗和帝可證也葬神禾原塗山寺東神禾
原在長安城南子午谷陝西通志但有香積寺在
原上不云有塗山寺蓋荒原廢刹爲志乘之所漏
略者多矣碑書世字皆闕筆作廿用字闕筆作用

端州石室記

摩崖高四尺四寸五分廣三尺二十八
行行二十三字正書在肇慶府七星巖

日者託宿秘篆寄傲神府撰奇討異注靈通感冥以海
□遐矚坤極敞金闕疏玉堂河漢未際其源今昔□聆
其語□□宛此山郭不在江墳薄人寰騰物外妙有特
起靈表□□綺田砥平錦嶂壁立肇允洞穴延袤中堂

蹙恠形以□□□□勢以千變伏虜奔象浮梁抗柱激
濤海而洪波沸□□□□而羣峯嵯峨飛動逼人屹聳
驚視密微微而三□□□□蕭而一變天時竇乳練
於玉顏石林列於仙座隔□□□□集福庭窈子窈子
恍予惚予使營魄九昇嗜慾雙□□□□羽翼志若摩
雲天秦漢之間莫知代祀義皇之上□□□□當是時
也慕名者執雌而退徇物者守心而安求道者□□而
凝懷書者□□而默有若邦伯旱公守恭廣孝聞□□
□觀國政門□□□□不容於□義心厚□遊者每□
□□能吏脩其□□□□業流冗歸止介特又安於

是□□□□琴酌一歌一□□□以遊莫不解榻於斯
張樂於斯□□□龍遺土駟馬□□避暑窟室締賞林
巒擊石如□□泉□□固亦轉丹竈掇紫芝迹叅慕之
遠心惟習隱之幽致者也

開元十五年正月廿五日李邕記

右端州石室記唐李邕撰不著書人名氏考其筆蹟

似張庭珪書疑庭珪所書也

集古錄

唐李邕端州石室記在今肇慶府城北數里七星巖

巖稱斗光洞

洞門外鑿石壁而爲之開元十五年正月十

五日也後又有宋乾道己丑秋九月等字歐陽公嘗

定以爲張庭珪書然攷廷珪孔林隸碑字頗不類蓋

此刻遇夏潦一至輒爲所泮浸磨盪且或經宋時重

刻當已失真矣

葉盛菜竹堂稿

肇慶府北七星巖古名定山亦曰崧臺有洞通明宛

委記刻在洞門石壁不類北海書集古錄疑爲張庭

珪書庭珪長於八分凡邕文而庭珪書之者皆八分

此則正書恐未然也記中云有若邦伯早公開元時

有畢刺史者爲宋璟所稱早當作畢是摹刻之誤

金石文字記

李北海端州石室記正書字徑寸許在大巖洞口凡

金石錄卷之二十一
三百八十字可辨者三百四十八字後刻云宋乾道
已丑秋九月乙丑陶定觀巖口又有北海書景福二
大字字長寬各四尺有奇畫痕已淺今拓工以硃傅
之方板盡失神氣粵人多取其福字張於屏障者而
莫知其爲北海書也

粵東金石略

按文爲開元十五年李邕撰唐書邕傳邕由括州
司馬起爲陳州刺史帝封太山還邕見帝汴州詔
獻詞賦帝悅邕素輕張說與相惡會仇人告邕賊
貨疑當作貨枉法下獄當死許昌男子孔璋上書得減
死貶遵化尉地理志遵化縣屬嶺南道欽州寧趙

郡元宗封太山在開元十三年十一月其時張說
正爲右相邕之下獄及貶遵化當在十四年四月
以前至四月則說已罷相矣此記作於十五年是
貶遵化時所作也端州與欽州同屬嶺南此碑無
書人姓名集古錄疑爲張廷珪書不獨廷珪長八
分此是正書爲不合卽以情事而論廷珪由御史
出爲沔州刺史從蘇宋魏三州入爲太子詹事致
仕歷官多在北方去嶺南有數千里之遠似不至
以石室短記往返遠求則益知非廷珪書矣文云
有若邦伯旱公守恭記蓋爲邦伯而作下文缺泐

不能見其事蹟爲可惜也

雲居寺石浮圖銘

石高三尺七寸五分廣二尺十二行行二十六字正書在易州

大唐雲居寺石浮圖銘 并敘

太原王大悅撰

敘曰法所務善示儀生念物莫堅石留形則多伊童卯之增砂彼豐家之巖寶不孟不季非泰非約建茲浮圖亏此門右者鄭氏字元泰今范陽人也崇中宜利用廣蓋所以兼仰正法惠浹多生俾臧與嘉不潰惟永迺竭產充賈罄工剗奇璞散良効形都信美素與鮮色皓瓊

級之峨峨黃金明輝爛寶層之擢擢東旭銜珠而更淨南風動鈴而不喧神儀護門而雄雄威如聖象端室以穆穆嚮若庶幾乎上帝萬壽先人百福夫蠢之類凡生之儔莫不覃茲利有如是木皆燼滅土亦塵散惟石之永瞻其有恒繫法之堅念茲無替銘曰

高塔峨峨示延遐矚多生壤壤動善群觸其茲設茲利無疑無疆其福豐衍其資廣長其彼石惟堅我性亦定永永不滅視以知正其三

開元十五年歲次單闕仲春八日建

道安禪師碑銘

碑已殘缺廣四尺七寸二十八行字數無考行書額
題唐嵩山故道安禪師碑九字隸書今在嵩山會善
寺

上
禪師法諱道安俗姓李缺皮艱難行洞

禪師法諱道安俗姓李缺皮艱難行洞

精苦越生于開皇洎夫大業缺戰在野缺人願缺

家而塵垢惟深不羸珠曜冰霜惟慘不奪松貞

缺揚缺以曳缺池冽淨以通原是日缺大

師塵忍傳禪要於蘄下缺密缺片言

洞缺念缺則缺法身圓月湛於清空缺

達摩缺戊海摠君缺以缺身一香普聞千

光分照缺而缺大師大師缺日子常有願

當令一切俱如妙門缺所安樂缺多矣缺

缺禪師順退避位缺美於玉泉缺

缺通也從此就缺而遊不樂缺求竟

居嵩山會善寺焉夫日登渾天苦遙夜者缺誓

塗我缺拂衣而起却遊以辭益指於荊州玉泉已而返

覆年序矣缺客缺耶則無務薄言神梵儀耶

則無聞往教缺哲后躬親禪窟咨缺年

口道妙動於時能仁感於俗安至如是乎遂不得已而

心副於世缺以缺遣義維缺悟之者意豁而無

住昧之者思絕而失常口詬口揚而口口缺入得之同

體日月融朗得以同暉始自山門徧于天下口烏感韶

樂者美克口缺禪師有之惟景龍二年二月三日

中夜缺禪師忽而合門弟子等口缺口口山無

口無口深以林口因之野火口焚而滅惟吾之初口也

口口化口缺口日書馳口口口口相渝至八日遂口

戶去人口脇口口而口詢諸耆宿口缺聖口口其

歲口故莫得實其口口也嗚呼是生如雷隨風口口口

風口口缺不能盡造希聲者不能畢聞門人之間故有

百身請代口血口口而不得者口缺口口口朝可其

付託侯王哀赴侑以禮儀道口惟口口口口嵩巖焚

餘口缺結口口林口異虹口鳥首口連見口感盛口口

去也以予度缺禪師之口缺高斯固道以生口德

惟天縱者也以口教口稱師口有雙峯之學貞不口俗

口缺口被口師資一為聖口一為師寶是以弟子慧遠

口龔明承口演末裕口東傳缺精深口永慕師道長懷

交風口幽石以口言向遺履以投躑或資墨客而揚德

缺口口口慧以之明之復伊何清照萬有口復伊何明

徹重垢是訓是學惟德惟缺口萬法都昭五蘊何口堂

堂如月光流不極撫照餘暉取拾無得衆所瞻仰香缺

會同然永痛斯日載奉何年解吾人之愠妙覺常存化

吾人之道淨戒弥尊勿缺

缺元十五年十月廿日建

右碑在嵩山廣平宋儋撰兼書開元十五年建道安

為宏忍大師之弟子忍受法于達摩所謂一花五葉

之一也安以隋開皇四年生唐景龍二年卒百三十

有四歲碑云是生如電隨風電盡即風如我隨電亦

空直瞿曇氏牙後慧耳書法道緊豐贍為唐名家按

儋字藏諸廣平人高尚不仕呂恕云儋書如暮春花

發夏柳枝低蓋倣鍾繇而側戾放縱者開元末舉場

中多師之金石錄補

道安禪師碑在戒壇西南按傳梅嵩書道安禪師碑

宋儋書文尚可讀末云建塔僧破竈下損一字袁中

郎謂神僧破竈墮子細辨損處下從木不似墮字豈

嵩山有兩稱破竈者乎碑於萬歷時雷轟為兩截下

截為土所瘞踰二尺許掘地出之模糊不可讀嵩陽石刻

記

碑在會善寺戒壇西南壟中首行大唐嵩山會善寺

故大德道安禪師下闕廣平宋儋撰兼書黃伯思東

金石錄卷七十一
觀餘論曰宋僖唐明皇時人學鍾書但作側戾殊失
天勢王著錄與斯邈並列不知爲唐士也僖有嵩山
圭禪師碑傳於世字不甚工說嵩

按釋氏有南北二宗慧能爲南宗神秀爲北宗傳
燈錄如來以正法付迦葉傳至達磨來此爲初祖
暨五祖二弟子慧能住嶺南神秀在北得法雖一
而開導發悟頓漸不同故曰南頓北漸此南北二
宗之旨也據金石錄補謂道安爲宏忍大師弟子
忍受法于達磨云云考達磨爲東土初祖其二祖
爲慧可三祖爲僧燦四祖爲道信五祖爲宏忍六

祖爲慧能以紫金鉢相傳是爲一花五葉宏忍得
衣鉢于道信非受法于達磨宏忍心印傳于慧能
其自神秀以下及旁出法嗣俱無道安之名金石
錄補豈別有所據耶道安爲東林慧遠之師遠公
建東林在晉太元十一年詳見下卷東林寺碑此
碑建於開元十五年而碑云道安俗姓李生于開
皇洎夫大業又云景龍二年二月三日中夜合門
又云弟子慧遠口襲明承口演末裕云云並非追
敘緣起之語又不似別一道安疑不能明也

少林寺碑

碑高八尺七寸廣五尺三寸三十九行行六十餘字不等正書在登封少林寺鐘樓下

皇唐嵩岳少林寺口

銀青光祿大夫守吏部尚書上柱國正平縣開國子

裴灌文并書

原夫星垂梵界 聖緣開萬化之先日照王宮神跡蘊
三靈之始包至虛以見世象教久傳於曠劫籠羣有以
示凡法身初應於中古見神通之力廣拔苦因開智惠
之門深明樂界鶴林變色觀其戀慕之心鴈塔開扉通
其瞻仰之路少林寺者後魏孝文之所立也東京近甸
大室西偏正氣居六合之中清都控九州之會緜山北

峙亘宛洛之天門潁水南流連荆河之雲澤信帝畿之
靈境陽城之福地沙門跋陁者天竺人也空心元粹惠
性淹遠傳不二法門有甚深道業緬自西域來遊國都
孝文屈黃屋之尊申緇林之敬太和中詔有司於此寺
處之淨供法衣取給公府法師迺於寺西臺造舍利塔
塔後造翻經堂香水成塗金繩為約苦心精力俾夜作
晝多寶全身之地不日就功如來金口之說連雲可庇
西緣長澗夾松栢之蕭森北拒深崖覆筠篁之冥密烟
花濃靄暝下天香泉籟清音曉傳空樂跋陁息心茲地
樂靜安居感而遂通境來斯證寤寐之際若有神人致

石磬一長四尺規制自然聲律咸具得之河曲空聞漢
化之談浮于泗濱徒入夏王之貢管絃風夜合清響於
中天鍾梵霜晨諧妙因於上劫時有三藏法師勒那翻
譯經論遊集刹土稠禪師探求正法住持塔廟虬箭不
居光塵易遠虹梁所指象設猶存周武帝建德中口元
嵩之說斷釋老之教率土伽藍咸從廢毀明皇帝繼
明正位追崇景福大象中初復佛象及天尊象廼於兩
京各立一寺因孝思所置以陟岵爲名其洛中陟岵卽
此寺也隨高祖受禪正朔旣改徽號已殊唯此寺名
特令仍舊開皇中有詔二教初興四方普洽山林學徒

歸依者衆其栢谷屯地一百頃宜賜少林寺大業之末
九服分崩羣盜攻剽無限真俗此寺爲山賊所劫僧徒
拒之賊遂縱火焚塔院院中衆宇倏焉同滅瞻言靈塔
巋然獨存天龍保持山祇福護神力所及昔未曾有寺
西北五十里有栢谷壘羣峯合沓深谷透迤複磴緣雲
俯窺龍界高頂拂日傍臨鳥道居晉成塢在齊爲郡王
充僭號署曰轅州乘其地險以立峯戍擁兵洛邑將圖
梵宮皇唐應五運之休期受千齡之景命掃長虵荐
食之患拯生人塗炭之災太宗文皇帝龍躍太原軍
次廣武大開幕府躬踐戎行僧志操惠場曇宗等審靈

金剛經卷第十一
二
睽之所往辯謳歌之有屬率衆以拒僞師抗表以明大
順執充姪仁則以歸本朝 太宗嘉其義烈頻降璽書
宣慰既奉優教兼承寵錫賜地卅頃水碾一具卽栢谷
莊是也迨海寓旣平憲章云始僞主寺觀盡令廢除僧
善護洞曉二門遠該三行詣 闕進表特蒙置立武德
中寺有白雀見貞觀中明禪師造重塔之辰白雀復瑞
璿圖肇啓初欲呈祥寶殿纔興遽聞相賀 高宗
天皇大帝光緒鴻業欽明至理嘗因豫遊每延聖敬咸
亨中 乘輿展止 御飛白書題金字波若碑留幡象
及施物永淳中 御札又飛白書一飛字題寺壁雲開

頭鶴電搏遊龍神草競秀於樹塗雲泉迴飛於錦石雕
薨增耀若綴春葩金疊分輝似懸秋露 天皇升遐
則天大聖皇后爲 先聖造功德垂拱中有冬竹抽笋
塔院後復有藤生證聖中中使送錢於藤生處修理階
陛寺上方普光堂功德隨日終造自尔飛鳥莫敢翔集
此寺跋陁疏置業造神微 皇家尊崇事光幽秘瓊苻
荐臻於動植靈應亟發於庭除 累聖厲心每頌渥澤
王言宸翰旣疊暎於雞峯寶像珠幡亦交馳於龍壑
皇上睿圖廣運神用多能藉明臺之化清繹天池之墨
妙以此寺有先聖締構之跡御書碑額七字十一年冬

金匱要略卷之二十一
爰降 恩旨付一行師賜少林寺鑄勒梵天宮殿懸日月之光華佛地園林動煙雲之氣色漢元魏武徒銜奇於篆素鍾繇蔡邕虛致美於緇簡日者 明勅令天下寺觀田莊一切括責 皇上以此寺地及碾先聖光錫多歷年所襟帶名山延袤靈跡羣仙是宅邁羅閱之金峯上德居之掩育 王之石室特還寺眾不入官收曾是國土崇絕天人歸仰固以名冠諸境禮殊恒剎矣高僧跋陁明三藏心禪諸門弟子惠光道房稠禪師等精勤梵行克傳勝業惠光弟子僧達曇隱法上法師等十大德亦踰十英復有達摩禪師深入惠門津梁是寄弟子

惠可禪師等元悟法寶嘗託茲山周大象中寺初復選沙門中德業灼然者置菩薩僧一百廿人惠遠法師洪遵律師卽其數也 皇唐貞觀之後有明遵慈雲元素智勤律師虛求一義洞真諦之源復有大師諱法如爲定門之首傳燈妙理弟子惠超妙思奇拔遠契元蹤文翰煥然宗塗易曉景龍中 勅中岳少林寺置大德十人數內有闕寺中抽補人不外假座無虛授澄什聯華林遠接武星霜殆周於二紀蘭菊每芳於十步上座寺主都維那等牢籠法藏遊息禪林德瑩神珠戒成甘露海內靈岳莫如嵩山山中道口茲爲滕殿二室迴合八

谷潺湲地通貝花門連石柱妙樓香閣俯映高林金刹
寶鈴上搖清漢法界之幽贊如彼 皇家之福應如此
天長地久不傳忉利之宮劫盡塵微孰記鐵圍之會精
求貞石博訪良工將因墨客之詞或頌金仙之德聿宣
了義遠喻真空其詞曰

恒沙國土微塵品類妄見飛奔正心蘊櫃昏途莫曉淨
根將墜樂於蓋纏若要夢寐丞哉大聖降跡閻浮潛迴
寶軸廣運慈舟實無滅度示有降柔紺宮西闕白馬東
流迷因悞生悟爲信起玉刹斯逮寶山載峙花臺竹林
清泉妙水靜唯真相湛然攸止巖巖嵩嶺河洛巨鎮下

屬九溪上干干切天磴重阻仙都清峻式創招提是資
誘進婉彼上德載誕耆閣傳業西土演教中華孝文申
敬息錫仍加經營寔室迴出雲霞中岳北陞嵩高西麓
斜界玉池洞開栢谷紆餘崗澗連延水木鬱起旃檀云
誰卜築吾師苦行清修道場勵精像宇專力經堂金界
繩直樹塗水香散花有地栖禪得方解空應真默識開
士乘盃遊集振錫戾止翻譯幽偈蒞揮妙理仙罄感靈
神雀降祉運交土木代歷周隨劫火迺起魔風竟吹法
身咸翳淨國同隳或聞興復詎振崩離神堯應期撥亂
反正皇矣覺力大宏福慶式遏醜徒聿快興 聖累降

金石錄卷之七
恩旨兼敷錫命 高宗時豫先后卜征函廼雕輦屢倚
虹旌巖題玉札地振金聲珎苻存至在物斯呈 我皇
龍興有典咸秩懿茲上界式諸神筆雲搖天圍鸞迴少
室草垂仙露林昇佛日護持八正每候能仁跋陁降德
稠公有隣厥後真侶更傳了因辯才高行無替清塵倬
焉梵衆代有明哲今我諸公蘊彼禪悅芳越蘅杜淨踰
冰雪遠締津梁無非苦節頽上靈岳山間寶殿秀出梵
天孤標神縣芥城可竭菜田有變貞石永刊靈花常遍
開元十六年七月十五日建

裴懿公灌書少林寺碑開元十六年建久在嵩山而

金石錄不載何也裴少時負文筆號霹靂手而雅不
以八法名此碑鋒至沓拖不可讀而書頗秀勁多媚
態得非時代爲之耶傳不載階封此書銀青光祿大

夫正平縣子亦可補傳之闕

弇州山人稿

右唐嵩岳少林寺碑守吏部尙書裴灌撰并正書少
林寺在河南登封縣少室山麓去嵩岳二十里嵩岳
一稱太室故有少室而此寺曰嵩岳者統于尊也予
正德癸酉嘗遊嵩岳少室留宿寺中見殿後有立雪
堂相傳昔達磨之徒惠可欲嗣其法雪深至腰不去
此卽其處寺右上山三里有達磨洞洞有石達磨面

之九年形宛然石上其事甚異達磨爲釋氏西來初
祖可稱二祖碑雖及其人而二事皆不之載寺復有
太宗與僧教書石刻蓋太宗爲秦王時寺之僧禽王
世克以獻故太宗賜書褒美而碑云僧執世克姪仁
則以歸與教書不同予故書之以見古人之文無不
缺誤如此然非予之親歷則亦莫能知也金薤
琳琅
碑內王字俱鐫去按金史海陵正隆二年二月癸卯
改定親王以下封爵等第命置局追取存亾告身公
私文書但有王爵字者皆立限毀抹雖墳墓碑誌竝
發而毀之則知前代封爵之碑有王字者多毀仆於

此時而此碑以梵力獨存乃其間王宮夏王王言育
王等字亦從而鐫去矣完顏之不通文義而肆爲無
道可勝歎哉 唐碑遇帝號必空三字此碑所紀字
文周事有明皇帝皇上空三字有隋高祖祖上空三
字而前有周武帝却不空蓋緇流不通古今者之所
爲也金石文
字記

少林寺碑裴灌撰並書王元美謂懿公少負文筆號
霹靂手此灌父炎之事炎之爲同州司戶參軍甚少
不主曹務刺史李崇義內輕之積案數百讓使趣斷
炎之命吏連紙進筆爲省決一日都盡與奪當理詞

筆勁妙崇義驚曰子何自晦成吾過耶由是名動一
州號霹靂手子灌仕至吏部尚書曾諫止造玉真金
仙觀當時稱長于敷陳碑復繁蕪書頗得褚河南之
勁俊而無宵暎春林之致金石史
裴灌新舊史皆立傳其封正平縣子則史所失載也
或謂子男五等封爵之細於史傳可不書然嘗攷之
唐史如魏徵嘗封鉅鹿縣男杜如梅封建平縣男孔
穎達封曲阜縣男又進爵爲子歐陽詢封渤海縣男
歐陽通封渤海縣子韋虛心封南皮縣子吳兢封長
垣縣男柳沖封河東縣男俱載於本傳未嘗從略則

此之不書者難免疎漏之譏矣

潛研堂金石文啟尾

金石萃編卷七十八

賜進士出身 誥授光祿大夫刑部右侍郎加七級王昶撰

唐 三十八

興聖寺尼法澄塔銘

碑高三尺七寸廣二尺九寸二十五行行三十二字正書在西安府咸寧縣城外馬頭空

大唐故興聖寺主尼法澄塔銘

并序

宗正卿上柱國嗣彭王志曠撰并書

法師諱法澄字无所得俗姓孫氏樂安人也吳帝權之後祖榮涪州刺史父同同州馮翊縣令法師第二女降精粹之氣含宏量之誠大惠宿持靈心早啓鑒浮生不

金石錄卷之八
住知常樂可依託事蔣王求爲離俗遂於上元二年出家威儀戒行覺觀禪思跡履眞如空用恒捨遂持瓶鉢一十八事頭陀山林有豹隨行逢神擁護於至相寺康藏師處聽法探微洞悟同彼善才調伏堅持寧殊海意康藏師每指法師謂師徒曰住持佛法者卽此師也如意之歲淫刑肆逞誣及法師將狀汝南謀其義舉坐入宮掖故法師於是大開聖教宣揚正法歸投者如羽翮趨林藪若鱗介赴江海昔菩薩化爲女身於王後宮說法今古雖殊利人一也 中宗和帝知名放出中使供承朝夕不絕景龍二年大德三藏等奏請法師爲

紹唐寺主

勅依所請

今上在春宮幸興

聖寺施錢一千貫充脩理寺以法師德望崇高

勅補爲興聖寺主法師脩緝畢功不逾旬月又於寺內畫花嚴海藏變造八角浮屠馬頭空起舍利塔皆法師指受規模及造自餘功德不可稱數融心濟物遍法界以馳神廣運冥功滿虛空而遇化不能禪理事塗請解寺主遂抄花嚴疏義三卷及翻盂蘭盆經温室經等專精博思日起異聞度馱不生誦經行道視同居士風疾現身乃卧經二旬飲食絕口起謂弟子曰我欲捨壽不知死亦大難爲當曰緣未盡後月餘儼然坐繩床七日

不動唯聞齋時鍾聲卽喫水忽謂弟子曰快我卧我不
能坐死卧訖遷神春秋九十開元十七年十一月三日
也以其月廿三日安神於龍首山馬頭空塔所門人師
徒弟子等未登證果豈知鶴林非永滅之場鷲嶺是安
禪之所誦慕之情有如雙樹法師仁孝幼懷容儀美麗
講經論義應對如流王公等所施悉爲功德弟子嗣彭
王女尼弥多羅等恐人事隨化陵谷遷移紀德鑿功乃
爲不朽銘曰

易高惟一道尊自然大法雄振豈曰同年優隨花色曇
弥善賢錯落倫次師在其間濟彼愛河拯斯苦海導引
羣類將離纏蓋不虛不溢常住三昧是相無定隨現去
來雙林言滅金棺復開有緣旣盡歸向蓮臺衆生戀慕
今古同哀

刻字朱曜光

右興唐寺主尼法澄塔銘嗣彭王志疎撰并書志疎
嘗爲宗正卿唐書宗室世系所未載也志疎女彌多
羅出家爲法澄弟子而法澄祖父亦皆列官于朝蓋
唐時朱門世胄無不欽信佛法以帝女之貴且有出
家學道者其它固難悉數矣文云如意之歲淫刑肆
逞誣及法師將扶汝南謀其義舉坐入宮掖中宗和

帝知名放出蓋武后時嘗沒為宮婢者古人命字或取三字如張天錫字公純蝦崔宏度字摩訶行之類法澄字无所得亦三字也

潛研堂金石文跋尾

麓山寺碑

碑高一丈七寸八分廣五尺三寸八分二十八行行五十六字行書額題麓山寺碑四字篆書在長沙衡

山縣嶽麓書院

夫天之道也東仁而首西義而成故清泰所居指於成事者已地之德也川浮而動岳鎮而安故耆闔□□□□□□□□□□大拓厥旨元同□以迴向度門躔于郭右仰止淨域列乎巖巔寶堂岌業於太虛道樹森梢

於曾渚無風而林壑肅穆□□□□□□□□□□未眞梵天猶俗名稱殆絕地位嘗□者不其盛歟麓山寺者晉太始四年之所立也有若法崇禪師者振錫江左除結□□□□□□□□□□廟棟宇接近雲霧晦冥赤豹文狸女蘿薜帶山祇見於法眼竇后依於佛光至請舊居特為新寺禪師泊翌□宏聚謀分衆□□□□□□□□丘墟盡平太康二載有若法導禪師莫知何許人也默受智印深入證源不壞外緣而見心本無作眞性而注福河大起前功重啓靈應神僧銀色化身丈餘指定全模標建方面法物增備擅供益崇廣以



凌雲之臺疏以布金之地有若法愍禪師者江夏人也
空慧雙銓寂用同轡慈目相視淨心相續綜覈萬法安
住一歸注大道經究上乘理永託茲嶺克終厥生逮宋
元徽中尚書令湘州刺史王公諱僧虔右軍之孫也信
尚敬口作爲塔廟追存寶相加名寶山斂乎弓冶筆精
陶甄意匠畱書藏石緘妙俟時候法字之傾伍期環價
以興葺遠慮將久遺事未彰梁天監三年刺史夏侯公
諱祥了義重元別構正殿紹泰二年刺史王公諱琳律
師法賢或在家出家或開口眼見建涅槃像開甘露門
長沙內史蕭沆振起法鼓宏演梵言繼捷於景鍾口

貝葉於曾閣陳司空吳明徹隨侍中鎮南晉安王樂陽
王竝佛性森然國植秀者壯迴廊以雲構蔚愁居以天
覆開皇九年天台大禪師守護法口口清悲海巖幢標
聳智火融明龔如來堂坐法華定四行樂而不取三賢
登而更遷有若曇捷法師者伐林及樹染法與衣不墜
一滴之油有霑大根之雨摠管大將軍齊郡公權公諱
武福德疰巖喜慧方便疏寫四部鎮重百城有若智謙
法師者願廣於天心細於氣誦習山頂創立花臺有若
摩訶衍禪師者五力圓常四無清淨以因因而入果果
以滅滅而會如如有若首楞法師者文史早通道釋後

得遠涉吳會幽尋天台法界圖口剡中真訣論於湘上
具究竟或敷解說筵一法開無量之門一音警無邊之
衆方等有以復悔雙林有以追遠竝建場所耳爲住持
惟口口禪師者口其武憑其高超乎雲門絕彼塵網深
以爲性有習道有因止於心反於照習也者坐乎樹居
乎山因也者固習而無因則不住因而無習則不證是
口區和正覺阿若冥搜想息而精進甲堅受除而煩惱
散散百川到海同味於鹹千葉在蓮比色於淨起定不
離於平等發慧但及於慈悲故能口口順口口口口
口口牧伯萃止皇華游臻啓焚香之上緣託成佛之嘉

願上座惠口寺主惠亶都維那興哲等皆靜慮演成妙
輪轉次因差別而非法口口口口口口口見而入流
率一心而辦事咸口形勝之會如彼脩行之迹如此而
豐碑未勒盛業不書安可默而已哉將何以發揮頌聲
披揚宿志口口口口口口口公名彥澄碩德高闡紹賢
遠口口口厚撿捺冰清屬以師長口口攝行隨手以
家而形於孝友以己而廣於詩書以重而雅俗口口口
口口口口若且猶歸心淨土口口口口口口口外
幢興開示之眞語口謀羣吏乃命下寮顧蚊山之易疲
歎龍宮之難口其詞曰

天地有象口賢建極宴坐中巖成道西域後代襲武前
良作則安口口口口口口口口口口契三歸願塞其一

金方置廟衡麓開場龍象擁口人天口香鬼神賜

土靈化度堂重鎮牧伯上游侯王光昭法侶大啓禪房

其二口口口口口口口口口口郭萬家帶江千里玉口布

飛石林雲起口口口口月窺窓裏花臺隨足天樂盈耳

其三人與地靈心將法滅既往在此比明齊哲口口口

口口口口口口連率順風駟驪欽烈口口口口馳口絕

其四碑口莫建軌物未宏和合是請佐貳是膺政敷大

郡信發廣乘願言有述以訪無能惟石可口口口口口

前陳州刺史李邕文并書

大唐開元十八年歲次庚午九月

英英披霧其德允爍卓立雋才標口口口

余友俞仲蔚爲余言李北海岳麓寺碑勝雲麾余亟

購得之題名稱前陳州刺史按邕謁上太山還獻詞

賦上悅會有仇人發其贓者張說忌之下獄論死許

昌男子孔璋救之得免謫尉遵化此其赴謫時道書

也碑文頗庸陋又於杜拾遺集見其一詩稗語殆不

可曉何以負十將莫邪稱於世耶邕以織文獲名以

虛名獲死以佳書獲訾皆所不虞者因附識之兪州山人

藁

是碑筆勢雄健刻字亦出公手大凡李公書言黃鶴
仙伏靈芝元省已者皆託名也

蒼潤軒
碑跋

文云元徽中尚書令湘州刺史王公僧虔右軍之孫
也以晉宋齊史考之僧虔為丞相導之元孫於羲之
為族曾孫不當云孫也又云梁天監二年刺史夏侯
公諱祥按梁書南史俱作詳古書祥詳二文恒通用

潛研堂金
石文跋尾

碑舊為集錄者所收僅見碑陽而已其陰則自予遊
長沙始得之者也此碑為世所重然惟題曰嶽麓寺

碑今證以題額作方篆陰文凸起蓋為麓山寺碑再
證之文內亦云麓山寺者晉太始四年之所作也而
杜工部詩又稱麓山之南則向所名嶽麓寺碑疑為
非實又石墨鐫華云在岳州府金石文字記云今在
寺中皆得之傳聞予以目驗觀是碑在書院之右十
餘步碑陰列銜書名為妄庸人題名交午橫貫以致
損蝕不可次第予稍就其可辨者志之第一層有功
曹參軍字倉部員外同正李字戶曹參軍士曹參軍
參軍趙參軍劉利器字又錄事王敬撰博士張長卿
可見者三人又下博士王獨存姓而已又柳令姓名

闕贊尚可尋讀成句有曰禮樂仕門闕君子同官比
 能隣闕為美坦坦為懷謙謙虛已有力豐碑下漫滅
 第二層首行長沙字可辨三行康楚元名四行成麟
 字五行上柱國懷靖字皆彷彿可辨下數行并有尉
 員外同正字閒行亦有贊名家闕意君子德心闕木
 繁林階下無訟堂上有琴大絃以雅小絃不淫又有
 醴陵令李仁丞張道主簿張思己尉李靈尉張光庭
 衡山令劉威之丞劉員外尉王光大尉周待微湘鄉
 令王武信下闕不全者陽合孟瀏陽令主簿張字又
 贊華宗舊德利器闕播政震雷闕有典有則字可見

第三層有鄧洪敏石泰桓嗣宗張輝楊庭訓朱封禪
 祝仁期姓名悉存此以予考之碑陰諸列名者皆不
 顯于唐世而所見又剝蝕無餘然喜由予而收錄使
 後世知有其名者必自此發之也坦字闕畫以避睿
 宗諱且故書之如此地理志衡州下衡山本隸潭州
 神龍三年來屬今碑在開元十八年則衡山隸衡州
 久矣然衡山令猶列讚于此何也豈與守潭者有舊
 識與今守潭者名在碑陽獨彥澄字存百餘有政和
 題名一淳闕題名下牛元若題名一其大書橫勒者
 則前明提學郭登庸也授堂金
石跋

按碑在嶽麓書院昶數過長沙渡湘江詣書院親
至碑下見是碑上多裂文土人作亭碑嵌亭壁甚
固碑陰所題今不可復見矣碑爲李邕書李邕自
開元十三年十一月後獲罪貶遵化尉至是蓋五
年矣弇州山人謂此碑是邕赴謫時道中所書然
則當時謫貶卑官竟可遷延不赴觀其題銜作前
陳州刺史而不云遵化尉又可見謫官亦不必入
之題署矣下篇東林寺碑與此同碑云紹泰二年
刺史王公諱琳梁書王份傳份長子琳字孝章舉
南徐州秀才累出爲明威將軍東陽太守不云其

爲湘州刺史則非碑所稱王琳碑所稱者當是北
齊書所載王琳字子珩會稽山陰人少好武爲將
帥遷岳陽內史以軍功封建寧縣侯拜湘州刺史
事在隨王僧辯破侯景之後與碑稱紹泰年相符
碑云陳司空吳明徹陳書明徹傳載其爲司空在
太建八年碑云隨侍中鎮南晉安王樂陽王竝佛
性森然國植秀者隋書諸王傳無晉安樂陽二王
惟陳書有世祖第六子伯恭立爲晉安王而樂陽
亦無考碑云總管大將軍齊郡公權公諱武福德
莊嚴喜慧方便疏寫四部鎮重百城隋書權武傳

武字武彘以忠臣子起家拜開府襲爵齊郡公高祖受禪拜浙州刺史伐陳之役以行軍總管從晉王出六合後以創業之舊進位大將軍檢校潭州總管碑所載當在此時王弇州謂碑文庸陋并論邕詩多穉語詩附見杜少陵集即登歷下古城員

外孫新亭詩

大忍寺門樓碑

裝本高廣行字皆不計隸書

唐開元十有八年定之深澤大忍寺尼脩巨靈分守以威不若惟窳與隩復樓之三拱於□□□□□□□□

□□□□□□□□參差竦□以□□垣巖廊於亦制立張皇前殿以為一寺之表此寺也始聞於晉魏代歷於周隨有舍利之感無憂之跡靈龕□闕然恒所嗟快今斯一舉可謂盡美夫其櫺蟲□□嗟峨山峙偃□日月棲□風煙□□微坐脩檐邊視數百若指諸掌縱因遐觀則左碧海而右青山依違諸梵之宮俄不知川原并邑之所在請循其□正象之紀也始以經論成□終以功福宅心故建茲樓用周所願蓋式查□之不可以志也則所以誓□言護建寺綱列釋合志存誠於是閭閻首豪無非悅服大捨者卅有三戮力者五十轉勸者百

有八千餘室同欲共貫竭款効勤終始一心有死無二
凡社保婚聘之禮牲幣之費則歸之所謂從闇入明信
異郡殊方從善如流靈黃式競者不可勝紀八材是購
□□如雲茂績有孚職迺歸木石之攻也已陰判於巖
壤之間收之果與度量合槌輪旣□不勸而奔推轂排
轅其指可掬者萬數先是深數丈及茲可揭力未其神
功也歟天恩越自恒典百足眞務所以凝也□就業□
匪翔價善且不孤恭惟大師以解脫之身宅無漏之界
而猶不我遐棄紫金其容從悲願也然則鴻濤沸于眞
平海且晏然化惡云滅乃今靈儀在殿雖不□於往來

而神足潛遊心每陪於履踐則粲然作爲紺宇祇隨氏
高尚其事不利黃金以今而觀有足係也超忽時事杳
然刊諸峨峨茲樓矯矯首出萬搆爭竦橫雲造日峻城
仰壁靈□□□擢擢金容魂態可悉超超自功可久其
利匪一海獄灰揚此焉終吉刺史段公崇簡動中權言
合道德惟淳懿政不苛煩故百姓安□ 別駕符公子
珪長史迹佐理之德實難其人 司功李公眞縣令劉
公遂昌好寬厚之德行和乃心茲樓故獲終吉 丞齊
公賢主簿樊公璆尉張公懷尉張公仲良前尉乘公璣
以道聯□□□□□□□□□□

唐大忍寺門樓碑沙門釋具撰裴抗八分書開元十

八年金石錄

東林寺碑記

碑高一丈三寸七分廣五尺六寸三分二十四行行五十二字行書在九江府東林寺

前陳州刺史口夏李邕文并書

上尼丘啓於夫子鷲嶺保於釋迦衡鼻之託思天台之

棲顛豈徒然也故知土不厚則巨材不生地不靈下開

宿根果於福庭大口萌於淨土其來尚矣東林寺者晉

太元九年慧遠法師之所建也世居鳩門樓煩俗姓下

初涉華學不讀非聖之書中留範經尤遠是田之說嘗

就恒岳觀止道安火遇於薪玉成於器雖根種諸佛下

喻維摩詰荅更了空門安住四依脩捨二法和上歎曰

吾道行者惟此人焉屬朱序尋戈緇徒逃海道由下崇

勝有足厖居居地若無流池曷云法字大誰神廟特異

蓮峯結跏一心開口五力以杖刺地應時涌泉下演妙

乘浮囊毒流木鐸正教首唱南部轉覺後人以智慧刀

斷煩惱鎖由是真僧益廣妙口日崇隘其下安棲口曇

現之門生隣慧永之阿若相與撰平圃踰曾巖在山之

陽居水之右經其始而未究其末下司人柄斡國鈞以

福莊嚴因憍檀施書日力之費盡土木之功繚垣雲連

厦屋天聳如來之室宛化闕下若與宇冬燠高臺夏清玉

水文階而碧沙瑤林藻庭而朱實瑠璃之地月照灼而

徘徊旃檀之龕闕下什致其澡瓶巧窮雙口姚泓奉其雕

像工極五年殷堪掘衣而每談盧循避席而累贊道靈

三界闕下首觀其育王贖罪文殊降形蹈海不沉驗於陶

侃迫火不熟夢於僧环願苟存誠祈必通感既多闕

口口日乍積陽闕下舍利東化或塔踊於地或光屬於大謝

客欣味而成文劉斐詎訶而覃思所以山岳五岳江比

口口口憑法而自高物闕下有崇禪師者傳燈習明安心

樂行指拳猶口薪盡如生次有果口二法師僧寶所欽

克和止觀口口口大用繼住持上座闕下維那道貞等皆

沐浴福河棲止淨業諸結已盡白黑雙道衆生可度名

口兩忘慕盛名於舊口口意於今作重建雅闕下有慙

豈云傷手握筆餘勇曷議齊賢但相如好仁慕蘭名而

激節伯喈聞義讀曹碑而敘口口口於藍冰寒於水

非日口口口口口其詞曰

靈山兆發真僧感通刺口口口神致功法儀外演禪

心內融性除遍執門開大空其一瞻礼雲集庠居峯薄

越嶺曷勝降口口口臣檀施護供興作大起重階口

口口閣其二嚴幢踊出寶塔飛來尊容月滿法宇天開

化城改築道樹移栽松清梵樂石□□□□金容海

游法影山薦毒龍業消□□心變萬里西傳一時東現

華戎異聞穹厚驚眙其四遠實法主謝惟文日光頌累

彰□□□□起江山聲流金石一言可追千載□激

其五了性了義或古或今止持紹律定慧通心覩物情

至懷闕下

大唐開元十九年七月十五日建

皇元至元三年歲次後丁丑四月乙巳□初八日戊

寅當代住山沙門慶哲重立石

廬山之勝甲天下而東林又山之勝處也由遠法師

居之而名益重至宋照覺捨公易為禪林而寺始大

其間名賢□闕世所珍延祐七年寺火碑壞住山古

智禪師既新其寺復取李碑舊本重摹刻之或謂道

無今古時有廢興而文□□闕取焉而禪師之言

曰道外事乎事外道乎華嚴法界世俗衆藝皆為道

用且吾以興復之勞欲後之繼吾居者□□闕□□

者而述之於將來也故吾之刻石庶有勸於後云龍

翔法弟大訢聞而識其說于下時至元三年二月

觀李北海書東林寺碑題記正書一行

闕翰想見風彩洪州刺史兼御史中丞裴休

又正書兩行左行

元豐四年口月十六日楚國米黻

李邕虞集東林寺二碑在寺東山麓多剝落嘉靖乙

卯戶部主事田汝麟始構亭覆之桑喬廬山紀事

北海守李公作東林寺碑手筆一軸俾模而刊石藏

於寺者凡百一十三歲釋雲皋一旦視碑卷歎曰莫

石莫刊將焉用僧遂募緣成其事會河東裴公開府

鍾陵聞皋志願亦垂信施因自染翰贊列爵秩名氏

於卷末皋乃得模而刊於碑張又新東林寺建碑記略

開元李北海撰東林碑書凡一千零三十七字洪州

刺史裴休題云覽北海詞翰想見風采即米黻蔣之

奇咸有款識延祐七年寺火碑壞住山古智禪師復

取李碑重摹刻之立於虎溪三笑橋萬歷丁酉竟為

醉髡所斷毀去全文四十七字自真老僧以栗木鑲

筓移滅神運殿中又藏碎碑一十五字補之其呵護

翰墨良云摯矣張申椒園隨筆

按毛德琦廬山志廬山舍利塢南為東林寺晉沙

門惠遠之道場也初遠公自樓煩至廬山結庵于

西林之東以居曰龍泉精舍其後刺史桓伊為請

立寺曰東林而名殿曰神運張天覺神運殿記曰

釋迦文佛殿徧天下以萬計而此殿獨曰神運何也初遠法師過江將適羅浮宿廬山逆旅感山神託夢徘徊登覽溪流散漫無足廬者一夕雷雨晦暝山水暴至向之中流化爲平陵花木羅列其上九江太守桓伊聞而神之爲之請建寺以居神運之名蓋得諸此云又按十八高賢傳慧遠姓賈氏雁門樓煩人幼而好學年十三博綜六經二十一欲渡江從學范甯南路梗塞有志不遂時釋道安建刹于太行常山一面盡敬以爲眞吾師也遂與母弟慧持投簪受業因求直道場沙門曇翼每給燈燭之費安師嘗臨衆歎曰使道流中國者其在遠乎後隨安師南遊襄陽值秦將苻丕爲寇乃分張徒屬各隨所往師乃與弟子數十人南適荊州居上明寺念舊與同門慧永約結屋於羅浮太元六年至潯陽見廬山閒曠可以息心乃立精舍以去水猶遠舉杖扣地曰若此可居當使朽壤抽泉言畢清流湧出潯陽亢旱師詣池側讀龍王經忽有神蛇從池而出須臾大雨歲竟有秋因名龍泉精舍永師先居廬山西林欲邀同止而師學侶寢衆永乃謂刺史桓伊乃爲建刹名其殿曰神運以

金石錄卷之十一
在永師舍東故號東林時太元十一年也先是潯陽陶侃碑作陶侃刺廣州漁人見海中有神光網之得金像文殊誌云阿育王所造後商人於海東獲一圓光持以就像若彌縫然侃以送武昌寒溪及侃移督江州迎像將還至舟而溺及寺成師至江上虔禱之像忽浮出遂迎至神運殿造重閣以居之因製文殊瑞像贊此遠公初建東林寺之大凡也此碑雖闕泐其文存者大半多合可以參考而得其詳矣碑建於開元十九年似係崇禪師等重建東林記其興作之事而述遠公緣起得十之七八

碑爲李邕撰書亦題前陳州刺史與麓山寺碑同

支提龕銘

石約高六尺廣四尺三十二行行四十八字行書

三尊眞容像支提龕銘

陳畱蔡景撰

原夫至道寥廓等寂寞以無言眞智如如湛然口口之外應權變化運神用於無邊至於無生之生示現非相之相灑甘露於塵界普洽四生轉法輪於大千哀矜六趣口大悲口口孰能預於斯焉我大師造化神功此地多形勝之所金門梵響振萬古之音聲豁谷伽藍樹

金石錄卷之二十八
芳曰於億劫隣茲福階之口口靈瑞之幽巖仰瞻鷲嶽
之峯俯接祇園之地非直溪谷幽邃抑亦聖跡昭然康
哉大哉故無德而稱矣爰有遺法弟子公大義紐乾壽
等宿乘妙業俱崇勝因稟質天資人靈特秀懼暴流之
叵度建愛渚之津梁口乃運用奇功依巖起塔雕龕鏤
室窮匠口之神綺飭莊嚴竭工輸之妙望之如日自有
昭昭之暉仰之如天非復蒼蒼之色大千世界悉現於
寶蓋之中應化三尊處口思議之一室梵宮晃耀此乃
非殊相好圓明光同月愛恐乘田變海陵谷俄遷用紀
微功刊茲貞石其詞曰

邈矣大聖耀質金軀三身化現四智如如不生不滅非
實非虛有無所有無無所無_其真容毫相光流月愛常
遊十方恒在三昧示入生滅無罣無礙脫屣躡塵超然
物外_其粵我三尊惠力難量慈雲廣被普洽無壇應權
利物導引隨方群生舟撒苦海津梁_其仙巖聖跡式建
支提斜連麓岫俯瞰幽溪天長地久日月昭迴金門動
響石室方開_其

述二大德道行記

弟子蔡景口

大德檀越門徒情深道義惠燈傳照朗悟心靈示誨之
恩碎軀難報今矚讚佛之次述二師之至誠輒申毫末

金石錄卷七十一
之辭式頌弥天之德庶望將來君子知三寶之住持敬
題行記書之如左

法師義紉字靈濟東魏鄴城人也俗姓張氏年七歲依
口馬寺口口口息茲弟子天縱英靈聰惠明哲文
明初歲落髮染衣住谿谷寺勤於藝業內外俱瞻解行
雙美妙善悉曇奉勅徵口口口口二京翻譯於是
參詳聖旨口闡梵言譯金光明經薩婆多律掌珠訖等
三百餘卷並詮粹證義筆授綴文又補充口僧統司修
宰堵波檢拔尋被抽入薦福寺滿世大德百坐講說頻
登勝席殿庭論議擢以令名法師學海宏深粹林迥茂

闡揚口口名播二京其時僧衆咸号法師東魏大乘紉
矣又補京慈悲寺都維那復於內道場佛光殿轉經行
道面奉口口口口口菩提迎接經像至乾陀羅國
迎得三藏鄔帝弟婆將真容畫像廿鋪舍利千餘粒三
藏梵本二部至京聞奏聖口嚴駕口口法師馳駟王
城方窮異域往來四載途經一萬八千供奉二朝十
有三記前後勅賜法衣道具隨得轉施不以自資口
口之懷無以加也覲省重奏請歸口道俗欽風屈爲
谿谷寺主其時州將賀蘭温六條儒雅八正居懷輟口
寺口口補充大雲寺法師教授於是宣揚妙旨成庶

品之津梁演暢微言啓含生之耳目衆又舉法師以爲
上座綱紀寺衆□□□□□准勅再滌釋門甄明
戒律重補充清滌上座法師精勤攝念策勵持經維摩
法華日誦一遍戒定惠解詎測淺□□□□□式題斯
記

法師乾壽字崇詮義紐同郡人也俗姓李氏年廿歲依
化樂寺崇□法師爲傳法弟子學法華經唯識俱舍因
明等論皆理極精微妙窮法相證聖之歲剃落披緇住
豁谷寺奉別勅補充當寺教授法師於是廣演談麈
深攻理趣威儀肅物雅操超群又補都維那綱紀衆事

利益常住軌範僧仁修復伽藍咸皆壯麗故得寶坊金
地月殿重明嚴飾山門光揚佛日緇徒濟濟士庶鏘鏘
三寶鬱興四衆攸仰者其惟法師住持之德也又以崎
嶇山路剪拓修夷枯涸川原疎泉汲引哀矜物類濟乏
賜無悲敬雙修廣行□捨此者法師大悲之行也又乃
天資妙女巧惠殊倫智用合宜動中規矩內懷至孝無
忝所親生事愛敬死事哀感是謂孝道畢矣恭穆仁慈
謹敬謙□是謂禮儀備矣未有已任孝別起津梁者哉
故經云孝名爲戒亦名制止法師志崇清淨之福以報
鞠育之恩神用研精敬□□室於是依山構宇備設堂

儀鑿石疎口宏開洞室池引八功之水爐焚六銖之香
七物咸環衆事周瞻長時供養通浴聖凡法師四攝利
生三悲嚮口融心二諦觀照五停積德難量解行弥廣
略陳綱紀題斯記焉

唐開元十九年歲次辛未九月廿五日建

堅行禪師塔銘

石高八寸廣六寸七分十二行
行十三字正書在西安府城南

大唐宣化寺故比丘尼堅行禪師塔銘

禪師諱堅行俗姓魚氏京兆府櫟陽人也惟師貞儀苦
節精懃厥志捐別修而遵普道欽四行而造真門豈茶

晨霜易晞夕露難久寢疾牀枕藥餌無徵嗚呼哀哉以
開元十二年十月廿一日遷化於本院春秋七十有六
夏卅矣臨命遺囑令門人等造空施身至開元廿一年
親弟大雲僧志叶弟子四禪賢首法空淨意等收骨起
塔以申仰荅岡極之志閏三月十日

代國長公主碑

碑高九尺五寸廣四尺八寸三十
一行行六十一字正書在蒲城縣

大唐故代國長公主碑

駙馬都尉鄭萬鈞撰文

男聰書

□□□□我□唐□ □聖□天下 □

睿宗□□□□ □□□□□

大我□□□□公□二后□地中□ □□誕□

□□為□□為□公主諱華字花婉 世祖神堯

皇帝之元孫 睿宗大聖□皇帝之第四女

今上之仲妹也 母曰 肅明皇后 聖氏肇

開湯沐冊號永昌後迺相攸降□于鄭時年□十有□

□□□□既嫁□象歸妹□作嬪之義築以外館錫

之美邑食封一千四百戶置□官焉開元初加崇代國

長公主植性而智因心則靈道亮于懷色温於貌美髮

可鑑素□□□惠聲□□仁澤潛暢言有餘味情無近

屬服慈友敦孝敬昔在諒闇殆將毀滅聰明銳澈韻清

慮遠耳目所經無不諷誦簡謚恬粹融融如也每擣蒲

□□□□盡得微妙至於箜篌笛琴□琵琶七絃阮

咸箏隔簾□之隨手便合有若天與寔同生知冰碧在

躬學無不通聰捷若神聲皆絕倫騁蕙心以□□□

□而添□內範一部尤加精練晝恒不寐畱情翰墨書

薦福寺經柱三百餘言拂石雲散垂鉤露凝兔轉仙毫

初從夜月麝霏烟墨盡落天花初 則天太后御明

堂宴 聖上年六歲為楚王舞長命□□年十

二爲 皇孫作安公子岐王年五歲爲衛王弄蘭陵王
兼爲行王詞曰衛王入口咒願 神聖神皇萬歲孫
子成行公主年四歲與壽昌公口對舞西涼殿上羣臣
咸呼萬歲蒙自奉朱顏卅餘載泊乎暑月衣服如賓讌
婉之情不以口口見棄口口口恩遇弥深男二女四
教之以口長子左贊善大夫口聰爲吾耳次子右贊善
大夫明明爲吾日明使海內見聰使天下聞於國忠於
家孝合則雙美口爲口口傳云以德命爲義口聰爲駙
馬都尉恨未親迎長女口范陽盧氏有肅邕之譽二女
琇博陵崔氏資明艷之容三女璜范陽盧氏多慈孝之
美四女口口口口純粹之行勗之曰玉以比德四
合天則洵翳瑤彩式昭宮事懋乃衷潔作吾女儀逮乎
晚年歸心聖域六齋蔬食二時靜念口誦金剛經兩部
口華嚴八口口寶積一百廿大般若六百法華藥師大
集等經領晤了然色空不著撤聲樂投珠蜀十有餘年
矣又於僧義福跪受禪觀又於金剛三口受陀羅尼口
像 是相非相以心照心逍遙眞宗寂歷虛景去年忽謂
蒙曰昨夜夢念珠口斷急手自拾一箇不得是不祥他
日又夢入法堂見一空屋有人指之此四公主口口明
年口口乃後數月偵其儀刑稍稍顛頓以開元廿二年

六月廿□日熱然不食安寢不起神氣晏如有同入定
聖上愛切□□□□□□□□□□中人饋藥
朝觀夕察有加無瘳蒙泣而諭之久作兜率天業正念
莫散勿顧男女荅蒙自解在也未去莫不□又向尼梵
海云生則有死不□□□□□□□□每讀經徹卷□
□願願□第四天□和先許奴不□罪翌日
使來問□自附奏
在上千□珍重深憶
在上□□時孝順□□精神錯亂言語不得合掌奉辭
至其□□衆忽云有
勅使□索香水頰浴於正
寢而寐齋時炯然開目告別諸王公主及諸親等

□府□□□□□□一切揔放不情願者於諸莊安置
先是司農小兒亦准此家生者不在此限品官給使放
歸上臺封分一半施寺觀家餘平分與女請陪葬

橋陵不得厚葬莫著金銀銅器執蒙手曰恩愛斷也
有不是處莫恠更住辛苦屋裏人去去年少在莫更請
出家蒙遂奉一杯水別飲畢長逝詞□清明宛若□□
以其月廿□日薨于河南修業里第享年卅八初公主
禮遵善寺尼□和者因說弥勒宮事云阿婆未成更十
年不知計至薨日今正十年嗚呼報應之兆有期□□
之言何驗下生輪□之室還上天宮嬉遊正遍之門是

登雲口 皇帝輟朝三日使尚宮弔祭賜衣五十

副所口 喪葬口供口作口口口口口永穆公主及駙

馬王絲同安王洵送往并為寫一切經以其年十二月

三日陪葬 槁陵孝也天常与善茲言妄作曷殞

濃華口口繁口口口宵傾嚴霜夏落口口紆其如慕悲

展轉其奚口嗚呼月辭 天闕兮星沒

皇宮翟服褻衣不可逢花飄粉田芍菜萎沁水油軒畫

口長已矣嗟乎口口口膺口門流涕容儀既口錦茵期

口夏屋口口口儼設楚口齊引驪駒啓行丹旒旆空

素衣皓野撫靈軒而增慘仰空山而泣血夫敘德必口

口親議賢口崇乎直既親且直蒙何愧諸敢述流芳悲

題翠口其詞曰

於爍有唐系乎天光承天者 帝嗣 帝稱

皇猗那 昭口作 皇之對厥生貴

主為 天之妹 天妹伊何窈窕如玉浹洽

恩被綢繆禮縛道口娥英德光宵燭其行成軌

其言可服烝烝孝敬抑抑威儀九族敦敘百禮罔虧學

非從傳書乃臨池歸真捨逸了靜絕為日仁者壽天何

不諒指座先徵遺珠見相慙勤自勉誣諉無忘口口愁

留口然遐颺 帝心悼惻傾家殞喪大匠監口口

口送葬蒙也何罪忽奪天人借如可贖願百其身穠李
萎曉蓄華祕春金釭罷焰玉座生塵馬鬣成封龍輻卽
路畫翬口載丹旌指墓口薤挽於霜飈口笳簫於隴霧
霜飈隴霧相披紛薤挽笳簫咽不聞珠襦玉匣盡元夜

軒后陵邊

皇女墳

開元廿二年十二月三日建

右唐代國長公主碑云公主睿宗第四女也新唐史
以爲第五女蓋史誤碑云公主壻鄭萬鈞撰金石錄
右代國長公主碑碑云公主字花婉而傳作華婉又
云肇開湯沐冊號永昌後乃相攸下歸于鄭錫之美

邑一千四百戶開元初加崇代國長公主傳不書封
邑之數而開元初加號長公主亦略之未免失之簡
矣考唐書十一宗諸子列傳云開元後天子敦睦兄
弟故寧王戶至五千五百岐薛五千申王四千邠府
千八百帝妹戶千而公主傳鄜國公主開元初封邑
至千四百戶此碑所載代國公主食邑亦千四百戶
則公主封邑未嘗以千戶爲限也潛研堂金石文

按此碑爲駙馬都尉鄭萬鈞撰文男聰書蓋夫爲
妻撰文子爲母書碑亦墓碑之一例也子書母碑
猶子志寧王仁求子書父碑之例鄭萬鈞父子本

皆工書張說般若心經贊序稱萬鈞深藝之士也
學有傳癖書成草聖揮灑手翰鐫刻心經云云可
知聰之能書源本家學觀此碑筆法婉麗極似河
南顧書譜但有萬鈞名而不及聰亦偶略也文內
萬鈞自稱曰蒙與莊子同義蒙卦疏蒙微昧闇弱
之名萬鈞自謂義殆仿此萬鈞兩唐書無傳宰相
世系表鄭氏有北祖南祖二房及滎陽滄州兩派
俱無萬鈞名公主傳但云下嫁鄭萬鈞不詳其事
蹟無從考也代國長公主本睿宗第五女而碑云
四女者蓋安興昭懷公主早薨不在數內猶鄜國
長公主本第八女而碑亦作第七女非史誤也長
安志載大薦福寺不詳寺中之制据此碑云公主
畱情翰墨書薦福寺經柱三百餘言則寺中有柱
皆書經者矣長安志駙馬都尉鄭萬鈞宅在左親
仁坊北門之東杜工部有鄭駙馬宅詩卽碑云築
以外館錫之美邑者是也碑云則天太后御明堂
宴聖上年六歲爲楚王□□年十二爲皇孫岐王
年五歲公主年四歲與壽昌公主對舞西涼殿上
云云聖上者元宗也元宗以寶應元年四月崩年
七十八推其生在嗣聖二年年六歲爲天后載初

二年是年九月改天授元年舊唐書禮儀志天后
自永昌元年正月元日始親享明堂大教改元其
月四日御明堂布政頒九條以訓于百官翌日又
御明堂饗羣臣其年冬正月日南至復親饗明堂
大赦改元載初用周正翌日布政于羣后其年二
月又御明堂大開三教天授二年正月日南至親
享明堂是天后之享明堂非一次据碑則御明堂
與諸皇孫孫女宴在元宗六歲之時爲載初二年
或行於改元天授之時亦在九月而史志於是年
不載宴明堂之事元宗之封楚王在垂拱三年其

時年十二爲皇孫者乃讓皇帝憲初以睿宗爲皇
帝憲立爲皇太子睿宗降爲皇嗣更冊爲皇孫岐
王年五歲者乃惠文太子範初王鄭改封衛俄降
封巴陵進王岐壽昌公主乃睿宗長女下嫁崔眞
者也公主二男長聰爲駙馬都尉恨未親迎唐書
元宗諸女未見有下嫁鄭聰者据杜工部集有鄭
駙馬宴洞中詩朱鶴齡註引唐史臨晉公主皇甫
淑妃所生下嫁鄭潛曜又引杜工部所撰皇甫淑
妃碑云鄭潛曜尚臨晉公主乃代國長公主之子
官曰光祿卿爵曰駙馬都尉甫忝鄭莊之賓客遊

寶主之山林據此則鄭潛曜卽鄭聰當是幼名聰
後改潛曜當代國薨時聰年尚幼故碑云恨未親
迎也汲古閣本唐書公
主傳誤作郭潛曜文前敘公主樗蒲絃管實
同生知後敘公主蔬食誦經了然領悟舉止前後
如出兩人雖文飾太過然其大致似非虛語卽如
其言則其嗜好之進于清淨可知矣後云敕使來
問口自附奏在上深憶在上云云在上猶言皇上
也當時之稱謂如此又有云不情願者諸莊安置
司農小兒亦准此家生者不在此限此似處分府
中奴僕男女之語也家生二字始見于此又云永

穆公主及駙馬王繇同安王洵送往永穆公主乃
元宗長女下嫁王繇是公主之姪也同安王洵宜
爲元宗諸子唐書載元宗三十子初名从水開元
二十三年悉改从玉傳載光王琚本名湍與儀王
澧潁王澧永王澤壽王清延王洄盛王沐濟王溢
信王沔義王灌陳王泚豐王澄恒王漼涼王縱沐
王滔同改而不見有名洵者卽宗室世系表亦無
考豈表傳有漏略歟凡書碑之例皆云某年月日
葬于某原禮也此碑則云以其年十二月三日陪
葬橋陵孝也與諸碑例別

裴耀卿書奏

裴本高廣行字皆不計正書

唐侍中裴耀卿書

奚契丹兩蕃

右奚及契丹尤近邊鄙侵軼是慮式遏成勞臣庶常情
唯欲防禦所謂長策無出此者陛下獨斷宸襟高
奪羣議以為頓兵塞下轉粟邊軍曠日持久役無寧歲
若不因利乘便一舉遂平使遷善者自新為惡者就戮
事若不尔無息我人且令大兵臨之凶徒必潰不出此
歲當並成擒臣等初奉聖謀高深未測及聞凱捷曩候

不差而兩蕃遺噍莫不稽顙緣邊戍卒咸已返耕卧鼓

滅烽誠自此始斯皆

陛下睿謀先定

神武非

常觀變早於未萌必取預於無象臣伏以成功不宰君
人所以為量有美不宣臣子所以成罪臣雖蒙瞽安敢
無言既預聞始謀又幸見成事豈可使

天功

虛往而日用不知竹帛相傳復紀何事請具狀宣付史
館垂示將來仍許將吏等刊石勒頌以紀功德臣耀卿
等不勝區區抃躍之至謹奉狀以聞謹奏

開元廿三年二月十二日禮部尚書同中書門下三
品上柱國臣李林甫奏

中書令集賢院學士修國史上柱國曲江縣開國男

臣張九齡

侍中驪文館學士上護軍臣裴耀卿

元宗批荅裴耀卿等奏

裴本高廣行字皆不計行書

事有難易因圖可否小蕃背誕惡貫已盈人神奔之指期可滅今之刻定偶會夙心記以史官銘之樂石頗矜功伐不願爲之伯獻前請朕已不納卿等苦論載用多愧使桓山之頌復在茲乎

按石刻二種一爲契丹傳首李林甫等奏請勒碑

紀功而裴耀卿書之石刻在陳息園秀麗軒帖中一爲元宗批荅手敕刻入淳熙續秘閣帖中手敕字徑七寸許筆勢雄偉豈當時手敕之制如是耶然他敕又不皆如是者何也裴書奏語祇得其後半前半不具非全本蓋法帖大率闕略之病爲多也奏後列銜李林甫張九齡裴耀卿三人据韋述集賢注開元二十三年十月制加皇子榮王已下官爵令宰相及朝臣工書者就集賢院寫告身以進於是宰相已下十三人各寫一通裝縹進內上大悅十三人中首列者卽此三人皆在工書之列

此奏主名又爲林甫不知何以耀卿獨書之且所書又非用以入奏者所未詳也奏爲開元廿三年二月十二日止三人結銜皆以二十三年五月戊子所加石刻與史合舊唐書傳九齡以二十三年加金紫光祿大夫累封始興縣伯此碑稱曲江縣開國男者尙是二月以前之爵也舊書契丹傳契丹居黃水之南黃龍之北鮮卑之故地在京城東北五千里東與高麗鄰西與奚國接武德六年始入貢貞觀中太宗伐高麗至營州會其君長賜物有差二十二年窟哥等部內屬置松漠都督府賜姓李氏其曾孫祐莫離則天時封歸順郡王又契丹有別部酋帥孫敖曹武德四年內附至曾孫萬榮垂拱初封永樂縣公萬歲通天中萬榮與松漠都督李盡忠舉兵殺營州都督趙翽作亂則天下詔改萬泰名爲萬斬盡忠爲盡滅詔令張元遇等率兵討之俄而李盡忠死萬斬爲其奴斬之傳首東都開元三年其首領李失活內附封爲松漠郡王失活死從父弟娑固代統其衆其大臣可突于反娑固奔營州都督許欽澹徵奚王李大輔者及娑固合衆以討可突于皆被殺可突于立娑

固從父弟鬱于爲主遣使請罪十年封鬱于爲松
漠郡王明年鬱于病死弟吐于代統其衆與可突
于復相猜阻十三年吐于來奔可突于立李盡忠
弟邵固爲主其冬車駕東巡邵固詣行在所改封
廣化郡王邵固還蕃又遣可突于入朝中書侍郎
李元紘不禮焉可突于怏怏而去十八年可突于
殺邵固率部落并脅奚衆降于突厥於是詔中書
舍人裴寬等討之師竟不行二十年詔信安王禕
爲行軍副大總管出塞擊破之可突于遠遁奚衆
盡降禕乃班師明年可突于又來抄掠幽州長史

薛楚玉等追擊之官軍大敗詔以張守珪爲幽州
長史以經略之時契丹衙官李迢折與可突于不
叶夜勒兵斬之二十三年正月傳首東都封迢折
爲北平郡王此中國與奚契丹用兵征討之本末
也新書與此大同傳首在正月林甫等請刻碑在二月而
元宗荅敕有伯獻前請朕已不納卿等苦論載用
多愧之語伯獻者程伯獻也新書載裴寬等進討
之時有帥程伯獻張文儼宋之悌李東蒙趙萬功
郭英傑等爲八總管兵以擊契丹旣又以信安王
禕出塞捕虜以二蕃來俘告廟伯獻當卽於此時

請立碑紀功而元宗不納故批荅內及之又考舊
唐書張守珪傳契丹別將李過折率衆以降守珪
因出師次于紫蒙川大閱軍實謙賞將士二十三
年春守珪詣東都獻捷上賦詩以褒美之仍詔於
幽州立碑以紀功賞是此後仍從耀卿之奏也

景賢大師身塔記

碑高三尺橫廣四尺五分三十行
行二十一字行書在嵩山會善寺

唐嵩山會善寺故景賢大師身塔石記

左拾遺口山羊愉簪

沙門溫古書

大師諱景賢菩提大通法驪也本姓薛氏汾陰人世爲
著族容貌秀偉見者肅然幼而神明周覽傳記弱冠投
心大覺宿好都遣問道於口口智寶禪師師言法王大
寶世傳其人今運鍾江陵玉泉次一佛出世亦難遭矣
則星馳駿邁而得大通發言求哀揮汗成血大通照彼
精懇喻以方便一見悟入回然照洗屬世議迫隘遠迹
幽絕客居巴峽三抗山中山尋覓必口口口虎搏噬毒
癘蒸鬱而我歲時宴居初無惱害豈口爲之守而神靈
保綏良可知也久之廣大圓極恣心以獻大通怡然克
荷相許付寶藏傳明燈爲不讓矣時神龍口口口

中宗聞風 詔請內度法衆仰德 留都下大師
雅尚山林 迫以祈懇 或出或處 存乎利濟 化自南國 被
乎東京 向風靡然 一變於代 蓋三世諸佛 印妙
極之用 言外之功 不可得而聞也 觀乎 蠢々於黑
闇 千界熙熙 於熱毒如來 有以登大明 灑甘露 相示
寂滅 而業遵龍象 則我先佛法身 湛然常 者矣 始先
祖師 達磨西來 歷五葉而授大通 赫赫大通濟濟 寂
寂成福藏 爛 同波派流 分景並照 亦東 之盛
也 嘻 世相不實 盡誰 菩薩知時 於物開元十
一年 龍集癸亥 歲八月 在嵩山 會善道場 現有微疾 沐

浴宴坐 神情儼然 翌日而謝 春秋六十 有四雲山 慘毒
庭樹凋摧 矧夫情靈痛可言也 門人比丘法宣 比丘慧
嚧 比丘敬言 比丘慧林 等不勝感戀 奉爲建塔 迺亭 枹
赫出於嵩半 主上追懷 震悼 賜書塔額 署曰 恩
存沒榮 幸山川光燭 廿年又起身塔 於北巖下 永奉
安焉 若其積微成著 之勤 乘定發慧 之用 堅剛勇猛 之
操 大悲廣衍 之 率皆碑版 所詳 不復多載也

開元廿五年歲次乙亥八月十二日建

羊愉撰沙門溫古行書 開元二十五年八月葉封曰
按王維有畱別溫古上人兄詩云宗兄此削髮蓋其

族人亦必可稱者也

金石文字記

右景賢法師碑塔高三丈圍二丈五尺在登封縣西

北十里許會善寺後山坡間北向

金石圖

記載景賢沒于開元十一年八月春秋六十有四唐文集如柳子厚誌僧年皆作僧臘蓋彼教法謂出世即不復以俗年計筭而此獨書春秋與隆闡法師碑同豈亦不襲浮屠氏語耶書逸峭未以其僧徒易之

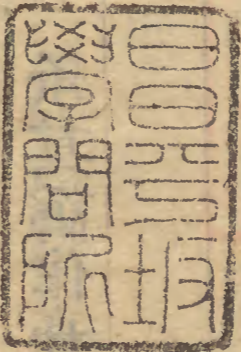
也

授堂金石跋

按此碑題開元廿五年歲次乙亥八月十二日建開元廿五年是丁丑歲非乙亥碑蓋誤書廿三為

廿五也自金石文字記以來諸家皆未加留意竝承其譌作廿五年今正之





Vertical text in seal script, partially obscured by the seal impression.

文正印 (Seal impression in seal script characters)

