

素問鈔

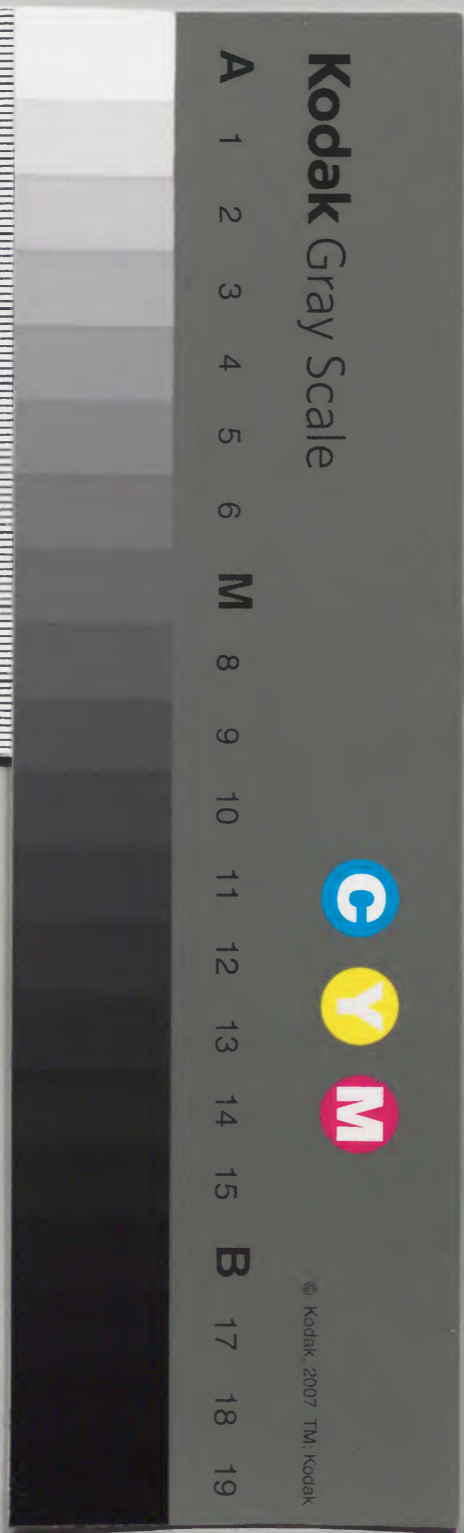
病能

漢書門	13000			
類	500			
號	489			
函				
架				
冊				

內閣文庫	漢書
13000	500
489	
冊架	類

內閣文庫	
番號	漢 13000
冊數	4 (2)
函號	300 156

夏



讀素問鈔卷之四

病能

病之內作病形也王

六氣之淫七情之崇是動所生奸在

具病能鈔

帝曰夫百病之生也皆生于風寒暑濕燥火以

之化之變也經言盛者寫之虛者補之工巧神

聖可得聞乎岐伯曰審察病機無失氣宜此之

謂也

續風寒暑濕燥火天之六氣也靜而順者

口生或屬于五運者或屬于六氣者不可不審

素問鈔

察也經曰治病必先求其本也無失氣宜言治法也必須別陰陽辨標本求其有無之所以殊責其虛實之所以異汗吐下不失其宜寒熱溫涼各當其可不失氣宜又曰日頭聞病機曰諸風必先歲氣無伐天和是也

掉眩皆属于肝續也風性動也眩昏亂旋運諸寒收引皆属于腎續冬寒則拘縮水氣同之故諸氣臍

欬皆属于肺續臍謂臍滿欬謂奔迫氣之為用其物象属諸濕腫滿皆属于脾續土平則乾土可知矣矣

諸熱瞋瘵皆属于火續諸痛痒瘡皆属于心續近火

塞腫滿物濕亦然故長夏屬土則廢物隆盛也

年微熱則瘵熱甚則痛附近諸厥固泄皆属于下續也門戶東要肝之氣也故諸厥固泄皆属于下也厥謂氣逆固謂禁固諸有氣逆上行及諸痿固或泄燥濕不恒皆由下焦之主守也

喘嘔皆属于上續者因肺正按痿論云五藏使人痿又謂肺痿也痿諸禁鼓慄如喪神守皆属于火續禁也俗作噤如喪神守者神能御形而諸瘕項反禁慄則如喪失保守形體之神矣

強皆属于濕續筋勁強直而不柔和也土主安亢則害承延制故濕過極則反兼風也諸逆衝上化制之然兼化者虛象而實非風也

皆属于火續故也氣炎諸腹脹大皆属于熱續為陽

為熱氣甚諸躁狂越皆属于火四末也躁動

則如是也而無正定也越者乖越也狂者失常也諸暴強

直皆属于風暴卒也雷害也強強勁有力不

之化由亢則害承乃制也諸病有聲鼓之如

鼓皆属于熱諸病附腫疼酸驚駭皆属于火附

腫熱勝肉而陽氣鬱滯故也疼酸酸疼也由火

實制金不能平木則木旺而為蕪化故酸疼也

驚心卒動而不寧火主于動也駭驚愕也反蕪

水衰心火自諸轉反戾水液渾濁皆属于熱戾筋轉也熱氣燥灼于筋則牽癢而痛火主燥

言病水液澄徹清冷皆属于寒吐上下所出也澄

徹清冷湛而不渾濁也為諸嘔吐酸暴注下迫

皆属于熱酸胃膈熱甚則為嘔火氣炎上之象

火盛制金不能平木則肝木自甚故為酸也如

飲食熱則易于酸矣暴注卒暴注泄也腸胃熱

甚而傳化失常人性急速故如是也下迫後重

裹急窘迫急痛也火性急速而能燥物故也

故大要曰謹守病機各司其属有者求之無者

求之盛者責之虛者責之必先五勝疎其血氣

令其條達而致和平此之謂也深乎聖人之言

求之虛盛責之言悉由也愚謂諸病皆由于

有無虛盛也夫如大寒而甚熱之不熱是無火

也○愚按病機十九條實察病之要旨而有者
求之無者求之盛者責之虛者責之十六字乃
一吞篇首盛者寫之虛者補之之旨而總結病機
以病機一十九條立言而遺此十六字不免臨
病誤投湯濟致人夭折今引經傳之旨証其得
失夫風如歲木太過發于肝風木甚則肝太
化風如歲木太過發于肝風木甚則肝太
之陽虛急驚等病治以涼劑是也燥金勝則肝
為邪攻而病亦化風如歲木不及陽明燥金下
臨病掉振之類俗謂之陰虛慢驚等病治以溫
劑是也諸火熱病皆屬于陰虛慢驚等病治以溫
而化火熱病皆屬于陰虛慢驚等病治以溫
越之類俗謂之陽燥謬語等病治以攻劑是也
寒水勝則心為邪攻而病亦化火熱病皆屬于
及病燥悸心煩謬妄之類俗謂之陰虛慢驚等
病治以補劑是也諸濕病者皆屬于陰虛慢驚等
則脾胃太過而病化濕如濕勝則濡泄仲景用五

也熱來復去晝見夜伏發晝止時節而動是
無火也當助其心又如火大熱而甚寒之不寒是
無水也熱動復止倏忽往來不得入是有火也病
也當助其腎內格逆食不得入是有火也病
嘔而吐食入反出是無火也暴逆注下食不及
化是無水也澹泄而久止發無常是無水也故
心盛則生熱腎盛則生寒腎虛則寒動于中心
虛則熱收于內又熱不得寒是無火也寒不得
熱是無水也夫寒之不得寒責其無火也熱之不
得熱責其無水也夫熱之不得熱責其無水也
責腎之少者寫之無者補之虛者補之虛者補之
寫之于其中間踈其壅塞令上下無礙氣血通
條則寒熱自和陰陽條達矣是以方有治熱以
寒寒之而谷食不入攻寒以熱熱之而昏燥以
生此則氣不踈通壅而為是也紀于水火餘氣
可知故口有者求之無者求之盛者責之虛者
責之令氣通條妙之道也五勝謂五行更勝也
先以五行寒暑溫涼濕酸鹹甘辛苦相勝為法

金匱要略

卷之四

則衰飲食其熱也則消肌肉故使人快慄而不
能食名曰寒熱風氣入胃故飲食衰熱氣內
而不能食名曰寒風氣與陽明入胃循脉而上
至目內眥其人肥則風氣不得出泄則為熱中
而目黃人瘦則外泄而寒則為寒中而泣出明者胃脉也人肥則腠理密絀故不得外泄則
為熱中而目黃人瘦則腠理開疎風得外泄則
寒中而泣出也風氣與太陽俱入行諸脉俞散于分肉
之間與衛氣相干其道不利故使肌肉憤臙而
有瘍衛氣有所凝而不行故其肉有不仁也肉

分之間衛氣行處風與衛氣相薄俱行肉分之
間故氣道澁而不利氣道不利風氣內攻衛氣
相持故肉憤臙而瘡出也若衛氣被風攻之不知
得流轉所在偏併凝而不行則肉有瘡而不知
寒熱處瘡者有行有字榮衛熱附同其氣不清故
使鼻柱壞而色敗皮膚瘍潰風寒客于脉而不
去名曰癘風此段當作風寒客于脉而不去名
曰癘風癘者榮衛熱附其氣不清
故使鼻柱壞而色敗皮膚瘍潰此則風氣入
于經脉之中也榮行脉中故風入脉中與榮氣
合則熱而血腐壞也其氣不清言潰亂也然血
脉潰亂榮復挾風陽脉尽上于頭鼻為呼吸之
所故鼻柱壞而色惡皮膚破而以春甲乙傷于
潰爛經曰脉風盛為癘潰是也以春甲乙傷于
風者為肝風以夏丙丁傷于風者為心風以季

卷之四

六

夏戊巳傷于邪者為脾風以秋庚辛中于邪者
為肺風以冬壬癸中于邪者為腎風風中五藏
六府之俞亦為藏府之風各入其門戶所中則
為偏風隨俞左右而偏風氣循風府而上則
為腦風風入係頭則為目風眼寒腦風府穴名
會腦戶者督脉足太陽之會故循風府而上則
為腦風也足太陽脉起目內眦上額交巔上入
絡腦故風入係頭飲酒中風則為漏風熱鬱
則為目風眼寒也
出如入房汗出中風則為內風開內耗其精外
漏故曰新沐中風則為首風久風入中則為

風餐泄食不化而出也風在腸中上下在腠理
則為泄風居腠理則玄府開故風者百病
之長也百病而有也至其變化乃為他病也無
常方帝曰五藏風之形狀不同者何願聞其診
及其病能診謂可言之症岐伯曰肺風之狀
多汗惡風色皃然白時欬短氣晝日則差暮則
甚診在眉上其色白九內多風氣則熱有餘
薄于內故惡風焉腠理開故多汗也風
為欬主藏氣風內迫之故色皃然白時欬短氣
也登則陽氣在表故差暮則陽氣入裏風內應
之故甚眉上謂兩眉間之上闕庭之部外司肺

候故診 心風之狀多汗惡風焦絕善怒

在馬 病甚則言不可快診在口其色赤

絕熱則皮剥故也風薄于心則神亂故善怒而

可快也口唇色赤故 肝風之狀多汗惡風色微

蒼嗑乾善怒時憎女子 而木之性曲 診在目下其

色青 肝脉属肝絡膈上貫膈布脇肋循喉嚨

善怒診在目下 脾風之狀多汗惡風身體怠惰

四肢不欲動色薄微黃不嗜食診在鼻上其色

黃 脾主四肢脾風則四肢不欲動矣脾氣

也腎風之狀多汗惡風面癰然浮腫脊痛不能

正立隱曲不利 腎者作強之官精液 診在肌上

其色黑 而浮腫腎脉起于足下上股內後廉貫

脊故脊痛不能正立也隱曲者謂隱蔽委曲之

處腎藏精外應交接今被風薄精氣內微故隱

精不足則氣內歸精不注于皮故肌皮上黑也

色也 胃風之狀頸多汗惡風食飲不下膈塞不

通腹善滿失衣則臍脹食寒則泄診形瘦而腹

大 夫衣則外寒而中熱故臍脹食寒則寒物薄

氣不足則肉不長故瘦胃中風氣畜聚首風之

故腹大孫思邈云新食竟取風為胃氣

狀頭面多汗惡風當先風一日則病甚頭痛不

可以出內至其風日則病少愈合于人陽氣外

風一日則病甚以先風故亦先衰是以至其風

日則病少愈不可以出屋室之內以頭痛甚不

喜外風故也孫思邈云漏風之狀多汗常不可

單衣食則汗出甚則身汗喘息惡風衣常濡口

乾善渴不能勞事肺胃風熱故不可單衣甚

風衣濡口乾善渴形勞則喘息故身汗喘息惡

孫思邈云因醉取風為漏風其狀惡風多汗少

氣口乾善渴近衣則身熱如火臨食泄風之狀

多汗汗出泄衣上口中乾上漬其風不能勞事

身軀盡痛則寒上漬謂皮上濕如水漬也汗多

出甚故不能勞身軀盡痛以其汗多汗多亡陽

故寒也○孫思邈云新房室竟取風為內風其

狀惡風汗流沾衣裳疑○帝曰痺之安生岐伯曰

風寒濕三氣雜至合而為痺也發起亦殊也其

風氣勝者為行痺寒氣勝者為痛痺濕氣勝者

為著痺也風則陽受之故為痺行寒則陰受

為痺著而曰其有五者何也曰以冬遇此者為

骨痺以春遇此者為筋痺以夏遇此者為脉痺

以至陰遇此者為肌痺以秋遇此者為皮痺至

素問少口

陰謂戊巳月及
土寄三月也
曰內舍五藏六府何氣使然

則言五藏府何以致之外遇
曰五藏皆有合病久

而不去者內舍于其合也
合病肝合筋之類

故骨痺不已復感于邪內舍于腎筋痺不已復

感于邪內舍于肝脉痺不已復感于邪內舍于

心肌痺不已復感于邪內舍于脾皮痺不已復

感于邪內舍于肺所謂痺者各以其時重感于

風寒濕之氣也
王春之類感謂感應也
凡痺之

客五藏者肺痺者煩滿喘嘔
脉以藏氣應息又其

而嘔
心痺者脉不通煩則心下鼓暴上氣而

喘噎乾善噫厥氣上則恐
不心合脉受邪則脉

煩也
上肺俠咽喉故煩則心下鼓滿暴上氣而喘噎

乾也
氣上乘于心則恐畏也神俱凌弱故耳肝痺者

夜卧則驚多飲數小便上為引如懷
也小便上引

失常故然
王注肝主驚又其脉環陰器抵少腹

俠胃上膈循喉龍故多飲水數小便上引
也此約束

痛如懷
腎痺者善脹尻以代踵脊以代頭
者腎

之關
以代踵足季急也脊以代頭身蹇屈也腎脉起

足小指別入跟中上服內後廉貫脊屬脾痺者

腎絡膀胱氣不足而受邪故不伸展

四肢懈惰發欬嘔汁上為大塞

絡胃上鬲俠咽故發欬嘔汁脾氣腸痺者數飲

而不得中氣喘爭時發殮泄肺大腸之脈絡

小腸之脈絡心循咽下鬲抵胃屬小腸今小腸

有邪則脈不下鬲故腸不行化而胃氣蓄熱故

多飲水不得下出也腸胃中陽氣與邪氣奔

喘交爭故時或通利以腸氣不化則為殮泄胞

痺者少腹膀胱按之內痛若沃以湯溢于小便

上為清涕勝元為津液之府胞內居之少腹

濕氣則勝元之中內藏胞器今胞受風寒

若沃以湯溢于小便之脈鬱結不行故按之內痛

其腦而為清涕淫氣喘息痺聚在肺淫氣憂思

痺聚在心淫氣遺溺痺聚在腎淫氣之竭痺聚

在肝淫氣肌絕痺聚在脾王註淫氣謂氣之妄

入而為痺也今按如此則屬內傷非風寒濕三

氣雜至而為外傷者豈指淫氣而言邪諸痺不已亦益內也益深入

其風勝者其人易已也留皮膚曰痺其時有死

者或痛久者或易已者其故何也曰其入藏者

死其留連筋骨間者疼久留皮膚間者易已

藏以神去也筋骨疼久以其曰其客于六府者

何也曰此亦其食飲居處為其病本也雖土地

溫涼高下不同物性剛柔殮居亦異但過動其
分則六府致傷經曰水谷之寒熱感則害六府

六府亦各有俞風寒濕氣中其俞而食飲應之

循俞而入各舍其府也六府俞謂背俞也並足太陽脉氣所發校正

云六府俞並在本雅下兩傍曰針治之柰何曰

五藏有俞六府有合循脉之分各有所發各隨

一作其過則病瘳也肝俞太衝心俞大陵脾

治陽合經脉之所注也胃合入于小腸合入于三

焦合入于天并膀胱合入于委中故經曰榮衛

之氣亦令人痺乎曰榮者水谷之精氣也和調

于五藏洒陳于六府乃能入于脉也正理論

胃脉道乃行水入于經其血乃成校正云谷入

于胃氣傳與肺精專者上行經隧山北故水谷

精氣合榮氣運故循脉上下貫五藏絡六府也

行而榮行脉內故循脉上下貫五藏絡六府也

利不能入于脉也浮盛故慄疾悍利不能入于

脉中故循皮膚之中分肉之間熏于盲膜散于

胸腹續皮膚分肉謂脉外也盲膜謂五藏之間

中空虛之處熏其逆其氣則病從其氣則愈不

與風寒濕氣合故不為痺曰痺或痛或不痛或

不仁或寒或熱或燥或濕其故何也曰痛者寒氣多也有寒故痛也續風寒濕氣客于分肉之

聚則排分肉肉裂則痛故有寒則痛也其不痛不仁者病久入深

榮衛之行滯經絡時踈故不痛續不痛與不仁

是載明不痛為重也皮膚不榮故為不仁續皮頑不其寒

者陽氣少陰氣多與病相益故寒也續病本生

氣故陰氣益之也其熱者陽氣多陰氣少病氣勝陽遭

一作陰故為痺熱續遭遇也言遇于陰氣陰氣

燥問今此無谷辭其多汗而濡者此其逢濕甚也陽氣

少陰氣盛兩氣相感故汗出而濡也續中表相

也曰夫痺之為病不痛何也曰痺在于骨則重

在于脉則血凝而不流在于筋則屈不伸在于

肉則不仁在于皮則寒故具此五者則不痛也

凡痺之類逢寒則蟲急一作逢熱則縱論○帝曰

五藏使人痿何也續痿謂痿弱岐伯曰肺主身之

皮毛心主身之血脉肝主身之筋膜續膜皮下

也脾主身之肌肉腎主身之骨髓續所主不同

其所故肺熱葉焦則皮毛虛弱急薄著則生痿

蹇也

足牽蹇不得伸以行也

心氣熱則下脉厥

而上上則下脉虛虛則生脉痿樞折挈脛緩而

不任地也

行今火熱盛則火獨光而上炎腎脉亦隨火

炎燥而逆上也陰氣厥逆火復內燔陰上鬲陽

下不守位心氣通脉故生脉痿腎氣主足故膝

口苦筋膜乾則筋急而牽發為筋痿

膽液熱則

故口苦也肝主筋膜熱則脾氣熱則胃乾而渴

肌肉不仁發為肉痿

脾與胃以膜相連脾氣

也脾主肌肉今熱薄于內腎氣熱則腰脊不舉

骨枯而髓減發為骨痿

髓減發為骨痿也腎主骨髓故熱則骨枯

熱則腰脊不舉也腎主骨髓故熱則骨枯

以得之曰肺者藏之長也為心之蓋也

而布葉

于胸中故為藏有所失亡所求不得則發肺鳴

鳴則肺熱葉焦

肺藏氣志若不揚則氣鬱氣

也焦故曰五藏因肺熱葉焦發為痿痺此之謂也

肺者所以行榮衛治陰陽故也

包絡之脉尤可胞絡絕則陽氣內動發則心下

崩數澀血也

不通榮衛不散熱氣在中故胞絡

病痿

絕而陽氣內鼓動發則心下故本病曰大經空

虛發為肌痺傳為脉痿經本病古經篇名也大

肌痺先見肌痺後漸脉痿故曰傳為脉痿思

想無窮所願不得意淫于外入房太甚宗筋弛

縱發為筋痿及為白淫施寫勞損故為筋痿及

白淫也白淫謂白物淫行如精之狀男故下經

曰筋痿者生于肝使內也謂勞役筋力費竭精

也氣有漸于濕以水為事若有所留居處相濕肌

肉濡潰痺而不仁發為肉痿澤業惟近濕居處

平者久而猶殆感之者尤甚矣肉属于脾脾氣

惡濕濕著于內則衛氣不榮故為肉痿○滑註

以脾則有熱復漸于故下經曰肉痿者得之濕

地也續經曰地之濕氣感則害有所遠行勞倦

逢大熱而渴渴則陽氣內伐謂伐腹中陰氣也內伐則

熱舍于腎腎者水藏也今水不勝火則骨枯而

髓虛故足不任身發為骨痿以熱舍于腎中故下經曰

骨痿者生于大熱也曰何以別之曰肺熱者色

白而毛敗心熱者色赤而絡脉溢肝熱者色蒼

而瓜枯脾熱者色黃而肉蠕動腎熱者色黑而

齒槁曰如夫子言可矣論言治痿者獨取陽明何也曰陽明者五藏六府之海胃陽明胃脈也主閏宗筋宗筋主束骨而利機關也續宗筋謂骨上下兩傍之筋也上絡胃膈下貫腕尻又經背腹上頭項故云宗筋主束骨利機關然腰者腎之大閏節所衝脈者經脈之海也之海主滲灌谿谷與陽明合于宗筋續而中故曰與陽明合于宗筋也以為十二經脈故主滲灌谿谷也肉之陰陽總宗筋之會會于大會為谷小會為谿

宗筋會聚于橫骨之中從上而下故曰陰陽總宗筋之會宗筋俠膂下合于橫骨陽明輔其外衝脈居其中故云會于氣街而陽明為之長氣街則陰毛兩傍脈動處也帶脈起于季脇回身一周而絡于督脈也○愚謂陰陽總宗筋之會此即厥論前陰者宗筋之所聚太陰陽明之義也故陽明虛則宗筋縱帶脈不引故足痿不用也續引謂曰治之奈何曰各補其榮而通其俞調其虛實和其逆順筋脈骨肉各以其時受月則病已矣時受月謂受氣時月如肝王甲乙心王丙丁之類也帝曰厥之寒熱者何也續厥謂氣逆上也岐伯曰陽氣衰于下則為寒上也或熱或寒從下逆上皆是也

厥陰氣衰于下則為熱厥謂陽謂足之三陰

也曰熱厥之為熱也必起于足下者何也續陽主外

厥在內曰陽氣起一作于足五指之表陰脈者

集于足下而聚于足心故陽氣勝則足下熱也

續足三陽脈並出足五指之端俱循足陽而上

曰寒厥之為寒也必從五指而上于膝者何也

續陰主內厥曰陰氣起于五指之裏集于膝下

而聚于膝上故陰氣勝則從五指至膝上寒其

寒也不從外皆從內也續足三陰之裏並循足陰而

上循股陰入腹故云曰寒厥何失而然也曰前

陰者宗筋之所聚太陰陽明之所合也續宗筋

合于陰器故云前陰者宗筋之所聚太陰者脾

脈陽明者胃脈脾胃之脈皆輔近宗筋故云太

陰陽明春夏則陽氣多而陰氣少秋冬則陰氣

盛而陽氣衰此乃天此人者質壯以秋冬奪

于所用下氣上爭不能復精氣溢下邪氣因從

之而上也謂多欲而奪其精氣也氣因于一

所中陽氣衰不能滲營其經絡陽氣日損陰氣

獨在故手足為之寒也愚按張子或時賴壯勇

縱情嗜慾于秋冬之時則陽奪于內陰氣下溢
邪氣上行陽氣既衰真精又竭陽不榮養陰氣
獨行故手足寒
發為寒厥也
曰熱厥何如而然也曰酒入于

胃則絡脉滿而經脉虛脾主為胃行其津液者
也陰氣虛則陽氣入陽氣入則胃不和胃不和

則精氣竭精氣竭則不營其四肢也
前陰謂合故胃不和則精氣竭也內此人必數醉若飽

以入房氣聚于脾中不得散酒氣與谷氣相薄
熱盛于中故熱通于身內熱而溺赤也夫酒氣

盛而慄悍腎氣日衰陽氣獨勝故手足為之熱

也
也 醉飽入房內亡精氣中虛熱入胃是腎衰也 陽虛故熱生于手足也 愚按人或醉

飽而房氣聚于脾胃主行津液陰氣虛陽氣入
則胃不和胃不和則精氣竭精氣竭則四肢不

榮酒氣與谷氣相薄則內熱而溺赤氣壯而慄
悍腎氣既衰陽氣獨勝故手足熱發而為熱厥

也 曰厥或令人腹滿或令人暴不知人或至半
日遠至一日乃知人者何也
暴猶卒也言卒然胃悶不醒竟也

識不知人謂悶甚不知
識人也或謂悶乃厥 曰陰氣盛于上則下虛下

虛則腹脹滿 陽氣盛於上
陽氣盛于上五字則當作腹滿二字

下氣重上而邪氣逆逆則陽氣亂陽氣亂則不

知人也
張仲景云少陰脉下墜陰脉上爭發尸

血奔氣促迫上入胸膈宗筋反聚血結心下陽

氣退下熱歸陰服與陰相動令身不仁此為尸

厥少陰太陰謂足太陽按經刺論云邪客于手

上絡左角五絡俱竭令人身脈皆動而形無知

其狀若尸或曰尸厥安得專解陰為太陰也

曰頭聞六經脈之厥狀病能也曰巨陽之厥則

腫首頭重足不能行發為胸仆足太陽起目也

內皆上額交巔上其支別者循髀外後廉下合

外側由是厥逆外形斯症也○愚按此後諸病

或熱皆陽明之厥則癩疾欲走呼腹滿不得卧

面赤而熱妄見而妄言少陽之厥則暴聾頰腫

而熱脇痛脘不可以運太陰之厥則腹滿臌脹

後不利不欲食食則嘔不得卧少陰之厥則口

乾溺赤腹滿心痛厥陰之厥則少腹腫痛腹脹

淫洩不利好卧屈膝陰縮腫脘內熱一本作盛

則寫之虛則補之不盛不虛以經取之不盛

邪氣未盛真氣未虛如是則以太陰厥逆脘急

卒心痛引腹治主病者候其有過者當發取之

故言治少陰厥逆虛滿嘔變下泄清治主病者

厥陰厥逆卒腰痛虛滿前閉譫言音譫言者

氣虛獨言

也治主病者三陰俱逆不得前後使人手足寒

三日死續三陰絕太陽厥逆僵仆嘔血善衄治

主病者少陽厥逆機關不利機關不利者腰不

可以行項不可以顧發腸瘕不可治驚者死發

腸瘕則經氣絕故不可治驚者死也陽明厥逆喘欬身熱善驚血

嘔血手太陰厥逆虛滿而欬善嘔沫治主病者

手心主少陰厥逆心痛引喉身熱死不可治手

太陽厥逆耳聾泣出項不可以顧腰不可

治主病者手太陽脈不屬于腰經言手陽

助少陽厥逆發喉痺噤腫瘕治主病者論厥卧出

而風吹之血凝于膚者為痺續謂瘕凝于脉者

為泣續血行不利凝于足者為厥續足此三者血行

而不得反其空空血流之道故為痺厥也五藏生

○帝曰有病身熱汗出煩滿不為汗解此為何

病岐伯曰汗出而身熱者風也汗出而煩滿不

解者厥也病名曰風厥巨陽主氣故先受和少

陰與其為表裏得熱則上從之從之則厥也上

從之謂少陰治之柰何曰表裏刺之飲之服湯

續謂馬太陽補少陰也飲之湯帝曰今大熱病

者皆傷寒之類也或愈或死其死皆以六七日

之間其愈皆以十日已上者何也續其傷于四

為病以傷寒為毒者最乘殺厲之氣中而即病

名曰傷寒不即病者寒毒藏于肌膚至夏至前

變為溫病夏至後變為熱病然皆原于傷寒所

致故曰熱病者皆傷寒之類也○校正按傷寒

論變溫變暑與王注異王注本素岐伯曰人之

問為說仲景本陰陽大論為說傷于寒也則為病熱熱雖甚不死續寒毒薄于

得散發而內拂結其兩感于寒而病者必不免

故傷寒反病熱于死曰願聞其狀曰傷寒一日巨陽受之巨陽

者諸陽之屬也巨大也太陽之氣經絡氣血榮

衛于身故諸陽氣皆所宗屬其脉連于風府穴名故為諸陽主氣也足太陽脉

頭九五行故統故頭項痛腰脊強二日陽明受

之陽明主肉其脉俠鼻絡于目故身熱目疼而

鼻乾不得卧也續身熱者以肉受和胃三日少

陽受之少陽主膽其脉循脇絡于耳故胸脇痛

而耳聾三陽經絡皆受其病而未入于藏者故

可汗而已四日太陰受之太陰脉布胃中絡于

嗑故腹滿而嗑乾五日少陰受之少陰脉貫腎

絡于肺繫舌本故口燥舌乾而渴六日厥陰受
之厥陰脉循陰器而絡于肝故煩滿而囊縮曰
治之柰何曰治之各通其藏脉病日衰已矣其
未滿三日可汗而已其滿三日可泄而已其病
兩感于寒一日則巨陽與少陰俱病則頭痛口
乾而煩滿二日則陽明與太陰俱病則腹滿身
熱不欲食譫言謂謬妄不三日則少陽與厥
陰俱病則耳聾囊縮而厥水漿不入不知人六
日死六日當作三日三陰三陽五藏六府皆受病

榮衛不行五藏不通則死矣曰五藏已傷六府
不通榮衛不行如是之後三日乃死何也曰陽
明者十二經脉之長也為十二經其血氣盛
故不知人三日其氣乃盡故死矣其不兩感于
寒者七日巨陽病衰頭痛少愈八日陽明病衰
此以下就身熱少愈九日少陽病衰耳聾微聞
再經而言十日太陰病衰腹減如故則思飲食十一日少
陰病衰渴止不滿舌乾已而噎十二日厥陰病
衰囊縱少腹微下大氣大邪皆去病日已矣九

病傷寒而成溫者先夏至日者為病溫後夏至

日者為病暑暑當與汗皆出勿止此病暑與病

即熱病也宜發汗帝曰熱病已愈時有所遺者

何也去邪氣衰曰諸遺者熱甚而強食之故有

所遺也若此者皆病已衰而熱有所藏因其谷

氣相薄兩熱相合故有此遺也曰治遺奈何曰

視其虛實調其逆從可使必已補審其虛實而

曰病熱當何禁之曰病熱少愈食肉則復復復

也多食則遺此其禁也此謂戒食勞也熱雖

食故未能消化肉堅帝曰有病溫者汗出輒復

熱而脉躁疾不為汗衰狂言不能食病名為何

岐伯曰病名陰陽交交者死也交謂交錯也交

分別人所以汗出者皆生于谷言陰陽之氣不

汗也谷生于精今邪氣交爭于骨肉而得汗者是

邪却而精勝也言初精勝則當能食而不復

熱復熱者邪氣也汗者精氣也今汗出而輒復

熱者是邪勝也不能食者精無俾也則精不生

故無可使為汗愚謂谷氣化病而留者其壽

精今不能食則精無所俾益

可立而傾也續甲乙經作而熱留者王注病當

必立致續且夫熱論曰上古汗出而脉尚躁盛者

死續九汗後脉當遲靜而反躁急盛今脉不與

汗相應此不勝其病也勝其和氣不其死明矣

狂言者是失志失志者死續志合於精今精無

謂失續今見三死不見一生雖愈必死也續汗出

一死不勝其病二死狂續帝曰夫痲瘡皆生于風

其畜作有時者何也續痲猶老岐伯曰瘡之始

發也先起于毫毛伸欠乃作寒慄鼓頷續慄戰

論瘡之愚謂此節腰脊俱痛寒去則內外皆熱頭

痛如破渴欲冷飲曰何氣使然曰陰陽上下交

爭虛實更作陰陽相移也續陽氣者下行極而

下故曰陰陽上下交爭也陽虛則外寒陰虛則

內熱陽盛則外熱陰盛則內寒由此寒去熱生

則虛實更作陰陽之氣相移也續易也續愚謂此節

論瘡之愚謂此節腰脊俱痛寒去則內外皆熱頭

實而陽虛續蓋榮氣所在為實陽明虛則寒慄鼓

頷也續陽明胃脉循頷後下廉出太迎故氣巨陽

虛則腰背頭項痛續此虛下當有少三陽俱虛則陰

虛則腰背頭項痛續此虛下當有少三陽俱虛則陰

氣勝陰氣勝則骨寒而痛寒生于內故中外
皆寒陽盛則外熱陰虛則內熱陽盛亦謂陰虛而陽盛故外熱
隨此陽氣而出于外則外之陰虛而陽盛故外熱
也此應陽氣而下極而內也隨陰氣而入于內則
內之陰虛而陽盛故內熱外內皆熱則喘而渴
此應陰氣上行極而下也
故欲冷飲也續故欲冷飲也喘而此皆得之夏傷
于暑熱氣盛藏于皮膚之內腸胃之外此榮氣
之所舍也續舍猶居也腸胃之外此令人汗空
踈腠理開因得秋氣汗出遇風及得之以浴水
氣舍于皮膚之內與衛氣并居言衛氣與榮氣相并合也

請此榮中之衛氣也後夏傷于衛氣者此乃
暑至此原所以致瘧之故也衛氣者此乃
與榮中之風寒暑濕合晝日行于陽夜行于陰此
氣指得陽而外山愚謂指榮中之陽蓋瘧氣舍
隨此衛氣而出于外與慄得陰而內薄愚謂指
得此衛氣而發之早也瘧氣藏于皮膚內與榮氣并居故隨此榮內外
而薄于內則內與利之衛遇故發之晚內外
相薄是以日作曰其間日而作者何也其氣指
之舍深內薄于陰陽氣獨發指慄言其不與
瘧氣陰邪瘧內著陰與指瘧陽爭指慄不得出
是以間日而作也續不與衛氣相逢盛衰隨日

之氣血消長氣血旺則邪因之而衰氣虛則邪因之而旺氣血衰則邪亦因之而衰氣旺則邪因之而衰氣虛則邪因之而旺
邪亦因之而衰氣旺則邪因之而衰氣虛則邪因之而旺
血旺則邪亦因之而衰氣旺則邪因之而衰氣虛則邪因之而旺
而癩又夫癩氣者并于陽之陽榮中則陽勝言兼癩
并于陰言指榮則陰勝言兼癩陰勝則寒陽勝則熱
癩者風寒之氣不常也病極則復言其氣復舊也
極還復如舊○愚謂從衛氣者晝曰癩先寒而
行陽起至此言癩之所發早晏也
後熱者何也曰夏傷于大暑其汗大出腠理開
發因遇夏氣淒滄之水一作寒藏于腠理皮膚
之中秋傷于風則病成矣暑為陽氣中風

成則病夫寒者陰氣也風者陽氣也先傷于寒
而後傷于風故先寒而後熱也病以時作名曰
寒癩曰先熱而後寒者何也曰此先傷于風而
後傷于寒故先熱而後寒也亦以時作名曰溫
癩故謂以其先熱其但熱而不寒者陰氣先絕陽
氣獨發以愚謂癩氣更盛更虛或寒水之陰邪先
前發與前陽氣悍衛氣發不同則少氣煩冤手足熱
而欲嘔名曰癩癩者熱也極熱為之也何
癩有至此種也曰夫癩之寒湯火不能溫也及其

熱水不能寒也此皆有餘不足之類當此之時良工不能止必須其自衰乃刺之其故何也曰經言無刺熇熇之熱端緒無刺漉漉之汗大續故為其病逆未可治也故經曰方其盛時必毀續因其衰也事必大昌此之謂也夫瘡之始發也陽氣并于陰當是之時陽虛而陰盛無邪外無氣故先寒慄也陰氣逆極則復出之陽陽與陰復并于外則陰虛而陽實故先熱而渴續陰盛則胃寒故先寒戰慄陽盛則

胃熱故先夫瘡之未發也陰未并陽陽未并陰因而調之真氣得安邪氣乃亡故工不能治其已發為其氣逆也續真氣寢息邪氣大行曰攻之奈何曰瘡之且發也陰陽之且移也必從四末始也陽已傷陰從之故先其時堅束其處令邪氣不得入陰氣不得出審候見之在孫絡盛堅而血者皆取之此真太素直往而未得并者續不發其應何如曰瘡氣者必更盛更虛當氣之

率縛四肢令氣各在其處則邪所居處必曰瘡

所在也病在陽愚謂猶言病屬陽則熱而脉躁
 在陰則寒而脉靜極則陰陽俱衰極則陰陽俱衰
 極則陰陽俱衰極則陰陽俱衰衛氣相離故病得休言謂陰陽相離
 陽之邪既已俱衰無能相禦言謂陰陽相離得休也言謂陰陽相離
 氣集則復病也邪集謂與瘡者陰陽更勝也或甚
 或不甚故或渴或不渴陰勝則陰甚則渴陽勝則陽甚則渴
 強盛之氣曰論言夏傷于暑秋必病瘡今瘡不必強盛之氣曰論言夏傷于暑秋必病瘡今瘡不必
 應者何也必言不曰此應四時者也其病異形
 者反四時也其以秋病者寒甚氣下秋氣清涼

言瘡而不衰則病矣其氣不及于陰故但熱而
 不寒氣內藏于心而外舍于分肉之間令人銷
 燍肌肉故命曰瘡瘡帝曰火熱復惡寒發熱
 有如瘡狀或一日發或間數日發其故何也曰
 勝復之氣會遇之時有多少也陰氣多而陽氣
 少則其發日遠陽氣多而陰氣少則其發日近
 此勝復相薄盛衰之節瘡亦同法陰陽齊等
寒熱相半陽多陰少則一日之發但熱不寒陽
比陰多則隔日發先寒後熱雖勝復之氣若氣

微則一發後六七日乃發效云愈而復發或頻
三日發而六七日止或隔十日發而四五日止
者皆由氣之多少會遇與不會過也俗謂鬼神
暴疾而從祈禱避匿者病勢已過旋至于斃自
謂其分寧不傷楚習俗既久幸
難釐革悲哉奈何 **至真要論** ○帝曰肺之令人

欬何也岐伯曰五藏六府皆令人欬非獨肺也

曰頭聞其狀曰皮毛者肺之合也皮毛先受邪

氣邪氣以從其合也 **續** 其寒飲食入胃從肺

脉上至于肺則肺寒肺寒則外內合邪因而客

之則為肺欬五藏各以其時受病非其時各傳

以與之 **續** 時謂五月也非五月則人與天地相

甚也 **內** 以冬病者寒不甚 **續** 冬氣嚴冽陽氣伏

病者多汗 **續** 夏氣暑熱津液充溢 **曰** 夫病溫瘧

而皆安舍舍于何藏曰溫瘧得之冬中于風寒

氣藏于骨髓之中至春則陽氣大發邪氣不能

自出因遇大暑腦髓燥肌肉消腠理發泄或有

所用力邪氣與汗皆出此病藏于腎其氣先從

內出之于外也 **續** 腎主冬冬主骨髓腦為髓海

燥則熱氣外薄故肌肉未至夏大暑
愚謂春雖陽氣大發尚未至夏大暑

則陽氣尺出于表，腠理開泄，故腎如是者，陰虛而陽盛。陽盛則熱矣。盛陰謂腎氣盛，虛衰則氣復反入，入則陽虛。陽虛則寒矣。愚謂陽盛極則來虛復入于裏而裏之陽已被瘡害而虛矣。陽虛則陰實，故復寒也。此可見瘡氣更盛更虛，謂之險也。此條陰陽指經氣言也。瘡衰中故先熱而後寒，名曰溫瘡。曰瘡瘡何如曰瘡瘡者，肺素有熱，氣盛于身，厥逆上衝，中氣實而不外泄。言思謂中而肺熱不能外泄，理密。因有所用力，腠理開，風寒舍于皮膚之內，分肉之間，而發發則陽氣獨盛。

叅故五藏各以治時感于寒，則受病微，則為效。

甚者為泄，為痛。續寒氣微則外應皮毛，內通肺

痛不于腸胃則泄利乘秋則肺先受邪，乘春則肝先受之。

乘夏則心先受之，乘至陰則脾先受之，乘冬則

腎先受之。續以當用事之時，故先受和氣。曰何以異之？異分曰

肺欬之狀，欬而喘息有音，甚則唾血。續肺藏氣

欬則喘息而喉中有聲心欬之狀，欬則心痛，喉

中介介如梗狀，甚則咽腫喉痺。續少陰脈從心

病如肝欬之狀，欬則兩脇下痛，甚則不可以轉。

素問少陰

卷之二十一

轉則兩胠下痛胠亦肱也脾欬之狀欬則右胠下痛

陰陰引肩背甚則不可以動動則欬劇連脾氣

痛引肩背也脾氣主右故腎欬之狀欬則腰背

相引而痛甚則欬涎曰六府之欬奈何曰五藏

之久欬乃移于六府脾欬不已則胃受之胃欬

之狀欬而嘔嘔甚則長虫出續脾與胃合故脾

胃寒則嘔嘔甚則肝欬不已則膽受之膽欬之

狀欬嘔膽汁續膽氣好逆故肺欬不已則大腸

受之大腸欬狀欬而遺失遺失當作矢如一飯三

府故寒入心欬不已則小腸受之小腸欬狀欬

而失氣氣與欬俱失續小腸寒盛氣入大腸欬

則小腸氣下腎欬不已則膀胱受之膀胱欬狀

欬而遺溺續膀胱為津液久欬不已則三焦受

之三焦欬狀欬而腹滿不飲食飲此皆聚于胃

關於肺使人多涕唾而面浮腫氣逆也通結上

焦非謂手少陽也謂上焦中焦尔上焦出胃上

口並咽以上貫膈布胸中走腋中焦亦至于胃

其精微上注于肺脉乃化而為血故言皆聚于

胃關于肺也兩焦受病則邪氣熏肺而肺氣滿

故使人多涕唾面浮腫氣逆也腹滿不飲食者

胃寒故也不謂下焦者下焦別于廻腸注于膀胱故水谷者常并居于胃中盛糟粕而俱下于大腸泌別汁循下焦而滲入膀胱尋此行化乃與胃口懸遠故不謂此也曰治之柰

何曰治藏者治其俞治府者治其合浮腫者治

其經此總結一篇之義也。脈之所注為俞所行為經所入為合效論 ○帝曰余

聞善言天者必有驗于人善言古者必有合于

今善言人者必有厭于已發問甚大而下只及五藏卒痛甚不可曉

如此則道不惑而要數極所謂明明也續知彼

能堅久靜慮于己亦與彼同故曰必有厭于己也夫如此者是知道要數之極悉無疑惑深明至理而乃

能然矣今余問于夫子令言而可知視而可

見捫而可得令驗于已如發蒙解惑可得而

乎岐伯曰何道之問也帝曰願聞人之五藏卒

痛何氣使然岐伯曰經脈流行不止環周不休

寒氣入經而稽遲泣而不行客于脈外則血少

客于脈中則氣不通故卒然而痛曰其痛或卒

然而止者或痛甚不休者或痛甚不可按者或

按之而痛止者或按之無益者或喘動應手者

或心與背相引而痛者或脇肋與少腹相引痛

者或腹痛引陰股者或痛夙昔而成積者或卒

然痛死不知人少間復生者或痛而嘔者或腹
痛而後泄者或痛而悶不通者凡此諸痛各不
同形別之柰何曰寒氣客于脉外則脉寒脉寒
則縮蹇縮蹇則脉絀急絀急則外引小絡故卒
然而痛得熱則痛立止續脉左右環故得寒則
縮蹇絀急縮蹇絀急則
衛氣不得流通故外引于小絡脉也衛氣不入
寒氣薄之脉急不繼故痛生也得熱則衛氣復
行寒氣退因重中于寒則痛久矣續重寒難釋
辟故痛止
寒氣客于經脉之中與暑氣相薄則脉滿滿則
痛而不可按也此當作痛甚不休也
寒氣稽留熱氣從

則脉克大而血氣亂故痛甚不可按也續脉既
氣復亂按之則邪氣
寒氣客于腸胃之間膜原
之下血不得散小絡急引故痛按之則血氣散
故按之痛止續膜膈間之膜原鬲脊之原血不
得散謂鬲膜之中小絡脉肉血也
絡滿則急故牽引而痛生也按寒氣客于俠脊
之則寒氣散小絡緩故痛止續使脊
當
之脉則深按之不能及故按之無益也續使脊
當
脉也次兩傍足太陽脉也督脉循脊裏太陽脉
胃脊筋故深按之不能及也若按當中則脊曲
按兩傍則脊筋感節曲筋感則衛氣不寒氣客
得行過寒氣益聚而內畜故按之無益寒氣客
于衝脉衝脉起于關元隨腹直上寒氣客則脉

不通脉不通則氣因之故喘動應手矣

續 關元

臍下三寸衝脉起自此穴即隨腹而上行會咽
起並行故喘動應手也蓋以衝脉雖寒氣客于背

俞之脉則血脉泣脉泣則血虛血虛則痛其俞

注于心故相引而痛

續 背俞謂心俞脉亦足大

故曰其俞注于心相引而生痛也

按之則熱氣

正矣

此上十三字不知何所指

寒氣客于厥陰之脉厥陰之

脉者絡陰器繫于肝寒氣客于脉中則血泣脉

急故脇肋與少腹相引痛矣厥氣客于陰股

厥陰肝脉之氣也

寒氣上及少腹血泣在下相引故

痛引陰股寒氣客于小腸膜原之間絡血之中

血泣不得注于大經血氣稽留不得行故夙昔

而成積矣

續 言血為寒氣之所凝結而乃成積

寒氣客于五藏厥

逆上泄陰氣竭陽氣未入故卒然痛死不知人

氣復反則生矣

續 藏氣被寒擁胃而不

寒氣客

于腸胃厥逆上出故痛而嘔也

續 腸胃客寒留

下流而反上行寒不去

寒氣客于小腸小腸不

得成聚故後泄腹痛矣

續 小腸為受盛之府中

結聚而傳下入于迴腸迴腸為傳熱氣留于小
導之府物不得停留故後泄而痛熱氣留于小

腸腸中痛痺熱焦渴則堅乾不得出故痛而閉

不通矣曰所謂言而可知者也視而可見柰何

曰五藏六府固盡有部續面上視其五色黃赤

為熱白為寒青黑為痛續中熱則色黃赤陽氣

血凝泣則色青黑而痛此所謂視而可見者也曰捫而可

得柰何續以手曰視其主病之脉也脉絡堅而血

及陷下者皆可捫而得也舉痛論○因于寒體

若燔炭汗出而散○因于暑汗煩則喘喝靜則

多言續此言傷于寒毒至夏而變暑病也煩

當汗泄不為發表邪熱內攻中外俱熱故煩

喘數大呵而出其声也若不煩躁內熱外凉

熱攻中故多因于濕首如裹濕熱不攘大筋

短小筋弛長綆短為拘弛長為痿因于氣為腫

四維相代陽氣乃竭愚按丹溪云濕者土之濁

其氣清其躰虛故聽明係焉濁氣熏蒸清道不

通沉重不利似乎有物象之失而不治濕鬱為

熱熱留不去大筋綆短者熱傷血不能養筋故

為拘攣小筋弛長者濕傷筋不能束骨故為痿

弱第四章因于氣為腫下文不叙恐有脫簡王

註曰素常氣疾濕熱加之氣濕熱爭故為腫也

然邪氣漸盛正氣浸微陽氣衰少致邪代正氣

見膝間關節腫疼全以為風治者誤矣因于露風乃生寒熱陽氣

者煩勞則張精絕辟積于夏使人煎厥滑註煎迫而成

之厥逆目盲不可以視耳閉不可以聞潰潰乎若

壞都汨汨乎不可止愚按王安道曰陽氣者人身

過于動作者皆是也張主也謂亢極也精陰氣

也辟積猶積疊謂佛鬱也積水之奔散曰潰都

猶隄防也汨汨水流而止也夫充于身者二

氣而已本無異類也即其所用所病而言之于

是乎始有異名耳故平則為正亢則為邪陽氣

則因其和以養人而名之及其過動而張亦即

陽氣亢極而成火耳陽盛則陰衰故精絕水不

制火故亢火鬱積之甚又當夏月火旺之時故

使人煩熱之極若煎迫然而氣逆上也火炎氣

逆故人煩熱之極若煎迫然而氣逆上也火炎氣

敗神去不可復生若隄防之崩壞而所儲之水

奔散滂流莫能以遏之矣夫病至此是壞之極

矣王氏不曉都字之義遂略去此字而謂之若

壞其可乎哉又以此病純為房患以張為筋脉

膜脹以汨汨為煩悶皆非是○王陽氣者大怒

註此戒起居卒暴煩擾陽和也○王陽氣者大怒

則形氣絕而血苑于上使人薄厥此戒喜怒

生也然怒則傷腎甚則氣絕大怒則氣逆而陽

不下行陽逆故血積于心胸之內矣然陰陽相

薄氣逆血奔并因薄厥生故曰薄厥經曰怒有傷

于筋縱其若不容續怒而過用氣或迫筋筋絡

不維汗出偏沮使人偏枯續濕者久久偏枯半

身不隨汗出見濕乃生痲痺續陽氣發泄寒水

制之熱拂內餘鬱

身不隨汗出見濕乃生痲痺續陽氣發泄寒水

制之熱拂內餘鬱

身不隨汗出見濕乃生痲痺續陽氣發泄寒水

制之熱拂內餘鬱

身不隨汗出見濕乃生痲痺續陽氣發泄寒水

制之熱拂內餘鬱

身不隨汗出見濕乃生痲痺續陽氣發泄寒水

制之熱拂內餘鬱

身不隨汗出見濕乃生痲痺續陽氣發泄寒水

制之熱拂內餘鬱

身不隨汗出見濕乃生痲痺續陽氣發泄寒水

于皮裏甚為汗出淋瀝則結瘡痲風癢 ○膏梁之

變足生大丁續膏梁之人內多滯熱皮厚肉多也 ○

勞汗當風寒薄為皴皴乃瘖續時月寒涼形勞

膝居寒脂液凝蓄玄府依空滲潤皴刺長于皮膚

中形如米或如針久者上黑長分餘色黃白而

為待更攻之 ○陽氣者精則養神柔則養筋續

又明陽氣之運養也陽氣者內化精微以養開

闔不得寒氣從之乃生大倮續開闔失宜為寒

形容優俯矣靈樞曰陷脉為癭留連肉腠續因上

若寒氣下陷于脉中營氣不從逆于肉理乃生

癰腫續營逆則血鬱血鬱則熱聚為膿故為皰

汗未盡形弱而氣燦穴俞以閉發為風瘡續出未

止形弱氣消風寒薄之穴俞隨閉熱藏不出以

移以所起為風故云風者百病之始也清靜則肉

腠閉拒雖有大風苛毒弗之能害續目無嗜慾

居有度不妄作勞是為清靜故肉腠閉皮膚密

病久則傳化上下不并良醫弗為續通也病之深

久變化相傳上下不通陰陽否隔雖良醫妙法

莫能為也經曰善針者從陰引陽從陽引陰若

三十一

氣相格拒良醫莫為陽蓄積病死而陽氣當隔隔者當寫續言三陽蓄積悱結不通不并矣何以驗之隔塞

何者蓄積不已亦上下不通不并矣何以驗之隔塞敗亡經則其症也若不急寫必見○風客淫氣精

乃亡邪傷肝也而風客之陰陽之亂氣也因其亂

于肝風喜傷肝也王註經曰風氣通于肝風薄

則無也母○因而飽食筋脉橫解腸澀為痔續

無也母○因而飽食筋脉橫解腸澀為痔續

因而大飲則氣逆續飲多則肺布葉因而強力

腎氣乃傷高骨乃壞續強力入房則精耗精耗

故高骨壞而不用也謂腰之高骨春傷于風邪氣留連乃為洞

泄夏傷于暑秋為痲瘡秋傷于濕上逆為欬發

為痿厥冬傷于寒春必病温四時之氣更傷五

藏陰陽應象曰春傷于風夏生飧泄夏傷于暑

必病秋必痲瘡與上論大同小異王安道曰按此四章

諸家註釋多失經旨蓋由推求太過也夫風暑

濕寒四氣之傷人豈能于未發病之前預知

其客于何經絡何藏府何部分而發病之何病乎及

其既發病然後可以診候始知其客于何經絡

其藏府某部分其病耳洞泄也痲瘡也欬與

乃逆推之而知其昔者致病之原為傷風傷暑

傷也且傷寒耳非是初受傷時能預定其必為此

病也且傷寒耳非是初受傷時能預定其必為此

有久而後發病者有過時之久自消散不成病者何哉蓋由邪氣之傳變聚散不常及正氣之虛實不等故也且以傷風言之其當時而發則為惡風發熱頭眩自汗欬喘從等病其過時則與久而發則為厲風熱中寒中偏枯五藏之風等病是則洞泄殮泄者乃過時而發之中藏之病耳因洞泄殮泄之病生此以形胗推之則知其病未生孰能知其已傷風于前將發病于後耶假如過時之久自消散而不成病者人亦能知之乎夏傷暑為疾瘥而傷寒為溫病意亦類此但濕長夏之令何于秋言之蓋春夏冬各月故其令亦各就本時而行也若長夏則寄旺于六月之令一月耳秋雖亦有三月然長夏之濕傷所病之義蓋風者春之令也春感之偶所病至夏邪既不散則必為疾其所以為洞泄者風蓋天地浩蕩之氣飛揚鼓舞其所以為洞泄者

身有此則腸胃之職其能從容傳化泌別而得其常乎故水谷不及分別而併趨下以泄出也暑者夏之令也夏感之偶所病至秋邪所鬱于風與寒故為痰瘥寒者冬之令也冬感之偶不得順其漸升之性然亦必欲應時而出故發溫病也秋傷濕前篇所謂上逆而效發為痿厥不言過時似此豈得獨為即發者但既與風暑寒三者並不言則此豈得獨為即發者乎然經無明文終亦不敢比同後篇便斷然以為冬發病也雖然濕本長夏之令侵過于秋耳縱使即發論濕亦近于過時而發者矣此當只以秋耳發病為諸氣之主下受故肝病為效謂之上逆滯經絡故四肢痿今既有力而或厥冷後篇所謂冬生欬既言弱無則與前篇義頗不同矣夫濕氣久客不散至冬而寒氣大行肺發為欬嗽也或者傷氣見素問得以至虛上侵于肺發為欬嗽也

于病温痰瘡等以必言之遂視為一定不易之論而却
辭殊不知經中每有似乎一定不易之論而却
不可以為一定不易者如曰熱厥因醉飽入房
而得熱中消中皆富貴人新沐中風則為首風
如此之類豈一皆然哉讀者當活法勿拘執
也王啓玄註雖未免泥于必字及未得經旨却
不至太遠也○王海藏推求過極乎悖經旨有不可
于甚也若王○成無已註似太遠矣然猶未至
勝言者○秋令為燥然秋之三月前近于長夏
其不及則為濕所勝其太過則同于火化其平
氣則又不傷人此經所以于傷人止言風暑濕
寒而不言燥也或曰五運六氣七篇叙燥之為
病甚多何哉曰運氣七篇與素問諸篇自是兩
書作于二人之手立意各有所主不可混言
王米以為七篇參入素問之中本非素問元文
也予今所推之義乃是素問本旨當自作一意
通天生論風成為寒熱乃生寒熱是也風痺成為消

中續痺謂濕熱也熱積于內故變為消中校正
也厥成為巔疾續厥氣逆也氣逆上而久風為
殄泄過謂此即春傷脈風成于癘續經曰風寒
去名曰癘風也去名曰癘風也大骨枯槁大肉陷下皮膚乾着骨
脈要精微論附骨際及空竅胸中氣短喘息不便續肺無其
氣動形期六月死真藏脈見乃予之期日司治肺
節氣息由之其氣動形為無氣相接故聳舉肩
背以遠求報氣矣夫如是皆形藏已敗神藏亦
傷見是症者則後一百八十日內死矣候見大
真藏之脈乃與死日之期尔此肺之藏也
骨枯槁大肉陷下胸中氣滿喘息不便內痛引

肩項身熱脫肉破脘真藏見十月之內死

破也脘肉之標肘膝後肉如塊者陰氣微弱陽

氣內燔故身熱也脾主肉故肉如脫盡脘如破

敗也此脾之藏也真藏見恐當作未見大骨枯

若真藏見則十月之內當作十日之內

搞大肉陷下肩髓內消深也動作益衰交接真

藏未見期一歲死見其真藏乃予之期日此腎

大骨枯搞大肉陷下胸中氣滿喘息不便內痛

引肩項期一月死真藏見乃予之期日火精

氣上燔金受火火故內大骨枯搞大肉陷下胸

中氣滿腹內痛心中不便肩項前後喘息不便

痛有背此心之藏也段云心中不便肩項不成

身熱破脘脫肉目匡

陷真藏見目不見人立死其見人者至其所不

勝之時則死續肝主目故目眦陷及不見人立

之藏滑云此五者肺心五藏者中之守也中盛

脾腎肝五藏論氣勝傷恐者者當作也氣

藏蒲中盛謂腹中氣聲如從室中言

吸而喘息變易也腹中氣盛肺言而微終

是中氣之濕也言聲不發如在室中衣被

日乃復言者此奪氣也言音微細聲斷不歛言語善惡不避親疎者此神明之亂也倉

廩不藏者是門戶不要也

謂倉廩謂脾胃門戶

要謂禁要經曰魄門亦為

謂魄門即肛門

不藏也

陰之水泉謂前

得守者生失守者死五藏

者身之強也頭者精明之府頭傾視深精神將

奪矣背者胸之府背曲肩垂府將壞矣腰者腎

之府轉搖不能腎將憊矣膝者筋之府屈伸不

能行則僂附

一作

筋將憊矣骨者髓之府不能

久立行則振掉骨將憊矣

皆以所居所得強

則生失強則死

五藏者中之守謂五藏之氣為

死若今所言皆失守者也五藏者身之強也謂

五藏之氣為人身中之強得強則生失強則死

若今所言皆失強者也蓋五藏之氣內屬本藏

外循各經故為守為強有如是者

帝曰頭聞虛實以決死生岐伯曰五實死五虛

死實謂五藏邪氣盛實脉盛也皮熱也腹脹也

前後不通也悶瞿也此謂五實脉細也皮寒也

氣少也泄利前後也飲食不下也此謂五虛曰

其時有生者何也曰漿粥入胃泄注止則虛者

活身汗得後利則實者活此其候也

痛巔疾下虛上實過在足少陰巨陽甚則入腎

續勝眩然腎虛不能引巨陽之氣故頭痛而為上
巔之疾也經病狗蒙招尤當作胸蒙招搖胸蒙
甚已則入于藏謂頭振掉而不定也狗胸目
文目實是也招搖謂頭振掉而不定也狗胸目
声相近搖搖古通用故誤胸為狗錄為尤也目

冥耳聾下實上虛過在足少陽厥陰甚則入肝

腹滿臌脹支膈肱脇肱脇上也愚謂支執持也

下厥上胃謂氣從下逆上過在足太陰陽明欬

嗽上氣厥在胸中過在手陽明太陰愚謂厥者

上氣乃厥逆之心煩頭痛病在膈中過在手巨

陽少陰陰已上論手足陰陽者五而無手少陽厥

五決為紀故不及手少帝曰足陽明之脉病惡

人與火聞木音則惕然而驚鐘鼓不為動聞木

音而驚何也岐伯曰陽明者胃脉也胃者土也

故聞木音而驚者土惡木也曰其惡火何也曰

陽明主肉其脉血氣盛邪客之則熱熱則惡火

曰其惡人何也曰陽明厥則喘而惋惋則惡人

惋熱鬱內也陽明之氣厥逆則曰或喘而死者

或喘而生者何也曰厥逆連藏則死連經則生

續經謂經脉藏者死神去故也喘曰病甚則棄衣

而走登高而歌或至不食數日踰垣上屋所上
之處皆非其素能也病反能者何也曰四肢者
諸陽之本也續陽受氣于四肢故陽盛則四肢
實實則能登高也曰其棄衣而走者何也曰熱
盛于身續陰陽爭而外并故棄衣而欲走也曰
其妄言罵詈不避親疎而歌者何也曰陽盛則
使人妄言罵詈不避親疎而不欲食不欲食故
妄走也此處疑有缺誤二陽之病發心脾有不
得隱曲陽明脾解篇女子不月王安道曰釋者謂男

化故少精女子則心受之而血不流故不其分
心脾為男女各受立說殊不知二陽陽則
與大腸之脾也脾胃有病心脾受之發心脾
言延及于脾也脾胃為病而及脾則
宜矣大腸與心脾也脾胃為病而及脾則
蓋胃為受納之府大腸為傳化之府食入于胃
濁氣歸心飲入于胃輸精于脾者以胃能納大
腸能化耳腸胃既病則不能受不能化心脾何
所資乎心脾既無所資則無運化而主精血矣
故腸胃有病心脾既無所資則無運化而主精血矣
矣心脾當總言男女之精血皆由五藏六府之
可分說耳蓋男女之精血皆由五藏六府之
養而後成其可謂男精資于脾女血資于心乎
經本謂男女皆有心脾之病但在男則隱曲不
利在女則月事不來耳脾病青田老人謂當
作肺脾引證下文風消者脾病息貴者肺病深
為有理王註亦云胃傳脾則為風熱而消削大
腸傳肺則為喘息而上賁是也

肺受之則氣不化然氣化則精生今氣不化則精不生矣脾受之則味不化味不化則精無所化是血不流經曰月事不來者胞脉閉也胞脉者屬于心而絡于胞中今氣上迫肺心氣不得下通故也脾受之則味不化味不化則其傳為風消其傳為息音者死不治續胃病深久傳入于脾病甚傳入于肺為喘息而上貫然腸胃脾三陽肺兼及于心二藏二府互相剋薄故死

為病發寒熱下為癰腫及為痿厥喘痞續謂太陽小腸膀胱脉也小腸之脉從手上頭膀胱之脉從頭下足故在上為病則發寒熱在下為病則為癰腫喘痞痿厥也癰痿疼也痿無力也厥足冷即氣逆也

其傳為索澤謂潤澤之氣消素也

其傳為頰疝續

甚則精血枯涸故皮膚潤澤之氣素然矣然陽氣下墜陰脉上年上爭則寒多下墜則筋緩故畢垂縱緩

一陽發病少氣善欬善泄續謂一陽謂內作頰疝

焦脉也胆氣乘胃故善世三焦內病故少其傳氣陽上熏肺故善欬何故心火內意而然

為心掣其傳為膈續謂三焦內結中熱故膈塞不便

二陽明一陰續謂厥陰心主發病主驚駭背痛善噫善欠名曰風厥續王注一陰謂厥陰心主及肝脉也經云心病膺背脊胛間痛又在氣為噫故背脊痛善噫心氣不足則腎氣乘之肝主驚駭故驚駭善欠夫肝氣為風腎氣陵逆既風又厥故名風厥○按此背二陰少陰一陽少陽發病善脹滿善陰發病不叙二陽恐缺誤也

氣續腎胆同逆三焦不行氣蓄于三陽太陽三陰

素問少四

四四

目錄

太陰發病為偏枯痿易四肢不舉三陰不足則發
則為痿易變易常用痿弱無力也結陰者便血一升陰生故再結

盛二升三結盛三升陰陽結斜多陰少陽曰石

水腹腫二陽結謂之消二陽謂胃與大腸俱熱

水三陽結謂之隔謂小腸膀胱熱也小腸熱

故隔塞而三陰結謂之水脾謂脾肺俱寒結也

水一陰一陽結謂之喉痺喉氣三焦熱內結故為喉

痺陰搏陽別謂之有子尺脈搏擊與寸口殊別

手以陰中陰陽虛腸辟死尺脈辟利也胃氣不普

別有陽也絕故死陽加于陰謂之汗陽氣在下陰在上

而為汗陰虛陽搏謂之崩搏陰脈不足陽脈盛

岐伯曰凡人之居處動靜勇怯脈亦為之變乎變乎

候是以夜行則喘出于腎腎主于夜行則喘息內

出也從腎淫氣病肺續夜行腎勞因而喘息有所墮

恐喘出于肝淫氣害脾續恐生于肝墮損筋血

脾土也木妄淫害有所驚恐喘出于肺淫氣傷心驚則

肺也所依神無所歸氣亂胃中故喘出于度水跌仆喘

肺也所依神無所歸氣亂胃中故喘出于度水跌仆喘

出于腎與骨

濕氣通腎骨腎主之故度水跌

當是之時勇者氣行則已怯者則著而為病也

故曰眇病之道觀人勇怯骨肉皮膚能知其情

以為眇法也故飲食飽甚汗出于胃

越陽內薄之持重遠行汗出于腎

故汗出于心持重遠行汗出于腎

汗出于腎疾走恐懼汗出于肝

肝搖體勞苦汗出于脾

常也續五藏受氣蓋有常分用而過耗是以病

生經脈

論

百病之始生也必先于皮毛邪中之則

腠理開開則入客于絡脉留而不去傳入于經

留而不去傳入于府廩積于腸胃邪之始入于

皮也泝然起毫毛開腠理起泝然惡寒也起毛

及文其入于絡也則絡脉盛色變變謂盛滿

也其入客于經也則感虛乃陷下故曰感虛脉

虛氣少故其留于筋骨之間寒多則筋攣骨痛

熱多則筋弛骨消肉爍腠破毛直而敗經曰

急熱則筋緩寒勝為痛熱勝為氣消論帝

之標故肉消則腠破毛直而敗也

曰人有逆氣不得卧而息有音者有不得卧而息無音者有起如故而息有音者有得卧行而喘者有不得卧滑云多能行而喘者有不得卧卧而喘者皆何藏使然已上六問而下但岐伯曰不得卧而息有音者是陽明之逆也足三陽者下行今逆而上行故息有音也陽明者胃脉也胃者六府之海海水谷海也其氣亦下行陽明逆不得從其道故不得卧也下經曰經上古胃不和則卧不安此之謂也夫起居如故而息有音者

此肺之絡脉逆也絡脉不得隨經上下故留經而不行絡脉之病人也微故起居如故而息有音者也夫不得卧卧則喘者是水氣之客也夫水者循津液而流也腎者水藏主津液主卧與喘也不得卧而息無音有得卧行而喘有不得卧能行而喘三義俱無所逆調論帝曰人之不得偃也卧者何也岐伯曰肺者藏之蓋也肺氣盛則脉大脉謂脉脉大則不得偃卧續肺氣盛滿仰卧則氣促喘奔故也帝曰人有卧而有所不能安者何也岐伯曰藏有所傷及精有所之寄則安

所倚則不安 故人不能懸其病也 續五藏有

帝曰有病腎風者面肘疣然壅害于言可刺不

續疣然腫起貌壅謂目下壅如卧蚕形腎 岐伯

曰虛不當刺不當刺而刺後五日其氣必至

謂病氣來至也然一藏配一日五日至腎腎已

後五日其氣必至也 曰其至何如曰至必少

氣時執時熱從胸背上至頭汗出手熱口乾善

渴小便黃目下腫腹中鳴身重難以行月事不

來煩而不能正偃正偃則效病名曰風水 始為

因不當刺亦為風水 帝曰願聞其說岐伯曰邪

之所湊其氣必虛陰虛者陽必湊之故少氣時

熱而汗出也小便黃者少腹中有熱也不能正

偃者胃中不和也正偃則效甚上迫肺也諸有

水氣者微腫先見于目下也其氣上逆故口苦

舌乾卧不得正偃正偃則效出清水也諸水病

者故不得卧卧則驚驚則效甚也腹中鳴者病

本于胃也薄脾則煩不能食食則不能下者胃

腕膈也身重難以行者胃脉在足也月事不來者胞脉閉也胞脉者属心而絡于胞中今氣上迫肺心氣不得下通故月事不來也考上文未解熱從膈背上至頭汗出手熱口乾苦渴之義應古論簡脫而此差謬之耳如是者何腎脉從腎上貫肝鬲入肺循喉嚨挾舌本膀胱脉從巔絡腦還出別下項循肩膊內挾脊抵腰循中腎今陰不足而陽有餘故熱從胞背上至頭而汗出口乾苦渴也然心者陽藏也其脉行于臂手腎者陰藏也其脉循于胸足腎不足則心氣有餘故手熱矣又心腎之脉俱少陰也
帝曰少陰何以主腎腎何以主水岐伯曰腎者至陰也至陰者盛水也肺者太陰也少陰者冬

脉也故其本在腎其末在肺皆積水也謂陰者冬月至寒腎氣合應故云腎者至陰也水旺于冬故云至陰者盛水也腎少陰脉從腎上貫肝

何以能聚水而生病曰腎者胃之關也關而不利故聚水而從其類也謂腎者所以司出入也其分注關竅二陰故腎氣化則二陰通二陰閉則胃膜滿故云腎者胃之關也關閉則水積水積則氣停氣停則水生水而生積則氣溢氣溢則水同類故云關閉不利聚水而從其類也經曰下焦溢為水此上下溢于皮膚故為跗腫跗腫者聚水而生病也

水而生病也謂肺下謂腎肺腎俱曰諸水

皆生于腎乎曰腎者牝藏也牝位故云牝藏地

氣上者属于腎而生水液也故曰至陰勇而勞

甚則腎汗出腎汗出逢于風内不得入于藏府

外不得越于皮膚客于玄府行于皮裏傳于肺

腫本之于腎名曰風水勇勞汗出謂力房汗

則玄府復閉玄府閉已則餘汗未出内所謂玄

府者汗空也聚于裏故謂之府府聚也故水

病下為肘腫大腹上為喘呼腹至足而肘腫上

入行肺則喘息不得卧者標本俱病腎為本如

此者是肺腎俱水為病也故肺為喘呼腎為水腫肺為逆不

得卧續肺為喘呼氣逆不得卧者以其主呼分

為相輸俱受者水氣之所留也續分其居處以

輸應本其俱受病氣則皆頸脉動喘疾欬曰水

是水所留也水熱穴論皆頸脉動喘疾欬曰水

則續頸脉謂耳下及結喉傍人迎脉也水氣上溢

目裏微腫如卧蚕起之狀曰水溺黃赤安卧者

黃疸續謂腎勞胞熱故溺黃赤正理論已食如飢

者胃疸續胃熱則消谷面腫曰風續加之面腫

也胃陽明之脉足脛腫曰水續少陰腎脉出足

行于面故尔足脛腫曰水續少陰腎脉出足

行于面故尔足脛腫曰水續少陰腎脉出足

故下焦有水 目黃曰黃疸 續 陽悌于上 燔故目黃

也 靈樞曰 目黃者病 帝曰 人身非常溫也非常

熱也 為之熱 續 異于常候 故曰非常 而煩滿者

何也 岐伯曰 陰氣少而陽氣勝 故熱而煩滿也

曰 人身非衣寒也 中非有寒氣也 寒從中出者

何曰 是人多痺氣也 陽氣少 陰氣多 故身寒如

從水中出 續 言自由形氣陰陽之為 曰 人有四

肢 熱逢寒氣如炙如火者何也 續 太素作 曰 是

人者 陰氣虛 陽氣盛 四肢者 陽也 兩陽相得而

陰氣虛 少水不能滅盛火 而陽獨治 獨治者

不能生長也 獨勝而止耳 續 水為陰火為陽 今

故云少水不能滅盛火也 治者 逢風而如炙如

火者 是人當肉爍也 續 爍言消也 言久久 曰 人

有身寒 湯火不能熱 厚衣不能溫 然不凍慄 是

為何病 曰 是人者 素腎氣勝 以水為事 言盛 太

陽氣衰 腎脂枯 不長 一水不能勝 兩火腎者 水

也 而生于骨 腎不生 則髓不能滿 故寒甚至骨

也 所以不能凍慄者 肝一陽也 心二陽也 腎孤

也

也

藏也一水不能勝二火故不能凍慄病名曰骨

痺是人當攣節也續腎不生則髓不滿節李拘續

帝曰腸澀便血何如岐伯曰身熱則死寒則生

續熱為血敗故死曰腸澀下白沫何如曰脉沉

則生脉浮則死續陰病見陽脉曰腸澀下膿血

何如曰脉懸絕則死滑大則生曰腸澀之屬身

不熱脉不懸絕何如曰滑大者曰生懸澹者曰

死以藏期之續肝見庚辛死心見壬癸曰癰疾

何如曰脉搏大滑久自已脉小堅急死不治

小堅急為陰癰為陽病見陰脉故死曰癰疾

之脉虛實何如曰虛則可治實則死續以反症

文云脉搏大滑久自已夫搏大滑似屬實也下

文云虛則可治實則死上下文義似相反戾意

久可治脉懸小堅病久不可治愚按消者瘦也

脉實大病久可治註意謂久病血氣衰脉不當

實以為不可治又巢氏曰脉數大者生細小浮

者死又云沉小者生實牢大者死前後所論甚

相矛盾看可見脉難盡憑必須參之以症方可

决其死凡治消痺消謂內消仆擊偏枯痿厥氣

蒲發逆肥貴人則膏粱之疾也隔則閉絕上下

不通則暴憂之病也暴厥而聾偏閉塞不通內
氣暴薄也不從內外中風之病故瘦留著也注滑
膏梁之疾暴憂之病內氣暴薄此三者不從內
外中風之病謂非外傷也以非外傷故為病留
瘦住著不若風家之善行數變也瘦當作瘦如
人馬瘦也此則從外傷而言厥謂氣逆高膏梁
之病也此則從外傷而言厥謂氣逆高膏梁
也夫肥者令人熱中甘者令人中滿故熱氣內
薄發為消渴偏枯氣滿逆也逆謂違悖常候與
平人異也然憂愁者氣閉塞而不行故隔塞否
閉氣脈漸絕而上下不通也藏府之氣不通泄也
固于內而不得宣散故大小便道偏不通泄也
膏梁暴憂及內氣暴薄此三者非風之中于內
亦非風之傷于外故瘦留著而不去也中于內
躩跛寒風濕之病也躩足也濕勝則筋急風濕寒勝則

痛故足跛不可履黃疸暴病癩疾厥強久逆
之所生也足之三陽從頭走足然久厥逆而不
病癩狂五藏不平六府閉塞之所生也頭痛耳
鳴九竅不利腸胃之所生也通評虛帝曰有病
心腹滿且食則不能暮食此為何病岐伯曰名
為鼓脹曰治之柰何曰治之以鷄矢醴微寒大便
湯瀆一劑知二劑已曰其時有復發者何也曰
此飲食不節故時有病也雖然其病且已時故
當病氣聚于腹也飲食不節使病曰有病胸

脇支滿者妨于食病至則先聞腥臊臭出清液

先唾血四肢清目眩時時前後血病名為何何

以得之支謂堅固支持不利而脹滿清液清

下清也曰病名血枯此得之年少時有所大脫血

若醉入房中氣竭肝傷故月事衰少不來也醉

則血脈盛而內熱因而入房髓液皆下故腎氣

衰少不來月事曰治之柰何曰以四烏鯽魚一箇

茹二物并合之九以雀卵大如小豆以五丸為

後飯謂之後飯飲以鮑魚汁利腸別本中及傷

肝也續烏鯽魚骨箇茹等並不治血枯恐是攻

血淹留精氣耗竭則陰痿不起而無精故先茲

四者烏鯽魚主女子血閉箇茹主散惡血雀卵

主陰痿不起強之令熱生精有子鮑魚主瘀血

血痺在四支不散尋文會意方義如此甲乙經

薦茹作曰病有少腹盛上下左右皆有根此為

何病可治否曰病名伏梁詳此伏梁每心積之

而實異者不一曰何因而得之曰累大膿血居

腸胃之外當衝帶二不可治治之每切按之致

死曰何以然曰此下則因陰薄于陰必下膿血

上則迫胃脘上鬲俠胃脘內癰續帶脈者橫絡

于膻下衝脈者

五十四

上行出脐下關元之分故病當其分則少腹盛
 上左右皆有根也以其上下聖盛如有潛梁
 故名伏梁不可治也每切按之致死以衝脈下
 按之痛悶不堪故也上則迫近于胃腕下則因
 絡于陰上行循腹故也上則迫近于胃腕下則因
 薄于陰器若因薄于陰則便下膿血若迫近于
 胃則病氣上出于鬲復俠胃腕之內長其瘵也所
 以然者以本有大膿血在腸胃之外故也生當
 作出使胃此久病也難治居臍上為逆居臍下
 當作使胃此久病也難治居臍上為逆居臍下
 為從勿動亟奪心藏故為逆居臍下則去心稍
 遠猶得漸攻故為數去之則可矣曰人有身
 言不可移動但數去之則可矣曰人有身
 體解股胛皆腫環臍而痛是為何病曰病名伏
 梁此衝脈病也衝脈與足少陰絡起腎下出
 氣街循陰股入脘中循胛骨下內踝其上上行

者出脐下關元之分俠臍直上循腹此風根也
 各行故病如是環謂圓繞如環也此風根也
 續此四字疑衍或鬱而不其氣溢于大腸而著
 已氣化為風故曰風根而不其氣溢于大腸而著
 于育育之原在臍下故環臍而痛也續大腸廣
 大腸當言迴腸也迴腸當臍右環回周葉積而
 下廣腸附脊以受迴腸左環然大腸迴腸俱毒
 肺合後合而命故通曰大腸也不可動之動之
 育之原名腠映在臍下寸半于腎下出氣街上
 為水溺瀦之病續以衝脈起于腎下出氣街上
 分故動之則為水而溺瀦也動謂齊其帝曰人
 毒藥而擊動之使其大下也腹中論帝曰人
 病胃腕癱者診當何如岐伯曰診此者當候胃
 脉候上右外以候胃也其脉當沉細沉細者氣

逆續胃為水谷之海氣盛血壯逆者入迎甚盛

盛則執續盛則熱也人迎結候傍動脈也人迎

者胃脈也逆而盛則熱聚于胃口而不行故胃

腕為癰也續血氣合熱故結為廔也曰有病頸

癰者或石治之或鍼灸治之而皆已其真安在

續真真曰此名同異等者也續言雖同曰頭瘧

也續夫癰氣之息者宜以鍼開除去之夫氣盛

血聚者宜石而寫之此所謂同病異治也續息

續死肉也石能石可以破曰有病怒狂者此病安

生曰生于陽也曰陽何以使人狂續怒不慮曰

陽氣者因暴折而難決故善怒也病名曰陽厥

續言陽氣被折鬱不散也此人多怒亦曾因暴

折而心不疏暢故尔如是者皆陽逆躁極所生

故病名曰何以知之曰陽明者常動巨陽少陽

不動不動而動大疾此其候也續陽明常動不

傍人迎分也若少陽之動曲頰下天窓分位也

巨陽之動項兩傍大筋前陷中天窓分位也不

應常動而反動甚動當病也甲乙經天窓乃

大陽脈氣所發天窓乃少陽脈氣所發二位交

互當從曰治之柰何曰奪其食則已夫食入于

陰長氣于陽故奪其食則已續食少則氣衰故

節去其食則病自

止使之服以生鐵洛為飲

續甲乙經鐵洛作鐵

漿作鐵夫生鐵洛者下氣疾也曰有病身熱解墜

汗出如浴惡風少氣此為何病曰病名曰酒風

續飲酒中風者也夫極飲者陽氣盛腠理疎則

府開發陽盛則筋痿弱故身解墜腠理疎則

風內攻玄府發則氣外泄故汗出如浴也風氣

外薄膏腠理開汗多內虛痺熱熏肺故惡風少

氣也因酒而曰治之柰何曰以澤瀉木各十分

病故曰酒風

藥銜五分合以三指撮為後飯

續木治大風止

筋痿澤瀉治風濕益氣飯帝曰病勝下滿氣逆

二三歲不已是為何病岐伯曰病名曰息積此

不妨于食不可灸刺積為導引服藥藥不能獨

治也

續腹中無形脇下逆滿頽歲不愈息積謂

食灸則火熱內燦氣化為風刺則馬其經轉成

虛敗故不灸刺惟宜積為導引使氣流行久以

藥攻內消痰穢則可矣若獨憑藥而曰人有病

頭痛以數歲不已此安得之名為何病

續腦為主齒是骨餘腦逆反寒骨亦寒故令頭痛齒亦痛一

病名曰厥逆曰有病口甘者病名為何何以得

之曰此五氣之溢也名曰脾痺

續痺熱也脾熱五氣上溢也生因夫五味入口藏于胃脾為之

脾熱故曰脾痺

行其精氣津液在脾故令人口甘也續脾熱內

脾胃谷化餘精氣隨溢口通脾此肥美之所發

也此人必數食甘美而多肥也肥者令人內熱

甘者令人中滿故其氣上溢轉為消渴續肥則

陽氣不得外泄故內熱甘者性氣和緩而發散

運故中滿內熱則陽氣炎上炎上則欲飲而溢

乾中滿則陳氣有餘有餘則脾氣治之以蘭除

陳氣也肥不化之氣者以辛能發散故也曰

有病口苦者病名為何何以得之曰病名膽瘴

瘴瘴熱也膽汁夫肝者中之將也取決于膽咽

為之使續肝者將軍之官謀慮出焉膽者中正

諸謀慮取決于膽咽膽相應故咽為使焉甲乙

經膽者中精之府五藏取決于膽咽為之使疑

此文此人者數謀慮不決故膽虛氣上溢而口

為之苦治之以膽募俞續胸腹曰募背脊曰俞

脊第十椎下兩傍

各寸半奇病論

各寸半

各寸半

各寸半

各寸半

