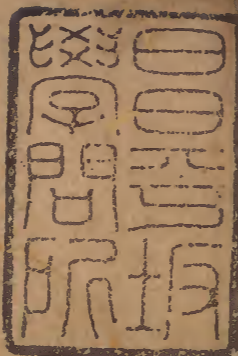


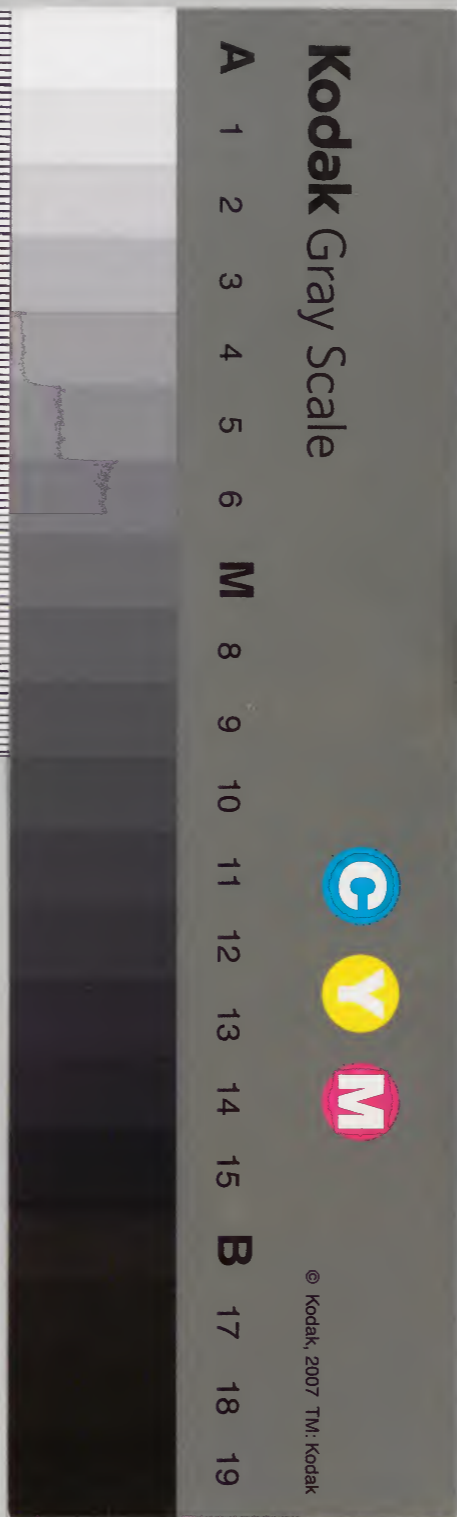
三易洞璣十之十二



| | | | |
|------|---|---|---|
| 漢書門類 | | | |
| 四 | 八 | 五 | 號 |
| 三 | 七 | 四 | 函 |
| 五 | 六 | 架 | 冊 |

| | | | |
|------|---|---|---|
| 內閣文庫 | | | |
| 三 | 四 | 漢 | |
| 五 | 八 | 書 | |
| 函 | 五 | | |
| 二 | 四 | | |
| 架 | 冊 | 號 | 類 |

| | | | |
|------|---------|------|--|
| 內閣文庫 | | | |
| 番號 | 漢 | 4854 | |
| 冊數 | 5 (4) | | |
| 函號 | 305 | 248 | |



綴じ部(喉部分)の文字など開きが不鮮明な箇所あり

三易洞璣卷之十

明黃道周著

雜圖經上

陰六之始有龍戰野陽九之終或喪其馬龍生於祭上
 藏以龜驪戎是求其旤不違馬何駢七發於幽北抗縱
 天下至於南極陰陽往來八尺之端云何不思曰不可
 知紫著九尺得於申國赤鳥啣尾其數十一菑數羸四
 是謂陰六坤始比物其何以樂曰易之道有憂以樂有
 樂以憂憂樂臨觀誰與誰求寫舍之年在坤之萃招搖

是直既發不退後七百三十歲招搖再直亦有居攝其
亂廼邁故易之道四其體數三其用數加損十五以為
進退乾坤紀災三更比端不寧方來五更比端而六國
為灰故易以參伍遞交而別災歲屯初交而為比比上
交者為觀屯觀之間誰知其原智者樂之以厲愚者憂
之以痊桓王十三年歲在甲戌為坤之剝九與上交龍
德不終玄黃以凶天王與鄭戰於繻葛戰則不可廼集
於矢霸主不起是無天子貫魚誰服果碩欲落王鄭相
從廼為列國故剝者君子之所憂也剝順則復逆復順
則剝逆逆而從之不十五年交質遺禽與禍相尋丙子

盟向之民廼遷於郊郊井也改邑以井人則與王土則
與人以侯人戕其共主賊則不取而背成之討廼敝廼
漏已卯伐虢以解於鄭即不解於鄭廼解於詹父解於
鄭則已緩解於詹父則已急甲申求車求車革也革者
變也天子不革命諸侯不變禮禮革以荒是有大喪廼
至於六年不克葬於是丁亥莊王三年王殺黑肩王子
克奔燕在坤之離離之錯履天子受之離之突如諸侯
受之故天子內也諸侯外也天子靜也諸侯動也動而
吉則以吉動而凶則以凶錯履不敬突如其來死亾云
憂誰為其災魯桓有喪而奠之敢哀祭卯坤之中孚始

命曲沃曲沃廼大是不在災歲丙午在坤之遯王室始
亂燕衛伐周子頹以君明年在秦王處于櫟故秦者否
也否者君子之阨遯者小人之智也以天子不能其寵
弟侵牟以瑕三年播遷廼反其家故家人道之至誠也
周文公之聖而有蔡叔之命以為周誠施於春秋隱桓
廼窮蓋四百餘年子儀子頹樂禍再奸而卒以是衰故
隱桓以為之始朝帶以為之終比德則治比亂則凶晉
鄭初承亦以是興戎天地所會雲雷之治也以順承之
立於无妄其唯魯季爻乎季爻立君則不遂醜叔則疆
志而亦以无妄克長其世落姑之盟在是歲也明年辛

酉閔公再弒廼哭慶父以正僖位在比之无妄无妄而有
它益者下之所利上之所不利也比終而臨繼之臨之
初年太子鄭會諸侯于首止臨之咸利者也其五年庚
午宰孔會于葵丘為臨之震於是小白則亦且倦矣王
室多故戎狄薦侮夷吾從之而無遠猷壬申救戎于王
門大畜之道小白則未之敢受也憂之无咎則取焉耳
丁丑戊周在臨之隨明年在剝齊執魯僖公小白廼殤
乙酉在臨之否天王出居于鄭避子帶也比之在泰群
陰翺翺上下滅陽臨之在否二陽皚皚猶不得理故否
泰者反顛也玄黃反顛天地之所畏也以四世之迫不

五十年桓則有克莊則有頽惠則有帶寵子耦嫡而循其轍以夷吾則亦不誠而內外觀害謂是陰陽之憲安受之則悖於是重耳為政又五年天子狩于河陽圭瓚始降犧象已出於義則小過於顛則未失是在已丑重耳既衰秦晉廼爭祭卯襄王廼喪毛伯求金去求車之歲亦八十年矣於是晉卿主盟實代諸侯是在臨之訟臨之為訟貞悔皆變而二三無過為是君替而柄以與臣天水雖違未沴其隣又明年乙巳郤缺會侯人於承筐為臨之旅臨之為旅貞悔皆變而五獨無過為是靜以我而動以與楚厥貉不害則焚巢無與是魯獲長狄僑如之歲也故內外者易之所專治也於周不足則取之魯於魯不足廼取之疆臣霸主於以觀象察候則備矣壬子魯殺子視子惡在魯則多難在王室則無故王室既以柄與諸侯而私誅其棠棣魯則以柄與諸子而日討其陵谷故臨之蹇魯獨自蹇者也蹇來於家人至於節而已矣比之家人夫猶有家人焉故子頽之禍再尋而未已乙卯魯廼輟郊楚人觀兵江漢之流中原是滌是在臨之困臨則且過矣困則未為禍也戊辰宣榭火於是廼禍矣自宣榭以來於是百九十一年坤授之比比授之臨天道著行在西北維陰八之會將反其始

地德猶故廼復從治故為水以與母為木以與子君子
 觀於天道則與治小人觀於天道則與亂不知其故則
 唯利是貫王子札王孫蘇毛召之倫是也故師者虞也
 比者憂也臨無與觀無求也君子於樂曰不敢樂於憂
 不曰敢不憂進退存亡於何是求魯成公之元年王師
 敗績于徐吾是歲辛未屯乘於比為雲雷之次會其先
 乙丑比乘於屯戎伐凡伯於楚丘於是兩軌交難日起
 夷方則建強力是使辛巳王訟鄆田丙戌晉執行父是
 在屯之隨渙屯之隨渙未為過也屯之兩過是則過也
 祭巳屯之小過王愬和戎而王叔貳於晉戊戌屯之大
 過王人園土而晉大夫為之理堂序區區祝則不舉而
 巫抱其主戊午在屯之節王殺佞夫子瑕出奔是災歲
 也晉執行父於是三十二年矣比臨之軌周難三作儋
 括懣嘻景王曷樂夫子瑕則未出戶庭也佞夫亦何出
 門庭之有禍患之來動葭以灰不極其馬不違其火夫
 既已知矣人謂吾靈不轢何陳廼累其君而傷其親戊
 辰穎俘還京是无妄也无妄之四可貞无咎詹桓伯有
 焉无妄之上有青无利晉閻嘉有焉无妄之三繫牛以
 災甘大夫襄有焉辛未輿人殺原伯劉繫殺甘公及諸
 餘子是在屯之蒙蒙之見金劉獻公有焉甘原以亾單

劉載荒將及王宮故陰陽之禍有雜也有見也隱者多
敗見者不失故惠襄以屢出靈景以俛失君子於雜則
持之以禮見則裁之以義故治或可起亂或可止震軌
之初年晉止魯侯其先庚辰糴菽是仍於是宗國奉其
君臣壞土將圮拱木先萎誰為支子而薄其禰丁丑在
震之屯毛得攘殺毛伯過於王室始騷明年洊震天
下大訛辛巳在震之萃王猛不終廼亂廼嗟一年三王
誰知其家壬午天王居于狄泉在震之謙天子則以謙
諸侯則以孫震之噬嗑雷電交至南宮極當之南宮極
震死又以甘氏煽其嚚子子曰善不積不足以成名惡
不積不足以滅身小人以小善為無益而弗為也小惡
為無傷而弗去也故惡積而不可掩罪大而不可解王
子朝之黨之謂矣甲申公孫于齊孫吳也王入之為兌
公出之為巽乙酉震次於隨隨時也春齊伐鄆三月公
處鄆謂之出門冬晉克鞏十二月天王入于莊宮是享
于西山故震者天子之治也七鬯宗廟之器也天子以
震諸侯以巽或震而失或震而不失自下上者謂之剝
自上下者謂之復丙戌剝膚廼敗于公徒公實於齊方
於大夫故天子失七則居於諸侯諸侯失七則服於天
子晉為諸侯而聽天子之訟遠於宗國非義也故震之

與晉天子所直齊晉與魯所不得用也晉嘗兩受之洛邑踐土是也於是而三矣三而蕃錫匱於天子故晉者明夷之反也王室以晝魯以夜王室以傷魯以誅井者乾侯之事也在於鄆則不得在乾侯在乾侯則不得在於鄆齧繡羸瓶內外無人故王室之禍叛于鄆者無成魯邑之禍潰於鄆者有名壬辰在震之睽鬼豕張弧季孫以孤大陸之焚于位者殂故易之杓義是不一指動者為主震之二上以為睽主遇主于巷叔孫成子范獻子有焉張弧說弧季孫意如榮駕鵝有焉見惡人无咎子家子有焉曳輿擊牛宋仲樂有焉夫何其雜也其臣方令君不得正焉也癸巳以否作雉門兩觀是為非制丁酉小過天王居于姑稽明年迺入于王宮於是天王四薦驚矣黑肩之亂不遷厥居温汜狄泉則與禍期儼翩之來鳥遺其音雖曰勿憂猶傷厥心故多故者日中之事也鼓缶者日昃之愾也戊戌在震之豐單劉敗尹氏於窮谷巳亥在震之離子言舍爵迺喪寶王故欲觀天道則於豐離之間矣豐外鄒而日以中離外明而日以昃外鄒之豐不卹右肱明殫之離突如其來故孚過坎離天道之表戎也聖人為治仰視天道以別進退因日未入知慝所在故為需則可以進為漸則可以退需

不可以進漸不可以退勞成必敗聖人敬成三邑廼來
 不貪其功不惟其災雖墮彼都彼人則懷故遵渚者周
 公之事漸達者仲尼之志也魯定公之十年辛丑齊人
 來歸譚謹龜陰之田又明年癸卯叔孫氏墮郈季孫仲
 孫墮費在震之需漸於是去周公六百八年矣天下之
 治不可以邀効也需漸之而不得志則命也於是三年
 仲尼廼退故自大過而下不序矣周公之進以益之乾
 仲尼之退以震之坤姤夬之間或長或消孰窮其元故
 憂樂者陰陽之大候也師比夬姤為陰陽闕或啟或扃
 憂樂以分小人勝君子以道君子勝小人不以文恤則
 不討何所亡師則不墮何所存麟何為來世誰與君故
 易之為道有始也有衷也有終也坤乾始終憂樂是從
 比師姤夬衡分其中正者以正亂者以亂貞雜相加孰
 知其斷夫欲觀其消長盛衰則坤乾始終上下而已矣
 四軌始終餘十有三貞雜消息餘十有七自獲麟而後
 又十三年魯始為夷君臣皆替又四年在師衆立悼公
 三晉廼亂立侯胥亡故易之為道文王執權姬旦持衡
 仲尼規圓左氏畫方群龍潛飛孰分其疆智者從之其
 道孔明揆彼春秋植於中央

右圖原本春秋與易終始易本天方割四之圖春秋
 本地圓割四之方南贏北縮終始軌歷貞卦始乾而

惟圖經上

盡於坤中加乎過以為四表雜卦始坤而盡於乾中
 分乾坤以為兩際加四表者前後各二千一百七十
 六春秋退乾而加屯屯與比交故雜卦始比而貞體
 在屯分兩際者前後各二千四十八卦春秋分坤而
 乘比比與屯合故貞始乾中終於坤雜始坤中終於
 乾也今圖文皆不始於坤乾獨舉比始者以雜卦專
 義比師始夾在乾坤兩端憂樂消長為經緯之大義
 故退坤與比猶貞緯之退乾而與屯也易九疋曰初
 入元百六十六者陰六百為明之誤也六八四十八
 初入元四十八春秋初元距大戎入周周室東遷四
 十八年戊午元始也上元四千合三百七十四為前
 後通歷又除四十八為陰六三百七十四為陽九九
 數不合故合兩疋以為四百八十倍起之九百六十
 以為陽九陰六也聖人沒而微言絕不知春秋六軌
 四百八十有六易八軌五百一十有二加易一軌上
 及幽宣之間加春秋三九下暨漢秦之際春秋用其
 陰易用其陽九六相合耳陰九陽九之後有陰七陽
 七各七百二十有陰五陽五各六百有陰三陽三各
 四百八十凡四千六百一十七歲經歲四千六百八
 十歲五十七傳為孔氏之言是皆誤也今以易春秋
 始乘災分五十七歲六分春秋六軌四百八十有六
 以九乘之得六分災歲之一易九軌五百七十六去
 其災歲五百一十九皆盡春秋漢興之會也陰陽九
 六遡於初元上自甲子至於戊午九元九四千三百
 七十四年所退災分五十有四餘三分有六故自桓
 王元年雜卦以始與貞卦參行其實貞雜與春秋偕
 始坤乾兩元皆自戊午惠隱之間以為初度也曆斷
 於仲尼上下古今四千三百七十四歲每歲縮九一
 元而與歲會九元而縮九歲之歷六九五十有四九
 得七百二十九者五十有四得四百八十六者八十
 有一謂之九六入元之限春秋戊午歲正月甲寅冬
 至不在部首辛酉歲正月巳巳朔旦冬至下距僖公
 十六年丁丑正月戊申朔旦冬至上距宣王三十二
 年乙巳歲正月庚寅朔旦冬至各七十六歲是在隱
 公桓王周魯兩元之間聖表所立三才之統會也自
 是而下二十七章秦統以絕四稽其會以盡勝國所
 不可知者唐虞夏殷耳漢志殷世三十一王六百二
 十九歲夏世十七王四百三十二歲竹書自湯至受
 二十九王四百九十六年自禹至桀十七王四百三

佳圖經上

十二年夏歷不殊而殷譜懸絕徐皇亦有差異雜書
 迺云商二十八世六百四十四年夏十七世四百五
 十八年五帝三皇亦為臆譜猶之嚳夢也今自周歷
 以前不復取譜斷自剪商而下以春秋量揆義軒之
 際猶在勝國之間矣譜牒盡於共和共和而上莫考
 貞緯上取宣王要以史記魯世家為本而竹書佐之
 自桓王元年前百二十八年為厲王七年魯真公嘯
 之九年中分兩際為乾坤之交宣王戊午魯孝公稱
 之廿四年則貞緯之乾際也貞緯以平王四十九年
 幽王十一年并為六十上下二年當屯比之始與部
 首元春俱合用為軌始以下俱本史記魯公伯禽四
 十六年考公魯四年煬公熙六年幽公宰十四年魏
 公費五十年厲公權三十七年獻公具三十二年真
 公湫十四年武公敖九年懿公戲九年伯御十一年
 孝公稱二十七年惠公弗湟四十六年春秋以前九
 三百二十一年漢志世家本於史記迺稱伯禽至春
 秋三百八十六年九記煬公六年為六十年獻公三
 十二為五十年武公九年為二年遂差六十五年兩
 家譜牒不知孰真然而太史世業矣汲冢竹書所記
 周曆與魯譜相符但以成王元年為一西武王世
 校之襄王八年丁丑正月戊申朔日南至上距武王
 戊子四百九年惠王廿二年丙寅正月辛亥朔日南
 至上距武王戊子三百九十八年兩部之中酌其真
 者以四分約步皆得武王戊子歲正月十二日壬戌
 冬至以授時所定魯僖公五年辛亥日十四刻較之
 得武王戊子歲正月十二日未末冬至經朔十一日
 三千一百七十三分三十九秒至餘十八日二千一
 百三十二分五十四秒是月辛亥日六十六刻餘分
 合朔前月十一日壬辰發師翌日迺朝步自周于征
 伐商凡用師皆在弦望月旁死霸定在望前生霸定
 在望後猶晦為明死朔為明生義之甚著者也世儒
 推朔先天以壬辰為朔二日朔後二日尚未生明胡
 云死魄乎癸巳伐商至正月八日迺渡孟津孟津去
 周九百里二十六日而達於是月方上弦日辰皆在
 天電十二日冬至會於天津之下列國所始明日癸
 亥浸望之夕其夜可陳未畢而雨如在朔後二日則
 夜不可陳矣癸亥之先四日庚申始在商郊申為子
 之上宮先月壬辰為發師之日會朝甲子為清明之
 期五位三所於是逆合而申長辰子故夷則上宮長

之日羽緯書言亾殷者紂黑期火戊申為子期戊從
 祭化也是歲距惠王廿二年丙寅三百九十八歲歲
 星一次百四十四分每歲一遷輒逾一分為百四十
 五分凡一百四十四歲而逾一百四十五次計自惠
 王丙寅距武王戊子上下三次惠王丙寅歲在大火
 則武王戊子歲在鶉火也凡譜牒雖亾歷法可通自
 史記世家而外班氏應無別據顯頊七家疎密雖差
 不過數日斷無乖馳至六十五歲之理要在春秋尚
 書上下相檢武王克商周公營洛成王顧命三者不
 失時日則周歷可正矣周公營洛在成王七年庚子
 春正月甲辰朔二月乙未王自周至于豐三月戊申
 太保至洛卜宅庚戌攻位于洛汭乙卯公至洛戊午
 郊社冬十月戊辰冊周公後竹書與逸周書皆可稽
 合辛未成王三十八年春二月戊申朔癸亥哉生魄
 王不豫甲子王廼洮作顧命十八日乙丑王崩太子
 釗立竹書作三十七年癸酉皆不得時日漢志及諸
 書作三十年壬戌皆上逾一軌至六十九歲唯史記
 獨合斷以甲午為成王元年去克商六載也魯禽父
 四十六年薨在康王十一年壬午諸書皆誤損成王
 年以成王元年始封下是康王十六年為禽父之歷
 自是諸公薨立間殊王年脩短不復可證矣竹書昭
 王即位十九年世本即位五十一年竹書孝王即位
 九年世本即位十五年夷王即位八年為十六年厲
 王并共和二十六年為五十二年九增六十二年世
 譜之多增周年猶班志之加減魯表非有的據唯約
 年分取合其章節運世而已班志猶取時日印之歷
 法世譜徒存干甲臆其空年仲尼以乾知坤作自謂
 无妄如三統經世模索上古非乾坤知作之義也共
 和而下仲尼所存象喙俱息春秋魯畢數年之間又
 復乖異魯哀公二十七年癸酉秋八月甲戌公如公
 孫有陘氏因孫于邾廼遂如越丘明以是為春秋之
 終四軌二百五十六年為參易之兩與圓圖相輔又
 推孔義壬戌終始至魯悼公寧元年亦盡四軌之年
 句踐既卒哀公不復悼公始得正位在定王之四年
 丙子知趙始怨謂哀公之歿在是年也悼公三十七
 年卒合其始立之歲為四十年始於癸酉終於壬子
 哀公始於甲辰終於丙子凡適越後四歲廼歿皇甫
 秋緯義所始於桓王元者下推漢唐上泝殷周比履

之際應餘八年文武代終考旋之會不加貞卦則自履及否盡其上爻也故貞雜兩緯不加四卦者周始於否泰中於乾坤漢始於隨蠱中於剝復至坎離而盡並無贏縮乾元與春秋俱始貞卦為經獨加雜緯者秦交於隨蠱漢交於兩濟至乎過而加再行一軌春秋與屯元各有盈縮要以無盈縮者為體有盈縮者為用上下參觀可以微至也古歷塵殺斷無尋理春秋下際燦然可知上際唯有周年文武受命為春秋之本故自共和而上至於克商詳略於前能得文武之年而後春秋上下陰陽災歲可步而論也

雜圖緯上

貞雜前際

上餘百二十四
小餘四順行下

乾之艮

戊午魯惠公四十六年

乾之蒙

巳未魯隱公元年

乾之觀

辛酉四月壬戌王崩

屯之坤

壬戌春衛州吁弑君

屯之比

癸亥

屯之臨

甲子

屯之屯

乙丑冬戎伐凡伯

屯之震

丙寅

屯之損

丁卯三月魯大震電

屯之畜

戊辰

屯之萃

巳巳冬魯翬弑隱公

屯之謙

庚午秋魯大水

貞雜後際

下餘百二十四
小餘四逆行上

坤之震

癸酉冬寧宗崩順帝立

坤之屯

壬申秋大震天鼓鳴

坤之臨

辛未秋八月甲辰朔食

未濟坤

庚午至順元年

未濟師

巳巳圖帖睦耳立

未濟觀

戊辰懷王弑明宗自立

未濟蒙

丁卯秋九月丙申朔食

未濟艮

丙寅

未濟益

乙丑

未濟无妄

甲子泰定元年

未濟升

癸亥立也孫兒

未濟豫

壬戌十一月甲午朔食

未濟夏

辛酉六月癸卯朔食

屯噬嗑春宋孔督弑君

辛未

屯之兌 七月壬辰朔食

壬申

屯之隨

癸酉

屯之剝

甲戌 秋鄭敗王師

屯之晉

乙亥

秋蔡人殺陳陀

屯之井

秋遷盟向于邾

丙子

屯之咸

丁丑

屯之渙

戊寅

屯之解

巴卯

屯之睽

鄭忽出奔衛

辛巳

屯大壯

壬午

屯大有

癸未

秦人弑出公

屯之革

甲申

三月乙未王崩

屯小過

乙酉

鄭伯突出奔蔡

屯之豐

丙戌

冬十月朔日食

屯之離

丁亥

齊殺魯桓公

屯小畜

戊子

王殺黑肩出子克

屯之需

巴丑

屯大過

庚寅

未濟賁 正月辛巳朔食

庚申

仁宗殂子八刺立

未濟巽

巴未

二月丁亥朔食

未濟蠱

戊午

春地震泰安山崩

未濟復

丁巳

秋地震秦州山崩

未濟明夷

丙辰

秋地震秦州山崩

未濟困

乙卯

四月戊寅朔蝕

未濟恒

甲寅

五月成紀山移

未濟節

癸丑

春有星孛于東井

未濟蹇

壬子

夏太月乙丑朔食

未濟家人

武宗殂九八達立

未濟泰

庚戌

夏襄陽大水

未濟遯

巴酉

未濟同人

戊申

武宗至大元年

未濟鼎

丁未

成宗殂子海山立

未濟中孚

丙午

開成路震壞王宮

未濟旅

乙巳

夏懷仁地陷

未濟坎

有星孛于營室

未濟履

甲辰

夏五月壬子朔食

未濟訟

癸卯

閏五月戊午朔食

未濟頤

壬寅

夏六月癸亥朔食

未濟漸

辛丑

屯之漸

辛卯

屯既濟

壬辰

屯之姤

癸巳

屯之乾

甲午

屯之夬

乙未

屯未濟

丙申

屯歸妹

丁酉

屯之頤

戊戌

屯之訟

巳亥

屯之履

未濟歸妹

庚子

未濟未濟

巳亥

未濟夬

戊戌

未濟乾

丁酉

未濟姤

丙申

未濟既濟

乙未

未濟漸

甲午

未濟大過

癸巳

未濟需

壬辰

未濟小畜

未濟離

庚寅

未濟豐

巳丑

未濟小過

戊子

未濟革

丁亥

未濟大有

丙戌

未濟大壯

乙酉

未濟否

甲申

未濟睽

癸未

未濟解

壬午

未濟渙

辛巳

春二月丁未朔食

秋八月巳酉朔食

大德元年

夏四月癸亥朔食

夏四月蘭州河清

成宗元貞元年

元世祖殂

皇孫鐵木耳立

冬十月彗入紫宮

春正月甲午朔食

八月平地地震

秋八月辛未朔食

春三月庚辰朔食

冬十月戊午朔食

春祭會稽諸陵

秋七月戊午朔食

秋隕師于倭

屯之坎

辛丑

屯之旅

壬寅

屯之屯

癸卯

屯之鼎

甲辰

屯同人

乙巳

屯之遯

丙午

屯之泰

丁未

屯家人

戊申

屯之蹇

巳酉

屯之節

庚戌

楚憚弑堵敖

夏王入王城

殺子頹及五大夫

秋王及鄭伯入鄆

冬王崩

周惠王元年

夏五月壬子朔食

冬燕衛伐王

屯之恒

辛亥曹伯羈出奔陳

屯之困

壬子秋七月辛未朔食

屯明夷

癸丑十二月癸亥朔食

屯之復

甲寅

屯之蠱

乙卯

屯之巽

丙辰

屯之賁

丁巳冬十月庚午朔食

屯之豫

戊午

屯之升

巳未秋慶父殺子般

屯无妄

辛酉齊人殺魯哀姜

屯之艮

壬戌魯僖公申元年

屯之蒙

癸亥

屯之觀

甲子

屯之師

乙丑

需之坤

丙寅秋九月戊申朔食

需之比

丁卯

需之臨

戊辰

需之屯

巳巳冬王崩

需之震

庚午周襄王元年

未濟咸元至元十七年

未濟井

巳卯宋室淪于海

未濟晉

益王昞殂于桐洲

未濟剝

宋帝焘入于元師

未濟隨

丁丑益王昞左

未濟兌

宋廼降元

未濟噬嗑

六月庚子朔食既

未濟謙

甲戌

未濟萃

宋度宗殂于焘左

未濟大畜

壬申秋八月丙戌朔食

未濟損

庚午春三月庚子朔食

未濟震

葉夢鼎棄位歸

未濟屯

巳巳

未濟臨

戊戌冬十月戊寅朔食

未濟比

丁卯夏五月丁亥朔食

小過坤

度宗咸淳元

小過師

乙丑春正月辛未朔食

小過觀

甲子

小過蒙

癸亥

小過艮

春三月壬戌朔食

需之損 晉里克弑其君

辛未

需大畜 王叔帶以戎入京

壬申

需之萃 叔帶奔齊

癸酉

需之謙

甲戌

需噬嗑

乙亥 秋鹿沙崩

需之兌

丙子 冬秦獲晉侯于韓

需之隨 春正月戊申南至

丁丑 六鷁退飛過宋都

需之剝

戊寅 冬齊桓公小白卒

需之晉

己卯 宋用鄆子于社

需之井

小過益 春三月戊辰朔食

庚申 元主忽必烈立

小過无妄

己未

小過升

戊午

小過豫

丁巳 秋元入蜀

小過賁

丙辰

小過巽 春三月雨土

乙卯 夏蜀大震閩浙水

小過蠱

甲寅

小過復 春二月己酉朔食

癸丑

小過明夷

壬子 春二月乙卯朔食

小過困

辛亥

小過節

己酉 夏四月壬寅朔食

小過蹇

戊申

小過家人

丁未

小過泰 元主貴由李

丙午 春正月辛卯朔食

小過遯

乙巳 秋七月癸巳朔食

小過同人 史嵩之起復

甲辰

小過鼎

癸卯 春三月丁丑朔食

小過中孚 秋元屠通州

壬寅 九月庚辰朔食

小過旅

辛丑

需之豐 庚寅 秋魯大雨雹

需之離 晉釋衛侯于京師

辛卯

需小畜 衛遷于帝丘

壬辰

需之需

癸巳 冬晉文公重耳卒

需大過 隕霜不殺草

甲午 冬魯僖公薨

需之漸

乙未 三月癸亥朔食

需既濟 冬楚商臣弑君

丙申 春秦晉戰于彭衙

需之姤

丁酉 秋雨蝨于宋

需之乾

戊戌

需之夬

巳亥

需未濟

小過坎 春正月彗見營室

庚子 夏大旱

小過履 巳亥 秋元復陷成都

小過訟 戊戌

小過頤 夏臨安大火

丁酉 十二月戊寅朔食

小過歸妹 丙申

小過未濟 乙未

小過夬 金亾

甲午 夏獻金俘于太廟

小過乾 癸巳

小過姤 壬辰 秋彗見于角

小過既濟

庚寅 冬有星孛于天市

小過大過 元主濶台立

巳丑

小過需 夏六月壬寅朔食

戊子 七月熒惑犯南斗

小過小畜 元滅夏

丁亥 夏六月戊申朔食

小過離 丙戌

小過豐 寶慶元年

乙酉 史彌遠殺濟王竑

小過小過 甲申

小過革 金主珣卒守緒立

癸未 秋九月庚子朔食

小過大有 壬午 秋彗見于氐

小過大壯 春金犯黃蘗

辛巳 夏五月甲申朔食

需之頤 辛丑

需之頤 秋王崩

壬寅 周項王元年

需之訟 癸卯

需之履 甲辰

需之坎 乙巳

需之旅 冬魯敗長狄于鹹

需之旅 丙午

需中孚 魯旱

需之鼎 春王崩齊商人弑君

需之鼎 丁未

需同人 周匡王元年

需同人 戊申 秋七月星孛北斗

需之遯 巳酉 夏六月辛丑朔食

需之遯 庚戌 冬宋人弑其君

需之泰 辛亥 需家人魯文公薨

需家人魯文公薨 壬子齊人莒人弑其君

需之蹇 魯宣公倭元年 癸丑

需之節 秋晉趙盾弑其君 甲寅冬王崩

需之恒 周定王元年 乙卯春楚觀兵于維

需之困 夏鄭歸生弑其君 丙辰

需明夷 丁巳

需之復 戊午 需之蠱 巳未冬晉止魯侯

需之巽 楚滅舒蓼盟吳越

需之豫 夏四月丙辰朔食 辛酉

需之升 陳人弑其君 壬戌

需无妄 冬楚入陳 癸亥

需之益 甲子

需之艮 乙丑 需之蒙 王札殺毛伯召伯

需之觀 丙寅 需之師 夏周宣榭火

需之坤 巳巳夏五月癸卯朔食 庚午冬魯宣公薨

師之坤 秋楚子旅卒

小過否 庚辰 秋安丙會夏伐金

小過解 巳卯 金犯諸州

小過渙 戊寅 大白經天

小過咸 丁丑 秋七月丙子朔食

小過井 丙子 閏七月壬午朔食

小過姤 乙亥 春元久燕

小過晉 甲戌 夏金徙都汴

小過剝 癸酉 秋九月壬戌朔食

小過隨 壬申 七月震燬太廟

小過謙 庚午 史彌遠起復

小過豫 巳巳 昇韓蘇首于金

小過大畜 戊辰 冬金主璟卒

小過損 丁卯 詔大討金吳曦叛

小過震 丙寅 元主真稱帝

小過屯 乙丑 秋太白晝見

小過臨 甲子 春太廟灾

小過比 癸亥 春弛偽學之禁

節之坤 壬戌 夏五月甲辰朔食

師之比魯成公黑肱元年

辛未春王師敗于徐吾

師之臨

壬申

師之屯

癸酉冬晉作六軍

師之震

甲戌

師之損春梁山崩

乙亥冬王崩

師大畜周簡王元年

丙子

師之萃

丁丑

師之謙

戊寅

師之噬嗑

己卯

師之兌

辛巳

師之剝

壬午

師之晉

癸未曹負芻殺太子

師之井

甲申

師之咸

乙酉

師之渙

丙戌

師之解

丁亥

師之睽

戊子

師之否

己丑

師大壯

庚寅

節之師十一月癸丑朔食

節之觀春正月癸巳朔食

節之蒙春正月己亥朔食

節之良

節之益

節之无妄春白虹貫日

節之升

節之甲寅

節之豫

節之賁

節之壬子

節之巽

節之庚戌

節之復

節之明夷

節之戊申

節之困

節之恒

節之丙午

節之乙巳

節之蹇

節之甲辰

節之解

節之癸卯

節之壬寅

節之遊

節之辛丑

節之泰

節之泰

節之泰

節之泰

節之泰

節之泰

節之泰

節之泰

節之泰

節之泰

節之泰

節之泰

節之泰

節之泰

節之泰

| | | |
|-----|----|--------|
| 師大有 | 辛卯 | 王 |
| 師之革 | 壬辰 | 王 |
| 師小過 | 癸巳 | 王 |
| 師之豐 | 甲午 | 魯城費 |
| 師之離 | 乙未 | 冬賊殺鄭僖公 |
| 師小畜 | 丙申 | |
| 師之需 | 丁酉 | 春宋災 |
| 師大過 | 戊戌 | |
| 師之漸 | 巳亥 | 魯作三軍 |
| 師既濟 | | |

| | | |
|-----|----|---------|
| 節同人 | 庚子 | 始禁偽學 |
| 節之鼎 | 巳亥 | |
| 節中孚 | 戊戌 | |
| 節之旅 | 丁酉 | |
| 節之坎 | 丙申 | 春三月丙午朔食 |
| 節之履 | 乙未 | |
| 節之訟 | 甲午 | 冬十月甲申朔食 |
| 節之頤 | 癸巳 | 夏五月壬辰朔食 |
| 節歸妹 | 壬辰 | |
| 節未濟 | 丁亥 | |

| | | |
|-----|----|---------|
| 師之乾 | 辛丑 | 春二月乙未朔食 |
| 師之夬 | 壬寅 | 吳敗楚于臯舟 |
| 師未濟 | 癸卯 | 秋七月丁巳朔食 |
| 師歸妹 | 甲辰 | 夏五月甲子地震 |
| 師之頤 | 乙巳 | |
| 師之訟 | 丙午 | |
| 師之履 | 丁未 | |
| 師之坎 | 戊申 | 冬十月丙辰朔食 |
| 師之旅 | 巳酉 | 秋九月庚戌朔食 |
| 師之豐 | 庚戌 | |

| | | |
|-----|----|---------|
| 節之乾 | 庚寅 | |
| 節之夬 | 巳丑 | |
| 節之姤 | 戊子 | |
| 節既濟 | 丁亥 | 夏四月戊辰朔食 |
| 節之漸 | 丙戌 | |
| 節大過 | 乙酉 | 春宋及金平 |
| 節之需 | 甲申 | 夏六月甲寅朔食 |
| 節小畜 | 癸未 | 孝宗隆興元年 |
| 節之離 | 壬午 | 春正月戊辰朔食 |
| 節之豐 | 辛巳 | 夏金都汴大南侵 |

師中孚春二月祭酉朔食

辛亥 師之鼎秋七月甲子朔食

壬子 師同人春齊崔杼弑君

祭丑 吳子遏斃于巢門

師之遯春衛甯喜弑君

甲寅 秋宋公殺世子痤

師之泰 乙卯十一月乙亥朔食

師家人春無冰

丙辰 冬王崩

師之蹇 周景王元年

丁巳 閻殺吳子餘祭

師之節 夏王殺其弟佞夫

戊午 師之恒 夏魯襄公薨

巴未 冬莒人殺其君

師之困 魯昭公稠元年

節小過 庚辰秋八月丙午朔食

節之革 巳卯

節大有 戊寅

節大壯 丁丑

節之否 丙子 欽宗殂于金

節之睽 乙亥 夏五月丁未朔食

節之解 甲戌 夏五月癸丑朔食

節之渙 金遷都于燕

祭酉 節之咸 壬申

節之井 辛酉

師之復 辛酉

壬戌 冬北燕伯款奔齊

師之蠱 春大雨雹

祭亥 師之巽 甲子

師之賁 乙丑 春鄭鑄刑書

師之豫 丙寅 夏四月甲辰朔食

師之升 春有石言于晉

丁卯 冬楚縣陳

師死安 戊辰 夏陳災

師之益 春有星孛于婺女

巳巳 師之艮 夏楚殺蔡侯般

庚午 楚用蔡子于岡山

節之剝 庚午

節之隨 夏三月癸未朔食

節之臨 夏四月戊子朔食

節之兌 戊辰 冬竄胡銓于嶺南

丁卯 節之噬嗑 丙寅

節之謙 乙丑 夏六月乙亥朔食

節之萃 甲子

節大畜 祭亥 十二月癸未朔食

節之損 夏金册命宋

壬戌 金歸宋帝后之喪

節之震 春金犯壽春

辛酉 秋宋班師殺岳飛

師之蒙原人逐原伯

辛未南朔以費叛

師之觀楚棄疾亂楚子卒

壬申

師之師

癸酉夏五月丁巳朔食

小畜坤

甲戌

小畜比

乙亥

小畜臨夏六月甲子朔食

丙子冬有星孛于大辰

小畜屯吳楚戰于長岸

丁丑五月宋衛陳鄭災

小畜震龍鬪于鄭洧澗

戊寅冬地震

小畜損

巳卯

小畜大畜

辛巳王猛率立敬王

小畜謙十二月祭西朔食

壬午冬王居于狄泉

小畜噬嗑尹氏立王子朝

癸未夏五月乙未朔食

小畜兌夏鸛鶴巢魯

甲申秋魯意如逐其君

小畜隨冬王師起于滑

乙酉王子朝奔楚

小畜剝夏吳光弑其君僚

丙戌

小畜晉

丁亥

小畜井秋龍見于絳郊

戊子冬晉鑄刑鼎

小畜咸

巳丑

小畜渙

庚寅十二月辛亥朔食

節之屯春金陷河陝

庚申冬金留屯于中原

節之臨宋受金詔赦諸軍

巳未

節之比宋都臨安

戊午冬金使顏諱江南

允之坤

丁巳

允之師

丙辰

允之觀春正月乙巳朔食

乙卯三月徽宗殂于金

允之蒙

甲寅

允之艮秦金陷興元

癸丑三月劉豫陷未昌

允之益

壬子

允无妄

庚戌冬秦檜自金來

允之豫奔于杭

巳酉冬劫上禪皇子剪

允之賁

戊申

允之巽冬二帝入于金

丁未金立張邦昌

允之蠱上禪子桓出奔亳

丙午金入宋括金帛

允之復春遼凶貫貫封王

乙巳冬金取燕山

允明夷

甲辰

允之困夏金歸燕京六州

癸卯冬金主旻卒晟立

允之恒童貫蔡攸攻遼

壬寅童貫敗冬遼降金

允之節

辛丑秋黑青見禁中

小畜解夏吳伐越

辛卯冬昭公薨于乾侯

小畜睽魯定公元年

壬辰

小畜否

癸巳秋吳敗楚于豫章

小畜大壯

甲午

小畜大有

乙未冬吳入郢

小畜革春三月辛亥朔食

丙申秋於越入吳

小畜小過夏儋翩亂京師

丁酉冬王居于姑舊

小畜豐夏單劉討尹氏

戊戌冬王入于王城

小畜離

巳亥冬陽虎叛季氏

小畜小畜

辛丑夏齊魯會於夾谷

小畜大過

壬寅

小畜漸夏魯墮邱及費

癸卯冬十月丙寅朔食

小畜既濟

甲辰秋晉荀范氏亂

小畜姤夏越敗吳于攜李

乙巳秋衛曠出奔

小畜乾夏魯昭公薨

丙午秋八月庚辰朔食

小畜夬魯哀公將元年

丁未春吳敗越于夫椒

小畜未濟

戊申

小畜歸妹夏四月甲午地震

巳酉五月辛卯桓僖宮災

小畜頤春蔡翩殺其君

庚戌

兌之蹇

庚子盜陷婺歙諸州

兌家人夏京師大水

巳亥馬政如金約伐遼

兌之泰作神霄九鼎

戊戌夏五月壬午朔食

兌之遯

下酉冬環慶涇原地震

兌同人

丙申春寶錄諸宮成

兌之鼎春女直主旻稱帝

乙未秋金陷遼黃龍府

兌中孚冬道河于大伾

甲午女直敗遼師

兌之旅春三月壬子朔食

癸巳夏作寶和諸宮

兌之坎

壬辰

兌之履秋童貫如遼

庚寅秋九月丙寅朔食

兌之頤

巳丑

兌歸妹受八寶于大慶殿

戊子夏五月庚戌朔食

兌未濟

丁亥

兌之夬太白晝見

丙戌春彗見于西方

兌之乾置花石綱

乙酉

兌之姤

甲申

兌既濟輸金鑄九鼎

兌之漸春錮黨人籍

兌之漸秋立黨人碑

兌之漸秋立黨人碑

兌大過徽建中靖國元年

辛巳四月辛卯朔食

小畜訟秋齊景公卒

辛亥齊立孺子荼

小畜履陳乞弑荼立陽生

壬子

小畜坎春魯致吳百牢

癸丑

小畜旅

甲寅

小畜寧

乙卯

小畜鼎春吳伐齊

丙辰齊人弑其君陽生

小畜同人春齊伐魯

丁巳魯會吳獲齊國子

小畜遯

戊午

小畜泰夏越入吳

巳未冬李見于東方

小畜家人春魯狩獲麟

辛酉

小畜節春崩躋入衛

壬戌

小畜恒春越敗吳于笠澤

癸亥朔躋卒

小畜困衛輒復入衛

甲子

小畜明夷

乙丑春王崩

小畜復周元王元年

丙寅冬越圍吳

小畜蠱夏越通聘於諸侯

丁卯

小畜巽

戊辰冬十一月越滅吳

小畜賁

巳巳

小畜豫

庚午冬魯侯朝于越

允之需夏四月丁酉朔食

庚辰復元祐皇后

允小畜

巳卯春歲星晝見

允之離春治同文館獄

戊寅錮元祐宰執子孫

允之豐秋熒或入輿鬼

丁丑八月彗見

允小過

丙子秋九月廢孟皇后

允之革

乙亥

允大有春白虹貫日

甲戌三月壬申朔食

允大壯

癸酉

允之否

壬申

允之睽

庚午

允之渙

巳巳

允之咸

戊辰

允之井

丁卯秋七月庚戌朔食

允之晉

丙寅哲宗元祐元年

允之剝春神宗崩

乙丑

允之隨春封太祖後

甲子秋夏人寇熙河

允之兌

癸亥秋九月癸亥朔食

允噬嗑

壬戌

允之謙

辛酉李憲伐夏師潰歸

小畜升澮丹水絕

辛未

小畜姤

壬申

小畜益周貞定王元年

癸酉

小畜艮

甲戌

小畜蒙

乙亥

小畜觀魯悼公寧元年

丙子

小畜師

丁丑

兌之萃

庚申秋七月彗出太微

兌大畜

巳未

兌之損

戊午元豐元年

兌之震

丁巳秋河決澶州

兌之屯

丙辰

兌之臨

五月荆楊雨土

兌之比

甲寅秋立手實法

兌之師

乙卯

兌之坤

八月庚寅朔食

兌之乾

甲寅秋立手實法

兌之屯

丙辰

兌之臨

五月荆楊雨土

兌之比

甲寅秋立手實法

兌之師

乙卯

兌之坤

八月庚寅朔食

兌之乾

甲寅秋立手實法

兌之屯

丙辰

兌之臨

五月荆楊雨土

兌之比

甲寅秋立手實法

兌之師

乙卯

兌之坤

八月庚寅朔食

兌之乾

甲寅秋立手實法

兌之屯

丙辰

兌之臨

右緯以貞卦加雜卦上除四卦順數隱公至桓王下
 除四卦逆數順帝至明宗為乾坤前後距屯未濟之
 終始中次三十二以春秋之軌分之前後四軌各餘
 十八上自庚申獲麟至魯立悼公下自熙寧甲寅至
 元祐辛未為春秋四軌之餘分也其實皆順數隱公
 至熙寧甲寅至元祐辛未為春秋四軌之餘分也其實皆順數隱公
 上經自左而右而下經自右而左唯雜緯師比姤夬分
 輔南北不如圖經之用倚數耳圖經倚數起比者三
 十二際而至坤三十三際而至師師比觀臨蒙屯艮
 震益損為二十四十八之終始夬與坤處上為剝之
 決柔姤與乾處下為柔之遇剝前後各加三十二卦
 則乾坤中際正分全軌之中矣古緯皆以六十四為
 實分行三十二為法今皆以六十四為法則分行三
 十二為實其究一也春秋軌法隱公初年戊午上距
 宣王廿四年丁酉為一軌上下二十七軌而與初元
 分歷進退三九與恒曆比度故軌法進退皆以九為
 實三為法易軌法桓王元年壬戌上距宣王四十五
 戊午為一軌上下三十四軌而與初元分歷進退二
 八與恒曆比度故軌法進退皆以八為實二為法兩
 軌積差十一以當閏分元之始者以春秋三九加易
 之二八分元之終者以易二八加春秋之三九而天
 道進退俱可見也獲麟而下十有八年乙丑周敬王
 崩辛未魯哀公自越歸衛輒出奔越丁丑魯侯沒明
 年河絕于扈是前之三十六元至順而下十有八年元
 統二年甲戌正月朔雨血于汴明年至元元年冬太

白歲星皆晝見至正元年辛巳十月以後太白皆晝
 見六年丙戌山東大震諸盜起據聞河絕運道甚
 廼竊太廟神主而亂於是始是為後之三六三六與
 二九一也但至順而下在易正軌不為餘差故逆行
 數之紹聖元年上四年辛未值獲麟之會又上十七
 年安石再相甲寅立手實法之歲與春秋終始耳如
 以乾坤中際分之則貞卦自隱公元年入坤九三至
 泰定二年入坤六四雜卦自隱公元年入坤六四至
 泰定二年入坤六三不煩推步依序求之可坐致也

三易洞璣卷之十一

明黃道周著

雜圖經中

天道之行始於東北天根所屬端門上闢招搖為主左
 右各十六乙持之為群龍首集於亢端左右各七故比
 師天制其數十五受於太乙萬物所直屯蒙地制其數
 二十有一協於天門鬼神之所出入兩始翊命以輔太
 易天地交制聖人廼出故艮者萬物之所終始也天地
 之序靈宰所治遠近進退三五是始極於三九二六之

間貴神廢居故日月交數窮於十三反復其間二十有
七三為明生五為魄始明魄相孕各五以為候十以為
紀故屯蒙三七招搖是直比師乘之以殷東北在十五
申為天兩乙天下災祥之所稽歷春秋隱公三年壬二
月己巳朔日食坤乾媾端日月更始於是朔食既不言
朔食既以統與桓不以統與幽幽王六年十月辛卯朔
食既於鶉尾坤治五十五年元始初復四月平王告崩
於是食既則以為改歷歷既於幽不既於平故幽以坤
令北歧之終平以乾令東歧之始平終而桓繼天憲不
改王室如故雖有聖人不得以既與周而以朔與魯故
坤乾之初交在於壬戌為桓王元年雜緯屯比飛龍未
革五體皆變於是宋立與夷子馮出奔衛州吁弑其君
完諸侯伐鄭衛人殺州吁立子晉詩易之變則鄭衛為
之首先年王子狐出質於鄭齊鄭盟于石門鄭伯車僨
于濟及於是年衛立子晉遂廢王觀春秋之亂則於是
始也惠王二十二年正月辛亥朔日南至是為需臨之
始貞體未革而外悔數易春晉侯殺其世子申生秋楚
滅弦冬晉滅虢及虞於是王跡迺熄齊晉與楚相代為
命先年齊以諸侯伐楚以楚盟於召陵霸統迺成及於
是年王世子鄭會諸侯於首止王室雖定晉楚終亂故

屯者東北之治需者正南之治也東北之治在於亢氏
攝提之間宋鄭為主衛人從之正南之治在於井鉞軍
市以北周人為主齊人爲客晉楚秦人爭命其下故屯
需比臨四方上下相參治也屯治於東北主氐而與宋
比治於東北主亢而與鄭需治於正南主鉞而與楚臨
治於西北主桴而與秦晉故自惠襄而下齊楚秦晉爲
多事矣是歲秋九月戊申朔日食爲易治之次際又十
三年齊廼衰十八年宋廼敗明年晉廼霸自是晉命霸
主強臣與春秋終始定王十五年夏五月癸卯朔食其
先庚申魯宣公八年秋七月甲子朔食既是不食既而
食且既者是春秋之中軌兩甲之週餘十有五易歷之
盡五十三萬一千四百四十有一畧於春秋而春秋以
理上下日食交數之所錄起故自癸卯食之明年爲易
治之三際歲在庚午邾人戕鄆楚莊以左師屯再治天
道之反復在東北宋鄭曹燕是爲災國靈王二十二年
壬子秋七月甲子朔日有食之既是則食既春秋以來
百七十有四爲食歲比於日數故春秋者億世之治
也日月齊命叶數與義或揆之當歲或照之百世歲月
相覆與天地似故爲十五以當會十九以當章十一以
當餘二十有一以當閏二十有七以當交三十有二以

當軌三以當衰五以當限八者既辨而後陰陽災沴之變可起也景王十七年丁卯五月丁巳朔日有食之明年為易治之四際小畜治於西南震治於東北西南昴也東北尾也西南楚衰而趙以之起東北齊衰而燕亦以大左右互取則趙魏始作而吳越為之主春秋末年於越入吳是歲孛見於東方明年獲麟秋齊陳恒弑其君明年熒惑守於大火又八年戊辰越廼滅吳又八年句踐廼歿魯侯終於越廼立悼公明年丁丑斗耀之治始盡又明年河絕於扈秦損為治秦為分界出於坤艮天地之門戶損益之中判於兩濟危非所直春秋廼絕故自獲麟歲蝕五月庚申上於巳未南至之日亦在巳未辛酉庚申上下四六如其中數兩分春秋以周天之步而天道終始自是而後天下失日又二百四十餘年故天下之不失日則春秋為之夙治也貞定王之六年晉楚皆聘於秦秦否分界人星車府為治秦損之乾五位巳革天道昇於西北八年庚辰秦始塹河旁伐大荔龐戲取其王城十六年戊子三晉分國趙事三神於百邑明年田襄子命其宗室丁酉秦伐義渠擄其王丙午夏六月朔日食雨雪於是晉室先裂秦獨西頭後十年秦亦弑君歲在丙辰威烈王之元年也戊寅九鼎皆震

三晉始侯辛巳三晉伐楚至於桑丘而秦損軌既明年
壬午虢山崩王子定出奔秦韓趙皆新易主同人與大
畜為治天道在於正西是安王之三年三晉與秦始為
兵端乙未齊廼為田丙午韓廼滅鄭是烈王之元年癸
丑雨金櫟陽自四月至八月為顯王之元年明年河水
赤于龍門丁巳秦魏戰于石阿王賀秦俘辛酉王廼致
胙于秦明年星隕如雨自莊王十年四月辛卯而後三
百二十九年矣以視定王庚申則春秋之中軌也其歲
晉殺秦謀七日廼蘇於是齊軌晉室廼燼而秦人獨武
是在壬戌上下春秋居攝之際各三百六十五歲周漢
之司候也已卯秦猶朝王甲申秦始改命楚韓趙蜀朝
秦明年乙酉周致王命于秦而天下西嚮同人大畜之
統廼既謙萃受之是在丙戌顯王之三十四年天道反
於東方騎陣將為主車轄次之明年丁亥齊魏會諸侯
於徐州胥命為王自是縱橫齊為次疆楚魏韓趙歲以
兵殃燕齊勝負與時後亡壬申周始朝秦明年秦誦齊
為東帝是赧王之二十七年己丑秦與韓魏楚伐燕燕
之未亡則齊為之主於是天道猶在東方明年入交在
隨蠱之界天道又分騎陣為主牛鬼寅列東行不退其
禍必敗是在庚寅王赧之四十四年秦趙攻齊天道分

隸南北縱橫將并於秦乙巳易軌中交上下十六隨謙
 之悔在於過渙周昨廼盡自春秋而下四百七十年明
 年丙午秦遷周於蕞狐楚遷魯頃公於莒秦取九鼎鼎
 淪於洛而天下為秦是秦昭王之五十二年壬子秦遷
 周祀於陽人楚遷魯頃公於下邑是莊襄王之元年周
 魯秦楚相為終始故伯翳皐繇與后稷之究其律呂也
 陽者闢上陰者闔下輕重以德反廼滅質滅質廼極陰
 陽之交盡於乎過兩濟上下聖人所不治也而秦則治
 之秦楚改姓五德皆盡搏闔且息霸王廼出自魯隱元
 年至於秦政甲子一元之會四百八十六歲餘分皆併

周秦大合至於於庚辰六國俱亡秦錄金人又十七年而

漢室始興子嬰輿視五月五星聚于東井於是隨謙軌
 盡臨與噬嗑當柄津旗再直漢秦相襲王霸道雜故為
 五德之聖不如八際之正也八際之倍一十有六兩際
 之合五百一十有二餘一以為章交之始故歲數五百
 一十有三月食之數千八十有一八以因歲去八以命
 易之體四以因食去四以命歲之日八九互交存八之
 一以命食日故月數百三十有五食法二十有三月以
 命日晝夜見雜春秋前後屯蒙之數舉可知矣故自春
 秋四載桓壬戌至於漢興乙未五百一十三歲日月

之候見聖人之道著屯比之軌授於臨嗑而法象交治
燦然備也漢興二十一年西北之道女嬃為主隨於丈
夫不失其度後元巳亥噬嗑加兌津旗之治貫於五車
爲易十軌而漢道大作先年戊戌秋八月乙巳朔日食
上於初載三年丁酉十一月甲戌朔日食凡十有四食
加一以爲軌食損益月道九一以命日而日月大白故
八尺者天地之表端也其在八表之內靈咎所集中五
是十聖人之所憂也故比師震艮損益兌巽晉夷咸恒
大有同人需訟上下皆十有五以爲亂則無故以爲治
則巳熾漢後元始元之間是也元鳳之元年秋八月巳
亥朔日食九月朔主燕王上官卯羊伏誅又後明年癸
卯石立柳起爲易之十一軌其先元狩六年爲春秋之
中際下盡居攝晷影迺交癸卯而下剝隨爲治本始地
節蔑貞以足孝元之間卯石剝膚甲戌殺蕭望之戊寅
殺賈捐之辛酉殺周堪張猛於是漢法始僻赤鈇不砥
漢士輕死諸王始貴朱輪爲市末始二年丙午二月癸
未夜星隕如雨視周顯王壬戌之歲又三百四十五年
矣三月乙酉朔日食剝隨迺終明年丁未春二月巳卯
朔日食无妄與剝復始是易之十二軌貞緯在於正西
雜緯在於正北子酉相距爲西北際元始丙寅爲居攝

之元年春秋於是為三易紀餘分之縮反步者九冬十月丙辰朔日食溯於上元九始之際六分其一春秋之義則於是而發也故詩者易之象致春秋者易之爻義也春秋治魯隱公以諷魯周公治魯周公以諷後世之為周公者詩與春秋東西相起若日月之無已也丙寅劉崇起兵不克丁卯翟義繼之已巳遂為新室貞緯之所謂災雜緯之所謂爛也貞緯主界雜緯主義貞緯之隨則有事雜緯之隨則无故貞緯之剝則不剝雜緯之剝則復天人貞雜相為治也建元建武之間在无妄之九五與復同治已酉夏四月戊申朔日食又後明年為曆與晉在易之十三軌永平建初之際天下蕃庶章和而後邊圉多弊竇氏怙能亦以自廢顛頤之顛雖疆不寧殤安之間外戚洊興元初元年十月戊子朔日食而頤晉軌盡坎井廼繼明年夏閻氏立后六月洛陽地裂十月壬午朔日食自是天下寄於壺歧軒轅在御常侍當令順帝二年丁卯為春秋之中際八月甲戌朔日食於是闡寺孫王等輩俱侯矣故春秋之有中際聖人之所畏也周定王庚申楚滅舒蓼遂盟吳越天下屏息聽於趙部是為疆臣招搖之令顯王壬戌六國驚擊三晉與秦無歲不爭戰骨盈城是為陣騎積卒之令漢元狩

甲子蠻狄大來貴臣屢災禱祠以懃弊鬼及夷是為威
主旗旂之令後漢永建丁卯良臣亟死河保持主列侯
茅土以賞薰腐是為闡寺尸鬼之令至於闡寺茅土而
蠻狄且起威主疆臣積卒之令亦且盡矣是皆未至於
交際也而聖人畏之者畏其盈債疾作必反自永建而
後天下大震夷寇屢作盜發陵寢建和二年六月丁卯
朔日食己卯震憲陵寢屋去魯哀公三年桓僖官災之
歲六百四十年矣延熹二年常侍再封鉤黨將起建寧
初載陳實就死鉤黨再治廼殲多士光和元年冬十一
月丙子朔日食明年己未五月甲戌朔日食為易之十
五軌水火兩濟天地之大交際黨禁雖解禍亂已作宮
車播遷張董李郭相彼公卿汜汜漂木建安而後曹袁
廼起六七將窮人為天子黃初革命章武克正俱在既
濟之鼎艮又二十一載兩濟軌盡天下易姓延熹壬戌
夏五月戊辰朔日食小過交際天道在於正南二十有
七其先丙辰孛在東方春秋之窮孛為旌亾旌亾再揭
漢胙廼絕以視春秋西周攻秦出伊闕塞陽城去其初
元皆四百六十八年矣王赧既卒九鼎廼發後主既降
陳留亦亾周之有秦漢之有晉進退春秋仲尼之所命
也王赧亾周四十五年而沙丘亾秦後主亾漢四十五

年而石勒亡晉故周漢秦晉聽於辰父吹律則以風吹
 呂則以兩辰父仰首聽於太易夜不失星晝不失日故
 天地之道著於日月之道著於食兩濟以交孚過以
 食乾坤孚過其數再易損四以為食益四以為歷陰陽
 損益量日與日仲辰命之百世不失

右圖以月食紀日明易交之八際以易交分際明星
 緯之主數其法以宓圖定序三統步歷內視貞卦反
 對所在以為入限不入限外視雜卦主客所加以為
 當數不當數也春秋除初四年為坤前軌自桓王元
 年壬戌貞卦起乾雜卦起坤至秦二世三年甲午凡
 五百一十二年得八軌謙卦盡其年秋九月漢攻破
 武關明年春漢都南鄭為受命之元其實入關在甲
 午歲當臨之乾上距王赧庚寅為隨蠱交際至甲午
 而隨蠱文盡五百一十二年自乙未漢興貞卦起臨
 明年懷帝立即劉淵元熙三年上距後主延熙壬戌
 為兩齊交際至懷帝永嘉元年丁卯而孚過再交五
 百一十二年九易一元四百八十六年易軌方行餘
 二十六年其法本天方圖周徑之數一百二十一年
 減其小分以為內廓之窠圍之三百六十四五贏其
 小分以為外廓之窠圍之三百八十有四積差自然
 有贏有縮非兩事也陰陽二歷南北相離不及四十
 有八月數百三十五食法二十三各以四十七乘之
 六千三百四十五朔食數千八十有一故十九以為
 章閏二十七以為章軌章軌之數五百一十三八其
 章軌以為卦軌之盡四千九十六而餘其八為四千
 一有有四四其軌食以為卦食之盡四千三百二十
 四而細其四則四千三百二十故易自乾元與春秋
 相會則乾坤之中正當吳興魯隱之果胡元至正辛
 丑偽漢破走在三十三軌之三十二卦天地分際各
 二千四十八年餘四以為消長易自屯比與春秋相
 會則乾坤之端正當共和元統之際厲王始衰其下
 坤乾寧順初承其下乾坤魏晉之間下有兩濟日月
 分際各二千一百八十不及十一有半以為消長合

之兩餘以當交積閏以當朔交差二日三一八三減
 之以半乘之以六交朔相檢而食數可得也交差生
 於朔會而食數統於章軌道雖分行歸致則一易以
 泰否隨蠱頤大過坎離兩濟孚過漸歸妹乾坤十六
 卦為易之交際月食不因之生而陰陽用以相倣食
 會有贏乏入交有踈數故自乾而泰二十七爻而交
 自泰而隨十二爻而交自隨而頤二十七爻而交頤
 坎既濟中孚四卦頻交日有頻交歲唯兩食九道之
 累或五或六酌於半歲陰陽之限或六或八踈於十
 三故易之貞數卦位交限以相倣也雜數比師東北
 左右十五艮為主卦亢宿之下其上天乙太乙故為
 緯者臨觀西北二十有一隨為主卦天津之下乾亥
 之間故為緯次屯蒙東北二十有一否為主卦氏宿
 之下其上亢池天槍在於端門故為貞緯之者雜次
 臨觀之下震艮東北十五比為主卦在於神宮天市
 端門故又次之損益西北十五既濟為主卦危虛之
 間車府之下故又次之大畜无妄正西十九臨為主
 卦騰蛇之府室壁正交故又次之萃升正東十九天
 權之下太微帝居師為主卦與臨相直卯酉分限而
 始以為二十七章而卯酉分限今皆始於見比交於
 臨嗑以為章軌者乾坤孚過四數皆倍則春秋下元
 退易一次也故主朔之法以元與乾主運之法以元
 與屯比運朔相乘或見或雜故使貞雜進退共治也
 謙豫東北往反正五萃為主卦天床正中在豐沛之
 間下有陣騎漢室所起是又緯始嗑賁西北往反正
 五无妄主卦兩旅之間上有女主故為緯次兌巽西
 南小偏十五大有主卦上有五車諸王天高故又次
 之隨蠱三十有二禱於乾巽為天門界是初交限漢
 室中衰閏食相併剝復正北其爻三六謂之不遠宗
 室所準故又次之晉明夷正北小偏十五頤為主卦
 斗精所宅故又次之井困東南其數又五升為主卦
 在軒轅尾積尸所處故又次之九貞卦始乾者八軌
 而交隨七軌而交兩濟上畫於謙下畫於坎離為春
 秋兩漢之貞歷孚過而下各加一軌唐授於艮革於
 鼎宋授於益亂於明夷南畫於坤交上下兩際各一
 十有九十歲雜卦始乾者八軌而交謙七軌而交咸
 上畫於萃下畫於井為春秋兩漢之雜歷乾坤坎離
 不復加位唐授於大有終於離宋授於小畜終於既

佳圖經中

十

濟南盡於乾交上下兩際各一千二十四歲上際食
 歷春秋所存三十有七戰國寡然四記日食皆無月
 日下際前漢二百十二年食三十有九後漢二百四
 十三年食七十三延熙庚午至光熙元年魏晉之間
 五十七年食二十三凡五百一十二年日食踈數共
 一百三十五以九乘十五以八因之章軌之食以得
 周軌章食之月以得日食八九所乘約可知也貞卦
 交限自乾至小過十七卦隨居其中上際八卦唯否
 泰一交下際八卦頤坎未濟小過頻交以下十六卦
 唯歸妹一交雜卦交限自乾至渙十七卦豐居其中
 上際八卦有否小過二交下際八卦離大過漸既濟
 頻交自渙以上十六卦唯隨一交耳兩緯不同皆有
 八際分交上下踈數遠近之異以此相較上下可推
 故兩緯分位各殊同者唯有鼎革上下兩際漢唐之
 之間下暨勝國上際在隨則下在未濟上際在離則
 下在既濟鼎革所直貞雜一也歷法推較日食授時
 最近然檢春秋亦難悉合春秋筆自仲尼攻證七十
 二國日食一事是春秋要旨不應多有乖違隱公三
 年春王二月己巳日有食之杜預以長歷推是日朔
 後時推是日無紀亦所遺也
 崩四月辛卯尹氏卒八月庚辰宋公和卒皆為誤書
 先朔差甲一月豈有聖人瞻言百世誤書日月至終
 歲不覺者當繇授時閏先一月春秋閏在正月今以
 傳較僖公五年正月辛亥朔南至上距隱公三年六
 十五年積日三百四十一日二十五分是年正月己
 巳朔入交有先後積氣有淺深而大約四分相距非
 遠再以僖公十六年春正月戊申朔南至度之積日
 五十七日七十五分僖公五年辛亥隱公三年己巳
 雖不得時不害其為得日也蓋日纏又差通法難執
 以春秋之歷較春秋之蝕上下相檢可存其故如僖
 公三年正月己巳朔交分太深閏月己亥朔月大二
 月己巳又朔下距桓公三年秋七月壬辰又先閏一
 月凡十二年間一百四十一交交差三百二十五日
 八十九分以十二交三百二十六日五分四四除
 之在正交一十六分四五四間何云不入食限乎蓋
 春秋置閏微踈魯史因之氣候有後先閏差不過一
 月食法無差誤日月存於列國耳今其食月皆依春
 秋旁較太衍授時與易表裏揆正百世非諸筭生所
 能管測也

雜圖緯中

貞緯 前除坤乾 後餘乾坤

屯一軌 周厲王戊午 魯隱公辛酉 前乾

一際 壬戌周桓王元年

二際 庚午周桓王九年

三際 戊寅周桓王十七年

四際 丙戌周莊王二年

五際 甲午周莊王十年

六際 壬寅周釐王三年

七際 庚戌周惠王六年

八際 戊午周惠王十四年

需二軌

一際 丙寅惠王廿二年

二際 甲戌周襄王五年

三際 壬午襄王十三年

四際 庚寅襄王廿一年

五際 丙午周項王四年

六際 甲寅周匡王六年

七際 壬戌周定王八年

師三軌

一際 庚午定王十六年

二際 戊寅周簡王三年

三際 丙戌簡王十一年

四際 甲午周靈王四年

五際 壬寅靈王十二年

六際 庚戌靈王二十年

七際 戊午周景王二年

八際 丙寅周景王十年

小畜四軌

一際 甲戌景王十八年

二際 壬午周敬王元年

三際 庚寅周敬王九年

四際 戊戌敬王十七年

貞緯 本

乾一軌

戊午魯隱公初年

丙寅周桓王五年

甲戌周桓王十三年

壬午周桓王廿一年

庚寅周莊王六年

戊戌周莊王十四年

丙午周惠王二年

甲寅周惠王十年

雜緯 本

坤一軌

屯二軌

壬戌惠王十八年

庚午周襄王元年

戊寅周襄王九年

壬寅襄王廿三年

庚戌周匡王二年

戊午周定王四年

需三軌

丙寅定王十二年

甲戌定王二十年

壬午周簡王七年

庚寅周靈王元年

戊戌周靈王八年

丙午靈王十六年

甲寅靈王廿四年

壬戌周景王六年

師四軌

庚午景王十四年

戊寅景王廿二年

丙戌周敬王五年

甲午敬王十三年

屯四軌

五際丙午敬王廿五年
六際甲寅敬王卅三年
七際壬戌敬王卅一年
八際庚午周元王五年

秦五軌

一際戊寅周定王六年
二際丙戌定王十四年
三際甲午定王廿二年
四際壬寅周考王二年
五際庚戌周考王十年
六際戊午威烈王三年
七際丙寅威王十一年
八際甲戌威王十九年

同六軌

一際壬午周安王三年
二際庚寅安王十一年
三際戊戌安王十九年
四際丙午周烈王元年
五際甲寅周顯王元年
六際壬戌周顯王十年
七際庚午顯王十八年
八際戊寅顯王廿六年

謙七軌

一際丙戌顯王卅四年
二際甲午顯王卅二年
三際壬寅慎靚王二年
四際庚戌周赧王四年
五際戊午赧王十二年
六際丙寅赧王二十年
七際甲戌赧王廿八年
八際壬午赧王卅六年

隨八軌

一際庚寅赧王卅四年
二際戊戌赧王卅二年
三際丙午秦昭王五年
四際甲寅秦莊襄王三年

維圖章中

壬寅敬王廿一年
庚戌敬王廿九年
戊午敬王卅七年
丙寅周元王元年

小畜五軌

甲戌周定王二年
壬午周定王十年
庚寅定王十八年
戊戌定王廿六年
丙午周考王六年
甲寅考王十四年
壬戌威烈王七年
庚午威王十五年

泰六軌

損六軌

戊寅威王卅三年
丙戌周安王七年
甲午安王十五年
壬寅周顯王六年
丙寅顯王十四年
甲戌顯王廿二年

同人七軌

大畜七軌

壬午顯王三十年
庚寅顯王卅八年
戊戌顯王卅六年
丙午慎靚王六年
甲寅周赧王八年
壬戌赧王十六年
庚午赧王廿四年
戊寅赧王卅二年

謙八軌

萃八軌

丙戌赧王四十年
甲午赧王卅八年
壬寅赧王五十六年
庚戌秦昭王六年

五際壬戌秦王政八年
六際庚午秦王政六年
七際戊寅秦王政七年
八際丙戌始皇帝七年

臨九軌

一際甲午漢高帝初年
二際壬寅漢高帝四年
三際庚戌漢惠帝四年
四際戊午漢高后五年
五際丙寅漢文帝五年
六際甲戌文帝十三年
七際壬午文帝後五年
八際庚寅漢景帝六年

嗑十軌

一際戊戌景帝後元年
二際丙午武建元六年
三際甲寅武元朔二年
四際壬戌武元朔四年
五際庚寅武太初二年
六際戊寅武太初二年
七際丙戌武太始二年
八際甲午武後元二年

剝十軌

一際壬寅昭元鳳二年
二際庚戌宣本始三年
三際戊午宣元康三年
四際丙寅宣五鳳三年
五際甲戌元初元二年
六際壬午元末光五年
七際庚寅建始二年
八際戊戌陽朔二年

姦九軌

一際丙午成永始二年
二際甲寅成綏和二年
三際壬戌平元始二年
四際庚午莽新室二年

維圖緯中

戊午秦王政四年
丙寅秦王政三年
甲戌秦王政二年
壬午秦皇廿八年

隨九軌

庚寅秦皇卅六年
戊戌漢高初四年
丙午漢高祖八年
甲寅漢高后一年
壬戌漢文帝元年
庚午漢文帝九年
戊寅文帝後元年
丙戌漢景帝二年

謙九軌

臨十軌

甲午景帝中三年
壬寅武建元二年
庚戌武元光四年
甲戌武元封四年
壬午武天漢二年
庚寅武征和二年

嗑十軌

嗑十軌

戊戌昭始元四年
丙午昭元鳳六年
甲寅宣地節三年
壬戌宣神爵三年
庚午宣甘露三年
戊寅元末光元年
丙戌元建昭四年
甲午成河平二年

兌十軌

剝十軌

壬寅成鴻嘉二年
庚戌成元延二年
戊午哀建平四年
丙寅平居攝元年

隨十軌

五際戊寅新室十年
六際丙戌漢建元二年
七際甲午漢建武十年
八際壬寅建武十八年

頤三十軌

一際庚戌建武廿六年
二際戊午明永平元年
三際丙寅明永平九年
四際甲戌永平十七年
五際壬午章建初七年
六際庚寅和永元二年
七際戊戌和永元十年
八際丙午殤延光元年

坎四十軌

一際甲寅安元初元年
二際壬戌安延光元年
三際庚午順永建五年
四際戊寅順永建五年
六際甲午桓永興二年
七際壬寅桓延熹五年
八際庚戌靈建寧三年

未五十軌

一際戊午靈光和元年
二際丙寅靈中平三年
三際甲戌獻興平元年
四際壬午獻建安七年
五際庚寅獻建安七年
六際戊戌建安廿三年
七際丙午蜀建興四年
八際甲寅建興十二年

小過六十軌

一際壬戌蜀延熙五年
二際庚午延熙十三年
三際戊寅蜀景耀元年
四際丙戌晉泰始二年

維圖章中

甲戌新室六年
壬午新室十四年
庚寅漢建元六年
戊戌建武十四年

无妄三十軌

丙午建武廿二年
甲寅建武三十年
壬戌明永平五年
庚午明永平三年
戊寅章建初三年
丙戌章元和三年
甲午和永元六年
壬寅未元十四年

剝三十軌

頤四十軌

晉四十軌

庚戌安末初四年
戊午安元初五年
丙寅順永建元年
庚寅桓和平元年
戊戌桓延熹元年
丙午桓延熹九年

坎五十軌

井五十軌

甲寅靈熹平三年
壬戌靈光和五年
庚午獻初平元年
戊寅獻建安三年
丙戌獻建安三年
甲午建安十九年
壬寅蜀章武二年
庚戌蜀建興八年

咸六十軌

咸六十軌

戊午蜀延熙元年
丙寅蜀延熙九年
甲戌延熙十七年
壬午蜀景耀五年

七

五際甲午晉泰始十年
六際壬寅武太康三年
七際庚戌武太熙元年
八際戊午惠永平八年

庚寅晉泰始六年
戊戌晉咸寧四年
丙午武太康七年
甲寅惠永平四年

中
孚
七
軌

一際丙寅惠光熙元年
二際甲戌愨建興二年
三際壬午永昌元年
四際庚寅成咸和五年
五際戊戌成咸康四年
六際丙午穆永和二年
七際甲寅穆永和十年
八際壬戌哀隆和元年

遯
七
軌

壬戌惠太安元年
庚午懷永嘉四年
戊寅元大興元年
丙戌成咸和元年
甲午成咸和九年
壬寅成咸康八年
庚戌穆永和六年
戊午穆永平二年

渙
七
軌

節
八
軌

一際庚午晉太和五年
二際戊寅武太元三年
三際丙戌武太元十一年
四際甲寅武太元十九年
五際庚戌安義熙六年
六際庚戌安義熙六年
七際戊午安義熙六年
八際丙寅宋永初六年

晉
八
軌

丙寅晉太和元年
甲戌武寧康二年
壬午武太元七年
庚寅安義熙二年
甲寅安義熙十年
壬戌宋永初三年

解
八
軌

兌
九
軌

一際甲戌宋元嘉十一年
二際壬午元嘉十九年
三際庚寅元嘉廿七年
四際戊戌宋大明二年
五際丙午宋太始二年
六際甲寅宋元徽二年
七際壬戌齊建元四年
八際庚午齊永明七年

家人
九
軌

庚午宋元嘉七年
戊寅元嘉十五年
丙戌元嘉廿三年
甲午宋建元元年
壬寅宋大明六年
庚戌宋太始六年
戊午宋昇明二年
丙寅齊永明四年

睽
九
軌

旅
十
軌

一際戊寅齊隆昌五年
二際丙戌梁天監五年
三際甲午梁天監七年
四際壬寅梁普通三年

蹇
十
軌

甲戌齊隆昌元年
壬午梁天監元年
庚寅梁天監九年
戊戌梁天監七年

否
十
軌

歸妹 一廿軌
 一際壬午陳天嘉三年
 二際庚寅陳大建二年
 三際戊戌周宣政元年
 四際丙午隋開皇六年
 五際甲寅開皇十四年
 六際壬戌隋仁壽二年
 七際庚午隋大業六年
 八際戊寅唐武德元年

艮 二廿軌
 一際丙戌唐貞觀初年
 二際甲午唐貞觀八年
 三際壬寅貞觀十六年
 四際庚戌高祖封元年
 五際丙寅高祖封元年
 六際甲戌高祖封元年
 七際壬午高祖封元年
 八際戊寅唐武德元年

鼎 三廿軌
 一際庚寅武天授元年
 二際戊戌武聖曆元年
 三際丙午中神龍二年
 四際甲寅玄開元二年
 五際壬戌玄開元十年
 六際庚午開元十八年
 七際戊寅開元廿六年
 八際丙戌玄天寶五年

井 四廿軌
 一際甲午天寶十三載
 二際壬寅代寶應元年
 三際庚戌代大曆五年
 四際戊午大曆十三年

佳圖草中

損 一廿軌
 丙午梁普通七年
 甲寅梁中元六年
 壬戌中元十四年
 庚午中元廿二年
 戊寅梁太平三年
 丙戌陳天康元年
 甲午陳大建六年
 壬寅隋開皇二年
 庚戌隋開皇十年
 戊午開皇十八年
 丙寅隋大業二年
 甲戌隋大業十年

夬 二廿軌
 壬午唐武德五年
 庚寅唐貞觀四年
 戊戌貞觀十二年
 兩寅貞觀二十年
 壬戌高龍朔二年
 庚午高咸亨元年
 戊寅高儀鳳三年

萃 三廿軌
 丙戌武垂拱二年
 甲午武延載元年
 壬寅武長安二年
 庚戌睿景雲元年
 戊午玄開元六年
 丙寅開元十四年
 甲戌開元廿二年
 壬午玄天寶元年

困 四廿軌
 庚寅玄天寶九年
 戊戌肅乾元元年
 丙午代大曆元年
 甲寅代大曆九年

小四軌

升 廿五軌

一際 戊戌 元和十三年
二際 丙午 敬慶曆二年
三際 甲寅 文太和八年
四際 壬戌 武會昌二年
五際 庚午 宣大中四年
六際 戊寅 大中之二年
七際 丙戌 懿咸通七年
八際 甲午 僖乾符元年

革 廿五軌

一際 壬戌 德建中三年
二際 庚午 德貞元六年
三際 戊寅 德貞元六年
四際 丙戌 憲元和元年

豐 廿五軌

姤 廿六軌

一際 壬寅 僖中和二年
二際 庚戌 昭天順元年
三際 戊午 昭光化元年
四際 丙寅 兩廣漕輟罷
五際 壬寅 梁龍德二年
六際 庚寅 唐長興元年
七際 戊戌 晉天福三年

艮 廿六軌

一際 甲午 憲元和九年
二際 壬寅 穆長慶二年
三際 庚戌 文大和四年
四際 戊午 文開成二年
五際 丙寅 武會昌六年
六際 甲戌 宣大中八年
七際 壬午 懿咸通三年
八際 庚寅 咸通十一年

離 廿六軌

益 廿七軌

一際 丙午 漢天福十一年
二際 甲寅 周顯德元年
三際 壬戌 宋建隆三年
四際 庚午 宋開寶三年
五際 戊寅 宋興國三年
六際 丙戌 宋雍熙三年
七際 甲午 宋淳化五年
八際 壬寅 真咸平五年

漸 廿七軌

一際 壬寅 晉天福七年
二際 庚戌 漢乾祐三年
三際 戊午 周顯德五年
四際 丙寅 宋乾德四年
五際 甲戌 宋開寶七年
六際 壬午 宋興國七年
七際 庚寅 宋淳化元年
八際 戊戌 真咸平元年

小 廿七軌

解 廿八軌

一際 庚戌 昚祥符三年
二際 戊午 真天禧二年
三際 丙寅 仁天聖四年
四際 甲戌 仁景祐元年

豐 廿八軌

一際 丙午 真景德三年
二際 甲寅 昚祥符七年
三際 壬戌 仁乾興元年
四際 庚午 仁天聖八年

需 廿八軌

五際壬午仁慶曆二年
六際庚寅仁皇祐二年
七際戊戌仁嘉祐三年
八際丙午英治平三年

睽九軌

一際甲寅神熙寧七年
二際壬戌神元豐五年
三際庚午哲元祐五年
四際戊寅哲元符元年
五際丙戌徽崇寧五年
六際甲午徽政和四年
七際壬寅徽宣和四年
八際庚戌高建炎四年

明夷十軌

一際戊午高紹興八年
二際丙寅紹興十六年
三際甲戌紹興廿四年
四際壬午紹興卅二年
五際庚申紹興四十一年
六際戊戌孝淳熙五年
七際丙午淳熙十三年
八際甲寅光紹熙五年

壯大卅一軌

一際壬戌寧嘉泰二年
二際庚午寧嘉定三年
三際戊寅寧嘉定十二年
四際丙戌理寶慶二年
五際甲午理端平元年
六際壬寅理淳祐二年
七際庚戌理淳祐八年
八際戊午理寶祐六年

恒卅二軌

一際丙寅慶咸淳二年
二際甲戌慶咸淳十年
三際壬午元至正九年
四際庚寅元至正廿年

戊寅仁寶元元年
丙戌仁慶曆六年
甲午仁至和元年
壬寅仁嘉祐七年

巽九軌

大廿九軌

庚戌神熙寧三年
戊午神元豐元年
丙寅哲元祐元年
甲戌哲紹聖元年
壬午徽崇寧二年
庚寅徽大觀四年
戊戌徽重和元年
丙午欽靖康元年

渙十軌

漸十軌

甲寅高紹興三年
壬戌高紹興十二年
庚午紹興二十年
甲午孝淳熙元年
壬寅孝淳熙九年
庚戌光紹熙元年

中孚一軌

既濟一軌

戊午寧慶元四年
丙寅寧開禧二年
甲戌寧嘉定七年
壬午寧嘉定十五年
庚寅理紹定三年
戊戌理嘉熙二年
丙午理淳祐六年
甲寅理寶祐二年

既濟卅二軌

姤卅二軌

壬戌理景定三年
庚午慶咸淳六年
戊寅慶景炎三年
丙戌元至正廿年

五際戊戌元大德二年
 六際丙午元大德十年
 七際甲寅元延祐元年
 八際壬戌元至治二年
 乾三軌 庚午下距壬寅
 乾四際中

甲午元至正卅一年
 壬寅元大德六年
 庚戌元至大三年
 戊午元延祐五年
 坤三軌 丙寅下距戊戌
 坤四際中

右緯義甚明不假詮訓稽之貞雜尋行可辨也貞緯起屯雜緯起乾坤起屯者前後各餘百二十八歲起乾坤者前後各盡與乾坤終始貞雜兩緯乘為子母貞有兩義而雜唯一體也蜀建興八年至延熹元年貞緯已盡明年貞雜俱在下經丙辰歲春大白晝見冬十月有星孛于大辰又孛于東方上距春秋魯哀公十三年冬星孛于東方至於昴是冬七百一十八年矣魯昭公十八年冬星孛于大辰去哀公十三年四十四年合之為七百六十一年十乘部歲更端復始也建安十七年冬星孛于五諸侯光和五年秋星孛于太微建和三年秋星孛于天市永初三年冬星孛于大苑永平十八年夏星孛于太微建平三年春星孛于河鼓元延元年秋星孛于東井建始元年春星孛于東方黃龍元年春星孛于東井建始元年春星東方元狩四年長星出西北建元六年秋孛于東方四年孛于東北三年孛于西北景中元三年秋孛于西北二年夏孛于西北景帝二年冬星孛于西南允一元之孛十六七見自疏而數數而復疎約以十二乘六十有三而孛周其度宣帝黃龍元年壬申三月星孛入紫宮至唐景龍三年秋八月星孛于紫宮壬申至巳酉七百五十八年上下逢疾積久可測矣七精散耀與日晨夕蔽虧中射以為光景形采雖殊而軌道相準極北至於紫宮極南至於稷社皆繇觀者仰者遠近以為南北去人愈近則分天易遙非有星道歷於紫宮之內也故長星孛伏見疎數無常但約以日之南北月之遲疾孛遲罔舉積其間皆以月孛為主日乘章節則微盈月乘卦軌則已過也黃龍元年上至周宣景龍三年下迨昭統咸和辛卯酌居其間上下七百六十年為南北中交與十六際相為表裏上數而下疎上孛而下彗倣於交際疎數之間入交最密則景帝丙戌冬十二月孛在危虛之間此其數會也景武之間貞雜兩緯皆在噬嗑四際前後星孛最多古緯以三百四歲為德運七百六十歲

為代軌千五百二十歲為天地出符四千五百六十
 歲為七精反初皆以二六乘章節之數世儒疑其迂
 誕非孔氏語然世數億千而彗孛無歷近立四餘之
 歷以月乘七九則孛期可推是知前古變耀皆有成
 書七精恒奇億世可測節法雖疎要在孔氏以前密
 法相授咨於聖典不可誣也凡古法治曆疎密皆同
 但贏縮不立舉其率則為疎置之終則必合仲尼曰
 同歸殊途一致百慮往來相推似為曆發也今舉貞
 緯各加四表為六十八卦則四千三百六十卦不加
 四表為六十四卦則四千九十六卦上推往古下察
 來今準於春秋爻象俱合則緯書之源遠於孔氏奚
 疑乎孔氏法密而精義難聞游夏無辭而俚言莫尚
 故精確相殺傳訛愈遠今如貞卦同運而體用致殊
 始屯者臨之一際入漢初年始乾者已在景帝中元
 之中始屯者剝之八際在成中載始乾者即在新室
 建武之際猶之左表每表距差相去更望而畧分廼
 適也雜卦始比則剝復正在兩漢之交始乾則剝復
 又包章和而下上經之有臨觀剝復坎離三表實為
 日月之所考耀而隨蠱兩際在秦漢之交下經之有
 鼎革之當代李不用兩表貞雜相望耳周孔爾時墳
 典俱在義軒而下譜牒未亡所攷世數消長必有稽
 驗如云復十八世消以三六也臨十二世消以二六
 也泰三十世消以二九二六也大壯二十世消以二
 九一五也夬三十世消以三九一四也姤一世消无
 所據也遯一世消據不正也否十世消以二五也觀
 二十世消以二五四六也剝十二世消以三四也是
 皆仲尼語以攷今不驗其驗者唯貞雜兩緯耳晉魏
 而前所論卦氣皆本京氏故以復臨泰壯夬乾姤遯
 否觀剝坤為准據其所推乾坤而外已百四十餘世
 夏商之間不當泰壯周秦之交不當夬姤漢室而下
 不當否觀世數差池遂成山垤矣今一依易序貞雜
 相較千古犁然要自以易序為主不與氣緯相麗如
 氣中元士大夫三公諸侯天子宗廟緯中純帝雜王
 六子超王上不及帝及一聖二庸三君四庸五聖六
 庸七小人八君子等語皆虜濶無復足存者矣

明黃道周著

雜圖經下

易日也詩月也春秋舍也其在易則不見詩春秋其在
 詩則易春秋之道著矣故月以簡日日以簡星較率其
 中以知其端易以畫之詩以夜之春秋舍之夫易則其
 成序也易二百九十六歲而軌首改政三百一十二歲
 而辰朔更會合二與一存九去六而氣朔盈虛劑乎其
 間故詩三百一十有二步易之端以交春秋去其十五

一與二合二百九十有六步春秋端以為元始故詩與
 春秋分軌之半中於乾坤天地之主璋也魯隱公三年
 辛酉春二月巳巳朔食乾坤之中會其上易軌三十有
 二歲蒙師初交為詩之上際其下易軌三十有二歲屯
 比初交為詩之飶歸故詩有五際三百八十歲絀四以
 終於爻象羸四以始於春秋蒙師初交在平王之巳丑
 秦敗戎師略有岐西小戎鐵駟在是歲也其上一軌六
 十四歲在宣王之乙酉魯武公薨立公子戲齊弒厲公
 立公子赤風雅已變春秋且作屯比初交在莊王之癸
 巳齊宋陳蔡與魯伐衛擊鼓執紼在是歲也其下一軌
 六十四歲在襄王之乙未晉室再霸天子復降木瓜黃
 鳥上下其間王蹟盡燼風響絕矣故詩有七始裁為五
 際文武以降五百三十二年去其兩際一百五十有二
 文王五年庚寅正月癸亥朔日南至迨於成王丙午十
 有三年禮樂廼備雅頌之作則於是始平王四十年庚
 戌正月癸酉朔日南至迨於惠王丙寅二十有二年辛
 亥朔至列國之令束於霸政春秋與詩廼更為命故詩
 者周公之事春秋者仲尼之志也仲尼治詩斷自春秋
 其上三百二十四年其下二百四十三年七八之數與
 九六參兩經之間中於乾坤四八相距以為元際故其

道類乎其易明確乎其易知也辛亥朔至與貞卦會雜卦之行稽於其中貞雜中終與日相值各七千二百九十六歲蓋自文王而前至於丙寅辛亥朔至百一十四軌兩濟之中際也遡其始交乎過之中周軌餘歷三千二百是則屯需之間矣故詩自成王而上隱公而下各六十八歲七軌之歷裁為五際徑而繩之三百八十文王之五年日至以始春秋之五年雜緯以中木德衰旺火著其兆生成始究年世之義則於是取也故亥者木之始根也寅者火之見榮者也庚寅之歲日在癸亥文王始作靈臺究之後八載丁酉在無妄之中際是文王之十二年文王享國凡五十載丁酉而後三十二年一

以為勿藥一以為有青故終身以無妄自命也無妄之貞卦在於大有大有則天祐無妄則不祐文王不自以為天祐而凜戒於物青故愠疾不殄文王則自以為固有之也無妄四中值履初九履虎啞人在文王之三十四年跛履眈視四爻之事武人大君廉來之致也益之初九利用大作文王受之益之六二鷹揚棄龜則文王不受之聖人之或受不受則亦皆命也謂是我之固有故取之而不辭棄之而無怨祥至而不疑變瘁而無患益之六三無妄之九四文武周公皆用之矣武王之享

帝周公之告圭兩者天下之疑事也聖人為之而以爲固然故聖人之為易其父子兄弟不相為命也聖人之為詩使風雷鬼神讀之義廼信无妄損益鳴鶉東山是矣成王十三年丙午正月辛丑朔日南至下武始作公劉究之是在益之六四用依遷國洛汭是十天下廼福穆王六年壬戌正月巳卯朔日南至河酌始作板蕩究之是在艮之六五祗宮既營黃竹是巡徐越不寧故公劉者洛汭之事卷阿者馳驟之刺也作豐之後二百十九年營洛始東徐越之後百六十年而敗于姜戎故自民勞而下昭穆之威則亦且殫矣懿王十六年戊寅正月丁巳朔南至又二年庚辰遷于槐里在蒙之上六是謂棘欲不得其匹夷厲廼恤宣王二十一年甲午正月乙未朔南至明年命王子多父又明年王師敗于條在師之六二晉則多故而鄭始有國自板蕩而下召旻而上下五十二載抑戒所治備舉之矣故聖人之於世有不兼舉也而作者皆備之昭穆之勞民懿之夸毗夷之疾威則皆見之厲幽之世也樂則有厲有宣有羸詩則有江有漢有秦夫聖人則亦何所不治者乎聖人之治仰視天道俯察列國其著者在於江漢大者在於南北周室之日在於婺女南正軒轅南北始復百八十三度

雅頌負陽列國負陰鹿鳴之治自北而南關雎之治自南而北三垣之間去九與六施於列國百六十有一緯道廣狹各百四十有八而究南北故三垣之治數簡而軌遲列國之治數繁而軌速自軒轅以東有天廟天相少微長垣明堂靈臺暨於杓北獄市環衛之所從出大儀少威壬禮林樂於是乎在名星一百三十六可數者六百一十七太微天市為之統首以命二雅宋為嘉客集於招搖之下自軒轅以西有樽鉞旗旂陵屏離宮暨於苑囿倉困林壘之所從出秦函鬼井晉參魏畢衛定齊虛於是乎在名星一百六十有一可數者四百有八十五車騰龍為之統首以命十有五國魯為嘉主集於附路之下故魯之與宋周室之主客也鄭之從宋衛之從魯兩者河漢之牝牡也鄭衛之在風以為二伯魯宋之在頌以為兩恪在天子則置其二恪在侯國則用其兩伯故名星二百九十有六星數一千九十有六宋鄭魯衛相從於列國之內也存魯宋之星步九野之數一千二十有四四之以盡周星之曆故觀於朔始相會命一以十朞以視支閏以視干而星日相差不夜之積舉可知矣故詩之五際則各有三義焉義各有五起焉星之從日日始於至至有五部部有四章上下春秋兩周

之際各四章歲紫宮太微騰蛇天市五車分起治之日
 之從歲歲本於易易始五軌五軌之積三百二十循於
 先天雜緯所治皆在北維兩協之間拆威牽牛天根神
 宮人星分起治之月之從朔朔與閏叶詩自為候候五
 氣舍一舍之候各五十九餘分小七自酉而未而巽而
 寅而壬復合於酉五舍之積二百九十五分三五微贏
 以為朔實甲巳乙庚丙辛丁壬戌癸分起治之故詩易
 春秋皆以五十自相命也五以命際十以命月六百四
 十月而易軌以終萬八千九百四十四歲而詩易更始
 乘以四七則詩易春秋軌際之義皆盡矣故詩自鹿鳴
 至於何草文王至於召旻百有五篇河漢之中天下河
 隆所為權始也萬物之數合兩與參以三除之範於百
 五真復敢過環百九十以為邊際故月交卦會三乘之
 間而天地之情著萬物之形得也物生於數存於德播
 於音數以立命德以表性音以著情理性平情以宅於
 命故其水土不盭星日以正五化之帝不與天子爭柄
 文王公劉鹿鳴斯于楚茨之詩是也五詩之治各七十
 六歲文王治於內則二南治於外公劉治於內則邶鄘
 衛治於外二南者周公之誨三衛者召康公之誠也鹿
 鳴治於內則王鄭治於外鹿鳴角也徵生於角角生於

羽六八之數半用其合故其聲引羽出太簇之陰其音
 中於清角斯干治於內則齊魏唐秦治於外楚茨治於
 內則陳鄘曹豳治於外斯干羽也羽以生角角以生徵
 六九之數全用其合故其聲引徵出夾鐘之陰其音中
 於少羽楚茨徵也徵以生宮宮以生商九八之數全用
 其合故其聲引商出南呂之陰其音中於大徵故聲生
 於律音生於聲律者母也音者子也太簇之陰為羽四
 十八夾鐘之陰絀徵五十三南呂之陰為商七十二文
 王之聲出於蕤賓之陽公劉之聲出於太簇之陽蕤賓
 之陽為徵宮生於徵太簇之陽為商商止於商故文王
 之宮五十有六公劉之商七十有二五詩之合損益三
 百列國從之或半或合圭尺所揆隆窪清濁則於是歸
 也故詩者呼鬼神之情推物而應之也鬼神之德集於
 中垣候於天門或陽或陰或高或深動其情名則響與
 之尋故南者音之始薰也闕雎鵲巢皆在軒轅之南宮
 廟所治帝后是處日在於玄枵則鶉火為主聖人之治
 風以為之客南以為之主夬以正其男姤以正其女江
 漢以北十有三國速滅者六未有慎其宵德者也君子
 之慎其宵德以夜不息火晝不舉樂而闕雎用之以舍
 其澹志肆其鐘鼓是以治則始治以亂則終亂是聖人

之所懼也聖人為詩以別垣野正中外審正變齊物軌
皆風以為之候雅以為之會無中聲者為之閏有中聲
者為之主變風之不得全律則鴻雁祈招為之主黍離
在中呂之陰權輿在黃鐘之陰中呂半之窮也黃鐘半
之則未窮也其得全律則板蕩秘高蒸民為之主東山
在南呂之陽黃鳥在黃鐘之陰黃鐘之陰則窮也南呂
之陽則未窮也故豳之與南王之與秦四者正變之環
始也天下之治河漢所負不在於中土則繫於首尾故
騰蛇太微五車天市相次為會列國之究為十三次三

垣夾治是則詩之疆理也春秋而下兩漢並季有二十
六主許洛雲擾以汚妹土典午崩王率東方攘大火壽

星回適彼疆南齊北魏則日陸梁以授秦唐迺有終南
至于渭陽西德既李汴梁是宅太皞之墟實撫南服何
以終之滅曹者宋又三百八十歲迺雅迺頌故文王清
廟各三十有一所以分晷天地遂貞雜之撰也貞之視
晷以候分至雜之視軌以候於中際律呂相吹風生其
間故風者貞雜之所間生也聖人之治星以紀之月以
步之日以視之風以聽之四始舉中而神物之情名皆
應矣故易之與律律之與曆三者不獨為治也宣王二
十一年朔至之歲魯殺子戲其先十二年乙酉魯武公

敖薨子戲立立戲則伯御必殺戲殺戲則又必殺伯御
 監其一否殺其兩威是在師之初際樊仲山甫嘗道之
 故樊仲山甫之為律不異於周太師之為律周太師之
 為律不異於周文公之為律也宣王三十九年壬子王
 師敗績于千畝甲寅王師敗于申是在師之六三與尸
 之凶弟子受之辛酉幽王二年鄭始滅鄆乙丑冬十月
 辛卯朔日食於龍尾王師敗于陸渾是在師之六四於
 是則在申交矣己巳王師伐申明年申人鄆人及犬戎
 入于宗周王室廼東秦人立侯江漢自王是在師之六
 五與尸之凶長子受之於是五際則小既矣錫京之人
 浴秦人之合函益始師終遷國與尸聖人則未嘗不知
 也知而圖之定命許謨勿用小人不遷厥都故聖人之
 惡號石榮夷甚於其惡犬戎褒姒也犬戎褒姒從之則
 以為小人號石榮夷從之則以為君子秦本牧圉因亂
 廼懷績則未報而祀上時夫以為小人則以死勲事以
 為君子則非王之伯叔甥舅與其卿士故天子之爵命
 與其土宇不可以施下也爵命土宇可以施下則斧戾
 之側稅之如舍平王十八年戊子秦敗戎師遂略岐西
 文王鹿鳴於是廼既凡伯傷之廼思召公為召旻之詩
 故召旻者五際之終而六軌之始也師以上終坤以六

始履霜堅冰小人發機仲尼之為春秋裁於坤中處於
 坤始蓋於坤始作而歎曰臣弑其君子弑其父非一朝
 一夕之故其所繇來者漸矣於是先後蓋四百八十六
 年周始為秦子父臣君何尊何親冽風在山虎兕則神
 夫非仲尼其誰以知之乎文王知終仲尼知始夫仲尼
 則猶周公之志也

右圖皆以雜卦為序中分乾坤上下三十二卦春秋
 元年斷自乾坤之中上為詩之五際下為春秋之三
 軌也春秋僖公五年即惠王二十二年丙寅歲正月
 辛亥朔日南至上距平王四十年庚戌歲正月癸酉
 朔日南至七十六年不盡九年為春秋之元年二下
 各三十二年為坤軌之初終則上至平王十七年丁
 亥下至莊王六年庚寅共為一軌之年也今自隱公
 至以為際始貞卦於是交終雜卦於是交中陽羸陰
 乏差會之所不過也一際日至七十六年一軌卦交
 六十四歲軌際相追每七千二百九十六年而後合
 貞雜相值率始於卯酉平於子午自文王而前易軌
 大周又行五十卦則辛亥朔至在屯需之際矣易軌
 四千三百七十四年而退九歲故日至在平王庚戌
 曆元在平王己未今以七千二百九十六年為元者
 除四千九十六年餘三千二百始於孚過交於屯需
 去屯需之百二十八為七千一百六十八不及歲周
 半交於乾中以十約之為七百二十九餘甲之六也
 自辛亥朔至上一部首為平王庚戌四十年正月癸
 酉朔至又上一部首為宣王甲午二十一年正月乙
 未朔至又上一部首為懿王戊寅十三年正月丁巳
 朔至又上一部首為穆王壬戌六年正月巳卯朔至
 又上一部首為成王丙午十三年正月辛丑朔至又
 上一部首為文王庚寅五年正月癸亥朔至凡七際
 七始五百三十二年去文王之庚寅惠王之丙寅前
 後兩際斷自成王之丙午至惠王之乙丑三百八十
 年詩易循軌合行其間成王七年壬寅當益之六四

其先二年庚子二月乙未王自周至豐三月戊申太保至洛卜宅庚戌攻位于洛汭乙卯公至洛戊午郊社冬十一月戊辰册周公後以春秋已未繩之則是歲正益之六四也凡共和而上譜歷差池難以繩準直以克商歲在戊子正月辛亥朔十二日壬戌冬至揆諸前後晦朔最真與史記左氏合則他可勿問也武王受命脩短之曆不復可稽然以戴記夢齡度之可後文王十七八載竹書及逸周書武王受命皆十七年尚書克商在十三年必無文王改元服殷武王子襲父年之理今合諸典緯通之文王即位五十年武王受命十七年周公攝政七年成王復辟三十二年顧命之作在成王辛未春二月丙午朔癸亥哉生魄王不豫甲子迺泚乙丑王崩上距文王元年一百有六歲文王五年庚寅為日至之始猶在元妄之六三至十年乙未在元妄之九四四十二年五星聚于房赤鳥集于周社在益之初九成王四年巳亥益軌迺中下距春秋元年坤中為五際六軌三百八十四年文王庚寅癸亥朔際禮樂未作成王而後始備詠歌文王大明音律相近在成王丙午為五際始公

三十一篇上應紫宮清廟我將振鷺有客載莛分焉

始際大雅三十一篇上應太微文王皇矣既醉民勞崧高分為始際小雅七十四篇上應天市鹿鳴彤弓斯干四月賓筵分為始際以下諸風互有先後衛列三風猶康之有三誥項侯治邶釐侯治鄘武公治衛皆在厲宣之朝至木瓜而終於齊桓之世鄭在王後猶衛之在王前寄帑號師即在幽平之際至溱洧而終於晉文之世故衛之相宣與齊之遷衛鄭之相平與晉之伐鄭優劣脩短德運一也衛文公燬之率尚後於齊桓九年鄭文公捷之率與晉文公同歲故桓文之澤相去十六載而王國益衰詩有五際止於齊桓而不及晉文春秋所載詳於突忽而簡於文繆上下之際略可識也宣王二十一年甲午春正月庚寅南至為列國之始齊魏唐秦自為一列陳檜曹豳自為一列皆始於甲午魯殺懿公戲立公子伯御列國之變則自此始也其先七年戊子衛武公始立後一年乙未始錫鄭桓公是衛鄭之始凡百三十年而齊桓始立二雅之歷盡列國之風絕故聖人以鄭衛為同姓之夾輔齊秦為異姓之綱紀載驅猗嗟在襄桓

之時黃鳥渭陽在穆康之際列國考驗不出百八十年天地之交著升降之義備矣凡詩有垣野皆別中外以為卦周今言國風一百六十二篇始而終雅頌一百五十一篇始復而終乾者特據河漢言之河漢以內謂之三垣以外謂之列國三垣之下有宋鄭從於宋比不舉吳越南不舉荆楚以為內外之限自吳越而上危虛在齊室壁在衛奎婁在魯至於魯與宋直而艮坤始中南北分際自荆楚而上鬼井在秦參觜在唐畢昴在魏至於魯與周等而星張奎婁良巽是居二南燕魯分星所屬伏見於詩亦可知矣故二南有風始於星張而燕魯無風不分於奎婁楚魯以宗國反始於燕魯以箕尾代興於宋詩之與奪與春秋相為表裏也春秋所存因文於史其義已備至於詩而聖人與奪權用大著凡詩中所存侯伯之國見夷滅者無甚失德皆列為風陳唐邶鄘皆楚所滅詩不錄楚而錄四國又曹滅於宋檜滅於鄭魏滅於晉或遠或近小大相併詩不盡錄其所錄者上下三際別為一義與易終始故自鄭衛而上王室兩遷齊魏而後戰國唯始於魏也餘詩皆存於春秋傳辭者六別繫者九南陔白華黍稷由庚崇丘由儀傳誦所不存必初無其篇存而後刪故韻諷遂絕商頌五篇魯頌四篇既為正考甫史克之遺則與周曆列國汚隆無涉因類別繫重其宗國云耳去九與六為十五篇則周詩所遺二百九十九有七巧言何人斯合為一篇則二百九十九有六易積周甲之數每歲退天十三辰八分四釐二毫二絲凡二厘九十六年而退易一部四千九十六故詩與春秋皆退易一部貞之起屯雜之起比中於乾坤上下半部其義一也以二百九十九有六當一月二十九日五千三百五十九十三秒之數月周一部則六百四十四月而易軌大周萬八千九百四十四歲而詩易更始也凡詩二百九十六篇千九十六章以四乘之為一歲經辰之數依之為九野三垣經星之數因其篇章審其聲未以辨律呂頌得中聲雅用全律風多半律及其子聲幽以風而當小雅以頌而當大雅時用全律出以中聲故幽風魯頌為列國之會歸商周之間際也季札韓起皆當孔子刪述之前所觀詩樂易象春秋已俱條理如仲尼之所次第是知周室柱下別有歲編詩樂春秋

皆于象緯後世所傳詩推度災以卯酉之際為革政
午亥之際為革命天保在卯祈父在酉采芑在午大
明在亥又汜歷樞云大明在亥水始也四牡在寅木
始也嘉魚在巳火始也鴻雁在申金始也其說雖淺
踈然其大指在商周戰國秦漢之際不為耳食蓋緯
書之於經猶公穀之解義有口授而無筆證略聞緒
論沿積叢訛其實聖言有綫未絕今攷其法二雅大
小百十一篇上篇者六為百有五上自文武至於幽
平三百八十年文王至思齊六篇在文王庚寅火始
之歲日在癸亥鹿鳴至湛露十四篇應之癸亥甲木
之始紫宮為治天廡應之是為一際皇矣至行葦六
篇在成王丙午火盛之歲日在辛丑彤弓至行野十
四篇應之辛丑水德之宅太微為治天市應之是為
二際既醉至卷阿六篇在穆王壬戌丙火之歲日在
巳卯斯干至藜莪十四篇應之巳卯木德之榮天廡
為治太微應之民勞至雲漢六篇在懿王戊寅火始
之歲日在丁巳大東至鴛鴦十四篇應之丁巳木之
再榮紫宮為治太微應之是為四際崧高至召旻七
篇在宣王甲午火盛之歲日在乙未頍弁至何草十
八篇應之乙未土德之能款款馮遊遊是為五際
時而道古之篇要唯自昔也詩二百九十六篇斷自
成王甲午迨平王庚戌為二百九十六年與易軌日
至退歷相值春秋之所立始以南北始復垣野河漢
周環推之則大雅三十一篇騶於二南小雅七十四
篇夾於齊鄭頌與商魯獲於婁角之間兩雅初分天
門之翦鬼神之所候聽也緯書粗得影響又考曆不
正不辨歲日然其遺緒猶存源流可泝學者因是求
之仲尼之故說多有未上者矣

雜圖緯下

雜緯 自初周至春秋

貞緯 自季漢至初唐

庚寅文王五年癸亥朔至
辛卯
壬辰
癸巳
甲午
乙未无妄乾

戊午蜀延熹吳赤烏元年
巳未
庚申魏正始元年
辛酉
壬戌小過乾
癸亥小過屯

| | | | | | | | | | | | | | | | | | | | | | | | | | | | | | | | | | | | | | | | |
|-------|--------|--------|-------|-------|-------|-------|-------|--------|-------|--------|-------|-------|--------|-------|-------|-------|-------|--------|-------|-------|-------|-------|-------|-------|--------|-------|-------|-------|-------|-------|-------|-------|-------|-------|-------|-------|--------|-------|-------|
| 丙申无妄夬 | 丁酉无妄未濟 | 戊戌无妄歸妹 | 巳亥无妄頤 | 庚子无妄訟 | 辛丑无妄履 | 壬寅无妄坎 | 癸卯无妄旅 | 甲辰无妄中孚 | 乙巳无妄鼎 | 丙午无妄同人 | 丁未无妄遯 | 戊申无妄泰 | 巳酉无妄家人 | 庚戌无妄蹇 | 辛亥无妄節 | 壬子无妄恒 | 癸丑无妄困 | 甲寅无妄明夷 | 乙卯无妄睽 | 丙辰无妄巽 | 丁巳无妄豫 | 戊午无妄賁 | 巳未无妄豫 | 庚申无妄升 | 辛酉无妄无妄 | 壬戌无妄益 | 癸亥无妄艮 | 甲子无妄蒙 | 乙丑无妄觀 | 丙寅无妄師 | 丁卯益之坤 | 戊辰益之比 | 巳巳益之臨 | 庚午益之屯 | 辛未益之震 | 壬申益之損 | 癸酉益之大畜 | 甲戌益之萃 | 乙亥益之謙 |
|-------|--------|--------|-------|-------|-------|-------|-------|--------|-------|--------|-------|-------|--------|-------|-------|-------|-------|--------|-------|-------|-------|-------|-------|-------|--------|-------|-------|-------|-------|-------|-------|-------|-------|-------|-------|-------|--------|-------|-------|

| | | | | | | | | | | | | | | | | | | | | | | | | | | | | | | | | | | | | | | | |
|-------|-------|--------|-------|--------|-------|-------|-------|--------|-------|--------|-------|-------|--------|--------|-------|--------|-------|--------|-------|-------|-------|-------|-------|-------|-------|-------|--------|--------|-------|-------|-------|-------|-------|--------|-------|-------|-------|-------|-------|
| 甲子小過需 | 乙丑小過師 | 丙寅小過小畜 | 丁卯小過泰 | 戊辰小過同人 | 巳巳小過謙 | 庚午小過隨 | 辛未小過臨 | 壬申小過噬嗑 | 癸酉小過剝 | 甲戌小過无妄 | 乙亥小過頤 | 丙子小過坎 | 丁丑小過既濟 | 戊寅小過小過 | 巳卯小過節 | 庚辰小過先魏 | 辛巳小過旅 | 壬午小過歸妹 | 癸未小過睽 | 甲申小過睽 | 乙酉小過井 | 丙戌小過夬 | 丁亥小過姤 | 戊子小過益 | 巳丑小過解 | 庚寅小過睽 | 辛卯小過明夷 | 壬辰小過大壯 | 癸巳小過恒 | 甲午小過坤 | 乙未小過咸 | 丙申小過遯 | 丁酉小過晉 | 戊戌小過家人 | 巳亥小過蹇 | 庚子小過損 | 辛丑小過夬 | 壬寅小過萃 | 癸卯小過困 |
|-------|-------|--------|-------|--------|-------|-------|-------|--------|-------|--------|-------|-------|--------|--------|-------|--------|-------|--------|-------|-------|-------|-------|-------|-------|-------|-------|--------|--------|-------|-------|-------|-------|-------|--------|-------|-------|-------|-------|-------|

| |
|------------|
| 丙子益之噬嗑武王元年 |
| 丁丑益之兌 |
| 戊寅益之隨 |
| 巳卯益之剝 |
| 庚辰益之晉 |
| 辛巳益之井 |
| 壬午益之咸 |
| 癸未益之渙 |
| 甲申益之解 |
| 乙酉益之睽 |
| 丙戌益之否 |
| 丁亥益之大壯 |
| 戊子益之大有王十三年 |
| 巳丑益之革武王十四年 |
| 庚寅益之小過 |
| 辛卯益之豐 |
| 壬辰益之離 |
| 癸巳益之小畜 |
| 甲午益之需成王元年 |

| |
|-----------|
| 丁酉益之既濟 |
| 戊戌益之姤 |
| 巳亥益之乾 |
| 庚子益之夬營洛元年 |
| 辛丑益之未濟 |
| 壬寅益之歸妹 |
| 癸卯益之頤 |
| 甲辰益之訟 |
| 乙巳益之履 |
| 丙午益之坎辛丑朔至 |
| 丁未益之旅 |
| 戊申益之中孚 |
| 巳酉益之鼎 |
| 庚戌益之同人 |
| 辛亥益之遯 |
| 壬子益之泰 |
| 癸丑益之家人 |
| 甲寅益之蹇 |
| 乙卯益之節 |

雜圖詳下

| |
|------------|
| 甲辰小過革 |
| 乙巳小過震 |
| 丙午小過漸 |
| 丁未小過豐 |
| 戊申小過巽 |
| 巳酉小過渙 |
| 庚戌小過中孚晉主炎殂 |
| 辛亥小過未濟末平元年 |
| 壬子小過離弒楊太后 |
| 癸丑小過大過 |
| 甲寅小過大畜 |
| 乙卯小過復 |
| 丙辰小過賁 |
| 丁巳小過觀 |
| 戊午小過蠱 |
| 巳未小過豫廢太子遯 |
| 庚申小過大有殺賈后 |
| 辛酉小過否廢帝尋復立 |
| 壬戌小過履 |

| |
|------------|
| 乙丑小過蒙帝自薨如孃 |
| 丙寅中孚乾惠帝還洛殂 |
| 丁卯中孚屯末嘉元年 |
| 戊辰中孚需劉淵稱漢 |
| 巳巳中孚師 |
| 庚午中孚小畜劉聰自立 |
| 辛未中孚泰石勒陷洛陽 |
| 壬申中孚同人 |
| 癸酉中孚謙懷帝幼于駢 |
| 甲戌中孚隨 |
| 乙亥中孚臨 |
| 丙子中孚噬嗑劉曜陷婁 |
| 丁丑中孚剝愍帝沒于駢 |
| 戊寅中孚无妄大興元年 |
| 巳卯中孚頤 |
| 庚辰中孚坎 |
| 辛巳中孚既濟 |
| 壬午中孚小過元帝睿崩 |
| 癸未中孚節大寧元年 |

雜圖

| | | | | | | | | | | | | | | | | | | | | | | | | | | | | | | | | | | | | | | |
|-------|-------|--------|-------|-------|-------|-------|-------|-------|--------|-------|-------|-------|-------|-------|------------|-----------|-------|-------|-------|--------|-------|-------|--------|-------|-------|-------|-------|-------|-------|-------|-------|-------|-------|--------|--------|-------|--------|-------|
| 丙辰益之恆 | 丁巳益之困 | 戊午益之明夷 | 巳未益之復 | 庚申益之蠱 | 辛酉益之巽 | 壬戌益之賁 | 癸亥益之豫 | 甲子益之升 | 乙丑益之无妄 | 丙寅益之益 | 丁卯益之艮 | 戊辰益之蒙 | 巳巳益之觀 | 庚午益之師 | 辛未良之乾成王卅八年 | 壬申良之比康王元年 | 癸酉良之師 | 甲戌良之屯 | 乙亥良之震 | 丁丑良之大畜 | 戊寅良之萃 | 巳卯良之謙 | 庚辰良之噬嗑 | 辛巳良之兌 | 壬午良之隨 | 癸未良之剝 | 甲申良之晉 | 乙酉良之井 | 丙戌良之咸 | 丁亥良之渙 | 戊子良之解 | 巳丑良之睽 | 庚寅良之否 | 辛卯良之大壯 | 壬辰良之大畜 | 癸巳良之革 | 甲午良之小過 | 乙未良之豐 |
|-------|-------|--------|-------|-------|-------|-------|-------|-------|--------|-------|-------|-------|-------|-------|------------|-----------|-------|-------|-------|--------|-------|-------|--------|-------|-------|-------|-------|-------|-------|-------|-------|-------|-------|--------|--------|-------|--------|-------|

| | | | | | | | | | | | | | | | | | | | | | | | | | | | | | | | | | | | | | | |
|-----------|-----------|------------|-------|------------|------------|-----------|-------|-------|------------|------------|------------|--------|-------|-------|-------|-------|-------|------------|-------|-----------|-------|-----------|-------|-------|------------|-----------|------------|-------|--------|--------|-------|------------|--------|-------|------------|----------|-----------|-------|
| 甲申中孚宛王敦敗沒 | 乙酉中孚旅明帝紹崩 | 丙戌中孚歸妹咸和元年 | 丁亥中孚艮 | 戊子中孚鼎蘇峻陷京師 | 巳丑中孚井石勒擄劉曜 | 庚寅中孚升石勒自立 | 辛卯中孚姤 | 壬辰中孚益 | 癸巳中孚解石勒殂弘立 | 甲午中孚睽蜀主李雄卒 | 乙未中孚明夷石虎自立 | 丙申中孚大壯 | 丁酉中孚恆 | 戊戌中孚坤 | 巳亥中孚咸 | 庚子中孚遯 | 辛丑中孚晉 | 壬寅中孚家人成帝衍崩 | 癸卯中孚震 | 乙巳中孚夬永和元年 | 丙午中孚萃 | 丁未中孚困蜀李勢降 | 戊申中孚革 | 巳酉中孚震 | 庚戌中孚漸冉魏滅石氏 | 辛亥中孚豐苻健稱秦 | 壬子中孚巽慕容皝滅冉 | 癸丑中孚渙 | 甲寅中孚中孚 | 乙卯中孚未濟 | 丙辰中孚離 | 丁巳中孚大過苻堅自立 | 戊午中孚大畜 | 巳未中孚復 | 庚申中孚賁燕慕容暉立 | 辛酉中孚觀穆帝崩 | 壬戌中孚蠱隆和元年 | 癸亥中孚豫 |
|-----------|-----------|------------|-------|------------|------------|-----------|-------|-------|------------|------------|------------|--------|-------|-------|-------|-------|-------|------------|-------|-----------|-------|-----------|-------|-------|------------|-----------|------------|-------|--------|--------|-------|------------|--------|-------|------------|----------|-----------|-------|

佳圖釋二

錄

丙申良之離康王廿五年

丁酉良之小畜昭王元年

戊戌良之需

巳亥良之大過

庚子良之漸

辛丑良之既濟

壬寅良之姤

癸卯良之乾

甲辰良之夬

乙巳良之未濟

丙午良之歸妹

丁未良之頤

戊申良之訟

巳酉良之履

庚戌良之坎

辛亥良之旅

壬子良之中孚

癸丑良之鼎

甲寅良之同人

丁巳良之家人

戊午良之蹇

巳未良之節

-12 173 25 331" data-label="Text">

庚申良之恒

辛酉良之困

壬戌良之明夷巳卯朔至

癸亥良之復

甲子良之蠱

乙丑良之巽

丙寅良之賁

丁卯良之豫

戊辰良之升

巳巳良之无妄

庚午良之益

辛未良之艮

壬申良之蒙

癸酉良之觀

甲戌良之師

乙亥蒙之坤

雜圖錄下

甲子中孚大有

乙丑中孚否哀帝不崩

丙寅中孚履大和元年

丁卯中孚比

戊辰中孚訟

巳巳中孚蒙桓温還廣陵

庚午節之乾秦擄慕容暉

辛未節之屯咸安元年

壬申節之需簡文帝昱崩

癸酉節之師寧康元年

甲戌節之小畜

乙亥節之泰

丙子節之同人秦陷涼州

丁丑節之謙

戊寅節之隨

巳卯節之臨

庚辰節之噬嗑

辛巳節之剝

壬午節之无妄

乙酉節既濟姚萇殺秦堅

丙戌節小過燕垂殺秦丕

丁亥節之節

-12 535 25 700" data-label="Text">

戊子節之兌

巳丑節之旅

庚寅節之歸妹

辛卯節之艮

壬辰節之鼎

癸巳節之井

甲午節之升姚興殺秦登

乙未節之姤拓拔魏敗燕

丙申節之益武帝驩殂

丁酉節之解隆安元年

戊戌節之睽魏始華服

巳亥節明夷桓玄孫恩叛

庚子節之大壯

辛丑節之恒

壬寅節之坤

癸卯節之咸桓玄稱帝

雜圖錄下

丙辰蒙之由乎

丁巳蒙之鼎

戊午蒙之同人

巳未蒙之遯

庚申蒙之泰

辛酉蒙之家人

壬戌蒙之蹇共王十二年

癸亥蒙之節懿王元年

甲子蒙之恒

乙丑蒙之困

丙寅蒙之明夷

丁卯蒙之復

戊辰蒙之蠱

巳巳蒙之巽

庚午蒙之賁

辛未蒙之豫

壬申蒙之升

癸酉蒙之无妄

甲戌蒙之益

丙子蒙之觀

丁丑蒙之觀

戊寅蒙之師丁巳朔至

巳卯觀之坤

庚辰觀之比

辛巳觀之臨

壬午觀之屯

癸未觀之震

甲申觀之損

乙酉觀之大畜

丙戌觀之萃

丁亥觀之謙懿王廿五年

戊子觀之噬嗑孝王元年

巳丑觀之兌

庚寅觀之隨

辛卯觀之剝

壬辰觀之晉

癸巳觀之井

甲午觀之咸

乙未觀之渙

維新

甲申兌之噬嗑

乙酉兌之剝

丙戌兌之无妄

丁亥兌之頤

戊子兌之坎

巳丑兌之既濟

庚寅兌之小過

辛卯兌之節魏闢弒主熹

壬辰兌之兌魏興安元年

癸巳兌之旅魏弒主義隆

甲午兌之歸妹孝建元年

乙未兌之艮

丙申兌之鼎

丁酉兌之井

戊戌兌之升

巳亥兌之姤

庚子兌之益

辛丑兌之解

壬寅兌之睽

乙巳兌之恒魏主叡殂

丙午兌之坤宋大殺宗室

丁未兌之咸

戊申兌之遯

巳酉兌之晉

庚戌兌之家人

辛亥兌之蹇魏授位子宏

壬子兌之損宋主彧殂

癸丑兌之夬宋元徽元年

甲寅兌之萃

乙卯兌之困

丙辰兌之革魏后弒主弼

丁巳兌之震道成弒主昱

戊午兌之漸

巳未兌之豐齊建元元年

庚申兌之巽

辛酉兌之渙

壬戌兌之孚齊主道成殂

癸亥兌之未濟齊永明元年

五

丙申觀之解
丁酉觀之睽夷王元年

戊戌觀之否
巳亥觀之大壯

庚子觀之大有
辛丑觀之革

壬寅觀之小過
癸卯觀之豐

甲辰觀之離夷王八年
乙巳觀之小畜厲王元年

丙午觀之需
丁未觀之大過

戊申觀之漸
巳酉觀之既濟

庚戌觀之姤
辛亥觀之乾

壬子觀之夬
癸丑觀之未濟

甲寅觀之歸妹
乙卯觀之臨

丙辰觀之履
丁巳觀之履
戊午觀之坎
巳未觀之旅

庚申觀之中孚共和元年
辛酉觀之鼎

壬戌觀之同人
癸亥觀之遯

甲子觀之泰
乙丑觀之家人

丙寅觀之蹇
丁卯觀之節

戊辰觀之恒
巳巳觀之困

庚午觀之明夷
辛未觀之復
壬申觀之蠱
癸酉觀之巽
甲戌觀之賁宣王元年
乙亥觀之豫

甲子兌之離
乙丑兌之大過

丙寅兌之大畜
丁卯兌之復

戊辰兌之賁
巳巳兌之觀

庚午兌之蠱
辛未兌之豫

壬申兌之大有
癸酉兌之否齊主頤殂

甲戌兌之履齊主昭業
乙亥兌之比魏主伐齊

丙子兌之訟魏主伐齊
丁丑兌之蒙魏主伐齊

戊寅兌之乾齊主鸞殂
巳卯兌之屯魏文帝宏殂

庚辰兌之需魏景明元年
辛巳兌之師齊殺主寶卷

壬午兌之小畜梁天監元年
癸未兌之臨

甲申兌之隨
乙酉兌之謙
丙戌兌之臨
丁亥兌之噬嗑魏主后

戊子兌之剝
巳丑兌之剝

庚寅兌之无妄
辛卯兌之頤

壬辰兌之坎
癸巳兌之既濟

甲午兌之小過
乙未兌之節魏主恪殂

丙申兌之兌魏熙平元年
丁酉兌之旅

戊戌兌之歸妹
巳亥兌之艮
庚子兌之鼎魏幽胡太后
辛丑兌之井
壬寅兌之升
癸卯兌之姤

| | | | | | | | | | | | | | | | | | | | | | | | | | | | | | | | | | | | | | | | |
|-------|--------|--------|-------------|-----------|-------|-------|-------|--------|-------|--------|-------|-------|--------|------------|-----------|-------|-------|--------|-------|-------|-------|-------|-------|-------|--------|-------|-------|-------|-------|-------|-------|-------|-------|-------|-------|-------|--------|-------|-------|
| 丙辰師之夬 | 丁巳師之未濟 | 戊午師之歸妹 | 巳未師之頤宣王四十六年 | 庚申師之訟幽王元年 | 辛酉師之履 | 壬戌師之坎 | 癸亥師之旅 | 甲子師之中孚 | 乙丑師之鼎 | 丙寅師之同人 | 丁卯師之遯 | 戊辰師之泰 | 巳巳師之家人 | 庚午師之蹇幽王十一年 | 辛未師之節平王元年 | 壬申師之恒 | 癸酉師之困 | 甲戌師之明夷 | 乙亥師之蠱 | 丙子師之巽 | 丁丑師之巽 | 戊寅師之賁 | 巳卯師之豫 | 庚辰師之升 | 辛巳師之无妄 | 壬午師之益 | 癸未師之艮 | 甲申師之蒙 | 乙酉師之觀 | 丙戌師之師 | 丁亥師之坤 | 戊子坤之比 | 巳丑坤之臨 | 庚寅坤之屯 | 辛卯坤之震 | 壬辰坤之損 | 癸巳坤之大畜 | 甲午坤之萃 | 乙未坤之謙 |
|-------|--------|--------|-------------|-----------|-------|-------|-------|--------|-------|--------|-------|-------|--------|------------|-----------|-------|-------|--------|-------|-------|-------|-------|-------|-------|--------|-------|-------|-------|-------|-------|-------|-------|-------|-------|-------|-------|--------|-------|-------|

| | | | | | | | | | | | | | | | | | | | | | | | | | | | | | | | | | | | | | | | |
|-------|-------|------------|-------|------------|-------|-------|-------|------------|-------|--------|-------|-------|-----------|------------|------------|-----------|------------|------------|-------|-------|-------|-------|-------|-------|---------|-------|--------|--------|-------|-------|------------|-------|-------|--------|-------|-----------|-----------|-------|-------|
| 甲申歸妹需 | 乙酉歸妹師 | 丙戌歸妹小畜陳主禱殂 | 丁亥歸妹泰 | 戊子歸妹同人齊主湛殂 | 巳丑歸妹謙 | 庚寅歸妹隨 | 辛卯歸妹臨 | 壬辰歸妹噬嗑周殺姁護 | 癸巳歸妹剝 | 甲午歸妹无妄 | 乙未歸妹頤 | 丙申歸妹坎 | 丁酉歸妹既濟周滅齊 | 戊戌歸妹小過周主邕殂 | 巳亥歸妹節周大象元年 | 庚子歸妹兌周主贊殂 | 辛丑歸妹旅隋開皇元年 | 壬寅歸妹歸妹陳主頊殂 | 癸卯歸妹艱 | 甲辰歸妹井 | 乙巳歸妹井 | 丙午歸妹升 | 丁未歸妹姤 | 戊申歸妹益 | 巳酉歸妹解滅陳 | 庚戌歸妹睽 | 辛亥歸妹明夷 | 壬子歸妹大壯 | 癸丑歸妹恒 | 甲寅歸妹坤 | 乙卯歸妹咸收天下兵仗 | 丙辰歸妹遯 | 丁巳歸妹晉 | 戊午歸妹家人 | 巳未歸妹蹇 | 庚申歸妹損廢太子勇 | 辛酉歸妹夬仁壽元年 | 壬戌歸妹萃 | 癸亥歸妹困 |
|-------|-------|------------|-------|------------|-------|-------|-------|------------|-------|--------|-------|-------|-----------|------------|------------|-----------|------------|------------|-------|-------|-------|-------|-------|-------|---------|-------|--------|--------|-------|-------|------------|-------|-------|--------|-------|-----------|-----------|-------|-------|

丙申坤之噬嗑

甲子歸妹革子廣弒帝堅

丁酉坤之兌

乙丑歸妹震大業元年

戊戌坤之隨

丙寅歸妹漸

巳亥坤之剝

丁卯歸妹豐

庚子坤之晉

戊辰歸妹巽

辛丑坤之井

巳巳歸妹渙

壬寅坤之咸

庚午歸妹中孚

癸卯坤之渙

辛未歸妹未濟大擊高麗

甲辰坤之解

壬申歸妹離隕師於薩水

乙巳坤之睽

癸酉歸妹大過復擊高麗

丙午坤之否

甲戌歸妹大畜

丁未坤之大壯

乙亥歸妹復

戊申坤之大有

丙子歸妹賁

巳酉坤之革

丁丑歸妹觀唐師起太原

庚戌坤之小過癸酉朔至

戊寅歸妹蠱唐武德元年

辛亥坤之豐

巳卯歸妹豫

壬子坤之離

庚辰歸妹大有

癸丑坤之小畜

辛巳歸妹否

甲寅坤之需

壬午歸妹履

兩坤之漸

乙酉歸妹蒙

丁巳坤之既濟

丙戌艮之乾

戊午坤之姤

丁亥唐貞觀元年

雜卦自周初至隱公元年

雜卦

右圖貞雜兩緯各舉六卦五部日曆以為古今之例
 雜卦自周初至隱公元年交於坤中貞卦自桓王元
 年至惠王二十二年交於需初貞雜分行所差不過
 四歲自惠王丙寅而下至蜀漢延熙元年八百九十
 二歲為易十四軌雜卦自此至咸之交中貞卦自需
 至未濟之交終雜卦貞後各差四年貞卦小過起於
 延熙五年辛酉猶雜卦无妄起於文王十年乙未但
 文王以日至為始延熙以雜中為始耳咸雜交中為
 天地之中會上下分際春秋以前曆皆四分雖七曆
 殊方而要歸同貫乾象而後據分愈細章部難求驗
 晷測分隨時革治故不復以日至為始唯貞雜相追
 包其日分歸於卦候也授時法推春秋朔食皆合近
 人推惠王丙寅年正月癸壬午日合朔三十日辛亥
 日南至二月壬子合朔三月始閏春秋誤以正月為
 閏十二月誤以晦日為正月朔故云辛亥南至先閏
 一月先天一日之過也又推襄王八年丁丑歲正月

戊申隕石于宋五有六鷓退飛過宋都是日八十三
 刻天正冬至則是歲宜為節會然春秋以節斗分日
 軌皆在遲際傳稱辛亥公既視朔遂登觀臺以堊而
 書禮也凡臺皆有圭尺晷影儀象之所從步不獨為
 雲物而設公既登臺則是日測候必得前後之中遂
 書之以為藏法不應違誤閏朔當時猶不稽知又後
 一百三十三章之旨正月誤書二月亦非失閏柱預誤以
 至十三章之人並疑是歲正月庚申朔梓慎占氛之誤
 為失閏近人疑是歲正月庚申朔梓慎占氛之誤
 是皆好為反古者凡朔至之月日合不在夕後則前
 月皆無中氣如丙寅歲辛亥朔至則壬午自為前閏
 十二月之朔已卯歲已丑朔至則庚申自為前閏十
 二月之朔何妨其無違誤乎今以甲子歲前十一月
 丁巳二十七刻冬至上求兩際距僖公五年丙寅二
 千二百七十七年積日八十三萬二千二百六十九
 十八刻十分朔實二萬七千三百三十六積日八十
 萬七千二百四十八日三十四刻閏實八百三十九
 積日二萬四千七百七十四日十二刻四十六分三
 十六秒共餘二日四十六刻四十六分以歲分長法
 四日三十七刻七十三分益之得餘六日八刻三
 十九分辛亥冬至蓋日行飛運遲疾律還各四十二
 二軌在兩濟咸恒之會日分以十每百年而長一分
 月分十二每百二十年而長一分消長之限各八十
 一分而極原始四分易之初軌也歲法自僖公丙寅
 距今甲子二千二百七十八年以節法繩之三十節
 首已退兩歲故不復以章節為限辛亥至丁巳六日
 八十四刻十九分當在丁巳戌上冬至今曆先天五
 十餘刻也再求僖公十六年丁丑距今甲子二千二
 百六十七年朔實二萬七千二百四閏實八百三十
 五積日八十二萬八千四百八十八刻二十八分以
 歲分四萬三千七百七十二分益之得九日二千六
 百分丁丑歲戊申子初四刻當今甲子歲丁巳寅正
 三刻後天僅七八刻耳以二千餘年之曆尋時刻之
 差或先或後不出萬分皆為元始如疑辛亥晦日先
 天一日則正月壬子朔九月戊申巳為二日何以春
 秋又書朔食如筭丙寅秋九月戊申朔合食在未時
 交泛二十六日八十九刻八十五分上則正月合朔
 在辰時三四刻其日辛亥又何疑乎如推授時云當
 閏三月則九月朔食得戊寅不得戊申也景王己卯
 去丙寅元冕十三章法與丙寅合巳丑南至梓慎望

氛曰今茲宋有亂國幾亾三年而後弭蔡有大喪其
 言皆驗今人研極不及春秋之一而譽影詭形則亦
 越矣延熙之間三國無曆景初元年丁巳史稱元歲
 十二月壬子冬至是年巳改建丑為正月故稱子月
 為十二月何承天改景初曆亦以丁巳為元其實壬
 子餘十二月日不當為元楊偉作景初曆以魏黃初十
 一月巳卯為元宋書記楊偉疏條稱黃初元年十一
 月小巳卯部首巳亥歲十一月巳卯朔旦冬至至臣偉
 上黃初元年庚子云巳亥者實當黃初歲前巳卯朔
 至故云巳亥歲十一月也巳亥距戊午一歲戊午歲
 十一月朔戊午冬至是下元之部首後月十二月丁
 亥朔以十二月為正月故魏志云景初三年正月丁
 亥朔帝疾甚廼立皇太子是也景初之二年即延
 熙之元年戊午朔至然以法推之餘三十九刻五十
 分至不當朔在閏前晦日丙辰亥初數刻故元嘉以
 景初率後天三日不得立元其實後天一日三十餘
 刻不立歲分之故也祖冲之大明曆古今推密大明
 五年辛丑歲十一月乙酉冬至以法推之餘三十二
 日七十一刻四十六分在甲申日辰初刻冬至以諸
 歷推之皆然開皇十四年甲寅歲十一月甲寅朔
 冬至以法推之餘五十五日二十五刻五十七分在
 辛酉朔日亥未刻冬至元史以六曆較之廼皆在壬
 戌今以春秋僖公丙寅歲辛亥推之餘九日十四刻
 六十四分亦在辛酉則是歲至朔無疑也是歲上距
 僖公丙寅一千二百四十九下距今甲子一千二十
 九正當貞緯歸妹之中雜緯大壯之終至朔同日故
 履始舉中歸終所以代章部紀元之義也僖公丙寅
 上距平王庚戌七十六歲又上距宣王甲午七十六
 歲其上遼邈故皆括以四分以法推之尚有差日然
 是時日盈四分招差未遠也貞緯雖不立部分而日
 分長法率與春秋表裏晉宋之間多主命曆序以命
 曆序為經左氏為傳然命曆序僖公五年天正壬子
 朔旦冬至昭公二十年天正庚寅朔旦冬至率後天
 一日不數十年氣序俱易矣安能施於數千年之遠
 乎近人依授時推算以僖昭二章皆得命曆序之日
 然授時自依左氏不依命曆序也隋時劉暉王頗等
 皆執命曆序以駁張胃玄而率無以絀胃玄者今所
 執授時月閏長分不得其法故與經傳抵牾非仲尼
 與丘明自抵牾也聖人為律曆皆本於易與六會
 有贏有乏方圓相剖以為七緯之度詩與春秋繇是

而出王通作元經始於晉大熙元年終於隋開皇九
 年庚戌至巳酉三百年謂抗帝以尊中國則神聖終
 授於胡謂正實以明賞罰則其文俱見於史要如世
 人之說春秋謂寒暑可以成歲刀筆可以乘權云爾
 然自漢替以還戰爭日始平吳之後九軌始中雖無
 仲尼不得不作春秋必以春秋之旨為春秋之義則
 自春秋而後無有知春秋者今自延熙五年壬戌至
 武德八年乙酉略次貞緯與雜緯分際上下率餘六
 年後之攬者必有泝其淵流祠其河海者矣

