

- ナル又太陽ノ或一方ニ現ハル、時ハ多少ノ風雨アリ
- 148、太陽又ハ月ニ二輪ヲ畫ク時ハ東風トナル De
- 159、月ガ普通有ルベキ所ヨリ多少傾ク時ハ強風トナル Fi
- 150、星ノ光ガ薄ク又遠ク見ユル時ハ風沈ム星ノ光ガ濃ク近ク見ユル時ハ風強クナル Df
- モノトス
- 151、山麓ニ雲アル時ハ風強クナル虞ナシ山ノ上ニ白色ノ美ナル雲一面ニ覆フ時ハ大風トナル事アリ A
- 152、晴天曇天ニ係ラズ辰卷ト稱スル細長キ雲現ハル、時ハ大暴風雨トナルコトアリ A
- 153、冬季晴天ニシテ高山ニ吹雪ノ見ユル時ハ即時大風トナル Bd
- 154、海水ガ普通ヨリ以外ニ量多ク見ユル時ハ何レカノ土地ニ大暴風雨起リアルヲ以テ四五日中ニハ必ズ當地方ニモ大暴風ヲ見ルカ波浪高クナルコトアリ、斯ル時陸上ニハ何等異狀ナク空ハ薄赤色ニ變ズルモノトス Ea

- 155、當地方ハ晴天ニシテ赤黒ノ雲流レ來ル時ハ數十里遠方ノ地方ニ暴風雨起リアルガ故ニ近日中ニハ當地方ニ必ズ風雨アルモノトス(O.H.S.) A
- 三、晴天ノ兆候
- 156、太陽ノ色薄ク大キク見ユル時ハ翌日晴天トス Db
- 157、天候最溫和ナル時ハ濃霧トナルコトアリ B
- 函館附近
- 一、降雨ノ兆候
- 158、東又ハ南風吹キ函館山ニアル御殿山ト稱スル岳ガ曇ル時 B
- 二、風雪ノ兆候
- 159、北ヨリ曇リテ東ニ廻レバ東風トナリ且最強シ、西ヨリ曇リ寒冷ヲ感ズル時ハ雪トナル B
- 三、曇風雨ノ兆候
- 160、函館山ヨリ南部山ニ至ル間ニ白黒ノ模様ノ雲ガ懸ル時ハ東風又ハ南風トナリ纏

テ暴風雨トナル

四、晴天トナルベキ兆候

161、夕日附近ニ朱色ノ雲棚引ク時ハ翌日晴天

小樽附近

Db

一、降雨ノ兆候

162、祝津村赤岩岬ヨリ直線朝里村字張碓村墜道マデノ山上ニ雲ガ懸ル時ハ必ず降雨

B

二、風ノ兆候

163、朝里村海岸ヨリ厚田村及増毛町方面ガ最モ明瞭ニ見ユル時ハ北東ノ強風起ル

B

三、晴天ノ兆候

164、西風ハ晴天トナリ風アリテモ微風ニ止マリ、降雨アリテモ微雨ニ止ルト云フ

B

天氣豫報ノ彙ニ對スル分類研究

海軍少佐 小西千比吉

諺ハ科學的智識ノ種デアツタ。今日ノ科學的天氣豫報ノ發達シナイ前、及ビ科學的天氣豫報ヲ受ケ得ナイ人、知ラナイ人ニハ、ナホ金科玉條デアル。ノミナラズ、諺ハ(概ネ各地方局部的發明デ)今日ノ科學ガ述ベテ居ル一般原則ノ局所的應用ヲ歌ウタモノガ多イカラ、各地ヲ航海スル我々ニハ、ナホカナリノ參考トナルモノデアアル。又諺ノ内ニハ、今日ノ氣象學上ナホ疑問トセラレテ居ル事ヲ云ウタモノモアル。又殆ド無稽ナ事ヲ云ウタノモアル。今之等ヲ分類シテ簡單ニ研究シテ見ル。諺集ヲ見テ誰シモ氣付クデアラウト思ハレルノハ、氣象學ノ智識ガ普及シテ居ナイコトデアアル。極ク初等ノ氣象學書ニアル一般のノ事ヲサへ、各地方ノ人ガ別々ニ、色々工夫シテ述ベテ居ル事デアアル。雲ノ名ノ如キ、イロンナ言葉ヲ用ヒテ、言ヒアラハシニ苦心シテアルノモ一例デアアル。由來日本内地ハ北温帶地方ニ收マツテ居ルタメニ、ソノ天氣ノ變化

ハ各地方ヲ通ジテ殆ド同一ノ一般ノ原則ニ支配サレルノデ、各地方ノ特色モカホト多クノ諺ヲ要スルホド複雑ナモノデハナイ。大陸旋風、颱風等ノ低氣壓ノ往來及ビ高氣壓ノ關係位置ニヨリテ大體ヲ支配サレ、ソレガ緯度ノ高低、地形ナドニヨツテ多少左右サレルノデアル。諺モ殆ドスベテガ、此ノ低氣壓ノ豫報、變化ノ豫想、低氣壓ニ伴フ諸現象ノ豫想等ヲ歌ウテアル。

一般原則 AD 50% 局部適用 BE 36%  
局地ノモノ C 4% 雜 F 10%

A、低氣壓ノ往來、高氣壓ノ盛衰ニ伴フ雲、風、雨、溫度等(測器ナクシテ觀測出來ルモノ)ノ變化ニヨルモノデ、日本内地附近何處ニテモ通用スルモノ即一般ノ原則此ノ部類ノモノハ、氣象學ノ本ニ述ベラレテ居ル。故ニ各地ニツイテ一々暗ンズルニ及バヌ。

我航海者ハ、此ノ外ニ天氣ノ變化ヲヨリ嚴密ニ示ス測器晴雨計ヲ持ツテ居ルカラ、氣壓ノ觀測ヲ規準ニシテ、其外ノ現象ヲ併セテ考ヘレバ、天氣圖ニヨル豫報ヲ得ラ

レナイ場合デモ、殆ド心配ノナイ程度ノ豫想ハ出來ル。

B、一般原則ガ、地方ノ地形、海陸ノ關係等ニヨツテ多少變化シタモノデヨク考ヘレバ、初メテノ處デモ想像サレルカ、地方人ノ諺カ大ニ參考トナルモノデアル。昔話ニモアル如ク、地方ノ山ニ雲ノカ、ル様子ヲ以テ判斷スルモノガ多イ。

a、今最モ著シイ富士山ニツイテ見ルト、

上中層雲ノ方向ヲ、富士山ヲ目標トシテ、觀測シテ、豫想シテ居ルモノ例伊豆山上ニ雲掛リ峻遠諸峰ノ晴レハ北風

中下層ノ氣流ガ富士山ニアタツテ、ソノタメニ出來ル雲ニヨツテ豫想スルモノ  
雲ガ東側ナラ西風、西側ナラ東風、南即チ沖カラ見テ帯、貫抜ナドト見ユレバ北風、北側カラ笠ノヤウニカブサツテ居レバ南風デ雨ニナル。之等ハ、大氣ガ平衡ヲ失ヒカケテ居ル時即低氣壓ニ伴フテ現ハレルノデアラウ。

富士山ガ拭ウタヤウニ冴エタ時(冬)關東デ北西風ノ吹クノハ低氣壓後ノ高氣壓前面デ、美シク薄化粧ヲ施シタヤウナノハ高氣壓中ノ、ゴク平靜ナ大氣ノ狀態ヲ示

スモノデアル。

富士ノ見エヌハ風ナルハ、無論暴風雨等特別ナ天候ノ時デハナク、尋常一般ノ溫帶性低氣壓ノ往來ニ伴ウ變化ニツイテノ事デアツテ、強イ風ノ出ルノハ雨アガリノ晴レタトキハ即チ富士ノ現ハレル時デアル。

富士ガ大暴風ノ目標ニナル諺ガナイノハ、注目スベキデアル。何處デモ山ハスベテサウデアララシイ。大暴風雨ハ日本ヘハ南方即海ヨリ來ルノデ、ソノ兆候モ海ニ認メラレテ居ル事ハ、各地暴風雨ノ諺ニ見ル通りデアル。

b、館山方面カラ眺メテ、大島三原山ノ烟ニヨツテ、上層氣流ノ方向ヲ見、天氣ヲ豫想スルモノデアル。

c、雨ガナホ降ツテ居ル間ニ、天氣圖ニヨラナイデ、雨ノアガルノヲ知ルノハムヅカシイ。關西デ西方ニ嶺ノアル處デハ、ソノ嶺ニ白イ綿ノヤウナ雲ガ湧イテ來ルト、キツト雨ハアガル。之ハ低氣壓後面ノ西、北ノ風ニ伴ウ層積雲デアル。

ナホ雨ノアガル前ニハ、タイテイ降雨度ガ激ゲシク、雨粒モ大キクナツテ、此ノ

冬季定期的ニ  
西又ハ北西風  
ノ吹ケル例

大降リデハ何時アガルカワカラスト思ウホド、素人ヲ心配サセルモノデアル。降り收メトデモ云ハウカ、之マタ低氣壓ノ中心乃至後面ノ雨デアル。

d、冬季大陸旋風ノ後面ニハ、東洋全部ニ亘ツテ、強イ西、北ノ風ガ吹クノハ、キマリ文句デアル。イハユル信風デアル。之ガ各地ノ諺ニイロイロノ文句デアラハレテ居ル。カノ月夜西ハ、月夜タカラ西デハナク、西風月夜デアル。尾張出モ、土佐沖ノ西風モ、神戸、播磨灘ノ底ナシ(西風ノ吹クコト)モ、乃至ハ臺灣海峽ノ北東「モンソン」モ、凡テ同一系統ノ風デアル。關東ノ裸富士モヤハリ之デアル。

又此風ニ伴ウテ、北陸、山陰ニハ吹雲ガアルノガ常デアル。宮津ノ雪、青森高山ノ吹雪、富士ノ頂ノ吹雪モ皆之デアル。

c、専ラ局部的ノモノ。極ク少數デアルカ、之等ノ中ニハ一般的ノモノデ、一地方ダケニシカ認メラレテ居ラヌモノガアルカモ知レス。

a、夕立、驟雨ニ關スルモノ。

b、霧ニヨツテ天氣ヲ察スルモノ霧ヲ豫報スルモノ。之等ハ洋上ニ於テハ、殆ド一般ノ原則ニ從ウモノデアアルガ、沿岸局部デハ潮流、地方風等デ一般的ニ云ヘナイ。然シテ見ルト。大凡同ジ地勢デ同ジク低氣壓後ノ現象デアアル。沿岸ノ霧ニ關スルモノニ就テハ、ナホ充分ニ研究ノ餘地ガアル。

c、海陸風ニ關スルモノ。海陸風ナル現象ハ一般的デアアルガ、ソノ現ハレルノハ、專ラ局部的ノモノデアアル。

D、大氣ノ光ニ對スル現象ニヨルモノ。雲、水分等ニ對シテ、太陽、月、星ノ光ガ色々ニ映ル様子ヲ見テ判斷スルモノデ、一般的ノモノ、低氣壓ノ往來ニ伴ウモノデアアル。ソシテ凡テノ地方デ、殆ド次ノ諸項ニ含マレテ居ル。

a、朝ヤケ。イツタイニ惡イ兆トサレテ居ル。ソノ日ノ中、乃至近日雨、ヒドイ「ヤケ」ハ風(主ニ颶風)ノ兆トサレテ居ル。

又朝ヤケトマデハユカナクトモ、朝日ガアマリ早クカラ輝クノモ宜シクナイト云ハレテ居ル。

b、夕ヤケ。ハ一概ニハイヘナイ。

1、アツサリト快ヨクヤケテ、太陽モウス紅色位デ、ヤケモダンダントウスラダカ、又ハ灰色ニナツテ次第ニ暮レテ行ク時ハ、別段心配ハナイ、殊ニ雨アガリノ夕ヤケナラ、ヨクナル兆デアアルト。

2、ヒドイ夕ヤケ、入日ノ氣持ワルイ程赤イノナドハ惡クテ、雨乃至風ノ兆デアアルト、尙スグ消エテシマウノモヨクナイ、又夕ヤケノ後ガ黒クナレバ雨、黃ロクナレバ風ト云ウテ居ル所モアル。

3、一般ニ秋ノ夕ヤケハヨイトサレテ居ル。

夕ヤケニセヨ、朝ヤケニセヨ、之等ハ大氣中ノ水分ノ變化ニ基クモノデ、水分ノ尋常ノ日變化ニモトヅク夕ヤケハ、チャウド山風海風ノヤウナモノデ、別ニ心配ハナイガ、低氣壓ノ往來ニ伴ウ變化ニモトヅクモノハ夕ダケデナク朝モヤケテ、警戒ニ價スルモノデアアル。ナホヤケト共ニ風向、雲相、氣壓等各方面ニ注意シテ居ル事ガ大切デアアル。只一ツノモノダケテ判斷シヤウトスルノハ無理ナ相談デア

ル。

朝虹ハ雨(西方ニ雨氣アルヲ示ス)

夕虹ハ晴(雨氣ノ過キ去ツタ事ヲ示ス)

何處モ同ジク二重虹ハ暴風ノ兆ダト云ウテ居ル處ガアルガ、サヤウナ事ハナイ。

二重虹ハヨク現ハレルモノデアアル。

o、日傘、月傘即「ハロ」ガ低氣壓ノ前兆デアアル事ハコ、ニ説明スルマデモナイ。唯  
コ、ニ説明ヲ要スルノハ、「太陽ノ兩側ニ強キ光ノ太陽ノ如キモノ」「光リ子」トカ  
云ウノハ、「ハロ」ノ一種デ氣象學ノ本ニ幻日トアルモノデアアル。

f、星ノ光ガシヅカニ消エテ居レバヨイガ、ユラユラスルノハ風ノ兆デアアルト。

星ノユレルノハ、上層ノ大氣密度ニ變化ガアルカラデ、ソレハ又低氣壓、殊ニ颶  
風等勢力ノ大ナルモノニ基ク。

E、潮ニヨルモノ。潮ト氣象トノ關係モ亦一般的ノモノデアアルガ、ソノ相互ノ影響ハ  
地形ニヨツテ差ガアル。又關係ソノモノニモ次ノ二種ガアル。

a、低氣壓ト潮トノ關係。氣壓及風向、風力ト地形トニヨツテ、平常ヨリモ特別ニ  
潮高ヲ増スコト。之ガ各地方ノ諺ニ現ハレテ居ル。諺ニハ潮ノ高キヲ以テ颶風ノ  
前兆トシテ居ル。

b、日々ノ潮汐ト風、雨等トノ關係。潮汐ノタメニ局地ノ氣壓ニ影響ヲ及ボシ、恰  
モ海陸風ノ如ク、潮時ニヨツテ風向、風力ヲ異ニシ、或ハ風、雨等ノ起リヲ支配  
シテハ居ナイカトノ事デアアル。海岸地方ニハ古來コノ種類ノ諺カアツテ、現ニコ  
ノ諺集ニモ澤山アル。海陸風ノ如ク、外ノ條件ノ都合ヨイ場合ニハカヤウナ事モ  
アルノカモ知レヌガ、未ダ氣象學ニハ充分ニ研究サレテ居ラヌ。從テ他日ノ研究  
ヲ俟ツモノデアアル。

F、各種ノ諺ニヨルモノ。

a、山ガ近ク見ユル時ハ雨

b、音ガ平常ヨリモヨク聞エル時ハ雨

此ノ二ツハ低氣壓ニ伴ウ大氣ノ狀態ノ變化ニヨルモノデアアル。一般的ノモノ。

c、煙ノ上リ方ニヨルモノ。低氣壓ニ伴ウ氣流ノ變調ニヨル  
d、霜深クシテ雪ヲ思ウカ

e、海水ノ溫度ノ變化ニヨルモノ。地方ニヨリテハ、時ニカナリノ影響ヲ及ボス事  
モアルデアラウ。豊後水道デハ潮流ニヨツテ、俄ニ表面ノ水溫ヲ變シ、ソレニ風  
向ニヨツテ霧ヲ發生スル事ガアル。

f、地震ト氣象トノ關係。氣象ノ變化、殊ニ低氣壓ノ往來ガ地震ヲ誘ウ事ガアルコ  
トハ研究サレテ居ルカ、地震ガ風ノ兆トナル事ハ何ウカシラ?

g、動物ノ振舞ニヨルモノ。參考ニハナルデアラウ。然シ動物ハモハヤ人ヨリモ觀  
察判斷力ノ劣ツテ居ル事ヲ忘レテハナラス。

h、星ニヨルモノ。星ツノモノハ地球ノ氣象ニ影響スルニハ餘リニ遠イ。

ホントノ星デナイ所ノ流星ハ氣象ニ影響ヲ及スカモ知レヌガ、マダ研究サレテ居  
ラス。

i、月ニヨルモノ。月ニヨル大氣ノ潮汐(氣壓ニアラハル)ガアル事ハ明ニサレテ居

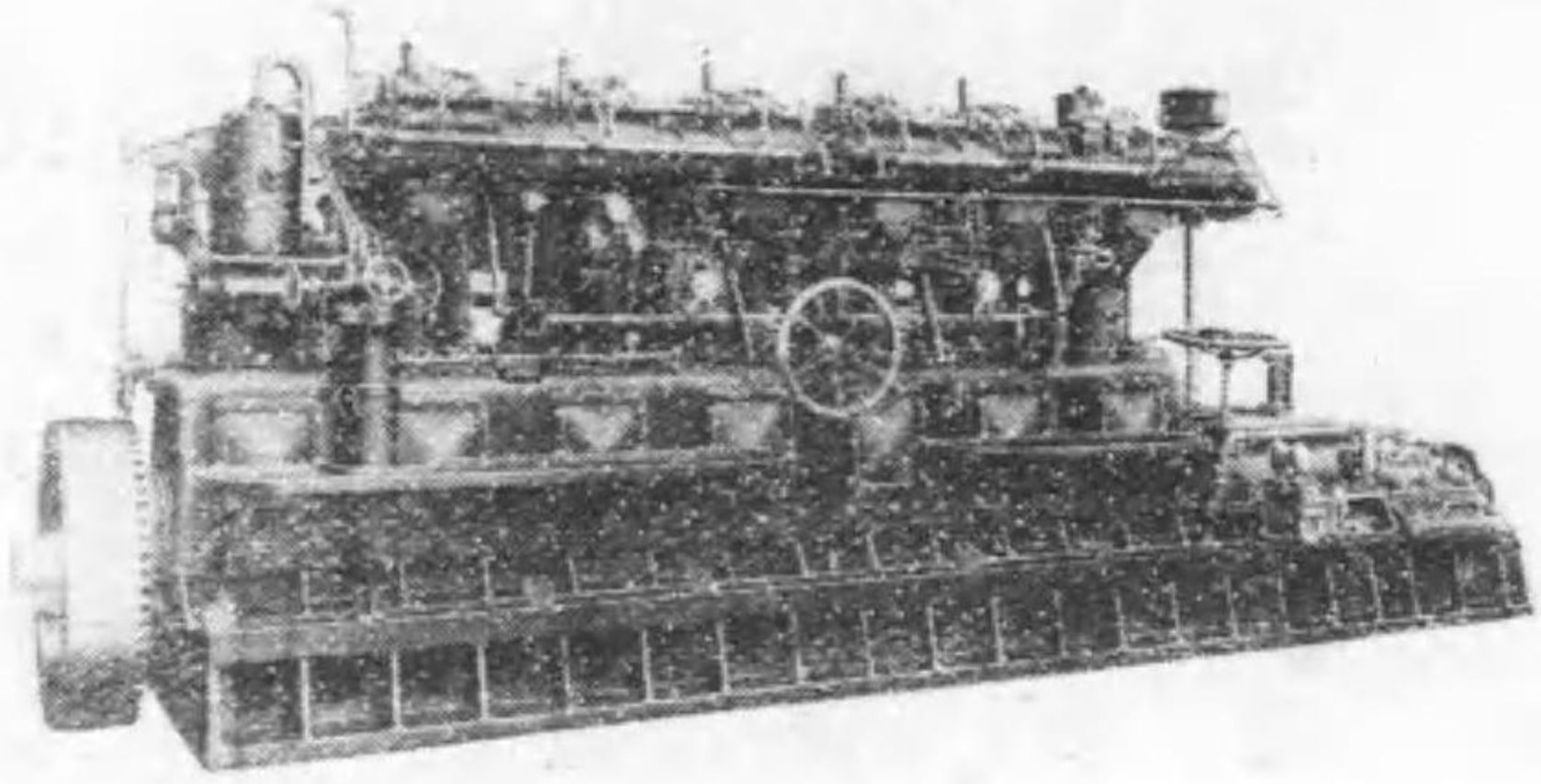
ルガ、此ノタメニ、氣象ガドノ位影響サレルモノカ「ヒト」ト「コト」ジク、時ニハ之ガ認  
メラレル事モアルデアラウ。馬公ノ「モンスン」ト滿月トハヨク出ル話。「カムチャ  
ツカ」ノ方ニモ月ト風トノ話ガアル。他日ノ研究ヲ俟ツ。

j、氣候ノ豫察。動物ヤ植物ニ現ハレルト云ウガ、氣象學者ハ今ヤ此ノ方面ノ研究  
ニ大ニ努力シテ、イロイロノ手懸リヲ得テ居ル。

徐ロニ學者ノ研究ヲ待ツベキデアラウ。

以上、一先ヅ分類シテシラベタ通り、諺モカナリ重寶ナモノデアルガ、今日ノ氣象學  
ハ遙ニ進歩シタモノデアアル。恰モ「コンパス」海圖等ノナイ時代ノ航海術ト今日ノ航  
海術ト比ベテ見ルヤウナモノデアアル。宜シク一般氣象學ヲ充分ニ研究シ、氣象事業ヲ  
充分ニ利用シ、然ル後ニナホ參考スベキ諺等アラバ參考スベキデアアル。之勞少クシテ  
効多ク、誦ンズル事少クシテ活用廣ク、現世紀ノ科學的訓練ヲ受ケタル人ノ自然ニ選  
ブ道デアアル。

威 權 の 關 機 燃 內



ンジンエルゼーイア



用舶力馬百參

目 種 品 製

ディーゼルエンジン  
 セミディーゼルエンジン  
 ガソリンエンジン

各種

株 式 會 社  
**池 貝 鐵 工 所**

東京市芝區三田四國町

**同 發 動 機 部**

東京市芝區本芝四丁目

有 所 權 版



大正十四年六月十日印刷納本  
 大正十四年六月十二日發行

定 價 貳 圓

著 者 靜岡縣志太郡小川村小川一八〇四番ノ一  
 小 金 丸 増 次 郎

發 行 者 東京市京橋區東湊町一丁目二十二番地  
 岡 田 藤 兵 衛

印 刷 者 東京市外西巢鴨町庚申塚一二六番地  
 澤 田 文 雄

印 刷 所 東京市外西巢鴨町庚申塚一二六番地  
 學 園 印 刷 所

發 行 所 兼 發 賣 所

東 京 市 京 橋 區 東 湊 町 一 丁 目 二 十 二 番 地  
 水 産 社

發 賣 所 神 戶 市 元 町 通 三 丁 目  
 賀 集 海 文 堂





機 信 電 無 線 小 型 船 用 澳

機 信 電 無 線 船 用 船

東京市芝区西郷町五拾壹番地

東 洋 無 線 電 信 株 式 會 社

電話高輪 四〇〇〇・四〇〇一・四〇〇二

漁船に必要なる  
**國産蝙蝠油**

——日本石油株式会社特製——



- ◆ 漁 燈 用……………青全勝、赤全勝油
- ◆ 發 動 機 用……………別製、一號、二號、三號各發動機油
- ◆ デイゼル機關用……………一號重油
- ◆ 機 械 減 摩 用……………Aマシン、Bマシン、Cマシン油
- ◆ デイゼル機關減摩油……………AAAモビール油

全国各地の石油店で御購め下さい

營業 石油・輕油・機械油・食料品・漁船出資  
 種目 船具・漁具・機械器具及一般ノ仲立

# 駿遠商事株式會社

靜岡縣 清水港波止場

電話 一五五番

特長 弊所製發動機は「シリ

ダー」及「ピストン」の材料  
 は他に比類なき配合を以て  
 製作してあります依て普通  
 一般の發動機に比し三倍以  
 上の耐久力があります

## 製作種類

單筒型 四馬力以上三十馬力

迄

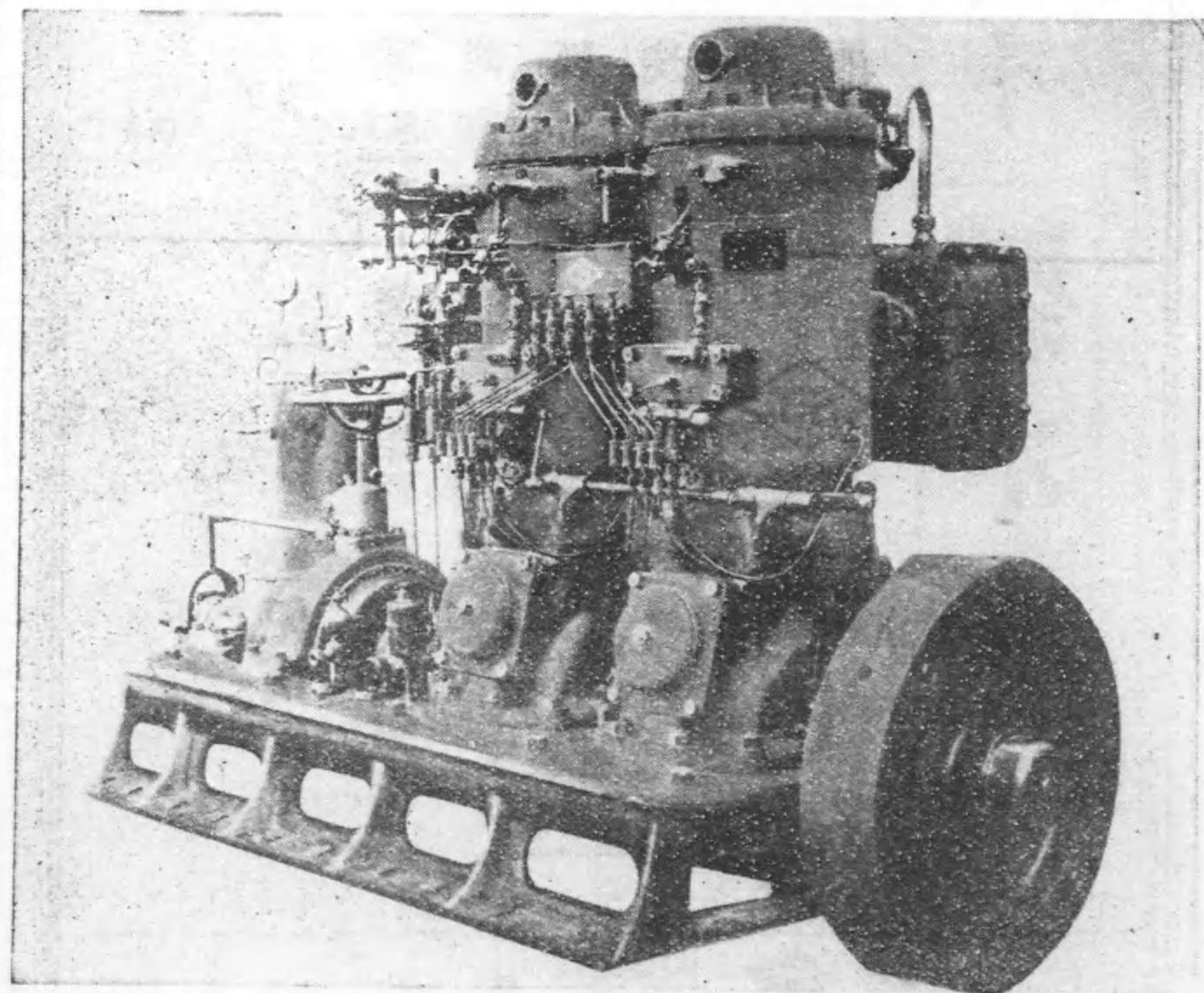
復筒型 三十五馬力以上百馬

力迄

## 逆轉裝置

直接（半クラッチ）四馬力以  
 上四十馬力迄

間接（本クラッチ）十馬力以  
 上



農林省 農林省 農林省  
 赤阪鐵工所  
 靜岡縣 燒津町 電話一〇六番

船 舶 用 石 油 發 動 機 專 門

構 造 簡 單  
運 轉 確 實  
加 工 最 善  
使 用 經 濟  
生 命 耐 久

清 水 鐵 工 所

靜 岡 縣 燒 津 港  
電 話 二 一 番 六 三 番  
電 略 (シ) 又 ハ (ミシ)

營 業 科 目

漁 船 輕 便 電 燈 機  
鮪 延 繩 浮 標 用 電 燈  
同 上 附 屬 品 一 切  
電 燈 機 ノ 充 電 應 需

製 造  
販 賣



齊 田 商 會

東 海 道 燒 津 驛 前 通

冷 藏 卜 製 氷

◆ 冷 藏 卜 製 氷 及 低 溫 工 業 裝 置 ノ 權 威  
◆ 水 産 卜 工 業 出 身 ノ 專 門 家 ノ 經 營 ス ル  
冷 藏 事 業 唯 一 ノ 御 相 談 機 關

營 業 課 目

鮮 魚 冷 藏 庫 庫 置 船 置 場 室 置  
冷 藏 裝 置 冷 藏 裝 置  
冷 藏 船 冷 藏 船  
漁 船 水 冷 水  
製 氷 機 製 氷 機  
貯 氷 機 貯 氷 機  
其 他 一 般 低 溫 工 業 裝 置  
冷 藏 機 用 機  
同 製 氷 機  
同 貯 氷 機  
電 氣 機 油 筒

事 業 目 論 見  
設 計 監 督  
工 事 請 負  
販 賣

相 談 部  
所 各 種 事 務 大 小 均 宜 承 辦  
斯 界 之 事 業 計 畫 及 冷 却 機 器 之 選 擇 其 他 各 門 專 家 之 事 務 均 宜 承 辦  
有 關 其 他 各 門 專 家 之 事 務 均 宜 承 辦  
凡 欲 承 辦 者 請 向 本 會 洽 詢 即 可 承 辦  
記 前 談 相 御 付 二 項 事 之 名 數 家 門 專 家 之 事 務 均 宜 承 辦

東 京 丸 內 報 知 比 爾 德 伊 恩 所  
中 央 冷 凍 工 業 所  
電 話 大 手 七 五 三 番

船舶建造並修繕

株式會社 三保造船所

靜岡縣清水港三保

木造汽帆船各種遠洋漁業船  
改造近海漁撈船快遊船ボート  
特種河川荷客船製造修繕

伊勢 大湊

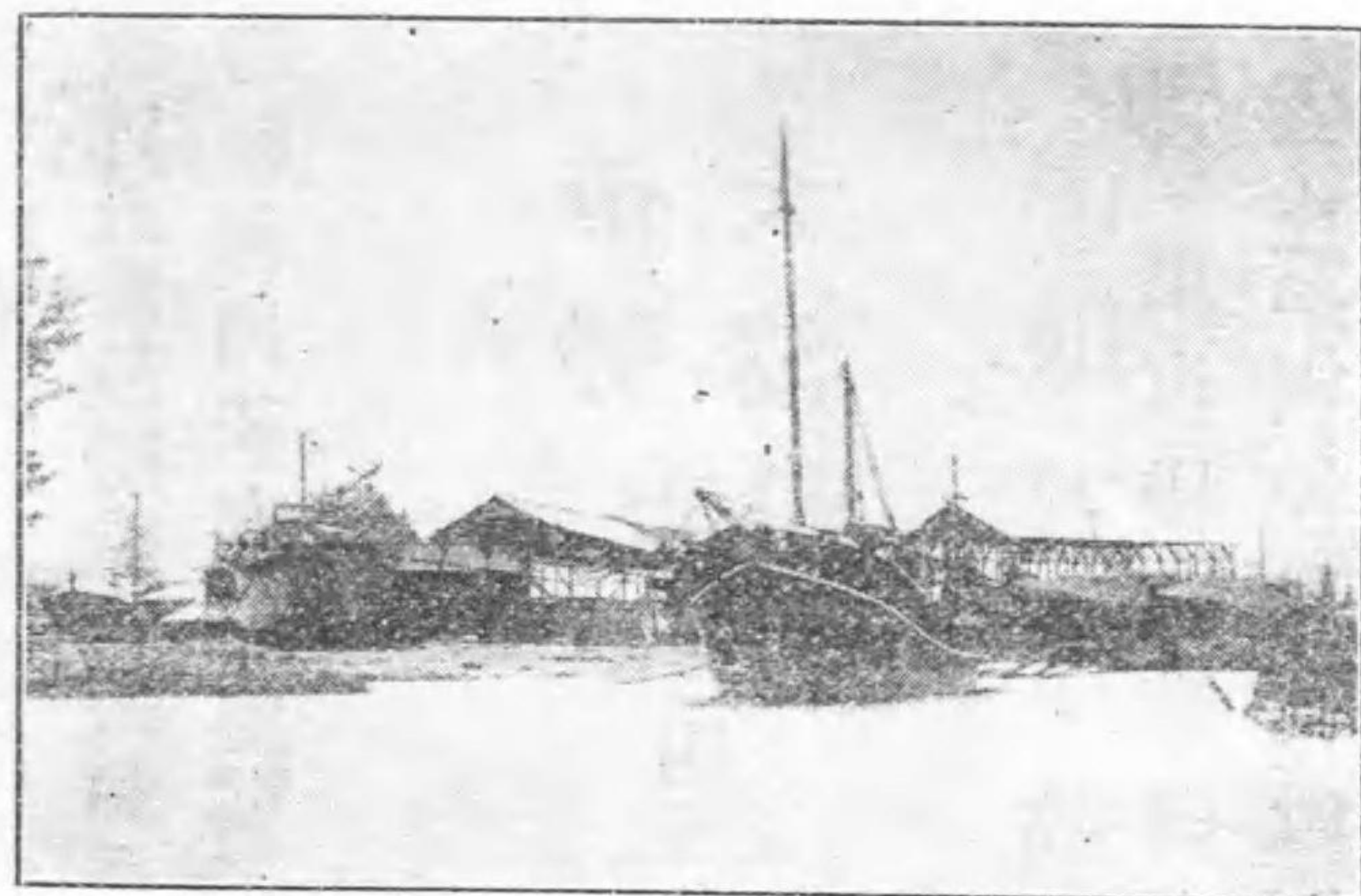
元祿十四年八月創立

市川造船所

電畧(一)

電話山田(七六七)

船舶用汽機汽罐發動機  
木工諸機械船具附屬具  
請負販賣



優秀漁船建造並修理

# 燒津造船所

静岡県焼津町

## 營業品目

石 輕 重 機

械

油 油 油 油

種 水 白 絞 油 油

柴油機關用  
ビートル、モビール  
油(潤滑油)  
各種カーバイト

卸 販 賣

日本石油株式會社代理店

静岡県沼津市上土町



阿波屋 石 原 商 店

電話特長七四番

清水港波止場

同 出張所

電話長一四六番

石油輕油重油機械油及副產物  
 船舶用品並一般漁具  
 鮪繩及同附屬用品  
 内外麻苧並ロープ類  
 船用電燈用具及取附  
 漁船保險代理店  
 日本石油株式會社特約店  
 旭石油株式會社代理店  
 スタンダード會社製品

七

静岡縣志太郡燒津町

片山合資會社

電話 長九番電略(〇七)  
 振替口座東京五七八二番  
 南出張所燒津町新町  
 電話 長一三二番

静岡縣清水港

片山船具店

電話長 四四番  
 一三五番  
 電略 (〇七) 又(七)  
 油槽所燒津驛前電話長一七九番

見よ！天下一品漁業者の福音

中央氣象臺 水産講習所  
 水路部 富士特務艦長 御檢閲御證明  
 專賣特許第六一八四號  
 大日本水産會指定品

暴風避航計

本器の特長

暴風時に當り「暴風の理論定則を知らざる人に」咄  
 嗟の間に  
 1 暴風中心の概位置  
 2 暴風中心の進行方向  
 3 暴風中心より本船を危険區域より安全區域へ  
 4 前二項に依り本船を危険區域より安全區域へ  
 5 避航せしむべき正しき處置法  
 を即座に器械的に確知するを得るにあり。使用法簡  
 便にして會得容易遠洋漁船の必需品なり  
 ▼型録御望みの方は下記へ

發賣元

大日本水産會代理部  
 燒津海事水産研究所  
 静岡縣燒津町小川新地

帆布細目布製造  
 船具漁具内外麻

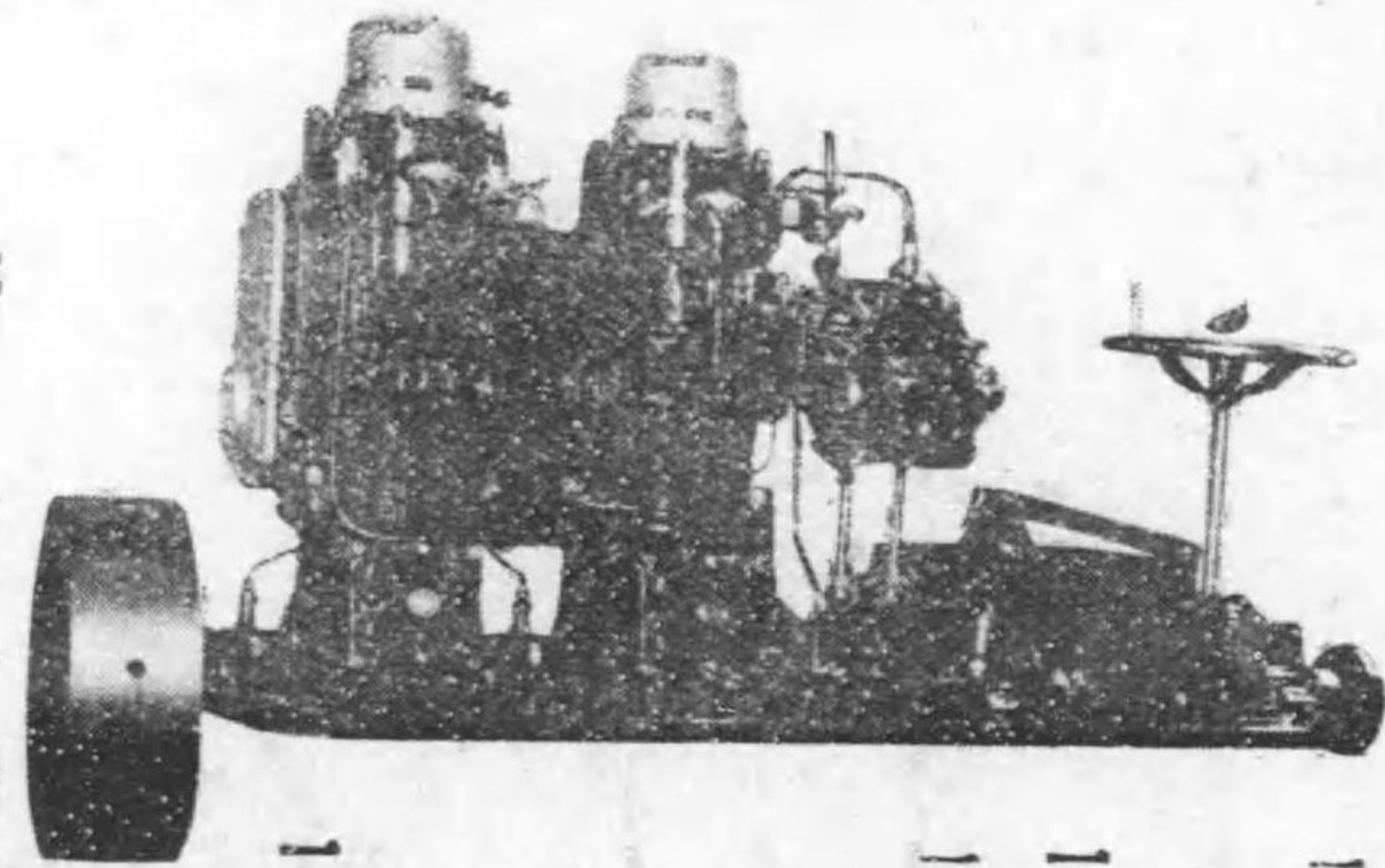
静岡縣燒津町

大黒屋

服部安次郎

電話 一一七番  
 電略 (一)

きべく驚  
現實の關機水無



ディーゼル機關  
無水原油機關  
有水原油機關  
專門製作

木下鐵工所

電話一六五・五一四・六七  
振替貯金口座大阪二二三五一  
明石郵便局私書函第拾壹號

兵庫縣明石市

- 一、弊所は船舶用發動機専門製作工場として日本に於て最古の經驗と最新の設備を有す
- 一、弊所は夙に農林省認定海軍省御用工場なり
- 一、製作せる無水發動機は弊所主任技師多年獨逸瑞典に留學しあらゆる發動機關を専門的に研究し昨年歸朝と同時に發明設計したる眞に驚くべき優秀なるものにして學術上經濟上實に理想的無水機關として識者を驚嘆せしものあり
- 一、弊所は發動機御使用諸賢の御事業の上より是非本機の御利用を切に推奨す

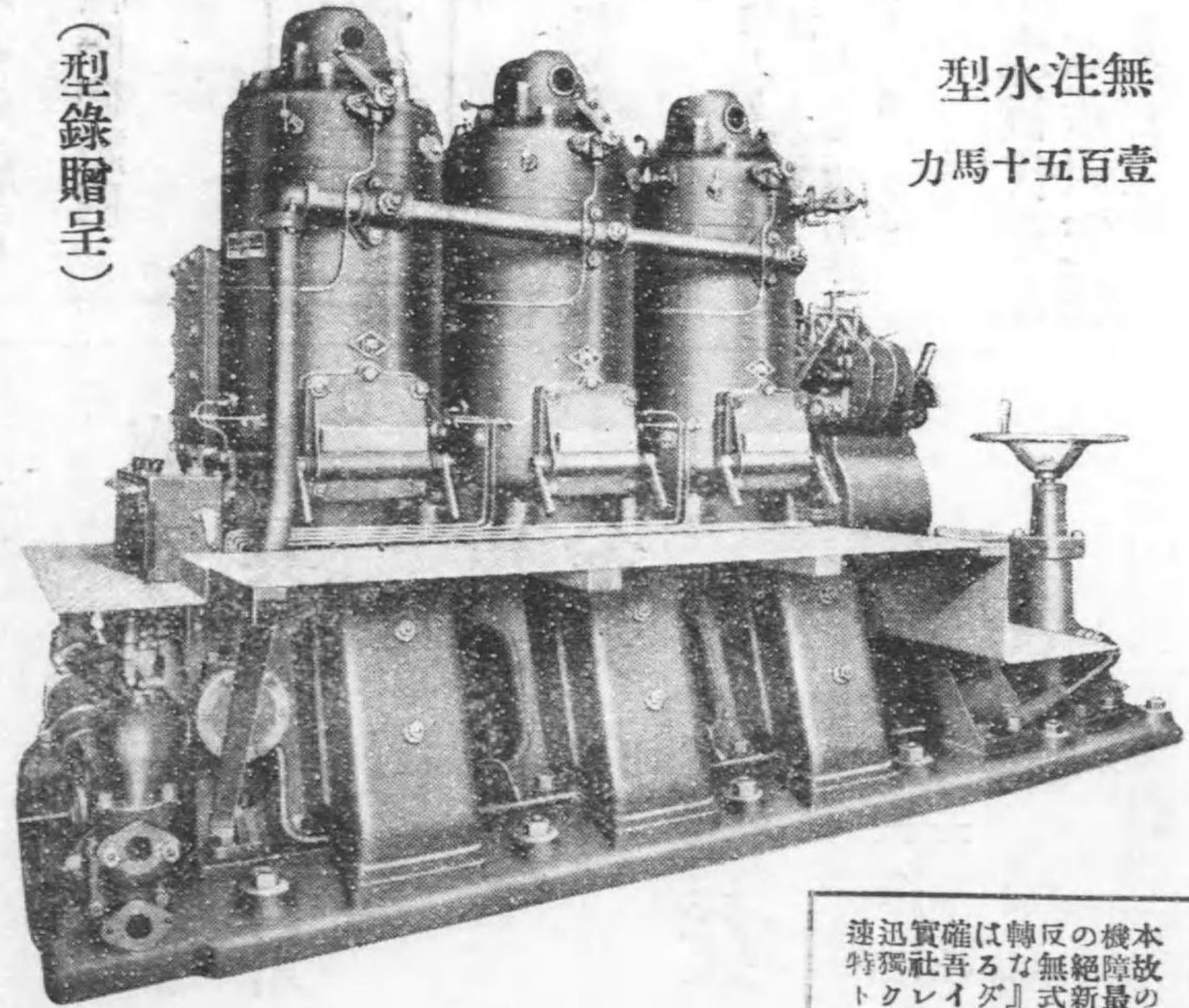
位本質品 式發日 許特賣專  
機動發油重型水注無

吾社は卒先「無注水型」製作に着手し既に壹萬四千馬力以上を船體に据付經驗と熟練に豊富なる長所を有す

故障絶無、經費節減  
馬力強大は御使用家の一致確認する本機の特長「日發式」は今や斯界に新紀元を劃せり

簡便堅牢、勞費節約  
航海増加、之等の使命を完全に果す、機械は實例と證明を兼ね備する「日發式」に限る

型水注無  
力馬十五百壹



速迅實確は轉反の機本  
特獨社吾るな無絶障故  
トクレイダ」式新最の  
す置裝を『スーパ

場工定認省林農  
社會式株機動發本日  
地番壹目丁七町池尻東市戸神

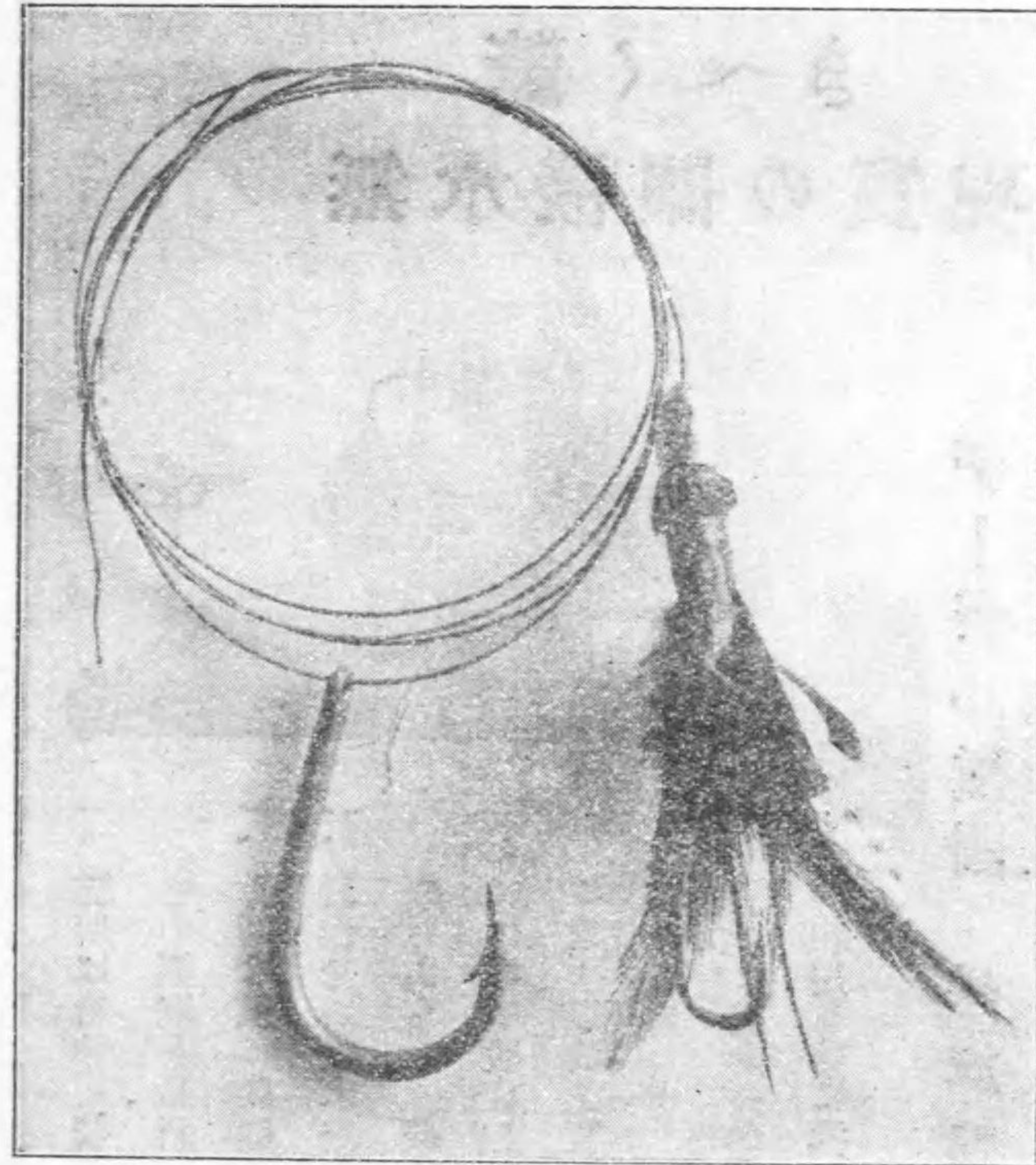
海洋  
漁業

釣

針

製

造



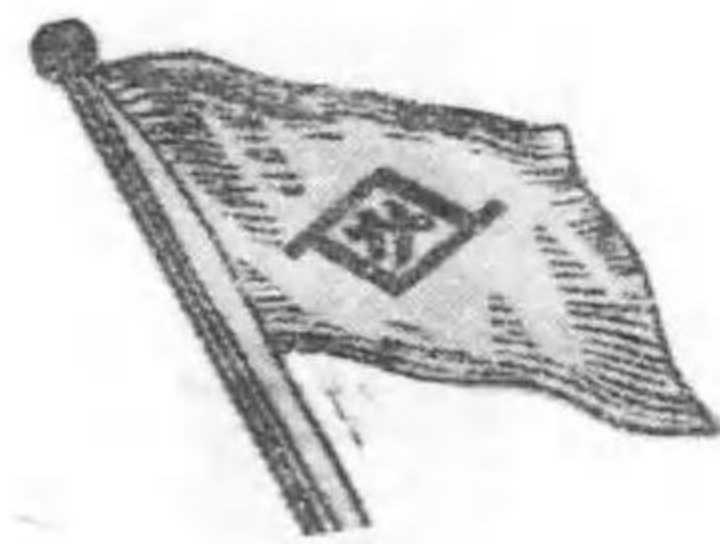
- ▣ 鯉 釣 針
- ▣ 鮪 延 繩 釣
- ▣ 北 延 繩 釣
- ▣ 洋 延 繩 釣
- ▣ 鮮 延 繩 釣
- ▣ 海 延 繩 釣
- ▣ 鯛 延 繩 釣
- ▣ 諾 威 式 大 鯡 延 繩 釣
- ▣ 烏 賊 釣 具 各 種
- ▣ 沿 海 小 漁 釣 針 各 種
- ▣ 擬 餌 釣 各 種

靜岡縣清水市江尻巴町

村上釣針製作所

振替口座東京七四參參番

鐵木船建造並二修繕



合 資  
會 社

金指造船所

靜岡縣清水市

電話 一二二番  
電 畧 (力 九)



# 月魚印才ルダグ

(發動機用最良シマ油)

日本全國一販賣元



## 日本漁網船具株式會社

### 營業種目

各種マニラ網、綿糸網  
マニラロープ及ワイヤロープ  
一般船具金物各種油類  
船用石油發動機並諸機械  
魚包用パーチメント

下關市岬之町三十二番地 電話(四九四、一〇一三、九二六、一五五三)

東京出張所

東京驛前丸ノ内ビルディング第四〇九區 電話牛込六五八七

函館出張所

函館市仲濱町佐々木ビルディング 電話三三五四

製網工場

下關市上新地町 電話九一六

漁船發動機關製造  
ディーゼルエンジン修繕

工場



鐵

工

部

電話長一一三番

# 東東海遠洋漁業株式會社

静岡縣燒津町

電話長六五番

油

槽

部

電話長一七九番

# 船舶發動機一切の鑄造

特に「プロペラー」は特殊の設計に依り製作罷  
在候間他品より速力の増進する事は世人の確  
認する處に御座候

赤阪鐵工所專屬鑄造所

静岡縣燒津町燒津

## 駿陽鑄造株式會社

電話 園二〇九番

# 諸官省御用達

クロノメーター師



クロノメーター

時計類

双眼鏡

航海用測器

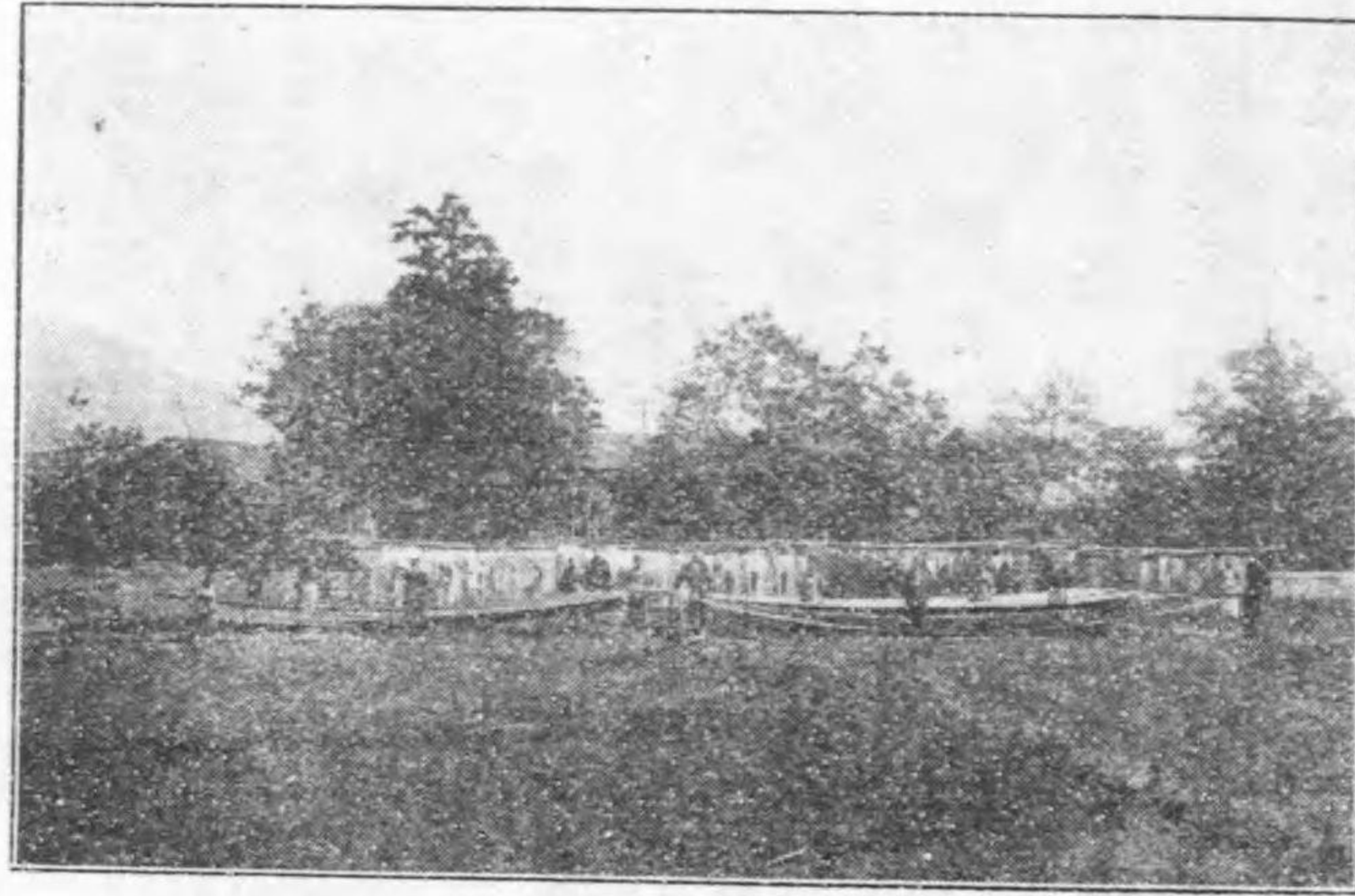
氣象用測器

觀測用測器

横濱市本牧字下里三、一六七

宇津木住三

平和記念東京博覽會銅牌受領  
靜岡縣水產試驗所御用



斯界に冠絶せる**北**製漁業用防水服

優良卓越せる製品は

總てを完備せる工場より生る

營業品目  
漁業用防水服  
農業用水合羽  
防車用マン  
自轉車用合羽  
荷車用一切  
裁縫業一切

靜岡縣志太郡燒津町

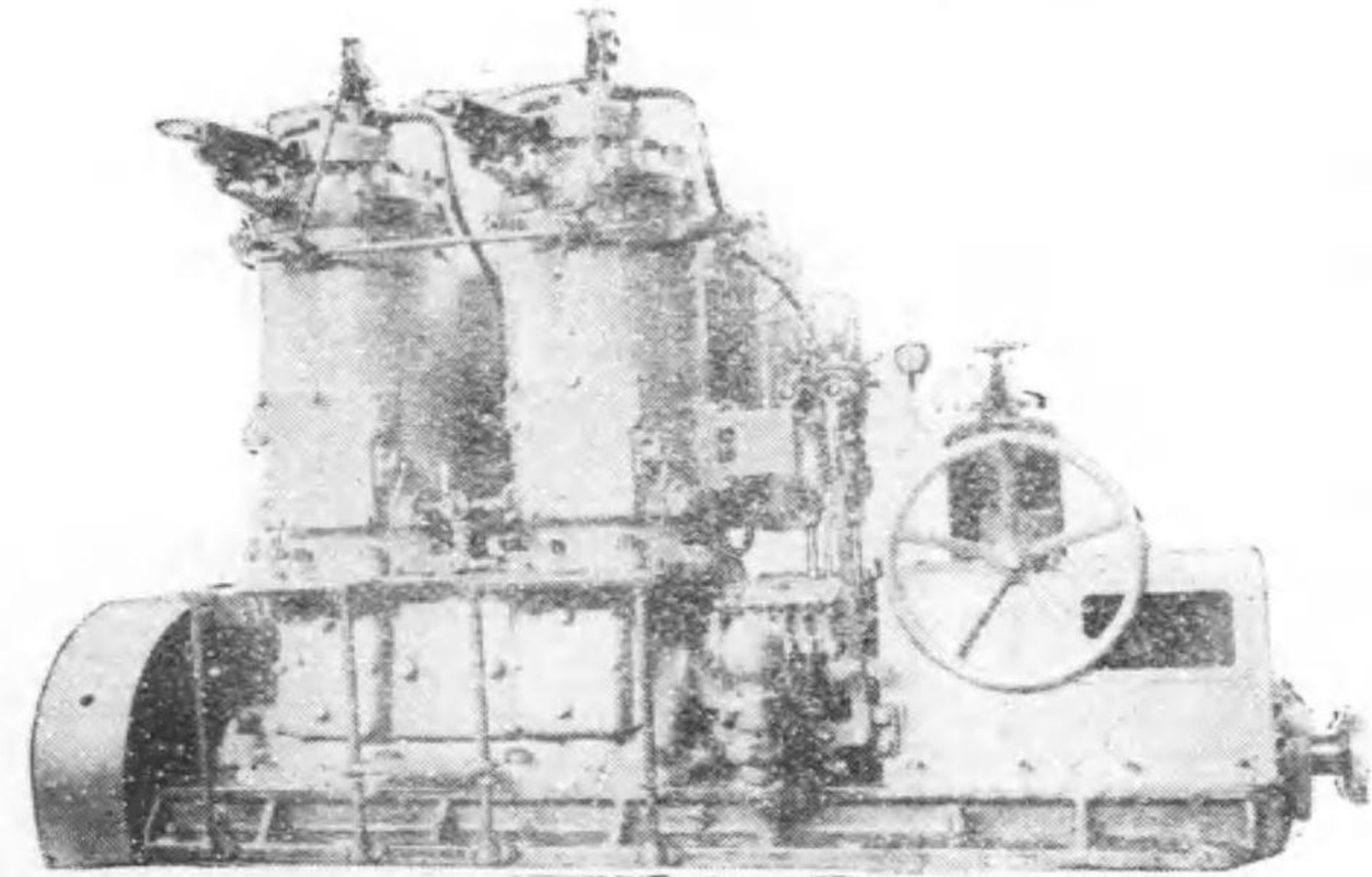
**北**燒津防水服製造株式會社

電器 ○ キ タ

振替口座東京四九二二五番

神 戶 式  
無注水重油發動機  
專 門 製 作

農林省認定工場



分工場ハ主トシテ發動機修繕ノ需ニ應ズ



通稱神戸赤機械  
株式會社**神戸發動機製造所**

本社 神戸市兵庫須佐通八丁目

電本長 (二) 七番  
四五三七番

分工場 神戸市兵庫東出町三丁目

電兵團二三七六番

ドビーマツキネス社  
ヘンリーヒュース社  
ヒーズ社  
ロード、ケルビン社  
内地各社  
製 品  
取 扱

東京市京橋區八官町六番地

### 井上勝太郎商店

電話銀座四六六一二

#### 營業品目

羅針盤 通信器 六分儀  
經線儀 測定儀 壓力計  
溫度計 回轉計等  
各種航海用計器輸入  
製作並に販賣

#### 營業課目

各式石油發動機  
各種部分品工具  
ピストン及リング材  
燒玉其他鑄鐵鮑金  
ブローランブ及  
バーナー類  
プロペラー  
木工製材機械並工具  
專門製作販賣

### 商工商會

電話芝四一〇二番

東京市麻布區新堀町二番地  
工場東京市麻布區新廣尾町一ノ二二  
竹谷町二

## 航 海 用 計 器

## 漁 業 家 の 福 音

漁網の腐りを防ぎ耐久力を増す本邦唯一の漁網染料

○本社事業癩キノ震火災ノ爲メ久シク各位ノ御需要ニ應ジ兼シテ遺憾トセシガ爾來專ラ復舊ニ相努メ且新式考案ヲモ相加ヘ今回益々生産力モ從前ニ比シ倍増シタルニ依リ何卒今後一層ノ御愛顧偏ニ希望仕候

### 壹等賞金牌受領

第二回水産發明品及水産食品々評會  
第一回愛知縣水産工藝品評會

農商務省水産講習所  
各府縣水産講習所  
大日本水産試験會  
御認定

登 録 商 標



專賣 特許

## 永保式漁網染料

東京市京橋區采女町七番地

永 保 社

### ▼本染料の三大特色

一 防腐殺菌力強くして網地の耐久力絶大也  
一 乾燥速かにして染色及効力永久不變なり  
一 濕網の儘堆積するも腐蝕及鼠害の虞なし

特約店

北海道函館市末廣町

函館製網船具株式會社

電話銀座一〇二五番  
振替東京四九九番

# S. S. FIRE GUN

Patented. 1923

消火に對し  
凡ての條件を  
具備せる

製造  
發賣元

阪田商會

大阪市北區會根崎上三丁目  
電話北一五六二、四三二四

東京丸ノ内報知ビルデング三階八號

代理店 三 甲 社

電話大手一〇七五番

專賣特許五〇八六五號

## エスエス消火銃



エスエス消火銃の特色

- 一、如何なる高壓の電氣に對しても絶體に絶縁です
- 二、水で消す事の出来ない如何なる火でも忽ち消します
- 三、本器一個の消火力は漁船内の大火災も一時に消す事が出来ます
- 四、本消火液は一度火に遭遇する時は直ちに自己容積の千五百倍の濃厚なる消火瓦斯に變化します
- 五、幾年經過しても効力は絶對に減殺しません
- 六、價は頗る至廉であります

陸軍省、東京水産講習所、釜山府廳、各府縣水産試驗場及水産講習所を初め其  
他漁船、運送船等に御採用の榮を蒙り非常なる好評を博しつゝある發動機船や  
小蒸氣船に最も適當な安全且つ輕便なる電燈機であります。

最完全  
理想的

## 船用輕便電燈機



船用電機製作所

神戸市東須磨字出口一八三

從來發動機船や小蒸氣船には電燈を使用する事誠に困難でありましたが弊所は  
夙に此點に留意し多年苦心研究の結果漸く案出しましたのが此機械であります  
此電燈機は如何なる素人にも使用容易にして何等危険なく且つ自動装置であり  
ますから少しも手数がいらす費用も瓦斯や石油「ランプ」に比して極めて僅少で  
あります。

# 藤田式延繩捲揚機

特許賣  
型 F  
號 一



本機は農林省水産講習所縣水産試験場に納入し試験の結果最も完全なるものと認めらる

## 營業所

東京府下荏原郡目黒町中目黒八〇五

藤田 龜太郎

## 工場

東京市芝區三田四國町二ノ二號

石川 工場

## 製 品 種 目

- 藤田式巾着網用捲揚機 (ウエンチ) 網並に「トロール」流業用 横型「ライデン」グドラム付 及小「ドラム」付
- 藤田式手繰網用捲揚機 (ウエンチ) 各種手繰網流業用 横型「ドラム」付
- 流し網用捲揚機 (キアプスタン) 秋刀魚、鮫底刺其他流業用 整型「ドラム」付
- 揚り網用小型捲揚機 (キアプスタン) 鮪、鮫其他各種揚網用 整型「ドラム」付
- 特許藤田式 F 型二號延繩捲揚機 (ラインホーラー) 鮪、鮫其他各種延繩用 裝置を具備す
- 特許藤田式 F 型電動機付延繩捲揚機 (ラインホーラー) (同上)
- 特許藤田式 T 型二號延繩捲揚機 (ラインホーラー) (同上)
- 特許 壓縮空氣並に 爆發瓦斯應用延繩捲揚機 (ラインホーラー) (同上)

漁船内無線電信電話電燈設備

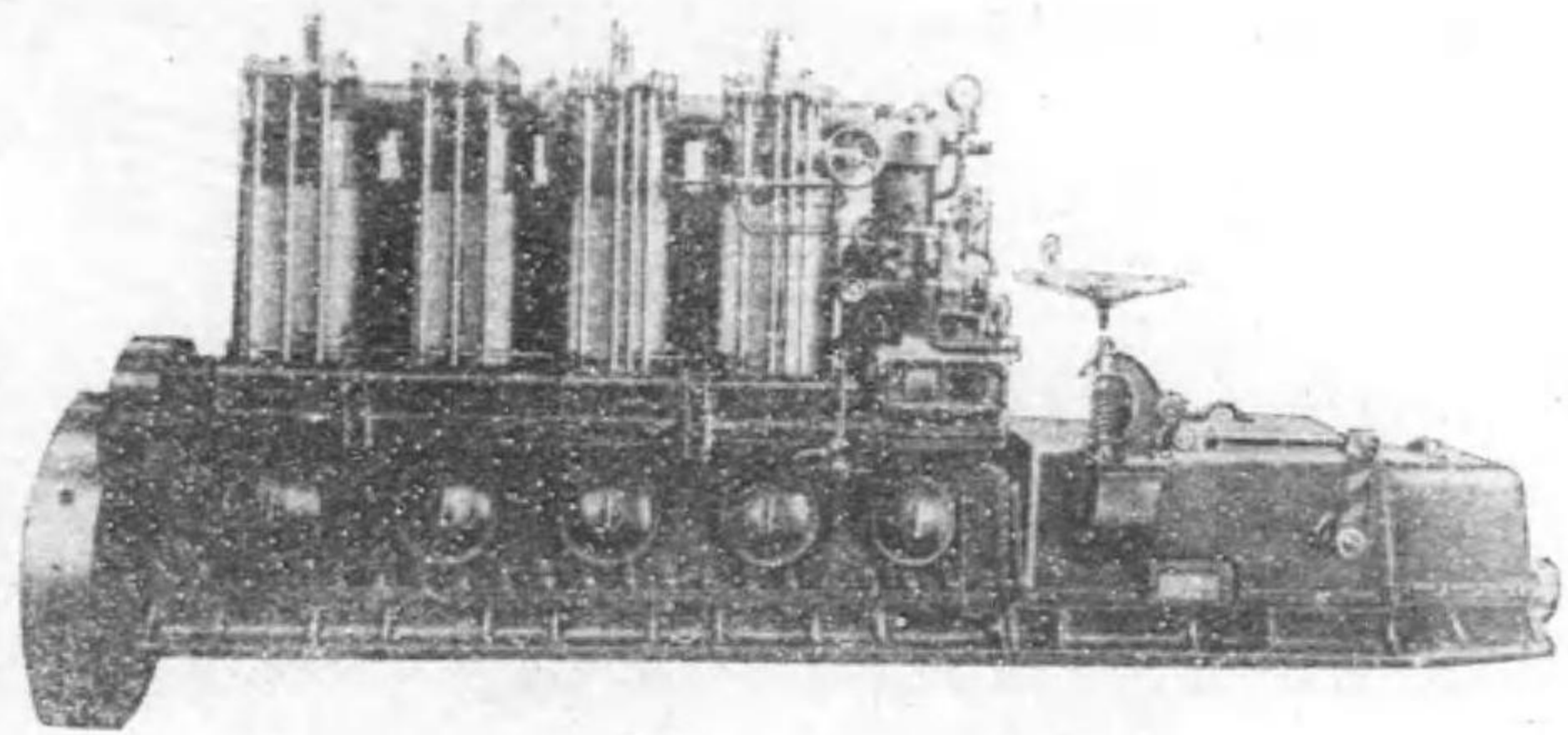
海岸ト沖合トノ作業上打合セノタメ或ハ天士氣豫報等ニ必要ナル通信通話ヲナスタメニ三十噸ヨリ百噸級ノ漁船ニ適スル様特ニ設計セル沖式無線電信電話裝置一切

二十噸ヨリ百噸級ノ發動機付漁船ニ適スル様特ニ設計セル簡便ナル發電裝置ニヨリ船内ノ點燈ヲ爲シ夜間ニアツテハガールランプリ點シ作業ヲ一層ノ敏活ナラシムル沖式電燈裝置一切

東京市芝區田町(株)ニ社  
電話高輪長 92. 自 2010 至 2014.

大阪市西淀川區大仁町  
電話土佐堀長 4100. 4101. 5441.

### 沖電氣株式會社



關機ルゼーイデタガイニ用舶

ディーゼル機関  
石油發動機

最大な豊漁は  
最優秀な漁船に  
依て得られます

最優秀な漁船には  
最優秀な機関を  
要します

株式會社

新 瀉 鐵 工 所

館號一廿菱三内の丸市京東

テニ略電〇〇一五長特手大話電  
三九〇六至〇九〇六自

542  
27



終