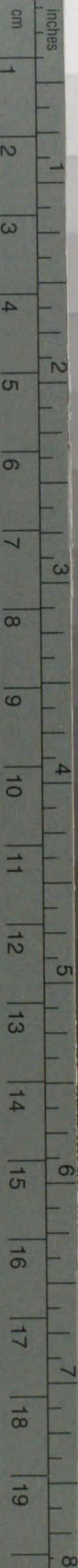


Kodak Gray Scale



© Kodak, 2007 TM: Kodak

A 1 2 3 4 5 6 M 8 9 10 11 12 13 14 15 B 17 18 19



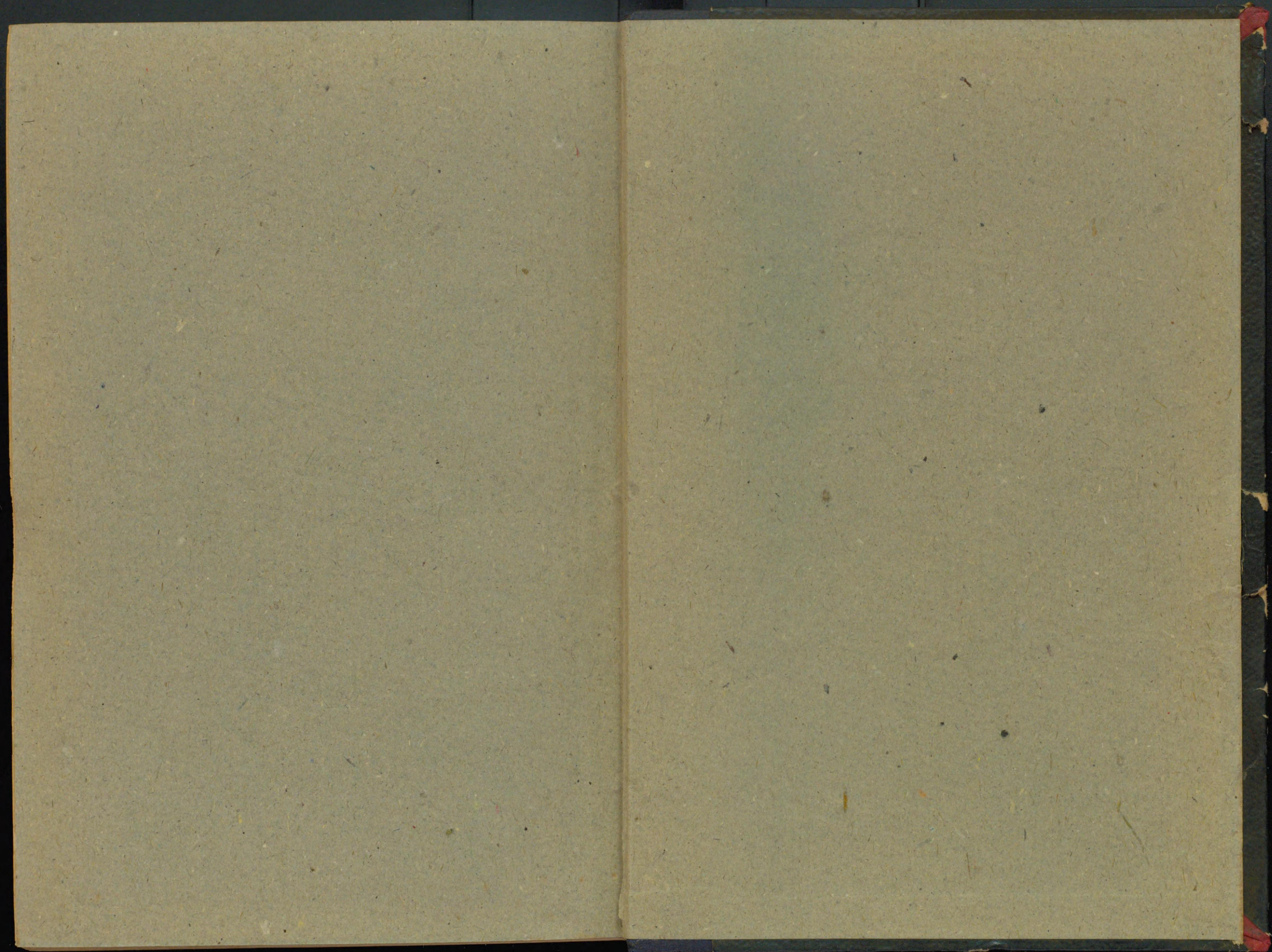
Kodak Color Control Patches

© Kodak, 2007 TM: Kodak

Blue	Cyan	Green	Yellow	Red	Magenta	White	3/Color	Black
[Patch 1]	[Patch 2]	[Patch 3]	[Patch 4]	[Patch 5]	[Patch 6]	[Patch 7]	[Patch 8]	[Patch 9]

594
79

594-79
1200501527005





東京府史

府會篇

第七卷



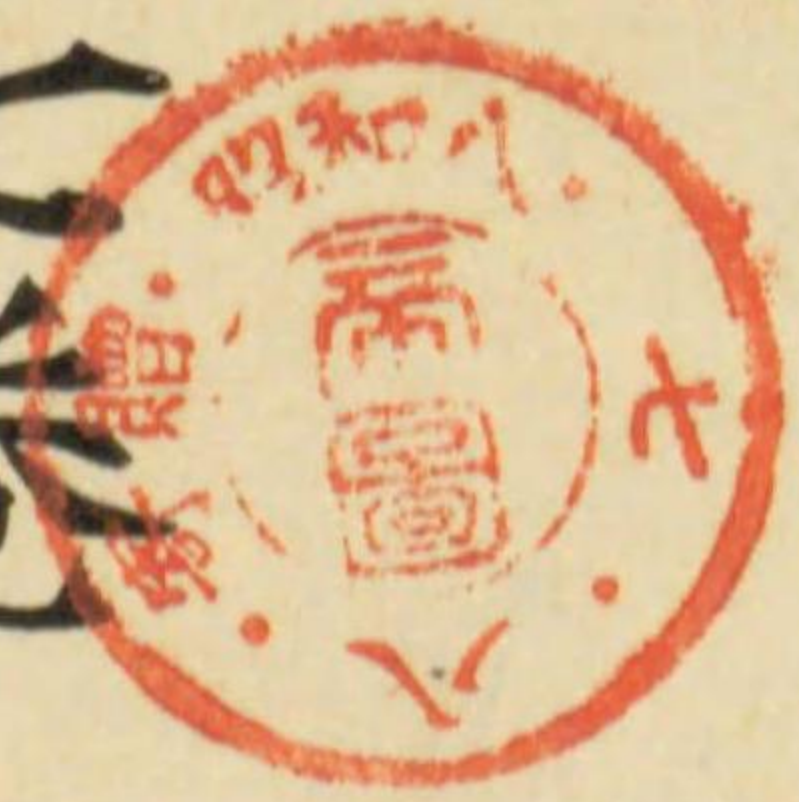
東京府史



東京府史

府會篇

第七卷



發行所寄贈本

凡例

- 一 第五章府會の行動其の二は、明治三十二年七月改正府縣制施行以來昭和三年十二月末日に至る迄、府會市部會郡部會に於ける議事の梗概を年次によつて節に分ち、更に開會の順序を逐つて記載するものであるが、大正九年乃至同十三年の五箇年分を第七卷として發行したのである。
- 一 重要なる府會議員協議會に關しては、便宜其の梗概を適所に掲げた。
- 一 各會議の記述は之を三つに分ち、第一に、開會閉會の年月日、會議日數、知事の開會竝に閉會の辭、議事參與員の官氏名、特筆事項等を記し、第二に、議案、諮問案、決算報告、建議案等の題目を掲げ、各其の下に議決の結果を記して豫め成果を知るに便とし、第三に、議決摘要として付議案件の内容に亘つて記載することゝした。
- 一 本府會は三部制の議會であるため、開會閉會若しくは議事參與員の通知其の他共通の事項等は總て府會に於て行はれ、市部會郡部會では之を省略するのが通例であつたから、自然、各部會には其の事項を缺いてゐる。
- 一 知事の開會の辭は、通常會と臨時會とを問はず、付議事件の内容、議案編成の方針、

招集の理由等を知るために必要の資料であるから、可成之を掲載した。

一 議案及諮問案は原案を掲げ、其の可決されたもの、外は、成議を挿入し、修正其の他の理由を付して議決の精神を明にした。しかし、見積を過當として削減し、又は前年度の額に依つて修正し、或は他の修正の結果に伴つたもの等は、大部分之を省略した。

一 収入豫算は、支出若くは課率の修正變更に伴ひ修正することが多いので、特別の場合を除く外は修正の理由を省略した。

一 府税賦課の方法及營業稅雜種稅課目課額は、別章に記載するから、新に發案となつた事項及會議に於て修正を加へた事項のみを掲げることにした。

一 豫算中府税は、其の國稅の附加稅たると獨立の府税たるとを問はず、課稅標準の記載は省略し、課率のみを參考として附記した。

一 建議及決議は、別章に其の重要なるもの、全文を掲げるから、こゝには其の大意を記載するに止めた。

一 決算報告を始めとし、豫算の各科目は舉げて調査委員に附託されるが委員に於て廢棄、修正、附帶決議其の他特別の決議をした場合を除き、單に承認すべし、又は

原案を以て二讀會に付すべし、若くは原案を可決すべしと決議報告した場合は一々之を記載しないことにした。

一 特別會計の豫算は、從來其の内容に亘つて掲載したが、明治三十九年からは、議案番號、豫算名稱、議決の結果のみを掲げることにした。其の理由は性質が單純で、其の内容たる款項の名稱等もあまり變更がなく、たゞ、豫算金額のみが毎年度多少の異動があるに過ぎないので、府會に於ては、從來多くは讀會を省略して議決するのを例としたが、三十九年からは更に一步を進めて、各特別會計豫算の總てを一括して議題とし、且讀會を省略して議決するのが例となつた。議會の態度が斯様であるから、煩を避けて省略することゝしたものである。しかし、特殊のものは勿論新に豫算を設定し、若くは追加、更正した場合又は議會で修正のあつたときは内容に亘つて掲げることゝした。

東京府史 府會篇

大目次

第一章 東京府の沿革……………	第一卷
第一節 東京府の設置……………	第一卷
第二節 東京府の位置面積及管轄……………	第一卷
第三節 管轄地の沿革……………	第一卷
第二章 府會の組織……………	第一卷
第一節 議員選舉區及定數……………	第一卷
第二節 議員選舉及其の結果……………	第一卷
第三節 議員在職年數……………	第一卷
第四節 議員の異動……………	第一卷
第五節 議長の選舉及其の結果……………	第一卷

大目次

一

第六節 議長の在職年數……………第一卷

第七節 議長の異動……………第一卷

第三章 常置委員會參事會の組織……………第一卷

第一節 常置委員參事會員の定數……………第一卷

第二節 常置委員名譽職參事會員の選舉及其の結果……………第一卷

第三節 常置委員參事會員の在職年數……………第一卷

第四節 常置委員參事會員の異動……………第一卷

第四章 府會の行動 其の一(府縣會規則時代)……………第二卷

第一節 開會及閉會……………第二卷

第二節 明治十二年の府會……………第二卷

第三節 明治十三年の府會……………第二卷

第四節 明治十四年の府會……………第二卷

第五節 明治十五年の府會……………第二卷

第六節 明治十六年の府會……………第二卷

第七節 明治十七年の府會……………第二卷

第八節 明治十八年の府會……………第二卷

第九節 明治十九年の府會……………第二卷

第十節 明治二十年の府會……………第二卷

第十一節 明治二十一年の府會……………第二卷

第十二節 明治二十二年の府會……………第二卷

第十三節 明治二十三年の府會……………第三卷

第十四節 明治二十四年の府會……………第三卷

第十五節 明治二十五年の府會……………第三卷

第十六節 明治二十六年の府會……………第三卷

第十七節 明治二十七年の府會……………第三卷

第十八節 明治二十八年の府會……………第三卷

第十九節 明治二十九年の府會……………第三卷

第二十節 明治三十年の府會……………第三卷

第二十一節 明治三十一年の府會……………第三卷

第二十二節 明治三十二年の府會…………… 第三卷

第五章 府會の行動 其の二(府縣制時代)…………… 第四卷

第一節 開會及閉會…………… 第四卷

第二節 明治三十二年の府會…………… 第四卷

第三節 明治三十三年の府會…………… 第四卷

第四節 明治三十四年の府會…………… 第四卷

第五節 明治三十五年の府會…………… 第四卷

第六節 明治三十六年の府會…………… 第四卷

第七節 明治三十七年の府會…………… 第四卷

第八節 明治三十八年の府會…………… 第四卷

第九節 明治三十九年の府會…………… 第四卷

第十節 明治四十年の府會…………… 第五卷

第十一節 明治四十一年の府會…………… 第五卷

第十二節 明治四十二年の府會…………… 第五卷

第十三節 明治四十三年の府會…………… 第五卷

第十四節 明治四十四年の府會…………… 第五卷

第十五節 明治四十五年の府會…………… 第五卷

第十六節 大正二年の府會…………… 第五卷

第十七節 大正三年の府會…………… 第五卷

第十八節 大正四年の府會…………… 第六卷

第十九節 大正五年の府會…………… 第六卷

第二十節 大正六年の府會…………… 第六卷

第二十一節 大正七年の府會…………… 第六卷

第二十二節 大正八年の府會…………… 第六卷

第二十三節 大正九年の府會…………… 第七卷

第二十四節 大正十年の府會…………… 第七卷

第二十五節 大正十一年の府會…………… 第七卷

第二十六節 大正十二年の府會…………… 第七卷

第二十七節 大正十三年の府會…………… 第七卷

東京府史 府會篇 第七卷

目次

第五章 府會の行動 其の二(府縣制時代)……………一

 第二十三節 大正九年の府會……………一

 回第一 臨時府會……………一

 回第二 臨時府會……………三

 回第一 臨時市部會……………三三

 回第二 臨時市部會……………三三

 回第一 臨時郡部會……………四〇

 府會議員協議會……………五八

 回第二 臨時市部會……………五八

 回第二 臨時郡部會……………六一

 通常府會……………六二

 通常市部會……………一三三

目次……………一

通常郡部會……………一五六

府會議員協議會……………一九六

第二十四節 大正十年の府會……………二〇〇

回第一 臨時府會……………二〇〇

回第一 臨時市部會……………二二〇

回第一 臨時郡部會……………二二六

府會議員協議會……………二四〇

回第二 臨時市部會……………二四一

回第二 臨時郡部會……………二四三

回第三 臨時市部會……………二四四

回第四 臨時市部會……………二四五

通常府會……………二四六

通常市部會……………三一四

通常郡部會……………三四六

第二十五節 大正十一年の府會……………三八四

回第一 臨時府會……………三八四

府會議員協議會……………三九〇

回第二 臨時府會……………三九三

回第一 臨時市部會……………四〇〇

回第一 臨時郡部會……………四〇〇

府會議員協議會……………四〇二

回第二 臨時市部會……………四〇二

回第三 臨時府會……………四〇四

通常府會……………四〇五

通常市部會……………四七八

通常郡部會……………五〇五

第二十六節 大正十二年の府會……………五四八

府會議員協議會……………五四八

回第一 臨時府會……………五五二

回第一 臨時市部會……………五六三

第一 臨時郡部會……………五七四

府會議員協議會……………五八二

第二 臨時市部會……………五八四

第二 臨時郡部會……………五八七

通常 府會……………五八九

通常 市部會……………六七五

通常 郡部會……………七一九

第二十七節 大正十三年の府會……………七九五

第一 臨時府會……………七九五

第一 臨時市部會……………八一四

第一 臨時郡部會……………八二〇

第二 臨時府會……………八二八

第二 臨時市部會……………八三五

第二 臨時郡部會……………八三七

府會議員協議會……………八三九

通常 府會……………八四五

通常 市部會……………九〇八

通常 郡部會……………九五七

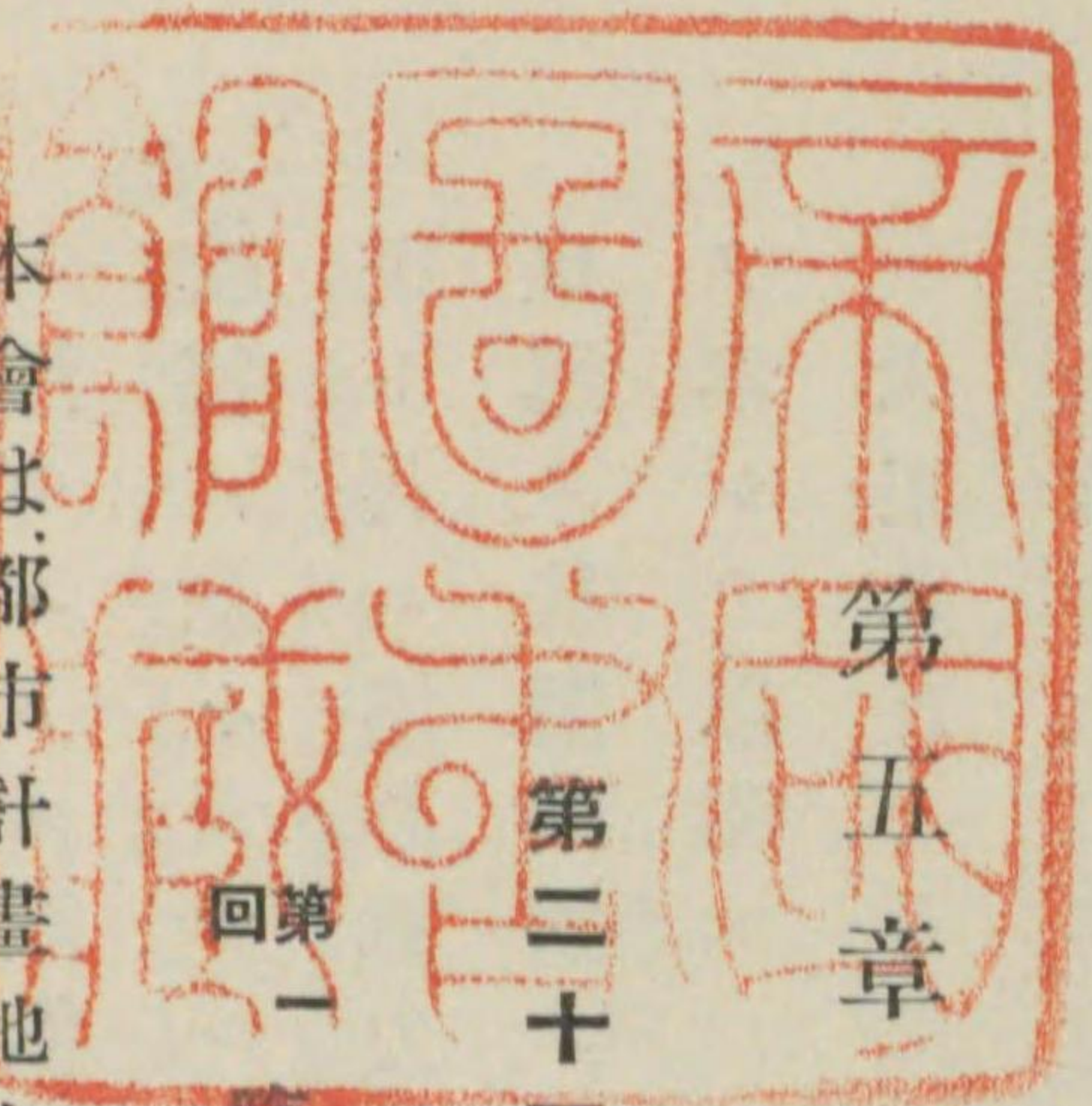
關係法令拔萃……………一〇二五

東京府史 府會篇

府會の行動 其の二（府縣制時代）

第二十三節 大正九年の府會

第一臨時府會



本會は都市計畫地方委員會委員選舉の爲め招集せられたもので、大正九年二月十二日午後三時四十二分に開會し、即日選舉が終了して、午後六時七分閉會した。開會の初め知事阿部浩は、次の開會の辭を述べた。

「本日ヲ以テ都市計畫地方委員會委員選舉ノ爲ニ臨時府會ヲ開ク、法規ニ依リ速ニ選舉ヲ了セラレムコトヲ望ム（大正九年府會速記録）」

花井議長は、去る一月二十八日に、講和條約成立したるに對し次の賀表を捧呈したる旨を報告した。

東京府會議長 臣源兵衛 誠恐誠懼謹ミテ

第五章 府會の行動 大正九年の府會

叙聖文武

天皇陛下ニ上奏ス恭シク惟ルニ歐洲ノ戰亂既ニ終局ヲ告ケ聯合與國ノ協同燮理ニ依リ暗雲一掃光輝アル平和ノ天地ヲ迎フル至レリ洵ニ是レ允文允武ナル陛下御稜威ノ致ス所ニアラサルハナシ今ヤ平和條約國際聯盟既ニ成立シ時ヲ同フシテ 大詔煥發國家ノ負荷國民ノ自省具ニ其ノ率由スル所ヲ宣示シテ傲筋ヲ垂レサセ給フ

聖慮宏遠感泣ニ任フルナシ 臣等幸ニ生レテ斯ノ盛時ニ遭遇シ永ク休明ノ治澤ニ浴セムトス誠歡誠喜并舞踴躍仰イテ

聖德ノ愈々大ナルヲ瞻シ俯シテ負荷ノ益々重キヲ思フ冀クハ三百有餘萬ノ府民ト共ニ協心戮力 聖諭ヲ奉體シ時勢ニ順應シ以テ

皇運ノ扶翼國家ノ隆昌ニ貢獻セムコトヲ 臣源兵衛 誠恐誠懼頓首再拜謹ミテ賀表ヲ奉シテ以聞ス

大正九月一月二十八日

東京府會議長 臣 花井源兵衛

議長は、會議の同意を得て、片山久藏田中源を會議錄署名議員に選定した。議長は、都市計畫地方委員會委員三名の選舉投票を行ひ、次の通常選した。

中 島 守 利
牧 野 賤 男
矢 野 鉉 吉

第二臨時府會

本會は、明治神宮鎮座祭奉祝費及物價騰貴に基く諸費追加豫算等議定の爲め召集せられたもので、大正九年九月十五日午後三時十二分に開會し、會議二日間に涉り、九月二十一日午後四時三十三分議事終了閉會した。

開會の當初、知事阿部浩は、次の開會の辭を述べた。

〔本日ヲ以テ臨時府會市部會郡部會ヲ開會イタシマス。議案ハ相當ノ手續ヲ經マンテ御手許ニ差出シテ置キマシタ。宜シク審議ヲ願ヒマス。今回臨時府會ヲ召集イタシマシタ趣旨ハ、都市計畫地方委員會委員ノ補闕選舉竝ニ豫算ノ追加更正其他ニ關シマス御審議ヲ請フガ爲デアリマス。普通豫算ニアリマシテハ、追加總額百參拾五萬貳千餘圓、此内市部負擔ニ屬シマスモノガ六拾四萬七千圓郡部ノ負擔ニ屬スルモノガ七拾萬五千圓ト相成リマス。追加豫算ノ主ナルモノハ、警部補巡查増員ノ諸費貳萬七千圓、給助費旅費及共濟金ガ貳拾壹萬四千圓、警察廳舍修繕費ガ六萬貳千圓、土木費四拾萬五千圓、學校其他ノ建築費ガ參拾九萬

九千圓建築費ノ不足補償費五萬圓、府稅徵收交付金四萬八千圓等ニシテ、警部補巡查ノ増員諸費ハ社會ノ變遷ニ伴ヒマシテ、思想問題其ノ他警察事務ノ激増ヲ來シマシテ取締上遺憾少ナカラザルガ爲ニ要求イタシマシタヤウナ次第デ、其他ニアリマシテハ、概ネ既定豫算ノ遂行ニ伴フ不足豫算ノ追加又ハ法令ノ規定ニ伴フ豫算ノ増額ニ屬シ豫算追加ヲ致シマスノ已ムヲ得ザルニ至リマシタ次第デアリマス。歳出増加ニ伴フ歳入ニ付キマシテハ府立學校ノ基本金繰入、國庫補助金、國庫下渡金、繰越金等ノ稅外收入四拾萬參千圓、郡部府債拾八萬圓ノ外、市部ニ在リテハ參拾四萬六千圓、郡部ニ在リテハ拾壹萬六千圓ヲ地租割、營業稅等國稅附加稅ノ増稅、郡部ニ在リテハ尙ホ家屋稅、戶數割參拾萬六千圓ノ増徵ニ依リ支辨イタスコトニナリマシタ。所得稅法及地方稅制限法等ノ改廢ニ伴フ歳入ノ減少ニ付テハ、前述歳出増加ニ伴フモノト併セ地租割營業稅附加稅等ノ課率ニ變更ヲ加ヘ、歳出入ノ均衡ヲ得セシムコトト致シ置キマシタ。特別會計ニ屬スル豫算案其ノ他ハ、普通豫算ノ追加更正ト相互ニ連絡ヲ有スルモノ、ミニ屬シマス。議案ニ對スル詳細ノ説明ハ、隨時本官又ハ參與員ヨリ御答ニ及ビマス次第デ、本官ガ豫算ヲ編成イタシマシタ誠意ニ付キマシテハ、宜シク御諒察下サイマシテ適當ノ御審議アラムコトヲ希望イタシマス(大正九年府會速記錄)

申官發第一五九號

花井議長は、次の事項を報告した。

大正九年第二回臨時府會第一回臨時市部會郡部會議事參與員別紙ノ通相命候

條此段及通知候也

大正九年九月十日

東京府知事 阿 部 浩

東京府會議長 花井源兵衛殿

(別紙)

- | | | | |
|---------|-----------|--------|-----------|
| 東京府内務部長 | 岩 田 衛 | 東京府事務官 | 遠 藤 柳 作 |
| 東京府理事官 | 小 栗 一 雄 | 東京府理事官 | 西 村 輝 一 |
| 東京府理事官 | 山 縣 三 郎 | 東京府理事官 | 丹 野 久 太 郎 |
| 東京府技師 | 阿 部 五 郎 | 東京府技師 | 鶴 飼 長 三 郎 |
| 東京府技師 | 齋 藤 良 太 郎 | 東京府技師 | 竹 村 全 之 |
| 東京府屬 | 原 萬 藏 | 東京府屬 | 池 内 才 次 郎 |
| 東京府屬 | 大 谷 善 次 郎 | 東京府屬 | 船 越 源 一 |
| 東京府屬 | 村 田 佐 吉 | 東京府屬 | 石 川 隆 八 |
| 東京府屬 | 古 川 保 三 | 東京府技手 | 坂 東 安 次 郎 |

申官發第一五九號

大正九年第二回臨時府會第一回臨時市部會郡部會議事參與員本月十日付通知

候處本月十四日事務官遠藤柳作廢官ニ付更ニ左記ノ通相命候條此段及通知候也

大正九年九月十五日

東京府知事

阿

部

浩

東京府會議長 花井源兵衛殿

記

東京府産業部長

遠

藤

柳

作

秘乙第八二四號

警視廳官房主事

本

間

利

雄

警視廳警務部長

宮

崎

通

之助

警視廳保安部長

熊

谷

巖

警視廳衛生部長

福

永

尊

介

警視廳消防部長

緒

方

惟

一郎

警視廳警部兼

淺

田

福

一郎

警視廳警部兼

林

千

次

郎

警視廳技手

松

本

錄

壽

右ハ府縣制第四十九條ニ依リ大正九年第二回臨時府會第一回臨時市部會郡部會ノ議事ニ參與ヲ命シ候間此段及通知候也

大正九年九月十四日

警視總監

岡

喜

七

郎

東京府會議長 花井源兵衛殿

申庶第八九八號

府會議員左記ノ通異動候條及御通知候也

大正九年九月十四日

東京府知事

阿

部

浩

記

失職

後

藤

儀

太

郎

補闕當選

橋

本

武

四

郎

辭職

淺

賀

長

兵

衛

補闕當選

上

杉

章

雄

辭職

中

島

守

利

補闕當選

川

野

濱

吉

議長は補闕當選議員橋本武四郎上杉章雄川野濱吉を議場に紹介し次に會議の同意を得て大西朝光小川平吉を會議錄署名議員に選定した。

この會議に於て特筆することは明治神宮鎮座祭奉祝費竝女子師範學校外數校の建築工事費追加豫算に關する議事狀況である。

明治神宮御鎮座に關しては府會に於ても委員を設けて盡力するところがあつ

たが茲に目出度く鎮座祭を行はせらるゝこととなつたので、聊か奉祝の微意を表する爲めに要する拾萬圓の奉祝費追加豫算に對しては、固より何等の異議あるべき筈はなく、採決に關しては、理事者及議長から特に滿場一致の協賛を希望し、全員起立謹んで原案に可決を見たのである。

次に、女子師範學校外數校の建築工事費補償金貳萬貳千圓、商工獎勵館建築工事費補償金貳萬八千圓の追加豫算に關しては、一部議員から難詰的論議が出て議場を緊張させた。理事者の説明に依れば、昨年の初めから本年三月頃迄に、物價が非常に暴騰したが爲め、工事請負人が損害を被つた。普通の場合ならば、請負人の利害を顧慮するに及ばないが、物價騰貴の狀況から見ても、之は不可抗力とも言ふべく、其の事情は誠に諒とすべきものありと認め、其の損害の一部を補償する爲め、茲に追加豫算を提出するに至つたと云ふのである。案は調査委員附託となり、其の審査の結果を委員長本田義成から報告があつた。即ち、工事既成部分ニ對シテハ賞與ノ趣旨ニ於テ、同未成部分ニ對シテハ獎勵ノ趣旨ニ於テ給與スヘキ條件ヲ以テ決議セリ。尙本件ノ如キハ、財界未曾有ノ動亂時期ニ際會セル已ムヲ得サル事實ト認ムルモ、將來工事ノ設計計畫ニ關シテハ篤ニ慎重ノ注意アラムコトヲ望ム旨

附帶決議シタリといふのであつた。之に對し議員小森七兵衛、千葉博己、久保三友、村上熊八等は、絶対に原案否決を主張したが、採決の結果、多數を以て委員會の意見たる委員長報告に可決した。

九月二十一日議事が終了したので、阿部知事は、次の挨拶を述べて會を閉ぢた。

〔東京府臨時府會ヲ開キマシテ市部會及郡部會共數日議案ニ付テ適當ナル御決議ニナリマシテ誠ニ光榮ニ存ジマス。殊ニ明治神宮鎮座祭ニ付キマシテノ奉祝費ハ、滿場一致ヲ以テ一ノ御異議ナク可決サレマシタ點ハ、深く御禮ヲ申述ベマス。茲ニ閉會ヲ致シマス(大正九年府會速記録)〕

議案

- 府二臨第一號議案 大正九年度府費ニ關スル市部郡部ノ分擔及收入ノ割合中改正ノ件……………可決
- 府二臨第二號議案 大正九年度東京府歳入歳出追加豫算書……………可決
- 府二臨第三號議案 大正九年度東京府松澤病院基本金歳入歳出追加豫算書……………可決
- 府二臨第四號議案 大正九年度東京府府立學校基本金歳入歳出追加豫算書……………可決

府二臨第五號議案	出追加更正豫算書……………	可決
	大正九年度東京府商工獎勵館歳入歳出追加豫算書……………	可決
府二臨第六號議案	自大正五年度東京府衛生及病院費繼續年期及支出方法更正ノ件……………	可決
府二臨第七號議案	自大正七年度東京府教育費繼續年期及支出方法更正ノ件……………	可決
府二臨第八號議案	自大正七年度東京府教育費繼續年期及支出方法更正ノ件……………	可決
府二臨第九號議案	自大正八年度東京府教育費繼續年期及支出方法更正ノ件……………	可決
府二臨第十號議案	自大正八年度東京府教育費繼續年期及支出方法更正ノ件……………	可決
府二臨第十一號議案	自大正九年度東京府勸業費繼續年期及支出方法更正ノ件……………	可決
	自大正十年度東京府勸業費繼續年期及支出方法更正ノ件……………	可決

府二臨第十二號議案	自大正八年度東京府商工獎勵館建築費繼續年期及支出方法更正ノ件……………	可決
府二臨第十三號議案	府立學校基本金處分ノ件……………	可決
府二臨第十四號議案	大正九年度府費ニ關スル市部郡部ノ分擔及收入割合中改正ノ件……………	可決
府二臨第十五號議案	大正九年度東京府歳入歳出追加豫算書……………	可決
府二臨第十六號議案	特別經濟運用ニ關スル件……………	可決

議決摘要

府二臨第一號議案 大正九年度府費ニ關スル市部郡部ノ分擔及收入割合中改正ノ件……………可決

明治三十二年勅令第二百八十五號第五條ニ依リ大正九年度府費ニ關スル市部郡部ノ分擔及收入割合中左ノ通改正スルモノトス
市部郡部分擔ノ割合中
衛生及病院費ノ次ニ左ノ一項ヲ加フ

精神病院移轉建築費追加豫算

郡市 一八分六厘

勸業費ノ次ニ左ノ一項ヲ加フ

商工獎勵館經濟特別編入金

郡市 九分一厘

雜出ノ次ニ左ノ一項ヲ加フ

建築工事費補償金

郡市 三分五厘

特別經濟編入金ノ次ニ左ノ二項ヲ加フ

土地移管補填金松澤病院基本編入

郡市 三分五厘

國庫補助金中松澤病院基本編入

郡市 一八分六厘

市部郡部收入ノ割合中

財産收入ノ次ニ左ノ二項ヲ加フ

松澤病院基本編入追加豫算

郡市 一分六厘

府立學校基本編入追加豫算

郡市 三分五厘

國庫補助金ノ次ニ左ノ一項ヲ加フ

松澤病院費補助金

郡市 一分四厘

(原案説明) 分擔割合ノ内精神病院移轉建築費追加豫算ハ精神病院移轉建築費、商工獎勵館經濟

特別編入金ハ商工獎勵館經濟編入金、特別經濟編入金ノ内土地移管補填金松澤病院基本編入ハ教育費國庫補助金中松澤病院基本編入ハ同病院移轉建築費、雜出ノ内建築工事費補償金ハ教育費ノ負擔割合ニ據リ收入割合ノ内松澤病院基本編入追加豫算及國庫補助金ノ内松澤病院費補助金ハ精神病院移轉建築費、府立學校基本編入追加豫算ハ教育費ノ負擔割合ニ據ルヲ執レモ相當ト認ムルニ由ル

府二臨第二號議案 大正九年度東京府歳入歳出追加豫算書……可 決

歳入

經常部

第一款 財産收入 金四萬八百貳拾六圓九拾參錢

第三款 特別經濟線入 金四萬八百貳拾六圓九拾參錢

第二款 國庫下渡金 金貳萬七千七百九拾壹圓七拾參錢

第四款 市郡分賦額 金四拾九萬六千九百貳拾參圓拾五錢

第一款 市郡分賦額 金四拾九萬六千九百貳拾參圓拾五錢

經常部合計金五拾六萬五千五百四拾壹圓八拾壹錢

臨時部

- 第一款 國庫補助金 金拾五萬七百九拾圓拾九錢
 - 第五項 傳染病豫防補助金 金參拾圓
 - 第六項 癩療養費補助金 金六百九拾貳圓貳拾七錢
 - 第九項 精神病院費補助金 金拾五萬圓
 - 第七項 感化院費補助金 金六拾七圓九拾貳錢
- 臨時部合計金拾五萬七百九拾圓拾九錢
 歲入總計金七拾壹萬六千參百參拾貳圓

歲出

經常部

- 第一款 警察費 金四萬九百拾六圓五拾六錢
- 第一項 俸給及諸給 金參萬七千參百八拾八圓四拾四錢
- 警部補二人巡查部長十六人巡查三十人増員諸給
- 第二項 廳費 金參千五百貳拾八圓拾貳錢

(原案説明) 社會事情ノ變遷ニ伴ヒ思想問題勞働問題等高等警察事務激増ニ付警部補以下

ノ増員諸費ヲ積算セルト法令ノ規定ニ伴ヒ旅費給助警察共濟給與金等ノ追加ヲ要スルニ由ル

第二款 警察廳舍修繕費 金貳千參圓

第一項 修繕費 金貳千參圓

第三款 土木費 金六萬八千七百參拾貳圓參拾四錢

第一項 道路橋梁費 金四萬參千參百九拾四圓

物價騰貴ニ基ク修繕費追加

第二項 治水堤防費 金貳萬四千九拾七圓

同上

第三項 道路臺帳費 金千貳百四拾壹圓參拾四錢

旅費

第四款 府會議諸費 金四百七拾五圓

第一項 府會議費 金五拾六圓

旅費

第二項 府參事會議諸費 金四百拾九圓

旅費

第五款 衛生及病院費 金四千七百四拾貳圓六拾貳錢

第一項 衛生諸費 金四千參百四拾五圓六拾貳錢

旅費

第三項 娼妓病院費 金四拾壹圓

同上

第四項 屠畜檢查費 金參百五拾六圓

同上

第六款 教育費 金千八百貳拾圓六拾錢

第一項 青山師範學校費 金百參拾圓

旅費

第二項 豐島師範學校費 金百四拾四圓

同上

第三項 女子師範學校費 金百貳拾四圓

同上

第四項 第一中學校費 金六拾壹圓

同上

第五項 第二中學校費 金七拾貳圓

同上

第六項 第三中學校費 金五拾八圓

同上

第七項 第四中學校費 金五拾八圓

同上

第八項 第五中學校費 金百參拾五圓

同上

第九項 第一高等女學校費 金參拾七圓八拾錢

同上

第十項 第二高等女學校費 金拾七圓六拾錢

同上

第十一項 第三高等女學校費 金參拾七圓八拾錢

旅費

第三項 第四高等女學校費 金七拾貳圓

同上

第三項 第五高等女學校費 金八拾壹圓

同上

第七項 織染學校費 金百四拾四圓

同上

第五項 工藝學校費 金六拾四圓貳拾錢

同上

第六項 職工學校費 金五拾八圓

同上

第七項 園藝學校費 金百壹圓

同上

第六項 農林學校費 金百拾六圓

同上

第五項 商業學校費 金百參拾五圓

同上

第三項 工業學校費 金八拾壹圓

同上

第三項 八王子商業學校費 金七拾參圓

同上

第三項 學事諸費 金拾五圓

同上

第三項 小學校教員檢定費 金五圓貳拾錢

同上

第八款 諸達書及揭示諸費 金六千九百七拾五圓五拾壹錢

第一項 令達諸費 金六千九百七拾五圓五拾壹錢

第九款 勸業費 金拾萬七百拾參圓四錢

第二項 勸業諸費 金拾萬參百九拾七圓七拾壹錢

旅費

第三項 森林改良費 金貳百四拾參圓參拾參錢

同上

第五項 獸疫豫防費 金七拾貳圓

同上

第十款 府費取扱費 金參百圓

第一項 徵收費 金參百圓

徵收費

第十款 府吏員費 金壹萬六千九百七拾六圓貳拾四錢

第一項 吏員費 金壹萬六千九百七拾六圓貳拾四錢

通信運搬費其他

第六款 史蹟天然記念物保存費 金六拾圓

第一項 保存費 金六拾圓

旅費

第五款 府統計費 金千參拾八圓貳拾錢

第二項 國勢調查準備費 金千參拾八圓貳拾錢

旅費

第三款 感化院費 金四百七圓五拾參錢

第一項 小笠原修齊學園費 金四百七圓五拾參錢

修繕費

第三款 都市計畫費 金貳千參百八圓八拾錢

第一項 事務費 金千七百五圓四拾四錢

旅費

第二項 調查費 金六百參圓參拾六錢

同上

第三款 雜出 金貳萬貳千五百圓

第一項 雜出 金貳萬貳千五百圓

女子師範學校其ノ他建築工事費補償金

(附帶決議) 工事既成部分ニ對シテハ賞與ノ趣旨ニ於テ同未成部分ニ對シテハ獎勵ノ趣旨ニ於テ給與スヘキ條件ヲ以テ決議セリ尙本件ノ如キハ財界未曾有

ノ動亂時機ニ際會セル已ムヲ得サル事實ト認ムルモ將來工事ノ設計計畫ニ關シテハ篤ト慎重ノ注意アラムコトヲ望ム(調査委員意見 委員長本田義成)
經常部合計金貳拾六萬九千九百六拾九圓四拾四錢

臨時部

第一款 警察廳舍建築費 金參千四百圓

第一項 建築費 金參千四百圓

電話交換室建築

第二款 土木費 金七千九百七拾五圓八拾五錢

第一項 道路橋梁費 金貳千七百參拾六圓

國道路面改良試驗費等

第二項 治水堤防費 金五千貳百參拾九圓八拾五錢

小松川土木出張所移轉及附屬建物改築費

第四款 河川改良工事附帶工事費 金壹萬四千拾七圓八拾錢

第一項 道路橋梁費 金壹萬四千拾七圓八拾錢

假道費

第七款 教育費 金四萬千九百八拾六圓五拾錢

第一項 師範學校費 金四千八百拾圓

青山豐島兩師範學校建築費

第二項 中學校費 金貳萬四拾參圓五拾錢

第一、二、三、四中學校建築費

第三項 織染學校費 金千貳百七圓五拾錢

建築費

第四項 工藝學校費 金貳百貳拾參圓五拾錢

同上

第六項 園藝學校費 金五百四拾七圓五拾錢

同上

第七項 商業學校費 金壹萬五千百五拾四圓五拾錢

同上

第十款 勸業費 金參千四百七拾壹圓七拾五錢

第一項 建築費 金參千四百七拾壹圓七拾五錢

原蠶種製造所建築費其ノ他

第三六款 衛生及病院費本年度支出額 金六萬四千七百七拾九圓四拾參錢

第一項 精神病院移轉建築費本年度支出額 金六萬四千七百七拾九圓四拾參錢

第三七款 教育費本年度支出額 金拾七萬八千六百五拾圓六拾五錢

第一項 中學校費本年度支出額 金貳萬參千八百七拾四圓拾六錢

第五中學校建築費

第二項 商業學校費本年度支出額 金貳萬六千四百六圓九拾壹錢

商業學校建築費

第三項 高等女學校費本年度支出額 金四萬六千七百壹圓貳拾五錢

第五高等女學校建築費

第四項 工業學校費本年度支出額 金八萬千六百六拾八圓參拾參錢

工業學校建築費

第三八款 勸業費本年度支出額 金八千五百五拾四圓參拾錢

第一項 種畜場建築費本年度支出額 金八千五百五拾四圓參拾錢

第三九款 特別經濟編入 金拾貳萬參千九百貳拾六圓貳拾八錢

第一項 特別經濟編入 金拾貳萬參千九百貳拾六圓貳拾八錢

土地移管補填金及國庫補助金松澤病院基本金へ編入

臨時部合計金四拾四萬六千參百六拾貳圓五拾六錢

歲出總計金七拾壹萬六千參百參拾貳圓

府二臨第三號議案 大正九年度東京府松澤病院基本金歲入

歲出追加豫算書……………可決

府二臨第四號議案 大正九年度東京府立學校基本金歲入

歲出追加更正豫算書……………可決

府二臨第五號議案 大正九年度東京府商工獎勵館歲入歲出

追加豫算書……………可決

歲入

第一款 商工獎勵館收入 金九萬八千百六拾圓壹錢

第三項 普通經濟編入金 金九萬八千百六拾圓壹錢

歳入合計金九萬八千六百六拾圓壹錢

歳出

第一款 商工獎勵館費 金九萬八千六百六拾圓壹錢

第三項 營繕費 金七萬百六拾圓壹錢

第四項 雜出 金貳萬八千圓

建築工事費補償金

(附帶決議) 工事既成部分ニ對シテハ賞與ノ趣旨ニ於テ同未成部分ニ對シテハ獎勵ノ趣旨ニ於テ給與スヘキ條件ヲ以テ決議セリ尙本件ノ如キハ財界未曾有ノ動亂時機ニ際會セル已ムヲ得サル事實ト認ムルモ將來工事ノ設計計畫ニ關シテハ篤ト慎重ノ注意アラムコトヲ望ム(調査委員意見
委員長本田義成)

府二臨第六號議案 自大正五年度 東京府衛生及病院費繼續年

至大正九年度 期及支出方法更正ノ件……………可決

既定額金百貳萬五千五百七拾參圓九拾八錢

一金百九萬參百五拾參圓四拾壹錢 精神病院移轉建築費

内譯

既定額金拾八萬千七百七拾四圓五拾貳錢

金貳拾四萬六千五百五拾參圓九拾五錢 大正九年度支出額

右ハ物價騰貴等ニ伴ヒ精神病院移轉建築費ノ増額ヲ要スル爲年度割ヲ更正スルモノトス

府二臨第七號議案 自大正七年度 東京府教育費繼續年期及支

至大正十年度 出方法更正ノ件……………可決

既定額金貳拾參萬九千八百九拾壹圓九拾四錢

一金貳拾六萬參千七百六拾六圓拾錢 教育費中建築費

内譯

既定額金七萬九千貳百拾參圓四錢

金拾萬參千八拾七圓貳拾錢 大正九年度支出額

右ハ物價騰貴其他ニ依リ府立第五中學校建築費ノ増額ヲ要スル爲年度割ヲ更正スルモノトス

府二臨第八號議案

自大正七年度 東京府教育費繼續年期及支

出方法更正ノ件……………可決

既定額金貳拾四萬九千七百拾八圓貳拾九錢

一金貳拾七萬六千百貳拾五圓貳拾錢 教育費中建築費

内 譯

既定額金八萬八千貳拾參圓四錢

金拾壹萬四千四百貳拾九圓九拾五錢 大正九年度支出額

右ハ物價騰貴ニ伴ヒ府立商業學校建築費ノ増額ヲ要スル爲年度割ヲ更正スルモ
ノトス

府二臨第九號議案

自大正八年度 東京府教育費繼續年期及支

出方法更正ノ件……………可決

既定額金貳拾七萬四千參拾參圓四拾錢

一金參拾貳萬七百參拾四圓六拾五錢 教育費中建築費

内 譯

既定額金七萬四千參百八拾七圓五拾錢

金拾貳萬千八拾八圓七拾五錢 大正九年度支出額

右ハ物價騰貴ニ伴ヒ府立第五高等女學校建築費ノ増額ヲ要スル爲メ年度割ヲ更
正スルモノトス

府二臨第十號議案

自大正八年度 東京府教育費繼續年期及支

出方法更正ノ件……………可決

既定額金參拾九萬貳千八百貳拾圓參拾六錢

一金四拾七萬四千四百八拾八圓六拾九錢 教育費中建築費

内 譯

既定額金七萬參千五百七拾貳圓六拾七錢

金拾五萬五千貳百四拾壹圓 大正九年度支出額

右ハ物價騰貴ニ伴ヒ府立工業學校中建築費ノ増額ヲ要スル爲年度割ヲ更正スル
モノトス

府二臨第十一號議案

自大正十一年度東京府勸業費繼續年期
至大正十一年度東京府勸業費繼續年期

及支出方法更正ノ件……………可決

既定額金拾壹萬參千百拾參圓

一金拾貳萬千貳百六拾七圓參拾錢

勸業費中建築費

内 譯

既定額金五萬七千八百八拾壹圓

金六萬五千參百參拾五圓參拾錢

大正九年度支出額

右ハ物價騰貴ニ伴ヒ種畜場建築費ノ増額ヲ要スル爲年度割ヲ更正スルモノトス

府二臨第十二號議案

自大正八年度東京府商工獎勵館建築費
至大正九年度東京府商工獎勵館建築費

繼續年期及支出方法更正ノ件……………可決

既定額金九拾八萬貳千八百八拾五圓九拾參錢

一金百五萬貳千參百四拾五圓九拾四錢

東京府商工獎勵館建築費

内 譯

既定額金六拾壹萬千貳百八拾九圓四拾參錢

金六拾八萬千四百四拾九圓四拾四錢

大正九年度支出額

右ハ物價騰貴ニ伴ヒ商工獎勵館建築費ノ増額ヲ要スル爲年度割ヲ更正スルモノトス

府二臨第十三議案

府立學校基本金處分ノ件……………可決

大正九年度豊島師範學校第一中學校第二中學校及第四中學校建築費ニ充ツル爲
府立學校基本金貳萬四千貳百參拾七圓五拾錢ヲ東京府普通經濟へ繰入ルルモノトス

府二臨第十四號議案

大正九年度府費ニ關スル市部郡部ノ
分擔及收入割合中改正ノ件……………可決

明治三十二年勅令第二百八十五號第五條ニ依リ大正九年度府費ニ關スル市部郡
部ノ分擔及收入割合中左ノ通改正スルモノトス
市部郡部分擔ノ割合中左ノ一項ヲ加フ

明治神宮鎮座祭奉祝費

市 七分五厘
郡 二分五厘

(原案説明) 本件分擔ノ割合ハ五分ヲ人口割五分ヲ前三箇年度平均直接國稅割ニ依ルヲ相當ト認ムルニ由ル

府二臨第十五號議案 大正九年度東京府歳入歳出追加豫算

書……………可決

歳入

經常部

第四款 市郡分賦額 金拾萬圓

第一項 市郡分賦額 金拾萬圓

經常部合計金拾萬圓

歳入總計金拾萬圓

歳出

臨時部

第三款 明治神宮鎮座祭奉祝費 金拾萬圓

第一項 明治神宮鎮座祭奉祝費 金拾萬圓

臨時部合計金拾萬圓

歳出總計金拾萬圓

府二臨第十六號議案 特別經濟運用ニ關スル件……………可決

大正九年度郡部經濟市部負擔歳出ニ充ツル爲メ東京府松澤病院基本金ヨリ金貳萬五千圓ヲ左ノ各項ニ依リ郡部普通經濟へ運用スルモノトス
一大正九年度内須要ニ應シ一回若ハ數回ニ運用スルモノトス
一運用金ノ利子ハ一箇年百分ノ六以内ノ割合ヲ以テ毎年度九月三月ノ各末日ニ於テ前六箇月分ヲ仕拂フモノトス但シ運用又ハ戻入ノ際ニ於ケル一期ニ充タサル端數ハ日割ヲ以テ計算ス
一運用金ハ大正十年度ニ於テ之ヲ戻入スルモノトス

第一臨時市部會

本會は大正九年九月十五日午後五時二十六分に開議し、會議二日間に涉り、九月

二十一日午後四時二十三分議事終了散會した。
大井議長は、會議の同意を得て、久保三友、鈴木宗兵衛を會議録署名議員に選定した。

議案

- 市臨第一號議案部 大正九年度東京府市部歳入歳出追加更正豫算書……………可決
- 市臨第二號議案部 東京府市部府税賦課ニ關スル件……………可決
- 市臨第三號議案部 大正九年度東京府市部歳入歳出追加豫算書……………可決

議決摘要

市臨第一號議案部 大正九年度東京府市部歳入歳出追加更正豫算書……………可決

歳入

經常部

- 既定豫算高 金五拾貳萬四百貳拾四圓貳拾錢
- 第一款地租割 金七拾四萬四千八百貳拾四圓



既定豫算高 金五拾貳萬四百貳拾四圓貳拾錢
(宅地租壹圓二付貳拾壹錢八厘、其他ノ土地地租壹圓二付五拾參錢六厘)

第一項地租割 金七拾四萬四千八百貳拾四圓

既定豫算高 金百貳拾壹萬六千四圓八拾錢
(宅地租壹圓二付參拾壹錢貳厘、其他ノ土地地租壹圓二付七拾六錢參厘)

第四款營業稅附加稅 金貳百貳拾壹萬五千四百六拾圓八拾錢

既定豫算高 金百貳拾壹萬五千四百六拾圓八拾錢
(本稅壹圓二付拾四錢六厘)

第一項營業稅附加稅 金貳百貳拾壹萬五千四百六拾圓八拾錢
(本稅壹圓二付貳拾六錢六厘)

既定豫算高 金百拾六萬貳千七百九拾貳圓四拾錢

第七款所得稅附加稅 金貳拾八萬五千四百七拾九圓七拾錢

既定豫算高 金百拾六萬貳千七百九拾貳圓四拾錢
(本稅壹圓二付七錢六厘)

第一項所得稅附加稅 金貳拾八萬五千四百七拾九圓七拾錢
(本稅壹圓二付參錢參厘)

既定豫算高 金四百參拾萬九千六百參拾四圓參拾貳錢

第十款國庫下渡金 金四百參拾八萬八千貳百四拾壹圓貳拾八錢

既定豫算高 金四百參拾八萬八千貳百四拾壹圓貳拾八錢

第三款 市郡連帶市部收入額 金貳百六拾壹萬五千六百八拾參圓五拾七錢

既定 豫算 高 金貳百四拾參萬六千七百貳拾貳圓八拾參錢

第一項 市郡連帶市部收入額 金貳百六拾壹萬五千六百八拾參圓五拾七錢

既定豫算高金千參百四拾貳萬四千六百參拾七圓五拾六錢

經常部合計金千四百貳萬八千七百四拾八圓參拾六錢

臨時部

既定 豫算 高 金百貳拾四萬五拾圓參拾壹錢

第一款 繰越 金 金百貳拾八萬參千七百七拾六圓五拾七錢

既定 豫算 高 金百貳拾四萬五拾圓參拾壹錢

第一項 前年度繰越 金 金百貳拾八萬參千七百七拾六圓五拾七錢

既定豫算高金百八拾八萬貳圓五錢

臨時部合計金百九拾貳萬參千七百貳拾八圓參拾壹錢

既定豫算高金千五百參拾萬四千六百參拾九圓六拾壹錢

歲入總計金千五百九拾五萬貳千四百七拾六圓六拾七錢

歲出

經常部

既定 豫算 高 金七百貳拾參萬七百九拾貳圓五拾九錢

第一款 警察 費 金七百參拾五萬參千七拾八圓拾九錢

既定 豫算 高 金五百八拾八萬六千九百六拾九圓九拾錢

第一項 俸給及諸給 金六百萬九千貳百五拾五圓五拾錢

(原案説明) 更正ヲ要スルハ法令ノ規定ニ伴ヒ警察共濟給與金ヲ要スルト給助及旅費ノ追加ヲ要スルニ由ル

既定 豫算 高 金七百七拾六萬貳千百拾參圓五拾壹錢

第七款 市郡分賦市部負擔額 金八百貳拾七萬八千九百參拾八圓九拾七錢

既定 豫算 高 金七百七拾六萬貳千百拾參圓五拾壹錢

第一項 市郡分賦市部負擔額 金八百貳拾七萬八千九百參拾八圓九拾七錢

既定豫算高金千五百六萬八千貳百九拾四圓六拾壹錢

經常部合計金千五百七拾萬七千四百五圓六拾七錢

臨時部

既定 豫算 高 金拾五萬貳百拾壹圓

第一款 警察廳舎建築費 金拾五萬八千九百參拾七圓

既定豫算高 金拾五萬貳百拾壹圓

第一項 建築費 金拾五萬八千九百參拾七圓

(原案説明) 更正ヲ要スルハ物價騰貴等ノ爲大塚警察署建築費ノ増額ヲ要スルニ由ル

既定豫算高金貳拾參萬六千參百四拾五圓

臨時部合計金貳拾四萬五千七拾壹圓

既定豫算高金千五百參拾萬四千六百參拾九圓六拾壹錢

歳出總計金千五百九拾五萬貳千四百七拾六圓六拾七錢

市 臨第二號議案部 東京府市部府稅賦課ニ關スル件……………可 決

大正九年度東京府市部府稅地租割營業稅附加稅賦課率ハ東京府市部府稅賦課規則第一條及第十四條ノ規定ニ拘ハラス左ノ通トス

一 地租割宅地 宅地租第一期分ニ對スル賦課率 同 第二期分ニ對スル賦課率 貳拾壹錢八厘 四拾錢六厘

一同 田 田租第一期(大正八年)分ニ對スル賦課率 同 第二期(大正九年)分ニ對スル賦課率 同 第三期(大正九年)分ニ對スル賦課率 五拾參錢六厘 八拾參錢九厘 八拾參錢八厘

一同 畑雜地 畑租第一期分ニ對スル賦課率 同 第二期分ニ對スル賦課率 五拾參錢六厘 九拾九錢

一 營業稅附加稅 營業稅第一期分ニ對スル賦課率 同 第二期分ニ對スル賦課率 拾四錢六厘 參拾八錢六厘

(原案説明) 東京府市部府稅地租割營業稅附加稅賦課率更正ニ伴ヒ必要アルニ由ル

市 臨第三號議案部 大正九年度東京府市部歳入歳出追加豫算書……………可 決

歳入

臨時部

第一款 繰越金 金七萬五千圓

第一項 前年度繰越金 金七萬五千圓

臨時部合計金七萬五千圓

歳入總計金七萬五千圓

歳出

經常部

第七款 市郡分賦市部負擔額 金七萬五千圓

第一項 市郡分賦市部負擔額 金七萬五千圓

經常部合計金七萬五千圓

第五章 府會の行動 大正九年の府會

歳出總計金七萬五千圓

第一臨時郡部會

本會は大正九年九月十五日午後五時四十五分に開議し、會議二日間に涉り、九月二十一日午後四時三十分議事終了散會した。

井田議長は、會議の同意を得て、伊藤武七郎、川野濱吉を會議録署名議員に選定した。

議案

臨郡第一號議案部

大正九年度東京府郡部歳入歳出追加更正豫算書……………可決

臨郡第二號議案部

自大正七年度至大正十年度東京府郡部土木費繼續年期及支出方法

更正ノ件……………可決

臨郡第三號議案部

自大正六年度至大正九年度東京府郡部土木費繼續年期及支出方法

更正ノ件……………可決

臨郡第四號議案部

自大正九年度至大正十一年度東京府郡部都市町村土木補助費繼續

年期及支出方法更正ノ件……………可決

臨郡第五號議案部

自大正九年度至大正十年度東京府郡部勸業費繼續年期及支出方法

更正ノ件……………可決

臨郡第六號議案部

起債ノ方法利息ノ定率及償還ノ方法……………可決

臨郡第七號議案部

東京府郡部府税賦課ニ關スル件……………可決

臨郡第八號議案部

大正九年度東京府郡部歳入歳出追加豫算書……………可決

臨郡第九號議案部

特別經濟運用ニ關スル件……………可決

議決摘要

臨郡第一號議案部

大正九年度東京府郡部歳入歳出追加更正豫算書……………可決

歳入

經常部

既定豫算高 金六拾五萬六千貳百參拾貳圓

第一款地租割 金百萬貳千貳百參拾圓六拾錢

既定豫算高

金六拾五萬六千貳百參拾貳圓
(宅地租壹圓ニ付參拾九錢貳厘、其他ノ土地地租壹圓ニ付九拾六錢四厘)

第五章 府會の行動

大正九年の府會

第一項 地租 割

金百萬貳千貳百參拾圓六拾錢
(宅地租壹圓二付六拾錢貳厘、其他ノ土地地租壹圓二付壹圓四拾七錢)

既定豫算高

第四款 營業稅附加稅

金四拾五萬參百六拾六圓八拾錢

既定豫算高

第一項 營業稅附加稅

金貳拾五萬四千九拾八圓
(本稅壹圓二付貳拾九錢)
金四拾五萬參百六拾六圓八拾錢
(本稅壹圓二付五拾壹錢四厘)

既定豫算高

第六款 所得稅附加稅

金拾六萬參千八百七拾七圓貳拾錢

既定豫算高

第一項 所得稅附加稅

金五拾八萬八千四百七拾六圓
(本稅壹圓二付拾四錢)
金拾六萬參千八百七拾七圓貳拾錢
(本稅壹圓二付六錢四厘)

既定豫算高

第七款 家屋稅

金百參拾參萬七千九百六拾參圓八拾錢

既定豫算高

第一項 家屋稅

金百九萬八千九百拾四圓
(郡收入個數一個二付貳錢五厘、市郡收入個數一個二付拾錢五厘、特別增課金拾參萬貳千拾圓)
金百參拾參萬七千九百六拾參圓八拾錢
(郡收入個數一個二付貳錢八厘、市郡收入個數一個二付拾參錢四厘、特別增課金拾參萬貳千拾圓)

既定豫算高

第八款 戶數 割

金參拾四萬千四百八拾壹圓

既定豫算高

第一項 戶數 割

金貳拾七萬四千參百拾六圓
(郡收入一戶二付七拾參錢、市郡收入一戶二付參圓拾五錢)
金參拾四萬千四百八拾壹圓
(郡收入一戶二付八拾錢、市郡收入一戶二付四圓參錢)

既定豫算高

第七款 國庫下渡金

金百參拾五萬貳千五百五拾參圓七拾四錢

既定豫算高

第一項 警察費下渡金

金百參拾五萬貳千五百五拾參圓七拾四錢

既定豫算高

第三款 市郡連帶郡部收入額

金百萬參千七百貳拾圓貳拾四錢

既定豫算高

第一項 市郡連帶郡部收入額

金百萬參千七百貳拾圓貳拾四錢

既定豫算高金六百五拾貳萬九千百拾八圓四拾六錢

經常部合計金七百五萬五百八拾七圓六拾壹錢

臨時部

既定豫算高

金六拾五萬貳千六百拾四圓六拾貳錢

第一款 繰越金 金六拾五萬六千六拾八圓拾四錢

既定豫算高 金六拾五萬貳千六百拾四圓六拾貳錢

第一項 前年度繰越金 金六拾五萬六千六拾八圓拾四錢

既定豫算高 金六拾八萬千四百圓

第五款 府債 金八拾六萬千四百圓

既定豫算高 金六拾八萬千四百圓

第一項 府債 金八拾六萬千四百圓

既定豫算高金百八拾八萬九千貳百圓九拾六錢

臨時部合計金貳百七萬貳千六百五拾四圓四拾八錢

既定豫算高金八百四拾壹萬八千參百拾九圓四拾貳錢

歲入總計金九百拾貳萬參千貳百四拾貳圓九錢

歲出

經常部

既定豫算高 金百九拾萬九千六百四拾九圓參拾四錢

第一款 警察費 金百九拾五萬七千七百七拾六圓九拾錢

既定豫算高 金百六拾貳萬六千五百八拾參圓四拾錢

第一項 俸給及諸給 金百六拾七萬四千百拾圓九拾六錢

(原案説明) 更正ヲ要スルハ法令ノ規定ニ伴ヒ警察共濟給與金ヲ要スルト給助及旅費ノ追加ヲ要スルトニ由ル

既定豫算高 金六拾八萬六千八百九拾圓七拾參錢

第三款 土木費 金八拾七萬參拾六圓七拾參錢

既定豫算高 金六拾四萬千四百六拾六圓九拾貳錢

第一項 道路橋梁費 金八拾壹萬九千貳百拾參圓九拾貳錢

既定豫算高 金四萬五千四百貳拾參圓八拾壹錢

第二項 治水堤防費 金五萬八百貳拾貳圓八拾壹錢

(原案説明) 更正ヲ要スルハ物價騰貴ノ爲特定及通常修繕費ノ更正ヲ要スルニ由ル

既定豫算高 金拾六萬六千四百八拾五圓九拾六錢

第四款 郡役所費 金拾七萬六百八拾壹圓九拾六錢

既定豫算高 金拾四萬六千四百九拾壹圓貳拾壹錢

第一項 俸給及諸給 金拾五萬六百八拾七圓貳拾壹錢

旅費豫算追加

既定 豫算 高

第八款 勸業 費

金八萬貳千四百九拾九圓七拾七錢
金八萬四千貳百六拾九圓四拾九錢

既定 豫算 高

第一項 農事試驗場費

金五萬七千六百四拾四圓貳拾七錢
金五萬八千六百五圓參拾九錢

既定 豫算 高

第二項 勸業 諸費

金四萬五千五拾四圓六拾七錢
金四萬貳百八拾八圓四拾六錢

同上

既定 豫算 高

第三項 耕地改良費

金壹萬六千八百壹圓參拾錢
金壹萬七千四百四拾六圓九拾錢

同上

既定 豫算 高

第四項 公有林野造林獎勵費

金參千九百九拾九圓五拾參錢
金四千貳百貳拾八圓七拾四錢

同上

既定 豫算 高

第九款 府費 取扱費

金七萬九千九百九拾五圓六拾六錢
金拾壹萬九千九百九拾五圓六拾六錢

既定 豫算 高

第一項 徵收費

金七萬九千九百九拾五圓六拾六錢
金拾壹萬九千九百九拾五圓六拾六錢

市町村交付金追加

既定 豫算 高

第三款 市郡分賦郡部負擔額

金參百六拾八萬貳千參百六拾參圓參拾六錢
金參百八拾八萬千八百六拾九圓九拾錢

既定 豫算 高

第一項 市郡分賦郡部負擔額

金參百六拾八萬貳千參百六拾參圓參拾六錢
金參百八拾八萬千八百六拾九圓九拾錢

既定豫算高金六百六拾四萬千七百拾四圓

經常部合計金七百拾貳萬五千八百五拾九圓八拾貳錢

臨時部

既定 豫算 高

第一款 警察廳舍建築費

金貳拾九萬千參百參拾四圓五拾錢
金參拾四萬百八拾六圓參拾五錢

既定 豫算 高

金貳拾九萬千參百參拾四圓五拾錢

第一項 建築費 金參拾四萬百八拾六圓參拾五錢

(原案説明) 物價騰貴ノ爲府中及龜戸警察署建築費増額ヲ要スルト澁谷警察署敷地購入費ヲ要スル等ニ由ル

既定 豫算 高 金貳拾八萬拾圓八錢

第二款 土木費 金參拾萬九千六百八拾參圓八錢

既定 豫算 高 金貳拾貳萬八千四百七拾四圓參拾九錢

第一項 道路橋梁費 金貳拾五萬八千四百七拾七圓參拾九錢

(原案説明) 更正ヲ要スルハ物價騰貴並工法變更等ノ爲ニ由ル

既定 豫算 高 金八萬四千拾八圓五拾四錢

第三款 郡市町村土木補助費 金九萬八百五拾五圓五拾四錢

既定 豫算 高 金七萬參千七百六拾六圓七拾壹錢

第一項 道路橋梁費補助 金七萬八千四百八拾九圓七拾壹錢

既定 豫算 高 金九千貳百四拾壹圓參拾七錢

第三項 坵樋費補助 金壹萬千參百五拾五圓參拾七錢

(原案説明) 物價騰貴ノ爲ニ由ル

既定 豫算 高 金六萬貳千八百八拾圓五拾錢

第六款 郡廳舎建築費 金八萬千六百貳拾五圓四拾六錢

既定 豫算 高 金六萬貳千八百八拾圓五拾錢

第一項 建築費 金八萬千六百貳拾五圓四拾六錢

(原案説明) 物價騰貴等ノ爲南葛飾郡役所建築費ノ追加ヲ要スルニ由ル

既定 豫算 高 金五拾參萬八千八百五圓

第十款 土木費本年度支出額 金六拾四萬千五百六拾八圓

既定 豫算 高 金五拾參萬八千八百五圓

第一項 道路橋梁費本年度支出額 金六拾四萬千五百六拾八圓

(原案説明) 郡部臨第二號及第三號議案ニ伴フニ由ル

既定 豫算 高 金貳萬千四百七拾圓

第十款 郡市町村土木補助費本年度支出額 金貳萬貳千四拾貳圓

既定 豫算 高 金貳萬千四百七拾圓

第一項 道路橋梁費本年度支出額 金貳萬貳千四拾貳圓

(原案説明) 郡部臨第四號議案ニ伴フニ由ル

既定豫算高

金拾四萬貳千百拾六圓八拾錢

第三款 勸業費本年度支出額

金拾五萬四千七百五拾壹圓八拾四錢

既定豫算高

金拾四萬貳千百拾六圓八拾錢

第一項 農事試驗場建築費本年度支出額

金拾五萬四千七百五拾壹圓八拾四錢

(原案說明) 郡部臨第五號議案ニ伴フニ由ル

既定豫算高金百七拾七萬六千六百五圓四拾貳錢

臨時部合計金百九拾九萬七千參百八拾貳圓貳拾七錢

既定豫算高金八百四拾壹萬八千參百拾九圓四拾貳錢

歲出總計金九百拾貳萬參千貳百四拾貳圓九錢

郡部 臨第二號議案 自大正七年度 至大正十年度 東京府郡部土木費繼續年期及支出

方法更正ノ件……………可決

既定額金貳拾六萬參千五百貳拾四圓

道路橋梁費

一金四拾壹萬九千貳百八拾貳圓

内譯

既定額金七萬七千參百貳拾壹圓

金拾四萬四千百九拾圓

大正九年度支出額

内

既定額金七萬七千參百貳拾壹圓

金拾四萬四千百九拾圓

道路橋梁費

既定額金七萬參千參拾八圓

金貳拾六萬千九百貳拾七圓

大正十年度支出額

内

既定額金七萬參千參拾八圓

金貳拾六萬千九百貳拾七圓

道路橋梁費

南葛飾郡龜戸町舊天神橋道及豐多摩郡大久保町地内舊鹿島横丁道ニ於ケル改築
工事費ハ物價騰貴及工法變更等ノ結果増額ヲ要スル爲年度割ヲ更正スルモノト
ス

郡部 臨第三號議案 自大正六年度 至大正九年度 東京府郡部土木費繼續年期及支出

第五章 府會の行動 大正九年の府會

方法更正ノ件……………可決

既定額金參萬九千四百貳圓

一金七萬五千貳百九拾六圓

道路橋梁費

内 譯

既定額金貳萬七千貳百八拾八圓

金六萬參千百八拾貳圓

大正九年度支出額

内

既定額金貳萬七千貳百八拾八圓

金六萬參千百八拾貳圓

道路橋梁費

荏原郡玉川村地内東京厚木線改修工事費ハ物價騰貴及工法變更ノ結果増額ヲ要スル爲年度割ヲ更正スルモノトス

郡 自大正九年度 東京府郡部郡市町村土木補助費
臨 第四號議案 至大正十一年度

繼續年期及支出方法更正ノ件……………可決

既定額金六萬四千四百參拾四圓六拾六錢

一金六萬九千六百九拾六圓四拾八錢

道路橋梁費補助

内 譯

既定額金貳萬千四百七拾圓

金貳萬貳千四拾貳圓

大正九年度支出額

内

既定額金貳萬千四百七拾圓

金貳萬貳千四拾貳圓

道路橋梁費補助

既定額金貳萬千四百七拾圓

金貳萬貳千四拾貳圓

大正十年度支出額

内

既定額金貳萬千四百七拾圓

金貳萬貳千四拾貳圓

道路橋梁費補助

既定額金貳萬千四百九拾四圓六拾六錢

金貳萬五千六百拾貳圓四拾八錢

大正十一年度支出額

内

既定額金貳萬千四百九拾四圓六拾六錢

金貳萬五千六百拾貳圓四拾八錢

道路橋梁費補助

物價騰貴ニ依リ西多摩郡千ヶ瀬青梅道竝川和道ノ改修同橋梁架設工事費ニ對スル補助ノ増額ヲ要スル爲年度割ヲ更正スルモノトス

郡部
臨第五號議案

自大正九年度
至大正十年度 東京府郡部勸業費繼續年期及支出

方法更正ノ件……………可決

既定額金拾八萬九百六圓八拾錢

一金拾九萬參千五百四拾壹圓八拾四錢

勸業費中建築費

內 譯

既定額金拾四萬貳千百拾六圓八拾錢

金拾五萬四千七百五拾壹圓八拾四錢

大正九年度支出額

物價騰貴ニ伴ヒ農事試驗場建築費ノ増額ヲ要スル爲年度割ヲ更正スルモノトス

郡部
臨第六號議案

起債ノ方法利息ノ定率及償還ノ方法……………可決

第一條 臨時部ニ屬スル郡部土木費、學校建築費其ノ他ノ増加負擔ニ充ツル爲銀

行其ノ他ヨリ金拾八萬圓ヲ須要ニ依リ左記ノ通借入ルルモノトス

大正九年度 金拾八萬圓

第二條 借入金ノ利子ハ一箇年百分ノ六以內トシ毎年九月、三月ノ各末日ニ於テ

前六箇月分ヲ仕拂フモノトス但シ借入又ハ償還ノ際ニ於ケル一期ニ充タサル

端數利子ハ日割ヲ以テ計算ス

第三條 借入金ハ借入ノ時ヨリ大正十三年度迄据置キ大正十四年度ニ於テ左ノ

通償還スルモノトス但シ經濟ノ都合ニ依リ低利債ニ借替繰上償還ヲ爲シ償還

年限ヲ短縮スルコトヲ得

大正十四年度 金拾八萬圓

第四條 前條ノ償還ハ一般財源ヲ以テ之ニ充ツルモノトス

郡部
臨第七號議案

東京府郡部府稅賦課ニ關スル件……………可決

大正九年度東京府郡部府稅地租割營業稅附加稅家屋稅竝戸數割賦課率ハ東京府郡部府稅賦課規則第一條第十六條第十八條及第二十一條ノ規定ニ拘ハラヌ左ノ

通トス但シ戸數割ハ本年度既定ノ各町村會議定等級課額ニ比例シテ之ヲ定ム

一地租割宅地	後前 半半 期期	拾九 拾九 錢錢	六六 六六 厘厘
一同 其他ノ土地	後前 半半 期期	九四 拾八 錢錢	八八 八八 厘厘
一營業稅附加稅	營業稅第一期分ニ對スル賦課率 營業稅第二期ニ對スル賦課率	七 拾 錢	拾 參 九 厘
一家屋稅市部收入	後前 半半 期期	八五 錢錢	壹貳 厘厘
一同 郡收入	後前 半半 期期	壹 錢	五 厘
一戸數割市郡收入	後前 半半 期期	壹 圓	五 拾 五 厘
一同 郡收入	後前 半半 期期	參 拾 錢	參 拾 五 厘

(原案說明) 郡部府稅地租割營業稅附加稅家屋稅戸數割賦課率更正ニ伴ヒ必要アルニ由ル

郡部八號議案 大正九年度東京府郡部歳入歳出追加豫算書……………可決

歳入

臨時部

第六款 運用金 金貳萬五千圓

第一項 運用金 金貳萬五千圓

臨時部合計金貳萬五千圓

歳入總計金貳萬五千圓

歳出

經常部

第三款 市郡分賦郡部負擔額 金貳萬五千圓

第一項 市郡分賦郡部負擔額 金貳萬五千圓

經常部合計金貳萬五千圓

歳出總計金貳萬五千圓

郡部九號議案 特別經濟運用ニ關スル件……………可決

大正九年度市郡負擔歳出ニ充ツル爲東京府松澤病院基本金ヨリ金貳萬五千圓ヲ左ノ各項ニ依リ郡部普通經濟へ運用スルモノトス

一大正九年度内須要ニ應シ一回若クハ數回ニ運用スルモノトス

一運用金ノ利子ハ一箇年百分ノ六以内ノ割合ヲ以テ毎年度九月三月ノ各末日ニ於テ前六箇月分ヲ仕拂フモノトス但シ運用又ハ戻入ノ際ニ於ケル一期ニ充タ

サル端數ハ日割ヲ以テ計算ス
一運用金ハ大正十年度ニ於テ之ヲ戻入スルモノトス

府會議員協議會

大正九年九月二十二日府會議員協議會を開き社會事業常置委員十一名設置の件を協議し次の通選定した。

○社會事業常置委員

木内傳之助	坂倉吉兵衛
市倉兼吉	松井錦橘
矢野鉉吉	牧野賤男
松村清吾	堀江正三郎
酒井泰	朝倉虎治郎
小島重太郎	

第二臨時市部會

本會は、名譽職參事會員並同補充員選舉の爲め招集せられたもので、大正九年十月十五日午後三時十八分に開會し、即日選舉終了、午後六時七分閉會した。

今回の臨時會は部會のみを招集せられ府會を招集せられなかつた結果として市部會開會の當初に知事阿部浩は、郡部會議員の列席を求めて、次の開會の辭を述べた。

〔本日ヲ以テ大正九年第二回臨時市部會郡部會ヲ開キマス。法律ニ依リマス參事會選舉ノ件宜シク御選舉ノ上速カニ御報告アラシコトヲ希望イタシマス(大正九年府會速記録)〕

大井議長は、會議の同意を得て、久保三友野村此平を會議録署名議員に選定し、尋で名譽職參事會員並同補充員の選舉投票を順次に行ひ、次の通夫々當選した。

名譽職參事會員

堀江正三郎
本田義成
杉山金次郎
本宮辰次郎
坂倉吉兵衛

名譽職參事會員補充員

鈴木宗兵衛

田中恭三郎
野村此平
草場九十九
御正信友

次に議員本田義成外十八名の發議に係る、大博覽會開催に關する建議案を可決した。即ち世界大戰が幸に終熄して、平和が克復したけれども、經濟産業に關する競争は戦前に比し、却て激甚を極めんとする徴候が現れて來た。我邦は、戦時中特殊の地位を占めた結果として、一時商工業の繁盛を來たしたが、戦後其の反動に際會して、經濟界が萎靡消沈に陥つたのは實に寒心に堪へない。故に各種産業の發達を圖かり、斯の衰況を挽回して戦後の新時期を劃すべき世界的經濟戦に對して優勝の地位を占むる對策を講ずることは、刻下の急務であると信ずる。仍て、明年秋季に平和記念の意義に於て都下に一大博覽會を開催し、戦後に於ける内外産業の状態を比較研究して、其の發達興隆に資するのは、單り本府の爲めばかりでなく、延ては國家の産業政策にも貢獻するところ多大であると信ずるから、至急調査を遂げて府會に提案するの措置を採られたいとの趣旨で、知事に意見書を提出するのである。

市部會の議事終了すると共に阿部知事は、全議員の參列を求めて閉會の辭を述べ會を閉ぢた。

第二臨時郡部會

本會は、名譽職參事會員並同補充員選舉の爲め招集せられたもので、大正九年十月十五日午後三時十八分に開議し、即日選舉終了、午後四時十五分散會した。

井田議長は、會議の同意を得て、平林淺次郎市倉兼吉を會議錄署名議員に選定した。

議長は、名譽職參事會員並同補充員の選舉投票を順次に行ひ、次の通夫々當選した。

名譽職參事會員

栗山友次郎
篠房輔
小島重太郎

森田節
小川平吉

名譽職參事會員補充員

鈴木儀兵衛
石井寅三
秋好善太郎
市倉兼吉
小柳九一郎

次に、議員伊藤祐治外四名發議に依る大博覽會開催に關する建議案を市部會と同様に議決して散會した。

通常府會

本會は、大正九年十二月二日午後二時五十分に開會し、會議九日間に涉り、十二月二十九日午後七時七分議事終了閉會した。開會の當初、知事阿部浩は、次の開會の辭を述べた。

「本日ヲ以テ通常府會、市部會、郡部會ヲ開會ス。大正十年度豫算ノ編成ニ當リテハ、現下經濟界ノ實況ニ鑑ミ負擔ノ加重ヲ避クヘキコト勿論ナルカ爲、諸般經費ノ節約ヲ旨トシタルコト素ヨリナルモ、内外ノ趨勢ニ照シ、施設ノ緊要已ムヲ得サルモノニ付テハ之ヲ計上スヘキコトト爲シタリ。大正十年度豫算ノ總額ハ、參千貳百九拾萬千圓ニシテ、内東京府所管千八百四拾萬五千圓、警視廳所管千四百四拾九萬六千圓ナリ。今之ヲ前年通常會議決豫算ニ比スレバ、千參百參拾四萬參千圓ノ増加ナルモ、更ニ追加額ヲ算入シタルモノニ比スレバ、七百五拾五萬參千圓ノ増加ナリ。九年度通常豫算ニ對スル増加額ノ内、法令ノ結果ニ依ル主ナルモノ九拾貳萬八千圓、既定計畫ニ依ル増加ノ主ナルモノ貳百參拾五萬圓ニシテ、千六萬五千圓ハ新事業費、竝官吏吏員雇傭員等ノ俸給給料ノ増加額ナリ。新事業トシテ土木、教育、產業、警察、消防及社會事業ノ各方面ニ亘リ相當企畫計上シタルモ、今日ノ場合何レモ萬已ムヲ得ザルモノノミニ止メタリ。歳入ニ付テハ努メテ府民ノ負擔輕減ニ留意シ、府債ノ増額及國庫下渡金同補助金等、所謂稅外收入ノ增收ヲ圖リタルモ、尙相當ノ増稅ヲ見込ミ且新ニ觀覽稅ヲ設クルコトトシタリ。以上ハ十年度豫算ノ概要ナリ。詳細ニ亘リテハ隨時本官又ハ參與員ヨリ説明スベシ。冀クハ審議適當ノ決議アラムコトヲ。尙ホ諸君モ既ニ御承知ノ通り、東京市ハ市長及助役辭任ニ付キマシテ、相當ノ機關ヲ闕キマシタ譯デアリマスカラ、市制第六十四條ニ依リマシテ、東京府内務部長ヲ以テ職務管掌ヲ命ジマシタ次第デアリマスカラ、此段御報告ニ及ビマス（大正九年府會速記録）」

而して大海原内務部長は、東京市長職務管掌を命ぜられたので、自然參與員として議場に出席する機会が少くなるであらうと述べ、諒解を求めた。
花井議長は、次の事項を報告した。

申官發第二一三號

大正九年通常府會市部會郡部會議事參與員別紙ノ通相命候此段及通知候也

大正九年十二月一日

東京府知事 阿部 浩

東京府會議長 花井源兵衛殿

(別紙)

東京府内務部長	大海原重義	東京府産業部長	遠藤柳作
東京府理事官	小栗一雄	東京府理事官	正木虎藏
東京府理事官	山縣三郎	東京府理事官	佐藤久太郎
東京府技師	伴宜	東京府技師	阿部五郎
東京府技師	早崎龜壽	東京府技師	佐藤信哉
東京府技師	鶴飼長三郎	東京府技師	齋藤良太郎
東京府技師	竹村全之	東京府屬	原萬藏

東京府屬	池内才次郎	東京府屬	大谷善次郎
東京府屬	船越源一	東京府屬	岡弘毅
東京府屬	木崎角藏	東京府屬	南孝夫
東京府屬	森可愛	東京府屬	村田佐吉
東京府屬	青木春好	東京府屬	石川隆八
東京府屬	古川保三	東京府技手	坂東安次郎

秘乙第一、二、三、八號ノ二

警視廳官房主事	本間利雄	警視廳警務部長	宮崎通之助
警視廳保安部長	熊谷巖	警視廳衛生部長	福永尊介
警視廳消防部長	緒方惟一郎	警視廳警部兼 警視廳屬	淺田福一郎
警視廳警部兼 警視廳屬	林千次郎	警視廳技手	松本錄壽
警視廳警部	兒玉勝一郎		

右ハ本日府縣制第四十九條ニ依リ大正九年通常府會市部會郡部會ノ議事ニ參與ヲ命シ候間此段及通知候也

大正九年十一月二十六日

警視總監 岡喜七郎

東京府會議長 花井源兵衛殿

申庶第一二六〇號

府會議員左記ノ通異動候條及御通知候也

大正九年十二月一日

東京府知事

阿

部

浩

東京府會議長 花井源兵衛殿

記

死亡 森田勇次郎

次に議長は、閉會中に取計らつた事項を次の通報告した後、會議の同意を得て、野村此平、平林淺次郎を會議錄署名議員に選定した。

一 本年一月二十八日平和條約成立ニ付府會ヲ代表シテ賀表ヲ捧呈シタリ

一 四月二十六日靖國神社臨時大祭ニ付清酒一樽ヲ奉納シタリ

一 六月二十四日霞ヶ關離宮ニ羅馬尼國皇太子殿下ノ御機嫌ヲ奉伺シタリ

一 六月二十二日貴衆兩院主催ノ尼港慘死者追弔祭ニ參拜シタリ

一 八月二十二日宮内省ニ出頭 天機ヲ奉伺シタリ

十二月八日の本會議に岡警視總監が出席して、警視廳所管の豫算に關し一場の

説明をした。

知事の開會の辭にもある如く、九年度豫算總額は、參千貳百九拾萬圓餘で、前年度通常會議決の豫算額に比して、千參百參拾四萬參千餘圓の増加となり、府税は市郡を通じて約六百餘萬圓の増税となつて居る。而して、歳出増加の主なるものは、法令の結果に依るもの及既定計畫の遂行に屬するものを除き、巡查千六百九十一人の増員、目黒川改修工事費繼續案、河川改良工事附帶工事たる葛飾橋架換費繼續案、上下水道補助費繼續案、勞働會館建設費繼續案、府立第六第七中學校建設費繼續案、千住新橋新架費の更正増額案、吉原病院建築費繼續案等である。何れも巨額の豫算増加であり、殊に六百餘萬圓に上る府税の増加があるので、會議は劈頭から質問續出の状態であつた。其の質問者は久保三友、小森七兵衛、村田權次郎、大石保伊藤、仁太郎、片山久藏、小池素康、秋好善太郎、井田忠信、田中愷吾、上杉章雄等で、其の質問事項は頗る多岐廣汎に涉つたが、爰に其の最も論議された事項に對する質問の要點を掲ぐれば、一、本年度に於て一躍六百餘萬圓の増税を提案されたのは、最も困難とするところで、到底府民が其の負擔に堪へ難いことを虞れる。理事者に於て何とか輕減する考はないか。二、警察費に於て突然巡查千六百九十一人の増員を提案

せられたが、警察事務の逐年増加するは事實なるも、先年大增員を實行して未だ數年に過ぎないのに、復亦斯く多數を増員する必要ありや否、殊に増加せる警察事務の大部分は、寧ろ國家的警察事項が大部分を占めて居るから、國庫下渡金の歩合を増加せられて然るべきものと思はれる。三、目黒川改修の如き他日都市計畫の結果工場地帯の構成に資すると云ふ漠然たる意味の下に、今年提案の必要ありや否疑なき能はず。四、勞働會館建設は、事柄としては強ち不可ならざるも、本年に於て急遽提案を要する程の問題とも認め難い。五、前年通常會に於て豫算議決後、緊急事項として參事會に於て議決した追加豫算は、四百餘萬圓の多額に上つて居る。これは臨時會を招集する暇がなかつたと認め難いものが多く、従て府會の議決權を蹂躪せられたものと考へる等の質問であつた。これは畢竟、斯の如き經濟界の不況時代に於て、緩急をも斟酌せず、漫りに新規の事業を計畫し、其の結果として、六百餘萬圓の巨額に上る増税を提案せられたのは、到底府民の負擔に堪へられぬ所であるから、理事者も誠意を以て考慮せられたいといふに歸着するのである。之に對して遠藤事務官其他參與員から、夫々答辨があつたが、要するに、本年度豫算の増額は法令の結果に依る増加、既定計畫の進捗に基く増加、緊急已むを得ざる新

事業に依る増加の三點であり、結局已むを得ざる増加であるから適當に審議せられたいと言ふのであつた。

斯る次第で、會議の結果、議案は調査委員に付託となり、否決若くは減額修正を加へられたものが相當あつた。其の主なるものを次に掲げる。

一、目黒川改修費繼續案の否決

都市計畫事業費の一として發案になつた、目黒川改修費繼續年期及支出方法議案、七百七拾六萬貳千七百拾八圓六箇年繼續は、調査委員に付託となり、其の審査の結果、參萬圓の調査費を置いて調査することとし、本案は一先づ否決すべしと、委員長片山久藏から報告があつた。之れに對し、大海原内務部長は、參萬圓の調査費を置いて調査するといふも、理事者は、充分調査の結果、都市計畫事業として、其の必要を認め發案したもので、此上重ねて調査する必要を認めない。故に目黒川の改修は、實行するものとし、其の準備行爲として調査費なる名目の下に、參萬圓の豫算を置くの趣旨ならば同意するも、否らざれば原案を維持したいと述べた。然るに久保野村村上伊藤(仁太郎)等の各議員からも發言があり、理事者との間に、圖らずも論議を交ゆることゝなつて、稍紛糾したが、結局、多數を以て、委員長の報告即ち參萬圓の

調査費を置くこととし、理事者の提案は否決となつた。

二 公園費の否決

公園費(建設費壹萬八千圓經常費千九百六拾參圓)は、府下神代村深大寺に府立公園を設置せんとする提案であつて、會議に於ては最初から問題となつた議案の一であるが、調査委員付託となり、其の調査の結果を委員長須原大助から報告があつた。即ち、根本的に調査を要するから、五百圓の調査費を置いて篤と調査することとし、提案は一先づ否決すべしといふ趣旨であつた。然るに村上議員は、理事者は目黒川改修費案に關して調査費を置くことに反對しながら、本案の調査費設置に同意するのは矛盾も甚だしいと難詰した。大海原内務部長は、調査委員の御意見は別個に調査費を設くる趣旨でなく、公園費中に置くものと承知したが果して左様であつたかと質したのに對し、須原委員長は、經常部公園費の雜給中に五百圓を置き調査費に使用するものとし、臨時部の原案は否決するの趣旨であると答へたので、村上議員も之を了承した。採決の結果、委員長報告の通決定した。

三 警察費否決の動議

警察費中巡查の増員は、相當論議の種となつて居たが、調査委員會に於て審査の結果、多少の修正を加へて可決すべき旨を委員長大塚榮吉から報告があつた。然るに久保議員は、巡查の増員(練習生千六百十九人に對する俸給並關係諸費)に要する諸費全部を否決するの動議を提出し、之に伊藤(仁太郎)議員其の他の賛成があり、番號點呼を以て採決の結果、動議は少數を以て敗れ、結局委員長の報告通に可決した。

十二月二十九日議事全く終了したので、阿部知事は閉會の辭を述べて會を閉ぢた。

議案 附建議案決議案

府第一號議案	大正十年府費ニ關スル市部郡部分擔及收入ノ割合……………	可決
府第二號議案	大正十年度東京府歳入歳出豫算書……………	修正
府第三號議案	大正十年度東京府罹災救助基金歳入歳出豫算書……………	可決
府第四號議案	大正十年度東京府慈惠救濟資金歳入歳出豫算書……………	可決

府第五號議案	大正十年度東京府松澤病院基本金歲入歲出豫算書	可決
府第六號議案	大正十年度東京府教育資金歲入歲出豫算書	可決
府第七號議案	大正十年度東京府小學校教員加俸資金歲入歲出豫算書	可決
府第八號議案	大正十年度東京府小學校教員恩給基金歲入歲出豫算書	可決
府第九號議案	大正十年度東京府小學校教員恩給金歲入歲出豫算書	可決
府第十號議案	大正十年度東京府府立學校基本金歲入歲出豫算書	可決
府第十一號議案	大正十年度東京府第一中學校戰役記念獎學金歲入歲出豫算書	可決
府第十二號議案	大正十年度東京府第一中學校武術獎勵資金歲入歲出豫算書	可決

府第十三號議案	大正十年度東京府第二中學校恩賜記念獎學資金歲入豫算書	可決
府第十四號議案	大正十年度東京府第四中學校伏見宮博義王殿下獎學資金歲入歲出豫算書	可決
府第十五號議案	大正十年度東京府織染學校校舍落成記念獎學資金歲入歲出豫算書	可決
府第十六號議案	大正十年度東京府御大典記念育英資金歲入歲出豫算書	可決
府第十七號議案	大正十年度東京府御大禮恩賜賑恤資金歲入歲出豫算書	可決
府第十八號議案	大正十年度東京府功勞者表彰獎勵資金歲入歲出豫算書	可決
府第十九號議案	大正十年度東京府商工獎勵館歲入歲出豫算書	可決
府第二十號議案	大正十年度東京府軍人遺家族救護基金歲入歲出豫算書	可決

- 府第二十一號議案 大正十年度東京府第四中學校體育獎勵金歲入
歲出豫算書……………可決
- 府第二十二號議案 大正十年度東京府園藝學校獎學資金歲入歲出
豫算書……………可決
- 府第二十三號議案 大正十年度東京府住宅建設費貸付資金歲入歲
出豫算書……………可決
- 府第二十四號議案 自大正十年度東京府都市計畫事業費ノ内河川
改修費繼續年期及支出方法……………否決
- 府第二十五號議案 自大正十年度東京府河川改良工事費繼續年期
及支出方法……………可決
- 府第二十六號議案 自大正十一年度東京府上下水道補助費繼續年期
及支出方法……………可決
- 府第二十七號議案 自大正十二年度勞働會館建築費繼續年期及支出
方法……………修正
- 府第二十八號議案 自大正十三年度東京府教育費繼續年期及支出方
法……………修正



- 府第二十九號議案 自大正七年度東京府砂防工事費繼續年期及支
出方法更正ノ件……………可決
- 府第三十號議案 自大正七年度東京府荒川改良工事附帶工事費繼
續年期及支出方法更正ノ件……………可決
- 府第三十一號議案 自大正九年度東京府衛生及病院費繼續年期及支
出方法更正ノ件……………修正
- 府第三十二號議案 自大正七年度東京府教育費繼續年期及支出方法
更正ノ件……………可決
- 府第三十三號議案 自大正八年度東京府教育費繼續年期及支出方法
更正ノ件……………可決
- 府第三十四號議案 自大正十年度東京府教育費繼續年期及支出方法
更正ノ件……………可決
- 府第三十五號議案 自大正七年度東京府教育費繼續年期及支出方法
更正ノ件……………可決

科	目	大正十年度 郡市割合	割 合	標 準
廳	費	郡市 四六分分	關係費目分擔ノ割合	
社會事業補助費		郡市 三七分分	感化院補助費ハ在院者延日數其他人口	
都市計畫地方委員會費		郡市 一八分分	五分ヲ人口割五分ヲ前三箇年度平均直接國稅額ヲ準トシ市部ハ執レモ其ノ二倍	
隣保事業費		郡市 三六分分	人口	
公園費		郡市 二七分分	五分ヲ人口割五分ヲ前三箇年度平均直接國稅割	
上下水道補助費		郡市 四五分分	土木費ニ準ス	

府第二號議案 大正十年度東京府歳入歳出豫算書……………修正

歳入

經常部

第一款 財産收入 金五萬六千六百九拾壹圓八錢

第一項 不動産收入 (修正)金五萬五千五百九拾五圓五拾八錢

金千貳百八拾壹圓八錢

第二項 動産收入 金壹萬貳千八百圓

第三項 特別經濟線入 金四萬貳千六百拾圓

(修正)金四萬千五百拾四圓五拾錢

(修正理由) 松澤病院基本金繰入ニ於テ減スルニ由ル(調査委員意見)

第二款 國庫下渡金 金百參拾參萬參千六百拾圓八拾貳錢

(修正)金百參拾萬五千八百五拾七圓壹錢

第一項 警察費下渡金 金百參拾參萬參千六百拾圓八拾貳錢

(修正)金百參拾萬五千八百五拾七圓壹錢

(修正理由) 警察費ノ修正ニ伴フニ由ル(調査委員意見)

第三款 雜收入 金七拾萬九千七百九拾九圓四拾參錢

(修正)金七拾四萬參千五百六拾壹圓九拾參錢

第二項 藥價及入院料 金拾六萬七千貳拾四圓

(修正)金貳拾萬七百八拾六圓五拾錢

(修正理由) 松澤病院自費患者入院料ヲ値上ケスルニ由ル(調査委員意見)

第四款 市郡分賦額 金千四百參拾貳萬貳千貳百八拾貳圓貳拾八錢

市部 收入 金九百五拾萬五千貳百五拾五圓九拾五錢
(修正)金千參百七拾五萬貳千百拾貳圓四拾六錢

内

郡部 收入 金四百八拾壹萬七千貳拾六圓參拾參錢
(修正)金九百九萬千六百貳圓五拾貳錢

第一項 市郡分賦額 金千四百參拾貳萬貳千貳百八拾貳圓貳拾八錢
(修正)金四百六拾六萬五百九圓九拾四錢

(修正理由) 歳出ノ修正ニ伴フニ由ル(調査委員意見) (委員長松村清吾)
經常部合計金千六百四拾貳萬貳千參百八拾參圓六拾壹錢
(修正)金千五百八拾五萬七千百貳拾六圓九拾八錢

臨時部

第一款 國庫補助金 金百四萬八千九百拾七圓貳拾錢

第一項 警察費補助金 金壹萬參千貳百參拾五圓貳拾八錢

第二項 土木費補助金 金六拾六萬七千七百八拾圓

第三項 河川改良工事附帶工事費補助金 金拾參萬貳千七百七拾圓

第四項 砂防工事費補助金 金參萬參千七百八拾七圓

第五項 寄生蟲調査費補助金 金千九百八拾六圓參拾參錢

第六項 傳染病豫防費補助金 金千九百五拾七圓四拾八錢

第七項 トラホーム豫防費補助金 金貳百九拾九圓八拾參錢

第八項 結核病豫防費補助金 金四千參百七拾七圓貳拾五錢

第九項 癩療養費補助金 金九千七百參拾五圓七拾七錢

第十項 市町村傳染病豫防補助費補助金 金百參拾參圓參拾參錢

第十一項 市町村補助費補助金 金參拾參圓參拾參錢

第十二項 行旅病人死亡人費補助金 金五萬圓

第十三項 精神病院費補助金 金五萬七千七百貳拾九圓拾七錢

第十四項 教育費補助金 金壹萬千六百圓

第十五項 蠶業取締費補助金 金壹萬千貳百九拾貳圓

第十六項 原蠶種製造所費補助金 金貳千四百五拾圓

第十七項 副業獎勵費補助金 金千六百八拾五圓

第十八項 種畜場費補助金 金九千百圓

第五項 樹苗養成費補助金 金千四百八拾五圓四拾六錢
 第三項 副業助成費補助金 金千五百圓
 第三項 造林補助費補助金 金貳千貳百圓
 第三項 感化院費補助金 金參千六百六拾參圓參拾壹錢
 第三項 社會事業補助費補助金 金四千百拾六圓六拾六錢
 第三項 隣保事業費補助金 金貳萬六千圓
 (原案説明) 新ニ寄生蟲調査費補助金、結核病豫防費補助金、市町村トラホーム豫防費補助金、教育費補助金、隣保事業費補助金ヲ計上セルト從來ヨリノ補助金ニ於テ増スモノアルトニ由ル

第二款 國庫負擔金 金參拾壹萬八千四百貳拾七圓

第一項 道路橋梁費國庫負擔金 金參拾壹萬八千四百貳拾七圓

第三款 財產賣拂代 金壹萬貳千八拾壹圓七拾壹錢

第一項 不動產賣拂代 金壹萬貳千八拾壹圓七拾壹錢

第四款 分擔金 金壹萬貳千九百拾參圓貳拾錢

第一項 砂防費分擔金 金壹萬貳千九百拾參圓貳拾錢

第五款 納付金 金參萬四千五百貳圓九拾九錢

第一項 河川改良費納付金 金參萬四千五百貳圓九拾九錢

第六款 寄付金 金拾貳萬五千九百七拾五圓五拾錢

第一項 治水費寄付金 金四萬九百七拾五圓五拾錢

荒川改良費分擔金、埼玉縣寄付金八千五百九拾五圓、利根川改良費分擔金、埼玉縣寄付金參萬貳千參百八拾圓五拾錢

第二項 娼妓病院建築費寄付金 金八萬五千圓

臨時部合計金百五拾五萬貳千八百拾七圓六拾錢

歲入總計金千七百九拾七萬五千貳百壹圓貳拾壹錢

(修正)金千七百四拾萬九千九百四拾四圓五拾八錢

市部 收入 金千貳百九萬九千八百貳圓六拾六錢

(修正)金千六百六拾八萬五千六百四拾參圓拾七錢

內 郡部 收入 金五百八拾七萬五千參百九拾八圓五拾五錢

(修正)金五百七拾貳萬四千參百壹圓四拾壹錢

歲出

第一款 警察

金貳百九萬四千五百七拾四圓九拾八錢

(修正)金貳百六萬貳千參百參拾四圓九拾四錢

第一項 俸給及諸給 金百參拾五萬參千拾五圓七拾五錢

(修正)金百參拾參萬九千六百八拾九圓七拾五錢

警部補四十六人月俸六拾四圓此金參萬五千參百貳拾八圓、巡查部長七十七人月俸六拾圓此金五萬五千四百四拾圓、巡查三百十九人、三百四人、修正月俸五拾五圓同三百五十人月俸參拾貳圓同千六百十九人月俸參拾貳圓三箇月分此金五拾萬參百六拾四圓、四拾九萬四百六拾四圓、修正精勤加俸五千貳百八拾圓、警察醫員十一人年俸貳千七百九圓此金貳萬九千七百九拾九圓、六十五人月俸百參拾六圓此金拾萬六千八拾圓、技師一人年俸貳千五百六拾五圓同五人年俸千五百圓同三人年俸貳千六拾四圓同一人年俸千七百七拾圓此金貳萬參千貳拾七圓、技手一人月俸百拾八圓同百九人月俸百九圓同十三人月俸九拾圓同百四十五人月俸五拾參圓此金貳拾五萬貳百四拾八圓、武術師範三十人月俸六拾四圓此金貳萬參千四拾圓、書記十二人月俸七拾參圓一人月俸六拾圓一人月

俸五拾五圓九十一人月俸五拾壹圓此金六萬七千五百八拾四圓、警部警部補巡查宿料六萬參千六百六拾圓、六萬貳千貳百貳拾圓、修正其他手當旅費、惠與諸備給給助警察共濟組合給與金

(修正理由) 增員巡查中十五人ヲ減員スルヲ相當トシ之ニ要スル俸結竝諸費ヲ減額修正スルニ由ル (調査委員意見 委員長大塚榮吉)

第二項 廳

費 金五拾九萬千五百五拾九圓貳拾參錢

(修正)金五拾七萬貳千五百四拾五圓拾九錢

(修正理由) 自動車五臺購入ヲ四臺トシ一臺分金額八千圓竝之ニ要スル諸費及巡查減員ニ伴フ被服費等ニ於テ減スルニ由ル (調査委員意見 委員長大塚榮吉)

第三項 警察機密費 金拾五萬圓

(原案説明) 前年度ニ比シ八拾八萬四千六百五拾九圓八錢ヲ増ス其理由ハ警部補七名巡查百十三名ノ増員建築物法施行寄生蟲調査結核病豫防水槽便所調査竝検査、トラホーム豫防演劇脚本檢閲、觀物場寄席取締建築工事監督化學等ニ關スル事務ノ膨脹ニ伴フ技師六名技手三十一名書記三十名醫員二名ノ増員ヲ積算セルト巡查増員ノ爲練習生千六百十九名ニ要スル諸費共濟組合給與ノ計上、警察取締用自動車ノ購入ヲ要スル等ニ由ル

第二款 警察廳舍修繕費 金參千百八拾參圓

第一項 修繕費 金參千百八拾參圓

第三款 土木費 金六拾參萬七千參百貳拾壹圓八拾參錢

(修正)金六拾參萬四千參百貳拾壹圓八拾參錢

第一項 道路橋梁費 金貳拾九萬九千七百參拾壹圓參拾四錢

(修正)金貳拾九萬六千七百參拾壹圓參拾四錢

(修正理由) 備品費ニ於テ參千圓ヲ削減スルニ由ル(調査委員意見 委員長片山久藏)

第二項 治水堤防費 金參拾參萬七千五百九拾圓四拾九錢

第四款 府會議諸費 金八萬八千七拾四圓七拾貳錢

第一項 府會議費 金六萬四千六百八拾貳圓九拾貳錢

第二項 府參事會諸費 金貳萬參千參百九拾壹圓八拾錢

第五款 衛生及病院費 金五拾萬六千貳百四拾壹圓八拾九錢

第一項 衛生諸費 金九萬四千九百貳拾九圓八拾八錢

第二項 松澤病院費 金貳拾九萬九千參百四拾壹圓參拾壹錢

(附帶決議) 大正十年四月末日迄ニ委託患者ヲ定員七百名ニ充タシムル條件ヲ

以テ原案ヲ可決スルモノトス(調査委員意見 委員長須原大助)

第三項 娼妓病院費 金八萬九千參百九拾圓九拾錢

第四項 屠畜檢查費 金貳萬貳千五百七拾九圓八拾錢

第六款 公園費 金千九百六拾參圓

(修正)金五百圓

第一項 公園費 金千九百六拾參圓

(修正)金五百圓

(修正理由) 公園建設ニ關シテハ尙調査ヲ要スト認ムルニ付五百圓ノ調査費ヲ設ケ原案金

額ハ削除スルモノトス(調査委員意見 委員長須原大助)

第七款 教育費 金貳百九萬六千貳百七拾壹圓七拾壹錢

第一項 青山師範學校費 金拾九萬千參拾七圓五拾八錢

第二項 豐島師範學校費 金拾九萬四千四百五拾八圓貳拾壹錢

第三項 女子師範學校費 金拾四萬八千參百貳拾七圓七拾六錢

第四項 第一中學校費 金八萬四千八百八拾五圓貳拾貳錢

第五項 第二中學校費 金五萬四千貳百貳拾參圓八拾壹錢

第六項 第三中學校費 金七萬九千參百九拾貳圓四拾八錢

第七項 第四中學校費 金七萬六千八百拾壹圓五拾八錢

第八項 第五中學校費 金六萬千八百拾九圓四拾六錢

第九項 第六中學校費 金參千參百拾八圓拾七錢

開校初年度準備費

第十項 第七中學校費 金參千參百拾八圓拾七錢

同上

第十一項 第一高等女學校費 金六萬六千八百參拾九圓七拾八錢

第十二項 第二高等女學校費 金壹萬七千七百四拾四圓六拾貳錢

第十三項 第三高等女學校費 金六萬五千五百拾五圓參拾參錢

第十四項 第四高等女學校費 金參萬七千參百七拾圓八拾七錢

第十五項 第五高等女學校費 金四萬九拾壹圓貳拾八錢

第十六項 織染學校費 金四萬六千百拾八圓九拾五錢

第十七項 工藝學校費 金九萬千貳百七圓拾七錢

第十八項 實科工業學校費 金八萬七千八百九拾參圓五拾七錢

第十九項 園藝學校費 金五萬九千四百四拾八圓四拾壹錢

第二十項 農林學校費 金五萬五千七拾貳圓參錢

第二十一項 第一商業學校費 金七萬千百參拾七圓參拾七錢

第二十二項 化學工業學校費 金六萬五千參百六拾五圓拾貳錢

第二十三項 第二商業學校費 金參萬五千百拾貳圓七拾八錢

第二十四項 學事諸費 金四拾四萬參千九百參拾八圓參拾錢

第二十五項 小學校教員檢定費 金千貳百貳拾九圓八拾九錢

第二十六項 講習費 金五千五百九拾參圓八拾錢

第二十七項 社會教員費 金參千四百圓

第二十八項 給與 金五千九百圓

(原案説明) 前年度ニ比シ五拾六萬千七百拾七圓參拾五錢ヲ増ス其ノ主ナル理由ハ新ニ中學校ニ校ノ開校準備費ヲ計上セルト從來給與ノ特別手當ヲ俵給給料中ニ加算シタルト規定ノ改正ニ因リ恩給金編入金退職給與金旅費ヲ増加シ及學年増加生徒定員増加ノ學校アル爲之カ諸費ヲ計上セシ等ニ由ル

第八款 救育費 金五拾六萬七千五百五拾七圓七拾七錢

(修正) 金五拾壹萬八百壹圓貳拾壹錢

第一項 救助費 金五拾六萬七千五百五拾七圓七拾七錢

(修正)金五拾壹萬八百壹圓貳拾壹錢

(修正理由) 行旅病人救護費及精神病者監護費ニ於テ見積人員ヲ減スルニ由ル(調査委員意見)

第九款 諸達書及揭示諸費 金壹萬千貳百六拾壹圓拾六錢

第一項 令達諸費 金壹萬千貳百六拾壹圓拾六錢

第十款 勸業費 金四拾貳萬四千四百拾七圓四拾貳錢

(修正)金參拾九萬五千四百拾七圓四拾貳錢

第一項 勸業會費 金六千貳百貳拾八圓貳錢

第二項 勸業諸費 金參拾八萬千八百八拾八圓貳錢

(修正)金參拾五萬貳千八百八拾八圓貳錢

(修正理由) 種畜場費中貳萬圓水產獎勵費中五千圓産業視察費四千圓ヲ削減スルニ由ル

(調査委員意見)

委員長村田權次郎

第三項 森林改良費 金壹萬千貳百九拾七圓貳拾八錢

第四項 獸疫豫防費 金貳萬五千四圓拾錢

第七款 府費取扱費 金四千百圓

第一項 金庫諸費 金四千百圓

第七款 府廳舎修繕費 金壹萬貳千貳百貳拾圓

第一項 修繕費 金壹萬貳千貳百貳拾圓

第三款 衆議院議員選舉費 金千五百拾五圓

第一項 選舉費 金千五百拾五圓

第七款 府會議員選舉費 金六百拾四圓八拾參錢

第一項 選舉費 金六百拾四圓八拾參錢

第五款 府吏員職員費 金五拾壹萬參千貳百六拾七圓拾四錢

第一項 吏員職員費 金五拾壹萬參千貳百六拾七圓拾四錢

(原案説明) 前年度ニ比シ拾六萬七千八百參拾四圓參拾六錢ヲ増ス其理由ハ吏員職員費ノ統一ヲ圖ランカ爲各事業費ニ計上セシ職員費ヲ本款ニ移シタルト從來支給ノ手當ヲ俸給ニ加算増給セルト其他増員ヲ計上セル等ニ由ル

第六款 廳費 金貳拾參萬參千百參拾壹圓六拾八錢

第一項 廳費 金貳拾參萬參千百參拾壹圓六拾八錢

(原案説明) 本豫算ヲ新設スルハ本廳費ノ統一ヲ圖ランカ爲府吏員費府費取扱費等ニ計上

シ來リシ事務費ヲ本款ニ移シタルニ由ル

第七款 財産費 金貳百七拾貳圓六拾八錢

第一項 管理費 金貳百七拾貳圓六拾八錢

第六款 土地收用費 金六百八拾四圓九拾六錢

第一項 審査諸費 金六百八拾四圓九拾六錢

第五款 府社費 金百貳拾四圓

第一項 府社費 金百貳拾四圓

第三款 史蹟天然記念物保存費 金參千五百五拾圓

第一項 保存費 金參千五百五拾圓

第二款 府統計費 金五千六百七拾六圓貳錢

第一項 府統計費 金五千六百七拾六圓貳錢

第三款 感化院費 金壹萬四千七百拾六圓五拾九錢

第一項 小笠原修齊學園費 金壹萬四千七百拾六圓五拾九錢

第三款 地方獎勵費 金壹萬五百九拾四圓

第一項 地方獎勵費 金壹萬五百九拾四圓

第二款 市町村吏員懲戒審査會費 金百四拾八圓

第一項 審査諸費 金百四拾八圓

第三款 補償鑑定費 金百六拾壹圓

第一項 鑑定人費 金百六拾壹圓

第三款 隣保事業費 金千四百參拾九圓

第一項 隣保事業費 金千四百參拾九圓

第七款 都市計畫畫費 金拾四萬八百拾貳圓貳拾貳錢

(修正)金拾參萬四千四百四拾參圓五拾九錢

第一項 事務費 金四萬九千五百參拾七圓參拾八錢

第二項 運河調査費 金壹萬九千九百六圓貳拾壹錢

第三項 目黒川改修事務費 金參萬六千參百六拾八圓六拾參錢

(修正)金參萬圓

(附帶決議) 埋立出願者ニ對シテハ本案解決迄許可ヲ與ヘラレサランコトヲ望

ム(調査委員意見
委員長片山久藏)

(修正理由) 調査費用トスルノ意味ヲ以テ減額修正シ充分調査ヲ遂ゲ明年通常府會ニ提

第五章 府會の行動 大正九年の府會

案セラル、ヲ可トスルニ由ル

第四項 下水調査費 金參萬五千圓

第三款 都市計畫地方委員會費 金拾九萬九百參圓七拾錢

第一項 委員會費 金拾九萬九百參圓七拾錢

第二款 豫備費 金貳萬圓

第一項 豫備費 金貳萬圓

經常部合計金七百五拾八萬四千參百九拾參圓參拾錢

(修正)金七百四拾五萬五千五百六拾五圓七錢

臨時部

第一款 警察廳舍建築費 金拾四萬百六拾參圓

第一項 建築費 (修正)金拾貳萬六千四百四拾六圓七拾錢

費 金拾四萬百六拾參圓

(修正)金拾貳萬六千四百四拾六圓七拾錢

(修正理由) 過當ト認メ一割ヲ削減スルモノトス (調査委員意見 委員長大塚榮吉)

第二款 土木費 金貳萬千八百圓

第一項 道路橋梁費 金貳萬千八百圓

第三款 治水費分擔金 金六拾參萬五百圓

第一項 河川改良費分擔金 金六拾參萬五百圓

荒川改良費分擔金四拾七萬貳千圓、利根川同上拾參萬九千圓、荒川上流同上壹萬九千五百圓

第四款 河川改良工事附帶工事費 金四萬八千六百五拾四圓四拾八錢

第一項 道路橋梁費 金四萬八千六百五拾四圓四拾八錢

第五款 河川改良工事附帶工事補助費 金七萬六千參百四拾四圓

第一項 河川改良工事附帶工事補助費 金七萬六千參百四拾四圓

荒川五萬四千參百壹圓、江戸川貳萬貳千四拾參圓

第六款 衛生及病院費 金拾萬四千參百參拾六圓

(修正)金九萬參千九百貳圓五拾錢

第一項 松澤病院建築費 金拾萬九百五拾五圓

(修正)金九千八百五拾九圓五拾錢

第二項 娼妓病院建築費 金九萬參千參百八拾壹圓

(修正)金八萬四千四拾參圓

洲崎病院及新宿病院建築費

第七款 公園 費 金壹萬八千圓

第一項 建築 費 金壹萬八千圓(修正削除)

(修正理由) 公園建設ニ關シテハ尙調査ヲ要スト認ムルニ付經常部第六款公園費中ニ五百圓ノ調査費ヲ設ケ調査スルコト、シ本款ハ全部之ヲ削除スルモノトス(調査委員意見 委員長須原大助)

第八款 市町村傳染病豫防補助費 金千圓

第一項 市町村傳染病豫防補助費 金八百圓

第二項 市町村トラホーム豫防補助費 金貳百圓

第九款 教育 費 金拾六萬七千四百七拾貳圓四拾八錢

第一項 師範學校 費 金四萬千六百七拾七圓六拾七錢

第二項 中學校 費 金壹萬七千參百貳拾四圓

同上

第三項 高等女學校 費 金參萬四千六百參圓

同上 金參千六百四拾圓

第四項 織染學校 費

同上 金四萬千九百七拾五圓五拾錢

第五項 工藝學校 費

同上 金貳千貳百五拾四圓六拾壹錢

第六項 實科工業學校 費

同上 金貳千六百四拾圓

第七項 園藝學校 費

同上 金六千參百八拾七圓五拾錢

第八項 商業學校 費

同上 金壹萬六千九百七拾圓貳拾錢

第九項 農林學校 費

同上 金貳拾四萬千六百圓

第十款 教育補助費 金貳拾四萬千六百圓

第一項 教育補助費 金貳拾四萬千六百圓

東京府教育會補助參千圓實業教育補助參萬四千六百圓市町村立小學校教育費補助貳萬九千圓私立中學校高等女學校及實業學校補助拾七萬五千圓

第二款 町村警備補助費 金七百壹圓

第一項 町村警備補助費 金七百壹圓

南千住町及千住町補助

第三款 勸業 費 金四萬千貳百八圓九錢

第一項 建築 費 金貳萬千七百八圓九錢

鱒養殖所及農產獎勵器具機械納屋建築費

第二項 助成 費 金壹萬九千五百圓

同業組合及副業助成費

第三款 勸業補助費 金四萬千參百七拾圓

第一項 勸業補助費 金四萬千參百七拾圓

物産共進會補助貳千圓小笠原島航海補助壹萬九千圓產業組合中央會東京市會補助四千參百四拾圓造林費補助五千貳百參拾圓伊豆七島航海補助五千圓、蔬菜促成栽培費補助四千八百圓東京府山林會補助千圓

第四款 府廳舍建築費 金四萬七千貳百六拾圓五拾四錢

第一項 建築費 金四萬七千貳百六拾圓五拾四錢

第五款 地方改良事業補助費 金參千圓

第一項 地方改良事業補助費 金參千圓

第六款 社會事業補助費 金七萬八千七百五拾圓

第一項 社會事業補助費 金七萬八千七百五拾圓

第七款 隣保事業費 金五萬貳千圓

第一項 隣保事業費 金五萬貳千圓

第六款 海外視察員派遣費 金六千圓

第一項 海外視察員派遣費 金六千圓

第七款 積立金 金五千圓

第一項 育英資金積立金 金五千圓

第三款 神職會補助費 金千圓

第一項 神職會補助費 金千圓

第三款 府債費 金參拾六萬四千百七拾八圓

第一項 元 金 償 還 金 參拾萬圓

第二項 利 子 金 六萬四千七百七拾八圓

第三款 土木費本年度支出額 金 貳百五拾五萬六千五百九拾六圓

第一項 道路橋梁費本年度支出額 金 貳百五拾五萬六千五百九拾六圓

第三款 河川改良工事附帶工
事費本年度支出額 金 百拾八萬貳千四百八拾八圓

第一項 道路橋梁費本年度支出額 金 百拾八萬貳千四百八拾八圓

(原案說明) 府第二十五號及同第三十號議案ニ伴フニ由ル

第三款 砂防工事費本年度支出額 金 八萬五千八百貳拾五圓

第一項 砂防工事費本年度支出額 金 八萬五千八百貳拾五圓

第三款 國庫納付金本年度支出額 金 參拾六萬七千四百圓

第一項 治水費納付金本年度支出額 金 參拾六萬七千四百圓

多摩川改修費納付金

第三款 都市計畫事業費本年度支出額 金 貳百八拾七萬七千六百貳拾六圓

第一項 都市計畫事業費本年度支出額 金 貳百八拾七萬七千六百貳拾六圓

(修正)金 貳百五拾四萬九千八百八拾六圓

第三七款 上下水道補助費本年度支出額 (修正)金 貳百五拾四萬九千八百八拾六圓

第一項 上下水道補助費本年度支出額 金 九萬圓

(原案說明) 府第二十六號議案ニ伴フニ由ル

第三八款 衛生及病院費本年度支出額 金 貳拾四萬四百四拾圓

第一項 娼妓病院建築費本年度支出額 (修正)金 貳拾壹萬六千參百九拾六圓

第一項 娼妓病院建築費本年度支出額 金 貳拾四萬四百四拾圓

(修正)金 貳拾壹萬六千參百九拾六圓

(修正理由) 府第三十一號議案ノ修正ニ伴フニ由ル (調査委員意見
委員長大塚榮吉)

第三九款 教育費本年度支出額 金 七拾七萬七千六百五拾四圓五拾貳錢

第一項 中學校費本年度支出額 (修正)金 七拾六萬六千五百五拾九圓九拾貳錢

第一項 中學校費本年度支出額 金 五拾萬六千五百六拾八圓拾六錢

(修正)金 四拾九萬五百七拾參圓五拾六錢

(附帶決議) 第六及第七中學校ノ建設ニ關シテハ人家稠密ニシテ入學志望者ノ

多キ地方ニ置クヲ本旨トシテ土地ヲ選定セラレンコトヲ望ム (調査委員意見
委員長伊藤仁太郎)

(修正理由) 府第二十八號議案第六及第七中學校繼續建築費支出額ノ修正ニ伴フニ由ル

第二項 商業學校費本年度支出額 金拾萬五千七百七拾六圓拾六錢

第三項 高等女學校費本年度支出額 金八萬貳千貳百七拾七圓貳拾錢

第四項 工業學校費本年度支出額 金八萬參千參拾參圓

第三款 勸業費本年度支出額 金拾貳萬貳千四百四拾圓八拾錢

(修正)金九萬六千九百四拾圓八拾錢

第一項 種畜場建築費本年度支出額 金參萬六千九百四拾圓八拾錢

第二項 勞働會館建築費本年度支出額 金八萬五千五百圓

(修正)金六萬圓

(修正理由) 府第二十七號議案ノ修正ニ伴フニ由ル(調査委員意見 委員長村田權次郎)

臨時部合計金千參拾九萬八百七圓九拾壹錢

(修正)金九百九拾五萬四千參百七拾九圓五拾壹錢

歲出總計金千七百九拾七萬五千貳百壹圓貳拾壹錢

(修正)金千七百四拾萬九千九百四拾四圓五拾八錢

市 部 負 擔 金千貳百九萬九千八百貳圓六拾六錢

丙

郡 部 負 擔 (修正)金千百六拾八萬五千六百四拾參圓拾七錢

(修正)金五百八拾七萬五千參百九拾八圓五拾五錢

府 第三號議案 大正十年東京府罹災救助基金歲入歲出

豫算書.....可 決

府 第四號議案 大正十年東京府慈惠救濟資金歲入歲出

豫算書.....可 決

府 第五號議案 大正十年東京府松澤病院基本金歲入歲

出豫算書.....可 決

府 第六號議案 大正十年東京府教育資金歲入歲出豫算

書.....可 決

府 第七號議案 大正十年東京府小學校教員加俸資金歲

入歲出豫算書.....可 決

府第八號議案

大正十年度東京府小學校教員恩給基金歲入歲出豫算書……………可決

府第九號議案

大正十年度東京府小學校教員恩給金歲入歲出豫算書……………可決

府第十號議案

大正十年度東京府府立學校基本金歲入歲出豫算書……………可決

府第十一號議案

大正十年度東京府第一中學校戰役記念獎學金歲入歲出豫算書……………可決

府第十二號議案

大正十年度東京府第一中學校武術獎勵資金歲入歲出豫算書……………可決

府第十三號議案

大正十年度東京府第二中學校恩賜記念獎學資金歲入豫算書……………可決

府第十四號議案

大正十年度東京府第四中學校伏見宮博義王殿下獎學資金歲入歲出豫算書……………可決

府第十五號議案

大正十年度東京府織染學校校舍落成記念獎學資金歲入歲出豫算書……………可決

府第十六號議案

大正十年度東京府御大典記念育英資金歲入歲出豫算書……………可決

府第十七號議案

大正十年度東京府御大禮恩賜賑恤資金歲入歲出豫算書……………可決

府第十八號議案

大正十年度東京府功勞者表彰獎勵資金歲入歲出豫算書……………可決

府第十九號議案

大正十年度東京府商工獎勵館歲入歲出豫算書……………可決

歲入

第一款 商工獎勵館收入 金拾壹萬九千五百四拾七圓拾七錢
 第一項 普通經濟編入金 金拾壹萬七千六百八拾參圓九拾八錢
 第二項 府吏員職員納付金 金參百五拾八圓拾九錢
 第三項 雜收 入金 金千五百五圓
 歲入合計金拾壹萬九千五百四拾七圓拾七錢

歲出

第一款 商工獎勵館費 金拾壹萬七千六百八拾參圓九拾八錢
 第一項 俸給及諸給 金六萬八千四百八拾四圓四拾錢
 第二項 館費 金貳萬九千九拾九圓五拾八錢
 第三項 落成記念展覽會費 金貳萬圓
 歲出合計金拾壹萬七千六百八拾參圓九拾八錢

府第二十號議案 大正十年度東京府軍人遺家族救護基金歲入
 入歲出豫算書……………可決

府第二十一號議案 大正十年度東京府第四中學校體育獎勵金
 歲入歲出豫算書……………可決

府第二十二號議案 大正十年度東京府園藝學校獎學資金歲入
 歲出豫算書……………可決

府第二十三號議案 大正十年度東京府住宅建設費貸付資金歲入
 入歲出豫算書……………可決

歲入

第一款 住宅建設費貸付資金 金拾九萬八千八百五拾六圓
 第一項 財產收入 金拾九萬八千八百五拾六圓
 第二款 繰越金 金五圓
 第一項 前年度繰越金 金五圓
 歲入合計金拾九萬八千八百六拾壹圓

歲出

第一款 住宅建設費貸付資金 金拾九萬八千八百六拾壹圓

第一項 府 債 費 金拾九萬八千八百五拾六圓

第二項 雜 費 金五圓

歲出合計金拾九萬八千八百六拾壹圓

(原案説明) 前年度ニ比シ七萬貳千貳百參拾七圓ヲ増ス其ノ理由ハ府債費ニ於テ増スニ由ル

府第二十四號議案

自大正十一年度 至大正十五年度 東京府都市計畫事業費ノ内

河川改修費繼續年期及支出方法……………否 決

一金七百七拾六萬貳千七百拾八圓

都市計畫事業費

内 譯

金參拾貳萬八千四百四拾圓

大正十年度支出額

金百拾四萬貳千四百圓

大正十一年度支出額

金百貳拾貳萬四千圓

大正十二年度支出額

金百八拾壹萬五千六百圓

大正十三年度支出額

金百六拾七萬七百六拾圓

大正十四年度支出額

金百五拾八萬五千五百拾八圓

大正十五年度支出額

右ハ目黒川改修ヲ要スル處工事ノ都合ニ因リ六箇年繼續事業トシテ其ノ完成ヲ期セムトス

(議決)否決

(否決理由) 目黒川改修事業ハ充分調査ヲ遂クル爲別ニ參萬圓ノ調査費ヲ設ケタルヲ以テ本案ハ一先ツ否決スルモノトス(調査委員意見 委員長片山久藏)

府第二十五號議案

自大正十一年度 至大正十一年度 東京府河川改良工事附帶工

事費繼續年期及支出方法……………可 決

一金拾七萬貳千參百拾七圓

橋 梁 新 架 費

内 譯

金八萬六千五百拾九圓

大正十年度支出額

金八萬六千五百拾八圓

大正十一年度支出額

右ハ河川改良工事附帶工事トシテ江戸川筋葛飾橋ノ架換ヲ要スル處工事ノ都合ニ因リ二箇年繼續事業トシテ其ノ完成ヲ期セムトス

府第二十六號議案

自大正三十二年年度東京府上下水道補助費繼續
年期及支出方法……………可決

一金貳百五萬千貳百五拾圓

上下水道補助費

內 譯

金九萬圓	大正十年度支出額
金九萬圓	大正十一年度支出額
金九萬圓	大正十二年度支出額
金九萬圓	大正十三年度支出額
金九萬圓	大正十四年度支出額
金九萬圓	大正十五年度支出額
金九萬圓	大正十六年度支出額
金九萬圓	大正十七年度支出額
金九萬圓	大正十八年度支出額
金九萬圓	大正十九年度支出額

金九萬圓	大正二十年度支出額
金九萬圓	大正二十一年度支出額
金九萬圓	大正二十二年度支出額
金九萬圓	大正二十三年度支出額
金九萬圓	大正二十四年度支出額
金九萬圓	大正二十五年度支出額
金九萬圓	大正二十六年度支出額
金九萬圓	大正二十七年度支出額
金九萬圓	大正二十八年度支出額
金九萬圓	大正二十九年度支出額
金九萬圓	大正三十年度支出額
金九萬圓	大正三十一年度支出額
金七萬千貳百五拾圓	大正三十二年度支出額

(註) 豊多摩郡澁谷町、南足立郡千住町、江戸川上水組合に對する補助費である。

府第二十七號議案

自大正十一年年度労働會館建築費繼續年期及
至大正三十二年年度
大正九年の府會

支出方法.....修正

一金五拾八萬參百圓

勞働會館建築費

(修正)金四拾萬六千參百六拾圓

内

金八萬五千五百圓

大正十年度支出額

(修正)金六萬圓

金拾參萬七千六百八拾圓

大正十一年度支出額

(修正)金九萬六千參百七拾六圓

金參拾五萬七千百貳拾圓

大正十二年度支出額

(修正)金貳拾四萬九千九百八拾四圓

右ハ産業改善並振興上本館ノ建設ヲ要スル處財政ノ都合上繼續費トシテ其ノ完成ヲ期セントス

(修正理由) 大正十年度支出額ニ於テハ敷地單價ヲ削減シ同十一年度及同十二年度ニ於テハ建築單價ヲ削減スルニ由ル(調査委員意見)

府第二十八號議案

自大正十一年度至大正十三年度東京府教育費繼續年期及支

出方法.....修正

一金百參萬九千九百九拾六圓

教育費中建築費

(修正)金九拾五萬九千九百九拾六圓四拾錢

内 譯

金參拾九萬九千九百四拾六圓

大正十年度支出額

(修正)金參拾八萬參千九百五拾壹圓四拾錢

金拾四萬四千六拾七圓

大正十一年度支出額

(修正)金拾貳萬九千六百六拾圓參拾錢

金貳拾貳萬四千六百九拾四圓

大正十二年度支出額

(修正)金貳拾萬貳千貳百貳拾四圓六拾錢

金貳拾七萬千貳百八拾九圓

大正十三年度支出額

(修正)金貳拾四萬四千六百六拾圓拾錢

右ハ府立第六中學校及第七中學校ノ新設ヲ要スル處經費ノ都合ニ依リ四箇年度ノ繼續事業トシテ其ノ完成ヲ期セムトス

(修正理由) 物價下落ノ現況ニ鑑ミ敷地購入費ヲ除クノ外ハ約一割ヲ削減スルニ由ル(調査委員
長伊藤
仁太郎)

府第二十九號議案

自大正七年度
至大正十八年度 東京府砂防工事費繼續年期
及支出方法中更正ノ件……………可決

既定額金五拾九萬四千六百貳拾六圓

一金六拾貳萬千七百九圓

防砂工事費

内譯

既定額金五萬八千七百四拾貳圓

金八萬五千八百貳拾五圓

大正十年度支出額

右ハ物價騰貴ニ伴ヒ多摩川流域ニ於ケル諸川ニ對スル砂防工事費ノ増額ヲ要ス
ル爲年度割ヲ更正スルモノトス

府第三十號議案

自大正七年度
至大正十年度 東京府荒川改良工事附帶工事
費繼續年期及支出方法更正ノ件……………可決

既定額金百七拾壹萬參千八百參拾貳圓

一金貳百貳拾七萬九千七百七圓

道路橋梁費

内譯

既定額金貳拾七萬六千四百四圓

金八拾四萬千六百七拾九圓

橋梁新架費

内

既定額金貳拾七萬六千四百四圓

金八拾四萬千六百七拾九圓

大正十年度支出額

陸羽街道筋荒川ニ架設スヘキ千住新橋ノ計畫變更ニ伴ヒ建築費ノ増額ヲ要スル
爲メ年度割ヲ更正スルモノトス

府第三十一號議案

自大正九年度
至大正十年度 東京府衛生及病院費繼續年期
及支出方法更正ノ件……………修正

既定額金參拾壹萬六千七百五拾八圓

一金參拾五萬八千五百七拾八圓

衛生及病院費中娼妓病院建築費

(修正)金參拾參萬四千五百參拾四圓

内 譯

既定額金拾九萬八千六百貳拾圓

金貳拾四萬四百拾圓

(修正)金貳拾壹萬六千參百九拾六圓

大正十年 度支出額

右ハ物價騰貴ニ伴ヒ吉原病院改築費ノ増額ヲ要スル爲メ年度割ヲ更正スルモノトス

(修正理由) 物價騰貴ノ現況ニ鑑ミ約一割ヲ削減スルニ由ル(調査委員意見 委員長大塚榮吉)

府第三十二號議案

自大正七年度 至大正十年 度 東京府教育費繼續年期及支出

方法更正ノ件……………可 決

既定額金貳拾六萬參千七百六拾六圓拾錢

一金參拾貳萬九千四百五拾八圓貳拾六錢

教育費中 建築費

内 譯

既定額金四萬九百參拾圓

金拾萬六千六百貳拾貳圓拾六錢

大正十年 度支出額

右ハ物價騰貴其他ニ依リ府立第五中學校建築費ノ増額ヲ要スル爲メ年度割ヲ更正スルモノトス

府第三十三號議案

自大正八年度 至大正十年 度 東京府教育費繼續年期及支出

方法更正ノ件……………可 決

既定額金參拾貳萬七百參拾四圓六拾五錢

一金參拾七萬貳千九百貳拾八圓拾錢

教育費中 建築費

内 譯

既定額金參萬八拾參圓七拾五錢

金八萬貳千貳百七拾七圓貳拾錢

大正十年 度支出額

右ハ物價騰貴ニ伴ヒ府立第五高等女學校建築費ノ増額ヲ要スル爲メ年度割ヲ更正スルモノトス

府第三十四號議案

自大正八年度 至大正十年 度 東京府教育費繼續年期及支出

第五章 府會の行動 大正九年の府會

方法更正ノ件……………可決

既定額金四拾七萬四千四百八拾八圓六拾九錢

一金五拾壹萬八百貳拾四圓八拾貳錢 教育費中建築費

内 譯

既定額金四萬六千六百九拾六圓八拾七錢

金八萬參千參拾參圓 大正十年度支出額

右ハ物價騰貴ニ依リ府立化學工業學校建築費ノ増額ヲ要スル爲メ年度割ヲ更正スルモノトス

府第三十五號議案 自大正七年度至大正十年度東京府教育費繼續年期及支出

方法更正ノ件……………可決

既定額金貳拾七萬六千百貳拾五圓貳拾錢

一金參拾四萬九百七拾壹圓參拾六錢 教育費中建築費

内 譯

既定額金四萬九百參拾圓

金拾萬五千七百七拾六圓拾六錢 大正十年度支出額

右ハ物價騰貴ニ伴ヒ府立第一商業學校建築費ノ増額ヲ要スル爲メ年度割ヲ更正スルモノトス

府第三十六號議案 自大正九年度至大正十一年度東京府勸業費繼續年期及支出

方法更正ノ件……………可決

既定額金拾貳萬千貳百六拾七圓參拾錢

一金拾貳萬九千七百九拾貳圓拾錢 勸業費中建築費

内 譯

既定額金貳萬八千四百拾六圓

金參萬六千九百四拾圓八拾錢 大正十年度支出額

右ハ物價騰貴ニ伴ヒ種畜場建築費ノ増額ヲ要スル爲メ年度割ヲ更正スルモノトス

府第三十七號議案 府立學校基本金處分ノ件……………可決

大正十年度青山師範學校豐島師範學校及女子師範學校建築費ニ充ツル爲メ府立學校基本金參萬千六百五拾五圓ヲ東京府普通經濟へ繰入ルルモノトス

府第三十八號議案 不動産處分ノ件……………可決

四谷區新宿町所在

新宿病院建物

一病室其ノ他

木造二階建
同 平家建

瓦及亞鉛引鐵板葺
同

八拾坪二合五勺
十五坪三合四勺

一棟

一娼妓浴室

木造平家建

亞鉛引鐵板葺

十三坪三合一勺

一棟

一職員浴室

同

六坪

一棟

此見積價額金參千貳百六拾九圓五拾錢

右賣却スルモノトス

(原案説明) 右ハ改築見込ニ付不要ニ屬スルヲ以テ賣却セムトス

府第三十九號議案 不動産處分ノ件……………可決

東京市淺草區千束町二丁目所在

吉原病院建物

一病室、手術室、院長室、藥局、食堂、其他

木造二階建瓦葺
同 平家建瓦及亞鉛引鐵板葺

百七十七坪六合八勺
五十六坪三合九勺五才

一棟

一浴室及廊下其他

同 平家建瓦葺及亞鉛引鐵板葺

四十八坪四合三勺六才

一棟

一炊事場其他

同 亞鉛引鐵板葺及生子板葺

三十坪七合

一棟

一娼妓便所及其他

同 瓦葺

七坪一合八勺

一棟

一物置

同 亞鉛引生子板葺

五坪四勺四才

一棟

一同上

同 同

四坪

一棟

一石炭置場

同 同

六坪

一棟

一炊事火焚場

煉瓦造平家建瓦葺

八坪七合五勺

一棟

此見積價額金八千七百八拾貳圓貳拾壹錢

右賣却スルモノトス

(原案説明) 右ハ改築見込ニ付不要ニ屬スルヲ以テ賣却セムトス

府第四十號議案 豫算外府ノ負擔トナルヘキ契約ニ關スル

件……………可決

澁谷町千住町江戸川上水組合ノ各水道工事ニ對スル補助金交付ニ關シテハ當該年度開始前各年度支出額ノ範圍内ニ於テ契約ヲ締結スルコトヲ得ルモノトス
(原案説明) 水道事業ノ如キ補助金交付ノ確否ハ其事業ノ施行上多大ノ影響アルヲ以テ豫メ該補助金ノ交付ニ付之カ契約ヲ締結セントスルニ由ル
 各年度支出額ハ府第二十六號議案自大正十年東京府上下水道補助費繼續年期及支出方法参考表ノ通トス

大正八年度東京府歳入歳出決算書……………承認

多摩川改修費國庫支辨ニ關スル建議案……………可決

(建議の大要) 前年と略ぼ同一の理由を以て、多摩川の改修費及附屬事業たる水源涵養費の全部を國庫の支辨にせられたいと内務大臣に意見書を提出するので、建議案は多數を以て可決した議員村田權次郎外六名發議

東京灣其ノ他府下ニ於ケル河海埋立事業ニ關スル建議案……………可決

(建議の大要) 本府財政上の一助として、東京灣其ノ他府下に於ける河海埋立事業を府の直營とせられたいと知事に意見書を提出するので、多數を以て可決した議員野村此平外四十二名發議

府會議事堂附屬室増築ニ關スル決議案……………可決

(決議の大要) 府會議事堂附屬室増築の件は、昨年通常府會に於て決議した處であるが、今に至るも増築が實現しない爲めに、議事並事務上支障を來たす事多大である。理事者に於ては至急増築の措置を採られんことを重ねて決議するとの趣旨である(議員森田節外四名發議)

通常市部會

本會は、大正九年十二月二日午後三時七分に開議し、會議八日間に涉り、十二月二十九日午後七時五分議事終了散會した。

大井議長は、會議の同意を得て、須原大助久保三友を會議録署名議員に選定した。本年の提案中最も論議の焦點となつたものは、増税及巡查千六百餘名増員の二件であることは、府會の部にも記載したが、本會に於ても亦この二事項に對して質

問が集中した觀があつた。審査の結果は、警察費及警察廳舎建築費を通じて五拾參萬六千餘圓の削減となり、市郡分賦市部負擔額の修正削減高四拾壹萬四千餘圓と合せて九拾五萬圓の減額となつた。歳入に於ては、この減額を主として増税の緩和に振向け、地租割營業稅雜種稅所得稅附加稅家屋稅附加稅等の減稅を行ふことゝなつた。

議案 附決議案

- 第一號議案部 大正十年東京府市部營業稅雜種稅課目課額……………修正
- 第二號議案部 大正十年東京府市部歳入歳出豫算書……………修正
- 第三號議案部 大正十年東京府市部請願巡查竝請願消防費徵收額……………可決
- 第四號議案部 大正十年東京府市部慈惠救濟資金歳入歳出豫算書……………可決
- 第五號議案部 大正十年東京府市部積立金歳入歳出豫算書……………可決
- 第六號議案部 不動産處分ノ件……………可決
- 第七號議案部 不動産處分ノ件……………否決

- 第八號議案部 不動産處分ノ件……………否決
- 第九號議案部 不動産處分ノ件……………可決
- 第十號議案部 起債ノ方法利息ノ定率及償還ノ方法……………修正
- 第十一號議案部 府稅賦課規則中改正ノ件……………可決
- 大正八年度東京府市部歳入歳出決算書……………承認
- 市部參事會委任事件決議案……………可決

議決摘要

第一號議案部 大正十年東京府市部營業稅雜種稅課目課額……………修正

營業稅

一 商業

- 第一類 (割註省略) 年稅 建物賃賃價額 [千分ノ十六]ト修正 [千分ノ十八]
- 第二類 席貸業 同 同 [千分ノ二十]ト修正 [千分ノ十六]
- 第三類 藝妓屋業 同 同 [千分ノ二十三]ト修正 [千分ノ十六]
- 藝妓 一人ニ付 月稅 [金七圓五拾錢]ト修正 [金九圓]

小藝妓

一人ニ付 月稅
〔金參圓七拾錢〕
〔金參圓〕ト修正

第四類 賣藥行商

一人ニ付 年稅 金參拾九錢

雜種稅

一 料理屋

年稅 〔千分ノ二十五〕ト修正

一 待合茶屋

年稅 〔千分ノ二十五〕ト修正

一 遊船宿

年稅 〔千分ノ二十五〕ト修正

一 芝居茶屋

年稅 〔千分ノ二十五〕ト修正

一 飲食店

年稅 〔千分ノ二十五〕ト修正

一 湯屋

年稅 〔千分ノ二十五〕ト修正

一 理髮人

年稅 金貳拾五圓

〔料金五拾錢以上ニシテ從業者ヲ使用スルモノ〕

二 等

同 金拾五圓

〔料金七拾錢以上ノモノ〕ト修正

三 等

同 金拾圓

〔料金參拾錢以上ニシテ從業者三名以上ヲ使用スルモノ〕ト修正

四 等

同 金五圓

〔料金貳拾錢以上ニシテ從業者三名未滿ヲ使用スルモノ〕ト修正

五 等

同 金參圓

〔料金貳拾錢以上ニシテ從業者ヲ使用セサルモノ〕ト修正

六 等

同 金貳圓

〔料金貳拾錢未滿ノモノ〕

七 等

同 金壹圓

〔料金拾錢以上ニシテ從業者ヲ使用セサルモノ〕ト修正

一 雇人請宿

年稅 建物賃賃價格千分ノ十八

一 遊藝師匠(割註省略)

年稅 金貳拾貳圓

一 等

二 等

同 金拾圓

三 等

同 金貳圓

一 遊藝稼人(割註省略)

年稅 金四拾壹圓

一 等

七等	同	金拾壹圓
六等	同	金貳拾四圓
五等	同	金五拾圓
四等	同	〔金百拾圓〕ト修正〔
三等	同	〔金百八拾五圓〕ト修正〔
二等	同	〔金參百圓〕ト修正〔
一等	同	〔金貳百九拾圓〕ト修正〔
一併優等	年稅	〔金四百五拾圓〕ト修正〔
一相撲	同	〔金百圓〕ト修正〔
二等	同	〔金貳拾五圓〕ト修正〔
三等	同	〔金五拾圓〕ト修正〔
二	同	〔金拾五圓〕ト修正〔
一	同	〔金貳圓五拾錢〕
三	同	〔金貳圓五拾錢〕
二	同	〔金貳圓五拾錢〕
一	同	〔金貳圓五拾錢〕

八等	同	金貳圓五拾錢
一 幫間	同	〔金四圓〕ト修正〔
一 市場	同	〔金貳圓〕ト修正〔
常設市場	年稅	賣買金高〔萬分ノ四〕
一類	同	〔萬分ノ三・五〕ト修正〔
二類	同	〔萬分ノ〇・二五〕ト修正〔
三類	同	〔萬分ノ一・五〕ト修正〔
書畫骨董品臨時市場	同	〔千分ノ六〕ト修正〔
一 演劇	同	〔千分ノ六〕ト修正〔
大劇場	同	〔百分ノ六・五〕ト修正〔
小劇場	同	〔百分ノ六〕ト修正〔
一 興行	同	〔百分ノ六〕ト修正〔
人寄席ニ於テ興行スルモノ	同	〔百分ノ六〕ト修正〔

建物アルモノ

興行時間七時間以上ニ亘ルモノ

其ノ他

建物ナキモノ

一遊覽所

一遊技場

玉突場

球戯場玉擲ノ類楊弓場大弓場半弓場投扇競場

室内射的場吹矢場弩弓場及其ノ他ノ遊戯場

一人寄席

一船

日本形船積石五十石未滿舩漁船小廻船(積石ニ拘ラス)

長自軸梁至軸梁二間未滿

同 二間

但シ二間以上一問ヲ加フル毎ニ金貳拾六錢ヲ増加ス一問未滿ヲ加フル

算定上リ高〔千分ノ五〕
〔千分ノ四十四〕
〔千分ノ二〕
〔千分ノ二十二〕
〔千分ノ七〕

同

上リ高〔百分ノ十〕
〔百分ノ二十〕
〔百分ノ七〕

上リ高〔百分ノ九〕
〔百分ノ十〕
〔百分ノ一〕

年税 金參拾八圓

同 金拾七圓

算定上リ高千分ノ三

年税 〔金五拾貳錢〕
〔四拾五錢〕
〔三拾八錢〕

同 〔金七拾八錢〕
〔金七拾錢〕
〔金七拾正〕

遊船 トキ亦同シ

長自軸梁至軸梁三間未滿

同 三間

但シ三間以上一問ヲ加フル毎ニ金九拾錢ヲ増加ス一問未滿ヲ加フルト

キ亦同シ

一車

自用馬車

二匹立以上

一匹立

營業馬車

二匹立以上

一匹立

荷積牛馬車

自用人力車

年税 金九拾五圓

同 金六拾圓

同 金拾九圓

同 金拾貳圓

同 金八圓

二人乘
一人乘

營業人力車

荷積大車

荷積小車

一屠畜

牛

馬

犢羊豚

一採藻

海苔採

一自轉車

一自動自轉車

一自動車

自家用

年稅

金拾參圓

同

金七圓五拾錢

同

〔金貳圓拾六錢〕
〔金壹圓〕卜修正

同

金貳圓六拾錢

同

金壹圓五拾錢

一頭ニ付

稅

金六拾五錢

同

同

金五拾貳錢

同

同

金拾參錢

海面百坪ニ付

年稅

金四拾錢

年稅

〔金參圓拾錢〕
〔金貳圓八拾錢〕卜修正

年稅

金拾壹圓五拾錢

二十馬力以上

十五馬力以上

十五馬力以上

十五馬力以上

十五馬力以上

五馬力未滿

運輸營業專用
二十馬力以上

十五馬力以上

十五馬力以上

十五馬力以上

五馬力未滿

一日本形船

積石五十石以上

一西洋形船

蒸汽船、機械船及客船

年稅

金參百圓

同

金貳百拾圓

同

金百參拾壹圓

同

金七拾九圓

同

金四拾六圓

同

金百五拾圓

同

金百七圓

同

金六拾七圓

同

金四拾壹圓

同

金貳拾四圓

一石ニ付

年稅

〔金參錢〕
〔金參錢〕卜修正

河川ヲ航行スルモノニシテ乗客定員四十人以上ノ客船及其ノ曳船

一噸ニ付 年税 金壹圓參拾錢

以上ニ該當セサル船

同 同 金貳拾六錢

風帆船及其ノ他ノ船

同 同 金貳拾錢

一 狩 獵

一 等 狩獵法ニ依リ一等ノ免許税ヲ納ムルモノ

狩獵免許税百分ノ十三

二 等

同 二等ノ免許税ヲ納ムルモノ

同 百分ノ十三

三 等

同 三等ノ免許税ヲ納ムルモノ

同 百分ノ十

一 畜 犬

一頭ニ付 年税 〔金貳圓五拾錢〕ト修正

一 觀 覽

觀覽料 五拾錢以上

一回ニ付 觀覽料〔百分ノ三〕ト修正

同

壹圓未滿

同 〔百分ノ五〕ト修正

同

貳圓未滿

同 〔百分ノ六〕ト修正

同

參圓未滿

同 〔百分ノ七〕ト修正

同

參圓未滿

同 〔百分ノ八〕ト修正

同

五圓以上

同 〔百分ノ十〕ト修正

(原案説明) 財源ノ必要並課税ノ權衡上理髮人税狩獵税以外ノ各税全部ニ對シ増課ヲ爲シ且觀

覽税ヲ新設シ水車税ヲ廢シタリ

(修正理由) 不適當ト認ムルニ由ル (調査委員意見) 委員長矢野鉉吉

市 第二號議案部 大正十年度東京府市部歳入歳出豫算書……………修正

歳 入

經 常 部

第一款 地 租

割 金百九萬四千六百六拾九圓八拾錢

(修正)金八拾壹萬貳千六百參拾七圓

第一項 地 租

割 金百九萬四千六百六拾九圓八拾錢 (宅地租壹圓ニ付四拾五錢八厘、其他ノ土地地租壹圓ニ付壹圓拾壹錢八厘)

(修正)金八拾壹萬貳千六百參拾七圓 (宅地租壹圓ニ付參拾四錢、其他ノ土地地租八拾參錢)

(修正理由) 歳出ノ修正ニ伴フト納税者ノ負擔ヲ輕減セントスルニ由ル (調査委員意見) 委員長矢野鉉吉

第二款 營 業 税

金九拾九萬七千五百貳拾壹圓七錢

(修正)金八拾參萬九千五百五拾參圓七拾貳錢

第一項 商 業 税

金九拾參萬參千參百拾四圓參拾參錢

(修正)金七拾八萬貳千四百八拾壹圓七錢

第二項 工業 稅

金六萬四千貳百六圓七拾四錢
(修正)金五萬七千七拾貳圓六拾五錢

(修正理由) 歲出ノ修正ニ伴ヒ納稅者ノ負擔輕減ノ趣旨ニ於テ課目課額ヲ修正シタニ由ル
(調査委員意見)
(委員長矢野鉉吉)

第三款 雜種 稅

金百八拾參萬九千九百七拾圓八拾貳錢

第一項 料理屋 稅 (修正)金百七拾四萬四千四百拾壹圓五拾六錢

金七百六拾七圓四拾六錢

第二項 待合茶屋 稅 (修正)金六百參拾九圓五拾五錢

金千七百七拾八圓參拾四錢

第四項 芝居茶屋 稅 (修正)金九百八拾壹圓九拾五錢

金拾四圓四拾錢

(修正)金拾貳圓

第五項 飲食店 稅 金壹萬五千八百貳拾圓四拾七錢

(修正)金壹萬參千八百八拾參圓七拾貳錢

第六項 湯屋 稅 金貳萬四百八拾七圓六錢

第十項 相撲 稅 (修正)金壹萬八千百貳拾參圓拾七錢

金千八百四拾貳圓五拾錢

第十項 俳優 稅 (修正)金貳千六百八拾貳圓五拾錢

金壹萬參千百貳拾四圓五拾錢

第十項 幫間 稅 (修正)金壹萬參千六百四圓五拾錢

金千六百八拾八圓四拾錢

(修正)金千四百六拾四圓

第十項 市場 稅 金壹萬貳千五百八拾圓貳拾四錢

(修正)金壹萬貳百五拾九圓貳拾壹錢

第十項 演劇 稅 金拾九萬四千五百五拾五圓五拾五錢

(修正)金拾四萬千五百拾圓貳拾壹錢

第十項 興行 稅 金七萬七千五百八拾圓拾九錢

(修正)金六萬參千參百六拾五圓貳拾七錢

第十項 遊覽所 稅 金九千四百參圓貳拾四錢

(修正)金七千六百九拾參圓五拾六錢

第三項 船 稅 金五千五百七圓參拾八錢

(修正)金五千七百五拾貳錢

第二項 車 稅 金拾參萬八千六百貳拾五圓八拾貳錢

(修正)金拾四萬九千參百六拾八圓四拾錢

第二十四項 自轉車 稅 金貳拾八萬八千七百八拾九圓八拾錢

(修正)金貳拾六萬八千四百四拾貳圓四拾錢

第二十七項 日本形船 稅 金九百貳拾八圓六錢

(修正)金八百四拾參圓六拾九錢

第三項 畜犬 稅 金參萬四千四百八拾五圓

(修正)金貳萬八千七百參拾七圓五拾錢

(修正理由) 歲出ノ修正ニ伴ヒ納稅者ノ負擔輕減ノ趣旨ニ於テ課目課額ヲ修正シタルニ由ル
ル(調査委員意見)
委員長矢野鉉吉)

第四款 營業稅附加稅 金參百七拾八萬九千八百六拾四圓

(修正)金貳百八拾壹萬八千四百圓

第一款 營業稅附加稅 金參百七拾八萬九千八百六拾四圓

(修正)金貳百八拾壹萬八千四百圓

(本稅壹圓ニ付貳拾九錢)

第五款 賣藥營業稅附加稅 金八百貳拾五圓

第一款 賣藥營業稅附加稅 金八百貳拾五圓

(本稅壹圓ニ付參錢)

第六款 取引所營業稅附加稅 金八萬九千百圓

第一款 取引所營業稅附加稅 金八萬九千百圓

(本稅壹圓ニ付拾錢)

第七款 所得稅附加稅 金四拾壹萬五千參百八拾貳圓四拾錢

(修正)金參拾壹萬千五百參拾六圓八拾錢

第一項 所得稅附加稅 金四拾壹萬五千參百八拾貳圓四拾錢

(本稅壹圓ニ付四錢八厘)

(修正)金參拾壹萬千五百參拾六圓八拾錢

(本稅壹圓ニ付參錢六厘)

第八款 家屋稅 金百參拾四萬千參百拾圓

(修正)金百貳拾五萬九千五百貳圓五拾錢

第一項 家屋稅 金百參拾四萬千參百拾圓

(修正)金百貳拾五萬九千五百貳圓五拾錢

(個數一個ニ付七錢、特別增課拾九萬六千五圓)

(一個ニ付六錢五厘、特別增課拾九萬六千五圓)

(修正理由) 歲出ノ修正ニ伴ヒ納稅者ノ負擔輕減ヲ圖ルニ由ル

第九款 都市計畫特別稅 金百九拾五萬六百貳拾九圓五拾錢

第一項 地租附加稅 金貳拾九萬八千六百參拾七圓五拾錢
(地租壹圓ニ付拾貳錢五厘)

第二項 營業稅附加稅 金百六拾五萬千九百九拾貳圓
(本稅壹圓ニ付拾七錢)

第十款 國庫下渡金 金五百參拾七萬四千六百八拾七錢

(修正)金五百五萬貳千四百壹圓五拾九錢

第一項 警察費下渡金 金五百參拾七萬四千六百八拾七錢

(修正)金五百五萬貳千四百壹圓五拾九錢

(修正理由) 警察費ノ修正ニ伴フニ由ル

第二款 雜收 金九拾壹萬七千四百拾九圓六拾八錢

(修正)金八拾九萬四千參百九拾圓九拾七錢

第四項 賦金 金拾七萬百壹圓四拾六錢

(修正)金拾四萬七千七拾貳圓七拾五錢

(修正理由) 貸座敷引手茶屋賦金ヲ稍過當ト認メ減スルニ由ル
(調査委員意見) 委員長矢野鉉吉

第三款 市郡連帶市部收入額 金貳百五拾九萬四千五百四拾六圓七拾壹錢
(修正)金貳百五拾九萬四千四百四拾圓六拾五錢

第一項 市郡連帶市部收入額 金貳百五拾九萬四千五百四拾六圓七拾壹錢

(修正)金貳百五拾九萬四千四百四拾圓六拾五錢

(修正理由) 聯帶豫算ノ修正ニ伴フニ由ル

經常部合計金貳千四拾萬五千參百四拾五圓八拾五錢

(修正)金千八百參拾六萬四千百參拾參圓貳拾九錢

臨時部

第一款 繰越金 金千圓

(修正)金六拾萬圓

第一項 前年度繰越金 金千圓

(修正)金六拾萬圓

(修正理由) 府稅ヲ減額修正セル爲他ノ歳入科目ニ於テ増額ノ必要アルト繰越金ノ見積過

少ト認メタルトニ由ル
(調査委員意見) 委員長矢野鉉吉

第二款 國庫補助金 金貳萬參百參拾七圓七拾壹錢

第一項 警察費補助金 金八千參拾七圓七拾貳錢

第二項 市町村傳染病豫防補助費補助金 金壹萬千六百六拾六圓六拾六錢

第五章 府會の行動 大正九年の府會

第三項 市町村トラホーム豫防費補助金

金六百參拾參圓參拾參錢

第三款 財產賣拂代

金壹萬千七百七拾壹圓貳拾五錢

(修正)金四千八百拾圓

第一項 不動產賣拂代

金壹萬千七百七拾壹圓貳拾五錢

(修正)金四千八百拾圓

(修正理由) 警察署建築ヲ延期スルノ意味ニ於テ建築費ヲ削減セル爲在來廳舎ノ賣却ヲ見合スモノアルニ由ル(調査委員意見) 委員長矢野鉉吉

第四款 府

債 金九拾九萬九千圓

(修正)金百四拾九萬七千圓

第一項 府

債 金九拾九萬九千圓

(修正)金百四拾九萬七千圓

(修正理由) 歳出ノ修正ニ伴フト歳入ノ府稅其他ニ於テ減額ヲ要スルモノアルトニ由ル(調査委員意見) 委員長矢野鉉吉

臨時部合計金百參萬貳千八百八圓九拾六錢

(修正)金貳百拾貳萬貳千四百拾七圓七拾壹錢

歳入總計金貳千四百拾參萬七千四百五拾四圓八拾壹錢

(修正)金貳千四拾八萬六千貳百八拾壹圓

歳出

經常部

第一款 警

察

費 金八百五拾萬千九百壹圓貳拾壹錢

(修正)金八百拾五萬貳百五拾七圓八拾五錢

第一項 俸給及諸給

金六百九拾八萬九百七拾六圓貳錢

(修正)金六百六拾七萬千四百八拾壹圓四拾六錢

警部補二百八十四人月俸六拾圓(二十二人九箇月分同二十一人六箇月分)(二十一人六箇月分同二十二人三箇月分)修正同二十二人三箇月分此金貳拾貳萬七千八百八拾圓(貳拾壹萬七千參百貳拾圓)修正(巡查部長三百六十五人月俸五拾七圓)同二十六人九箇月分同二十七人六箇月分(同二十七人六箇月分同二十六人三箇月分)修正同二十六人三箇月分此金貳拾七萬六千六百七拾八圓(貳拾六萬四千八百貳拾貳圓)修正(巡查五千五百九十八人月俸五拾參圓)同四百二十八人九箇月分同四百二十八人六箇月分同四百二十六人三箇月分此金

參百九拾六萬八千參百貳拾貳圓(同三百八人六箇月分同四百二十六人三箇月分同五百四十八人一箇月分此金參百七拾五萬五千五拾圓)下修正)精勤加俸七萬參千八百六拾四圓功勞加俸七百貳拾圓消防曹長五十四人月俸五拾參圓同二人六箇月分此金參萬四千九百八拾圓消防手六百二十五人月俸五拾圓二十人六箇月分三十人月俸參拾貳圓此金參拾九萬貳千五百貳拾圓精勤加俸參千九百圓技手四人月俸百九圓此金五千貳百參拾貳圓二人月俸九拾圓此金貳千六百六拾圓警察書記四十人月俸五拾參圓同百十八人月俸四拾八圓消防書記五十八人月俸四拾八圓同二人六箇月分此金拾貳萬貳千七百八拾四圓警察署長警部警部補巡查消防手宿料七拾六萬貳千四百參拾貳圓(七拾貳萬六千八百拾六圓)下修正)諸儲給消防及水上署關係貳拾壹萬貳千六百貳拾四圓參拾錢其ノ他手當旅費惠與給助共濟組合給與金

第二項 廳

費 金百五拾貳萬九百貳拾五圓拾九錢

(修正)金百四拾七萬八千七百七拾六圓參拾九錢

(原案說明)前年度ニ比シ貳百四拾七萬貳千四百九拾六圓八拾六錢ヲ増ス其理由ハ特別手當ヲ本俸ニ加算セルト警部補以下千四百二十六人ノ遞次増員諸費署長以下ノ宿料自動車

車筒ノ購入其他ノ諸費ヲ積算セルトニ由ル

(修正理由)警部補以下千四百二十六名ノ増員ニ對シ配置方法ヲ變更スルモノトシ削減スルニ由ル(調査委員意見) 委員長田中友右衛門

第二款 警察廳舍修繕費 金五萬貳千五百五拾圓

第一項 修繕費 金五萬貳千五百五拾圓

第三款 府取扱費 金六萬五千七百四拾八圓

第一項 徵收費 金六萬五千七百四拾八圓

第四款 府社費 金四百九拾六圓

第一項 府社費 金四百九拾六圓

第五款 豫備費 金壹萬圓

第一項 豫備費 金壹萬圓

第六款 市郡分賦市部負擔額 金千貳百九萬九千八百貳圓六拾六錢

(修正)金千百六拾八萬五千六百四拾參圓拾七錢

第一項 市郡分賦市部負擔額 金千貳百九萬九千八百貳圓六拾六錢

(修正)金千百六拾八萬五千六百四拾參圓拾七錢

(修正理由) 聯帶豫算ノ修正ニ伴フニ由ル

經常部合計金貳千七拾參萬四百九拾七圓八拾七錢

(修正)金千九百九拾六萬四千六百九拾五圓貳錢

臨時部

第一款 警察廳舍建築費 金六拾參萬貳千參百拾壹圓參拾錢

(修正)金四拾四萬七千七百七拾九圓貳拾錢

第一項 建築費 金六拾參萬貳千參百拾壹圓參拾錢

(修正)金四拾四萬七千七百七拾九圓貳拾錢

(修正理由) 四谷相生兩警察署改築費ヲ延期ノ意味ヲ以テ削除シ本所太平警察署ハ十年

ニ於テハ土地購入地上物件移轉料ノミヲ計上ノ結果電話架設ノ必要ナキニ付當該費額ヲ

削除シ消防出張所建築費ニ於テ約一割ヲ削減スル等ニ由ル(調査委員意見)

第二款 市町村傳染病豫防補助費 金七萬參千八百圓

第一項 市町村傳染病豫防補助費 金七萬參千八百圓

臨時部合計金七拾萬六千六百拾壹圓參拾錢

(修正)金五拾貳萬千五百七拾九圓貳拾錢

歲出總計金貳千四百四拾參萬六千六百九圓拾七錢
(修正)金貳千四拾八萬六千貳百七拾四圓貳拾貳錢

市 第三號議案部 大正十年東京府市部請願巡查竝請願消防費

徵收額.....可 決

一金八拾貳圓 巡查一人一箇月分

一金七拾八圓 消防手一人一箇月分

市 第四號議案部 大正十年東京府市部慈惠救濟資金歲入歲出

豫算書.....可 決

市 第五號議案部 大正十年東京府市部積立金歲入歲出豫算書.....可 決

市 第六號議案部 不動産處分ノ件.....可 決

日本橋區久松町所在

日本橋久松警察署建物

第五章 府會の行動 大正九年の府會

一本 家	木造平家建瓦葺	建坪九十七坪	一	棟
一 附屬家會議所	同	同 三十三坪	一	棟
一 同 物置	同	同 十二坪五合	一	棟
一 同 署員便所	同	同 三坪	一	棟
一 同 人民控所	同	同 四坪五合	一	棟
一 同 留置人便所	同	同 四坪	一	棟
一 同 渡廊下	同	同 三坪	一	棟

此見積價格金四千百拾圓

右賣却スルモノトス

(原案説明) 右ハ改築ノ見込ニ付不要ニ屬スルヲ以テ賣却セムトス

市 第七號議案 不動産處分ノ件……………否決

四谷區左門町所在

四谷警察署建物

一本 家

木造平家建瓦葺 建坪七十九坪三合七勺五才 一棟

一 附屬家會議所	同	同 二十四坪	一	棟
一 同 物置	同	同 十一坪五合	一	棟
一 同 便所	同	同 二坪	一	棟
一 同 人民控所	同	同 五坪	一	棟
一 同 留置人便所	同	同 四坪五合	一	棟

此見積價格金參千參百貳拾壹圓貳拾五錢
右賣却スルモノトス

(議決) 否決

(原案説明) 右ハ改築見込ニ付不要ニ屬スルヲ以テ賣却セムトス

(否決理由) 尙ホ使用ニ堪ユルモノト認メ改築ヲ延期スルノ意味ニ於テ別案ヲ否決セルニ由ル

(調査委員意見) 委員長田中友右衛門

市 第八號議案 不動産處分ノ件……………否決

本所區相生町所在

本所相生警察署建物

第五章 府會の行動 大正九年の府會

一本家	木造平家建瓦葺	建坪八十坪	一棟
一附屬家會議室	煉瓦造平家建瓦葺	同 二十四坪	一棟
一同 物置	同	同 十坪	一棟
一同 休息室	木造平家建瓦葺	同 十九坪七合五勺	一棟

此見積價格金參千六百四拾圓
右賣却スルモノトス

(議決) 否決

(原案説明) 右ハ改築見込ニ付不要ニ屬スルヲ以テ賣却スルモノトス

(否決理由) 尙ホ使用ニ堪ユルモノト認メ改築ヲ延期スルノ意味ニ於テ別案ヲ否決セルニ由ル

(調査委員意見) 委員長田中友右衛門

市第九號議案部 不動産處分ノ件……………可決

東京市内所在

巡查派出所建物	亞鉛引鐵板葺	各建坪一坪九合五勺八才	二十棟
一木造平家建			

此見積價格金七百圓

右賣却スルモノトス

(原案説明) 右ハ改築ノ爲不用ニ屬スルヲ以テ賣却セムトス

市第十號議案部 起債ノ方法利息ノ定率及償還ノ方法……………修正

第一條 都市計畫事業費負擔ニ充ツル爲低利資金ヨリ「金參拾五萬圓」(金拾萬六千圓)〔下修正〕ヲ須要ニ應シ左記ノ通借入ル、モノトス

大正十年度 「金參拾五萬圓」(金拾萬六千圓)〔下修正〕

第二條 借入金ノ利子ハ一箇年百分ノ六五以内トシ毎年三月ニ於テ一箇年度分ヲ仕拂フモノトス但シ借入又ハ償還ノ際ニ於ケル一期ニ滿タサル端數利子ハ日割ヲ以テ計算ス

第三條 借入金ハ大正十一年度ニ於テ左ノ通償還スルモノトス但シ經濟ノ都合ニ依リ低利債ニ借替繰上償還ヲ爲シ又ハ償還年限ヲ短縮スルコトヲ得
大正十一年度 「金參拾五萬圓」(金拾萬六千圓)〔下修正〕

第四條 前條ノ償還ハ都市計畫特別税並其ノ他ノ收入ヲ以テ之ニ充ツルモノトス

(修正理由) 府歳出豫算ノ修正ニ伴フニ由ル(調査委員意見 委員長矢野鉉吉)

市 第十一號議案部 府税賦課規則中改正ノ件……………可 決

東京府市部府税賦課規則中左ノ通改正シ大正十年四月一日ヨリ之ヲ施行スルモノトス

第十條ノ二 觀覽税ハ營利ヲ目的トスル演劇興行又ハ人寄席遊覽所ノ觀覽ヲ爲ス者ニ對シ觀覽料金支拂ノ都度之ヲ賦課ス但シ觀覽料五拾錢ニ滿タサルモノハ此ノ限ニアラス

觀覽席ノ全部又ハ一部ヲ買收シテ觀覽スル場合ニアリテハ買收ノ都度其ノ席數ニ應シ之ニ相當スル觀覽税ヲ買收者ニ賦課ス

招待其ノ他何等ノ名義ヲ以テスルヲ問ハス觀覽者カ觀覽料ノ支拂ヲ爲サル場合ニアリテハ觀覽ノ都度其ノ觀覽税ヲ興行人ニ賦課ス

第十條ノ三 演劇興行ノ興行人又ハ人寄席設定者遊覽所開設者ハ觀覽税ノ徵收義務者トシテ徵税ニ關スル事務ヲ處理スヘシ

第十條ノ四 觀覽税ノ課税標準ハ左ノ各號ニ依リ算定シタル觀覽料ニ依ル

一 觀覽料ハ入場料ニ依リ計算ス但シ座席ヲ占ムルカ爲要スル費用ハ總テ之ヲ算入ス

二 割引ニ依ル觀覽料ハ割引セサルモノヲ以テ計算ス

三 連絡ヲ有スル二以上ノモノヲ一回ニ繼續シテ觀覽スル場合ノ觀覽料ハ其ノ

料金ヲ分割シテ支拂フ場合ニ於テモ總額ニ依ル

四 第十條ノ二第三項ニ該當スル場合ノ觀覽料ハ第十條ノ四第一項第一號ノ計算方法ニ依ル

第十條ノ五 觀覽席ニ變更ヲ生シタルトキハ觀覽料金ノ多額ノモノニ依ル但觀覽税納付後觀覽席變更等ニ依リ税額ニ異動ヲ生シタルトキハ増加額ハ之ヲ追徵シ減額シタル既納ノ差額ハ還付セス

第十一條 削除

第十六條第一項第一號課額ヲ左ノ通改正ス

等	家屋價格	課額	邸宅	工場	市場	其他
一	五百萬圓以上	四三、二〇〇 ^円	課額	二一、六〇〇 ^円	課額	三〇、二四〇 ^円
二	四百萬圓以上	二七、四〇〇	同	一三、六八〇	同	一九、一六〇
三	四百萬圓以上	一五、一五五	同	七、五九五	同	一〇、六〇五
四	參百萬圓以上	九、五二〇	同	四、七七五	同	六、六六五
五	貳百萬圓以上	五、四二〇	同	二、六九五	同	三、七九五
六	百五十萬圓以上	三、三七〇	同	一、六八五	同	二、三五〇
七	百萬圓以上	二、一六五	同	一、〇八五	同	一、五〇五
八	七拾萬圓以上	一、五六五	同	七九五	同	一、一〇〇
九	五拾萬圓以上	一、〇九〇	同	五三五	同	七六〇
十	四拾萬圓以上	六八五	同	三三五	同	四七〇
十一	參拾萬圓以上	四八五	同	二四〇	同	三三五
十二	貳拾萬圓以上	三〇〇	同	一六〇	同	二一〇
十三	拾五萬圓以上	二〇五	同	一〇五	同	一四〇
十四	拾萬圓以上	一三五	同	七〇	同	一〇〇

十五等 同 五七萬圓未滿 同 八〇 同 三五 同 五〇

附則

本則施行前觀覽料金ノ支拂ヲ爲シ又ハ觀覽席ノ買收若ハ招待券ノ配付等ヲ爲シタルモノ大正十年四月一日以降ノ觀覽ニ對スル觀覽稅ハ本則ノ定ムルトコロニ從ヒ左記各號ノ期日ニ於テ之ヲ賦課ス

- 一 觀覽料金ヲ支拂ヒタル者又ハ招待券等ニ依ル者ハ其ノ觀覽ノ都度
- 二 觀覽席ヲ買收シタル者ニ關スルモノハ大正十年四月一日

大正八年度東京府市部歲入歲出決算書.....承認

市部參事會委任事件決議案.....可決

- 一 酌人稅新設ニ關シ大正十年度市部營業稅雜種稅課目課額中改正ノ件
- 一 同上ニ伴ヒ繰越金豫算更正減額並酌人稅豫算新設ノ件
- 一 同上市部府稅賦課規則中改正ノ件
- 一 荒川改良工事費分擔金負擔利根川同上府立第六、七中學校新設費負擔以上ニ對

シ可能額迄猶不足アルトキハ不足額ニ對シ可能額迄一號國道改修費增加負擔ニ於テ起債スルモノトシ歳入豫算計上ノ件決議ニ付テハ右起債ニ關スル件右決議ヲ市部參事會ニ委任スルモノトス(調査委員意見 委員長矢野鉉吉)

通常郡部會

本會は大正九年十二月二日午後三時十一分に開議し、會議七日間に涉り、十二月二十九日午後五時五十五分議事終了散會した。

井田議長は、會議の同意を得て、上杉章雄市倉兼吉を會議録署名議員に選定した。

議案 附建議案

- 第一號議案部 大正十年度東京府郡部營業稅雜種稅課目課額……………修正
- 第二號議案部 大正十年度東京府郡部歳入歳出豫算書……………修正
- 第三號議案部 大正十年度東京府郡部請願巡查費徵收額……………可決
- 第四號議案部 大正十年度東京府郡部慈惠救濟資金歳入歳出豫算書……………可決
- 第五號議案部 大正十年度東京府郡部衛生資金歳入歳出豫算書……………可決

- 第六號議案部 大正十年度東京府郡部積立金歳入歳出豫算書……………可決
- 第七號議案部 自大正十一年度東京府郡部土木費ノ内道路改修費繼續年期及支出方法……………可決

- 第八號議案部 自大正十四年度東京府郡部土木費繼續年期及支出方法……………修正

- 第九號議案部 自大正十七年度東京府郡部土木費繼續年期及支出方法……………可決

- 第十號議案部 自大正十九年度東京府郡部勸業費繼續年期及支出方法……………可決

- 第十一號議案部 不動産處分ノ件……………可決

- 第十二號議案部 不動産處分ノ件……………可決

- 第十三號議案部 不動産處分ノ件……………可決

- 第十四號議案部 起債ノ方法利息ノ定率及償還ノ方法……………修正

- 第十五號議案部 起債ノ方法利息ノ定率及償還ノ方法……………可決

- 第十六號議案部 起債ノ方法……………可決

郡部
第十七號議案

府稅賦課規則中改正ノ件……………可決
 大正八年度東京府郡部歲入歲出決算書……………承認
 廣尾病院改築保留ニ關スル建議案……………可決

議決摘要

郡部
第一號議案

大正十年度東京府郡部營業稅雜種稅課目課額……………修正

營業稅

一 商業

- 第一類 (割註省略) 年稅 賣上收入金高千分ノ九
- 第二類 (同) 同 營業收入金高百分ノ十一
- 第三類 (同) 同 營業收入金高千分ノ八
- 第四類 (同) 同 請負收入金高千分ノ八
- 第五類 (同) 同 營業收入金高千分ノ九
- 第六類 (同) 同 報償收入金高百分ノ五
- 第七類 藝妓屋業

藝妓
小藝妓

第八類 賣藥行商

一 工業

雜種稅

- 一 料理屋 年稅 營業收入金高千分ノ十六
- 一 待合茶屋 年稅 營業收入金高千分ノ十六
- 一 遊船宿 年稅 營業收入金高千分ノ十六
- 一 芝居茶屋 年稅 營業收入金高千分ノ十六
- 一 飲食店 年稅 營業收入金高千分ノ十六
- 一 湯屋 年稅 營業收入金高千分ノ十一
- 一 理髮人 年稅 金壹圓九拾錢
- 但シ從業者一人ヲ増ス毎ニ金壹圓ヲ加フ
- 一 雇人請宿 年稅 報償收入金高百分ノ五
- 一 遊藝師匠(割註省略) 年稅 金四圓

第五章 府會の行動

大正九年の府會

一 遊藝稼人(割註省略)

一 相撲

一 等

二 等

三 等

四 等

一 俳優

一 等

二 等

三 等

四 等

五 等

六 等

七 等

八 等

年税 金四圓

年税 金五拾貳圓

同 金參拾六圓

同 金拾貳圓

同 金參圓五拾錢

年税 金五百圓

同 金參百五拾圓

同 金貳百參拾圓

同 金百參拾圓

同 金七拾圓

同 金四拾五圓五拾錢

同 金貳拾貳圓五拾錢

同 金拾圓五拾錢

九 等

一 幫間

一 市場

常設市場

一 類 生魚市場青物市場

二 類 米穀市場

三 類 其ノ他ノ市場

書畫骨董品臨時市場

一 演劇

劇場

假設場

人寄席ニ於テ興行スルモノ

其ノ他

一 興行

人寄席又ハ興行常設建物ニ於テ興行スルモノ日税

金壹圓

第五章 府會の行動 大正九年の府會

同 金四圓

月税 金參圓

年税 賣買金高萬分ノ六

同 同 萬分ノ〇四

同 同 萬分ノ二

賣買金高千分ノ十三

日税 金六圓

同 金壹圓四拾錢

同 金四圓四拾錢

其ノ他 日税 金參圓

一遊覽所 日税 金壹圓

一遊技場 玉突場 年税 金六拾圓

球戲場玉轉シ類揚弓場大弓場半弓場投扇競場

室内射的場吹矢場弩弓場及其ノ他ノ遊戯場 同 金貳拾六圓

一人寄席 日税 金參拾錢

一船 日本形船積石五十石未滿積石ニ拘 年税 金七拾七錢

長自軸梁 二間未滿 同 金壹圓貳拾錢

同 但シ二間以上一間ヲ加フル毎ニ金參拾八錢ヲ增加ス一間未滿ヲ加フル

トキ亦同シ 同 金參圓

遊船 長自軸梁 三間未滿 同 金四圓四拾錢

但シ三間以上一間ヲ加フル毎ニ金壹圓四拾錢ヲ增加ス一間未滿ヲ加フル

一車 年税 〔金百參拾五圓〕

自用馬車 年税 〔金百拾圓〕

二匹立以上 年税 〔金八拾五圓〕

一匹立 年税 〔金七拾五圓〕

鐵道馬車 同 金參拾圓

營業馬車 同 金貳拾六圓

二匹立以上 同 金拾六圓

一匹立 同 金九圓〔金七拾五圓〕

荷積牛馬車 同 金貳拾六圓

自用人力車 同 金拾六圓

二人乘 〔割註省略〕 同 金貳拾參圓〔金貳拾圓〕

一人乘 〔同〕 同 金拾四圓〔金拾壹圓〕

營業人力車	年稅	〔金〕四拾錢
荷積大車 (割註省略)	同	〔金〕參圓八拾錢
荷積小車 (同)	同	〔金〕參圓五拾錢
小牛車 犢・朝鮮牛等	同	〔金〕參圓五拾錢
其ノ他	同	〔金〕貳圓貳拾錢
一屠畜	同	〔金〕貳圓拾錢
牛	一頭ニ付	稅
馬	同	金八拾錢
犢・羊・豚	同	金六拾四錢
一採藻	同	金拾六錢
海苔採	海面百坪ニ付	年稅
一自轉車	年稅	金五拾八錢
一自動自轉車	年稅	〔金〕四圓八拾錢
一自動車	年稅	〔金〕參圓五拾錢
一自家用	年稅	〔金〕拾五圓

二十馬力以上	年稅	〔金〕四五百圓
十五馬力以上	同	〔金〕參百五拾圓
十馬力以上	同	〔金〕貳百八拾圓
五馬力以上	同	〔金〕百貳拾圓
五馬力未滿	同	〔金〕百圓
運輸營業專用	同	〔金〕七拾圓
二十馬力以上	同	〔金〕貳百貳拾圓
十五馬力以上	同	〔金〕百六拾圓
十馬力以上	同	〔金〕百四拾五圓
十五馬力未滿	同	〔金〕九拾五圓
十馬力未滿	同	〔金〕六拾圓
五馬力未滿	同	〔金〕五拾五圓
一火葬場	收入金高	〔百分ノ十二〕
一日本形船	同	〔百分ノ十〕
一積石五十石以上	年稅	〔金〕四錢五厘
一西洋形船	年稅	〔金〕四錢五厘

蒸汽船機械船及客船

河川ヲ航行スルモノニシテ乘客定員四十人以上ノ客船及其ノ曳船

以上ニ該當セサル船

風帆船及其ノ他ノ船

一 法人建物

個數一個ニ付

年稅

金四拾貳錢

一 狩獵

一 等

狩獵法ニ依リ一等ノ免許稅ヲ納ムルモノ

狩獵免許稅百分ノ十三

二 等

同 同 納ムルモノ

同 百分ノ十三

三 等

同 同 納ムルモノ

同 百分ノ十

一 畜 犬

一頭ニ付

年稅

金四圓

一 不 動 產 取 得

時價千分ノ七

一 觀 覽

觀 覽 料

五拾錢以上

一回ニ付

觀 覽 料

〔百分ノ三〕ト修正

同

壹圓以上

同

同

〔百分ノ五〕ト修正

同

貳圓以上

同

同

〔百分ノ六〕ト修正

同 參圓以上
同 五圓以上

同 同

同 同

〔百分ノ八〕ト修正
〔百分ノ十〕ト修正

(附帶決議) 本案修正ノ結果ニ伴ヒ歲入ニ不足ヲ來タストキハ臨時部繰越金ニ於テ計上補填シ理事者ハ至急調査ヲ遂ケ酌人稅及遊興稅ヲ新設シ不動產取得稅ヲ從來ノ土地ノ外家屋ニモ賦課スルコトトシ發案セラレムコトヲ望ム而シテ右發案ニ關シテハ左ノ通決議スルモノトス

一 酌人稅及遊興稅ヲ新設シ不動產取得稅ヲ土地ノ外家屋ニモ賦課スルモノトシ之カ豫算更正等ニ關スル議決ヲ郡部參事會ニ委任ス

一 前項府稅新設ノ結果歲出ニ對シ歲入ノ超過スル額ハ之ヲ家屋稅及戶數割ニ於テ適當ニ配分減額シ以テ負擔ノ輕減ヲ計ルモノトシ之カ豫算更正議決ヲ郡部參事會ニ委任ス (調査委員意見)

(原案説明) 財源ノ必要並課稅ノ權衡上火葬場稅狩獵稅不動產取得稅以外ノ各稅全部ニ對シ課稅ヲ爲シ觀覽稅ヲ新設シ荷積小車ノ賦課方法ヲ改メ水車稅ヲ廢シタリ

(修正理由) 不適當ト認ムルニ由ル (調査委員意見)

郡 第二號議案部 大正十年度東京府郡部歲入歲出豫算書……………修正

歲入

經常部

第一款 地租 割 金百四萬貳千九百四圓四拾錢

第一項 地租 割 金百四萬貳千九百四圓四拾錢

第二款 營業稅 金參拾壹萬七千五百九圓四拾參錢

第一項 商業稅 (修正)金參拾壹萬貳千八百圓六拾參錢

第一項 商業稅 金拾八萬貳千九百七拾七圓九拾六錢

第二項 工業稅 (修正)金拾七萬八千貳百六拾九圓拾六錢

第二項 工業稅 金百貳拾四萬參千七百四拾參圓九拾六錢

(修正理由) 歲出ノ修正ニ伴ヒ負擔輕減ノ趣旨ニ於テ課目課額ヲ修正シタルニ由ル (調査委員 長大木 金兵衛 意見委員)

第三款 雜種稅 金百貳拾四萬參千七百四拾參圓九拾六錢

第三項 車稅 (修正)金百九萬九千九百七拾圓七拾參錢

第三項 車稅 金參拾貳萬八千四拾貳圓四拾錢

第三項 自轉車稅 (修正)金貳拾九萬五千貳百五拾六圓七拾錢

第三項 自轉車稅 金參拾參萬五千八百九拾四圓四拾錢

第三項 自動自轉車稅 (修正)金貳拾四萬四千九百貳拾參圓

第三項 自動自轉車稅 金參千七百八拾圓

第三項 自動車稅 (修正)金參千五百五拾圓

第三項 自動車稅 金拾萬千八百貳拾六圓

第三項 火葬場稅 (修正)金八萬參千貳百五圓

第三項 火葬場稅 金壹萬八千六百八拾五圓八錢

第三項 日本形船稅 (修正)金貳萬貳千四百貳拾貳圓九錢

第三項 日本形船稅 金貳千貳百四拾九圓八拾五錢

第三項 西洋形船稅 (修正)金貳千貳拾四圓八拾六錢

第三項 西洋形船稅 金八千七百拾八圓四拾參錢

第三項 觀覽稅 (修正)金七千貳百六拾壹圓六拾八錢

第三項 觀覽稅 金九千四百圓

(修正)金六千五百七拾九圓六拾錢

(修正理由) 歳出ノ修正ニ伴ヒ負擔輕減ノ趣旨ニ於テ課目課額ヲ修正シタルニ由ル

第四款 營業稅附加稅 金四拾七萬七百參拾四圓貳拾錢

第一項 營業稅附加稅 金四拾七萬七百參拾四圓貳拾錢
(本稅壹圓ニ付四拾八錢七厘)

第五款 賣藥營業稅附加稅 金百四拾壹圓

第一項 賣藥營業稅附加稅 金百四拾壹圓
(本稅壹圓ニ付參錢)

第六款 所得稅附加稅 金貳拾萬七千四百五拾六圓

第一項 所得稅附加稅 金貳拾萬七千四百五拾六圓
(本稅壹圓ニ付六錢)

第七款 家屋稅 金貳百五拾九萬九千六百九拾貳圓七拾錢

第一項 家屋稅 金貳百五拾九萬九千六百九拾貳圓七拾錢
(郡收入個數一個ニ付參錢七厘、市郡收入個數一個ニ付貳拾六錢六厘、特別增加參拾參萬五千貳百七拾圓)

第八款 戶數割 金五拾六萬五千貳百拾貳圓

第一項 戶數割 金五拾六萬五千貳百拾貳圓
(郡收入一月ニ付九拾五錢、市郡收入一月ニ付七圓九錢)

第九款 都市計畫特別稅 金貳拾八萬千六百八拾四圓五拾錢

第一項 地租附加稅 金拾壹萬七千參百六拾貳圓五拾錢
(地租壹圓ニ付貳錢五厘)

第二項 營業稅附加稅 金拾六萬四千參百貳拾貳圓
(本稅壹圓ニ付拾七錢)

第十款 財產收入 金八拾參圓五拾錢

第一項 不動產收入 金四拾五圓

第二項 動產收入 金參拾八圓五拾錢

第七款 國庫下渡金 (修正) 金百四拾六萬五千七百六拾壹圓貳拾貳錢

第一項 警察費下渡金 (修正) 金百四拾五萬六千六百五拾貳圓六拾貳錢

(修正理由) 警察費ノ修正ニ伴フニ由ル

第三款 雜收 金參拾參萬五千百九拾八圓四拾貳錢

第三款 市郡連帶郡部收入額 金百五萬八千參百七拾貳圓貳拾貳錢

(修正) 金百六萬參千七百九拾壹圓四拾七錢

第一項 市郡連帶郡部收入額 金百五萬八千參百七拾貳圓貳拾貳錢

(修正) 金百六萬參千七百九拾壹圓四拾七錢

(修正理由) 聯帶豫算ノ修正ニ伴フニ由ル

經常部合計金九百五拾八萬八千四百九拾圓五拾五錢

(修正) 金九百四拾參萬六千參百貳拾貳圓拾七錢

臨時部

第一款 繰越金 金千圓

(修正)金參萬八千百拾八圓五拾八錢

第一項 前年度繰越金 金千圓

(修正)金參萬八千百拾八圓五拾八錢

(修正理由) 府稅ヲ減額修正セル爲他科目ニ於テ増額ノ必要アルト繰越金ノ見積過少ヲ認メタルトニ由ル (調査委員意見) 委員長大木金兵衛

第二款 國庫補助金 金壹萬千五百貳拾參圓參拾貳錢

第一項 市町村傳染病豫防補助費補助金 金貳千六百拾六圓六拾六錢

第二項 豫防補助費補助金 金百六拾六圓六拾六錢

第三項 農事試驗場補助金 金參百圓

第四項 主要食糧增收獎勵費補助金 金貳千五百八拾圓

第五項 病蟲害驅除豫防費補助金 金參百拾九圓

第六項 耕地改良費補助金 金四千四百參圓

第七項 公有林野造林獎勵費補助金 金八百八拾八圓

第八項 耕地整理補助費補助金 金七百圓

第三款 財產賣拂代 金參千貳百拾八圓九拾壹錢

第一項 不動產賣拂代 金參千貳百拾八圓九拾壹錢

第四款 寄附金 金拾壹萬四千貳百八拾壹圓

第一項 土木費寄附金 金拾壹萬四千貳百八拾壹圓

第五款 府債 金百七拾萬四千圓

(修正)金百六拾壹萬四千圓

第一項 府債 金百七拾萬四千圓

(修正)金百六拾壹萬四千圓

(修正理由) 郡部第十五號議案ノ起債額修正ニ伴フニ由ル

臨時部合計金百八拾參萬四千貳拾參圓貳拾參錢

(修正)金百七拾八萬千四百拾壹圓八拾壹錢

歲入總計金千四百拾貳萬貳千五百拾參圓七拾八錢

(修正)金千百貳拾壹萬七千四百六拾參圓九拾八錢

歲出

經常部

第一款 警察廳 費 金貳百拾五萬八千七百參拾七圓參拾七錢

第一項 俸給及諸給 金百八拾四萬四千九百八拾八圓六錢

警部補九十人月俸六拾圓同二人九箇月分同二人六箇月分同三人三箇月分此金六萬七千四百四拾圓、巡查部長百三十八人月俸五拾七圓同四人九箇月分同三人六箇月分同三人三箇月分此金九萬七千九百八拾參圓、巡查千六百九十五人月俸五拾參圓同五十八人九箇月分同五十九人六箇月分同五十九人三箇月分此金百拾參萬參千八百貳拾九圓、精勤加俸貳萬千九百六拾圓、書記九人月俸五拾參圓同七十二人月俸四拾八圓此金七千九百九拾六圓、警察署長、警部、警部補、巡查宿料拾五萬貳千九百四圓、其ノ他手當旅費、惠與、諸備給給助、共濟組合給與金

第二項 廳 費 金參拾壹萬參千七百四拾九圓參拾壹錢

(原案説明) 前年度ニ比シ金五拾七萬八千五百五拾九圓貳拾參錢ヲ増ス其ノ理由ハ從來支給ノ特別手當ヲ本俸ニ加算セルト警部補以下百九十三人ノ遞次増員諸費署長以下ノ宿料警部補以下ニ對スル手當給助其ノ他ノ給與ヲ増加シタルト共濟組合給與金ヲ計上シタルトニ由ル

第二款 警察廳舍修繕費 金壹萬六百拾貳圓

第一項 修繕 費 金壹萬六百拾貳圓

第三款 土木 費 金百六萬參千五百八拾圓八拾貳錢

(修正)金百五萬七千九百九拾九圓八拾貳錢

第一項 道路橋梁 費 金百萬八百七拾八圓七拾貳錢

(修正)金九拾九萬四千四百九拾七圓七拾貳錢

(修正理由) 新川橋奥戸橋特定修繕ヲ明年度ニ延期シタルニ由ル(調査委員意見 委員長朝倉虎治郎)

第二項 治水堤防 費 金六萬貳千七百貳圓拾錢

第四款 郡役所 費 金貳拾萬千四百拾七圓六拾參錢

第一項 俸給及諸給 金拾七萬四千五百參拾五錢

書記百二十六人月俸六拾參圓此金九萬五千貳百五拾六圓、視學八人月俸百九圓此金壹萬四百六拾四圓、技手十六人月俸貳圓此金參百八拾四圓、雇員三十九人月俸參拾八圓此金壹萬七千七百八拾四圓、其ノ他諸備給旅費、惠與、給與

第二項 廳 費 金貳萬七千四百四拾貳圓貳拾八錢

第五款 郡廳舍修繕費 金千四百四拾貳圓

第一項 修繕 費 金千四百四拾貳圓