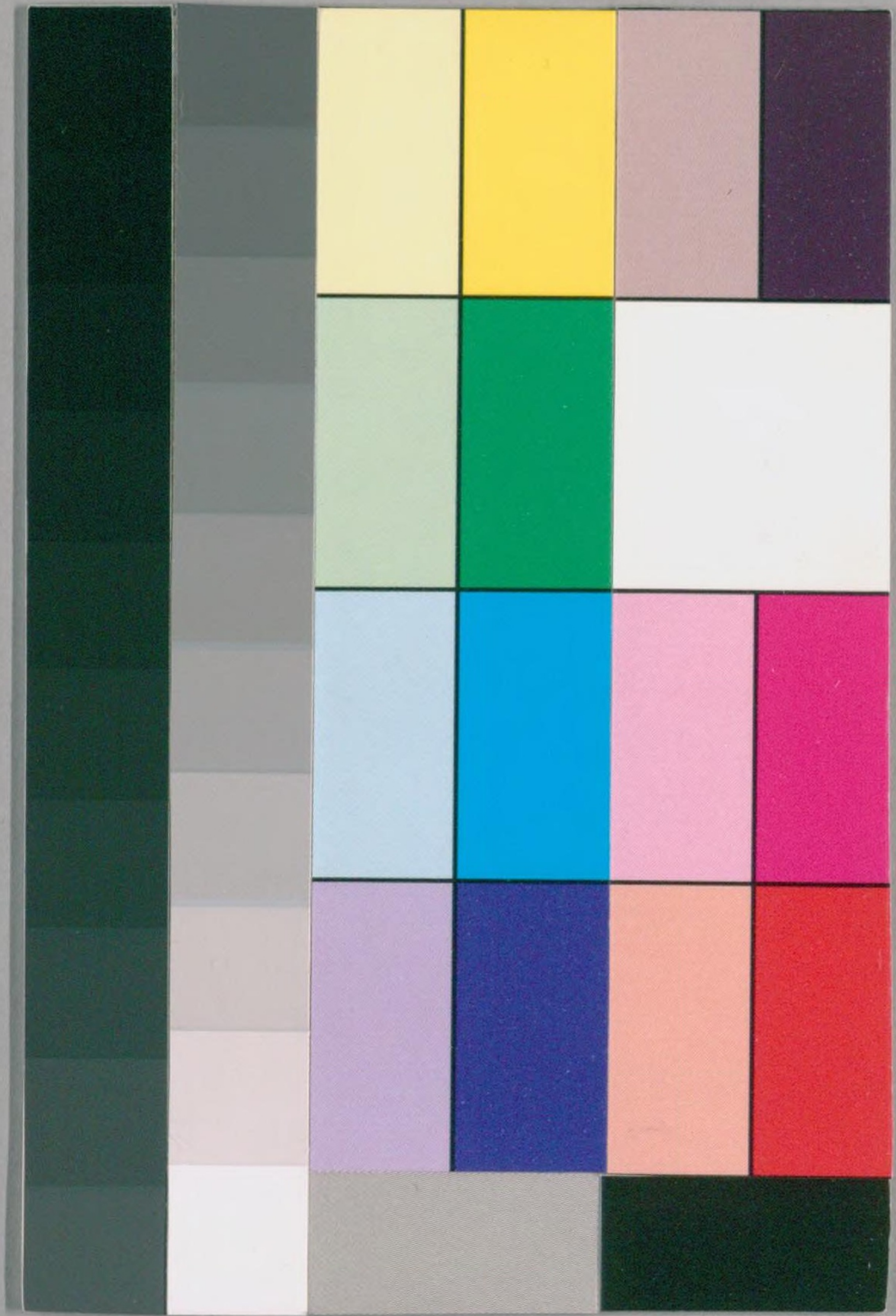


昭和六年略本曆



42



国立国会図書館

タイトル『[略本曆]』 請求記号 寄別12-6-27(42)

ガラス使用

神武天皇即位紀元
二千五百九十一年

昭和六年

平年 辛未
西曆千九百三十一年

曆

三百六十五日

四方拜	一月一日
元始祭	一月三日
紀元節	二月十一日
春季皇靈祭	三月二十一日
神武天皇祭	四月三日
天長節	四月二十九日
秋季皇靈祭	九月二十四日
神嘗祭	十月十七日
明治節	十一月三日
新嘗祭	十一月二十三日
大正天皇 ^{五年} 祭	十二月二十五日

月帯食皆既

四月三日午前三時二十三分二左より虧けはじめ、四時二十二分三右に食既き、五時七分四食甚しく、五時三十分二皆既のまゝ入る。

○この曆は本曆より主要なる事をぬきてつくりたるものなれば詳しき事は本曆につきて見るべし。

○日の出入、月の出入、夜明、日暮の時刻は東京にての時刻にて晝開、夜閉もまた同じ、他の土地のと多少の差違あるべし。月の出入時刻の中太く記せるは夜閉の分なり。

○月食は東京の分のみを載せたり。

○毎月の表の後に官國幣社例祭日の表、各地氣候表、最近百年年代表、對照年號表、度量衡表を掲げたり。

月帯食皆既

九月二十七日午前二時五十四分二上より虧けはじめ、四時五分五下の左に食既き、四時四十八分〇食甚しく、五時三十分五上左の間に光を生じ、五時三十五分八下右の間に九分三厘虧けながら入る。

日曜表

一月	四日	十一日	十八日	二十五日	二月	一日	八日	十五日	二十二日	
三月	一日	八日	十五日	二十二日	二十九日	四月	五日	十二日	十九日	二十六日
五月	三日	十日	十七日	二十四日	三十一日	六月	七日	十四日	二十一日	二十八日
七月	五日	十二日	十九日	二十六日	八月	二日	九日	十六日	二十三日	三十日
九月	六日	十三日	二十日	二十七日	十月	四日	十一日	十八日	二十五日	三十一日
十一月	一日	八日	十五日	二十二日	二十九日	十二月	六日	十三日	二十日	二十七日
小寒	一月六日	小暑	七月八日							
大寒	一月二十一日	大暑	七月二十四日							
立春	二月五日	立秋	八月八日							
春分	三月二十一日	秋分	九月二十四日							
立夏	五月六日	立冬	十月八日							
夏至	六月二十一日	冬至	十一月二十三日							
節分	二月四日	入梅	六月十二日							
土用	七月十八日	半夏生	七月三日							
社日	九月二十日	彼岸	三月十八日							
			三月二十一日							
			三月二十四日							

支那、民國二十年年の始一月一日 暹羅曆二千四百七十四年年の始四月一日
ユリウス曆年の始一月十四日 回々曆千三百五十年年の始五月十九日

昭和六年



一月大三十日

一	日	木	四方拜	ひのえたつ	一	二	後一時二八分	三時二二分
二	日	金		ひのとみ	二	一	〇	四二〇
三	日	土	元始祭 天王星上矩日最近	つちのえうま	三	二		五二九
四	日	日	○望後十時十五分	つちのこひじ	四	一		六三六
五	日	月	新年宴會 土星合	かのえさる	五	四		七三五
六	日	火	小寒 水星内合	かのとみ	六	三		八二六
七	日	水	木星衝	みつのえいぬ	七	二		九一七
八	日	木		みつのとみ	八	一		九四二
九	日	金		きのえね	九	〇		一〇二二
十	日	土		きのとら	一〇	後二二二		一〇四〇
十一	日	日	○下弦後二時九分	ひのえとら	一一	前一一三六		一一一八
十二	日	月		ひのとら	一二	〇		一二一六
十三	日	火		つちのえたつ	一三	後〇七		一二七
十四	日	水		つちのとみ	一四	〇		一三四二
十五	日	木		かのえうま	一五	〇		一四二四
十六	日	金		かのとひじ	一六	二		二二二

十七	日	土		みつのえさる	一七	二		五五一	三七
十八	日	日	土用	みつのとら	一八	二		六四一	四六
十九	日	月	○朔前三時三十六分	きのえいぬ	一九	〇		七二四	五七
二十	日	火		きのとら	二〇	一		七五九	六八
二十一	日	水	大寒	ひのえね	二一	二		八二九	七八
二十二	日	木		ひのとら	二二	三		八五五	八五
二十三	日	金		つちのえとら	二三	四		九一八	九二
二十四	日	土		つちのとら	二四	五		九四〇	九五
二十五	日	日		かのえたつ	二五	六		一〇二	一〇五
二十六	日	月		かのとみ	二六	七		一〇二六	後一五三
二十七	日	火	○上弦前九時五分	みつのえうま	二七	八		一〇五二	—
二十八	日	水	火星衝	みつのとら	二八	九		一一二二	〇五
二十九	日	木	水星西方離隔	きのえさる	二九	一〇		前一一五九	二〇
三十	日	金	孝明天皇例祭	きのとら	三〇	一		後〇四五	三七
三十一	日	土		ひのえいぬ	三一	二		後一四二	前四一四

日出 日入 晝間 夜間 夜明 日暮 星座 午後八時子午線通過

十六日 六時五十分 四時三十分 九時四十分 四時一十分 六時一十分 五時三十分 ペルセウス、をひつじ、エリダヌス

十七日 六時五十分 四時三十分 九時四十分 四時一十分 六時一十分 五時三十分 ペルセウス、をうし、エリダヌス

二月平二十八日

日	日出	日入	晝開	夜開	夜明	日暮	星座	午後八時子午線通過
一	日	日						
二	日	月	金星西方離隔					
三	日	火	○望前九時二十六分					
四	日	水	祈年祭班幣 節分					
五	日	木	立春					
六	日	金						
七	日	土						
八	日	日						
九	日	月						
十	日	火	○下弦前一時十分					
十一	日	水	紀元節					
十二	日	木						
十三	日	金						
十四	日	土						
十五	日	日						

通日	月齡	月出	月入
三三	一三後	二時四九分	五時一七分
三三	一四	四五	六二
三三	一五	五三	六八
三三	一六	六四	七三
三三	一七	七五	七八
三三	一八	八七	八四
三三	一九	一〇一七	九八
三三	二〇後	二二六	九三七
三三	二一	—	一〇八
三三	二三前	〇三五	一〇四二
三三	二三	一四三	一一二二
三三	二四	二四八	後〇八
三三	二五	三四七	一一
三三	二六	四三九	一一九
三三	二七	五三三	二五九

十六日 月

十七日 火

神宮祈年祭奉幣

●朔後十時十一分

十八日 水

十九日 木

二十日 金

二十一日 土

仁孝天皇例祭

二十二日 日

二十三日 月

二十四日 火

海王星衝

二十五日 水

二十六日 木

●上弦前一時四十二分

二十七日 金

二十八日 土

日

日出

日入

晝開

夜開

夜明

日暮

星座

午後八時子午線通過

星座

午後八時子午線通過

をうし、オリオン

ぎよじや、ふたご、オリオン

をうし、オリオン

ぎよじや、ふたご、オリオン

をうし、オリオン

ぎよじや、ふたご、オリオン

三月大三十一日

日	通日	月齡	月	出	月	入
一日	六〇	一二後一時三六分	三	時五七分		
二日	六一	一三	二	五二		四四七
三日	六二	一四	四	九		五二八
四日	六三	一五	五	二六		六〇四
五日	六四	一六	六	四一		六三六
六日	六五	一七	七	五五		七〇五
七日	六六	一八	九	七		七三五
八日	六七	一九	一〇	二〇		八〇五
九日	六八	二〇後二	一一	三二		八三九
十日	六九	二一	—	—		九一八
十一日	七〇	二二前〇	一二	三九		一〇〇四
十二日	七一	二三	一	四二		一〇五五
十三日	七二	二四	二	五七	前一	一一五二
十四日	七三	二五	三	一一	後〇	一二五二
十五日	七四	二六	四	二二	—	一五三
十六日	七五	二七	四	三五	—	二五三

十七日	火	かのとひつし	七六	二八	五三	三五二
十八日	水	みつのがさる	七七	二九	五七	四四九
十九日	木	みつのととり	七八	三〇	五五〇	五四六
二十日	金	きのえいぬ	七九	一	六一二	六四二
二十一日	土	きのとみ	八〇	二	六三四	七三九
二十二日	日	ひのえね	八一	三	六五八	八三八
二十三日	月	ひのととし	八二	四	七二四	九四〇
二十四日	火	つちのえとら	八三	五	七五五	一〇四三
二十五日	水	つちのとう	八四	六	八三三	後一四七
二十六日	木	かのをたつ	八五	七	九一八	—
二十七日	金	かのとみ	八六	八	一〇一三	前〇五〇
二十八日	土	みつのがさる	八七	九	前一一七	一四八
二十九日	日	みつのととり	八八	一〇	後〇二八	二三八
三十日	月	きのえさる	八九	一一	一四三	三三三
三十一日	火	きのととり	九〇	一二	後二五八	前三五九

日	日出	日入	晝	夜	夜	夜	日暮	星座	午後八時	子午線通過
一日	六時三三分	五時三五分	二時三二分	二時三六分	五時四一分	六時七分	ふたご	おほいぬ、アルゴ		
十六日	五時五五分	五時四八分	二時五五分	二時三九分	五時二〇分	六時二〇分	ふたご	おほいぬ、アルゴ		



四月小三十日

曜日 月齡 月 出月入

一	日	水	ひのえいぬ	九一	一三後	四時一分	四時三分
二	日	木	木星上矩	九二	一四	五二六	五一
三	日	金	神武天皇祭 月帯食	九三	一五	六四〇	五三〇
四	日	土	○望前五時六分	九四	一六	七五四	六〇
五	日	日		九五	一七	九〇九	六三三
六	日	月	天王星合	九六	一八	一〇二二	七一
七	日	火		九七	一九後	一一九	七五五
八	日	水		九八	二〇	—	八四五
九	日	木		九九	二一前	〇二九	九四二
十	日	金	●下弦前五時十五分	一〇〇	二三	一一〇	一〇四三
十一	日	土	水星東方離隔	一〇一	二三	二二前	一一四四
十二	日	日		一〇二	二四	二二七	後〇四五
十三	日	月		一〇三	二五	三三六	一四五
十四	日	火	土星下矩	一〇四	二六	三三三	二四二
十五	日	水		一〇五	二七	三三三	三三九
十六	日	木		一〇六	二八	四一七	四三五

十七	日	金	みつのえとら	一〇七	二九	四三九	五三二
十八	日	土	●朔前十時〇分	一〇八	〇	五二二	六三一
十九	日	日	きこのえとら	一〇九	一	五二八	七三三
二十	日	月	きこのとみ	一一〇	二	五五七	八三六
二十一	日	火	ひのえうま	一一一	三	六三三	九四〇
二十二	日	水	ひのとひし	一一二	四	七一六	一〇四四
二十三	日	木	つちのえさる	一一三	五	八七	後一四三
二十四	日	金	つちのとら	一一四	六	九八	—
二十五	日	土	かのをいぬ	一一五	七	一〇一六	前〇三五
二十六	日	日	かのとみ	一一六	八前	一一二七	一一九
二十七	日	月	みつのえね	一一七	九後	〇三九	一五七
二十八	日	火	みつのとら	一一八	一〇	一五二	二三〇
二十九	日	水	きこのえとら	一一九	一一	三三三	二五九
三十	日	木	きこのとら	一二〇	一二後	四一五	前三二八

日	日出	日入	晝間	夜間	夜明	日暮	星座	午後八時	子午線通過
一	日	五時三〇分	六時	二分	二時三二分	二時二八分	四時五七分	六時三四分	招ほくま、アルゴ
十六	日	五時三〇分	六時	二分	二時三二分	二時二八分	四時五七分	六時三四分	招ほくま、アルゴ
十六	日	五時三〇分	六時	二分	二時三二分	二時二八分	四時五七分	六時三四分	招ほくま、アルゴ
十六	日	五時三〇分	六時	二分	二時三二分	二時二八分	四時五七分	六時三四分	招ほくま、アルゴ



五月大三十一日

通日 月齡 月出 月入

一	日	金	ひのえたつ	一三二	一三後	五時二八分	三時五七分
二	日	土	○望後二時十四分 火星上矩	一三三	一四	六四二	四二八
三	日	日	八十八夜	一三三	一五	七五五	五三三
四	日	月	つちのえうま	一三四	一六	九八八	五四四
五	日	火	かのをさる	一三五	一七	一〇一四	六三三
六	日	水	かのととり	一三六	一八	一一二二	七二八
七	日	木	みつのでいぬ	一三七	一九後	二五八	八二九
八	日	金	みつのとる	一三八	二〇	—	九三三
九	日	土	○下弦後九時四十八分	一三九	二一前	〇三六	一〇三四
十	日	日	きのとら	一四〇	二二	一八	前一二五
十一	日	月	ひのえとら	一四一	二三	一三四	後〇三三
十二	日	火	ひのとら	一四二	二四	一五六	一三〇
十三	日	水	つちのえたつ	一四三	二五	二二二	二二七
十四	日	木	つちのとみ	一四四	二六	二四三	三二三
十五	日	金	かのをうま	一四五	二七	三三五	四二二
十六	日	土	かのとひし	一四六	二八	三三〇	五二二

神宮神御衣祭

朔前〇時二十八分

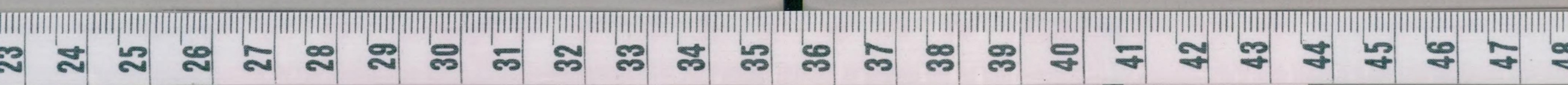
十七	日	日	みつのでさる	一三七	二九	三五九	六二六
十八	日	月	みつのとら	一三八	〇	四三三	七三二
十九	日	火	きのをいぬ	一三九	一	五一三	八三六
二十	日	水	きのとる	一四〇	二	六三三	九三七
二十一	日	木	ひのえね	一四一	三	七二二	一〇三三
二十二	日	金	ひのとら	一四二	四	八八八	一一二九
二十三	日	土	つちのえとら	一四三	五	九一八	後二五八
二十四	日	日	つちのとら	一四四	六	一〇三〇	—
二十五	日	月	かのをたつ	一四五	七前	一四〇	前〇三三
二十六	日	火	かのとみ	一四六	八後	〇五〇	—
二十七	日	水	みつのでうま	一四七	九	一五九	一一九
二十八	日	木	みつのでひし	一四八	一〇	三三九	一一七
二十九	日	金	きのをさる	一四九	一一	四二二	二二六
三十	日	土	きのとら	一五〇	一二	五三四	二五六
三十一	日	日	○望後十一時三十三分	一五一	一三後	六四六	前三三六

上弦前四時三十九分
海王星上矩

水星西方離隔

日出 日入 晝 宵 夜 明 日暮 星座 午後八時子午線通過

一	日	四時五一分	六時二六分	一三時三六分	一〇時二四分	四時二六分	七時一分	招ほくま、しし
十六	日	四時三六分	六時三九分	一四時二九分	一〇時四九分	四時〇七分	七時一分	招ほくま、をどめ、ケンタウルス



六月小三十日

日	月	曜日	月齢	日出	月入
一	日	日	一四後七時五分	一五三	四時二分
二	日	火	一五	一五三	五二三
三	日	水	一六	九四九	六一二
四	日	木	一七	一〇三二	七一六
五	日	金	一八	一一六	八二〇
六	日	土	一九後二時五分	一三五	九三三
七	日	日	二〇	—	一〇三三
八	日	月	二一前〇時	—	前一一〇
九	日	火	二三	〇三三	後〇一七
十	日	水	二三	〇四五	一一三
十一	日	木	二四	一八	二一〇
十二	日	金	二五	一三一	三九
十三	日	土	二六	一五六	四二二
十四	日	日	二七	二三〇	五一七
十五	日	月	二八	三三八	六二三
十六	日	火	二九	三五五	七二七

神宮月次祭幣帛發遣

●下弦後三時十八分

入梅

●朔後〇時二分

神宮月次祭奉幣

十七日	水	神宮月次祭奉幣	みつのとら	一六八	一	四五二	八二五
十八日	木		きのえたつ	一六九	二	五五七	九一六
十九日	金		きのとみ	一七〇	三	七八	九五六
二十日	土		ひのえうま	一七一	四	八二一	一〇三四
二十一日	日		ひのとひつし	一七二	五	九三三	一一四
二十二日	月	夏至後六時二十八分	つちのえさる	一七三	六	一〇四二	後二時三三
二十三日	火	●上弦前九時二十三分	つちのとら	一七四	七	前一一五	—
二十四日	水		かのえいぬ	一七五	八	後〇五九	前〇
二十五日	木		かのとら	一七六	九	二九	〇二八
二十六日	金		みつのえね	一七七	一〇	三一九	〇五八
二十七日	土		みつのとら	一七八	一一	四三〇	一三三
二十八日	日		きのえとら	一七九	一二	五四〇	二二四
二十九日	月	大祓	きのとら	一八〇	一三	六四四	三三二
三十日	火	○望前九時四十七分水星外合ひのえたつ	一八一	一四	後七時三九	前三五九	—
日	日出	日入	晝	夜	夜	明	日暮
一	日	四時二七分	六時五〇分	一四時二四分	九時三六分	三時四九分	七時二八分
十六日	四二四	六五	二四三四	九二六	三四六	七三六	うしかひ、をとめ、ケンタウルス

星座 午後八時子午線通過

招縁之彦、をとめ、ケンタウルス



七月大三十日

日	日出	日入	晝	夜	夜明	日暮	星座	午後八時子午線通過
一	日	水	一八二	二〇	一〇	八	九	五
二	日	木	一八三	二〇	一〇	九	三	六
三	日	金	一八四	二〇	一〇	九	三	五
四	日	土	一八五	二〇	一〇	八	二	九
五	日	日	一八六	二〇	一〇	八	二	九
六	日	月	一八七	二〇	一〇	八	二	九
七	日	火	一八八	二〇	一〇	八	二	九
八	日	水	一八九	二〇	一〇	八	二	九
九	日	木	一九〇	二〇	一〇	八	二	九
十	日	金	一九一	二〇	一〇	八	二	九
十一	日	土	一九二	二〇	一〇	八	二	九
十二	日	日	一九三	二〇	一〇	八	二	九
十三	日	月	一九四	二〇	一〇	八	二	九
十四	日	火	一九五	二〇	一〇	八	二	九
十五	日	水	一九六	二〇	一〇	八	二	九
十六	日	木	一九七	二〇	一〇	八	二	九

通日 月齡 月 出 月 入

十七日 金

十八日 土

十九日 日

二十日 月

二十一日 火

二十二日 水

二十三日 木

二十四日 金

二十五日 土

二十六日 日

二十七日 月

二十八日 火

二十九日 水

三十日 木

三十一日 金

十七日	金	みつのとら	一九八	二	六	五	八	三
十八日	土	きのえいぬ	一九九	三	七	九	九	六
十九日	日	きのとら	二〇〇	四	八	三	九	五
二十日	月	ひのえね	二〇一	五	九	四	一	〇
二十一日	火	ひのとら	二〇二	六	一〇	五	一	〇
二十二日	水	つちのえとら	二〇三	七	一	一	一	〇
二十三日	木	つちのとら	二〇四	八	一	一	一	〇
二十四日	金	かのえとら	二〇五	九	二	一	一	〇
二十五日	土	かのとら	二〇六	一〇	三	一	一	〇
二十六日	日	みつのとら	二〇七	一	四	一	一	〇
二十七日	月	みつのとら	二〇八	二	五	一	一	〇
二十八日	火	きのえとら	二〇九	三	六	一	一	〇
二十九日	水	きのとら	二一〇	四	七	一	一	〇
三十日	木	ひのえいぬ	二一一	五	七	一	一	〇
三十一日	金	ひのとら	二一二	六	八	一	一	〇

昭和六年

八月大三十一日

曜日 月 出 月 入

一	日	土	つちのえね	二三	一七	後八時二八分	六時五九分
二	日	日	つちのとし	二四	一八	八五二	七五七
三	日	月	かのえとら	二五	一九	九二三	八五三
四	日	火	かのとう	二六	二〇	九三五	九四九
五	日	水	みつのえたつ	二七	二一	九五八	一〇四六
六	日	木	みつのとみ	二八	二二	一〇二五	前一四四
七	日	金	きのえうま	二九	二三	一〇五七	後〇四六
八	日	土	きのとひつし	三〇	二四	後一三五	一四九
九	日	日	ひのえさる	三一	二五	—	二五三
十	日	月	ひのととり	三二	二六	前〇三	三五六
十一	日	火	つちのえいぬ	三三	二七	一〇	四五四
十二	日	水	つちのとら	三四	二八	二七	五四四
十三	日	木	かのえね	三五	二九	三四一	六二七
十四	日	金	かのとし	三六	三〇	四五七	七三
十五	日	土	みつのえとら	三七	三一	六一二	七三四
十六	日	日	みつのとら	三八	三二	七二六	八三

●上弦後八時三十六分

●朔前五時二十七分

○望後〇時九分

海王星合

十七	日	月	きのえたつ	二九	三	八三八	八三二
十八	日	火	きのとみ	三〇	四	九四九	九一
十九	日	水	ひのえうま	三一	五	前一	九三四
二十	日	木	ひのとひつし	三二	六	後〇一三	一〇二
二十一	日	金	つちのえさる	三三	七	一一三	一〇五四
二十二	日	土	つちのととり	三四	八	二二九	後二四五
二十三	日	日	かのえいぬ	三五	九	三二九	—
二十四	日	月	かのとら	三六	一〇	四二〇	前〇四二
二十五	日	火	みつのえね	三七	一一	五二	一四四
二十六	日	水	みつのとら	三八	一二	五三七	二四七
二十七	日	木	きのえとら	三九	一三	六六	三五〇
二十八	日	金	きのとう	四〇	一四	六三三	四五二
二十九	日	土	ひのえたつ	四一	一五	六五五	五四九
三十	日	日	ひのとみ	四二	一六	七二七	六四六
三十一	日	月	つちのえうま	四三	一七	後七三六	前七四二
日	日出	日入	晝開	夜開	夜明	日暮	星座
一	四時四八分	六時四六分	二時五九分	一時一分	四時二分	七時三分	午後八時子午線通過
十六	四時五九分	六時三一分	二時三三分	二八分	四時五分	七時五分	ヘルクレス、へびつかひ、さそり
十六	四時五九分	六時三一分	二時三三分	二八分	四時五分	七時五分	ヘルクレス、へびつかひ、さそり

十月大三十一日

通日 月齡 月 出 月 入

一	日	木		つちのとみ	二七四	一九後	七時三〇分前	九時二九分
二	日	金		かのえとら	二七五	二〇	八	九
三	日	土		かのとう	二七六	二二	八	五
四	日	日		みつのとみ	二七七	二三	九	五
五	日	月	●下弦前五時十五分	みつのとみ	二七八	二三後	〇	五
六	日	火		きのえうま	二七九	二四	—	—
七	日	水		きのとひつし	二八〇	二五前	〇	六
八	日	木		ひのえとら	二八一	二六	一	九
九	日	金		ひのととり	二八二	二七	二	三
十	日	土		つちのえいぬ	二八三	二八	三	四
十一	日	日	●朔後十時六分 土星上矩	つちのとら	二八四	二九	五	〇
十二	日	月	天王星衝	かのえね	二八五	一	六	一
十三	日	火		かのとうし	二八六	二	七	三
十四	日	水	神宮神御衣祭	みつのとら	二八七	三	八	四
十五	日	木		みつのとら	二八八	四	一	〇
十六	日	金		きのえとら	二八九	五前	一	二

十七日 土 神嘗祭

十八日 日 ●上弦後六時二十分

十九日 月 水星外合

十七	日	土	神嘗祭	きのとみ	二九〇	六後	〇	二	九	七
十八	日	日	●上弦後六時二十分	ひのえうま	二九一	七	一	〇	一	〇
十九	日	月	水星外合	ひのとひつし	二九二	八	一	四	〇	後
二十	日	火		つちのえとら	二九三	九	二	一	三	—
二十一	日	水		つちのとら	二九四	一〇	二	四	一	前
二十二	日	木		かのえいぬ	二九五	一一	三	五	一	三
二十三	日	金		かのとら	二九六	一二	三	二	七	二
二十四	日	土		みつのとら	二九七	一三	三	四	九	三
二十五	日	日		みつのとら	二九八	一四	四	一	一	四
二十六	日	月	○望後十時三十四分	きのえとら	二九九	一五	四	三	五	五
二十七	日	火		きのとう	三〇〇	一六	五	一	六	二
二十八	日	水		ひのえとら	三〇一	一七	五	三	七	二
二十九	日	木		ひのとみ	三〇二	一八	六	六	九	八
三十	日	金		つちのえうま	三〇三	一九	六	五	三	九
三十一	日	土		つちのとら	三〇四	二〇後	七	四	六	前

日	日出	日入	晝閉	夜閉	夜明	日暮	星座	午後八時子午線通過
一	日	五時三五分	五時一七分	二時五二分	二時八分	五時三十分	はくてら、みづかめ、やぎ	
十六	日	五時四七分	五時二一分	三時一分	三時四分	五時三十九分	ペガスス、みづかめ、みなみのうを	

十一月小三十日

日	曜日	月	月齢	日出	月入
一日	日	三〇	二後八時四七分	かのえさる	前二時〇分
二日	月	三〇	三後九時	かのとこり	後〇八
三日	火	三〇	三後二時	みつのえいぬ	〇四九
四日	水	三〇	二四	みつのとる	一四
五日	木	三〇	二五前〇時	きのえね	一五五
六日	金	三〇	二六前一二時	きのとこり	二二四
七日	土	三〇	二七前二時	ひのえとら	二五二
八日	日	三〇	二八前四時	ひのとこり	三二一
九日	月	三〇	二九前六時	つちのえたつ	三五四
十日	火	三〇	〇前八時	つちのとみ	四三一
十一日	水	三〇	〇前七時	かのえらま	五一六
十二日	木	三〇	〇前八時	かのとひし	六一〇
十三日	金	三〇	〇前九時	みつのえさる	七一〇
十四日	土	三〇	〇前一〇時	みつのとる	七八六
十五日	日	三〇	〇前一〇時	きのえいぬ	九三三
十六日	月	三〇	〇前一〇時	きのとる	一〇三六

新嘗祭班幣
朔前七時五十五分

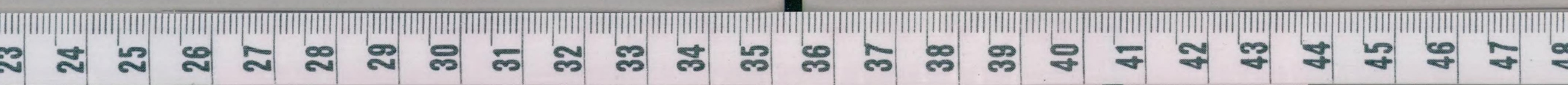
土御門天皇七百年式年祭

木星下矩

日	曜日	日出	日入	晝閉	夜閉	夜明	日暮	星座
十七日	火	〇上弦前十一時十三分						
十八日	水							
十九日	木							
二十日	金							
二十一日	土							
二十二日	日	鎮魂祭						
二十三日	月	新嘗祭						
二十四日	火							
二十五日	水	〇望後四時十分						
二十六日	木							
二十七日	金							
二十八日	土							
二十九日	日							
三十日	月							

つちのえとら
つちのえらま
かのとみ
かのとこり
つちのえさる
みつのとる
きのえさる
きのとこり
ひのえいぬ
ひのとる
つちのえね
つちのえらま
三三四
二〇後八時五十分
前一〇四九

ペガスス、みづかめ、みなみのうを
カシオペア、アンドロメダ、うを



十二月大三十一日

曜日 月齡 月出 月入

一	日	火	海王星下矩	かのえとら	三五五	二	後二〇時	四分前	一時二五分
二	日	水	○下弦前一時五十分	かのとう	三五六	三	後二二	前二一	五七
三	日	木	水星東方離隔	みつのえたつ	三五七	三	後	〇二五	
四	日	金	神宮月次祭幣帛發遣	みつのとみ	三五八	二	四前	〇二	〇五二
五	日	土		きのえうま	三五九	二	五	一三〇	一一〇
六	日	日		きのとひつし	三四〇	二	六	二四一	一一〇
七	日	月		ひのえさる	三四一	二	七	三五四	一二四
八	日	火		ひのととり	三四二	二	八	五九	三三四
九	日	水	●朔後七時十六分	つちのえいぬ	三四三	二	九	六二四	三五三
十	日	木		つちのとみ	三四四	一	一	七三五	四五二
十一	日	金		かのえね	三四五	二	二	八三六	五五六
十二	日	土		かのとうし	三四六	三	三	九二七	七三三
十三	日	日		みつのえとら	三四七	四	四	一〇八	八一〇
十四	日	月		みつのとら	三四八	五	五	一〇四一	九一四
十五	日	火		きのえたつ	三四九	六	六	一一九	一〇一四
十六	日	水		きのとみ	三五〇	七	七	一二三三	後二二

十七日 木 神宮月次祭奉幣
 十八日 金 上弦前七時四十三分
 十九日 土
 二十日 日
 二十一日 月 水星内合
 二十二日 火
 二十三日 水 冬至前四時三十分
 二十四日 木
 二十五日 金 大正天皇^{五年}式年祭
 二十六日 土 望前八時二十三分
 二十七日 日
 二十八日 月
 二十九日 火
 三十日 水
 三十一日 木 大祓

一	日	日出	日入	晝開	夜開	夜明	日暮	星座	午後八時子午線通過
十六	日	六時三十分	四時二十八分	九時五十七分	四時三十分	五時五十分	五時三十分	カシオペア、アンドロメダ、うを、こぢら	
十七	日	六時四十分	四時三十分	九時四十分	四時四十分	五時五十分	五時三十分	カシオペア、アンドロメダ、をひつじ、こぢら	
十八	日	六時五十分	四時四十分	九時三十分	四時五十分	五時四十分	五時三十分		
十九	日	七時	四時五十分	九時二十分	五時	五時三十分	五時三十分		
二十	日	七時十分	五時	九時十分	五時十分	五時三十分	五時三十分		
二十一	日	七時二十分	五時十分	九時十分	五時十分	五時三十分	五時三十分		
二十二	日	七時三十分	五時十分	九時十分	五時十分	五時三十分	五時三十分		
二十三	日	七時四十分	五時十分	九時十分	五時十分	五時三十分	五時三十分		
二十四	日	七時五十分	五時十分	九時十分	五時十分	五時三十分	五時三十分		
二十五	日	八時	五時十分	九時十分	五時十分	五時三十分	五時三十分		
二十六	日	八時十分	五時十分	九時十分	五時十分	五時三十分	五時三十分		
二十七	日	八時二十分	五時十分	九時十分	五時十分	五時三十分	五時三十分		
二十八	日	八時三十分	五時十分	九時十分	五時十分	五時三十分	五時三十分		
二十九	日	八時四十分	五時十分	九時十分	五時十分	五時三十分	五時三十分		
三十	日	八時五十分	五時十分	九時十分	五時十分	五時三十分	五時三十分		
三十一	日	九時	五時十分	九時十分	五時十分	五時三十分	五時三十分		



各地の氣候

各地測候所創立以來昭和三年に至る觀測成績に據る。但し明治十八年末迄は算入せず。

平均氣溫

(攝氏の度)

(一)を附したるは零度以下を示す

地名	一月	二月	三月	四月	五月	六月	七月	八月	九月	十月	十一月	十二月	年
臺北	一五、三	一四、七	一六、九	二〇、六	二三、九	二六、五	二八、一	二七、八	二六、二	二三、九	一九、七	一六、七	二二、六
仁川	三、六	二、一	二、八	九、五	一四、六	一九、四	二三、三	二四、七	二〇、二	一四、一	六、〇	一、四	一〇、六
那覇	一六、一	一六、〇	一七、八	二〇、八	二三、一	二六、二	二七、九	二七、八	二六、七	二三、九	二〇、八	一七、六	二二、一
熊本	四、六	五、三	九、〇	一四、五	一八、四	二二、二	二六、一	二七、〇	二三、五	一七、二	一一、四	六、二	一五、五
高知	五、四	六、一	九、五	一四、七	一八、一	二二、六	二五、二	二六、一	二三、二	一七、八	一一、四	七、二	一五、六
多度津	五、二	五、一	七、六	一二、八	一七、二	二二、四	二五、七	二七、一	二三、四	一七、四	一一、三	七、六	一五、二
廣島	四、〇	四、三	七、四	一二、〇	一七、二	二二、三	二五、五	二六、八	二三、〇	一六、八	一一、一	六、〇	一四、七
境	三、九	三、九	六、八	一二、一	一六、二	二〇、六	二四、九	二六、一	二三、二	一六、三	一一、三	六、四	一四、二
大坂	四、二	四、四	七、四	一二、三	一七、六	二二、八	二六、〇	二七、三	二三、五	一七、二	一一、五	六、五	一五、一
京都	二、六	三、一	六、三	一二、三	一六、六	二二、〇	二五、二	二六、二	二三、二	一五、六	九、七	四、六	一三、八
名古屋	三、二	三、八	七、〇	一二、三	一七、四	二二、五	二五、六	二六、六	二三、九	一六、五	一〇、六	五、二	一四、五
新瀉	一、四	一、四	四、四	一〇、三	一四、九	一九、四	二三、八	二五、六	二二、五	一五、三	九、五	四、一	一二、六
東京	三、〇	三、七	六、八	一二、六	一六、六	二〇、四	二四、一	二五、五	二三、〇	一六、〇	一〇、五	五、二	一三、九
秋田	一、五	一、四	一、九	八、五	一三、二	一八、〇	二二、二	二三、八	一九、二	一二、六	六、九	一、三	一〇、四
福島	〇、五	〇、九	三、八	一〇、四	一五、〇	一九、二	二三、一	二四、二	二〇、二	一三、五	七、九	二、九	一一、八
札幌	一、六	一、三	一、七	五、四	一〇、四	一四、八	一九、二	二〇、九	一六、三	九、七	三、一	一、三	六、九
大泊	一、一	一、一	一、一	五、七	一〇、二	一四、七	一九、三	二〇、七	一三、六	七、三	〇、五	一、六	三、〇

雨雪量 (ミリメートル)

地名	一月	二月	三月	四月	五月	六月	七月	八月	九月	十月	十一月	十二月	年
臺北	八、七	一三、四	一七、九	一六、二	二三、三	二九、三	二二、一	三〇、六	二六、〇	二二、九	六、九	七、四	二二、七
仁川	二、三	一、七	二、九	六、四	八、〇	一〇、〇	一五、八	二二、七	一一、三	四、二	四、一	二、一	一〇、四
那覇	二、九	一、三	一、五	一、五	一、五	一、〇	一、七	一、五	一、八	一、五	一、四	一、〇	二、〇
熊本	六、四	七、四	一、八	一、五	一、六	一、一	一、七	一、六	一、四	一、四	一、七	一、五	一、八
高知	七、〇	一、〇	一、八	一、八	一、七	一、三	一、三	一、〇	一、四	一、四	一、六	一、七	一、七
多度津	四、二	四、七	八、二	九、二	一〇、五	一五、八	一三、一	九、七	一、九	一、〇	一、七	一、五	一、五
廣島	五、三	六、四	一、〇	一、六	一、五	一、四	一、三	一、〇	一、九	一、〇	一、八	一、五	一、五
境	一、九	一、五	一、四	一、二	一、二	一、六	一、六	一、三	一、三	一、六	一、三	一、三	一、四
大坂	四、八	六、〇	一、〇	一、三	一、三	一、九	一、五	一、〇	一、八	一、二	一、五	一、三	一、三
京都	六、二	六、九	一、二	一、五	一、四	一、三	一、七	一、五	一、三	一、三	一、四	一、四	一、三
名古屋	五、八	六、九	一、二	一、五	一、四	一、三	一、七	一、五	一、三	一、三	一、四	一、四	一、三
新瀉	一、九	一、二	一、〇	一、〇	一、〇	一、二	一、三	一、四	一、八	一、六	一、四	一、二	一、六
東京	五、四	七、二	一、一	一、三	一、五	一、六	一、三	一、五	一、三	一、九	一、七	一、五	一、五
秋田	一、三	一、三	一、一	一、一	一、一	一、一	一、一	一、一	一、一	一、一	一、一	一、一	一、一
福島	四、八	五、六	七、六	八、三	九、八	一、二	一、四	一、六	一、七	一、七	一、七	一、七	一、八
札幌	八、四	六、六	六、一	五、四	六、三	六、五	八、七	九、九	一、三	一、〇	一、〇	一、〇	一、〇
大泊	二、七	一、九	三、〇	四、三	六、八	七、四	九、七	一、〇	一、二	一、三	一、三	一、三	一、三

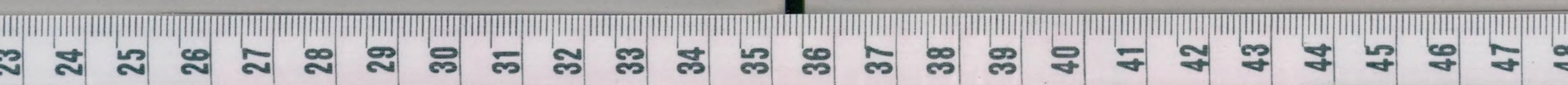
氣温の最高、最低及降水の最大日量

氣温の中 (一)を附したるは零度以下を示す

地名	最高氣温 (攝氏の度)		最低氣温 (攝氏の度)		降水最大日量 (ミリメートル)
	最高	最低	最高	最低	
臺北	三八、六	大正一〇年七月	〇、二	明治三四年二月	二八七
仁川	三六、五	大正一三年八月	二〇、九	大正四年一月	三四八
那覇	三五、五	大正五年七月	四、九	大正七年二月	四二七
熊本	三八、八	昭和二年七月	九、二	明治三七年一月	二九八
高知	三七、一	大正三年七月	七、〇	明治二八年二月	三六四
多度津	三六、八	大正三年八月	六、一	明治三七年一月	一八七
廣島	三八、一	大正一三年八月	八、六	大正六年二月	三四〇
境	三七、八	明治二六年八月	九、七	明治三七年一月	二九〇
大阪	三七、六	明治四二年八月	七、一	明治二四年一月	一七五
京都	三七、六	大正一二年八月	一一、九	明治二四年一月	一六一
名古屋	三七、七	大正一二年八月	一〇、三	昭和二年一月	二四〇
新潟	三九、一	明治四二年八月	九、七	明治三五年二月	一三三
東京	三六、六	明治一九年七月	八、六	昭和二年一月	一九四
秋田	三五、六	大正一三年八月	二四、六	明治二一年二月	一七七
福島	三八、八	大正一三年七月	一八、五	明治二四年二月	一六五
札幌	三五、五	大正一三年七月	二七、〇	大正一一年一月	一二四
大泊	三〇、四	昭和三年八月	三三、七	明治四二年一月	八四

霜雪の季節

地名	平 均		平 均		平 均	
	初	終	初	終	初	終
臺北	なし	なし	なし	なし	なし	なし
仁川	大正一〇年二月	三月下旬	明治四四年四月	三月	大正一二年二月	一月中旬
那覇	霜雪	なし				
熊本	大正一一年一月	三月下旬	明治四二年三月	三月	昭和二年一月	四月中旬
高知	大正一二年二月	三月下旬	大正一五年三月	三月	明治三八年二月	三月下旬
多度津	大正二年二月	三月下旬	大正三年四月	三月	大正一五年二月	四月上旬
廣島	大正一〇年二月	三月下旬	明治三五年四月	三月	明治一八年二月	四月上旬
境	大正一三年二月	三月下旬	明治四四年四月	三月	明治三三年一月	四月上旬
大阪	明治三四年二月	三月下旬	大正一五年四月	三月	明治二一年一月	四月上旬
京都	明治三七年二月	三月下旬	明治三五年四月	三月	明治二五年一月	四月上旬
名古屋	明治三七年二月	三月下旬	明治三五年四月	三月	明治二五年一月	四月中旬
新潟	大正七年二月	三月下旬	昭和三年四月	三月	明治三三年一月	四月中旬
東京	明治三三年二月	三月下旬	明治三五年五月	三月	明治三四年一月	四月上旬
秋田	明治三二年一月	三月下旬	明治三五年五月	三月	明治三九年一月	四月上旬
福島	明治三七年一月	四月上旬	明治三五年五月	三月	明治三九年一月	四月上旬
札幌	明治二一年一月	四月中旬	大正二年五月	三月	明治二九年九月	五月上旬
大泊	大正一五年一月	五月中旬	大正二年六月	三月	明治二二年九月	五月中旬



最近百年年代表

「前」とあるは昭和六年前の年数なり

年	紀元西暦	干支	前	年	紀元西暦	干支	前	年	紀元西暦	干支	前	年	紀元西暦	干支	前				
天保	二四九二	二八三	辛卯	一〇〇	慶應	二五〇九	二八四	己酉	八二	明治	二五二八	二八七	丁卯	六四	治明	二五四五	二八五	乙酉	四六
	二四九三	二八三	壬辰	九九		二五一〇	二八五	戊戌	八一		二五二九	二八八	戊辰	六三		二五四六	二八八	丙戌	四五
	二四九四	二八三	癸巳	九八		二五一一	二八五	辛亥	八〇		二五三〇	二八九	己巳	六二		二五四七	二八九	丁亥	四四
	二四九五	二八四	甲午	九七		二五一二	二八五	壬子	七九		二五三一	二八九	庚午	六一		二五四八	二八九	丙子	四三
	二四九六	二八四	乙未	九六		二五一三	二八五	癸丑	七八		二五三二	二九〇	辛未	六〇		二五四九	二八九	己丑	四二
	二四九七	二八四	丙申	九五		二五一四	二八五	甲寅	七七		二五三三	二九〇	壬申	五九		二五五〇	二八九	庚寅	四一
	二四九八	二八四	丁酉	九四		二五一五	二八五	乙卯	七六		二五三四	二九〇	癸酉	五八		二五五一	二八九	辛卯	四〇
	二四九九	二八四	戊戌	九三		二五一六	二八五	丙辰	七五		二五三五	二九〇	甲戌	五七		二五五二	二八九	壬辰	三九
	二五〇〇	二八四	己亥	九二		二五一七	二八五	丁巳	七四		二五三六	二九〇	乙亥	五六		二五五三	二八九	癸巳	三八
	二五〇一	二八四	庚子	九一		二五一八	二八五	戊午	七三		二五三七	二九〇	丙子	五五		二五五四	二八九	甲午	三七
	二五〇二	二八四	辛丑	九〇		二五一九	二八五	己未	七二		二五三八	二九〇	丁丑	五四		二五五五	二八九	乙未	三六
	二五〇三	二八四	壬寅	八九		二五二〇	二八五	庚申	七一		二五三九	二九〇	戊寅	五三		二五五六	二八九	丙申	三五
	二五〇四	二八四	癸卯	八八		二五二一	二八五	辛酉	七〇		二五四〇	二九〇	己卯	五二		二五五七	二八九	丁酉	三四
	二五〇五	二八四	甲辰	八七		二五二二	二八五	壬戌	六九		二五四一	二九〇	庚辰	五一		二五五八	二八九	戊戌	三三
	二五〇六	二八四	乙巳	八六		二五二三	二八五	癸亥	六八		二五四二	二九〇	辛巳	五〇		二五五九	二八九	己亥	三二
	二五〇七	二八四	丙午	八五		二五二四	二八五	甲子	六七		二五四三	二九〇	壬午	四九		二五六〇	二八九	庚子	三一
	二五〇八	二八四	丁未	八四		二五二五	二八五	乙丑	六六		二五四四	二九〇	癸未	四八		二五六一	二八九	辛丑	三〇
	二五〇九	二八四	戊申	八三		二五二六	二八五	丙寅	六五		二五四五	二九〇	甲申	四七		二五六二	二八九	壬寅	二九

對照年號表

紀元年數及西曆年數は年號なき御代には其天皇の元年、年號ある時は其年號の元年に相當するものなり。各年號の上には改元せられたる天皇の御名を記せり。改元なき天皇の御名は在位中の年號の上に前の天皇の御名と共に記せり。

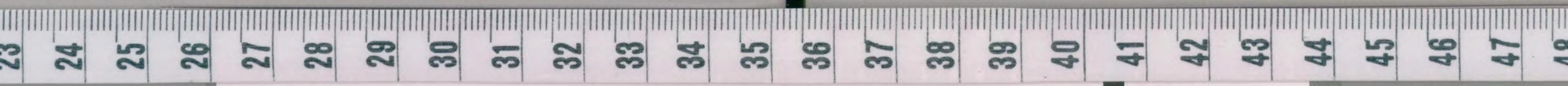
年	紀元西暦	干支	前	年	紀元西暦	干支	前	年	紀元西暦	干支	前	年	紀元西暦	干支	前
神武	一前六六〇			天武	一三三三	六七一		神武	一前六六〇			天武	一三三三	六七一	
神武	一前六六一			神武	一前六六一			神武	一前六六一			神武	一前六六一		
神武	一前六六二			神武	一前六六二			神武	一前六六二			神武	一前六六二		
神武	一前六六三			神武	一前六六三			神武	一前六六三			神武	一前六六三		
神武	一前六六四			神武	一前六六四			神武	一前六六四			神武	一前六六四		
神武	一前六六五			神武	一前六六五			神武	一前六六五			神武	一前六六五		
神武	一前六六六			神武	一前六六六			神武	一前六六六			神武	一前六六六		
神武	一前六六七			神武	一前六六七			神武	一前六六七			神武	一前六六七		
神武	一前六六八			神武	一前六六八			神武	一前六六八			神武	一前六六八		
神武	一前六六九			神武	一前六六九			神武	一前六六九			神武	一前六六九		
神武	一前六七〇			神武	一前六七〇			神武	一前六七〇			神武	一前六七〇		
神武	一前六七一			神武	一前六七一			神武	一前六七一			神武	一前六七一		
神武	一前六七二			神武	一前六七二			神武	一前六七二			神武	一前六七二		
神武	一前六七三			神武	一前六七三			神武	一前六七三			神武	一前六七三		
神武	一前六七四			神武	一前六七四			神武	一前六七四			神武	一前六七四		
神武	一前六七五			神武	一前六七五			神武	一前六七五			神武	一前六七五		
神武	一前六七六			神武	一前六七六			神武	一前六七六			神武	一前六七六		
神武	一前六七七			神武	一前六七七			神武	一前六七七			神武	一前六七七		
神武	一前六七八			神武	一前六七八			神武	一前六七八			神武	一前六七八		
神武	一前六七九			神武	一前六七九			神武	一前六七九			神武	一前六七九		
神武	一前六七〇			神武	一前六七〇			神武	一前六七〇			神武	一前六七〇		
神武	一前六七一			神武	一前六七一			神武	一前六七一			神武	一前六七一		
神武	一前六七二			神武	一前六七二			神武	一前六七二			神武	一前六七二		
神武	一前六七三			神武	一前六七三			神武	一前六七三			神武	一前六七三		
神武	一前六七四			神武	一前六七四			神武	一前六七四			神武	一前六七四		
神武	一前六七五			神武	一前六七五			神武	一前六七五			神武	一前六七五		
神武	一前六七六			神武	一前六七六			神武	一前六七六			神武	一前六七六		
神武	一前六七七			神武	一前六七七			神武	一前六七七			神武	一前六七七		
神武	一前六七八			神武	一前六七八			神武	一前六七八			神武	一前六七八		
神武	一前六七九			神武	一前六七九			神武	一前六七九			神武	一前六七九		
神武	一前六八〇			神武	一前六八〇			神武	一前六八〇			神武	一前六八〇		
神武	一前六八一			神武	一前六八一			神武	一前六八一			神武	一前六八一		
神武	一前六八二			神武	一前六八二			神武	一前六八二			神武	一前六八二		
神武	一前六八三			神武	一前六八三			神武	一前六八三			神武	一前六八三		
神武	一前六八四			神武	一前六八四			神武	一前六八四			神武	一前六八四		
神武	一前六八五			神武	一前六八五			神武	一前六八五			神武	一前六八五		
神武	一前六八六			神武	一前六八六			神武	一前六八六			神武	一前六八六		
神武	一前六八七			神武	一前六八七			神武	一前六八七			神武	一前六八七		
神武	一前六八八			神武	一前六八八			神武	一前六八八			神武	一前六八八		
神武	一前六八九			神武	一前六八九			神武	一前六八九			神武	一前六八九		
神武	一前六九〇			神武	一前六九〇			神武	一前六九〇			神武	一前六九〇		
神武	一前六九一			神武	一前六九一			神武	一前六九一			神武	一前六九一		
神武	一前六九二			神武	一前六九二			神武	一前六九二			神武	一前六九二		
神武	一前六九三			神武	一前六九三			神武	一前六九三			神武	一前六九三		
神武	一前六九四			神武	一前六九四			神武	一前六九四			神武	一前六九四		
神武	一前六九五			神武	一前六九五			神武	一前六九五			神武	一前六九五		
神武	一前六九六			神武	一前六九六			神武	一前六九六			神武	一前六九六		
神武	一前六九七			神武	一前六九七			神武	一前六九七			神武	一前六九七		
神武	一前六九八			神武	一前六九八			神武	一前六九八			神武	一前六九八		
神武	一前六九九			神武	一前六九九			神武	一前六九九			神武	一前六九九		
神武	一前七〇〇			神武	一前七〇〇			神武	一前七〇〇			神武	一前七〇〇		
神武	一前七〇一			神武	一前七〇一			神武	一前七〇一			神武	一前七〇一		
神武	一前七〇二			神武	一前七〇二			神武	一前七〇二			神武	一前七〇二		
神武	一前七〇三			神武	一前七〇三			神武	一前七〇三			神武	一前七〇三		
神武	一前七〇四			神武	一前七〇四			神武	一前七〇四			神武	一前七〇四		
神武	一前七〇五			神武	一前七〇五			神武	一前七〇五			神武	一前七〇五		
神武	一前七〇六			神武	一前七〇六			神武	一前七〇六			神武	一前七〇六		
神武	一前七〇七			神武	一前七〇七			神武	一前七〇七			神武	一前七〇七		
神武	一前七〇八			神武	一前七〇八			神武	一前七〇八			神武	一前七〇八		
神武	一前七〇九			神武	一前七〇九			神武	一前七〇九			神武	一前七〇九		
神武	一前七一〇			神武	一前七一〇			神武	一前七一〇			神武	一前七一〇		
神武	一前七一一			神武	一前七一一			神武	一前七一一			神武	一前七一一		
神武	一前七一二			神武	一前七一二			神武	一前七一二			神武	一前七一二		
神武	一前七一三			神武	一前七一三			神武	一前七一三			神武	一前七一三		
神武	一前七一四			神武	一前七一四			神武	一前七一四			神武	一前七一四		
神武	一前七一五			神武	一前七一五			神武	一前七一五			神武	一前七一五		
神武	一前七一六			神武	一前七一六			神武	一前七一六			神武	一前七一六		
神武	一前七一七			神武	一前七一七			神武	一前七一七			神武	一前七一七		
神武	一前七一八			神武	一前七一八			神武	一前七一八			神武	一前七一八		
神武	一前七一九			神武	一前七一九			神武	一前七一九			神武	一前七一九		
神武	一前七二〇			神武	一前七二〇			神武	一前七二〇			神武	一前七二〇		
神武	一前七二一			神武	一前七二一			神武	一前七二一			神武	一前七二一		
神武	一前七二二			神武	一前七二二			神武	一前七二二			神武	一前七二二		
神武	一前七二三			神武	一前七二三			神武	一前七二三			神武	一前七二三		
神武	一前七二四			神武	一前七二四			神武	一前七二四			神武	一前七二四		
神武	一前七二五			神武	一前七二五			神武	一前七二五			神武	一前七二五		
神武	一前七二六			神武	一前七二六			神武	一前七二六			神武	一前七二六		
神武	一前七二七			神武	一前七二七			神武	一前七二七			神武	一前七二七		
神武	一前七二八			神武	一前七二八			神武	一前七二八			神武	一前七二八		
神武	一前七二九			神武	一前七二九			神武	一前七二九			神武	一前七二九		
神武	一前七三〇			神武	一前七三〇			神武	一前七三〇			神武	一前七三〇		
神武	一前七三一			神武	一前七三一			神武	一前七三一			神武	一前七三一		
神武	一前七三二			神武	一前七三二			神武	一前七三二			神武	一前七三二		
神武	一前七三三			神武	一前七三三			神武	一前七三三			神武	一前七三三		
神武	一前七三四			神武											

天皇年號紀元西曆	文武大寶	元明和銅	元正靈龜	養老	聖武神龜	天平	孝謙	稱德	光仁寶龜	桓武延曆	平城大同	嵯峨弘仁	淳和天長	仁明承和	嘉祥						
天皇年號紀元西曆	文德仁壽	天安	清和貞觀	陽成元慶	光孝仁和	字多寬平	醍醐昌泰	朱雀承平	村上	天德	應和	康保	冷泉安和	圓融天祿	天延	貞元					
天皇年號紀元西曆	圓融天元	花山寬和	一條永延	永祚	正曆	長德	長保	寬弘	三條長和	後一條寬仁	治安	萬壽	長元	後朱雀長曆	長久	寬德	永承	天喜	康平		
天皇年號紀元西曆	後冷泉治曆	後三條延久	白河承保	承曆	永保	應德	堀河寬治	嘉保	永長	承德	康和	長治	嘉承	鳥羽天仁	天永	永久	元永	保安	天治	崇德	大治

天皇年號紀元西曆	崇德	長承	保延	永治	近衛康治	天養	久安	仁平	久壽	後白河保元	二條平治	永曆	應保	長寬	永萬	六條仁安	高倉嘉應	承安	安元	治承	安德養和	
天皇年號紀元西曆	安德壽永	後鳥羽文治	建久	土御門正治	建仁	元久	建永	承元	順德建曆	建保	承久	貞應	元仁	嘉祿	安貞	寬喜	貞永	四條天福	文曆	嘉禎	曆仁	
天皇年號紀元西曆	四條延應	仁治	後嵯峨寬元	寶治	建長	康元	正嘉	正元	龜山文應	弘長	文永	後宇多建治	弘安	伏見正應	永仁	後伏見正安	後條乾元	嘉元	德治	花園延慶	應長	
天皇年號紀元西曆	花園正和	文保	後醍醐元應	元亨	正中	嘉曆	元德	元弘	建武	延元	後村上興國	正平	長慶建德	文中	天授	弘和	後龜山元中	後小松明德	應永	稱光	正長	後花園永享

昭和六年

三十五



昭和五年頒行

神宮神部署

