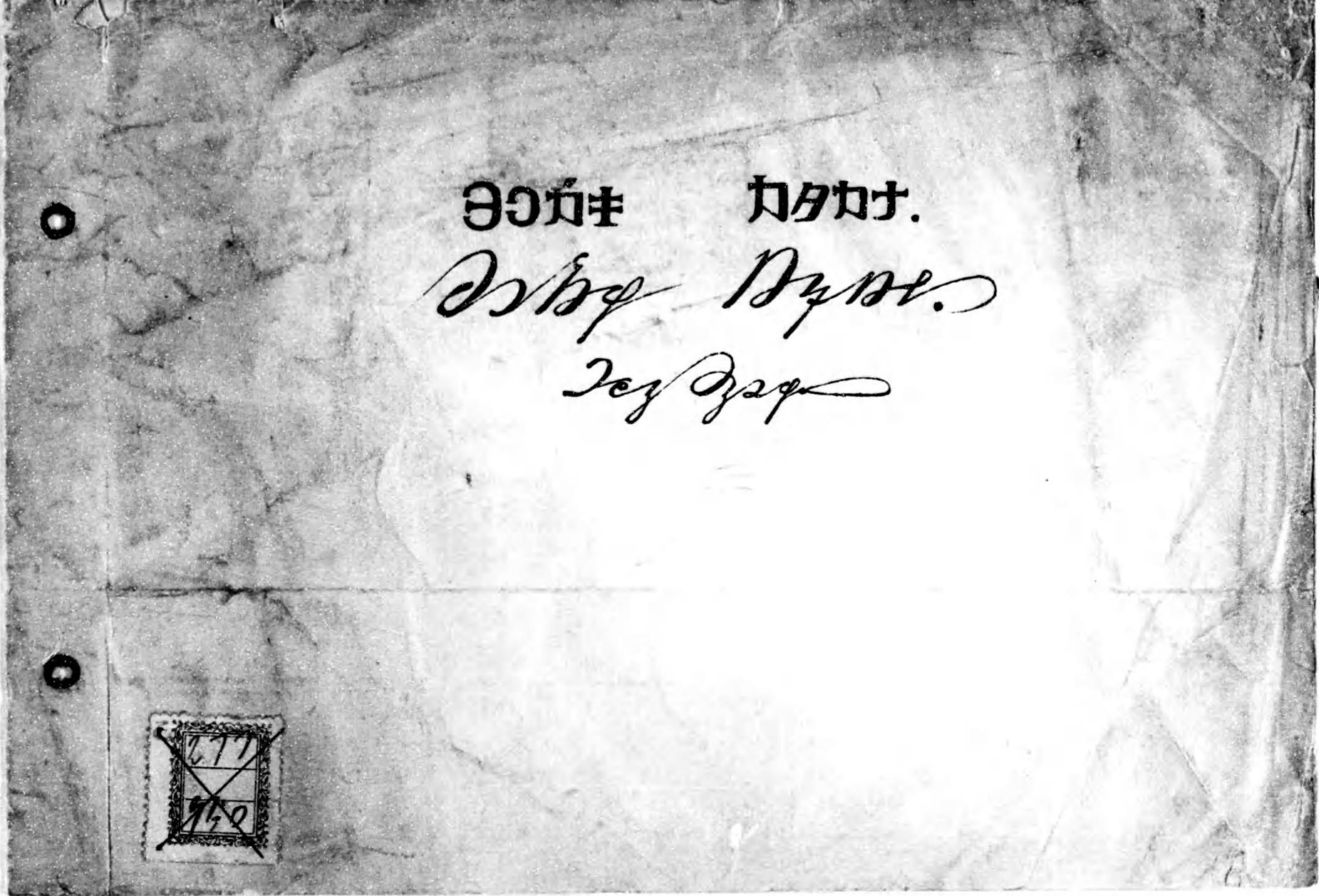
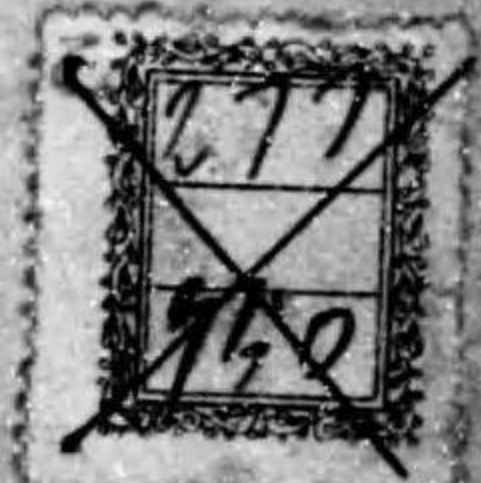




始



ခဝ်ကဲ ၇၇၇၇.  
၇၇၇၇ ၇၇၇၇.  
၇၇၇၇





77 100  
304

アイウエオ	カキクケコ	サシスセソ	タチツテト	ナニネノ	ハヒフヘホ	マミムメモ	ラリルロ	ヌユヨワヲ
P I O I O	カキクケコ	サシスセソ	タチツテト	ナニネノ	ハヒフヘホ	マミムメモ	ラリルロ	X 1 3 9 7 7
アイウエオ	カキクケコ	サシスセソ	タチツテト	ナニネノ	ハヒフヘホ	マミムメモ	ラリルロ	X 1 3 9 7 7
アイウエオ	カキクケコ	サシスセソ	タチツテト	ナニネノ	ハヒフヘホ	マミムメモ	ラリルロ	X 1 3 9 7 7
アイウエオ	カキクケコ	サシスセソ	タチツテト	ナニネノ	ハヒフヘホ	マミムメモ	ラリルロ	X 1 3 9 7 7

濁・拗音一線上の字は

以上ノ横書中假名ヲ羅馬字ト書ク比ベテ見ル人名其外

繰返字ハ半下ノ字書物ム

Akiyama. 阿岐山. 林山. Iwasaki. 岩崎. Uchida. 内田. Okumura. 奥村.  
 Kagawa. 香川. Sakatani. 坂谷. Takagi. 高木. Nakayama. 中山.  
 Kimura. 木村. Shibusawa. 渋澤. Tsuda. 津田. Nishioka. 西岡.  
 Kuroda. 黒田. Suzuki. 鈴木. Terao. 寺尾. Numata. 沼田.  
 Koyama. 小山. Segawa. 瀬川. Toyama. 外山. Nemoto. 根本.  
 Waseda Daigaku. 早稲田大学. Teikoku Daigaku. 帝國大學.  
 Kyōto Shi. 京都市. Osaka Shi. 大阪市. Tōkyō Shi. 東京市.  
 Kikimiyōmyō. 奇々妙々. Kanegane. 金銭. Kigi. 木足. Giki. 義氣. Gogo. 午後.



寄附  
 大正  
 寄附



Handwritten text in a stylized, possibly phonetic or shorthand script, arranged in several columns. The characters are dense and appear to be a form of shorthand or a specific dialectal script.

Handwritten text in a more standard script, possibly a list or a collection of names. The text is written in a cursive style and includes various characters and symbols.



他日世界ヲ統御スベキ大日本帝國ガ其國語ヲ代表スルニ不適當ナ漢字ヲ用行居テ國語ノ發展ヲ妨ゲ國民教育ヲ後ラセテ居ル様ナリトシ、速ニ音韻文字ヲ採用シテ學問ノ速達技能ノ精通等ヲ圖ラヌバナラス、之レニ對シ片假名ト羅馬字ト何レガ良カク實用ノ便利ヲ研究シテ取定ム事ヲ希望スル。

大正五年一月 東京市小石川區白山御殿町百貳拾七番地。 小森徳之

同上片假名文。

Handwritten text in a cursive script, likely a signature or a specific form of shorthand, following the header.

Handwritten text in a cursive script, possibly a signature or a specific form of shorthand, following the previous block.

同上羅馬字文。

Tajitau ukai wo lögyosubeki Dai Nippon Teikoku ga sono kokugo wo daihyösuru ni futekitö naru Kanji wo mochiite ite kokugo no hatten wo samatage kokumin kyöiku wo okuresasete oreu yo dewa ikanu, sumiyakani onimoji wo saiyöshit yakumon no sokutatsu ginö no seitsü tö wo hakaraneba naranu, sore ni taishö Katakana to Romaji to izuse ga yoi ka jitsuyö no benri wo kenkyüshite torikimeru koto wo kibösuru. Taishö 5 nen Ichigatsu. Komori Noriaki.

Tokyö Shi. Koishikawa Ku. Wakusan Gotemachi 127 bancho.



長音字  
 カ一チ ムーイ ヲ一シ ト一キョー キョート  
 振音字  
 アッタ アッテ アッサリ コッテリ サッパリ

鼻音字  
 アッパ カッパ ホッパ フッパ エッパ コッパ セッパ トッパ ヌッパ イッパ

一字繰返  
 アッパ カッパ ホッパ フッパ エッパ コッパ セッパ トッパ ヌッパ イッパ

二字以上返  
 アッパッ カッパッ ホッパッ フッパッ エッパッ コッパッ セッパッ トッパッ ヌッパッ イッパッ

濁點書方  
 カッパ カッパ カッパ カッパ カッパ カッパ カッパ カッパ カッパ カッパ カッパ カッパ カッパ カッパ

長音字  
 カ一チ ムーイ ヲ一シ ト一キョー キョート  
 振音字  
 アッタ アッテ アッサリ コッテリ サッパリ

鼻音字  
 アッパ カッパ ホッパ フッパ エッパ コッパ セッパ トッパ ヌッパ イッパ

一字繰返  
 アッパ カッパ ホッパ フッパ エッパ コッパ セッパ トッパ ヌッパ イッパ

二字以上返  
 アッパッ カッパッ ホッパッ フッパッ エッパッ コッパッ セッパッ トッパッ ヌッパッ イッパッ

濁點書方  
 カッパ カッパ カッパ カッパ カッパ カッパ カッパ カッパ カッパ カッパ カッパ カッパ カッパ

他ハ魯ス



Main body of handwritten text on the left page, organized into several columns with vertical labels on the right side.

Vertical label on the right side of the first section of the left page.

Vertical label on the right side of the second section of the left page.

Vertical label on the right side of the third section of the left page.

Vertical label on the right side of the fourth section of the left page.

Vertical label on the right side of the fifth section of the left page.

Main body of handwritten text on the right page, consisting of several rows of cursive script with small annotations below.

Handwritten word in cursive script.

Small handwritten notes or annotations below the word.

Handwritten word in cursive script.

Small handwritten notes or annotations below the word.

Handwritten word in cursive script.

Small handwritten notes or annotations below the word.

Handwritten word in cursive script.

Small handwritten notes or annotations below the word.

Row of handwritten words in cursive script.

Row of handwritten words in cursive script.

Row of handwritten words in cursive script.

Row of handwritten words in cursive script.

Row of handwritten words in cursive script.

Row of handwritten words in cursive script.

Row of handwritten words in cursive script.



*[Faint, illegible handwriting, possibly bleed-through from the reverse side of the page.]*

Jesus Christ the Son of God

John the Evangelist

John

John the Evangelist was the youngest of the twelve apostles and the only one who was not a Galilean. He was from the town of Bethsaida in Galilee. He was a fisherman by trade and was called by Jesus to be an apostle. He was known for his love of Jesus and for his close relationship with him. He was the only apostle who was not a Galilean. He was from the town of Bethsaida in Galilee. He was a fisherman by trade and was called by Jesus to be an apostle. He was known for his love of Jesus and for his close relationship with him.

John the Evangelist



Handwritten text in a cursive script, likely a list or index. The text is mirrored across the page, suggesting it was written on a sheet of paper that was then placed over another page. The characters are dense and difficult to decipher, but appear to be a form of shorthand or a specific dialect.

高尚優美, 簡易明亮, 秩序整然, 妙用自在, 世界無類, 國音國語國字國文一覽表

Handwritten text in a cursive script, likely a list or index. The text is organized into several sections, each starting with a vertical bracket on the left side. The characters are dense and difficult to decipher, but appear to be a form of shorthand or a specific dialect.

1. 1. 2. 3. 4. 5. 6. 7. 8. 9. 10. 11. 12. 13. 14. 15. 16. 17. 18. 19. 20. 21. 22. 23. 24. 25. 26. 27. 28. 29. 30. 31. 32. 33. 34. 35. 36. 37. 38. 39. 40. 41. 42. 43. 44. 45. 46. 47. 48. 49. 50. 51. 52. 53. 54. 55. 56. 57. 58. 59. 60. 61. 62. 63. 64. 65. 66. 67. 68. 69. 70. 71. 72. 73. 74. 75. 76. 77. 78. 79. 80. 81. 82. 83. 84. 85. 86. 87. 88. 89. 90. 91. 92. 93. 94. 95. 96. 97. 98. 99. 100.







1. Yokogaki de nakereba naran tokoro. Sugaku wa moltomo manugaren mono de aru. San-yō wo suru nimo, shiki wo arawasu nimo kanazaru yokogaki wo shite iru. Sūji wo sō yokogaki ni shite, sore ni tsukekuwaru kotoba wo kaitewa, osamari ga warukute komaru. Sokode kon-nichi dewa sugaku no shomotsu wa kotoba mo yokogaki ni suru koto ni kimatte shimatta katachi de aru. Kore wa ikioi sō naranakereba naran kara de aru. Sate kono toki kotoba wo yokogaki ni suru to, kanji wo mochiite iru aidā wa, kanji wo yokogaki ni seneba naran, kanji to kana to wo temoni yokogaki ni suru no de aru. Tokoro ga kanji wa tate ni kaite mo, yoko ni kaite mo, nakansha tsukareru mono de aru. Fude wo hashirasu guwai ga waru kara tsukareru.

2. Yokogaki de nakereba naran ue ni mō hitotsu taisetsu na wakte ga aru tokoro. Kore wa gakufu de aru. Gakufu wa, dare mo shitteru tōri, kanazaru yoko ni narabete arawashite aru. Fu bakari no naran de aru tokoro wa rongai to shite, sono shita ni uta ga dashite

1. Yokogaki de nakereba naran tokoro. Sugaku wa moltomo manugaren mono de aru. San-yō wo suru nimo, shiki wo arawasu nimo kanazaru yokogaki wo shite iru. Sūji wo sō yokogaki ni shite, sore ni tsukekuwaru kotoba wo kaitewa, osamari ga warukute komaru. Sokode kon-nichi dewa sugaku no shomotsu wa kotoba mo yokogaki ni suru koto ni kimatte shimatta katachi de aru. Kore wa ikioi sō naranakereba naran kara de aru. Sate kono toki kotoba wo yokogaki ni suru to, kanji wo mochiite iru aidā wa, kanji wo yokogaki ni seneba naran, kanji to kana to wo temoni yokogaki ni suru no de aru. Tokoro ga kanji wa tate ni kaite mo, yoko ni kaite mo, nakansha tsukareru mono de aru. Fude wo hashirasu guwai ga waru kara tsukareru.



1. Yokogaki de nakereba naran tokoro. Sugaku wa moltomo manugaren mono de aru. San-yō wo suru nimo, shiki wo arawasu nimo kanazaru yokogaki wo shite iru. Sūji wo sō yokogaki ni shite, sore ni tsukekuwaru kotoba wo kaitewa, osamari ga warukute komaru. Sokode kon-nichi dewa sugaku no shomotsu wa kotoba mo yokogaki ni suru koto ni kimatte shimatta katachi de aru. Kore wa ikioi sō naranakereba naran kara de aru. Sate kono toki kotoba wo yokogaki ni suru to, kanji wo mochiite iru aidā wa, kanji wo yokogaki ni seneba naran, kanji to kana to wo temoni yokogaki ni suru no de aru. Tokoro ga kanji wa tate ni kaite mo, yoko ni kaite mo, nakansha tsukareru mono de aru. Fude wo hashirasu guwai ga waru kara tsukareru.

1. Yokogaki de nakereba naran tokoro. Sugaku wa moltomo manugaren mono de aru. San-yō wo suru nimo, shiki wo arawasu nimo kanazaru yokogaki wo shite iru. Sūji wo sō yokogaki ni shite, sore ni tsukekuwaru kotoba wo kaitewa, osamari ga warukute komaru. Sokode kon-nichi dewa sugaku no shomotsu wa kotoba mo yokogaki ni suru koto ni kimatte shimatta katachi de aru. Kore wa ikioi sō naranakereba naran kara de aru. Sate kono toki kotoba wo yokogaki ni suru to, kanji wo mochiite iru aidā wa, kanji wo yokogaki ni seneba naran, kanji to kana to wo temoni yokogaki ni suru no de aru. Tokoro ga kanji wa tate ni kaite mo, yoko ni kaite mo, nakansha tsukareru mono de aru. Fude wo hashirasu guwai ga waru kara tsukareru.

TOKYO ROMAJI 三月十六日  
 三月十六日 第三卷第六号  
 三月十六日 第三卷第六号

TOKYO ROMAJI 三月十六日  
 三月十六日 第三卷第六号  
 三月十六日 第三卷第六号

**ROMAJI**  
 The Only Japanese Journal Transcribed with the Roman Characters  
 Published on the 15th of Every Month.

Shikamo utsukushiku nai. Hashirigaki shite yokonarabi no kanji wa kitaakute yominikui. Kaku hō kara mite mo, yomu hō kara mite mo, sarani dieki ga nai. Yokogaki ni seneba naran koto ni natte iru tokoro ni, yokogaki ni shite iru tokoro no moji wo narabete iru no wa amari kashikoi koto dewa nai. Sō iu tokoro cwa motto mo tekitō na rōnaji wo mochiireba shigoku beiri de, kirei de, yomyokute, jissai hayaku kakeru no de aru. Hoka no tokoro e



1. Yokogaki de nakereba naran tokoro. Sugaku wa moltomo manugaren mono de aru. San-yō wo suru nimo, shiki wo arawasu nimo kanazaru yokogaki wo shite iru. Sūji wo sō yokogaki ni shite, sore ni tsukekuwaru kotoba wo kaitewa, osamari ga warukute komaru. Sokode kon-nichi dewa sugaku no shomotsu wa kotoba mo yokogaki ni suru koto ni kimatte shimatta katachi de aru. Kore wa ikioi sō naranakereba naran kara de aru. Sate kono toki kotoba wo yokogaki ni suru to, kanji wo mochiite iru aidā wa, kanji wo yokogaki ni seneba naran, kanji to kana to wo temoni yokogaki ni suru no de aru. Tokoro ga kanji wa tate ni kaite mo, yoko ni kaite mo, nakansha tsukareru mono de aru. Fude wo hashirasu guwai ga waru kara tsukareru.

1. Yokogaki de nakereba naran tokoro. Sugaku wa moltomo manugaren mono de aru. San-yō wo suru nimo, shiki wo arawasu nimo kanazaru yokogaki wo shite iru. Sūji wo sō yokogaki ni shite, sore ni tsukekuwaru kotoba wo kaitewa, osamari ga warukute komaru. Sokode kon-nichi dewa sugaku no shomotsu wa kotoba mo yokogaki ni suru koto ni kimatte shimatta katachi de aru. Kore wa ikioi sō naranakereba naran kara de aru. Sate kono toki kotoba wo yokogaki ni suru to, kanji wo mochiite iru aidā wa, kanji wo yokogaki ni seneba naran, kanji to kana to wo temoni yokogaki ni suru no de aru. Tokoro ga kanji wa tate ni kaite mo, yoko ni kaite mo, nakansha tsukareru mono de aru. Fude wo hashirasu guwai ga waru kara tsukareru.



時間が貴重ニナリ、早く社會ニ活動シタイト云ウ事ガ一般ニ認めラレ、兒童教育ノ遅レヲ悲ム時勢ガ來タ、其遅レル原因色々ナル内ノ最大原因ハ我國語ヲ代表スルニ不完全ナル漢字ヲ用ヒテ居ル爲ニ立派ナ國語ハ對話ノミノ用ニ止マリ、學問ニハ漢字ヲ知ラネバナラスト云ウ馬鹿ゲタ習慣ガ兒童ノ多クノ時間ヲ消サセテ居ノデアル、之レヲ音韻文字ニテ蝙蝠、カワホリ・カウホリ・カウモリ・コーモリ等ノ如ク發音通り綴リ、其時代ノ言語變遷ノ秩序ヲ明ニシ益々其發展ヲ期シ、以後ハ國語デ教育スル事ニセバ今日拾年デ得ル智識ハ五年デ充分デアロー、從ツテ一般學問ノ程度ヲ高メ得ルガ上ニ尙教育時間ヲ短縮シ得ル丈ケニテモ國家ハ毎年六億千貳百七拾餘萬圓ノ經濟ヲ致シ、其レヲ海陸軍擴張其他國産企業ノ資金ニ向ケ戰後世界の生存競争ニ獨逸等ニ敗ケヌヨリニ致シ得ルハ勿論、他日世界ヲ統御スルヨリナ事モ出來ルデアロ

一、以上述ル如ク漢字使用ノ習慣ガ我教育界ヲ毒スルノ甚シキハ明白ノ事實デアアル、漢字本家ノ支那ヲ例ニシテモ漢字ハ明カニ亡國字デアルカラ常用スルノヲ廢シテ音韻文字ヲ採用セネバナラヌ次第デアアル。故ニ昨今學者識者達ガ頻リニ羅馬字採用ヲ薦メテ居ル、私モ漢字廢止ノ主意ニハ同感デアアルガ便利明白ナル國字片假名ヲ捨テ之レニ此スレバ不便ナル羅馬字ヲ用ユル事ニハ賛成ガ出來ヌ。私ハ片假名採用ヲ最良ト認メマス、其理由ヲ左ニ記載シ實際其如何ヲ諸君ニ御考究ヲ願イタイノデアリマス。

假名ハ子母韻分立説ノ如キ机上ノ學理ヲ超越シ實用上最モ簡易明白ニ發達セル文明的立派ナ文字デアアル、而テ

- 第一、假名ハ綴リガ短ク讀書キニ羅馬字ニ比シ一倍ノ手数ヲ省クモノデアアル。
  - 第二、假名ハ字綴ノ煩勞ガナイカラ讀書キ滑ラカニ速記ノ便アルモノデアアル。
  - 第三、五拾ノ異ナル字體デ綴ルカラ各語異同ガ著シク目ニ入り易イノデアアル。
  - 第四、筆記上總テノ符點ヲ續ケ書キニスルカラ點ヲ落ス憂ヒナキモノデアアル。
  - 第五、曲斜線ノ多キ字體ナル爲ニ姓名等ニ雅致アル書方ガ出來ルモノデアアル。
- 以上ノ内第一ニ述ベタル一倍ノ手数ヲ日常實用上ニ省ク事ハ多大ノ利益デアアル譯ハ反對論者ト雖モ容易ニ認めルデアロー、サリトテ文字其レ自ラガ事實ニ反シテ居テハナラスカラ論ヨリ證據トシテ茲ニ片假名橫書體ヲ提出シ羅馬字ト並記シテ其當否ヲ世評ニ仰ギ公平ナル判斷ノ下ニ國字一定ノ候補字トモ認メラレナバ幸甚ノ至リニアリマス。

東京市小石川區白山御殿町百貳拾七番地

小 森 德 之

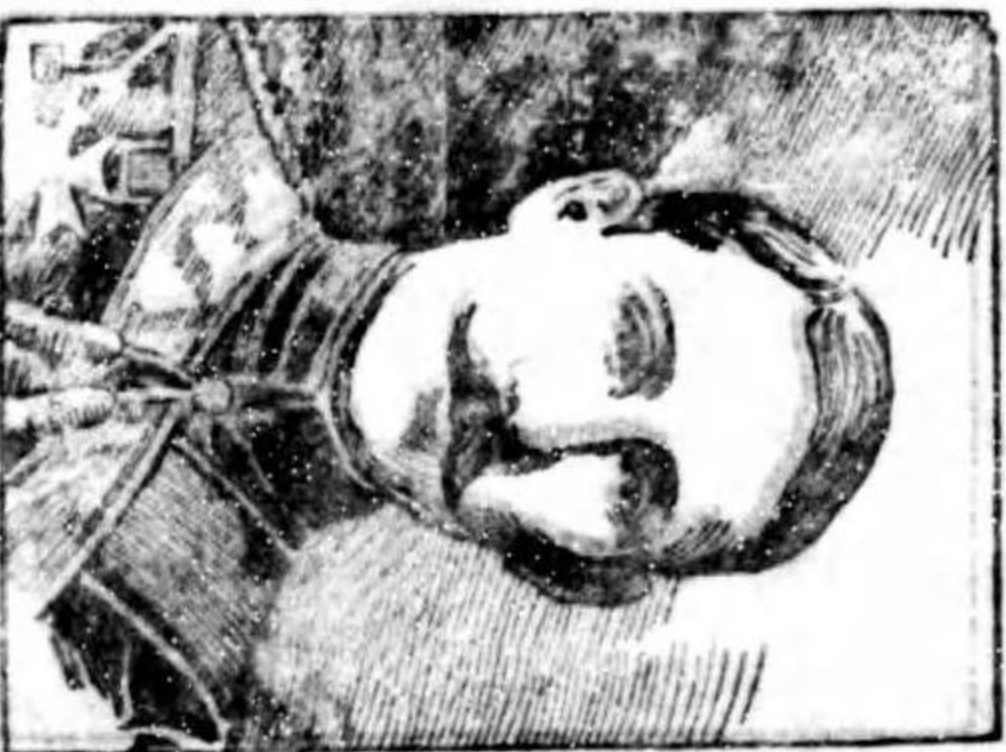
大正五年



ROMA 羅馬字體

ROMA 羅馬字體

ROMA 羅馬字體



ROMA 羅馬字體

ROMA 羅馬字體

ROMA 羅馬字體

ROMA 羅馬字體

ROMA 羅馬字體

ROMA 羅馬字體



特100

309

終