

19

99

洲三島先生序  
野遺秉編纂

朝鮮正文體

一名抄譯大典會通

全

明治十五年九月出版

19
99

朝鮮政體序

救國弊。猶療人疾。而國之政體。猶人之體格也。醫者應其體格以異治方。則國亦不可不應政體以講救濟之術。東洋諸國頑陋之弊莫甚於朝鮮。而我邦欲以舊交之誼救之。策士紛々講論其術。而彼頑固祕國典。無知其政體者。頃間野子誠得大典會通。撮譯其要。曰朝鮮政體。策士讀之。於其講救濟之術。思過半矣。嗚呼我邦亦曾有頑陋之弊。積數十年救濟之功。以致今日平治。比之朝鮮。可不謂折肱之醫乎哉。不知朝鮮能受其治方乎否。及子誠請弁言。書此以

還。

明治壬午九月

中洲半隱士



自序

子夏子游子張皆有聖人之一體，冉牛閔子顏淵則具體而微，蓋具則不精，精則不具，二者兼有而後體全，事物無不皆然。方今日韓之關係不小，詳知彼國情實我國人之急務也。況客月京城變亂以來，無見不朝鮮之事，無聞不朝鮮之事，則可不知益其國情乎？於是有朝鮮事情論，彼國梗概，而其事不甚精，則所謂具體而微者乎？又有朝鮮八域誌，專記彼國地理，精則精，而其體不具，則所謂有一體者乎？一足以詳知其地理，一足以概見其國情，則固皆可謂良書矣。然而當今不可不最詳知者，彼國政府制度也，而未見其精者，豈不闕典哉。頃余幸借某氏

所寫朝鮮大典會通、一讀始知彼國制度、大有所發明矣、猶恨訛誤不少、且間有係彼邦語難解者、乃就所知在京朝鮮人而諮詢之、遂偷午睡之閑、抄譯其緊要、而補注以余所聞知、自便記憶、一日友人見之曰、知彼政府制度、方今之急務也、且朝鮮事情具體而不精、八域誌有一體而未具、今補以此書、則彼國全體殆精具矣、盍廣益之世人、余乃從其言、命曰朝鮮政體、附之劄剛氏、明治十五年八月下浣、北豐留心齋間野遺秉撰于東京寓舍、

凡例

- 一 本書ハ朝鮮ノ政體ニ關スル緊要ノ事項ヲ彼國典中ヨリ抄譯セシ者ナレバ固ヨリ今日ノ所謂政體書ナル者トハ大ニ其体裁ヲ異ニセリ然レモ現今彼國政府ノ組織如何ヲ知ルニハ却テ適切ナル所アルベシ
- 一 註文中ノ角弧ヲ加フル部分ハ即チ所知ノ朝鮮人ニ就テ諮詢セシ所ノ事項其他苟モ余ガ聞知セシ人名事件及ビ彼我諸官省ノ章程及ヒ官吏ノ職務等級ノ比較等ヲ挿註セシ者ニ係リ餘ハ皆原註ニ係ル
- 一 挿註セシ官員ノ姓名ハ變亂以前ノ現任ナリ
- 一 苟モ疑團ノ存スル所ハ盡ク之ヲ朝鮮人ニ諮詢スト雖モ其官位ノ比較ニ至テハ彼我ノ制度固ヨリ大ニ異ナルモ

ハ甚ダ之ヲ適當ナラシムルニ困シム故ニ或ハ必ズシモ  
其官等ノ高下ニ拘ハラズ唯其職掌ニ就テ之ヲ比較スル  
者アルキハ則チ其前後相矛盾スル者ナキヲ保セズ且ツ  
余ガ淺學菲才加フルニ其抄譯匆卒ナレバ訛誤脱漏必ズ  
多カラシ看官若シ教示セバ幸甚

明治十五年八月

編者 識

目錄

吏典

第一章 命婦

第二章 京官職 凡十四項

第三章 外官職 凡九項

兵典

第一章 京官職 凡九項

第二章 外官職 凡九項

第三章 諸道兵船 凡八項

附  
戶典

祿科

朝鮮政體

問野遺乘 編纂

吏典

第一章

命婦

我國女官ノ宮內省

內命婦

嬪

正一品

淑容

昭儀

淑媛

侍

掌

昭容

正二品

淑容

昭儀

淑媛

侍

掌

尚書

正三品

尚書

尚書

尚書

尚書

尚書

尚書

尚書

正四品

尚書

尚書

尚書

尚書

尚書

尚書

正五品

尚書

尚書

尚書

尚書

尚書

尚書

尚書

正六品

尚書

尚書

尚書

尚書

尚書

尚書

尚書

正七品

尚書

尚書

尚書

尚書

尚書

尚書

尚書

正八品

尚書

尚書

尚書

尚書

尚書

尚書

尚書

正九品

尚書

尚書

尚書

尚書

尚書

尚書

尚書

正十品

尚書

尚書

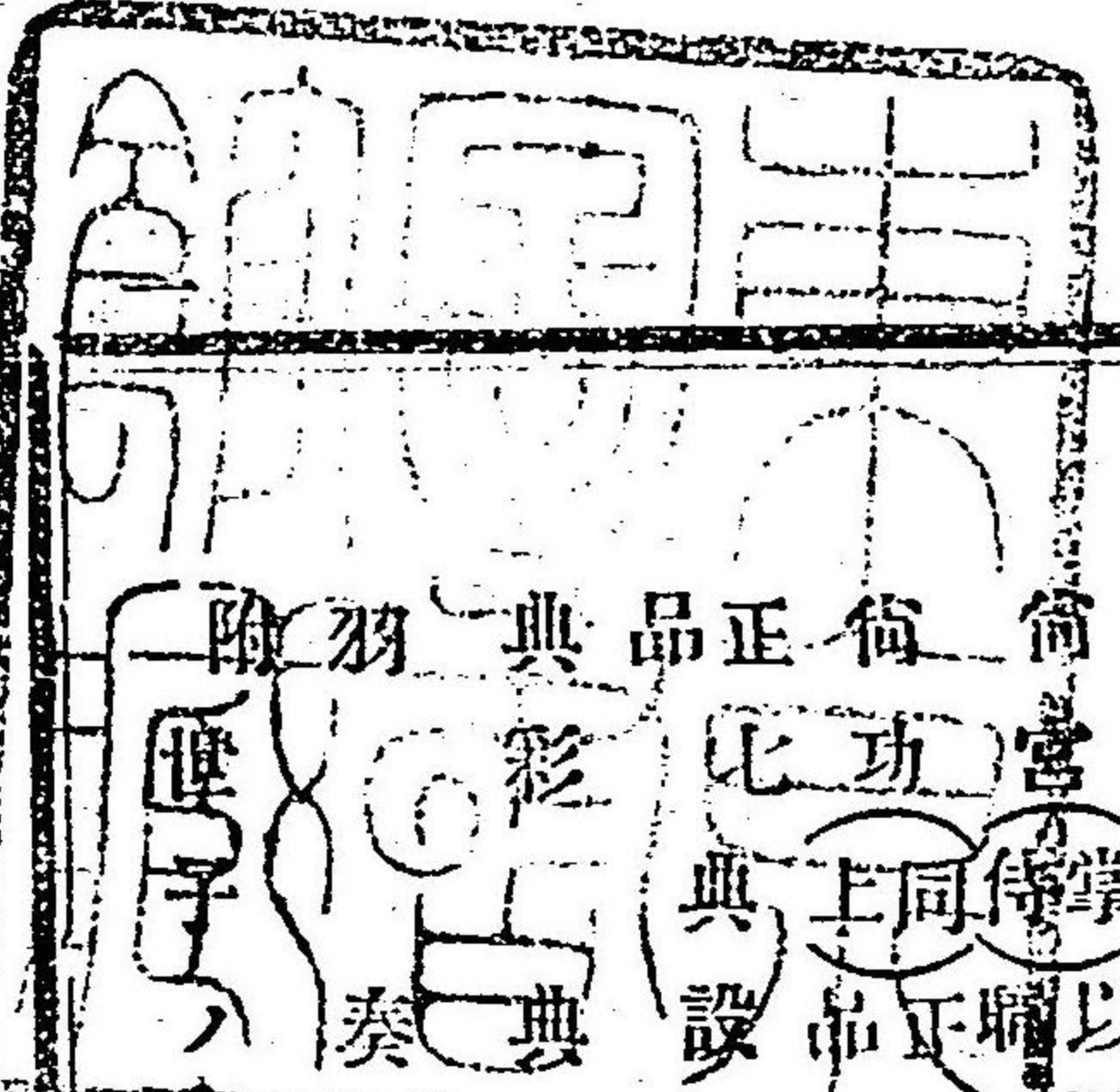
尚書

尚書

尚書

尚書

尚書



以下宮人ノ守則品從六掌饌 掌正品從七掌書 掌縫品從八

職係ルノ守則品從六掌饌 掌正品從七掌書 掌縫品從八

外命婦 封爵ハ夫ノ職ニ從フ 庶孽及ビ再ビ嫁スル者ハ封

並ニ邑號ヲ用ユ今改テ皇族ノ宗親ハ大君王子君ノ以上ノ妻

外ハ邑號ヲ用ヒ大

公主 嬪 王女ノ翁主 王女ノ妾 夫人 奉保夫人 大嬪 一乳

郡主 嫡女ノ正二品ノ腹主 王女ノ正三品ノ妾 夫人 一乳

附 皇族ノ妻 府夫人 正一品ノ妻 大郡夫人 正一品ノ妻 郡夫人 一從

品 縣夫人 正二品 慎夫人 正三品 慎夫人 正三品 惠人 正四品 温人 正五品

順人 正六品 依リ爵ニ封セラル 命婦 三品 從 惠人 正四品 温人 正五品

文武官ノ妻 貞敬夫人 正一品 貞夫人 正二品 淑夫人 正三品

淑人 正三品 令人 正四品 恭人 正五品 宜人 正六品 安人 正七品 端人 正八品

品八 孺人 九品 從

第二章 京官職 (諸官省)

凡ソ職官ノ書法ハ階ヲ先ニシテ司ヲ次ニシ 宗親、儀賓及ヒ忠

司ヲ稱職ヲ次ニス 則チ領ノ稱スルノ類ノ上ニアリ 階高クシ

テ職ノ卑シキハ則チ行フト稱シ 階卑クシテ職ノ高キ

ハ則チ守ルト稱ス 品以上ハ三階ヲ越ルルヲ得ズ 六

而シテ守行守ノ字ハ司ノ上ニ在リ 兵曹○封君及ヒ妃ノ父

ヨリ以上ノ宗親、功臣、承襲等○承襲スル者ハ父没シテ及

乃チ授ク○凡ソ單ニ功臣ト言ヘハ原從ハ與カラズ 六品以上

ビ三品以下ノ宗親ハ並ビニ邑號ヲ用ユ 儀賓○六品以上

ノ仕ヘテ九百日ニ滿チ七品以下ノ仕ヘテ四百五十日ニ滿

ツルハ官ヲ遷シ 尙瑞親府、儀賓府、敦寧府ハ各一員外及ヒ

司憲府、司諫院ノ官員、遞兒ノ職ヲ受ル者ハ否セズ○議政



府、六曹ノ堂下官ハ並ビニ登セ叙ス其餘ノ平叙賢能勤勞  
 アル者及ヒ士品以下ノ又階ヲ加フハ無祿官ハ同シ堂上官  
 ハ則チ此ノ限ニテ其積テ考ヘテ三ダビ上ル者ハ加フルナリ  
 官義禁府ノ堂下官及ヒ提等仕ヘテ三百六十日ニ滿テ而  
 叙ス○任ニ在テ喪ニ遭フ者罪ナクノ官ヲ罷ムル者ハ官  
 ナ言フ公罪ヲ以テ罷ラル、者ハ前任ノ日數ヲ通計ス兵  
 同○議政府、六曹、漢城府、承政院、掌隸院、弘文館、成均館、世子  
 侍講院ノ堂下官及ヒ諸道ノ都事、守令缺ルコトアレバ久任  
 員外ハ未ダ仕ヘニ滿タザル者ト雖モ擇ビ用ユ司憲府、司  
 諫院ハ則チ久任ヲ論ズルコトナク廣ク慷慨事ヲ言フ者ヲ  
 選ンデ採用ス○承文院ノ官員、寫字吏文ノ特ニ異ナル者  
 弘文館ノ官員、諸道ノ教官、及ビ遞兒職ノ外ハ守令ノ職ヲ

經シ者ニ非ザレバ四品以上ノ階ニ陞ルヲ得ズ兵曹年未  
 タ二十ニ滿タザル者ハ文官ノ職ヲ授クルコト勿レ身ノ科出  
 ハ否○賊吏ノ子、及ヒ孫ハ議政府、六曹、漢城府、司憲府、開城  
 府、承政院、掌隸院、司諫院、經筵、世子侍講院、春秋館、知製教、宗  
 簿寺、觀察使、都事、守令ノ職ヲ授クルコト勿レ品行不良ノ婦  
 女、及ビ再嫁セシ婦女ノ子ハ文武ノ官職ニ叙スルコト勿レ  
 曾孫ニ至テ方ニ許ス以上各司ノ外、之ヲ用ユ○凡除任ノ  
 後、三品以下ノ員、及ヒ無祿官ハ本曹、其來歴ヲ具シテ奏聞  
 シ廻章ヲ議政府、司憲府、司諫院ニ送リテ調査ス兵曹○宰  
 相ノ軍務ヲ以テ命ヲ奉スル者ハ品ニ隨ツテ稱號スナレ  
 ハ則チ都體察使、一品以下ナレバ則チ都巡察使、從○議政  
 二品ナレバ則チ巡察使、三品ナレバ則チ察理使、○議政  
 ノ未ダ拜命セザル前ニ大提學ヲ兼ル者ハ仍ホ故ノ如シ

○大提學（當撰）ノ時ニ前任ナキハ曾テ文衡（弘文館等）ヲ經シ議政ノ處ヨリ史官ニ送り薦テ受ク○曾テ大提學ヲ經タル人ハ提學ト爲ルト雖ヒ代ルヲ辭スルヲ得ルナシ○副提學撰任ノ時ハ現任ノ撰舉官ト雖ヒ奏請ノ之ヲ撰任ス○玉堂（春秋館等）南牀（侍御官）望ニ乏シキハ則チ單付ス○副提學、都承旨ノ前ニ已ニ同春秋ノ職ヲ兼帶スル者、坐次ヲ妨クル有ルキハ修撰官ヲ減下ス諸承旨並ヒニ同都承旨ノ藝文館ノ提學ヲ兼ヌルキハ則チ例スルニ兼直提學ヲ減下ス○經筵特進官ハ文蔭武二品以上ヲ以テ撰任ス玉堂長官、主トノ撰ヒ奏ス○曾テ政府、六曹、漢武臣ハ其材局遠識アル者ヲ擇ンテ堂上以上ハ正亞卿、判尹、左右尹、承旨ニ任用シ通訓ヨリ以下ハ寺正、曹郎ニ任ス（長官ニ非ザレニ）

ハ則チ擅マ、ニ任スルヲ得ルヲナシ○武○蔭官堂上承旨ヲ撰任スルノ時ハ外任ト雖ヒ奏請ス○武○蔭官堂上以上、諸曹ノ佐貳及ヒ左右尹、判決事、堂下寺正ハ通請ノ例ニ倣ヒ衆員中ヨリ撰ビ用ユ○吏曹ノ郎官ハ曾テ三司ヲ經ル者ヲ以テ融通シテ任用ス其通請（人望）ヲ主張スルノ弊ヲ革タム（假郎廳ハ奏下ス）○翰林ノ圖點ハ一ニ弘文錄試科ノ例ニ依リ參外人員ハ掛札ヲ調ベテ騰シ出シ現任ノ翰林及ヒ曾テ翰林ヲ經ル人員ノ齊シク會シ（三員）圖點、次點以上ヲ取ルモノハ若シ（圖點）ナラザルハ則チ大臣、宋朝ノ館職召試ノ例ニ倣ヒ領監事館閣、春秋館堂上、玉堂人員參考シテ科次シ三ノ下以上ニ選バル、人ヲ取リ試等ノ次第ニ從フテ職ヲ付ス○四館ノ參外ハ免新先後ヲ論スル勿ク其實仕ヲ計テ陞セ遷ス（上位ニ在リト雖ヒ來）

ル者ハ職ヲ付ス○文科ノ未ダ館ノ定ラザル前ハ説書ニ任  
 スルヲ得ス○宗室ノ親未タ盡キサル前ハ元ト嫡庶ノ異  
 用ス可ラズ○宗室ノ親未タ盡キサル前ハ元ト嫡庶ノ異  
 ナキハ其子孫、文科ハ弘録(試)シ武科ハ宣薦シ妨碍ヲ爲  
 ス勿レ○宦官、及醫師通辨官ハ輔國ノ位ヲ授クルヲ得ズ  
 ○元子ノ輔養官ハ三員、正一品以下、從二品以上ヲ以テシ  
 元孫ノ輔養官ハ二員、從二品以下、通政正三品以上ヲ以テ  
 シ本曹ハ大臣ニ問フテ奏下ス○王世孫ノ師傅ハ從一品  
 ナ以テ差シ出ス○王世孫講書院官四員、俱ニ弘文館ノ官  
 員ヲ以テ兼帶シ一員毎ニ入直シテ侍講ス後テ左翊善、左  
職ト爲シ侍從又本曹ノ郎廳、堂上選擬シ堂下清望ナレバ  
 ナ以テ選授ス則テ郎廳ヲノ前望ノ通塞ニ依ラシメ取捨ス堂上、郎廳、可  
 則テ郎廳ヲノ前望ノ通塞ニ依ラシメ取捨ス堂上、郎廳、可  
 否ヲ相議シ事務ヲ行フノ郎官無キ時ハ長官ハ他ノ堂上

ト協議撰定ス○諮議ハ六品ニ昇ルノ後、臺望アレハ更ニ  
 撰任ス○祭酒、贊善、進善、司業、諭善、勸讀、實職アレハ則テ兼  
 官ト爲ス實職ナケレバ則テ實職ト爲ス○元子ノ師傅ハ  
 正二品、元孫ノ師傅ハ從二品○世子ノ政務ヲ代理スルノ  
 時ハ世子ノ宮ノ實兼官ハ皆春秋官ヲ兼帶ス○義禁府知  
 事一品ニ昇ルキハ則テ判事ニ任ズ時ニ判事ヲ兼スル者  
勿レ○副提學ノ弘文館提學ニ拜スルキハ則テ副提學ヲ換  
 ヌ○弘文提學ノ副提學ニ拜スルキハ則テ弘文提學ヲ換  
 ヌ司成ノ大司成ニ○金吾堂上(近衛)ノ兵曹(陸軍省)ニ拜ス  
 ヌ拘ハルモ亦同シ○金吾堂上ノ金吾ニ拜スルキハ則  
 ルキハ則テ金吾ヲ換ユ兵曹堂上ノ金吾ニ拜スルキハ則  
 テ兵曹ヲ換ユ○三司ノ長官ハ金吾ノ總管ヲ兼スルヲ得ズ  
 ○都承旨ノ資憲大夫ニ昇ルキハ兼都承旨トス○武臣ヲ

義禁府判事トスルハ兵曹判書ヲ經ル者ニ限ル〇宰相ヲ  
 撰任スル時現任ナキハ則チ舊任入テ侍ベリ前單黜ヲ  
 受ケトナ加ヘ新任ノ出ルヲ待ツ〇内閣提學ノ議政ニ拜  
 スルキハ本閣ノ大提學ニ昇ス〇留守ノ論善ニ拜スルキ  
 ノ月講官ハ提學副提學ノ已ニ通スルノ人ヲ以テ任ズ〇  
 水原廣州ノ留守ハ或ハ前任大臣ヲ以テ除拜ス〇宗姓二  
 品以上ノ宗正卿及品位ニ隨テ任ス大君王子君ハ則チ頭  
 宗正卿大臣正卿及品位ニ隨テ任ス大君王子君ハ則チ頭  
 從二品ハ則チ知宗正卿及品位ニ隨テ任ス大君王子君ハ則チ頭  
 兵曹判書ニ拜シ一品ニ陞レハ則チ亦義禁判事ニ昇ス

第一項 東班官階(文官ノ)

正一品 大匡輔國崇祿大夫、儀賓(王女)ナレハ則チ綏祿  
 親皇族儀賓(王女)ノ婿ニ現今國王ノ姻家ナル附馬都尉從  
 一品及朴永孝ハ上輔國逆徒ノ爲ニ殺害サレシ正  
 一品及閔台鎬、閔鍊鎬ハ輔國大夫ナリシト聞ク

レハ則チ顯祿大夫、興祿大夫 儀賓(王女)ナレハ則チ綏祿  
 大夫、成祿大夫、輔國崇祿大夫 宗親ナレハ則チ宜  
 從一品 崇祿大夫 崇政大夫 宗親ナレハ則チ宜  
 德大夫、嘉德大夫 儀賓ナレハ則チ靖德大夫、明德大夫  
 正二品 正憲大夫 資憲大夫 宗親、儀 宗親ナレハ則チ崇  
 憲大夫、承憲大夫 儀賓ナレハ則チ奉憲大夫、通憲大夫  
 從二品 嘉義大夫 嘉善大夫 宗親、儀 宗親ナレハ則チ中  
 義大夫、昭義大夫 儀賓ナレハ則チ資義大夫、順義大夫  
 正三品 通政大夫 (今回仁川府使ト共ニ花房公使ヲ)宗親、  
 同 宗親ナレハ則チ明善大夫 儀賓ナレハ則チ奉順大  
 夫 己上堂上(我相勅任)官トス  
 正三品 通訓大夫 宗親ナレハ則チ彰善大夫 儀

賓ナレハ則チ正順大夫  
 從三品 中直大夫 中訓大夫 宗親、儀賓同シ 宗親ナレハ則チ保  
 信大夫、資信大夫 儀賓ナレハ則チ明信大夫、敦信大夫  
 正四品 奉正大夫 奉列大夫 宗親同シ 宗親ナレハ則チ宣徽  
 大夫、廣徽大夫  
 從四品 朝散大夫 朝奉大夫 宗親同シ 宗親ナレハ則チ奉成  
 大夫、光成大夫  
 正五品 通德郎 通善郎 宗親同シ 宗親ナレハ則チ通直郎、秉  
 直郎  
 從五品 奉直郎 奉訓郎 宗親同シ 宗親ナレハ則チ謹節郎、慎  
 節郎  
 正六品 承議郎 承訓郎 宗親同シ 宗親ナレハ則チ執順郎、從

順郎  
 從六品 宣教郎 宣務郎  
 正七品 務功郎  
 從七品 啓功郎  
 正八品 通仕郎  
 從八品 承仕郎  
 正九品 從仕郎  
 從九品 將仕郎

第二項 耆老所

入耆社(少シク我國ノ元老院ニ類似スル者アリ)國ノ初ヨリ  
 實職ノ年七十以上ニ命シテ入蔭スルヲ許ス武臣ハ從二預  
 テ品一正二人ヲ以テ舊例ニテ許ハ則チ從二預  
 品一正二人ヲ以テ舊例ニテ許ハ則チ從二預



總 大 臣 李 外 務 卿 兼 海 陸 軍 卿 二 員 正 議 政 兼 經 理 事 十 四 員 正 品 一 員

附 至 正 堂 上 品 副 經 理 事 六 員 正 品 三 員 議 政 兼 經 理 事 十 四 員 正 品 一 員

同 文 司 省 外 務 日 清 交 際 事 九 品 三 員 至 正 堂 副 經 理 事

同 經 理 事 沈 相 學 其 一 員 趙 寧 夏 其 任 二 員 上 堂 副 經 理 事

同 軍 務 司 海 陸 軍 務 掌 事 元 正 熙 參 判 從 二 品 五 員 上 堂

同 經 理 事 閱 泳 一 品 李 載 元 正 熙 參 判 從 二 品 五 員 上 堂

同 副 經 理 事 昨 年 洪 英 國 植 漫 遊 一 員

同 通 商 司 通 商 貿 易 事 掌 事 一 員 京 畿 監 司 二 員 上 堂 副

同 經 理 事 今 回 京 城 輔 政 及 從 二 品 金 宏 集 三 員 上 堂 副

同 經 理 事 昨 年 我 國 渡 來 種 默 三 員

同 經 理 事 閱 泳 一 品 李 載 元 正 熙 參 判 從 二 品 五 員 上 堂

同 經 理 事 滋 德 一 品 金 炳 德 同 一 品 尹 三 員 上 堂

同 律 例 司 律 例 事 掌 事 永 一 品 尹 三 員 上 堂

同 經 理 事 沈 世 澤 二 員 上 堂

同 監 工 司 所 造 船 艦 及 諸 機 械 工 事 監 事 一 員

忠 勤 府 諸 功 臣 府 正 堂 副 經 理 事 姜 文 一 員

君 正 一 品 親 王 妃 君 從 一 君 正 二 君

從 二 品 父 親 皇 族 有 功 人 王 妃 君 從 一 君 正 二 君

品 二 品 歷 四 都 府 院 臣 五 子 孫 加 一 君 正 二 君

儀 賓 府 公 主 王 女 翁 主 全 上 腹 婿 者 府 尉 尉 尉









判書 (卿) (今) 同京畿ノ職ニ殺害サレシ輔國一員正二參判  
 (大) (輔) (該) (任) (今) 宋乘璿ト云フ員一員正三正郎  
 漢城府 (東) 京府 (廳) ハ 京都ノ戶籍、市廛、家舍、田土、四山、道路、橋梁、  
 溝渠、逋欠、負債、鬪毆、晝巡、檢屍、車輛、故失、牛馬、烙契等ノ事ヲ  
 掌ル  
 判尹 (府知事) (現) 今朴齋寬ト云フ員一員正二左右尹 (大) (少) (書) (記)  
 ハ 尹 萬植ナリト云フ各一員從二庶尹一員從四判官一員  
 水原府 (京) 坂府 (廳) ハ 華城ヲ治ムルヲ掌ル  
 留守二員正二品、一ハ京判官一員從五檢律 (警) 部長 (ノ) 從九  
 廣州府 (同) 前 (ハ) 南 城ヲ治ムルヲ掌ル  
 品從九

第五項 從二品衙門  
 奎章閣 (宮) 內省侍 (ハ) 敬 (テ) 歷代先王ノ御製、御筆、璿譜、世譜、遺  
 詔、當字ノ御像、御製、御筆ヲ奉ズ  
 提學 (侍) 講等二員正三品、堂上  
 ル (至) 直閣 (侍) 三員從二品、直提學 (侍) 講等二員正三品、堂上  
 閣 (侍) 講等一員從二品、兼校理 (侍) 講等一員從二品、堂上  
 校 (侍) 講等一員從二品、兼校理 (侍) 講等一員從二品、堂上  
 品別 (坐) 上 (同) 從五品、別提正六品、博士二員正七品、著作二員正八品、正字  
 二員正九品、副正字二員從九品、博士二員正七品、著作二員正八品、正字  
 司憲府 (似) 警視廳 (ハ) 時政ヲ論執シ百官ヲ糾察シ風俗ヲ正シ  
 品從九

寬抑ヲ伸ヘ濫僞ヲ禁スル等ノ事ヲ掌ル  
 大司憲一員從二執義一員從三掌令二員正四持平二員正五  
 品監察(朴永善)十三員正六  
 開城府(府)ハ舊都ヲ治ムルヲ掌ル  
 留守二員從二觀察一員ハ京經歷一員從四都事從五教授一員  
 從六分教官一員從九檢律(警部)一員從九  
 江華府ハ江都ヲ治ムルヲ掌ル  
 留守二員從二觀察一員ハ京經歷一員從四分教官一員從九檢  
 律一員從九  
 承政院(內閣書記局)ハ王命ヲ出納スルヲ掌ル都承旨左承旨右承旨左副承旨  
第六項 正三品衙門  
 正三品衙門  
 正三品衙門  
 正三品衙門

右副承旨同副承旨(客年我國ニ渡來セシ改進黨家趙秉稷及  
 旨ナリ)各一員正三注書二員正七事變假注書一員正七  
 司諫院ハ諫諍論駁スルヲ掌ル  
 大司諫一員正三司諫一員從三獻納一員正五正言(有名家ノ  
 白樂漢ハ前二員正六)  
 經筵(宮內省)ハ講讀論思ノ任ヲ掌ル他官ヲ用ユ領事及ヒ參贊  
 官雖ハ文官ニ非ス  
 領事(侍講)三員正一政三品知事(侍講)三員正二同知事(侍講)二  
 參贊官七員同議上副提學侍講官三員正四品隨テ弘文  
 侍讀官正五員承旨副提學侍講官七員正八品隨テ兼弘文  
 弘文館(修史)ハ內府ノ經籍ヲ掌リ文翰ヲ治メ顧問ニ備ハル  
 提學以上ハ他官ニ兼ス



成均館大學 儒學教誨ノ任ヲ掌ル  
 知事(總理) 一員 正三品 例二品 兼提學同知事(總心) 二員 從二品 兼上  
 補正員 一員 正三品 祭酒(幹事) 一員 正四品 直講(授教) 四員 正五品 典籍(助教) 十三員 正三品  
 助正員 四員 正三品 司業(同上) 一員 正四品 直講(授教) 四員 正五品 典籍(助教) 十三員 正三品  
 正員 六員 正三品 博士(助教) 三員 正三品 師講(三員) 正三品 八學錄(師准講) 三員 正三品  
 品學論(同上) 三員 從九品 正學師(講) 三員 正三品 八學錄(師准講) 三員 正三品  
 尙瑞院ハ璽寶符牌節鉞ヲ掌ル  
 正一員 兼三品 都判官 從五品 直長 一員 從七品 副直長 一員 正八品  
 春秋館(亦稱修館)ハ時政ヲ記スルヲ掌ル  
 他官以下ハ奎章閣直提  
 學位(以下) 兼官 品 時政 記スル 掌ル  
 春秋館(亦稱修館)ハ時政ヲ記スルヲ掌ル  
 他官以下ハ奎章閣直提  
 正員 一員 兼三品 都判官 從五品 直長 一員 從七品 副直長 一員 正八品  
 領事(總裁) 一員 正三品 領事(副總裁) 二員 正三品 右議政 一員 正三品 左議政 一員 正三品 知事(編官) 二員 正三品 編修官 一員 正三品  
 正員 二員 同知事 副監事 及(ビ) 二員 從二品 修撰官 一員 從三品 編修官 一員 從三品

承文院ハ事務ノ支那際ト隣ノ日本際トノ文書ヲ掌ル  
 前都提議(以下) 稱例二品 以上 兼提調(副提調) 一員 正三品 通政(副提調) 一員 正三品  
 定數(以下) 吏文(習讀) 官 二員 以上 兼提調(副提調) 一員 正三品 通政(副提調) 一員 正三品  
 判校一員 正三品 參校(從) 三員 正三品 校理(從) 五員 正三品 校檢(一員) 正三品 校正(二員) 正三品  
 博士二員 正三品 著作(二員) 正三品 校理(從) 五員 正三品 校檢(一員) 正三品 校正(二員) 正三品  
 品 七員 著作(二員) 正三品 校理(從) 五員 正三品 校檢(一員) 正三品 校正(二員) 正三品  
 通禮院(式部寮)ハ禮儀ヲ掌ル  
 左右通禮(式部) 頭(各) 一員 正三品 相禮(柳) 一員 正三品 翊禮(式部) 一員 正三品  
 助(一員) 從三品 奉禮(掌) 二員 正三品 贊儀(權助) 一員 正三品 引儀(同) 六員 正三品 引儀(同) 六員 正三品 引儀(同) 六員 正三品  
 員 從六品 兼引儀(掌) 四員 正三品 贊儀(權助) 一員 正三品 引儀(同) 六員 正三品 引儀(同) 六員 正三品 引儀(同) 六員 正三品

奉常寺

式部寮ハ祭祀及び詮ヲ議スルコトヲ掌ル

正一員正三員副正三員從三員正一員從四員判官一員從五員主簿二員

員從六員直長一員從七員奉事一員從八員副奉事一員正九員參奉

一員從九員宗簿寺ハ睿源廟殿ノ譜牒ヲ撰錄シ諸皇族ノ愆違ヲ糾シ察

スルノ任ヲ掌ル

正一員正三員從四員主簿一員從六員直長一員從七員

司饗院ノ宮内省ハ御膳ヲ供へ及ヒ闕内ノ供饋等ノ事ヲ掌ル

正一員正三員提舉正三員從提檢正四員從一員判官從五員

簿三員從六員直長二員從七員奉事四員從八員參奉九員

內醫院ノ宮内省侍ハ御藥ヲ調製スルヲ掌ル

正侍醫等一員正三員從四員判官侍醫等一員從五員

薄侍醫等一員從六員直長以下一員從七員奉事同上二員從八員

奉事二員正九員參奉一員從九員

尙衣院ノ宮内省ハ供御ノ衣服及ヒ内府ノ財貨金寶等ノ物ヲ

掌ル

正一員正三員從六員直長一員從七員

司僕寺ハ車馬廐牧ヲ掌ル

正一員正三員從三員從四員判官一員從五員主簿二員

員從六員

軍器寺本廠ハ兵器ヲ造ルヲ掌ル

正三員正三員從三員從四員別坐正五員判官二員從五員

提正六員主簿二員從六員直長一員從七員奉事一員從六員副奉事

一員正九參奉一員從九ノ一課ハ印刷局ニ似タル者アリ  
 司膳寺紙幣製造及外ノ一居正ハ一婢ノ貢ギタル布等ノ  
 正事一員從四品正一員從三品正一員從二品正一員從一品正  
 軍資監計局會同正三員從二員從一員從  
 正會計監一員從三員從二員從一員從  
 二督等副長一員從五員從三員從二員從一員從  
 門軍務司ノ副主事七員從  
 障事九職參奉九事ト云フ品李從七奉事軍吏補一員從八副  
 奉事九職參奉九事ト云フ品李從七奉事軍吏補一員從八副  
 樂院ノ式部寮ハ音樂ヲ教授シ及ビ檢閱スルヲ掌ル  
 正一員從三員從一員從四主簿(前任司主事洪在鼎ハ該任  
 シニ當リ)二員從六員從七  
 觀象監(少シタル者アリ)ハ天文、地理、曆數、卜筮、算術、測量、水時

計等ノ事ヲ掌ル  
 領事一員正一員從一員從  
 一員從五主簿一員從六天文學、地理學、教授各一員從六天  
 文學兼教授三員從六地理學兼教授六命課學兼教授一  
 員從六直長二員從七奉事二員從八副奉事一員從九天文  
 學、地理學、訓導各一員正九命課學訓導一員正九參奉二員  
 從九  
 典醫監(宮內省侍)ハ醫藥ヲ掌リ内用及ヒ賜與ニ供ス  
 正一員從一員正三員從二員從三員從  
 侍醫一員從五員從三員從  
 醫一員從七員從五員從三員從  
 員從七員從五員從三員從  
 參奉二員從九員從七員從五員從三員從



司譯院(外國語)ハ諸方ノ言語ヲ通辨スルヲ掌ル  
 正(語學)一員 正三員 副正三員 僉正一員 從四員 判官一員 從五員  
 正(校)一員 從六員 漢學教授四員 從六員 直長一員 從七員 奉事二員 從八員  
 品一員 奉事二員 正九員 漢學訓導四員 正九員 清學蒙學倭學訓導  
 各二員 正九員 參奉二員 從九員  
 第八項 從三品衙門  
 繕工監(土木)ハ土木、營繕ヲ掌ル  
 正(局)三員 副正一員 從三員 僉正四員 判官五員 主簿一員 從六員  
 直長(從)七員 奉事二員 從八員 副奉事一員 正九員 參奉九員 監役官  
 三員 從九員 假監役官三員 從九員  
 第九項 正四品衙門  
 修城禁火司(宮城、都城ノ修築及ヒ宮闕、公廨、町村各戸ノ火災  
 消防等ノ事ヲ掌ル)○提檢正四品、別坐正五品、

別(提)正  
 從六員 常(平)米、豆、草、紙、地等ノ物ヲ掌ル 守一員 正四品、主簿  
 豐儲倉(局)一員 從六品、直長一員 奉事一員 從八品、副  
 正奉九事 員  
 廣典倉(局)ノ藏省出納ハ百官ノ祿俸ヲ掌ル  
 守一員 正四品 令一員 從五品 主簿從六品 直長從七品 奉事一員 從八  
 副奉事一員 正九品  
 第十項 從四品衙門  
 宗學(宗室)ノ任ヲ掌ル○導善一員 正四  
 品 宗室(宮內)ノ用度ハ御廩ノ米、穀及ヒ內供ノ酒類等ノ物ヲ  
 司導(寺)ノ一部  
 掌ル  
 正三員 副正三員 僉正一員 從四員 主簿一員 從六員 直長一員 從七員  
 品 奉事一員 從八品

司宰監ハ魚肉、鹽、燒木等ノ事ヲ掌ル  
 正三副正從三僉正一員從四主簿一員從六直長一員從七  
 品奉事一員從八參奉從九  
 典艦司主船京外ノ諸艦ヲ掌ル提從四  
 典涓司宮內雜宮闕正從五品別提正從六品直長二員從四  
 參奉六事員從九品坐正從五品別提正從六品直長二員從四  
 第十一項 正五品衙門  
 內需司課宮內省用度ハ內用ノ米穀、金錢及ヒ雜物ヲ掌ル  
 典需一員正五別坐五品副典需一員從六別提正從六品典會一  
 員從七典穀一員從八典貨二員從九  
 第十二項 從五品衙門  
 昭格署三書、墨、長、ノ職祭ヲ掌ル令一員從五  
 品別提正從六品參奉二員從九品

宗廟署ノ社寺部ハ寢廟ヲ守衛スルヲ掌ル  
 令鄭憲二員從五直長一員從七奉事從八副奉事一員正九  
 社稷署前同ハ社殿ヲ灑掃スルヲ掌ル  
 令三員從五直長一員從七參奉從九  
 景慕宮前同ハ宮廟ヲ守衛スルヲ掌ル  
 令三員從五直長一員從七奉事從八  
 濟用監宮內省用度ハ御用ノ諸織物ヲ調進シ及ヒ衣服ヲ賜  
 與スルヲ掌ル  
 正三副正從三僉正從四判官一員從五主簿二員從六直  
 長從七奉事一員從八副奉事一員正九  
 品從七奉事一員從八副奉事一員正九  
 平市署商務ハ市廛ヲ管轄調査シ度量衡ヲ平ニシ物價ヲ低  
 昂スル等ノ事ヲ掌ル提調一員

令(局長)一員從五主簿一員從六直長一員從七奉事一員從八  
 司醞署員從六品、直長一員從七品、奉事一員從八品、主簿一員  
 典牲署ハ犧牲ヲ養フヲ掌ル  
 判官一員從五主簿一員從六直長一員從七奉事一員從八副奉事一  
 員正九參奉品從九  
 五部(警察)ハ管内町村ノ人民非法ノ事及ヒ橋梁、道路、改火願  
 賜、火災消防、里門ノ警守、田地家宅ノ檢査、人屍ノ檢視等ノ  
 事ヲ掌ル  
 北中東南西  
 各令一員從五各都事一員從九參奉品從九  
 第十三項 從六品衙門  
 内資寺(宮内省ノ)ハ内供ノ米糴、酒、醬油、油、蜜、野菜、菓物、等ノ事  
 ナ掌ル

正三副正從三僉正從四判官從五主簿一員從六直長一  
 員從七奉事(夏李重)一員從八  
 内膳寺ハ各宮、各殿ノ供上等ノ事ヲ掌ル  
 正三副正從三僉正從四判官從五主簿一員從六直長一  
 員從七奉事一員從八  
 禮賓寺ハ賓客ノ接待、饗應、宗親宰相供饋ノ事ヲ掌ル  
 正三副正從三僉正從四提檢正從五判官從五別  
 正三副正從三僉正從四提檢正從五判官從五別  
 提正三副正從三僉正從四提檢正從五判官從五別  
 品從六主簿二員從六直長一員從七奉事一員從八參奉二員從九  
 典設司ハ帳幕ヲ供スルヲ掌ル  
 守正四提檢正從別坐五正從別提二員六正從別檢一員從八  
 義盈庫ハ油、蜜、黃蠟、素物、胡椒等ノ物ヲ掌ル

令品從五主簿一員品從六直長一員品從七奉事一員品從八  
 長興庫ハ席子、油、紙、地等ノ物ヲ掌ル  
 令品從五主簿三員(均金勝)品從六直長品從七奉事一員品從八  
 水庫ハ氷ヲ藏ムルヲ掌ル  
 別坐品從五別提二員品從六別檢二員正從八品  
 掌苑署ハ苑囿、花果ヲ掌ル  
 掌苑品正六別提二員正從六奉事一員品從八  
 司圃署ノ農務局ハ園囿、蔬菜ヲ掌ル  
 司圃品正六別提二員正從六直長一員品從七別檢八品  
 養賢庫(大度學課)ハ成均館ノ儒生ニ供スル米豆等ノ物ヲ掌  
 主簿一員館典籍兼均直長一員館博士兼均奉事一員品從八

均館又學  
 司畜署牧畜雜畜ヲ飼フヲ掌ル別提二員  
 造紙署抄紙ハ獻白并ニ願伺書類用紙及ヒ諸般ノ紙地ヲ製  
 造スルヲ掌ル  
 司紙品從六別提(任慶)三員品從六  
 惠民署衛生ハ醫藥ヲ以テ民庶ヲ救ヒ活スヲ掌ル  
 主簿局一員品從六醫學教授一員品從六直長一員品從七奉事一  
 員品從八醫學訓導一員品正九參奉四員品從九  
 圖書署校學ハ圖書ヲ掌ル  
 別提校長品從六兼教授一員品從六  
 典獄署監獄ハ獄囚ヲ掌ル  
 主簿典獄一員品從六奉事(副典)品從八參奉二員品從九



凡ソ位階及ヒ遷官加階行守ハ並ニ京官ニ同シ觀察使、都事  
 仕ヘテ三百六十日ニ滿テ守令仕ヘテ一千八百日ニ滿テ  
 堂上官及ヒ未ダ家族ヲ携帶セザルノ守令仕ヘテ九百日  
 ニ滿レバ乃チ其任ヲ轉移ス前ニ仕ヘシ日ヲ通計シ官ヲ  
 遷ス農事繁忙ノ日ニ當レバ則チ轉スルヲ勿レ春分前五  
 十日ニ足ラザル以下ノ者ハ移ス○守令事故ニ托シテ免  
 レンコトヲ圖ル者ハ其交代期日ニ至ルモ叙セズ時ニ還レ  
 バ外官ニ除ス○年六十五歳ヲ過ル者ハ外官ニ叙スルコ  
 勿レ堂上官及ヒ未ダ家族ヲ携帶セザル者ハ此限ニ在テ  
 シ三年ノ後改テ交代期限六十日ノ者ハ六十八歳ヲ以テ  
 リト爲ス七十歳ニ至テ代ル親ノ年七十歳以上ノ者ハ  
 三百里外ノ遠邑守令ニ差遣スルコト勿レ○正二品以上ノ  
 觀察使ハ京職ヲ以テ兼任スノ府ヲ兼テ牧テ兼スル○凡ソ

交代期限タル、觀察使、都事ハ朝廷ニ拜辭スルノ日ヲ以テ  
 始テ計ヘ節度使、營將、守令、察訪ハ任所ニ到着スルノ日ヲ  
 以テ始テ計フ邊將同シ○觀察使ハ二年ヲ期限トス京  
 セテ限ルルハ朝廷ハ十五日限ルル其身事故アツテ代ルハ  
 十日ヲ限ルル觀察使ハ捕縛ノ命及ヒ司憲府ヨリ奏聞スルコト有  
 同シ○觀察使ハ捕縛ノ命及ヒ司憲府ヨリ奏聞スルコト有  
 ルニ非レハ則チ罪アツテ罷ムト雖モ例ニ依テ封奏シ都  
 事ハ代リ行フコト得ルコトナシ○各道ノ觀察使ハ公事ニ  
 關係スルキハ則チ他道ノ守令ト雖モ具狀シテ罷ム○試  
 檢官ト爲ルノ時諸道ノ都事ハ已レノ道内ノ人ヲ以テ差  
 遣スルコト勿レ○曾テ觀察使節度使ヲ經ル者ハ其道ノ守  
 令ト爲ルコト得ルコトナシ南北左右ノ兵使、道ヲ換フ○邊  
 地沿海ノ邑守令ハ文官、武官ヲ以テ交モ差遣ス忠清道、泰  
 安、舒川、庇



郡守 外府御橫用再利府暴護ノ雖使前= 觀察使(一) 第一項 京畿  
 (令縣) ナ門雁山掛ヒ川使徒府大凡皆員正萊シレ道ノ内務卿(〇) 今回京  
 十員 (品從) (內島夫府徒仁川又= 八員高令ノ驤州洪祐昌ナハ理事堂上正ノ亂= 暴徒ノ爲メ= 該殺害  
 四長濞語學生近巡査戸等死セシハ實ニ太郡該 楊根通津喬桐堅等ノ戰死セシハ實ニ太郡該 麻田 高陽  
 安山 朔寧 安城 麻田 高陽  
 郡守 外府御橫用再利府暴護ノ雖使前= 觀察使(一) 第一項 京畿  
 (令縣) ナ門雁山掛ヒ川使徒府大凡皆員正萊シレ道ノ内務卿(〇) 今回京  
 十員 (品從) (內島夫府徒仁川又= 八員高令ノ驤州洪祐昌ナハ理事堂上正ノ亂= 暴徒ノ爲メ= 該殺害  
 四長濞語學生近巡査戸等死セシハ實ニ太郡該 楊根通津喬桐堅等ノ戰死セシハ實ニ太郡該 麻田 高陽

縣令(縣) 五員 從五 龍仁(事) 正進家ノ一人ナル前ノ通商司主  
 振威 永平 陽川 始興 迎曙道 迎華道 平丘道 重林道  
 察訪(官) 檢察 六員 從六 迎曙道 迎華道 平丘道 重林道  
 桃源道 慶安道  
 縣監(縣) 八員 從六 砥平 抱川 積城 果川 漣川 陰竹  
 陽城 陽智  
 教授 從六 訓導 從九 審藥 從九 檢律 一員 從九 驛丞 從九 渡丞 從九  
 品 從六 訓導 從九 審藥 從九 檢律 一員 從九 驛丞 從九 渡丞 從九  
 觀察使(一) 第三項 忠清道 一員 從二 都事 一員 從五  
 牧使 四員 正三 忠州 清州 公州 兼觀察使 洪州



都護府使一員	從三品	清風	都守十四員	從四品	林川	丹陽	泰安	韓山	舒川	沔川	天安	瑞山	槐山	沃川	溫陽	大興	報恩	德山	判官一員	從五品	公州	文義	縣令一員	從五品	文義	察訪五員	從六品	連原道	成觀道	利仁道	金井道	栗峯	道	縣監三十五員	從六品	鴻山	堤川	德山	平澤	稷山	懷仁	定山	青陽	延豐	陰城	清安	恩津	懷德	鎮	岑	連山	魯城	扶餘	石城	庇仁	藍浦	鎮川	結	城	保寧	海美	唐津	新昌	禮山	木川	金義	燕	岐	永春	永同	黃澗	青山	牙山
--------	-----	----	-------	-----	----	----	----	----	----	----	----	----	----	----	----	----	----	----	------	-----	----	----	------	-----	----	------	-----	-----	-----	-----	-----	----	---	--------	-----	----	----	----	----	----	----	----	----	----	----	----	----	----	---	---	----	----	----	----	----	----	----	---	---	----	----	----	----	----	----	----	---	---	----	----	----	----	----

教授	從六品	訓導	從九品	審藥二員	從九品	檢律一員	從九品	驛丞	從九品	觀察使一員	從二品	都事一員	從五品	府尹一員	從二品	慶州	安東	昌原	大都護府使二員	正三品	安東	昌原	牧使三員	正三品	尙州	晉州	星州	都護府使十四員	從三品	大丘	兼觀察使	金海	寧海	密陽	善山	青松	蔚山	東萊	兼觀察使	金海	寧海	密陽	善山	起	餘	公使	館	及	次	弟	レ	ハ	近	日	書	啓	チ	贈	ル	趣	我	頌興	領事館	ナ	該	府	使	ナ	巨	濟	居	昌	河	東	仁	同	順興	漆谷	郡守十三員	從四品	陝川	草溪	淸道	永川	醴泉	榮川
----	-----	----	-----	------	-----	------	-----	----	-----	-------	-----	------	-----	------	-----	----	----	----	---------	-----	----	----	------	-----	----	----	----	---------	-----	----	------	----	----	----	----	----	----	----	------	----	----	----	----	---	---	----	---	---	---	---	---	---	---	---	---	---	---	---	---	---	---	----	-----	---	---	---	---	---	---	---	---	---	---	---	---	---	----	----	-------	-----	----	----	----	----	----	----

興海	梁山	咸安	金山	豐基	昆陽	咸陽
判官一員	品從五	大丘	盈德	慶山	固城	義城
縣令五員	品從五	幽谷道	安奇道	長水道	松羅道	昌
察訪十一員	品從六	召村道	黃山道	金泉道	省見道	自
樂道	沙斤道	如道	縣監三十三員	品從六	開寧	三嘉
			品從六	開寧	三嘉	宜寧
			化	清河	彥陽	漆原
			禮	安義	高靈	玄風
			興	新寧	禮安	延日
			張	熊川	慈仁	英陽
			教授	從六	訓導	從九
			品從六	訓導	從九	倭學訓導
			品從九	倭學訓導	一員	釜山
			釜山	浦	○	譯學
			營	倭漢學	○	統
			各	統		

一審藥三員	品從九	檢律一員	品從九	驛丞	品從九
觀察使一員	品從二	都事一員	品從五		
府尹一員	品從二	全州	兼觀察使		
牧使四員	品正二	羅州	濟州	光州	綾州
都護府使七員	品從三	南原	長興	順天	潭陽
城	茂朱				礪山
郡守十三員	品從四	寶城	益山	古阜	靈巖
樂安	淳昌	錦山	珍山	金堤	大靜
判官二員	品從五	全州	濟州		旌義
縣令五員	品從五	昌平	龍潭	臨陂	萬頃
察訪六員	品從六	參禮道	青巖道	碧沙道	濟原道
					葵樹

道	景陽道	縣監二十六員	從六品	光陽	龍安	咸悅	扶安	咸平	康
津	玉果	高山	泰山	沃溝	南平	興德	井邑	高	
澈	茂長	務安	求禮	谷城	雲峰	任賢	長水	鎮	
安	同福	和順	興陽	海南					
教授	從六品	訓導	從九品	譯學	六員	從九品	各一〇	營(海軍)	一〇
一漢	審藥	三員	從九品	道品	一〇	一〇	營(漢)	一〇	一〇
從九品	各一	漢	審藥	三員	從九品	道品	一〇	營(漢)	一〇
品	從九品	各一	漢	審藥	三員	從九品	道品	一〇	營(漢)
第五項	黃海道	都事一員	從五品	兼觀察使					
觀察使	一員	從五品							
牧使	二員	正三品		黃州	兼觀察使				
都護府使	六員	從三品		延安	平山	瑞興	豐川	谷山	貧

津	郡守七員	從四品	鳳山	安岳	載寧	遂安	白川	信川
判官	一員	從五品	海州					
縣令	二員	從五品	新溪	文化				
察訪	三員	從六品	金郊道	青丹道	麒麟道			
縣監	六員	從六品	長連	松禾	康翎	殷票	兎山	長州
教授	從六品	訓導	從九品	譯學	訓導	三員	從九品	海州
員	從九品	道	〇	檢律	一員	從九品	譯丞	從九品
觀察使	一員	從六品	都事	一員	從五品			
大都護府使	一員	正三品	江陵					



判官	熙川	郡守	庶尹	咸從	龜城	都護府使	牧使	大都護府使	府尹	觀察使	第八項
從五品	碧潼	十二員	一員	從四品	中和	使十四員	二員	使一員	二員	一員	平安道
	雲山	從四品	平壤		慈山	從三品	安州	正三品	平壤	都事	
	博川	祥原			宜川	江界	定州	寧遠	兼觀察使	一員	
	渭原	德川			鐵山	昌城			義州	從五品	
	寧遠	价川			龍川	成川					
		嘉山			楚山	朔州					
		郭山			三和	肅川					
		順川									

典營	咸興	事正	事六	同官	土官	藥二	教授	縣監	察訪	縣令	第九項
酒局	府署	九品	從七品	品〇	職レ	員從	從六品	五員	二員	六員	附錄
給事	永興	啓仕	品注	職〇	ハ	節從	訓導	從六品	從六品	從五品	
攝事	府典	郎參	功郎	校職	ハ	度九	導	陽德	大同道	龍岡	
各一	給都	事從	掌事	簿正	ハ	使品	九	孟山	魚川道	永柔	
員一	攝司	九品	事正	從六品	ハ	道一	員	泰川		甑山	
獄局	各都	試仕	八品	品職	ハ	檢律	六員	江東		三登	
支局	一務	郎攝	品供	職〇	ハ	一員	員	般山		順安	
攝事	員勤	事	務郎	郎勤	ハ	品從	宣川	江界		江西	
二掌	諸管	事	都管	簿都	ハ	九	江界	平壤			
員事	學署	各一	從正	簿五	ハ	員	義州	義州			
四攝	事各	員一	八品	品議	ハ	員	各一	安州			
部仁	各一	倉禮	品直	議郎	ハ	員	安州	安州			
與禮	倉禮	署	務郎	功掌	ハ	員	安州	安州			
員禮	與禮	署	給典	正曹	ハ	員	安州	安州			

安、義興、智安 = 各攝事二員、平壤同シ  
 平壤府 都務司 = 各攝事一員、校簿各一員、諸學署、以器署、司倉署、營  
 作署 = 勘簿、管事、各一員、攝事、各二員、收支局 = 獄局 = 攝事二  
 員、各一員、典酒局 = 給事、參事、攝事、各一員、司獄局 = 攝事二  
 寧邊大都護府 鏡城都護府 都務司 = 都務、校簿、典事、各一  
 事、各一員、戎器署、司倉署、營作署 = 勘簿、管事、攝事、各一員、司獄局  
 支局 = 掌事、攝事、各一員、典酒局 = 給事、攝事、各一員、司獄局  
 二員、攝事、義州牧 會寧 慶源 鍾城 穩城 富寧 慶興  
 江界都護府 各一員、都轄、典事、各一員、典禮署 = 勘簿、給事、攝事  
 司獄局 = 攝事、各一員、器署、司倉署 = 掌事、攝事、各一員、典酒局

兵典

第一章 京官職

凡ソ官ヲ選シ階ヲ加フルハ吏曹ト同シ中樞府一員訓練院  
 正及ビ主簿以上一員、都總府部將ノ外ハ並ビニ滿仕ヲ待  
 タズシテ官ヲ遷ス○凡ソ遞兒散官ノ職ヲ受ル者ハ屬ス  
 ル所ノ衛部ヲ稱シ衛ニ屬セザル者モ亦タ衛部ト稱ス遞  
 兒ノ職ニ非ザル者ハ只衛ト稱ス○兼司僕、內禁衛衛門ハ  
 今禁軍應ニ合ス○議政ニシテ兵曹判書ヲ兼ヌルハ則  
 チ政事ニ參與セズト雖モ重任、緊要ノ事項ハ問議ス○封  
 君ヲ以テ武官ノ職務ヲ授クル者ハ封君ニ并セテ宣下ス  
 宗正卿 ○江邊七邑ノ出身スル者ハ毎年正月ニ該道官吏  
 ハ三人ヲ擇ヒ薦メテ奏聞シ其第一ニ薦メラレシ人ハ內



欄ケ々竹ハ教官揚都都通鍊官哨哨南清都奉目一都探川  
後月採山輪鍊教州目目融官教官漢南目事テ人目用ス別  
士勤用ノ回官鍊ノニヲシト鍊教守別付間通テ訓問○ヲス別  
兵仕ス哨シハ官哨一問都輪官鍊鍊官廳ヲ融・鍊テ左官  
ノ○官一通ハ官人テ目回ハ官ハハノ通通哨官南調別付  
ノ後義知人融軍教水、毎シ通ハハノ通融融官哨官南調別付  
号具州穀問シ融鍊營一都融通融融官哨官南調別付  
ハ事ノ官々一シ官ノ人一人目シ融融融官哨官南調別付  
每ヲ騎ハ採人ハ哨○人毎守シシ教鍊鍊官哨官南調別付  
都報廢輪申間人通官京開一軍都都官目目ハ軍別人主每哨每目  
目道驛回ステ間融鎮畿城一軍都都官目目ハ軍別人主每哨每目  
ニシ遞シ○、テシ牌監府人官目目ハ軍別人主每哨每目  
一來官陽陽用採人ハノ把江驍間間融ハ料西ハ目教目一  
一試ハハノノス用問通哨摠華士テテシ輪軍北每ニ鍊ニ人  
取採每將哨○ス々融官以ノ正、毎回官抄都一官各○事  
シ用都官官長○採シ教下把摠ハ人人目毎毎禁一習都還禁  
報ス目ト教濞永用旬鍊將摠ハ人人目毎毎禁一習都還禁  
シ○ニ輪鍊ノ宗ス都官官哨輪○○ニ都都軍一人讀目衛軍一  
來平一回官哨ノ○目ハハ官回水北一目目ハ通權官ヲ問官ハ間  
レ安人シハ官知把摠州一融融鍊知ノノ南一各融知參軍、都、  
ハ兵四一人回殼哨官哨○每二ハ教殼、

ス○關西ノ特別薦舉人ハ每年正月試檢ノ上其趣ヲ具○  
景慕○斗宮植木稗將及姓名ノ孫官都目報道ノ各第採用ス康世○  
箭、胡、西、北、化、稗、將、及、姓、名、ノ、孫、官、都、目、報、道、ノ、各、第、採、用、ス、康、世、○  
用、料、邊、官、北、輪、回、付、料、一、軍、官、北、取、別、付、料、北、軍、官、南、關、別、  
付、料、邊、官、北、輪、回、付、料、一、軍、官、北、取、別、付、料、北、軍、官、南、關、別、  
料、軍、官、南、關、別、  
員、次、第、者、送、ル、欠、邊、將、官、遣、ス、兵、曹、堂、上、及、ヒ、承、旨、ノ、摠、管、  
二、任、ス、ル、ハ、則、チ、兵、曹、堂、上、及、ヒ、承、旨、ヲ、換、ユ、摠、管、ノ、兵、曹、  
堂、上、及、ヒ、承、旨、ニ、任、ス、ル、ハ、則、チ、摠、管、ヲ、換、ユ、

正一品  
從一品  
正二品  
從二品

第一項 西班牙官階(武等官)

己上ノ階、東班ニ同シ

(大將)

(中將)



正三品	折衝將軍	己上堂上官	(少將)
正三品	禦侮將軍		(大佐)
從三品	建功將軍	保功將軍	(大佐)
正四品	振威將軍	昭威將軍	(中佐)
從四品	定略將軍	宣略將軍	(中佐)
正五品	果毅校尉	忠毅校尉	(少佐)
從五品	顯信校尉	彰信校尉	(少佐)
正六品	敦勇校尉	進勇校尉	(大尉)
從六品	勵節校尉	兼節校尉	(大尉)
正七品	追順副尉		(中尉)
從七品	舊順副尉		(少尉)
正八品	承義副尉		(曹長)

(以上勅官任)

從八品	修義副尉	(曹長)
正九品	効力副尉	(軍曹)
從九品	展力副尉	(軍曹)

第二項 正一品 衙門

中樞府 其職掌有無忙閑其官武則大異至所  
 頗似我元老院 掌所事務 文武等員已滿府任大點至所  
 事者待遇スル處ナリ 議事退職數已通滿官ノト雖凡皆判  
 事任セ拜スル知事同知三知承傳事以  
 老職八年一以上者ハ貴賤ヲ論ハルハ階同賜知承傳事以  
 ア老職ハ又ト云フハ以加貴賤ヲ論ハルハ階同賜知承傳事以  
 ヲ親府限人職ト大云フハ以加貴賤ヲ論ハルハ階同賜知承傳事以  
 ○親府限人職ト大云フハ以加貴賤ヲ論ハルハ階同賜知承傳事以  
 加人職ト大云フハ以加貴賤ヲ論ハルハ階同賜知承傳事以

宣  
 宣 惠 品 從 同 領 官 ハ  
 惠 應 是 都 事 八 員 品 正 一 醫 一 月  
 應 移 是 都 事 八 員 品 正 一 醫 一 月  
 移 是 都 事 八 員 品 正 一 醫 一 月  
 是 都 事 八 員 品 正 一 醫 一 月  
 都 事 八 員 品 正 一 醫 一 月  
 事 八 員 品 正 一 醫 一 月  
 八 員 品 正 一 醫 一 月  
 員 品 正 一 醫 一 月  
 品 正 一 醫 一 月  
 正 一 醫 一 月  
 一 醫 一 月  
 醫 一 月  
 月

濬 川 司 土 兼 察 原  
 濬 川 司 土 兼 察 原  
 川 司 土 兼 察 原  
 司 土 兼 察 原  
 土 兼 察 原  
 兼 察 原  
 察 原  
 原







都提調一員  
清道ノ儒臣  
カ今又開院君伯品正一  
ヒシト而シテ所政漢ハ會  
ハナリトシテ其テ各衛皆ハ  
將ナリトシテ其テ各衛皆ハ  
從未ナリトシテ其テ各衛皆ハ  
品今別將大佐金仁澤ノ  
ガ今別將大佐金仁澤ノ  
我々今別將大佐金仁澤ノ  
日ナリトシテ其テ各衛皆ハ  
由ナリトシテ其テ各衛皆ハ  
別將大佐金仁澤ノ  
將大佐金仁澤ノ  
別將大佐金仁澤ノ  
本局把持例  
十員  
七員  
卒二  
等一  
百五十員  
勸武軍官  
卒一等  
五十員  
局出身

禁衛營(近衛部)大將ノ御營  
都提調一員  
品兵曹判書例  
ト品兵曹判書例  
員正三騎士將  
十員  
十員  
員別軍官  
百五十員  
御營(近衛部)大將ノ御營  
都提調一員  
品兵曹判書例  
ト品兵曹判書例  
員正三騎士將  
十員  
十員  
員別軍官  
百五十員

正三品	兼水宗	騎士將	三員	正三品	把總	五員	從四員	外方兼把總	十員
員積從	四品	軍威	居川	清安	藍浦	鎮安	右阜	陽智	從事
員積從	城長	連伊	等員	邑安	令鎮	例安	右阜	智從	事官
各一文	哨官	四十一	員	九	教鍊	官十二	員	旗牌	官十一
別武士	三十員	軍官	三十八	員	別軍	官十員	勸武	軍官	
五十員	駕前	別抄	五十二	員	御出	衛士	一百	五十員	
守	復京	鎮臺	等	初	務	南	節	漢	山
中復京	鎮臺	等	初	務	南	節	漢	山	城
員從軍	一營	廢	二	出	務	南	節	漢	山
府尹三	例員	京品	從	事	官	別	六	哨	官
百勸哨	十武	官五	員	付	九	兼	留	十	官
使長司	官令	員付	五	科	軍	員	移	屬	鍊
大佐	員	守正	兼	品	官	移	屬	鍊	官
佐三員	州正	員	守	兼	品	留	十	軍	官
州正員	州正員	州正員	州正員	州正員	州正員	州正員	州正員	州正員	州正員

員別軍官	九員	守堞軍官	六十一員	教鍊官	十七員	旗牌將	十九員
把總	二員	哨官	二十六員	教鍊官	十七員	旗牌將	十九員
我廳	鎮臺	初	水	原	鎮	下	ノ
兵馬使	北漢	兼	水	原	鎮	下	ノ
ハノ	鎮臺	初	水	原	鎮	下	ノ
使中司	將令	官	員	二	中	軍	將
鎮營	將令	官	員	二	中	軍	將
牧使後	兼	長	把	總	中	大	佐
瑞府使	兼	長	把	總	中	大	佐
十五員	旗牌	官	二員	軍官	十員	本廳	軍官
料軍官	二員	監官	二員	水門	部將	一員	閑良
五員	〇	漢北	戍衛	管城	將	大	佐
六員	從	九	教鍊	官	四員	旗牌	官
軍器	監官	一員	所任	軍官	三員	付料	軍官
軍器	監官	一員	所任	軍官	三員	付料	軍官
軍器	監官	一員	所任	軍官	三員	付料	軍官







スルヲ掌ル 堂上三員 訓練都正 例トシテ兼ヌ一員六品四員  
 忠壯衛將 三員 從 二品 或ハ正三品  
 忠翊衛將 三員 忠壯 交番入直ス  
 空闕衛將 景福宮、熙宮、昌慶宮、衛將 遞兒三  
 儀仗庫 近衛局ハ各殿ノ儀仗ヲ掌ル 例トシテ兼ヌ  
 四山參軍 品 從九 四山ノ禁松ヲ掌ル

第九項 附錄

雜職(下) 捺印スル時、諸員三人、領職除授ス校書館ノ唱準、書籍  
 功校尉 壯正 七品 勳 九品 致 七品 宜勇 副尉 正八品 顯 功 建 副尉  
 力副尉 從九品 勤 力 副尉 致 七品 宜勇 副尉 正八品 顯 功 建 副尉  
 禁軍 正曹長 五十八員 從八品 九品 隊長 從  
 各營軍士 八品 總曹長 正八品 從九品 隊長 從

騎步兵 旅帥(曹長) 從八品  
 承文院 諸員 校書館 唱準 圖書署 書員 從九品

第二章 外官職

凡ソ節度使、虞候、評事ノ仕ヘテ七百二十日ニ滿テ未ダ家族  
 ナリ携帶セザル僉節制使、萬戶ナレバ則チ九百日ニシテ乃チ  
 交代ス○節度使ヲ主鎮ト稱シ節制使、僉節制使ヲ巨鎮ト  
 稱シ同僉節制使、萬戶、都尉ヲ諸鎮ト稱ス○僉節制使、萬戶  
 ハ武藝ノ試檢ニ及弟セシ者ヲ以テ差遣ス 武科兼司僕、内  
 在ラ○己ニ僉節制使、萬戶ト爲リシ者ハ未ダ守令ヲ經ズ  
 ト雖モ階ヲ加フ○宣祖ノ朝、慶尙道ニ統制使ヲ置キ慶尙、  
 忠清、全羅ノ舟師ヲ統ベシメ黃海道ニ兵馬節度使ヲ置ク  
 ○仁祖ノ朝、諸道ニ鎮營將ヲ置キ討捕使ヲ兼テシメ京畿、

江原、咸鏡、平安ノ四道ニ防禦使ヲ置キ守令、邊將ヲ以テ兼  
 于京畿ニ統禦使ヲ置キ京畿、黃海、忠清ノ舟師ヲ統ベシム  
 ○節度使ハ曾テ邊地ノ守令及ビ防禦使ヲ經シ者ヲ以テ  
 任用ス○節度使、統制使ハ各其境内ニ割符ヲ交付ス○位  
 才陞セテ營將ニ拜スル者ハ滿期前ニ不職ニテ罷メラル  
 、キハ月數ノ多少ヲ計ルナク位記テ返上セシム他罪ヲ  
 則テ否セズ、キハ十ヶ月前ナレハ則チ疾病ニテ罷ムト雖モ  
 亦返上セシム新昇級ノ營將ハ未タ十ヶ月前ニ滿タズシテ  
 亦返上セシム下セラル、キハ則チ前既ニ轉任スト雖モ  
 亦シム○營將、邊將ハ罪アリテ罷メラル、ト雖モ新舊任  
 面會、事務引續ノ上交代スモ同營將○營將ハ十五ヶ月前  
 ニハ轉任スルコト得ルコトナシ後之ヲ改正シ舊昇級ノ營  
 ルコトヲ許セズ新昇級ノ營將ハ十ヶ月前ノ邊地ニ轉任ス  
 ルコトヲ許セズ二十ヶ月前ハ京職ニ轉任スルコト得ル

ナ○邊地ノ僉使ハ一周年内ハ他職ニ任スルコト勿レ○江  
 界、三水、甲山ノ邊將ハ武科及弟ノ人ヲ以テ任シ月ノ滿ツ  
 ルヲ待テ京職ニ榮轉ス○西北外諸道ノ兵馬使ハ己ニ水  
 軍使ヲ經ルノ人ヲ以テ撰任シ南道兵馬使ハ則チ曾テ兵  
 馬使ヲ經シ人ヲ以テ撰用ス黃海道ノ兵○武臣ニシテ承  
 旨ヲ經ルキハ則チ未ダ防禦使ヲ經ズト雖モ直チニ將任  
 ニ撰用ス履歴施行ノ爲ニ直チニ防禦使ハ則チ邊地○邊地及  
 ビ營將滿任前、交代スルコトヲ謀ル者ハ其履歴無効ニ屬ス  
 事故ニ五ヶ月ニ未タ月ニ滿マザル者ハ其履歴無効ニ屬ス  
 邊地十ヶ月ニ未タ月ニ滿マザル者ハ其履歴無効ニ屬ス  
 許地ト下ケケ月ニ未タ月ニ滿マザル者ハ其履歴無効ニ屬ス  
 ハニ滿任ト雖モ無効トス事ニシテ罪アリテ履歴無効ニ屬ス  
 ハニ轉任ト雖モ無効トス事ニシテ罪アリテ履歴無効ニ屬ス  
 而シテ京畿、大興、江華、咸興、平壤中軍ノ履歴ハ營將ト一

體ニ施行ス〇堂上虞侯ハ嘉善大夫ニ陞ルト雖モ換ユル  
 十勿レ〇統制使ノ履歷ハ總戎使ノ例ニ依リ外將ヲ以テ  
 施行ス〇統制使ハ改テ統制中軍ト稱シ會テ兵馬使ヲ經シ  
 人ヲ以テ撰用シ統制營ニ中軍ヲ置ク〇北道邊地ニハ必  
 ス會テ訓練正ヲ經シモノ或ハ將家ノ子弟ヲ以テ差遣ス  
 〇江原、黃海、中軍、平安ノ兵虞侯咸鏡南北ノ虞侯上土加里  
 浦ノ僉使ノ履歷ハ營將ト一體ニ施行ス〇外職相換ルハ  
 前ノ仕日ヲ通計スルヲ勿レ邊將ヲ通計スバ〇兵馬水軍ノ兩  
 使ハ未ダ國王ニ謁見ノ禮ヲ行ハズシテ換ル者ハ履歷ヲ  
 許スヲ勿レ

第一項 京畿

兵馬節度使東正一品臺司令長官〇故京畿觀察一員從二品觀察使兼觀  
 使正一品金輔鉉〇該任兼觀察一員從二品觀

防輿使我公使鄭志鎔ハ爲任兼三員從二品坡州  
 節制使各營一員廣正鎔〇該任兼三員從二品坡州  
 僉節制使前同十員從廣三州〇驪州長瀋鎮南陽鎮峴鎮白峙鎮申鎮長  
 喬桐鎮鎮前同十員從廣三州〇驪州長瀋鎮南陽鎮峴鎮白峙鎮申鎮長  
 同僉節制使各營十員從廣三州〇驪州長瀋鎮南陽鎮峴鎮白峙鎮申鎮長  
 山〇楊州鎮鎮前同十員從廣三州〇驪州長瀋鎮南陽鎮峴鎮白峙鎮申鎮長  
 〇楊州鎮鎮前同十員從廣三州〇驪州長瀋鎮南陽鎮峴鎮白峙鎮申鎮長  
 鎮管前同十員從廣三州〇驪州長瀋鎮南陽鎮峴鎮白峙鎮申鎮長  
 萬口前同十員從廣三州〇驪州長瀋鎮南陽鎮峴鎮白峙鎮申鎮長  
 節制使前同十員從廣三州〇驪州長瀋鎮南陽鎮峴鎮白峙鎮申鎮長  
 鎮管前同十員從廣三州〇驪州長瀋鎮南陽鎮峴鎮白峙鎮申鎮長  
 龍仁管前同十員從廣三州〇驪州長瀋鎮南陽鎮峴鎮白峙鎮申鎮長  
 水軍統制使前同十員從廣三州〇驪州長瀋鎮南陽鎮峴鎮白峙鎮申鎮長  
 中軍少海將軍一員從廣三州〇驪州長瀋鎮南陽鎮峴鎮白峙鎮申鎮長  
 堂正三品一員從廣三州〇驪州長瀋鎮南陽鎮峴鎮白峙鎮申鎮長





鎮營將六員	正三品	前安東	兼左右	晉州	中丘	後慶州
監牧官三員	從六品	兼	兼	兼	兼	兼
權官二員	從九品	兼	兼	兼	兼	兼
別將八員	從九品	兼	兼	兼	兼	兼
兵馬節度使二員	正三品	兼	兼	兼	兼	兼
節制使一員	正三品	兼	兼	兼	兼	兼
僉制使四員	從三品	兼	兼	兼	兼	兼
同僉節制使十員	從三品	兼	兼	兼	兼	兼
光州靈巖	靈巖	靈巖	靈巖	靈巖	靈巖	靈巖
朱興鎮管	朱興鎮管	朱興鎮管	朱興鎮管	朱興鎮管	朱興鎮管	朱興鎮管
長興鎮管	長興鎮管	長興鎮管	長興鎮管	長興鎮管	長興鎮管	長興鎮管
節制都尉三十三員	節制都尉三十三員	節制都尉三十三員	節制都尉三十三員	節制都尉三十三員	節制都尉三十三員	節制都尉三十三員

水軍節度使三員	正三品	兼	兼	兼	兼	兼
防輿使一員	從三品	兼	兼	兼	兼	兼
節制使一員	從三品	兼	兼	兼	兼	兼
僉節制使七員	從三品	兼	兼	兼	兼	兼
群鎮右道	群鎮右道	群鎮右道	群鎮右道	群鎮右道	群鎮右道	群鎮右道
同僉節制使三員	同僉節制使三員	同僉節制使三員	同僉節制使三員	同僉節制使三員	同僉節制使三員	同僉節制使三員
萬戶五員	萬戶五員	萬戶五員	萬戶五員	萬戶五員	萬戶五員	萬戶五員
南浦	南浦	南浦	南浦	南浦	南浦	南浦
梨浦	梨浦	梨浦	梨浦	梨浦	梨浦	梨浦
津浦	津浦	津浦	津浦	津浦	津浦	津浦

陰 牛 峯	淵 江	節 制 都 尉 九 員	萬 戶 三 員 文 從 山 四 品 己 州 黃 鎮 羅 管 ノ 新 溪 栗 山 康 翎 化 長	鎮 管 ノ 延 安 積 白 川 蘇 川 岳 海 州 載 鎮 管 ノ 遂 安 平 山 瑞 興 信 鳳	同 僉 節 制 使 十 六 員 山 從 海 州 鎮 候 一 員 品 從 三	僉 節 制 使 二 員 鎮 從 三 品 兼 黃 州 鎮 候 一 員 品 從 三	兵 馬 節 度 使 二 員 觀 從 二 品 兼 一 員 黃 州 鎮 候 一 員 品 從 三	別 將 七 員 山 從 城 九 品 金 城 山 城 南 固 山 城 威 所 安 山 鳴 笠 巖	監 牧 官 五 員 從 羅 州 六 品 珍 陽 州 濟 州 天 羅 州 後 左 山 府 使 兼 監 兼	鎮 營 將 五 員 正 三 品 前 順 右 府 使 兼 後 左 山 府 使 兼	巡 營 中 軍 一 員 正 堂 上 三 品 順 天 府 使 兼 後 左 山 府 使 兼
-------------	--------	----------------------------	--	---	---	--	---	--	--	--	--

防 禦 使 一 員 府 從 使 二 員 兼 鐵 原	兵 馬 節 度 使 一 員 從 二 員 兼 鐵 原	第 六 項 江 原 道	別 將 五 員 壽 從 山 九 城 品 正 方 山 城 大 九 峴 山 城 長	監 牧 官 三 員 從 椒 島 六 品 兼 海 州 登 山 使 兼 豐 川	後 平 山 又 正 三 品 前 鳳 郡 守 兼 右 左 山 府 使 兼	鎮 營 將 五 員 正 堂 上 三 品 前 鳳 郡 守 兼 右 左 山 府 使 兼	巡 營 中 軍 一 員 正 堂 上 三 品 泥 浦 白 翎 又 浦 龍 煤 梁 山 申	萬 戶 一 員 鎮 從 四 品 助 泥 浦 白 翎 又 浦 龍 煤 梁 山 申	同 僉 節 制 使 四 員 從 四 品 許 沙 浦 白 翎 又 浦 龍 煤 梁 山 申	僉 節 度 使 二 員 鎮 從 三 品 兼 黃 州 鎮 候 一 員 品 從 三	水 軍 節 度 使 二 員 正 三 品 兼 黃 州 鎮 候 一 員 品 從 三
---	---	----------------------------	--	---	--	---	--	--	--	--	--





楚	萬	管	○	城	古	同	鎮	神	昌	安	兪	節	防	評	馬
吾	山	戶	○	鎮	城	兪	光	洲	州	鎮	節	制	禦	事	節
老	鎮	十	持	山	○	節	嘉	鎮	鎮	鎮	制	使	使	品	度
梁	管	員	○	管	安	川	使	鎮	牛	高	二	員	員	六	使
○	／	慕	從	○	管	義	鎮	二	峴	山	十	員	員	二	員
龜	羊	嶺	四	嘉	／	義	鎮	十	宜	鎮	六	員	員	二	員
城	會	○	品	山	車	○	管	十	州	鎮	六	員	員	二	員
鎮	○	義	○	鎮	嶺	江	／	員	州	鎮	六	員	員	二	員
管	渭	州	江	管	○	界	德	鎮	從	鎮	四	員	員	二	員
／	原	鎮	界	／	昌	鎮	川	管	四	品	鐵	鎮	城	鎮	品
植	鎮	管	博	城	管	／	品	鐵	鎮	城	鎮	品	城	鎮	品
松	管	／	管	川	鎮	／	價	雲	○	山	鎮	○	江	鎮	○
玉	／	上	川	山	平	鎮	寧	麟	碧	成	○	江	鎮	○	江
江	代	土	壤	鎮	邊	郭	山	鎮	鎮	鎮	○	江	鎮	○	江
登	柔	慈	熙	鎮	鎮	鎮	鎮	鎮	鎮	鎮	○	江	鎮	○	江
方	院	山	川	管	鎮	鎮	鎮	鎮	鎮	鎮	○	江	鎮	○	江
○	○	○	○	／	龜	寧	江	鎮	鎮	鎮	○	江	鎮	○	江
山	朔	州	順	安	中	龍	城	遠	界	鎮	鎮	○	江	鎮	○
青	鎮	州	川	州	和	川	鎮	鎮	鎮	鎮	鎮	○	江	鎮	○
水	管	鎮	鎮	咸	鎮	鎮	鎮	鎮	鎮	鎮	鎮	○	江	鎮	○
／	管	祥	管	從	鎮	鎮	鎮	鎮	鎮	鎮	鎮	○	江	鎮	○
水	仇	／	原	／	委	團	滿	原	鎮	鎮	鎮	○	江	鎮	○
口	寧	天	○	肅	寧	曲	鎮	鎮	鎮	鎮	鎮	○	江	鎮	○
○	摩	龜	川	邊	鎮	鎮	鎮	鎮	鎮	鎮	鎮	○	江	鎮	○

別	權	監	衛	鎮	巡	萬
將	西	官	使	營	營	戶
二	梁	十	兼	將	中	一
員	水	五	府	六	軍	員
赴	從	員	兼	員	一	管
戰	九	東	州	員	員	造
嶺	上	從	兼	員	員	四
○	北	九	中	員	員	品
中	原	城	兼	員	員	道
嶺	道	府	○	員	員	道
屬	黃	使	南	員	員	道
／	拓	兼	道	員	員	道
／	羅	與	府	員	員	道
／	堡	端	使	員	員	道
／	暖	川	兼	員	員	道
安	南	仁	會	員	員	道
原	道	仁	府	員	員	道
／	屬	舊	兼	員	員	道
／	／	楚	府	員	員	道
／	波	波	兼	員	員	道
／	吾	知	府	員	員	道
／	村	／	使	員	員	道
／	寶	雲	兼	員	員	道
／	化	寵	／	員	員	道
／	堡	堡	兼	員	員	道
／	鎮	鎮	後	員	員	道

別將	監牧	權從	龜管	鎮營	巡營	僉節	防禦	水軍	山柔	節制
七員	官一	洞浦	城十	將九	中軍	節制	使二	節度	○成	都尉
白馬	從員	平坡	使兼	兼正	一員	使六	員一	使一	登川	十一
山城	○僉	小坡	○使	○前	堂上	員三	員二	員三	江東	員一
劍山	兼山	兒大	嘉川	兼中	品和	鎮品	兼三	兼三	陽德	西六
慈西	毋山	非小	吉號	和肅	宣州	宣沙	宣鎮	宣浦	山孟	○品
黃龍	山城	馬吉	馬號	兼使	薪島	老江	鎮	鎮	寧邊	○平
保山	黃龍	海里	海里	兼使	島老	江鎮	廣梁	鎮	鎮	管
		吧嶺	吧嶺	兼使	島老	江鎮	廣梁	鎮	鎮	管
		嶺頭	嶺頭	兼使	島老	江鎮	廣梁	鎮	鎮	管
		各怪	各怪	兼使	島老	江鎮	廣梁	鎮	鎮	管

鎮城	副員	寧邊	員平	咸興	勇副	品尉	六土	土官	第九
都護	員勇	大府	壤府	府	勵効	品官	官職	職	項
府	副員	都護	副員	正鎮	勇徒	正信	階職	興府	附
正各	正各	副員	正各	北衛	尉七	隊正	五階	下壤	錄
二衛	二衛	副員	三直	勵直	勵守	義果	品尉	加府	
員勵	員勵	副員	員勵	副員	猛正	徒九	勵守	忠隊	
副員	副員	副員	副員	副員	九品	尉六	勵守	非隊	
副員	副員	副員	副員	副員	品勵	勵守	勵守	將役	
副員	副員	副員	副員	副員	力正	徒八	勵守	亦京	
各一	各一	副員	各一	各一	徒尉	品勵	勵守	中隊	
各三	各三	副員	各四	各三	勵品	奮勵	勵守	卒	
員勵	員勵	副員	員勵	員勵	勇從	九徒	勵守	職	
副員	副員	副員	副員	副員	品彈	力徒	勵守	例	
副員	副員	副員	副員	副員	力徒	九徒	勵守	依	
副員	副員	副員	副員	副員	力徒	九徒	勵守	任	
副員	副員	副員	副員	副員	力徒	九徒	勵守	任	

義州牧 鎮江衛 勵果 副勵果 勵正 副勵正 各一員 勵猛 二員 副  
 會寧慶源都護府 懷遠衛 勵果 副勵果 勵正 副勵正 各一員 勵猛 二員 副  
 鍾城 穩城富寧 慶興都護府 柔遠衛 勵果 副勵果 勵正 副勵正 各一員 勵猛 二員 副  
 副勵勇五員  
 江界都護府 鎮浦衛 勵果 副勵果 勵正 副勵正 各一員 勵猛 二員 副

第三章 諸道兵船

諸浦ノ兵船及ヒ什物ハ水軍節度使歲杪毎ニ數ヲ具シテ兵  
 曹ニ報シ兵曹ハ之ヲ奏聞ス○各道ノ戰兵船年限ニ滿ツ  
 ルキハ則チ腐傷セルト否ラザルトハ水軍節度使親シク  
 審ラカニ奏聞ス 諸道兵船改造ノ期ハ各異ナリト雖○戰  
 兵船ハ外洋ニ乗出スヲ得ルヲナシ○兵船ハ他用ヲ許

ス一勿レ 江華府ノ待變船ハ諸司  
 モ使用スルヲ得ズ

第一項 京畿

戰船四隻 主鎮二隻 注文 防船十隻 主鎮一隻 長峯島三  
 隻 花梁一注文 各一隻 永宗鎮德積鎮一龜船一隻 主鎮○壬  
 兵船十隻 各二隻 德浦鎮花梁一各一隻 龜船一隻 主鎮○壬  
 辰倭亂ノ時 荆メテ制ス下同シ  
 伺候船十六隻 主鎮八隻 德浦鎮三隻 注文島一船 舫船  
 三隻 永宗鎮注文島長汲水船九隻 主鎮三隻 各一隻 永宗鎮注文  
 一各隻

第二項 忠清道

戰船九隻 主鎮二隻 洪州泰安瑞山安興鎮  
 防船二十一隻 主鎮馬梁鎮舒川浦薪鎮舒川浦韓山林川各二

戰船五十五隻	釜山豆毛熊川右道慶尙道	各斤二隻	所斤二隻	川斤二隻	兵船二十隻	馬梁二隻	庇仁唐津所
防船二隻	州巨濟各兵船六十六隻	新門晴川長木浦甘浦開雲	各斤二隻	所斤二隻	兵船二十隻	馬梁二隻	庇仁唐津所
海州二隻	州巨濟各兵船六十六隻	新門晴川長木浦甘浦開雲	各斤二隻	所斤二隻	兵船二十隻	馬梁二隻	庇仁唐津所
州巨濟各兵船六十六隻	州巨濟各兵船六十六隻	新門晴川長木浦甘浦開雲	各斤二隻	所斤二隻	兵船二十隻	馬梁二隻	庇仁唐津所
州巨濟各兵船六十六隻	州巨濟各兵船六十六隻	新門晴川長木浦甘浦開雲	各斤二隻	所斤二隻	兵船二十隻	馬梁二隻	庇仁唐津所

戰船四十七隻	平海南務安	島南桃山	里南古群	島南古群	防古今島
戰船四十七隻	平海南務安	島南桃山	里南古群	島南古群	防古今島
戰船四十七隻	平海南務安	島南桃山	里南古群	島南古群	防古今島
戰船四十七隻	平海南務安	島南桃山	里南古群	島南古群	防古今島
戰船四十七隻	平海南務安	島南桃山	里南古群	島南古群	防古今島



祿科(月給渡シ方)

各科ノ祿ハ寶職ニ從ヒ月給ト爲シ前月末ニ頒賜ス大君公子  
 君翁ノ主ハ第一科ニ同シ○公主翁主ノ出閣ノ前ハ祿ヲ給ス  
 出問ノ後ハ只儀賓ノ祿ヲ給ス○議政ノ郷外ニ居テ祿ヲ  
 受クザルキハ則チ地方官ニ給ス  
 第一科正一品 米二石八斗ニハ各一石ヲ春加フケ月大豆一  
 石五斗(二十斗ヲ以テ)  
 第二科從一品 米二石二斗 大豆一石五斗  
 第三科正二品 米二石二斗 大豆一石五斗  
 第四科從二品 米一石十一斗 大豆一石五斗  
 第五科正三品 官堂上 米一石五斗 大豆一石五斗  
 第五科正三品 官堂下 米一石五斗 大豆一石二斗

第六科從三品 米一石五斗 大豆一石二斗  
 第七科正從四品 米一石二斗 大豆十三斗  
 第八科正從五品 米一石一斗 大豆十斗以上二十  
 第九科正從六品 米一石一斗 大豆十斗  
 第十科正從七品 米十三斗 大豆六斗以上二十  
 第十一科正從八品 米十二斗 大豆五斗  
 第十二科正九品 米十斗 大豆五斗  
 第十三科從九品 米十斗 大豆五斗  
 以上掲クル所ハ彼國ノ量數ニシテ而シテ概チ我國ノ  
 二分ノ一ニ當ルト云フ

明治十五年九月五日御届  
同年 同月 出版

定價金四十錢

編纂者

大分縣士族

間野遺秉

東京芝區三田四  
國町五番地寄留

出版人

東京府士族

中島精一

東京芝區三田  
四國町三番地

發兌元

東京三田二丁目二番地

慶應義塾出版社

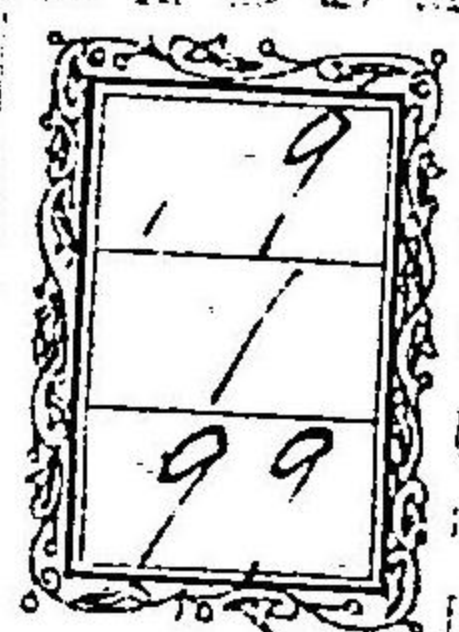
同三田四國町三番地

中近堂

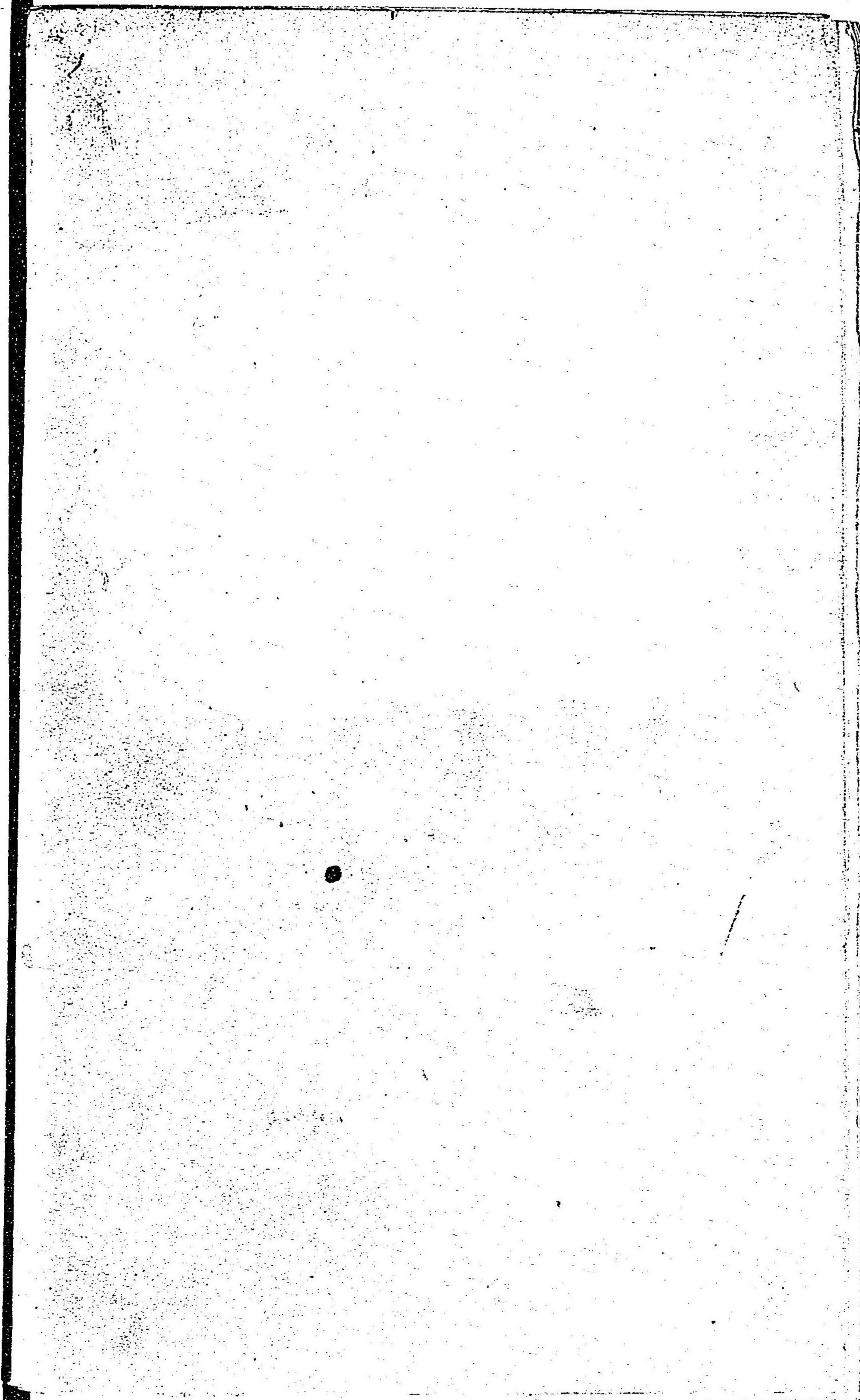
東京芝區三島町

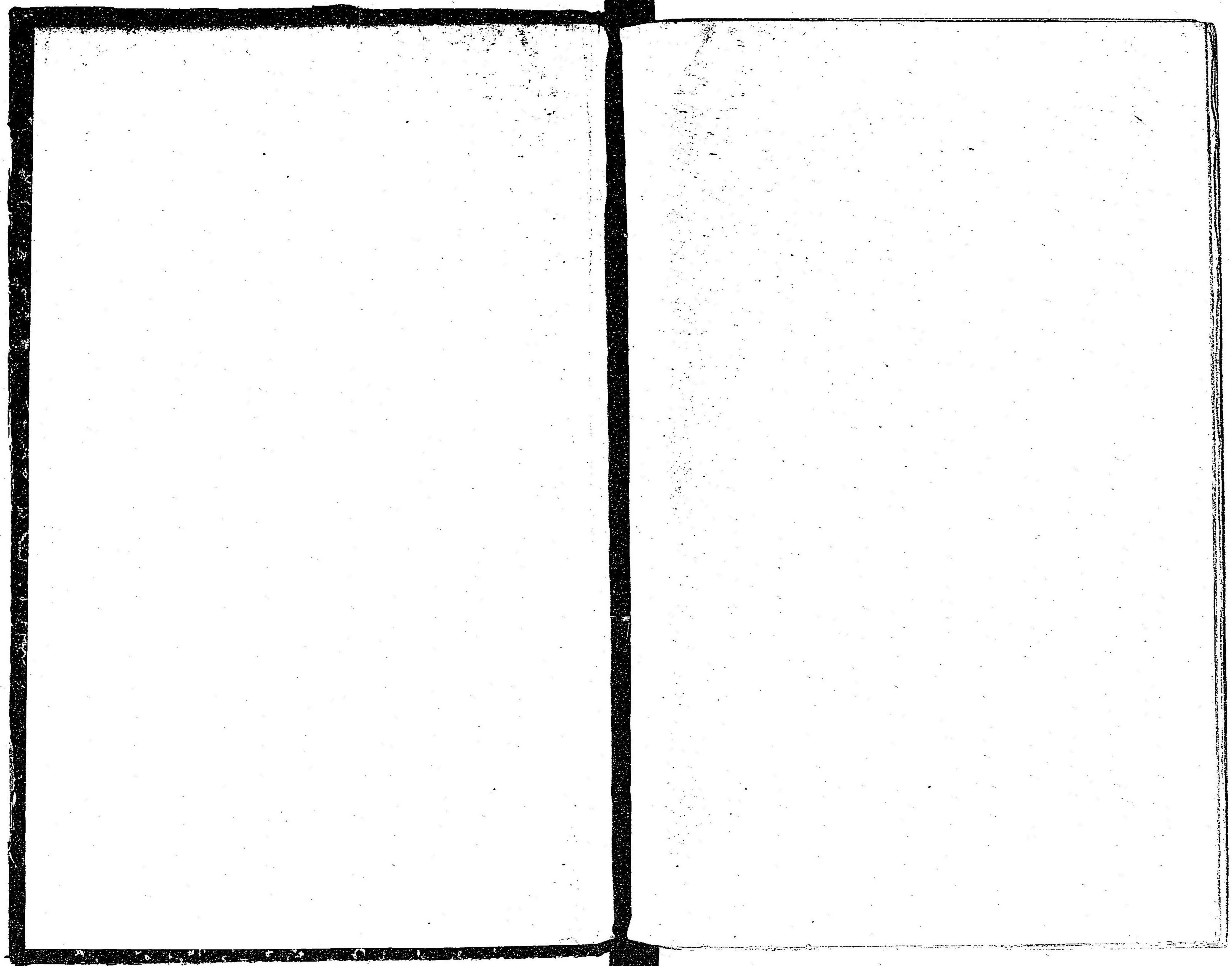
山中市兵衛

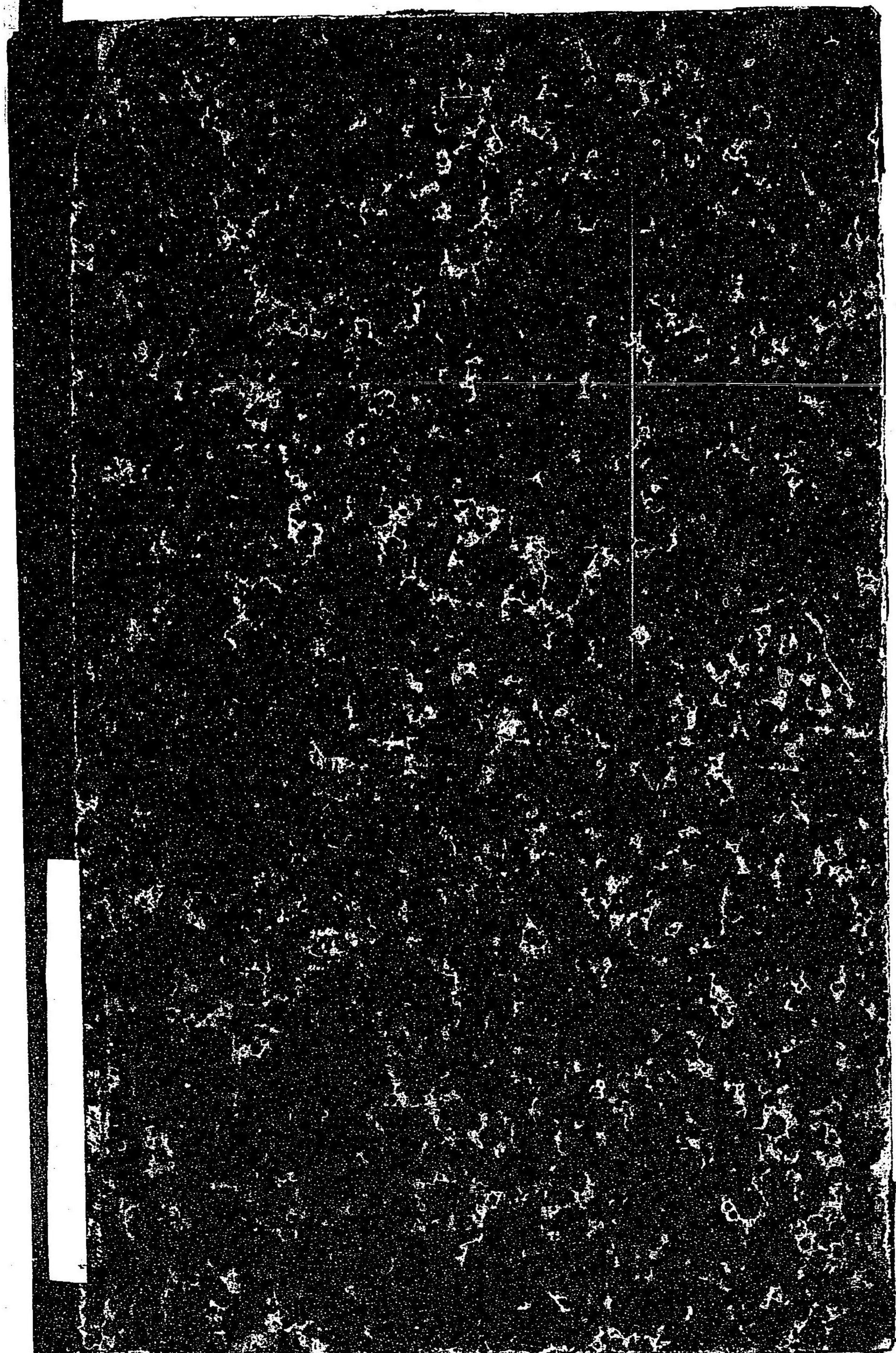




同日本橋區通三丁目	丸屋善七
大坂南本町四丁目	中近堂支店
同備後町四丁目	梅原龜七
同心齋橋筋北久寶寺町	丸善支店
名古屋本町二丁目	中近堂支店
東京本町三丁目	金港堂
同馬喰町	石川治兵衛
同通二丁目	山城屋佐兵衛
同通油町	水野慶治郎
同横山町	出雲寺萬治郎







3 1 0 3 3 5 - 0 0 0 - 0

1 9 - 9 9

朝鮮政体

間野 遺秉 編