

# 農 行 刊 報

第 一 卷 第 八 期

## 論 著

銀行貸款農村應有之注意及其責任問題

利用河道舉辦養魚事業之建議

麥種貸款的幾個實際問題

十九世紀末的俄國農村問題(續完)

趙國鴻

朱若溪

陶潤金

劉博民譯

## 調 查

寶應社會島瞰

江蘇省各縣農產品生產費之調查(九)高淳(十)崑山

陳顏湘

## 合 作 通 訊

東台縣墾荒合作社辦法大綱草案

宿遷合作事業改進之現狀

馮越華

趙配乾

## 專 載

江蘇省農民銀行清江分行漁溝倉庫辦理農具質押情形

## 特 誌

十一月十九日本行候副經理在行員訓練班之訓詞

## 文 藝

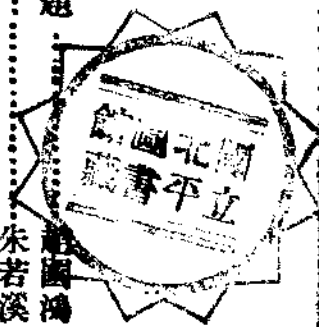
新生

朱復鈞

## 本 行 工 作 報 告

中華民國二十三年十二月二十日出版

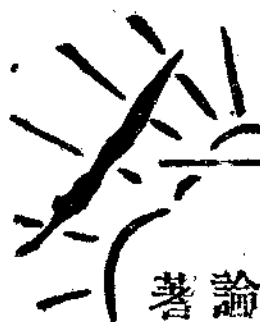
## 目 錄



# 江蘇省農民銀行各種存款簡表

種 類	說 明	効 用	支 取 期 限	利 率	初 次 存 入 最 少 數	最 高 限 額
普 通 存 款	活期存款	隨時可以存取有介紹人即可開戶	隨時	週息四厘	洋五十元	無限制
	往來存款	與活期存款相彷彿且可訂定透支契約	隨時	面議	洋二百元	無限制
	定期存款	訂定存儲期限到期本息一次支付有存單為憑	自三個月起	週息六厘至七厘半	洋五十元	無限制
	通知存款	存款無期限規定取款時先幾日通知	先幾日通知	視通知日數多少面議	無定額	無限制
儲 蓄 存 款	活期儲蓄存款	憑摺或印鑑隨時存取	隨時	週息五厘每半年日餘較多可酌加利息	洋一元	洋二千元
	整存整取儲蓄存款	訂定期限到期支取本息有存單為憑	自一年至二十年止	週息八厘至一分一厘止每半年複利一次	洋五十元	洋二千元
	對本對利儲蓄存款	到期照原本加倍有存單為憑	六年半	週息一分一厘至二厘五絲每年複利一次	洋五十元	洋二千元
	預定整數一次存入	一次存入若干元到期可得一整數有存單為憑	自一年至十年止	利率與整存整取同	照規定數	照規定數
	存本取息儲蓄存款	分會月會三個月每半年取息一次以存摺為憑	自一年至十年止	週息七厘至一分五厘	洋一百元	無限制
	整存零取儲蓄存款	整數存入分期支取或一個月或三個月或半年一年均可以存摺為憑	自一年至十年止	週息七厘至一分一厘止每半年複利一次	洋一百元	無限制
	零存整取儲蓄存款	訂定期限分期存入一次支取分期次數至少為一個月至長為一年以存摺為憑	自一年至十年止	週息七厘至一分一厘止每半年複利一次	洋一元	無限制
	預定整數分期存入	分期存入到期可得一整數以存摺為憑	自一年至十年止	週息七厘至一分一厘止每半年複利一次	照規定數	照規定數
	特種零存整取儲蓄存款	存入時不拘時期不拘金額在規定期限內存入以存摺為憑	自一年至十年止	週息七厘至一分二厘每半年複利一次	洋一元	洋三千元
	兩利儲蓄存款	存款期限以三個月為一段所存之階段愈多利息愈厚以存單為憑	自三個月起至十八個月止	週息六厘至九厘止	洋五元	無限制
存 款	兒童儲蓄存款	存入時不拘時期不拘金額在規定期限內存入以存摺為憑	自一年至十年止	週息七厘至一分二厘每半年複利一次	洋一元	洋三千元
	禮券	備顧客送禮之用紅白俱備式樣精美本行各分行及特約代理處均可兌現	隨時	週息四厘	洋五角	洋二十元
	儲金券	與兩利儲蓄存款出彷彿三個月以內以一個月為一期三個月以外以三個月為一期以存單為憑	自一個月起	週息五厘	洋一元	無限制
	失業生儲蓄存款	每月存入一定金額如遇失業得向本行領用生活費十元至四十元有存摺為憑	五年	週息一分至一分二厘止	照規定	照規定
子女教育儲蓄存款	分一次存入及分期存入兩種有存摺為憑	存入本項存款對於子女自幼至大學之教育費可以不必顧慮	自三年起至十七年止	週息一分二厘每半年複利一次	照規定	照規定

★ 另有詳章備索 ★



論著

## 銀行貸款農村應有之注意及其責

### 任問題

趙國鴻



自從農村破產，如急流就下；農村崩潰，如巖牆垂傾；引起了國內各界的不安，驚動了銀行當局們的眷顧與注意。輸資農村，由呼聲而漸趨實現。國內各大銀行——如中國，交通，金城，上海等，近都有農村合作及倉庫等的放款。的確，這是高明而具有遠大目光的銀行家，所應為的事情。不然，像現時的通商大埠，現金充溢，運用無途；如果不設法加以調劑，工商百業，遲早都要同歸於盡！因此而動搖國本，也並非過甚其辭！所以我們對於斯舉，是很表同情與欽佩的。

不過貸款農村，是不可貿然而輕率從事的，必須覓得一最妥適而可以增進效率的途徑。一方固然要講求放款的保障，一方并需要解決農村更生之道。易言以明之。就是

不祇是資以經濟，就算了事，必須要乘機把農村的病根所在，加以療治；如對農業生產，農村組織等問題，加以解決，纔可以增進其經濟，改善其生活。并且要顧到「全民生計均足」的國家經濟政策的最高原則，纔算盡其能事。纔是最終的目標。

照上文所示的要件，則貸款於農民所組織之合作社，實為達到吾人所希冀的不二方法。這似乎：為各銀行當局所一致承認。不過事後的監督，銀行仍舊絲毫不能放鬆責任，其間關係有無成效，很為重大。茲擇其最重要的數點，列舉如下：

(甲)關於借款運用方面

(1)使之平均分配於各社員。

(2) 使之用於改良或增進其農業生產事業或副業。

(乙) 關於合作精神方面

(3) 使各社員能自由表示自己意思，社務業務，不爲一二人所操縱把持。

(4) 使合作社常有盈餘，惟應促其照章分配，不得任意變更。

上列四項，前者關係借款有無效益，後者爲合作精神所寄。求其實現，着手方法，在平素密切注意：

(1) 賬目之整理與公開。

(2) 開會之監督與訓練。

(3) 直接代辦購買運銷。

(4) 代理保管股金公積金。

總之，貸款銀行，必須使放款利益，能普及於大眾。更須使所得利益，能有最大最多之收穫。凡合作所賦予之權益，必盡力爲之維護，侵越合作範圍，必竭力加以防止。其所負之責任實至鉅。若徒求放款不致陷入危險，卽爲已足，則非但裨於農村，反足以貽禍於農村。在這農民智識未見進步，農村合作甫見萌芽之時，成敗之際，間不容髮，絕難苟且與放任的。或謂這是合作指導員的責任，與銀行何有？這就誤了。要曉得合作指導員，他祇能盡行政上的責任，決無餘力旁顧的。況且他與合作社的關係，事

實上決無放款銀行來得密切！指導所收的效果，決無放款銀行來得宏大！要合作走上應循的軌道，唯有銀行，纔能盡這個責任！

然而普通以牟利爲目的而並無滿腔熱忱的放款銀行，恐怕難以責其負起這個重大擔子！這並不是說，現時一般放款農村的銀行，不能盡這個責任。不過必須以毅力與熱忱爲唯一條件罷了。這其間政府必需負一種責任。就是要斟酌歷史與環境關係，劃分區域，指定銀行，畀以事權，科以責任，這纔能收專責而平均發展的良好效果！

不過在同一地域，容許各行自由放款，可以引起競爭。不但放款利率，可以減低，救濟的力量，也可以增厚。這是農村的福音，何必深閉固拒呢？這話固然不錯，然而競爭的結果，勢須發生濫組合作社，或重複貸借等弊。我們要曉得合作社是粗製濫造不得的，稍一疏忽，就隱伏了很大的危險！經驗告訴我們，每縣合作的成績表見，質與量，是不並容的！我們權衡輕重，還是覺得利不勝弊。所以鄙見以爲放款銀行，政府必需嚴格限制。若同一地域，有二家銀行放款，必須由一行爲主體，負代表轉放之責，如此既可統一事權，仍可收投資農村，充厚力量的效果，辦法莫善於此。這是銀行同業，所應共同注意而瞭解的。像蘇省則本行負有重大之使命，具有特殊之性質，自應專負貸款蘇省合作之責。無庸他行侵越。至於內地鄉鎮分支行之增設，小工商業的資金資助，亦足以間接流通農村經濟，則與合作放款性質不同，自爲例外。

# 利用河道舉辦養魚事業之建議

朱若溪

## 一 素不惹人注意的兩個問題

這真是我們中國人的特性，非得要嚴重的事實擺在眼前，非得使你無可再逃避時，才得會領悟到這一個問題的重要。而一旦感覺到這個問題的重要後，大家又祇會彼此高喊與亂嚷，很少是能對於這問題下一番深刻的研究工夫或去實幹的。至於事前宜如何防除以使其不致發生，那當然是更談不到了。

原來一般人祇會就表面上着眼，非得要日本人出兵到東三省後不會感覺國難之到臨；非常要都市到了絕端的不景氣後不會知道農村之已破產。雖然現今大家因鑒於事實之惡化而在做種種救國運動與農村復興運動，但，一般人還是忽略了許多的事實而僅注意於問題之一方面。他們從沒有想到在我們日常消費中間蘊藏着一個嚴重的日人經濟侵略的問題，也從沒有想到在平常所認為便利交通與供給飲料的河道中間含蓄着一個農村遺產問題。而這兩個素不惹人注意的問題，真是我們現今值得注意的問題，現在我願把事實情形，申述如下：

(一)衣食住行，是我們生活上的四大要素。尤其是食

，關係於人們生活至大。而食的方面，各項食品中，魚類須占消耗價值中四分之一。茲單就上海市一埠而言，去年魚類之消費量及其價值如下：

月份	淡水魚類	數量(担)	價值(元)
一月份		四二五八七	九二一五六〇
二月份		四九一八	一五〇九八七
三月份		九〇六二	一八二八四三
四月份		一一一七六	二〇〇九七六
五月份		一八二八九	七三五〇七〇
六月份		三一三一〇	五九四四一〇
七月份		一八七二五	三三九四一二
八月份		二四四五	六二八九九
九月份		六四三〇	一七三八四四
十月份		一八一二二	五三三三九四
十一月份		二四六五七	六二四五七三
十二月份		八〇二七	八一三九二
共計		一九五七四八	四六〇〇三五六

冰鮮魚類

月份	數量(担)	價值(元)
一月份	一四五七二	二六七〇四五·五〇
二月份	一五四四五	三二三四七一·〇〇
三月份	一六四五六	三五七八二五·五〇
四月份	一五四〇一六	一五六四八五三·五〇
五月份	一八六六五七	一七四二二一一·〇〇
六月份	六七二一三	五八〇四五〇·四五
七月份	四七九五五	五六四六九·二五
八月份	一三九八二	二〇四四四九·五〇
九月份	一〇一五六	一四三五七八·〇〇
十月份	一九六五六	二七五八三二·九五
十一月份	三三一八〇	四三〇三五八·四五
十二月份	一〇〇〇〇四七	一〇一一五〇〇·五〇
共計	六七四三三五·〇〇	七四六九〇二六·六〇

鹹魚類

月份	數量(担)	價值(元)
一月份	九八〇·〇九	一六一七四·三八
二月份	一四二三·三八	二〇〇七五·五八
三月份	一二六八九·五〇	一八二一一四·一七
四月份	一一七九二·五九	一七二〇一三·六七

五月份	八一八·四〇	九四二〇八·四〇
六月份	五五九五·二七	六八〇八九·二二
七月份	三三二二七·五九	四三九七八二·三三
八月份	一〇三一·一五	一二四三〇七·九六
九月份	四二一三九·〇四	四七九六六九·九六
十月份	五三一三九·〇四	七〇三三八三·二〇
十一月份	八二一六·〇五	八八六〇六·二八
十二月份	二二三三·二四	二七六七二·〇八
共計	一九〇〇八七·七四	二四一六〇九七·一三

三項合計，共有一百零六萬零一百七十担，值洋一千四百三十八萬五千四百七十九元六角，可知吾人日常生活，魚類消費量之巨大了。而此項魚類中，鹹魚一項，舶來品有七萬七千五百七十担半，值洋九十八萬三千九百零八元五分，幾占該類總量之百分之四十四，總值之百分之十四強。而此種鹹魚，大都又輸入農村，農民每於農忙之際，購買鹹魚以助餐，在嘉定崑山地方，農民於春初往往購買大批鹹魚，加鹽貯藏以待農忙時之用者，由此則可知農村經濟，於不知不覺中，大量流入外洋了。抑尤可驚者，我國沿海漁權，大部已操入日人之手，日人在我國領海內捕得魚類後，往往廉價傾銷於我國都市中，我國漁民以技術，工具之後人，前途急急可危。故二十二年中日魚輸

入我國者有一萬四千四百七十一担，值洋二十九萬一千六百二十元六角三分。至本年上半年，在六個月中，輸入量尤為可驚，竟達一百四十六萬九千四百四十一金單位，在日貨入口貨中，竟占第四位。在這抗日空氣濃厚與以國貨年自名的今日，倘有如許大量日魚之消費，則其他各年，其他各貨，更不可言而喻了。我國年來社會經濟，已至極端的恐慌時期，而在此恐慌的漩渦中，於必要的日常消費中不知不覺又有如許巨款拱手以送與日人，豈不可怪？唉！問題已到了一個嚴重的階段了；不容你再逗留，今後我們唯有急起直追，謀積極的補救。補救的方法怎樣？自應注意魚類之養殖，以增加其產量，設法代替或抵補之。

(二)農村經濟的恐慌，在今日已成一致之口號，挽救之道，莫不主張自增加農村生產始。但怎樣去增加農村的生產呢？大概是不外乎二種方法。一種是在「有」的中間使牠「多」，一種是在「沒有」的中間使牠「有」。前者是就原有的生產事業中使牠的生產量增加，如改良種子，改良生產工具等。後者即利用不生產的東西使牠變為生產的東西，如墾荒等等是。前者的辦法不屬於本文範圍以內，故不多述。後者所謂墾荒的方法，一般人往往只就陸地上着想，如荒山造林，屯墾工作等，而沒有注意到如何利用水面以增加其生產。在蘇省長江以南，河道很多，平時大多任其

廢棄，不加利用，其作用除藉以便利交通外，餘無別用。殊不知這許多縱橫交錯的河道，是一個絕好的魚類養殖場所，也是一個絕好的生產工具，如果我們能夠把牠充分的利用起來，那農村生產，自然能夠增加了許多。

以上兩個問題，都是不大受人注意的兩件事實，一般人只知魚味之可餐，而沒有注意到每年入超之巨大，只知農村生產之衰落，而不知縱橫的河道，即是增加農村生產的絕好場所。故當今為抵禦日人經濟侵略起見，為挽救農村經濟衰落起見，應該先把這兩個素不惹人注意的問題，來研究和商討一下。

### 一一 河道養魚之可能及其特殊利益

養魚事業在江浙兩省，頗為發達，尤其是在太湖流域，更為普遍。但一般人所養育魚類之魚池，均係用人工開掘而成，今欲別取新法而代之以河道，在事實上之可能與否，似係一先決問題。

平常，我們只見漁人在河裏捕魚而沒有看見有人在河裏養魚，至於漁人捕得魚類之來源，均係自然生長，而絕未聞有人會將釋魚放入河中俟其長大後以便漁人之捕撈者，則此地所謂河道養魚，是否即係在河道內普遍放養，以增加其產量，而便於漁人之捕撈乎？

作者謹答曰：「否，否！」，此種魚類繁殖工作，當然是很重要，但，目今我們以各方面的關係，還不能做到。我們這裏所說的河道養魚，即係利用天然河道來做魚池，以為增進農民收入的一種事業，其所養育之魚類，也決非漁人在普通河道內所捕得之魚類。

原來魚類分鹹水魚與淡水魚兩大類，鹹水魚即海洋中所生產之黃魚，帶魚，墨魚等是；淡水魚即白魚，鯽魚，鱈魚，青魚等是。而此類淡水魚中，還非一概可以養殖，我們所育養者，尚係其中一部份之青魚，鯽魚，草魚等。養淡水魚有二個主要的條件：一是「水」，一是「池」。如果水係鹹性，則不能養魚；如果池形太小，水淺不及三尺而常有乾涸之虞者，則也不能養魚。而現今所廢棄之河道，水既是淡性，而又各處流通；河底頗深，而積亦大，一無乾涸之虞，故用以養育淡水魚類，頗為適合。

非但如此，河道養魚比用人工開掘的魚池更為適宜，茲述其特殊利益如下：

(一)經濟簡便 用人工開掘一個魚池，需費頗大。茲以六畝為例，開深五尺，需洋六百三十元，地價尚不在內。如果我們提倡養魚而先要化這許多資本來開一個魚池，則是最不經濟的事，況今農村經濟十分枯竭，即使養魚是絕對有利的事業，則此一筆巨大之款項如何籌集還是問題

。今利用天然河道來養育，則地價與開費均可省去，即使要一些整理費和設備費，也不過只需幾十塊錢，比之開一個魚池，確要經濟而簡便。

(二)減少疾病 養魚最怕起病，因魚生長水中，離水即死，一遇疾病，不能捕起醫治。但魚病的起源，大抵由於池水之不潔，河道養魚後，池水和池外可常常流通，疾病自可減少。

(三)容易生長 水中含有多量肉眼所不能看見之動植物，此種細微之動植物即名之曰「浮游性生物」，為魚類極好之天然飼料。故放魚池中，如在一定限度內，雖不放飼料，亦可長大，原因即因為水中有此項天然飼料，可供魚類之攝食也。然此種天然飼料，在靜水魚池中，以池水不通之故，易於缺乏，如利用河道養魚，則非但河水中充含有此種浮游性生物，且以其池水流通之故，不易絕滅，故魚類容易長大。

(四)不易泛池 在夏天，天氣很熱的時候，魚池往往要泛池，這是一種最危險的現象，一旦發生，則池魚盡死！如係河道養魚，池水可常與外河流通，溫度有調劑，可不致有泛池之虞。

以上三點，為人工開掘之靜水魚池所不及者。故河道養魚，實在比化了許多錢來開掘專為養魚而用的魚池來



養魚，反要相宜。

### 三 河道養魚的先決條件

河道養魚的利益，既如上述，則內地所有許多河道，可以完全把牠養魚嗎？

事實又並不如此，河道固然可以養魚，但內地所有的許多河道，也並不是完全可以用來養魚的。原來，河道養魚，還有幾個先決的條件。換言之，合於下列幾個條件的河道，才可以把牠用來養魚。

(一) 一端不通大河者 所謂河道，兩端都是和別處通連的，這種兩端通連的河道，用來養魚，並不適用。一則因為平時船隻進出太多，不甚方便，二則因為不能築了壩把河水屏乾，河水不乾在開辦時不能將河內原有敵害除盡，即在捉魚時也不能將池魚悉數捕出，工作上頗不便利。故最好以利用一端不通大河之河浜，較為適合。因河浜交通阻塞，平時船隻既少進出，即一旦築斷，亦無大妨也。

(二) 面積有五畝以上而非帶形者 河浜也不是完全適合的，最好的，面積處在五畝以上而成圓形或長方形者，因面積太少，不上算開辦，帶形的河浜，在飼育上，捕捉上均不方便。

(三) 平時絕少船隻進出者 河浜較大河，船隻進出自

要減少，但是因為河旁有農田的緣故，農民在平時或農忙時往往要引渡肥料或農產物，船隻進出增多後，竹籬易於損壞，魚類易於逃曳。蓋魚類平時游泳，多係成羣，只需有一處窟洞，大批魚類都可以從那地方向外逃曳。故最好又需選擇平時絕少船隻進出的河浜，從事養殖，方為得宜

(四) 靠近村莊者 偷竊是養魚事業最大的損失，也就是失敗的主因。有許多魚池，往往池形非常適宜，養育方法也很恰當，而至冬初魚類長大時，經坐收其成的賊竊光顧後，結果弄得「一無所有」，失敗隨之。這一點，在事前不得不要加以相當防範的。最妥善的防範方法，魚池應靠近村莊，以便利照顧，但如規模較大，每晚能有專人看守者，則離村稍遠，亦無問題。

不合於上述條件的河道，還是不辦為是。養魚原是增加生產的事業，但不合上述條件的魚池危險性很大，如果我們隨意做去，則生產非但不能增加，或許反有讓成破產的危險。在這農村經濟十分枯竭的時候，實在再經不起這種意外的損害了。所以，當我們要想舉辦養魚事業的時候，切不要憑着一時的興奮，偶然的動機，而隨便盲目的不加思索亂幹為是。

### 四 河道養魚的實施方法

河道養魚的可能，利益，與先決的條件，均已一一說明如上，現在，我想要提出一個實施的方法來討論，以作實施時的參考。

在先，我想先提出事業進行上的兩個要點來說一說。

(一)以合作為方法 在過去，一切有利可圖的生產事業，大抵都由有產者來舉辦的，有產者因為有資本可以來做生產事業，於是生產格外增多資本也格外濃厚了。無產者因為沒有資本可以來做生產事業，沒有生產的利益可以享受，因此就格外窮苦了。更者，一般人因感於近代都市生活的奢適，都喜歡向都市裏跑，故一般農村中薄有資產的人，現在都紛紛向都市裏遷居，所剩留下來的，差不多都是貧苦的份子。所以我們如果再蹈過去的覆轍，則非但徒然增加有資產之更多資產，而簡接也是促成離村率的遞加。因此，養魚事業，必需要求大多數農民的參加，以為大眾謀利益，切不能為一二人着想，以助長私人資本之繁榮。在今日為大多數民衆謀利益的組織，是合作社，合作社是一種平等的，互助的人的結合，有社會的觀念，適合民主的精神，於中國農村，尤為適宜。故無疑義的，利用河道來增加生產的養魚事業，是應該採用合作社的組織來經營的。更者，河道是公共的財產，不是私人所可以占有的，故由大多數民衆來利用，組織合作社來管理，方稱公允。

(二)以經濟為原則 無論什麼事業的舉辦，終需以少量的金錢，獲較多的效果為主。這是一個最高的原則，我想無需多加以說明的。養魚事業，自然也不能例外。可是一般人往往感於「種竹養魚千倍利」的成見，以為養魚是致富的事業，好在將來利息優厚，故在平時往往隨便耗用，不知節省，稍有工作，動輒雇人，普通用具，肆意購買，終至無虧累累，事業失敗。需知世間無絕對有利之事業，天下無不勞而獲之權利，所謂生產，係在相對的條件下而視吾人努力之程度如何而定奪也。是以養魚事業之經營，處處應以經濟為原則，如魚池之整理，平常之工作，宜由社員共同負責，飼料之撈取，晚上之看守，宜由社員輪流擔任，他如普通用具，簡單物件，可向社員設法借用，不必購買，非至萬不得已時，不耗一文，如此克勤克儉，前途始可有成效之收穫。

其次，在實施的時候，下列兩項必需注意：

(一)魚池之整理 即使是適合上述條件的河浜，仍然不能養魚。因為河浜畢竟是河浜，而不是魚池，養魚的魚池，也有相當的條件的。怎樣才能使河浜成為適宜的魚池呢？自然，在事前不能不把河浜加以改組了。改組的方法，可分為下列幾步：(1)在狹口處先築一壩，將河內貯水抽乾，凡原有之一切魚類，盡行捕云，尤其是甲魚，黑魚之

類，須完全捉絕，因其要殘害所飼養之小魚。次將河底河泥挑去，凹凸處亦勻平，曝曬幾天後，然後將外河清水放入，(2)如因交通上之關係，不能築壩者，則在壩處可裝竹籬一座，兩邊用較粗較硬之竹片編成竹籬，高出水面至少需五尺，中留一道，寬自五尺至七尺另用竹篾編成竹籬一條，橫置其間高出水面約一尺，以便船隻之出入，在籬外復用硬竹編成竹門二面，其高與兩邊之竹籬相等，平時可關閉起來，以免魚類逃曳，如有船隻進出時，可以開啓，因裏邊用竹篾編成之短籬，離水不高，且有彈性，船隻可自由出入也。但如可以築斷而不妨交通者，可不必多此一舉，河內原有魚類，亦可用巴荳數升毒斃之，惟終不若竭水捕捉為佳耳。(此種整理魚池之方法，可參看拙著農村生產合作第一章。)

(二)養育之魚類 河道造成魚池養育之魚類，與普通魚池同。惟前者如用竹籬者，則不能養較小之魚花耳。普通養育之魚類，可分為草魚，鯉魚，青魚，鰱魚，鯽魚及鱖魚六種，因其水層之不同，故可混合養育。池大一畝，其可育之數量及配合如下：

種類	放養尾數	一尾平均體重(或體長)	備註
青魚	七十尾	體重一斤	
鯉魚	一百二十尾	長三寸——五寸	白鯉八十尾 花鯉四十尾

草魚	四十尾	體重半斤——一斤	如體長三寸至五寸者一百二十尾
鰱魚	二十五尾	體長三寸	
鯽魚	二十尾	體長二寸	
鯉魚	五尾	體重半斤	
共計	二百八十尾		

至於飼料以青草或水草為主，間或放置糠糟及麩糠等類，其生長速度，可自下表明之：

魚類	放入時	第一年	第二年	第三年
草魚	五——六兩	一斤——一斤半	三斤——四斤	五斤——六斤
鯉魚	三——四兩	一斤——二斤	三斤——四斤	
青魚	四——五兩	一斤——一斤半	三斤——四斤	六斤——八斤
鰱魚	四——五兩	一斤——一斤半	三斤——四斤	五斤——六斤
鯽魚	三——四兩	一斤——一斤半	三斤——四斤	五斤——六斤

以上魚類，其出售之時期各有不同，如草魚在三斤左右方可出售，鯉魚在一斤半以上就可出售，青魚在五斤以上方可出售，鯽魚鰱魚在二斤以上即可出售。故普通鯽魚在一年內即可出賣，草魚鰱魚鯉魚二年後方可出賣，青魚則三年後始可出賣。

至於贏餘之分配，可按照合作社規程上所規定之標準辦理。茲不贅述。

### 五 結語

養魚並不是一種新的事業，我國江浙兩省的太湖流域及兩廣之珠江流域，民衆業此者甚多，且有許多人家，因此而致富者。但在普通習例上，養魚多係自掘魚池，利用河道以養殖者，則頗少聞見。

雖然養魚是舊有的民間事業，而一般人對於此項問題肯研究或加以注意者却甚少。旁的姑不說，我國各種事業的研究機關，均有設立，而對於專門研究養魚事業的機關，獨付缺如（即江蘇省立水產學校之周壘養殖試驗場，以經費支絀，亦告停頓。）因政府對於此項問題不甚注意之故，無人肯加以專精的研究。故現今所流行的養魚方法，大抵都係舊法，大好生產事業，甘自落後，寧不可惜！

在我們江浙一帶，河道縱橫，水流四達，頗適宜於養魚，如果我們把這許多廢棄不用的河道，一一利用起來，以開發農村富源，將非但於農村經濟上有不少幫助，即於每年因入超而流出之漏卮，亦可因此而稍稍阻塞。但此種事業尚係一種新創的工作，於各方面政府均應獎勵或提倡之。

最後我還得申明，這種利用河道養魚的事業，我會親自實驗過。在當時，我也並沒有經驗與旁例參考，全憑自

己的想像來試驗，可是結果很是美滿。故敢作此建議，以告心農村事業者。

二三、十一、十三。於江蘇省立教育學院

### 青島市繁榮促進會

編輯發行

### 青島畫報

是華北唯一美的刊物 △分中英文兩種▽

定價			
每月二月每冊			
一元一角	二十冊	半年	預定
二元	廿四冊	全年	
外埠加郵費			

會址熱河路新二號

代售處

青島各大書局

濟南商務印書館

上海上海雜誌公司

南京正中書局

杭州西湖小說林

# 麥種貸款的幾個實際問題

陶澗金

麥種貸款，即實物貸款之一種，本行貸款項，往昔偏於現金；現以農村經濟，日趨衰落，貸以現金，難免移充別用，故改發實物，使農民能受實惠。至本行因改放實物，手續繁瑣，費用浩繁，誠無可諱；惟本行素以扶助農村經濟，發展農業生產為職志，但求於民有益，其他固非所計也。潤金奉派赴句辦理麥種貸款，謹將經過情形，條擬實際問題，都二十六個。率爾操觚，卑無高論；所冀引起各方對於實物放款之興趣！而益謀改進，俾漸達繁榮農村改善農民生活之目的，則不勝馨香祝禱之至矣！

## 一、預備社

貸放麥種最好放與合作社，惟合作社以手續關係，一時未能完成；可先組織預備社，但預備社仍須先向縣政府准行設立許可手續，以獲得法律上之保障。並須與農民說明組織預備社，為組織合作社之初步，而非僅辦麥種貸款一事為目的，不過先經營麥種貸款業務而已。

## 三、品種

縣長等複查，並經過農行之審查，以定去留。所以時間不宜匆促，俾得慎重辦理。麥種品類龐雜，採辦時最好選擇一種；如數量過多，品種在兩種以上時，應分別包裝，並於包上標明麥種土名，俾農民不致誤種於同一區域內，致日後收穫時，發生遲早熟之差異。所以一袋內如發現兩種以上之品種，應不嫌煩瑣，將其分開。

## 二、組織

先由縣長選擇數區，再由區長選擇數鄉，再由鄉長選擇數村試辦；俟有成效，再推廣至他區。社員以真正農民為限，每社曾以三四十人為標準；至加入社員，應填具社員麥種借款調查表，先由鄉長詳細調查，再由區長

## 四、價格

先查明當地市價，尤須注意兩地衡器及量器之折合率。譬如上海之麥以一百市斤為一石，內地以一百四五十斤為一石，（市斗）以一百六七十斤亦為一石，（老斗）如果當地

價格低賤，應就地採辦，由農行改發貨券，社員憑券領麥。并請各社出具最高每石（市斗）願出如何之價格之負責聲明書，以免日後市價昂貴時，發生無謂之爭執。

#### 五、運雜費

運雜費須於未運前計算準確，如時間充裕，可通船隻者，不必裝運汽車火車；可另雇民船，並將上下卸力，包括在內。一面通知各社，如無異言，再行裝出。

#### 六、委托代辦

在運雜費未有確切把握前，第一次可委托就地糧行代辦，第二次有經驗後，再收回直接辦理，似較穩妥？

#### 七、適合土性

麥種品類既多，須注意是否適合當地土性，萬一播種後，不能生長，則事關民食前途，非等閒可比也！故採辦時，以鄰近各縣地土相仿者為宜。

#### 八、改良種

貸放麥種以採辦改良種為原則，以期改良品種，增加收穫。但價格較昂，農民識見淺薄，多不願接受；應妥為勸導，並將種改良種之田畝，插竹木牌為標幟，以資比較。

#### 九、縫麻袋

採辦時，應注意麻袋是否完好，並揀其最好者包裝；如途上發現破損，隨時雇人縫好，

以免折耗。

一〇、防天雨 發麥時，應注意天氣，如遇陰天，應趕快發完，以防天雨。

一一、數量 一社麥種數量，一經確定，不可輕易增減，以免臨時重行支配。

一二、規定卸貨時間及地點 卸貨時間及地點，一經規定，不可輕易更動，往往某一社為自己打算，要求變更，一經允諾，各社紛起要求，必致全局錯亂，窮於應付。

一三、搬力及棧房 麥種到埠後之小車船隻及棧房等，除堆棧以寄存公共場所為最宜，并可節省開支外。小車船隻等，如事前未與承運人接洽包運，以請縣政府派員接洽為最宜，因價格既較便宜，亦不慮有其他意外情事。

一四、麥種用途 麥種貸放後，應嚴密調查各社員有無充作食糧、變賣、轉借及其他一切流弊，如有上項情事發生？即由縣政府限令即日償還，並革除其社員資格，以收實際之效果。

一五、領麥機關 大批麥種到埠時，人多手雜，領麥人以縣政府為最宜。因縣政府可派法警負責點收，巡士負責照料，再由本行派人在場監視，以

期周密。

一六、領麥證 發麥地點，可按照各地交通狀況，分設幾處，各別散放；仍由各社員親往指定地點領取，不准轉發及代領，以杜流弊。發麥時須預製一臨時領麥證，交各社負責代表，轉發各社員，憑證領麥；領麥證上並須加蓋發麥人之私章，以免偽造。

一七、調勻 量麥時，將各包打開，混和一起，再量與各社員；惟量至末尾時，不免灰砂較多，社員常有煩言；所以事前應注意調勻，以昭公允。

一八、扛麥 每個麥包，重約二百市斤左右，須兩人方能扛一包，又量時須兩人在旁照料；故扛麥及照料之人，亦應事前排定，以免推諉，而期迅捷；務使各社員勞逸平均，秩序井然。其法即依次輪流，譬如、發一二號社員麥種時，先叫三四號社員扛麥，五六號社員照料，發三四號社員麥種時，先叫五六號社員扛麥，七八號社員照料，以下照此類推，不然每日須多雇小工四人，增加開支不少矣。

一九、押車人 麥種多以蔴袋包裝，點收人以時間關係，祇

能查點包數。常有不肯工人，於途中故將蔴袋弄破，俾便竊取一部份；故應派員押車，以資防範。

二〇、量麥人 量麥折耗甚多，採辦機關，固難承受意外之損失；而無辜農民，亦無虧賠之理由；最好訂購時，請糧行派人量麥，多寡與採辦人及農民均無涉，但此事糧行恐不願擔任？

二一、量麥工人 如糧行不能派人，須另找量麥之人；但其責任重大，開每石能出入三四升之鉅，總以持平辦理，兩不吃虧爲是！

二二、蔴袋另售 蔴袋在採辦時，即已作在價內，貸放麥種時，因社員須個別領麥，如每人奉送一個，則不敷分配，如擇人而施，或數人合送一個，極易引起糾紛。最好將袋價酌量剔除，另行售賣，現在各地開辦農業倉庫，固不患無銷路也！又社員往往於發麥時，要求借袋，千萬不可允許！因爲借去後，仍舊歸還者甚少；農民無知，固不可以信義責之也。無已，祇得將袋價作在麥價內，以資補救。

二三、介紹人 合作社借款，除照例請合作指導員負責介紹外，此次貸放麥種，完全由區鄉長主持辦理

；故負責介紹人，應加入所在地之區鄉長，使負責監督及催收之責；並請縣長為承還保證人，以昭慎重。

二、數量之限制 貸放麥種，其目的在救濟中小農，應規定

五十畝以上之農民，亦祇多貸放五十畝之麥種；每畝以市斗五升計，故各社員至多不過二石五斗，以示限制。

三、抵押品

鄉間田單，有新舊之分，舊單已無用，田契有紅白之別，發展之農民，聞有一產三抵者，即田單、賣契、稅契，各別抵押是也。所

二、鋪保

以檢閱單據時，須詳細盤查，以免受愚！最好詢問縣政府第二科，請其傳喚稅契處職員，負責鑑別；并將抵押品抄單送請縣府公佈週知，在未還款前，產權永為本行所有。各鋪保時有連保幾社者，故查對保證人時，須查詢曾否保過別社；再鋪保與合作社相互狼狽者亦甚多！往往各社借款後須分借一部份與鋪保，并減免其利銀。故應注意查考，謀有效之補救。

## 養雞養蜂 復興農村 本小利大 致富無窮

敬啟者：敝場為復興中國農村、忠實服務同胞起見，特備辦大宗美國亨生系三百餘蛋樂可賽種雞、種雞、種蛋、鮮蛋。意國黃金種蜂、純蜜養雞、養蜂用具、藥品。特別廉價，隨時零售批發，并代客計劃養雞、養蜂農場。經售美國電氣孵化機與木材保母器，尤為省費可靠。售貨價目表與簡單絨案即寄。

上海新農場啟

場址：上海真如楊家橋西

營業處：上海大西路八〇一號 電話二一五〇一



# 十九世紀末的俄國農村問題

(續完)

劉博民譯

## (六) 農業上的資本主義發展樣式

馬克思派與民粹派爭論中心——農村進化底趨向——市場對農業的影響——農業上資本主義發展樣式

我們在綜結以上所述的農民社會底分解過程之前，且把文獻中關於此點的以全俄國為範圍的調查統計引用一下。我們從這種統計上可以判斷農民社會內各種經濟羣及其在各時期之組合究為如何之物。這種統計原為陸軍部關於馬匹調查的統計。我在資本主義底發達第二版中，曾兩次引用關於歐俄四十八縣的右面統計於一八八八——一八九一年、與一八九六——一九〇〇年兩期間。現在且把其中最重要的結果擇錄如下：

農家數

(單位百萬)

農家羣	一八八八—一八九一		一八九六—一九〇〇	
	總數	%	總數	%
無馬的農家……	二·八	二七·三	三·二	二九·二
有馬一頭的農家……	二·九	二六·五	三·四	二六·三
有馬二頭的……	二·三	二二·二	二·五	二三·〇

有馬三頭的……	一·二	一〇·六	一·〇	九·四
有馬四頭以上的……	一·二	一一·四	一·〇	九·一

計

10.1 100.0    11.1 100.0

上列統計(在前面已經簡單地敘述過了)已把農民社會內的豪華情形之增大完全證明了。以一百萬為起算數的農家數之增加，祇在於最下級羣的農家方面，所以這種農家羣底數量之增大，實在是很顯著的了。馬匹總數在這個期間從一六·九一百萬減少到一六·八七百萬。即農民社會全體所有的馬匹數是減少了。最上級羣底馬匹也減少着。在一八八八——一八九一年間，平均每一農家底馬匹數為五·五頭，到了一八九六——一九〇〇年間，只有五·四頭了。

從右面的統計，將產出如下所述的人也未可知。即農民社會連一點「分化」也沒有。最貧級的農家數有着最多的增加，而最富級的農家數却有着最多的減少。但這却不是分化，而是全體都近於乞食的水準了。基於與此相同的前提而得着與此相同的結論的，可時於文獻中見到。但一問起農民社會內的諸羣，其相互間的分配情形，究竟變化

到如何之點的問題，我們又將到達個別的結論了。在一八八八——一八九一年之間，全農家底半數(即最下級羣)所有着全農家所有的馬匹總數底二三·七%。一八九六——一九〇〇年間的百分率，也與此相同。但全農家底五分之一(即最富裕羣)在第一期間，所有着馬匹總數底五二·六%，在第二期間所有着五三·二%。由此可知，右述的兩個農家羣底相互關係，差不多是沒有變化的。整個的農民社會是窮了，富裕的農民也窮了。一八九一年的恐慌給與農村社會以非常重大的影響。不消說，對於貧化了的農民之農村「布爾喬亞」底位置一向是沒有變化的。

但我們如果要以隨便取出來的統計資料做基礎來判斷農民社會底分解的話，則上述的狀態一定會常常被我們看落了的。例如：若以關於馬匹分配的各個統計資料為基礎來解明農民社會內部底分解過程，則其一點也不能做到，實在並非是可笑的事。嚴密地說，這種馬匹底分配，如果不與農家經濟上的一切統計之總體關聯起來觀察，則任何東西也不能證明出。要探討這種統計資料，當把借地底分配狀態，土地底委讓，改良農具，經營上的改善，勞働收益，土地購買，工資勞働者，耕作用家畜等，首先確證其在各種農家羣間有如何共通之點；並須更進一步，證明存在於這些現象內部的諸對立是有着互相密接的聯絡的，

和相對立的二典型——「普羅列塔里亞」與農村「布爾喬亞」——是現實地被構成着的；然後才能把關於馬匹分配狀態底單獨統計資料，當為如前所述的說明例證而引用。反之，關於馬匹數，在富農羣方面，如果單把捉住上述的時期間之減少的個別情形，而引出關於農民社會內部的農村「布爾喬亞」與其他諸農家羣的地位關係之任何一般的結論來，則這種結論必是大錯之錯而無疑。無論在怎樣發展的資本主義國或怎樣的經濟部分，「發展」都不是均整地進行的；並且也不是絕對地進行的，(在市場底支配下)資本主義之為物，除依鋸齒狀以外是不能發展的。如果要突進，則其次一步又必是暫時地低下到以前的水準以下。並且俄國底農村危機與迫於目前的變革問題底核心，不是資本主義底發展已經進到怎樣程度，或以怎樣的速度在進行的問題；而是這樣的資本主義底危機與變革是否存在着，並且，其結果，農民社會是否已轉化為農村「布爾喬亞」與「普羅列塔里亞」兩個階級；最後，「密爾」內部各農家間的關係，是否是一「布爾喬亞」的問題。換言之，研究俄國底農村問題，其第一任務在依據各種基礎的事實，以確證農村關係底階級底被制約性之特徵。並且要先為說明有怎樣的階級，向怎樣的方向發展，然後才能談到發展底速度和一般發展中的種種形態等個別問題。

任何馬克思主義者，在觀察農村改革後的俄國底農民經濟時，沒有不承認它是典型的小布爾喬亞的性質的。並且，馬克思主義者，關於俄國的農民經濟的一切見解都是以右派的認識為基礎的。馬克思派的經濟學者與民粹派的經濟著述家底論爭中心，主要的是在認農民經濟具有右面的特徵這件事，是否正當的一問題，關於這個問題如果不能完全地了解，則任何具體的實際的問題都不能達到。例如：我國底農村革命，大概是依照怎樣的方向進行的，並且在各種事件個別進行的時候怎樣的階級曾獲得勝利呢？對於這兩個問題如不能首先解明，則考察十九世紀遺與二十世紀的農村問題底解決方法，全然是絕望的，且將徒然地招致了許多的混亂。

如前所述，關於農民社會的分解要從明細的資料判斷的話，其餘的一切問題，都不過是以農村變革為基礎的東西，對於農村變革如不能完全理解，則任何研究一步也不能前進。我們在這裏如果把全俄國農民社會的各經濟羣間底交互關係，詳細地加以研究，其結果一切「密爾」內部的國民經濟關係底本質，可示於同一範疇之下。右述的交互關係在被給與的歷史的局面，明示為農民經濟的小「布爾喬亞」的性質。馬克思主義者說到農業上的小生產者（不問其是否經營分有地的）伴着商品經濟的發展必然地

會成爲小布爾喬亞的時候，曾惹起了多大的異論，然而這些異論連任何證明也沒有，他們祇以「這不過是外國的原型，形式地倣於我國底特殊事情之上罷了」這樣的話來非難馬克思主義者。但是富裕的「密爾」所屬員往往奪取其貧困的伯仲之小作地，使用家丁而使其轉化爲工資勞動者，諸如此類的關於各農家羣底交互關係的資料比觀火還明地確證馬克思主義者的一切推論了。關於「密爾」影響於俄國經濟發達底意義的問題，右面的資料已給與以究極的決定了。多半關於「密爾」底現實的（非幻想的）事實上的發展，很少有鮮明之表示。另一方面，分有地之平等地分割，土地割讓之通行，及自耕農與「密爾」所屬員之事實上的經濟發展，使發生農村資產階級，而把貧農的大集團引向「普羅列塔里亞方」向進行，這都是很明顯的事實。以後，我們還要說明，「斯托里屏」式的農村政策和「脫耳得尼克」（二）所要求的土地國有策都是基於右面的發展方向的東西。但農村問題底這兩個解決方法之間，從社會發展底速度及生產力底增高方面看，並從大衆底利害得失方面看，却有很大的差異存在着。

現在，我們必須再來研究一下，關於俄國農業底市場及商品交換關係究已發達到了怎樣程度的問題。這種研究，對於「農村改革後的時代是以所謂商業及交換經濟底增

夫為特徵的」是以明明白白的前提為基礎的。這種事實若以統計來證明，完全是無用的。目前第一須解決的，是今日的農民經濟究竟在怎樣程度的市場勢力下；第二須解決的，是農業自從多少總在市場底勢力下以後，究取着怎樣的根本形態的二問題。

關於第一個問題，最足以憑信的資料是奧羅耐修縣「地方自治會議」底家計調查。這個統計是把農家底貨幣收支從總收支中抽出來計算的。次表是表示農業受市場的影響之情形：

農民底貨幣收支對其總收支之百分率

農家別	支 出	收 入
沒有馬的農民……	五七·一	五四·六
有馬一頭的農民……	四六·五	四一·四
有馬二頭……	四三·六	四五·七
有馬三頭……	四一·五	四二·三
有馬四頭……	四五·四	四〇·八
有馬五頭以上……	六〇·二	五九·二
平 均	四九·一	四七·五

由上表，可知富農及半「普羅列塔里亞」的貧農，其經濟固然依賴於市場，即中農經濟也顯著地依賴於市場。所以研究農民經濟而把不斷增大的市場勢力置於度外，實

是根本的錯誤。農奴地底「拉特芳準」與地主貴族底土地所有之絕滅，實是十九世紀末的俄國農民社會把結局的一切期待都集注在那里的方策。這種方策，並不是削弱市場勢力的，反之，却是把市場勢力加強的，因為為市場底商品生產之增大，常因雇役及賦役而被阻。

關於第二個問題，其情形應如下述：即農業之漸次地資本化，是一種獨特的過程，它不能在俄于全俄國的平均統計資料上求其正當之理解的。農業之為物，不是一舉而能獲得商品生產的性質的，並且，俄國各地方底各種農業經濟也不是以同一型式經營的。反之，某一市場或地方征服了複雜的農業之一面，而在別的地方又征服了另一面。在這種場合，未被市場征服的其餘部面也未消滅，却是適應於「新流行」的部面，即貨幣經濟的。例如：某地方主要的是盛行着將穀類向市場輸送的經濟。其販賣的主要生產物就是穀類。在這種種類的經濟下，牧畜只占着副次的地位。有時在極少的場合，經濟全然一面地向着只限於穀類種植的方向發展，牧畜事業往往因之而絕跡。例如：亞美利加西部地方底所謂「小麥圃」有時一夏間全然沒有家畜的生產。反之，在其他地方，為了供給市場之需要，却以牧畜為其主要之農業經濟。其販賣的主要生產物即為肉類與製乳品。純粹的農耕經營也只是牧畜底變形。在

這兩種場合，經營底範圍與組織也很明白地是互異的。對於現尚遍存於都市地域的製乳經濟，不能以其農家底種植面積為基礎而下判斷。對於斯丹普地方底穀類種植與都市近郊的穀類種植，或種植草類與「榨乳圃」（限於英國式的），不能依同一的標準而比較其大小。

對於農業之商業及交換底侵入，使農業專門化了，並且這種專門化是愈過愈增大的。每一經濟規模之各個特徵（例如馬匹數）在以市場為基礎的農業上，在各種地方，各有其不同之意義。例如：存在於大都市附近的沒有馬匹的農民間，吾人之容易的想像，是所有制畜，大規模地販賣製造品，使用着工資勞動者的大農家。這種農業企業家底總數若單和沒有馬匹及只有馬一頭的農家比較的話，其數額誠然是微小的，但若從其普遍於全國的情形來講，則這種農業上的資本主義底特殊現象形態，實在是不能忽視的。

對於這種狀態，實有加以特別注意之必要。倘把這種情形忽視了，則敍述農業上的資本主義底發展，簡直是不可能的。縱令可能，亦不過是過分地陷於單純化的謬誤罷了。只有承認農業之現實的諸種特殊性，然後對於農業上的資本主義底發展過程，才能把握其錯綜之形態。惟其有諸種特殊性的理由，所以農業不依從資本主義底法則的

主張，全然是不正當的。農業底特殊性必然是對市場的障礙物，但不消說，以商品生產為基礎之農業，其增大的過程是遍及而且是侵入於一切國家的。以商品生產為基礎的農業，其生長形態是實際獨特的東西，所以特殊的研究方法是必要的。

為說明以上的事實，從農業以商品生產為基礎的俄國各地方，舉出實例來，實在是很容易的事。為供給市場而生產穀類的地方（新俄與伏爾加地方），表現着穀類收穫之激增。在一八六四——一八六六年之間，這些地方皆位於黑壤帶的中部地方之背後。當時的實收穫，是每住民一人，只收穫二·一俄石，在一八八三——一八八七年間，每人可有三·四俄石的實收穫，已經起了中部地方的情形了，這種地方在農村改革後，以種植面積底增大為特徵。土地底耕作依然有不少地方是非常之原始的。並且是播種着僅可能的多量之田地。但十九世紀後半，這種地方，却有亞普利加式的「小麥圃」之設置了。在這種地方，依種植面積（最上級農家每一戶可種植二七一俄畝以上）來推定其經營範圍與種類，是沒有什麼妨礙的。

但別的地方，（工業地域特別是兩首府附近的地域）如此的種植面積之增加，是不成問題的。這種地方底經濟特徵却不是為市場的穀類生產，而是牧畜。這種地方底農家

經濟，不能從其耕作面積與耕馬數來判斷。足為憑信底標準的是牧牛數（製乳經濟）。所以在這種場合，成為大經濟進步底特徵的，是飼草底播種與其種植額，而不是穀類種植面積之增加。在這裏，有多數馬匹的農家不比其他農家為少。有時恐怕竟可以馬匹減少來語農家經濟底進步情形為如何哩。此地的農民比之於他地方，都所有着多數之牝牛。布拉高愛孫斯克氏曾根據「地方自治會議」底統計而算出每一農家底牝牛平均數為一·二頭。在彼得堡、莫斯科、芝不耳、斯毛翰斯克諸郡底十八縣，每一農家平均有一·六頭，如單以彼得堡郡來說，則每一農家約一·八頭。

無論是流動資本或投入生產過程的固定資本，在此地，主要的都是牧畜生產物。農家底收入，主要的是以乳牛底頭數來算定的。在這種地方，有所謂乳酪製造所之存在。並且富農使用着很多的農業工資勞動者。從疲弊了的中部地方移住於工業諸郡，而從事農業工資勞動的情形，前面已經述過了。換言之，同一國民經濟的現象，是以全然個別的形式而表現的，這樣的經營條件，與純粹的農業經營底條件完全是不類似的。例如毛草種植與特殊種植，或農業與農產物底加工結合（葡萄榨取，甜菜、甘蔗、種油、馬鈴薯、澱粉等之生產），隨着企業家底經營而生的諸種關係底發現形態，與市場用穀類生產的經濟下所表現的形

態也是不類似的。與市場用牧畜生產的經濟下所表現的形態也是不類似的。成為這種場合底標準的，究竟是各種作物底種植面積呢？還是與這種場合的農業經濟結合着的生產物加工底企業範圍呢？

僅以田地面積與家畜數為問題的農業統計，對於這樣的各種形態，連一點教益也沒有，所以單以這種統計為基礎的推論，實在是不妥當的。農業愈益急速地以供給市場的生產為基礎了，商業底影響也非常地擴大，所以無論從資本底總數或抽象的平均統計上看，都根本是使農業變形的東西。

（二）勞動黨。即一九〇五年組織的代議士黨，代表農民及小市民底利益的社會改良主義者的一集團。

### （七）農村變革底必然性與其結果

俄國農村危機之性質——農村問題底兩個解決策——土地國有策——新托里耶式解決策——普魯士式的發展與亞美利加式的發展——俄國農村問題解決底任務

現在我們就把以上所述的十九世紀末的俄國農村問題及其危機底本質，扼要地重敘於下，以明這種危機底本質究存在於何處。羅金氏在其小冊子「財產底共有或分割」（維爾納，一九〇七年）中，曾如次地主張着：「我國底農業危

機是農業技術的危機，這種危機底最深根底，在於我國底極度低下的農業技術，因是，頗有移於高度耕作制度之必要。」

這種意見過於抽象了，所以是不當的。非向高度的技術移進不可的這件事，固然是不容置疑的，因為第一，在俄國一八六一年以來，這種推移已經是事實上在行着的。縱令這種進步是極其遲緩的，地主經濟與農民經濟（代表這種場合底後者的是少數富農）一樣地都是向飼草底種植，改良農具底使用，及組織的細慎的施肥等情形移進，這是不可爭辯的事實。但農業技術上的徐徐進步如果是一八六一年以來，發展着的一般過程的話，則為要說明一般地被承認的十九世紀末的農業危機底激成，而祇矚矚地述及右面的過程，明明是不充分的。第二，預料必可成功的農村問題「解決」的兩個形態即維持地主貴族的土地所有，結局把「密爾」絕滅，使其為「豪農」所掠奪，由上向下的斯托里屏式的解決策；和使地主貴族的土地所有絕滅，而把土地全體都歸國有，由下向上的農民本位的（脫耳得尼克式的）解決策；雖然兩個方策都是以各種樣式來使農業很容易地向高度的技術移轉的，雖然都是以農業技術的進步軌道為基礎的，但第一個解決策在促進貧農走上從農業中被押出的過程這一點上是進步的，第二個解決策在把農奴地主

底「大土地所有」絕滅，而使雇役的姿態次第消滅的這一點上是進步的，這就是兩個解決策的歧異點，貧農用自己底田地而經營着極端租疏的經濟，這是無疑的事實。假令他們的土地，為極少數的富農所掠奪或吞併，則農業技術可因此而改進，這也是不容懷疑的。不過，榨取雇役和賦役的貴族所有地，也是在絕端租疏地被經營着，甚至，比有地的經營還更粗劣，這也是無疑的事實。（想起前舉的統計來了，即分有地的每一俄畝底收穫是五四普特，地主農經營地是六六普特，「伊士波爾西特那」所耕種的土地是五〇普特，年期小作地是四五普特）在地主經濟的雇役制度，仍保守着難以使人相信的幼稚的農業方法，農業技術與公共生活的全部都在繼續着野蠻的狀態。一切種類的雇役，如果都能夠絕滅，即地主貴族的土地所有之全部如能絕滅（不是用回贖的方法），則無疑地包含着農業技術改進之意味。

所以農村問題與農村危機的本質，不在於把農業技術向上的一切障礙物加以剷除，而在用如何的「方式」將右述的障礙物除掉，及由那一階級用怎樣的方法來革除阻止農業進步的各種雇役制度。把土地生產力發展的障礙物加以剷除，這是無可迴避的事情，這不僅是主觀的意見，而且是客觀的必然，換言之，這種不可避免的障礙物之除去，

雖有任何權力亦未能防止。

蓋金氏底誤謬——不僅蓋金氏如此，同時也是其他大多數著作家研究農村問題時所同犯的誤謬——是在把農業技術必須提高這樣在其本體上是對的事情過分抽象地主張着了，而對於俄國農業中資本主義的特徵與農奴地主的特徵交錯着的一種獨特形態，連一點也未會注意到。當爲俄國農業上生產力發展的根本障礙物的，第一是雇役及賦役；其次是農奴地主的貢稅，農民權利的不平等及農民對上流社會的家臣關係等。所有農奴制度的遺物，是可以列舉出來的：剷除這些農奴地主的遺物，久已成爲經濟上的要來了，十九世紀末農業上的危機，所以極度激烈的，不外是因爲一切中世紀的遺物之解放過程儘在迂延着，而想把雇役和賦役一舉而永絕其根株。一八六一年以來的這種苦悶，是極長期間繼續的結果，現在爲創造新的有機體而把一切農奴地主障礙物敏速地一掃而空，強力的方法實在是必要的。

所謂俄國農業的新有機體，都是一體的嗎？我們以前敘述所以對於這一點特別詳加說明的，最主要的是因爲自由主義民粹派的經濟著述家，關於這一點，抱有不同之觀念，新經濟的有機體，如我們所見的，是從農奴地主制度的軀殼中超拔出來的東西，由此而成爲向適合於市場的針

路以進的農業，即資本主義了。地主經濟不盡是以分有地農民的雇役和賦役爲基礎，而表現着明瞭的資本主的特徵了。農民經濟也如我們從「密爾」背後所察知，我們所認明的，不盡是分有地之公的平等分割在實際上究竟是怎樣的狀態，同時純粹資本主義的特徵，也在顯示着。不消說俄國農業上的一切障礙物不斷地向市場方面的針路邁進着，並且這種指針事不可避免地導入於資本主義的。尤其是農業底變化形態，是極其多種多樣的東西，因地域之不同而各蒙其各種各樣之形貌。

中世紀的軀殼，究竟是被怎樣的方法強力地打破的呢？新經濟的有機體又怎樣而更成爲有自由發展之必要的呢？主要的是由中世紀的土地所有關係被破毀的方法促成的。直到今日爲止，俄國底地主經濟，及大部分的農民經濟，依然是中世紀的。如以前所述，新經濟條件，必須使貧農放手其分有地與耕畜；同時使富農把分有權與從地主貴族方面所購入的土地及租賃地等等合併起來，而作大規模的經營，如此以來把土地所有關係之中世紀的桎梏破壞掉。土地特別是雇役與年期小作及自耕農和被分割了的地主，其新經濟制度都是從舊的中世紀的土地所有關係底外部發生的。

這樣的土地所有關係，因爲斷乎是舊的與斷絕了的東



西，所以一擊便能絕滅了，土地國有總是用這種方策的，這種方策在一九〇五——一九〇七年期間，可說是一切農民代表者底多少總算是徹底的要求的東西。土地私有底廢止，對於向着市場的且資本主義的針路進行的農業，在確立「布爾喬亞」的基礎上，連一點的微動也沒有給與。祇有土地國有，能把社會主義或土地的平等用益底關係實現，這種見解是不錯的。所謂社會主義，是要把向着市場進行的經濟廢置的，這是很明顯的事。反之土地國有是把土地委讓為國家所有，這種委讓，對於國有土地之私經濟的經營，並無任何妨礙。土地為全國及全國民的所有，無所謂「私產」了，至於土地之經濟的作用，則並無些微的變化，例如：富農把土地永久地購入，從地主貴族或皇室方面租賃土地，而把被驅逐了的貧農之分有地「蒐集」於自己底手中，這種富農經濟的（資本主義）作用，一向是沒有變化的，在商品市場存立的前提下，來談社會主義，實在是很有趣的事。把農產物和生產工具交換，這件事與土地所有形態全然是沒有關係的，（須注意，我在這裏並不是把土地國有的經濟意義，故意地在敷陳，也不是把它當為綱領在擁護，這方面的事情，實在是前記的著作中之結果）。

關於平等分割的這件事，在分有地分配的場合，平等

分割究竟是怎樣具體地行着的呢？這在前面已經說明過了。如前所述，分有地在「密爾」內部也會多少平等地被分配着，富者不過獲得很少剩餘的土地，但貧者把土地放棄了，富者却把租賃地集中於一己之手，所以右流的平等分割之結果，差不多是等於無的，大凡農民間的財產之差異在交換制度強力地支配的情形下，無論用怎樣土地所有的平等分割也不能把土地用益的不平等性廢除掉，這是很明白的事。

土地國有的經濟意義，在人們普通所着眼的地方，全然是不存在的。這不是對「布爾喬亞」的關係鬥爭的結果（國有的意義如馬克思已經證明過的，是最徹底的布爾喬亞的方策），實在是只在對農奴地主的關係的鬥爭間實現的。中世的土地所有關係之蕪雜的狀態是阻止經濟進步的。身分上的止限，是妨礙商品流通的。因為舊土地所有關係，不能與新經濟並行着，所以尖銳的對壘發生了。即有「大土地所有」的地主貴族總是設法使雇役制度延續，而有分有地的農民總是被押入於禁錮之中，這種狹隘的框格生活，一步一步地破壞了。土地國有把一切中世紀的遺物，從土地所有關係中不絕地向外押出，把土地所有之一切的人為制限都消滅了，使土地成為自由之物了。成為自由之物嗎？為誰的？為一切市民的吗？斷乎不是的。沒有馬匹

的農民(足有三百二十萬戶以上)底自由，如前所述，不外把自己底分有地得以自由放手的自由，在一般的經濟。特別是在世界市場的情形下，近代的條件所要求的土地自由，是在使土地得以切實地耕作，並且是爲了事實上能以耕作的農業主，而使土地成爲自由之物的。土地底國有將促進農奴地主制度底死滅，在從一切中世紀的污物中滌濾出來的土地上，將促進純粹「布爾喬亞」的農業企業者團底發達。這裏有着十九世紀末的俄國底土地國有之歷史的意義。

在爲促進資本主義而把土地所有關係滌淨了的方法中，客觀地說，不是不能實行的第二個方法，如前所述，是由富農來促進「密爾」的橫奪，以確立富農底土地私有權。此時，因爲地主貴族底「大土地所有」還在續着，所以雇役和賦役的主要基礎也依然地存續着。爲資本主義拓開先路的這種方法，在保存生產力自由發展的場合，當然不及第一種方法，這是很明白的事。「大土地所有」如果被維持着，則農民社會的賦役，「伊士波爾西特那」，年期小作，雇役制度，以及用農民自由的農具而耕種主人的土地的等等，都必然無條件地也被維持着。即伴着呼爲家長的田舍風的亞細亞的野蠻狀態的落後的文化很厲害地被維持着。

存有「布爾喬亞」性質發展的俄國，上述的二種農村問

題底解決方法，照應着農業上資本主義的兩個發展過程，我把這兩個路徑名之爲「普魯士式」的路徑和「亞美利加式」的路徑。前者的特徵在不把中世的土地所有關係一舉而曠清，而是漸次地適應於資本主義，所以其半封建的特徵仍有相當久的效力。「布爾喬亞」革命，不是把地主貴族底土地所有加以粉碎，而是把它從上方求平均，於是地主貴族底土地所有便成了「雅格爾」(一)經濟底基礎。這種情形從其本質言，確是資本主義的性質，但同時又有這樣的情形，即用「家丁條令」(二)等方法，把村民在某種意味上強使其作人身之隸屬。一八四八年以後，數十年間持續着的「雅格爾」之社會的及政治的支配，又以此爲基礎，使農業生產力底發展，在德國和在亞美利加表現着不可比較的緩慢。因爲在亞美利加，成爲資本主義農業經濟的基礎的，不是大地主的舊奴隸經濟。(南北戰爭把奴隸使用的地主經濟粉碎了)，而是自由土地上的自由農業企業者底自由經濟——一方面，一切中世紀的遺物都從農奴制度和封建制度而自由了；他方面，也從土地私有權而獲得自由了。亞美利加的土地，因爲是從其國家底巨大土地底貯藏中以名目價格被讓渡的，所以才能在全然資本主義的新的基礎上，讓土地私有權發展着。

資本主義發展底右述的兩個路徑，在俄國，一八六一

年以後，應明瞭地被認着。地主貴族經濟的進步，固然是沒有懷疑的餘地，但這種場合，右派的進步之緩慢，却不是偶然的事情。而是農奴地主制度底殘存所不可避免的。但同時農民社會越自由的發展，農奴制度底遺物被壓逼得愈厲害（例如：在南部有一切妥當的條件存在着），最後，大體上土地底分配愈好，農民社會底分裂也愈厲害，土地企業家與農民階級底發生，也是必然的事情。成爲俄國發展前途的問題的是右派的兩個發展途徑中，究竟是那一個路徑佔勢力？以及在伴此而生的必然的不可避免的社會變形中，究竟是那一階級做寵兒——是所謂多情的從前的老爺和地主呢？還是自己的農民和農夫呢？

即雖在吾輩之間，以爲土地成爲國有以後，便可以超出于商品流通的圈外，這樣的人也並不在少數。農民社會的先趨者和思想家無條件地立於這種見地的。但是這種見地是全然錯誤的，反之這種見解底反對見解，却是正確的。土地私有權可說是資本對土地的自由流入之最大障礙物。所以在能從國家方面自由租地的場合（這是布爾喬亞社會底土地國有之本質上的形勢），土地之爲物，較在土地私有權的支配下，是更厲害地墮入商品流通中的。資本向土地的侵入即其在農業上的競爭，在自由租地的場合，比在土地私有的場合，是更無拘束的東西。土地國有是所謂

無地主的地主制度。所以這種地主制度，對於農業底資本主義的發達，是很有意義的，馬克思在其剩餘價值學說中，曾下過深刻之判斷。我在說明農村綱領的前揭書中，說明馬克思底這種思想的時候，察見於問題之重大，曾把這種情形，一度地迴思過。

在關於李嘉圖地代說底歷史條件的一章中（剩餘價值學說史，第二卷，第二部，馬克思。會這樣地說着：李嘉圖與安生生以爲「所謂大陸是從非常奇異的思想見地中出發的」。即，他們是以「成爲資本向土地流入之妨礙物的土地所有是不存在的」爲前提的。這種思想一見就可以知道是矛盾的。在英國，封建的土地所有非常明顯地被維持着，但馬克思以爲惟其在英國。其資本較世界中其他任何國都深入土地；竟毫不容赦地把傳統底土地所有條令一掃而空了。在這一點上英國可說是世界上最革命的國家。在農村中資本主義的生產諸條件，互相矛盾而不能適應的時候，歷史地傳存下來的一切關係——不僅是成村落團體底狀態，而且是村落團體底本身；不僅是農村人民底住所，而且是農村人民底本身；不僅是耕作底本來中心，而且是耕作底本身——都毫不容赦地掃蕩無餘。例如在從德國人方面，其經濟關係從馬克（三）底傳統事情，與經營中心狀態，即居民底一定聚落所制約着的關係上可以看出。

在英國人方面，農業技術之史的條件，從十五世紀末以來，爲資本所支配的逐日進步的各種情形方面可以看出。在聯合王國使用着的所謂「領地開放」(四)的術語，在大陸諸國是看不見的。但這種「領地開放」究竟含着什麼意味呢？其意義爲：把居住民毫不容赦地加以驅逐，把現存的村落團體一掃而空；破壞農業建築物，把耕地變爲牧場的農業底種別，加以變形；使一切生產條件成爲非傳統的，而爲當時的情形下最有利於資本底投下的東西。所以這種限制是不容許土地所有之存在，而使成爲資本——租地的農業者——可以自由經營的。因爲這種限制只以貨幣收益爲主眼。所以，腦海中祇存着祖傳的共有耕地與經營中心等觀念的伯明倫的地主，聽到了李嘉圖關於農業發展的「非歷史的」見解，以至於仰天震驚，也未可知。但這種地主之如此，不過表示其對於伯明倫事情與英國事情之老實的認識罷了。但在這種場合，以英國的事情爲出發點的李嘉圖與僅限於伯明倫事情範圍內考慮的伯明倫地主，並非同一狹量。英國的事情（近代的土地所有換言之即資本制生產所制約着的土地所有）是唯一妥當發展了的。這種場合，英國的見解是近代的資本主義的生產方法之模範的東西。」

在英國農民底土地所有關係之被強力地破壞，其右述的土地掃除是在革命的形勢下施行的。苟延殘喘的舊時代

的斷絕在俄國也是不可避免的。但究竟是怎樣的階級和怎樣的方式使之陷於斷絕之境的呢？這個問題一直到十九世紀（乃至二十世紀最初的七年）還未解決。今日俄國的土地究竟是怎樣地被分配着的？這在前面已經說過了。即有着七千五百萬俄畝土地的一千零五十萬的農家，和擁有七千萬俄畝土地的三萬個「大土地所有」的地主相對立。在這種事態之下，無條件地鬥爭底火蓋自然被揭開，這種鬥爭非使一千萬農家底土地所有增爲二倍，而把上層三萬人底土地所有加以消滅不止。現在，我們首先把這種鬥爭的可能性的終末，即十九世紀末俄國農村問題底發展傾向，作一純理論的考察。

這種變革的結果，必然是怎樣的情形呢？從土地所有關係方面說，中世的土地分有和中世的地主貴族的土地所有，很明顯地將被整理過。舊時代的東西。將被掃蕩無餘。土地所有關係將連絲毫的傳統痕迹都不讓存留。但新的土地所有關係，將依什麼東西而被規定呢？依平等分割的「原則嗎」？浸沉於民粹派思想的所謂進步的農民，都很盛的這樣主張着，因爲民粹派就是這樣主張的。但這却是一個幻想。爲法律所明認，依習慣而神聖化的「密爾」底平等分割「原則」，實際上，土地所有不是應該導入於富的意義之結果嗎？在這裏，我們可以把俄國的及西歐的統

計所不下幾千回確證了的右派的經濟事實爲基礎，來作如次之斷言。對於平等分割的希望，已由幻想而消失了，所留存的祇是各種土地所有關係底融合。這種結果，意義非常重大，因爲任何改良，任何改造，對於俄國農業技術底最急速的，最廣泛的，最自由的進步；以及使農奴地主制度，身分制度和亞細亞主義從我國社會生活中消滅去；都不能給與如右派的結果能爲完全之保證。

上述的結果，是爲謀技術的進步嗎？也許有人這樣問，飼草的種植，機械的使用，土地的施肥以及關於家畜數等的限制，地主經濟確比農民經濟爲高，這不是精密的統計所已經明白證明着的事嗎？是的，是已經證明了的，並且這種事實確是毫無懷疑底餘地的。但同時，却忘記了技術改進的結果與經濟組織改進的結果，祇管諸收穫額之一粒與總數之比。前面已經說過！在「伊士波爾西特那」制度及其他雇役制度之下的農民的場合，地主地的收穫額比分有地的收穫額要少得多。在討論俄國地主經濟與農民經濟底農業技術底水準問題的時候，這種狀態差不多是有八九被忘却了的！地主經濟愈是資本主義化，愈是成爲高級的東西。賦役農夫到現在，依然還是用祖先傳下的農具及後時代的方法在耕種地主地，這是地主貴族的土地所有愈益停滯的主因，上面已經考察了的土地所有關係底變

化，「伊士波爾西特那」或經營地與租賃地底收穫額雖也有增加（以現在情形而論上述二者底收穫額佔分有地的五四%，佔地農經營地的六六%以及五〇%，四〇%不等。精密的數字見前），但假令其能增加分有地底收穫額，那已經算是非常進步的了。可是農民社會如果能從農奴地主底「大土地所有」的桎梏中解放出來，或分有地也能和其他一切土地獲得同樣的自由而平等地開放着（所謂開放不是對一切市民而是對有農業資本的市民，即對農業企業家而言的）則其結果，分有地底收穫額之均等地增加，實在談不到的事。

這種結論，不單是從以前所引用的關於收穫額的統計中生出來的。反之，我們爲要取這個結論做例證，不過把右派統計分用一下罷了。實在，這種結論是從關於俄國地主貴族的及農民經濟的進化之一切統計資料的總體中生出來的。反對這種結論的不啻是反對下流的事實。「十九世紀後半俄國農業的歷史是農奴地主的生產關係變化爲布爾喬亞的生產關係的歷史。」

如果我們拿現時的農民經濟的總數統計來考察的話，則我們之研究農村再組織，是因爲受着土地所有之極度的細分之印象，也未可知。果有其事否？一千三百萬的農家，祇分配於二萬八千萬俄畝的土地之上，幾何不使農民東

西竄散了呢？對於這個問題，我們底答案是：惟共是在現在，我們可以目擊到這種無際限的分散態，爲什麼呢，因爲在現在，有一千三百萬農家在經營着二萬八千萬以下的地面。所以在這裏我們常爲問題的變革，在這點上斷乎不是招來較惡狀態的東西。不僅此也，我們還要更進一步的問在這種變革的時候，以爲農家的總數是和從來的數目一樣的，這種思想是對的嗎？在民粹派理論的影響之下；又在把一切期待都懸之於土地，工業勞動者也夢想能成爲小農業主，農民底這種意見的影響之下，普通都是如此主張的。十九世紀末俄國工業勞動者的一部，無疑地是與這種農民立於同一見地。但這種見地究竟對否，實在是一疑問。大凡這種見地是照合着客觀的經濟諸條件與經濟底發展過程的嗎？農民祇有明認以衰頹了而無以再現的過去的東西爲基礎，而不能以延續的未來的東西爲基礎的時候，發出右面的質問是對的。農民是向後者，農民底見解是昨日的見解。實際上經濟底發展，不是因爲農業人口的增加，反之，却是使之減少的。

以上所說的，土地所有關係之變革，不是廢置農業人口之減少過程的，並且絕對不是它所能廢置的。農業人口底減少過程，是資本主義發展了的一切國家底共同現象。因爲誰都有獲得土地的權利，所以便有人以爲右述的變革

可以招來農村人口之減少也未可知！對於這個質問，我們可以引用一個農民議員蔡夫斯基氏（波爾特瓦郡選出）底議會演說來解答。在一九〇六年五月二十四日的會議上，蔡氏曾這樣地說着：「選送我的農民請試把下面的情形計算一下——我們如果是相當的有錢，而每家每年都要消費五六盧布的砂糖的話，則在種植甜菜的區域中，除現在的以外，必定還要有二三所製糖工場產生出來。」這種工場產生的結果，必然地將使多數者勞動從農業中被吸引去。所以在集約農業盛行的地方，不知有多少勞動者被吸引去哩。一方面製糖工場底生產也更因之而增加」。

像右面這種以鄉曲資格而作政治活動的人們，其演說實在極特徵的告白。如果對於這種人徵求關於一般的農村變化的意見的話，則其所發表的，一定是很厲害的民粹派的見解。但如果不以「意見」，而以改造底具體結果常爲問題的時候，則資本主義的真理一定馬上便會把這種民粹派的見解加以征服。因爲農民向其代表者蔡夫斯基所說的事情，簡直就是資本主義的真理，而且是率直的資本主義的真理。實際上，製糖工場數與其生產力雖有顯著的增加，但小農業主底大眾地位並未見有若何之改善。所以不僅是甜糖生產，並且加工工業底所有部門纖維工業，織細工業，造機工業，以及建築業等，無不因受着連帶的強烈刺

激，而各需要多量的勞動者。這種經濟底必然性使所謂「平等分割」一切美的希望，都成爲夢想了。沒有馬匹的三百二十餘萬的農家，無論在怎樣農村再組織的場合，無論土地所有關係怎樣的變動，無論在怎樣「土地配賦」的場合，斷乎無法變爲經營者的。這樣數百萬的農家（還須加上與此同數的只有馬一匹的農家）如前所述，都已是不得已而只好放手其備小的地面者。強烈地亞美利加式的工業發展，立刻把資本主義社會中絕望了的這樣的農民之多數，從農業中引拔出來了，所以任何「獲得土地的權利」，都不能成爲阻止資本主義之力，不但在這上而是很慘的，並且仍舊使用着崩潰了的時代後的農具，在自己的耕作地及多情的地主地上耕種的千三百萬農夫，現在依然是一個實在。這是農業上的一個「人爲的」過剩人口，這是在很早以前，壽終正寢的農奴地主關係以強權維持着的，如無死刑，槍殺，遠征等刑罰，這種關係是無法支持的，所以這是正真人爲的意味。大衆底地位如能稍見改善，對於農奴制度底遺物，如能稍加打擊，則其結果，這種農村的過剩人口，自會消滅。從農業移注於工業的人口流入過程，非常大規模地行着，農家數自千三百萬減低到極少數的俄國，其現狀不是以中國式，而是以亞美利加式前進的。

十九世紀末的俄國農村問題，其如次的具體的諸問題

，是不能求之於支配階級來解決的。即使舊來的農奴地主制度絕根，把土地所有關係滌淨，爲求資本主義之盡量地發展，和生產力之盡量地提高，自由的且公開的階級鬥爭之道實有開拓之必要。尤應決定這時的階級鬥爭，究竟怎樣才能具體地被瞭解。

### 譯者附言

本文係俄國唯一革命領袖伊里契底傑著之一。本文之作，適當俄國一九〇五年革命的數年間，當時，正是關於俄國農村問題底解決方法之論爭，達於極高潮的時候。從保守主義者，自由主義者，社會民主主義者各方面的陣營中，各有幾多的解決策提出來。但求其能如本文之觀察獨到，思想深刻者，實在沒有一個。尤其是後來的事實推演，更完全證明了本文底理論之正確性。

本文底內容，在於概略地敘述十九世紀末以至二十世紀初的俄國底農村關係。著者把俄國農村中資本主義發展底路徑和樣式精闢地觀察了，並論證了舊土地所有關係底清除和布而喬亞的農村變革之歷史的必然性。其觀察方法之精到，堪爲後之研究農村經濟者至高之典範。

年來，逼於事實，國人漸知注意於吾國農村經濟之探討了，然其研究方法，大率徒重表象，或分離觀察，殊未能把握得正確之研究法。譯者有感於此，爰將上述伊氏著

書譯出，倘能於吾國之研究而稍有裨益，則本文之譯為不虛矣！

本文係根據佐野文夫氏日譯本而重譯，所有譯註，亦多採自日譯文。惟譯者譯筆拙劣，錯誤晦澀之處，自知不免，尚希讀者詳予指正，是幸！

- (一) 德國中世的地主貴族。
- (二) 這是在德國諸州，隨着農奴制度廢止，十九世紀初頭發布了的條令，其內容是規定地主與家丁間的關係的。家丁應住在主人底家內，人格地隸屬於主人而從事農耕及家內勞動。
- (三) Clearing of estates 這是從十七世紀到十八世紀末，在英格蘭和蘇格蘭流行着的，領主把住民從領地上用暴力加以掃蕩驅逐，而其他的墾場化和轉場化。

### 瓊農月刊第九號要目

△論著	林耀春
化學工業	元光
農林都市	城彥
海島之建設問題(一)	種亞魂
瓊崖黎人社會概觀	王興瑞
瓊崖考察記(一)	林耀春
△農語	風雅
羣之栽培及軟化法	黃有瑞
瓊崖丘文先生	

價目 每册大洋伍分 半年三角 全年六角 國外半年伍角  
全年壹元

會址 廣州石牌國立中山大學農學院瓊崖農業研究會  
總代售 廣州現代書局 民智書局上海 上海雜誌公司 瓊崖海南書局 會文書局

## 前途雜誌 第二十一卷要目

前途畫報十七幅	全國考鈴會議	川匪之嚴重性	銀進出口與物價問題	美國販賣華人案之嚴重性	白德祕密協定	五院分職元首集權	民主集權獨裁三位一體論	各國經濟統制本部的組情及其目標	協團國的研究	王安石的新法與統制經濟	歐戰退役軍人聯合會主席禹白耳氏之談話(法國)	不安定的國際匯兌及其影響(日本)	印度之華僑(印度)	英國人論中國的現狀及其將來	未來遠東大戰的全貌與我國的出路(續)	文 狐獨的散步者之夢想(法國盧梭著)	藝 總退却(五幕劇)	時事彙誌
程湧浪	汪洪法	陳友生	王檢譯	張一凡	李金髮	殷作楨	張文伯	任寄萍	劉國義	張體乾	葉樂華	文	雲	樂	若	毅		

價目：本期零售兩角 預定全年(十二册)二元 半年一元(郵費在內)  
特價期內(十一月底止) 直接預定全年一律七折

總代售處：上海 北平 南京 武昌 新生命書局  
分售處：全國各大書坊  
編輯發行所：上海環龍路五十號前途雜誌社





## 寶應社會鳥瞰

陳顏湘

### (一) 概論

寶應東界鹽城，東南界興化，南界高郵，北界淮安，西界安徽，全縣面積共計千餘頃，而實徵田賦之土地，則僅八百二十餘頃，其餘不能徵收田賦之面積，約佔全縣面積五分之二弱，但並非荒地，係寶應湖，汜光湖，射陽湖等水域區域也。

寶應雖位於江北，但其出產則類似江南，尤以河東為最似。計每年稻麥兩項之收穫，亦不下數百萬担，如今歲江南大饑，而寶邑竟以豐收聞，推厥原由，實係淮河水利之功，否則亦當如江南之大旱也。全縣人口，計四十餘萬人，城廂佔十分之一強；至男女老幼，失業人數等若干，則無精確統計可考，人口死亡率及生產率，亦更無從明晰也。

### (二) 交通及田賦

寶邑全縣田賦，總計二十二萬餘元；雜稅收入，約八九萬，總計全年歲收，約在三十萬元以上，其中教育歲收，年僅四五萬元，過去曾設有縣立中學一所，民國二十年水災後，因收支不敷，便已取消，現僅私立畫川中學而已。此外建設經費亦不充裕，行政費用，僅於縣府二科之下，設以技術主任，技術員二人，合作指導員及度量衡檢定員各一人而已。至於交通。在陸上者，有揚清公路，係由運河河堤改造而成，每日有建設廳辦理之揚清長途汽車四部，上下各二部，來往各一次，天雨即停駛，由於路面未補墊石塊故也。水道交通，以運河為唯一交通孔道，河東有內河一道，可通射陽湖，河西則有寶應湖，汜光湖等，可通安徽邊縣及高郵湖，並可直入運河，每日來往船隻，以民船載貨者為最多，至小汽輪亦有，每日來往共四班，多以載人為主，間亦載貨

，此外則僅小木船及漁船等，專以河上為維持生活者。

### (三) 農村概況

實地農村，可說仍為十八世紀的標準農村，其生產類別以運河為界，可分為河東與河西二大類。在河東者，全屬稻麥；在河西者，無稻而有麥產及雜糧，此外尚有各種副業，如漁業，蓼柴，蒲合，藕及藕粉等類。至牲畜之類，河東僅有牛豕，而河西牛少豕多，且有鷄鴨毛驢等物，為其副產之收入。湖民除以上副業外，尚有專門捕殺湖中野鴨及魚蝦之類為其職業者。

河東多地主，因之亦多佃農，全縣大地主在河西者，可算鳳毛麟角，而河東每年可收租稻數千石以上者，實有二十餘戶，其經租收稻等事，皆雇有管事一人或數人不等，儼然公司中之大股東與經理也。地主在鄉村中，多設有倉廩，其大小以租稻收入之多少為標準，經租收稻之管事常川住於其中，又儼然農業倉庫之管理員也。地主需款時，即下命於其管事者售賣倉稻若干，其售價之大小，取決於地主，而管事者又類似銀行中之「跑街」也。茲將本縣租佃情形臚列於后：

(1) 佃戶初至者，其所種田之稻種，依種田之多寡為比例，全由地主供給；

(2) 人工糞草及小農具耕牛等，由佃戶自理；

(3) 灌田之大水車，有由地主於佃戶初至時給以新車一部，規定須用十年無須地主修理者；另一種則係由地主年年修理者；

(4) 稻種之保管，如佃戶忠實，行為良好者，則由佃戶自行保管，無須繳納於地主，否則須於繳租時隨納於地主指定之倉廩，次年下種時，再向其具領；

(5) 佃戶所住房屋，可由地主供給，如佃戶人口過多，可先向地主說明自行添造，其與廢與地主無涉；

(6) 租佃分永佃與期佃兩種，以後者為多；

(7) 佃戶每年每畝田地，須向地主繳納租稻一担——限於河東——，其餘全歸佃戶自己收入，而麥季收穫，則間有繳納者，每畝至多以一斗為限；

(8) 河西租佃情形，則視地質如何而定，地質較肥者，以每季收入之多寡，作四六或三七成分配，地主得三成或四成，而佃戶則得六成或七成不等；

(9) 無論永佃期佃，如佃戶不依契約履行其義務時，則佃主得取消其租佃權；

(10) 河西有蓼柴出產區域，其租佃法以錢為標準，如

租其地者，佃戶只須每年納銀數角，而有權收穫每畝生長之麥柴；但多數為自耕農；

(11) 田賦純由地主負責繳納於縣府，上等賦額約五角餘，下等賦額，約一角餘；

佃戶在寶應，可稱為佃戶中的優缺，蓋每畝租地，每年至少可收稻三担，以一石繳納地主，一石打作種地成本，其餘一石便可作為酬報；同時地主亦有優厚之權利，蓋因寶地田賦單位，係以「京畝」為標準，一「京畝」等於「市畝」十一畝半，較之懷安一「京畝」等於四「市畝」，高郵一「京畝」等於八「市畝」者，猶多數畝也。嘗聞孫傳芳敗退時，勅敗當地紳士五萬元，初皆不願繳納，後孫以「京畝」改為「市畝」納稅相威嚇，於是一般紳士乃拱手奉呈五萬元，不願「京畝」改「市畝」也。所謂「市畝」者，即普通之單位，今後政府如能着手土地之查報，則田賦收入至少可增一倍以上。至「京畝」謂之沿革，係

清朝時代，寶應境內，有所謂東蕩西湖之說，即河東是蕩，河西是湖也。故田賦一項，以最低額起徵，而畝量之大小，亦由當時人民自由報繳，當時且有「三收七災之優越待遇」，換言之，即每畝每年以三成收穫為納稅之標準。今河東田地，悉變為良田，而繳稅單位，仍以「京畝」為標準，惟三收七災之優越待遇，僅河西獨有也。

過去地價，曾有百餘元一畝之售價，近因農村不景氣，最高地價，亦不過四五十元而已，此係對河東之土地而言，至河西者，則十餘元一畝，尚無人過問，因而貧苦農人，欲自有其耕地者，每每集少數資本，向河西購地數畝，作為自己全家生活之基礎，又因湖田淤塞，湖地年增，貧農多據為己有，官方亦因河西貧苦，免於查究，有地無契，在河西者所在皆有。

佃農之優遇已如上數，在江南能有如此享受之農民，實百得一二，若再以徐海二屬之佃農比較而論，則真有天堂地獄之分。據過去在徐屬各縣調查所得，佃戶若自己無地，純係租種者，僅可以維持其全家全年最低限度之生活，所謂樂歲終身飽，豐年得免於死亡而已。再單就寶邑而論，河東與河西亦不可以同年而語，如今年河東豐而河西亦以凶聞。

#### (四) 商業情形

「寓商於農」的古語，在寶應可稱為活寫照。商業市況之活躍與否，純視農業收穫之豐歉為樞紐。今秋農產收穫較過去為佳，且穀價亦甚健旺，因之商業貿易，亦大形活躍。考商品之來源，多係江南之上海，無錫，常州，震澤，丹陽等地而來，南通布亦暢銷此間；至其去處，則可

分爲城銷與鄉銷兩路，城銷限於市面門市交易，而鄉銷則多爲各市鎮之批發交易，尤以河西爲甚。無論城銷鄉銷，只須購貨者與商號有熟識之人，便可以用記帳式取貨，每年分端陽，中秋及年關三次結帳。

寶邑商業種類，分爲木業，綢布染業，典業，中藥業，錢業，衣業，南貨業，菸業，酒業等十餘種，各有公會，共組商會，名雖有組織，而實則競爭甚烈，其故則由於小團體太多，彼此各不相讓，往往同業中亦相互競爭，各不相下也。

### (五)金融

寶邑過去，計有錢莊廿餘家，近因營業不振，紛紛倒閉者，共計二十三家，現所存者，僅有下列各家：

- (1) 鼎昇恆——爲當地錢業界之牛耳，係私人獨家組織經營者；計有資本七八萬元；
- (2) 乾昌——資本約二萬元；
- (3) 鉅昌——資本約萬餘元；
- (4) 永孚——資本約萬元左右；
- (5) 晉康——係最近組織者，其股東汜水人，資本總計約萬元之譜。

錢莊業務，全爲信用放款及匯兌。帳冊純採舊式，每

日營業收支無結數，僅知今日收入多少，支出若干而已。如欲知其分類結數，則須俟月終而後知。其科目分爲舖欠鄉欠及暫來暫去等；至其匯款手續，大都爲送現，先與匯款人言明，須有五天或七天之期限，方可由寶應運往鎮江。較之銀行中之信匯，票匯，電匯等手續，實不可以道里計也。

錢莊放款利率，大都爲月息一分八厘或二分不等，商號存入者，多不計息。最特奇者，爲此間商號每多吸收住戶存款，月息竟高至一分五厘，其所以願出如此利率之故，則以爲較向錢莊借款利率低耳。

通融金融之所，除錢莊外，尚有典當業，城中僅洽濟公典一家，旺月可押貨三四十萬，淡月亦可有二十餘萬。此外各大市鎮，亦皆有大小典當，大者即典當，小者僅係代當性質，其資本來源，多向大典業通融而來，其通融方法，仍須以衣類金銀爲抵，以故代當押款利率，較典當尤高。蓋典當業之設立，實係爲貧民亟需款項，而又無法借貸之押款機關，其性質實含有救濟意義，考其實際，則利率又未免過於太高！凡持物向其押款者，計月息二分五厘，尚有存箱費在外，有月不過五之規定，如至第六日贖取者，其利息歸典方伙計，至七日以後贖取者，始歸典方所得。當期最長十八個月，屆期得延長一個月，至期再不贖

取者，則典方自由變賣，無論盈虧，皆由典方處理，與押戶無涉。

今歲七月末，交通銀行由清江分行派員至此設立辦事處除發行鈔票外，兼作匯兌存款押款業務；惟押款限於動產，最高利率，月息一分三厘五，最低利率，亦在月息一分以上，共有堆棧數處，均在南北城外，運河堤旁，承辦人係鼎昇恆錢莊之經理等二人，現已押貨數萬，押款十萬元以上，每月二十日繳納利息，保險係由太平保險公司，每千元每月一元，押款限期以三個月為度，押款人得於限內隨時取贖一部或全部，但須先行清償本利之一部或全部，方可提取。押款貨物，多以穀類及油茶烟糖等類，以穀類為最多。押款人到期不能或不欲贖取者，得商得銀行同意，展期一月或二月不等。

搖會制度，在寶邑過去亦甚通行。惟近來人心丕變，每每於一會組織之後，多無良好結果，設非解散即自形消滅；因此近來民間，對於此項搖會事業，多存談虎色變之成見，縱有一二發起組織者，亦不過彼此相借之親友而已。

## (六) 民情風俗

寶邑民情，可以因收入之不同，分河東與河西兩類；在河西之民，自耕農較多，但皆貧苦，慾望雖不遠大，然

為非作歹者，實較河東為多，且該處土匪時有，治安堪虞，稍有資產者，皆移居河東尤，其是一般漁民，好酒使性，毫無儲蓄心，每每無故生事，此河西之民性也，至於河東者，除地主為安享土地收入者外，餘皆為佃戶，無論地主佃戶，皆富於保守性，鄰縣農民欲插入寶應為佃農者，實不易易。一般婦女好帶金飾品，好着綢緞洋布，河東者又不如河西之儉樸也。人民之交易，無論買賣，皆以雙日為吉，而市鎮及城中之商業貿易額，亦以雙日為佳。農民無論過壽取親，皆以雙日為購貨之期。迎娶風俗——限於農村，女家每每要求男家與其女購買若干衣料首飾等物，先由女家開列清單，由媒妁轉達，再由男家還價，儼然買賣式之婚姻也。所買之貨物，無論多寡，皆以成雙成副為標準。民間喪事，仍為舊習，子孫為其父母之喪事費用，多則萬金，少亦數千金，貧苦者亦須數百金或數十金不等。死者多著古裝，此為有錢人之勢派，至窮苦人仍以時裝為死者裝殮，蓋無餘錢以購買古裝故也。

城中派別極多，學派，黨派，商派；等不一而足，各派衝突最烈，大有勢不兩立之概。

## (七) 結論

寶邑之特奇處，一在商號吸收存款，二在佃農有特殊

之建設，三在派別太多，彼此各自為政。至於合作事業方面，過去雖有十餘社，但皆組織不健全，業務無從進行，有名無實之合作招牌，早應取消。今後欲從事合作事業，應另起爐灶，將舊有各社分別改組或取消，偏重生產運銷等合作社之提倡與組織，使農業生產上及技術上加以改良，如此則實應今後之出產，當不以現有收穫為觀止也。

今秋省府從事江北水利上之建設，導淮入海工程，現已着手起行，於十一月一日動工，實邑應徵民伕萬餘人，以七區共同分配，每區約千餘人，導淮成功之後，河西湖地，可望漸成良田，如此則河西之收穫，在將來又當大有可觀也。

# 農 村 經 濟

第二卷 第二期

中華民國二十三年十二月一日出版

## 目 要

時評	糧價高漲之感想	亦生
通訊	服用國貨與復興農村	記者
專論	一九三四年之我國農產市場	張一凡
專論	暴力下的東北農村	鄭季楷
專論	現階段農村經濟之觀察	陳謙若
專論	救濟蠶絲業應有的認識	張覺人
專論	呂氏春秋之農學	孫謙六
專論	河北省南部數縣農村合作近況	楊汝南
專論	復興農村與節約運動	藍名誌
專論	目前農民問題嚴重性之檢討	陳位達
專論	豚之分挽和手續	古山金七著 歸潤章譯
通訊	江蘇海門土布業之衰落及其影響	陳履福
專論	粵省之糖業統制	羅紋

社址 鎮江馬家巷四十四號

定價 每册二角 全年一元二角

代售處 北平、天津、開封、廣州、上海

郵費在內 郵局掛號 郵票代寄 郵局掛號

歡迎來稿 稿投歡迎 稿來刊本

或金現贈酌載登經一稿來刊本

# 江蘇省各縣農產品生產費之調查

## (九) 高 淳 高淳分行

每畝	租地	稻	小麥	大麥	豆	棉	花	高粱	芝	藤	備	考
總	租	自耕農	4.00	1.00	0.80	0.80	1.00				此表係代表自耕農故無地租	故有
		佃農	0.20	0.20	0.15	0.25	0.10					
具(農須依折舊率按年計算)	犁	自耕農	0.20	0.20	0.15	0.25	0.10				此表代表佃農故有地租	故有
		佃農	0.50	0.10	0.10	0.10	0.10					
總(佃係自有亦須按時價估計)	肥料	自耕農	0.40	0.50	0.40	0.40	0.40				此表係自有亦須按時價估計	故有
		佃農	0.40	0.50	0.40	0.40	0.40					
入	豆餅	自耕農	0.30								此表係自有亦須按時價估計	故有
		佃農	0.30									
入	硫酸銨	自耕農	0.30								此表係自有亦須按時價估計	故有
		佃農	0.30									
入	自耕工	自耕農	5.00	2.00	1.00	2.00	2.00				此表係自有亦須按時價估計	故有
		佃農	5.00	2.00	1.00	2.00	2.00					

畜力	僱用工		自耕農		自耕農		自耕農		自耕農		每畝價值
	佃農	自耕農	佃農	自耕農	佃農	自耕農	佃農	自耕農	佃農	自耕農	
利息 (如未借錢 不必列入)											
賦(包括田賦 及雜稅等)											
合計											
每畝產量											
每畝價值											

調查時應注意之點：(1)請注意兩熟

- (2)請分別自耕農與佃農
- (3)如有他種農產請於空白欄內記載
- (4)有特殊情形時請於備考欄內說明

田賦分上下兩期完納故稽  
各得三角全年合六角  
凡田賦由業主自納  
故佃農無賦稅



# (十) 崑山

崑山分行

每畝	租地	稻	小麥	大麥	豆	棉	花	高粱	芝	藤	備	考
種	籽	1斗	4升	同	14斤合1斗							
農具 須依折舊率按年計算												
肥(如係時自備有估亦須料)												
	天然肥料	1.00	0.50	同	○							
	豆餅	1.00	○		○							
	硫酸銨	○	○		○							
人	自有工	合計	合計	同	同							半自耕農
工	僱用工	陸工	貳工	同	貳工							
畜	力	牛	同	同	同							
利(如未借錢) 息(不必列入)												
賦(包括田賦) 稅(及雜稅等)												
		1.25										小大麥豆之類俱係春熟賦稅僅完一次不能分割
合計												

每畝產量	糙米2石	8斗	同	1石					
每畝價值	22年約值 12.00	約值 3.00	約值 2.50	約值 3.50					價值俱以22年份為標準

調查時應注意之點：(1)請注意雨熟

(2)請分別自耕農與佃農

(3)如有他種農產品請於空白欄內記載

(4)有特殊情形時請於備考欄內說明

# 民衆教育季刊

第四卷 第一期

## 目錄

本校實驗原則及其說明.....	章銳初
學校概況之演進與民衆教育.....	林本
我對於民衆教育底理解.....	周瑩
學校教育與民衆教育溝通的研究.....	楊昌祐
鄉村建設與合作教育.....	許公鑑
本校鄉村實驗區農田分配之概況.....	阮性之
民衆學校組織的研究.....	周振韶
民衆教師主教學前應有的準備.....	童伯甸
兒童團的意義與組織的研究.....	田康
小規模的圖書館管理法.....	呂紹虞
識字多少的測量.....	徐則敏
漢字問題(特載).....	黎明熙
本校實驗民校兩大中心活動報告.....	實驗民校
鄞縣社教成績展覽會的經過.....	李從之

出版處：杭州新民路浙江省立民衆教育實驗學校  
定價：全年四册大洋一元 零售每期三角



## 合作通訊

### 東台墾荒合作社辦法大綱草案

馮越華

按東台土地之大，在本省六十一縣中，位居第二；范堤以東，荒田草蕩，彌望皆是，除大豐，大賚，裕華，通遠，華泰等八公司佔領外，仍約有二百三十萬畝之鉅。在東台合作事業中，其墾荒合作，確為當前最需要最適宜之急務！越華早見及此，特擬斯篇，以供創立此項合作社者之參考焉。

二三、十一、一、越華附志。

#### 1. 選擇荒地

在合作社未正式成立之前，創辦人須調查鄰近荒地面積之大小？最少數須在二百五十畝—五百畝（愈多愈妙）為佳！地勢之高低？草色之好壞？土質之肥瘠？鹼氣之有無？以及水路之由來？地價之多少？僱工之難易？運輸之便否？在在均須澈底明了，而後組織合作社。

#### 2. 購置荒地

墾荒地點，既經擇定；而地主必須價賣者，合作社應備價購買。如為合作社社員所有者，可估價賣給合作社，以金額全部或一部作為入社股金。

#### 3. 租押荒地

某荒地如須租押，不願出賣者，可照時價租予合作社，由合作社在上主持墾植，及設施水利，道路，橋梁，建築房舍等，出租人不得稍持異議！但至租期屆滿後，合作社解散時，地權仍屬諸原以荒田作社股金或出租押者。

#### 4. 租田用費

本縣灶境荒田，照大例每畝荒田押租約值二元——六元，平均每畝四元左右。

5. 放贖熟田——

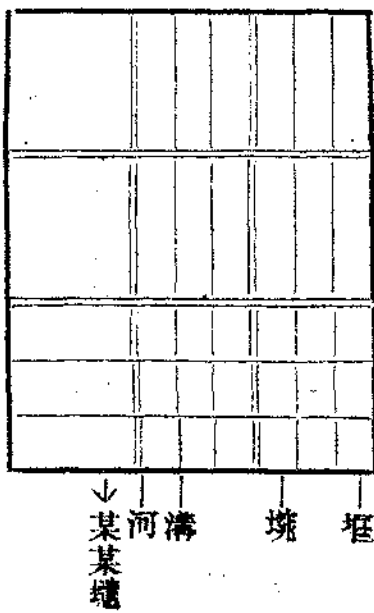
合作社辦理若干年後，依法定手續，已不能繼續存在時，必須經過放贖熟田之手續，但原有荒田畝數，以開溝，築圩，起造房舍，建築道路等，及開墾費用，出租人應照原畝數折減為十分之九或點五，若合作社以正常彌補需要津貼時，各出租人亦不得藉口留難！

6. 荒田田主——

其荒田田主，有不願加入合墾者聽便，但田主應與合作社同時自行開墾，仍以不妨礙合作社整個事業，如交通，水利，防患……等各事業為標準。

7. 田畝劃分——

經辦人視其荒地之大小，並便於防水洩水之故，應將全田面積，劃分塊畝，以三十畝為一塊，九塊為一垵，九垵定名為某某垵，合計溝河道路，約二千五百畝左右，如下圖。



8. 經墾人員

合作社視荒地面積之大小，可分設圩經理，垵助理等職，辦理全部工程，其墾荒規則及辦法細則另定之。

9. 墾荒圖簿——

合作社必須備置之圖簿如下：

- (一) 荒田圖說， (二) 日記簿， (三) 現金出納簿，
- (四) 總賬簿， (五) 墾務簿， (六) 會議紀錄，
- (七) 組織系統圖， (八) 生財用具簿。

10 墾荒費用——

本縣一般開墾費，每畝頭次耕價洋三角——五角，斬生價洋五角；二次耕，三次耕，價洋各三角；築圩價洋每畝約三角——五角；此外道路，橋梁，及起造房屋，播種，除草等費用，每畝至多不過二元。

11 經營資本——

合作社資本，以下列各款充之：

- (一) 股金。(二) 長期借入款——按年分期攤還，但至多不得過五年。(三) 存款。(四) 公積金。(五) 捐助金。

12 圩堤房舍——

合作社視原有荒地地勢，應建築某某圩外圩一座，高度應以能防禦西水為標準，每垵築堤圩一座，補外圩

之不足，其餘設辦事處一處，倉庫一所，然後每塊起造草房三間，以便農友居住，或由佃農自行建築。

### 13 墾荒設備

合作社視墾地而積之大小，應購辦十二匹十六匹二十四匹馬力引擎一具，抽水機一副，及新式犁，中耕器，軋花機，碾米機，發電機等，擇要選購，務使款不虛糜，極切實用為宗旨。

### 14 放墾辦法

荒地放墾，以本社社員承領者為原則，但每一社員或農友至多以六十畝為限——兩塊。其餘方可召佃承墾，其放墾辦法另訂之。

### 15 墾荒社員

墾荒合作社社員，以荒地所在地之田主及純良農民與農業而有研究者聯合組織之。

### 16 入社社股

墾荒合作社社股，每股暫定五元——二十元，每社員至少認購社股一股，但至多不得超過股金總額百分之二十，社股無限制，如無現金繳納之社員，可將自己所有之荒田，照時值價，租予合作社，作為某某社員社股若干股。

### 17 墾荒副業

### 18 公共事業

合作社除墾荒植棉事業外，餘如育苗，育種，栽培除虫菊，試種葎蕪子……等有利作物，其他新築之圩堤，可以植桑，新開之水溝，可以養魚；此外新式農具之利用，如不抽水可以軋米，不軋米可以軋花；若與市鎮鄰近者，並可以發電。其他養蜂，養牛，養雞，養豬，養兔，養鴨……無一不可以提倡。

每社假定有田二千五百畝，社員或農友（佃農），大約可容四十戶——六十戶，故各合作社在計劃之始，自應預備建築公共禮堂一所，並可作講演廳，俱樂部之用，小學校一所，公共醫院一所，合作商店一所，自衛團一團，公共衛生廁所一所……而後可達到理想中之合作新村矣！

## 鄉村建設

第四卷 第九至第十一期

### 目 要

- 社會教育與鄉村建設之會流 梁漱溟
- 寫給鄉村教師 周文山
- 鄉村建設幾個當前的問題 梁漱溟
- 丹麥教育家與梁先生的對話 李星三記
- 鄒平的縣學師範部 張石方
- 鄒平實驗縣合作社概況述略 金步燾
- 本院農場改良脫字美棉推廣報告 喬正安
- 參加鄉村工作討論會記 李慶西

本刊優待長期訂閱，自四卷三期起減低定價，並不收郵費。

（全年卅期一元，半年十五期五角五分）  
郵票代洋以一至五分者為限

發行 山東鄉村建設研究院出版

# 宿遷合作事業改進之現狀

本縣合作事業，自提倡以來，迄今共指導組織成立信用生產合作社八十七處，及大興集一帶金針菜產銷合作社七處，又分部八處，本年金針菜運銷，共貸洋二萬餘元，運銷二次，共賺洋三千餘元，黃豆產銷合作社五處，又分部十六處，但今歲因滬上豆價低落，未能實行運銷，刻下農民銀行正擬舉行青苗放款，來年以黃豆還款，實行運銷，而免商人剝削，餘如王莊鎮落花生產銷合作社，分部共十一處，本年貸款二百餘元，刻正着手收集分部落花生運滬售賣，農業倉庫代辦處共五處，以順河集代辦處，辦理最優，儲押糧食農具約二千餘元，其他各處正着手儲押，此外有農產品運銷合作社二處，農業購買合作社一處，城內消費合作社一處，統計本邑各種合作社，共一百四十五處，農行放款不下四萬餘元，尚有呈請設立者三十五處，請求登記者十五處，均未正式成立，將來吾宿合作事業，前途之發展未可限量，今後擬令各個合作社，均須兼營糧食農具儲押各事宜，俾合作之花，開遍宿邑，人人得享合作之美果而食之。

## 常州振羣公司印刷發售

### 合作社應用印品

品名	定價	承購十本以上優待	承購廿本以上優待	郵費
日記	三角	九折	八五折	二分
總賬	三角	九折	八五折	二分
股票	八角	九折	八五折	五分
社員名簿	五分	九折	八五折	一分
全購	一元四角	一元二角五分	一元一角	二分

**優點：** 式樣完美 價格低廉

日記賬總賬均附載記法並有科目說明  
 記賬簡則使記賬者檢閱便利毫不感覺  
 困難股票印刷精美式樣大方允宜一律  
 採用

**歡迎：** 各地農行指導員  
 躉購代銷

樣張承索即寄  
 代銷辦法可通函接洽

常州振羣公司謹啓  
 地址局前街 電話五二五

# 專 載

## 江蘇省農民銀行清江分行漁溝倉庫辦理

### 農具質押情形

清江分行

本行爲求貸款能於產生最大之實際效果起見，向以農民合作社爲主要放款之對象。惟值茲木質合作組織未臻普遍之際，如放款僅限於合作社，則農民之向隅者必多，爲此本行特規定農民動產抵押放款辦法，以期救濟一般小農及貧農。動產之種類，限定爲（一）農產，（二）農具，（三）衣被，（四）飾物，（五）牲畜等。首以江北清江浦等地鄉村爲試行區，辦理以來，成效大著。本文即係本行清江分行漁溝倉庫辦理該項業務最近之報告。於本文中，有可注意者（一）數目零星之農具二千餘，質押農具三萬餘件，實款六千餘元，每月平均不過三元餘，（二）遠道奔馳，有遠至數百里以上者，其押戶之地理分佈，竟達鄰縣之連水，宿遷，泗陽等數縣以上，（三）質押非時，依常情言，「春當秋贖」爲普通應有之現象，而該數縣之農戶竟於臨時質押。由上述三點觀之，小農經濟之窘迫，與農村全融之枯竭，誠已至「水盡山窮」之境矣！如上所述，本行辦理農民動產抵押，既已切合農民實際之所需，並已有顯著之成效，則本行深望各地熱心農民與業諸君子，弗吝教督，並隨時予以切實之幫助，使該項事業能普遍發展，則非惟本行之幸，實亦社會之福也！

編者

漁溝地處淮陰之西北隅，民國十年以前，油坊糟坊不下一二十家，貿易往來，下及涼鎮上達連泗宿沐等地；并有典當舖一家，每年營業常在三十餘萬元上下；市面之盛於此可見。嗣後因匪氛日熾，商賈裹足，遂以衰頹。迄今僅有與倉庫同時開業之糟坊一家；至於典當舖則早在三四年時歇閉矣。現將地方自衛力尙感不足。幸賴有省保安隊一連常川駐紮，實倉庫藉以爲保障者。如保安隊一去，則不僅倉庫業務感受不安，即漁溝市面亦必大受影響。

清行倉庫，係租賃舊油坊之房屋，共計大小三十四間。惟隙地極闊，即須建築，亦儘能供用。倉庫於十月一日開始營業。因爲時較晚，糧市已過，農民之糧食多已贖賣完盡，

故自營業之初，押品即以農具為大宗。迄上月底本月初農產品抵押始漸加多。然迄六日止，亦不過百餘石。預計在舊歷年關以前，農產抵押品必可大增。茲將抵押品分類列表於左：

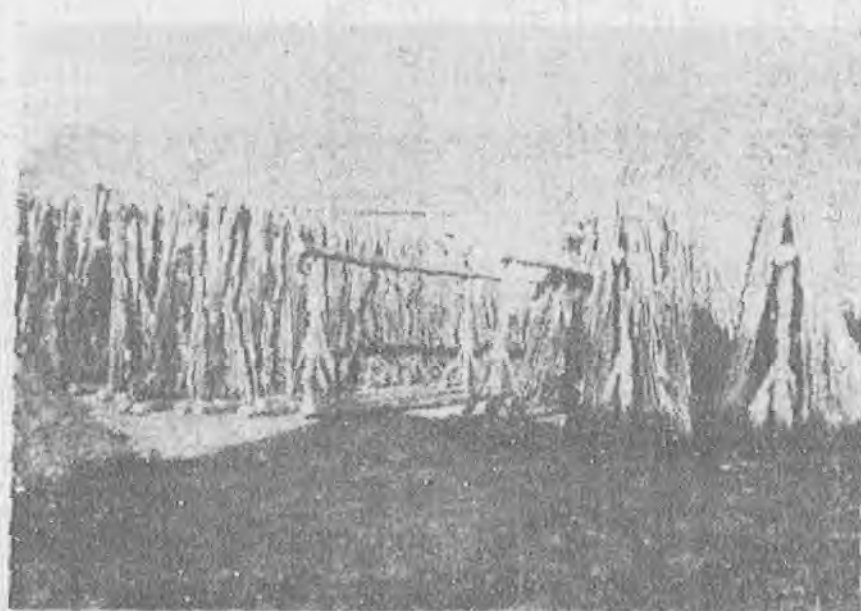
二十三年十月至十二月六日漁溝倉庫押品分類表

犁	五六三件
鋤	二九、六八四件
共計農具	三〇、二四七件
黃豆	九三、五石
小麥	五六、四石
其他 <small>瓜子花生 玉米朮朮等</small>	三八、一石
共計農產	一八八、〇百石

！了來邊（一）



！把萬三鋤犁（二）



農具之所以如是之多，除前述之原因外，則因此間向有質當農具之習慣，而農產質押則無之。而就已押入之農產而言，多數保留為種子之用者。農具抵押，每戶之最高數量有至七十餘柄者。因此種押戶，有為向其隣舍借來者；亦有因路途過遠，為節省人工及往返費用計，遂託由一人前來抵押者。農產抵押每戶之最高額除有二十七石四斗之一戶外其餘最高為四石最少者為三斗其零畸已可想見矣。押款截至本月六日止共計八千二百六十九元。押款與抵押品價值之比例：農具約為三成至四成；農產則為六至七成，依儲押規則之規定，農具最高為六成，農產為七成。



除農產押款與規定尚相符外，農具押款似屬過少。然為貸款的安全計，故不得不稍低。且每一鋤押款二角（約值五六角）已為此間之習慣。因之不如隨習慣而行爲止。

在倉庫開辦之初，農民即紛來倉庫，詢問牲畜可否抵押？同時我們也感覺到牲畜如牛騾馬驢等實爲農家資本之大宗，農具不過其資本之一小部分，因此最初即擬籌備耕牛押款。但此種押款的麻煩及困難特甚。在我們決定作耕牛押款的事業時，據聞就有許多沒有牛而預備借人家的牛來押的；也有本非農民而因限於押品種類如小本營業者之不能以商品抵押是，想借押以擴充資本者。在我們聽到這種種的時候就感覺到這種事情的難辦。並且押牛的範圍因係初辦故限於漁溝一個，則漁溝以外者或不免寅緣請託而來，倉庫即防不勝防矣。因此種種我們原擬在十一月二十日開始押牛的計劃乃不得不暫停。現在我們要甲保長先將其一保一甲所有之牛按戶開列清冊。倉庫即以此爲根據，先行調查屬實後再進行押款。該鄉保甲長亦知此舉與該處農民有益亦遂樂於接受。此事約日內即可辦好，耕牛押款即可進行。據調查，該鄉約有牛七百餘頭。除老弱殘疾者不計外，約有五百頭可押款。每頭以十五元計即須七千餘元，將來如辦理得常，擬逐漸推廣，其有益於農村經濟當可想見。

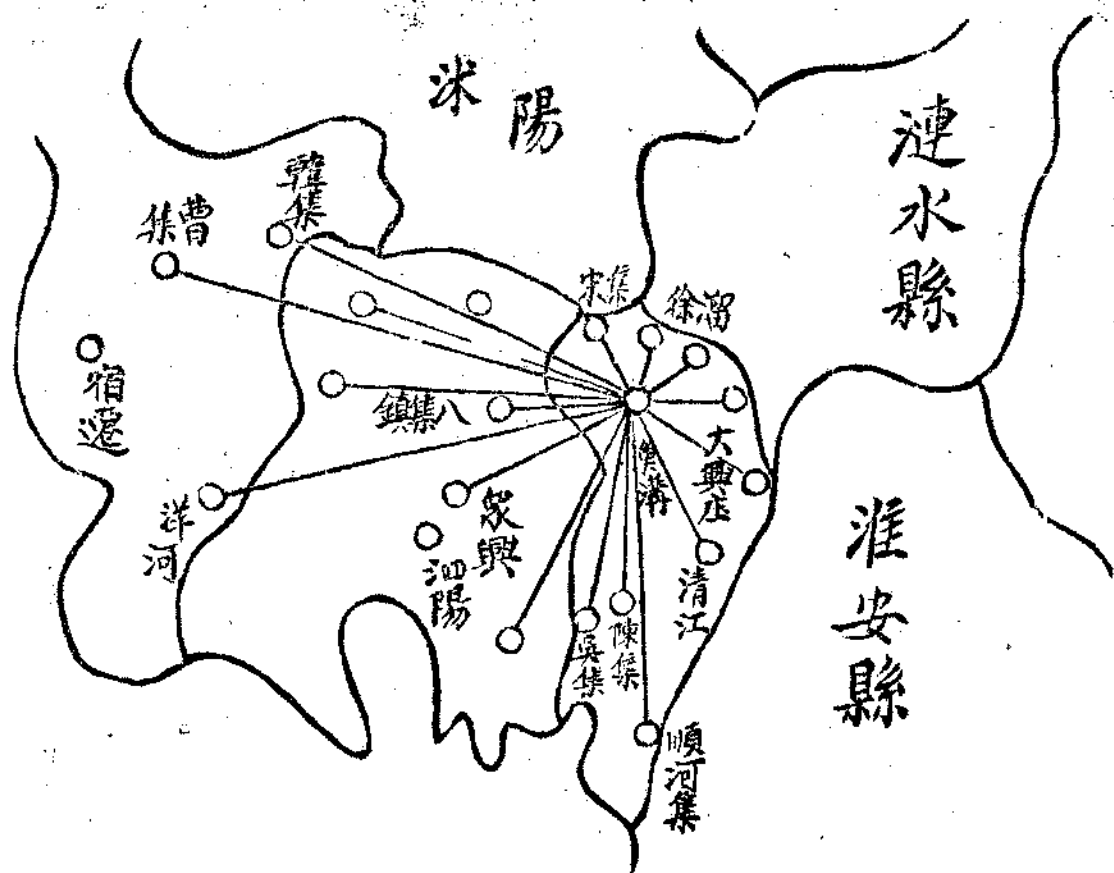
利率一項，依財廳之規定爲九厘，儲藏及保險等費，依規定爲從抵押品之價值計算。如依此徵收，則儲藏及保險費每押款一元除利息九厘外須另收一分一二厘之儲藏費。倉庫以爲太高。且農民亦不明瞭利息與儲藏費之分。故不如明白曉示爲月息一分六厘，較財廳規定應徵收之儲藏費約減低四厘餘。即以一分六厘而論較清江之典當舖所取息金已低九厘。如再加典當舖之其他手續費至少已減低一分，不能謂無補於農民也。

質押期限是分別規定的，小麥須於翌年四月十五日前，雜糧則爲七月十五日以前贖取。這個時期的規定，而估計在此間新麥或雜糧上市前之一月也。農具則規定最長不得過一年，因爲規定是這樣的，所以不如其他抵押放款之有幾月幾日的限制了。

押戶的地理分佈，由附圖一可以看出。以漁溝爲中心其紅線所及即爲押戶聚散的小中心，就紅線看來倉庫的營業區域以西方爲最遠。淮陰全縣固不必論，即泗陽亦幾普及，而宿遷之東部亦已受吸引。其影響所及似不能不引爲駭異。蓋以數十柄之農具押款至多不過十數元，而遠道奔馳，農民之困苦即此已可想見。惟漣水沭陽二縣尙無來此者。其原因或因所填住址多爲小村莊，無從而知，或則因爲時過暫，尙不知有漁溝倉庫。蓋就過去漁溝之典當舖營

業而言，漣沐邊界因多趨向漁溝也。茲附漁溝倉庫押戶的地理分佈圖於后。

(漁溝倉庫押戶的地理分佈圖)



說到質押的原因目前尚無法研究。但以押款的數目而論，每戶平均不過三元餘，（以押款八千元押戶二千五百戶論）不僅無補於生產，且時期亦非農忙之際，故於其謂爲用於生產毋寧謂爲缺乏家用而出此爲較當，然目前亦無從確定也。

依習慣「春當秋贖」爲一般農村的流行現象。然自倉庫開業以來，這種習慣已顯然地爲他們的窮困所壓迫而打破了。要不然，在今年江北算是比較「大熟」的一年，何以竟有如許不辭勞苦，遠道奔馳求質之數元之現象？不過話又說回來了，倉庫自開業迄今，甫過二月，在這短短的時期內，我們既不敢確切的說「春當秋贖」是正常的現象，也不敢武斷的肯定說我們目前所遇到的就是非常的形態。這個問題祇有待諸將來再加以證明。

自倉庫開業以來最受益者，當莫過於漁溝市面之商業。因倉庫業務區域既經推廣，則凡來漁溝之農民，自必即以漁溝爲其購買消費的中心，是漁溝商業已無形中隨倉庫業務的發達而擴大矣。區域既經擴大，貿易額自必增加。這是最初就可以斷言的。

倉庫的放款額在目前實在太少，以極少的貸款而散播到如是廣袤的區域，其反映與結果如何我們實不敢作誇狂的預言。然而在這種農村經濟窮艱到極點的時候，能夠使

他們滯而不用資金仍舊流動起來，一方面固免不了增加他們的担負，但另一方面至少也減少了他們不少的痛苦。即以目前極少的貸款數目來說，他們所受到因減低利率的收益，即不在少。至於因無處借貸所受的痛苦與壓迫，更無庸說了。但我們絕不願就此自足，仍當注意到他們確切的需要，以為改進我們業務的方針。這樣才不失為農村服務的初衷。

前面已說過了，漁溝現在是沒有典當機關的。據調查所及除清江外，附近各縣僅漣水有一典當舖，及泗陽衆興今秋新設之典當一家，漣水因距離過遠，業務區域尚不重複，至於清江及衆興之典當舖自倉庫開業以來，當已受影響不少。惟因倉庫僅能質押農產農具的原故，雖受影響當亦不大。因質押品的競爭僅有農具一項也。

典當舖押贖方法大抵同於國內其他各處。惟衆興因限於資本常將其押品轉送清江抵押，故贖時須先三日掛號。典當舖的利率均為二分五厘，另取所謂存箱費，每元為銅元四枚，在衆興則為十枚。過五為一月，這也是全國的習慣。清江典當舖的股東，多為此開始負聲譽之精神階級。衆興則開為該地商會主席所創辦，尚未加以調查。

倉庫的作用，固然是可以給農村以經融活動的處所，但最重要者，仍在能誘致農民，使其剩餘的生產彙集而

保存於倉庫。故與普通典押不同。但在最近的將來欲純粹地發揮此種作用恐尚不可能。一則是倉庫的設立及其設備尚未能普遍與臻於完善之境，再則是農民非迫於不得已不願將其所有寄存於倉庫，因尚無信仰也。是以目前之農業倉庫除極少數有特殊目的及特殊的地點外，似不應大投資作新式的設備，否則虧蝕恐將居於十之七八，則事業即不能持久矣。但數量則不妨多設，最好能於一縣中之各重要市鎮分設以祈普遍。但亦應有相當距離之規定，而免業務區域之重複。這種倉庫最好是由合作社聯合會來主持，應由銀行放款并監督指導之。不過這裏的先決問題，要看合作社的組織是否健全了。就淮陰而論，就找不出這樣一個健全的合作社！

湖南合作月刊	
<b>宗旨</b>	
研究合作實施	宣傳合作知識
促進合作發展	
<b>定價</b>	
零售每期一角	預定全年共十
二期	售洋一元(郵
費在內)	
湖南	長沙
長春	街八
號湖	南合
會	作協

中國農村經濟研究會主編

中國農村 第一卷 第三卷

要目

專論

中國月下的農業恐慌.....錢俊瑞  
 中國農產物的原始市場.....馮和法  
 資本主義社會底各類農業經營.....薛暮橋  
 東北農村經濟底特質.....徐雪寒

農村調查

五十年來商業資本在河北鄉村棉織工業中之發展.....厲風

農村通訊

浙江嘉興縣的新豐蠶田.....吳曉晨  
 猶民社會的原始生活.....蔣學楷  
 江西鄱陽縣心誠鄉的破產景象.....胡利貞  
 河北磁縣彭城鎮的的盜業概況.....張佩丹

農情彙誌

讀者問答

關於農戶分類問題的討論

書報述評

評古棣先生所著「中國農村經濟問題」.....余霖

定價：每期二角全年十二期二元郵票在內  
 預定處：上海蒲柏路廣餘里十七號本會或黎明書局  
 總發行：上海黎明書局

中國建設月刊 第五十卷 第五期

目錄預告

農田機器灌溉設計.....皮相  
 四川農業改良計劃及實施方法之商榷.....管相  
 低價值公路橋樑之研究.....茅榮林  
 航海無線電與航空無線電.....陳贊  
 廣州的建築.....鄭祖良  
 鐵路建築與地質調查.....林文英  
 整理及建造全國有森林計劃大綱.....林文英  
 附中部國有林區營林實施計劃.....林文英  
 建設西北模範墾區實施計劃.....林文英  
 全國保安造林計劃大綱.....林文英  
 附中央直轄淮河流域保安造林計劃.....林文英  
 各省堤防造林計劃大綱草案.....林文英

價目：零售 每月一册 全年十二册  
 國內大洋二角二分半  
 國外大洋四角  
 預定 國內全年大洋二元  
 國外全年大洋四元四角  
 (郵費在內)

發行所 中國建設協會 南京首都電廠左巷  
 代售處 國內各大書局

國際週報

第十卷第四期要目  
 時事評論 重整軍備後之希特勒外交轉變說 (次溥)  
 歐洲均勢與蘇俄 (祖詒)  
 南斯拉夫之將來 (李文顯)  
 中東路非法買賣之進展與國際關係 (王伯祥)  
 墨西哥前途之鳥瞰 (林大經)  
 國際時事 (葉祥法)  
 本報定價大洋五分半年連郵費一元一角全年二元  
 國外加倍 郵票代銀九五折 社址南京湖南路一八號  
 訂閱者請向本社函洽

# 特

# 誌

## 十一月十九日本行侯副經理在行員訓練

### 班之訓詞

諸位！兩星期以前，趙廳長曾對諸位講過，關於在銀行裏服務的精神，並有許多勉勵的話。所以兄弟不必重複來講。

我們做事，應該先明瞭自己的立場，現在我們服務的銀行，並不是普通銀行，是農民銀行。農民銀行有許多特殊的性質，現在就將農民銀行略為解釋如下：

銀行是如何種性質，怎樣才為銀行，想在「銀行概論」一科中，吳先生已講過，銀行的種類很多，他的性質，各有不同。中國銀行，我們知道是國際匯兌銀行；交通銀行，他的業務，在謀交通之發展，開發實業的，有實業銀行；商業銀行，他的業務在商業方面；不~~錯~~，實業銀行，他的營業，並不完全限於實業方面，但其固定目標，應在發展實業。墾業銀行是實業銀行的一種，墾業銀行並不是全限於開墾事業，但墾業是其主要業務。

農民銀行應完全為農村服務，農民銀行與合作銀行似無分別，合作銀行是合作社所組織的，他的業務為放款……似和農民銀行相近。但是農民銀行是組織起來去救濟農村的，合作銀行是由合作社自己組織的，所以，業務方面，合作銀行同農民銀行似相彷彿，但性質却有不同。農民銀行與實業銀行，亦有不同。實業銀行是實業銀行的一種，實業銀行應該普遍的提倡農業。所以，合作銀行，實業銀行和農民銀行都不相同。

農民銀行有最大的兩個目標……「調劑農村金融」；「發展農業生產」。

調劑農村金融：現在有許多人提倡着，救濟農村，商業銀行也在提倡農村經濟之流通，以謀商業之發達。

從海關報告冊上，我們知道，中國的出口貨，大都是農產品；中國的農民，有人說是占全國人口百分之八十，有的說是百分之七十，總之，我們相信，中國是以農民為最多。所以中國是個農業國，中國的工商業出產品。如絲，棉，茶，……都是農產品，中國出口貿易中的商品，最主要者也就是茶，絲，豆，蛋等農產品及農村副產品。一個農業國家中的農業不發達，則商業亦即無辦法，現在許多商業銀行都來投資農村，也就是間接的救濟工商業，因為，農村經濟發達，農民之消費力及購買力才能增加，商業即無形中發展，例如，農人的金錢多了，他就想買布，做新衣，要是他生產力薄弱，生活困難，又何從消費？所以農村經濟之盛衰和工商業是有極密切的關係。

但是，調劑農村金融，應該怎樣去做呢？這個問題，農業銀行，商業銀行是可做可不做的；但是，農民銀行却是非做不可！因為這是我們農民銀行最大的責任。我們應當怎樣去做？放款，從農民身上收集款項，放到農村去，放到有組織的農民身上——合作社——這就是，農民銀行最主要的業務。

合作社：在「農村經濟及合作」一課中，想已簡單的講過，諸位亦已有相當的明瞭。合作社並非是普通極難發生的社會機關。合作社祇是許多農人以大家的信用連合起來

，向外界借款來提倡謀自己生產增加的一個集團。為何有合作社的方式？這是因為1個人信用之不足，2連合購買可節省運費及銷耗。這點，到過農村的都知道，農民個人購買的單位很小，譬如一個人要買很少的布，離城市又遠，也要去一次才得買到；同時如果連合許多買同樣貨品者，請一人去代表購買，這不是很顯明的。可以經濟得多嗎？連合購買方式，即是節省運費及消耗。

農民銀行為農民所需要的肥料，予農民以許多便利。例如代合作社買豆餅；不論何種物品，躉購代價，總可以便宜。所以合作社組織起來共同去做：連合着信用，連合的購買，還有連合的販賣。如丹陽分行現在將丹陽的豬，運到上海，農民免去當地商人行佣，以及上海市價較內地為高，從此可以多得代價。但是，農民如果不連合起來，每個社員祇有一頭二頭少數的豬，運到上海，當然不合算，如此非賣與當地行家不可，當地行家的行佣，和市價之低廉，這都是農民的損失。所以農民一定要連合起來，方得湊成數目，才合算運往上海去銷售。結果，從丹陽運到上海，價錢可以多賣得多。這點；運銷方面，比較是有成效的，也就是合作社的效果。

合作社信用有了，購買的辦法有了，販賣的方式也明瞭了，但是缺乏金錢，例如某甲有錢時而某乙沒有，乙有

時而丙沒有，如此，終無法於同一時期中去辦他們的業務購買或販賣。譬如連合運銷，要相當的運費……等等，且賣與當地，可以得到現款，而上海商場的習慣，是要等候若干天才付現的，在此種情形之下，則非要有個金融機關放予款項，助其辦理這種事業不可。調劑農村金融的意義就在這裏了。

農民銀行應用經濟力量幫助他們，農民銀行非幫助他們不能表現其自己之目的，合作社也非農民銀行幫助不辦。農民銀行和合作社，互為幫助，各得其效。

但農民只是一盤散沙而沒有組織，是沒有辦法的。所以，許多人都說，我們放款，為何以合作社做目標？為何不普遍的放款，以救濟農村？要是祇要有保人就放款出去，這是人人都做得到。但農民沒有組織，農行放款是極困難的，因為組織合作社之後，就有理事會辦理一切業務，就可以指導購買，販賣，改良生產……做許多業務，如果沒有組織，這是任何銀行都沒法辦理。

農民銀行的對象是有組織的集團，農民銀行與合作社發生着密切關係，因為合作社在農村有許多好處。

在荒年的中間拿貸放麥種來說，把麥種交給鄉鎮長，由鄉鎮長轉放與農民是否農民是否收到？假定麥種放出去，或者已經吃去，或者已經賣去，在旱災的當年，貸放麥

種是何等需要，結果竟至如此！這當然是沒有組織所致。所以放款的時候，應顧到款項收回的預料，否則，照上面的事實，結果，祇有兩敗俱傷。所以，調劑農村金融，應以合作社為最重要。發展農業生產。調劑農村金融，是農民銀行的手段，不是目的，流通農村金融的結果，是發展農業生產。所以農民銀行的放款，限於生產方面。用於生產方面，他們的產品收穫後，就可還款。

我們舉個例：農民銀行倡導棉花產銷合作社，如要花種統一，非有整個款項幫助不可，因為植棉須先給種，否則花種不統一，普通棉花賣出的，多屬子花，軋花極少，如此，種子雖好，也連花一同售去，結果花種不良。如果合作社社員之花，完全由合作社收買，種子好的，留在本地，等到明年播種時候，再發給社員，如此，好的種子，永久的存留，所產棉花，就不至有劣種。有良好種子，就可得良好的生產。

農民銀行流通農村金融是手段，其目的在謀增加農業生產。於此應該格外明白了。

諸位！農民銀行的兩大目標：第一點，調劑農村金融。第二點，發展農業生產。其目的如此。但與其他銀行不同之處。為何？存款，和商業銀行相同。匯兌，保險，以及其他都和普通銀行相同。金庫，也並不特殊，辦理金庫

的有中國銀行，交通銀行，江蘇銀行，不祇農民銀行一家。如此，不同的目的究竟在何處表現？銀行的業務，一種是受信；一種是授信；受信是人家存款到銀行裏來；授信是銀行放款。放款，貼現，押匯，這也是普通銀行的業務，但是，青苗放款，儲押放款這就是農民銀行的特殊業務了，農民銀行在授信方面，即很明顯的表示着二大目的：

一、放款與有組織之農民：以合作社為具體之對象，譬如青苗放款，限於合作社，儲押放款，雖不限於合作社，但所儲押之農產品，則限於農民自己生產者。

二、農民銀行放款限於農產品，且需由農民直接交易，不經商人之手。

這就是農民銀行的特殊情形，也就是農民銀行最注意之所在。這兩點能辦得好，才是真正的農民銀行。雖然，要辦得妥善，還須視我們環境的怎樣，但是這兩點是我們農民銀行的特殊情形，所以此乃諸位首先要明瞭的，也是兄弟常常想和諸位討論的。

至於在銀行裏服務，或到其他處所去服務，吾人最緊要的是責任心；不論做任何事情總得先具責任心。我們經辦事項完竣時候，應當想想對於本人的責任，有無愧怍？有無差誤之處，有則予以糾正。緊要事件，對行內有關係

的，應當當日趕辦完畢，這點本人極希望諸位都得到。我相信諸位決不是為解決生活而來，期望的心念很切。外面很多人都說農民銀行的環境很好，差不多和學校相彷彿。諸位在此受到許多特殊的益處。日間工作，既可得到相當的經驗，晚上受課，更可得許多學識的長進。所以，行員訓練班對於諸位，裨益至大，希望諸位認明本行的性質，努力用功，以謀進步！

# 教育與民眾

第六期

（蘇江蘇江地址）印編部驗實究研院學育教立會蘇江

民衆詞彙的研究	周其辰	第五
民衆教育與民衆力量	吳家鎮	卷合
談普及教育而可捨成人乎	陳禮江	訂本
中學生的出路問題與民衆教育	梁冰弦	金字
開封的集會與定縣的集會	鄭一華	布面
電播教學與電播教育	谷劍塵	洋裝
教育電影簡易設施法	宗秉新	兩巨
化裝講演的新的理論和其實際	谷劍塵	冊售
從革新遊藝說到編排平劇	趙晨	洋叁
現代教育鳥瞰	孟憲承	元貳
洛陽實驗區之過去及現況	陳大白	角
民衆教育書報近訊	編者	
一月來民衆教育論文分類索引	陳嶺梅	
民衆教育書報近訊	編者	

▲全年十冊，定價二元，各地郵局，皆可代訂。  
▲歡迎定閱，剪此廣告，附郵廿分，寄奉一冊。





藝文

新

生

朱復鈞

……從政漫筆之一……

(一)

或者因着爲自己旅途留下一個小小的紀念；我決計把我到江蘇省政府以後的片段的感想，來供諸於大眾之前。

自己是這麼感覺着：向來中國政府與人民間有着一條遼闊的深淵，如果這深淵還存在於現在時；什麼經濟復興，什麼民族復興，它的前途都是可悲的。

或者這是對於江蘇前途抱着熱望的人所欲問的吧：

「現時的江蘇省政府究竟站在深淵的那一方面呢？」

(二)

「復鈞！如果是前清，你也該戴起紅纓帽來咧！」

一天，有個朋友這麼開着玩笑似的對我說。於是我知道我已經走入政界了。

政界呢？我的母親是當作一切罪惡所在地的。她說：她寧使自家兒子到馬路上去拉車子，却不願自家兒子跑到

政界去。但爲着生活，爲着家庭；自家終於把母親的話，作爲至理名言地放在心裏，一步一步地投入了母親所認爲罪惡的深淵的懷裏。

三月天氣，大地上還遺留着冬天的殘痕。我接着江蘇省政府陳主席的委任狀，便跑來了鎮江。這異鄉的初春，帶着濃郁的北方空氣。中午時候，跟着省政府鏗鏘的鐘聲，我開始踱進了光綫充足的小小的辦公室，瞧瞧整潔的案頭，整潔的書櫥；同事們的臉，自家好像年青了許多，突然又恢復了學生時代的性情。可是一想到母親的話：「這些都是罪惡的根源呢！」突突跳着的心兒，忽的又堆着一半懷疑，一半恐懼。

「朱先生是纔從上海到鎮江的嗎？」

剛走進辦公室時，一個已經坐在那兒用勁抽着紙煙的中年人這麼問。

「唔」。我答應着。

中年人對我上下左右打量了一會，便悄悄地從抽屜裏找出一支紙煙來，問我會不會抽煙，我搖搖頭，說：「不會的，謝謝你」。這樣，他便默默地笑着。把一個僅存着一點紅光的將燃盡的烟屁股套在一支新的捲烟上面，重新津津有味地抽吸起來。

小小的辦公室的空際，一陣一陣的烟霧在打着圈。這時候，太陽的反光忽然從我背後帶來了一個人影，我回轉頭一看：那生在頰長的軀體上的白臉龐對準我笑着。那臉龐在我似乎並不生疎的；可是已經想不起他的姓名來了。

「好像在什麼地方見過的？」

我對着白臉龐怯怯地問。

「不是嗎？」他笑吟吟地。「像在上海吧？我還見過你的文章哩！」

「……」

不知怎的，一陣灼熱飄過我的面龐，慚愧圍繞起我的心，我不能再說什麼了。

於是沈寂佔有了斗室，大家默默的坐在各自的位置上，用微笑代替了閒談。

這是一間主席辦公室，我就被派在這裏作事。同室作事的連我一共三個人，工作是混雜的。全部工作是包括着

，剪報，寫信，「摘由單」(註)，三件事，這對我感到相當興致的。

案頭堆積着一些等候我去摘由的信件，等候我去把由摘在上面的十行紙。爲着一種新的經驗，我拿起了筆，集中着思力，心兒在興奮地跳躍起來，而一張十行紙，便在心兒興奮地跳躍之中迅速地給我填滿了。

可是因爲自家用慣了鋼筆，摘完了一張十行紙，瞧瞧佈滿在紙上用毛筆寫成的丑角般的字體，自家也覺得好笑起來。怯怯地問坐在一旁的白臉龐：

「用慣鋼筆便不會用毛筆，這摘由工作使我感到困難

咧！

「不礙事的」。

那新同事帶着和平的微笑站起來說。

瞧着新同事的微笑，自家似乎也祇好微笑起來了。

我們的辦公室，是嵌在省政府的中央；左進牆壁上

着一張「江蘇省會公安局管轄區域圖」，右面是一件件歸檔了的公案，整齊地堆積在一個籐架上，籐架的隔壁，站立着一具矮矮的公文櫥。我的背後，兩具簇新的書櫥，靜靜地站立在牆壁前，書櫥內裝滿着厚厚的書本。見了這些厚厚的書本，從母親那裏帶來的惶恐，就給突然的喜悅所趕走了。

辦公室的朝北的窗子，臨近着熱鬧的中山路。微寒的風兒，常常從窗隙給我們帶來了一些動聽的無綫電的播音，給我們帶來了一些興奮的情緒，在這個新的環境裏，我輕輕地嘆：

「真想不到母親的心目中底罪惡的深淵，正是一個教育家的理想的教育園地哩！」

三個人在小小的辦公室裏各人忙着各人的事，無情的光陰，在我們筆尖裏悄悄地溜走了。太陽光漸漸地，漸漸地，在我們北窗拖着沈重的脚步。清幽的下課鐘，又鏗鏘地傳到我們耳鼓來了。

我們在鐘聲中結束了我們可告段落的公務，離開了辦公的地方，讓沈寂佔有了斗室；各人回到各人的宿舍裏去。

### (三)

一天，兩天，……自家對於工作的興奮似乎在跟時日增進着。

離開家鄉時，每一張可怕的臉都莫名其妙的改善了：

「老朱！這次可以昇發了！現時的主席，以前的省長；清代的宰相！」

停留在耳際的，似乎祇有一聲聲恭維的音浪，在一聲聲恭維的音浪以外，也有人這麼偷偷地告訴我的：

「復鈞！如果你肯幫忙，我是想出五千塊錢運動一個縣長來做做的！」

「哦！沒有這回事吧？」我說。

「呦！不要再那麼說哩！最近你們主席上台以後，×地方的小財主，不是就用了幾萬塊錢，弄到一個縣長的嗎？做官不要錢，那這世間自然找不出這種事例來的！」

他一邊說，一邊眼睛裏充溢着可以罰誓的光芒；好像早把事實證據藏在心底裏，於是這裏就沒有叫我說話的餘地了。且我也覺得對方的話是相當可信似的。

可是如今每天外來給陳主席的約算四五十封信，都從自家的手裏經過，用自家手裏的剪刀，把封口一一剪拆開來。我們有着一種同情於易卜生國民公敵中主角那醫生所有的悲哀了。

余出於自己的想像以外的事：在想像以內的主席，一定穿着錦織的衣服，腹部高高地凸起；他的生活和憂慮是不會發生關係的。或者他也有着後腰吧；他可以把公事看作一件玩意，而女人又是他玩意以外的玩意。但如今我纔知道這是一種無恥的侮辱。陳主席是那瘦削的一個人，我們祇要瞧見他那瘦削的面龐，同時明白這是一個省政府主席，我們一定會產生一種對於一個人的健康，是為着他的事業而消失了者的敬意的。

主席有比我們忙過幾十倍的事。整天的，坐在右角牆頭黏有「禁止任何人在此吸烟」的條示的寫字檯旁，批閱着省政府，導淮會的公務。他的事業，佔有了他的生命的全部，我們祇要遠遠的聽到他的咳嗽聲，懶惰的意念，便在我們身上偷偷地溜走了。

有一天我寫完了一篇題作「歧途」的小說，——原文見大學雜誌——因為文學也佔有主席的生命的一部，便大膽地把原稿呈上去了。

把文章呈上以後，自家總懷着煩擾一個忙人的不安心理的。但過了一天，主席爲着「歧途」所有思想的問題把我叫去了。他的面上堆着慈和的微笑。他說用西洋筆法來寫中國小說是會格格不入的，他說他希望我能再多看像管子，曾文正公全集一類古書；他說我們在寫小說以前，先須澈底明瞭中國經濟應有的出路，他說……

「歧途」中所有辭藻上的，思想上的值得改正的地方，主席都用紅鉛筆劃出來了。

佈滿着棘荆的旅途，世界給自家的印象是中傷，取巧；道人之隱所交織成的。這旅途是不會有人像家人般期望着自己，督促着自己的。聽了主席的話，我的兩眼漸漸地潤溼起來了。

我們每天從號房手裏接到主席的四五十封信，三個人

的時間，就全化在摘這四五十封信，回這四五十封信上面。這工作祇佔了主席全部工作的一小部份，但各人有時一直要趕到深夜，口中挂着忙；我心裏想：可憐三個典型的呆子啊！

想到自家是呆子，站崗在省府各個要口的結實的兵士，用着對長官敬禮的姿態對我立正着；自家就連正眼去瞅他們一眼的勇氣都沒有了。呆子憑什麼接受着兵士們的敬禮呢？

住在省府職員宿舍裏，因着太多的慚愧；常常想在小說方面鼓足勇氣努力一下，於是實際就每晚和失眠症結合起來。一直到下半夜，纔帶着過度的疲意，朦朦朧朧地走到睡鄉去。錯雜的夢裏，有着浸沈在水與早中央的流浪的難民圖，有着充滿了帝國主義者的威風的鐵蹄；模糊的夢境給一種朗朗的書聲所蹂躪時，自家便這麼的驚叫起來：

「阿黃！阿黃！這末早又起來做功課嗎？」

驚叫又給四面的堵牆反應過來，掙開眼睛一瞧，知道不是在學校裏，却是在母親所稱爲罪惡的深淵的一角。隔壁房間的書聲給風兒從鐵格窗裏吹了進來。減輕了年代的心又有了這樣的祈禱：

「願中國永遠向着復興的路上走吧！」

一顆顫着的心，帶着每一個樂觀者在早晨所有的精神。

(四)

主席往南京去的時候，三個人便有了較多的閒暇了。合着給窗外的風帶來的無綫電播音的拍子，會唱戲的人，便在這時候噓噓地從鼻空哼了起來；會吹口哨的人，便在這時候噓噓地吹起口哨來。我們的上面沒有科長，祇有何仲笑先生常常在和我們辦公室成了一個斜角的一扇門裏進出着：分派着我們的工作，指導着我們的工作。但這位何先生却不是一個傳統的政治家，他的心裏帶着尼采自然主義的哲學的成份，當我們像麻雀噓噓一般的歌聲傳到他耳鼓時，他也悄悄地唱起來了。

這是一所圖書館，一間音樂房；這不是主席辦公室，瞧着窗外搖曳着的柳條，我就要想起太戈爾的森林學校來了。

在斗室中，我是這麼被稱呼着的：

「鄉下人！一個典型的鄉下人！」

自家在這樣的稱呼下感着興致，想：如果自家真的是個鄉下人，那心裏也不用再堆着慚愧了。

斗室中常是那麽充滿了說笑。這里沒有官場中的階級氣味，在呆子們所有的天真裏，官場中傳統的氣味是拾不起頭來的。

有一次隔壁香烟店裏的主婦與沖地對我說：

「阿！朱先生！你們省府裏的×秘書太太昨天也上這

里來過哩！」

「哦！」我說。「那你們生意確實不差呵！」

「勸」，主婦面上的兩個酒渦湧出微笑來說：「是那麽矮，點着高跟鞋一幌一幌走進來的」。說着，一邊還學着她所見到的秘書太太走路的姿勢。「哼！這像一個秘書太太！」

我帶着憨笑悄悄地離開那兒，想到對我說話的也是一個女人，思際便有了莫名其妙的悲哀了。

主席太太不是住在鎮江的，如果胭脂水粉和高跟鞋是一個主席太太應有的條件，我真想不到我們的主席太太將會怎樣給與那香烟店裏的女人以驚奇呵！她，她是一個人，一個具有獨立思想的人。她和主席有着真的愛情，而真的愛情便不是建築在胭脂水粉和高跟鞋上面的。她常常到鎮江來，來的時候，常為主席帶來了一些南京的糖果，這糖果主席有時也會分一點給我們，於是在省政府，我們便有孩子們在家庭裏所具的安慰了。

但當主席的咳嗽是在我們隔壁一間房間裏，我們的斗室便戴上沈默寡言的學者的冠冕了。我們懷着伶俐的孩子，對於他們所敬仰的師長所有的心理；新發下來的工作為

各人爭奪着。而一次一次發下來的工作，對我們好像總是嫌一入少了似的，

每隔幾天，總有幾件炫目的，可愛的古畫銀盾之類，由號房手里送到我們手裏，再由我們手裏，送回號房手裏。主席有時也要發怒的，但這是我們可以猜得到的；我們聽見主席的面龐上堆着怒火；我們一定又可以聯想到爲着外界送來的一張古畫，一面銀盾了。

他是這麼吩咐着僚屬的：

「爲政務官的人，不但應該摒絕烟，酒，女色的嗜好，就是金石書畫的嗜好也是不應該有的。因爲你一有嗜好，便會有人投你所好；同時革命的政治便不得實現了。」

他是把言行拉在一起的。

(五)

光陰水一般地流瀉過去，留在省政府已經兩月咧。瞧瞧兩月前所摘的由單，再瞧瞧現在所摘的由單，自己爲着自己所沒有想到的字體的進步歡笑起來！

這兩個月中，接到不少剛從學校畢業出來的友人的來信，他們都想一個有職業的朋友，能在找尋職業上給他們一點幫助，他們做了不少時候的喜劇的主角，而最後又不能不從喜劇轉到悲劇的旅途上去了。

常趁着鬧市上聲聲的無線電的播音，挽回回農村經濟

破產的狂濤的深晚，踏着月光；一個人偷偷地溜上辦公室。呆瞧着那堆訴苦的信，拿起筆來想回他們，思際却是貧窮的，於是我的喜悅的心，又開始籠罩起一層悲哀了。

在學校里過慣了喜劇的主角的生活的，對於悲劇的認識自然是很膚淺的；我一邊祈禱着被遺忘了的嚴格的考試制度的實行；一邊便起着這樣的傷感：在悲劇前過慣了喜劇生活的人啊！

有一個星期天，我一個人在中正路蹣跚地獨行着。

「朱復鈞！朱復鈞！」

一種熟諳的叫我姓名的聲音，帶着踏踏的脚步聲從我後面響了過來。

「啊！郭××，你怎麼也會跑到鎮江來的？」我掉過頭去瞧見站在背後的是一個在學校時代一起住過的同學的哥哥。

「是的」。他像旅途上得着一個久別重逢的舊友似的歡笑着說。「怪無聊的，在阜×公安局當總務科長兼第一公安分局長哩！你呢？」

「省政府主席辦公室裏的一個呆子！」我說。

接着大家便仰天哈哈起來。

當天晚上，我便跑到他所住的旅館裏，聽他一邊抽着紙烟，喝着濃茶，一邊盡情地暢談：

「復鈞，真是意想不到地做起公安局長來拉。我們局長間直怪得太有趣哩；他說他在國民黨中的資格比主席老得多，他說他在上海市黨部當委員的時候，每個學校裏的皇后皆排着隊伍。恭恭敬敬地跪在他前面，祇要任他揀選就是啦！復鈞！你知道王茂如先生嗎？他說王茂如先生的口令，可以傳播十里路遠；在中國坐着第一把交椅，而他的口令可以傳播五里路遠，在中國是坐着第二把交椅的。坐着第二把交椅的却不止他一個，他說，好像何部長是和他坐在同一把交椅上的吧？他說，他做過四個月海軍部長；對於廳裏的警務督察員，他是連一點禮貌都沒有的。真像一個慣會哄騙孩子的孩子的性情啊！復鈞！如果在我們故鄉，背着三角皮帶在街上走，總不至於就有人會瞧你不起的吧？可是在阜×就不同了；任何在政治機關裏混飯吃的人，沒有一家商店，一個農人，對你會有好感的。在那兒幹了一個月光景，從折扣裏拿到七塊錢餉！自家當然不想再幹下去啦，決計仍然回到浦東去！他現任浦東中學教員——教育界裏的事比起政界來總還整齊得多咧！」

他滔滔地說完了滿腹的衷曲，於是漸漸地帶上了苦笑問：

「復鈞！那麼你怎樣呢？」

「老郭！」聽完了對方的言語，我的心頭總是纏着疑團的。「或者你們局長很會講笑話吧？」我說。

「復鈞！」於是他用着動人注意的言語，繼續地說。「不，不的。他是整天把那些笑話當作一件有力量的宣傳的啊！而祇有聽到過他的話的人，纔會知道他是一個這樣的局長！」

這裏，於是我也把到江蘇省政府以後的印象全告訴了郭××，他聳着兩耳聽我講，一直到我講完了話。纔恢復了平日的態度，懶洋洋地說：

「那麼。你在政治上得到了一個奇蹟，而我在政治上也得着一個奇蹟咧！」

「是呀！」我說。「或者你所說的奇蹟，是實在新政過程中必有的現象吧？」

空氣在沉寂中度了過去，旅房中繚繞着陣陣的烟霧，「復鈞！」他的頭從沈默中抬了起來。一種帶着期望的顫慄的聲音激動在空際。「那麼能在你們那邊給我一個辦法嗎？」

「這嗎？」遲緩的聲音從我口中吞吐出來。「老郭！我自然沒有介紹的能力，而且你是明瞭這年頭的職業的不景氣的吧？」

夜的沉寂，仍然佔有了旅房的空際。

過了幾天，我的故鄉——餘姚——縣黨部常委倪君給我介紹了一個來江蘇應甄公安局長徐左明；這徐君是在六個月以前，由主席的父親用肯切的信介紹給主席的，他已經到過鎮江三四次了。可是每次從鎮江帶回家的是失望。他說：「爲着應甄公安局長，自家已經用去相近三百塊錢了！」聽了他的話，我無端的對他抱起同情來。但接着又說起他和主席的父親有着怎樣的密切關係，主席的父親是怎樣熱切地介紹他來鎮江的時候，於是我便不知不覺地把主席的性情洩漏出去了：

「左明兄，對於蘇省甄審規程呢？在我看來的確有許多地方是需要修正的。人是不能以貌相的，如果每個委員和你談數分鐘話，你的心，你整個的人格，就這樣一絲不差的印在委員的心頭，這是一種多麼唯心的說教呢？你到過鎮江三四次，已經化去也許從別人地方籌措弄來的相近三百塊數目了，這種人自然不止你一個。而這也就是形成做公安局長後不免要從事貪污的根源了。但介紹人對你甄審前途却是有關聯的，幾天前，有個主席的親戚，一直從天津趕到鎮江來。因爲那個人是一個寡婦，主席是很願意見見他的，可是第二天，她送來了一座精緻的銀盾，她終於祇得帶着失望回天津去，或者這是一件太不近人情的了

事吧？但我們主席在這方面就是這樣一個不近人情的人！如果你把你和主席的父親的關係在主席面前說起來，那你的事一定糟了。」

我說到這里，徐左明的兩眼圓圓地瞪着窗櫺，他似乎有着一種說不出的痛苦，同時又有着一種說不出的慚愧。世界是在慚愧與痛苦中進步着的，我祝頌着一切不幸的陌生人的前途！

(六)

因爲幾次得着妻的信，一個沒有出過遠門的舊式女人，常幻想着熱鬧的都市風光。她的信裏是充滿着一個舊式女子，對於丈夫，所有的戀情，瞧着這樣的信，我便決計回家去一趟了。

已是秋天的景象，坐在洋車上面，任車夫直向着鎮江旗站拉着。中正路碧綠的柳葉，在微寒的風兒中搖曳着。對我點着頭，車兒沙沙地響過中正橋，人行道上忽然有個人對我招呼着：

「復鈞！那兒去！那兒去？」

「哦。老高！」車兒緩緩地在對我招呼着的人的近傍停下來。我便和那個瘦臉穿西服的人招呼起來。「你也在鎮江嗎？」

是的！多年不見啦！我就在省黨部物品展覽會裏當管



理主人哩！」

「唔唔。我就在省政府主席辦公室裏當個小職員」

「好極咧！物品展覽會行揭幕那天。陳主席蒞會場的時候，我們還找不到電燈開關，陳主席給我們找到了，而且代我們把燈捻亮了！呃！這樣平民化的主席真是第一次見到哩！」

「哦」我高興地微笑着。聽到火車的汽笛遠遠地在叫起來了。便又十分急忙似的說：「不早咧！再會再會！」

「再會！」

從鎮江到家是先坐滬寧車到上海，由上海坐海輪到寧波，從寧波乘滬杭兩車到家便祇消一點半鐘時間了。

到了家，每一個相識的人都來問我到鎮江以後的感想，我把我所知道的都告訴他們。

老年人從政治上見到了太多的悲哀的故事，聽完了我的話，却固執地搖着頭，說：「我是不相信這個的，那裏真有這回事啊！」

但懷着滿腹憂鬱的我的母親呢？而廳上畢竟有了喜悅的微笑了。

給縣高小和縣黨部裏的舊友談到了主席的生活程序時，陷落在對於人生抱着倦怠意味的人們，便這樣重新有了新的生命了，我說：一個人祇要認定他的事業就是他的生

命時，那不論他是個販夫，是個走卒，他是不會走到悲觀的途上去的。

可是我的故鄉一天天地在衰落下去；破落的大家，一家一家的多了起來，每一個鄉間人所特有的老實的面龐，皆籠罩着一層憂鬱的情調，大家一致地感歎到時代底艱困！我覺得：過去政治家的終極的眼光，止於能維持我們已有的幸福而已；這從歷史家看來是一種落伍的見解。貧乏的中國，如果政府忘記了把它的力量應用到生產機關上面去，僅憑着少數人的不澈底的道德觀念的運用，那對中國前途是仍然不會有益處的。站在大時代上的新的政府啊！我們當怎樣表現着我們的力量啊！

在家中住了十天，這十天中，妻把行李一件一件地都整理好了。

一個陰晴的午後，我又離別了家鄉；攜着妻，孩子，女僕，跳上了滬杭兩車。

駛行滬甬的海輪，在黑暗的夜的籠罩着裏，轟轟地向着燦爛的晨光前進着，妻和我談着一些抵鎮以後的生活的門徑，孩子們却在夢裏微笑着。

十一·廿四·初稿

註：摘由單——「摘由」是摘出信裏重要的地方的意思

•「單」就是十行紙。

# 鋤聲 第一卷 第四期

## ◎ 本期要目 ◎

中等以上學校一律下鄉的提議  
 評吳景超的(發展都市以救濟農村)  
 建設百縣  
 新農運動  
 歐洲農民階級的研究  
 一個真實的故事及其問題  
 湘湖鄉村青年服務團一月來工作報告  
 湘湖楊柳  
 黃若携涓  
 湘湖山千政之內  
 湘湖生活漫畫  
 農民團地  
 湘湖之朝(文藝)

劉金海 姜子華 王曉明 夏汝華 王衍康 李復華 張惠連 趙復旦 張惠連 方炳輪

本期合刊 零售大洋貳角  
 全卷十期 定價大洋壹元  
 本刊徵求基本定戶一千戶  
 徵求期內(半年不定)  
 郵票在內)

定閱處  
 1. 上海福州路作者書社  
 2. 杭州閩家堰湘湖師範勸月刊社

版出社刊月聲鋤學維師村鄉湖立省江浙

## 經濟旬刊要目 第十三卷 第三十三期

江西各重要縣鎮一週年內米穀市價變遷統計  
 江西各重要縣鎮一週年內米穀市價變遷統計  
 十月份南昌主要貨品行情統計  
 統計法施行細則  
 經濟要聞

本國  
 全國經委會組織江西合作基金管委會  
 南昌近郊農村改造委員會着手組織  
 各方紛紛研究日銀問題  
 營省府宣布限制出口詳情  
 山西省計劃改進土產  
 寧夏實行糧食統制  
 美國繼續向外購銀  
 美國政府將統制銀行業  
 美國庫存銀逾八十億元  
 日本對外貿易不振

編輯兼發行者 江西省政府統計室  
 全年三十六册 大洋一元五角  
 半年十八册 大洋八角  
 零售每册 五分

## 農村半月刊 第二卷 第二期 目錄 廿三年十二月一日出版

論著  
 農業推廣問題  
 中國農村改造運動往那裏去(續)  
 日本之米穀經濟統制(續)  
 農情通訊  
 江西南昌縣第一區合作事業之鳥瞰  
 江西都昌社會調查  
 農事消息  
 本社消息  
 附錄  
 蘇常務理事在走馬鄉實驗區工作人員會議席上之報告詞  
 定價每册四分 全年二十四期九角(郵費在內)  
 發行處南昌農家廠九二號  
 代售處全國各大書局

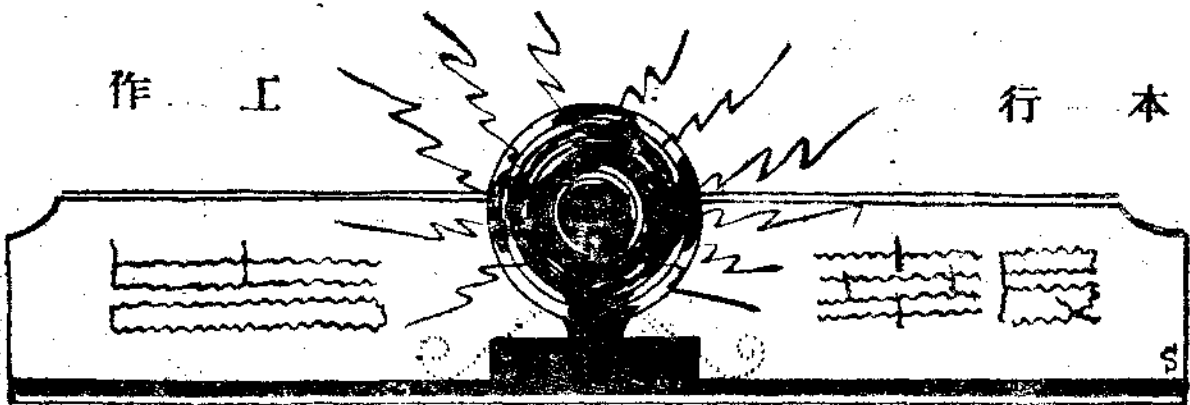
黃枯桐 王枕心 黃實之 易鏡伯 楊鐵生

農實肅心哲 一級生

## 農村復興委員會會報 第二卷 第六期

### ◎ 要目 ◎

設立糧食運銷局案  
 地下水之研究(本會專門委員朱庭祐 舒文博)  
 浙江地下水調查報告及開鑿井泉計畫書(本會專門委員朱庭祐)  
 河南新鄉輝縣修武博愛等縣地下水調查第二次簡報(本會調查專員馬振圖 王 鈺)  
 晚近日本茶業之趨勢(徐方淦)  
 內政部廿三年度實施全國倉儲總檢査辦法大綱  
 各省市糧穀統計表  
 課稅和土地利用的關係(彭子明譯)  
 關於復興農村之消息  
 編輯者：南京行政院農村復興委員會秘書處  
 代售者：各地商務印書館分館上海南京各大書店  
 定價 每册三角  
 半年六册一元六角 (國內郵費在內)  
 全年十二册三元



## (一) 一月來大事紀

### (一) 增設各地辦事處：

本行推進江北農村事業，不斷努力。目前進行趨勢，已由運河而達裏運河。加以辦理導淮工程處工人食糧事宜，在在有需輔助之必要。現阜甯、東坎、漣水三辦事處，已在分別籌備中。

### (二) 倡辦耕牛保險：

本行前為便利農民畜養及預防農民因災荒變賣耕牛起見，曾舉辦耕牛放款。但抵押之牛不保壽險，於債權債務雙方，俱無保障。現與特約保險公司訂立耕牛壽險合約。凡投保之耕牛，以能供農作之用者為限，其年齡以三歲至八歲為限。遇有死亡由保險公司賠償。

### (三) 採納江蘇省推進江北合作事業討論會決議案：

江蘇省教建兩廳及本行前為統一江北各縣合作事業推進方法起見，會同召集江蘇省推進江北合作事業討論會，討論各項問題。關於合作社經營問題第二、六、七三案及農業倉庫問題第二、三兩案，現奉建設廳函知，已轉函各分支行處參酌辦理。

### (四) 與社教機關及自治團體聯絡進行推進農村事業：

本行扶助農村經濟之發展，其方法有直接與間接之別。直接方法由本行放款與合作社，間接方法委託其他機關團體轉放與農民。現南京民衆教育館，江蘇省立棲霞鄉村師範學校及徐公橋鄉村改進會，先後商訂借款，以為農本貸款及食米儲押之用。

# (三) 十一月份人事消息

## (一) 升任及委派

六日 派俞昌言為本行辦事員

▲升任本行練習生張慶寶為助理員

十四日 ▲升任本行實習員王士企為辦事員

▲准派呂指針為鹽城分行安豐代理處助理員

二十一日 ▲派朱樹滋為本行助理員

二十八日 ▲派許汝中為本行助理員在上海分行服務

二十九日 ▲派錢善餘為本行助理員

## (二) 調任

六日 調總行助理員張慶寶赴溧陽營業處辦理出納事宜

▲調總行助理員蔡起鸞赴清江分行服務

▲調總行練習生施紹斌赴宜興支行練習

▲調溧陽營業辦事員蔡鍾琮來總行服務

▲調宜興支行辦事員董文光來總行服務

▲調總行實習員王士企前赴崑山分行服務

▲調崑山分行辦事員王駿人赴清江分行服務

▲調總行練習生蔣方良赴寶應營業處籌備處服務

▲調本行駐鹽整理員委單松林來總行服務

二十九日 調總行練習生沙企惠赴宜興支行服務

▲調總行助理員錢善餘赴青浦分行服務

▲調丹陽分行助理員范禾紳赴寶應營業處籌備處服務

▲調青浦分行辦事員孫志偉赴丹陽分行服務

▲調宜興支行趙潤生赴和橋代理處辦理會計事宜

## (三) 辭職

十四日 ▲准鹽城分行安豐代理處助理員張寶弟辭職

▲准上海分行業務課主任張近恆辭職

## (四) 舉辦行員訓練班

本行之性質及業務，與普通銀行不同，因之本行行員，一方面對於銀行知識，固應有相當之修養與實習，一方面對於農業及合作知識，亦須明瞭，本行人事股有見於此，遂提議創設行員訓練班，凡練習生進行時，皆須經此訓練之過程，期增加各個行員之知識技能及道德之修養，經一月之籌備，已

於本月一日正式開班。該班課程分「行員修養」「會計學」「銀行概要」「珠算」「商業算術」「農村經濟及合作」六門，聘胡翰新先生為教務主任，劉存良先生為總務主任，虞佑棠，吳菊初，唐啓泰，李圻延，陶潤金五先生，分任各科教員，每星期一至星期五下午七時至九時為授課時間。學員計有張煥新等二十餘人，多半係中學畢業，對於普通知識原有相當基礎，此番再加以特別訓練，將來之成功，定可預卜也！

附該班簡章於後

## 江蘇省農民銀行行

### 員訓練班簡章

第一條 本班定名為「江蘇省農民銀行行員訓練班」。

第二條 本班以增進行員工作止之知識技能及道德修養為宗旨。

第三條 凡本班練習生均應入班學習

，其他行員及助理員願加入受課者，得選定一種或二種科目，隨班聽講，但須先得教務主任之同意。

第四條 本班每期訓練期間為三個月。

第五條 本班設教務主任總務主任各一人，由本行總副經理指派之，秉承總副經理之旨，辦理本班一切教務行政等事宜。

第六條 本班課程暫定為下列五種，但必要時得隨時增加別種科目。

(一)行員修養，(二)會計學，(三)銀行概要，(四)農村經濟及合作，(五)珠算，(六)商業算術。

第七條 本班授課時間為每星期一、二、三、四、五、下午七時至九時。

第八條 本班各員生無故不得缺席，

其因緊要事故請假者，每月不得逾二次以上。

第九條 本班課程講授期內，對於各員生至少須舉行二次以上之考試。得將評定之等級移作各該員生工作成績評定之參考。

第十條 本班各員生之各科考試成績，一次不及格者補考，補考仍不及格者，令其於下期重習。

第十一條 因補考不及格而重習之員生，其重習科目仍不及格，而在二科以上者，由本行開除其行員籍。

第十二條 本班每期終了時，對於受課各員生之勤惰考成，得移作各該員生工作考成之參考。

第十三條 本班各員生，其缺席達三小時以上者警告，受二次以上之警告而仍行缺席者記過，記過二次仍行缺席者，得由本行開除其行員籍，但因公缺席或請假經總

務主任之核准者，不在此限。

第十四條 本班為便利授課計，得酌發各科講義，不另取費。

第十五條 本簡章有未盡處得隨時修改之。

第十六條 本簡章由本行總經理公布

施行，修改時同。

★ ★ ★

### (三) 本行消息彙錄

#### 蘇農行派員

#### 辦理農產運銷

運糧至各商埠銷售

先按時價付款七成

楊耀曾奉命前赴豐蕭等縣

江蘇省農民銀行，因今歲入夏以來，旱魃為災，江南各縣，久旱成災，農村經濟，大起恐慌，現為提倡運銷事業，協助農民生產起見，特派楊耀曾氏，赴豐，蕭，沛，泗等各縣辦理農運銷各種糧食，至滬寧蘇鎮各大商埠銷售，該行先按時價付款七成，俟外埠售出，再為如

派後，業於今日乘車前往云。

蘇報二三、十一、七、

#### 省農行籌設

#### 徐州等處農產運銷處

遴委楊文奎等四人為主任

江蘇省農民銀行，前為輔助直接運輸，提高農產價格起見，除在上海設立農產運銷處總處外，特在徐州，如皋，鹽城，無錫等四縣，籌設分處，其主要業務，代理運銷各種農產，及副產品，購買各色種子，及調查各地糧食市場行情，茲悉各該縣農產運銷處，已次第籌備成立，其四分處之主任，業經該行遴選委定如下，徐州農產運銷處主任楊文奎，鹽城農產運銷處主任褚玉如，如皋農產運銷處主

任許五章，無錫農產運銷處主任、均已前往視事云，

蘇報二三、十一、十五、

#### 蘇省農民銀行

#### 積極調劑農村金融

農倉庫儲押日趨發展  
倡導合作社補助生產

(鎮江通訊)江蘇省農民銀行，自辦理農業倉庫以來，先後成立二百餘處，專辦農產品米穀麥豆蜀雜糧，絲繭棉花等儲押，日趨發展，最近統計，押出農產品價量計達四五十萬元，現該行儲押總值約有二百萬元，際此

農村不景氣聲中，經濟枯涸，週轉不靈之時，得此巨額救濟，農村金融活動，確已遠勝疇昔，該行除儘力辦理農業倉庫儲押業務外，對於合作事業之提倡，更加邁進，關於農村合作社，及農村副業合作教育等問題，關係農村經濟至重且大，故就各縣農村實際情形，從事倡導農民組織合作社，并作有效之推進，計全省農村合作社，先後成立約有二千所，製定等級評定表一種，按各級組織內容，確定標準，包括「絲繭放款」，「合作運銷」，「合作信託」，「實物放款」，「青苗放款」，「動產抵押放款」等項，務求實際事實之需要，而將增進合作社之實際利益云。

中央日報二三、十一、十五、

省農行派陶潤金

## 駐旬貸放麥種

並指導組織合作社

本行工作報告 本行消息彙錄

江蘇省農民銀行，對於本縣農村經濟，非常關懷，上月六日，該行副經理侯厚培氏，暨辦事員陶潤金君，曾連袂來旬，會晤盛縣長，第一區李區長，農業推廣所程管理員等，商定先儘一四兩區指導組織信用生產合作社預備社，經營麥種貸款業務，以後再徐謀推廣，至其他各區，以期普遍

，嗣於上月十一日，該行又加派周忠恕君，陪同陶君來旬，遵照上次決定，辦理一切，旋周君以另有要公，於上月十九日先行返省，所有本縣貸放麥種事務，即由陶君會同本縣新任合作指導員仲肇章氏負責辦理，現開麥種均已發完，正在進行合作社成立登記等手續云，茲探錄各區預備社社數，以及各區社員人數，領麥數量於後，第一區共計九社，社員三百二十三，發麥三百七十六石三斗，第四區共計五社，社員一百七十五人，發麥二百四十一石，一四兩區共計十四社

，社員四百九十八人，發麥六百七十七石三斗。

新旬容二三、十一、十六、

蘇省農行

## 舉辦耕牛放款

江蘇省農民銀行，以本年各縣受災之區，農民困苦萬狀，家畜耕牛勢必忍痛出售，若不設法救濟，影響來年春耕，至大且鉅，爰為預謀補救方法起見，特舉辦耕牛放款，並擬定辦法十項，呈奉管理委員會修正通過，特分函各縣分行一律舉辦，並錄其原辦法如次，(一)本行為便利農民畜養耕牛起見，辦理耕牛放款，(二)凡農民欲賣耕牛或以耕牛為抵押，均可向本行申請此種借款，(三)抵押之耕牛，以強壯能供農作之用者為限，(其年齡以三齡至八齡為限)由本行烙印，(在牛角上烙印) (四)在本行抵押之耕牛，應由本行代為擔保耕牛壽險，以期安

全，保費得按最惠辦法優待之，如遇發生疾病之時，本行亦應有協助防治及供給各種便利之責，⑤此項放款，以農民組織之合作社，或其他負連帶責任之組織為限，並須由鄉鎮區長為見證人，殷實商店或公正人士為承還保證人，⑥此種借款至多不得超過抵質耕牛估價之六成，⑦借款期內，至長不得過八個月，⑧在借款期內，借款人對於耕牛須互負監督之責，牛主未得本行同意，不得將耕牛私行變賣或屠宰，如經本行查出有上項情事，應由其他共同借款人及承還保證人代為負責清償，⑨借款到期借戶務須將借款本息，如數清償，若過期在一個月以上，不來清償時，本行得將抵質之耕牛，自由變賣抵償借款本息，及補償本行因此項借款而損失之一切費用，設有盈餘，仍行發還，⑩本行辦法未規定事項，悉照本行各種放款章程辦理之。

申報二三、十一、一九、

## 徐州省農行將設

### 黃口農產運銷處

請求運銷辦法大約可分四項

半月內可開幕實行代辦運銷

召鄉（黃口通訊）昨日徐州省農銀行派業務課主任楊耀曾，蕭談話縣縣政府派合作指導員劉偉，同時來黃，在第四區區公所內招集該區距站附近鄉長馬立賢，李凡玉，梁起瀛，王立明，扈振海，農會幹事王金棟，及黃口運銷合作社理監事單新廷，王興理，李樂成，王平等十餘人來所談話，說明徐州省農銀行在黃口安設農產運銷處辦法及利益，楊以語言關係，恐聽衆不能了解，請劉代為講解，劉遂向衆演講云。

設農 徐州農民銀行，為免除商人產運剝削農民起見，擬於最近的銷處 將來，在黃口設立農產運銷處一所，現已在站建築房屋，如一時

七〇

建築不齊，即暫租房設置，請求運銷辦法，大約可分為四項，（一）凡本縣境內各合作社或農民的農產品，如黃豆，花生，棉花等類，均可來處請求運銷，所付貨物，照本站市價，十足付款，不欠分文，俟收集成車，運至外埠出售後，所獲之利息，再分給貨主十分之四，其餘六分，歸本縣農村救濟委員會所有，如有虧本情事，由縣賠墊，與貨主無關，（二）如欲請求運銷，可先向該管鄉鎮聲明，由鄉長證明係屬某莊某人農產品後，即可持證來處售銷，（三）來處銷售之農產品，以整潔優良者為限，劣等貨物，概不代運，（四）來處售銷者，以蕭縣各合作社或農民農產品為限，外境者不得前來。

半月 至各種手續辦法，俟三四日內可 內農行印刷完畢後，即發交實現 各鄉長，各位可先向甲保長說明，以便屆期前來請求運銷，大約



半月內，即可開幕，實行代人運銷云

徐報二三、十一、廿二、

地方金融亟待救濟

## 沛縣籌設農民銀行

經地方會議議決呈省准予設立

(沛縣通訊)本縣縣長以本縣金融機關，新沛官錢局，發行紙幣，基金不厚，將來危險之發生，實有不可預測者，且現在該局紙幣流行，已屬週轉不靈，一般農民之痛苦，不堪言狀，更以本縣歷年徵繳財政廳農民銀行之基金，已達四萬餘元，足符設立農民銀行分行之條件，茲為救濟全縣金融，解除農民痛苦起見，特於昨(十九)日召集全縣地方會議，當到各機關主管人員及各區區長二十九人，由縣府秘書，胡瀚代表蘇縣長主席，首由

▲主席詳述 本縣現在金融狀況，及設立農民銀行之理由，與基金已解

繳四萬餘元，足符設立農民銀行之情形，極為詳盡，當經一致決定通過，由縣政府呈請省財政廳及農民銀行監理委員會，准予設立云。

徐報二三、十一、廿二、

非省縣所設之農倉庫

## 應補辦登記手續

省農行轉飭各分支行照辦

蘇省農民銀行函各縣分支行云，

接准江蘇省農業倉庫管理處來函，「查財政廳為統一全省倉庫制度及業務，以防流弊起見，凡非省縣所設之農業倉庫，均應向各地縣農業倉庫管理委員會申請登記再由該會轉呈財政廳備案，始得經營業務，貴行現在各縣所設農業倉庫，為數甚多，請即轉飭從速登記，以完手續，附奉江蘇省農業倉庫經營承認暫行辦法一份，即希查照」，等情，尊處所辦理之農產儲

押倉庫，應即函請縣農業倉庫管理委員會辦理登記手續，並附抄發辦法一份，即希查照辦理，云云，登記要點為(甲)辦理主體負責人姓名住址，(乙)倉庫地點及交通狀況，(丙)倉庫基地畝數及倉庫間數，(丁)倉庫建築圖樣，(戊)倉庫業務條例，(己)倉庫資金總額及來源。

宜興民報二三、十一、廿九、

宿遷農行

## 整理駱馬湖田

本縣駱馬湖全部官荒，自撥充農行資金後，該行即着手整頓，並組織駱馬湖經租辦事處，專司收租事宜，消息迭誌本報，茲悉該處主任金宗藩氏，自親赴全湖視察後，根據實地情形，擬具整頓計劃書，內容頗為詳盡，現聞金氏已於今日(二十六日)攜具是項計劃，晉省請示，以便着手辦理云。

蘇報廿三、十一、三十、

### 常州農民銀行

## 辦理耕牛押款情況

江蘇省農民銀行，以本年各縣受災之區，農民困苦萬狀，家畜耕牛，勢必忍痛出售，若不設法救濟，必將影響來年春耕，為預謀補救方法起見，爰有耕牛放款辦法之訂定，呈准監理委員會，頒發各地分行，參照辦理，茲探悉常州，宜興等行，均已實行舉辦，請求放款者極為踴躍，祇常州一處，抵押牛隻，已達四千餘頭，繼續申請者，尚絡繹不絕，武邑耕牛押款，係由奔牛卜弋橋東安南夏墅四處倉庫分別辦理，押款之牛，均於角上烙印，仍交農戶牽回耕作，經縣政府出示佈告，在押款未償清前，不准買賣，並由鄰右三家以上具結作保，鄉鎮公所蓋章證明，另覓殷實舖保負承遺責任。

申報二三、十二、一、

### 鹽城農民銀行

## 派員至小海等處視察

西團鎮士紳擬請

### 農行創辦分倉庫

鹽城農民銀行分行，業務主任儲玉如君，以小海西團等地，須創辦儲押部及分倉庫等事業，特定於十二月五日來東，在小海等處視察實地情形，可否有設立之必要，如急須分設，在最短期間，即可實現云。

東台民報廿三、十二、二、

### 本縣前呈請建設廳核准

## 設農民分行

周轉金融救濟農村經濟

建廳准令省行積極籌備

(江都訊)江都縣農村經濟破產，亟待救濟，前於第三屆全縣行政會議時，提議籌設農民分行，旋經決定，用大會名義，電請建設廳核辦在案，周委

員殺人等，接縣府函知，已奉廳令，

准即暫由省農行積極在江都籌設云云

江蘇省報二三、十二、三、

### 嚴禁宰賣耕牛請

## 農行辦理耕牛押款

無錫縣執委會，昨開第六次委員會，出席者，徐赤子，桂沃臣，朱默蘭，李惕平，孫翔風，列席者，蔣翼，蕭若倩，高祖羔，主席徐赤子，紀錄高祖羔，行禮如儀，甲，報告事項，略，乙，討論事項，第五次全縣代表大會交下，「積極設法救濟本邑旱荒，以維農村生活案，經決議照原案修正通過」一案，應如何辦理案，議決，照代表大會議決三點，函縣政府辦理，「本邑奇荒之後，農村經濟崩潰無餘，乃有鄉間一般地痞，乘此機會，向農民低價收買耕牛，任意宰賣，而農民因被荒後，衣食不周，竟忍痛出售，此事在窮鄉僻壤，層出不

窮，行政機關，鞭長莫及，既違反政府禁宰耕牛之法令，復妨害明年之春耕，應函請縣政府，分令各區公所，暨各公安局所，嚴厲澈查究辦，並仿照報載常州農民銀行辦理耕牛押款辦法，緊急救濟案，議決，通過。

錫報廿三、十二、四、

## 省農行

### 在泰興籌設寄莊

#### 蘇省府令縣知照

省府因連年人事天災，農村經濟破產，週轉維艱，特於各縣設立農分行及寄莊，以利金融等情迭誌前報，頃蘇省府據泰興縣長呈請，在該縣設立農行辦事處，經令飭省農總行酌辦，并指定知照各在案，復據該行呈復，泰興縣屬農業副產頗多，而農村經濟確有調劑之必要，除由該行派員赴該縣先行籌設寄莊，以利金融外，

蘇省府并令仰該縣長知照云。

蘇報二三、十二、四、

## 農行

### 籌設寶應辦事處

江蘇省農民銀行前據寶應各界呈請設立辦事處，以該縣農村副業，如藕粉猪隻等，實有提倡運銷之必要，藉以流通金融，農行據報，已派員前往，茲悉該行為積極進行起見，現已加緊籌備云。

中央日報二三、十二、五、

## 農村福音

### 睢寧將設農民銀行

以前徵之清丈費二萬餘元充作基金財廳並准予將本年度之清丈費撥用（睢甯通訊）縣政府前呈請蘇財廳設立農民銀行，以本縣前徵收之清丈費，作為農行基金，俾資救濟本縣農村，茲悉縣府業經奉到財廳指令，准

予設立，其原令文云，呈悉，查所陳各節，尚屬實情，應予照准，惟該縣結存清丈費僅有一萬七千四百餘元，

以之撥充農行基金，尚覺不敷，本縣業經簽呈省府主席核准，將該縣二十三年度第二期地價稅項下，帶徵之清丈費，全數充作農行基金，俾農行分行，或辦事處，得以早日設立，仰即遵照辦理具復為要云云，聞民衆得此消息，莫不喜形於色，謂為本邑破產農村之無上福音云，

徐報二三、十二、六、

## 蘇省農民銀行

### 考察江北分行業務

導淮工夫食糧足以維持小本貸款處定元旦開放（鎮江通訊）江蘇省農民銀行，近對於農村救濟，提倡儲運，辦理小本貸款等事業，進行不遺餘力，記者為欲明瞭該行最近工作狀況起見，特走

訪該行負責人，承告以略情如下。

侯副經理以本行辦理各種業務，均考察江北以救濟農村經濟，活動

農民金融，推提農村生產為唯一宗旨

，除儘量補助農村經濟發展行務外，

對於各縣之分行，努力指導，以期收

救濟農村之實效故侯副經理於日昨乘

自備之小汽艇，專輪赴江北靖江已寶

應，鹽城，連水，江陰等縣，考察各

分行業務及指導籌設辦事處等事宜，

導淮糧食導淮入海工程為發展蘇

購買近况省繁榮江北之首圖，故

此項偉大之工程，於省庫百般支絀中

，已開工多日，全段工役約十萬人，

每日食糧甚鉅，省府自委託本行代為

購辦後，本行即着手辦理，收買手續

，由侯副經理赴滬與農產運銷處接洽

，購辦事宜，經派員在上海蕪湖一帶

，擔任採辦責任，年內之糧食問題，

足可維持，不虞缺乏。

小本貸款小本貸款處，為省府與

積極籌備本行及金城江蘇等行合

資創辦，以資救濟，所有貸款處之章

程規則，已先後公布，監理會理事，

亦已推定，至開幕日期，因各方需要

之殷切，決提早成立，至遲元旦日即

可實現云。

中央日報二三、十二、九、

### 蘇農行提倡

## 農產運銷之成效

本年運銷總值為一百餘萬元

提高農產價格在百萬元以上

江蘇省農民銀行，自於上海成立

農產運銷處，積極提倡農產品合作運

銷以來，成效日益顯著，農產品之經

該處倡導補助，實行合作運銷者，其

價格每較普通為優，以是本省各地行

商，不免相形落後，乃紛紛抬高收買

或代賣農民產品之價格，此作營業上

競爭之手段，但農產品之價格，却因

該行之提倡合作運銷，與行商之販價

競爭，而直接間接提高不少矣，據該

行按照本年四月至十一月代理農民合

作社運銷農產品總數所統計，是項直

接間接提高農產價格之總額常在百萬

元以上，據記者調查，該運銷處本年

內代理合作社運銷之農產品，其數量

較大者為麥，豆芝蔴棉豬隻等，計銷

麥二萬餘担，值十餘萬元，豆數萬担

，值二三十萬元，芝蔴萬餘担，值五

六萬元，棉萬餘包，值四十餘萬元，

豬隻萬餘頭，值十萬元左右，尚有金

針菜花生生仁等項，亦有數萬元，總

計運銷金額為一百餘萬元，每次運銷

結果，所有利益，悉數歸之農民，在

正常之市場情形下，較農民在原產地

銷售，麥豆芝蔴等，每担約高出數角

至一元，棉花每担約高出一二元，豬

隻每頭約高出一元餘，該行因鑒於是

項合作運銷事業已有猛進之成效，特

又於無錫，徐州，鹽城，清江浦等地

設立運銷分處，刻正努力邁進，聞

自明年一月起，將更有大規模之擴充

云。

蘇報二三、十二、九、

## 省農行特派陶潤金來句

### 指導預備社開成立會

□並視察天王寺等處農業倉庫

省農民銀行，鑒於本邑災荒奇重

，爰於一四兩區散發麥種六七百石，

俾田畝不致荒蕪，明春收穫有望，詳

情已略誌本報，茲悉該行又於十一月

二十九日，特派陶潤金君來句，指導

前發放麥種之各合作預備社開成立大

會，並視察該行接辦之天王寺等處農

業倉庫，以及催收各舊有合作社借款

，現聞夫子廟暨天王寺兩處倉庫，陶

君已於前日親往看過，又第四區五渚

坊，上葛，赤岸，崗子村等社，亦已

由陶君便中指導其開過成立大會，並

當場選舉職員，其餘經村振孫莊兩預

備社，因社員均已前往溧水飛機場工

作，到會社員，不足法定人數，以致

本行工作報告 本行情息彙錄

流會，據聞陶君指導各合作社開會時

並詳細講述一切合作意義，歷史，組

織，目的，效用，以及各項實際問題

，詞簡意賅，聽者動容，現陶君以各

倉庫開幕在即本月（八日）擬返省轉赴

下蜀，視察該地倉庫，至第一區麥種

貸款各合作預備社，聞以時間關係，

尚未前往指導，將由本縣合作指導員

仲肇章君前往指導云。

新句容二三、十二、十、

以農村利益為前提

### 震澤農行增設雙楊倉庫

▲舉辦食米儲押

▲已於十日開幕

震澤農民銀行自去年秋開辦以來

，秉承總行訓旨，凡對於調劑農村金

融，發展農業生產，如放款於合作社

，儲押生絲食米，以及本年度夏季貸

放救旱鉅款諸業務，莫不不遺餘力，

行譽日增，存款匯兌，頗多發展，上

月內，雙楊鄉公所鑒於該處一帶農民

，每不知利害，將所收食米，即於賤

價時糶出，至明年深受貴糶之痛苦，

影響農村經濟，實非淺鮮，曾據情具

函請求震農行，以農村利益為前提，

增設雙楊倉庫，該行派員調查，認為

實有設置之必要，特呈准省行，商借

奉先寺餘屋，雇工修理一新，委派陳

元襄前往，辦理食米儲押業務，藉維

該鄉農民之生計，現定本月十日正式

開幕，儲米量可達五千石，誠農民之

福音云。

吳江日報二三、十二、十一、

### 蘇農行辦理

#### 句容縣麥種貸款

並指導組織合作社

句容向為江南產麥之區，本年因

受旱災影響，致連麥種亦未收穫，本

年麥種期，全縣農民正極感困難，現

蘇農民銀行有鑒於此，特先後派員，並會由該行副經理侯厚培氏，蒞句城指示辦理大規模麥種貸款，並指導組織生產，信用等合作社預備社，現開麥種均已下田，茲探錄各區預備社社數，各區社員人數，及領麥數量於後，第一區共計九社，社員三百二十三

人，領麥三百七十六石三斗，內一方便村四十人，麥四十六石一斗，牌崗村二十八人，麥四十六石五斗，周家岡二十一人，麥十石一斗，光里村四十人，麥三十三石四斗，東儲岡四十人，麥四十九石九斗，前塘村四十人，麥七十六石八斗，下甸村三十九人，麥四十二石五斗，姚夏村三十八人，麥三十二石九斗，凌家莊三十七人，麥三十八石一斗，第四區共計五社，社員一百七十五人，領麥二百四十一石，內赤岸三十九人，麥七十二石八斗，上葛二十一，麥二十二石八斗，五渚塔四十人，麥七十七石二

斗，孫莊三十八人，麥三十三石三斗，經村樺三十七人，麥三十四石九斗，一四兩區共計十四社，社員四百九十八人，領麥六百十七石三斗，所有麥價以及一切運雜各費，共計三千餘元，均由農行墊付，作為各社借款，迨明春麥熟時再行歸還，一般農民以明春麥季有望，無不喜形於色，咸稱獲益不置云。

蘇報二三、十二、十一、

### 平民小本貸款處

## 總處設鎮江農民銀行

### ▲日內即開始貸款

蘇省府主席陳果夫氏，財廳長趙棟華氏，關心本省平民，為輔助小本經營者起見，曾有辦理小本貸款處之議，當由金城·農民·江蘇·三銀行共同辦理，昨在上海金城銀行開會，由上海金城銀行經理吳蘊齋·農民銀行副經理侯厚培·江蘇銀行協理田士泰·為理事會理事，財廳委楊兆熊·

陳其祥·為監察，並通過貸款章程及辦事細則，推侯厚培為常務理事，其貸款規則，限定用途，約分四項，①批購貨品或原料，②添購工藝農作器具，③推銷國貨熟款，④其他生產用途，凡有確定住址而素有營業正常小本農工商業者，均得請申借款，總處設鎮江農民銀行，第一代辦處鎮江城外江蘇銀行，最近期內，即可成立，開始貸款，貸款最小為一元，至多不得超過二百元，將來小本平民必受惠不淺也，該辦事處設主任·副主任·聞亦已內定，不日即可發表云。

中報二三、十二、十四、

### 蘇農行東台

## 安豐倉庫業務孟晉

時僅月餘倉屋均已儲滿  
農民得沾實惠市面為之一振  
東台安豐鎮，農產豐盈，運輸便利，鹽城農民銀行胡行長於九月間，

特請業務主席褚如玉氏，來安設立農業倉庫，租賃恆裕典基為倉址。辦理農產儲押，運銷，利用，保險四項業務，同時成立銀行代理處，經營農行一切業務，時僅月餘，所有倉屋百餘間，均已儲滿，又借用鎮上三賢祠，繼續儲押至于代理處，僅貼現一項，已達四十萬元，不但該行業務蒸蒸日上，農民得沾實惠，即該地工商業，亦間接獲益不淺，市面為之一振。茲將其倉庫經營概況，列舉於后：

**儲押部** 該行係分戶儲藏每月押款利息及儲藏費，共為一分

五厘，一月以來，已收押棉花，稻，麥，雜穀，瓜子，布疋等，共值洋七萬元，現有另借三賢祠分設儲押分部，尚可儲藏農產品三萬元，年內約計儲押一項，定在十萬元以上。

**運銷部** 該行代理農民合作社運輸棉花等項，赴上海，通州

各埠銷售，月餘來已代銷出皮花二千餘擔，正在打包即行趕運者，尚有一

千餘擔，又代銷出豬隻百餘頭，所代銷之各批貨色，合作社均獲有盈餘，隨由該行監視分配於社員，同時各鄉棉花市價，因該行協助合作社運銷關係，花莊亦提高價格收買，一般農民，間接受惠不淺，

**利押部** 該行購辦德國引擎，并配置新式軋花機，軋出之花

為波浪式，潔白無比，取費低廉，準期交貨，竟有五六十里外之農民，將花運往該倉庫委託加工，利用部機聲軋軋，晝夜不停，所有工作人員亦極端興奮，對於農民，能處處予以便利，如製成皮花，可代為銷售，花子隨時可以儲押，即農民膳宿問題，亦設法代為解決云。

**保險部** 該行代理農民投保水火險牲畜險，如儲押時，可代

保火險，助銷時，可代保水險，猪隻可代保牲畜險，以保障農民利益，聞保險數額，一月來，已達十餘萬元，按該行倉庫四項業務，互有聯帶關係

，農民認為時價不合，即代為儲押，至相當價格，即代為運銷，運銷之農產品，如需加工，即代為加工，而後再銷售，如預防危險，即隨時代保各險，以期安全，總使農產品之儲藏，製造，銷售等問題，均可一一解決，而農產不致受低價賣出之痛苦，中間人種種之剝削，以期增加農民收入，改進農人生活，洵復與農村實際工作切要之圖也，

江蘇省報二三、十二、十四、

蘇省農行

## 各縣分行及辦事處

計成立三十餘處

江蘇省農民銀行辦理農村救濟，補助生產提倡合作及運銷事業，推行不遺餘力，邇來對於行務，亦力謀發展，以期遍及救濟，俾得農村經濟趨於流通之途徑，該行除原有各縣設立分行及辦事處辦理調劑農村金融等工

作，最近為擴充行務發展農村起見，特添設辦事處及農產運銷處，以資普及，其他各縣之農行基金，亦俟徵齊，即可籌備設立，茲將該行各縣分行及辦事處暨新添之辦事處分誌於後。

分支行

計各縣之分行，共二十一縣，縣名如下，上海·蘇州·宜興·丹陽·青浦·南京·金壇·常州·吳江·常熟·松江·嘉定·崑山·江陰·如皋·徐州·高郵·鹽城·宿遷·淮陰·高淳。

辦事處

計共十五處，其地址如下，沭陽·太倉·金山·寶

山·震澤·溧陽·奔牛(以上已成立) 寶應·漣水·泰興(以下積極籌備)上海農產品運銷辦事處，總處無錫·鹽城·徐州·清江浦。(以上已成立)為分處云。

蘇報二三、十二、十五、

主辦倉庫

農產用具衣服押款

收製農品代理運銷

本縣倉庫，自前覓定常平倉舊址

後，聞將不日動工修理，其內部組織，設主任一人，會計員一人至二人，營業員一人至三人，并經食糧管理委員會決議，委由農民銀行全權辦理，記者今午特訪該行主任祁錫福君，據談業已擬定倉庫營業種類如下，(一)農產品抵押放款，(二)農具抵押放款，(三)農民衣服(以粗布衣服為限)抵押放款，(四)耕牛放款，(五)收受農民委託農產品加工製造及代理運銷。

蘇報二三、十二、十七、

★ ★ ★

研究合作實施宣傳學理專門刊物

合作月刊

第六卷第十期出版要目

合作小評 關於農民銀行必修科

合作小評 棉花產銷合作社業務經營之要點

合作小評 華洋義賑會在河北推行合作事業之方法

合作小評 連鎖論(續)

合作小評 合作社會計上若干重要問題之解析

合作小評 復興農村消息彙載(十一則)

合作小評 合作行政(十則)

合作小評 第十四屆國際合作會議之決議案(三則)

合作小評 第一屆全國合作大會再行討論

合作小評 經濟政策請各國合作社一致推行

合作小評 南京中央路五十六號中國合作學社內

合作小評 上海黎明書局生活書店及各省埠經售處

合作小評 合作組織(十三則)

合作小評 合作社務(十一則)

合作小評 合作調查(五則)

合作小評 二、合作休開組請中央

合作小評 在目前經濟狀況之下

合作小評 戴樂仁講

合作小評 李國樑

合作小評 程君清

合作小評 彭師孫譯

合作小評 謝允莊

合作小評 君若

合作小評 君若

合作小評 君若

合作小評 君若

合作小評 君若

合作小評 君若

合作小評 君若

合作小評 君若

合作小評 君若

合作小評 君若

合作小評 君若





# 本刊創刊號 目錄

## 發刊詞

流通農村金融與合作事業  
民生主義之農村事業論  
分支行應劃業務中心區之籌備  
推進江蘇合作事業之商榷  
農產品抵押貸款之保險手續

## 調查

1. 蘇北五縣之高利貸
  2. 各地金融之近况
- a. 崑山 b. 常熟 c. 江陰 d. 高淳

## 合作通訊

1. 崑山合作社之現狀
2. 江陰合作社之現狀
3. 高淳合作社之現狀
4. 常熟合作社之現狀

## 專載

本行改組之經過  
本行二十三年份工作計劃大綱

## 特錄

補充農民銀行關於今後收集資本及經營方法之要點

## 本行工作報告

## 本刊第二期目錄

### 論著

中國農產貿易與農村販賣合作  
農產倉庫之要點

### 調查

無錫農村經濟衰落之現狀  
宿遷金針菜之產銷狀況及合作組織  
宜興第一區製造草紙之農村  
浦縣農村見聞記

### 專載

江蘇省農民銀行辦理農業倉庫概況  
江蘇省農民銀行丹陽分行辦理猪隻運銷之經過

### 特誌

江蘇省農民銀行第九次業務會議紀要  
(一) 趙總經理開會  
(二) 江蘇省遠東股聯代表董玉民先生演詞  
(三) 會議紀錄

### 合作消息

收獲

### 文藝

本行工作報告

強卿女士

吳任滄  
褚玉如  
劉永潤  
陳顯淵  
歐國香

馮靜遠  
周承緒  
唐振東  
顧振中  
劉永潤  
褚玉如  
陳顯淵

# 本刊第三期目錄

## 論著

中國農村信用制度與農村信用合作  
解答關於本行農產運銷上的幾個問題  
日本農業倉庫設施概況  
十九世紀末的俄國農村問題

## 調查

武進縣農村副業之調查  
宜興縣和橋鎮肥料銷售情形  
南通合作事業之過去及將來  
產棉各縣合作事業調查報告摘要

## 合作通訊

關於「各縣合作推進範圍」討論之結果  
關於「各縣合作推進範圍」討論之結果

## 專載

江蘇省農民銀行丹陽分行辦理小麥運銷之經過  
江蘇省農民銀行南京分行設立農村流動辦事處計劃書  
江蘇省農民銀行倉庫規程  
江蘇省農民銀行倉庫經營承  
認暫行辦法  
(一) 修正江蘇省農民銀行倉庫經營承  
(二) 修正江蘇省農民銀行倉庫經營承  
(三) 修正江蘇省農民銀行倉庫經營承

## 特錄

本行工作報告

## 本行工作報告

## 本刊第四期目錄

### 論著

中國農業衰落與農村生產合作  
提倡合作事業與改善農村之關係及合作社理事應注意之  
各點  
怎樣才能使合作社不失敗  
農行倉庫中業之研究及其與普通堆棧之區別  
農行代理糧收與納稅合作組織  
十九世紀末的俄國農村問題(續)

### 調查

鹽阜棉區調查報告  
江蘇省各縣農產品生產費之調查(一) 金瓊

### 專載

無錫縣合作事業之調查與希望  
清江民教館提倡合作事業之過去與將來

### 特誌

關於「各縣合作推進範圍」討論之結果(續)  
關於「各縣合作推進範圍」討論之結果(續)

### 合作消息

本行同人服務農行應有的認識和努力

### 文藝

本行工作報告

馮靜遠  
王蔚文  
褚玉如  
朱玉蓉  
劉博民

錢汝昌  
馬勤如  
褚玉如

評道  
劉永潤  
褚玉如  
陳顯淵  
劉博民  
金瓊支行  
褚玉如  
朱慶一  
朱慶一  
朱慶一

趙棟華  
楊劍華

農行月刊  
定閱通知單

茲寄上大洋  
郵票 元 角 分  
預定貴刊自 卷 期起  
共 冊請按期寄至下列地址為荷此致  
江蘇省農民銀行總行月刊編輯室

姓名 地址

年 月 日

本刊第五期目錄

論著  
民教機關與農民銀行合作以救濟農村經濟之必要及其實例 王亮豐  
農產品合作運銷之利益及其困難 陶淵金  
美國倉庫的幾個實際問題 張覺人  
美國的農業信用公司 劉博民譯  
十九世紀末的俄國農村問題(續) 劉博民譯

調查  
常熟常熟沙農村經濟概觀 李斯廷  
江蘇省各縣農產品生產費之調查(二)丹陽(三)宿遷(四)如皋

特輯  
江蘇省農民銀行辦理農業倉庫及合作事業概況(一)引言(二)合作事業概況(三)農業倉庫概況(四)合作運銷概況

合作特誌  
「江蘇省江北各縣合作事業討論會」分縣會議「關於各縣合作推進範圍」討論之結果(續完)

文藝  
村居雜寫 徐莊

本行工作報告

本刊第六期目錄

論著  
提倡農村副業之理論與實際 邱治新  
農產品合作運銷應注意的幾個原則 錢汝昌  
保加利亞的中央農業銀行 張覺人  
十九世紀末的俄國農村問題(續) 劉博民譯

調查  
如皋永安沙農村島嶼 陳顏湘  
江蘇省各縣農產品生產費之調查(五)丹陽(六)武進

合作通訊  
調查江蘇信用合作事業以後 陶淵金  
揚中縣合作運銷概況(九月份) 陶淵金  
東台縣合作運銷概況(九月份) 陶淵金

特輯  
江蘇省農民銀行丹陽分行協助合作社辦理耕牛購買之經過 丹陽分行

文藝  
庚年 復鈞

本行工作報告

附錄  
江蘇省農民銀行放款章程 江蘇省農民銀行合作社放款章程 江蘇省農民銀行押款章程 江蘇省農民銀行匯兌章程

本刊第七期目錄

論著  
從定期市所見到的中國農村底自然經濟問題(上) 李元壽  
農業倉庫保管的理論與實際 朱玉吾  
美國的聯邦農地銀行 張覺人  
十九世紀末的俄國農村問題(續) 劉博民譯

調查  
高郵縣農村經濟概觀 王元壽  
常州暨其之製造及其與農村經濟之關係 趙國池  
江蘇省各縣農產品生產費之調查(七)吳江(八)常熟

合作通訊  
宿遷合作運銷之現狀與將來 劉永潤  
崑山合作事業之現狀 錢宗周

專載  
本行行員訓練班開班趙總經理之訓詞

特錄  
修正江蘇省合作社暫行規程

文藝  
你爲什麼要到這裏來? 兆桂

本行工作報告

# 農行月刊

第一卷 第八期  
民國廿三年十二月二十日出版  
鎮江中山路農行路

編輯者 江蘇省農民銀行  
月刊編輯委員會

主編人 劉存良

鎮江中山路農行路

發行者 江蘇省農民銀行總行  
印刷者 承辦江蘇省政府印刷局

總代售處：上海現代書局

非不 經准 許轉 可載

## 代售處

上海雜誌公司  
上海黎明書局  
上海光華書局  
上海生活書店  
南京正中書局  
南京華泰圖書局  
鎮江中央書局  
鎮江商務印書館  
鎮江東方書局  
鎮江鎮江書局  
各地各大書局

★本省各地農民銀行均有出售並可預定★

每月廿日出版一册 全年十二册

## 本刊價目表

訂購辦法	册數	價目	郵費	
			國內及日本	香港澳門 國外
零售	一	一角二分		
預定半年	六	五角	在內	四角八分
預定全年	十二	一元	在內	九角六分
				二元四角

郵費代洋以本國一分半分為限五分以上者作九折計算

## 廣告價目表

種類	地位	甲			乙			丙		
		底封面之外面	底封面之內面及首篇正文之對面	其他正文之前後	底封面之外面	底封面之內面及首篇正文之對面	其他正文之前後	底封面之外面	底封面之內面及首篇正文之對面	其他正文之前後
		二十元	十元	八元	十四元	八元	八元	十四元	八元	八元
										二元

附註：1. 以上皆每期價目，連登三期以上者照九折計算，半年以上者照八折計算，全年照七折計算。  
2. 廣告概用白紙黑字，特殊者另議。

## 徵文簡則

- 一、本刊特別歡迎關於國內——尤其是本省各地底農村經濟實況之有系統的客觀報告及研究。其內容如農業生產，農具改良，合作，倉庫，借貸，當押，田賦，捐賦，土地，佃租，鴉片，災禍，鄉政，國練等。同時一般的關於農村經濟之論述，亦所歡迎。
- 二、來稿不拘文言、白話，但須用原稿紙繕寫清楚，並加新式標點。
- 三、來稿長篇最好以一萬字為限，但特殊稿件，不在此例。
- 四、稿末務請註明真實姓名及詳細住址，以便通信，如有更動，亦請隨時通知。揭載時之署名，可聽投稿者自便。
- 五、來稿無論登載與否，概不退還，但投稿人附足退還郵資及掛號費者，不登時當照原址退還。
- 六、來稿經揭載後，每千字酌致酬金一元至三元。
- 七、來稿本刊有酌量刪改之權，如投稿人不願刪改，請於投稿時預先聲明。
- 八、來稿請寄鎮江中山路農行路，江蘇省農民銀行總行月刊編輯室。

## 本刊更改卷期啓事

本刊第一卷決出至第八期止，自二十四年一月起，改從第二卷，第一期出版，凡自第一卷，第一期起，定閱本刊全年者，概移至第二卷第四期止。其中途定閱者類推。

## 本刊優待定戶啓事

凡在二十四年一月內，直接向本刊定閱全年者，概可受八折計價之優待，外埠定閱日期，一律以郵戳爲憑。