

商業雜誌

The Commercial World

中華民國十



卷四號

Published Monthly

Vol. III No. 4 April

商務印書館

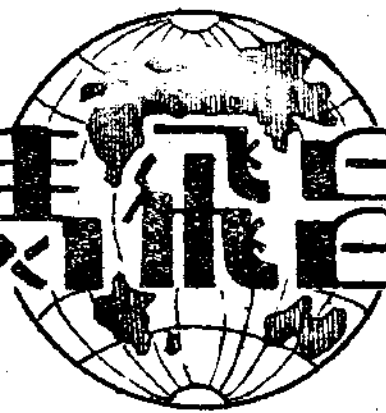
你腦海裏充滿了什
 麼思想？不是愛國思
 想麼？既是愛國思想，就
 該倡吸
 大聯珠
 國貨香煙！



中國南洋兄弟煙草公司出品

請聲明由(商業雜誌)介紹

同昌飛馬牌

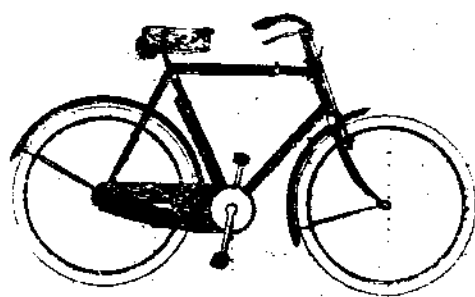


中國最盛行之腳踏車

一九二八年飛馬牌腳踏車新車新加優點

三飛式新優點

坐墊換用勃羅克司75號
較前更爲舒適
加裝車頭鎖以司車頭鬆緊
之用惟上等車始裝之
其餘實用優點請閱樣本



雙飛式新優點

加裝練條蓋及車頭鎖更覺
清潔美備
附送燈鈴車衣架手打氣皮
袋傢生全套售價照舊
共有十大新優點詳載樣本

成績最優

上海同昌車行

南京路三四四至六號

電話中央一五八

分行 漢口 南京

注意

請將此角剪下填
明住址寄交本
行當即奉贈
精美樣本
一分當
贈送飛馬牌精美
班寄姓名
說明書一冊
券不
需郵票
車名
住址
商
3-4

請聲明由(商業雜誌)介紹



商業雜誌目錄

第三卷 第四號
民國十七年四月發行

- 勸募二五庫券敬告商民.....林康侯
- 商界舊習慣之錯誤觀.....瞿紹伊
- 一九二八年世界金融商務之預測.....秦理齋
- 中國茶油業概況.....謝菊曾
- 中國絲業近狀談(二).....周志華
- 美國電話事業概觀(二).....汪啓菝
- 中國之郵政(十七).....朱景逸
- 簿記上的常識.....李培恩
- 匯兌須知(七).....趙應坡 劉嘯僊
- 公司監察人之權限.....馬崇鏞
- 庫倫商務談.....秦俊傑
- 十六年正頭市况之變遷.....
- 十六年之糖業觀.....
- 天廚味精廠參觀記.....記者



廣 告 索 引

中外商業大事記……………心吉
 漫畫……………王敦慶
 上海商情(附金融)……………心吉
 商業新聞……………

- | | |
|-----------|----------|
| ▲大陸報館 | ▲先施公司 |
| ▲中國內衣織布廠 | ▲永安堂 |
| ▲同昌車行 | ▲利華棉織廠 |
| ▲南洋兄弟烟草公司 | ▲冠生園 |
| ▲屈臣氏汽水公司 | ▲亨達利鐘表行 |
| ▲孟阿恩機器公司 | ▲廣生行 |
| ▲種德園 | ▲新新公司 |
| ▲醫學博士陳繼堯 | ▲五洲大藥房 |
| ▲王開照相館 | ▲孔雀化工社 |
| ▲司徒博牙醫生 | ▲商務印書館 |
| ▲章廉氏醫生藥局 | ▲美亞織綢廠 |
| ▲益豐糖瓷公司 | ▲華成烟草公司 |
| ▲唐拾義父子大藥房 | ▲瑞泰電機製巾廠 |
| ▲勝德織造廠 | ▲隆泰草帽行 |
| ▲緯成公司 | ▲薛魯敦藥行 |

二 各省商會代表贊助商業雜誌 二

同人目見商業雜誌內容之完備。預卜將來在商業發展上一定占重要之位置。故願極力贊助。使進步一日千里。商業知識普徧於全國商人。合力以謀我商戰之勝利。凡我商界同志。務乞注意於此。同人等與有幸焉。

(上海總商會)馮少山 穆藕初 林康侯 (漢口總商會)余琴樵 (南昌總商會)王鑑吾 余建臣 (廈門總商會)呂天寶 (武昌總商會)曾浩山 黃師讓 (蘇州總商會)王介安 (崑山縣商會)衛序初 (通崇海泰總商會)馬樹人 程韻珂 (汕頭總商會)蔡俊卿 陳之英 (安徽郎溪商會)烏柳堂 (紹興縣商會)陳秉文 (海鹽縣商會)陳德培 張幼儀 (興化商會)成幼梅 劉久餘 (南翔縣商會)傅佐衡 (六合縣商會)湯又新 (南京總商會)蘇民生 王誠彰 (福州總商會)潘立勳 (長沙總商會)張先贊 陳紹武 (廣州總商會)彭礎立 劉維文 (九江總商會)李良卿 熊季康 (上海開北商會)王曉穎 陳翊庭 (蕭山縣商會)陸麟孫 (崇明縣商會)施丹甫 (嘉定縣商會)王伯勤 (吳淞商會)張玉墀 (麗水縣商會)姚抱真 (寶山縣羅店商會)魏次言 (金山朱涇鎮商會)周仲舟 (崇明外沙商會)嚴敬之 (靖江縣商會)唐伯寅 (鎮江商會)于小川 吳季衡 張桂榮 (東坎鎮商會)周白昂 (下關商埠商會)周紹鏞 (常熟縣商會)陳貴會 黃炳元 (蕪湖縣商會)吳與周 (海門縣商會)朱楚良 (寶應縣商會)成程漱 (閔行商會)喬世德 (崑山商會)錢維烈 (上虞縣商會)劉介安 (平湖縣商會)王紹裘 (上海縣商會)葉惠鈞 方椒伯 (甯波總商會)袁端甫 陳南琴 (奉化商會)鄧志豪 (蚌埠總商會)李印生

雲谷所為商業雜誌敬告全國商人
商人者交易有無流通貨財國計民生至鉅余
積數十年之經驗以為凡作商人者應隨時增加其新
識以適合候忽萬變之新潮流默察中國今日之商
業刊物以增加商人知識為旨者其惟上海之商業雜誌
歟凡店主欲店員工作效率增加而謀根本發展者必備
置一份店員之志向高天欲謀上進者亦必訂購而隨時

瀏覽焉

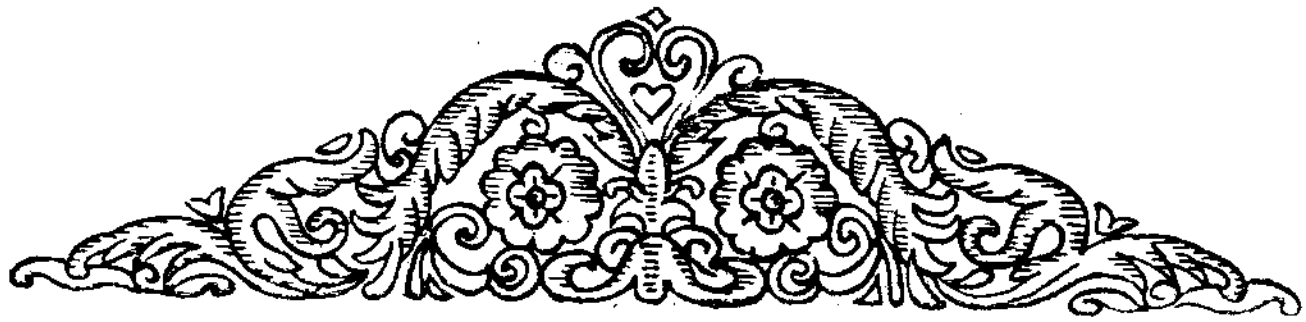
廖正法





顧馨一	蔣保釐	虞洽卿	馮少山	袁履登	余日章	朱成章	方椒伯
霍守華	葉惠鈞	勞敬修	許秋颿	徐乾麟	姚慕蓮	朱吟江	王曉籟

(先後以姓之筆畫多寡爲序)



編 輯 者 言

商業雜誌自發行以來。承社會之贊助。已出至三卷四號。現各省商會代表諸君。發出啓事。簽名贊助本刊。詳載另頁。全人等受之。實屬有愧。惟自是以後。當益加努力。不辜負社會之希望也。

本刊材料。每號不同。均請專家著作。故銷路因之日暢。閱者紛紛來函讚美。但。是否適合全體閱者之口味。尙不得而知。務請愛本刊者。加以指教。詳述何種材料。認爲需要。本社當納衆意。盡力辦理也。

本號名著甚多。商界巨子林康侯君著「勸募二五庫券敬告商民」。著名律師瞿紹伊君著「商界舊習慣之錯誤觀」。秦理齋君譯述「一九二八年世界金融商務之預測」。經濟專家李培恩君續著商業常識文章。題爲「簿記的常識」。此外專家著作如「中國絲業近狀談」、「美國電話事業概觀」、「中國之郵政」、「匯兌須知」等。繼續披露。又社會一致讚美之調味佳品「味精」。係上海天廚味精廠出品。卽該廠長吳蘊初君所研究製造者。物味之鮮美。遠勝其他同類之調味品。蓋吳君爲化學專家。研究有素。並非率爾操觚。本社記者特往調查。將該廠情形及照片。登錄本號。俾社會洞悉該廠之內容。與吳君提倡實業之苦心也。

藏 書 館 印

望 喜 德 恩 阿 孟
廠 礦 工 鐵 器 機 商 司 公 器 機 梁 橋

處 理 經 合 聯 華 駐
島 青 京 北 海 上

本經理處為德國喜望孟阿恩及各其他聯合工廠直接派來中國承包各項工程茲將各廠出品擇要臚列于下

- (一) 各種鋼鐵及鐵道材料
 - (二) 橋梁及其他各種鐵工建築
 - (一) 造船材料及摩托輪船
 - (二) 鍊鋼廠及礦山各項機械
 - (一) 發動機如蒸氣發動機及鍋爐煤氣引擎帝賽式柴油機
 - (二) 火車電車車輛
 - (一) 載貨及長途汽車
 - (二) 起重機及幫浦
 - (一) 榨糖及榨油機全部
- 此外包修水上工程工廠建築橋柱工程等種類繁多不勝枚舉如蒙 賜顧或垂詢不勝歡迎

上海經理處黃浦灘六號

Gutehoffnungshuette A. V.

fuer Bergbau-und Huettenbetrieb

Maschinenfabrik Augsburg-Nuernberg A. G.

and incorporated works.

China Branch

SHANGHAI

PEKING

TSINGTAU

介紹(誌雜業商)由明聲請

未老先衰

此病業經專家證明 實因人體中 缺少

一種興奮素 *Hormones* 所致 如用安度

賜保命 *Endospennin* 治療之 即可預

防未老先衰 且可無庸再乞靈於返老還

童之手術 安度賜保命曾經多數醫生

採用 皆獲得極佳之效果

安度賜保命對於戒除鴉片烟癮 有極

大之功效 惟戒烟時 宜請醫生監護指

導之

詳細用法 函索即寄

竊攷世人所患各種疾病中 有若干係由
於日常食品內缺乏維他命生活素所致

兒童所患之軟骨病，癩癧，成年人所

患之坏血症(齒齦出血)，脚氣病，以及

其他病症是也 如服用本行監製之 長

生植物精 *Vitex* 即可免此種病症之發

生 該精純粹係由植物中提煉而成滋味

芳香 所含之維他命生活素 至為豐富

每瓶價洋一元五角 上海各大藥房均

有出售 如承躉批另有折扣 如外埠有

願代銷此項植物精及他種可靠良藥者請

函詢

上海九江路十九號

藥劑化學師薛魯敦藥行

郵政信箱第二三〇

彼由四川遠道函購紅色清導丸

且立即治愈之便閉痔痛等症

閣下無論居住何處無分東南西北
或中國邊陲極遠地方如患大便秘
結肝火上升胸膈飽脹胆汁不和或
痔症痛苦等患祇需試服紅色清導
丸莫不立見功效速即治愈也四川
成都西東大街新記洋貨號左永康
先生云鄙人曾患大便秘結痔瘡作
痛服用紅色清導丸大便有序痔瘡



此丸之清導丸
上海等處均有代售

霍然韋廉士
紅色清導丸
乃是醫藥界
所公認爲潤
腸導瀉平肝
和胃之聖藥
功力無分強
壯男子及軟

弱或成孕之婦女以及老幼男女均
屬相同藥性和平功力出自天然服
後毫無肚腹絞痛不舒之虞凡誠實
藥房經售西藥者均有出售或直向
上海江西路六十號韋廉士醫生藥
局函購宜申明購用韋廉士醫生藥
局方不致誤每一瓶大洋六角每六
瓶大洋三元郵力在內

手不能舉頭不能抬

嬰兒及小孩每因腸胃軟弱無力消化以致
難以長成嬰孩自己藥片正是使小兒腸胃
安舒之靈藥有見識之父母往往以自已藥
片立即使小兒腸胃有力消化有序立見強
健矣即如吉林石頭河子站泰和成號劉福
議先生來函云鄙人小兒生甫四月身體羸
弱手不能舉頭不能抬飲食不多睡眠驚悸

及服用嬰孩自
己藥片大
見強健諸
症若失矣



瘦弱達于極點當即函購嬰孩自己藥片一
餅試服倘未用完較前大見強健續爲購服
前症若失現下小兒得此和平幸福誠貴局
之所賜也
嬰孩自己藥片凡經售西藥者均有出售或
直寄郵票大洋六角至上海江西路六十號
韋廉士醫生藥局原班郵奉一瓶可也每六
瓶大洋三元郵力在內



勸募二五庫券敬告商民

林康侯

林君爲總商會執行委員。曾任中華匯業銀行行長之職。老成達練。商界第一流人才也。此文謂二五庫券担保穩固。利息優厚。還期短促。不同於內債。且希望合力舉辦大規模之國民公債。其深謀遠慮。有足多矣。 編者

大家知道要拯救中國。不能不提高實業。要提高實業。不能不先求國內的戰事平定。在戰爭區域以內。我們商人所受的痛苦。也算是歷盡艱難了。便是在戰爭區域以內。一遇到戰事。交通也阻斷了。金融也呆滯了。凡是投資的都不敢投資。營業的都不能營業。因爲商業上的事情。全靠的是脈絡貫通。運轉靈活。一遇阻難。便爾停頓。論理中國地大物博。在進。化史上。正宜有長足的進步。其所以如此者。大家都

知道國內戰爭未平。是一個最大的原因。如此說來。我們商人第一的願望。就是希望國內的戰爭平定。尤其是希望最短期間戰爭平定。現在北方軍閥窮蹙至此。北方的商民也窮苦萬狀。相持下去。不知到幾時。纔能解決。所以國民政府對於北伐。正在積極進行。到了國民政府統一以後。那時工商業便儘量的發達了。種種的建設事業都進展了。人民的痛苦也解除了。交通既無阻礙。金融立即流通。

資本家當然投資。企業家均思營利。就在這幾年裏。不是我們商民有絕大的希望嗎。

但是要求國民政府軍事上的順利。就要計算到餉糈的充足。前敵的將士。效命疆場。後方的同志。也要盡一點責任。像現在國民政府發行的二五庫券。實在是擔保最穩固。利息最優厚。還期最短促的。倘然此種庫券。在歐美各國市場上發行。簡直用不着勸募。不到半天。可以一搶而光。中國就是商民與國家。向來是隔閡的一半。可以說中國的國家。本來襲了專制餘威。橫征暴斂。慣了的。商民至今猶有畏心。一半也是商民不明白國家就是人民的組體。所以看得國家的事。是商民以外的事。却不知道國家無辦法。商民決不會有辦法的。

我國的財政。從前只知道借外債。從前清以至民國。關於政治的。關於經濟的。數目的紛繁。種類的複雜。古今萬國。罕有其比。要說借外債一定是有害的。這

話也不能說。從前像美國日本。都是利用外債而致富強。要知道凡事有利必有弊。就在去其弊而取其利。譬如借外債有幾樁事要注意的。第一是條件利息輕。回扣少。擔保品不苛。勿失主權等等。第二是用途宜於生產的。不宜於消費的。第三是分量與時期。都宜斟酌其間。然而我國的外債。無一不喪權失利。如鐵路借款。電政借款等等。我商民既受目前之痛苦。又增間接之負擔。若關稅的無自主權。若工業專有權的喪失。都從外債而起。其實借了外債。到底是誰負擔在身上的。還不是我商民自己。這是我們今日應該覺悟的。

至於二五庫券。不過以擔保穩固。利息優厚。還期短促之借款。暫向商民挪移。尙非所論於內債。但我以為欲求國內農工商業的發達。建設事業的進行。非合全國的力量。舉辦一大規模的國民公債。羣策群力。共謀進行。全國商民。盡興乎來。



商界舊習慣之錯誤觀

瞿紹伊

瞿君日本東京法政大學出身。而東京高等商業學校之肄業生也。其研究法學主實用而力戒空談。民國初元任吉林審計分處總核。旋轉任吉林省長公署外交課長。兼吉林交涉署秘書。於東三省之對日交涉。致力至劬。十一年就哈爾濱東省特別區域高等審判廳書記官長。十二年四月轉任東省特別區警察總管理處秘書長。司法科長。十四年轉任市政管理局主任。於收回哈爾濱俄人所把持之市董事會。多所擘畫。東北邊情。最為熟悉。日俄兩國對華狀態。洞悉靡遺。前後從政府將廿載。無時不注意民間疾苦。實一平民政治家也。今厭倦風塵。在滬執行律師職務。凡委事而與商者。必誠摯剖解。力勸人以和息。居則曰。我國舊社會。頗多與現行法令扞格者。遂事改進。是所望於有心人士。至其志願新開事業。廿餘年來。未嘗間斷。是其生平最有趣味之一事。本報特約撰著實用之法律經濟等文字。菽粟水火。不必奇味珍餚。儻亦讀者之所願歟。

編者

我國舊俗。崇尚道德信用。所謂一諾千金。實則桀黠之徒。食言而肥。固無如何也。方今國以法治。立法者

競採證據主義。雖人證與物證。書證並重。然人的證言。往往疑信忝半。使其為證言之人。而為提出者之

家屬親密者。又不能免勾串之嫌。故今之法院。幾以書證爲唯一信物。此其道適與舊習相反。蓋舊俗付款於至好之人。往往以索取收條爲輕視。其實種種糾紛。卽緣是起。已。噫。立法如此。舊俗若彼。欲其適合。奚啻南轅北轍。况舊俗之所通行。而與現行法所不諒者。約舉如次。改絃更張。其可緩哉。

(一) 付款付物之摺子

甲戶向乙店取物。由乙店出立摺子。交付甲戶。憑摺支取。凡乙店所付之物。概登摺上。摺在甲戶手中。乙店除賬簿外。無憑據也。使甲戶匿摺不出。並指乙店之賬簿爲錯誤。此時。除武斷乙店之賬簿爲絕對不錯外。無他法以爲證明。而籍甲戶爭執之口。此大病也。余以爲甲戶向乙店取物。應由甲戶立摺交存乙店。取物或送物之時。由甲戶就摺登記。方爲正當。如不得已。暫循舊例。則乙店交摺甲戶之初。必使甲戶具一收條。載明彼此往來。立有憑摺一切銀錢或款

項核算時。甲戶應提出憑摺。否則卽以乙店賬簿爲根據。如此。甲戶無自而減減證據。此外房租摺等情事相同。此錯誤之應行改正者一。

(二) 借用支票

商家習慣。相熟之人。往往借用支票。以爲此票雖由我出。而使用確爲借票者。屆時借票者不給我款。我亦可以抗拒不付。此不明票據之理者也。票據之責任。最重出票者。苟我出票。票落任何人手。除詢明其來歷是否正當外。絕無無故抗拒付款之權。所謂由押脚圖書者負責是也。故不借票於人。則已。如借票於人。應先視爲與借錢之人等。借票而到期不付款。是自墮其信用。且仍不能免其責。此錯誤之應行明辨者二。

(三) 作保

保證債務爲從債務。有連帶性質。而負代位清償之責者也。一經作保。卽立於第二債務人地位。我國商

人初以爲我僅作保耳。彼要求我保者逃亡不在。我始負責。若彼人在。我可不負責。此種主張。僅適用於特別聲明保人不保錢者。如不特別聲明。彼主債務人逃亡。固當負責。即不逃亡。債權者無不可因主債務人之不履行債務。而要求從債務人代爲履行也。齷齪以我僅作保爲辭。無益。此錯誤之應行明辨者三。

(四) 使用人之行爲

商店夥友。即爲商店之使用人。其所爲之事。除對方確有不正行爲者外。當然生效。不能有所對抗。舊俗間有以爲此種事非主人或經理之所爲。可以推諉。不知商行爲貴敏捷。故非顯然知該使用人無權代爲者外。當然生效。設以其爲僅屬夥友而欲推諉之。法律所不容許也。此錯誤之應行明辨者四。

(五) 拒收信件

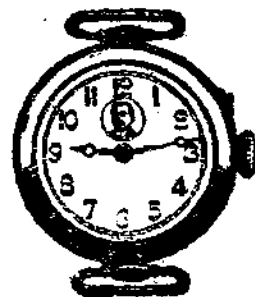
現代商人對於外來信件。遇有可疑者。輒拒絕收受。

蓋出於一種怕事之觀念也。夫信如差人送來。拒絕收受。在我無憑據給彼。彼亦無從別提憑據。道德上雖屬不可。而法律上猶可以苦難對方設信件而從郵局寄來。郵局退回。我雖不收受。對方已得郵局退回之間接憑證。設有延誤。亦可主張使我負責。故一味拒收信件。竊以爲未盡善。曾不如收受而駁覆之。之爲愈也。或曰。受之而對方不示我以確實地址。無自覆送。將如之何。則應之曰。先察封面有無地址。如無地址。可以聲明不收受之原因。如已收受。不妨就其所書之地址而覆寄之。郵寄不到。可保留退回之件以爲證。設實無處投遞。則登報聲明亦可。不必僅用消極拒收之手段也。此錯誤之應行改進者五。略舉數例。多就上海立言。用以質諸進步時代之商界君子。其以鄙言爲然乎。爲不然乎。

孫中山紀念時表

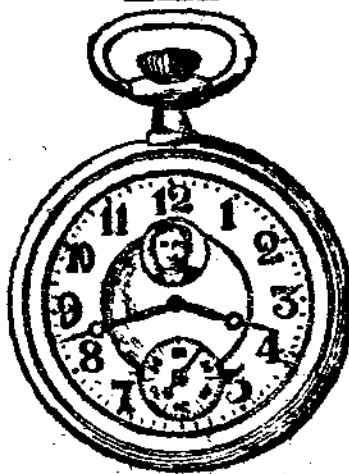
物念紀命革之 — 備必眾民

紀念元勳



備置懷中

永垂不朽



時時觀摩

元三只每表手 元二只每表掛

行總表鐘利達亨海上理經總

行表鐘各埠各國全處售分



一九二八年世界 金融商務之預測

秦理齋

月暈而風。礎潤而雨。雖勢之來也漸。然實有草蛇灰線之可尋。英國施霞敦氏之預測。實近事理。其中謂『中國今歲仍足以擾亂世界之貿易與金融。』雖言之過甚。而非同向壁。關心國內外商業者。不可不讀。 編者

英國會議員施霞敦 Philip Snowden 前工黨內閣之財政大臣也。在經濟界夙負重望。近著一文。預測本年世界金融商務前途。以為歐洲政局。如不起糾紛。則一九二八年全世界金融商務氣象之佳。實為大戰後多年所未見。並謂國際間之團結。近已愈見進步。而各國亦漸知保護貿易與關稅政策之流弊。此二大運動者。進展雖緩而其力殊偉。乃世界經濟前途所最可注意者也。今觀施氏文中所論列。雖偏重於歐美二洲。然現今世界金融中樞。實在倫敦紐約二市場。設此兩市場而有變化。則全世界胥將蒙其影響。吾東亞亦無可獨免。而歐陸各國之經濟狀況。於此二大市場。又有至密切之關係。所以綜合歐陸各國之現象。與英美本國情形相參攷。便可預測此二大市場之前途。而東亞金融市場之將呈若何趨勢。亦可十視五六矣。至於國際貿易。固須視乎各國生產力與購買力之消長。而金融實為其命脈。其

盛衰要亦可以金融下之者也。茲將施氏之文。逐譯於下。以供留心國際情形者之參攷焉。

吾人預測本年世界之金融。固大部份含有預言性質。難以作為定論。然苟一考其現今之趨勢。及此趨勢中所含之永久原素。要亦不難作一良好之預測。目前國際間之金融商務與實業。比之去年初春。其氣象之佳。實有過而無不及。

蓋在英國已有去年十二月之光陰。努力補救前年煤礦停工所生之惡影響。夫煤礦業之可怖狀態。實為實業界最嚴重之局勢。其影響足以偏及於全歐洲產煤國與用煤國之實業。即令其生產過剩。亦非佳象。足以貶落其價。今業此者無利可圖。此在用煤者固屬一時之利。然自商務全體言之。使此基本實業。遭受損失。要亦非實在利益也。其次則勞資間關係。去年形勢更覺有望。在雇主與雇員兩方。似皆有更大志願。求免實業之停頓。此於國際貿易復興上。

實為大可樂觀之佳氣象。

去年世界農產收穫。全體尚稱良好。因是本年各國人民之購買力。當可藉之以增進。惟其增進之程度。繫乎物價之能否維持平衡地位。一方使生產界增多收入。而同時又不致使工人生活費有不正當之增高而後可。

去年有兩種運動。頗見進展。惟其效果。非一時所能自顯。第一為國際團結之增進。第二則各國漸知保護貿易與關稅政策之流弊。此二大運動。其進步自必遲遲。然其力量殊偉。世固無有能阻遏之者。

至於歐陸各國。政治上苟能不起糾紛。則吾輩正可欣看其經濟金融。咸能維持。而且愈見穩固。意大利今已入於穩定幣價地位。但目前之金融形勢。依然尚恍迷離。前途殊難令人信賴。

法蘭西今春即將舉行總選舉。就目前所表示者。普恩賚有失敗之虞。該國於回復佛郎本值。設再遷延。

將令經濟界遭變重大惡果。但此舉或將須待選舉結果後再行籌辦。至其金融狀況亦不免有若干悖恍迷離之象。在於短期借款固似現金充裕。其利率亦可以低於世界通行之率。但至長期借款則其利率便不若向國外告貸者之低微。且表面上雖有現金充足之象。如儲蓄存款之激增。即其明證。然苟一察內容。仍有可使發生恐慌之要素在。設以總選舉結果而致政治不安定。則尤易令金融界感受困難焉。

德國在今後十二月中。將歷一艱難時代。道威氏之賠款計劃。現正入於危急時期。日前賠款委員之警告。非可漠視。然德國實處困難之境。甚至竟有非其能力所為者。蓋欲履行成約。償付賠款。非擴張其出口貿易不可。然德之實業界向國外借款已鉅。苟欲償付賠款。而不危及國外匯兌及幣價之穩定。唯有對內竭力樽節開支。但開銷樽節。即難冀國外貿易

之發展。兩者適處相反地位。然若道威計劃不允履行。則國際政治上又將起重大糾紛。而影響及於金融矣。他若俄國情形。依然在混沌之時。中國今歲亦仍足以擾亂世界之貿易與金融。

美國之在國際金融市場。實占重要位置。具有操縱控制之力。去年一歲中。在於造成國際金融中心之途徑上進行。尤為猛速。其國內金融與實業之發展。將令益為世界市場之債權人。蓋以生產既眾。遠過國人之銷費量。而迅速積累之資本金。又非國內所能吸收。於是唯有向外投資。其結果自足以安定世界之金融市場。由是以觀。本年美國之地位。大可為世界金融市場之救濟者。故聯邦準備金之貼現率。非無再減之可能。而英格蘭銀行之利率。亦可安然低減。不致有削弱其吸引外國存款能力之虞。總之。今年苟不起政治糾紛。即世界金融商務景象之佳。實為歐戰後多年所未見者也。



愛國士女請用
純粹的國產品

美亞織綢廠

分廠六處 織機六百餘台
出品百種 年銷十五萬疋
總廠 上海西門斜橋西首馬浪路
總發行所 上海南京路集益里

請用金鐘牌國貨

化粧香品人皆知為脩容之物。然多不知衛生之適當與否。故用者往往未得其益而先受其害。本公司有鑑於此。特聘化學專家。悉心研究。改良出品。務求適合衛生。使用者有益而無損。今後出品。固非別家可比。抑亦遠勝於舶來品也。諸君盍一試之。

- | | |
|------|------|
| 花露香水 | 生髮香油 |
| 生髮頭水 | 貴妃面粉 |
| 潤顏香露 | 固齒牙粉 |
| 菓子香露 | 香亞雪花 |
| 如意藥膏 | 玫瑰髮臘 |

上海香亞化粧品公司披露

請聲明由(商業雜誌)介紹



中國茶油業概況

謝菊曾

茶油之爲物。國人或有未知者。或知之而不詳。此文將茶油之產地種類及榨取之方法。各種之用途。內銷外銷之消長。一一細述無漏。可作植物學讀。又可作常識讀。

編者

我國茶油之主要產區。爲湖南湖北江西廣東廣西福建諸省。漢口爲前三省之分配中心。梧州爲後三省之分配中心。其中尤以湖南所產爲盛。若湘江左右之瀏陽平江茶陽衡山資江沿岸之新化寶慶。沅江之桃源等。均爲該省著名產茶油之地。統計湖南湖北二省。每年運至漢口銷售之茶油。約有三萬担。至近年由漢口出口之茶油數量。有如下表。(以担爲單位)

年份	担數	值關平銀
民國十年	八、一三四	一一五、六二二
民國十一年	一三、二一〇	二二、二六一
民國十二年	一四、六五六	三七、四七七
民國十五年	一〇、七四九	

我國出口之茶油。運往各國者。得如左之數字。

到達地	担數	值關平銀
日本	一七、五五八	一一五、六二二
香港	一、四六〇	二二、二六一
美國	二、四六八	三七、四七七

茶油係自茶實榨取而得。在日本及西方諸國。凡渣滓之茶油。普通係用於化粧水類中。我國則除化粧目的外。兼供烹調食物及燃燈之用。茶實將油榨出之後。謂之茶餅。國人多用作肥料或燃料。效力頗大。凡收買茶油者。常於產區設立代理機關。經由當地管貨棧者。

之手。買賣成交。雙方各予中間人以佣金若干。

漢口之經營茶油者。法商則有永興洋行、立興洋行二家。英商則有怡和洋行、平和洋行、隆茂洋行三家。華商則有恆祥、同泰、祥源等十餘家。統計每年各省所產之茶油數量。約得五十萬担。此中大部分均供內地自用。僅有少數運至外國市場。若漢口、梧州及溫州三處。皆茶油出口之主要中心地也。

從植物學上觀察。知茶油係榨自二種茶樹之實。其一學名為 *Thea Sasanqua*。土人稱為茶梅。長足之後。高可丈餘。其一學名為 *Thea Sinensis*。殆即普通茶樹也。西人魏爾遜氏。於其所著之

『中國西部博物志』第二卷第九十九頁中。嘗論及茶梅。亦認為一種灌木。與後一種茶樹之嫩芽作毛狀者。甚易區別。四川多山。均野生此項植物。惟我國東部諸省。則更盛植之。秋間開花。而葉則終年常綠。所結之實。農人名為大瓣茶子。蓋用以別於小瓣茶子。即後一種茶樹所結之實也。至 *Thea Sinensis*。原為尋常茶樹。常綠灌木。高五六尺。性喜叢生。實較小。故所含肉仁亦較大。瓣茶子為小。『閩部疏』有云。『余始入建安。見山麓間多種茶而高大。枝幹槎枿。不類吳中產。問之。知為茶油。非蔡君謨貢品也。已歷汀、延、邵。愈益彌。被山谷。高者可一二丈。大者拱把餘。以冬華。以春實。榨其實為油。可鑿。可膏。可釜。閩人大都用之。』此所稱之茶。蓋即學名為 *Thea Sasanqua* 者是也。

此二種茶樹。均由實而產生。實播於春季。一年之後。幼苗至二尺左右。即可移植。越五六年。開始發花結子。如是者可歷十五年之久。嗣後結實。年衰一年。迄於枯萎而止。茶梅長足之後。每樹平均每年可獲子五斤。茶樹與茶梅不同。花於五月。作黃色。其子幼時作綠色。及其成熟。轉為棕褐色。凡花時如雨量過多。予茶實收穫之損失頗大。不特數量減少。即品質亦遠遜。故凡結子之初。即遭淫雨蹂躪者。其所榨得之油。貨色必次。

大瓣茶子形狀較大於小瓣茶子。外皮作深褐色。肉仁作淡褐色。自大瓣茶子榨出之油。色澤黃而透明。小瓣茶子之外皮與肉仁。均較大瓣為小。而色亦更見深褐。外皮厚而堅。每小瓣茶子一担。可榨油二十四斤。大瓣茶子一担。可榨油二十斤。此二種茶子。均在十二月中收集。一俟茶子成熟。農夫以竿擊茶樹之枝。子即紛紛落地。然後置於布囊或竹筐。負之以歸。先將外皮除去。隨以肉仁曝之於日。及其十分乾燥。乃置臼中搗之使碎。然後置蒸籠中蒸之。即用尋常榨油之法。榨取其油。普通在當地市上出售生油。色作黃褐。具有難聞之氣味。且有毒性。以其含有若干分之『Saparin』在內也。據本草所載。亦謂茶油有毒。若用以烹調食物。苟非久時沸滾。食之足致胃部失序云。

最近中國化學業協會之一會員。曾就普通茶樹之子所含成分。加以詳細分析結果如下。自貴州永從縣之一茶田中。集得茶子五十粒。每粒重計〇・七〇八格蘭姆。包括外皮及肉仁在內。大抵外皮占全粒重量百分之三〇。肉仁占百分之七〇。至肉仁之成分。計水占八・六五%。油占四三・五六%。蛋白質占八・六六%。纖維質占三・二六%。“Sapanion”占八・六五%。炭素占二・五九%。無淡氣直滓占二四・六三%。

榨油之時。如按照尋常溫度。則油作褐色。如溫度提高。則油即成深褐色。商品上之茶油。色常深褐。因茶子或肉仁蒸熟之後。熱氣尙騰。迫不及待。即行榨取也。至茶油有時發出難聞之氣味者。率由油之溫度提高。或貨已陳腐所致。凡新鮮榨出之油。其氣味遠弱於經過一星期之久者。即此故也。

我國中下等社會常用茶油烹調食物。功用與豆油菜油同視。此外則用以燃燈。或供婦女潤髮。茶子榨油之後。其渣滓製成爲餅。可以墾田。植稻者尤視爲無上肥料。據稱力能毀滅攻襲稻秧之一切害虫云。

茶油之產區。自四川起。迄於東南海岸爲止。長江以南諸省。幾盡產之。小瓣茶子爲種茶者之副產。故凡栽茶之地。均產此油。惟大瓣茶子。乃由東南諸省之農夫。特取其子播種。專爲榨油起見。惟在四川

中北部。此樹野生至盛。山谷石隙。隨處可見。其特加栽植者。在四川祇有安縣、邛峽等處。約言之。我國產茶油之中心區域。凡三。一在湖南中部及南部。經由長沙漢口。以覓銷路。一在廣西。經由梧州出口。一在浙江南部及福建北部。而以溫州爲輸出中心。

茶油之榨製。大都出於內地農夫。及舊式油車行之手。因我國南部各商業中心地。咸無新式茶油廠之故。是以不能得巨量之產品。約計全國平均。每年共出五十萬担。但其數字。乃年有變遷。未可拘泥。大部分之油。均供當地市場消費。僅有少數運至距產地最近之通商口岸。以備出口。至茶油在當地市場上之售價。每担自銀十兩至十二兩不等。

茶油之運銷外洋諸國者。其數字近年業已衰頹。當歐戰期內。英德二國。各爲中茶油之主要進口家。目下推日本之消費。較巨於其他諸國。下列數字。採自海關報告。係示近年茶油赴外國市場之淨數量。

年 別	担 數	值海關銀
民國十年	一五、九七九	一八二、九〇七
民國十一年	一五、七一一	一七八、七六九
民國十二年	一二、九五〇	一五四、六〇〇
民國十三年	一六、九七一	二三八、六三一

民國十四年 一一、五二八 一七五、九四八

又民十至民二十三年中之原有出口數字。有如左方。

民國十年 二四、四二四担

民國十一年 二九、三九五担

民國十二年 二九、五五七担

再溯民國元年度。出口茶油。共達十萬担。民六為四萬担。民八為六萬担。嗣後遂日無起色矣。

考全國所產之茶油。其中百分之九〇。係由漢口、梧州、及溫州三口岸分配。其餘口岸運銷之數字。渺不足道。漢口當湘省中南二部至四川之要衝。故經銷茶油獨多。計民十為八、一三四担。民十一為一三、二一〇担。民十二為一四、六五六担。梧州民十為八、一三一担。與漢口不相上下。民十一為七、九〇七担。民十二為六、三六五担。溫州民十為五、二三担。民十一為四、〇二三担。民十二為三、三一担。福州本為茶油出口主要中心之一。但近年每年數字。常跌至千担以內。則因閩省內部多故。有以致之也。

DRINK 試請 **WATSON'S** MINERAL WATERS PURE & POPULAR

氏臣屈

檸檬水 解渴消食 沙示水 行氣去濕 香橙水 健脾開胃 葡萄露 清心潤肺 可口露 壯氣提神

清涼解渴

注意：瓶蓋上之商標





中國絲業近狀談(二)

周志華

(四) 西部主要絲產地及生產狀況

湖北省

湖北省以地位之適中。氣候之溫和。土質之肥沃。故對於蠶絲一事。隨處皆宜。最發達者。則推沔陽(仙桃鎮、彭家場)、天門(岳家口、乾子驛、彭市河、麻洋潭)、漢川(脈旺嘴、揚池口、田二河、楊林溝、分子嘴、通海口)、當陽(河洛)、荊門(建陽驛)、江陵(沙市)、枝江(江口)、羅田(陸家堡、平湖)、宜都、京山、黃坡、麻城、及黃岡等地。桑林遍野。大都皆毛桑與胡桑二種。毛桑即土著之桑。胡桑係傳自浙江之湖州。故名。一屆春季養蠶之期。家中婦孺。莫不興高彩烈。尤以沔陽彭家場地方、麻洋潭、岳家口、羅田、平湖地方、陸家堡、仙桃鎮地方等。為最盛。養蠶戶佔總居戶百分之七八十。麻洋潭一帶。甚至佔百分之九十以上。幾家家戶。皆精於養蠶之術。而特為生命焉。湖北蠶業。以春蠶最佔重要。養蠶時期。大抵在小滿節前。分三眠蠶

與四眠蠶二種。成繭以後。黃繭居多。白繭次之。此外并有淡青色、肉紅色等。繭之形狀亦不一。圓形者有大頭寶、頭圓寶等名目。細長者有老鴉嘴、細腰帶、金鋼鑽等。每年全省產繭額。約一〇〇〇〇〇担。仙桃鎮、彭家場、田二河等主要產繭地。年達四五〇〇〇担。約佔全省產額百分之四十五。漢水上下流合計三〇〇〇〇〇担。黃州府屬亦有二〇〇〇〇〇担。

湖北省之鮮繭。一部分由育蠶者直接携赴市場。出售販買。而大部分則由繭行收集。然後輕售于本地之絲鋪。絲鋪再轉售於本地之外商。或上海、中外商人之代辦商。本省所產之絲。大都運赴上海。以求善價。手工繅成之土絲。則皆在漢口市場上交易。

鄂省絲行。因各地之舊習慣。例有幫派之別。故亦有沔陽幫與黃州幫之分。沔陽以及四川省內一帶之營業。皆屬沔陽幫。德和、德昌、德記、宏泰、宏茂、元茂、永森、森泰、森昌、泰昌等其著名者也。黃州幫之範

圍。則並不十分發達。祇限於黃州以及河南商城而已。

湖北絲舖之直接以買賣生絲為業者。為數亦多。因土著之關係。得分為上海幫、廣東幫、與土地幫三類。本地幫之營業。以張志成、朱森茂、豫孚恆、三家為最發達。太古成、大有成、大有恆、萬森泰、森昌祥等。則屬廣東幫。上海幫則推開泰祥、永興隆、二家為最有名。

在漢口市場交易之生絲。有沔陽、黃陂、漢川、潛江、孝感、監利、武昌等處之沔陽絲。黃州產之黃州絲。商城之商城絲。陝西之興安絲。四川以及湖北北部之四川絲。其他如永陽絲、牌城絲亦多。而最盛最佔勢力者。則推沔陽絲。

四川省

四川省跨長江下游。氣候寒暖適宜。雨暘時若。自古以產黃絲著名者也。主要生產地。以西川道成都府屬之成都、雙流、溫江、新繁、新津、新都、彭縣、什邡、廣漢、德陽、崇寧、崇慶、灌縣、龍安府屬之平武縣、永甯道叙州府屬之宜賓、慶符、長甯、高縣、洪縣、興文、古宋、筠連、建昌道嘉定府屬之樂山、峨嵋、青神、眉山、洪雅、夾江、犍為、榮縣、威遠、峨邊、雅州府屬之清溪、名山、甯遠府屬之西昌、念理、冕甯、越嶲、嘉陵道順慶府屬之西充、蓬安、營山、儀隴、岳池、廣安、蓬溪、西充、潼州府屬之三名、射洪、中江、鹽亭、保寧府屬之閬中、蒼溪、南部、巴中、劍閣、東川道重慶府屬之綦江、合川、璧山、江津、榮昌、夔州府屬之雲陽、萬縣、綏定府屬之

達縣、東鄉、太平等地為最盛。境內所植桑種。可分土種與外種二類。川桑與拓桑。為土種中最盛者。即川桑中亦有多種。盛行於嘉定、潼川一帶。產額佔全省百分之三十。每年每株收穫量達七十斤或八十斤不等。拓桑多在四川西部叙州、瀘州以及南部附近一帶。產額不多。約佔全省百分之五。所謂外種。即由他省傳入者。推湖桑為最著名。川省湖桑。在清代末年始行傳入。大都黃皮種。現盛行於各部。成都、保寧、順慶、合州等尤盛。產額佔全省總額百分之四十。魯桑係三十年前由山東省傳入者。勢力亦屬不小。約佔全省百分之二十。荆桑亦為外種之一。傳入最早。但因收穫量不豐。種者頗少。祇佔百分之五而已。四川省每年所產繭額。大約總在六十萬担左右。以春蠶為最重要。約佔百分之九十二。計五十四萬八千餘担。夏蠶秋蠶則並不重要。

川省繅絲業。在最近數年來。發展極盛。新式絲廠之設立頗多。重慶、潼川、保寧、成都尤盛。全省新式絲廠。共三十六所。車數計五千餘。裕蜀、極東、又興、懋源、謙吉祥等。其著名者也。每年產絲額。連同舊式手工繅絲家在內。達十一萬八千八百担。絲行以沔陽幫最佔勢力。大都集於漢口市場。間亦有直接運赴上海。而出口至歐美各國焉。

新疆省

中亞細亞在古代之時。養蠶一事。本為重要實業之一。頗為發達。後

漸衰落。及俄人取得中亞細亞一部後。提倡不遺餘力。乃頓復舊觀。而新疆省蠶絲業之得有今日。亦莫非俄人勢力之賜耳。新疆省雖地處極西。除西北部外。其餘如南部等。氣候風土。頗宜于蠶桑事業。故桑林叢叢。宛成喬木。尤以莎車、葉城、和闐、附近為最盛。夾道並列。蔚然成林。與內地不相差異。

新疆省養蠶者。皆為男人。因女人養蠶。視為不潔。故每不使近。全省產繭額。共有一·二六〇·二〇〇斤。產於和闐道者。達一·一七四·九二一斤。佔全省總產額百分之九十三強。和闐縣達三六六·〇〇〇斤。皮山縣一九六·二二〇斤。洛浦五〇七·九五六斤。其最著名者也。喀什噶爾道次之。莎車獨產三〇·五五〇斤。阿克蘇道又次之。今以本省養蠶區域之產繭絲額。分列於下。

地名	產繭担數	產絲担數
和闐道	一·一七四·九二一	二二七·四七五
洛浦	五〇七·九五六	一一〇·五一〇
和闐	三六六·〇〇〇	七〇·三〇〇
皮山	一九六·一二〇	三〇·四〇〇
于闐	三四·三四五	六·二六五
喀什噶爾道	三〇·五五〇	五·四三〇
莎車	三〇·五五〇	五·四三〇

阿克蘇道	二八·八三四	五·四〇〇
阿克蘇	一九·六三四	四·一〇〇
庫車	九·二〇〇	一·三〇〇
焉耆道	二五·八九五	三·六九五
焉耆	五·九九五	一·〇〇五
輪台	一六·四〇〇	一·八七二
鄯善	三·五〇〇	八·一八
共計	一·二六〇·二〇〇斤	二四二·〇〇〇斤

新疆省之絲繭。價格並無一定。預視絲繭之品質如何而定。普通每斤約三兩。省內銷場不大。大部分經纏頭雜質輸入商人之手。由安集延塔什羌輸出俄屬中亞細亞諸地。

湖南省

湖南省位湖北之南。長江經其東北隅。洞庭湖匯湘資沅澧諸水注之。湖周八百餘里。土地肥沃。灌溉便利。農產物頗盛。但蠶絲一事。則並不發達。由於習慣使然耳。

湖南全省所有桑田。總計九萬八千餘畝。魯桑荆桑居多。近數年來。湖桑亦頗盛行。養蠶戶以辰沅道沿沅水一帶與湘江道之七星湖附近為盛。桃源、慈利、大庸、常德、漢壽、沅江、益陽（桃花江）、澧（津市）、安鄉、南縣、湘潭、湘陰、岳陽等地是也。每年產繭額。據吉爾昂曼

氏之調查。爲一·五〇〇·〇〇〇格蘭姆。換算之約合二五·〇〇〇擔。而日本農商部技師明石弘氏之斷定。則爲一六·〇〇〇〇〇擔。惟最近發表者有二〇·〇〇〇〇〇擔。春蠶繭佔百分之七十四。計一四·八〇〇〇擔。夏蠶繭共二·八〇〇〇擔。柞蠶亦有二·四〇〇〇擔之多。

湘省長沙。設有模範製絲場一所。車數一百餘。爲湖南省唯一之新式絲廠。成績並不滿意。由於各私家繅絲場勢力之普遍也。每年全省產絲額。共有四千擔。

河南省

河南在山西之南。適當本埠中央。養蠶一業。尙稱發達。全省所植桑樹。共計有十萬八千餘畝。每年出葉葉三百七十餘萬擔。桑種以魯桑、荆桑爲多。最近十年來。各地盛植湖桑。土種除窮鄉僻壤外。幾無立足餘地。約略估之。湖桑在全省之勢力。已佔百分之四十。強魯桑約百分之二十八。荆桑百分之二十。各種土種在內。不及百分之十也。

河南每年產繭額。據吉爾曼氏之調查。爲八·五〇〇·〇〇〇格蘭姆。換算之。合一四二·〇〇〇〇〇擔。惟證以最近各專門家詳細之推測。祇一〇〇·〇〇〇〇〇〇〇擔左右。每年可養三季。柞蠶繭亦稍佔勢力。尤以春季爲盛。產繭額年達八萬八千餘擔。約佔全省總產額

百分之八十九。夏蠶年亦有三千七百餘擔。秋蠶繭二千餘擔。柞蠶繭大約亦有五千擔左右。

河南繅絲業。大半均用舊法。用機器繅絲者。全省祇有二家。以白絲爲最佔勢力。年達一百二十八萬七千斤。黃絲次之。年約七十萬斤。野蠶絲亦有十萬餘斤。每年所出繭綢。推中國第二。除山東省外。莫之與京也。重要產地。以汝陽道之南召、鎮平、開封道之許州、與河洛道之魯山爲盛。以言品質。實優於山東者。光彩奪目。質較堅韌。可用新法以漂白之。再加他種顏色。靡不美麗悅目。每年出口額甚多。常有三四千擔。普通先集於許州。運赴漢口。再行出口焉。

江西省

江西省位安徽之西南。長江經其北界。鄱陽湖匯修、贛、信、鄱諸水入之。農產尙稱發達。但蠶絲一業。則並不重視之。全境耕地凡三五·九五七·五一八畝。桑田面積祇二萬四千七百畝。實千分之六耳。推厥原因。由於附近鄱陽湖一帶。地味雖稱肥腴。但一般居戶。視米穀瓷器較爲重要。故養蠶戶並不多。不過視爲農工餘興而已。以此不能發達。亦勢所必然也。

贛省每年產繭額。共計不過五百擔。每年養蠶季數。祇春夏二造。尤以春造爲要。佔百分之九十一。達四百五十五擔。夏蠶凡四十五擔。此約略之估計也。繅絲之法。悉用舊法。出品祇供本省之用。其中白絲佔百分之五十二。黃絲百分之三十。強亂絲百分之十弱。



美國電話事業概觀(二)

汪啓堃

(四)美國電話事業之經營組織

凡百事業。欲求發達。須先有完備之組織。電話事業何獨不然。其經營方法。有官辦。(包含國營、省營、市營)、商辦、及官商合辦三種。現代電話事業大都係商辦。全世界電話機總數中。七成爲商辦。其餘三成爲官辦及官商合辦。因商辦主義而獲顯著之成效者。首推美國。彼以幅圓廣大。物產豐富。財力雄厚。故其電話事業之經營組織。亦當規模宏遠。分科而分業。其經營之主體。是否宜於商辦。抑宜於官辦。或宜另取他法。卽在美國。議論亦難一致。今使離此問題。而研究其宏大之組織。則其計畫之周密。機械設備之完備。以及職員之優待等事。皆可引爲師資。

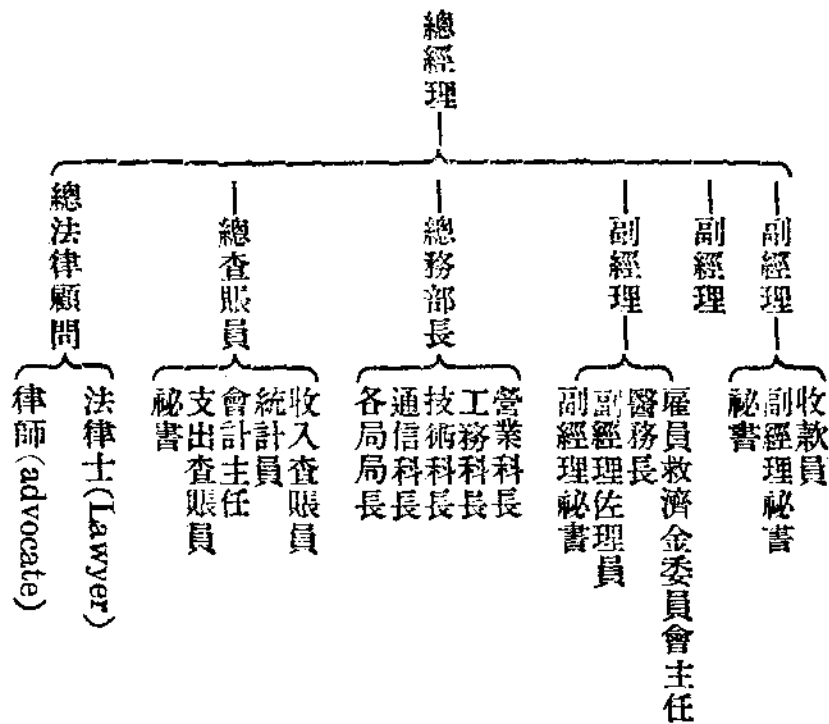
美國電話事業除各地農村用小規模之電話外。大抵由貝爾系統之美國電話電報公司及協約公司經營辦理。此龐然大組織之下。各公司皆立於獨立之基礎上。而能融和無間。可謂極經營之妙事。

誠企業界一奇觀也。美國貝爾系統之電話組織。由左列諸公司構成。

二十五個之市內電話公司。(協約公司) 一個中央管理局。
(美國電話電報公司) 一個市外電話公司。(美國電話電報公司之長途電話部) 一個機械製造公司。(西方電氣公司)

美國電話電報公司俗稱 A.T.T. 前曾兼營電報事業。其後依照脫辣司取締法。僅辦電話一種。各市內電話公司各於其地域範圍內經營貝爾制度之電話事業。而與九千以上之小獨立公司、二萬八千之地方電話組合。聯絡通話。市外電話公司則經營全國市外電話。並聯絡各地之市內電話公司。至於機械製造公司。則供給市內及市外電話公司所需之一切機械材料。以上市內、市外、及機械製造三種公司。一方面各自成一完全之公司。從事活動。一方面爲中

中央管理局 (A.T.T.) 之一部分。由中央集權而互相聯繫。中央管理局統制以上三種公司。對於各營業公司所需之電話機械。則供給而維持之。對於事業上必要之科學的研究。及擴張計畫。則盡指導之責。並將電話服務之標準方法。介紹於各營業公司。市內電話公司。其組織可以紐約電話公司為代表。列表於左。



公司之組織。照下表可綜別之為法律事務、會計及主辦電話交換

之總務三大部分。總務部 (The general managers department) 又可分為左列四科。

(甲) 營業科 (The Commercial department) 其職掌為

- (子) 用戶之請求契約。
- (丑) 用戶電話費。

(寅) 電話簿之調查、編訂及分配。

(卯) 對於將來之發展擴充。從事研究及提案。

(辰) 決定電話費。及關於此事之研究。

(乙) 技術科 (The Engineering department) 依據經濟的

研究。擬定左列各種根本計畫。

(子) 關於地下綫路、地下電纜、交換局舍。以及市內市外中繼

(Trunking) 計畫等較有永久性之工程。擬定其基礎

計畫。

(丑) 對於電話費之決定。從事評價。

(寅) 關於設備及保守經費之計算。及材料之蒐集。

(卯) 電話交換局之設計。及其建築之監督。並決定局內大小

設備之程式書。

(辰) 對於中央管理局所訂之一般建築、通信、交換工作。及保

守方法之規則標準。作成施行規則。而分配於工務等科。

(巳)與營業科同事研究。豫測社會之需要。擬定進步的計畫。

(丙)工務科 (The plant department) 其職掌如左

(子)經辦工程及建築物之設備保守。對於地下綫路、架空綫路之細目。擬定詳細計畫。並實行之。

(丑)管理電話機、私設交換室、內佈綫等事、用戶住宅內機械之裝設、及交換局內交換機之設置。

(寅)對於工程之保守。及回綫、機械、交換機各項缺點障礙之調查修理。從事監督。並對於新設及保守工程之費用。作必要之記錄。

(丁)通信科 (The traffic department) 其責任為直接向用戶服務。其職掌如左。

戶服務。其職掌如左。

(子)交換局之交換機上及其附屬設備上之工作。

(丑)市內電話公司之市外交換機上之工作。

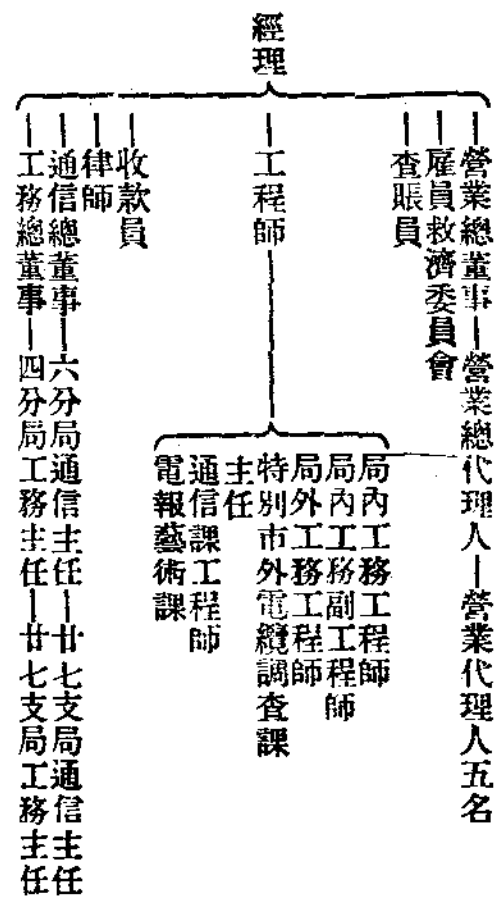
(寅)監查電話話務。對於其成績負責。

(卯)對於通話次數。作各種記錄及統計。並定司機生之工作時間表。

(辰)決定交換裝置之必要增設及擴充計畫。

市外電話公司。其組織如左表。

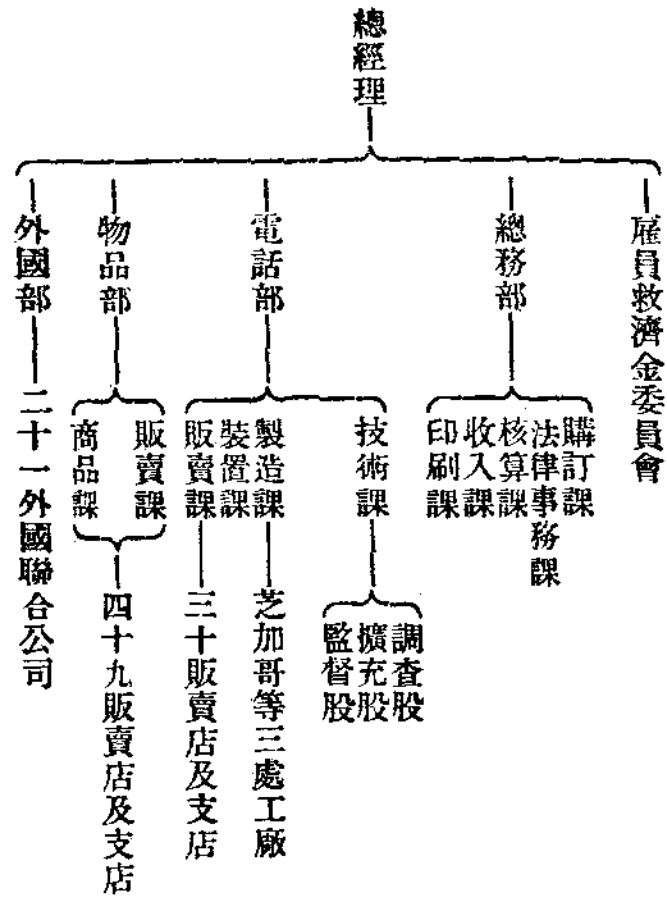
商業雜誌 第二卷 第四號 美國電話事業概觀



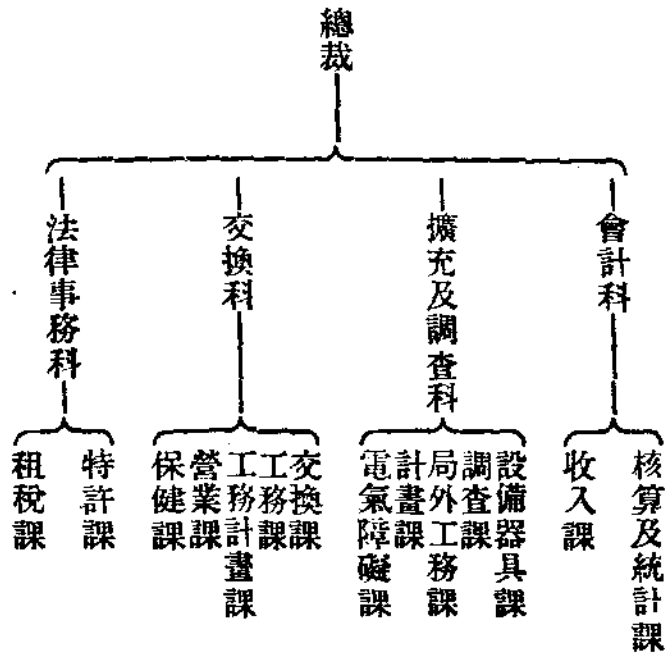
凡市內電話公司之區域範圍內。所不能完成之通話。以及市內電話公司利用市外綫路。所接成之通話。皆屬於市外通話。市外電話公司之職務。皆與市內電話公司相同。惟其設備。如機械綫路。則完全相異。至於市外電話公司之諸部。例如營業、工務、通信、技術等部分之職掌。大抵同於市內電話公司之相當各部分。故不贅述。

西方電氣公司。其業務為製造供給電話機械。而依據貝爾系統所獲得之專利權。製成優美機械。能合於最高標準。以最廉價格。供給於市內外各公司。製造之外。所有貝爾系統業務上必要之各種物品材料。以及電桿電綫等工程材料。購入而分配於各地方局。該公司技術課之下。亦設有完備之研究所。延聘工程師多人。研究

改良之道。而與中央管理局擴充調查科之技師。職務相同。茲將西方電氣公司之組織。列表於左。



外國聯合公司如吾國之中國電氣公司、日本之日本電氣株式會社。故中日兩國國營之電話事業。其機械及方法。皆係西方公司式。中央管理局。斯即美國電話電報公司之中樞。其組織如左。



上項組織為貝爾系統內如公司聯絡之樞紐。所屬各科課。對於同系統下之各公司。常予以各種注意及協助。茲將各科之職掌。略述於左。

- (甲)會計科 其職掌為
- (子)會計上之必要調查。
- (丑)貯藏品、公司債券及其他担保品之售出。而因事業之擴充。每年須增加資本數百萬美金。由此科編成會計計畫書。並負責實行之責。
- (寅)對於全系統內所用核算及統計方法。從事改善。並將關

於核算統計之方針及方法。通知各公司。

(乙)擴充及調查科 其職掌爲

(子)對於電氣通信之機械。從事技術上之改良。

(丑)依據調查之結果。將貝爾電話制度所用機械之標準程式。通知各公司。

(丙)交換科 其職掌爲

(子)研究關於營業、通信及工程之一切事務。

(丑)決定電話組織全體適用之最優秀標準。

(寅)對於本系統各公司電話費表之編成。予以注意。以求減輕用戶負擔。兼求收入富裕。

(卯)維持本系統各公司與職員間之良好關係。

(辰)促進本系統各公司與他電話公司之感情。

(巳)促進本系統各公司與公眾之感情。

(丁)法律科 對於本系統各公司之法律事務。予以法意及協助。

(五)貝爾系統之近狀及其經濟狀態

貝爾系統之電話組織。大體已如上述。茲將其近狀及經濟狀態。照

一九二五年度美國電話電報公司之年報。擇尤記述於後。

一九二五年度間電話事業之實質及範圍。有堅實之進步。新加入於貝爾系統之電話機。逾八十一萬三千個。本年度末電話機共增

至一千六百七十二萬個。不問其安設地點。皆可與國內任何處。晝夜通話。每日之通話次數。爲五千萬次。

貝爾系統對於一般設備。皆維持至最高標準點。後因業務之監督。而增設機械。去年中共支出新設備費三億六千五百萬美金。共中一億另七百萬美金。爲改良費及破舊機械之更換費。其他如因時代之要求。將設備陸續更換。亦需鉅費。而電話事業擴充一項。所支金額。亦約二億五千八百萬美金。本年度末貝爾系統了設備與財產之投資額。計二十九億三千八百萬美金。所雇用之人員。連同西方電氣公司。共逾三十三萬二千人。

貝爾系統之總收入。爲七億六千一百二十萬美金。純利益合投資額百分之六五。其內移充臨時支出費及準備金者。合投資額百分之二又三分之一。此項金額於每一電話機。每日均分不及美金一分。(CENT)實係最小限度之準備金。

貝爾系統可謂一般社會之公有物。A.T.T.公司之股東。本年度末達三十六萬二千人。皆散居美國內。雖亦有住居坎拿大等處。然每人所有股票。不及全數百分之一。加以各協約公司之普通股及優先股之股東約十七萬五千名。假定其中有一人兼持有雙方股票者。將其人數酌重除去後。兩項人數現共約五十萬人。其股票之票面金額。總計十一億四千四百六十一萬八千六百九十美金。其內

A T T 公司股票金額為九億四千九百七十七萬另三百五十金。其餘為各協約公司之普通股優先股所有。

貝爾系統之總負債額為八億九千一百萬另八千九百九十五美金。不及全資產三分之一。其中所發行之担保證券僅五億另二百三十一萬九千另六十五美金。故財政組織殊形鞏固。倘欲從事擴充。不難任意籌得資本金。

貝爾系統之現訂電話費。較諸十年前。所增平均不及三成。然職員薪金、機械、材料等費之增加率。遠出電話費之上。大抵薪金等生活費。較十年前約增七成半。然一九二五年貝爾系統之純收入。仍能得資金之百分之六。五。斯則力持節約主義之成績。

此外有所謂貝爾電話保證公司(The Bell Telephone Security Company A. T. T.)者。專經辦貝爾電話股票。為抱投資希望者之接洽機關。其報告及宣傳。頗著成效。至其資本悉係 A T T 公司所投。

貝爾系統下職員購置股票一事。其章程自一九二一年實行以來。應募股數為二十八萬九千餘。在一九千餘在一九二五年一月一日至五月三十一日間限求者。每股須交付一百二十一美金。其後所請求者。須付一百二十五美金。其年底職員股之總數為十六萬人。所持之股票為六十二萬一千股。每股按月付三美金。其內約

五萬七千人為記名股東。計購股五十五萬三千股。

A T T 公司資產負債對照表(一九二五年度)

美金資產之部

美金

諸協約電話公司之股票 一、〇二七、四八八、六二九、四七

協約公司之公債票支票及墊款 二三四、四六〇、三二九、二八

他公司公債票支票及墊款 一〇二、〇〇五、〇一二、六七

長距離繞線設備及機械 一五四、五三一、一一一、六一

電話機械 四一、二二九、四七六、四七

不動產 二、七六一、七二

器具 一、〇四〇、五四九、八一

未收款項 一二、四六二、五八一、七一

臨時現金投資 四五、六一八、八七七、七一

現金 二六、八六六、〇四三、四六

共計 一、六四五、五六五、三七三、九一

負債之部

美金

美金資本股分 九二一、五七七、五〇〇、〇〇

分批交付資本股分 二七、五七二、八五〇、二七

公債 三八七、六九二、六〇〇、〇〇

股息(一月十五日支付者)	二〇、七三五、九三二·五〇
未付款項	一九、四二六、七六四·〇七
利息及其税金	一一、一二八、八二八·三四
職員恩俸基金公債	七、〇〇〇、〇〇〇·〇〇
減價及臨時費公積金	九一、二六一、三三四·四一
臨時準備金	一五九、一四九、五六四·三二
共計	一、六四五、五六五、三七三·九一
一九二五年度收支概況	
總收入	
股息(所有股票)	七五、三九五、五二七·三八
諸利息(支票、證券、臨時現	一七、九六七、〇八一·七六
金、投資及銀行存款)	八六、五三四、六二三·五一
電話業務收入	五六一、六八〇·〇五
雜收入	五六一、六八〇·〇五
合計	一八〇、四五八、九一二·七〇
總支出(薪水運用金、減價準備	五一、四二二、五七九·〇五
金、賃借費、税金、其他)	一二九、〇三六、三三三·六五
抵除後所得額	二一、六三一、二八七·五〇
支除利息(公債證券及其	一〇七、四〇五、〇四六·一五
他債務之利息)	八一、〇四四、四二五·九三
抵除後純利益	
支除股息(每股一年官	
利九美金)	

商業雜誌 第三卷 第四號 美國電話事業概況

餘額 二六、三六〇、六二〇·二二
 移補臨時費公積 六、〇〇〇、〇〇〇·〇〇
 淨餘額 二〇、三六〇、六二〇·〇〇

撥充股息每股可得紅利官利 一一·七九
 左爲一九二五年度ATT公司之收支狀況等統計表四種。錄備參考。

第三圖 第四圖股東所持股數比較
 ATT公司股票 股東總數(一九二五年底) 三六二、一七九人
 之股息歷年比較 每人平均所有股數 二·五股

貝爾系統職員股東 五七、〇〇〇人
 上項每人平均股數 一〇股

第五圖 第六圖
 總收入歷年比較單位百萬美金 支出表貝爾系統

秘術一千種

三版出書 定價八角

上海泰東圖書局發行

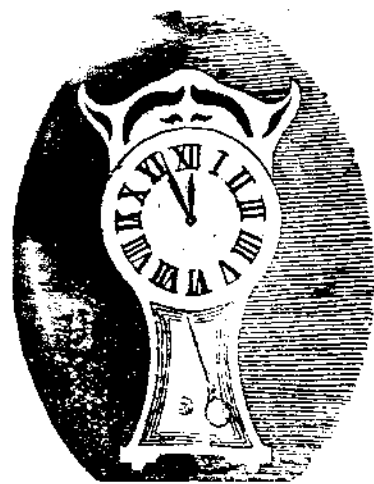
勝德織造廠新出化學用品

本廠對於花邊事業亦既略具成效惟念斯業自經提倡繼起已多而外貨輸來又日新月異是宜別謀抵制用杜漏卮因聘定留法化學專家許祝吾先生工藝專家顧文熙先生考究化學賽珍用品之製造方法以是工業品類至繁功用極廣在歐陸雖早已盛行顧國內尚無仿製兩先生竭數年精力研究已告成功不特於原有製法悉心探討無遺而原料之化合尤有獨得之秘茲裝機告竣業已施工已出賽珍鋼筆桿賽珍手鐲二種務求物美價廉以資提倡發售處除本廠門售部外暫設南京路益湯弄口久和門市部勝德花邊櫃俟大宗出品一有確期即行登報露佈先將創辦原委敬以奉聞

本廠最近之新屋圖



(請聲明由商雜業誌介紹)



中國之郵政(十七)

朱景逸

三 國際匯兌

郵局對於國內匯寄銀錢。除保險信函內得專附通用銀錢鈔幣外。絕對禁止附寄錢幣於任何郵件之內。蓋郵局對於函件內私寄鈔幣。不負遺失或賠償之責任。惟對於郵政匯票雖有遺失或錯誤。依然負責。蓋郵局一受匯銀人之信託。務使所匯之款。確交收款人。其責任方告完竣。至於國外匯款。凡附寄金鎊鈔幣於外洋郵件內。概須寄由保險信函(Insured Letter Service)另詳保險郵政。否則惟有用國際匯兌。既可省繁複之手續。又可免錢幣之誤寄。例如保險郵政不通之國。若美國及加拿大。且或匯銀局所匯鈔幣。不適用於彼國時。勢必需用國外匯票。以調劑之。郵局所營是項業務。與銀行所營之國外匯票。無甚差別。凡銀行所不受理之匯款少數。及銀行匯款不通。而為郵局所及之處。郵局均受理之。國外匯兌之幣

制。悉依匯款國之國幣為標準。例如日本以圓。英以英鎊。法以佛郎。美以美金是也。其匯兌之價率(Rate of Exchange)悉遵銀行所頒訂之市價。惟匯水之多寡。稍有出入耳。國際匯兌之範圍。以郵會各國(Union of Post)凡訂有匯兌合同者。均作為通匯國。惟處於特殊情形之下。若俄羅斯波蘭土耳其其國業經得由各該國政府之通知。得將匯兌事務。暫時停辦。雖然其範圍之廣。較之銀行之祇限於商業中心或重要都會者。不可一概而論矣。匯款手續。較之國內匯款略異。國內匯兌。係由匯銀局製給匯票。即由匯銀人寄與收件人。國際匯兌則係由互寄郵局。直接互匯。而由兌付局具函通知取款人赴局取款。而匯銀局。祇製發收據一紙。內載匯票號碼。及匯銀數目等。匯銀人應將該收據。妥為保存。以備日後查詢或請補發銀回帖(Acknowledgement of Payment)之用。

四 國際通匯各國及其匯費一覽表

類甲	類乙	類丙	類丁
Macao United Kingdom U. S. A. Guam Canada United Kingdom ("Through" Money Order service) Dutch East Indies French Indo-China France & Algeria French Colonies Portugal Norway Sweden Denmark Belgium Siam Malay States Germany Philippine Islands France ("Through" money Order Service)	澳門 英國 美國 美屬爪汗 加拿大 荷屬東印度 法屬安南 法國及阿爾及爾 法國殖民地 葡萄牙國 挪威國 瑞典國 丹麥國 比利時國 暹羅國 馬來聯邦 德國 南洋群島 經由法國轉匯之匯票	日本 匯費隨數目之多寡而增減以煩不備錄可向郵局詢問之	香港 匯費多寡不等可向郵局詢問每紙匯票至少匯費定為銀元一角
每十元或十元以內之數收匯費一角按所匯數目折成本 地銀元相等之數收取	每匯第一一百元每十元或十元以內之數收匯費一角過 第一一百元後每十元或十元以內之數收匯費五分按所匯 數目折成本地銀元相等之數收取		

戊類

香港(經由香港轉匯之匯票) 每銀元十元或十元以內之數收取匯費一角此外另按所匯之實數收取百分之一之半

附註一

凡匯票經由英國郵政轉匯者除向英國在國外所設之英國郵局開發之匯票外須由倫敦互換局每匯英金一鎊扣除匯費兩辨士。每票所扣最少數為四辨士。倘使匯票日後向匯銀人兌還者該項匯費概不發還。

附註二 凡經由法國郵政轉匯之匯票經由巴黎之賽色(Paris) (Caisse) 地方互換局每票扣除匯費百分之一之四分。倘使匯票日後向匯銀人兌還者該項匯費亦不發還。

五 國際匯票辦法略則

一 凡請購國際匯票者由郵局給以請購國際匯票單一紙。依式填寫。請購匯票人應將匯款人及取款人之姓名住址。詳細填列。如取銀人之姓名於請購匯票單上係用華文填列者應將其姓名拼成羅馬字音。一拼填列。

一 倘使匯款人有款向取款人轉達何項音訊。可向郵局索取匯款人通信小條書寫。惟此項應視兌付匯票之國允許如此辦理者為限。

一 與國外各國互換匯票。係按與各該國在郵政上所商定以錢幣開發。例如英國以金鎊核算法國以佛郎核算是。

一 向每一國開發每紙匯票之最高款額。係以國際匯票章程所

列開發匯票之錢幣為限。國際匯票照例應由發票局折成外國錢幣。但在內地郵局外國錢幣兌換價率不易得悉者其匯票可由管理互換局折合外國錢幣。

一 往來各國之匯票其兌付有效期限須參照國際匯票章程。

一 匯款人如用郵票交付一項規定之資費計銀元一角得以索取發銀回帖(即收銀據)如匯款人事後欲索取該項回帖即於匯票開發之後索取則須付銀元二角。凡匯票自開發之日起已滿一年者即不准補取發銀回帖。凡取索取發銀回帖須視兌付匯票之國准許發給該項回帖者方可索取。

一 匯款人如欲將匯票撤回或更改姓名住址者其資費如左。

甲 寄美國者不取資費。
乙 寄日本者收費八分。
丙 寄其他各國者收費二角。

著名牙醫士司徒博醫生發明

每盒壹元 郵費加一

必定靈 牙痛藥

任君痛到怎樣地步 祇須五分鐘完全靈驗了

總發行上海廣東路中國牙科醫院各大藥房大公司一律經售

舞台上
羣英會

真是誰人不知。那個不曉。**利華棉**

織廠的**羣英牌** 汗衫汗褲衛

生衫褲毛線衫褲等棉織物品。也可算

是**婦孺咸知何處不銷**哩？

諸位！羣英會是一齣好戲。但是羣英

牌棉織品。也是國貨界中的精美物品。

若是愛看好戲的先生們。我們知是你

一定也連愛着羣英牌的棉織品嗎。

我們謹以十二分的至誠。來歡迎

賜顧

利華棉織廠

上海九畝地聚鑫里二號

金錢牌面盆處處有

抵盡日貨



國貨之光

商華
益豐搪瓷公司

事務所老北門大街
電話南市六三九號

國貨手帕真真多 瑞泰
可以貨比貨 若要漂亮
與風行 請君購用明星
巾

本廠首創電機製巾。乃國貨手帕界
之傑出者。近更發明電影明星手帕
。因勢利導。風行一時。

茲為普遍起見。凡將所攝之影。見
囑敝廠亦可製入手帕。每打祇取印
費元六錢。價廉而物美。精緻而玲
瓏。若饒贈友朋。留誌鴻雪。誠無
上之妙品也。

瑞泰製巾工業廠

上海楊浦樹黃浦碼頭
電話五〇二七四

請聲明由「商業雜誌」介紹



簿記上的常識

商業常識
第六章

李培恩

(1) 簿記的用處

(2) 吾國簿記的缺點

(3) 單式簿記與複式簿記

(4) 重要簿冊

(5) 經濟報告書

▲簿記的用處

簿記最初的用意，當然是備忘，因為營業繁複，專靠記憶，容易忘却。現在仍舊有小店，從不記帳，專憑記憶的。有一次有一個裝電燈說：「他有一次收了五十元的帳來，放在大衣袋裏，後來完全忘記，到夏天曬衣服的時候，才無意中找出來。這個人的帳目，是否清楚，也可想而知了。但是他「不記帳」，是因為他一個字也不識，連自己的姓名都不會寫。他又用不起帳房，所以只好記了一肚皮的糊塗帳。在這件事上，却可使我們看出簿記的重要。簿記既然是已往營業的記載，所以愈準確愈為可貴，疏漏模糊，是簿記上最應免的事。簿記能正確記載營業，對於營業便有極重要的貢獻，這貢獻是什麼？就

是經驗上的指導。從前的商人專從人的方面去找經驗，所以百事仰賴老成，老成人積已往的經驗，能作後進的指導。但是這種經驗，難免有許多的欠缺。因為人的注意力和記憶力，是很有限的。現在科學昌明之候，人們能從已往的記載中，得到很有價值的經驗。由這種經驗，便可以處置事物，避免已往的過失，從事進步的改革。所以簿記更大的價值，就是能作管理的工具。經濟報告書，彷彿是行軍的輿圖，能用以指揮營業的進退，「運籌帷幄決勝千里」的啊。

▲吾國簿記的缺點

簿記在中國至少有了二三千年的歷史，但是像各種商業上的習慣，毫無特殊的進步。所以舊式簿記很有許多缺點，這缺點並不專在用單式簿記，乃在不能正確表示營業過去的情形。我國簿記並非純粹的單式，也確有複式的地方，譬如客戶付現，不是先記現款流水帳，後來再過到客戶帳麼？這便是複式。因為一筆帳有貸借二

方的記載，不過我國簿記沒有貸借的名稱罷了。我國簿記最大的缺點，是記載不完全。由單式改為複式，當然可以完備些，但如果能記載完全，在小範圍的商店，雖然仍用單式簿記，亦沒有大害處的。吾國簿記向來沒有付款憑證的制度（Voucher System），付款僅憑現款流水帳的記載，就容易發生許多弊病，這種弊病連稽查都不容易。又沒有財產目錄（Inventories），貨品究竟有多少，簡直沒有人說得出。於是走漏偷竊種種的弊病。到了年底結帳，究竟賺錢蝕本，也不過是大約猜度罷了。所以要改良我國的簿記，並非要把從前的簿記方法，完全推翻，只要把那不完全的地方，補充一下就行了。作者頗有意為我國小範圍的商店改良他們的簿記方法，使他們不必僱用簿記員便能把帳記得很清楚，但是這件事不屬於本篇範圍以內，所以不必細說。

▲單式簿記與複式簿記

現在國人對於複式簿記的名詞，聽得熟了。所以一提新式簿記就是複式的，其實單式簿記和複式簿記究竟有什麼分別呢？普通的人一定要說，單式簿記就是每筆帳記一種帳簿，複式簿記是每筆帳記二種帳簿。照這樣說來，複式簿記就得比單式麻煩一倍呢！其實不然，新的複式簿記往往比舊的單式簿記還要簡單，許多帳只記一筆，並不須一筆一筆去過，只要到了結帳的時候過一總數

罷了。而且用許多省力省時的方法，使簿記的工作大大的減省。往往可以不必另用帳簿，而得到記帳的功效的。所以單式和複式的名詞，實在也很不妥當。尋常所說單式簿記，可以說是不完全的簿記；完全的簿記，就是所謂複式的。（複式簿記，未必就是完全，現在國內頗有比較新式的工商業，雖用複式簿記，但是仍舊不完全。）所以單式複式的分別，是在精神上不在形式上。複式簿記是用複式的原理記帳，但在形式不必一定要複式的；單式記帳雖有時也有複式的形式，但是不合複式的原則的。現在且把單複式簿記的性質和優劣來比較一下。

複式	單式
(一)個人實物虛名帳一律記載可造	(一)專記個人帳
(二)試算表證明過帳的正確	(二)不能造試算表證明很難
(三)資產負債表經由簿冊而來	(三)資產負債表須在簿冊外另得材料
(四)損益表亦由簿冊而來	(四)損益表可以編造
(五)三四可以互相核對	(五)三四不能核對
(六)贏虧的原由可得而知	(六)不得而知
(七)大小營業均能適用	(九)小營業大部份屬客戶帳可的以採用

▲重要簿冊

▲日記簿 Journal 日記簿是帳目初步記載的簿冊，可以用活葉本或者卡片。從前日記簿，是不分開的，所以一切帳都記在一本簿子裏，後來過到總清簿去。但是現在改良的方法，是把日記簿分類記載，關於客戶的另立售貨簿 Sales Journal or book，關於往來戶的另立進貨簿。所以凡屬於進貨的帳，都記入進貨簿，售貨的帳，記入售貨簿。關於銀錢往來的帳，都歸入銀錢簿。銀錢支付如繁簡不稱，可將銀錢簿分成二本，為收款簿和付款簿。有時因為客戶和往來的帳都不繁，儘可在銀錢簿上加多數格，省去進貨及售貨二簿。有時進貨或售貨種類繁複，要將他們分類，也可在進貨和售貨簿上加多數格，便能區別，所以各種日記帳均有升縮的可能，以適合營業的需要。有了分類的日記帳，那普通日記簿還仍舊要用。因為凡不屬於各分類帳的，都須列入普通的日記簿。我國的帳，簿都分上下格，但須照下式改另加二線，便可用作新式簿記的日記簿了。

日期	項目	借方	貸方
----	----	----	----

過帳時仍舊可用小木戳，但須加一簿冊頁數，以便檢查，便能應用，不必採用外國帳簿及橫行式啊。

▲總清簿 Ledger 總清簿的帳是從日記簿過來的，客戶總

清和往來總清，可以用活頁本和卡片，凡客戶多的商店，最宜用卡片。因為卡片易於排列更換，檢查謄寫也便當得多。保存也沒有不方便處，所以在外國採用的商店是很多的。國內商店還不甚明瞭牠的利便，所以採用的很少。總清帳中有所謂統御帳的 (Controlling Accounts) 就是總清帳的總帳。譬如客戶總清帳戶很多，有一人欠總帳 (Accounts Receivable) 往來帳戶很多，有一欠人總帳 (Accounts Payable) 此種統御帳的用處，就是能使結算上得到方便而，隨時又可檢查簿記上的錯誤。在帳目繁多的工商業，不可不採用的。

此外如票據帳，無論應付應收，均須有總清簿。倘此項票據使用繁多，則其總清簿上，可詳列出票人受票人銀額日期，並將到期時日分月填寫，以便隨時可以調查某月內可收及應付之總數。於流動資本之調節上，殊有補助。此外則有資本帳費用帳名目繁多，視各種營業的性質和範圍而定，不能一一枚舉。

付款憑證制，所以節制付款，使一切款項非經相當手續，不得支付。此項憑證編有號碼，每號均載明付款情由。如有發票等物，隨即黏附。凡付款憑單，至少有二人簽字或蓋章：一為開單人或部長，單開後須送經理或其指定代理人覆核無訛，然後復簽字或蓋章。領款人取此單收款時，亦須簽名或蓋章。如此任一付款，須經數人之手，

自難作弊，即或作弊，也比較容易檢舉。因為二人以上通同作弊，比一人作弊難得多呢。或者說這種制度雖好，但太麻煩，其實不然。倘拿牠的利益和所費的時間比較起來，就知道這是很值得的了。

▲常備財產目錄 Perpetual Inventory 普通工商業對

於貨品沒有目錄，每到結帳時（大概每年一次）將存貨盤查一次，便算完事，其實這方法頗有可以批評的地方：一則盤貨費時，二則平日毫無方法知道存貨的數目。所以有許多工商業，用一種常備財產目錄的方法，這目錄的方法，就是每一種貨，有一張卡片，記載餘存購進和賣出的數目。所以隨時將各貨餘存數目一加，就得存貨實數。至架上實存的數目和卡片上的數目，隨時可以核對。核對時但須用試驗法（Test），不必一一核對的。有了這個制度，對於貨品的管理，便非常容易。很可免除偷漏等弊，不過這種常備財產目錄制，在貨品花式更換很速的商店，是不適用的。

▲經濟報告書

報告書可以分爲三種：一種是試算（Trial Balance），試算是拿一切總清帳的借貸餘數，排列起來，看二者是否相等。倘然不等，當然帳目有誤；倘然相等，大致帳目無誤了。但有時試算相等，帳目或者仍有錯誤的；譬如一帳的借貸完全倒置，或完全遺漏，誤填帳冊但借貸無誤，凡這種錯誤都是試算表所查不出的。所以有了試算表，

不是說帳可不必查了。不過試算表二者相等，大致記帳過帳不致有錯誤的，尤其是記帳和過帳不是一個人幹的。因為如果二人記載，彼此能在記帳時查出錯誤來了。試算表的功用，不獨專為核對，也可得見營業的狀況。譬如銷數的比較，欠帳的多少，薪水和別種費用的增減都可作一度比較。大概試算是至少每月一次。所以本月與前月可以比較，與前年同月又可比較。試算既無用結束帳目（Closing accounts），所以是簡而易舉的。

▲資產負債表或名平衡表 Balance Sheet 有了試算，

然後可進一步造資產負債表，資產負債表是根據試算來的，不過要造資產負債表，須先得各種貨品存數，厘定多種的費用帳；如新舊，餘賸資產，未到期之負債等，均須計及。同時又須編造損益表，先得毛益，後除去開銷，得其淨益。淨益的數目，須與資產負債表中的贏餘適合無差。資產負債表和損益表的用處很多，有限公司須用以報告股東，個人企業和合夥企業，雖無宣佈的必要，但業主要知道一年營業的狀況，也少不來的。而且這報告書，也是管理上所必需的。因為營業的方鍼，須看這報告而定，現在商家也有先定預算，後來用這決算來比較的。就是要知道製造或營業的成本，雖然另外須有成本會計的簿記，但這二種報告冊，尤其是損益表，是很重要的根據呢。

司公限有份股成緯

WAI TZUN SILK CO., LTD.

廠工業絲之大偉最老最國中為

元萬百叁資集 年元國民於創

號百一路京北 海上
巷塘池下州抗
橋倉鹽大白興嘉
路南利華華上
路德華海上

所行發總 營 職 工 拓 資
廠 造 製 業 員 人 地 本

GENERAL OFFICE:
100 Peiing Rd.
SHANGHAI,
CHINA

MILLS:
SHANGHAI,
KASHING & HANG CHOW,
CHINA

染絲纈 四 五 二 三
色織絲 百 千 百 百
印精紡 餘 餘 餘 萬
花線絲 人 人 畝 元

相照術美 開王

樓相照一唯國中



號五六二一央中話電上樓號八五P路京南海上

紹介(誌雜業商)由明聲請

隆泰草帽行

上海五馬路長耕里



本行專經理餘
姚各廠之捏手
對花金絲草帽
出貨精良定期
不悞運銷歐美
頗負時譽貴
客賜顧極表歡
迎

電話二四五〇號



匯兌須知 (七)

趙應坡 合著
劉嘯僊

(a) 銀行保證信用狀 Confirmed Bankers' Credit 此種

信用狀。係對國外出口商而發。故債權人。必係該出口商。至於支付人。則並非進口商及發行信用狀之銀行。乃發行銀行所轉託之銀行。(多半係倫敦之銀行)

如西班牙商 A 向印度 B 商欲購買皮貨。託西班牙銀行 Bank of Spain 轉託倫敦往來之 Lloyds Bank 担任

承認支付之責。或發行該種信用狀。於是印商 B 當貨物裝運時。將 60 天或 90 天匯票附以各種運貨單。售與

Calcutta 之印度國立銀行。National Bank of India

該銀行如驗明無訛。照數付款。並將買入之匯票連同運貨單據寄往倫敦 Lloyds Bank 請求承認支付。或將運貨單直接寄與發行之銀行。Bank of Spain 亦可。

該匯票在倫敦。經 Lloyds Bank 承認後。即可照貼現

商業雜誌 第三卷 第四號 匯兌須知

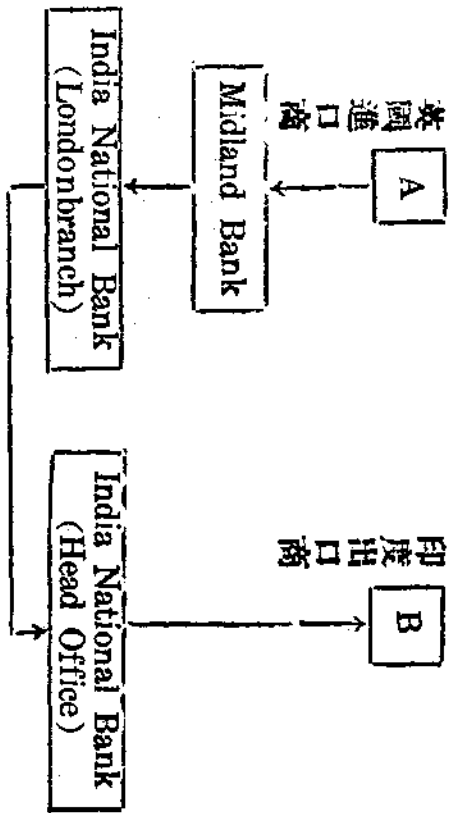
市價售出。

故保證支付信用狀。必須憑倫敦信用最佳之銀行發行。則匯票在國外易於出售。且尤便於貼現售出。惟一經支付。銀行保證支付後。在法律上請求人。不得中途取銷。蓋支付銀行對於出口商。始終負有付款之責也。

(b) 銀行未保證信用狀 Unconfirmed Bankers' Credit

銀行未保證信用狀者。乃發行之銀行。未經支付銀行之保證。而直接發行者。

如英國進口商 A 欲向印度之 B 購貨。先向 London 之 Midland Bank 請發信用狀。而 Midland Bank 在印度。並無分行。及代理店。乃託印度國立銀行之倫敦支行。發出通知書。轉託印度總行購買 B 之匯票。茲列表示之於下



當總行接得通知書後。對於B之匯票。並不負一定購買之義務。因信用狀上既未註明承認支付一語。則發行信用狀之 Midland Bank 及發行通知書之印度銀行支行。均不負何等責任。若印度銀行總行。不信任 Midland Bank 儘有拒絕之權。

總之。當發行銀行未保證信用狀時。銀行並未確定言明將來對於匯票。有一定承認之義務。故雖在道義上。發行信用狀之銀行。有不容辭之責任。而法律上固無任何責任也。是故銀行對於他行發來之未保證信用狀。必須審慎考察發行銀行及進出口商兩方之信用如何。以免日後糾葛。至於出口商見此種銀行未保證信用狀。經當地銀行付款後。多於匯票上批 "Without Recourse" 1)

字。即聲明將來不負任何責任也。然若有正當之貿易。完備之手續。銀行未有拒絕者也。

(c) 不變更信用狀。Irrevocable Credit 照普通商業習慣。請求人於信用狀未滿期前。有請求取銷信用狀之權。而國外出口商。遭此周折。或感受極大之損失。欲求穩妥之法。乃請用不變更信用狀。即聲明半途不能取銷。該信用狀之效用。銀行於該信用狀上。加蓋 "Irrevocable Credit" 或 "This Letters is Irrevocable" 之圖章。以示區別。

(d) 普通信用狀 Clean Credit 普通信用狀。乃銀行對於殷實商人。或付有充分保證金。或相當保證人而發行者。國外出口商人。憑此信用狀。無須以提單等件。附屬於匯票上。即可售與指定之銀行。而取貨款。故銀行實負有重大之責任。非信用極佳之商人。不能發行也。

(e) 附票據信用狀。Documentary Credit 此乃銀行發行附有貨物單據之普通信用狀也。此種信用狀便利之點。在出口商裝運貨物時。即可收到貨款。而進口商於貨物運到時。方付出貨款。當出口商運出貨物時。須將所有之運貨提單保險單等。一併交與付款之銀行。經銀行驗

明無訛。方可付款。惟銀行有時僅付給七成半現款。其餘二成半。由銀行給一收條 *Marginal Deposit Receipt* 作為保證金。俟前途進口商付訖後。再行付給。但此亦須視出口商之信用如何耳。

此種信用狀與他種不同者。信用狀上註明“此單不可視為完全之銀行信用。”(This Letter is not to be considered as 'being Bank Credit' and does not relieve the Liability usually attaching to the 'Drawer' of Bill of Exchange) 將來如有糾葛。收款人仍負有相當之責任也。實則此種信用狀乃進口商託銀行墊付。所購之貨款。而進出口商。同時負有均等之責任者也。

銀行當購進匯票時。對於各種運貨單據。必須注意。而以提貨單 *Bills of Lading* 為最要。故信用狀註明提貨單上。必須用發行之銀行。為抬頭人。"To Order" 提單上須蓋有輪船公司 "運費已付" *Freight Paid* 之字樣。否則銀行於運費未付清前。不能提貨也。保險單上亦須用銀行抬頭。否則遭遇不測時。銀行不能領取賠款也。

(1) 倫敦承認信用狀 *London acceptance credit* 此即銀行保證信用狀 *Confirmed Banker's Credit* 之變相。亦可謂之押匯信用狀。大抵為倫敦大公司運貨至國外分銷處。或支店時。所用者。當出口商於貨物裝出時。向倫敦銀行請求發給承認三個月或六個月後付款之票據。 *Acceptance Bill* 票憑上之款。普通約合貨價七成半。銀行隨將各種單據寄與發行該信用狀之國外銀行。到期向進口商收取貨款。如將來貨款不能收足時。仍可向出口商追償也。

或有出口商另簽一向進口商收款之匯票。託銀行向進口商收款。取到後。即抵為銀行所付之款。

倫敦銀行發給承認信用狀時。除徵收一成半經手費 (1½% Commission) 出口商如一時需款甚急。可將銀行所給之承認付款單據。照當地貼現市價售出之。

(2) 全額信用狀 *Omnibus Credit* 銀行買進匯票時。普通習慣。僅付一部分之價款。有時對於殷實商人。或付有充分之保證品者。可以通照貨價全額支給。故名全額信用狀。

(h) 循環信用狀 Revolving Credit 此種信用狀。又
可分為三種。

(1) 銀行允出口商分一次或數次支用一定之款
額。支完經若干時日。該商仍可照原定之款額
支用。

(2) 銀行允出口商照限定之款額一次支用。俟該
款到期收到後。信用狀仍繼續有效。

(3) 出口商每次於限定款額支完時該信用狀依
次繼續有效。此種信用狀。實類無限定款額之
信用狀也。 A Credit of unlimited Amo-
unt)

(二) 信用保證狀 Letter of Guarantee 乃進口商請銀行允
許國外出口商。向其分行或代理行支取貨款之證書也。故
有時謂之 Authority to Draw。銀行如允其請。當發出
通知書。 Letter of instruction 於國外分行或代理行。囑
其購買出口商所出之匯票。故有時謂之 Authority to
Purchase。

(肆) 代理款項 Bills for Collection 此係代理顧客。或他埠分
行及往來行收付款項之業務。茲分述之。

(一) 託收款項 凡顧客委托銀行。向他埠收款。有下列三種。

(甲) 以電報託收。

(乙) 以函信託收。

(丙) 以收款票據託收。

如係以票據託收者。應先由請求人填一請求書。及
細則書。然後銀行發一委託書。連同票據寄與他埠
分行。或往來行託收。

凡款項由他行收到後。由銀行將該款交與顧客。而
徵收 1% 手續費 Commission。其餘一切雜費。均
由請求人担負。但有時匯票上。註明由付款人擔負
者 (All Collecting Charges to be Borne by
the Drawee) 則在例外。

(二) 代收款項 凡他埠分行。或往來行以票據委託本行代收
之款項。亦有下列三種。

(甲) 以電報來託收。

(乙) 以函信來託收。

(丙) 以收款票據來託收。

銀行俟款項收到後。將該款收其往來帳并發一回
單寄去。或用匯票匯去亦可。

惟代理款項。並非祇係託收與代收兩種。凡代他行代付款項或委託他行代付款項亦屬之。如代付電費郵費及其他款項時亦適用。

又凡未受他埠分行或往來行之委託。即已代為收付者。則用代理收付款項報單。

(伍)買賣外國貨幣 銀行買賣之外國貨幣不外下列兩種。

(一)硬幣 即真實之貨幣。

(二)紙幣 即銀行發行之鈔票。

銀行購買外國貨幣。亦猶購買匯票。惟匯票有一定之期限。而外國匯票無一定之期限耳。

銀行購買外國貨幣之行市。必較市價為低。因購買之貨幣。必須待集有多數方能售出。或寄至外國託往來行轉帳。故利息亦須計算於行市中也。

銀行對於購入之硬幣。大概售與顧客。或其他銀行。其紙幣則可由郵寄至國外。託國外往來行轉帳。

(陸)買賣生金銀 銀行買賣之生金銀為下列兩種。

(一)標金。

(二)大條。

標金以漕平十兩為一條。其成色為0.978。上海對於標金

每日有市價。其行市之長落。亦以市面之需求。及國外之金價為準。上海有專營此種業務。代人買賣者曰金號。有現貨及期盤兩種。譬如今日標金市價為\$110。即標金每條(漕平十兩)合規元三百四十一兩四錢也。

大條之買賣大都託倫敦之往來行代辦。或託倫敦金銀仲買商買賣。其成色及計算法。前章已詳言之。茲不多贅。

(柒)買賣外國有價證券 銀行受顧客之委託。可轉託國外分行或往來行。代為買賣外國有價證券。買賣後。銀行收取相當之手續費。惟外國有價證券。其利息甚微。與國內之有價證券相較。則相去甚遠。故此種業務特少耳。

(捌)豫約 豫約者。豫為約定匯兌行市也。蓋進出口商於豫定貨物時。恐匯兌行市之長落為穩固起見。同時向銀行買賣豫約。其豫約之行市。則以市面之供求。期限之遠近。及其他各種原因而定。

銀行買賣匯票豫約。除對於顧客及進出口商而外。金行與銀行彼此間亦時有買賣。此種買賣大概由匯票經紀人(Broker)經手。凡每一豫約成立時。須由豫約人或經紀人簽一豫約憑單。如係經紀人經手者。除豫約憑單外。又須發一承認書。致豫約人請其簽字承認。後凡彼此往來。多者每

月月底須發一結單。致豫約人囑其核對。以免歧誤。

當豫約到期時。其豫約人如為顧客或係進出口商。則可直接履行。譬如銀行賣出之豫約。則不外匯款買進之豫約。則不外出口之匯票。至於銀行與銀行彼此間之豫約。其履行之手續。例由購買豫約之行。發一請求書。連同銀行之本票。送至售出豫約之行。請其將該款匯至國外。某銀行對方銀行。接到請求書後。應即發電至國外往來行。託其照解。並發一答復書致請求行。如萬一國外往來行往來款項不多。則不得不請求另一銀行轉解。但此亦係豫約耳。

又凡豫約人售與銀行之豫約。而向另一銀行補進豫約者。亦可通知銀行。將來實行時。向他行直接辦理。銀行接到通知後。應即發一承認書。致該銀行請其簽字承認。

又凡銀行與銀行間彼此買賣可以相抵者。(Set off)則屆期可不必再電致國外。彼此解付。但國外貨幣雖可相抵。其彼此買賣之行市。則未必相同。故須互相找算。並發一結單。清結之。豫約買賣。銀行所宜注意者。約有二端。一為顧客非有實際之匯兌買賣。而徒為買空賣空投機之事者。實有絕大之危險。蓋投機失敗。不能履行豫約。銀行將受損失。不可不慎。一為銀行自身辦理豫約。其買賣金額必須平衡。匪特

買賣總數須平衡。即每月之買賣。(即匯票之期限)亦須相等。蓋買賣數目相差過多。如匯兌行市變遷亦殊危險也。又凡豫約人。如到期不願履行。而須延期者。其豫約行市必須變更。凡匯票豫約經過經紀人。Broker 賣出者。須付介紹匯款經手費 *Provision*。惟祇於賣出。大概付 $\frac{1}{2}$ 。即每千兩付一兩二錢半。惟有時祇付半費者。Half Brokerage 則在當日與經紀人言明。

凡買賣生金銀或有價證券之期貨。亦歸豫約辦理。

(玖)附屬業務 有下列兩種。

(一)外國貨幣存款。Deposit in Foreign Money

(二)外國貨幣放款。Loan in Foreign Money

以上兩種本非匯兌業務。惟其金額為外國貨幣。故亦有連帶之關係。其處理之手續非本節範圍之內。茲不多贅。惟應注意者。即既以外國貨幣為主。則當其存入與付出時。或放出與收回時。均須各按其當日之行市計算耳。



公司監察人之職務權限

馬崇德

公司為多數股東出資組織之。不能個個在公司執行業務。必選出董事數人。為公司代表。執行業務。但容易朋比為奸。霸持一切。故必再選監察人。監察公司業務狀況。於緊要時期。可以招集股東全體大會。解決一切也。

監察人為監察機關。非有指揮執行業務權限。唯有注意或警告董事。且在法律上可以覆核董事造送股東會各種簿冊。並陳述其意見於股東會。為其平常職務也。其監察人有二人以上時。得各自行監察權。並可各述其意於股東會也。

監察人於法律上有左之職務如左

- 一、監察人有存執董事章程上合格股票。
- 二、董事為自己或他人與本公司商行為。須得監察允許。
- 三、監察人可以覆核董事造送股東之各種簿冊。並告其意見於股東會。
- 四、董事缺員時。一時不及選任者。得有董事及監察人公議。就監

察人中派令執行董事之職務。

五、董事為自己或他人與本公司有交涉事。由監察人為公司之代表。

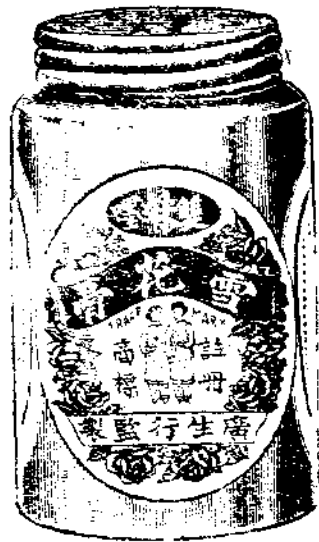
監察人職務性質上。不得兼董事與經理。若董事缺員時。由董事及監察人協議。於監察人中派令代理執行董事職務。但監察人既執行董事職務。則董事造送於股東會各種簿冊。不能行使監察職務。以便嫌疑。若監察人有二人以上時。通常人妨兼董事職務。若祇有一人時。不得攝行之。蓋監察與董事同為公司重要機關。故缺員時不能任意放任之。

又監察人職務。在於監察。不在代表。故對外不得為公司代表。但董事對公司起訴。又公司對董事起訴時。則監察人於訴訟時。可為公司代表。此為變例。若監察人已執行董事職務。亦可為公司代表也。監察人與公司關係亦為委任。以無報酬為原則。若章程訂明得享報酬外。應由股東會議決之。

蒲柳之姿——

變為美麗否？
請用雙妹老牌雪花膏，
肌膚嫩滑，貌若芙蓉，
其香如蘭如麝，
足以矜人羨慕矣。

雙妹老牌
雪花膏



價目
四安氏每瓶九角
大號每瓶四角八分
二號每瓶三角
三號每瓶二角八分
四號每瓶一角二分

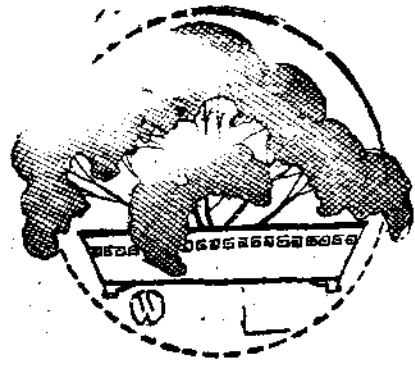
雙妹老牌生髮油



大號每瓶五角五分
二號每瓶三角三分
三號每瓶二角二分
四號每瓶一角一分
本行製此生髮油，以
頭科藥料及百花精液
配置，其香襲人，男
女理髮常用，並無脫
髮之虞，其髮光可鑑
，理髮之妙品，不可
少也。

◀ 售發有均店貨洋廣埠各 ▶

廣生行有限公司啓



庫倫商務談

秦俊傑

庫倫爲外蒙通俄要隘。不但爲軍事必爭之地。且爲通商要區。正商界英雄用武之地也。營商其地。

一則可挽垂危之商權。一則可力謀國貨之外銷。真中國之南洋羣島也。

編者

(一) 緒言

外蒙面積甚廣。人民稀少。全境僅八十萬人。遠距內地數千里。阻以廣大之沙漠。交通阻滯。運輸不便。故商業上不能佔優勝之地位。外蒙市鎮。以庫倫、烏里雅蘇台、科布多、恰克圖、唐努烏梁海、五處爲外蒙商務繁盛之區。庫倫商務較勝他鎮。故予以庫倫之交通、商會、稅務、外人貿易及物產等項。蒐集成篇。以

餉閱者

(1) 庫倫商業交通現狀

外蒙處大陸中。沙漠萬里。人烟稀少。四方接壤之區。皆一帶不毛之地。近年「張」庫間。新闢有汽車道。汽車往來其間。然僅能供乘客之用。而取資奇昂。非殷商富賈。不能乘坐。至於運載笨重貨物。皆利用牛馬駱駝。運貨必結隊而行。或車或駝。連綿不絕。行程須三

四十日始達。若遇隆冬大雪。則行程更緩。須八九十日始可抵庫。累月兼旬。風凄雨淋。往來旅行者。無不念蜀道之難者。

(2) 庫倫商會之沿革史

華人在庫經商。始於清康熙年間。初僅十二家。均晉人。由十二家各舉一商董。故稱十二家。咸豐某年。京幫商號。始來庫倫。商務日形發達。厥後京、晉、兩幫來庫者日衆。始由駐庫

辦子大員。令組織商會。而京、晉、兩幫意見紛岐。百計調停。庫倫商會始成立。設事務所二。曰東事務所。曰西事務所。又會長正副各一。東事務所由正會長司其事。晉幫商人屬之。西事務所由副會長司其事。而京幫屬之。各屬辦事。兩不相謀。經費由各事務所之會費。及入會各商號担任。故庫倫僅有商會之名。舉凡商會應辦之公益事項。及一切建設。均付闕如。外人每以中國無團結力為病。不圖復觀於遠隔內地三千里水陸不通之庫倫。良堪浩歎。

(3) 庫倫經商人籍貫談

華人在庫倫經商者。以京、晉、兩幫居多。權故分京幫、晉幫。京幫以饒陽、獻縣人為多。晉幫以汾陽、孝義、文水、祁縣人數為多。京幫居什之五。晉幫居什之三。餘均為他縣人。

(4) 庫倫稅務之陋習

商人運貨至外蒙。沿途概免徵稅。惟抵庫後。須納外蒙政府所設之各項貨稅。按照本地

(庫倫)賣價估價徵收。值百抽五。值一百兩。則須納稅五兩。運往外路之貨。亦須在庫倫拆驗完稅。後復行包裝。給以貨單。再運至落貨地點。驗明單貨相符。則不再完稅。惟蒙人徵稅向無紀律。眼目。不論貨物之美惡。貨值之高下。信口估價。任意徵收。即須依值給納。否則立遭扣留。置之空地。聽其污損。且蒙人遊牧之民。性質懶惰。動作若童稚。往往貨物到庫後。不即時查驗。任意延置。致怨聲載道。商人切齒。至於進口貨若干。出口貨若干。徵稅若干。均無賬目可稽。隨意說報。而弊竇叢生矣。

(5) 庫倫之外人貿易

外人在外蒙貿易者。以俄人勢力最盛。俄人時以兵力財力援助外蒙政府。使抗中國而獨立。以遂其牢籠操縱之慣術。當庫倫獨立後。俄復誘外蒙官吏。私訂俄蒙商務專條。該條所予俄人之權利。範圍至廣。所有農、工、商業。無不入於俄人掌握之中。故其在商業

上所享之權利。至為優渥。例如——

俄蒙商務專條第二款

所有俄人出入外蒙貨物稅捐一概免。

而華商則須照中俄協約十二條。運貨入境。須納外蒙內地貨捐。此種權利義務。一捐一免。殊為見細。故俄人在外蒙勢力極盛時代。俄商達六萬之多。在庫倫方面。亦幾占四分之一。俄人運來之貨。以布疋鐵器為大宗。運去之貨。以皮張、牛、羊為大宗。而每年貿易額。終不及華人之多。蓋蒙人嗜用華貨。已成慣性。磚、茶、生烟、布疋等。為吾華特產。蒙人信用極堅。故決非俄貨所能與之爭衡者。故俄貨僅居十之二三。自俄商以來。俄人勢力一落千丈。庫倫方面。尚有俄商數十家。均係售殘缺不全之存貨。境况極為蕭條。而閉戶歇業者。尤屬不少。與昔日全盛時代相較。殆不可同日語矣。

(6) 庫倫物產一斑

蒙人不知耕種。逐水草而居。至今猶是游牧時代。其地皆牧草青蒼。生機既暢。滋植稱蕃。庫倫西北地方。森林茂盛。野獸繁植。故就庫倫物產而言。皮毛實佔首位。麻、菇、黃芪、等次之。運往貨物。以磚、茶、生烟、粗洋布、搭連布、愛國布、為大宗。運回之貨。為老羊皮、羊毛、羔皮、馬皮、狼皮、鹿茸、羚羊角、等為大宗云。

(二) 結論

庫倫交通不便。運輸遲滯。縱開商埠。不外無發展之希望。反足以啓外人覬覦之野心。近年俄亂發生。工廠盡毀。商務停滯。不獨不能供給我國。所有一切反仰給於我國。於是對蒙貿易。復有起色。若能趁此時機。培養實力。立定基礎。商業日臻興盛。意中事也。願國人共起留意焉。

<p>國民政府註冊</p>		地點	南京路中市
		無	如蒙光顧
<p>新新股份有限公司</p>		無	美不備
		無	任歡迎
<p>附設銀業儲蓄部</p>		新	新旅館
		新	新酒樓
<p>唯壹百貨商店</p>		新	新酒樓
		新	新酒樓

請聲明由(商業雜誌)介紹

美麗牌



無
麗
不
臻

有
美
皆
備

華成煙公司

請鑒明山商業雜誌介紹



十六年正頭市况之變遷

東西貨之發達愈烈。即中國之財源輸出愈多。為商人者。雖以營利為目的。就商業道德亦宜顧及。乃去年於抵制日貨最烈之時。而進日貨者愈趨猛烈。吾復何言。

編者

上年(民國十六年)正頭市面。值前歲猛跌之後。故頗有節節上進之勢。然回溯一年之中。堪分春令秋令二大時期。上春生意。因時局不靖。幾於完全停頓。當時長江流域。兵戎未已。交通阻梗。均使之無活動之餘地。故市面未能起色。迨至抵制日貨發生。方有急轉直上之勢。未幾秋銷發動。適值存底大缺之際。該時漲風之烈。實為近年來所罕見。各貨中相差懸殊者。均達一二兩之譜。變化之大。為歷年冠。行家收歇者。計有成豐、晉康、龍昌、不破、王叔記五家。均營東貨。茲將按月之變遷。分述於後。一二月間。係夏歷年底年初。貨價之低落。達於極點。尤以西洋貨更形呆滯。蓋汕廈及長江各埠。均有抵制英貨風潮。僅恃北幫以點綴市面。然除漂布外。餘者亦非所喜。雖會因增加二五附稅。人心稍振。但江浙間戰雲密布。實銷不起。致仍歸泡影。東洋貨亦頗困頓。售價低而日匯高。於此時期收歇者。計有二家。三月間。國民軍抵滬後。滬埠連日戒嚴。而罷工風潮甚盛。惟本機布頗有欣欣向榮之勢。內地批發。依然未動。汕廈及長江上游。均略有採辦。東洋貨在此時期。因東匯高翔。來源稀少。亦有轉機之象。就中以洋紅標漲勢最厲。寧波復發生抵制英貨。湖北粗布。銷路大暢。價格以該時為最貴。四月因日本鈴木洋行收歇。致引起金融界之恐慌。旅滬日商。頗受影響。行家遠期貨。日有斬出。直貢呢之標跌風甚熾。乃金融緊急之故也。甯漢決裂。潯漢及江北各埠。完全停頓。惟西貨因屆銷令。日紗洋紗。北方各埠異常活潑。本機布突有軍裝去路。

故市况頗穩。五月中美棉受水災影響。致花紗暴貴。故益形堅挺。南洋幫及粵汕需要。異常暢達。但長江沿路。依然混沌。故東貨仍難起色。惟大阪定價。已日見高翔。致引起天津、周村、青島等幫之動辦。抵制英貨之風雲。亦漸形渙散。故織花洋紗有搜羅殆盡之勢矣。西洋貨之夏令品。似較冬季貨略勝一籌。蓋洋紗羽紗等東貨。尙無其匹。惟印花麻紗。已被色汀浸略。加以鄂、湘、停頓。致市價一落千丈。去年執有該貨者。莫不虧耗。六月間東貨尙未離困狀。雖四川幫已有活氣。但貨價仍難提高。龍昌洋行。因營業失敗。突然停閉。華商方面損失者。達五萬金左右。開日商在滬未有之新紀錄。惟時局大見轉機。國軍向北進展甚速。日本藉口保護僑民。出兵青島。致引起民衆抵貨風潮。但市上應銷之品。東貨佔十之七。客家爲是後應酬門市計。不得不預早添辦。故長江幫需胃之踴躍。堪稱盛極一時。總之抵制所及之處。莫不活動。滬上所有之貨。反呈供不應求之勢。致市面蒸蒸日上。本機布亦繼長增高。尤以細布細斜最爲俏利。蓋亦日廠品居多。然日商頗爲恐慌。紛電大阪。正頭暫緩運華。定價以完全絕跡。而西洋貨乘時突起。直貫呢花漂布等。走銷頗暢。市面漸見生色。惜抵制未及一月。洋東貨復見活動。貨價竟有扶搖直上之勢。多數超出抵制前之市面。本廠布因罷工繼續不斷。積貨漸形見缺。亦頗良好。西洋貨發生現銀出貨問題。本客恐日後之決裂。現墊轉棧者頗不乏人。號家貨於此時走脫甚夥。但至八月一日。因一致反對之故。而未實行。未幾國府集議裁厘加稅。並實行徵收出廠稅之舉。致正頭銷路復形暢達。但各貨均值空虛之際。故市象殊形激昂。日紗廠因反對出廠稅。準備停工。本機布尤形起色。但時局謠言復盛。客幫以貨價太高。實銷告一段落。汕頭幫因該處抵制日貨風潮甚熾。完全停辦。魯省受加稅之影響。亦無添貨。東正來源路。均擬趕入加稅之前。故貨價由漲轉定。後因國府軍事紛紜。裁厘加稅於九月一日未會舉行。惟本機布派司略有加上。計粗布細布每疋增五分。粗斜細斜增七分半。九月以後。走銷漸形停頓。良以吃胃已足。本機布呈搖動之勢。東洋貨以下半年爲最活動。故雖值停頓之中。尙無甚下落。絨貨反步見上漲。十月中奉晉發生戰事。魯省增加貨物稅。致北方交易。大有絕跡之勢。惟東洋貨自經過抵制加稅二期之後。來源希少。嗶嘰線呢光斜白絨之類。常呈供不應求之勢。致愈趨愈高。造成數年來未有之價格。西洋貨定價日日報漲。人心雖高。奈實銷不動。故仍平定。十一月、十二月。中。貨價步落。祇東貨之細布、漂布、花標及西貨之漂布。日益高翔。客幫去路。以漢口幫爲首屈一指。揆其原因。實因漢幫自經亂後。進貨零星。外商復均移在滬。京漢路又可通達洛陽。故紛紛在滬採辦。豫陝二幫。亦頗不寂。川幫下半年尙屬平常。汕頭青島二幫。在夏季一度活動後。始終清淡。本街之批發交

易較往年須遜色三分之一。因上春未會活動之故。號家方面。上年營業頗好。無論營東西本機各貨。多數均可獲利。茲將本機布漲落幫高低價開列於後。(單位兩)

粗 布		最高	最低	細 斜		最高	最低
九磅聚寶盆		四·四〇	三·五二五	一二磅金城		七·二五	六·〇〇
一〇磅兄弟		四·五〇	三·七〇	一二磅陽鶴		六·五五	五·七二五
一一磅地球		五·〇〇	三·九七五	一二磅藍雙魚		六·五〇	五·七二五
一一磅人鐘		四·九〇	三·九五	一二磅喇叭童		六·五〇	五·七二五
一一磅跳重		五·〇五	四·〇〇	一二磅陽鶴		六·五五	五·八五
一二磅雙鐘		五·四〇	四·三三五	一二磅藍雙魚		六·四五	五·四〇
二三磅馬狗		六·〇〇	五·〇〇	一二磅蝶球		六·七五	五·六五
一四磅喂馬		六·五〇	五·四七五	漂 布		最高	最低
一五磅四馬		六·五〇	五·四〇	雲外飄香		七·八五	六·五〇
一五半三元寶		六·九〇	五·七二五	金三塔		七·六五	六·三〇
一六磅五鶴		七·三〇	六·四〇	粗 斜		最高	最低
一六磅天字		七·六五	七·二〇	一二磅寶鼎		五·二五	四·四七五
一六磅萬年青		七·七五	七·六〇	一二磅三魚		五·七五	四·七〇
一六磅養馬		七·八五	七·三二	一二磅三兔		五·七〇	四·六五
				一四磅人塔		六·〇五	五·五〇
				一六磅四平蓮		七·四〇	六·五〇
				一六磅三元寶		七·二五	六·六七五

中國果醬



果子醬爲配食麵包之妙品。力能引味助化。本公司細加研究。務求清潔。適合衛生。確有驚乎舶來品之價廉物美。備佐餐用。非常有益。出品如青子。雪梨。蘋果。花紅果。香瓜。無花果。山楂。桔子等。實料裝璜皆極美備。攜帶便利。家常旅行。不可缺也。每罐大洋二角五分。大幫批發。格外克己。

▲總店棋盤街 ▲支店南京路 ▲老店九畝地

上海冠生園食品公司啓

口廣東種德園著名良藥
 烏鷄白鳳丸 定能保汝身體之康健此丸治婦女
 帶下腰痠頭痛久不受孕血崩小產氣鬱痞塊飲食不思赤白
 產胎前後一切婦女疾病能補身壯體活血通經誠獨一無二
 之良藥也諸君光顧請認明五彩花色鐵盒仿單印有農商部
 嘉獎一等獎章庶不致誤

價目 每品每九洋一元加料五角雙料二角半一品小丸
 每兩二角半○本海狗腎精片 乃壯陽補腎無
 園著名補腎大王 虧元氣不足色慾過度等症服
 著名世界倘患陽萎腎虧元氣不足色慾過度等症服
 之大奇效價目每瓶洋一元二角外埠函購立即回件

總發行 上海河南路 巡捕房對門 **種德園 藥房啓**

多咳傷肺日久成癆查治癆必愈之藥迄今外國醫

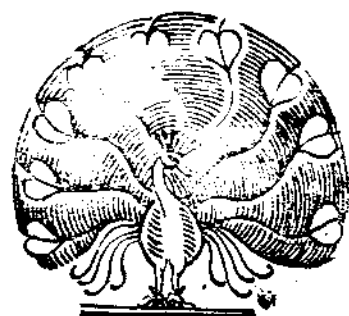
●注意 注意●

久咳成癆

藥兩界尙無發
 明目下只有一
 唐拾義大醫生
 久咳丸直接有
 革咳痰痰之效
 間接有防癆保
 肺之功正本清
 源舍此莫屬
 每瓶一元

總發行所 上海愛多亞路廣西路角 **父子大藥廠**

請聲明由(商業雜誌)介紹



二十六年之糖業觀

去年糖業市况。初趨下游。繼而轉佳。終復轉呆。荷糖最小曾至六兩八錢。糖業雖受虧折。而食糖者竊自慶。

幸矣。編者

(一)糖業概況 客歲糖市自紅盤開後。期糖市面逐趨下游。此時買氣殊寥落。價在八兩五錢之間。惟現糖走銷尚活潑。市可站定。旋以漢案發生。航輪停駛。略見呆滯。值漢案簽約。雖有助漲之勢。不久又歸回跌。存貨恆在念萬包以上。市面逐見下游。至一月份期糖執行交割之時。因感日匯之猛晉。忽有向榮之傾向。此時交易頗盛。市形活動。至季春因廠盤賤售。遂致愈趨愈下。繼以台銀會停業一週。日匯驟縮。市價迭跌。價在七兩七錢左右。入夏雖稍見轉機。然廠盤盛開。又受挫折。市况成爲近堅遠疲之勢。迨至月底交割盤旋於七兩四錢。然以日本糖業界鑒於糖市之墜落。有對華貿易限制廠盤

再賤之說。人心轉佳。買氣驟盛。逐步上升。一開是年未有之新氣象。價至八兩以外。現糖銷場甚暢。漲風更厲。最高價至八兩四錢。旋後廠盤暗中肯賤。市稍轉弱。至五月中旬。北伐軍節節勝利。有席捲山東之勢。日本有派兵魯境之舉。本埠市民有反日出兵來華運動。因此此買方極力吸取。市價逐高。繼因抵制風潮各處響應。因此轉落。且交易清淡。市價退入八兩以內。更以反日出兵委員會來函嚴囑。市因於月底召集同業開會。討論辦法。經衆議決。期糖交易一律停止。並將已到之糖。辦理登記。未到之貨。力謀退還。已做之三個月期糖作價。同時執行了結。五月份價爲七兩八錢。六七月份七兩六錢。

其辦法則以贏餘者半數撥充北伐軍餉。虧蝕者全數納出。原定六月份初三日實行了結。旋因反日運動會之反對。延期復延期。形同懸案。而太怡糖因鑒日糖之抵制。市價迭次上漲。三半溫糖最高價至九兩七錢五。然受手實稀。而公會市場劃價較廉。故開出亦少。至

期糖始於七月初旬得經濟絕交大同盟會之允可。始於初十日交割清楚。對於已到日糖。由同業組織公賣。擬定條例集股銀三十餘萬兩。將各行所定之糖。歸集於該公賣處實行定價開盤。初時走消不暢。延至秋節後略轉活動。價自八兩四錢。逐升二錢。但公賣處因有利可圖。暗下殊有開進。藉口三溫半擋子交缺。以資調劑。陸續進糖。數額甚鉅。市因轉平。入冬以來。因與廠盤劃算相差甚遠。客幫噴有煩言。日人更於各大商埠力行抖售。以致申地走銷轉呆。價因微

落。至冬季該公賣處總計售出現期簿六十一萬包以上。贏餘在十萬兩外。除開繳外。數尚可觀。欲求結束起見。一方將已定未到之糖。原價召買。並將現糖不限價如數標賣。虧折一萬餘兩。幸價格既賤。至七兩四錢。買氣突盛。俱皆售通。股東除得官利每千兩四十兩。又得紅利一百六十兩。餘數撥入卹釐會。故該處已告結束。此一年來糖市之概況也。

(二) 荷糖巨跌 去年荷糖因定貨踴躍。到貨甚巨。總計赤白糖額在九千萬袋。紅盤粗砂白糖價在九兩一錢。此後遂見微落。且銷路

亦呆鈍。天津及長江幫等採辦尙夥。市價雖呈盤旋之跡象。然一波三折。總歸下游。入冬後走銷更滯。價格驟跌。最小價至六兩以上。故各行受虧甚鉅。赤糖市亦如此。惟入冬後則以消場較旺。市尙穩定。最低價至六兩五錢。後亦略升至六兩七錢。市且穩秀。新正尙有樂觀之可能也。

(三) 結彩情形 客歲糖業雖受荷糖之逐跌。虧蝕頗鉅。且以時局杌隉。生意殊覺減色。更兼內地辦貨莊客。時有倒閉。營業上甚爲棘手。惟因日糖公賣。故大都尙可獲利者較多。虧蝕者僅有數家。其結彩豐盛者。首推方惠和與時和。裕大恆等。茲將調查所得。先行發表。惟壽和得彩亦厚。則以年底被盜搶劫去現洋二萬八千零。因致揭平。殊爲可惜耳。(單位兩)

方惠和	二二、〇〇〇	方萃和	五、〇〇〇
元裕	三、〇〇〇	時和	二〇、〇〇〇
裕太恆	一〇、〇〇〇	元泰恆	三、〇〇〇
恭和	八、〇〇〇	和興	八、〇〇〇
懋和	五、〇〇〇	怡益	四、〇〇〇
壽和	平	宏裕	平
勵利	平	恆興	平
景和	平	協生	平
志和	平		



天廚味精廠調查記

記者

調查之動機

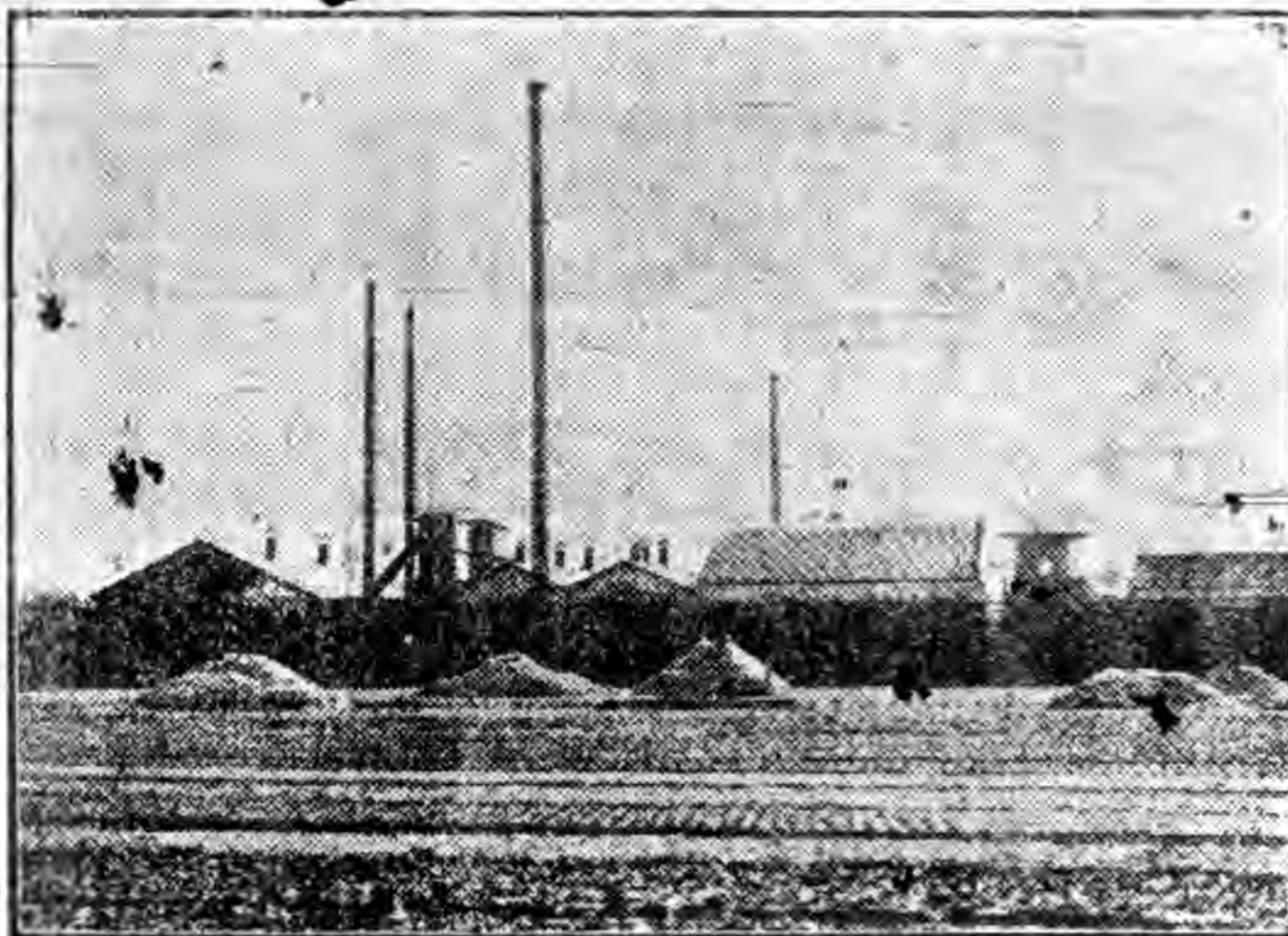
味精即化學上稱為哥羅登酸鈉者是按哥羅登酸。在一八六六年為立得好生氏所發明。當時雖知其具有刺激性之回味。然製價奇昂。一磅竟需百元之鉅。故僅能視為學術上之發明。而不能施諸實用。自日人池田氏之味之素出品後。始成爲一種商品。但輸入中國。以還。用者對其



廠長吳長蘊初先生

氣味品質原料製法頗多懷疑。家庭中多不敢服用。菜館中雖有用者。亦諱莫如深。及味精出而問世。趨勢爲之劇變。蓋以其色白味鮮。

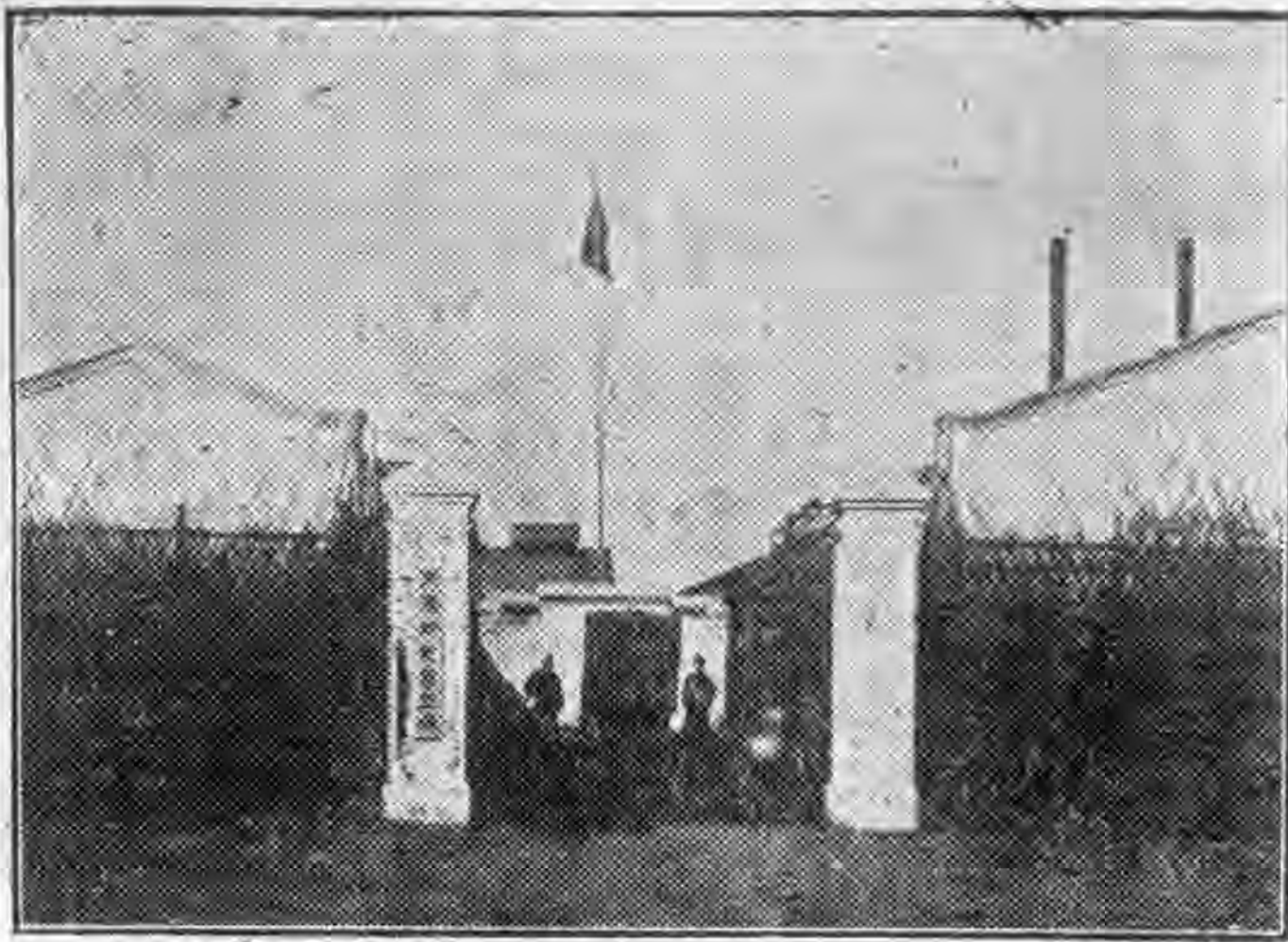
絕無腥羶之氣。在在引起用者之快感。用途遂普遍于庖廚中。復因價格低廉。以極微之值。可一嘗至美之味。昔之視為奢侈品者。一變而爲平民化的日用品矣。記者以天廚味精廠爲



第三廠之一角

製造科學調味料之創始者。故渴欲該廠作詳細之調查。

徐博士 徐善祥博士日前因發表其設立商品試驗所之偉畫。介紹 招宴于功德林。席間識味精之創製人吳蘊初君。復承



第三廠之正門

徐君之介紹。往天府味精廠作一度之調查。

廠長 廠長吳蘊初君。嘉定人。係化學專家。學識豐富。辦事精小史 練。提倡國貨。不遺餘力。為吾國實業界中之巨子也。吳

君曾任漢陽鋼鐵廠技師。漢陽兵工廠理化課製藥課製酸課等課長。漢口熾昌硝磺公司總技師。現任上海熾昌新製膠廠經理。上海天府味精廠廠長。



化學室之一

工廠 該廠在上海。現有工場三。第一工場在西區之新橋路

地點 斜徐路附近。第二工場在法租界之菜市路。工場之總管理處。化驗室。研究室。皆設於此。第三工場則在新橋路斜土路附

近甫于去歲建成。占地十餘畝。規模最爲宏大。

製之
造
先取麵筋與鹽酸共煮約四小時。成黑色溶液。經過沙
濾。黑渣濾去。後蒸發使濃味精之鹽酸化合物結晶。分
順之
序

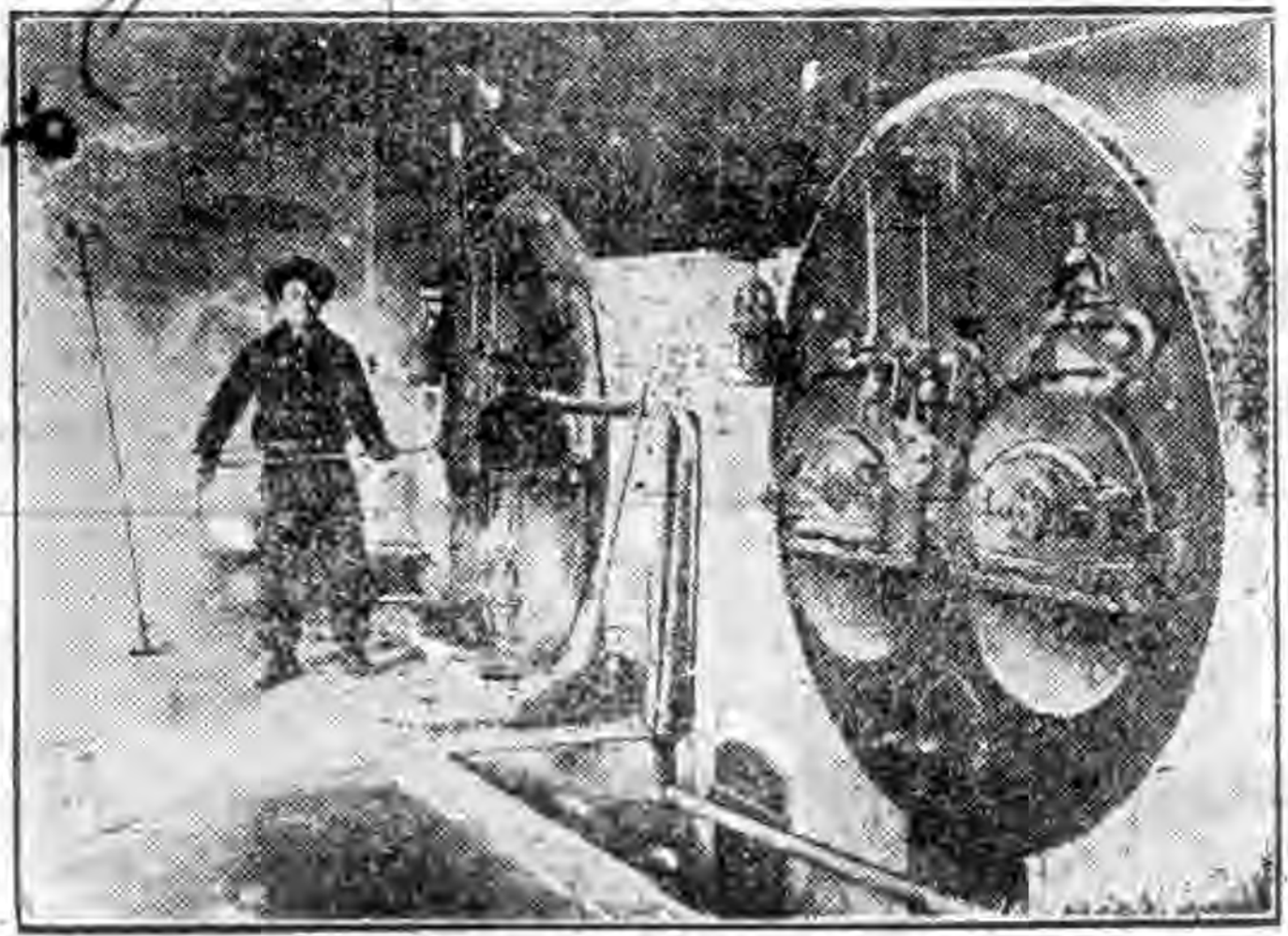


化 驗 室 之 二

出濾之。更溶于水。加碱中和成鈉化物。再事蒸發。使之結晶。更經數
次之精製。然後烘乾裝瓶。所得之母液。作爲醬油精出售。至所用器
械。均由吳君自出匠心。在當地製成。簡樸而不粗陋。殊屬難能可貴。

另有醬色。亦該廠出品之一。係用糖熬。亦國內絕無僅有之工業也。

化之
驗
該廠各部工作。隨時必經過化驗手續。而于成品之檢
認之
真
查。尤形認真。不合標準者。退回重製。絕無假借。至此項

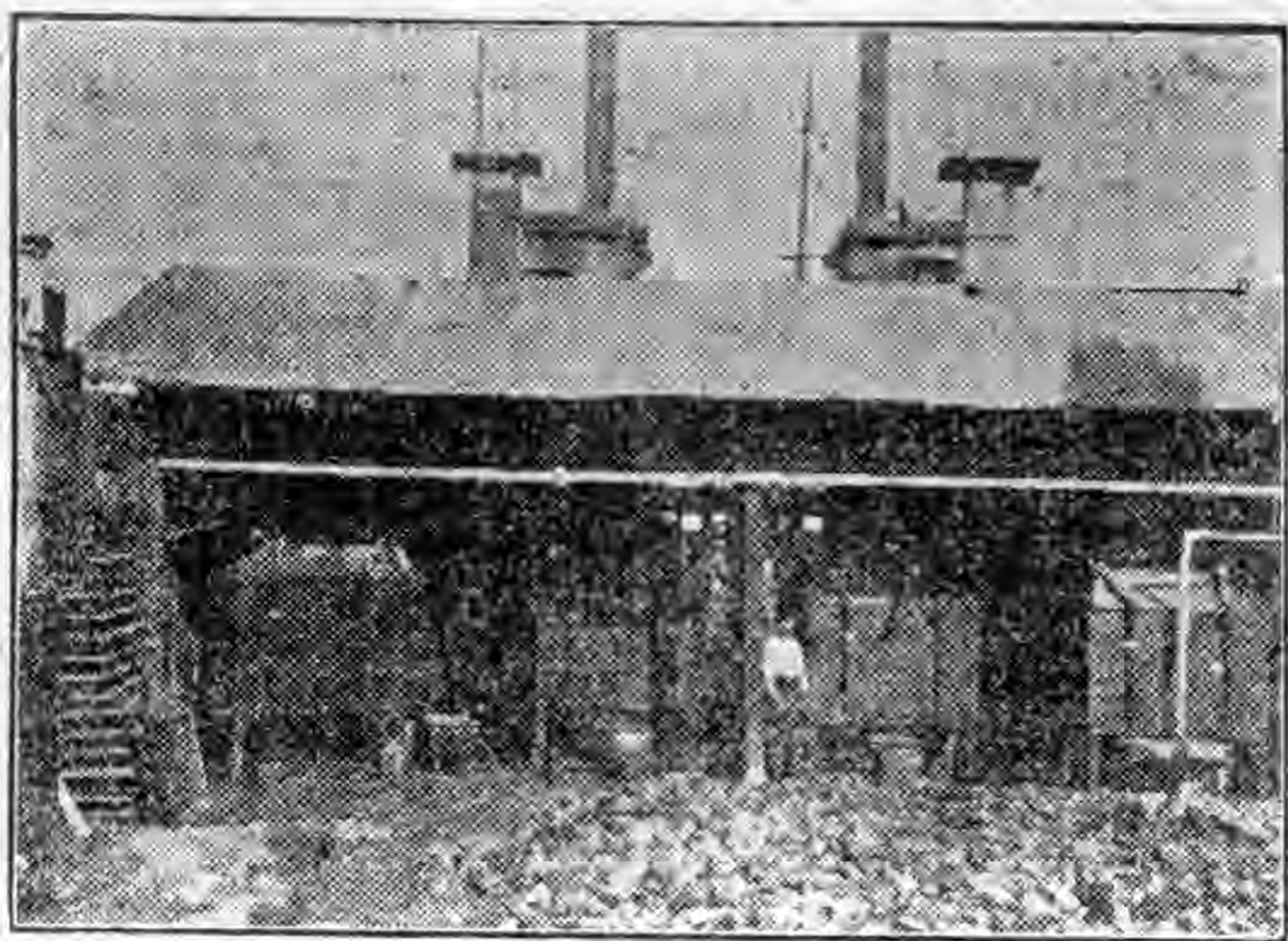


爐 鍋

化驗室。雖同爲吳君所主持。然編制上不附屬於各工場。故能獨立
行使其職權。使各工場受其監督。俾無粗製濫造之可能。味精之能
以精美純淨。鳴于時宜矣。

研究之忙碌

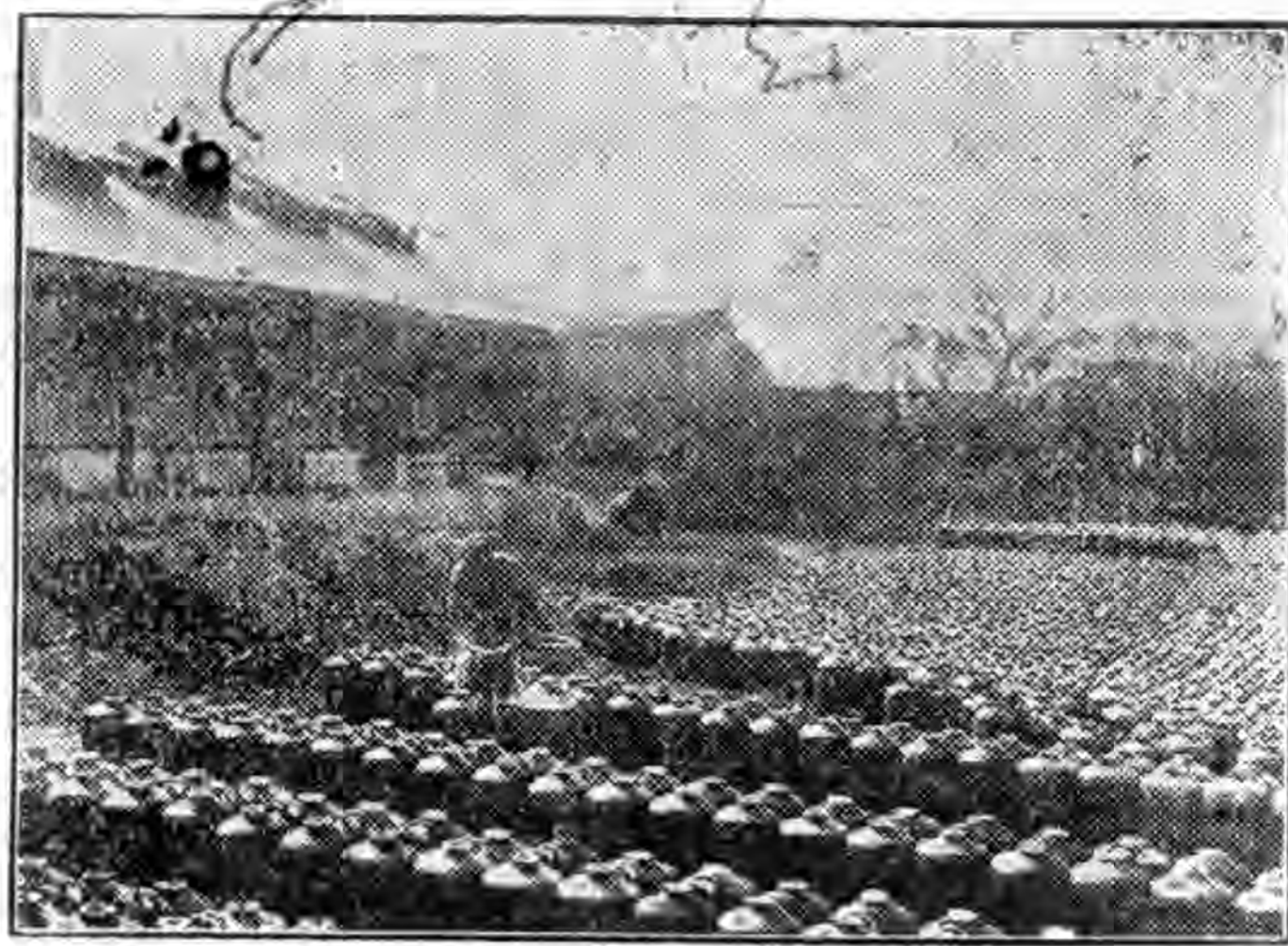
該廠又設有研究室。由吳君總其成。另聘專員相助為理。以該室研究所得之成績。為出品改良之資。故能日



蒸發之一部

新月異。孟晉不已。近以味精唯一之原料。麵筋年需一千數百噸之多。而均購自當地各紗廠。現正計畫一大規模之工場。用麵粉製麵

筋。同時所得之澱粉。再製成糖。即以此渣熬製醬色。吳君對此問題工作極形忙碌。



原料之裝置

味精之聲譽

味精除歷受農商部暨中外賽會之最優等獎勵外。並獲英美法諸國之專利權。上列諸國對於食物及醫藥

品即本國產品亦不易核准專利。而味精竟能取得此種特殊權利。洵為國貨中所僅見。而尤足證明其品質之精美及製法之優長矣。



包 裝 部

醫學博士陳繼堯啟事

本醫生在美國西北醫學得
 博士銜并蒙英美兩國發給
 證書特許在該國行醫執照
 對於男女內外全科剖解科
 表俱靈驗不尚虛言牡丹醫
 院聘為剖解部主任芝加哥
 公民大學學院聘為駐院醫生
 芝高哥萬國醫學會會員今
 後診所北京路五十號

陳繼堯敬啟

電話中央二二三三五

時間下午二時至五時



中外商業大事記

心吉

(自二月十六日至三月十五日)

●二月

十六日

▲南京 江蘇農民銀行總行章程已定。

▲吉林 官銀號撥款三百萬。會同商會救濟奉商。

▲北京 今日商會掛牌奉票每元值三分六。

▲上海 (一)各省商聯會總事務所致電中央。(1)呈請

召集財政會議。(2)請還廈門商會借屋。並函各省商會。查各

地印花稅情形。(二)機製油漆仍徵進口正稅。(三)閩北捲煙

業因受滬北查驗所檢查。致停頓營業。至閩北商會請願。

▲進口 美香烟二千五百零四箱。蝦米三十箱。青鉛五千

六百四十一件。西洋參四箱。麥粉三千包。牛奶二千四百箱。呂

宋雪茄三十箱。烟叶一百八十七件。繻八十七件。麻三十件。金

山蘋果二千二百四十件。酸菜一百十箱。馬尼刺燕窩魚翅三十件。

十七日

▲南京 通令各統捐局。機製洋貨不得再行重徵。

▲漢口 金融恢復原狀。三月一日起按漢例九八六平九

八兌以現金交割。匯劃一律。

▲上海 (一)租界納稅華人會致工部局函。(1)抗議繳

付二厘春捐。(2)經濟審查委員名稱應確定。(二)各省商聯

會呈請國民政府。(1)提倡服用國貨。(2)裁併稅收機關。

(三)總商會開各業代表會議。討論續發二五庫券事。

▲進口 法疋頭呢絨一百餘箱。印度麻袋二百餘噸。美大

件五金三千餘噸。

▲出口 湖絲一百十包運美。六百五十五包運法。

十八日

▲東京 日東三台土之生產限制。仍照原議。決定為三成五。

五。

▲福州 錢商決定行國銀計算。惟錢商與他商及當舖一時仍用台伏。

時仍用台伏。

▲上海 (一)各省商聯會呈國府。(1)請設駐外商務調查員。(2)呈報商團條例草案。(二)總商會請勿勒派庫券。

(三)赴美華產展覽會開會推舉馮少山、陳翊庭、王漢強為常務主任。林康侯、馬驥良為經濟科主任。陸星莊、葉惠鈞為審查科主任。張慶發、計健南為總務科主任。王介安、趙晉卿為商品科主任。林質茂為總務科長。(四)縣商會春季大會。

▲出口 湖絲六百包運美。

十九日

▲東京 去年末全國銀行存款額為一百十四億六千萬元。放款為一百二十億五千萬元。兌換券行額最近減至十億元。

▲天津 北門內同義金店倒閉。虧十餘萬元。經理孫某逃。

▲上海 (一)各省商聯會請暫緩施行常關稅則。(二)報

關公所續請免貼稅單印花。(三)捲烟業要求維持華商捲烟營業。(四)米行公會討論整頓營業。

▲進口 法酒四百餘件。

二十日

▲紐約 紐約證券交易所各著名股票皆價格低落。

▲北京 東三省籌設奉臨(奉天臨江間)臨安(臨江安東間)吉五(吉林五常間)三鐵路。

▲天津 北方航業公司縮小範圍。

▲上海 (一)招商局股東呈請積弊。(二)上海機製國貨工廠請國府對於註冊事件分別先後待遇。

▲進口 美條銀八十萬兩。紫銅二千九百卅六條。麥粉五千七百七十二件。法花邊六箱。紙四百五十件。比鋅器十箱。歐

鋼版鐵條一萬三千四百四十件。

▲出口 黃白絲頭二百五十件運紐約。

廿一日

▲倫敦 運華貨漸起色。

▲杭州 典業銀行被劫。損失三萬餘元。

▲南京 省政府指令禁止苛捐雜稅。

▲上海 (一)招商局監督訓令改組招商局。(二)證券交

易所管經紀人公會爲九六公債呼籲。(三)總商會調查鋪保制度。

▲進口 美打字機二十箱。

▲出口 大豆餅一萬三千七百件、芝蔴一百噸、運英百靈機(藥名)三箱運小呂宋。

廿二日

▲華盛頓 紐約失業工人估計共五千名。

▲浦口 各轉運公司繳營業註冊費者十餘家。無力而歇業者亦十餘家。

▲上海 (一)招商局改組。兩局長裁撤。任汪浩爲總務科長。楊英爲船務科長。沈仲毅爲營業科長。張雨之爲會計科長。洪雁賓爲棧務科長。王元章爲出納科長。(二)進口棉花免征半稅。(三)財政局通告稽征磚灰稅。(四)總商會推開蘭亭、葉惠鈞、陸鳳竹爲省商會聯合會事務所代表。(五)仁穀公所開會。電請撤消查驗所。嚴禁米糧攪水。

▲進口 美小白鐵三萬四千二百桶。木材二百四十萬尺。沙定魚三千七百箱。

廿三日

▲香港 英政府撥款十萬鎊充香港建造航空營經費。

▲漢口 關稅兩納稅兌換率規定每兩折銀洋一元五角七分。

▲上海 (一)各省商聯會請取消加捐。並請減楓溪陶貨捐率。(二)商民協會代表大會支配。(1)會務報告嚴譚聲編製。(2)經濟劉儔。(3)代表登記王西樵。(4)會務稽核劉儔。張裕昆。(5)會場布置劉儔。(6)會費催收嚴鼎鎔。(7)印刷朱素軍。徐範孫。(三)滬甯路與寧省路暫停聯運。

▲出口 湖絲九百包。絲頭三百廿包。桐油六百噸。白豆一千包。天津葡萄一千三百包。運美。苧麻一百件。烟葉八十件。運香港。花生六百件。生油二百五十桶。運斐。鮮蛋二千六百箱。運港。粉絲二百包。運小呂宋。

廿四日

▲北京 勞農使館發表自一九二六年至一九二七年。蘇俄對華貿易額爲八六·八三二·三四七兩。比一九二四年增百分之五十四。占列國對華貿易第五位。其中由華輸俄以茶爲第一。約一千六百萬金盧布。占華茶輸出額百分之四十。

▲南京 財部不准減免賬簿貼用印花。

▲上海 (一)總商會通告。投遞出口報單必須準時。(二)稅餉單等不准免貼印花。(三)縣商會籌備委員制。

▲進口 美條銀一千四百九十一條。香煙七百箱。沙定魚

八百箱。煤油三萬六千九百四十五箱。紅皮七十件。戩士林油
七千五百箱。爪哇糖二千六百二十五噸。

▲出口 湖絲一千包運法。

廿五日

▲天津 財部派員調查銀行基金票額。

▲南京 財政部通令草帽緞免納出口稅。

▲上海 (一)各省商聯會請修正印花稅章程。(二)閩北

商會推王曉籟、范和笙為省商聯會代表。(三)農工商局請撤
消過境米糧查驗所。(四)宿類稅率減徵一二五。(五)據美商
部統計去年中美貿易額。自美輸華。共值美金一萬另九百另
六萬九千元。自華輸美。共值美金一萬七千另三十九萬三千
元。

▲出口 華茶一千箱運歐。

廿六日

▲北京 黃河在利津決口。被害村莊八十。災民二萬餘。

▲南京 商民協會向國府請願。反對印花稅處新頒條例。

▲上海 (一)全國註冊局長通告各商廠。徵品陳列。(二)

領袖領事復函交涉署。租界自三月一日起改用陽曆收租。

▲出口 湖絲六百八十件運歐。

廿七日

▲南京 財部通電蘇省各總商會、縣商會、商民協會。憑摺

賬簿年貼印花一角。現已檢查。

▲上海 (一)交通部令查招商局股東會性質。於政府整

齊政策有無妨礙。(二)納稅會討論加入華董委員案。認定捐
稅比例之原則。(三)總商會通告定三月五日選舉執行委員。

▲出口 湖絲九百七十五包。絲頭四百四十九件。綢緞一

百零一箱。羊皮及細毛皮四十箱。運法。

廿八日

▲北京 易執士今日回京。某稅司謂南行解決兩點。一、備

政府尊重關稅制度。二、關稅今後不能由北獨得。

▲上海 (一)招商局航業進行。(1)派定副科長。(2)恢

復長江輪。(3)籌設無線電。(4)整理起卸貨。(5)修理各輪
船。(二)米業召集全體同業開會。堅決反對查驗所。

▲出口 繭子二十四包。山羊毛廿五件。古玩四十七箱。運

法。

廿九日

▲北京 奉省物價因票落。比去年增數倍。

▲無錫 縣商民協會通函各縣商民協會。發起在錫開聯席會議。解決新增印花稅率。

▲上海 (一)農工商局請市政府撥絲綢博覽會與賽經費。(二)三商會電陳改善印花稅辦法。(三)江浙絲織業電請減稅。(四)各省商聯會反對加百貨捐率。

▲進口 美麥粉五千七百七十包。紫銅二千七百卅六包。

●三月

一 日

▲杭州 預計明前(清明前所採者)出產之茶。必較往年暢旺。

▲南京 江蘇全省商會聯合會開談話會。上海、通崇海泰、南京、三總商會被推為主席團。

▲福州 台票兌現期屆。大小洋均騰價。惟實際尚未解決。

▲上海 (一)各省商聯會籌賑粵災。並請廢除苛捐雜稅。(二)仁穀公所較解。

▲進口 印度棉二千五百零八包。美沙定魚五百箱。

▲出口 麥粉三千五百包運新加坡。

一 日

▲開浦鎮 橋河江亞摩山大灣中。發現最富金鋼鑽石礦。遍地皆是。俯拾即得。

▲漢口 漢商會通告各幫。一致反對印花稅新章。

▲北京 南滿路公司增船八艘。專航營口天津。吸收貨運。

▲上海 (一)總商會、縣商會、北商會、商總會、商議勸募庫券。議決合組委員會。(二)各省商聯會電請商榷草擬勞資仲裁條件。(三)美總領署統計一月份上海對美輸出。共值美金三百八十七萬八千七百五十元。(內生絲占二百餘萬。花邊值十餘萬。羊毛皮值二十餘萬。)

▲進口 小呂宋雪茄十五箱。烟葉一百九十六件。

三 日

▲東京 日本國債已達四十億元。不久將達六十億元。

▲南京 省商聯會今日下午舉行開會式。到三十五縣。四十六商會。七十餘代表。

▲上海 (一)仁穀公所開緊急大會。對於查驗過境米糧三日內無辦法。決全體罷業。(二)財部捲烟統稅處布告開徵進口稅。

▲出口 生油一千五百桶運新加坡。

四 日

▲南京 江蘇省商聯會今日開第二次大會。組織商聯會省事務所及討論各議案。

▲福州 煤炭特稅已停辦。又總商會電旅滬同鄉。協籌閩滬航線安全。

▲上海 (一)各省商聯會分函各省商會。請照改組大綱辦理。(二)商民協會選舉大會選出執行委員三十一人。駱清華、鄔志豪、諸文綺、陸文韶、李如璋、汪衡遠、張大連、陳寶德、應夢生、蔣志剛、王福山、胡鑑人、胡芾之、章榮成、張梅菴、王守安、吳文淵、成燮春、沈惠卿、朱雲生、竺民進、仇春山、陸祺生、沈仲英、王竹林、毛春圃、陳廣海、鄭澄清、楊厚生、馮少山、陳道生、紀律裁判員九人。陸費伯鴻、陸鴻竹、王介安、陳文彬、余覲秋、楊湧潤、潘旭昇、戴咏沂、張橫海。(三)臨時法院布告租界商民貼用印花。

五日

▲南京 省商聯會今日午刻至省政府清願撤消查驗米糧條例。下午一時開第三次大會。選舉省事務所執監委員。

▲上海 (一)總商會今日投選舉票。(二)紙箔稅局停征箔稅。(三)商總聯會開緊急會議。組織續募二五庫券常務委員會。(四)省商聯會電勸米業暫緩停市。(因請願撤消過境查驗)

▲進口 美火油七萬二千四百箱。機油一千一百九十箱。棉花三千七百二十件。白蠟一千二百八十件。

六日

▲南京 省商聯會開勞資糾紛及印花稅兩審查會。事務所經費定每年總商會八十元。縣商會四十元。鎮商會二十元。

▲北京 發表組織關稅自主會。

▲上海 (一)總商會分業選舉揭曉。(二)各商業團體已決定勸募庫券辦法。各業店員工廠職員均以薪水一月應募。(三)公用局取締跨街招牌。限半個月內卸除。

▲進口 美鋼條三千四百四十七條。鉛皮三百九十六件。鉛絲三百件。柏油二百桶。法呢絨疋頭四百餘件。酒二千餘箱。

▲出口 湖絲四百七十件。連英法茶六百箱。連英牛皮三百件。連歐核桃五千餘件。連北美。

七日

▲柏林 將通告廢止對英商約。

▲南京 (一)省政府決議取消米糧查驗費。(二)省商聯會閉會。

▲上海 (一)總商會、縣商會、開北商會、各路商聯會、合組勸募庫券委員會。(二)縣商會函催各業推舉代表。(三)各省

商聯會請免苛徵漁民。(四)商民協會開預備會議。(五)翻造
聞北各路全部人行道。

▲進口 美大條一千四百十五根。金洋七箱。顏料四千四百五十六箱。機油六百九十五箱。呂宋火酒二百桶。印度白蠟一千六百件。麻袋七百五十件。蠶殼一百零三件。

八日

▲南京 江蘇省商聯會代表為印花事。赴國府及中央黨部請願。並呈請飭令上海市府取消龍潭石灰運滬之市政捐。以蘇民困。

▲漢口 中國銀行決在漢設申鈔兌換處。已籌備。

▲天津 財廳布告米糧不徵統稅。

▲上海 (一)市參事會請鄭重頒行新捐稅。增加市民負擔者。先送參事會研究。(二)各省商聯會請維護鹽商。(三)各省商聯會力爭店員歸商。

▲進口 爪哇糖三萬四千四十三包。海味一百九十五件。茶葉一千一百七十七件。南洋羣島胡椒一百六十件。白蠟八千八百包。火紫蠟四百零三件。小呂宋火酒二百七十桶。東印度生粉六百六十五件。機油五百五十四桶。

九日

▲東京 輸入朝鮮之外國米。禁止入日本內地。

▲南京 國府決議設立國民政府國定關稅委員會。又財部擬辦糖類特稅。

▲天津 易統士統一關稅計畫。謂每年關稅可增五千五百萬兩。

▲上海 (一)招商局派汪挹頃、楊東甫、接管內河招商局。李惠候、王子騫、接管積餘產業公司。聘徐永祚為會計顧問。秦聯奎為法律顧問。(二)上海自來火行去年純益三十三萬二千九百四十一兩七錢五分。

▲進口 新加坡黃藤七百七十二件。

十日

▲東京 大藏省與銀行一致表決通貨如果膨脹。即募公債對付。又兌換券之發行。現約十一億元。

▲吉林 哈官民議決停使外幣。免操縱。

▲南京 中央復電各省商聯會事務所。召集國民會議。容至當相時期。

▲上海 (一)各省商聯會執監會議開幕。(二)商民協會選出常委五人。鄒志豪、諸文綺、駱清華、陳文韶、成燮春、交際部王福山(主任)、陸祺生、王竹林、蔣志剛、宣傳部毛春圃(主任)

張大連、陳廣海、章榮成、陳道生、沈惠卿、組織部沈仲英（主任）
吳文淵、竺民進、仇春山、王守安、李如璋、朱雲生、合作部鄭澄清、
（主任）楊厚生、陳寶德、教育部汪衡遠（主任）馮少山、胡鑑人

▲進口 美條銀八百九十九條。

▲出口 湖絲七百四十件運北美。

十一日

▲東京 東京市內一般商店因受百貨店壓迫，大受打擊。實業組合苦於對策。

▲北京 北滿商業輸出總額二億七千萬。內大豆四百萬噸。三百萬噸為日代俄購。

▲南昌 財廳取締雙銅元。裕民銀行發行單銅元票六十餘萬。

▲上海 （一）各省商聯會第一次執監會到卅人。馮少山主席。通過否認取消商會提案。暨修正商會法等案。

▲進口 美小白鉄一萬六千箱。木五十五萬尺。呂宋雪茄二十餘箱。

▲出口 牛羊皮四百件運美。豆子蕎麥一萬六千餘包運歐。

十二日

▲倫敦 一月以前之半年內。世界銷費棉花較一九二七年同時內。增多二十五萬八千包。英獨增十萬五千包。印度、中國、日本則減少。

▲北京 在上海召集之南北郵務統一會。代表間已有決定如次。（1）南北政府各設總局。置總辦、會辦、局長、各一。（2）台斯蘭台兼任兩總辦。（3）北方會辦南方派來。南會辦北派往。

▲上海 （一）十五年度全國郵局共遞郵件五八五七八四六八件。比十四年度約增二千餘萬件。上海一區獨占一三四五五三〇〇件。

▲進口 美香烟一千五百箱。紅皮二百餘件。牛奶二千七百箱。

▲出口 湖絲六百件運歐。桐油三百五十噸。牛羊三百餘件運英。

十三日

▲北京 交部復財部拒絕鐵路客票貼印花。又財部決徵紙幣特捐。（總數百分之五。分春秋二季。）

▲上海 （一）各省商聯會第一次執監會之第二日。通過議案十一件。（二）農工商局較核魚行用秤。（三）商總會請重

（此處為印刷底線及裝飾性圖案）

申加租禁令。(四)南北市捲烟同業開代表會。討論查驗捲烟問題。

▲進口 美小麥七萬九千包。顏料八百餘箱。屋頂紙一千餘件。沙定魚二千七百餘箱。坎拿大麥粉二萬包。日本海帶二千四百九十件。海味雜貨一千五百零八件。

▲出口 蛋黃二百桶運英。

十四日

▲南京 金融監理局呈請財部統一各省鑄幣。

▲天津 營口創設電話局。

▲上海 (一)各省商聯會第二次執監會議之第三日。通過議案五件。(二)總商會電請照舊貼提貨單印花。(三)總商會國民政府及財政工商兩部。請准派員參加國稅會議。

▲出口 湖絲六十包運美。一千一百六十六包運法。

十五日

▲東京 二月末之現金額為十二億五千萬元。海外減至一億六千四百萬元。

▲南京 撤消福建、廈門、三都等煤油特稅卡。

▲杭州 綢緞仍歸綢商認辦。

▲上海 (一)各省商聯會第一次執監會閉幕。(二)商民

協會執監委員就職。(三)總商會請免貨稅重徵。(四)漢冶萍碼頭封鎖解除。

▲進口 高麗參三箱。古玩十五箱。

▲出口 華茶三千七百八十箱運北非。桔子四百五十箱。羊皮羊毛九十三件。運法。東豆九萬七千包運歐。

泰東月刊

每期一角五分

白露半月刊

每期一角

戰線週刊

每期六分

上海泰東圖書局發行

華商

壹圓煙草股份有限公司

招股通告

啓者溯自海通以來外貨充斥卽紙烟一項歲出何止千萬近年華商烟廠雖風起雲湧然終不能補救菸萬一同人等有鑒於此是以發起組織一圓烟草股份有限公司以資挽救額定資本二萬五千元以十元爲一股一次繳足除各發起人認足總額四分之一外其餘爲謀合作起見供諸大眾尙望各界人士踴躍投資並廣爲勸募以冀早日成立而利進行凡吾熱心同志蓋興乎來

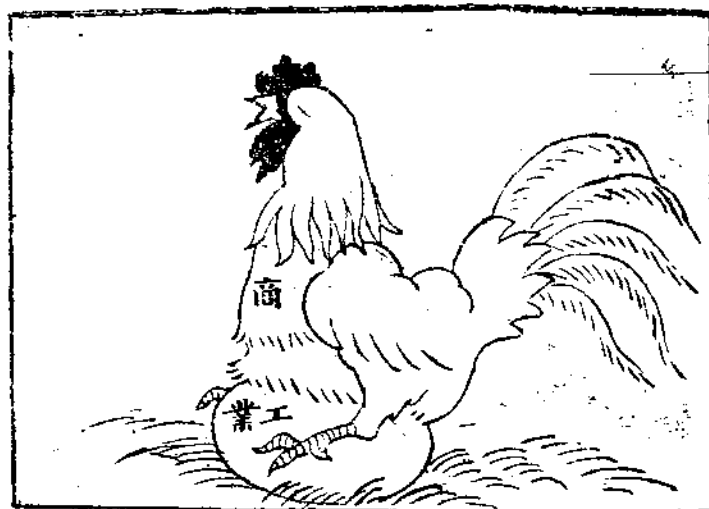
籌備主任 許廷佐

籌備處 虹口百老匯路益利號內
電話北一三九號

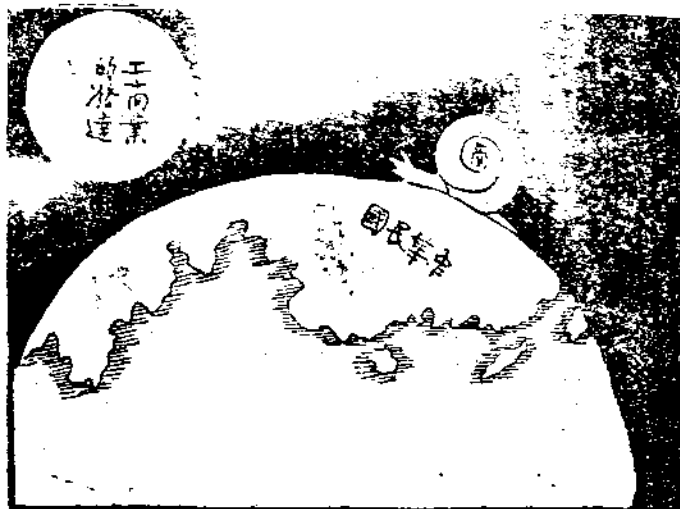
保存股款處 中國通商銀行煤業銀行

招股章程 函索卽寄

漫 畫



距離還遠呢



王敦慶作

自然界的大革命

TO OUR CHINESE FRIENDS:

READ

THE CHINA PRESS.

A live Morning News Paper Devoted to Progress
in China.

14, Kiukiang Road,

Shanghai

SUBSCRIPTION

1 Year.....	\$24. —
6 Months.....	12. —
3 Months.....	6. —
1 Month.....	2.25
Postage for Outports \$0.50	
Per Month	

大 陸 報

是 上 海 唯 一 的 英 文 報 紙

消 息 靈 通
持 論 正 公



●絲經

▲價雖堅挺……仍難暢銷

本月份(自二月一日至二月廿九日)下做此)絲經市况。上旬本埠洋莊絲市。歐銷雖不見暢。而行情步堅。推原其故。緣歐美綢廠。因春綢銷暢。需要現絲頗殷。奈日絲不鬆。絲本仍昂。咸持讓價不售。而發出期絲電報甚夥。電轉市價轉堅。中旬市面轉趨疲滯。因橫濱日絲現貨價銳跌二十日元後。歐美各綢商對於各國絲經。均持觀望態度。致華絲歐銷。續呈疲疲。而華商則以繭價不鬆。雖有餘貨。不願脫手也。下旬交易仍難轉暢。初則歐美各綢廠對於發往海外之期絲電報。因嫌價昂。鮮有轉滬。繼則因橫濱日絲市面。現絲存底稀薄。日繭將罄。而絲價回漲。英法等處。點品電報始有轉滬。各歐莊捏意轉濃。絲銷漸有活動之趨勢。惟終以滬埠發往之期絲電報市價。

尚嫌太昂。蓋外匯類縮。電轉絲價仍難上漲。各華商僉以內地絲銷暢達。繭價步升。絲本益重。故均不願輕於放手承拋。價雖堅挺。而仍乏進展勢也。茲將海外最近華絲市價。列表於左。

海外最近華絲市價表(紐約每磅價單位金元。里昂每基

羅價單位法郎)

絲別	紐約	里昂	絲別	紐約	里昂
高等滬白廠經	六·五	三·九	上等輯里乾經	三·九	三·五
上等滬白廠經	五·六	三·一	中等輯里乾經	三·三	一·九
中等滬白廠經	五·三	三·三	下等輯里乾經	三·八	一·八
下等滬白廠經	四·八	二·六	上等輯里大經	三·三	一·六
上等魯黃廠經	五·八	二·六	下等輯里大經	三·五	一·九
上等川黃廠經	五·三	二·九	上等輯里白絲	二·五	一·四
上等八繭灰經	二·五	一·四			

●茶

▲外商任意宰割：各宜預防危險

本月份茶市月初。洋莊綠茶。因各客增高價目。洋商不願冒險從事。紛紛去電訊問前途。須候回電如何。方肯選辦。故近日來交易寥寥。紅茶粗莊。市上亦所存無幾。英屬及白頭行銷路仍般。業此者四處搜羅。仍可沽二十三四兩。綠茶平水大幫。美商停辦已久。仍無發展消息。路莊珍眉僅存數百箱。英法來電只有七十餘兩。雙方正在磋商。低莊珍眉沽價三十二兩至四十二兩。尚無漲落。秀眉僅估百數十箱。價二十兩。比前高四五兩。惜銷路不廣。蝦目仍沽四十餘兩。價雖好。不易改造。貢熙白頭行仍未接電加辦。只得坐守觀望。俄商經濟機關。當道已准照常營業。以前所該茶款。陸續可望付清。惟英倫茶市突起變化。對於高莊紅綠茶銷路疲滯。中低莊貨以價廉而均趨活動。與去年同時。適成反比例也。中甸洋莊綠茶。英倫及法屬摩洛哥均有回電加辦。奈限價甚嚴。仍無漲價希望。各號此時意欲結束歸里。只有任其宰割。忍痛脫手。十九日後。因東洋茶減價競爭。兼之做工水葉比較低莊華茶又勝一層。故洋商緩緩談盤矣。及廿五日之後。洋莊綠茶交易。英商雖有進胃。而售價更不如前。此間各棧因英倫高莊紅存底雄厚。新茶開盤。難得善價。不得不防危險。

開會討論。仍照上年新章。招接老號。對於新設者。只准投落一棧。而墊付款項。各宜謹慎將事。均已專函進山。甯州及兩湖等處。現尙未得實信云。

●棉紗

▲現紗暢銷價挺：期貨尤見步漲

本月份棉紗市況。上旬川幫等現銷良好。價亦漲起一二兩。至於滬川交通暢否。滬商尙未注意。期紗因美棉連漲。空頭心思。不若以前穩定。老多頭乘機鼓動。已有五個月挺出一百五十兩關外。高峯至一百五十二兩七錢。比近期差達四兩左右。此皆投機心理又趨遠期之故也。十一日後。因南部時局尙靖。漢贛粵及內地等幫春季銷路尙佳。兼以工潮與減稅關係。致廠中及市面存底有限。客幫稍有購胃。價即逐步挺秀。期紗因現紗堅昂。一般看小之賣戶。乃轉而看漲。高峯已至一百五十四兩九錢。十九日後。期紗因現十六支高三四兩。新賣戶較缺。老多頭仍關住若干萬包。遠月會高至一百五十六兩七錢。廿五日後。南方與長江上游客幫走銷尙佳。北路暗異。常同業與洋行家心思交易。圖低買高賣之差益主義者。頗有寂寞。期貨亦被帶高。遠月且見新高價一百五十八兩三錢。老多頭獲利轉賣逾一萬包。惟因投機鉅戶購進。及某部分空頭之忍痛翻多。市

價仍緊。實際上海外紗花均極平疲也。全月現紗共計成交三萬一千八百五十五包。各紗價格茲為列表於左(單位兩)

紗名	最高價	最低價	差額
二十支立馬	一六八·五〇	一五九·二五	九·二五
仙桃	一六七·〇〇	一五六·二五	一〇·七五
水月	一六七·五〇	一五九·五〇	八·〇〇
雲鵬	一六五·五〇	一五四·七五	一〇·七五
炮台	一六一·二五	一五二·七五	八·五〇
三星	一六〇·五〇	一五八·二五	二·二五
藍鳳	一六六·五〇	一五五·七五	一〇·七五
鴻福	一六九·〇〇	一五九·五〇	九·五〇
五福	一五八·五〇	一五〇·二五	八·二五
牧羊	一五八·〇〇	一五二·七五	五·二五
人鐘	一六三·五〇	一五七·〇〇	六·五〇
三虎	一六六·〇〇	—	—
寶來	一六六·〇〇	—	—
醒獅	一六二·〇〇	一五六·五〇	五·五〇
藍魚	二二六·〇〇	二〇二·〇〇	二四·〇〇
紅財神	二〇五·〇〇	一九三·〇〇	八·〇〇

十六支富貴	一五六·二五	一四九·五〇	六·七五
新人鐘	一五六·二五	一四九·五〇	六·七五
老人鐘	一五三·五〇	一四八·二五	四·二四
大發	一五五·五〇	一四九·七五	五·七五
金城	一五九·二五	一五二·二五	七·〇〇
仙桃	一五八·五〇	一五三·七五	四·七五
豐年	一五九·七五	一五三·〇〇	六·七五
鴻禧	一五六·七五	一四九·二五	七·五〇
金貨	一五七·五〇	一五五·五〇	二·〇〇
雙象	一五六·五〇	一五六·〇〇	〇·五〇
日光	一五七·五〇	一四九·五〇	八·〇〇
福島	二〇八·〇〇	一八八·〇〇	二〇·〇〇
三馬	二〇七·〇〇	一八八·〇〇	一九·〇〇
藍鳳	一五八·五〇	一四九·五〇	九·〇〇
十四支寶彝	一五四·〇〇	一四八·〇〇	六·〇〇
十二支富貴	一四五·二五	一四一·〇〇	四·二五
金雞	一四三·五〇	一四二·〇〇	一·五〇
孔雀	一四六·五〇	一四二·七五	三·七五
寶鼎	一四六·二五	一四二·二五	四·〇〇

十支八鐘	一三八·七五	一三四·五〇	四·二五
大發	一三九·五〇	一三五·〇〇	四·五〇
金鷄	一三八·〇〇	一三五·七五	二·二五
大寶	一四四·〇〇	一三五·〇〇	九·〇〇
帆船	一四一·二五	一三四·七五	六·五〇
嘉禾	一三二·〇〇	—	—
地球	一三八·五〇	一三八·〇〇	〇·五〇
得利	一三六·七五	一三六·五〇	〇·二五
醒獅	一四一·二五	一三九·〇〇	二·二五
雙獅	一二七·五〇	—	—

●棉花

▲棉價堅穩：趨勢頗俏

本 月份棉花市況。上旬陝西通州餘姚方面共到一萬二千包。廠商需要一萬六千餘包。期棉有通州甯波商人陸續購進。投機賣戶補空亦巨。惟漢口棉商仍站套賣地位。存賬數量已達二十八萬四千担。十一日後。通州幫與日商及某部份廠家陸續購進。形勢堅穩。碼頭上通州陝西姚花共到一萬五千包。海外美棉投機市場。賣近期陳棉。買遠期新棉。頗見活動。十八日後。因美棉耕地會議。減種一

成。趨勢頗堅。日商購進約五萬担。華商投機家。與老空頭亦購進不少。可見滬地多頭心思之濃厚。及日商操縱原棉手段之烈矣。全月共計成交現棉六萬零七百九十四担。價以靈寶花之四十三兩為最高。姚花之二十六兩九錢為最低。高低相差十六兩一錢。茲將本月份現棉市價。成交數量。及外棉市價。分別列表於左。

現棉市價及成交數量表（市價單位兩。成交數量單位担）

花名	最高價	最低價	成交數量
通州花	三八·二五	三三·六〇	一五·九〇〇
陝西花	三六·七五	三三·二五	一八·八五〇
火機花	三五·七五	三三·〇〇	六·六〇〇
太倉花	三五·二五	三三·七五	四·〇〇〇
南市花	三三·七五	三三·〇〇	二·一〇〇
靈寶花	四三·〇〇	四一·〇〇	一·八五〇
姚花	三二·六〇	二九·六〇	四·八〇〇
本花	三五·七五	三三·五〇	二·八〇〇
粗絨花	三三·七五	三三·七五	三〇〇
印度花	三五·七五	三五·二五	三·〇〇〇
渭南花	三七·〇〇	三七·〇〇	九四
九江花	三五·七五	三五·七五	三〇〇

外棉市價表(單位美棉一分。英棉一辨士。印棉一羅比。)

花名	最高價	最低價	差額	債別	現期	最高	最低	差額
米得林(美棉)	一九·〇〇	一七·四五	一·五五	整六	現貨	六八·二〇	六三·五〇	四·七〇
米得林(英棉)	一〇·四〇	九·七九	〇·六一	整六	二月	六九·〇〇	六三·〇〇	六·〇〇
平加爾(印棉)	三〇九	二八二	二七	整六	三月	六九·六〇	六三·九〇	五·七〇
亞姆拉	三四〇	三一〇	三〇	七年	現貨	七三·四〇	七〇·〇〇	三·四〇
白洛去	三六六	三四二	二四	七年	二月	七二·六〇	六八·八〇	三·八〇
				七年	三月	七三·三〇	六九·〇〇	四·三〇
				金融	現貨	八七·五〇	八四·〇〇	三·五〇

●公債

▲忽漲忽落：人心沈悶

本月份公債市況。上旬整六上落較烈。七年平和。金融亦漲四元。

華商證券股好起一元。九六雖未做開。而據場外價格以觀。似盤旋於二十七八元間。而未有重大之變動。十二日後。市上賣方有巨額售出。多戶獲利。了結殊多。故勢均趨疲。迨價跌已巨。售氣轉暢。故究無大變化。十八日後。市上賣買人氣沈靜。較前大見穩定。每日上落為數微細。其沈滯之象。為近來所未見。廿五日後。市場人心仍沈悶。賣買兩方大戶仍觀望不前。因無巨額之交易。求供兩方亦極平衡。依然忽漲忽落。全視賣買人氣一時之高下而定也。茲將本月份各債價格列表於左。

各債價格表(單位元)

債別	現期	最高	最低	差額
七年	三月	七三·三〇	六九·〇〇	四·三〇
七年	二月	七二·六〇	六八·八〇	三·八〇
七年	現貨	七三·四〇	七〇·〇〇	三·四〇
七年	三月	六九·六〇	六三·九〇	五·七〇
七年	二月	六九·〇〇	六三·〇〇	六·〇〇
七年	現貨	六八·二〇	六三·五〇	四·七〇
七年	現貨	八七·五〇	八四·〇〇	三·五〇

●米

▲市價疲軟

本月份米市。上旬初甚堅緊。嗣因小車停工及船戶要求改免重斛。且天氣雨多晴少。店舖去胃清淡。河積甚厚。價稍轉疲。惟薄稻與羊尖轉口銷場略有行情稍定。陰元後到甚稀。價格漲。十一以後。因消場呆滯。行情疲跌。薄稻雖轉口稍微有去胃。始終亦屬到逾於消。價稍疲。及開北以河道發生阻礙。來源稀少。雖消場並不十分暢旺。但河積漸售漸少。船戶不肯輕脫。市稍喝起。南市則後到略有到消兩平。故南北兩市售價微有參差。嗣後水勢略漲。南北兩市到源並

而店鋪銷場呆滯。即轉口幫因搬運划價不合。亦鮮去胃。河積漸厚。市隨轉疲。惟變陰兩元後到甚稀。零售去化尚佳。疲而復硬。價跌有限。蓋因年來生活程度日高。中次食戶大都揀賤糴食。是以洋米及客省秈米銷場頗旺。而本省白米反較減折。廿五日後。因查驗捐尚未解決。大半停解。各米到逾於銷。以致河積甚厚。船戶不得不略為貶價。以冀脫卸。行情因之又稍疲軟。惟變陰兩元後到不旺。零銷去路不斷。市價尚能維持也。

附上海金融

●洋厘

▲逐步下降：全無起色

本月份洋厘市況。上旬只做前市交易。現洋買賣甚少。厘價無大上落。常在七錢二分零。可謂平靜已極。據個中人觀察。咸以銷場將告停頓。厥後如外幫需求不暢。難免不入疲滯之途。果也。十二日後市況仍頗疲滯。蓋際此陰歷正月。各業尚未發展。對於銀洋需路。未能充分推廣。而漢粵各幫之現洋銷路。亦無起色。故趨勢益形蕭條。十六日已做午市交易。按理必有旺象可觀。但市氣依然平平。為七錢二分另五毫。足證厘價之無起氣也。近來長江下游一帶。時局漸

趨平靖。交通亦大都恢復。因此滬埠商貨運往內地者。頗為湧旺。而內地現洋裝至滬埠者。亦日以二三十萬計。現洋來源既多。故洋厘市價始終難堅。加以杭幣廠開爐以來。逐日又有新幣運來。厘價乃益無生色之象。故二十四五日竟跌至七錢二分。逐步下降。毫無回頭。其後雖值陽歷月底及公債交割。但所有進出。大都仍在本埠流通。對於供求兩方。並無關係。故市價無甚上落也。

●銀拆

▲常開二分：間有白借

本月份銀拆市況。初為白借。其後常開二分。人心頗似堅固。不料二十四日早市竟又做白借。迨午後多頭方面。稍稍扳住。始仍回至二分。其鬆溢之狀。為向所僅見。自後始終為二分行情。未有絲毫變動也。

●標金

▲呆滯

本月份標金市況。始終異常清淡。投機事業。幾告停頓。故標金買賣。極為呆滯。平時標金市價每二分鐘即有變化。近則有歷一小時。而市價始終不變。推厥原因。蓋由於標金商人現方在沈機觀變中。

通易信託公司

本公司額定資本二百五十萬元現已收足一百七十萬元公積金十三萬元專營各項信託及各種銀行與保險業務並辦理儲蓄存款設總公司於上海設分公司于北京均經農商財政兩部註冊在案茲將營業要目列左

信託部營業事項

- (一)代理買賣有價證券
- (二)辦理信託存券
- (三)墊款代購有價證券
- (四)辦理代客保管
- (五)出租保管箱
- (六)介紹房地產買賣
- (七)代辦企業之調查或設計
- (八)代辦股份之過戶或註冊
- (九)承辦公司股份之募集

銀行部經營事項

- (一)各種定期存款
- (二)各種活期存款
- (三)信託存款
- (四)通訊存款
- (五)囑託存款
- (六)抵押放款
- (七)貼現放款
- (八)拆票放款
- (九)國內外匯兌及押匯
- (十)代理買賣生金銀及各國貨幣

儲蓄部經營事項

- (一)定期儲蓄存款
- (二)存本取息儲蓄存款
- (三)預定整取儲蓄存款
- (四)整存零取儲蓄存款
- (五)零存整取儲蓄存款
- (六)往來儲蓄存款
- (七)長存增息儲蓄存款
- (八)通訊儲蓄存款
- (九)各種定期及活期抵押放款
- (十)有價證券購置

保險部經營事項

- (一)火險(保屋宇廠棧貨物傢具衣服裝修機器等)
- (二)水險(保船殼機器貨物等)
- (三)行李險
- (四)國內國外
- (五)玻璃櫥窗險
- (六)汽車險
- (七)郵件險
- (八)國內國外

以上各種業務均有詳細章程如承函索當即寄奉

總公司

上海北京路一二六號

電話中央四五二一至四五二四止

分公司

北京西交民巷七十七號



商業新聞



宋財長贊同商會參加關稅委員會

上海總商會接財政部電云。蒸代電悉。所請參加國定關稅委員會一節。本部長亦表贊同。應俟該會成立議有辦法。再行知照。財政部長宋皓叩。

商總會電請壓平米價

上海各路商界總聯合會昨致電國民政府云。南京國民政府鈞鑒。米糧為人民生活要素。盈虧繫於國家治亂。貴賤關乎社會安危。今年百穀豐登。實為吾政府之德蔭。行見完成北伐。與民更始。共享自由平等之幸福。惟是盈則價廉。絀則價鉅。物有定例。理所自然。乃滬地米價。近又漸漲。深恐販運出洋。但知囊橐之充裕。不顧家國之安危。伏祈吾政府迅予重申禁令。嚴定懲辦專條。勿任舞弊。遺害無窮。并請壓平米價。釐定限制。無論如何。不得踰越限制範圍。以維民食而保安寧。國家幸甚。民衆幸甚。上海各路商界總聯合會叩馬。

各省商聯會維護鹽商

各省商會聯合會總事務所。昨電南京中央黨部國民政府財政部文云。(上略)准湘岸淮商公所現代電開。請取消濟運局等由。查鹽務變更舊章。關係重大。稍一不慎。遺禍無窮。固不能貪目前之近利。貽百年之遠憂。尙乞從長計議。慎重從事。淮南幸甚。黨國幸甚。各省商會聯合會總事務所常務委員馮少山等叩庚印。

日夜銀行建造新屋及保管庫

本埠日夜銀行將建新屋。內裝鋼質保管箱數百具。由九江路二十二號新通公司承辦。係美國馬斯勒名廠出品。此種保管箱本埠各大銀行之新建築均採用之。如銀行公會、中南銀行、通易

信託公司、東亞銀行、四行儲蓄會及天津鹽業銀行等均係新通公司承辦。聞各銀行保管營業極為發達。如中南銀行、通易公司所置保管箱未及半年即行租滿。近又續向新通公司添定數百只云。

同昌車行之水月電石

南京路同昌車行向所經理之水月電石乃世界最大工廠之出品。質料精純。清潔無烟。為鐵路礦務等工程處最經濟最合用之燃料。且價格低廉。光線明晰。用途甚廣。除供給鐵路礦務等處之用外。其餘如各種車輛之電石燈。需用亦巨。該行並備有各種新奇美觀之電石燈。種類甚夥。以供各界採用。現到有電石一大批。定價特別低廉云。

大新綢緞局建屋將竣

大新綢緞局在三馬路石路東面。自建三樓洋房。興工以來。於茲匝月。近日漏夜工作。不日行將落成。內部布置亦積極進行。往杭辦貨專員現已返申。辦到新穎花式甚多。屆時開幕。陳列窗中。必為各界所贊許云。

遠東眼鏡公司送香檳票號

大新街三馬路南首遠東眼鏡公司。係留美華僑所創辦。經理褚子民。即首先發售羅克眼鏡者。且頗有光學經驗。凡驗目配光。較為準確。茲值該公司八週紀念。於舊曆二月二十日舉行贈上海A字大

香檳票號。凡購眼鏡一付。滿洋五元以上。則送上海A字大香檳票號一張。多則類推。

文明書局暢銷絲織風景

大馬路文明書局。自今年起。專向杭州都錦生絲織廠特約批發各種絲織風景。偉人像片。良以該廠之絲織品。組織細密。出品精良。所以今年該局批來之絲織風景。莫不異常暢銷云。

大陸藥房零沽各種香精

五馬路大陸藥房。素以化妝品雅霜。著名於時。其所出各種香水精。亦頗受男女界歡迎。現因天時和暖。香水精之銷行日廣。該號所設之零沽部。如白玫瑰、芝蘭茉莉等。不下數十種。涓滴着身。經旬不散。故顧客極為欣賞云。

日新利開市續聞

北京路清遠里日新利疋頭號。內部情形已誌各日報。現聞各貨均已備齊。並進有最新花式千餘種。該號專做各路批發。將來營業發達。可操左券云。

家庭影戲營業發達

江西路六十四號柯達公司附設之家庭影戲社。開辦迄今。未及一月。而營業甚為發達。近又運到大批柯達電影機。分大小二種。所攝影片。有羅克卓別林等之名作。光線清晰。與在影戲院放映者無異。租價甚為便宜。喜慶堂會。租用最為經濟云。

然亦品食實離不事



力其表人其牛此療補紅醫士韋
矣效現又病及醫治丸色生大廉

大抵藥品之真正價值全在其效力能達到用者之目的與否韋廉士大醫生紅丸之除病能力每見於他藥失効之時故醫生用此丸以療治其自己之疲病而補助其腦筋血液也浙江紹興嚴司令部弱而補助其腦筋血液也浙江紹興嚴司令部軍醫處長浙江混成支隊司令部軍醫處長陸軍步兵第二師第六團三等軍醫正陳景仲軍醫自紹興來書述及彼自己對韋廉士紅丸之經驗如左云鄙人服職軍界歷有年所東西奔走之經驗如左云鄙人服職軍界歷有年所東西奔走之經驗如左云

因購服韋廉士紅丸即見精神發強健倍加此實有功于世人之聖藥也鄙人感激之餘不

息介紹于同人並介紹嬰孩自己藥片真乃治嬰孩疾之靈藥以鳴謝閣下或尊府中人或貴友也特奉數言以鳴謝閣下或尊府中人或貴友也

如患常見疾病即如血薄氣衰腦筋無力或少年斷傷胃弱不化瘋濕骨痛腰背痠楚山嵐瘴癘等症均可療治于婦科各症尤為神効是以韋廉士大醫生紅丸乃是人福路之門戶開病者均可自今日始直入康壯大道幸勿失之良機韋廉士大醫生紅丸色補丸凡經售西藥者均有出售或直向上海江西路六十號韋廉士大醫生藥局之出品方不致悞

士醫藥局之出品方不致悞

A B C

運 動 器 械

高 等 西 裝



歐 美 定 造 一 應 具 全

式 樣 新 穎 精 工 價 廉

中 國 內 衣 公 司

上 海 南 京 路 郵 局 隔 壁

本社徵稿條例

- (一) 凡名人著作商業專論商業討論商業調查商業統計商業常識商業新聞商界名人傳文字俱樂部等作品不論撰著譯述不拘文言白話一律歡迎投稿
- (二) 投寄之稿望繕寫清楚以免錯誤稿中文字及數字尤望注意
- (三) 如係譯稿請將原文題目原著者姓名出版日期及地點詳細註明能將原文檢附尤為便利
- (四) 投寄之稿每篇字數自數十起至六千止
- (五) 稿末請註明姓名住址以便通信至登載時如何署名聽投稿人自定
- (六) 投寄之稿登載與否本社隨時酌定不能預先通知原稿亦概不退回惟如來稿時附足相當郵費聲明必須退回者於一月內亦可照辦
- (七) 投寄之稿須實事求是不得空論如短篇著作文理不通本社可代增刪但投稿人不願他人增刪者請於稿末聲明
- (八) 投寄之稿俟揭載後除新開外酌奉薄酬如下
 - (甲) 每篇酬現金自一元至二十元
 - (乙) 每篇酬本報自一期至一年
 - (丙) 尤有關係之稿當特別從優議酬
- (九) 投寄之稿如業經先期於他處發表者雖經本社揭載恕不致酬
- (十) 投稿請寄上海法租界辣斐德路成裕里七號本社收

上海商業雜誌社啓

民國十七年四月發行

第三卷第四號

版權所有 不許轉載

出版者 上海法租界辣斐德路成裕里七號 商業雜誌社
 印刷者 泰東圖書局
 總發行所 泰東圖書局
 分售處 南京 長沙
 代售處 各處書坊煙錢莊

廣告價目

等級	地位	全	面	半	面
超等	底封面之外面	一百廿元			
特等	封面及底面之裏面	八十元			
優等	夾在正文中	四十元			二十五元

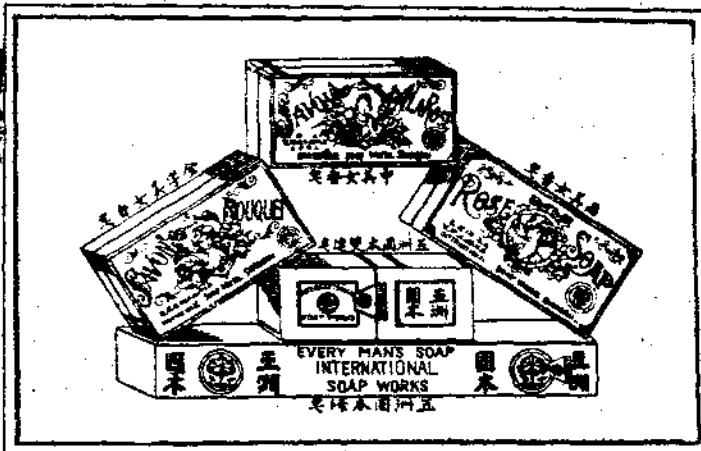
- (一) 上例係一期價目
- (二) 廣告登在特別地位價目另訂
- (三) 廣告概用白紙黑字如用色紙或彩印另議
- (四) 廣告如有圖版由本社代辦照收製版費
- (五) 廣告費每期出版後付清
- (六) 廣告文字中西均可
- (七) 在登載廣告期內贈送本報一份

本報定價表	
冊數	每月出版一冊
一冊	全
全年	十二冊
價格	一元五角
郵費	本埠 每冊一角五分
	日本 每冊二分
	外國 每冊一角
	澳門照國外
	新疆蒙古及日本照國內香港
	凡定閱者報費均請先惠郵票代現作九五折計算以半分一分二分四分爲限空函恕不作覆



貨國 華中

五洲國本肥皂



請註意國貨

- 本廠肥皂優點如左
- (一) 原料純潔
 - (二) 堅結耐用
 - (三) 去垢極速
 - (四) 香味耐久
 - (五) 有益皮膚
 - (六) 不損衣色

製造廠
上海
五洲固本廠
分發行所
各埠
五洲大藥房

本公司鑒於提倡國貨以肥皂一項為人人日用所必需爰於民國十年收買徐家匯德商固本肥皂廠聘請專門技師精製五洲固本家用肥皂。香皂。藥皂。中華與記香皂。透明香皂。綠光皂。水肥皂。等百餘種行銷遐邇極蒙社會信用而於製造一道精益求精故出品為各界所贊許務望愛國同胞鼎力提倡為幸
上海四馬路棋盤街轉角
五洲大藥房有限公司謹啟
電話(中)一〇九一 一〇九二

總發行所
上海
四馬路
五洲大藥房
總批發
大成公司

上海先施公司

唯一大商店

本公司統辦環球貨品推銷中華國貨舉凡日用所需罔不搜羅齊備價廉物美招呼周到諸君賜顧無任歡迎

上海先施公司謹啓

附設

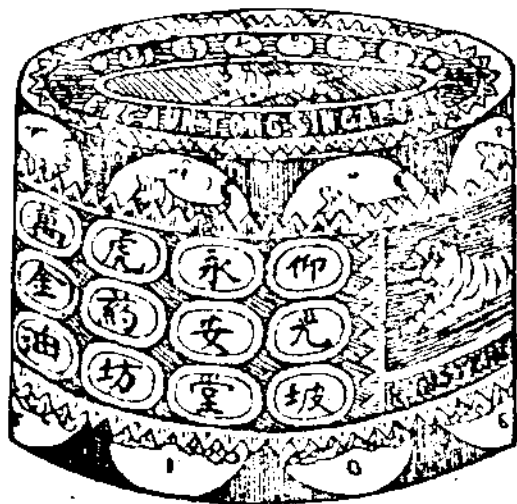
銀業儲蓄 中西酒菜 東亞旅館 屋頂樂園 南貨茶食

請聲明由[商業雜誌]介紹

大號萬金油式

虎標

萬金油



此虎標萬金油 統治男婦老幼內外
各症或搽或服藥到病除永不再發茲將主
治各症開列於下

治主科內

中風中痰 霍亂吐瀉 心氣腹痛
絞腸痧痛 四時感冒 止咳化痰
消暑除煩 噎膈翻胃 時行瘟疫

治主科外

頭痛昏眩 神經骨痛 腰骨節痛
跌打刀傷 無名腫毒 牙痛耳痛
以及蚊咬 傷蟲咬傷 皮膚破傷
一用此油 無不立奏 功效可用
難以盡述 凡遇奇難 雜症均
取用此油 絕無禁忌 專誠
治人兼可 治六畜 瘟疫等症
藥品中之 神也

注意

內科用法 將此油取三五分
用茶或滾水沖服童子酌量
減服
外科用法 將此油搽于患傷
之處每日搽三次立見其效

總發行所
分發行所
代理處

南洋仰光坡 虎標永安堂大藥房
上海北四川路 虎標永安堂
各大公司及各藥店均有出售



小號萬金油式

藥力非勝過他家
安敢分行上海
功效確如神聖
並非大言自贊

中華郵政特准掛號認爲新聞紙類

請聲明由(商業雜誌)介紹