

學校訓練民衆訓練
非常時期補充讀物

兵艦的種種

張鵬飛編



上海中華書局印行

上海图书馆藏书



A541 212 0023 1658B



民學校訓練
民衆訓練
非常時期補充讀物

兵艦的種種

目次

一	概說	一
二	戰鬥艦	二
三	巡洋艦	五
四	航空母艦	七
五	驅逐艦	〇
六	潛水艦	一
七	特務艦	三
八	結論	四

兵艦的種種 目次

379400

非常時期
補充讀物
兵艦的種種

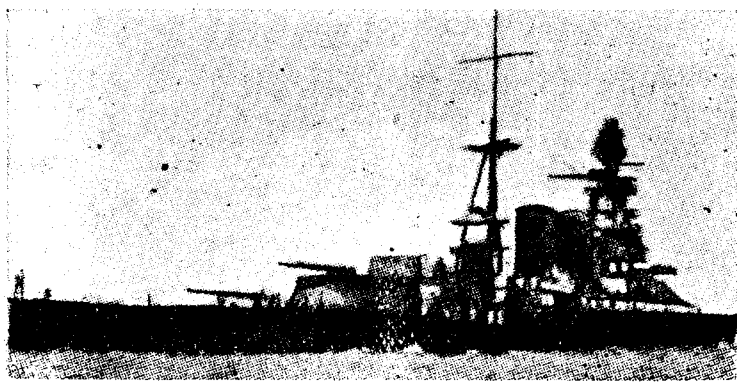
一 概說

我國初創海軍，不在日本之後，兵艦亦與日本相等，但在前清中日戰後，精華完全犧牲，所剩都是廢物，祇能供運送之用了。現在軍備競爭，一天一天厲害，兵艦非常複雜，已不像中日戰前，我們祇知道有戰鬥艦一種。海戰的主力，雖仍是戰鬥艦，但又有巡洋艦，可以副之，有航空母艦的飛機，可以輔之，有驅逐艦、潛水艦，可以助之，有若干特務艦，可以供一切的使用，彷彿陸軍有步騎砲工輜一樣；各種艦的構造不同，任務不同，分工合作，各盡其長，就戰無不勝，守

無不固了。

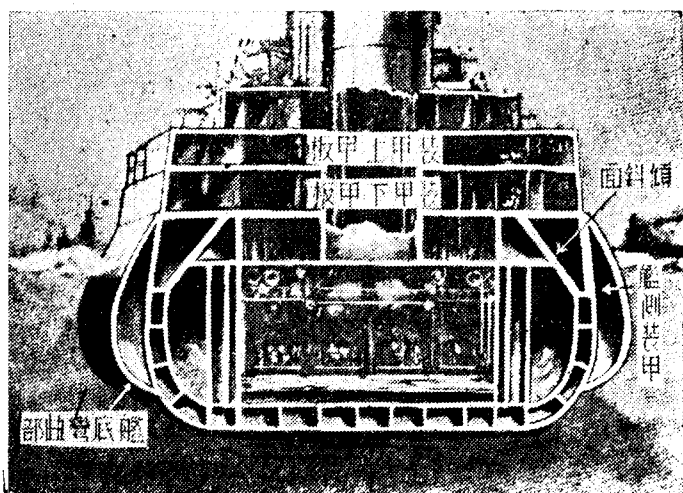
二 戰鬥艦

兵艦須有戰鬥力、防禦力和運動力。戰鬥艦以戰鬥爲本位，武裝齊全，有主砲、副砲、水雷，可以遠攻，有機關鎗，可以近擊，所以戰鬥力極強，爲兵艦中之王。此艦既以攻擊敵人爲唯一的任務，自應遭敵人之攻擊，所



二

以上下甲板及外側，皆爲很厚的鐵板，砲塔、彈藥庫的周圍均有防禦壁，可防砲彈或水雷的攻入，船殼分二層或三層，或分內部爲若干區，都裝堅固的隔壁，可使遭破壞時破壞的部分不大，並有高射砲，使飛機不敢近而擲彈，他的防禦力也是非常之大。但



戰 門 艦 的 內 部

是武裝齊全，防禦周到，船面必寬，船身必重，速率必小，航行難久，所以運動力不及他艦，必須得他艦的輔助。

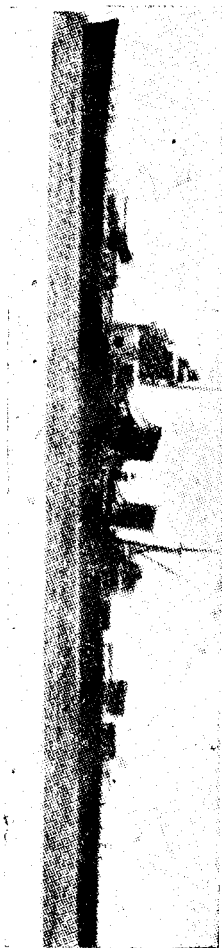
英國的戰鬥艦，起初祇有前後砲塔，各裝三十公分的砲二尊，到一九〇六年，才在上甲板上，增設三個砲塔，即增加砲六尊，合計共有三十公分的砲十尊，稱爲無畏艦；由此各國競造大艦，改良砲塔的位置，改大大砲的口徑，遂有後來居上的超無畏艦、超超無畏艦。一九二二年美國華盛頓海軍軍備會議，曾限制主力艦排水量不超過三萬五千噸，主砲口徑不超過四十公分，一九三〇年英國倫敦海軍會議，曾定英美日五五三的比率，今均滿期失效，各國仍是無限制的競爭。日本所稱最新最銳的戰鬥艦陸奧，有四十公分

的砲八尊、十四公分的砲二十尊、八公分高射砲四尊、機關鎗八架、水雷發射管八具，可以知道競爭的厲害了。

三 巡洋艦

巡洋艦的戰鬥力、防禦力，均不及戰鬥艦，而運動力在他之上。此艦亦有大砲，可以遠攻敵艦，有高射砲，可以近擊敵機，並有水雷發射管，可以放射水雷暗襲敵艦的周圍；所以他能做戰鬥艦的眼睛，偵察敵方的情形，做戰鬥的準備，也能做戰鬥艦的手足，在交戰的時候，前前後後保護。海洋主力戰前的序幕戰，就是巡洋艦對巡洋艦或航空母艦對巡洋艦的戰鬥。

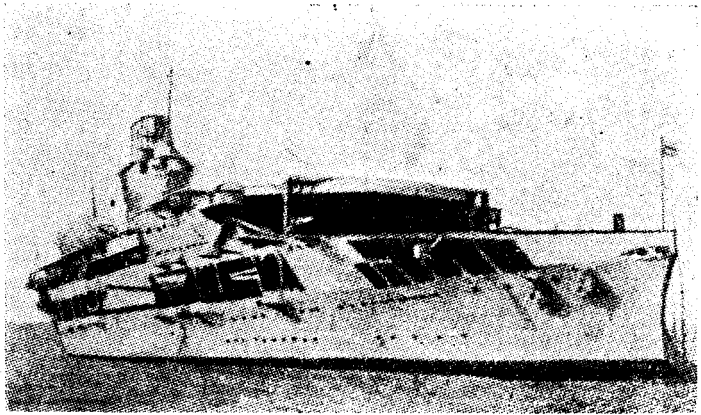
巡洋艦有裝甲及不裝甲兩種：現代裝甲巡洋艦，艦型巨大，幾等於戰鬥艦，戰鬥防禦二力均優，而運動力仍不弱，稱爲巡洋戰艦，所以可做海戰的第二主力，可以向敵艦挑戰，可以急速退出敵人砲戰距離之外而無危險；不裝甲巡洋艦，現在叫做輕巡洋艦，前後左右，隨意活動，非常敏捷，所以對於偵察敵艦保護己艦的任務，都



能勝任愉快。日本所謂八六艦隊，即戰鬥艦八隻與巡洋戰艦六隻編成的艦隊，八八艦隊，即戰鬥艦八隻與巡洋戰艦八隻編成的艦隊，由此可以知巡洋艦的威力了。

四 航空母艦

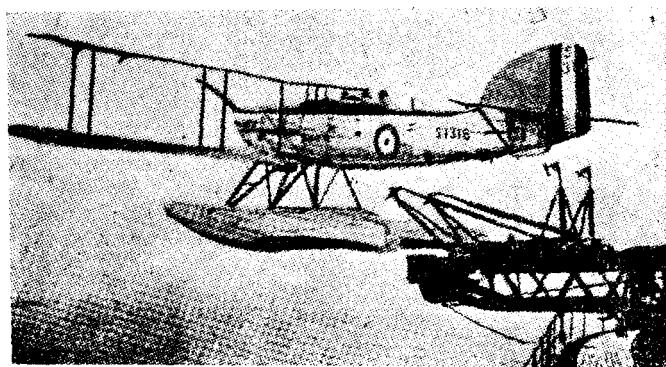
飛機現在也是戰爭的利器；在陸地上，有飛機場做起落的地方；在海面上，就以航空母艦爲根據地。起初祇有巡洋艦附載水上飛機幾隻，或置水上飛機母艦，多載此種飛機，以水雷爲攻擊敵人的武器。現在擴充爲航空母艦，可載飛機數十隻或一百隻，有轟炸機，可以盡量轟炸敵艦，並有大砲和水雷發射管與戰鬥艦、巡洋艦



同，攻擊的力量，已遠在戰鬥艦之上。但是甲板寬廣，為敵機攻擊的最好目標，容易受敵人砲彈而破壞，除倚賴他速率之大可以迅速退避之外，不得不靠戰鬥艦、巡洋戰艦的掩護以求安全。

航空母艦，現在雖有一二弱點，將來進步之後，必能代戰鬥艦為兵艦中之王，做海戰的主力。美國某海軍名將曾說：「設有甲乙艦隊，甲隊為航空母艦六隻，乙隊為戰鬥艦十二隻、航空母

艦二隻，二隊交戰，勝利必屬甲隊。」又說：「戰鬥艦一隻與航空母艦一隻交戰，航空母艦必勝；因為航空母艦速率大，易避戰鬥艦的砲彈，而戰鬥艦遭轟炸機轟炸，除了用幾尊高射砲勉強應付之外，絕無他法。」由此可知航空母艦在海戰上價值之大，現在一隻已能抵戰鬥艦三隻，將來一天一天改進，簡直不知到何地步。



飛 機 離 艦

五 驅逐艦

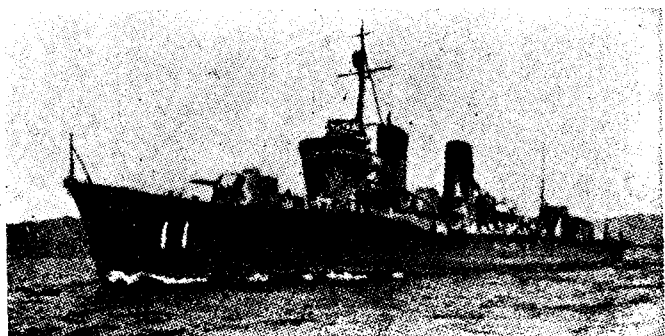
戰鬥艦以大砲爲第一武器；巡洋艦砲力不及戰鬥艦，而並重水雷；驅逐艦偏重水雷，爲水雷戰的主力。此艦細長輕快，有可恐怖之魚雷發射管多具，編成一隊，可以破壞戰鬥艦，亦能與敵驅逐艦、巡洋艦交戰，攻擊敵潛水艦，所以他也能盡偵察保護的任務。他能在暗中破壞敵艦，並能掃除海中機雷，所以警戒敵艦，掃除前進的障礙，賴驅逐艦之力很多。

驅逐艦卽進步的水雷艇。在水雷戰中，除以魚雷爲第一武器的驅逐艦、水雷艇外，還有敷設機雷的機雷敷設艦，掃除機雷的掃

海艇，都是有大助於水雷戰的。

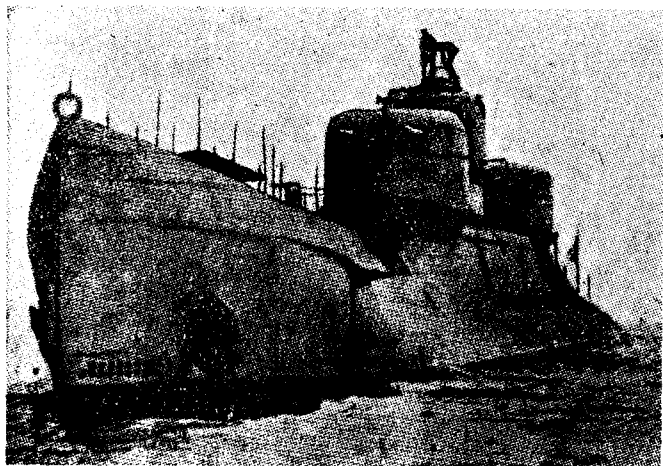
六 潛水艦

潛水艦即水面下的水雷驅逐艦，他的攻防二力均弱，身輕而速率小，可說是兵艦中的最弱者；但是他有二個推進機關，除能浮行水面之上，常將主輔各罐，都貯滿水沉到水面下去。當航行水面下的時候，可以逃避敵人的嚴重監視而祕密行動，



驅 逐 艦

有潛望鏡可以看見敵艦的情形，乘其不備，放出可怕的魚雷，施以猛烈的攻擊，雖極大的戰鬥艦，皆受盡威脅，而畏之如虎，我們領海內有潛水艦，敵艦絕對不敢侵犯。此艦除放魚雷攻擊敵艦之外，亦有專敷設機雷者，與驅逐艦相同，是海防上不可少的。潛水艦中生活極苦，雖



潛 水 艦

用空氣清淨器，清淨艦內的空氣，在水面下航行時，船員也祇能忍耐至七十二點鐘，而在此艦服務經過二星期者即疲憊不能支，所以此艦官兵，要身體特別強健，不獨具勇敢的性格，並且有堅忍的毅力，細心偵察，不失機會，才能重創敵艦而發揮其威力。

七 特務艦

特務艦各有專責，大半是儲燃料、載食糧、運兵器、充病院、測海洋的深淺廣狹，雖不直接參加戰爭，而與參戰各艦的生命關係非常重大，須有嚴密組織，才能使戰事順利，立於萬無可敗之地。

八 結論

兵艦自以海戰爲主，他們的第一任務，就是攻擊敵艦；但是截斷敵人交通，破壞敵人貿易，也能使敵人坐受其困，予軍事上以嚴重的影響，而轟炸敵岸要塞，掩護陸軍登陸，更能在敵境內，毀壞一切生命財產，使敵人受到不可恢復的巨創。現在空軍進步，異常迅速，將來或可壓倒海軍，使兵艦退處於無用之地；但在今日，海軍之威力猶在，兵艦還不可忽視呢！

民國二十六年十月印刷
民國二十六年十月發行



非常時期
補充讀物

兵艦的種種 (全一冊)

◎ 實價國幣四分

(郵運匯費另加)

編者 張鵬飛

發行者 中華書局有限公司

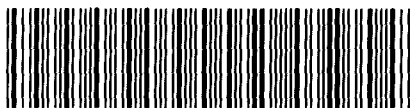
代表人 路錫三

印刷者 上海中華書局印刷所

總發行處 上海福州路中華書局發行所

分發行處 各埠中華書局

上海图书馆藏书



A541 212 0023 1658B

註冊商標



743909