

太湖流域水利工程處工作報告



A541 212 0016 0277B

弁言

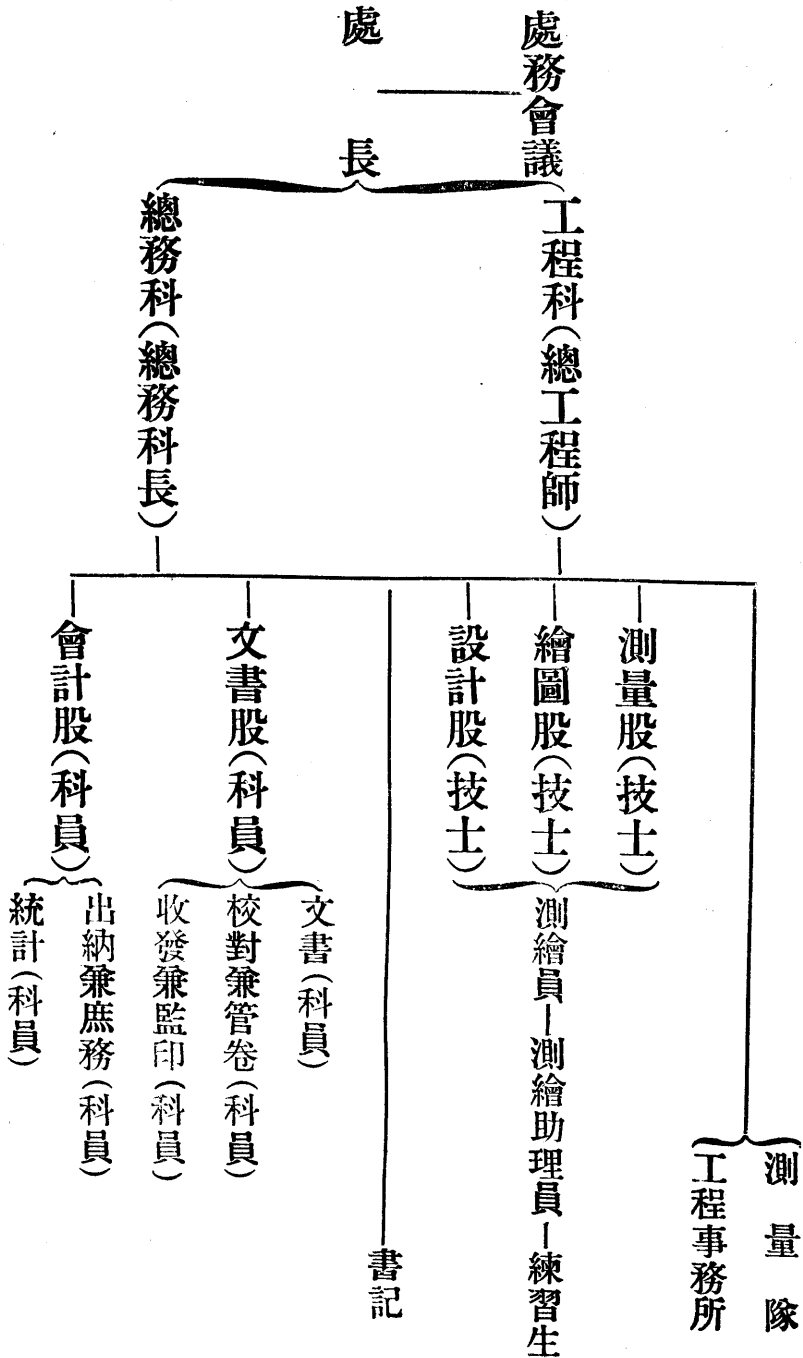
水利爲農田之命脈交通之樞紐太湖流域奄有蘇省揚子江以南浙省錢塘江以北四十二市縣之地爲全國財賦之區河港綺錯湖蕩星羅水之利害所關尤爲鉅大徵之載籍歷代均設專官督理民國以來蘇則有江南水利局浙則有浙西水利議事會劃疆而治未能源委貫通也八年兩省民衆請於中央政府特設蘇浙太湖水利工程局俾得統籌並治庶免曲防鄰壑之弊終以軍閥專政戰亂頻起已經核定該局歲支國家經費八十萬元由兩省解部款內劃撥者短絀甚多因之事業停頓十六年六月我國民政府奠定南京之後以先總理實業計劃對於江南水路系統之改良已經詔示吾黨建設方針乃命百先接收上述三機關改組太湖流域水利工程處由國府直轄俾收系統整治之效旋因江浙省府意見未盡一致七月間中央召集太湖水利聯席會議仍以治標工程歸兩省自辦於是浙西水利議事會及江南水利局先後復設而本處自成立後正當軍事方殷國庫支出浩繁之際所有關係較大需款較鉅之事業胥受經費束縛未能一一照辦如最初擬議之完成全部平面測量計畫每月需款一萬一千餘元以二年三個月測竣與夫水文測量計畫每月需款三千九百餘元等兩項事業實爲水利工程施治之根據迭呈國府請款以建設經費應付未遑撥款一節暫從緩議本處於無可如何之中爲削足納履之計蓋以水文測量貴在經久不輟即以雨量及水位而言吾國水利機關迄未能有繼續在十年

以上之記載今欲探求科學治水資料乃不得不仰求於外人在國內所設之天文台及外人所把持之水利機關及海關言之可痛瞻前顧後萬難再緩於是增設雨量站及水標站擲節其他各項用度以維持之并再開設水文測量四班以測驗河川流量沙量等然而無米之炊巧婦難爲此勉力開設之四班終致中斷猶幸雨量水位之記載尙在繼續中也治水之策以疏暢下游爲首要太湖流域上承浙之天目山脈由東苕西苕播爲諸澗入湖蘇之常潤諸山之水由荆溪并洮澗諸湖播爲百瀆入湖下以黃浦吳淞婁江七浦白茆諸河分洩江海現在黃浦下游最爲通暢惟澱泖區域須加整理吳淞江直承東太湖水自昔爲宣洩要道下游七八十里間淤塞不堪水漲則宣洩不暢繞道南流水淺則舟楫膠滯阻礙交通歷經蘇省局滬商會籌議局部疏浚旋作旋輟未能首尾通暢本處爲防災利農裕國通商計實不得不亟籌修治去年一月擬成疏浚吳淞江計畫書需款一百零五萬餘元三月呈請國府核議施行并請江浙省府協助進行八月間計畫奉經核准而經費尙待籌集婁江同係下游巨幹亦擬有初步計畫上游胥江各段最爲淤淺七月間蘇省府函商提前興工當經函送疏浚胥江計畫書需款六萬餘元并請協墊工款現在亦尙未能舉辦此其犖犖大者一時既無由實現降而求其次亦多爲財政所限竭心力之所及成績仍無可稱述今幸訓政開始建設事業正資發展二月奉行政院令移歸建設委員會管轄旋又奉會令改組太湖流域水利委員會此後集思廣益進行順遂太湖水利事業當可得澈底解決之法回溯過去一年又八個月中百先承乏處長毫無建樹對國對民實深罪戾職責所在無可諱飾爰

將太湖流域水利工程處自十六年六月始至十八年二月終經辦各項業務及經濟除已絡續刊行太湖流域水利季刊發表謹再綜集簡要報告如後祈我各界人士共鑒核之

中華民國十八年三月沈百先

本處組織系統



業務概要

民國十六年六月至十八年二月

一、關於規劃工程事項

(1) 規訂疏浚吳淞江計劃 就已經測成之圖表擬就疏浚吳淞江計劃將上游瓜涇口外至江河村約二十里及下游自徐公港東至入黃浦處約八十里分別加以疏浚計需去土八十九萬餘方業於十七年三月間呈請 國民政府鑒核施行

(2) 規訂治理婁江初步計劃 婁江爲太湖洩水幹河之一近年失於修浚以至淤塞殊甚此河測量圖表雖已有數處完成惟尙難爲縝密規劃之根據爰就最顯著之淺段規劃疏浚故曰初步計劃

(3) 規訂疏浚胥江計劃 胥江爲婁江之進水口在交通灌溉宣洩上均有重要關係故就已成之測量圖表擬成疏浚計劃江蘇省政府因尙有地方治安關係曾函商本處提前施工現以施工測量完竣正在規劃施工計劃

(4) 規訂龐山湖淤壅計劃 龐山湖居太湖下游交蘆叢生日益淤高已失湖之功用長此不治勢必全涸爲田有礙上下游之蓄洩因先行權宜水勢釐定淤壅計劃使該湖一帶之水利農田均有益無害

二、關於測量事項

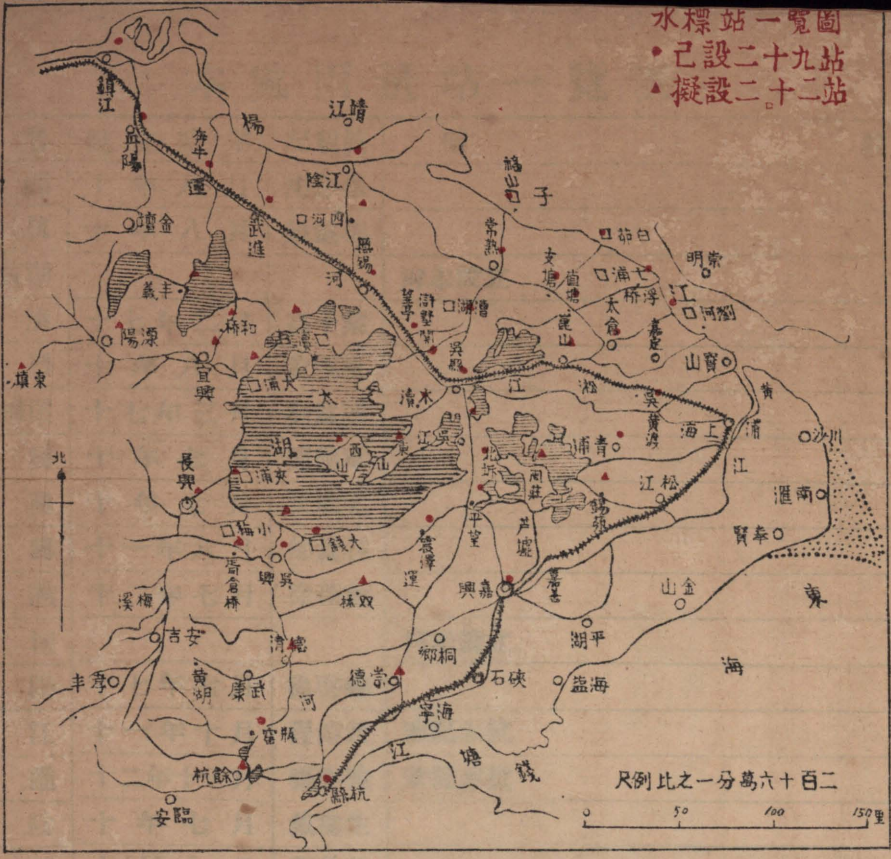
(1) 檢查及整理本處測量儀器及圖表 本處測量儀器及圖表由前督辦蘇浙太湖水利工程局移交而來者為數綦夥均無一定簿籍本處接收後曾詳加檢查及整理另編儀器及圖表清冊俾資查考

(2) 規訂太湖流域平剖面測量計劃 依本處之估計太湖流域平剖面測量未完成者尚有百分之六十八擬以二年三個月之時期完成此項測量業於十六年八月五日將計劃書呈請 國民政府鑒核施行旋於九月八日奉 國民政府祕書處函知財部核復以值此軍事時期國庫奇絀建設經費應付未遑撥款一節暫從緩議云云

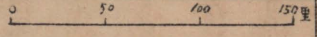
(3) 規訂太湖流域水文測量計劃 太湖流域面積至廣河湖又至繁夥因擬分作十區以測驗雨量水位流量蒸發量等當于十六年八月間將計劃書連同前項平剖面測量計劃書呈請 國民政府於未辦平剖面測量以前先行開辦水文測量兩呈均未奉批示

(4) 舉辦水文測量四班 本處太湖流域全部水文測量計劃呈請 國民政府核辦以軍事正急國庫支絀未能實現稽延數月不得已乃將計劃更改先行舉辦水文測量四班就太湖下游洩水各口擇要施測於十六年十二月籌備就緒分投出發至十七年三月因財政部將本處經費按七

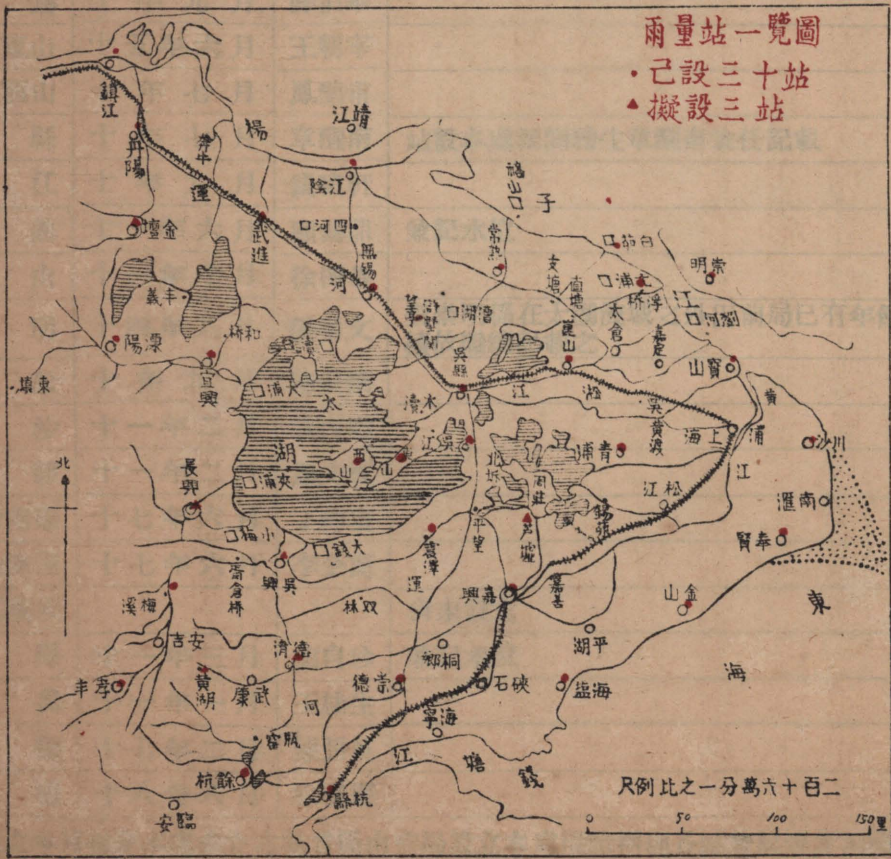
水標站一覽圖
 ●已設二十九站
 ▲擬設二十二站



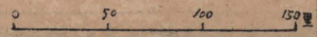
尺例比之一分萬六十二百二



雨量站一覽圖
 ●已設三十站
 ▲擬設三站



尺例比之一分萬六十二百二



本處雨量站一覽表

站名	設立時期	記載員	備註
杭縣	十年八月	沈念慈	
餘杭	十年八月	姚益華	
餘杭黃湖			尙未設立
德清	十七年二月	高子棠	
孝豐	十年八月	黃雪帆	
安吉梅溪	十七年三月	劉意誠	
吳興	十年七月	陳應章	
長興	十年七月	王承元	
宜興	十一年八月	邵孟谷	
溧陽	十二年七月	徐葆如	
金壇			尙未設立
丹陽	十七年七月	徐啓華	
鎮江	十一年十月	程濟哲	兼記水位
武進	十二年十一月	張亦仙	兼記水位
江陰	十年七月	戴壽生	
無錫	十年九月	薛伯華	
洞庭東山	十五年六月	王朝宰	
洞庭西山	十年七月	鳳韻甫	
吳縣	十年七月	章醒南	站設本處派測繪生章醒南兼任記載
吳江	十年九月	錢嘯軒	
常熟	十一年六月	顧錫鼎	兼記水位
崑山	十一年十月	徐棟華	
崇明	十四年八月	張崇文	查崇明係在太湖流域之外因前局已有年餘成績故繼續記載之
吳淞	十年九月	陸南炳	
川沙	十一年二月	袁丙勳	
青浦	十一年二月	嚴光耀	
奉賢南橋	十七年六月	丁仲寅	
金山涿涇	十七年六月	李企商	
吳江蘆墟			尙未設立
震澤	十一年三月	蕭自珍	兼記水位
嘉興	十一年一月	王桂生	
崇德	十七年二月	陳亞英	
海鹽	十八年八月	徐雲衢	

設立年月有在本處成立之前者係由前局設立本處繼續辦理各站兼記溫度天氣

本處水標站一覽表

區 域	站 名	設 立 時 期	記 載 員	備 註
西 茗 區	胥倉西茗溪			尙未設立
	長興下箸溪			，，
	夾浦口			，，
東 茗 區	瓶窰東茗溪	十七年五月	汪福奎	
	餘杭南湖			尙未設立
	德清西塘河			，，
	吳興茗溪	十七年十一月	沈雷霖	
	小梅口			尙未設立
杭 嘉 區	大錢口	十七年八月	金渭泉	
	杭州運河	十七年十一月	周達泉	
	崇德運河			尙未設立
	嘉興運河	十七年十月	姚承烈	尙未設立
澉 柳 區	雙林港	十六年十二月	董漢鈞	
	八斤大浦港			尙未設立
	周莊急水港			，，
	總柳斜塘	十六年十二月	蕭自珍	
	震澤運河	十六年十二月	徐輔聲	
吳 淞 區	平望運河	十七年一月	夏啓邦	
	黃渡吳淞江	十七年二月	戴志方	
	青浦柘澤塘			尙未設立
	崑山青陽港			
婁 江 區	吳江運河	十六年十二月	杜聯鈞	
	木瀆胥江河	十六年十二月	柳他園	
	蘇州運河	十六年十二月	蕭慶	
	澆關運河	十七年四月	李省三	
	太倉瀏河口	十七年一月	陸遜裔	
	直塘七浦塘	十七年七月	朱化農	
	浮橋七浦塘	十七年二月	陸念霞	
白 茆 七 浦 區	望亭沙墩港	十七年一月	陸嚴明	
	漕湖口	十六年十二月	陸能喆	尙未設立
	常熟白茆塘	十七年一月	顧錫鼎	
	支塘白茆塘	十七年一月	章家枚	
	白茆山	十七年一月	黃涵德	
澄 錫 運 河 區	無錫運河口	十七年一月	孫鴻翔	
	四河	十六年十二月	章百照	
	江陰黃田港	十七年七月	錢金保	尙未設立
常 鎮 運 河 區	常州運河	十七年一月	張亦遷	
	奔牛運河	十七年一月	姚榮生	
	丹陽運河	十七年七月	潘瑞庭	
	鎮江運河	十七年七月	程濟哲	
涌 湖 區	豐義橋			尙未設立
	和橋			，，
宜 溧 區	百瀆口			，，
	大浦口			，，
	宜興東南			，，
洞 庭 區	溧陽中江			，，
	東壩家湖			，，
	西山席家港			，，

各站兼記溫度天氣風速風向

折發給不克支持遂將一部分停頓

(5) 舉辦胥江施工測量 胥江重要前已述及初次規訂疏浚計劃係根據前太湖局之測量圖表斷面既少河底亦有變遷按此施工似欠精密因復舉辦施工測量每三十公尺測斷面一個共計斷面七百十四個并加測木瀆轉河二千分一平面圖

(6) 在流域內設有雨量記載站三十處 前督辦蘇浙太湖水利工程局在太湖流域設有雨量站二十三處本處成立後仍將已設各站繼續記載並陸續增設七處共爲三十處記載項目亦略有增加記載人員因派員檢查之結果亦略有更動表另詳

(7) 在流域內設有水標站二十九處 水標站之設所以記載逐日水面之高度本處成立以後已陸續設立水標站二十九處均常川記載其中設在潮水河內者九處設在清水河內者二十處表另詳

(8) 舉辦精密水準測量 本處既在流域各湖河陸續添設水標記載站但各水標所指高度必須以同一基點算起始能判別水位之高下因有舉辦水準測量之必要自本處成立後測就急水港無錫等處數線繼以太湖流域水勢甚平非測精密不足以判其高下業已組織精密水準測量隊一隊根據前揚子江技術委員會水準標點接測沿江六站水標零點近又測竣蘇州滬甯路至木瀆一段現在常熟沿白茆向支塘鎮進測沿途均設水泥永久標點

(9) 派員檢查水標及雨量器 本處恐各地所設水標及雨量器年久欠準確暨記載員對於記載方法有未明瞭處因派遣水標檢查員二人分道前往各站巡視十七年六月起改爲按月由工程科選派測繪員一人前往巡視

(10) 會丈湖田 江蘇沙田官產事務局清理墾熟湖田由吳崑江官產事務所負責辦理先從測丈入手本處以事關太湖水利必須慎重將事派測繪員至吳江馬家蕩橫扇及吳縣東山等處會丈

(11) 開始記載氣象 自十七年元日起就本處設置測驗氣象儀器爲極大極小溫度計氣壓計等逐日按時記載又應中央研究院之函請自十六年十二月五日起逐日將氣壓風速風向天氣溫度濕度等項電報該院

三、關於繪製圖表事項

(1) 繪製二十萬分一太湖流域全圖 本處以太湖流域歷來並無精密輿圖坊間出版者率非實地測量調查之作既難爲計劃水利工程更難恃以爲施政布事之資而擬辦全部平面測量計劃又以國庫奇絀礙難實現祇就本處及江浙兩省各測量機關已成之測量輿圖縮製爲二十萬分一全圖并加繪沿海水深線爲設施之根據現已完成

(2) 描繪江蘇丙部測量圖 前江南水利局舉辦丙部測量將吳淞江以南黃浦江以西江蘇省境

一帶地形完全施測製成二萬五千分一平面圖一種本處因其祇存圖根易遭散失將鈎摹一份以便晒製副本共計三十六幅現已完成三十二幅

(3) 繪製各湖河水面高度曲線 前太湖水利局所有水位記載表為數甚夥均未經加以核算與研究接收後陸續將各記載表改算為同一基點之高度並繪為水位曲線計算平均水位以考見數年來各湖河水位升降之情形本處繼續設置各水標均於記載表交到後即着手改算並繪製曲綫

(4) 繪製同雨量綫圖 本處自十六年七月起按月將太湖流域降雨量繪成同雨量綫圖以考知每月雨量分布之狀況

(5) 繪製其他圖表 此外本處為調查地方水利及設計工程所繪圖表為數尙夥如吳淞江胥江各工程計劃圖胥江交通圖東西苕溪溧陽東壩乍浦港崑太低區及崑太常水道等調查圖湖屬平面圖浙江全圖太湖流域水道圖木瀆轉河平面圖胥江本幹及轉河縱橫斷面圖等

四、關於調查水道事項

(1) 調查寶山太倉常熟松江四縣塘工 見本處季刊第一卷第一期調查報告欄

(2) 調查杭湖兩屬水利工程 見本處季刊第一卷第一期調查報告欄

- (3) 調查東西苕溪水道源流見本處季刊第一卷第四期調查報告欄
- (4) 調查太湖流域各縣水利機關見本處季刊第一卷第一期第二期第三期調查報告欄
- (5) 調查崑山太倉水道情形見本處季刊第一卷第四期調查報告欄
- (6) 調查元和塘常熟水道情形見本處季刊第一卷第四期調查報告欄
- (7) 調查東壩及漂陽水道情形見本處季刊第二卷第一期調查報告欄
- (8) 調查乍浦港及其附近五縣水道情形見本處季刊第二卷第二期調查報告欄在印刷中
- (9) 調查崑山太低區情形見本處季刊第二卷第二期調查報告欄在印刷中

五、關於指導及協助各縣水利工程事項

- (1) 公布撥借挖泥機船條例 本處因太湖流域各縣常自籌款浚河間有因河面較闊人工開浚多遇困難因規訂撥借機船條例俾各縣可依照條例向本處借用挖泥機船自條例公佈後吳縣建設局即向本處借用靖湖挖泥機船開浚吳縣齊門外元和塘及滄墅關運河等處河道太湖輪船公司開浚吳興大錢口等處航路鎮江建設局借用定湖挖泥機船疏浚河道

- (2) 撥借圖籍 本處所藏精測地圖爲數綦夥可爲辦理建設事業重要之根據因規定凡此項圖籍業用石印複製或可用藍印法複製者苟有正式機關函請撥借均可允准計向本處請撥輿圖

者有崑山武進吳縣丹陽等建設局及江南水利局等處

(3) 派員指導水利工程 吳縣建設局開浚滄墅關運河及太湖輪船公司開浚大錢口太湖航路均向本處借調測繪員前往指導

(4) 審核各縣水利計劃 各縣將水利計劃呈請本處審核者有宜興太倉等處

六、關於編訂及出版事項

(1) 編印太湖流域水利季刊 本處定每三個月編印季刊一冊詳載一切測量工程調查報告研究結果及來往文牘等寄贈各機關團體及留心太湖流域水利者以供參考已出至第二卷第二期

(2) 編印宣傳品 本處乘職員出外調查及測量之便散發各種宣傳品俾人民明瞭本處之工作與意義計已編刊者有告農友們小冊子一種水利通俗標語八種一民生主義與太湖流域水利工程處一傳單一種

(3) 規訂測量章程 已訂成者為星象觀測施行方法接測水準施行方法水文測量施行方法精密水準測量施行方法等四種分見本處季刊各期測量工程欄

(4) 統計雨量及塘工工費 太湖流域已有雨量記載本處均已編為統計表又歷年江蘇省修理

及建築新舊海塘所需工費本處亦加以統計以資比較

(5) 編譯有關水利之名著 已成者有『揚子江下游之地質』及『風力氣壓對於大湖水位之影響』『黃浦之水文』等三種

七、關於調集測量資料事項

(1) 調集地圖 本處曾向江蘇陸軍測量局調集江浙間二十萬分一地圖十五幅江南各屬五萬分一地圖八十八幅又向浙江陸軍測量局調集浙西各屬五萬分一地圖六十二幅上海市工務局上海特別市區域圖五萬分一及二萬五千分一各一幅又向坊間購置英國陸軍部編繪滬杭一帶二十五萬分一地圖一種宜興無錫全縣圖各一種

(2) 移抄雨量及氣象記載 向蘇州關移抄水位及氣象記載二十八年雨量記載十二年又向上海徐家匯天文台移抄上海雨量記載五十五年鎮江雨量記載四十二年佘山雨量記載二十六年杭州雨量記載二十四年葭葭浜雨量記載二十一年

(3) 移抄水準高度 本處爲連接各水標零點起見曾向揚子江技術委員會浙江陸軍測量局及滬甯滬杭甬鐵路局移抄各該局水準標高度及位置

(4) 調集書籍 爲供業務上參考起見曾向全國各建設機關氣象台美國政府印刷局美國大地

八、關於其他事項

(1) 收文件數 自民國十六年六月起至十八年二月止本處共收公文一千零三十三件內屬於工程者二百七十一件總務三百十六件財政八十八件雜項三百五十八件

(2) 發文件數 自民國十六年六月起至十八年二月止本處共發公文一千一百九十七件內屬於工程者四百十二件總務六百四十六件財政九十四件雜項四十五件

(3) 收到書報冊數 本處以所印水利季刊與各機關團體交換書報自民國十七年一月至十八年二月止共收到書籍一千三百五十七冊報紙四百三十七份

(4) 會印清理湖田部照 凡墾熟湖田依照財政部頒布清理辦法先經本處會文準確方可向吳崑江官產事務所繳價承領再將所發部照送交本處會印以資考核照案應即隨繳五成田價爲本處水利經費

現在已經會印者計有蘇字第九七一四六號六十八畝四厘六毫第九七一四七號二畝五分二厘四毫第九七一四八號八畝六分六厘九毫第九七一四三號五百畝第九七一四九號五百六十三畝一分第九七一五零號九十四畝六分五厘第九七一五一號二十六畝二分第九七一五

二號十二畝四分一厘二毫第九七一五三號五畝四分三毫第九七一五四號三十五畝第九七一五五號十五畝第九七一五六號六畝二分五厘第九七一五七號三畝七分五厘第九七一五八號六畝二分五厘第九七一五九號三畝七分五厘第九七一六零號六畝二分五厘第九七一六一號三畝七分五厘第九七一六二號六畝二分五厘第九七一六三號三畝七分五厘共計一千三百七十畝四毫除已收到銀二千六百十二元外尙短解銀二千四百七十六元五角三分八厘

收 支 對 照 表 (一)

中華民國十六年五月至十七年六月

	收 入	摘 要		支 出
	\$	收 入 之 部	\$	
36,409	119	中央撥發經臨各費		
81	—	汽船租費		
10	290	印 圖 費		
88	770	銀行利息		
1,037	251	江南水利局移交尾存款項		
6,000	—	借浙西水利經費		
5,720	—	臨時借項		
14	—	收還電表押租		
48	400	駐杭辦公處器具變價		
		支 出 之 部		
		本處開辦費	1,999	119
		十六年十月份水文測量開辦費	402	250
		十六年六月份至十七年六月份 支出計算書合計	39,526	936
		歸還江南水利局尾存款項	1,037	251
		歸還臨時借項	5,720	—
		存中國銀行	705	150
		結存現金	18	124
		合 計		
49,408	830		49,408	830

按江南水利局尾存款項，於十六年八月二日移交江蘇建設廳，合併聲明。

收 支 對 照 表 (二)

中華民國十七年七月至十八年二月

收	入	摘 要	支 出	
		收 入 之 部	\$	
18	124	十七年六月底結存現金		
705	150	十七年六月底結存中國銀行		
19,600	—	財政部撥發經費		
2,800	—	建委會撥發經費		
2,612	—	江蘇沙田局撥解湖田繳價		
81	—	汽船租費		
57	240	印 圖 費		
4	—	季刊售費		
6	—	石印石租費		
8	120	銀行利息		
63	600	暫存證章費		
198	264	暫存各項		
500	—	臨時借項		
540	—	房租及電燈電話押金		
		支 出 之 部		
		十七年七月分支出計算數	2,607	216
		十七年八月分支出計算數	3,323	638
		十七年九月分支出計算數	2,948	732
		十七年十月分支出計算數	3,435	915
		十七年十一月分支出計算數	3,324	214
		十七年十二月分支出計算數	3,329	379
		十八年一月分支出計算數	3,507	823
		十八年二月分支出計算數	2,974	368
		歸還臨時借項	500	—
		存房租及電燈電話押金	540	—
		存中國銀行	611	860
		結存現金	90	353
27,193	498	合 計	27,193	498

按本處房租押金\$500，浮存房租押金\$10，電燈電話長途電話押金各\$10，共計\$540，業經分別報銷各月分支出計算書。惟該項押金，將來房屋退租及電燈停燃電話停用時，均得收回，故特列入，合併聲明。

中央撥款收支比較表

中華民國十六年五月至十八年二月

類 年 別 月	預算數 \$		實收數 \$		未收數 \$		實支數 \$		透支數 \$		未支數 \$	
16 5	-	-	1,999	119	-	-	1,999	119	-	-	-	-
16 6	5,030	-	5,030	-	-	-	3,935	125	-	-	1,094	875
16 7	5,924	-	5,030	-	894	-	4,242	590	-	-	787	410
16 8	4,720	-	-	-	4,720	-	3,867	139	3,867	139	-	-
16 9	4,420	-	-	-	4,720	-	2,577	922	2,577	922	-	-
16 10	4,000	-	4,000	-	-	-	2,653	980	-	-	1,346	020
16 11	4,000	-	3,000	-	1,000	-	2,926	294	-	-	73	706
16 12	4,000	-	550	-	3,450	-	3,480	222	2,930	222	-	-
17 1	4,000	-	2,800	-	1,200	-	3,330	729	530	729	-	-
17 2	4,000	-	2,800	-	1,200	-	3,294	804	494	804	-	-
17 3	4,000	-	2,800	-	1,200	-	2,375	230	-	-	424	770
17 4	4,000	-	2,800	-	1,200	-	2,240	259	-	-	559	741
17 5	4,000	-	2,800	-	1,200	-	2,377	890	-	-	422	110
17 6	4,000	-	2,800	-	1,200	-	2,627	062	-	-	172	998
17 7	4,000	-	2,800	-	1,200	-	2,607	216	-	-	192	784
17 8	4,000	-	2,800	-	1,200	-	3,323	638	523	638	-	-
17 9	4,000	-	2,800	-	1,200	-	2,948	732	148	732	-	-
17 10	4,000	-	2,800	-	1,200	-	3,435	915	635	915	-	-
17 11	4,000	-	3,800	-	200	-	3,324	214	-	-	475	786
17 12	4,000	-	2,800	-	1,200	-	3,329	379	529	379	-	-
18 1	4,000	-	3,800	-	200	-	3,507	823	-	-	292	177
18 2	4,000	-	3,412	-	588	-	2,974	368	-	-	437	632
總 計	88,394	-	61,421	119	28,972	-	67,379	590	12,238	480	6,280	009

按十六年五月份所支係本處開辦費，十七年十一月份及十八年一月份，各由財政部撥發\$2,800，由江蘇沙田局撥解\$1,000，共計\$3,800，十八年二月份由建設委員會撥發\$2,800，由江蘇沙田局撥解\$612，共計\$3,412，透支未支兩數相抵，實透支\$5,958,471，該款即在所借浙西水利經費\$6,000項下支付，又雜項收入，未經列入本表，合併聲明。

太湖流域水利工程處服務人員一覽表

職別姓名履	歷到差日期	去職日期	
處長 沈百先	美國愛我華大學水利工科碩士曾任蘇浙太湖水利局工程師汕頭堤工處工程師顧問韓江治河處工務科科長等職	十六年五月二十五日	十八年二月一日
總工程師 汪胡楨	美國康乃爾大學土木工程師曾任美國喬奇州水電公司計畫員河海工科大學教授等職	十六年六月一日	十六年八月三十一日
技師 宋希尙	美國博浪大學工科碩士曾任吳淞商埠局浙江省道局南通保甲會橫沙保甲會上海左海公司總工程師科長等職	十六年六月四日	
技師 蕭開瀛	河海工程專門學校畢業曾任順直水利委員會練習工程師天津漢士洋行建築技師等職	十六年六月一日	十六年七月三十一日
趙震有	浙江鐵路學校畢業曾任浙江水利委員會測量隊長蘇浙太湖水利局技正紹蕭塘閘工程局副工程師等職	十六年六月一日	
胡品元	河海工程專門學校畢業曾任江蘇水利局蘇浙太湖水利局測量班長宜興中學校教務主任等職	十六年六月十三日	十八年三月一日
林保元	江蘇省立第二工業學校畢業曾任順直水利委員會測量技師蘇浙太湖水利局測務主任揚子江技術委員會幫工程師等職	十六年六月一日	
測繪員 王庚	江蘇省立第二工業學校畢業曾任江南水利局吳淞江工程技士吳淞商埠局測量員蘇浙太湖水利局測務股長等職	十六年六月一日	
顧明照	河海工程專門學校畢業曾任蘇浙太湖水利局測量員吳江中學數學教員等職	十六年十一月二十一日	
趙組章	江蘇公立工業專門學校畢業曾任蘇浙太湖水利局繪圖員	十七年五月三日	
潘紀文	江蘇省立第二農校中華鐵路專門學校畢業歷充安徽水利局一等測量員災區勘測委員蘇浙太湖水利局繪圖員等職		

太湖流域水利工程處服務人員一覽表

太湖流域水利工程處服務人員一覽表

金超

河海工程專門學校畢業曾任江淮水利局三角班長漢士茂生等洋行建築部計劃員等職

十六年六月十六日

十七年四月三十日

黃德純

河海工程專門學校畢業曾任江蘇省立第十一中學及宜興中學數理教員等職

十六年六月二日

十七年二月一日

馮乃騏

浙江公立工業專門學校畢業曾任廣東韓江治河處測量員

十六年六月十日

因病請假留職停薪

許棣鄂

江蘇鐵路學校畢業曾任蘇浙太湖水利局測量員七浦工程處技士蘇州閘胥整理河道會技士等職

十七年六月十八日

十八年一月一日

姚士霖

湖州府學廩生曾充浙路杭嘉段測繪員隴海鐵路工程主任浙西水利議事會技術科科長

十六年六月一日

十六年八月一日

測繪助理員

張世泰

曾任蘇浙太湖水利局助繪員

十六年十一月十六日

測繪生

許信鐘

青浦縣立中山中學校畢業

十七年六月十三日

十八年三月一日

周善恪

東吳三中高中畢業

十七年十一月一日

陳其勳

上海郵務海關英文專修學校畢業東吳三中高中肄業

十七年十一月一日

章醒南

約翰初中畢業大同大學肄業

十七年十一月十四日

章祖成

十八年二月一日

蔡作翔

十八年二月一日

水文測量員王伊曾

河海工程專門學校畢業曾任太湖水利局測量員漢士洋行監工及計畫員江陰建設局局長

十六年十一月一日

十七年四月三十日

俞漱芳

河海工程專門學校畢業曾任漢士洋行計畫主任南菁中學校教員

十六年十二月一日

十七年三月三十一日

王嗣宗 曾辦理江淮水利測量事宜

十六年七月二十日 十六年八月三十一日

水標檢查員孫士琦 常熟高等小學校畢業

十六年十一月一日 十七年二月二十九日

王天聲 嘉興府中學校肄業

十六年十一月一日 十七年二月二十九日

練習員 劉浩春

十六年十一月二十二日 十七年二月二十九日

總務科長 金天翹 清優行廩膳生曾任江蘇省議會議員蘇浙太湖水利局祕書兼總務科長等職

十六年六月一日 十六年十一月二十日

總務科長 尤志達 清附貢生曾任蘇浙太湖水利局文牘主任及祕書等職

十六年十一月二十一日

科員 金鴻修 日本早稻田大學政治經濟科畢業曾任蘇浙太湖水利局總務科幫辦調查科統計科等主任浙江省公署諮議浙西水利議事會會員等職

十六年六月一日 十六年九月三十日

張師白 河海工程專門學校畢業曾任該校圖書館主任蘇浙太湖水利局總務科科員等職

十六年五月二十五日

司治平 上海甲種商業學校畢業曾任隴海路監工無錫稅所文牘及稽查分所主任蘇浙太湖水利局書記等職

十六年六月一日

周學庠 曾任典業會計員吳興典業店員工會執行委員

十六年六月三日

陳覺民 曾任黃埔中央軍事政治學校譯電員書記等職

十六年十一月二十九日

沈在和 吳興中學肄業歷任商業機關會計員吳興電汽公司總務科事務員

十七年十月一日

朱友仁 中國公學會計科畢業曾任上海商務書館會計科科員唐山啓新洋灰公司科員等職

十六年六月四日 十六年八月三十一日

張廷梅 江蘇法政學堂畢業歷充警務稅務稽查海鹽工賑浚河局主任海鹽縣議會議長浙西水利議事會會員

十六年六月一日 十六年七月三十一日

太湖流域水利工程處服務人員一覽表

太湖流域水利工程處服務人員一覽表

四

王廷杰	清附貢生曾任江南水利局文牘科員調查科長等職	十六年六月八日	十六年八月三十一日
馬詒謀	江蘇第二中學畢業曾任東吳高中教員蘇浙太湖水利局辦事員	十六年七月二日	十六年八月三十一日
蕭福泳	曾任疏浚平望運河震澤嶼塘運河工程事務所主任疏浚瓜涇工程事務所副主任等職	十六年五月二十五日	十六年八月三十一日
沈機		十六年五月二十五日	十六年六月三十日
蔡經煒	浙江法政專門學校畢業曾任浙江金華地方審判廳書記官代理書記官長浙西水利議事會會計主任	十六年六月一日	十六年七月三十一日
陳順怡	清拔貢安徽法政學校肄業曾任浙江安吉江山武康東陽等縣公署科長浙西水利議事會文牘員蘇浙太湖水利局諮議	十六年六月一日	十六年七月三十一日
吳延勛	金陵大學高等科畢業山西雁門道尹公署祕書蘇州公安局科員	十六年六月一日	十六年七月三十一日
張輔	清附生湖北兩湖師範學堂畢業歷充編查員文牘員科員吉林墾放委員直隸印花稅處科員浙西水利議事會科員等職	十六年六月一日	十六年八月三十一日
童永照	浙江共和法政學校畢業曾任浙江官產處科員蘇浙太湖水利局股員江浙漁業事務局科員	十六年六月一日	十六年八月三十一日
趙德愷	吳興女子公學畢業曾任吳興女師附小高級國語算術教員私立競義小學高級國數史地教員兼教務主任	十六年七月一日	十六年八月三十一日
包振玉	日本東京女子美術學校畢業曾任吳興女學湖州旅滬公學上海愛國女學等國畫教員	十六年七月一日	十六年八月三十一日
王德文	蘇州桃塢中學理科畢業江蘇醫科大學本科肄業	十六年六月六日	十八年二月一日
金潤華	浙江私立女子職業中學校畢業曾任江陰前周二校級任教員及無錫青陽女子職業學校級任教員	十六年七月一日	十六年八月三十一日

宋燮和	兩江法政學校畢業會充浙江武康東陽衢縣等縣公署科員疏浚安吉梅溪水利工程籌備處董事	十六年六月一日	十六年七月三十一日
談其燿	南京法政講習所畢業曾任江海常關稅票科員蘇浙太湖水利局書記	十六年六月一日	十六年八月三十一日
任莘田	曾任書記書記長書記官等江南水利局書記管卷等職	十六年六月一日	十六年八月三十一日
王乃文	江蘇省立三師講習科畢業會充宜興縣立第七小學教員東溪及集成兩小學校校長	十六年十一月二十七日	十七年二月十日
董祖蔭	清邑庠生津元曾任同里市小學校長蘇浙太湖水利局書記等職	十六年十二月一日	
何承湘	上海清心中學畢業	十七年二月七日	
鄧人鏡	江蘇法律學校肄業會充各稅所文牘會計蘇常道尹署書記長科員等職	十七年五月一日	
沈淦庭	曾任湖州興業公會委員	十七年一月三十日	十七年八月三十一日

上海图书馆藏书



A541 212 0016 0277B

太湖流域水利工程處服務人員一覽表

六

