

9(С-М)

С 91

63.3(2-2М)

СУХАРЕВА
БАШНЯ
В
МОСКВЕ

НОВОСПАССКИЙ
МОНАСТЫРЬ

63.3(2-2M) 704425⁺
9(С-М) Р.Ф.

С. 91 Сухарева

Дачная в
Москве

1913

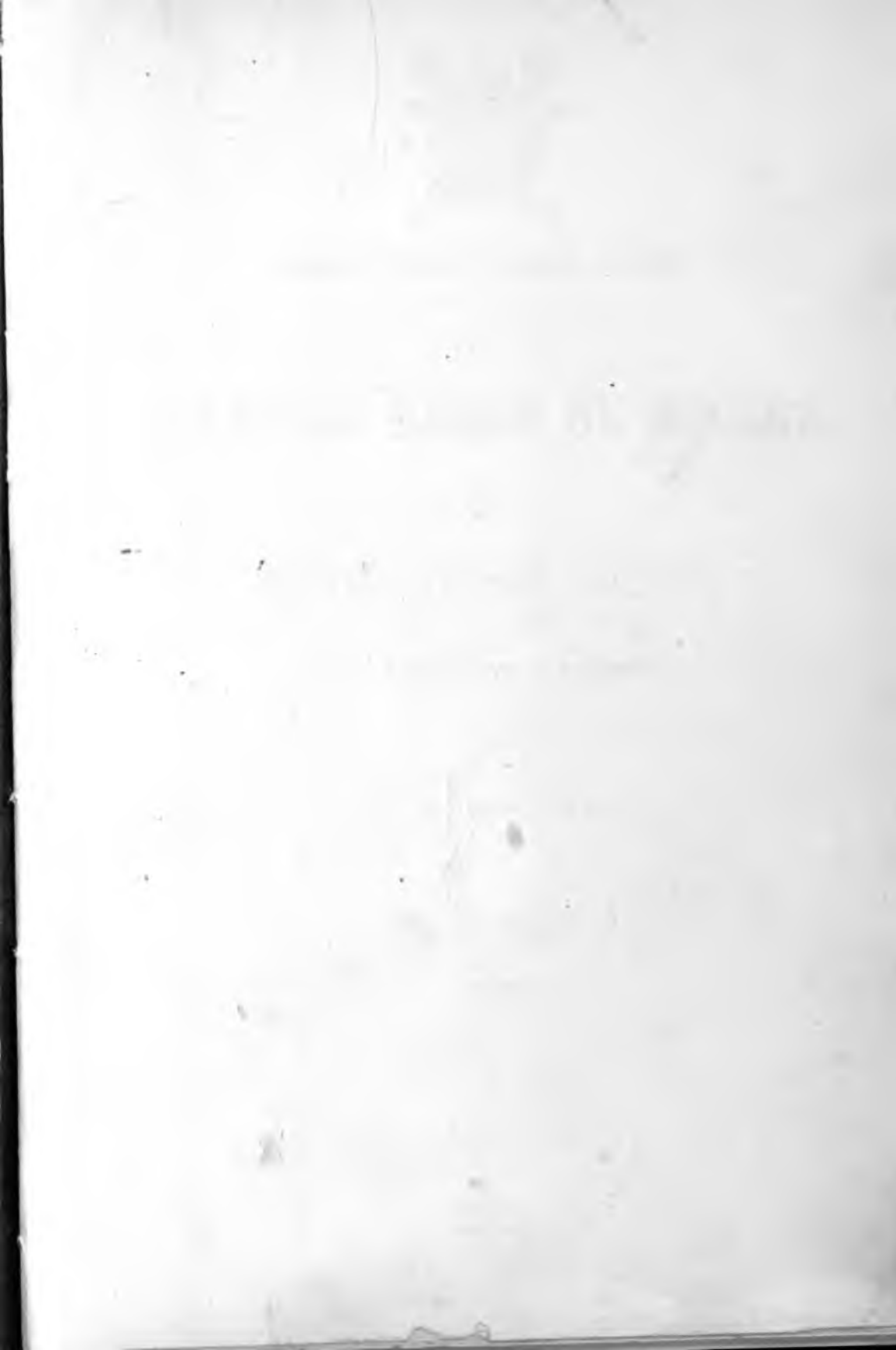
100-00

Н. Колес. 032

704425

ИЗДАТЕЛЬСТВО РАДЗЕВЕНІЯ

Р.Ф.







Московское Городское Общественное Управленіе.

СУХАРЕВА БАШНЯ ВЪ МОСКВѢ.

ИСТОРИЧЕСКІЙ ОЧЕРКЪ

съ 7 рисунками и планами.

И. И. Ооинъ.

МОСКВА.
Городская Типографія.
1913.

(0-м)
91 ✓

63.3(2-2М)



МОСКОВСКИЙ ГОРОДСКОЙ ГОЛОВА

СХАРЕВА БАШНЯ В МОСКВЕ

ИСТОРИЧЕСКИЙ ОЧЕРКЪ

Печатано по распоряжению и. д. Московского Городского Головы.

МОСКВА

Л. П. Горюхи

704425

31

63.3(2-2М) + 86,372

ОТВ. ПЕЧАТНИК

Муниципальная городская
публичная библиотека
им. Н. А. Некрасова

Предисловіе.

Настоящій историческій очеркъ написанъ въ связи съ вопросомъ о реставраціи Сухаревой башни и о цѣлесообразномъ использованіи ея помѣщеній. Въ немъ обращено преимущественное вниманіе на тѣ передѣлки, какими такъ или иначе мѣнялся внѣшній или внутренней видъ башни, поскольку это удалось выяснить изъ имѣющагося у меня матеріала, почерпнутаго, главнымъ образомъ, изъ дѣлъ, хранящихся въ Московскомъ Городскомъ Archivѣ, въ Archivѣ Морского Министерства, въ Петербургѣ и въ Archivѣ Министерства Юстиціи, въ Москвѣ. Матеріалы эти представляютъ тѣмъ большій интересъ и значеніе, что до настоящаго времени, сколько мнѣ извѣстно, они не были опубликованы.

И. Ооинъ.

Москва
8 февраля 1912 г.

Предисловіе

Настоящій историческій очеркъ написанъ въ связи съ вопросом о реставраціи Сахаровой башни и о ея-коордизаціи въ комплексѣ. Въ немъ ообра-щено преимущественное вниманіе на тѣ перестройки, которыя такъ или иначе связаны съ ея историческою судьбою. Для выясненія этого вопроса въ предисловіи даны ссылки на материалы, собранныя мною въ архивахъ, хранящихся въ Московскомъ Городскомъ Архивѣ, въ Архивѣ Морского Министерства въ Петербургѣ и въ Архивѣ Министерства Юстиціи въ Москвѣ. Матеріалы эти представляются тѣмъ болѣе интересныя, что до настоящаго времени сложнаго иррациональнаго и въ общій обликъ обрѣдкованнаго.

Н. Гуминг.

70444

Москва
8 февраля 1912 г.

63.5/2-200-88372

Музей
Историческое общество
Москва

Въ 1689 году частыя столкновения Петра съ царевною Софьею Алексѣевной, стремившейся всѣми мѣрами удержать въ своихъ рукахъ ускользящую отъ нея власть, привели къ роковому для нея исходу. 7-го августа поименованнаго года одинъ изъ ея главныхъ сторонниковъ, начальникъ Стрѣлецкаго Приказа Шакловитовъ, собралъ стрѣльцовъ въ Кремлѣ, чтобы вести ихъ въ Преображенское, поджечь его и убить Петра съ семействомъ. Но планъ этотъ былъ разрушенъ самими же стрѣльцами, изъ которыхъ семеро рѣшили извѣстить объ этомъ Петра, и двое изъ нихъ, Мельниковъ и Ладогинъ, около полуночи разбудили его этою страшною вѣстью. Не одѣваясь, Петръ съ поспѣшностью ускакалъ въ ближайшій лѣсъ, куда вскорѣ принесли ему и одежду. Отсюда съ неменьшей быстротой онъ уѣхалъ въ Троицкую Лавру, куда прибылъ настолько утомленнымъ, что самъ не могъ слѣзть съ коня. Вскорѣ же стали стягиваться въ Лавру иностранцы мушкетеры, служилые люди и прибылъ оставшійся вѣрнымъ Петру стрѣлецкій полкъ Лаврентія Панкратьева Сухарева. Заговоръ этотъ для царевны Софьи кончился заточеніемъ ея въ Новодевичій монастырь въ Москвѣ, въ честь же стрѣлецкаго полка, выказавшаго свою вѣрность Петру и ранѣе ¹⁾, и была построена Сухарева башня у Срѣтенскихъ воротъ Земляного города, гдѣ полкъ имѣлъ свое пребываніе, а самое урочище называлось «въ Сухаревѣ» ²⁾.

Съ южной стороны башни находится и лѣтопись объ ея основаніи, высѣченная на двухъ каменныхъ доскахъ. На 1-й высѣчено: «Повелѣніемъ благочестивѣйшихъ, тишайшихъ, самодержавнѣйшихъ государей, царей и великихъ князей Іоанна Алексѣевича, Петра Алексѣевича всея великія і малыя і бѣлыя Росіи самодержцевъ, по Стрѣлецкому приказу, при сидѣннѣ въ томъ приказѣ Ивана Борисовича Троекурова». На 2-й—«Построены во второмъ Стрѣлецкомъ полку по Земляному городу Стрѣтенскіе ворота, а надъ тѣми ворота палаты и шатеръ съ часами, а подлѣ

¹⁾ «Когда крамольные приказы Стрѣльцовъ 1682 г. возстали для истребленія царскаго семейства: тогда Сухаревъ полкъ, охранявшій юнаго Петра съ матерью и братомъ, сопровождалъ ихъ въ село Преображенское и въ Троицкій Сергіевъ монастырь». (И. М. Снегиревъ «Сухарева башня въ Москвѣ» въ «Русскихъ достопамятностяхъ», изд. А. Мартынова. М. 1883 г. т. I, стр. 7).

²⁾ iblid, стр. 7.

сковской Академіи ¹⁾, помѣщалось сначала въ 3-мъ ярусѣ Сухаревой башни, а затѣмъ и во второмъ и уже въ 1712 году насчитывало 517 учениковъ, изъ которыхъ, судя по рапорту отъ 17-го марта 1712 г. его перваго учителя, Якова Протопопова, 220 человекъ уже окончили курсъ и 50 изъ нихъ предназначались къ отправкѣ за-границу для дальнѣйшаго образованія; подобныя командировки учениковъ практиковались уже съ 1706 г.

Ученики помѣщались на постоянныхъ дворахъ въ Панкратьевской и Мѣщанской слободахъ и частью въ самой Сухаревой башнѣ, при чемъ положеніе послѣднихъ было настолько плохо, что они рѣшились въ 1706 г. обратиться къ царю съ слѣдующимъ характернымъ прошеніемъ, начало котораго приведу съ соблюденіемъ его правописанія. «Державнѣйшій Царь Государь Милостивѣйшій, учимся мы въ школѣ математико-навигатскихъ наукъ, а ученіемъ же по окончаніи навигаціи испристойными ктой астронимическими проблематы обучаемся нынѣ въ Эвклидовѣ Элементѣ въ которомъ ученіи двѣнадцать человекъ, въ верхней палатѣ и въ той палатѣ печь худа топить невозможно также нынѣ приходитъ зимнее время и за холодомъ отъ зимы жить тутъ невозможно»... то они и просятъ перевести ихъ въ указанныя выше двѣ слободы, или куда-нибудь въ другое мѣсто, по усмотрѣнію государя ²⁾. Въ числѣ первыхъ преподавателей математики въ Сухаревской школѣ былъ знаменитый Леонтій Магницкій, авторъ первой въ Россіи книги по ариѳметикѣ, отпечатанной въ 1703 году арабскими цифрами, изъ числа же учениковъ вышелъ знаменитый архитекторъ, И. Мичуринъ, снявшій въ 1739 году планъ Москвы, при чемъ и геодезисты при снятіи плана были также питомцы Сухаревской школы. Московская Навигатская школа въ 1715 г. была переведена въ Петербургъ подъ названіемъ Морской Академіи, переименованной впоследствии въ Морской Кадетскій Корпусъ, на Сухареву же башню была переведена изъ Кремля Московская Адмиралтейская Контора, при которой до 1802 г. оставались славившіяся въ то время низшія ариѳметическія школы ³⁾.

¹⁾ Архивъ М-ства Юстиціи въ Москвѣ, дѣло Правительств. Сената по Адмиралтейству, 1733 г., кн. № 14/547, л. 204.

²⁾ Московскій Отд. Архива Императорскаго Двора. 1706 года № 998 «Книга расходная деньгамъ, выданнымъ по разнымъ прошеніямъ».

³⁾ Дата приведена по Снегиреву («Сухарева башня», стр. 17). Гамбургцевъ годомъ перевода считаетъ не 1715, а 1752 г., когда всѣ учителя и воспитанники поступили въ С.-Петербургскій Морской Кадетскій Корпусъ; до этого же года «училище осталось... на прежнихъ основаніяхъ». (В. Гамбургцевъ «Выдержки изъ журнала по работамъ возобновленія внѣшности Сухаревой башни 1896—1898 гг.» въ «Археологическихъ извѣстіяхъ и замѣткахъ» 1899 года, №№ 6 и 7, стр. 173). Едва ли соображенія Гамбургцева вѣрны. Въ

Внутри ствола башни, по крайней мѣрѣ при Петрѣ I, находилась астрономическая обсерваторія, съ которой въ 1709 г. наблюдалось солнечное затменіе. Здѣсь же находились принадлежавшіе Фарварсону астрономическіе часы, разные инструменты и большая бібліотека, а въ нижнемъ ярусѣ перенесенный съ Ивановской колокольни большой голландскій мѣдный глобусъ («государственный глобусъ») ¹⁾, 7-ми футовъ въ поперечникѣ, подаренный Генеральными Штатами царю Алексѣю Михайловичу. Глобусъ этотъ, въ виду сильной ветхости внутреннихъ частей Сухаревой башни, грозящихъ паденіемъ и поврежденіемъ самого глобуса, былъ въ 1733 г. перемѣщенъ въ особый сарай при Сухаревой башнѣ (при чемъ было повелѣно опредѣлить къ этому сараю «крѣпкой и немалой караулъ») ²⁾, и въ 1752 г. отправленъ въ Петербургъ.

Сухарева башня долгое время служила также для цѣлей Московской Конторы Адмиралтейской Коллеги. Такъ, до 1806 г. во второмъ ярусѣ помѣщалось присутствіе этой Конторы, магазинъ суконъ и другихъ мундирныхъ матеріаловъ, принимаемыхъ Московскимъ Комиссіонерствомъ. Въ этомъ же ярусѣ (по крайней мѣрѣ, въ 50-хъ гг. XVIII стол.) помѣщалась «въ одной (залѣ) Контора, гдѣ имѣется денежной казны немалая сумма. Во второй караульные солдаты и колодники. Въ третьей архивъ и хранятся всякіе инструменты» ³⁾. Въ нижнихъ помѣщеніяхъ хра-

справкѣ 1732 г. находимъ: «школу на Сухаревой башнѣ содержать въ комплектѣ въ 500 персонахъ, а обучать ариѳметикѣ и геометріи, а какъ ихъ обучать, о томъ подлинно написано въ пунктахъ учителю Магницкому; а какъ окончатъ геометрію, тѣхъ присылать въ С.-Петербургскую Академію... а на ихъ мѣста въ комплектъ прибирать изо всякихъ чиновъ, кромѣ дворянскихъ дѣтей». («Матеріалы для исторіи русскаго флота» ч. VII, Спб. 1879 г., стр. 279). Такимъ образомъ, Московская школа уже въ это время была низшею, подготовительною, изъ которой ученики для дальнѣйшаго образованія отправлялись въ Петербургскую Академію.

¹⁾ Архивъ М-ства Юстиціи въ Москвѣ. Дѣла Правит. Сената по Адмиралт. Конторѣ 1733 г. Кн. № 14/547, л. 211.

²⁾ Ibid., л. 215.

³⁾ Архивъ М-ства Юстиціи въ Москвѣ. Дѣла архит. кн. Ухтомскаго. 1755 г., вязка 3-я, дѣло № 108, лл. 1—2. У Снегирева по этому поводу есть неясности и даже противорѣчія. Такъ на стран. 10 указанн. выше его работы архивъ онъ помѣщаетъ въ третьемъ ярусѣ, на страницѣ же 11—во второмъ ярусѣ. Изъ имѣющихся у меня матеріаловъ видно, что въ 1805 г. въ третьемъ ярусѣ рапирная (восточная) зала только *предназначалась* подъ Архивъ. (С.-Петерб. Архивъ Морск. М-ства. Дѣло Адмиралтейск. Д-та 1805 г., № 84 «По рапорту Московской Конторы о выдачѣ вольнонаемному Архитектору 400 р. за сдѣланіе плановъ, описей и смѣтъ Сухаревой башни», л. 60). Также неврно и то, что «въ октябрѣ 1755 г. въ порожнихъ верхнихъ палатахъ Сухаревой башни, удобныхъ для засѣданія, помѣщена была Контора

нился въ это время провіантъ и другіе адмиралтейскіе припасы, въ единственно же не ветхой въ то время средней залѣ третьяго яруса были сложены разные матеріалы Адмиралтейской Конторы.

Въ 1759 г., по-видимому, въ нижнемъ ярусѣ башни хранились мундирныя и аммуничныя вещи драгунскаго эскадрона, которые и были изъ нея вывезены, по ходатайству Московской Адмиралтейской Конторы ¹⁾.

Въ 1829 г. въ восточной залѣ второго яруса Сухаревой башни былъ устроенъ, по плану Яниша, резервуаръ для мытищинской воды, вмѣщавшій въ себя до 7.000 ведеръ. Въ 1854 г. приступлено къ устройству второго резервуара, подъ который отведены двѣ западныя залы того же яруса ²⁾. Въ 1880 г. въ средней части второго и третьяго яруса была устроена водонапорная колонна ³⁾; съ упраздненіемъ Сухаревскаго водохранилища, въ началѣ 900-хъ гг. были разобраны всѣ эти сооруженія.

Затѣмъ, изъ дѣлъ о Сухаревой башнѣ можно выяснитъ слѣдующее: до 1854 г. двѣ западныя залы второго яруса были заняты кладовой суконъ балгійскаго флота. Въ это время восточная сторона нижняго яруса была занята цейхгаузомъ Управления водопроводами и провіантомъ, заготовляемымъ для нижнихъ чиновъ Морского вѣдомства. Тамъ же находились (до второй половины 50-хъ гг. прошлаго столѣтія) состоящіе при Сухаревой башнѣ нижніе чины Морского вѣдомства и (въ 60-хъ гг. прошл. столѣтія) въ четырехъ нижнихъ комнатахъ состоящіе при водопроводѣ военно-работіе рядовые и вольно-наемные сторожа, наблюдавшіе, какъ за бассейнами въ самой башнѣ, такъ и за водоразборами по Москвѣ. Здѣсь же одно время помѣщался въ нижнемъ ярусѣ телеграфъ и телефонъ водопроводовъ, а въ 1886 г. были помѣщены на жительство 6 городовыхъ 1-го участка Мѣщанской

канцеляріи отъ строенія государственныхъ дорогъ». (Снегиревъ «Сухарева башня», стр. 10 и 11). Залы эти, въ виду ихъ ветхости и, главн. обр., необходимости ихъ для Адмиралтейской Конторы, отведены не были, а для указанной Канцеляріи въ 1756 г. было отведено помѣщеніе «изъ находящихся въ Москвѣ въ вѣдомствѣ Канцеляріи Конфискаціи отписныхъ дворовъ умершаго Московскаго жителя Никифора Панкратьева тердорщика за Стрѣтенскими воротами въ Земляномъ городѣ въ приходѣ священномученика Панкратія». (Арх. Морск. М-ства. Дѣло Адмиралт. Коллегіи 1755 г., № 30. «По Сенатскому указу о исправленіи Московской Адмиралтейской Конторы на Сухаревой башнѣ ветхостей», л. 10).

1) Ibid., л. 108.

2) Московск. Городск. Архивъ. Дѣло III Отд. Моск. Гор. Управы 1853 г., № 7846 «О переводѣ изъ Сухаревой башни чиновъ Морского Адмиралтейскаго Комиссіонерства», л. 11.

3) Ibid. Дѣло II Отд. 2 стола Московск. Гор. Управы 1879 г. № 13820 «По устройству водонапорной колонны въ Сухаревой башнѣ», а также и рис. 3.

составлена опись ветхостей Сухаревой башни, на исправление которой, по его исчислению, потребуется 22.652 р. Приведу здѣсь цѣликомъ (съ соблюденіемъ правописанія подлинника) «вѣдомость всѣмъ работамъ», поданную въ Государственный Адмиралтейск. Д-тъ 2 іюля 1806 г. «Цоколь вокругъ всей башни изъ бѣлаго камню вышиною на $1\frac{1}{2}$ ю аршинъ потдѣланъ, колоны на первомъ этажѣ изъ бѣлаго камня здѣланы всѣ вновь, карнизъ надъ оными, архитравъ и фризь подлить съ одной стороны башни, а протчій камень тештца, на стѣнахъ перваго этажа обопрѣлой кирпичъ потдѣланъ вновь, на второмъ этажѣ арнаменты вышиною на 2 аршина передѣланы и вычищены заново и протчія производятся вокругъ осмерика башни всѣ арнаменты исправлены починкою и вычищены во всю вышину осмерика, большой шпичъ на башнѣ окрытъ желѣзомъ и выкрашенъ мѣдянкою, 4-е малыя шпичи по сторонамъ осмерика окрыты желѣзомъ. Гирсь на большомъ шпилѣ вызолоченъ и поставленъ, на большой крышкѣ 2 слуховыхъ окна здѣланы вновь и окрыты желѣзомъ, часовня исправляется починкой, трещины пробраны всѣ насквозь, карнизъ изъ камню и колоны тѣшутца, цоколь подведенъ изъ бѣлаго камню вышиною $1\frac{1}{4}$ аршинъ, въ нижнемъ этажѣ полевую сторону башни въ окнахъ откосы и разсветы потдѣлываютъ, а надъ двумя окнами перемычки перемкнуты. Подъ большей лѣстницей окны въ караульнѣ передѣланы вновь, старая печь разобрана и здѣлана вновь русская, полъ настилаетца бѣлымъ камнемъ, во 2-мъ этажѣ въ сеняхъ 2 большія лѣстницы здѣланы вновь изъ бѣлаго камню, 7 дверей откосы разтѣсаны и перемычки сдѣлаютца вновь, въ покое, гдѣ назначенъ быть теплой магазейнъ, потолокъ между балокъ наборной здѣланъ вновь и подштукатуренъ, карнизъ вытнутъ, печь старая разобрана и здѣлана вновь изъ поливныхъ изразцовъ голандская, въ окны колоды дубовыя вставлены и осмолены, дверь одна на глухо заложена кирпичемъ, стѣны и откосы щекотуратца, во всемъ ономъ этажѣ полы и накаты подъ оными здѣланы вновь изключая большаго магазейна, колоды въ окны во весь оной этажъ готовы и осмолены только не вставлены на мѣста, въ 3-мъ этажѣ въ большей палатѣ потолокъ сдѣланъ по балкамъ, сдѣланъ вновь и подшивъ съ низу, которой и защекотуренъ, и карнизъ вытнутъ, въ этой палатѣ здѣлана вновь деревянная лѣстница для удобнаго ходу подъ крышу о трехъ оборотахъ съ чистою обшивкою, въ окны колоды поставлены на мѣста, откосы оныхъ и стѣны щекотуратца, также и въ протчія окны колоды готовы и осмолены, полы и накаты въ ономъ этажѣ всѣ здѣланы вновь, для рамъ и дверей лѣсъ заготовленъ для всего строенія, подъ крышей около осмерика стѣны потдѣлываютъ кирпичемъ, а для удобнаго ходу въ осме-

рикъ пробита дверь, которую обдѣлываютъ» ¹⁾. Въ этомъ же году былъ исправленъ и сарай, въ которомъ хранился маскарадный корабликъ.

Послѣ пожара 1812 г. было приступлено въ 1813 г. къ ремонту Сухаревой башни, окончательная отдѣлка которой была произведена въ 1820 г. Изъ условія съ купцомъ Прохоровымъ отъ 3 августа 1820 г., которому было отдано исправленіе башни, между прочимъ, видно, что были произведены слѣдующія работы: «по наружной части нижній цоколь изъ бѣлаго камня вычистить, а ветхій и окрошившійся весь выкинуть и перемѣнить новымъ... стѣны же наружныя всего зданія башни окрасить на увареномъ маслѣ красками такихъ точно колеровъ, какими были окрашены прежде, какъ-то: свѣтло-дикою, дикозеленою и прочею по приличію, какія находятся по старой окраскѣ, а по мѣстамъ бѣлою, гдѣ потребно будетъ.... Во второмъ этажѣ въ жиломъ покоѣ изъ сѣней налѣво въ каменной стѣнѣ пробить двери.... Для входа изъ той (рапирной) залы къ самой верхней крышкѣ сдѣлать по прежнему лѣстницу съ поручнями и балжинами.... Внутри башни въ осьміугольномъ шпилѣ съ низу до верху ведущему подъ гербъ сдѣлать лѣстницу съ поручнями и балжинами шириною въ 1 арш. съ четвертью на тетивахъ и брусьяхъ съ желѣзными скобовыми и полосными укрѣпленіями, со сдѣланіемъ вокругъ стѣны двухъ площадокъ, одной въ срединѣ, а другой у малаго верха противу оконъ.... въ коихъ поставить восемь дубовыхъ рамъ съ бѣлыми стеклами и окрасить оныя на маслѣ бѣлилами» ²⁾.

Въ іюнѣ 1835 г. сильной грозой была попорчена вышка Сухаревой башни: «вокругъ яблока подъ орломъ кирпичи разбросало, карнизъ, нѣкоторыя пирамиды, украшенія и колонны изъ бѣлаго камня разбило и раскидало, отъ паденія коихъ въ главной желѣзной крышѣ.... мѣстами оказались значительныя пробоины» ³⁾. Всѣ эти поврежденія были въ томъ же году исправлены.

Затѣмъ, отмѣтимъ ремонты 1869 г., 1874 г. и особенно капитальный ремонтъ 1897—1899 гг., когда Сухарева башня была возстановлена, по-возможности, въ первоначальномъ своемъ видѣ.

1) Архивъ Морского М-ства. Дѣло Адмиралт. Д-та 1806 г., № 87 «Вѣдомости о успѣхѣ исправленія Сухаревой башни» л. 3.

2) Архивъ Морск. М-ства. Дѣло Д-та Морск. М-ства 1818 г. № 3161 «О производствѣ квартирныхъ денегъ чиновникамъ комиссіонерской команды, въ Москвѣ находящимся, и о построеніи Сухаревой башнѣ казармы для помѣщенія служителей комиссіонерной команды», л. 53.

3) Ibid. Дѣло 1835 г. № 1646 «О поврежденіи, случившемся въ Сухаревой башнѣ въ Москвѣ 13 іюня 1835 г. отъ сильнаго громоваго удара», л. 1.

трехъ-этажной части зданія, желательно было бы измѣнить, по возможности, высоту послѣдней ¹⁾).

Московское Археологическое Общество, для приведенія башни въ первоначальный видъ, признало желательнымъ перечисленныя Оберомъ работы, прибавивъ, что въ интересахъ реставраціи необходимо также: 1) передѣлать крышу, окружающую осьмигранную башню, которая раньше помѣщалась за парапетомъ; 2) разобрать каменную стѣну на наружной лѣстницѣ; 3) опустить полъ на галлерей 2-го яруса, которымъ были закрыты нижнія части украшеній оконъ, и 4) парапетъ этой галлерей реставрировать согласно древняго парапета лѣстницы ²⁾. Затѣмъ, Археологическое Общество сообщило, что «1) на среднемъ шатрѣ и 4-хъ малыхъ шпильяхъ покрытие должно быть черепичное въ шапку, зубчатой формы, желтаго и зеленаго цвѣта, а по ребрамъ шпилей желобчатою черепицею голубого, желтаго и бѣлаго цвѣта, согласно найденнымъ образцамъ; съ наружной стороны желательно окрасить кирпичныя плоскости краснымъ цвѣтомъ, а бѣлокаменная части оставить въ натуральномъ видѣ» ³⁾.

Всѣ перечисленныя исправленія и были произведены въ 1898—1899 гг., за исключеніемъ только того, что съ наружной лѣстницы не была снята кровля и на ней не разломана стѣна (съ сѣверной стороны). Кромѣ того, въ это же время были реставрированы всѣ внѣшнія украшенія башни и верхъ лѣстницы украшенъ гончарными поливными орлами ⁴⁾; въ четыре пробитыя арки 3-го яруса (съ сѣверной и южной стороны) вставлены желѣзныя рамы со стеклами и съ дверью на галлерей и сдѣланы желѣзные барьеры при лѣстницѣ (изъ третьяго этажа во второй); передѣлана часть каменной лѣстницы между 2-мъ и 3-мъ этажемъ (съ сѣверной стороны); на крышѣ сдѣланы вновь слуховыя окна; раздѣланы окна для постановки часовъ; произведены разныя плотничныя работы, необходимыя для постановки часовъ; сдѣлана площадка и футляръ для механизма ихъ, передѣлана деревянная лѣстница съ исправленіемъ перилъ и проч.

Послѣ этого незначительный ремонтъ производился въ 1902 г.,

¹⁾ Ibid. Дѣло V Отд. 1 стола Моск. Город. Управы 1896 г., № 44/6а/9 «О ремонтѣ зданія Сухаревой башни и переписка съ Археологическимъ Обществомъ о первоначальной ея реставраціи», л. 1.

²⁾ Ibid., л. 126.

³⁾ Ibid., л. 128.

⁴⁾ Черезъ Техническую Контору Г. А. Мольденгауеръ было куплено для большаго шатра 7.500 штукъ зубчатой черепицы и къ ней для реберъ 225 шт. желобчатой поливной въ три цвѣта, для 4-хъ же малыхъ шатровъ—325 шт. такой же черепицы, только малаго размѣра, и 2.000 шт. зубчатой черепицы; для лѣстницы—10 шт. гончарныхъ поливныхъ орловъ. (Ibid., л. 297).

мѣсто, гдѣ находится и въ настоящее время (см. рис. 6), старое же зданіе ея сломано въ 1883 г. ¹⁾).

Флигель. Къ восточной сторонѣ башни былъ пристроенъ въ 1820 г. двухъ этажный каменный флигель, построенный для чиновниковъ и нижнихъ чиновъ Морского вѣдомства. Затѣмъ флигель этотъ служилъ для цѣлей водопровода, вмѣшалъ въ себѣ камеры мировыхъ судей, съ 1861 г.—Комиссію для разбора споровъ между хозяевами и рабочими ²⁾ (Словесную Расправу) и долгое время Городское Николаевское училище. Въ 1860 г. флигель перешелъ въ вѣдѣніе Города и въ 1906 г. былъ сломанъ.

Оглядываясь назадъ, мы видимъ, что Сухарева башня въ теченіе своего болѣе чѣмъ двухсотлѣтняго существованія претерпѣла рядъ болѣе или менѣе значительныхъ измѣненій. Не говоря уже о томъ, что въ XVIII столѣтіи она была обнесена заборомъ и имѣла разныя надворныя строенія ³⁾ (въ числѣ которыхъ съ западной стороны былъ сарай для храненія Петровскаго ма-скараднаго кораблика—«памятника Миротворца», сгорѣвшаго въ 1812 г.), но и самая башня, какъ внутри, такъ и снаружи подверглась цѣлому ряду различныхъ передѣлокъ. Но все же, въ цѣломъ, Сухарева башня, послѣ реставраціи конца 90-хъ гг. прошлаго столѣтія, приведена въ возможно-первоначальный видъ, и при дальнѣйшихъ ремонтахъ не слѣдовало бы мѣнять этого вида, за исключеніемъ внѣшней лѣстницы, въ которой необходимо было бы отломать закрывающую ее съ сѣвера каменную стѣну и сдѣлать навѣсъ надъ ней болѣе стильнымъ. Кромѣ этого, вполне можно было бы передѣлать каменные, крайне неудобныя лѣстницы изъ второго этажа въ третій, которыя, какъ мы видѣли, уже не разъ передѣлывались и едва-ли въ настоящее время соотвѣтствуютъ своему первоначальному виду (см. рис. 7).

Ив. Ооминъ.

Разобранна въ августе 1934 г.

¹⁾ Ibid. Дѣло V Отд., 1 ст. Гор. Упр. 1880 г., № 82/350 «О постройкѣ часовни въ Сухаревой башнѣ».

²⁾ Ibid. Дѣло IV Ок. Пуг. Сообш. Искусств. Отд. Архитект. ст. 1861 г., № 61 «О производствѣ работъ въ зданіи Сухаревой башни въ 1861 г.», л. 9.

³⁾ Въ 1882 г. была сдѣлана попытка обнести Сухареву башню со всѣхъ сторонъ невысокою желѣзною рѣшеткою, внутри которой устроить небольшой скверъ. Но вскорѣ же то и другое было признано неудобнымъ и уничтожено. (Моск. Гор. Архивъ. Дѣло II Отд., 2 ст. Гор. Упр. 1881 г., № 128/ 8/17 «Объ устройствѣ сквера на Сухаревской площади»).

Объясненіе къ рисункамъ и планамъ.

1. Видъ Сухаревой башни въ настоящее время. Съ фотограф. снимка.
2. Планъ нижняго этажа Сухаревой башни. А—Нижній этажъ башни. В—Казенный дворъ съ деревянными строеніями. С—Дворы обывателей. D—Мясной рядъ. Е—Часть Земляного вала. F—Улицы и переулки. G—Ветхое казенное деревянное строеніе. H—Жилыя и нежилыя деревянныя строенія. Подъ планомъ подпись: рисоваль штюрманъ 'Иванъ Петряевъ. Главн. Архивъ М-ства Иностр. Дѣлъ въ Москвѣ. По каталогу № 3. Строительн. Д-та Морск. М-ства № 2. Годъ неизвѣстенъ.
3. Разрѣзъ Сухаревой башни съ водонапорной колонной въ средней части второго и третьяго этажа.
4. Фасадъ Сухаревой башни со Срѣтенки. Подъ нимъ подпись: сочиняль архитектуры Гезель Петръ Ѳонъ Штемпель.—Главн. Архивъ М-ства Иностр. Дѣлъ въ Москвѣ. По каталогу № 5 Строит. Д-та Морск. М-ства № 5—1781 г.
5. Фасадъ Сухаревой башни со стороны 1-й Мѣщанской; съ лѣвой стороны видна часовня. Съ фотографич. снимка.
6. Планъ нижняго этажа Сухаревой башни съ обозначеніемъ мѣста часовни до ея перенесенія въ башню и по ея перенесеніи. Городской Архивъ.
7. Планъ третьяго этажа Сухаревой башни, на которомъ видно, что лѣстницы изъ второго этажа въ третій въ XVIII столѣтіи отличались отъ крайне неудобныхъ лѣстницъ, сохранившихся въ настоящее время. Архивъ Морск. М-ства Дѣло Адмиралтійской Коллегіи 1755 г. № 30, л. 20.



Рисунокъ № 1.

ОША - КРАСВЕДЕНИЯ





опт. КРАЕВЕДЕНИЯ



Рисунок № 4.

отд. КРАЕВЕДЕНИЯ

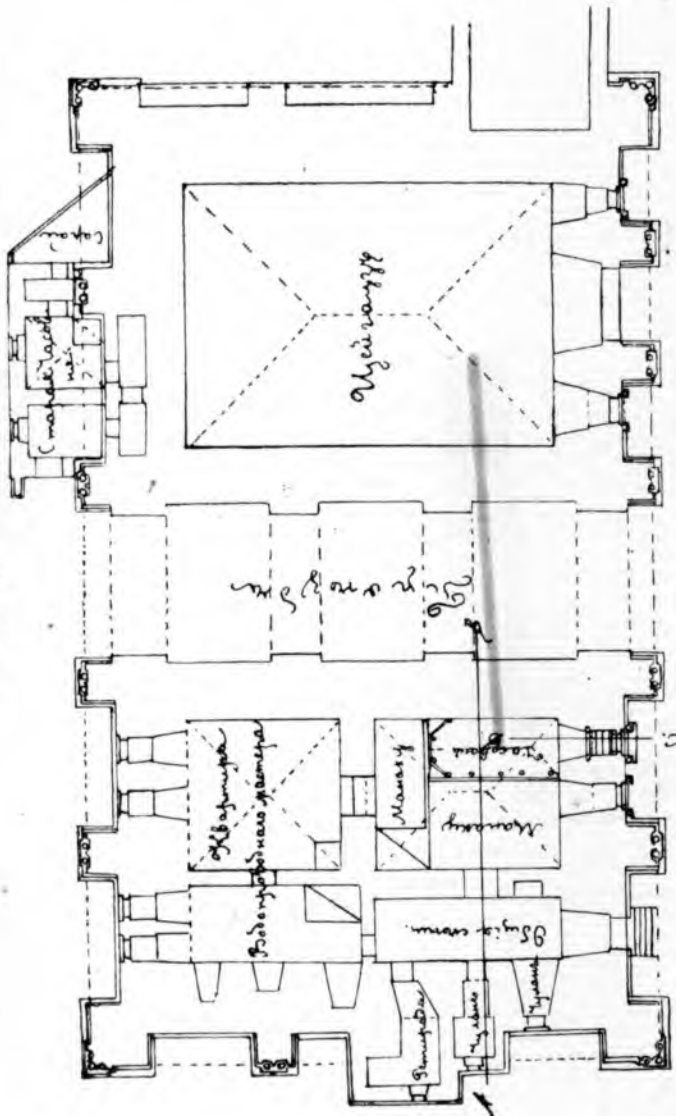


Рисунокъ № 5.

отд. КРАЕВЕДЕНИЯ



100 Метраж в м



Гуляющая.

Масштаб к плану



Рисунок № 6.



отд. краеведения

Планъ Верхня Дѣла Харемъ и Башни

А. Палатка свѣтъ мѣст по тѣмъ мѣстѣ

В. и С. Палатки свѣтъ мѣст

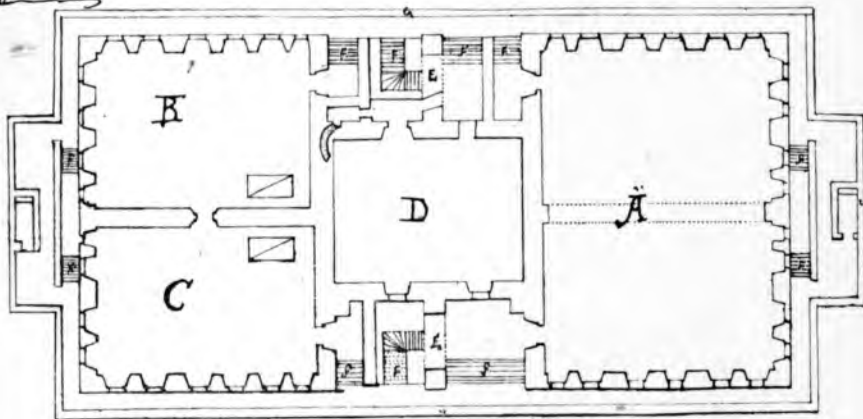
Д. Палатка Завѣтъ съ Турецкой и Кавказской палатками (сидѣть мѣст по тѣмъ мѣстѣ, съ мѣстѣмъ башни Давидъ Паша)

Е. усть мѣст

Ж. и К. мѣстѣ

Съ палаткой сѣвѣ мѣст. Отъ палатки Г. и Д.

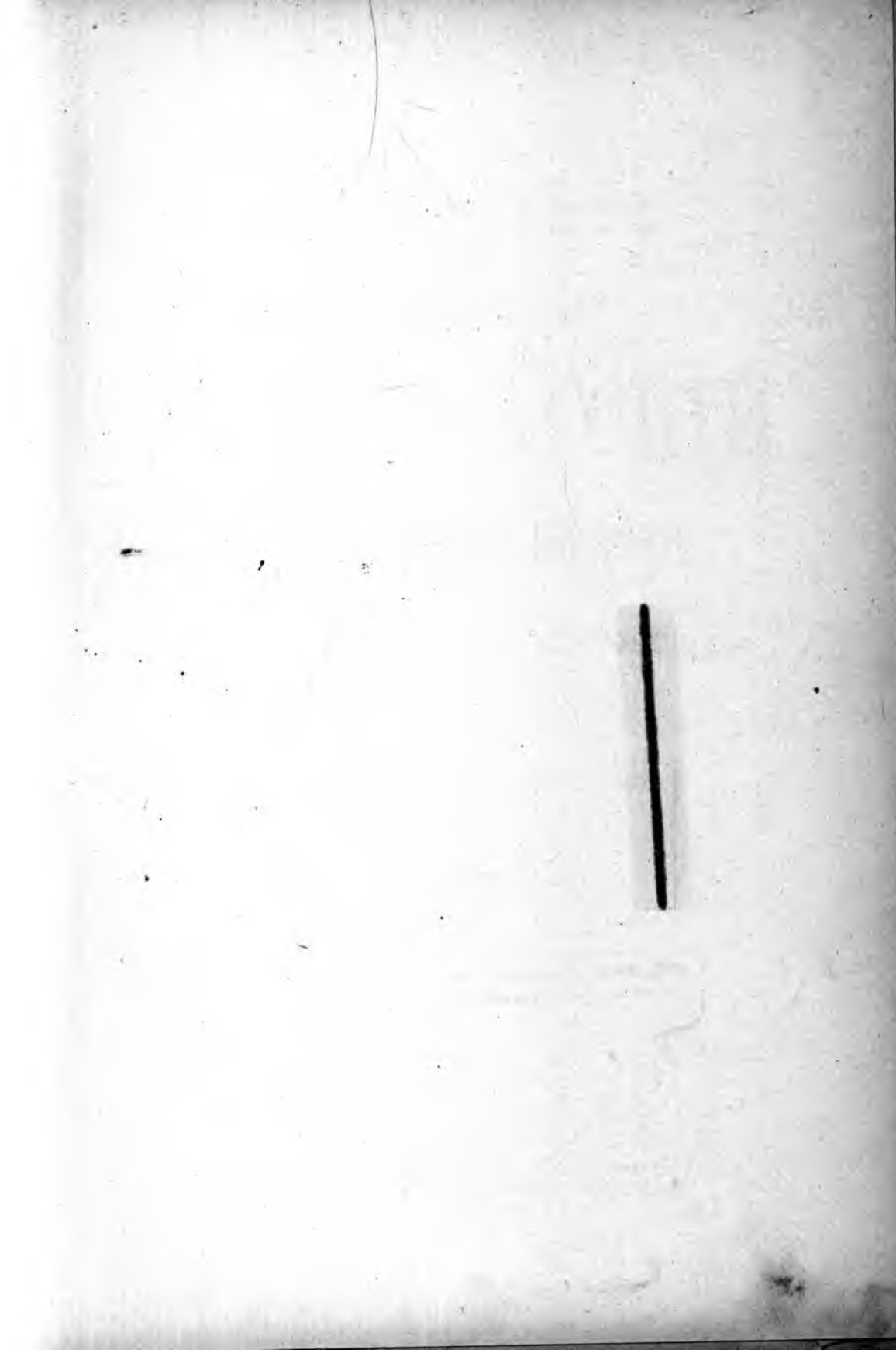
Въ дѣлѣмъ Давидъ Паша



1 2 3 4 5 (въ футахъ)

Рисунокъ № 7.





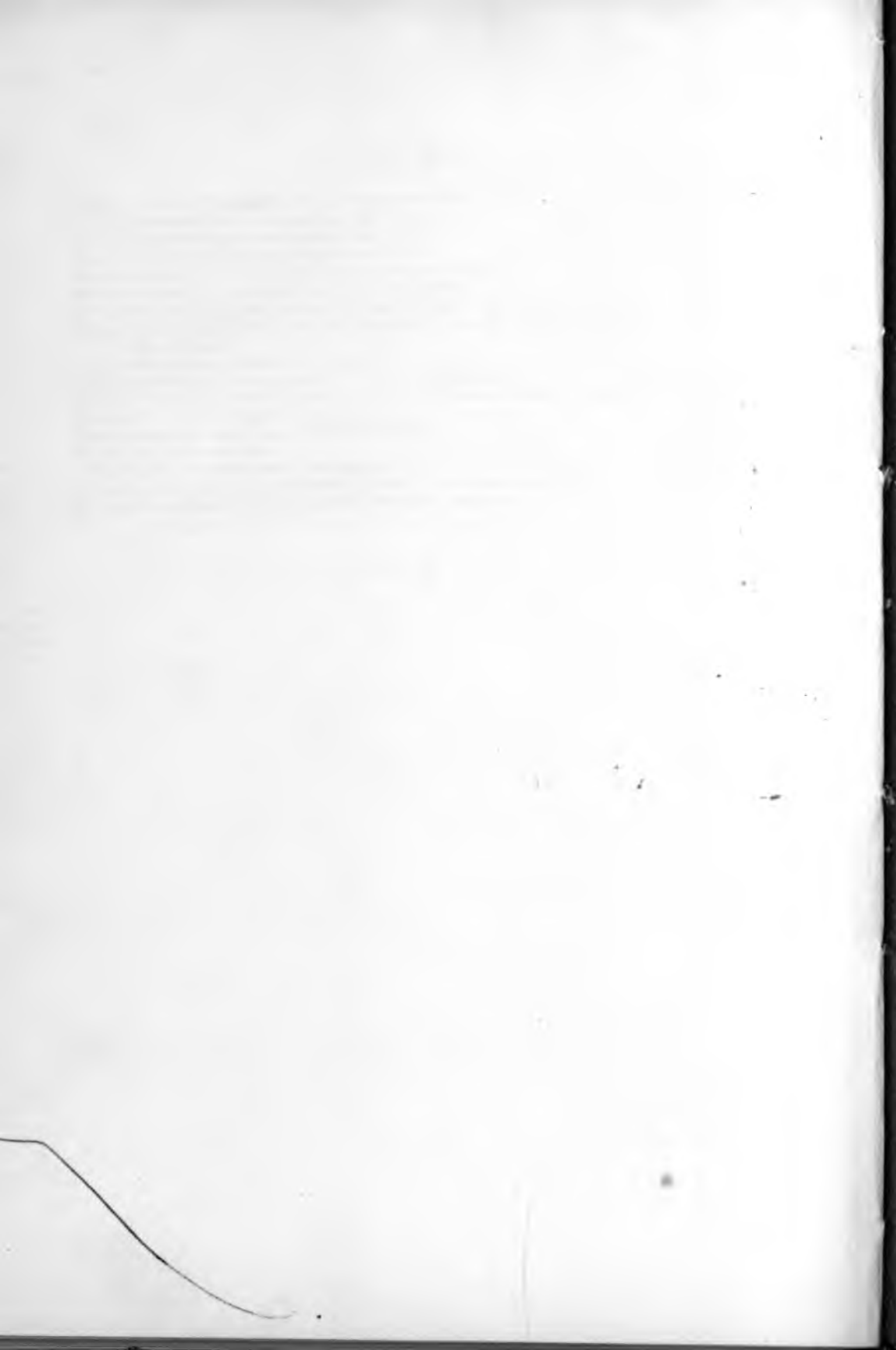


ОПД. КРАЕВЕДЕНИЯ

4573
The City of Philadelphia



2 00001 84193



24. 0 сдн. 1971.
100 =
111774/983

ЦГПБ

им. Н. А. Некрасова



2 000001 041932



воротъ по обѣ стороны караульня малая палаты, да казенный анбаръ, а позадь воротъ къ новой Мѣщанской слободѣ часовня съ кельями къ Николаевскому монастырю, что на Перервѣ, а начато то строеніе строить въ лѣто 7200 (1692), а совершено 7203 (1695), а въ то время будущаго у того полку стольника и пелковника Лаврентія Панкратьева сына Сухарева».

Кто былъ зодчимъ Сухаревой башни, сказать трудно. По этому поводу Снегиревъ говоритъ: «Хотя преданіе именуетъ Лефорта зодчимъ этого памятника, но какъ Петръ I любилъ архитектуру и самъ чертилъ планы для многихъ церквей и другихъ зданій въ Москвѣ и Петербургѣ, то весьма вѣроятно, что башня сія сооружена по его плану; неизвѣстно только, кто былъ исполнителемъ его ¹⁾». Сухарева башня состоитъ изъ трехъ этажей и возвышающейся надъ ними осьмигранной четырехъярусной башни. (Сиг. рис. 1).

«Стиль зданія представляетъ смѣсь Ломбардскаго съ Готическимъ» ²⁾. Въ толстыхъ стѣнахъ проѣзда со Срѣтенки на 1-ю Мѣщанскую—желѣзные крюки, что даетъ возможность предположить, что ранѣе съ той и съ другой стороны были ворота. Съ сѣверной стороны четыре, а съ южной пять кружалъ, или глухихъ арокъ, которыя, по мнѣнію Снегирева: «повидимому, прежде были пролетными и проѣзжими» ³⁾. Съ сѣверной стороны надъ воротами находится образъ преподобнаго Сергія, съ южной—образъ Казанской Божіей Матери, по правую руку которой въ 60-хъ гг. прошлаго столѣтія поставлены въ кіотѣ изъ бѣлаго мрамора икона Александра Невскаго, по лѣвую—икона преподобнаго Іосифа Пѣснопѣвца, а надъ иконой—образъ Нерукотвореннаго Спаса ⁴⁾, а по бокамъ—двѣ мраморныя коммеморативныя доски. Подъ надворными иконами—русскій флотскій гербъ съ мальтійскимъ крестомъ и двумя якорями.

Разсматривая исторію Сухаревой башни, такъ сказать, съ внутренней стороны (въ отношеніи тѣхъ учреждений, которыя она въ собѣ вмѣщала), необходимо прежде всего отмѣтить, что она является колыбелью русскаго высшаго просвѣщенія. Такъ, въ 1701 году, по повелѣнію Петра I, въ Москвѣ учреждается училище математическихъ и навигаціонныхъ наукъ, въ которое опредѣляются «дворянскихъ и иныхъ чиновъ дѣти». Училище это, получившее впоследствии названіе Математико-навигацкаго и Мо

¹⁾ *ibid*, стр. 12.

²⁾ *Ibid.*, стр. 11.

³⁾ *Ibid.*, стр. 9. Относительно одной, самой западной, это удалось установить по плану, вѣроятно, конца XVIII или начала XIX столѣтія. (См. рис. 2).

⁴⁾ Губернскій Архивъ старыхъ дѣлъ въ Москвѣ. Дѣло Канцел. Моск. Генер.-Губ. 1866 г. № 65621 «Объ устройствѣ кіота надъ воротами Сухаревой башни въ память событія 4-го апрѣля».

части. Въ 1877 г. подъ лѣстницу, ведущую во второй ярусъ Сухаревой башни, находилось помѣщеніе для служителей при камерахъ мировыхъ судей Сокольническаго и Басманнаго участковъ, находящихся во флигелѣ при Сухаревой башнѣ ¹⁾.

Въ настоящее время въ Сухаревой башнѣ находится: въ двухъ западныхъ залахъ третьяго яруса съ 1910 г. — складъ Городскаго Архива, въ которомъ хранится (въ большей своей части) малоцѣнный архивный матеріалъ, перевезенный изъ бывш. Серпуховскаго частнаго дома (въ настоящее время сломаннаго) и съ Винно-Солянаго двора. Въ нижнемъ этажѣ, въ восточной залѣ, съ 1899 г. электрическій трансформаторъ для освѣщенія часовъ на башнѣ и въ этой же залѣ устроена въ 1910 г. Компрессорная станція для освѣщенія 1-й Мѣщанской; залы подъ внѣшней лѣстницей сдаются подъ торговыя помѣщенія. На западной сторонѣ нижняго яруса находится: Канцелярія I Мѣщанскаго Попечительства (съ 1909 г.), часовня Перервинскаго Монастыря и Контора бывш. смотрителя Сухаревской площади, въ которой отведено мѣсто и для сторожа Сухаревой башни. Остальныя помѣщенія пусты. Этими данными можно закончить внутреннюю исторію Сухаревой башни, которая, какъ мы видѣли, главнымъ образомъ, обслуживала цѣли троякаго рода: во 1-хъ, была центромъ русскаго просвѣщенія, во 2-хъ, была мѣстомъ заготовки и хранения матеріаловъ для Балтійскаго и Черноморскаго флота, чѣмъ вѣдала Московская Адмиралтейская Контора, и болѣе полувѣка снабжала Москву мытищинской водою ²⁾.

По вопросу о внѣшней исторіи Сухаревой башни необходимо отмѣтить, что здѣсь будутъ указаны только болѣе или менѣе значительныя ея исправленія, особенно тѣ, какими башня это нѣсколько видоизмѣнилась въ отдѣльныхъ своихъ частяхъ или же возстановлялась въ первоначальномъ своемъ видѣ.

¹⁾ Московск. Гор. Архивъ. Дѣло III Отд. Гор. Управы 1859 г. № 7846 «О переводѣ изъ Сухаревой башни чиновъ Морскаго Адмиралтейскаго Комиссіонерства»; IV Округа Путей Сообщ. 1861 г. № 64 «Объ устройствѣ помѣщеній въ четырехъ комнатахъ Сухаревой башни для нижнихъ чиновъ, состоящихъ при водопроводахъ»; Строит. Экспедиц. М. Гор. Распор. Думы 1868 г. № 18/21 «Объ исправленіи ветхостей въ Сухаревой башнѣ»; IV Отд. 3 ст. Гор. Управы 1877 г., № 29 «По ремонту Сухаревой башни»; V Отд. 1 стола Гор. Управы 1886 г., № 134 «О приспособленіи жилья для 6 городовыхъ въ помѣщеніи Сухаревой башни».

²⁾ Къ этимъ свѣдѣніямъ слѣдуетъ прибавить, что, съ упраздненіемъ Морскаго Адмиралтейскаго Комиссіонерства въ 1859 г., Сухарева башня изъ Морскаго М-ства переходитъ въ вѣдѣніе IV Округа Путей Сообщенія, изъ котораго въ 1867 г. поступаетъ въ вѣдѣніе Города (Моск. Гор. Архивъ. Дѣло IV Округа Путей Сообщ. 1859 г., № 174 «О ремонтномъ содержаніи зданій Сухаревой башни, передаваемой въ вѣдѣніе IV Округа»; Строит. Отд. Гор. Управы 1872 г. № 48/36/32 «Объ исправленіи Сухаревой башни».

Въ цитированной работѣ Снегирева на стр. 9 находимъ, что «съ 1698 по 1701 г., какъ значилось въ дѣлахъ Сухаревскаго архива ¹⁾, ворота сіи были достраиваемы; вѣроятно, тогда сооружена надъ воротами башня, нѣсколько различающаяся своимъ зодчествомъ отъ палатъ».

Въ 1733 г., какъ уже было указано выше, Сухарева башня сильно обветшала. Въ донесеніи по этому поводу Адмиралтейской Конгоры въ Сенатъ находимъ, что «при той башнѣ съ верхнихъ и до нижнихъ периль столбъ и со сводомъ обвалился, а въ учебной палатѣ средняго аппарата своды весьма отъ сырости плѣснеютъ и отъ великой верхнихъ палатъ тягости тронулись и опасно, чтобы людей не побило и нижнія палаты, гдѣ... глобусъ стоитъ, сводовъ не проломило и отъ того онаго глобуса не утратило, а въ верхнемъ аппаратѣ палаты въ сводахъ всѣ протекли и перила ветхи и отшатились прочь и впредь отъ такой ветхости не безъ опасенія, чтобы и мимо ѣзжихъ людей не побило» ²⁾. На это донесеніе въ томъ же 1733 г. послѣдовалъ указъ изъ Сената, чтобы «на Сухаревой башнѣ верхняго жѣлья въ третьемъ аппаратѣ палатъ лешедную крышку и два свода съ простѣнкомъ разобрать и вмѣсто сводовъ сдѣлать накатные изъ дерева потолки и покрыть по скалѣ или по лубу въ два теса» ³⁾.

Въ 1750 г. Адмиралтейская Коллегія снова доноситъ, что крыша на Сухаревой башнѣ очень ветха, тесъ сгнилъ и во время дождя даетъ значительную течь въ полату, находящуюся надъ учебною палатою; кромѣ того, въ этой верхней полатѣ накатный потолокъ сгнилъ и въ углахъ обвалился и отъ мокроты попортился полъ, черезъ который вода проникаетъ на своды учебной комнаты, отъ чего они черезъ нѣкоторое время могутъ обвалиться и задавить людей. Въ виду этого, Сенатъ командировалъ архитектора кн. Ухтомскаго осмотрѣть Сухареву башню, который нашелъ необходимымъ, главнымъ образомъ, покрыть крышу желѣзомъ. ⁴⁾ Въ 1751 г. подъ наблюденіемъ князя Ухтомскаго башня была отремонтирована, на что было употреблено 2.400 р., но крыша была покрыта не желѣзомъ, а черепицею, и вообще ремонтъ былъ произведенъ настолько небрежно, что въ 1757 г. были вновь обнаружены значительныя ветхости на Сухаревой башнѣ: черепичная крыша во многихъ мѣстахъ обвалилась,

¹⁾ Архивъ этотъ сгорѣлъ въ 1812 г. И. О.

²⁾ Архивъ М-ства Юстиціи въ Москвѣ. Дѣла Правит. Сената по Адмиралтейству 1733 г., кн. № 14/547, л. 204.

³⁾ Ibid л. 215.

⁴⁾ Архивъ М-ства Юстиціи въ Москвѣ. Кн. Правит. Сената 1750 г. № 2615 лл. 558—560.

и подъ ней деревянныя стропилы опустили, отчего сквози крышу течетъ отъ снѣга и дождя вода на деревянныя потолки и полы; а «въ 1758 г. въ апрѣлѣ мѣсяцѣ означилось крутомъ полать по переходамъ стѣны разсѣлись и мало отдѣлились надъ воротами башни, отчего не малый есть страхъ, чтобы немогло проѣзжею улицею ходящихъ людей повредить» ¹⁾. Въ виду всего этого, вновь составленную въ 1758 г. кн. Ухтомскимъ смѣту было поручено пересмотрѣть архитектору Чевакинскому, который, за незначительнымъ исключеніемъ, призналъ ее правильной. Изъ смѣты этой приведу болѣе интересныя выдержки. Во второмъ этажѣ «около полать парапеть, въ трехъ мѣстахъ повредился, какъ съ восточной, такъ и съ южной стороны и въ срединѣ онаго парапету отъ сѣверной стороны имѣется поврежденіе, оное надлежитъ разобрать и сдѣлать вновь.... На третьемъ апартаментѣ кровля покрыта черепицею и оная крыша вся ветха, надлежитъ сдѣлать вновь желѣзную по желѣзнымъ стропиламъ ²⁾ съ желобьями сточными и выкрасить въ три раза съ замазкою; осмерикъ длиною 3-хъ сажень, шириною тожъ, въ которомъ отъ нѣсколькихъ лѣтъ засорено—надлежитъ вычистить; пирамиды, изъ которой на одной флюгера не имѣется, надлежитъ сдѣлать вновь» ³⁾. Кромѣ этого, Чевакинскій, сверхъ описи кн. Ухтомскаго, нашелъ нужнымъ сдѣлать еще слѣдующее: «около палатъ вокругъ № 10 имѣется узкая галлерей и нужники, которую нужно покрыть по деревяннымъ брусьямъ листовымъ желѣзомъ, ибо нужды въ оной не признаваеся, а только происходитъ отъ оной не малая течь. По срединѣ, по обѣимъ сторонамъ галлерей, имѣется двѣ арки, въ которыя надлежитъ сдѣлать окончины, дабы не могло набивать дождемъ и снѣгомъ и не проходило бы течи» ⁴⁾. Необходимо было также вставить стекла, которыхъ въ одной восточной залѣ не хватало 22. Исправленія эти были произведены въ 1760 г., при чемъ не только крыша третьяго яруса была покрыта желѣзомъ, но желѣзомъ же закрыта и галлерей этого яруса.

Въ началѣ XIX столѣтія Сухарева башня снова пришла въ такую ветхость, что въ 1806 г. рѣшено было закрыть подъ нею проѣздъ. ⁵⁾ Въ 1805 г. архитекторомъ Францемъ Кестнеръ была

¹⁾ Архивъ Морского М-ства. Дѣло Адмиралтейской Коллегіи 1755 г. № 30 «По Сенатскому указу о исправленіи Московской Адмиралтейск. Канторѣ на Сухаревой башнѣ ветхостей», л. 25.

²⁾ Чевакинскій нашелъ возможнымъ сдѣлать деревянныя стропила.

³⁾ Ibid, л. 92 и слѣд.

⁴⁾ Ibid, л. 92 и слѣд.

⁵⁾ Московск. Городск. Архивъ. Дѣло Московск. Управы Благочинія 1806 г. № 963 «По сообщенію Адмиралтейск. Канторы о запрещеніи проѣзда подъ Сухаревой башней».

Въ 1869 году, между прочимъ, произведены слѣдующія работы: при портикѣ, на сторонѣ, обращенной къ Самотекѣ, отобрана отставшая облицовка и подведена вновь; разобрана ветхая лещадная выстилка надъ ретирадой и замѣнена желѣзною крышею; исправлены на боковыхъ частяхъ зданія ветхія желѣзныя крыши; отъ столба при портикѣ, обращенномъ къ Самотекѣ, отобраны ветхія части и вновь облицованы ¹⁾.

Въ 1874 году, между другими работами, произведены слѣдующія: со стороны Мѣщанской, внизу подъ колоннами, въ 6 мѣстахъ сдѣланы выступы пилястрами изъ бѣлаго камня (съ разборкою старыхъ) шириною 12 верш.; съ той же стороны передѣланы колонны (каждая въ діаметрѣ 5 верш.) изъ аршиннаго камня, разобраны и сдѣланы вновь въ разныхъ мѣстахъ карнизъ надъ нижними колоннами, высотой 5 верш.; со стороны Мѣщанской и Спасскихъ казармъ стѣна въ обопрѣвшихъ мѣстахъ облицована въ 1½ кирпича; со стороны Мѣщанской и Самотеки при окнѣ нижняго этажа, вмѣсто совершенно отбитыхъ, сдѣланы изъ бѣлаго камня двѣ колонки вышиною по 2½ арш., діаметромъ 4 верш., съ капителями и съ высѣчкою украшеній; съ той же стороны надъ крышею террасы 3-го яруса сдѣланы вновь при колоннахъ капители изъ бѣлаго камня, считая на каждую капитель по три камня, съ высѣчкою украшеній по старымъ образцамъ ²⁾.

Въ періодъ времени 1897—1899 гг. былъ произведенъ самый значительный изъ извѣстныхъ намъ ремонтъ Сухаревой башни.

Главный руководитель работъ, архитекторъ А. Л. Оберъ, для приведенія Сухаревой башни въ первоначальный видъ, считалъ необходимымъ произвести въ ней слѣдующія работы: 1) снять существующій металлическій навѣсъ надъ террасою 2-го этажа и надъ лѣстницею, а также и кровлю надъ галлереею 3-го этажа, съ устройствомъ въ этихъ частяхъ удобныхъ стоковъ дождевой воды; 2) открыть на двухъ продольныхъ фасадахъ, по-средиנѣ 3-го этажа, четыре пролета, задѣланные въ позднѣйшее время; 3) открыть въ 4-мъ ярусѣ башни также задѣланные въ позднѣйшее время 8 пролетовъ; 4) покрыть шатеръ башни и 4-хъ малыхъ шпилей поливною черепицею, существованіе которой еще было замѣтно въ то время; 5) возобновить позолоту орла на шатрѣ, а также и на 4-хъ звѣздахъ на шпильяхъ; 6) для открытія нижней части башни, закрытой въ настоящее время желѣзной кровлей

¹⁾ Москов. Город. Арх. Дѣло Строит. Экспедиціи Город. Управы 1868 г. № 18/21 «Объ исправленіи ветхостей въ Сухаревой башнѣ».

²⁾ Моск. Город. Архивъ. Дѣло Строит. Отд. 2 стола, 1872 г., № 48/36/32 «Объ исправленіи Сухаревой башни».

и въ настоящее время Сухарева башня настолько обветшала, что потребуется не мало затратить на ея капитальное исправленіе.

Часы. При Петрѣ I на Сухаревой башнѣ были часы, у которыхъ, судя по аналогіи съ сохранившимися древними башенными часами, была только одна часовая стрѣлка ¹⁾.

Въ концѣ XVIII столѣтія, какъ видно изъ чертежей того времени (см. рис. 4), часовъ на Сухаревой башнѣ уже не было. Въ первой половинѣ 70-хъ гг. прошлаго столѣтія нѣсколько лицъ пожелали пожертвовать нужную для постановки часовъ сумму, но, повидимому, ходатайство ихъ не получило благопріятнаго рѣшенія ²⁾.

Въ концѣ 90-хъ гг. прошлаго столѣтія, въ связи съ реставраціей Сухаревой башни, о которой говорилось выше, былъ поднятъ вопросъ и о постановкѣ въ ней часовъ, которые и были поставлены фирмою Альтшвагеръ въ іюнѣ 1899 г. Часы съ боемъ и съ музыкой. Колокола помѣщаются подъ самымъ верхомъ башни и сдѣланы на Московскомъ колокольномъ заводѣ Финляндскаго. Въсь колоколовъ: большого—101 п., и 8 малыхъ—11 п. 10 ф., 7 п. 8 ф., 6 п. 38 ф., 5 п. 10 ф., 2 п. 10 ф., 1 п. 27 ф., 1 п. 37 ф. и 1 п. 14 ф. Колокола были подняты на башню въ апрѣлѣ 1899 г. Циферблаты были сдѣланы и раскрашены согласно стариннымъ образцамъ, что крайне затрудняло чтеніе по нимъ времени, почему они черезъ два года были окрашены въ однообразный бѣлый цвѣтъ, а стрѣлки изъ золотыхъ перекрашены въ черныя ³⁾.

Часовня была построена въ силу указа 15 сентября 1693 г. по просьбѣ игумена и братіи Николаевскаго-Перервинскаго монастыря «для монастырской ихъ скудости». Часовня была деревянная, но въ 1755 г., въ виду сильной обветшалости, передѣлана на каменную и пристроена къ самой башнѣ со стороны Первой Мѣщанской (см. рис. 5). Въ 1806 г. была отремонтирована вмѣстѣ съ Сухаревой башней и въ 1882 г. была переведена на то

¹⁾ См. В. Гамбурцевъ. «Къ вопросу о часахъ на Сухаревой башнѣ» («Археологическія извѣстія и замѣтки». М. 1898, №№ 5 и 6, стр. 177).

²⁾ Московск. Губернск. Архивъ Стар. Дѣлъ. Дѣло Канц. Моск. Генер.-Губер. I Отд., 1 ст. 1872 г., № 69969 «Объ устройствѣ башенныхъ часовъ на Сухаревой башнѣ».

³⁾ Моск. Городск. Архивъ. Дѣло V Отд., 1 ст. Город. Упр. 1897 г., № 76/66/10 «О постановкѣ часовъ на Сухарей башнѣ». На л. 104 помѣщенъ рисунокъ циферблата, сдѣланнаго подъ старину. Дѣло VIII Отд., 2 ст. Гор. Упр. 1907 г., № 8637 «По освѣщенію и содержанію часовъ на Сухаревой башнѣ».