

T4736.9/0123(2)

2019

文職候補官冊

CHINESE-JAPANESE LIBRARY
HARVARD-YENCHING INSTITUTE
AT HARVARD UNIVERSITY
JUN 15 1945

試用府經歷邵文烜年四十八歲浙江紹興府山陰縣人由監生遵籌備例報
捐府知事分發江蘇復遵豫工頭卯例加捐府經歷分發東河道光
二十一年十一月二十四日到二十六年十二月內聞訃丁母憂回籍守制服
滿於咸豐元年四月初三日回工



苑沂道當左

前道

○分缺先用縣丞張翔舉年三十三歲山東濟甯直隸州人由監生遵籌餉
例在京銅局報捐縣丞指省分發東河試用驗看領照咸豐八年
六月初五日到工又在戶部遵例捐免補額分缺先用於九年
正月十六日奉到吏部知照

運河道當

分缺先用縣丞汪廷榮年二十七歲江蘇常州府金匱縣人遵豫工事例報捐
監生於道光二十五年捐輸東河河工經費議叙奏准以未入流俟及歲時
分發東河補用復道籌餉事例在豫省開歸道三次捐輸案內加捐
主簿又於四次捐輸案內加繳銀兩加捐縣丞請仍留東河以縣丞歸籌餉新例
分缺先班補用捐免補額並請賞加布政司理問升銜復於開歸道六次捐輸案
內捐免驗者旋准吏部行令東河非軍務省分凡捐免驗者人員應另核請於復經
奏蒙議准未定章程以前開歸道六次捐輸案內捐免驗者上兌各員准其請免
赴部又遵京銅局事內捐免迴避胞兄赴部驗者領照於同治元年八月十五日到工

運河道當差

補分缺間用縣丞王謨年三十九歲直隸保定府清苑縣人由刑部律例館供事議叙未入流遵籌餉例指捐典史本班先並

該員咨署武陟縣丞

補用咸豐五年八月驗看領照十一月到省六

年正月朔赴任英 歸德行營糧台當差出力旋蒙咨獎

開歸道當差

功八年復在河南遵籌餉例加捐分缺間用縣丞

並免補額指發吏部十年二月領咨赴 部 照看領照於六月初八

日到工

補

分缺間用縣丞王謨年三十九歲直隸保定府清苑縣人由刑

部律例館供事議叙未入流遵籌餉例指捐典史本班先並

免試用分發河南補用咸豐五年八月驗看領照十月到省六

年正月調赴撫憲英 歸德行營糧台當差出力旋蒙咨英

給予六品軍功八年復在河南遵籌餉例加捐分缺間用縣丞

並免補額指發吏部十年二月領咨赴 部照看領照於六月初八

日到工

○保舉即補縣丞屠格年三十九歲係順天府大興縣人祖籍浙江會稽縣

由監生遵豫工二卯制報捐未入流分發南河道光二十四年五月二十八日到工二十五年在由河捐輸經費奉旨儘先補用欽此嗣又續捐經費奉

該員委署嶧縣縣丞

由監生遵豫工二卯制報捐未入流分發南河道光二十四年五月二十八日到工二十五年在由河捐輸經費奉旨儘先補用欽此嗣又續捐經費奉

班補用欽此復在南河捐輸經費於四年三月奉准仍以

遺因在雉河集剿賊出力保奏於五月二十六日奉旨東河以缺先補入

流屠格著免補本班以縣丞即補欽此閏七月內聞訃丁父憂回籍守制服

滿領咨於咸豐七年正月十二日到工

運河道當差

○保舉先儘縣丞錢鳳鳴年三十四歲係順天府大興縣人由內閣供事議

鳳府經歷復由山東捐輸海疆經費業內改為縣丞投効東河

道光二十三年八月初八日到工二十五年大工合龍保奏於正月二

十七日奉 上諭著儘先補用欽此咸豐三年六月內丁父憂接

丁母憂回籍守制服滿於咸豐六年五月十四日回工

開歸道當差

委管開歸道庫

○保舉即補縣丞屠榕年三十九歲係順天府大興縣人祖籍浙江會稽縣
由監生遵豫工二外制報捐未入流分發南河道光二十四年五月二十八日
到工二十五年在南河捐輸經費奉 旨儘先補用欽此嗣又續捐經費奉
旨遇缺即補欽此因 工部工東項料廠當差蒙保奏於咸豐三年三月初
八日奉 旨遇缺先班補用欽此復在南河捐輸經費於四年三月奉 旨仍以
未入流改發東河遇缺先班補用光緒二年奉 欽差袁調隨安徽大營
遣因在雉河集剿賊出力保奏於五月二十六日奉 旨東河遇缺先班補用入
流屠榕著免補本班以縣丞即補欽此閏七月內聞訃丁父憂回籍守制服
滿領咨於咸豐七年正月十二日到工

運河道當差

○保舉先儘縣丞錢鳳鳴年六十四歲係順天府大興縣人由內閣供事議
鳳府經歷復由山東捐輸海疆經費業內改為縣丞投効東河
道光二十三年八月初八日到工二十五年大工合龍保奏於正月二
十七日奉 上諭著儘先補用欽此咸豐三年六月內丁父憂接
丁母憂回籍守制服滿於咸豐六年五月十四日回工

開歸道當差

委管開歸道庫

陸先儘縣丞沈致廣年三十八歲順天大興縣人原籍江蘇由監生在河南

捐輸總局遵例引職縣丞嗣因在北道捐輸當差保奏於咸豐

開歸道當差

奉 上諭以縣丞分發東河補用欽此請赴

部念首領於七年正月十七日到工三月內准吏部咨

欽差毛調充巡捕

示舉留於東河以縣丞補用並無各例班次

欽差毛 保奏出力奉

旨免補本班以知縣用

往之例歸於先儘班內補用

○先儘縣丞王永慶年四十八歲江蘇上元縣人由監生遵豫工捐從九

品投効東河道光二十二年六月到工二十三年十一月丁嗣父憂

回籍守制二十六年五月服闋回工咸豐三年五月保守河南省

開歸道當差

者免補本班仍留東河以縣丞用欽此

十月丁本生父憂 滿起服六年七月回工是年八月九年之河

南寓所丁嗣母憂 奏留豫省差委八年一月十九日由軍需

局呈報起復九年二月二十六日回工

先儘縣丞沈致廣年三十八歲順天大興縣人原籍江蘇由監生在河南捐輸總局遵例引職縣丞嗣因在北道捐輸當差保奏於咸豐六年五月二十九日奉 上諭以縣丞分發東河補用欽此請赴部驗看領照於七年正月十七日到工三月內准吏部咨員原非捐納候選此次保舉留於東河以縣丞補用並無各例班次可歸應照欽奉 特旨命往之例歸於先儘班內補用

○先儘縣丞王永慶年四十八歲江蘇上元縣人由監生遵豫工捐從九品投効東河道光二十二年六月到工二十三年十一月丁嗣父憂回籍守制二十六年五月服闋回工咸豐三年五月保守河南省城出力保奏奉 旨著免補本班仍留東河以縣丞用欽此十年十月丁本生父憂 滿起服六年七月回工是年八月十九年六月南寓所丁嗣母憂 奏留豫省差委八年二月十九日由軍需局呈報起復九年二月二十八日回工

保舉先儘縣丞許保璋年三十四歲浙江處州府麗水縣人祖籍四川新都縣由監生遵續增武陟例捐未入流即用酌增常例並籌備經費例過班遵豫工事例加捐主簿投効東河

試用道光二十三年三月二十日到工是年七月二十八日聞訃丁父憂回籍服滿二十五年七月

運河道當差

二十九年八月二十日聞訃丁母憂回籍守制服滿咸豐三年四月初四日回工補

委署安陽縣丞

欽差保奏咸豐五年八月初日奉 上諭著俟補缺後以縣丞用欽此嗣

於七年十二月二十六日奉 上諭著免補本班仍留東河以縣丞儘先補用

欽此

先儘縣丞劉常豐年三十六歲內務府正白旗漢軍明倫佐領下人由監生

該員委署睢州州同

例報捐主簿分發東河於咸豐五年五月內奉

旨准以主簿分發東河試用欽此於八月二十日到工七年四月奉軍需總

局委赴 欽差勝 行營差遣因克復正陽關出力保奏於是年二月

開歸道當差

著以縣丞改歸河南地方補用欽此旋奉 部咨勞績

人員不准指省著以縣丞仍留東河補用又於八年二月克復六安州城出力保

奏奉 旨東河候補縣丞劉常豐著俟補缺後以知縣用欽此十一年六月十八日到工

保舉先儘縣丞許保璋年三十四歲浙江處州府麗水縣人祖籍四川新都縣由監生遵續增
武陟例捐未入流即用酌增常例並籌備經費例過班遵豫工 事例加捐主簿投効東河

試用道光二十二年三月二十日到工是年七月二十八日聞訃丁父憂回籍服滿二十五年七月

二十九日回工三十年八月二十日聞訃丁母憂回籍守制服滿咸豐三年四月初四日回工補

額在案因防河出力 欽差保奏咸豐五年八月初日奉 上諭著俟補缺後以縣丞用欽此嗣

因防剿出力東撫保奏於七年十二月二十六日奉 上諭著免補本班仍留東河以縣丞儘先補用

欽此

先儘縣丞劉常豐年三十六歲內務府正白旗漢軍明倫佐領下人由監生

遵東河籌餉事例報捐主簿分發東河於咸豐五年五月內奉

旨准以主簿分發東河試用欽此於八月二十日到工七年四月奉軍需總

局委赴 欽差勝 行營差遣因克復正陽關出力保奏於是年三月

初三日奉 旨著以縣丞改歸河南地方補用欽此旋奉 部咨勞績

人員不准指省著以縣丞仍留東河補用又於八年四月克復六安州城出力保

奏奉 旨東河候補縣丞劉常豐著俟補缺後以知縣用欽此十一年六月十八日到工

先儘縣丞范蔭森年三十八歲順天大興縣人祖籍浙江仁和縣由監生道籌餉

例報捐未入流指省分發東河因在曹單一帶團練防勦出力東撫保奏

奉 旨著賞加州同銜欽此又在單縣守城勦匪出力東撫保奏咸豐九

年六月初六日奉 旨著俟到工後歸本班儘先補用欽此赴 部領照於

八日到工十一年三月奉調 僧王行營當差因勦辦曹屬

充沂道當差

會考各國進次出力保奏於十二月二十五日奉 旨著以縣丞補用欽此

同治元年二月初一日到工

先儘縣丞范蔭森年三十八歲順天大興縣人祖籍浙江仁和縣由監生道籌餉

例報捐未入流指省分發東河因在曹單一帶團練防勦出力東撫保奏

奉 旨著賞加州同銜欽此又在單縣守城勦匪出力東撫保奏咸豐九

年六月初六日奉 旨著俟到工後歸本班儘先補用欽此赴 部領照於

九年十二月十八日到工十一年三月奉調 僧王行營當差因勦辦曹屬

會教各匪迭次出力保奏於十二月二十五日奉 旨著以縣丞補用欽此

同治元年二月初一日到工

補 歸州判府經歷縣丞班先儘補用章炳康年六十二歲江蘇常州

府陽湖縣人由監生遵籌備事例報捐從九品復遵豫工事例

開歸道當差

効東河道光二十二年三月十八日到工二十四年協防

咨鄭州州判

年六月出力保奏奉 旨遇有主簿缺出儘先補用欽此咸豐

已飭赴任 一月內丁憂回籍守制三年正月遊幕來豫五月奉 旨守

城出力奏准 賞加州同銜服闋請咨三年八月十三日到工五年

九月內咨署虞城縣主簿六年三月調赴撫部院英 行營

補 歸州判府經歷縣丞班先儘補用章炳康年六十二歲江蘇常州

府陽湖縣人由監生遵籌備事例報捐從九品復遵豫工事例

加捐主簿投効東河道光二十二年三月十八日到工二十四年協防

年工大堤出力保奏奉 旨遇有主簿缺出儘先補用欽此咸豐

二年二月內丁憂回籍守制三年正月遊幕來豫五月奉 旨守

城出力奏准 賞加州同銜服闋請咨三年八月十三日到工五年

九月內咨署虞城縣主簿六年三月調赴撫部院英 行營

當差派隨營轉運軍火接濟軍糧七年七月保奏奉
旨著開缺仍留東河以州同遇缺即補奉 部駁不准越
級保奏改應升缺出遇缺即補咨奉 部覆照例以應升之
州判府經歷縣丞歸於先儘班補用於十年五月十二日到工

○次儘縣丞周治廉年五十五歲順天通州人由刑部律例館供事議叙

府經歷遵豫工例投効河工道光二十一年十二月十九日到工二十七
年開缺丁父憂回籍守制服闋二十九年十一月初九日回工咸豐
四年借署虞城縣丞五年十月捐加布理問銜六年三月開缺
丁繼母憂回籍守制服滿於八年七月二十六日回工

河北道當差

除

○次儘縣丞王延煥年三十六歲順天宛平縣人由監生遵豫工例報

入流復遵籌餉事例改捐縣丞分發東河分司先用並捐免

加捐布政司理問銜咸豐二年到工三年患病回籍調治

回工四年咨署曹單縣丞准署到任寔授六年二月內聞計丁

父憂回籍守制服闋於八年十月十四日回工

開歸道當差

奉部行令回籍候選
尚未領咨
批詳咨留
奉駁

○籌餉新例試用縣丞陶明治年四十四歲順天大興縣人祖籍湖北
生遵豫工例捐從九品投効河工於道光二十二年二月二十二日
因在東河五次捐輸請以縣丞分發東河歸籌餉新例補用並
請加布政司理問陞銜經戶部議奏於咸豐五年八月初十日奉
旨依議欽此補額在案

河北道當差

△故籌餉例試用縣丞趙啟貞年四十二歲係奉天錦州府錦縣民籍由

監生遵籌餉事例在豫省捐輸河工縣丞分發東河於咸豐
六年三月二十八日赴部驗看領照於六月初九日到工

開歸道當差

故
由道行者未覿

丁 籌餉例試用縣丞吳壽年年二十八歲順天大興縣人由監生遵籌餉事例

捐輸河工經費保奏奉 旨著以縣丞分發東河試用欽此赴部

驗看領照於咸豐六年七月初三日到工

開歸道當差 丁

○行 籌餉例試用縣丞熊仲元年二十九歲江西南康府安義縣人由附貢

遵籌餉事例報捐縣丞分發河南試用又在東河五次捐

費業內報捐仍以縣丞改指東河試用並捐免赴部驗看

奉部議准頒發執照茲於咸豐七年二月初七日稟報驗看

到工

河北道當差

○籌餉例試用縣丞鄭廷樑年二十六歲安徽鳳陽府鳳臺縣人由監生遵

籌餉事例報捐縣丞指有東河並免迴避赴部驗看領照於

咸豐七年五月十五日到工十年七月內告假措資於十一年三月二十日

補額在案

該員委署濟甯州判

○籌餉例試用縣丞章祥慶年二十八歲江蘇常州府陽湖縣人由監生
遵豫工例報捐隻月縣丞籌餉例加足過班指省分發東河
領照於咸豐七年十二月初四日到工

開歸道當差

籌餉例試用縣丞陳鏞年三十三歲江蘇蘇州府吳縣人由監生遵例
餉例捐縣丞指有分發東河試用驗看領照於咸豐八年六月
初七日到工

開歸道當差

籌餉例試用縣丞張懋鏞年四十三歲江蘇江甯府江甯縣人
由候選從九品遵河南籌餉事例報捐縣丞指分東河
候補於咸豐九年七月二十八日赴部驗看後領照
於九年九月初三日到工

籌餉例試用縣丞何日澍年二十六歲安徽廬江縣監生成豐九年六月在
京銅局遵籌餉事例報捐縣丞指省分發東河試用七月驗看領

照於九年十月二十四日到工

運河道當差

該員委署臨清州判

○籌餉例試用縣丞何梓楫年二十八歲順天大興縣人祖籍浙江山陰縣
由監生遵籌餉例報捐縣丞分發東河並捐免迴避加捐布政
司理問銜領照於咸豐九年十二月十三日到工

開歸道當差

委查汜水南岸渡口

○籌餉例試用縣丞趙廷璧年五十五歲山西澤州府陽城縣人由監生報捐縣丞不論准單月選用復遵籌餉事例報捐指省分發東河試用赴部驗看領照於咸豐十年正月二十日到工

開歸道當差

○籌餉例試用縣丞鄭孝元年三十七歲河南開封府祥符縣人由優廩貢生
遵籌餉例報捐訓導銓選太康縣訓導丁母憂卸事回籍服滿遵
例改捐縣丞分發東河並捐免驗看咸豐十年三月初九日到工補額在案

開歸道當差

委查柳園北岸渡口

委署堂博主簿

○籌餉例試用縣丞解開萱年三十三歲直隸天津府天津縣人咸豐八
年十一月由監生遵籌餉事例在豫省第七次捐輸案內報捐縣
丞十年三月在京捐銅局加捐分發指省東河四月二十八日驗
看五月十一日領照於六月二十五日到工

河北道當差

○籌餉例試用縣丞陸寶信年二十六歲江蘇蘇州府吳縣人
由監生遵籌餉例於咸豐九年在安徽潁州府捐輸
局報捐縣丞分發東河試用十年五月二十八日赴部
驗看領照於十年七月初八日到工

河北道當差

委查滎澤南岸渡

籌餉例試用縣丞王長裕年三十歲順天宛平縣人由監生遵籌餉例在安徽
亳州報捐縣丞分發東河並捐免驗看同治元年二月初十日稟請
先行到工當差

開歸道當差

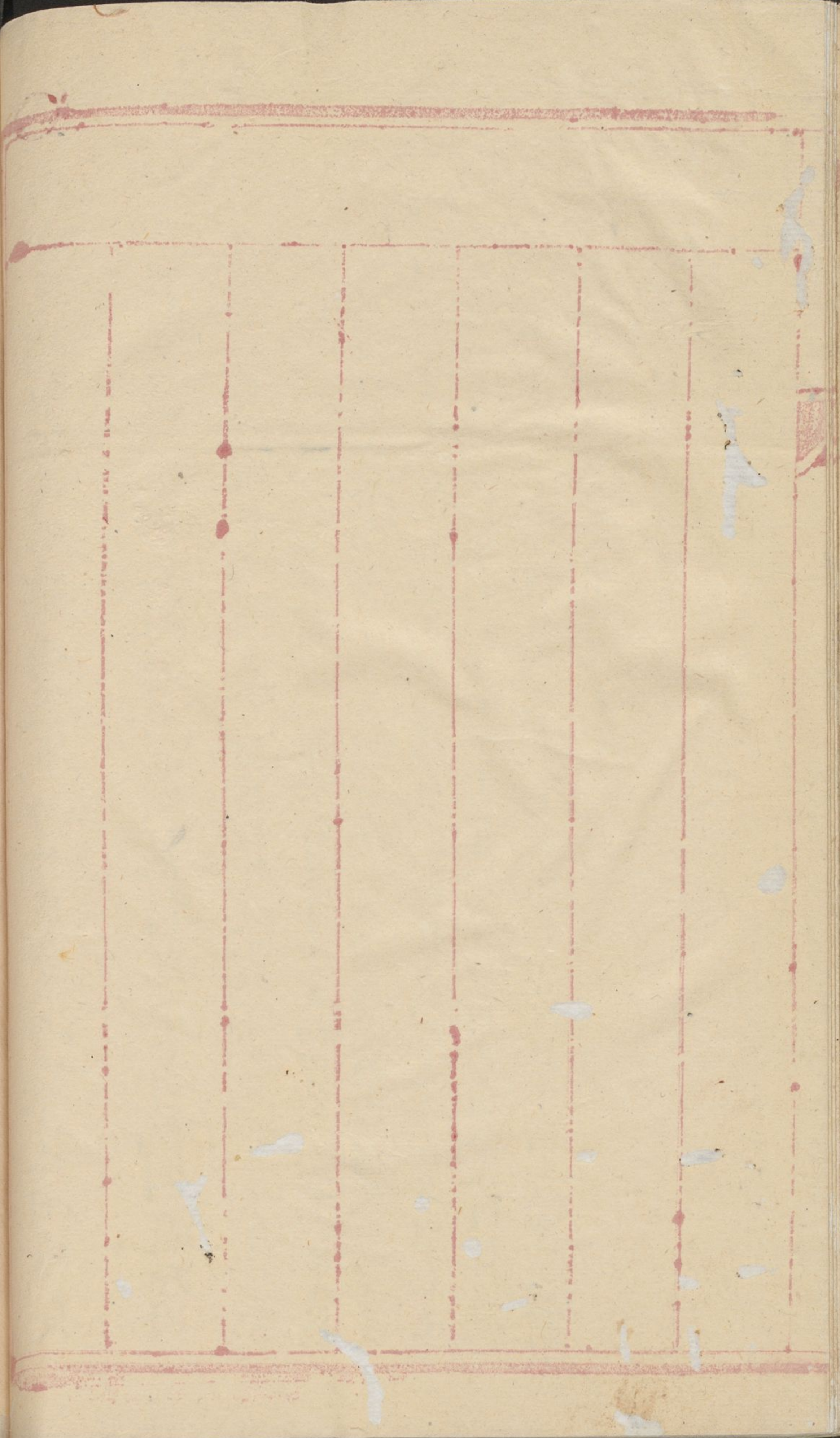
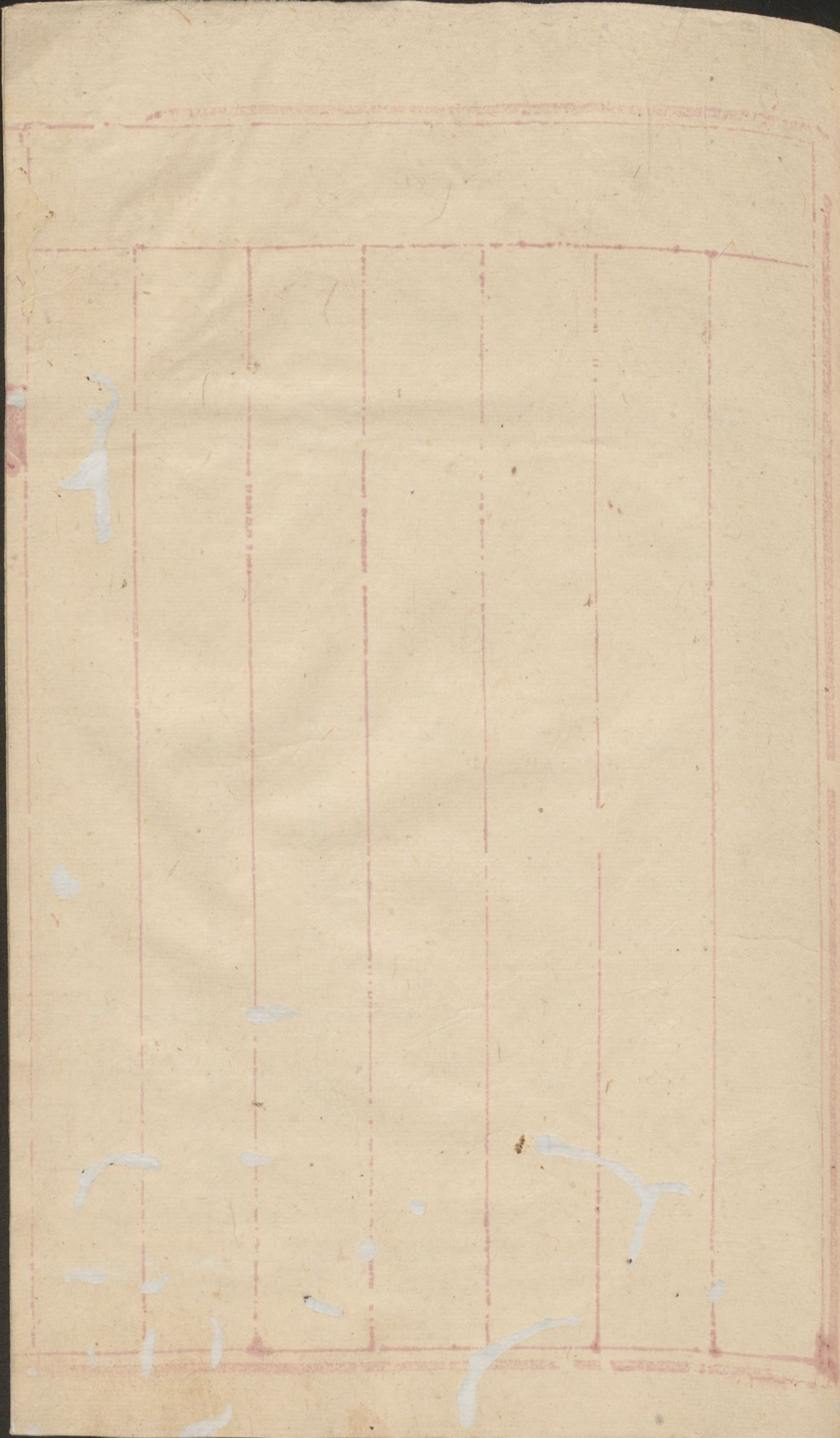
補 捐輸遇缺即補縣丞龔國琨年四十八歲江蘇蘇州府長

洲縣人由監生遵酌增常例報捐縣丞籌備例過班因

捐建河南河朔書院經費奉部議叙加一級紀錄一次道光二十二年遵豫章
例過班加捐分發投効東河赴部驗看是年十二月初四日到二十六六年捐輸
陝西番務經費於二十七年五月初四日奉 上諭着遇缺即補欽此霜清後
因防汛出力奏奉 上諭着俟補缺後以知縣升用欽此是年九月內丁本生
父憂回籍降服一年期滿二十九年二月初四日回工因患病給咨回籍調理
於三十年七月十五日到籍咸豐五年十二月二十八日在籍丁嗣生祖母憂服滿
病已痊愈於咸豐九年八月二十七日到工

咨榮澤縣丞

已飭赴任



除先儘縣丞趙...年四十八歲安國府涇縣人由監生在陝西捐輸
務經費保奏道光二十七年二月十二日奉上著以縣丞分發
河遇缺即補欽此是年六月初四日到工二十八年正月內聞
訃丁父憂回籍守制服滿於咸豐元年十月二十二日回工

故候補縣丞莫士堦年四十八歲順天大興縣人祖籍福建上杭縣由監生遵籌備經

費例捐縣丞分發江蘇道光二十二年二月到省十月間訃丁父憂回籍守制服
滿起服仍赴江蘇候補因在中年大工捐輸經費保奏於二十五年六月十七日奉
旨江蘇試用縣丞莫士堦著改發東河歸豫工郊補用欽此二十六年三月二十
二日到工二十七年九月內丁繼祖母承重憂接丁繼母憂回籍守制服滿
於咸豐元年五月二十四日回工補額在案

開歸道曾差

△試用縣丞呂賢域年四十五歲安徽甯國府旌德縣人由監生遵豫工事例

報捐縣丞於道光二十一年十二月二十五日到工二十三年正月內

聞訃丁母憂回籍守制服滿於二十六年閏五月十八日回工補

在案

開歸道當差

開除未奉部覆

△除試用縣丞

五十七歲福建福州府閩縣人由監

捐縣丞赴部領照於道光二十二年四月初六日到

咸豐九年六月奉部知照該員在

江蘇捐商原省指分江蘇試用

仍應請咨再行前往

開歸道當差

○試用縣丞姚維立年三十八歲江西吉安府安福縣人由監生在江蘇省

捐賑案內奏請以縣丞指省分發東河補用於咸豐九年五月

二十日奉旨依議欽此驗看領照於是年十一月初四日到

改委南道當差

該員委署祥符南岸

主簿

兗沂道當差

遵查分缺先用主簿史久恬前咨鉅嘉主簿一案於咸豐十一年
二月內因該員服滿由部行查尚未准其起復議駁之今尚未
起復其陸桂生係十一年十二月內奉文起復已在輝縣主簿出缺之
後均於例未符理合查明稟復

補

分缺先用主簿陸桂生年三十三歲係順天府大興縣人由監生遵籌餉

例報捐未入流不論獲單月即選復在東河三次捐輸安內加捐主

簿分缺先用並免補額指省分發東河並捐免赴部驗看於咸

豐五年二月二十五日到工七年十二月內聞訃丁本生父憂回籍守

制服闋於咸豐十年四月二十八日回工

開歸道耑田差

該員主簿

管者祥符南主簿

○分缺先用主簿 人恬年三十三歲順天宛平縣人祖籍

江會坊

由監生遵籌餉事例報捐主簿分發東河因在東河捐輸

力保奏奉 旨著歸分缺先班補用欽此 遵例在銅局捐

補額驗看領照於咸豐七年正月十七日到工是年三月內聞訃丁

本生父降服憂回籍守制服滿八年十一月二十六日回工

開歸道當差

補分缺先用主簿楊景榮年三十一歲江西臨江府清江縣人由監生遵

籌餉例在捐銅局加捐縣主簿分缺先用免補額指 分發東河

驗看領照於咸豐八年十一月十三日到工

咨署高印主簿已飭赴任

運河道當差

行

保舉分缺先用主簿李恩榮年五十七歲直隸遵化州人由廩生

應道光乙未

思科鄉試挑取謄錄充補

國史館議叙正

該員委署封邱主簿

東河道光三十年六月內到一咸豐五下

籍守制接奉飭知先在兗州府糧台出力

五年十一月十八日奉

上諭著以分缺先補用欽此

年三月初四日回

行保舉分缺先用主簿李恩榮年五十七歲直隸遵化州人由廩生

應道光乙未 恩科鄉試挑取謄錄充補 國史館議叙正

九品報捐主簿分發東河道光三十年六月內到一咸豐五十

八月丁母憂回籍守制接奉飭知先因在兗州府糧台出力

五年十一月十八日奉 上諭著以分缺充補用欽此

年三月初四日回工補額在案

補

保舉分缺先用主簿姚德修年三十三歲順天大興縣人祖籍浙江山陰縣由

監生遵豫工二郊例報捐主簿分發東河咸豐元年六月初一日到工分

該員咨署甯陽主簿已赴任

四月札調兗州糧台差委五年五月糧台訖撤

蒙 東撫院奏保出力於五年十月十八日奉 旨著以分缺先補用欽

此七年四月內丁母憂回籍守制服滿於九年八月十五日回工補額

運河道當差

補

保舉分缺先用主簿姚德修年三十三歲順天大興縣人祖籍浙江山陰縣由

監生遵豫工二郊例報捐主簿分發東河咸豐元年六月初一日到工分

派充沂道當差三年四月札調兗州糧台差委五年五月糧台訖撤

蒙 東撫院奏保出力於五年十月十八日奉 旨著以分缺先補用欽

此七年四月內丁母憂回籍守制服滿於九年八月十五日回工補額

丁補分缺間用主簿辛行可年二十三歲山東登州府蓬萊縣人由監生遵

運河道當差

主簿分發指省東河歸籌餉新例補用赴

部驗看領照於咸豐九年十二月二十八日到工復遵例續捐分赴

間用並免補額於十年三月初八日接奉 戶部發給執照稟請

咨 部註冊在案

丁補

分缺間用主簿辛行可年二十三歲山東登州府蓬萊縣人由監生遵

例在京銅局報捐主簿分發指省東河歸籌餉新例補用赴

部驗看領照於咸豐九年十二月二十八日到工復遵例續捐分缺

間用並免補額於十年三月初八日接奉 戶部發給執照稟請

咨 部註冊在案

補分缺間用主簿武熙齡年三十八歲順天大興縣人由監生遵籌餉例

在捐銅局報捐縣主簿分發東河試用驗看領照於咸豐九年十

該員咨署魚臺主簿

已飭赴任

銅局報捐分缺間用並捐免補額於十年

閏三月十九日經戶部發給執照稟請咨部註冊在案

運河道當差

補分缺間用主簿武熙齡年三十八歲順天大興縣人由監生遵籌餉例

在捐銅局報捐縣主簿分發東河試用驗看領照於咸豐九年十

二月十七日到工又在捐銅局報捐分缺間用並捐免補額於十年

閏三月十九日經戶部發給執照稟請咨部註冊在案

運河道當差

補

分缺間用主簿王毓萱年二十一歲順天宛平縣人由監生遵籌

餉事例報捐主簿分發東河驗看領照於咸豐七千十二月初

四日到工又在戶部籌餉二十一卯遵例報捐分缺間用並免

試用於九年正月十六日奉到吏部知照

河北道當差

洛鉅嘉主簿

已飭赴任

補次儘主簿 曾光緒六年六歲江西建昌府南城縣人由監生

捐從九品殺効東河道光二十二年七月二十八日到工二十

該員咨署甯陵主簿

已飭赴任

丁母憂遵豫工捐輸以主簿仍

年八月赴任... 入捐輸以主簿遇缺即補二十八年十二月咨輝

縣主簿咸豐元年奉文寔授三年八月內丁親父憂回籍守制服滿因幕

在京於六年三月遵例取具同鄉官印結呈明起服於六月二十五日回工

補次儘主簿 劉耀卿年四十三歲河南延津縣人遵豫工事刻由監生

河北道當差 以効東河於道光二十二年七月初五日到工二十五年

捐輸豫省河工經費奉 旨仍留東河以縣主簿遇缺即補欽此

委署理館陶主簿寔授咸豐元年五月內調

該員委署壽東主簿

是年夏主簿接記任事於四年正月十八日... 丁憂回

守制服闋於六年九月二十五日回工

河北道當差

補

次儘主簿 曾光緒六年六歲江西建昌府南城縣人由監生

捐從九品投効東河道光二十二年七月二十八日到工二十

委用二十四年二月內聞訃丁母憂遵豫工捐輸以二簿仍

年八月起服回工復遵順天捐輸以主簿遇缺即補二十八年十二月咨輝

縣主簿咸豐元年奉文寔授三年八月內丁親父憂回籍守制服滿因幕

在京於六年三月遵例取其同鄉官印結呈明起服於六月二十五日回工

補

次儘主簿劉耀卿年四十三歲河南延津縣人遵豫工事例由監生

報捐從九品投効東河於道光二十二年七月初五日到工二十五年

捐輸豫省河工經費奉 旨仍留東河以縣主簿遇缺即補欽此

二十八年二月內奉委署理館陶主簿寔授咸豐元年五月內調

署鉅嘉主簿接記任事於四年正月十八日聞訃丁母憂回

守制服闋於六年九月二十五日回工

六少道白差

補次儘主簿之恩年四十四歲江蘇蘇州府吳縣人由監生選
為備例

承遵豫工例改捐主簿投効東河於道光二十二年十月二十四日刊

豐元年咨署清平主簿寔授四年十二月門一母憂請各回籍

河北道當差

出力蒙保奏加布政司理問銜並蒙保奏防堵

該員委署夏津主簿

仍留東河補缺復以州判用欽此服滿於

先行就近到工

次儘主簿苗進修年三十三歲河南懷慶府武陟縣人由監生選
為備例

報捐縣主簿分發東河於咸豐三年四月二十七日到工四年十一月咨署魚臺

縣主簿准署到任五年十二月二十八日在汛間計因親父苗太源在商虞協

備任內禦賊殉難奉 旨商虞協備苗太源照守禦所千總例賜恤並

給予雲騎尉世職其子苗進修係嫡長子准襲 云騎尉 職襲次完

時給予恩騎尉欽此回籍守制服滿於十一年七月初三日

河北道當差

補

次儘主簿二恩年四十四歲江蘇蘇州府吳縣人由監生遵

承遵豫工例改捐主簿投効東河於道光二十二年十月二十四日刊

豐元年咨署清平主簿寔授四年十二月廿一母憂請各回籍

因前在馮官屯軍營出力蒙保奏加布政司理問銜並蒙保奏防堵

出力奉 旨俟服闋後仍留東河補缺復以州判用欽此服滿於

豐七年七月初五日稟報先行就近到工

次儘主簿苗進修年三十三歲河南懷慶府武陟縣人由監生遵

報捐縣主簿分發東河於咸豐三年四月二十七日到工四年十一月咨署魚臺

縣主簿准署到任五年十二月二十八日在汛間計因親父苗太源在商虞協

備任內禦賊殉難奉 旨商虞協備苗太源照守禦所千總例賜恤並

給予雲騎尉世職其子苗進修係嫡長子准襲 云騎尉一職襲次完

時給予恩騎尉欽此回籍守制服滿於十一年七月初三日

河心道當差

○籌餉例本班儘先補用主簿周士銜年四十一歲浙江嘉興府 嘉善縣人
遵籌餉事例報捐監生加捐縣主簿指省分發東河試用赴

部驗看領照於咸豐七年九月初九日到工十年二月二十三日奉准

吏部知照該員又在豫省八次收捐餉票案內請以主簿仍留東

河本班儘先補用

開歸道當差

補

籌餉候補主簿木蔭蕙年四十四歲東章邱縣人由監生遵籌事例報
捐縣主簿並捐免補額分發東河本班儘先補用咸豐五年二月二
十八日驗看三月十一日赴部領照於六月初六日到工

運河道當差

咨署輝縣主簿
已飭赴任

○籌餉例候補主簿汪燦年四十九歲江蘇蘇州府吳縣人由照一遵籌餉
事例捐輸河工經費請以縣主簿分發省東河補用奉旨飭部
議准復遵新例於咸豐五年五月內在河北道捐輸赴部驗看於
九月二十日到工補額在案

河北道當差

行 籌餉例試用主簿亢先志年四十一歲係山西平陽府臨汾縣人由廩生在湖

北軍營出力蒙保奏賞加六品頂戴今遵籌餉事例報捐主簿分

發東河補用欵此赴部驗看領照是年十一月二十二日到工七年三月

告假措資於六月初十日回工銷假

河北道當差

故

籌餉例 仍補主簿額 勒和年二十五歲 廂黃旗蒙古臺福佐領工人

故

由俊秀遵籌餉事例在東河二次捐輸案內報捐監生逸品
主簿加捐分發指省東河補用赴部驗有領照於咸豐七年九月初二日到工補額在案

○籌餉例 試用主簿吳寶鑑年四十四歲 安徽安慶府桐城縣人 由監生

遵籌餉例報捐從九品 不論雙單月選用分發指省直隸嗣在銅

局加捐主簿指分東河試用驗看領照於咸豐八年正月二十三日列工

河北道當差

聯派委查記水北岸渡口

故

籌餉例補主簿額勒和年二十五歲廂黃旗蒙古臺福佐領工人

故

由俊秀遵籌餉事例在東河二次捐輸案內報捐監生逸品

主簿加捐分發指省東河補用赴部驗有領照於咸豐七年

年九月初二日到工補額在案

○籌餉例試用主簿吳寶鑑年四十四歲安徽安慶府桐城縣人由監生

遵籌餉例報捐從九品不論雙單月選用分發指省直隸嗣在銅

局加捐主簿指分東河試用驗看領照於咸豐八年二月二十三日到工

補額在案

聯派委查記水北岸渡口

○籌餉
主簿沈鴻祺年二十七歲山東濟甯直隸州人由監生於

咸豐七年前赴安徽軍營投効蒙賞給六品軍功遵籌餉例

京銅局報捐縣主簿分發指省東河驗看領照於八年五月到

補額在案

辦理巡捕事務

運河道當差

○籌餉
試用主簿沈鴻祺年四十八歲江蘇蘇州府吳縣人由監生於道

光二十二年遵豫工例報捐縣主簿同遵籌餉例加捐分發過

班咸豐六年二月十三日經部奏准以縣主簿分發東河歸入新

班補用十年四月內赴部驗看領照於六月初九日到工

河北道當差

補

先儘主簿高峻德年四十六歲河南開封府祥符縣人議叙一品銜由

監生在年工捐輸河工經費欽奉上諭著以縣主簿分發投効東

河欽此於道光二十八年二月二十八日驗看在本司照於三月二

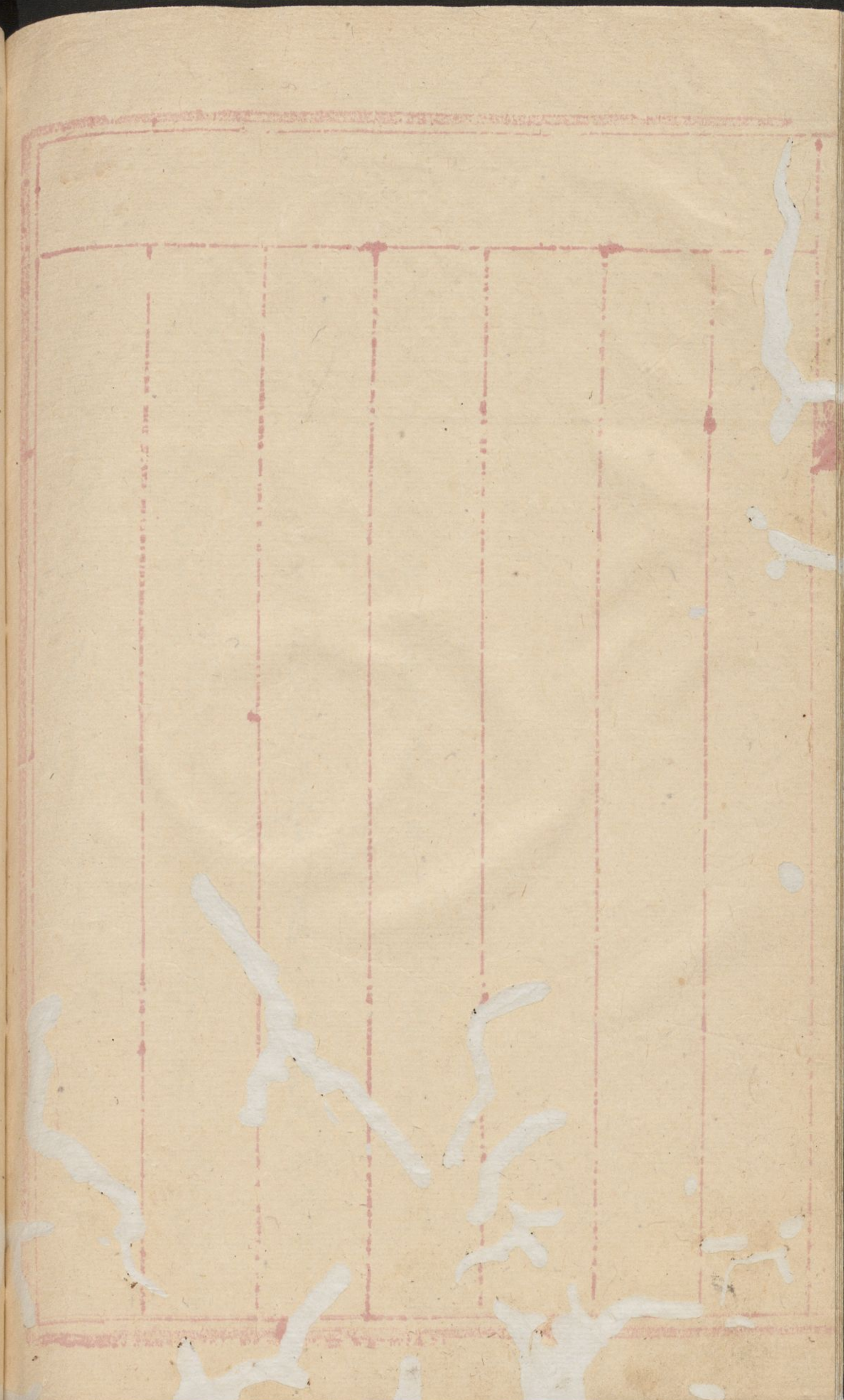
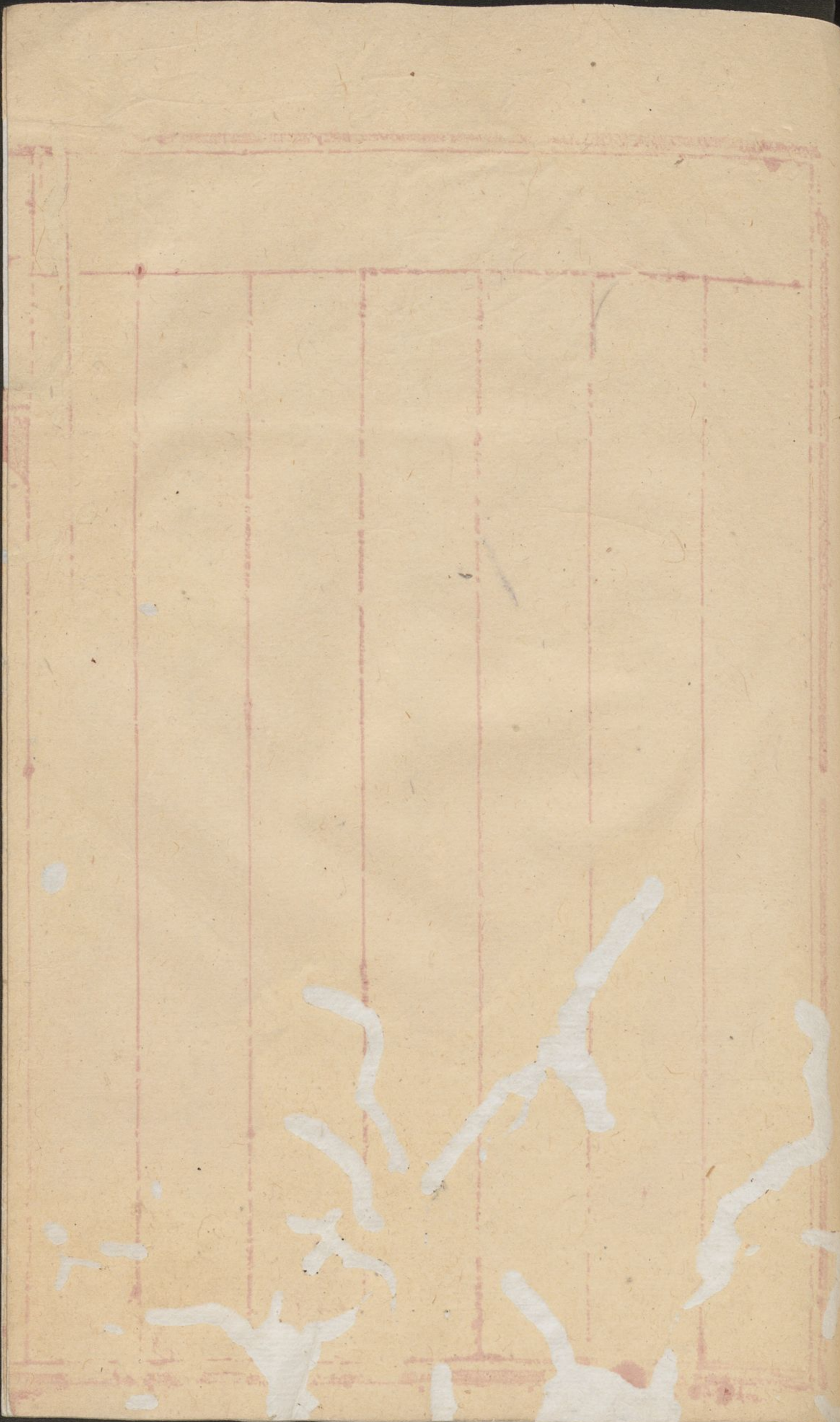
到工因在順天捐輸經費先於道光二十八年三月初六奉 上諭

著遇缺即補欽此

開歸道當差

咨清平三簿

已飭赴任



故候補主簿朱壬年五十二歲江蘇元縣人由附監生遵豫工事例報捐

從九品在中年大工捐輸經費保奏於道光二十四年十月十六日奉

旨以主簿分發東河歸豫工二卯補用欽此二十五年二月初十日到工

告假回籍捐資二十六年十月十三日回工

開歸道當差

故由道行查未覈

○候補主簿胡炳蔚年四十三歲浙江湖州府歸安縣人由監生在戶

捐輸經費奏請獎勵道光十五年六月十七日奉旨著以縣主

簿分發東河歸豫工二卯補用欽此赴部驗奉旨照於二十六年

七月二十八日到工補額在案

開歸道當差

○候補主簿李春年四十七歲廣東南海縣人由國史館供事在順天捐輸
保奏道光二十八年六月二十六日奉旨著以縣主簿分發東河試用
欽此赴部驗看領照於二十八年九月初五日到工

開歸道當差

○候補主簿楊士錕年二十五歲順天府大興縣人祖籍江蘇常州府錫

生遵豫三郊事例捐輸經費於道光二十六年正月二十六日奉上諭

著以縣主簿分發東河補用欽此年未及歲未曾赴部驗看於咸豐

年在東河捐免驗看五年三月十九日稟報就近到工

河北道當差

行試用主簿張若仲年四十九歲順天府大興縣人由監生遵豫工事例
報捐主簿投効東河道光二十一年十二月到工咸豐三年七月
丁母憂回籍守制接丁父憂服滿於咸豐六年閏二月
補額在案

河北道當差

行試用主簿陳慶年四十四歲浙江紹興府餘姚縣人由監生年酌增
二郊例報捐從九品復遵豫工例加捐主簿分發東河
到工後派分河北道當差咸豐元年五月一嫡母憂回籍
守制服滿因道路梗塞無力回籍就近取其同鄉京官
結呈請起服於咸豐五年九月二十日方報先行到工補

河北道當差

○試用主簿楊鉞年四十四歲浙江杭州府海甯州人由監生得豫
工頭外事例捐捐主簿分發投効東河道光二十三年三
月初十日到工是年四月內丁嗣母憂回籍守制服滿回工咸豐
二年二月內丁嗣母祖承重憂回籍三年接丁本生繼丁喪服滿
於咸豐六年六月二十三日回工

開歸道當差

故行 試用主簿羅沛霖年四十二歲江蘇淮安府清河縣人由監生遵豫工

故 二郊例報捐主簿投効南河於道光二十三年十月二十一日到

二十六年正月內丁生父憂因籍隸江蘇例應迴避奉部改

掣東河俟服闋後赴省候補服闋領咨於咸豐元年六月二

十日到工補額在案

○試用主簿畢舒堪年五十六歲浙江嘉興府桐鄉縣人由

捐府經歷職銜遵豫工事例改捐主簿並捐分發投効

東河於道光二十一年十一月二十八日驗看二十一日聞訃丁父

憂回籍守制服闋於二十四年十月初一日到工補額在案

開歸道當差

