

十九 7

T 2455/17

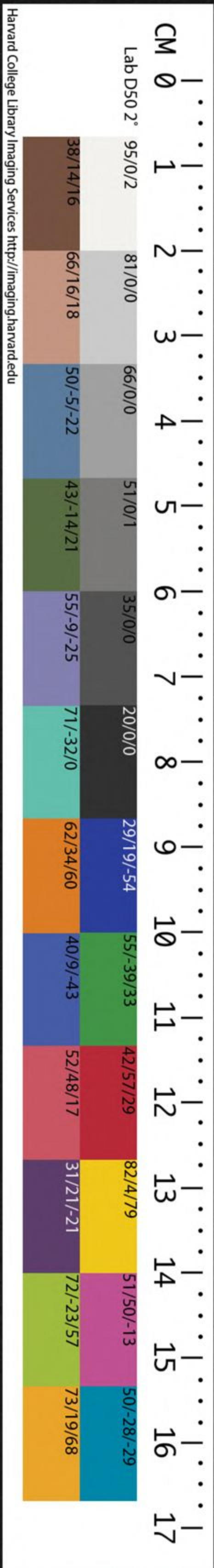
隋書 卷七

195

CHINESE-JAPANESE COLLECTION
HARVARD COLLEGE LIBRARY
FROM HARVARD-YENCHING INSTITUTE

SEP 20 1952

ChL 2455.17



Harvard College Library Imaging Services <http://imaging.harvard.edu>

隋書卷二十四

志第十九

太尉楊州都督監脩國史上柱國趙國公臣長孫無忌等奉

食貨

王者量地以制邑度地以居人總土地所生料山澤之利式遵行
令敬授人時農商趣向各本事業書稱懋遷有無言穀貨流通咸
得其所者也周官太府掌九貢九賦之法王之經用各有等差所
謂取之以道用之有節故能養百官之政最戰士之功救天災服
方外活國安人之大經也爰自軒頊至于堯舜皆因其所利而勸
之因其所欲而化之不奪其時不窮其力輕其征薄其賦此五帝
三皇不易之教也古語曰善為人者愛其力而成其財若使之不
以道斂之如不及財盡則怨力盡則叛昔禹制九等而康歌興周
人十一而頌聲作於是東周遷洛諸侯不軌魯宣初稅畝鄭產為

蘇州圖書館藏



哈佛大學漢和
圖書館珍藏印

丘賦先王之制靡有孑遺秦氏起自西戎力正天下驅之以刑罰
棄之以仁恩以太半之收長城絕於地脉以頭會之斂屯戍窮於
嶺外漢高祖承秦凋弊十五稅一中元繼武府廩彌殷世宗得之
用成雒侈開邊擊胡蕭然咸罄宮宇捫於天漢巡遊跨於海表旱
歲除道凶年嘗秣戶口以之減半盜賊以之公行於是譎詭賦稅
異端俱起賦及童亂筭至船車光武中興聿遵前事成賦單薄足
稱經遠靈帝開鴻都之榜通賣官之路公卿州郡各有等差漢之
常科土貢方物帝又遣先輸中署名爲導行天下賄成人受其弊
自魏晉二十一帝宋齊十有五主雖用度有衆寡租賦有重輕大
抵不能傾人產業道關政亂隋文帝旣平江表天下大同躬先儉
約以事府帑開皇十七年戶口滋盛中外倉庫無不盈積所有資
給不踰經費京師帑屋旣充積於廊廡之下高祖遂停此年正賦

以賜黎元煬皇嗣守鴻基國家殷富雅愛宏翫肆情方騁初造東
都窮諸巨麗帝昔居藩翰親平江左兼以梁陳曲折以就規摹曾
雉踰芒浮橋跨洛金門象闕咸竦飛觀頽巖塞川構成雲綺移嶺
樹以爲林藪包芒山以爲苑囿長城御河不計於人力運驢武馬
指期於百姓天下死於役而家傷於財旣而一討渾庭三駕遼澤
天子親伐師兵大舉飛糧輓秣水陸交至疆場之所傾敗勞弊之
所殂殞雖復太半不歸而每年興發比屋良家之子多赴於邊陲
分離哭泣之聲連響於州縣老弱耕稼不足以救饑餒婦工紡績
不足以贍資裝九區之內鸞和歲動從行宮掖常十萬人所有供
須皆仰州縣租賦之外一切徵斂趣以周備不顧元元吏因割剝
盜其太半還方珍膳必登庖厨翔禽毛羽用爲玩飾買以供官千
倍其價人愁不堪離棄室宇長吏扣扉而達曙猛犬迎吠而終夕

自燕趙跨於齊韓江淮入於襄鄧東周洛邑之地西秦隴山之右
僭偽交侵盜賊充斥宮觀鞠爲茂草鄉亭絕其烟火人相啖食十
而四五關中厲疫災早傷稼代王開永豐之粟以振饑人去倉數
百里老幼雲集吏在貪殘官無攸次咸資鏹貨動移旬月頓臥墟
野欲返不能死人如積不可勝計雖復皇王撫運天祿有終而隋
氏之亡亦由於此馬遷爲平準書班固述食貨志上下數千載損
益粗舉自此史官曾無概見夫厥初生人食貨爲本聖王割廬井
以業之通貨財以富之富而教之仁義以之興貧而爲盜刑罰不
能止故爲食貨志用編前書之末云

晉自中原喪亂元帝寓居江左百姓之自拔南奔者並謂之僑人
皆取舊壤之名僑立郡縣往往散居無有土著而江南之俗火耕
水耨土地卑濕無有蓄積之資諸蠻販俚洞霑沐王化者各隨輕

重收其賤物以裨國用又嶺外酋帥因生口翡翠明珠犀象之饒
雄於鄉曲者朝廷多因而署之以收其利歷宋齊梁陳皆因而不
改其軍國所須雜物隨土所出臨時折課市取乃無恒法定令列
州郡縣制其任土所出以爲徵賦其無貫之人不樂州縣編戶者
謂之浮浪人樂輸亦無定數任量准所輸終優於正課焉都下人
多爲諸王公貴人左右佃客典計衣食客之類皆無課役官品第
一第二佃客無過四十戶第三品三十五戶第四品三十戶第五
品二十五戶第六品二十戶第七品十五戶第八品十戶第九品
五戶其佃穀皆與大家量分其典計官品第一第二置三人第三
第四置二人第五第六及公府參軍殿中監監軍長史司馬部曲
督關外侯材官議郎已上一人皆通在佃客數中官品第六已上
并得衣食客三人第七第八二人第九品及輦輦跡禽前驅由基

疆弩司馬羽林郎殿中冗從武賁殿中武賁持椎斧武騎武賁持
鉞冗從武賁命中武賁武騎一人客皆注家籍其課丁男調布絹
各二丈絲三兩綿八兩祿絹八尺祿綿三兩二分租米五石祿米
二石丁女並半之男女年十六已上至六十爲丁男年十六亦半
課年十八正課六十六免課女以嫁者爲丁若在室者年二十乃
爲丁其男丁每歲役不過二十日又率十八人出一運丁役之其
田畝稅米二斗蓋大率如此其度量斗則三斗當今一斗稱則三
兩當今一兩尺則一尺二寸當今一尺其倉京都有龍首倉卽石
頭津倉也臺城內倉南塘倉常平倉東西太倉東宮倉所貯總不
過五十餘萬在外有豫章倉鈞磯倉錢塘倉並是大貯備之處自
餘諸州郡臺傳亦各有倉大抵自侯景之亂國用常備京官文武
月別唯得稟食多遙帶一郡縣官而取其祿秩焉揚徐等大州比

令僕班寧桂等小州比參軍班丹楊吳郡會稽等郡同太子詹事
尚書班高涼晉康等小郡三班而已大縣六班小縣兩轉方至一
班品第旣殊不可妄載州郡縣祿米絹布絲綿當處輸臺傳倉庫
若給刺史守令等先准其所部文武人物多少由敕而裁凡如此
祿秩旣通所部兵士給之其家所得蓋少諸王諸王出閣就第婚
寇所須及衣裳服飾并酒米魚鮭香油紙燭等並官給之王及主
婿外祿者不給解任還京仍亦公給云

魏自永安之後政道陵夷寇亂實繁農商失業官有征伐皆權調
於人猶不足以相資奉乃令所在迭相糾發百姓愁怨無復聊生
尋而六鎮擾亂相率內徙寓食於齊晉之郊齊神武因之以成大
業魏武西遷連年戰爭河洛之間又並空竭天平元年遷都於鄴
出粟一百三十萬石以賑貧人是時六坊之衆從武帝而西者不

能萬人餘皆北徙並給常廩春秋二時賜帛以供衣服之費常調之外逐豐稔之處折絹糴粟以充國儲於諸州緣河津濟皆官倉貯積以擬漕運於滄瀛幽青四州之境傍海置鹽官以養鹽每歲收錢軍國之資得以周贍自是之後倉廩充實雖有水旱凶饑之處皆仰開倉以振之元象興和之中頻歲大穰穀斛至九錢是時法網寬弛百姓多離舊居闕於徭賦神武乃命孫騰高隆之分括無籍之戶得六十餘萬於是僑居者各勒還本屬是後租調之入有加焉及文襄嗣業侯景背叛河南之地困於兵革尋而侯景亂梁乃命行臺辛術略有淮南之地其新附州郡羈縻輕稅而已及文宣受禪多所創革六坊之內徙者更加簡練每一人必當百人任其臨陣必死然後取之謂之百保鮮卑又簡華人之勇力絕倫者謂之勇士以備邊要始立九等之戶富者稅其錢貧者役其力

北興長城之役南有金陵之戰其後南征諸將頻歲陷沒十馬屯者以數十萬計重以修創臺殿所役甚廣而帝刑罰酷濫吏道因而成姦豪黨兼并戶口益多隱漏舊制未娶者輸半牀租調陽翟一郡戶至數萬籍多無妻有司劾之帝以爲生事由是姦欺尤甚戶口租調十亡六七是時用度轉度賜與無節府藏之積不足以供乃減百官之祿撤軍人常廩併省州郡縣鎮戍之職又制刺史守宰行兼者並不給幹以節國之費用焉天保八年議徙冀定瀛無田之人謂之樂遷於幽州范陽寬鄉以處之百姓驚擾屬以頻歲不熟米糴踊貴矣廢帝乾明中尚書左丞蘇瓌芝議修石鼈等屯歲收數萬石自是淮南軍防糧廩充足孝昭皇建中平州刺史嵇暉建議開幽州督亢舊陂長城左右營屯歲收稻粟數十萬石北境得以周贍又於河內置懷義等屯以給河南之費自是稍止

轉輸之勞至河清三年定令乃命人居十家爲比隣五十家爲閭里百家爲族黨男子十八以上六十五以下爲丁十六已上十七已下爲中六十六已上爲老十五已下爲小率以十八受田輸租請二十充兵六十免力役六十六退田免租調京城四面諸坊之外三十里內爲公田受公田者三縣代遷內執事官一品已下逮于羽林武賁各有差其外畿郡華人官第一品已下羽林武賁已上各有差職事及百姓請墾田者名爲永田奴婢受田者親王止三百人嗣王止二百人第二品嗣王已下及庶姓王止一百五十人正三品已上及皇宗止一百人七品已上限制八十人八品已下至庶人限制六十人奴婢限外不給田者皆不輸其方百里外及州人一夫受露田八十畝婦四十畝奴婢依良人限數與在京百官同丁牛一頭受田六十畝限制四年又每丁給永業二十畝

爲桑田其中種桑五十根榆三根棗五根不在還受之限非此四者悉入還受之分土不宜桑者給麻田如桑田法率人一牀調絹一匹綿八兩凡十斤綿中折一斤作絲墾租二石義租五斗奴婢各准良人之半牛調二尺墾租一斗義租五升墾租送臺義租納郡以備水旱墾租皆依貧富爲三梟其賦稅常調則少者直出上戶中者及中戶多者及下戶上梟輸遠處中梟輸次遠下梟輸當州倉三年一校焉租入臺者五百里內輸粟五百里外輸米入州鎮者輸粟人欲輸錢者准上絹收錢諸州郡皆別置富人倉初立之日准所領中下戶口數得支一年之糧逐當州穀價賤時斟酌割當年義租克入穀貴下價糶之賤則還用所糶之物依價糶貯每歲春月各依鄉土早晚課入農桑自春及秋男二十五已上皆布田畝桑蠶之月婦女十五已上皆營蠶桑孟冬刺史聽審邦教

之優劣定殿最之科品人有人力無牛或有牛無力者須令相便
皆得納種使地無遺利人無遊手焉緣邊城守之地堪墾食者皆
營屯田置都使子使以統之一子使當田五十頃歲終考其所入
以論褒貶是時頻歲大水州郡多遇沉溺穀價騰踊朝廷遣使開
倉從貴價以糴之而百姓無益饑饉尤甚重以疾疫相乘死者十
四五焉至大統中又毀東宮造脩文偃武隆基嬪嬙諸院起玳瑁
樓又於遊豫園穿池周以列館中起三山構臺以象滄海并大修
佛寺勞役鉅萬計財用不給乃減朝士之祿斷諸曹糧膳及九州
軍人常賜以供之武平之後權幸竝進賜與無限加之旱蝗國用
轉屈乃料境內六等富人調令出錢而給事黃門侍郎顏之推奏
請立關市邸店之稅開府鄧長顓贊成之後王大悅於是以其所
入以供御府聲色之費軍國之用不豫焉未幾而亡

後周太祖作相創制六官載師掌任土之法辨夫家田里之數會
六畜車乘之稽審賦役斂施之節制畿疆修廣之域頒施惠之要
審牧產之政司均掌田里之政令凡人口十已上宅五畝口九以
上宅四畝五口已下宅二畝有室者田百四十畝丁者田百畝司
賦掌功賦之政令凡人自十八以至六十有四與輕癯者皆賦之
其賦之法有室者歲不過絹一疋綿八兩粟五斛丁者半之其非
桑土有室者布一疋麻十斤丁者又半之豐年則全賦中年半之
下年一集之皆以時徵焉若艱凶札則不徵其賦司役掌力役之政
令凡人自十八以至五十有九皆任於役豐年不過三旬中年則
二旬下年則一旬凡起徒役無過家一人其人年八十者一子
不從役百年者家不從役廢疾非人不養者一人不從役若凶札
又無力征掌鹽掌四鹽之政令一曰散鹽煮海以成之二曰鹽鹽

引池以化之三曰形鹽物地以出之四曰飴鹽於戎以取之凡鹽
鹽形鹽每地爲之禁百姓取之皆稅焉司倉掌辨九穀之物以量
國用國用足卽蓄其餘以待凶荒不足則止餘用足則以粟貸人
春頒之秋斂之

閔帝元年初除市門稅及宣帝卽位復興入市之稅武帝保定元
年改八丁兵爲十二丁兵率歲一月役建德二年改軍士爲侍官
募百姓充之除其縣籍是後夏人半爲兵矣宣帝時發山東諸州
增一月功爲四十五日役以起洛陽宮并移相州六府於洛陽稱
東京六府

武帝保定二年正月初於蒲州開河渠同州開龍首渠以廣漑灌
高祖登庸罷東京之役除入市之稅是時尉迴王謙司馬消難相
次叛逆興師誅討賞賚鉅萬及受禪又遷都發山東丁毀造宮室

仍依周制役丁爲十二番匠則六番及頒新令制人五家爲保保
有長保五爲閭閻四爲族皆有正畿外置里正比閭正黨長比族
正以相檢察焉男女三歲已下爲黃十歲已下爲小十七已下爲
中十八已上爲丁丁從課役六十爲老乃免自諸王已下至於都
督皆給永業田各有差多者至一百頃少者至四十畝其丁男中
男永業露田皆遵後齊之制竝課樹以桑榆及棗其園宅率三口
給一畝奴婢則五口給一畝丁男一牀租粟三石桑土調以絹絕
麻土以布絹絕以疋加綿三兩布以端加麻三斤單丁及僕隸各
半之未受地者皆不課有品爵及孝子順孫義夫節婦竝免課役
京官又給職分田一品者給田五頃每品以五十畝爲差至五品
則爲田三頃六品二頃五十畝其下每品以五十畝爲差至九品
爲一項外官亦各有職分田又給公廩田以供公用

開皇三年正月帝入新宮初令軍人以二十一成丁減十二番每歲爲二十日役減調絹一疋爲二丈先是尚依周末之弊官置酒坊收利鹽池鹽井皆禁百姓採用至是罷酒坊通鹽池鹽井與百姓共之遠近大悅是時突厥犯塞吐谷渾寇邊軍旅數起轉輸勞弊帝乃令朔州總管趙仲卿於長城以北大興屯田以實塞下又於河西勒百姓立堡營田積穀京師置常平監是時山東尚承齊俗機巧姦僞避役惰遊者十六七四方疲人或詐老詐小規免租賦高祖令州縣大索貌閱戶口不實者正長遠配而又開相糾之科大功已下兼令析籍各爲戶頭以防容隱於是計帳進四十四萬三千丁新附一百六十四萬一千五百口高頴又以人間課輸雖有定分年常徵納除注恒多長吏肆情文帳出沒復無定簿難以推校乃爲輸籍定樣請徧下諸州每年正月五日縣令巡人各

隨便近五黨三黨共爲一團依樣定戶上下帝從之自是姦無所容矣時百姓承平日久雖數遭水旱而戶口歲增諸州調物每歲河南自潼關河北自蒲坂達于京師相屬於路晝夜不絕者數月帝旣躬履儉約六宮咸服澣濯之衣乘輿供御有故弊者隨令補用皆不改作非享燕之事所食不過一肉而已有司嘗進乾薑以布袋貯之帝用爲傷費大加譴責後進香復以瓊袋因答所司以爲後誡焉由是內外率職府帑充實百官祿賜及賞功臣皆出於豐厚焉九年陳平帝親御朱雀門勞凱旋師因行慶賞自門外夾道列牛帛之積達於南郭以次頒給所費三百餘萬段帝以江表初定給復十年自餘諸州並免當年租賦十年五月又以宇內無事益寬徭賦百姓年五十者輸庸停防十一年江南又反越國公楊素討平之師還賜物甚廣其餘出師命賞亦莫不優隆十二年

有司上言庫藏皆滿帝曰朕旣薄賦於人又大經賜用何得爾也對曰用處常出納處常入略計每年賜用至數百萬段曾無減損於是乃更闢左藏之院構屋以受之下詔曰旣富而教方知廉恥寧積於人無藏府庫河北河東今年田租三分減一兵減半功調全免時天下戶口歲增京輔及三河地少而人衆衣食不給議者咸欲徙就寬鄉其年冬帝命諸州考使議之又令尚書以其事策問四方貢士竟無長算帝乃發使四出均天下之田其狹鄉每丁纔至二十畝老小又少焉十三年帝命楊素出於歧州北造仁壽宮素遂夷山堙谷營構觀宇崇臺累榭宛轉相屬役使嚴急丁夫多死疲弊顛仆者推填坑坎覆以土石因而築爲平地死者以萬數宮成帝行幸焉時方暑月而死人相次於道素乃一切焚除之帝頗知其事甚不悅及入新宮遊觀乃喜又謂素爲忠後帝以歲

暮晚日登仁壽殿周望原隍見宮外燐火彌漫又聞哭聲令左右觀之報曰鬼火帝曰此等工役而死旣屬年暮魂魄思歸耶乃令灑酒宣敕以咒遣之自是乃息

開皇三年朝廷以京師倉廩尚虛議爲水旱之備於是詔於蒲陝虢熊伊洛鄭懷邵衛汴許汝等水次十三州置募運米丁又於衛州置黎陽倉洛州置河陽倉陝州置常平倉華州置廣通倉轉相灌注漕關東及汾晉之粟以給京師又遣倉部侍郎韋瓚向蒲陝以東募人能於洛陽運米四十石經砥柱之險達於常平者免其征戍其後以渭水多沙流有深淺漕者苦之四年詔曰京邑所居五方輻湊重關四塞水陸艱難大河之流波瀾東注百川海瀆萬里交通雖三門之下或有危慮若發白小平陸運至陝還從河水入於渭川兼及上流控引汾晉舟車來去爲益殊廣而渭川水力

大小無常流淺沙深卽成阻閼計其途路數百而已動移氣序不能往復汎舟之役人亦勞止朕君臨區寓興利除害公私之弊情實愍之故東發潼關西引渭水因藉人力開通漕渠量事程功易可成就已令工匠巡歷渠道觀地理之宜審終久之義一得開鑿萬代無毀可使官及私家方舟巨舫晨昏漕運汭泝不停旬日之功堪省億萬誠知時當炎暑動致疲勤然不有暫勞安能永逸宣告人庶知朕意焉於是命宇文愷率水工鑿渠引渭水自大興城東至潼關三百餘里名曰廣通渠轉運通利關內賴之諸州水旱凶饑之處亦便開倉振給五年五月工部尚書襄陽縣公長孫平奏曰古者三年耕而餘一年之積九年作而有三年之儲雖水旱爲災而人無菜色皆由勸導有方蓄積先備故也去年亢陽關內不熟陛下哀愍黎元甚於赤子運山東之粟置常平之官開發倉

廩普加振賜少食之人莫不豐足鴻恩大德前古未比其強宗富室家道有餘者皆競出私財遞相賙贍此乃風行艸偃從化而然但經國之理須存定式於是奏令諸州百姓及軍人勸課當社共立義倉收穫之日隨其所得勸課出粟及麥於當社造倉窖貯之卽委社司執帳檢校每年收積勿使損敗若時或不熟當社有饑饉者卽以此穀振給自是諸州儲峙委積其後關中連年大旱而青兗汴許曹亳陳仁譙豫鄭洛伊潁邳等州大水百姓饑饉高祖乃命蘇威等分道開倉振給又命司農丞王亶發廣通之粟三百餘萬石以拯關中又發故城中周代舊粟賤糶與人買牛驢六千餘頭分給尤貧者令往關東就食其遭水旱之州皆免其年租賦十四年關中大旱人饑上幸洛陽因令百姓就食從官竝准見口振給不以官位爲限明年東巡狩因祠泰山是時義倉貯在人間

多有費損十五年二月詔曰本置義倉止防水旱百姓之徒不思
久計輕爾費損於後之絕又北境諸州異於餘處雲夏長靈鹽蘭
豐鄯涼甘瓜等州所有義倉雜種竝納本州若人有旱儉少糧先
給雜種及遠年粟十六年正月又詔秦壘成康武文芳宥旭洮岷
渭紀河廓幽隴涇寧原敷丹延綏銀扶等州社倉竝於當縣安置
二月又詔社倉准上中下三等稅上戶不過一石中戶不過七斗
下戶不過四斗其後山東頻年霖雨杞宋陳亳曹戴譙穎等諸州
達於滄海皆困水災所在沉溺十八年天子遣使將水工巡行川
源相視高下發隨近丁以疏導之困乏者開倉振給前後用穀五
百餘石遭水之處租調皆免自是頻有年矣

開皇八年五月高穎奏諸州無課調處及課州管戶數少者官人
祿力乘前已來恒出隨近之州但判官本爲牧人役力理出所部
請於所管戶內計戶徵稅帝從之先是京官及諸州竝給公廨錢
迴易取利以給公用至十四年六月工部尚書安平郡公蘇夔
等以爲所在官司因循往昔以公廨錢物出舉與生唯利是求煩
擾百姓敗損風俗莫斯之甚於是奏皆給地以營農迴易取利一
皆禁止十七年十一月詔在京及在外諸司公廨在市迴易及諸
處與生竝聽之唯禁出舉收利云

煬帝卽位是時戶口益多府庫盈溢乃除婦人及奴婢部曲之課
男子以二十二成丁始建東都以尚書令楊素爲營作大監每月
役丁二百萬人徙洛州郭內人及天下諸州富商大賈數萬家以
實之新置興洛及迴洛倉又於阜澗營顯仁宮苑圍連接北至新
安南及飛山西至澠池周圍數百里課天下諸州各貢草木花果
奇禽異獸於其中開渌引穀洛水自苑西入而東注於洛又自板

渚引河達于淮海謂之御河河畔築御道樹以柳又命黃門侍郎
王弘上儀同於士澄往江南諸州採大木引至東都所經州縣遞
送往返首尾相屬不絕者千里而東都役使促迫僵仆而斃者十
四五焉每月載死丁東至城臯北至河陽車相望於道時帝將事
遼碣增置軍府掃地爲兵自是租賦之入益減矣又造龍舟鳳舸
黃龍赤艦樓船箴舫募諸水工謂之殿脚衣錦行滕執青絲攬挽
船以幸江都帝御龍舟文武官五品已上給樓船九品已上給黃
箴舫舳舻相接二百餘里所經州縣竝令供頓獻食豐辦者加官
賞闕乏者譴至死又盛修車輿輦輅旌旗羽儀之飾課天下州縣
凡骨角齒牙皮革毛羽可飾器用堪爲髦毼者皆責焉徵發倉卒
朝命夕辦百姓求捕網罟徧野水陸禽獸殆盡猶不能給而買於
豪富蓄積之家其價騰踊是歲翟雉尾一直十緡白鷺鮮半之乃

使屯田主事常駿使赤土國致羅刹又使朝請大夫張鎮州擊流
求俘虜數萬士卒深入蒙犯瘴癘餒戾而死者十八九又以西域
多諸寶物令裴矩往張掖監諸商胡互市啖之以利勸令入朝自
是西域諸蕃往來相繼所經州郡疲於送迎糜費以萬萬計明年
帝北巡狩又興衆百萬北築長城西距榆林東至紫河綿亘千餘
里死者大半四年發河北諸郡百餘萬衆引沁水南達于河北通
涿郡自是以丁男不供始以婦人從役五年西巡河右西域諸胡
佩金玉被錦罽焚香奏樂迎候道左帝乃令武威張掖士女盛飾
縱觀衣服車馬不鮮者州縣督課以誇示之其年帝親征吐谷渾
破之於赤水慕容佛允委其家屬西奔青海帝駐兵不出遇天霖
雨經大斗拔谷士卒死者十二三焉馬驢十八九於是置河源郡
積石鎮又於西域之地置西海鄯善且末等郡謫天下罪人配爲

成卒大開屯田發西方諸郡運糧以給之道里懸遠兼遇寇抄死亡相續六年將征高麗有司奏兵馬已多損耗詔又課天下富人量其貲產出錢市武馬填元數限令取足復點兵具器仗皆令精新濫惡則使人便斬於是馬匹至十萬七年冬大會涿郡分江淮南兵配驍衛大將軍來護兒別以舟師濟滄海舳艫數百里竝載軍糧期與大兵會平壤是歲山東河南大水漂沒四十餘郡重以遼東覆敗死者數十萬因屬疫疾山東尤甚所在皆以徵斂供帳軍旅所資為務百姓雖困而弗之恤也每急徭卒賦有所徵求長吏必先賤買之然後宣下乃貴賣與人且募之間價盈數倍哀刻徵斂取辦一時彊者聚而為盜弱者自賣為奴婢九年詔又課關中富人計其貲產出驢往伊吾河源日未暍糧多者至數百頭每頭價至萬餘又發諸州丁分為四番於遼西柳城營屯往來艱苦

生業盡罄盜賊四起道路南絕隴右牧馬盡為奴賊所掠楊玄感乘虛為亂時帝在遼東聞之遽歸於高陽郡及玄感平帝謂侍臣曰玄感一呼而從者如市益知天下人不欲多多則為賊不盡誅後無以示勸乃令裴蘊窮其黨與詔郡縣坑殺之死者不可勝數所在驚駭舉天下之人十分九為盜賊皆盜武馬始作長槍攻陷城邑帝又命郡縣置督捕以討賊益遣募人征遼馬少不充八馱而許為六馱又不足聽半以驢充在路逃者相繼執獲皆斬之而莫能止帝不憚遇高麗執送叛臣斛斯政遣使求降發詔赦之囚政至于京師於開遠門外磔而射殺之遂幸太原為突厥圍於鴈門突厥尋散遽還洛陽募益驍果以充舊數是時百姓廢業屯集城堡無以自給然所在倉庫猶大充物吏皆懼法莫肯振救由是益困初皆剝樹皮以食之漸及於葉皮葉皆盡乃煮土或搗葦為

末而食之其後人乃相食十二年帝幸江都是時李密據洛口倉聚衆百萬越王侗與段達等守東都東都城內糧盡布帛山積乃以絹爲汲綆然布以爨代^{本傳}吾與衛玄守京師百姓饑饉亦不能救義師入長安發永豐倉以振之百姓方蘇息矣

晉自過江凡貨賣奴婢馬牛田宅有文券率錢一萬輸估四百入官賣者三百買者一百無文券者隨物所堪亦百分收四名爲散估歷宋齊梁陳如此以爲常以人競商販不爲出業故使均輸欲爲懲勵雖以此爲辭其實利在侵削又都西有石頭津東有方山津各置津主一人賊曹一人直水五人以^{本傳}禁禁物及亡叛者其荻炭魚薪之類過津者竝十分稅一以八官東路無禁貨故方山津檢察甚簡淮水北有大市百餘小^{本傳}餘所大市備置官司稅斂既重時甚苦之

梁初唯京師及三吳荆郢江湘梁益用錢其餘州郡則雜以穀帛交易交廣之域全以金銀爲貨武帝乃鑄錢肉好周郭文曰五銖重如其文而又別鑄除其肉郭謂之女錢二品竝行百姓或私以古錢交易有直百五銖五銖女錢太平百錢定平一百五銖雉錢五銖對文等號輕重不一天子頻下詔書非新鑄二種之錢竝不許用而趣利之徒私用轉甚至普通中乃議盡罷銅錢更鑄鐵錢人以鐵賤易得竝皆私鑄及大同已後所在鐵錢遂如丘山物價騰貴交易者以車載錢不復計數而唯論賈商旅姦詐因之以求利自破嶺以東八十爲百名曰東錢江郢已上七十爲百名曰西錢京師以九十爲百名曰長錢中大同元年天子乃詔通用足陌詔下而人不從錢陌益少至于末年遂以三十五爲百云

陳初承梁喪亂之後鐵錢不行始梁末又有兩柱錢及鵝眼錢於

時人雜用其價同但兩柱重而鵝眼輕私家多鑄錢又間以錫鐵兼以粟帛為貨至文帝天嘉五年改鑄五銖初出一當鵝眼之十宣帝大建十一年又鑄大貨六銖以一當五銖之十與五銖並行後還當一人皆不便乃相與訛言曰六銖錢有不利縣官之象未幾而帝崩遂廢六銖而行五銖竟至陳亡其嶺南諸州多以鹽米布交易俱不用錢云

齊神武霸政之初承魏猶用永安五銖遷鄴已後百姓私鑄體制漸別遂各以為名有雍州青赤梁州生厚繁錢吉錢河陽生澀大柱赤牽之稱冀州之北錢皆不行交貿者皆絹布神武帝乃收境內之銅及錢仍依舊文更鑄流之四境未幾之間漸復細薄姦偽競起文宣受禪除永安之錢改鑄常平五銖重如其文其錢甚貴且製造甚精至乾明皇建之間往往私鑄鄴中用錢有赤熟青熟

細眉赤生之異河南所用有青薄鉛錫之別青齊徐兗梁豫州輩類各殊武平已後私鑄轉甚或以生鐵和銅至于齊亡卒不能禁後周之初尚用魏錢及武帝保定元年七月乃更鑄布泉之錢以一當五與五銖並行時梁益之境又雜用古錢交易河西諸郡或用西域金銀之錢而官不禁建德三年六月更鑄五行大布錢以一當十大收商估之利與布泉錢並行四年七月又以邊境之上人多盜鑄乃禁五行大布不得出入四關布泉之錢聽入而不聽出五年正月以布泉漸賤而人不用遂廢之初令私鑄者絞從者遠配為戶齊平已後山東之人猶雜用齊氏舊錢至宣帝大象元年十一月又鑄永通萬國錢以一當十與五行大布及五銖凡三品並用高祖既受周禪以天下錢貨輕重不等乃更鑄新錢背面肉好皆有周郭文曰五銖而重如其文每錢一千重四斤二兩是

時錢既新出百姓或私有鑄三年四月詔四面諸關各付百錢
為樣從關外來勘樣相似然後得過樣不同者即壞以為銅入官
詔行新錢已後前代舊錢有五行大布永通萬國及齊常平所在
用以貿易不止四年詔仍依舊不禁者縣令奪半年祿然百姓習
用既久尚猶不絕五年正月詔又嚴其制自是錢貨始一所在流
布百姓便之是時見用之錢皆須和以錫鑑錫鑑既賤求利者多
私鑄之錢不可禁約其年詔乃禁出錫鑑之處竝不得私有採取
十年詔置王口廣東本諱聽於揚州立五鑪鑄錢其後姦狡稍漸磨鑪錢郭
取銅私鑄又雜以錫錢迺相放效錢遂輕薄乃下惡錢之禁京師
及諸州邸肆之上皆令立榜置樣為准不中樣者不入於市十八
年詔漢王諒聽於并州立五鑪鑄錢是時江南人間錢少置王口廣東本諱
又聽于鄂州白紵山有銅鉶處錮銅鑄錢於是詔聽置十鑪鑄錢

又詔蜀王秀聽於益州立五鑪鑄錢是時錢益濫惡乃令有司括
天下邸肆見錢非官鑄者皆毀之其銅入官而京師以惡錢貿易
為吏所執有死者數年之間私鑄頗息大業已後王綱弛紊巨姦
大猾遂多私鑄錢轉薄惡初每千猶重二斤後漸輕至一斤或翦
鐵鑠裁皮糊紙以為錢相雜用之貨賤物貴以至於亡

仰視法星象觀習以辨經王氣... 秋霜而動意是以宜慈惠安導其... 以為情性禮義以為綱紀教化以... 而無刑土無道殺之而不勝也記... 格心教之以政齊之以刑則人有... 此字人必兼刑罰且於時遠矣本... 仁與嘉祥開出歲有平典年... 乎如大路行之者不惑則者... 為鉄鐵馬刀鋸鑄鐵鞭杖... 仁與嘉祥開出歲有平典年... 乎如大路行之者不惑則者... 為鉄鐵馬刀鋸鑄鐵鞭杖...

隋書卷二十五

西川北風
氏國命南

志第二十五

太尉楊州都督監脩國史上上國趙國公臣長孫無忌等奉救撰

刑灋

夫刑者制死生之命詳善惡之源亂誅暴禁人為非者也聖王
仰視法星旁觀習坎彌縫五氣取則四時莫不先春風以播恩後
秋霜而動憲是以宣慈惠愛導其萌芽刑罰威怒隨其蕭殺仁恩
以為情性禮義以為綱紀養化以為本明刑以為助上有道刑之
而無刑上無道殺之而不勝也記曰教之以德齊之以禮則人有
格心教之以政齊之以刑則人有遜心而始乎勸善終乎禁暴以
此字人必兼刑罰至於時逢交泰政稱忠厚美化與車軌攸同自
仁與嘉祥間出歲布平典年坐簡憲昭然如日月望之者不迷曠
乎如大路行之者不惑刑者甲兵焉鈇鉞焉刀鋸鑕繫鞭扑撻楚

陳乎原野而肆諸市朝其所由來亦已久矣若夫龍官之歲鳳紀之前結繩而不違不令而人畏五帝畫象殊其衣服三王肉刑刻其膚體若重華之眚災肆赦文命之刑罰三千而都君卹刑尚奉唐堯之德高密泣罪猶懷虞舜之心殷因以降去德滋遠若紂能遵成湯不造炮烙設刑兼禮守位依仁則西伯斂轡化爲田叟周王立三刺以不濫弘三宥以開物成康以四十二年之間刑厝不用薰風潛暢頌聲遐舉越裳重譯萬里來歸若乃魯接燕齊荆鄰鄭晉時之所尚資乎辯舌國之所恃不在威刑是以纚鼓夷蒐宣尼致誦旣鑄刑辟叔向貽書夫渤海之浸沾濡千里列國之政豈周之膏潤者歟秦氏僻自西戎初平區夏於時投戈棄甲仰恩祈惠乃落巖霜於政教揮流電於邦國葉灰偶語生愁怨於前毒網凝科害肌膚於後玄鉞肆於朝市赭服飄於路衢將闔有一劔之

哀茅焦請列星之數漢高祖初以三章之約以慰秦人存文躬親玄默遂疎天網孝宣樞機周密法理詳備選于定國爲廷尉黃霸以爲廷平每以季秋之後諸所請讞帝常幸宣室齋居決事明察平恕號爲寬簡光武中興不移其舊是以二漢群后罕聞殘酷魏武造易鉞之科明皇施滅死之令中原凋弊吳蜀三分哀矜折獄亦所未暇晉氏平吳九州寧一乃命賈充大明刑憲內以平章百姓外以和協萬邦寔曰輕平稱爲簡易是以宋齊方駕輔其餘軌若亦刑隨喜怒道睽正直布憲擬於秋荼設網踰於朝脛恣興夷翦取快情靈若隋高祖之揮刃無辜齊文宣之輕刀鬻割此謂匹夫私讎非關國典孔子曰刑亂及諸政政亂及諸身心之所詣則善惡之本原也彪約所製無刑法篇臧蕭之書又多漏略是以撮其遺事以至隋氏附於篇云

梁武帝承齊昏虐之餘刑政多僻既卽位乃制權典依周漢舊事有罪者贖其科凡在官身犯罰金鞭杖杖督之罪悉入贖停罰其臺省令史士卒欲贖者聽之時欲議定律令得齊時舊郎濟陽蔡法度家傳律學云齊武時刪定郎王植之集註張杜舊律合爲一書凡一千五百三十條事未施行其文殆滅法度能言之於是爲兼尚書刪定郎使損益植之舊本以爲梁律天監元年八月乃下詔曰律令不一實難去弊殺傷有法昏墨有刑此蓋常科易爲條例至如三男一妻懸首造獄事非慮內法出恒鈞前王之律後王之令因循創附良各有以若遊辭費句無取於實錄者宜悉除之求文指歸可適變者載一家爲本用衆家以附景丁俱有則去丁以存景若景丁二事注釋不同則二家兼載咸使百司議其可不取其可安以爲標例宜云某等如千人同議以此爲長則定以

爲梁律留尚書比部悉使備文若班下州郡止撮機要可無二門侮法之弊法度又請曰魏晉撰律止關數人今若皆諮列位恐緩而無決於是以前尚書令王亮侍中王瑩尚書僕射沈約吏部尚書范雲長兼侍中柳惲給事黃門侍郎傅昭通直散騎常侍孔藹御史中丞樂藹太常丞許懋等參議斷定定爲二十篇一曰刑名二曰法例三曰盜劫四曰賊叛五曰詐僞六曰受賂七曰告劾八曰討捕九曰繫訊十曰斷獄十一曰雜十二曰戶十三曰擅興十四曰毀亡十五曰衛宮十六曰水火十七曰倉庫十八曰廐十九曰關市二十曰違制其制刑爲十五等之差棄市已上爲死罪大罪梟其首其次棄市刑二歲已上爲耐罪言各隨伎能而任使之也有髡鉗五歲刑笞二百收贖絹男子六十疋又有四歲刑男子四十八疋又有三歲刑男子三十六疋又有二歲刑男子二十四疋

罰金一兩已上爲贖罪贖死者金二斤男子十六疋贖髡鉗五歲刑笞二百者金一斤十二兩男子十四疋贖四歲刑者金一斤八兩男子十二疋贖三歲刑者金一斤四兩男子十疋贖二歲刑者金一斤男子八疋罰金十二兩者男子六疋罰金八兩者男子四疋罰金四兩者男子二疋罰金二兩者男子一疋罰金一兩者男子二丈女子各半之五刑不簡正於五罰五罰不服正於五過以贖論故爲此十五等之差又制九等之差有一歲刑半歲刑百日刑鞭杖二百鞭杖一百鞭杖五十鞭杖三十鞭杖二十鞭杖一十有八等之差一曰免官加杖督一百二曰免官三曰奪勞百日杖督一百四曰杖督一百五曰杖督五十六曰杖督三十七曰杖督二十八曰杖督一十論加者上就次當減者下就次凡繫獄者不卽答款應加測罰不得以人事爲隔若人事犯罰違扞不款宜測

罰者先參議牒啓然後科行斷食三日聽家人進粥二升女及老小一百五十刻乃與粥滿千刻而止囚有械杻升械及鉗竝立輕重大小之差而爲定制其鞭有制鞭法鞭常鞭凡三等之差制鞭生革廉成法鞭生革去廉常鞭熟韃不去廉皆作鶴頭紐長一尺一寸梢長二尺七寸廣三寸靶長二尺五寸杖皆用生荆長六尺有大杖法杖小杖三等之差大杖大頭圍一寸三分小頭圍八分半法杖圍一寸三分小頭五分小杖圍一寸一分小頭極杪諸督罰大罪無過五十三小者二十當笞二百以上者笞半餘半後決中分鞭杖老小於律令當得鞭杖罰者皆半之其應得法鞭杖者以熟韃鞭小杖過五十者稍行之將吏已上及女人應有罰者以罰金代之其以職員應罰及律令指名制罰者不用此令其問事諸罰皆用熟韃鞭小杖其制鞭制杖法鞭法杖自非特詔皆不

得用詔鞭杖在京師者皆於雲龍門行女子懷孕者勿得決罰其
謀反降叛大逆已上皆斬父子同產男無少長皆棄市毋妻姊妹
及應從坐棄市者妻子女妾同產奚官爲奴婢貲財沒官劫身皆
斬妻子補兵遇赦降死者贍而爲劫字髡補治鎖士終身其下
又謫運配材官冶士尚方鎖士皆以輕重差其年數其重者或終
身士人有禁錮之科亦有輕重爲差其犯清議則終身不齒耐罪
囚八十已上十歲已下及孕者盲者侏儒當械繫者及郡國太守
相都尉關中侯已上亭侯已上之父母妻子及所生坐非死罪除
名之罪二千石已上非檻徵者竝頌繫之丹陽尹月一詣建康縣
令三官參共錄獄察斷枉直其尚書當錄人之月者與尚書參共
錄之大凡定罪二千五百二十九條二年四月癸卯法度表上新
律又上令三十卷科三十卷帝乃以法度守廷尉卿詔班新律於

天下三年八月建安女子任提女坐誘口當死其平景慈對鞠辭
云母實行此是時法官虞僧虬啓稱案子之事親有隱無犯直躬
證父仲尼爲非景慈素無防閑之道死有明日之據陷親極刑傷
和損俗凡乞鞠不審降罪一等豈得避五歲之刑忽死母之命景
慈宜加罪辟詔流於交州至是復有徒流之罪其年十月甲子詔
以金作權典宜在蠲息於是除贖罪之科武帝敦睦九族優借朝
士有犯罪者皆諷群下屈法申之百姓有罪皆案之以法其緣坐
則老幼不免一人亡逃則舉家質作人旣窮急姦宄益深後帝親
謁南郊秣陵老人遮帝曰陛下爲法急於黎庶緩於權貴非長久
之術誠能反是天下幸甚帝於是思有以寬之舊獄法夫有罪逮
妻子子有罪逮父母十一年正月壬辰乃下詔曰自今捕謫之家
及罪應質作若年有老小者可停將送十四年又除贍面之刑帝

銳意儒雅疎簡刑法自公卿大臣咸不以鞫獄留意姦吏招權巧
文弄法貨賄成市多致枉濫大率二歲刑已上歲至五千人是時
徒居作者具五任其無任者著升械若疾病權解之是後囚徒或
有優劇大同中皇太子在春宮視事見而愍之乃上疏曰臣以比
時奉敕權親京師雜事切見南北郊壇材官車府太官下省左裝
等處上啓竝請四五歲已下輕囚助充使役自有刑均罪等愆目
不異而甲付錢署乙配郊壇錢署三所於辛爲劇郊壇六處在役
則優今聽獄官詳其可否舞文之路自此而生公平難遇其人流
泉易啓其齒將恐玉科重輕全關墨綬金書去取更由丹筆愚謂
宜詳立條制以爲永准帝手敕報曰頃年已來處處之役唯貧徒
適逐急充配若科制繁細義同簡約切須之處終不可得引例與
訟紛紜方始防杜姦巧自是爲難更常別思取其便也竟弗之從

是時王侯子弟皆長而騷擾不法武帝年老厭於萬機又專精佛
戒每斷重罪則終日弗憚嘗遊南苑臨川王宏伏人於橋下將欲
爲逆事覺有司請誅之帝但泣而讓曰我人才十倍於爾處此恒
懷戰懼爾何爲者我豈不能行周公之事念汝愚故也免所居官
項之還復本職由是王侯驕橫轉甚或白日殺人於都街劫賊亡
命咸於王家自匿薄暮塵起則剝掠行路謂之打稽武帝深知其
弊而難於誅討十一年十月復開贖罪之科中大同元年七月甲
子詔自今犯罪非大逆父母祖父母勿坐自是禁網漸疎百姓安
之而貴戚之家不法尤甚矣尋而侯景逆亂及元帝卽位懲前政
之寬且帝素苛刻及周師至獄中死囚且數千人有司請皆釋之
以充戰士帝不許竝令禔殺之事未行而城陷敬帝卽位刑政適
陳矣

陳氏承梁季喪亂刑典疎濶及武帝卽位思革其弊乃下詔曰朕聞唐虞道盛設畫象而不犯夏商德衰雖孛戮其未備洎平末代綱目滋繁矧屬亂離憲章遺紊朕始膺寶曆思廣政樞外可搜舉良才刪改科令群僚博議務存平簡於是稍求得梁時明法吏令與尚書刪定郎范泉參定律令又敕尚書僕射沈欽吏部尚書徐陵兼尚書左丞宗元饒兼尚書左丞賀朗參知其事制律三十卷令科四十卷採酌前代條流冗雜綱目雖多博而非要其制唯重清議禁錮之科若縉紳之族犯虧名教不孝及內亂者發詔棄之終身不齒先與士人爲婚者許妻家奪之其獲賊帥及士人惡逆免死付治聽將妻入役不爲年數又有贖罪之律復父母緣坐之刑自餘篇目條綱輕重簡繁一用梁法其有賊驗顯然而不款則上測立立測者以上爲椽高一尺上圓劣容因兩足立鞭二十笞

三十詔著兩械及杻上堞一上測七刻日再上三日上測七日一行鞭凡經杖合一百五十得度不承者免死其髡鞭五歲刑降死一等鎖二重其五歲刑已下竝鎖一重五歲四歲刑若有官准當二年餘竝居作其三歲刑若有官准當二年餘一年贖若公坐過誤罰金其二歲刑有官者贖論一歲刑無官亦贖論寒庶人准決鞭杖囚竝著械徒竝著鎖不計階品死罪將決乘露車著三械加壺手至市脫手械及壺手焉當刑於市者夜須明兩須晴晦朔八節六齊月在張心日竝不得行刑廷尉寺爲北獄建康縣爲南獄竝置正監平又制常以三月侍中吏部尚書尚書三公郎部都令史三公錄冤局令御史中丞侍御史蘭臺令史親行京師諸獄及治署理察囚徒冤枉文帝性明察留心刑政親覽獄訟督責群下政號嚴明是時承寬政之後功臣貴戚有非法帝咸以法繩之

頗號峻刻及宣帝卽位優借文武之士崇簡易之政上下便之其
後政令既寬刑法不立又以連年北伐疲人聚爲劫盜矣後主卽
位信任讒邪群下縱恣囂獄成市賞罰之命不出於外後主性猜
忍疾忌威令不行左右有忤意者動至夷戮百姓怨叛以至於
滅

齊神武文襄竝由魏相尚用舊法及文宣天保元年始命群官刊
定魏朝麟趾格是時軍國多事政刑不一決獄定罪罕依律文相
承謂之變法從事清河房超爲黎陽郡守有趙道德者使以書屬
超超不發書棒殺其使文宣於是令守宰各設棒以誅屬請之使
後都官郎中宋軌奏曰昔曹操懸棒威於亂時今施之太平未見
其可若受使請賊猶致大戮身爲枉法何以加罪於是罷之旣而
司徒功曹張老上書稱大齊受命已來律令未改非所以割制垂

法革人視聽於是始命群官議造齊律積年不成其決獄猶依魏
舊是時刑政尚新吏皆奉法自六年之後帝遂以功業自矜恣行
酷暴昏狂酌營任情喜怒爲大鑊長鋸剉碓之屬竝陳於庭意有
不快則手自屠裂或命左右鸞噉以逞其意時僕射楊遵彥乃令
憲司先定死罪囚置于仗衛之中帝欲殺人則執以應命謂之供
御囚經三月不殺者則免其死帝嘗幸金鳳臺受佛戒多召死囚
編籬條爲翅命之飛下謂之放生墜皆致死帝視以爲歡笑時有
司折獄又嘗酷法訊囚則用車輻撻杖夾指壓踝又立之燒犁耳
上或使以臂貫燒車釘旣不勝其苦皆致誣伏七年豫州檢使白
擿爲左丞盧斐所劾乃於獄中誣告斐受金文宣知其姦罔詔令
按之果無其事乃敕八座議立案劾格負罪不得告人事於是挾
姦者畏糾乃先加誣訟以擬當格吏不能斷又妄相引大獄動至

十人多移歲月然帝猶委政輔臣楊遵彥彌縫其闕故時議者竊云主昏於上政清於下孝昭在藩已知其失卽位之後將加懲革未幾而崩武成卽位思存輕典大寧元年乃下詔曰王者所用唯在賞罰賞貴適理罰在得情然理容進退事涉疑似監府司勳或有開塞之路三尺律令未窮畫一之道想文王之官人念宣尼之止訟刑賞之宜思獲其所自今諸應賞罰皆賞疑從重罰疑從輕又以律令不成頻加催督河清三年尚書令趙郡王叡等奏上齊律十二篇一曰名例二曰禁衛三曰婚戶四曰擅興五曰違制六曰詐僞七曰鬪訟八曰賊盜九曰捕斷十曰毀損十一曰廢牧十二曰雜其定罪九百四十九條又上新令四十卷大抵採魏晉故事其制刑名五一曰死重者輟之其次梟首並陳屍三日無市者列於鄉亭顯處其次斬刑殊身首其次絞刑死而不殊凡四等二

曰流刑謂論犯可死原情可降鞭笞各一百髡之投於邊裔以爲兵卒未有道里之差其不合遠配者男子長徒女子配舂並六年三曰刑罪卽耐罪也有五歲四歲三歲二歲一歲之差凡五等各加鞭一百其五歲者又加笞八十四歲者六十三歲者四十二歲者二十一歲者無笞並鎖輪左校而不髡無係者鉗之婦人配舂及掖庭織四曰鞭有一百八十六五十四十之差凡五等五曰杖有三十二十之差凡三等大凡爲十五等當加者上就次當減者下就次贖罪舊以金皆代以中絹死一百匹流九十二匹刑五歲七十八匹四歲六十四匹三歲五十四匹二歲三十六匹各通鞭笞論一歲無笞則通鞭二十四匹鞭杖每十贖絹一匹至鞭百則絹十匹無絹之鄉皆准絹收錢自贖笞十已上至死又爲十五等之差當加減次如正決法合贖者謂流內官及爵秩比視老小

闔疑并過失之屬犯罰絹一匹及杖十已上皆名爲罪人盜及殺
人而亡者卽懸名注籍甄其一房配驛戶宗室則不注盜及不入
奚官不加害刑自犯流罪已下合贖者及婦人犯刑已下侏儒篤
疾癡殘非犯死罪皆訟繫之罪刑年者鎖無鎖以枷流罪已上加
杻械死罪者桁之決流刑鞭笞者鞭其背五十一易執鞭人鞭鞘
皆用熟皮削去廉稜鞭瘡長一尺笞者笞鬻而不中易人杖長三
尺五寸大頭徑二分半小頭徑一分半決三十已下杖者長四尺
大頭徑三分小頭徑二分在官犯罪鞭杖十爲一負閑局六負爲
一殿平局八負爲一殿繁局十負爲一殿加於殿者復計爲負焉
赦日則武庫令設金雞及鼓於閭闔門外之右勒集囚徒於闕前
搥鼓十聲釋枷鎖焉又列重罪十條一曰反逆二曰大逆三曰叛
四曰降五曰惡逆六曰不道七曰不敬八曰不孝九曰不義十曰

內亂其犯此十者不在八議論贖之限是後法令明審科條簡要
又敕仕門之子弟常講習之齊人多曉法律蓋由此也其不可爲
定法者別制權令二卷與之竝行後平秦王高歸彥謀反須有約
罪律無正條於是遂有別條權格與律竝行大理明法上下比附
欲出則附依輕議欲入則附從重法姦吏因之舞文出沒至于後
主權幸用事有不附之者陰中以法網紀紊亂卒至於亡

周文帝之有關中也霸業初基典章多闕大統元年命有司斟酌
今古通變可以益時者爲二十四條之制奏之七年又下十二條
制十年魏帝命尚書蘇綽總三十六條更損益爲五卷頒於天下
其後以河南趙肅爲廷尉卿撰定法律肅積思累年遂感心疾而
死乃命司憲大夫託拔迪掌之至保定三年三月庚子乃就謂之
大律凡二十五篇一曰刑名二曰法例三曰祀享四曰朝會五曰

婚姻六曰戶禁七曰水火八曰興繕九曰衛宮十曰市廛十一曰
鬪競十二曰劫盜十三曰賊叛十四曰毀亡十五曰違制十六曰
關津十七曰諸侯十八曰廢牧十九曰雜犯二十曰詐僞二十一
曰請求二十二曰告言二十三曰逃亡二十四曰繫訊二十五曰
斷獄大凡定罪一千五百三十七條其制罪一曰杖刑五自十至
五十二曰鞭刑五自六十至於百三曰徒刑五徒一年者鞭六十
笞十徒二年者鞭七十笞二十徒三年者鞭八十笞三十徒四年
者鞭九十笞四十徒五年者鞭一百笞五十四曰流刑五流衛服
去皇畿二千五百里者鞭一百笞六十流要服去皇畿三千里者
鞭一百笞七十流荒服去皇畿三千五百里者鞭一百笞八十流
鎮服去皇畿四千里者鞭一百笞九十流蕃服去皇畿四千五百
里者鞭一百笞一百五曰死刑五一曰磔二曰絞三曰斬四曰梟五

曰裂五刑之屬各有五合二十五等不立十惡之目而重惡逆不
道大不敬不孝不義內亂之罪凡惡逆肆之三日盜賊群攻鄉邑
及入人家者殺之無罪若報讎者告於法而自殺之不坐經爲盜
者注其籍唯皇宗則否凡死罪枷而笞流罪枷而梏徒罪枷鞭罪
桎杖罪散以待斷皇族及有爵者死罪已下鎖之徒已下散之獄
成將殺者書其姓名及其罪於笏而殺之市唯皇族與有爵者隱
獄其贖杖刑五金三兩至五兩贖鞭刑五金六兩至十兩贖徒刑五
一年金十二兩二年十五兩三年一斤二兩四年一斤五兩五年
一斤八兩贖流刑一斤十二兩俱役六年不以遠近爲差等贖死
罪金二斤鞭者以一百爲限加笞者合二百止應加鞭笞者皆先
笞後鞭婦人當笞者聽以贖論徒輸作者皆任其所能而役使之
杖十已上當加者上就次數滿乃坐當減者死罪流蕃服蕃服已

下俱至徒五年五年已下各以一等爲差盜賊及謀反大逆降叛
惡逆罪當流者皆甄一房配爲雜戶其爲盜賊事發逃亡者懸名
注配若再犯徒三犯鞭者一身永配下役應贖金者鞭杖十收中
絹一疋流徒者依限歲收絹十二疋死罪者一百疋其贖刑死罪
五旬流刑四旬徒刑三旬鞭刑二旬杖刑一旬限外不輸者歸於
法貧者請而免之大凡定法一千五百三十七條班之天下其大
略滋章條流苛密比於齊法煩而不要又初除復讎之法犯者以
殺論時晉公護將有異志欲寬政以取人心然闇於知人所委多
不稱職旣用法寬弛不足制姦子弟僚屬皆竊弄其權百姓愁怨
控告無所武帝性甚明察自誅護後躬覽萬機雖骨肉無所縱捨
用法嚴正中外肅然自魏晉相承死罪其重者妻子皆以補兵魏
虜西涼之人沒入名爲隸戶魏武入關隸戶皆在東魏後齊因之

仍供廝役建德六年齊平後帝欲施輕典於新國乃詔凡諸雜戶
悉放爲百姓自是無復雜戶其後又以齊之舊俗未改昏政賊盜
姦宄頗乖憲章其年又爲刑書要制以督之其大抵持杖群盜一
匹以上不持杖群盜五匹以上監臨主掌自盜二十匹以上盜及
詐請官物三十匹以上正長隱五戶及丁以上及地頃以上皆死
自餘依大律由是澆詐頗息焉宣帝性殘忍暴戾自在儲貳惡其
叔父齊王憲及王軌宇文孝伯等及卽位竝先誅戮由是內外不
安俱懷危懼帝又恐失衆望乃行寬法以取衆心宣政元年八月
詔制九條宣下州郡大象元年又下詔曰高祖所立刑書要制用
法深重其一切除之然帝荒淫日甚惡聞其過誅殺無度疎斥大
臣又數行肆赦爲姦者皆輕犯刑法政令不一下無適從於是又
廣刑書要制而更峻其法謂之刑經聖制宿衛之官一日不直罪

至削除逃亡者皆死而家口籍沒上書字誤者科其罪鞭杖皆百二十爲度名曰天杖其後又加至二百四十又作霹靂車以威婦人其決人罪云與杖者卽一百二十多打者卽二百四十帝旣酣飲過度嘗中飲有下士楊文祐白宮伯長孫覽求歌曰朝亦醉暮亦醉日日恒常醉政事日無次鄭譯奏之帝怒命賜杖二百四十而致死後更令中士皇甫猛歌猛歌又諷諫鄭譯又以奏之又賜猛杖一百二十是時下自公卿內及妃后咸加桎楚上下愁怨及帝不豫而內外離心各求苟免隋高祖爲相又行寬大之典刪略舊律作刑書要制旣成奏之靜帝下詔頒行諸有犯罪未科決者竝依制處斷

高祖旣受恩禪開皇元年乃詔尚書左僕射渤海公高頴上柱國沛公鄭譯上柱國清河郡公楊素大理前少卿平源縣公常明刑

部侍郎係城縣公韓濬比部侍郎李諤兼考功侍郎柳雄亮等更定新律奏上之其刑名有五一日死刑二有絞有斬二曰流刑三有一千里千五百里二千里應配者一千里居作二年一千五百里居作二年半二千里居作三年應往居作若三流俱役三年近流加杖一百一等加三十三曰徒刑五有一年一年半二年二年半三年四曰杖刑五自五十至千五百曰笞刑五自十至五十而蠲除前代鞭刑及梟首轆裂之法其法徒之罪皆減從輕唯大逆謀反叛者父子兄弟皆斬家口沒官又置十惡之條多採後齊之制而頗有損益一曰謀反二曰謀大逆三曰謀叛四曰惡逆五曰不道六曰大不敬七曰不孝八曰不睦九曰不義十曰內亂犯十惡及故殺人獄成者雖會赦猶除名其在八議之科及官品第七以上犯罪皆例減一等其品第九已上犯者聽贖應贖者皆以

銅代絹贖銅一斤爲一負負十爲殿笞十者銅一斤加至杖百則
十斤徒一年贖銅二十斤每等則加銅十斤三年則六十斤矣流
一千里贖銅八十斤每等則加銅十斤二千里則百斤矣二死皆
贖銅百二十斤犯私罪以官當徒者五品已上一官當徒二年九
品已上一官當徒一年當流者三流周比徒三年若犯公罪者徒
各加一年當流者各加一等其累徒過九年者流二千里定訖詔
頒之曰帝王作法沿革不同取適于時故有損益夫絞以致斃斬
則殊形除惡之體於斯已極梟首輾身義無所取不益懲肅之理
徒表安忍之懷鞭之爲用殘剝膚體徹骨侵肌酷均鬻切雖云遠
古之式事乖仁者之刑梟輾及鞭竝令去也貴礪帶之書不當徒
罰廣軒冕之蔭旁及諸親流役六年改爲五載刑徒五歲變從三
祀其餘以輕代重化死爲生條目甚多備於簡策宜頒諸海內爲

時軌範雜格嚴科竝宜除削先施法令欲人無犯之心國有常刑
誅而不怒之義措而不用庶或非遠萬方百辟知吾此懷自前代
相承有司訊考皆以法外或有用大棒束杖車輻鞵底壓踝杖枕
之屬楚毒備至多所誣伏雖文致於法而每有枉濫莫能自理至
是盡除苛慘之法訊囚不得過二百柳杖大小咸爲之程品行杖者
不得易人帝又以律令初行人未知禁故犯法者衆又下吏承苛
政之後務鍛鍊以致人罪乃詔申敕四方敦理辭訟有枉屈縣不
理者令以次經郡及州省仍不理乃詣闕申訴有所未愜聽檣登
聞鼓有司錄狀奏之帝又每季親錄囚徒常以秋分之前省閱諸
州申奏罪狀三年因覽刑部奏斷獄數猶至萬條以爲律尚嚴密
故人多陷罪又敕蘇威牛弘等更定新律除死罪八十一條流罪一
百五十四條徒杖等千餘條定留唯五百條凡十二卷一曰名例

二曰衛禁三曰職制四曰戶婚五曰廢庫六曰擅興七曰賊盜八
曰鬪訟九曰詐僞十曰雜律十一曰捕亡十二曰斷獄自是刑網
簡要疎而不失於是置律博士弟子員斷決大獄皆先牒明法定
其罪名然後依斷五年侍官慕容天遠糾都督田元昌請義倉事
實而始平縣律生輔恩舞文陷天遠遂更反坐帝聞之乃下詔曰
人命之重懸在律文判定科條俾令易曉分官命職恒選循吏小
大之獄理無疑舛而因襲往代別置律官報判之人推其爲首殺
生之柄常委小人刑罰所以未清威福所以妄作爲政之失莫大
於斯其大理律博士尚書刑部曹明法州縣律生竝可停廢自是
諸曹決事皆令具寫律文斷之六年敕諸州長史已下行參軍已
上竝令習律集京之日試其通不又詔免尉迴王謙司馬消難三
道逆人家口之配沒者悉官酬贖使爲編戶因除孥戮相坐之法

又命諸州囚有處死不得馳驛行決高祖性猜忌素不悅學旣任
智而獲大位因以文法自矜明察臨下恒令左右覘視內外有小
過失則加以重罪又患令史贓汙因私使人以錢帛遺之得犯立
斬每於殿廷打人一日之中或至數四嘗怒問事揮楚不甚卽命
斬之十年尚書左僕射高頴治書侍御史柳或等諫以爲朝堂非
殺人之所殿廷非決罰之地帝不納頴等乃盡詣朝堂請罪曰陛
下子育群生務在去弊而百姓無知犯者不息致陛下決罰過嚴
皆臣等不能有所裨益請自退屏以避賢路帝於是顧謂領左右
都督田元曰吾杖重乎元曰重帝問其狀元舉手曰陛下杖大如
指搯楚人三十者比常杖數百故多致死帝不懌乃令殿內去杖
欲有決罰各付所由後楚州行參軍李君才上言帝寵高頴過甚
上大怒命杖之而殿內無杖遂以馬鞭笞殺之自是殿內復置杖

未幾怒甚又於殿庭殺人兵部侍郎馮基固諫帝不從竟於殿庭
行決帝亦尋悔宣慰馮基而怒群僚之不諫者十二年帝以用律
者多致躋駁罪同論異詔諸州死罪不得便決悉移大理案覆事
盡然後上省奏裁十三年改徒及流竝爲配防十五年制死罪者
三奏而後決十六年有司奏合川倉粟少七千石命斛律季卿鞫
問其事以爲主典所竊復令季卿馳驛斬之沒其家爲奴婢鬻粟
以填之是後盜邊糧者一升已上皆死家口沒官上又以典吏久
居其職肆情爲姦諸州縣佐史三年一代經任者不得重居之十
七年詔又以所在官人不相敬憚多自寬縱事難克舉諸有殿失
雖備科條或據律乃輕論情則重不卽決罪無以懲肅其諸司屬
官若有愆犯聽於律外斟酌決杖於是上下相驅逆行捶楚以殘
暴爲幹能以守法爲懦弱是時帝意每尚慘急而姦回不止京市

白日公行掣盜人間強盜亦往往而有帝患之問群臣斷禁之法
楊素等未及言帝曰朕知之矣詔有能糾告者沒賊家產業以賞糾
人時月之間內外寧息其後無賴之徒候富人子弟出路者而故
遺物於其前偶拾取則擒以送官而取其賞大抵被陷者甚衆帝
知之乃命盜一錢已上皆棄市行旅皆晏起晚宿天下慄慄焉此
後又定制行署取一錢已上聞見不告言者坐至死自此四人共
盜一椽桶三人同竊一瓜事發卽時行決有數人劫執事而謂之
曰吾豈求財者邪但爲枉人來耳而爲我奏至自古以來體國
立法未有盜一錢而死也不爲我以聞吾更不而屬無類矣帝
聞之爲停盜取一錢棄市之法帝嘗發怒六月棒殺人大理少卿
趙綽固爭曰季夏之月天地成長庶類不可以此時誅殺帝報曰
六月雖曰生長必時必有雷霆天道旣於炎陽之時震其威怒我

則天而行有何不可遂殺之大理掌固來曠上封事言大理官司
恩寬帝以曠爲忠直遣每且於五品行中參見曠又告少卿趙綽
濫免徒囚帝使信臣推驗初無阿曲帝又怒曠命斬之綽因固爭
以爲曠不合死帝乃拂衣入閣綽又矯言臣更不理曠自有他事
未及奏聞帝命引入閣綽再拜請曰臣有死罪三臣爲大理少卿
不能制馭掌固使曠觸挂天刑死罪一也囚不合死而臣不能死
爭死罪二也臣本無他事而妄言求入死罪三也帝解顏會獻皇
后在坐帝賜綽二金盃酒飲訖并以盃賜之曠因免死配徒廣州
帝以年齡晚暮尤崇尚佛道又素信鬼神二十年詔沙門道士壞
佛像天尊百姓壞岳瀆神像皆以惡逆論帝猜忌二朝臣寮用法
尤峻御史監帥於元正日不劾武官衣劍之不齊者或以白帝帝
謂之曰爾爲御史何縱捨自由命殺之諫議大夫毛思祖諫又殺

之左領軍府長史考校不平將作寺丞以諫麥麴遲晚武庫令以
署庭荒蕪獨孤師以受蕃客鷄鵠帝察知竝親臨斬決仁壽中用
法益峻帝旣喜怒不恒不復依準科律時楊素正被委任素又稟
性高下公卿股慄不敢措言素於鴻臚少卿陳延不平經蕃客館
庭中有馬屎又庶僕擅上糶蒲旋以白帝帝大怒曰主客令不灑
掃庭內掌國以私戲汙敗官擅罪狀何以加此皆於西市棒殺而
榜極陳延殆至於斃大理寺丞楊遠劉子通等性愛深文每隨牙
奏獄能承順帝旨帝大悅竝遣於殿庭三品行中供奉每有詔獄
專使至之候帝所不快則案以重抵無殊罪而死者不可勝原遠
又能向楊素每於塗中接候而以囚名白之皆隨素所爲輕重其
臨終赴市者莫不塗中呼枉仰天而哭越公素侮弄朝權帝亦不
之能悉煬帝卽位以高祖禁網深刻又敕修律令除十惡之條時

升稱皆小舊二倍其贖銅亦加二倍爲差杖百則三十斤矣徒一年者六十斤每等加三十斤爲差三年則一百八十斤矣流無異等贖二百四十斤二死同贖三百六十斤其實不異開皇舊制豐門子弟不得居宿衛近侍之官先是蕭巖以叛誅崔君綽坐連庶人勇事家口籍沒巖以中宮故君綽緣女入宮愛幸帝乃下詔革前制曰罪不及嗣旣弘至孝之道恩由義斷以勸事君之節故羊鮒從戮彌見叔向之誠李布立勳無預丁公之禍用能樹聲往代貽範將來朕虛已爲政思遵舊典推心待物每從寬政六位成象美厥含弘一肯掩德甚非謂也諸犯罪破戮之門林已下親仍令合仕聽預宿衛近侍之官三年新律成凡五百條爲十八篇詔施行之謂之大業律一曰名例二曰衛宮三曰違制四曰請求五曰戶六曰婚七曰擅興八曰告劾九曰賊十曰盜十一曰鬪十二曰

捕亡十三曰倉庫十四曰廢牧十五曰鬪市十六曰雜十七曰詐僞十八曰斷獄其五刑之內降從輕典者二百餘條其枷杖決罰訊囚之制並輕於舊是時百姓久厭嚴刻喜於刑寬後帝乃外征四夷內窮嗜慾兵革歲動賦斂滋繁有司皆臨時迫脅苟求濟事憲章遐棄賄賂公行窮人無告聚爲盜賊帝乃更立嚴刑救天下竊盜已上罪無輕重不待聞奏皆斬百姓轉相群聚攻剽城邑誅罰不能禁帝以盜賊不息乃益肆淫刑九年又詔爲盜者籍沒其家自是群賊大起郡縣官人又各專威福生殺任情矣及楊玄感反帝誅之罪及九族其尤重者行轅裂臬首之刑或磔而射之命公卿已下齧噉其肉百姓怨嗟天下大潰及恭帝卽位獄訟有歸焉

隋書卷二十五

刑法志第二十終

西川中書
氏國傳

隋書卷二十六

志第二十一 太尉楊州都督監脩國史上樞 隨國公臣長孫無忌等奉敕撰

百官上

易曰天尊地卑乾坤定矣卑高既陳貴賤位矣是以聖人法乾坤以作則因卑高以垂教設官分職錫珪胙土由近以制遠自中以統外內則公卿大夫士外則公侯伯子男咸所以協和萬邦平章百姓允釐庶績式敘彝倫其由來尚矣然古今異制文質殊途或以龍表官或以雲紀職放勛卽分命四子重華乃爰置九官夏倍於虞殷倍於夏周監二代沿革不同其道既文置官彌廣逮於戰國戎馬交馳雖時有變革然猶承周制秦始皇廢先王之典焚百家之言創立朝儀事不師古始罷封禪之制立郡縣之官太尉主五兵丞相總百揆又置御史大夫以於相自餘眾職各有司存

西川中書
氏國傳

漢高祖除暴寧亂輕刑約法而職官之制因於嬴氏其間同異抑
亦可知光武中興聿遵前緒唯廢丞相與御史大夫而以三司綜
理衆務洎於叔世事歸臺閣論道之官備員而已魏晉繼及大抵
略同爰及宋齊亦無改作梁武受終多循齊舊然而定諸卿之位
各配四時置戎秩之官百有餘號陳氏繼梁不失舊物高齊創業
亦遵後魏臺省位號與漢左稍殊所有節文備詳於志有周創據
關右日不暇給洎乎克清江漢爰議憲章酌豐鎬之遺文置六官
以綜務詳其典制有可稱焉高祖踐極百度伊始復廢周官還依
漢魏唯以中書爲內史侍中爲納言自餘庶僚頗有損益煬帝嗣
位意存稽古建官分職率由舊章大業三年始行新令於時三川
定鼎萬國朝宗衣冠文物足爲壯觀旣而以人從欲待下若讐號
令日改官名月易尋而南征不復朝廷猶遷圖籍注記多從散逸

今之存錄者不能詳備焉

梁武受命之初官班多同宋齊之舊有丞相太宰太傅太保大將
軍大司馬太尉司徒司空開府儀同三司等官諸公及位從公開
府者置官屬有長史司馬諮議參軍掾屬從事中郎記室主簿列
曹參軍行參軍舍人等官其司徒則有左右二長史又增置左西
掾一人自餘僚佐同於二府有公則置無則省而司徒無公唯省
舍人餘官常置開府儀同三司位次三公諸將軍左右光祿大夫
優者則加之同三公置官屬
特進舊位從公武帝以鄧禹列侯就第特進奉朝請是特引見之
稱無官定體於是革之

尚書省置令左右僕射各一人又置吏部祠部度支左戶都官五
兵等六尚書左右丞各一人吏部刪定三公比部祠部儀曹虞曹

王客度支殿中金部倉部左戶駕部起部屯田都官水部庫部功
論中兵外兵騎兵等郎二十三人令史百二十人書令史百三十
人

尚書掌出納王命敷奏萬機令總統之僕射副令又與尚書分領
諸曹令闕則左僕射爲主其祠部尚書多不置以右僕射主之若
左右僕射竝闕則置尚書僕射以掌左事置祠部尚書以掌右事
然則尚書僕射祠部尚書不恒置矣又有起部尚書營宗廟宮室
則權置之事畢則省以其事分屬都官左戶二尚書左右丞各一
人佐令僕射知省事左掌臺內分職儀禁令報人章督錄近道支
書章表奏事糾諸不法右掌臺內藏及廬舍凡諸器用之物督錄
遠道文書章表奏事凡諸尚書文書詣中書省者密事皆以挈囊
盛之封以左丞印自晉以後八座及中多不奏事天監元年詔

曰自禮闈陵替歷茲永久卽署備員無取職事糠粃文案貴尚虛
閑空有趨墀之名了無握蘭之實曹郎可依昔奏事自是始奏事
矣三年置侍郎視通直郎其郎中在職勤能滿二歲者轉之又有
五都令史與左右丞共知所司舊用人常輕九年詔曰尚書五都
職參政要非但總領衆局亦乃方軌二丞頃雖求才未臻妙簡可
革用士流每盡時彥庶同持領秉此群目於是以前都令史視奉朝
請其年以太學博士劉納兼殿中都司空法曹參軍劉顯兼吏部
都太學博士孔虔孫兼金部都司空法曹參軍蕭軌兼左戶都官
毅墨曹參軍王顥兼中兵都五人竝以才地兼美首膺茲選矣駕
部又別領車府署庫部領南北武庫二署令丞
門下省置侍中給事黃門侍郎各四人掌侍從左右擯相威儀盡
規獻納糾正違闕監合嘗御藥封璽書侍郎中高功者在職一年

詔加侍中祭酒與侍郎高功者一人對掌禁令公車太官太醫等
令驛驪殿丞

集書省置散騎常侍通直散騎常侍各四人員外散騎常侍無員
散騎侍郎通直郎各四人又有員外散騎侍郎給事中奉朝請常
侍侍郎掌侍從左右獻納得失省諸奏聞文書意異者隨事為駁
集錄比詔比璽為諸優文策文平處諸文章詩頌常侍高功者一
人為祭酒與侍郎高功者一人對掌禁令糾諸通違

駙馬奉車車騎三都尉並無員駙馬以加尚公王者無班秩

散騎常侍通直散騎常侍員外散騎常侍舊並為顯職與侍中通
官宋代以來或輕或雜其官漸替天監六年革選詔曰在昔晉初
抑惟盛化常侍侍中並奏帷幄員外常侍特為清顯陸始名公之
胤位居納言曲蒙優禮方有斯授可分門下二局委散騎常侍尚

書案奏分曹入集書通直常侍本為顯爵員外之選宜參舊准人
數依正員格自是散騎視侍中通直視中丞員外視黃門郎

中書省置監令各一人掌出內帝命侍郎四人功高者一人王省
內事又有通事舍人主事令史等員及置令史以承其事通事舍
人舊入直閣內梁用人殊重簡以才能不限資地多以他官兼領
其後除通事直日中書舍人

祕書省置監丞各一人郎四人掌國之典籍圖書著作郎一人佐
郎八人掌國史集注起居著作郎謂之大著作梁初周捨裴子野
皆以他官領之又有撰史學士亦知史書佐郎為起家之選

御史臺梁國初建置大夫天監元年復曰中丞置一人掌督司百
寮皇太子已下其在宮門行馬內違法者皆糾彈之雖在行馬外
而監司不糾亦得奏之專道而行逢尚書丞郎亦得停駐其尚書

令僕御史中丞各給威儀十人其八人武冠絳鞬執青儀囊在前
囊題云宜官吉以受辭訴一人緇衣執鞭杖依列行七人唱呼入
殿引隍至階一人執儀囊不隍屬官治書侍御史二人掌舉劾官
品第六已下分統侍御史侍御史九人居曹掌知其事糾察不法
殿中御史四人掌殿中禁衛內又有符節令史員
謁者臺僕射一人掌朝覲賓饗之事屬官謁者十人掌奉詔出使
拜假朝會擯贊高功者一人爲假史掌差次謁者

諸卿梁初猶依宋齊皆無卿名天監七年以太常爲太常卿加置
宗正卿以大司農爲司農卿三卿是爲春卿加置太府卿以少府
爲少府卿加置太僕卿三卿是爲夏卿以衛尉爲衛尉卿廷尉爲
廷尉卿將作大匠爲大匠卿三卿是爲秋卿以光祿勳爲光祿卿
大鴻臚爲鴻臚卿都水使者爲大舟卿三卿是爲冬卿凡十二卿

皆置丞及功曹主簿而太常視金紫光祿大夫統明堂二廟太史
太祝廩犧太樂鼓吹乘黃北館典客館等令丞及陵監國學等又
置協律校尉總章校尉監掌故樂正之屬以掌樂事太樂又有清
商署丞太史別有靈臺丞詔以爲陵監之名不出前誥且宗廟憲
章旣備典禮園寢職司理不容異諸正陵先立監者改爲令於是
陵置令矣

國學有祭酒一人博士二人助教十人太學博士八人又有限外
博士員天監四年置五經博士各一人舊國子學生限以貴賤帝
欲招來後進五館生皆引寒門儁才不限人數大同七年國子祭
酒到漑等又表立正言博士一人位視國子博士置助教二人
宗正卿位視列曹尚書王皇室外戚之籍以宗室爲之
司農卿位視散騎常侍王農功倉廩統太倉導官籍田上林令又

管樂遊北以丞左右中部三倉丞茨廬荻庫若庫丞湖西諸屯王
天監九年又置勸農謁者視殿中御史

太府卿位視宗正掌金帛府帑統左右藏令上庫丞掌太倉南北
市令關津亦皆屬焉

少府卿位視尚書左丞置材官將軍左中右尚方甄官平水署南
塘邸稅庫東西治中黃細作炭庫紙官柴署等令丞

太僕卿位視黃門侍郎統南馬牧左右牧龍殿內外殿丞又有弘
訓太僕亦置屬官

衛尉卿位視侍中掌宮門屯兵卿每月丞每旬行宮徼糾察不法
統武庫令公車司馬令又有弘訓衛尉亦置屬官

廷尉卿梁國初建曰大理天監元年復改爲廷尉有正監平二人
元會廷尉三官與建康三官皆法冠玄衣朝服以監東西中華門

手執方木長三尺方一寸謂之執方四年置胄子律博士位視員

外郎

大匠卿位視太僕掌土木之工統左右校諸署

光祿卿位視太子中庶子掌宮殿門戶統守宮黃門華林園暴室
等令又有左右光祿金紫光祿太中中散等大夫竝無員以養老

疾

鴻臚卿位視尚書左丞掌導護贊拜

大舟卿梁初爲都水臺使者一人參軍事二人河堤謁者八人七
年改焉位視中書郎列卿之最末者也主舟航堤渚

大長秋主諸宦者以司宮闈之職統黃門中署奚官暴室華林等
署領軍護軍左右衛驍騎游騎等六將軍是爲六軍又有中領中

護資輕於領護又左右前後四將軍左右中郎將屯騎步騎越騎

長水射聲等五營校尉武賁冗從羽林三將軍積射強弩二軍殿中將軍武騎之職皆以分司丹禁侍衛左右天監六年置左右驍騎左右游擊將軍位視二率改舊驍騎曰雲騎游擊曰游騎降左右驍游一階又置朱衣直閣將軍以經爲方牧者爲之其以左右驍游帶領者量給儀從

太子太傅一人位視尚書令少傅一人位視左僕射天監初又置東宮常侍皆散騎常侍爲之

詹事位視中護軍任總宮朝二傅及詹事各置丞功曹主簿五官家令率更令僕各一人家令自宋齊已來清流者不爲之天監六年帝以三卿陵替乃詔革選家令視通直常侍率更僕視黃門三等皆置丞中大通三年以昭明太子妃居金華宮又置金華家令左右衛率各一人位視御史中丞各有丞左率領果毅統遠立忠

建寧陵鋒夷冠祚德等七營右率領崇榮永吉崇和細射等四營二率各置殿中將軍十人員外將軍十人正員司馬四人又有員外司馬督官其屯騎步兵翊軍三校尉各一人謂之三校旅賁中郎將冗從僕射各一人謂之二將左右積弩將軍各一人門大夫一人視謁者僕射

中庶子四人功高者一人爲祭酒行則負璽前後部護駕

中舍人四人功高者一人與中庶子祭酒共掌其坊之禁令又有通事守舍人典事守舍人典法守舍人員

庶子四人掌侍從左右獻納得失高功者一人與高功舍人共掌其坊之禁令

舍人十六人掌文記通事舍人二人視南臺御史多以餘官兼職典經局洗馬八人位視通直郎置典經守舍人典事守舍人員又

有外監殿局內監殿局導客局齋內局主璽主衣扶持等局門局錫庫局內殿局中藥藏局食官局外殿局車廄局等各置有司以承其事

皇弟皇子府置師長史司馬從事中郎諮議參軍及掾屬中錄事
中記室中直兵等參軍功曹史錄事記室中兵等參軍文學主簿
正參軍行參軍長兼行參軍等員嗣王府則減皇弟皇子府師友
文學長兼行參軍蕃王府則又減嗣王從事中郎諮議參軍掾屬
錄事記室中兵參軍等員自此以下則並不登二品

王國置郎中令將軍常侍官又置典祠令廟長陵長典醫丞典府
丞典書令學官令食官長中尉侍郎執事中尉司馬謁者典衛令
舍人中大夫大農等官嗣王國則惟置郎中令中尉常侍大農等
員蕃王則無常侍自此以下並不登二品

諸王皆假金獸符第一至第五左竹使符第一至第十左諸公侯
皆假銅獸符竹使符第一至第五名山大澤不以封鹽鐵金銀銅
錫及竹園別都宮室園圃皆不以屬國

諸王言曰令境內稱之曰殿下公侯封郡縣者言曰敎境內稱之
曰第下自稱皆曰寡人相以下公文上事皆詣典書世子王國其
文書表疏儀式如臣而不稱臣文書下群官皆言告諸王公侯國
官皆稱臣上於天朝皆稱陪臣有所陳皆曰上疏其公文曰言事

五等諸公位視三公班次之開國諸侯位視孤卿重號將軍光祿
大夫班次之開國諸伯位視九卿班次之開國諸子位視二千石
班次之開國諸男位視比二千石班次之公已下各置相典祠典
書令典衛長一人而伯子典書謂之長典衛謂之丞男典祠謂之
長典書謂之丞無典衛諸公已下臺為選置相掌知百姓事典祠

已下自選補上諸列侯食邑千戶已上置家丞庶子員不滿千戶則但置庶子員

州刺史二千石受拜之明日辭宮廟而行州置別駕治中從事各一人主簿西曹議曹從事祭酒從事部傳從事文學從事各因其州之大小而置員郡置太守置丞國曰內史郡丞三萬戶以上置佐一人

縣爲國曰相大縣爲令小縣爲長皆置丞尉郡縣置吏亦各准州法以大小而制員郡縣吏有書僮有武吏有醫有迎新送故等員亦各因其大小而置焉

建康舊置獄丞一人天監元年詔依廷尉之官置正平監革選士流務使任職又令三官吏直一日分受罪繫事無小大悉與令籌若有大事其詳三人具辨脫有同異各立議以聞尚書水部郎袁

季然議曹郎孔休源竝爲之位視給事中

天監初武帝命尚書刪定郎濟陽蔡法度定令爲九品秩定帝於品下注一品秩爲萬石第二第三爲中二千石第四第五爲二千石至七年革選徐勉爲吏部尚書定爲十八班以班多者爲貴同班者則以居下者爲劣

丞相太宰太傅太保大司馬大將軍太尉司徒司空爲十八班諸將軍開府儀同三司左右光祿開府儀同三司爲十七班尚書令太子太傅左右光祿大夫爲十六班

尚書左僕射太子少傅尚書僕射右僕射中書監特進領護軍將軍爲十五班

中領護軍吏部尚書太子詹事金紫光祿大夫太常卿爲十四班中書令列曹尚書國子祭酒宗正太府卿光祿大夫爲十三班

侍中散騎常侍左右衛將軍司徒左長史衛尉卿為十二班

御史中丞尚書吏部郎祕書監通直散騎常侍太子左右二衛率

左右驍騎左右游擊太中大夫皇弟皇子師司農少府廷尉卿太

子中庶子光祿卿為十一班

給事黃門侍郎員外散騎常侍皇弟皇子府長史太僕大匠卿太

子家令率更令僕揚州別駕中散大夫司徒右長史雲騎游騎皇

弟皇子府司馬朱衣直閣將軍為十班

尚書左丞鴻臚卿中書侍郎國子博士太子庶子揚州中從事皇

弟皇子公府從事中郎太舟卿大長秋皇弟皇子府諮議嗣王府

長史前左右後四軍嗣王府司馬庶姓公府長史司馬為九班

祕書丞太子中舍人司徒左西掾司徒屬皇弟皇子友散騎侍郎

尚書右丞南徐州別駕皇弟皇子公府掾屬皇弟皇子單為二衛

司馬嗣王庶姓公府從事中郎左右中郎將嗣王庶姓公府諮議

皇弟皇子之庶子府長史司馬蕃王府長史司馬庶姓持節府長

史司馬為八班

五校東宮三校皇弟皇子之庶子府中錄事記室中直兵參軍

南徐州中從事皇弟皇子之庶子府蕃王府諮議為七班

太子洗馬通直散騎侍郎司徒主簿尚書侍郎著作郎皇弟皇子

府功曹史五經博士皇弟皇子府錄事記室中兵參軍皇弟皇子

荆江雍郢南兗五州別駕領護軍長史司馬嗣王庶姓公府掾屬

南臺治書侍御史廷尉三官謁者僕射太子門大夫嗣王庶姓公

府中錄事記室中直兵參軍庶姓府諮議為六班

尚書郎中皇弟皇子文學及府主簿太子太傅少傅丞皇弟皇子

湘豫司益廣青衡七州別駕皇弟皇子荆江雍郢南兗五州中從

事嗣王庶姓荆江雍郢南兗五州別駕太常丞皇弟皇子國郎中
令三將東宮二將嗣王府功曹史庶姓公府錄事記室中兵參軍皇
弟皇子之庶子府蕃王府中錄事記室中直兵參軍爲五班
給事中皇弟皇子府正參軍中書舍人建康三官皇弟皇子北徐
北兗梁交南梁五州別駕皇弟皇子湘豫司益廣青衡七州別駕
中從事嗣王庶姓湘豫司益廣青衡七州別駕嗣王庶姓荆江雍
郢南兗五州中從事宗正大府衛尉司農少府廷尉太子詹事等
丞積射彊弩將軍太子左右積弩將軍皇弟皇子國大農嗣王國
郎中令嗣王庶姓公府主簿皇弟皇子之庶子府蕃王府功曹史
皇弟皇子之庶子府蕃王府錄事記室中兵參軍爲四班
太子舍人司徒祭酒皇弟皇子公府祭酒員外散騎侍郎皇弟皇
子府行參軍太子太傅少傅五官功曹主簿二衛司馬公車令曹

子律博士皇弟皇子越桂寧霍四州別駕皇弟皇子北徐北兗梁
交南梁五州中從事嗣王庶姓北徐北兗梁交南梁五州別駕湘
豫司益廣青衡七州中從事嗣王庶姓公府正參軍皇弟皇子之
庶子府蕃王府曹主簿武衛將軍光祿丞皇弟皇子國中尉太僕
大匠丞嗣王國大農蕃王國郎中令庶姓持節府中錄事記室
中直兵參軍北館令爲三班

祕書郎著作佐郎楊南徐州主簿嗣王庶姓公府祭酒皇弟皇子
單爲領護詹事二衛等五官功曹主簿太學博士皇弟皇子國常
侍奉朝請國子助教皇弟皇子越桂寧霍四州中從事皇弟皇子
荆江雍郢南兗五州主簿嗣王庶姓越桂寧霍四州別駕嗣王庶
姓北徐北兗梁交南梁五州中從事鴻臚丞尚書五都令史武騎
常侍材官將軍明堂二廟帝陵令嗣王府庶姓公府行參軍皇弟

皇子之庶子府正參軍蕃王國大農庶姓持節府錄事記室中兵參軍庶姓持節府功曹史爲二班

揚南徐州西曹祭酒從事皇弟皇子國侍郎嗣王國常侍揚南徐州議曹從事東宮通事舍人南臺侍御史太舟丞二衛殿中將軍太子二率殿中將軍皇弟皇子之庶子府蕃王府行參軍蕃王國中尉皇弟皇子湘豫司益廣青衡七州主簿皇弟皇子荆雍郢南兗四州西曹祭酒議曹從事皇弟皇子江州西曹從事祭酒議曹祭酒部傅從事嗣王庶姓越桂寧霍四州中從事嗣王庶姓荆江雍郢南兗五州主簿庶姓持節府主簿汝陰巴陵二國郎中令太官太樂太市太史太醫太祝東西左右尚方南北武庫車府等令爲一班

位不登二品者又爲七班皇弟皇 府長兼參軍皇弟皇子國三

軍嗣王國侍郎蕃王國常侍揚南徐州文學從事殿中御史庶姓持節府除正參軍太子家令丞二衛殿中員外將軍太子二率殿中員外將軍鎮蠻安遠護軍度支校尉等司馬皇弟皇子北徐北兗梁交南梁五州主簿皇弟皇子湘豫司益廣青衡七州西曹祭酒議曹從事皇弟皇子荆雍郢三州從事史江州議曹從事南兗州文學從事嗣王庶姓湘豫司益廣青衡七州主簿嗣王庶姓荆雍郢南兗四州西曹祭酒議曹從事嗣王庶姓江州西曹從事祭酒部傅從事勸農謁者汝陰巴陵三國大農都公國郎中令爲七班皇弟皇子國典書令嗣王國三軍蕃王國侍郎領護詹事五官功曹皇弟皇子府參軍督護嗣王府長兼參軍庶姓公府長兼參軍庶姓持節府板正參軍皇弟皇子越桂寧霍四州主簿皇弟皇子北徐北兗梁交南梁五州西曹祭酒議曹從事嗣王庶姓北徐北

兗梁交南梁五州主簿嗣王庶姓湘豫司益廣青衡七州西曹祭酒議曹從事皇弟皇子豫司益廣青五州文學從事湘衡二州從事嗣王庶姓荆霍郢三州從事史江州議曹從事南兗州文學從事汝陰巴陵二王國中尉皇弟皇子之庶子縣侯國郎中令郡公國郎中令郡公國大農縣公國郎中令爲六班

皇弟皇子國三令嗣王國典書令蕃王國三軍皇弟皇子公府東曹督護嗣王府庶姓公府參軍督護皇弟皇子之庶子長兼參軍蕃王府長兼參軍二衛正員司馬督太子二率正員司馬督領護主簿詹事主簿二衛功曹太常五官功曹石頭戍軍功曹庶姓持節府行參軍皇弟皇子越桂寧霍四州西曹祭酒議曹從事皇弟皇子北徐北兗梁交南梁五州文學從事嗣王庶姓越桂寧霍四州主簿嗣王庶姓北徐北兗梁交南梁五州西曹祭酒議曹從事

嗣王庶姓豫司益廣青五州文學從事湘衡二州從事汝陰巴陵二王國常侍郡公國中尉縣侯國郎中令皇弟皇子府功曹督護爲五班嗣王國三令蕃王國典書令嗣王府功曹督護庶姓公府東曹督護皇弟皇子之庶子府參軍督護蕃王府參軍督護二衛員外司馬督太子二率員外司馬督二衛主簿宗正等十一卿五官功曹石頭戍軍主簿庶姓持節府板行參軍皇弟皇子越桂寧霍四州文學從事嗣王庶姓越桂寧霍四州西曹祭酒議曹從事嗣王庶姓北徐北兗梁交南梁五州文學從事汝陰巴陵二王國侍郎縣公國中尉爲四班蕃王國三令皇弟皇子之庶子府蕃王府功曹督護宗正等十一卿主簿庶姓持節府長兼參軍嗣王庶姓越桂寧霍四州文學從事郡公國侍郎爲三班

庶姓持節府參軍督護法陰巴陵二王國典書令縣公國侍郎為一班
庶姓持節府功曹督護法陰巴陵二王國三令郡公國典書令為一班
又著作正令史集書正令史尚書度支三公正令史函典書殿中
外監齊東堂監尚書都官左降正令史諸州鎮監石頭城監琅邪
城監東宮外監殿中守舍人齊監東宮典經守舍人上庫令太社
令細作令導官令平水令太官市署丞正廚丞酒庫丞柴署丞太
樂庫丞別局校丞清商丞太史丞太醫二丞中藥藏丞東冶小庫
等三丞作堂金銀局丞木局丞北武庫二丞南武庫二丞東宮食
官丞上林丞湖西塲屯丞芟箬庫丞紋絹篋席丞國子典學材官
司馬宜陽等諸門候東宮導客守舍人運署謁者都水左右二裝
五城謁者石城宣城陽新屯謁者南康建安晉安伐船謁者晉安
練葛屯王為三品蘊位又門下集書主事通正令史中書正令史

尚書正令史尚書監籍正令史史都正令史殿中內監題閣監婚局
監東宮門下通事守舍人東宮典書守舍人東宮內監殿中守舍
人題閣監乘黃令右藏令籍田令廩犧令梅根諸冶令典客館令
太官四丞庫丞太樂令東冶大庫丞左尚方五丞右尚方四丞東
宮衛庫丞司農左右中部倉丞廷尉律博士公府舍人諸州別署
監山陰獄丞為三品勳位其州二十三並列其高下選擬略視內
職郡守及丞各為十班縣制七班用人各擬內職云
又詔以將軍之名高卑并雜命更加釐定於是司奏置二百二十
五號將軍以鎮衛驃騎車騎為二十四班內外通用四征東南西北止施外四中軍衛撫護止施內
為二十三班八鎮東南西北止施在外為二十二班八安東南西北止施在外為二
十一班四平東南西北止施在內為二十班凡三十五號為一品是為重
號將軍忠武軍師為十九班武臣爪牙龍騎雲麾為十八班代舊前後左右

四將鎮兵翊師宣慰宣毅為十七班代舊四十號為一品智威仁威勇

威信威嚴威為十六班代舊智武仁武勇武信武嚴武為十五班

代舊十號為一品所謂五德將軍者也輕車征遠鎮朔武旅貞毅為

十四班代舊輔國凡將軍加大者唯至貞毅而已通進一階優者方得比加位從公凡督府置

軍各一人寧遠明威振遠電耀威耀為十三班代舊十號為一品武威武騎

武猛壯武威武為十二班電威馳銳追鋒羽騎突騎為十一班十

號為一品折衝冠武和戎安壘猛烈為十班掃狄雄信掃虜武銳

椎鋒為九班十號為一品略遠貞威決勝開遠光野為八班厲鋒

輕銳討狄蕩虜蕩夷為七班十號為一品武毅鐵騎樓船宜猛樹

功為六班克狄平虜討夷平狄威戎為五班十號為一品伏波雄

戰長劔衝冠雕騎為四班飲飛安夷克戎緩狄威虜為三班十號為

一品前鋒武毅開邊招遠金威為二班綬虜蕩寇珍虜橫野馳射

為一班十號為一品凡十品二十四班亦以班多為貴其制品十

取其盈數班二十四以法氣序制簿悉以大號居後以為選法自

小遷大也前史所記以位得從公故將軍之名次于台槐之下至

是備其班品敘於百司之外其不登二品應須軍號者有牙門代舊

期門代舊為八班候騎代舊熊渠代舊為七班中堅代舊典戎代舊為

六班戈船代舊繡衣代舊為五班執訊代舊行陣代舊為四班鷹揚為

三班陵江為二班偏將軍裨將軍為一班凡十四號別為八班以

象八風所施甚輕又有武安鎮遠雄義擬車為二十四班四撫東南西北

征為二十三班四寧東南西北為二十二班四威東南西北為二十一

班四綬東南西北為二十班凡十九號為一品安遠安邊擬忠武為十

九班輔義安沙衛海撫河擬武臣為十八班平遠撫朔寧沙航海擬鎮

四為十七班凡十號為一品翊海朔野拓遠威河龍幕擬智威為十

號

六班威隴安漢綏邊寧寇梯山擬知武為十五班凡十號為一品寧

境綏河明信明義威漢擬輕車為十四班安隴向義宣節振朔候律

擬寧遠為十三班凡十號為一品平寇定遠陵海寧隴振漠擬武威為

十二班馳義橫朔明節執信懷德擬雷威為十一班凡十號為一品

撫邊定隴綏關立信奉義擬折衝為十班綏隴寧邊定朔立節懷威

擬掃秋為九班凡十號為一品懷關靜朔掃寇寧河安朔擬略遠為八

班揚化超隴執義來化度嶂擬鷹鋒為七班凡十號為一品平河振

隴雄邊橫沙寧關擬武毅為六班懷信宣義弘節浮遼鑿空擬克狄為

五班凡十號為一品扞海款寒歸義陵河明信擬伏波為四班奉忠

守義弘信仰化立義擬伏飛為三班凡十號為一品綏方奉正承化

浮海度河擬先鋒為二班懷義奉信歸誠懷澤伏羲擬虜為一班凡

十號為一品大凡一百九號將軍亦為十品二十四班正施於外

國及大通三年有司奏曰天監七年改定將軍之名有因有革普

通六年又置百號將軍更加刊正雜號之中微有移異大通三年

奏移寧遠班中明威將軍進輕車班中以輕車班中征遠度入寧

遠班中又置安遠將軍代貞武宣遠代明烈其戎夷之號亦加附

擬選序則依此承用遂以定制轉則進一班黜則退一班班即階

也同班以優劣為前後有鎮衛驃騎車騎同班四中四征同班八

鎮同班八安同班四平四翊同班忠武軍師同班武臣爪牙龍騎

雲麾冠軍同班鎮兵翊師宣惠宣毅四將軍東南西北四中郎將

同班智威仁威勇威信威嚴威同班智武仁武勇武信武嚴武同

班謂為五德將軍輕車鎮朔武旅貞毅明威同班寧遠安遠征遠

振遠宜遠同班威雄威猛威烈威振威信威勝威略威風威力威

光同班武猛武略武勝武力武毅武健武烈武威武銳武勇同班

猛毅猛烈猛威猛銳猛震猛進猛智猛
勇壯烈壯猛壯銳壯盛壯毅壯志壯意壯力同班驍雄驍桀驍猛
驍烈驍武驍勇驍銳驍名驍勝驍迅同班雄猛雄威雄明雄烈雄
信雄武雄勇雄毅雄壯雄健同班忠勇忠烈忠猛忠銳忠壯忠毅
忠捍忠信忠義忠勝同班明智明略明遠明勇明烈明威明勝明
進明銳明毅同班光烈光明光英光遠光勝光銳光命光勇光戎
光野同班颯勇颯猛颯烈颯銳颯奇颯決颯起颯略颯勝颯出同
班龍驤武視雲旗風烈電威雷音馳銳追銳羽騎突騎同班折衝
冠武和戎安壘超猛英果掃虜掃狄武銳椎鋒同班開遠略遠貞
威決勝清野堅銳輕銳拔山雲勇振旅同班超武鐵騎樓船宣猛
樹功克狄平虜稜威昭威威戎同班伏波雄戟長劔衝冠雕騎俠
飛勇騎破敵克敵威虜同班前鋒武毅開邊招遠金威破陣蕩寇

珍虜橫野馳射同班牙門期門同班候騎熊漂同班中堅典戎同
班執訊行陣同班伏武懷奇同班偏裨將軍同班凡二百四十號
爲四十四班又雍州置寧蠻校尉廣州置平越中郎將北涼南秦
置西戎校尉南秦梁州置平戎校尉寧州置鎮蠻校尉西陽南新
蔡晉熙廬江等郡置鎮蠻護軍武陵郡置安遠護軍巴陵郡置度
支校尉皆立府隨府主號輕重而不爲定其將軍施於外國者雄
義鎮遠武安同班擬鎮衛等三號四撫同班擬四征四威同班擬
四安四綏同班擬四平安遠安邊同班擬忠武等號撫河衛海安
沙輔義同班擬武臣等號航海寧沙撫朔平遠同班擬鎮兵等號
龍幕威河和戎拓遠朔野翊海同班擬智威等號梯山寧寇綏邊
安漠威隴五號同班擬智武等號威漠明義昭信綏河寧境同班
擬輕車等號候律振朔宣節向義安隴同班擬寧遠等號振漠寧

隴陵海安遠平寇同班擬威雄等號懷德執信明節橫朔馳義同
班擬武猛等號安朔寧河掃寇靜朔懷關同班擬驍雄等號度嶂
奉化康義超隴揚化同班擬猛烈等號寧關橫沙雄邊振隴平河
同班擬忠勇等號鑿空浮遼弘節宣義懷信同班擬明智等號明
信陵河歸義欵塞扞海同班擬光烈等號立義仰化弘信守義奉
忠同班擬颯勇等號奉誠立誠建誠顯誠義誠同班擬龍驤等號
尉遼寧勃綏嶺威塞通候同班擬折衝等號掃荒威荒定荒開荒
理荒同班擬開遠等號奉節歸節建節效節伏節同班擬超武等
號渡河陵海承化奉正綏方同班擬伏波等號伏羲懷澤歸誠奉
信懷義同班擬前鋒等號凡一百二十五將軍二十八班竝施外
國戎號准于中夏焉大同四年魏彭城王爾朱仲遠來降以爲定
洛大將軍仍使其北討故名云

陳承梁皆循其制官而又置相國位列丞相上并丞相太宰太傅
太保大司馬大將軍竝以爲贈官定令尚書置五員郎二十一員
其餘竝遵梁制爲十八班而官有清濁自十二班以上竝詔授表
啓不稱姓從十一班至九班禮數復爲一等又流外有七班此是
寒微士人爲之從此班者方得進登第一班其親王起家則爲侍
中若加將軍方得有佐史無將軍則無府止有國官皇太子冢嫡
者起家封王依諸王起家餘子竝封公起家中書郎諸王子并諸
侯世子起家給事三公子起家員外散騎侍郎令僕子起家祕書
郎若員滿亦爲板法曹雖高半階望終祕書郎下次令僕子起家
著作佐郎亦爲板行參軍此外有揚州主簿太學博士王國侍郎
奉朝請嗣王行參軍竝起家官未合發詔諸王公參佐等官仍爲
清濁或有選司補用亦有府牒卽授者不拘年限去留隨意在府

之日唯賓遊宴賞時復修參更無餘事若隨府王在州其僚佐等
或亦得預催督若其驅使便有職務其衣冠子弟多有修立非氣
類者唯利是求暴物亂政皆此之類國之政事竝由中書省有中
書舍人五人領主事十人書吏二百人書吏不足并取助書分掌
二十一局事各當尚書諸曹竝為上司總國內機要而尚書唯聽
受而已被委此官多擅威勢其庶姓為州若無將軍者謂之單車
郡縣官之任代下有迎新送故之法餉饋皆百姓出竝以定令其
所制品秩今列之云

相國丞相太宰太傅太保太司馬大將軍太尉司徒司空開府儀
同三司已上秩萬石巴陵王汝陰王後尚書令已上秩中萬石品竝第一中書監尚
書左右僕射特進太子二傅左右光祿大夫已上中品竝第二中書
令侍中散騎常侍領護軍吏部尚書列曹尚書金紫光祿大夫光

祿大夫

已上並中二千石

左右衛將軍御史中丞

已上二千石

太后衛尉太僕少府

三卿太常宗正太府衛尉司農少府廷尉光祿大匠太僕鴻臚太

舟等卿太子詹事國子祭酒

已上中二千石

揚州刺史

凡單車刺史如督進一品都督進二品不論持節假節揚州徐

州加督進二品右光祿已下加都督第一品尚書令下

南徐兖揚州刺史皇弟皇子封國王世子品竝

第三通直散騎常侍員外散騎常侍黃門侍郎

已上二千石

祕書監

右驍騎左右游擊等將軍太子中庶子

已上二千石

太子左右衛率

衣直閣雲騎游騎將軍中書侍郎已上二千石尚書左右丞尚書吏部侍郎

郎中

已上六百石尚書郎中與吏部郎同列今品同

太子三卿太中中散大夫司徒左右長史

已上六百石

諸王師

依秩減之例

國子博士

千石

荆江南兗郢湘雍等州刺史

六州加督進在第三品東揚州

下加都督進在第二品右光祿下

嗣王蕃王郡公縣公等世子品竝第四祕書丞明堂

太廟帝陵等令

已上六百石

散騎侍郎前左右後軍將軍左右中郎將

大長秋

二千石

太子中舍人庶子

六百石

豫益廣衡等州青州領冀州北兗

北徐等州梁州領南秦州司南梁交越桂霍寧等十五州加督進在第四品

州下加都督進在第三品南徐州下不言秩丹楊尹中二千石會稽太守二千石加督進在第四品

皆以此差次為例吳郡吳興二太守二千石侯世子不言秩皇弟皇子府諮議參軍八百石

皇弟皇子府板諮議參軍不言秩皇弟皇子府長史千石皇弟皇子府板

長史不言秩皇弟皇子府司馬千石皇弟皇子府板司馬不言秩皇弟皇子公

府從事中郎六百石品並第五通直散騎侍郎千石著作郎六百石步兵射聲

長水越騎屯騎五校尉並千石太子洗馬六百石太子步兵翊軍屯騎三校

尉並秩同司徒左西掾屬並本秩四百石皇弟皇子友依減秩例皇弟皇子公府

屬本秩四百石五經博士六百石子男世子不言秩萬戶以上郡太守內史相

嗣王府皇弟皇子之庶子府諮議參軍六百石嗣王府皇弟皇子

之庶子府長史司馬並八百石庶姓公府諮議參軍六百石庶姓公府

庶姓公府長史司馬並八百石庶姓公府從事中

郎六百石皇弟皇子府中錄事參軍板府中錄事參軍中記室參軍板

中記室參軍中直兵參軍板中直兵參軍揚州別駕中從事皇弟

皇子南徐荆江南兗郢湘雍州別駕中從事並不言秩品並第六給事中

員外散騎侍郎秘書著作佐郎並四百石奉車駟馬都尉武贲中

郎將羽林監冗從僕射已上並六百石謁者僕射千石南堂治書侍御史六百石太

子舍人二百石太子門大夫六百石太子旅賁中郎將冗從僕射並秩同

司徒主簿依減秩例司徒祭酒不言秩領護軍長史司馬廷尉正監平並六百石皇

弟皇子府錄事記室中兵等參軍板錄事記室中兵等參軍功曹

史主簿公府祭酒並不言秩皇弟皇子文學依減秩例嗣王庶姓公府掾屬並本

百石太子二傅丞並六百石蕃王府諮議參軍四百石蕃王府板諮議參軍

不言秩蕃王府長史司馬六百石庶姓持節府諮議參軍四百石庶姓非公

不持節將軍置長史六百石庶姓持節府板諮議參軍不言秩庶姓持節府

長史司馬

並六百石板者皆不言秩

嗣王府皇弟皇子之庶子及庶姓公府中錄事

中記室中直兵參軍及板中錄事中記室中直兵參軍

戶太守內史相

二千石丹楊會稽吳郡吳興及菑川戶郡丞

建康正監平

秩同廷尉

品並第七中書通事舍人

軍公車令太子左右積弩將軍

並六百石

奉朝請武騎常侍

秩例太后三

卿十二卿大長秋等丞

並六百石左右衛司馬

博士皇弟皇子府正參軍板正參軍行參軍嗣王府

皇弟皇子之庶子府錄事記室中兵參軍板錄事記室中兵參軍

功曹史主簿庶姓非公不持節諸將軍置主簿庶姓公府錄事記

室中兵參軍板錄事記室中兵參軍主簿嗣王庶姓公府祭酒蕃

王府中錄事記室直兵參軍板中錄事記室直兵參軍庶姓持節

府中錄事記室直兵參軍及板中錄事記室直兵參軍太子太傅

五官功曹史主簿少傅五官功曹史主簿

並六百石太學博士

助教司樽郎安蠻戎越校尉中郎將府等長史

六百石蠻戎越等府佐無定

一階蠻戎越校尉中郎將等府板長史

司馬

庶姓南徐荆江南兗鄆湘雍等州別駕中從事

滿萬戶已下郡丞

大農中尉

品並第八左右二衛殿中將軍

東宮通事舍人

太子左右二衛率殿中將軍及丞

嗣王府皇弟皇子之庶子府正參軍板正參軍行參軍板行參軍

庶姓公府正參軍板正參軍蕃王府錄事記室中兵等參軍板錄

事記室中兵等參軍功曹史主簿正參軍板正參軍行參軍板行

參軍庶姓持節府錄事記室中兵等參軍板錄事記室中兵等參

軍功曹史主簿庶姓豫益廣衡青冀北兗北徐梁秦司南徐等州

別駕中從事史揚州主簿西曹及祭酒議曹二從事南徐州主簿

西曹祭酒議曹二從事皇弟皇子諸州主簿西曹已上並不言秩不滿五千

戶已下縣令相六百石皇弟皇子國常侍侍郎不言秩嗣王國郎中令大農

中尉並四五百石嗣王國常侍不言秩蕃王國郎中令大農殿中並二品並第九又

有戎號擬官自一品至於九品凡二百三十七鎮衛驃騎車騎等

三號將軍擬官品第一比秩中二千石四中軍無四征東南西北八鎮東南西北左右前後等十六

號將軍擬官品第二秩中二千石八安左前右後四羽左前右後四平東南西北等十六號

將軍擬官品第三秩中二千石忠武軍師武臣爪牙龍騎雲麾冠軍鎮兵

翊師宣惠宣毅等將軍四中郎將智仁勇信嚴等五威五武將軍

合二十五號擬官品第四秩中二千石輕車鎮朔武旅貞毅明威等將軍

將軍加大者凡加八通進一階寧安征振宣等五遠將軍寧蠻校尉雍州小府蠻越校尉中郎將隨府主軍號輕重

若單作則減制史一階合十八號擬官品第五威雄猛烈震信略勝風力

光等十威武猛略勝力毅健烈威銳勇等十武猛毅烈威震銳進

智勝駿等十猛壯武勇烈猛銳威力毅志意等十壯驍雄桀猛烈

武勇銳名勝迅等十驍雄猛威明烈信武勇毅壯健等十雄忠勇

烈猛銳壯毅捍信義勝等十忠明智略遠勇烈威銳毅勝進等十

明光烈明英遠勝銳命勇戎野等十光颯勇烈猛銳奇決起勝略

出等十颯將軍平越中郎廣梁南秦南梁寧等州小府西戎平戎鎮蠻三校尉等擬

官一百四號品第六並千石龍驤武視雲旗風烈電威雷音馳銳追銳

羽騎突騎折衝冠武和戎安壘超猛英果掃虜掃狄武銳椎鋒開

遠略遠貞威決勝清野堅銳輕車拔山雲勇振旅等將軍擬官三

十號品第七並六百石超武鐵騎樓船宜猛樹功克狄平虜稜威戎昭威

戎伏波雄戟長劍衝冠雕騎伏飛勇騎破敵克敵威虜等將軍鎮

蠻護軍西陽南新蔡晉臨盧江郡小府鎮蠻安遠安遠護軍度支校尉隨

校尉巴陵郡丞等擬官二十三號品第八並六前鋒武毅開邊招遠金威破

陣蕩寇殄虜橫野馳射等將軍擬官十號品第九並四諸將起自第

六品已下板則無秩其雖除不領兵領兵不滿百人并除此官而

為州郡縣者皆依本條減秩石二千石減為千石千石降為六百石自四百石降為無秩其州郡縣自各以本秩論凡板將

軍皆降除一品諸依此減降品秩其應假給章印各依舊差不貶

奪其封爵亦為九等之差郡王第一秩萬石嗣王蕃王開國郡縣公

第二品開國郡縣侯第三品開國縣伯第四品並視中開國子第五

品開國男第六品並視二湯沐食侯第七品鄉亭侯第八品並視關

中關外侯第九品百石

陳依梁制年未滿三十者不得入仕唯經學生策試得第諸州光
迎主簿西曹左奏及經為挽郎得仕其諸郡唯正王任丹楊尹經
迎得出身庶姓尹則不得必有奇才異行殊勳別降恩旨敘用者

不在常例其相知表啓通舉者每常有之亦無年常考校黜陟之

法既不為此式所以勤惰無辨凡選官無定期隨闕即補多更互

遷官未必即進班秩其官唯論清濁從濁官則微清則勝于轉若

有遷授或由別敕但移轉一人為官則諸官多須改動其用官式

吏部先為白牒錄數十人名吏部尚書與參掌人共署奏敕或可

或不可其不用者更銓量奏請若敕可則付選更色別量貴賤內

外分之隨才補用以黃紙錄名八座通署奏可即出付典名而典

以名帖鶴頭板整威儀送往侍官之家其有特發詔授官者即宣

付詔諾局作詔章草奏聞敕用黃紙寫出門下門下答詔請付外

施行又書可付選司行召得詔官者不必皆須待召但聞詔出明

日即與其親入謝後詣尚書上省拜受若拜王公則臨軒

隋書卷二十六

百官志第二十一

終

隋書卷二十七

志第二十二

忒楊州都督監脩國史上柱國趙國公臣長孫无忌等奉勅撰

百官中

後齊制官多循後魏置太師太傅太保是為三師擬古上公非勳
 德崇者不居次有大司馬大將軍是為二大並典司武事次置太
 尉司徒司空是為三公三師二大三公府三門當中開黃閣設內
 屏各置長史司馬諮議參軍從事中郎掾屬主簿錄事功曹記室
 戶曹金曹中兵外兵騎兵長流城局刑獄等參軍事東西閣祭酒
 及參軍事法墨田水鑿集士等曹行參軍兼左戶右戶行參軍長
 兼行參軍參軍督護等員司徒則加有左右長史三公下次有儀
 同三司加開府者亦置長史已下官屬而減記室倉城局田水鑿
 士等七曹各一人其品亦每官下三府一階三師三大置佐史則

西魏中書監
氏蘭同撰

同太尉府乾明中又置丞相河清中分爲左右亦各置府僚云
特進左右光祿金紫銀青等光祿大夫用人俱以舊德就閑者居
之自一品已下從九品已上又有驃騎車騎衛四征四鎮中軍鎮軍
撫軍翊軍四安冠軍輔國龍驤鎮遠安遠建忠建節中堅中壘振
威奮威廣德弘義折衝制勝伏波陵江輕車樓船勁武昭勇明威
顯信度遼橫海踰岷越嶂戎昭武毅雄烈恢猛揚麾曜鋒蕩邊關
城靜漠綏戎平越殄夷飛騎隼擊武牙武奮清野橫野偏裨等將
軍以褒賞勲庸

尚書省置令僕射吏部殿中祠部五兵都官度支等六尚書又有
錄尚書一人位在令上掌與令同但不糾察令則彈糾見事與御
史中丞更相廉察僕射職爲執法置二則爲左右僕射皆與令同
左糾彈而右不糾彈錄令僕射總理六尚書事謂之都省其屬官

左丞 掌吏部考功主爵殿中儀曹三公祠部主客左右中兵左右外兵都官二千石度支左右戶十七曹并彈糾見事又主管轄臺中有違失者兼糾駁之 **右丞** 各一

人 掌駕部虞曹屯田起部都官比部水部膳部倉部金部庫部十一曹亦管轄臺中又主凡諸用度物脂燭筆墨幛帳唯不彈糾除悉與左同 **并都令史八人**

共掌其事其六尚書丞統列曹吏部統吏部 掌典選考功 **儀曹** 掌吉凶禮制事 **三公** 掌五

主爵 掌封爵等事 **三曹殿中統殿中** 掌駕行百官留守各帳官殿中衛洪御衣倉等事 **儀曹** 掌吉凶禮制事 **三公** 掌五

時令諸曹因帳斷罪 **駕部** 掌車與牛馬救日建金鷄等事 **四曹祠部統祠部** 掌祠部監藥死客等 **虞曹** 掌地圖山川遠近園囿 **屯田** 掌籍田諸州屯田等事 **起部** 掌諸典造 **五曹祠部無**

尚書則右僕射攝五兵統左中兵 掌諸郡督告身諸宿衛官等事 **右中兵** 掌畿內丁帳事 **左**

外兵 掌河南及潼關已東諸州帳及發征征兵等事 **右外兵** 掌河北及潼關已西諸州所典與左外同 **都兵** 掌鼓吹太樂雜戶等事 **五曹都**

官統都官 掌畿內非一二十石 **比部** 掌詔書律令 **水部** 掌舟船津梁 **膳部**

掌侍官百司禮 **五曹度支統度支** 掌計會凡軍國損益事役糧廩等事 **倉部** 掌諸倉帳 **左戶** 掌天下計

食行饌等事 **右戶** 掌天下公私田宅租調等事 **金部** 掌權衡量度內外 **庫部** 掌凡是我仗器用所須事 **六曹凡二十八**

曹吏部三公郎中各二人餘並一人凡三十郎中吏部儀曹三公

虞曹都官二千石比部左戶各量事置掌故主事員門下省掌獻

納諫正及司進御之職侍中給事黃門侍郎各六人錄事四人通

事令史主事令史八人統局六領左右局領左右各二人掌知未詳

宣傳已下白衣齋左右直長四人尚食局典御二人總知御丞監各四人

尚藥局典御及丞各二人總知御侍御師尚藥監各四人主衣局都

統子統各二人掌御衣服齊帥局齊帥四人掌鋪設殿中局殿中監四

人 掌駕前奏引行事制請 修補東耕則進耒耜

中書省管司王言及司進御之音樂監令各一人侍郎四人并司

伶官西涼部直長伶官西涼四部伶官龜茲四部伶官清商部直

長伶官清商四部又領舍人省掌署勅行下中書舍人主書各十人

秘書省典司經籍監丞各一人郎中四人校書郎十二人正字四

人又領著作省郎二人佐郎八人校書郎二人

集書省掌諷議左右從容獻納散騎常侍通直散騎常侍各六人

諫議大夫七人散騎侍郎六人員外散騎常侍二十人通直散騎

侍郎六人給事中六人員外散騎侍郎一百二十人奉朝請二百

四十人又領起居省散騎常侍通直散騎常侍散騎侍郎通直散

騎侍郎各一人校書郎二人

中侍中省掌出入門閣中侍中二人中常侍中給事中各四人又

有中尚藥典御及丞并中謁者僕射各二人中尚食局典御丞各

二人監四人內謁者局統丞各一人

御史臺掌察糾彈劾中丞一人治書侍御史二人侍御史八人殿

殿中侍御史檢校御史各十二人錄事四人領符節署令一人符

璽郎中四人

都水臺管諸津橋使者二人參事十人又領都尉合昌坊城等三

局尉皆分司諸津橋

謁者臺掌凡諸吉凶公事導相禮儀事僕射二人謁者三十人錄事一人

太常光祿衛尉宗正太僕大理鴻臚司農太府是為九寺置卿少卿丞各一人各有功曹五官主簿錄事等員

太常掌陵廟群祀禮樂儀制天文術數衣冠之屬其屬官有博士

四人掌禮制 協律郎 二人掌監調律呂音樂 八書博士 二人等員統諸陵 太廟 掌郊廟社稷等事

太樂 掌諸樂及行禮節奏等事 衣冠 掌冠幘烏履之屬等事 鼓吹 掌百戲鼓吹樂人等事 太祝 掌郊廟贊祝祭社衣服等事 太史 掌天文

動風雲氣色律曆卜筮等事 太監 掌監樂等事 廩犧 掌養犧牲供祭群祀等事 太宰 掌諸神祀烹宰行禮事 等署令丞而太

廟兼領郊祠 掌五郊群神事 崇虛 掌五岳四瀆神祀在京及諸州道士簿帳等事 一局丞太樂兼領清商部丞 掌清

鼓吹兼領黃戶局丞 掌供樂人衣服 太史兼領靈臺 掌天文觀候 太卜 掌諸卜筮 二局丞

光祿寺掌諸膳食帳幕器物宮殿門戶等事統守宮 掌凡張設等事 太官 掌

膳宮門 主諸門齋事 供府 掌供御衣服玩弄之事 肴藏 掌器物醢味等事 清漳 主酒歲一萬石春秋中 華林 掌禁衛森木等事

等署宮門署置僕射六人以司其事餘各有令丞又領東園局丞

員 掌諸凶具

衛尉寺掌禁衛甲兵統城門寺置校尉二人以司其職 掌宮殿城門并諸倉庫管齋等

又領公車 掌尚書所不理有枉屈經判奏聞 武庫 掌甲兵及吉凶儀仗 衛士 掌京城及諸門兵士 等署令武庫又

有修故局丞 掌領匠備故甲等事

太宗正寺掌宗室屬籍統皇子王國諸王國諸長公主家

太僕寺掌諸車輦馬牛畜產之屬統驛 掌御馬及諸鞍乘 左右龍左右牝

馬 掌飼駝 駝牛 掌駝牛 司羊 掌羊 乘黃 掌諸輅 車府 掌諸雜車 等署令丞驛 掌驛 署又有奉

承直長二人左龍署有左龍局右龍署有右龍局左牝署有左牝

局右牝署有右牝局駝牛署有典駝特牛牝牛三局司羊署有特

羊牝羊局諸局並有都尉寺又領司訟典膳出入等三局丞

大理寺掌決正刑獄正監評各一人律博士四人明灋掾二十四人
檻車督二人掾十人獄丞掾各二人司直明法各十人

鴻臚寺掌蕃客朝會吉凶平祭宋刻無祭字統典客典寺司儀等署令丞

典客署又有京邑薩甫二人諸州薩甫一人典寺署有僧祇部丞

一人司儀署又有奉禮郎三十人

司農寺掌倉市薪菜園池果實統平準太倉鈎盾典農導官梁州

水次倉石濟水次倉藉田等署令丞而鈎盾又別領大園上林遊

獵柴草池藪苜蓿等六部丞典農署又別領山陽平頭督亢等三

部丞導官署又有御緇部麴麴部典庫部等倉督員

太府寺掌金帛府庫營造器物統左中右三尚方左藏司染諸冶

東西道署黃藏右藏緇作左校甄官等署令丞左監男又別領別宋刻無別字

局樂器器作三局丞中尚方又別領別局涇州絲局定州紬綾局

四局丞右尚方又別領別局丞司染署又別領京坊河東信都三

局丞諸冶東道又別領滏口武安白閭三局丞諸冶西道又別領

晉陽冶泉部大邠原仇四局丞甄官署又別領石窰丞

國子寺掌訓教胄子祭酒一人亦置功曹五官主簿錄事員領博

士五人助教十人學生七十二人太學博士十人助教二十人太

學生二百人四門學博士二十人助教二十人學生三百人

長秋寺掌諸宮閣卿中尹各一人並用官者丞二人亦有功曹五官主簿

錄事員領中黃門掖庭晉陽宮中山宮園池中宮僕奚官等署令

丞又有暴室局丞其中黃門又有冗從僕射及博士四人掖庭晉

陽中山各有宮教博士二人中山署又別有麩豆局丞園池署又

別有桑園部丞中宮僕署又別有乘黃局教尉細馬車都督車府

部丞奚官署又別有染局丞

將作寺掌諸營建大匠一人丞四人亦有功曹主簿錄事員若有
營作則立將副將長史司馬主簿錄事等各一人又領軍主副幢
主副等

昭玄寺掌諸佛教置大統一人統一人都維那三人亦置功曹主
簿員以管諸州郡縣沙門曹

領軍府將軍一人掌禁衛宮掖朱華閣外凡禁衛官皆主之輿駕
出入督攝仗衛中領軍亦同有長史司馬功曹五官主簿錄事釐
其府事又領左右衛領左右等府

左右衛府將軍各一人掌左右廂所主朱華閣以外各武衛將軍
二人貳之皆有司馬功曹主簿錄事釐其府事其御仗屬官有御
仗正副都督御仗五職御仗等員其直盪屬官有直盪正副都督
直入正副都督勳武前鋒正副都督勳武前鋒五職等員直衛屬

官有直衛正副都督翊衛正副都督前鋒正副都督等員直突屬
官有直突都督勳武前鋒散都督等員直閣屬官有朱衣直閣直
閣將軍直寢直齋直後之屬又有武騎雲騎將軍各一人驍騎遊
擊前後左右等四軍將軍左右中郎將各五人步兵越騎射聲屯
騎長水等校尉奉車都尉等各十人武賁中郎將羽林監各十五
人冗從僕射三十人騎都尉六十人積弩積射強弩等將軍及武
騎常侍各二十五人殿中將軍五十人員外將軍一百人殿中司
馬督五十人員外司馬督一百人
領左右府有領左右將軍領千牛備身又有左右備身正副都督
左右備身五職左右備身員又有刀劍備身正副都督刀劍備身
五職刀劍備身員又有備身正副都督備身五職員
護軍府將軍一人掌四中關津輿駕出則護駕中護軍亦同有長

史司馬功曹五官主簿錄事釐其府事其屬官東西南北四中府皆統之四府各中郎將一人長史司馬錄事參軍統府錄事各一人又有統府直兵及功曹倉曹中兵外兵騎兵長流城局等參軍各一人法田鎧等曹行參軍各一人又領諸關尉津尉行臺在令無文其官置令僕射其尚書丞郎皆隨權制而置員焉其文未詳

太子太師太傅太保是為三師掌師範訓導輔翊皇太子少師少傅少保是為三少各一人掌奉皇太子以觀三師之德出則三師在前三少在後

詹事總東宮內外眾務事無大小皆統之府置丞功曹五官主簿錄事員領家令率更令僕等三寺左右衛二坊三寺各置丞二坊各置司馬俱有功曹主簿以承其事

家令領食官典倉司藏等署令丞又領內坊令丞

掌知閣內諸事

其食官又

別領器局酒局二丞典倉又別領園丞司藏又別領仗庫典作二

局丞率更領中盾署令丞各一人

掌周衛禁坊人漏刻鐘鼓

僕寺領廐牧署令丞署又別有車輿局丞

左右衛坊率各領騎官備身正副都督騎官備身五職騎官備身員又有內直備身正副都督內直備身五職內直備身員又有備身正副都督備身五職員又有直閣直前直後員又有旅騎屯衛典軍等校尉各二人騎尉三十人

門下坊中庶子中舍人通事守舍人主事守舍人各四人又領殿內典膳藥藏齋帥等局殿內局有內直監二人副直監四人典膳藥藏局監丞各二人藥藏又有侍鑿四人齋帥局齋帥內閣帥各二人典書坊庶子四人舍人二十八人又領典經坊洗馬八人守舍人

二人門大夫坊門大夫主簿各一人并統伶官西涼二部伶官清商二部

自諸省臺府寺各因其繁簡而置吏有令史書令史書吏之屬又各置曹兵以共其役其員因繁簡而立其餘主司專其事者各因事立名條流甚眾不可得而具也

王位列大司馬上非親王則位在三公下置師一人餘官大抵與梁制不異其封

內之調盡以入臺三分食一公已下四分食一

皇子王國置郎中令大農中尉常侍各一人侍郎二人上中下三將軍各一人

人上中大夫各三人防閣四人典書典祠學官典衛等令各一人齋帥四人

食官廐牧長各一人典醫丞二人典府丞一人執書人二人謁者四人舍人十人等員

諸王國則加有陵長廟長常侍各一人而無中將軍員上中大

夫各減一人諸公又減諸王防閣齋帥典醫丞等員諸侯伯子男

國又減諸公國將軍大夫員諸公主則置家令丞主簿錄事等員

司州置牧屬官有別駕從事史治中從事史州都主簿西曹書佐

記室戶曹功曹金曹租曹兵曹騎曹都官法曹部郡等從事員主簿

置史西曹已下各置掾史又領西東市署令丞及統清都郡諸畿郡

清都郡置尹丞中正功曹主簿督郵五官門下督錄事主記議生

及功曹記室戶田金租兵騎賊法等曹掾中部掾等員

鄴臨漳成安三縣令各置丞中正功曹主簿門下督錄事主記議

及功曹記室戶田金租兵騎賊法等曹掾員鄴又領右部南部西

部三尉又領十二行經途尉凡一百三十五里置正臨漳又領

左部東部二尉左部管九行經途尉凡一百一十四里置正成

安又領後部北部二尉後部管十一行經途尉七十四里置正

清都郡諸縣令已下官員悉與上上縣同諸畿郡太守已下悉與上上郡同

上上州刺史置府屬官有長史司馬錄事功曹倉曹中兵等參軍事及掾史主簿及掾記室掾史外兵騎兵長流城局刑獄等參軍事及掾史參軍事及法墨田鎧集士等曹行參軍及掾史右戶掾史行參軍長兼行參軍督護統府錄事統府直兵箱錄事等員州屬官有別駕從事史治中從事史州都光迎主簿主簿西曹書佐市宋刻令及史祭酒從事史部郡從事皂服從事典籤及史門下督省事都錄事及史箱錄事及史朝直刺姦記室掾戶曹田曹金曹租曹兵曹左戶等掾史等員

上上州府州屬官佐史合三百九十三人上中州減上上州十人上下州減上中州十人中上州減上下州五十一人中中州減中

上州十人中下州減中中州十人下上州減中下州五十人下中州減下上州十人下下州減下中州十人

上上郡太守屬官有丞中正光迎功曹光迎主簿功曹主簿五官省事錄事及西曹戶曹金曹租曹兵曹集曹等掾佐太學博士助教太學生市長倉督等員合屬官佐史二百一十二人上中郡減上上郡五人上下郡減上中郡五人中上郡減上下郡四十五人中中郡減中上郡五人中下郡減中中郡五人下上郡減中下郡四十人下中郡減下上郡二人下下郡減下中郡二人

上上縣令屬官有丞中正光迎功曹光迎主簿功曹主簿錄事及西曹戶曹金曹租曹兵曹等掾市長等員合屬官佐史五十四人上中縣減上上縣五人上下縣減上中縣五人中上縣減上下縣六人中中縣減中上縣五人中下縣減中中縣一人下上縣減中

下縣一人下中縣減下上縣一人下下縣減下中縣一人

自州郡縣各因其大小置白直以供其役

三等諸鎮置鎮將副將長史錄事參軍倉曹中兵長流城局等參

軍事鎧曹行參軍市長倉督等員

三等戍置戍主副掾隊主副等員

官一品每歲祿八百匹二百匹為一秩從一品七百匹一百七十

五匹為一秩

二品六百匹一百五十匹為一秩從二品五百匹一百二十五匹

為一秩

三品四百匹一百匹為一秩從三品三百匹七十五匹為一秩

四品二百四十匹六十匹為一秩從四品二百匹五十匹為一秩

五品一百六十匹四十匹為一秩從五品一百二十匹三十匹為

一秩

六品一百匹二十五匹為一秩從六品八十匹二十匹為一秩

七品六十匹十五匹為一秩從七品四十匹十匹為一秩

八品三十六匹九匹為一秩從八品三十二匹八匹為一秩

九品二十八匹七匹為一秩從九品二十四匹六匹為一秩

祿率一分以帛一分以粟一分以錢事繁者優一秩平者守本秩

閑者降一秩長兼試守者亦降一秩官非執事不朝拜者皆不給

祿又自一品已下至於流外勳品各給事力一品至三十人下至

流外勳品或以五人為等或以四人三人二人一人為等繁者加

一等平者守本力閑者降一等焉

州郡縣制祿之法刺史守令下車各前取一時之秩

上上州刺史歲秩八百匹與司州牧同上中上下各以五十匹為

差中上降上下一百匹中中及中下亦以五十匹為差下上降中
下一百匹下中下下亦各以五十匹為差一州之
上郡太守歲秩五百匹降清都尹五十匹上中上下各以五十匹
為差中下降上下四十匹中中及中下各以三十匹為差下上降
中下四十匹下中下下各以二十匹為差
上上縣歲秩一百五十匹與鄴臨漳成安三縣同止中上下各以
十匹為差中上降上下三十匹中中及中下各以五匹為差下上
降中下二十匹下中下下各以十匹為差
州自長史已下逮于史吏郡縣自丞已下逮于掾佐亦皆以帛為
秩郡有尉者尉減丞之半皆以其所出常調課之其鎮將戍主軍
主副幢主副逮于掾史亦各有差矣
諸州刺史守令已下幹及力皆聽勅乃給其幹出所部之人一幹

輸絹十八匹幹身放之力則以其州郡縣白直充

三師王二大大司馬三公為第一品

開府儀同三司開國郡公為從一品

儀同三司太子三師特進尚書令驃騎車騎將軍二將軍加大者衛將

軍加大者在太子太師上四征將軍加大者次左右光祿大夫散郡公開國縣公為

第二品

尚書僕射置一左居右中書監四鎮加大者中鎮撫軍將軍三將軍武職領軍加

者在尚書令下護軍翊軍將軍金紫光祿大夫散縣公開國縣侯為從二品

吏部尚書四安將軍中領護太常光祿衛尉卿太子三少中書令

太子詹事侍中列曹尚書四平將軍大宗正太僕大理鴻臚司農

太府卿清都尹三等上州刺史左右衛將軍秘書監銀青光祿大

夫散縣侯開國縣伯為第三品

散騎常侍三等中州刺史司徒左長史四方中郎將四護匈奴羗戎夷蠻越

中郎將國子祭酒御史中丞中侍中長秋卿將作大匠冠軍將軍

太尉長史領左右將軍武衛將軍太子左右衛率輔國將軍四護

校尉太中大夫龍驤將軍三等上郡太守散縣伯為從第三品

鎮遠安遠將軍太常光祿衛尉少卿尚書吏部郎中給事黃門侍

郎太子中庶子司徒右長史司空長史太宗正太僕大理鴻臚司

農太府少卿三公府司馬中常侍中尹城門校尉武騎雲騎驍騎

遊擊將軍已前上階建忠建節將軍通直散騎常侍諸開府長史中大

夫三等下州刺史三等鎮將諸開府司馬開國縣子為第四品

中堅中壘將軍尚書左丞三公府諮議參軍事司州別駕從事史

三等上州長史太子三卿前左右後軍將軍中書侍郎太子庶子

三等中郡太守左右備身刀劍備身備身衛仗直盪等正都督三

等上州司馬已前上階振威奮武將軍諫議大夫尚書右丞諸開府諮

議參軍司州治中從事史左右中郎將步兵越騎射聲屯騎長水

校尉朱衣直閣直閣將軍太子騎官備身內直備身等正都督三

等鎮副將散縣子為從第四品

廣德弘義將軍太子備身直入直衛等正都督領左右三等中州

長史三公府從事中郎秘書丞皇子友國子博士散騎侍郎太子

中舍人員外散騎常侍三等中州司馬已前上階折衝制勝將軍主衣

都統尚食尚藥二典御太子旅騎屯衛典軍校尉領護府長史司

馬諸開府從事中郎開國縣男為第五品

伏波陵江將軍三等下州長史三公府掾屬著作郎通直散騎侍

郎太子洗馬左右備身御仗直盪等副都督左右直長中尚食中

尚藥典御三等下州司馬已前上階輕車樓船將軍駙馬都尉翊衛正

都督直寢直齋奉車都尉都水使者諸開府掾屬崇聖歸義歸正
歸命歸德侯清都郡丞治書侍御史鄴臨漳成安三縣令中給事
中三等下郡太守大理司直太子直閣二衛隊主太子騎官內直
備身副都督開國鄉男散縣男為從第五品

勁武昭勇將軍尚書諸曹郎中中書舍人三公府主簿三等上州
別駕從事史四中府三等鎮守長史三公府錄事參軍事皇子郎
中令三公府功曹記室戶倉中兵參軍事皇子文學謁者僕射已前階
明威顯信將軍太子備身副都督四中府司馬武賁中郎將羽林
監冗從僕射直入副都督千牛備身大理正監評侍御師諸開府
錄事功曹記室倉中兵等曹參軍事三等上州錄事參軍事治中
從事史三等上郡丞三等上縣令太子內直監平準署令為第六
品

度遼橫海將軍直突都督三等中州別駕從事史三公府列曹參
軍事給事中太子門大夫三等上州功倉中兵等參軍事皇子大
農騎都尉直後符璽郎中三等中州錄事參軍事已前階踰峴越嶂
將軍直衛副都督三等中州從事史諸開府主簿列曹參軍事三
等中州功倉中兵等參軍事太子舍人三寺丞太子直前太子副
直監太子諸隊主為從第六品

戎昭武毅將軍勳武前鋒正都督三公府東西閣祭酒三等下州
別駕從事史三等上州府主簿列曹參軍事三等下州錄事參軍
事四中府錄事參軍事主公國郎中令積弩積射將軍員外散騎
侍郎皇子中尉三公府參軍事列曹行參軍已前階雄烈恢猛將軍
翊衛副都督諸開府東西閣祭酒參軍事列曹行參軍三等下州
功倉中兵參軍事四中府功倉中兵參軍事三等中州府主簿列

曹參軍事二衛府司馬詹事府丞左右備身五職三等鎮錄事參軍事六寺丞秘書郎中著作佐郎太子侍醫太子騎尉太子騎官備身五職三等中郡丞三等中縣令為第七品

楊麾曜鋒將軍勳武前鋒副都督強弩將軍三公府行參軍三等

上州參軍事列曹行參軍三等下州府主簿列曹參軍事四中府

列曹參軍事王公國大農長秋將作寺丞太子二率坊司馬三等

鎮倉中兵參軍事已前上階已前蕩邊開城將軍勳武前鋒散都督太學博

士皇子常侍太常博士武騎常侍左右備身刀劍備身五職都將別

主已前三等中州參軍事列曹行參軍諸開府行參軍奉朝請國子助

教公車京邑二市署令三等鎮列曹參軍事三縣丞侍御史尚食

尚藥丞齋師中尚食中尚藥丞太子直後二衛隊副前鋒正都督

太子騎官備身太子內直備身五職已見前諸戍主軍主為從第七品

靜漠綏戎將軍協律郎三等上州行參軍三等下州參軍事列曹

參軍事四中府列曹行參軍侯伯國郎中令殿中將軍皇子侍郎

已前上階平越珍夷將軍刀劍備身五職已見前鋒副都督太子內直備

身主書殿中侍御史太子典膳藥藏丞太子齋師三等中州行參

軍王公國中尉三等鎮鎧曹行參軍三等下郡丞三等下縣令為

第八品

飛騎隼擊將軍三公府長兼左右戶行參軍長兼行參軍門下錄

事尚書都令史檢校御史諸署令諸開府典籤中謁者僕射中黃

門冗從僕射已前上階武牙武奮將軍備身御仗五職宮門署僕射太

子備身五職侯伯國大農皇子上中下將軍皇子上中大夫王公

國常侍諸開府長兼左右戶行參軍諸開府長兼行參軍員外將

軍勳武前鋒五職司州及三等上州典籤太子諸隊副諸戍諸軍

副清都郡丞為從第八品

清野將軍子男國郎中令諸署內謁者局統三等上州長兼行參軍中黃門太子內坊令公主家令皇子防閣典書令四門博士大理律博士校書郎三公府參軍督護都水參軍事七部尉諸郡尉已前橫野將軍王公國侍郎侯伯國中尉謁者太子三寺丞諸開府參軍督護殿中司馬督御仗太子食官中省與倉等令太子備身平準公車丞三等中州典籤為第九品

偏將軍諸官教博士太子司藏廐牧令太子校書諸署別局都尉諸尉諸關津尉三等上州參軍督護三等中州長兼行參軍秘書

省正字白皇子三令王公國上中下將軍及上中大夫諸署令諸

縣丞已前禪將軍領軍護軍府太常光祿衛尉寺詹事府等功曹

五官奉禮郎子男國大農小黃門員外司馬督太學助教諸幢主

遙途尉中侍中省錄事三等下州典籤尚書門下中書等省鑿師為從第九品

流內比視官十三等第一領人酋長視從第三品第一不領人酋長視第四品第二領人酋長第一領人庶長視從第四品諸州大中正第二不領人酋長第一不領人庶長視第五品諸州中正畿郡邑中正第三領人酋長第二領人庶長視從第五品第三不領人酋長第二不領人庶長視第六品第三領人庶長視從第六品第三不領人庶長視第七品司州州都主簿國子學生視從第七品諸州州都督簿司州西曹書佐清都郡中正功曹視第八品司州列曹從事諸州西曹書佐諸郡中正功曹清都郡主簿視從第八品司州部郡從事諸州祭酒從事史視第九品諸州部郡從事司州守從事諸郡主簿司州武猛從事視從第九品

周太祖初據關內官名未改魏號及方隅粗定改創章程命尚書
令盧辯遠師周之建職置三公三孤以為論道之官次置六卿以
分司庶務其所制班序

內命謂王朝之臣三公九命三孤八命六卿七命上大夫六命中大夫五

命下大夫四命上士三命中士再命下士一命

外命謂諸侯及其臣諸公九命諸侯八命諸伯七命諸子六命諸男五命諸

公之孤卿四命侯之孤卿公之大夫三命子男之孤卿侯伯之大

夫公之上士再命子男之大夫公之中士侯伯之上士一命公之

下士侯伯之中士下士子男之士不命其制祿秩下士一百二十

五石中士已上至於上大夫各倍之上大夫是為四千石卿二分

孤三分公四分各益其一公因盈數為一萬石其九秩一百二十

石八秩至於七秩每二秩六分而下各去其一二秩俱為四十石

凡頒祿視年之上下畝至四金為上年上年頒其正三金為中年
中年頒其半二金為下年下年頒其一無年為凶荒不頒祿六官
所制如此制度既畢太祖以魏恭帝三年始命行之所設官名訖
於周末多有改更並具盧傳不復重序云

