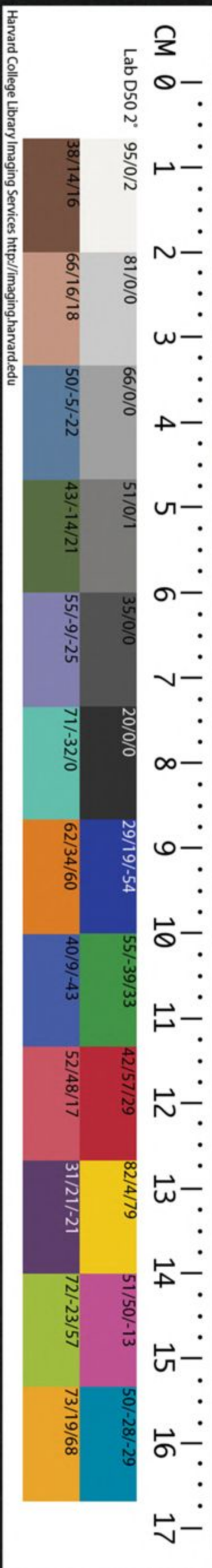


T 2571/3202d(69)



HARVARD-YENCHING LIBRARY
HARVARD UNIVERSITY
2 DIVINITY AVENUE

Prof. F. Cleaves

APR 17 1970

載記卷第五

晉書百五

御撰

石勒下

太興二年勒偽稱趙王赦殊死已下均百姓
 田租之半賜孝悌力田死義之孤帛各有
 差孤老鰥寡穀人三石大酺七日依春秋列
 國漢初侯王每世稱元改稱趙王元年始建
 社稷立宗廟營東西宮署從事中郎裴憲
 參軍傅暢杜嘏並領經學祭酒參軍績咸
 庾景為律學祭酒任播崔濟為史學祭酒



哈佛大學 哈佛燕京
圖書館藏

中壘支雄游擊王陽並領門臣祭酒專明胡
人辭訟以張離張良劉群劉謨等為門生
主書司典胡人出內重其禁法不得侮易衣
冠華族號胡為國人造使循行州郡勸課
農桑加張賓大執法專總朝政位冠寮首署
石季龍為單于元輔都督禁衛諸軍事署
前將軍李寒領司兵勲教國子擊刺戰射
之法命記室佐明楷程機撰上黨國記中大
夫傅彪賈蒲江軌撰大將軍起居注叅軍石

泰石同石謙孔隆撰大單于志自是朝會常
以天子禮樂饗食其群下威儀冠冕從容可觀
矣群臣議請論功勒曰自孤起軍十六年于
茲矣文武將士從孤征伐者莫不蒙犯矢石
備嘗艱阻其在葛陂之役厥功尤著宜為
賞之先也若身見存爵封輕重隨功位為差
死事之孤賞加一等庶足以慰存亡申孤
之心也又下書禁國人不聽報嫂及在喪婚
娶其燒葬令如本俗孔長攻邵續別營十一

皆下之續尋爲石季龍所獲送于襄國劉
曜將尹安宋始據洛陽降于勒晉徐州刺史
蔡豹敗徐龕于檀丘龕遣使詣勒陳討豹
之計勒遣將王步都爲龕前鋒使張敬率
騎繼之敬達東平龕疑敬之襲已也斬步
都等三百餘人復降于晉勒大怒命張敬
據其襟要以守之大雨霖中山常山尤甚滹
沱汎溢衝陷山谷巨松僵拔浮于滹沱東至
渤海原隰之間皆如山積孔萇攻陷文鴛十

餘營長不設備鴛夜擊之大敗而歸勒始
制軒懸之樂八佾之舞爲金根大輅黃屋
左纛天子車旗禮樂備矣使石季龍率步
騎四萬討徐龕龕遣長史劉霄詣勒乞降
送妻子爲質納之時蔡豹屯于譙城季龍
攻豹豹夜遁季龍引軍城封丘而旋徙朝
臣掾屬已上士族者二百戶于襄國崇仁
里置公族大夫以領之勒宮殿及諸門始
就制法令甚嚴諱胡尤峻有醉胡乘馬突

入止車門勒大怒謂宮門小執法馮翊曰
夫人君爲令尚望威行天下况宮闕之間
乎向馳馬入門爲是何人而不彈白邪翊
惶懼忘諱對曰向有醉胡乘馬馳入甚呵
禦之而不可與語勒笑曰胡人正自難與
言怒而不罪使石季龍擊訖候部掘咄哪
於岍北大破之俘獲牛馬二千餘萬勒清
定五品以張賓領選復續定九品署張班
爲左執法郎孟卓爲右執法郎典定士族

副選舉之任令羣寮及州郡歲各舉秀才
至孝廉清賢良直言武勇之士各一人置
署都部從事各一部一州秩二千石職準
丞相司直勒下令曰去年水出巨材所在
山積將皇天欲孤繕修宮宇也其擬洛陽
之太極起建德殿遣從事中郎任汪帥使
工匠五千採木以供之黎陽人陳武妻一
產三男一女武攜其妻子詣襄國上書自
陳勒下書以爲二儀諧暢和氣所致賜其

乳婢一口穀一百石雜綵四十匹石季龍
攻段匹磾于厭次孔萇討匹磾部內諸城
陷之匹磾勢窮乃率其臣下輿櫬出降季
龍送之襄國勒署匹磾為冠軍將軍以其
弟文鴛亞將衛麟為左右中郎將皆金章
紫綬散諸流人三萬餘戶復其本業置守
宰以撫之於是異弁幽州遼西巴西諸屯
結皆陷於勒時晉征北將軍祖逖據譙將
平中原逖善於撫納自河以南多背勒歸

順勒憚之不敢為寇乃下書曰祖逖屢為
邊患迭北州士望也儻有首丘之思其下
幽州修祖氏墳墓為置守冢二家異逖如
趙他感恩輟其寇暴逖聞之甚悅遣參軍
王愉使於勒贈以方物脩結和好勒厚賞
其使遣左常侍董樹報聘以馬百匹金五
十斤荅之自是兗豫又安人得休息矣從
事中郎劉奧坐營建德殿井木斜縮斬于
殿中勒悔之贈太常建德校尉王和掘得

負石銘曰律權石重四鈞同律度量衡有新氏造議者未詳或以爲瑞參軍續咸曰王莽時物也其時兵亂之後典度堙滅遂命下禮官爲準程定式又得一目非容四升中有大錢三十文曰百當千千當萬鼎銘十三字篆書不可曉藏之於永豐倉因此令公私行錢而人情不樂乃出公絹市錢限中絹匹一千二百下絹八百然百姓私買中絹四千下絹二千巧利者賤買私錢

貴者於官坐死者十數人而錢終不行勒徙洛陽銅馬翁仲二千襄國列之永豐門祖逖牙門童建害新蔡內史周家遣使降于勒勒斬之送首于祖逖曰天下之惡一也叛臣逃吏吾之深仇將軍之惡猶吾惡也逖遣使報謝自是充豫間壘壁叛者逖皆不納二州之人率多兩屬矣勒令武鄉耆舊赴襄國既至勒親與鄉老齒坐歡飲語及平生初勒與李陽鄰居歲嘗爭麻地

迭相歐擊手至是謂父老曰李陽壯士也何以不來漚麻是布衣之恨孤方崇信于天下寧讐匹夫乎乃使召陽既至勒與酣譔引陽臂笑曰孤往日厭卿老拳卿亦飽孤毒手因賜甲第一區拜叅軍都尉令曰武鄉吾之豐沛萬歲之後魂靈當歸之其復之二世勒以百姓始復業資儲未豐於是重制禁釀郊祀宗廟皆以醴酒行之數年無復釀者尋署石季龍為車騎將軍率騎

三萬討鮮卑鬱粥于離石俘獲及牛馬十餘萬鬱粥奔烏丸悉降其眾城先是勒世子興死至是立子弘為世子領中領軍遣季龍統中外精卒四萬討徐龕龕堅守不戰於是築室返耕列長圍以守之晉鎮北將軍劉隗降于勒拜鎮南將軍封列侯石季龍攻陷徐龕送之襄國勒囊盛於百尺樓自上擗殺之令步都等妻子剝而食之坑龕降卒三千晉兗州刺史劉遐懼自鄒

山退屯于下邳琅邪內史孫默以琅邪叛
降于勒徐兗間壘壁多送任請降皆就拜
守宰清河張披為程遐長史遐甚委昵之
張賓舉為別駕引叅政事遐疾披去已又
惡賓之權盛勒世子弘即遐之甥也自以
有援欲收威重於朝乃使弘之母譖之曰
張披與張賓為游俠門客日百餘乘物望
皆歸之非社稷之利也宜除披以便國家
勒然之至是披取急召不待至因此遂殺

之賓知遐之間已遂弗敢請無幾以遐為
右長史總執朝政自是朝臣莫不震懼赴
于程氏矣時祖逖卒勒始侵寇邊戍勒征
虜石他敗王師于鄆西執將軍衛榮而歸
征北將軍祖約懼退如壽春勒境內大疫
死者十二三乃罷徵文殿作遣其將王陽
屯于豫州有闕閹之志於是兵難日尋梁
鄭之間騷然矣又遣季龍統中外步騎四
萬討曹昱先是昱議欲徙海中保根余山

會疾疫甚計未及就季龍進兵圍廣固東萊太守劉巴長廣太守呂披皆以郡降以石他爲征東將軍擊羌胡于河西左軍石挺濟師于廣固曹嶷降送于襄國勒害之坑其衆三萬季龍將盡殺嶷衆其青州刺史劉徵曰今留徵使牧人也無人焉牧徵將歸矣季龍乃留男女七百口配徵鎮廣固青州諸郡縣壘壁盡陷勒司馬刺史石生攻晉揚武將軍郭誦于陽翟不剋進寇

襄城俘獲千餘而還勒以叅軍樊坦清貧擢受章武內史既而入辭勒見坦衣冠弊壞大譎曰樊叅軍何貧之甚也坦性誠朴率然而對曰頃遭羯賊無道資財蕩盡勒笑曰羯賊乃爾暴掠邪今當相償耳坦大懼叩頭泣謝勒曰孤律自防俗士不關卿輩老書生也賜車馬衣服裝錢三百萬以勸貪俗勒將兵都尉石瞻寇下邳敗晉將軍劉長遂寇蘭陵又敗彭城內史劉續東

堯太守竺珍東海太守蕭誕以郡叛降于
勒勒親臨大小學考諸學生經義尤高者
賞帛有差勒雅好文學雖在軍旅常令儒
生讀史書而聽之每以其意論古帝王善
惡朝賢儒士聽者莫不歸美焉嘗使人讀
漢書聞酈食其勸立六國後大驚曰此法
當失何得遂成天下至留侯諫乃曰賴有
此耳其天資英達如此勒徵徐州兵會
石瞻于下邳劉遐懼又自下邳奔于泗水

石生攻劉曜河內太守尹平于新安斬之
剋壘壁十餘降掠五千餘戶而歸自是劉
石禍結兵戈日交河東弘農間百姓無聊
矣以右常侍霍皓為勸課大夫與典農使
者朱表典勸都尉陸充等循行州郡核定
戶籍勸課農桑農桑最脩者賜爵矣夫
使石生自延壽關出寇許潁俘獲萬餘降
者二萬生遂攻陷康城晉將軍郭誦追生
生大敗死者千餘生收散卒屯于康城勒

汲郡內史石聰聞生敗馳救之進攻郭默
俘獲男女二千餘人石聰攻敗晉將李矩
郭默等勒將狩於近郊主簿程琅諫曰劉
馬刺客離布如林變起倉卒帝王亦一夫
之敵耳孫策之禍可不慮乎且枯木朽株
盡能為害馳騁之弊古今戒之勒勃然曰
吾幹力自可足能裁量但知卿文書事不
須白此輩也是日逐獸馬觸木而死勒亦
幾治乃曰不用忠臣言吾之過也乃賜琅

朝服錦綃爵關內侯於是朝臣謁見忠言
競進矣晉都尉魯潛叛以許昌降於勒石
瞻攻陷晉兗州刺史檀斌于鄒山斌死之
勒西夷中郎將王勝襲殺并州刺史崔琨
上黨內史王脊以并州叛于勒先是石季
龍攻劉曜將劉岳于石梁至是石梁潰執
岳送襄國季龍又攻王勝于并州殺之李
矩以劉岳之敗也懼自榮陽遁歸矩長史
崔官率矩衆二千降于勒於是盡有司兗

之地徐豫濱淮諸郡縣皆降之勒命徙洛陽畧影于襄國列之單于庭銘佐命功臣三十九人于石函置于建德前殿立桑梓苑于襄國勒嘗夜微行檢察營衛齎繒帛金銀以賂門者求出永昌門門候王假欲收捕之後者至乃止旦召假以爲振忠都尉爵關內侯勒如苑鄉召記室叅軍徐光光醉不至以光物情所湊常不平之因此發怒退爲牙門勒自苑鄉如鄴徐光侍直

愠然攘袂振紛仰視不顧勒因而惡之讓光曰何負卿而敢怏怏邪於是幽光并其妻子于獄勒既將營鄴宮又欲以其世子弘爲鎮密與程遐謀之石季龍自以勳效之重仗鄴爲基雅無去意及脩構三臺遷其家室季龍深恨遐遣左右數十人夜入遐宅姦其妻女掠衣物而去勒以弘鎮鄴配禁兵萬人車騎所統五十四營悉配之以驍騎領門臣祭酒王陽專統六夷以輔

之石聰攻壽春不剋遂寇浚道阜陵殺掠五千餘人京師大震濟岷太守劉闔將軍張闔等叛害下邳內史夏嘉以下邳降于石生石瞻攻河南太守王羨于邾陷之龍驤將軍王國叛以南郡降于勒晉彭城內史劉續復據蘭陵石城石瞻攻陷之勒令州郡有墳發掘不掩覆者推劾之骸骨暴露者縣爲備棺衾之具以牙門將王波爲記室叅軍典定九流始立秀孝試經之制

在平令師懽獲黑兔獻之於勒程遐等以爲勤龍飛革命之祥於晉以水承金免陰精之獸玄爲水色此示殿下宜速副天人之望也於是大赦以咸和三年改年曰太和石堪攻晉豫州刺史祖約于壽春屯師淮上晉龍驤將軍王國以南郡叛降于堪南陽都尉董幼叛率襄陽之衆又降于堪祖約諸將佐皆陰遣使附于勒石聰與堪濟淮陷壽春祖約奔歷陽壽春百姓陷于

聰者二萬餘戶劉曜敗季龍于高候遂圍
洛陽勒榮陽太守尹矩野王太守張進等
皆降之襄國大震勒將親救洛陽左右長
史司馬郭教程遐等固諫曰劉曜乘勝雄
盛難與爭鋒金墉糧盡攻之未可卒拔曜
懸軍千里勢不久支不可親動動無萬全
大業去矣勒大怒按劍叱遐等出於是赦
徐光召而謂之曰劉曜乘高候之勢圍守
洛陽庸人之情皆謂其鋒不可當也然曜

帶甲十萬攻一城而百日不剋師老卒殆
以我初銳擊之可一戰而擒若洛陽不守
曜必送死異州自河巴北席卷南向吾事
去矣程遐等不欲吾親行卿以爲何如光
對曰劉曜乘高候之勢而不能進臨襄國
更守金墉此其無能爲也懸軍三時亡攻
戰之利若羸鳥旗親駕必望旌奔敗定天下
之計在今一舉今此機會所謂天授授而
弗應禍之攸集勒笑曰光之言是也佛圖

澄亦謂勒曰大軍若出必擒劉曜勒尤悅
使內外戒嚴有諫者斬命石堪石聰及豫
州刺史桃豹等各統見衆會滎陽使石季
龍進據石門以左衛石邃都督中軍事勒
統步騎四萬赴金墉濟自大塌先是流澌
風猛軍至冰泮清和濟畢流澌大至勒以
爲神靈之助也命曰靈昌津勒顧謂徐光
曰曜盛兵成臯關上計也阻洛水其次也
坐守洛陽者成擒也諸軍集于成臯步卒

六萬騎二萬七千勒見曜無守軍大悅舉
手指天又自指額曰天也乃卷甲銜枚而
詭道兼路出于鞏堽之間知曜陳其軍十
餘萬于城西弥悅謂左右曰可以賀我矣
勒統步騎四萬入自宣陽門升故太極前
殿李龍步卒二萬自城北而西攻其中軍
石堪石聰等各以精騎八千城西而北擊
其前鋒大戰于西陽門勒躬貫甲胃出自
閭闔夾擊之曜軍大潰石堪執曜送之以

狗于軍斬首五萬餘級枕尸于金谷勒下
令曰所欲擒者一人耳今已獲之其勅將
士抑鋒止銳縱其歸命之路乃旋師使征
東石邃等帥騎衛曜而北及是祖約舉兵
敗降于勒勒使王波譏之曰卿逆極勢窮
方來歸命吾朝豈逋逃之數邪而卿敢有
覲面目也示之以前後檄書乃赦之劉曜
子熙等去長安奔于上邽遣季龍討之勒
巡行異州諸郡引見高年孝悌力田文學

之士班賜穀帛有差令遠近牧守宣告屬
城諸所欲言靡有隱諱使知區區之朝虛
渴讜言也季龍剋上邽遣主簿趙封送傳
國王爾金爾太子玉爾各一于勒季龍進
攻集木且羌于河西剋之俘獲數萬秦隴
悉平涼州牧張駿大懼遣使稱藩貢方物
于勒役氏羌十五萬落于司異州勒羣臣
議以勒功業既隆祥符並萃宜時革徽號
以答乾坤之望於是石季龍等奉皇帝爾

綬上尊號于勒勒弗許羣臣固請勒乃以
咸和五年僭號趙天王行皇帝事尊其祖
邪曰宣王父周曰元王立其妻劉氏爲王
后世子弘爲太子署其子宏爲持節散騎
常侍都督中外諸軍事驃騎大將軍大單
于封秦王左衛將軍斌太原王小子恢爲
輔國將軍南陽王中山公季龍爲太尉守
尚書令中山王石生河東王石堪彭城王
以季龍子邃爲冀州刺史封齊王加散騎

常侍武衛將軍宣左將軍挺侍中梁王署
左長史郭敖爲尚書左僕射右長史程遐
爲右僕射領吏部尚書左司馬夔安右司
馬郭殷從事中郎李鳳前郎中令裴憲爲
尚書署參軍事徐光爲中書令領秘書監
論功封爵開國郡公文武二十一人侯二
十四人縣公二十六人侯二十一人其餘
文武各有差侍中任播等參議以趙承金
爲水德旗幟尚玄牲牡尚白子社丑臘勒

從之勒下書曰自今有疑難大事八坐及
委丞郎齎詣東堂詮詳平決其有軍國要
務須啓有令僕尚書隨局入陳勿避寒暑
昏夜也勒以祖約不忠於本朝誅之及其
諸子姪親屬百餘人羣臣固請勒宜即尊
號勒乃僭即皇帝位大赦境內改元曰建
平自襄國都臨漳追尊其高祖曰順皇帝曾
祖曰威皇祖曰宣皇父曰世宗元皇帝妣
曰元昭皇太后文武封進各有差立其妻

劉氏為皇后又定昭儀夫人位視上公貴
嬪貴人視列侯負各一人三英九華視伯
淑媛淑儀視子容華美人視男務簡賢淑
不限負數勒荊州監軍郭敬南蠻校尉董
幼冠襄陽勒馳勅敬退屯樊城戒之使偃
藏旗幟寂若無人彼若使人觀察則告之
曰自愛堅守後七八日大騎將至相策不
復得走矣敬使人浴馬于津周而復始晝
夜不絕偵謀還告南中郎將周撫撫以為

勒軍大至懼而奔武昌敬人襄陽軍無私
掠百姓安之晉平北將軍魏該弟遐等率
該部衆自石城降于敬敬毀襄陽遷其百
姓于沔北城樊城以戍之秦州休屠王羌
叛于勒刺史臨深遣司馬管光帥州軍討
之爲羌所敗隴右大擾氏羌悉叛勒遣石
生進據隴城王羌兄子擢與羌有仇生乃
賂擢與掎擊之羌敗奔涼州徙秦州夷豪
五千餘戶于雍州勒下書曰自今諸有處

法悉依科令吾所忿戮怒發中旨者若德
位已高不宜訓罰或服勤死事之孤邂逅
罹譴問下皆各列表之吾當思擇而行也
堂陽人陳豬妻一產三男賜其衣帛廩食
乳婢一口復三歲勿事時高句麗肅慎致
其楛矢宇文屋孤並獻名馬于勒涼州牧
張駿遣長史馬詵奏圖送高昌于宣鄯善
大宛使獻其方物晉荊州牧陶侃遣蕪長
史王敷聘于勒致江南之珍寶奇獸秦州

送白獸白鹿荊州送白雉白兔濟陰木連
理甘露降苑鄉勒以休瑞並臻遐方慕義
赦三歲刑已下均百姓去年逋調特赦涼
州殊死涼州計吏皆拜即中賜絹十匹綿
十斤勒南郊有白氣自壇屬天勒大心還
宮赦四歲刑遣使封張駿武威郡公食涼
州諸郡勒親耕籍田還宮赦五歲刑賜其
公卿已下金帛有差勒以日蝕避正殿三
日令羣公卿士各上封事禁州郡諸祠堂

非正典者皆除之其能興雲致雨有益於
百姓者郡縣更爲立祠堂殖嘉樹準獄贖
已下爲差等勒將營鄴宮廷尉續咸上書
切諫勒大怒曰不斬此老臣朕宮不得成
也勅御史收之中書令徐光進曰陛下天
資聰睿超邁唐虞而更不欲聞忠臣之言
豈夏癸商辛之君邪其言可用用之不可
用故當容之柰何一旦以直言而斬列卿
乎勒歎曰爲人君不得自專如是豈不識

比言之忠乎向戲之爾人家有百匹資尚
欲市別宅况有天下之富萬乘之尊乎終
當繕之耳且勅停作成五直臣之氣也因
賜咸絹百匹稻百斛又下書令公卿百寮
歲薦賢良方正直言秀異至孝廉清各一
人答策上第者拜議郎中第中郎下第郎
中其舉人得遞相薦引廣招賢之路起明
堂辟雍靈臺于襄國城西時大雨霖中山
西北暴水流漂巨木百餘萬根集于堂陽

勒大悅謂公卿曰諸卿知不此非為災也
天意欲吾營鄴都耳於是令少府任汪都
水使者張漸等監營鄴宮勒親授規模蜀
梓潼建平漢固三郡蠻巴降于勒勒以成
周土中漢晉舊京復欲有移都之意乃命
洛陽為南都置行臺治書侍御史于洛陽
勒因饗高句麗宇文屋孤使酒酣謂徐光
曰朕方自古開基何等主也對曰陛下神
武籌略邁于高皇雄藝卓犖超絕魏祖自

三王已來無可比也其軒轅之亞乎勒笑
曰人豈不自知卿言亦以大過朕若逢高
皇當北面而事之與韓彭競鞭而爭先耳
脫遇光武當並驅于中原未知鹿死誰手
大丈夫行事當礚礚落落如日月皎然終
不能如曹孟德司馬仲達父子欺他孤兒
寡婦狐媚以取天下也朕當在二劉之間
耳軒轅豈所擬乎其羣臣皆頓首稱萬歲
晉將軍趙胤攻剋馬頭石堪遣將軍韓雍

救之至則無及遂寇南沙海虞俘獲五千
餘人初郭敬之退據樊城也王師復成襄
陽至是敬又攻陷之留戍而歸暴風大雨
震電建德殿端門襄國市西門殺五人雹
起西河介山大如雞子平地三尺洿下丈
餘行人禽獸死者萬數歷太原樂平武鄉
趙郡廣平鉅鹿千餘里樹木摧折禾稼蕩
然勒正服于東堂以問徐光曰歷代已來
有斯災幾也光對曰周漢魏晉皆有之雖

天地之常事然明主未始不為變所以敬天之怒也去年禁寒食介推帝鄉之神也歷代所尊或者以為未宜替也一人吁嗟王道尚為之虧况羣神怨憾而不怒動上帝乎縱不能令天下同爾介山左右晉文之所封也宜任百姓奉之勒下書曰寒食既并州之舊風朕生其俗不能異也前者外議以子推諸侯之臣王者不應為忌故從其議儻或由之而致斯災乎子推雖朕

鄉之神非法食者亦不得亂也尚書其促檢舊典定議以聞有司奏以子推歷代攸尊請普復寒食更為殖嘉樹立祠堂給戶奉祀勒黃門郎常謏駁曰按春秋藏冰失道陰氣發泄為雹自子推已前雹者復何所致此自陰陽乖錯所為耳且子推賢者曷為暴害如此求之冥趣必不然矣今雖為冰室懼所藏之冰不在固陰沍寒之地多皆山川之側氣泄為雹也以子推忠賢

令繇介之間奉之爲允於天下則不通矣
勒徙之於是遷冰室於重陰凝寒之所并
州復寒食如初勒令其太子省可尚書奏
事使中常侍嚴震參綜可否征伐刑斷大
事乃呈之自是震威權之盛過于主相矣
季龍之門可設雀羅季龍忿怏怏不悅郭
敬南掠江西晉南中郎將桓宣承其虛攻
樊城取城中之衆而去敬旋師救樊追戰
于涅水敬前軍大敗宣亦死傷大半盡取

所掠而止宣遂南取襄陽留軍戍之勒如
鄴臨石季龍第謂之曰功力不可並興待
宮殿成後當爲王起第勿以卑小悒悒也
季龍免冠拜謝勒曰與王共有天下何所
謝也有流星大如象尾足蛇形自北極西
南流五十餘丈光明燭地墜于河聲聞九
百餘里黑龍見鄴井中勒觀龍有喜色朝
其羣臣于鄴命郡國立學官每郡置博士
祭酒二人弟子百五十人三考脩成顯升

台府於是擢拜太學生五人為佐著作郎
錄述時事時大旱勸親臨廷尉錄囚徒五
歲刑已下皆輕決遣之重者賜酒食聽沐
浴一須秋論還未及宮澍雨大降勸如其
澧水宮因疾甚而還召石季龍與其太子
弘中常侍嚴震等侍疾禁中季龍矯命絕
弘震及內外羣臣親戚勸疾之增損莫有
知者詐召石宏石堪還襄國勸疾小瘳見
宏驚曰秦王何故來邪使王藩鎮正備今

日有呼者邪自來也有呼者誅之季龍大
懼曰秦王思慕暫還耳今謹遣之數日復
問之季龍曰奉詔即遣今已半路矣更諭
宏在外遂不遣之廣阿蝗季龍家遣其子
邃率騎三千遊于蝗所熒惑入昴星墮于
鄴東北六十里初赤黑黃雲如幕長數十
匹交錯聲如雷震墜地氣熱如火塵起連
天時有耕者往視之士猶燃沸見有一石
方尺餘青色而輕擊之音如磬勸疾甚遺

令三日而葬內外百寮既葬除服無禁婚
娶祭祀飲酒食肉征鎮牧守不得輒離所
司以奔喪斂以時服載以常車無藏金寶
無內器玩大雅沖幼恐非能構荷朕志中
山已下其各司所典無違朕命大雅與斌
宜善相維持司馬氏汝等之殷鑒其務於
敦穆也中山王深可三思周霍勿為將來
口實以咸和七年死時年六十在位十五
年夜瘞山谷莫知其所備文物虛葬號高

平陵僞謚明皇帝廟號高祖

石弘

弘字大雅勒之第二子也幼有孝行以恭
謙自守受經於杜嘏誦律於續咸勒曰今
世非承平不可專以文業教也於是使劉
徵任播授以兵書工陽教之擊刺之為世
子領中領軍尋署衛將軍使領開府辟召
後鎮鄴勘僭位立為太子虛襟愛士好為
文詠其所親昵莫非儒素勒謂徐光曰大

雅惜惜殊不似將家子光曰漢祖以馬上
取天下孝文以玄默守之聖人之後必世
勝殘天之道也勒大悅光因曰皇太子仁
孝溫恭中山王雄暴多詐陛下一旦不諱
臣恐社稷必危宜漸奪中山威權使太子
早參朝政勒納之程遐又言於勒曰中山
王勇武權智羣臣莫有及者觀其志也自
陛下之外視之蔑如兼荷專征歲久威振
外內性又不仁殘忍無賴其諸子並長皆

預兵權陛下在自當無他恐其怏怏不可
輔少主也宜早除之以便大計勒曰今天
下未平兵難未已大雅冲幼宜任弼輔中
山佐命功臣親同魯衛方委以伊霍之任
何至如卿言也卿當忠輔幼主之日不得
獨擅帝舅之權故耳吾亦當參卿於顧命
勿爲過懼也遐泣曰臣所言者至公陛下
以私賜距豈明主開襟納說忠臣必盡之
義乎中山雖爲皇太后所養非陛下天屬

不可以親義期也杖陛下神規微建鷹犬
之效陛下翦其父子以恩榮亦以足矣魏
任司馬懿父子終於鼎祚淪移以此而觀
中山豈將來有益者乎臣因緣多幸託瓜
葛於東宮臣而不竭言於陛下而誰言之
陛下若不除中山臣已見社稷不復血食
矣勒不聽遐退告徐光曰主上向言如此
太子必危將若之何光曰中山常切齒於
吾二人恐非但國危亦爲家禍當爲安國

寧家之計不可坐而受禍也光復承間言
於勒曰陛下廓平八州帝有海內而神色
不悅者何也勒曰吳蜀未平書軌不一司
馬家猶不絕於丹陽恐後之人將以吾爲
不應苻錄每一思之不覺見於神色光曰
臣以陛下爲憂腹心之患而何暇更憂四
支乎何則魏承漢運爲正朔帝王劉備雖
紹興巴蜀亦不可謂漢不滅也吳雖跨江
東豈有虧魏美陛下既苞括二都爲中國

帝王彼司馬家兒復何異玄德李氏亦猶
孫權符籙不在陛下竟欲安歸此四支之
輕患耳中山王藉陛下指授神略天下皆
言其英武亞於陛下兼其殘暴多姦見利
忘義無伊霍之忠父子爵位之重勢傾王
室觀其耿耿常有不滿之心近於東宮曲
讒有輕皇太子之色陛下隱忍容之臣恐
陛下萬年之後宗廟必生荆棘此心腹之
重疾也惟陛下圖之勒默然而竟不從及

勒死季龍執弘使臨軒命收程遐徐光下
廷尉召其子遂率兵入宿衛文武靡不奔
散弘大懼讓位于季龍季龍曰君薨死而世
子立臣安敢亂之弘泣而固讓季龍怒曰
若其不堪天下自當有大議何足預論遂
以咸和七年逼立之改年曰延熙文武百
寮進位一等誅程遐徐光弘策拜季龍為
丞相魏王大單于加九錫以魏郡等十三
郡為邑總攝百揆季龍偽固讓久而受命

赦其境內殊死已下立季龍娶鄭氏爲魏
王后子邃爲魏太子加使持節侍中大都
督中外諸軍事大將軍錄尚書事宣爲使
持節車騎大將軍冀州刺史封河間王韜
爲前鋒將軍司隸校尉封樂安王遵齊王
鑿代王苟樂平王從太原王斌爲章武王
勒文武舊臣皆補左右丞相閑任季龍府
寮舊昵悉畧臺憲禁要命太子宫曰崇訓
宮勒妻劉氏已下皆徙居之簡其美淑及

勒車馬珍寶服御之上者皆入于已署鎮
軍夔安領左僕射尚書郭殷爲右僕射劉
氏謂石堪曰皇祚之滅不復久矣王將何
以圖之堪曰先帝舊臣皆已斥外衆旅不
復由人宮殿之內無所措籌臣請出奔充
州據廩丘挾南陽王爲盟主宣太后詔於
諸牧守征鎮令各率義兵同討桀逆蔑不
濟也劉氏曰事急矣便可速發恐事淹變
生堪許諾微服輕騎龍充州失期不剋遂

南奔誰城季龍遣其將郭太等追擊之獲
堪于城父送襄國炙而殺之徵石恢還于
襄國劉氏謀泄季龍殺之尊弘母程氏為
皇太后時石生鎮關中石朗鎮洛陽皆起
兵千二鎮季龍留子邃守襄國統步騎七
萬攻朗于金墉金墉潰獲朗剛而斬之進
師攻長安以石挺為前鋒大都督生遣將
軍郎權率鮮卑涉瓚部眾二萬為前鋒距
之生統大軍繼發次于蒲坂前鋒及挺大

戰潼關敗績挺及丞相左長史劉隗皆戰
死季龍退奔澠池枕尸三百餘里鮮卑密
通于季龍背生而擊之生時停蒲坂不知
挺之死之懼單馬奔長安郭權乃復收眾
三千與越騎校尉石廣相持于渭汭生遂
去長安潛于雞頭山將軍蔣英固守長安
季龍聞生之奔也進師入關進攻長安旬
餘拔之斬蔣英等分遣諸將屯于汧汶雍
秦州華戎十餘萬戶于關東生部下斬生

于雞頭山季龍還襄國大赦諷弘命已建
魏臺一如魏輔漢故事郭權以生敗據上
邽以歸順詔以權為鎮西將軍秦州刺史
於是京兆新平扶風馮翊北地皆應之弘
鎮西石廣與權戰敗績季龍遣郭敖及其
子斌等率步騎四萬討之次于華陰上邽
豪族室權以降徙秦州三萬餘戶于青奔
二州諸郡南氏楊難敵等送任通和長安
陳良夫奔于黑羌招誘北羌四角王薄句

大等擾北地馮翊與石斌相持石韜等率
騎掎句大之後與斌夾擊敗之句大奔于
馬蘭山郭敖等懸軍追北為羌所敗死者
十七八斌等收軍還于三城季龍聞而大
怒遣使殺郭敖石宏有怨言季龍幽之弘
齎璽綬親詣季龍諭禪位意季龍曰天下
人自當有議何為自論此也弘還宮對其
母流涕曰先帝真無復遺矣俄而季龍遣
丞相郭昝持節入廢弘為海陽王弘安步

就車容色自若謂羣臣曰不堪纂承大統
顧慚羣后此亦天命去矣又何言百官莫
不流涕宮人慟哭咸康元年幽弘及程氏
并宏恢于崇訓宮尋殺之在位時年二
十二

張賓

張賓字孟孫趙郡中丘人也父瑤中山太
守賓少好學博涉經史不爲章句濶達有
大節常謂昆弟曰吾自言智算鑒識不後

子房但不遇高祖耳爲中丘王帳下都督
非其好也病免及永嘉大亂石勒爲劉元
海輔漢將軍與諸將下山東賓謂所親曰
吾歷觀諸將多矣獨胡將軍可與共成大
事乃提劍軍門大呼請見勒亦未之奇也
後漸進規謨乃異之引爲謀主機不虛發
算無遺策成勒之基業皆賓之勲也及爲
右長史大執法封濮陽侯任遇優顯寵冠
當時而謙虛敬慎開襟下士士無賢愚造

之者莫不得盡其情焉肅清百寮屏絕私
昵入則格言出則歸美勒甚重之每朝常
為之正容貌簡辭令呼曰右侯而不名之
勒朝莫與為比也及卒勒親臨哭之哀慟
左右贈散騎常侍右光祿大夫儀同三司
謚曰景將葬送于正陽門望之流涕顧左
右曰天欲不成吾事邪何奪吾右侯之早
也程遐代為右長史勒每與遐議有所不
合輒歎曰右侯捨我去令我與此輩共事

豈非酷乎因流涕彌日

載記五卷

晉書百五

音義

嘏古雅反滹荒烏反本毒系徒到反呵呼何反咄何反哪何反

上當沒反下乃結反岍音歐反口嘔麻反於候反拳巨負反

復之方六反釀女亮反擗蒲角反剗音贊反才何反何麗反

食歷易核反下革反琅郎音逡道反才由反闔音開塌音烏

反斯字林斯流反水羣些音上居棟反反覲反他典反

偵謀上丑鄭反句麗音駒音枯音千寘音寘音攀音

口角

雷落

猥

夸

哀都

搜

蘇鳥

涅

奴結

澍

樹

又涉

又石

又公

又回

又

又

又

又

又

又

又

