

HARVARD COLLEGE LIBRARY
FROM THE
HARVARD-YENCHING
INSTITUTE

AUG 30 1929

Ch L 9299.114 2

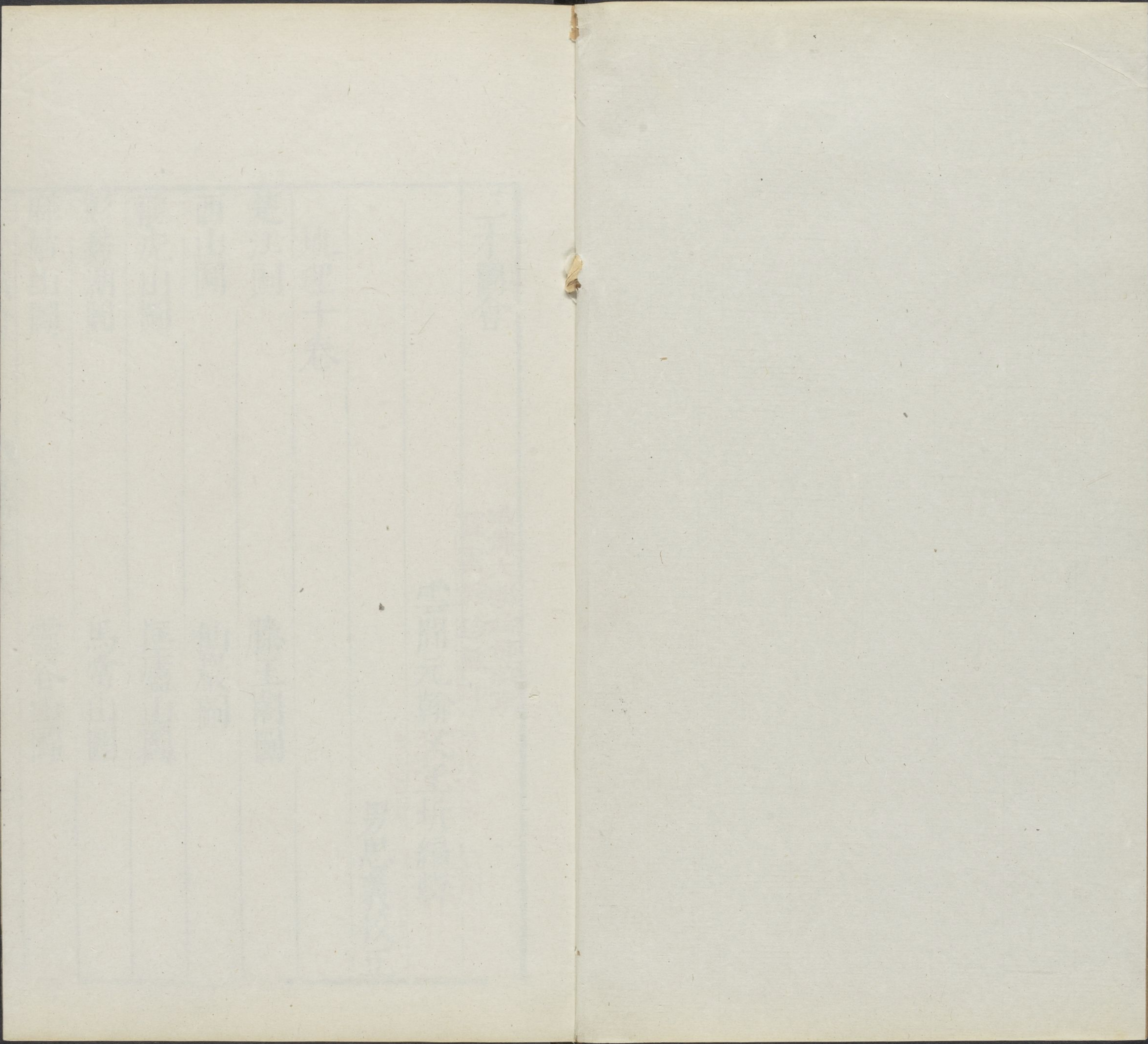
~~Ch L 9301.114~~

9299/114

9

8

2



三才圖會

地理十卷

楚江圖

西山圖

龍虎山圖

彭蠡湖圖

麻姑山圖

哈佛大學
哈佛燕京
圖書館
珍藏印

雲間元翰

父王圻編輯

男思義校正

滕王閣圖

仙巖圖

匡廬山圖

馬當山圖

靈谷山圖

閣皂山圖

玉笥山圖

玉山圖

蟠龍山圖

金精山圖

大庾嶺圖

黃鶴樓圖

赤壁山圖

大別山圖

仙女洞圖

襄陽圖

鹿門山圖

武當山圖

大洪山圖

赤鼻圖

雪堂圖

竹樓圖

龍山圖

洞庭君山圖

岳陽樓圖

十房洞圖

雲山圖

石鼓山圖

衡岳圖

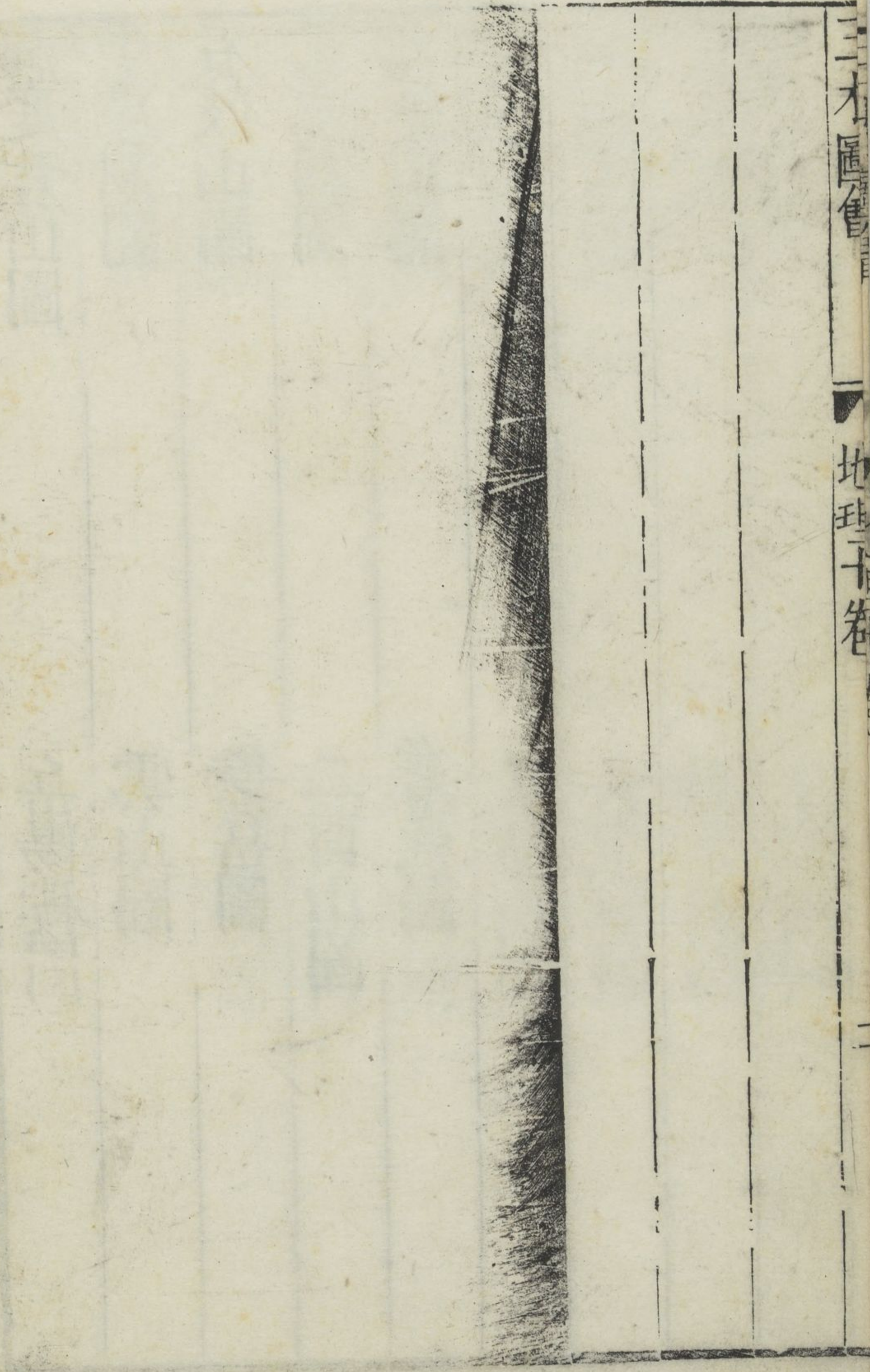
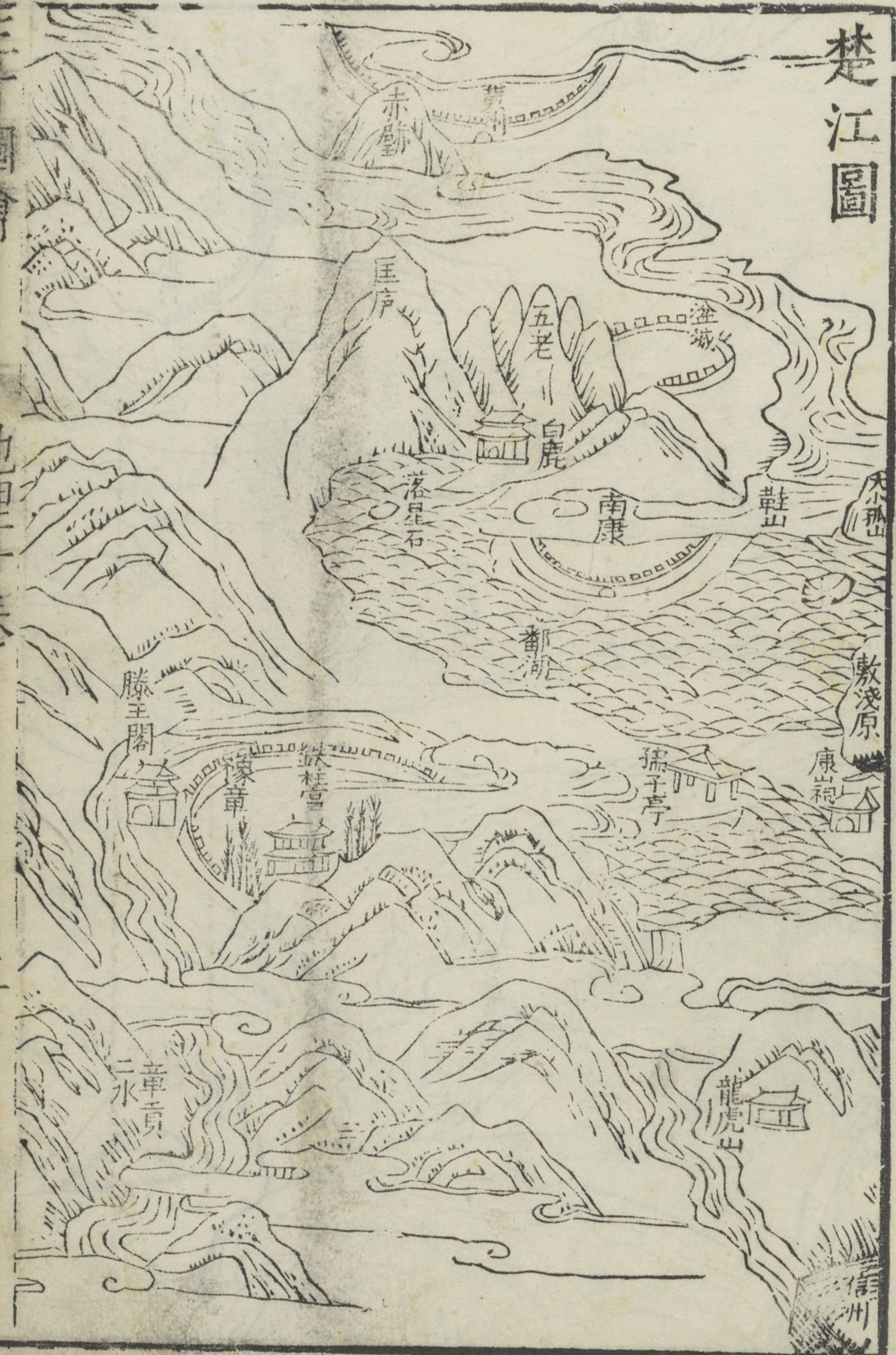
桃源洞圖

二酉山圖

九疑山圖

澹巖圖

楚江圖



滕王閣圖



三才圖會

地理十卷

三

滕王閣 在府城西章江門城上西臨大江唐高祖子元嬰都督洪州時建閣成命至封為滕王因名其閣夾以二亭南曰壓江北曰挹秀後都督閻伯嶼重修

西山圖



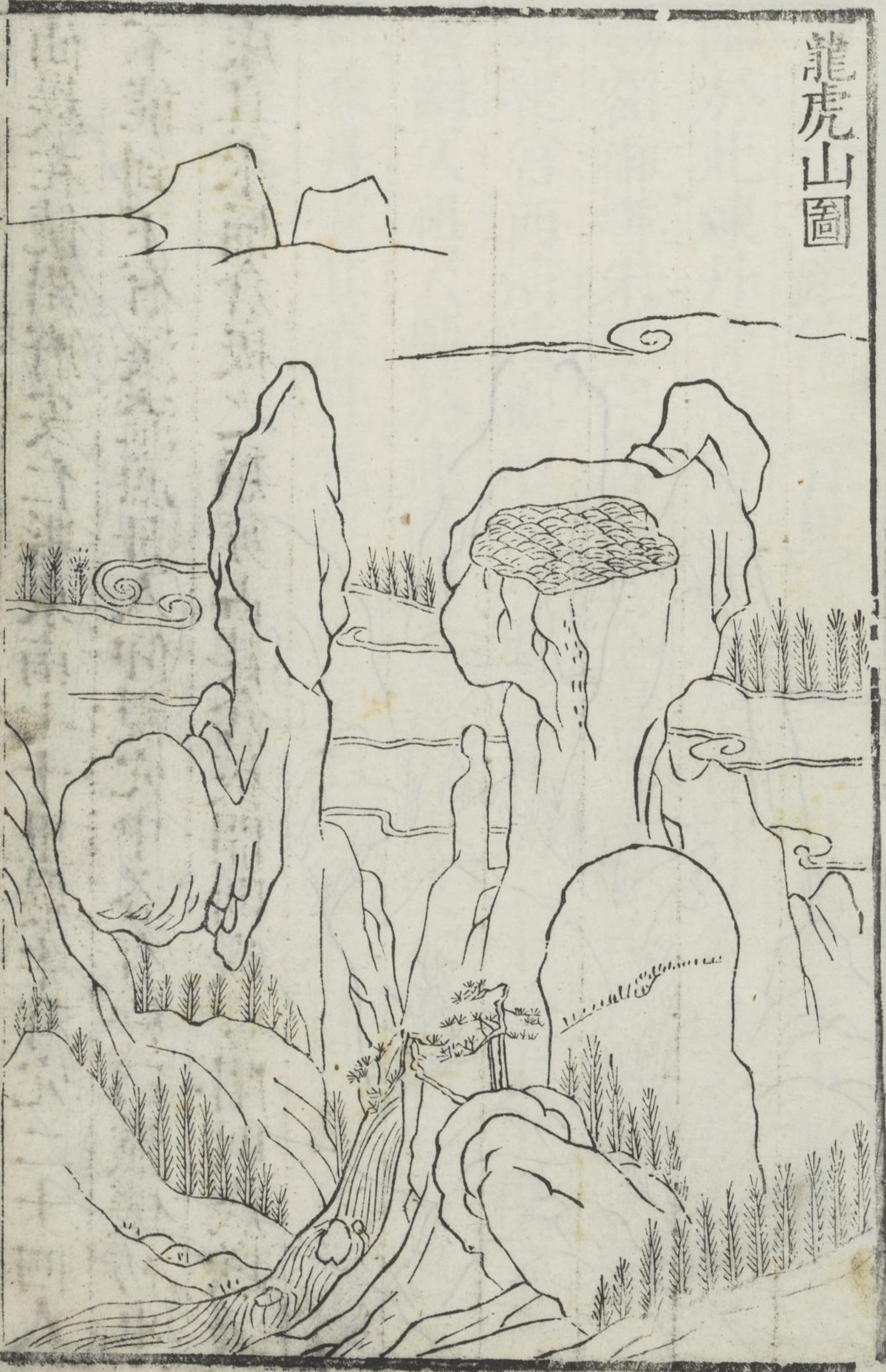
西山在府城西大江之外三十里一名厭原山又名南里
山上有仙洞道書第十二天柱寶極真天卽此其最幽絕
處有香城蘭若宋余靖記初濟江十里有盤石名石頭津
自石頭西行有梅嶺卽梅福學仙處嶺之南有葛仙峰下
有葛仙壇上有煉丹井及鸞岡乃洪厓先生乘鸞所憩處
西有鶴嶺王子喬控鶴所又有大蕭小蕭二峰世傳蕭史
嘗遊其側旁有蕭仙壇又有水出山椒名吳源水高下十
堰溉田萬餘頃西山之勢與廬嶽等而餘山則支附耳

仙巖圖



仙巖在饒州府安仁縣東南七十里巖半有穴二十四人不能到下有溪流漁舟人仰視穴中各有杵臼織機紡車床具水桶倉板之類每占其倉板開則歲豐閉則歲歉云

龍虎山圖





龍虎山東距信二百里西距饒二百里為天下福地祖天
師於此煉丹青龍白虎盤旋左右因以名山臺殿承累朝
錫額御書宋理宗居多其金碧琉璃與岩潭相輝映不可
殫紀宮西演法觀壇則有壁羅洞闊二十餘丈中復有洞
甚幽仄祖天師於此得神虎異書觀後水簾洞岩有祖天
師煉丹爐其濯丹池萃日月交光之氣水自岩數百尺噴
灑若珠簾玉箔人嘯泉下則水辟易其處久之復故宮東
二十里曰象山屹嶮峻拔又名應天山頂乃平園池俱備
十八代天師居此四十年人以山多虎鮮至者惟三元日

師乃下山授錄每風雨中常見師乘黑虎往來諸峰間宮
東曰藐姑山藐姑居山修仙其弟來尋姑姑到移步若下
山然而卒不往則又呼模空山居民結菴峰後歲旱率童
女績麻設齋以祀卽西山有石如坐人稱白石夫人肯瘦
祈嗣者多應疑卽藐姑也藐姑對峙曰雲臺山唐葉天師
煉丹處又於連峰上開湖因名塵湖山東南有龍鬚井十
一代天師嘗於井上吹鐵笛聲聞數里宮南聖井山有龍
潛焉投之金銀輒浮以楮幣則竟入苟不虔亦推出不內
或出數百年物以荅人水黝黑產異魚四足而鱗鬣禿者

迎以歸雨隨至已乃送魚還井以爲常宋理宗勅三十五
代天師檄井龍霖雨隨降因封廣潤侯理宗多御書以此
宮南十里曰大夫山張文簡公宅面焉每張氏受一官輒
山墜一石官大小墜石亦因之宮東南十六里曰鬼谷山
天下第十六貴玄思真洞天上蘇秦臺張儀井或傳鬼
谷王訓於此修道儀秦來受學焉又有孫臏寨龐公港又
有鬼谷洞黝黑乘炬入中可容十許人內小石洞逼隘昔
官醮投之金簡一幼童倒身入漸進見人物室廬一如人
世久之出扶風間尋歸路則去故鄉數百年矣三十里曰

道遙峰許真君祠當石壁間彷彿如人印掌懸視掌痕溫
其如玉宮前二十里曰仙岩祖天師始至信遂於此煉丹
下有碁盤石居水中如底平可坐眺壁有大書仙岩二字
岩上有仙人寺石山森布一峰中高曰天竺又有岩曰白
華陡絕如削下臨不測宋熙寧實月自浦城來緣峭壁抵
白華人跡往視之見師燕坐岩中自是通往來洞開二十
四岩各具器物泛舟仰眺歷歷如新陰陽之鎔冶神鬼之
造構若三人並立持論者爲三教岩若一人俯溪以觀水
曰觀水岩中設棋枰若二人對奕者爲奕碁岩張機欲織

或空倚杼軸者爲機杼岩杵曰宛置者爲杵曰岩如屐一
兩者爲木屐岩構架駢列染色猶有存者爲染具岩中安
石磨磨傍置藥羅者爲藥羅岩若泥成竈有水淋火煨之
色者爲丹竈岩中貯甕橫欹不動者爲酒甕岩中橫一棺
者爲仙棺岩雜列鐵器泥爐側者爲鐵爐岩累木料而傍
積白泥者爲泥料岩中爲一舟者爲仙船岩石榻設而白
雲常覆者爲仙牀岩若重樓複閣者爲棲真岩兩柱間一
櫪若將秣馬者爲馬廐岩張架若鷹矢積者爲鷹架岩伏
倪中伏者爲獅子岩若卧犬羊者爲仙犬岩爲仙羊岩昔

人浮舟游聞樂聲要妙出自岩中者為仙樂岩岩有倉倉
有門新舊開闢農家取以占歲者凡三所為仙倉岩一木
出尺餘繫汲器時斜閣木上時收入無定洪武間武士來
游者拔弓射之木乃縮今猶見其半者為轆轤岩北有鐘
鼓岩仙岩下五里有馬祖岩巨石為門緣石級入岩置屋
石隙一小房中通天光一線夏涼冬溫佳景也馬祖禪師
於此銷蕩群魔宮南有張公洞洞有井宮東有佛井佛坐
其上枇杷樹偃蹇如龍覆之此蓋繫故實選列者而山
川瓌怪不可以名狀也

廬山圖



東南有高山惟匡廬南康在山之陽九江在山之陰
州之鎮盤據三百餘里左距彭蠡後阻江漢右扼全楚
俯豫章諸州有崇峰峻嶺飛泉絕壑良田良禾古之託於
棲遜者接踵其幽蹊隱跡不可得而窮焉南康郡西北循
湖之嶼至於山麓入曲阿五里涉淺水入徑有長松如堵
陟巘復降抵開先寺寺宇經燬惟鐘樓偉麗僧廬倚鳴鶴
峰高下爲構傍有臺相傳梁昭明讀書處實南唐元宗在
潛邸嘗讀書于此後節度馮延巳改爲寺臺後崖半劓宋
黃庭堅七佛偈跋字二寸許臺下多宋題刻則蝕不可讀



兩崖闢處入一深谷泉數疊而下注于潭曰龍池乃歷重巘上望之見隱隱從雲中直下如匹練所謂瀑布泉也香爐雙劍二峰出其右潭上絕壁劖龍虎二大篆相對池上卧石數丈劖廬山二字大約四尺第一山三字可五尺喬太宰宇寄題瀑布泉三篆宋嘉祐間劖刻布滿石上不能盡辯出寺北行緣諸峰下數里一徑而入曰萬杉寺志云古僧大超植杉萬本宋仁宗有御書金仙寶殿南宋有國泰清淨大書從五老峰前巘東行十餘里南出一徑環山帶溪溪石礫何泉鳴石間鏗然若琴緣南崖微徑渡

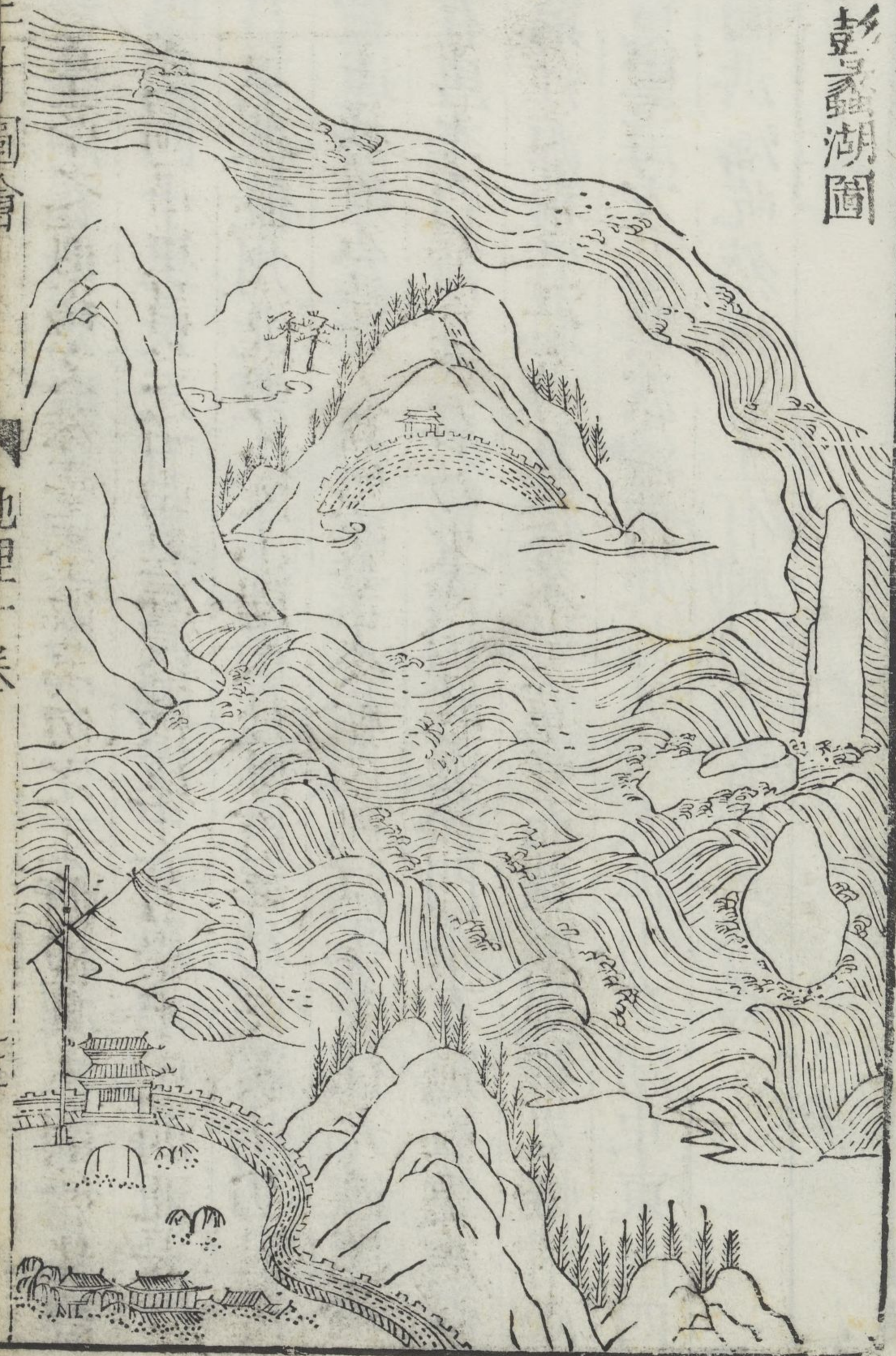
橋從迴流山盤折而上及巔坐六合亭涉枕流橋從峽觀文公勅白鹿洞書院六字劖于峽石自潔二字劖于南崖枕流二字劖于湍中考自唐李渤與兄涉俱隱茲山養一白鹿因名循五老而西有良田數頃桑竹掩映廬舍負山者多樓居從西北行兩山夾澗而上田高下因之不絕凡數里轉大谷間奔崖墮石森羅碁布奔濤亂流砰轟若雷跨石梁長數十丈所謂三峽橋也從橋俯視泉瀉石面震撼林壑一石數丈橫亘泉上往觀之毛髮直竦瞿塘灑瀨不踰是險又二里至澗絕處一淵不可測渟泓如壁其源

蓋自五老峰三疊而下隱伏于草莽叢石間注之淵中淵側巨石平廣劓宋張安國王淵二大篆畫廣四寸字徑五六尺許又有康王谷陸羽泉右軍鵝池淵明栗里白鶴觀此匡廬之在南康者又南康從郡北城二十五里至白鹿洞口乃志云羅漢寺一徑入也自此峰巒澗谷縈迴陟降不計凡幾其間田廬雞犬林木掩映自成隱居行四十里皆闕彭蠡路漸西折有峰蔚秀爲天池峰徑紆仄不能方軌躡級一里至錦澗上一亭水從山夾中奔騰直下至澗數十疊觸石怒號澎湃入大溪而去有石梁數丈跨溪入

大峰口緣崖行皆石磴夾磴羣木蒼鬱十五里不絕奇根古幹與石交聲陰樾庇覆如行帷中磴磈盤折甚難陟峻數百折爲一亭曰錦繡半雲甘露可憩自甘露亭去宇道有巨崖鑿歐陽永叔廬山高篇當徑有石華表王陽明題廬山高于顛又百折復降至披霞亭行從大竹間竹皆尺圍道傍見一石劓稱物平施四大書不可考何時又數十步夾道皆朱樞翠栢乃至天池寺寺前群峰環抱中一峰橫出其下曰鐵船峰白雲靄聚散無時飛泉競流清響互答入寺殿前一方池卽天池也少息從僧廊右登聚仙

亭亭之前為文殊臺臺臨萬仞之上俯視其下則德化德
安瑞昌建昌之諸山歷歷從橫地上若聚米然西北長江
巨湖散若溝瀆又從小園仄徑陟有峰頂凡數十仞浮圖
七級皆石甃上漸傾毀蓋凌虛多烈風寺皆鐵瓦亦墮輪
座下橫臨皆巨石乃宋咸淳時題刻此山之西南盡處匡
廬之在九江者外又有樂天草堂二蘇堂錦繡谷飛雲洞
白雲亭其勝不可殫述

彭蠡湖圖



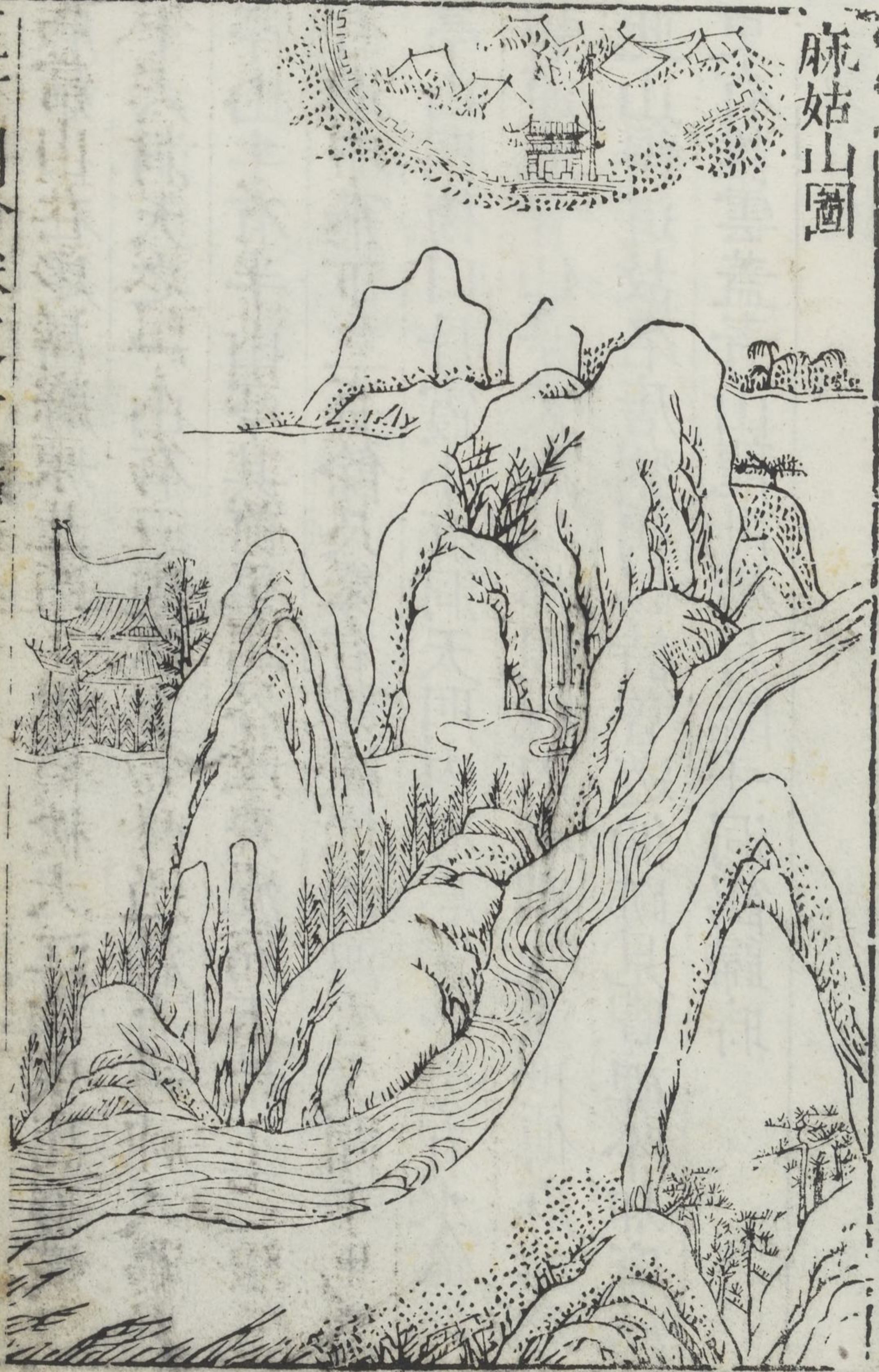
彭蠡湖在南康府東南一名宮亭一名揚瀾左蠡一名鄱陽闊四十里長三百里巨浸瀰漫中有鴈泊小洲西接南昌東抵饒州北流入于江禹貢東匯澤爲彭蠡是也宋謝靈運詩攀崖照石鏡牽葉入松門三江事多往九派理空存唐李白詩謝公之彭蠡因此遊松門余方窺石鏡兼得窮江源前賞跡可見後來遊空存而欲繼風雅豈惟清心竟雲海方助興波濤何足論又有大孤山在湖中東南四面洪濤屹然獨聳上有神祠過者必致祭焉

馬當山圖



馬當山在彭澤縣東北四十里橫枕大江山象馬形橫風
撼浪舟船艱阻人為立廟唐王勃舟過其下遇神人賜以
順風一夕至洪都作滕王閣序陸魯望銘云天下之險者
在山曰太行在水曰吕梁合二險而為一吾又聞乎馬當

麻姑山圖



麻姑山在建昌府城西南一十里週廻四百里卽道書三
十六洞天之一山有五老萬壽等峰山麓有桃花源尋真
亭山半有半山亭其前第二谷水飛流而下稍上一里許
有瀑布飛下三百餘尺旁有雙練枕流湧雪雲關垂玉諸
亭山門榜曰丹霞小有洞天門內有忘歸亭旁有水簾巖
碧蓮池會仙亭又有仙都觀觀內有澗長流世傳麻姑於
此山得道故名唐劉禹錫詩曾遊仙跡見豐碑除却麻姑
更有誰雲蓋青山龍卧處月臨斗洞鶴歸時

靈谷山圖



靈谷曰在撫州府城南四十里中有石室靈像懸崖半岫
有瀑飛流分於木杪映日望之如掣練宋王安石靈谷詩
序云吾州之東南有靈谷者江南之名山也龍蛇之神虎
豹翬翟之文章榎楠豫章竹箭之材皆自山出而神林鬼
冢魑魅之穴與夫仙人釋子恢譎之觀咸附託焉

閻阜山圖



三才圖會卷之十 地理

閻皂山在臨江府東六十里山形如閻色如皂故名相傳
為神仙之館道書以為第三十六福地漢張道陵晉丁令
威葛孝先皆嘗修煉於此山有凌雲峰漱玉泉投龍潭九
龍塘磨劍池會仙橋着衣臺煉丹壇仙人石諸勝跡

玉笥山圖



玉笥山在新淦縣南六十里舊名羣玉峰道書爲第十七
洞天第八福地相傳漢武帝時有玉笥降壇上因名漢梅
福晉郭桂倫彭真一袁景立梁杜墨蕭子雲皆嘗學道於
此上有峰三十三洞六壇二十五亭臺各十一其餘泉池
澗谷勝跡尤多

玉山圖



玉山在吉安府太和縣東八十里峻拔如筆架傍一峯尤
 尖聳周迴百餘里舊名義山晉永嘉有王子瑤修煉於此
 道成仙去唐因改王山貞觀中有匡智者棄官與姪子大
 郎求仙至廬山遇異人曰此山陰也不如南求陽地二人
 南來入此山修煉得仙智上升而大郎尸解又名匡山上
 有三壇上壇王子瑤中壇匡智下壇匡大郎山下有崇元
 觀金文寺觀音定光岩又有十二境曰送龍潭釣魚臺駕
 鶴峯禮斗壇煉丹井衣冠塚圍棋石讀書岩通仙橋白蓮
 池崇元觀滾泉池皆王山之勝

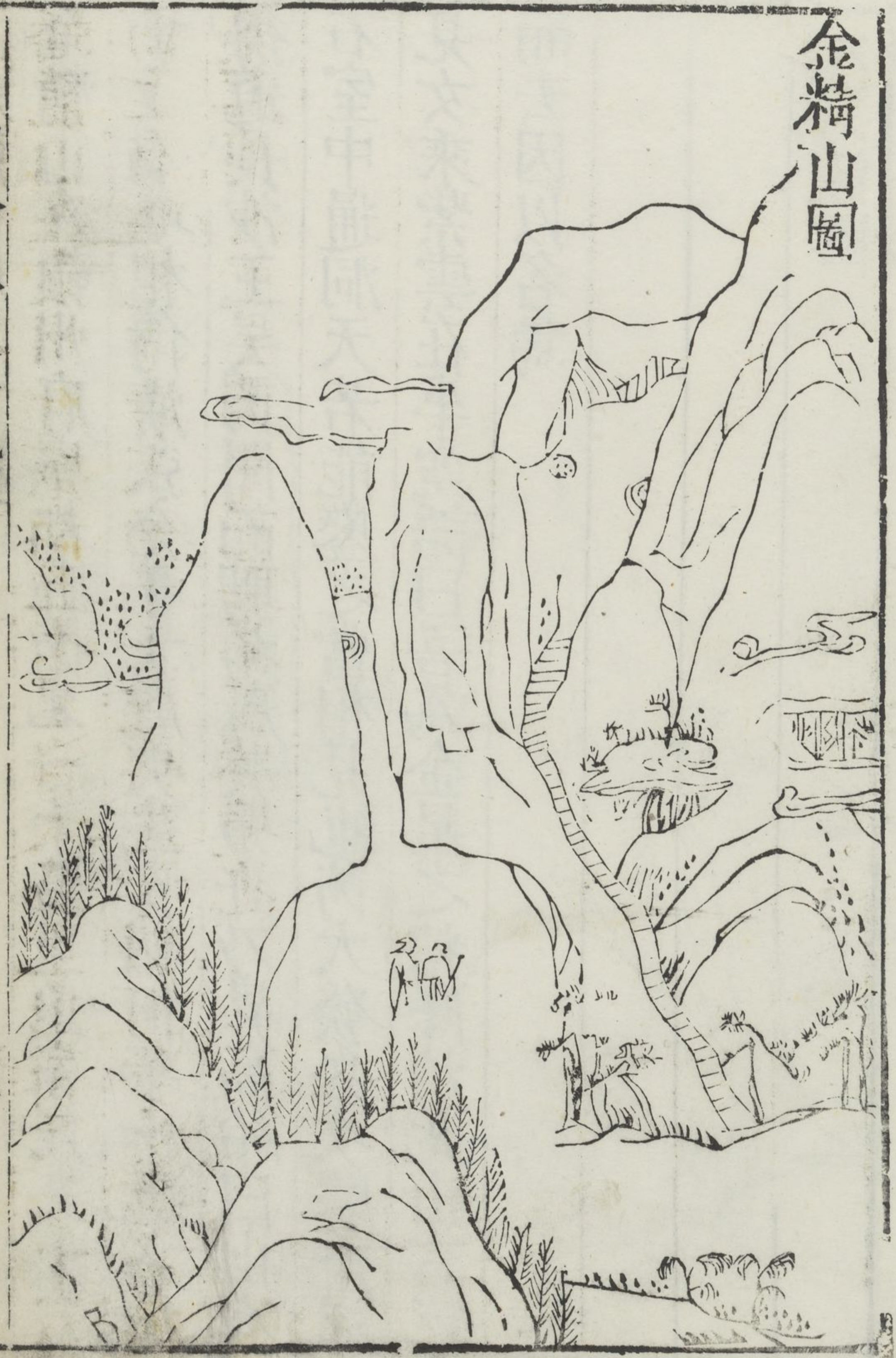
蟠龍山圖



玉山圖會卷之十一 地理

蟠龍山在袁州府城南五十里自大路至山嶺凡三十六
曲上有蟠龍寺唐末南平王鐘傳建寺四面皆峭壁湍瀑
飛瀉前有龍王閣平挹雲峯蓋勝境也

金精山圖



二水圖會卷之十一地理
金精山在贛州府寧都縣西北一十五里道家以爲第三
十二高也相傳漢張金華女麗英生稟瑞相年十五入山
得道長沙王吳芮聞而聘焉麗英弗許乃昇高給曰山有
石室中通洞天若能鑿之當相見也芮大發兵攻鑿旣通
見女乘紫雲在半空語曰吾爲金星之精降治此山言訖
而去因以名焉

大度嶺圖



大庾嶺在南安府城西南二十五里磅礴高聳南接南雄
 初嶺路峻阻唐張九齡開鑿新路兩壁峭立中塗坦夷其
 上多梅又名梅嶺其表有闕曰梅關置官兵守之或傳梅
 福嘗隱於此嶺上有寺有婦人題云妾幼侍父任英洲司
 寇既代還以大庾有梅嶺之名而反無梅遂植三十本于
 道因題詩云英江今日掌刑回上得梅山不見梅輟俸買
 將三十本清香留與雪中開

黃鶴樓圖





黃鶴樓在武昌府城西南圖經云費禕登仙嘗駕黃鶴返
 憇于此遂以名樓事列神仙之傳迹存迹異之志觀其聳
 構巍峩高標龍從上倚河漢下臨江流重簷翼舒四闕霞
 敞坐窺井邑俯拍雲烟亦荆吳形勝之最或問黃鶴岳陽
 二樓孰勝曰岳陽勝景黃鶴勝製洞庭湖至岳州府乃收
 岳陽樓在西門城上距府不百武正挹湖勝其製三層
 四面突軒狀如十字面各二溜水省城黃鶴山樓制方而
 補四隅為圓圓頂三層高約五六丈每隅合九角每方四
 溜為柱中外三起外二起四面各二十柱中一起四柱後

接楹屋數間後石鏡亭湧月臺僊棗亭觀音閣當其前閣
畔黃鵠磯呂公洞值其後亦天下之壯觀也

赤壁山



赤壁山在武昌府城東南九十里唐元和志在蒲圻縣西
一百二十里北岸烏林與赤壁相對卽周瑜焚曹操船處
圖經云在嘉魚縣西七十里其地今屬嘉魚宋蘇軾指黃
州赤壁山爲赤壁蓋劉備居樊口進兵逆操遇於赤壁則
赤壁當在樊口之上又赤壁初戰操軍不利引次江北則
赤壁當在江南亦不應在江北宋李錡詩云赤壁危磯幾
度過沙洲江上鬱峩峩今人誤信黃州是猶賴水經能正
訛

大別山圖

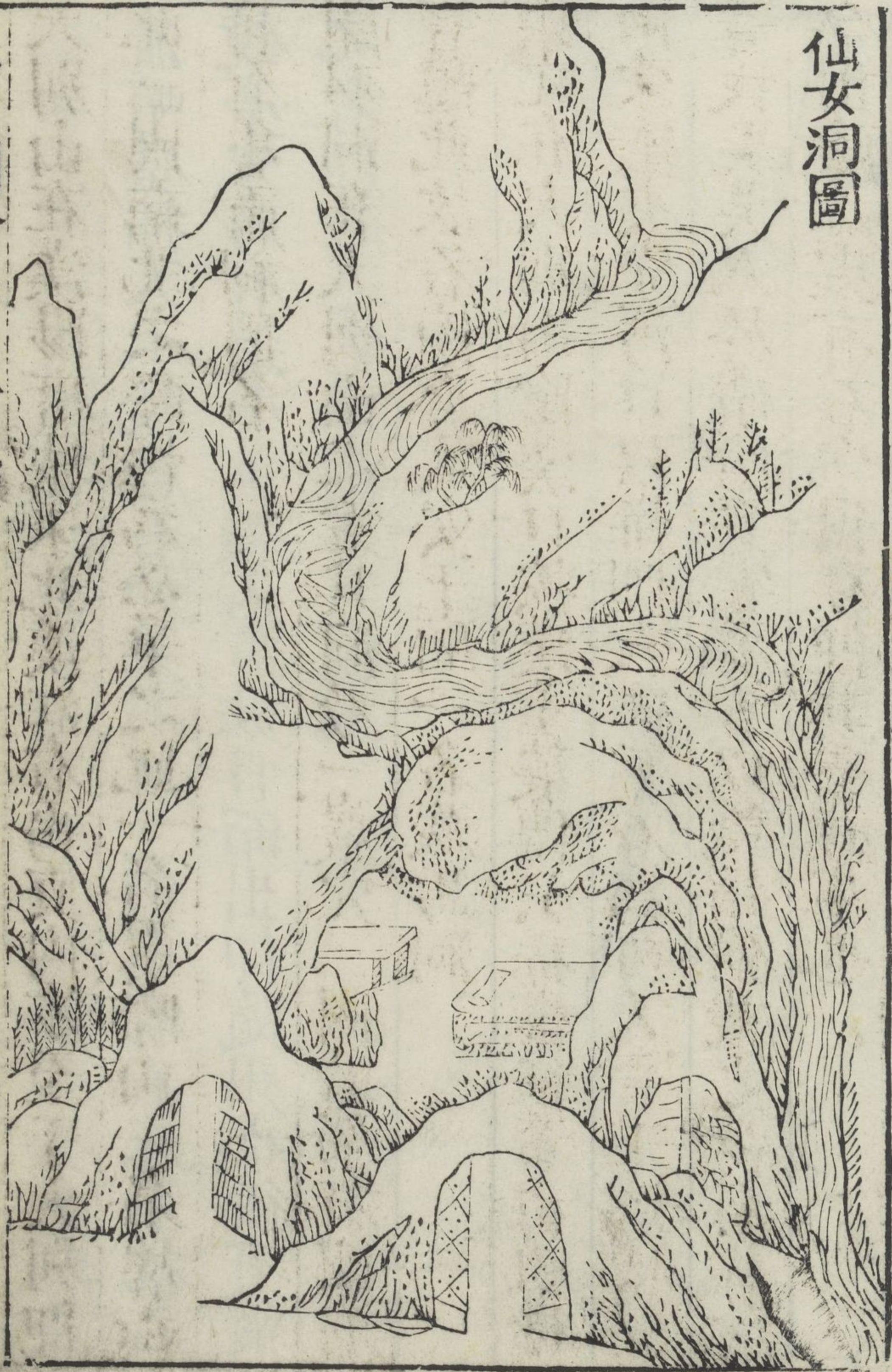


大別山在漢陽府城東北漢江右禹貢內方至于大別卽此三國南北之際恒爲必爭之地一名翼際山一名魯山舊有魯肅祠因名

關羽洞在大別山之右其洞乃一巖穴三國時蜀將關羽嘗憩此故名傍有武安王廟一名藏馬洞

鎖穴在大別山陰漢口按漢董襲傳云孫權征黃祖祖橫兩蒙衝夾守沔口以桁欄大紕繫石爲碇又晉王濬傳云晉伐吳吳人於磧險要害處皆以鐵鎖橫截之故名鎖穴今山陰二處有石穴俱存卽其繫鎖處也

仙女洞圖

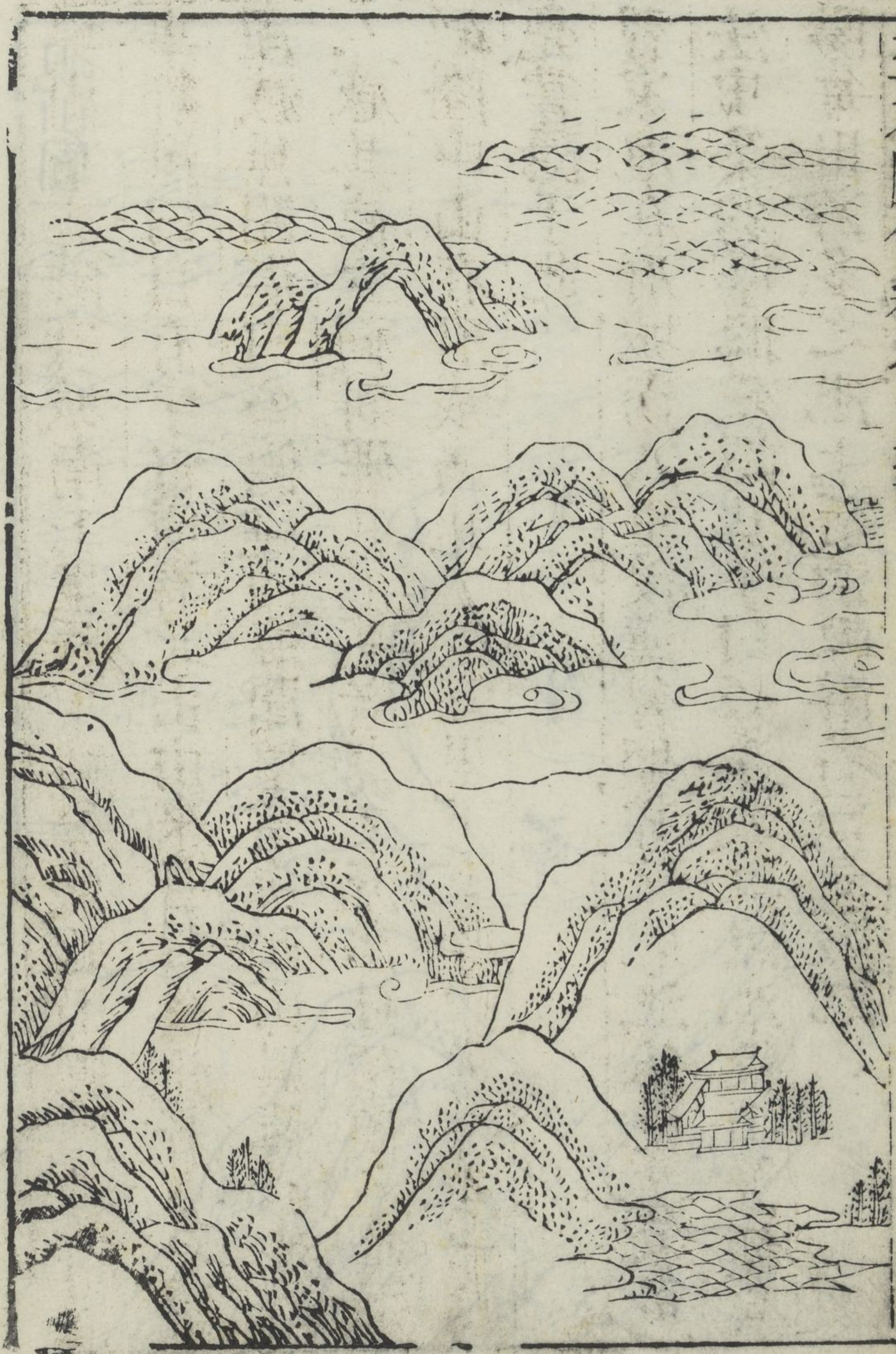


三才圖會卷之十一 地理
仙女洞在承天府京山縣東南四十里崑谷競秀泉脉交
流峭壁插天水紋紆石如篆洞有三門中有石床石枕石
鏡臺宋時有道者秉燭入游數日而出卽隨州也後有繼
之者卽遇迅雷暴雨不可復入

峴山圖



三才圖會卷之十一 地理



峴山在襄陽府城南七里晉羊祜每登此山置酒嘗謂從
事鄒湛曰自有宇宙便有此山由來賢哲登此者多矣皆
湮滅無聞湛曰公德冠四海聞望當與此山俱傳祜歿襄
陽感其德立祠刻碑其上見者莫不流涕杜預因名墮淚
碑隆中山在府城西北二十五里下有隆中書院漢諸葛
亮嘗隱于此

習家池在府城南八里後漢習郁嘗穿此池依范蠡養魚
法中築釣臺臨歿謂其子曰必葬我近魚池後山簡鎮襄
陽每出游多之池上置酒輒醉名曰高陽池

樊城在府城北漢江上與襄陽對峙卽周仲山甫所封樊
國關羽圍曹仁于樊卽此西魏爲安養縣唐改爲臨漢縣
夫人城在府治西北晉朱序鎮襄陽苻堅遣將圍城序母
韓氏謂城西北角必先受敵領百餘婢并城中女丁於其
角築城二十餘丈賊攻西北角果潰衆守新築城賊遂引
退襄陽人因名夫人城

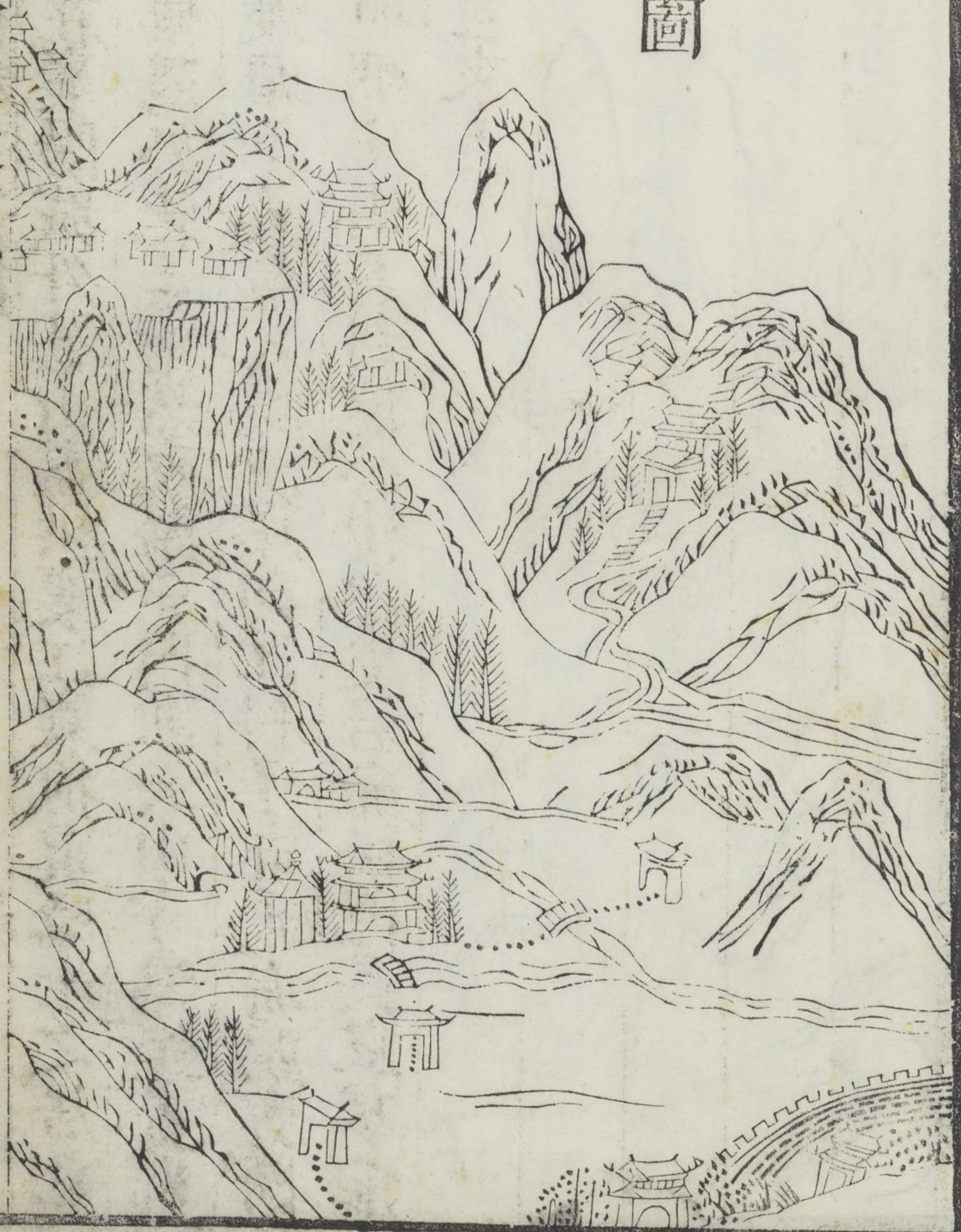
大隄城在府城外唐李白大隄曲漢水橫襄陽花開大隄
暖劉禹錫詩酒旗相望大隄頭隄下連橋隄上樓日暮行
人爭渡急槳聲咿啞滿中流

鹿門山圖



鹿門山在襄陽城外羣山盤拱襄江環抱真隱士之居也
龐德公棲隱於此孟浩然夜歸鹿門歌云山寺鳴鐘晝已
昏漁梁渡頭爭渡喧人隨沙岸向江村子亦乘舟歸鹿門
鹿門月照烟中樹忽到龐公棲隱處岩扉松徑長寂寥惟
有幽人自來去

武當山圖



武當山在襄陽均州從界山驛西行四十里至遇真宮宮前開朗夷曠不甚峻始宮名會仙館仙人張三丰居焉故今東廊下有銅像東方丈有遺像各一與世所傳像稍異觀東二里曰修真觀又東曰鴉鵲嶺上有太山廟出仙關其上有黑虎潭潭上有二石峻嶒中廣如屋可坐其下洞深莫測常有雲氣西北行四十里至紫霄宮宮負展旗峰下峰迤邐竦矗千仞壁削宛然皂纛形其左右有泉池四並清澈可汲欄甃礧琢甚工前左曰日池右曰月池前右曰大善泉後右曰上善泉從殿後右轉陟山椒有巖曰太



子巖巖名以帝故蓋帝為淨樂國王子也上有三大字甚深可辨其左曰蓬萊第一峰亦橫刻巖上有泉一泓風吹餘瀝四散其濺如沫如珠可挹出道士院左折北上曰鍊丹巖右折西上曰七星巖又上為三清巖絕險不可到杉檜桐梓陰翳甚鬱仰逼三公山頰瞰禹迹池擁大小寶珠二峰後負歛宮前古松數百株皆參天倚雲距此北十五里有觀曰復真觀一名太子坡殿下有池曰聖母滴淚池相傳帝為太子時棄家居此其母追泣故云直北十里曰龍泉觀在九溪渡天津橋上自此南折深入有巖曰玉虛

巖其路回阻窈窕沿流以入望之若窮行而愈出其上峰薄穹聳削可盡其旁萬山攢簇掩映松蘿蒙密絕不肖人境北數百步曰威烈觀觀祀唐太守姚簡貞觀中嘗為武當節度感遇神人棄官隱此後時時著靈顯乃勅封威烈王西北四五里至南巖宮其旁多重崦曲阜哈呀之壑嵌空之洞從此自南天門循山左行過小天門緣崖峻折經大巖下陟殿中基在峻高處擘崖之半為之又即其最上一乘為圓光殿從殿後折而西行過元君殿坐南薰亭亭據崖杪萬景畢矚亭外有石枰一具縱廣十八道相傳為

洞賓故物從元君殿東折上獨陽紫霄二巖獨陽有磚室
一紫霄有石室一紫霄巖前有石龍頭橫尺餘縱出欄外
五六尺許下臨深壑數百仞甚峻西北五里有巖曰滴水
巖中廣如厦下鑿石爲池承泉注于外又里許曰仙侶巖
云帝道成羣仙旅集賓迹下爲五花泉相傳神仙陶幼安
得道於此直西有飛昇臺臺下有謝天地巖至險昔宋有
人居此往來如飛有問訊者但云謝天地竟無他語後仙
去人以是名之出南天門緣南崖可百餘步經北崖崖兩
旁深峭直下中橫一道如堵行者皆逡巡踧踖反足折西

北行過榔梅祠經朝天宮自是彌益高峻又前過摘星橋
上一天門約可三里至二天門又里許至三天門三天門
磴數千尺從高下直落強直如弦行者攀石欄緣絙仰脇
息者數四然後得望一二其旁負土而爭出者爲巘累石
而欲墜者爲崿種種異態顧眄不暇繚而曲往而復折而
縈如窮而終計五六里乃可至絕頂飄然凌雲御氣神遊
太虛不知此身尚在人間世也頂之出山曰天柱峰一名
參嶺高出平地萬丈居七十二峰中帝昔於此冲舉絕頂
東西九丈南北纔二丈四維皆石脊如金銀色有怪松數

株盤桓糾屈如龍蛇狀其高纔仞許甚奇頂中平置金殿
乃文皇製以奉神其中及外並純銅爲之外塗黃金制
極工巧宛若渾成其梁楹鈎合處無半罅若不假鞳合者
殿外爲臺臺外爲欄欄外爲城臺下置石梯懸崖間高出
木末俯飛鳥之背而行其上曳踵跼趾目不敢旁游舉武
肱石相搏闢四天門以像天闕居然上界東西北三門皆
絕壁不可行祇以備制相傳殿上五鼓東望見日出當不
誣右下爲太和宮其旁錯置道院蓋宮之制隨地形故不
能相屬自故道右折度朝聖門繞天柱峰後爲尹喜巖絕

壁不可躡殿前四維諸峰不可盡名其對峙而起逼几案
者名蠟燭峰頂北爲顯定峯一名副頂峰翠巘薄天人跡
稀及北爲獅子峰爲皇后峰峰之下巖曰王后巖又北有
峰七其一曰貪狼峯次二曰巨門峰次三曰祿存峰次四
曰文曲峰次五曰廉真峰次六曰武曲峰次七曰破軍峰
又總曰北斗巖再北爲中笏峰宛如朝士執圭鞠躬以趨
東北爲萬丈峰正西曰大蓮峰小蓮峰相望並秀亭亭然
如芙蓉初發隱映清波其中則有大筆小筆二峯對峙蓮
峰之門狀如卓筆又西曰大明峰曰千丈峯群山之下超

然獨出再西曰白雲巖傍一石穴如星曰星牖南爲仙人
峰隱士峰下爲隱士巖時有神仙出沒或解衣披髮或奇
形異狀或坐盤石或濯澗濱恍惚之間卽失所在東南有
峯五一曰中鼻峰二曰聚雲峰三曰手扒峰四曰竹篠峰
五曰槎牙峰當均房往來之間石稜峭嶮行者不能以步
其南爲竈門峰嵐烟瘴霧斯旦如炊又南爲玉筍峰迸地
而出宛然新篁未籜也以其類人又呼曰石人山此外又
有曰拄笏峰曰大夷峰柱笏如搢笏大夷坦如掌其中猛
獸不可通其絕下曰萬虎澗澗濱石穴噫氣震響林樾其

外諸峰或如天丁拱立或如百官侍衛或倚如劍或列如
墻或突如鶻或卓如筆炫目怵心雖更數十僕不能數從
南巖以望五龍諸殿如在絢履下去巖而北過滴水仙侶
二祠下青羊澗三十餘里山行多虎行者皆從金執戟自
衛澗陷大麓下如行簷底道傍怪石侵徑萬木交互成幄
殆昔人所謂別爲一天者非耶踰澗西復緣山行陰磴苔
蘚甚滑可二三里東向逆折而入其門北向門內爲道九
曲其八折有龍井五左三右二水極寒澈其欄檻皆極精
良右廊之陰有日月池二二池相距纔數尺日池色綠月

池色緇絕不類名字金魚可數百頭出游甚適正殿之左
為玉像殿像皆肖帝形高數寸凡蒼玉紫玉碧玉各一亦
精緻並元人遺物下而折左出大門外並山西行下小谷
澗水出焉所謂磨針澗也澗上有老姥祠折而右行過碑
亭南數百步平聳如臺陳希夷誦經處也今號誦經臺又
直下為凌虛巖唐孫思邈宋陳希夷嘗居焉復從故道折
而西上百餘步為自然菴菴前右作小池而橋其上金魚
十數頭聞人咳唾聲從橋下群起向客其頂為靈虛巖險
不可上官南二十里曰紫蓋峰北有巖曰卧龍峰桃源峰

皆幽勝東二百步曰雲母巖曰楊仙巖昔有楊先生者仙
去故名發五龍趨玉虛宮宮負展旗峰北蓋遇真故址西
南五里曰回龍觀其山巒蜿蜒若回顧然西十五里曰闕
王廟宮南二十里有觀曰八仙觀相傳八仙嘗過之遇真
東南行三十里至迎恩宮宮在石板灘當鄖襄孔道又十
里至均州淨樂宮在焉傳稱玄帝生於淨樂之國故宮之
宮半于城中其規模宏敞雖謝玉虛而佳麗過之至幡幄
之垂悉綴以玉皆內降及藩國物也宮左有紫雲亭出大
東門望江東岬巨石屹屹山麓昂聳如馬首平如几高數

十尺其上有亭曰滄浪亭可濯可詠可壺可奕景絕似嚴
瀨釣臺亭中下率江岸左行百餘步上有觀音閣閣後有
小石洞洞廣步有半甚森爽出閣道挈舟順流行六七里
抵龍山山廣曰江口上有禹王廟一玉皇閣一卧龍亭一
下有三義廟一皆附宮可觀游者



大洪山在德安府隨州城西一百二十里相傳為慈忍盧
尊者道場其山崛起一方巉然雲間四面陡險絕頂有湖
湖旁有龍鬪崖又有明聖泉硤黃池仙女洞佛兒嶺鷲子
山斷足巖皆此山之景也宋靖康間避寇者嘗依此山立
寨柵自保賊竟不能破

赤鼻圖



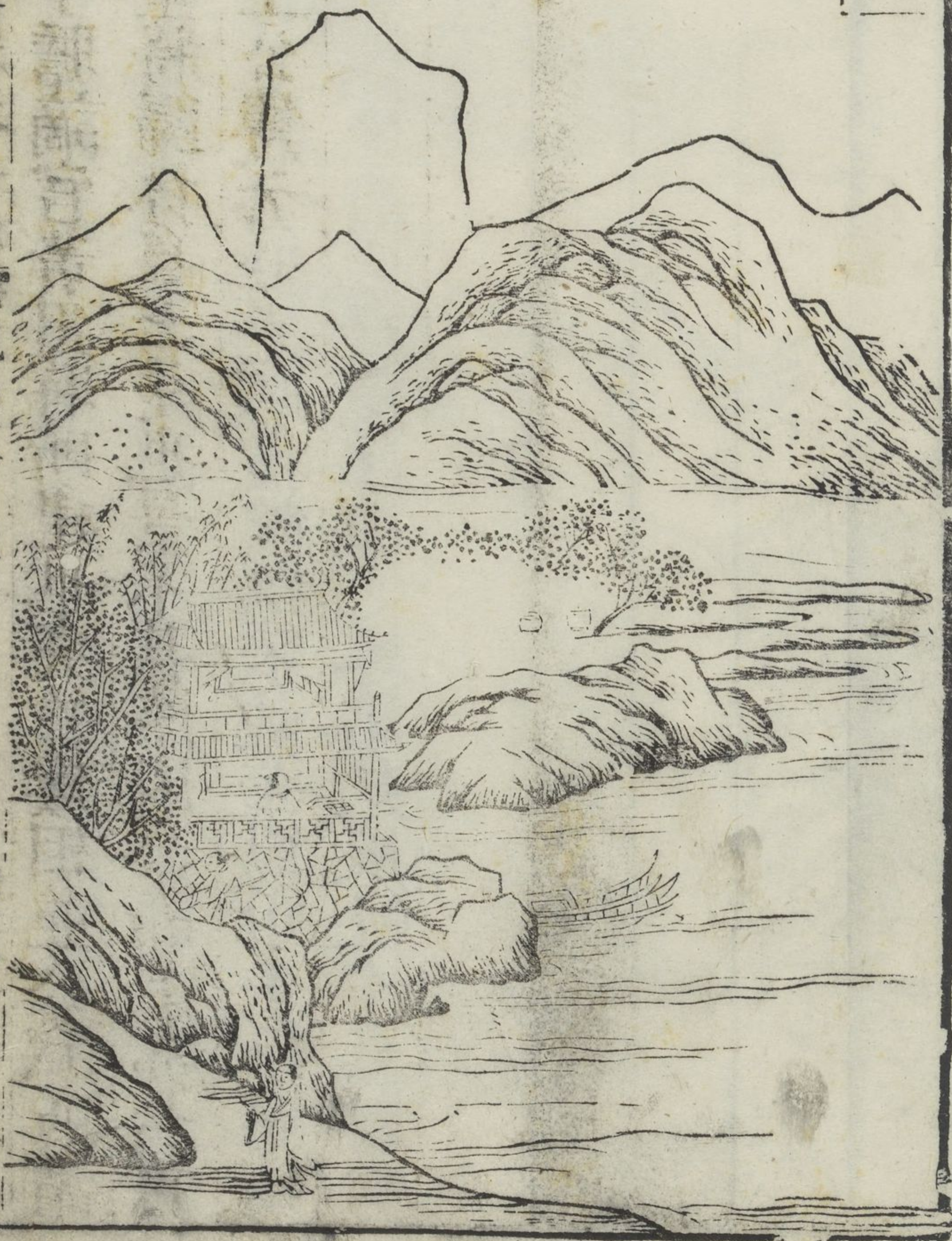
赤鼻山在黃州府城西北漢川門外屹立江濱截然如壁
而有赤色曰名一名赤壁磯以為曹操敗走處非是周瑜
與操遇于赤壁在武昌府樊口之上江之南岸蘇軾遊此
作赤壁二賦非周瑜曹操戰處也

雪堂圖



雪堂蘓子瞻謫官黃州時所建也與竹樓相並公賦所謂
步自雪堂將歸林臯者是也景不甚勝因公而著亦若竹
樓之以王公傳云

竹樓圖



竹樓在黃州府治之東制度絕小南面江流風帆魚鳥之
適亦自幽勝宋王元之建記云遠吞山光平挹江瀨幽閒
遼窻不可具狀公退之暇披鶴氅衣戴華陽巾手執周易
一卷焚香默坐消遣世慮江山之外第見風帆沙鳥烟雲
島樹而已

龍山圖



龍山在荊州府城西北一十五里晉桓溫九月九日同叅
 軍孟嘉登此山風落嘉帽今有落帽臺唐李白詩九日龍
 山飲黃花笑逐臣醉看風落帽舞愛月留人

洞庭君山圖



洞庭湖

青草湖

洞庭湖在岳州府城西南禹貢九江孔殷註云卽洞庭也
沅漸元辰叙西澧資湘九水皆合此故名九江又九江沅
資湘最大皆自南而入荆江自北而過洞庭瀦其間名爲
五瀦戰國策云秦與荆戰大破之取洞庭五瀦是也又雲
夢湖青草湖與洞庭相連洞庭在北青草在南雲夢在西
合爲一湖

君山在府城西一十五里洞庭湖中一名洞庭山又名湘
山狀如十二螺髻山海經云洞庭之山帝之二女居之蓋
堯女湘君始居於此故云上有楚興寺軒轅臺柳毅井傳



書亭飛昇亭響山酒香山道書以為第十一福地古今題
咏最多

岳陽樓圖



岳陽樓在岳州府范仲淹記曰北通巫峽南極瀟湘遷客
 騷人多會于此覽物之情得無異乎若夫淫雨霏霏連日
 不開陰風怒號濁浪排空日星隱耀山岳潛形商旅不行
 檣傾楫摧薄暮冥冥虎嘯猿啼登斯樓也則有去國懷鄉
 憂讒畏譏滿目蕭然感極而悲者矣至若春和景明波瀾
 不驚上下天光一碧萬頃沙鷗翔集錦鱗游泳岸芷汀蘭
 郁郁青青而或長煙際空皓月千里浮光耀金靜影沉璧
 漁歌互答此樂何極登斯樓也則有心曠神怡寵辱皆忘
 把酒臨風其喜洋洋者矣

千房洞圖



二十一圖會

四七

十房洞在長沙府安化縣北二十里洞門廣丈餘門內若
廳自廳入穴中有天窗左右列十房各有門鐘鼓備具後
有石田石池

雲山圖



雲山在寶慶府武岡州城東南一十五里山有七十一峰
 宋郡守汪中立嘗建七十一峰閣於上道書以此山為第
 六十九福地中有日華山月華山杏花塢殺龍洞猿藤水
 道候公洞

石鼓山圖

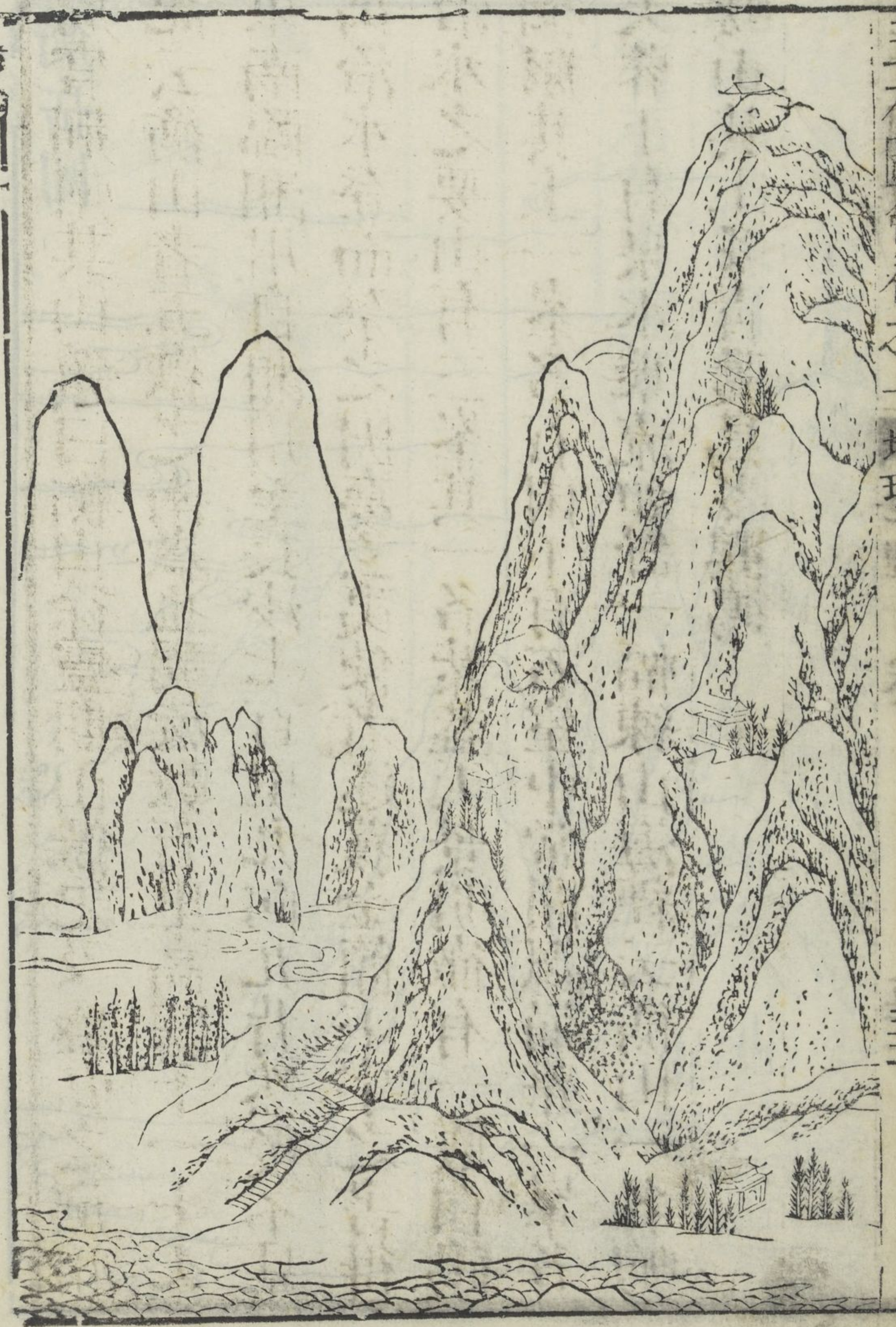


石鼓山在衡州府城東北三里有東巖西溪朱陵後洞水
經註臨丞縣有石鼓高六尺湘水所經鼓鳴則有兵革事
又有石鼓書院朱文公有記

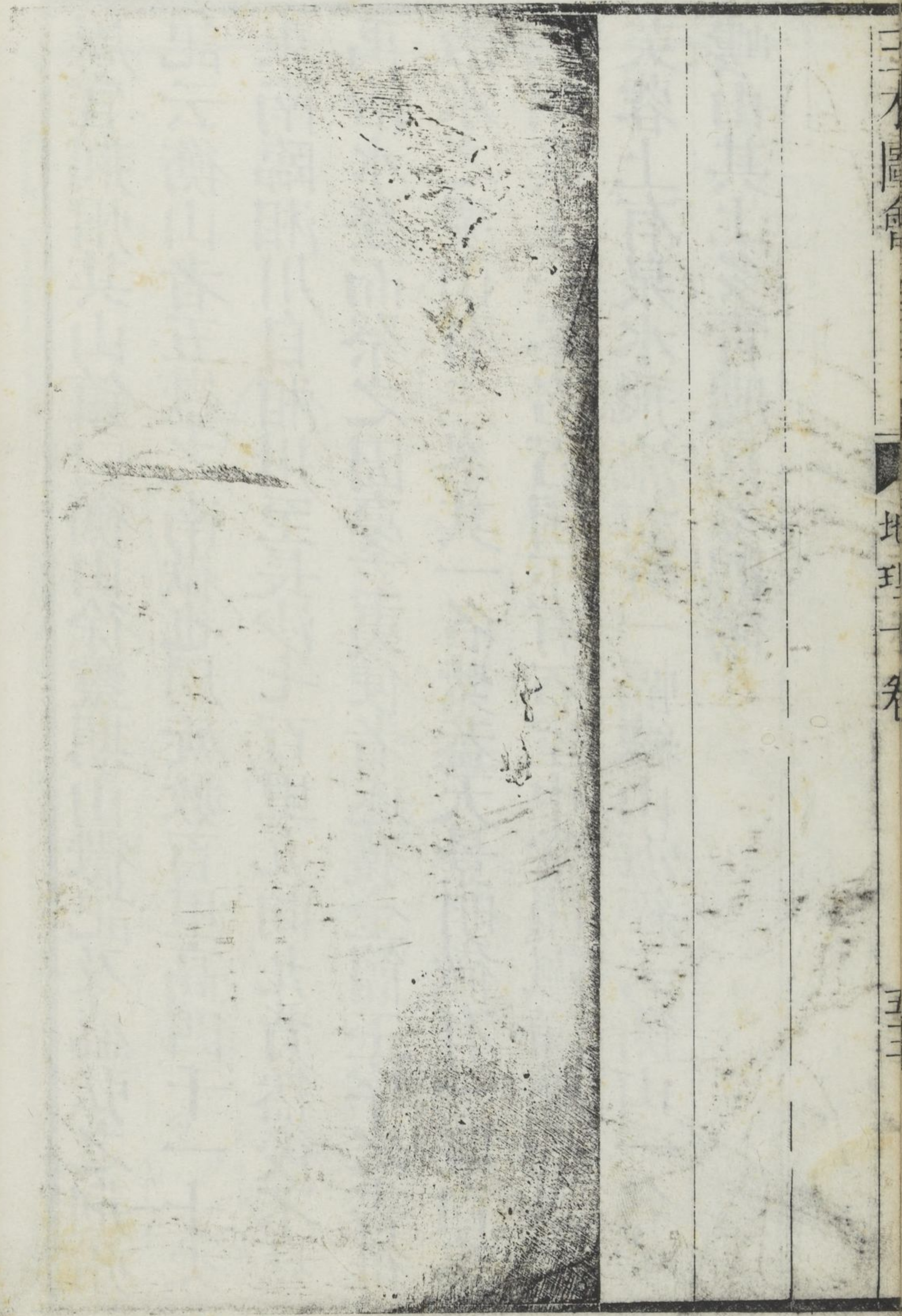
衡岳圖



周官荊州其山鎮曰衡山徐靈期山嶽記及盛弘之荊州
記云衡山者五嶽之南嶽也周旋數百里高四千一十丈
東南臨湘川自湘川至長沙七百里九向九背然後不見
禹治水登而祭之因夢玄夷使者遂獲金簡玉字之書得
治水之要山有三峯其一名紫蓋天景明徹有一雙白鶴
徊翔其上一峯名石困下有石室中常聞諷誦聲一峯名
芙蓉上有泉水飛流如舒一幅練山海經云衡山一名岫
嶁山其上多青臙鳥多鸚鵡



桃源洞圖



桃花源在常德府桃源縣桃源山山在縣南二十里其西南有桃源洞一名秦人洞洞北有桃花溪故老傳云晉太元中武陵人捕魚為業緣溪行忽逢桃花林夾岸數百步前行欲窮其林便得一山山有小口從口入數十步土地平曠屋舍儼然有良田美也桑竹之屬阡陌交通雞犬相聞其中往來種作男女衣著悉如外人自云先世避秦率妻子邑人來此既出得其船便扶向路處處誌之及郡下詣太守說如此太守劉歆太守即遣人隨其往尋向所誌遂迷不復得路

西山圖



太酉山在辰州府城西北四十里道書爲第二十六大酉
華妙洞天上有龍湫甚靈禱雨卽應山之巔有善卷墓
小酉山在府城西北五十里山下有石穴其中舊有書千
卷相傳昔人避秦隱學於此梁湘東王繹賦云訪酉陽之
逸典謂此

九疑山圖



九疑山

也里一六八

五十五

九疑山在永州府寧遠縣南六十里晉郭璞云其山九谿
 皆相似或云九峯參差互相隱映望而疑之故名峯各有
 一水四流灌於南海五水北注於洞庭九峯曰朱明石城
 石樓娥皇舜源女英蕭韶桂林杞林故老相傳舜登九疑
 九峯之外嶂山曰萬歲山有沙樹十二株大者七八圍小
 者計五圍樹在舜廟前

澹山巖圖



澹山巖



澹山巖在零陵縣其巖東南二門而入廣袤可容千人竇
穴嵌空物象奇恠有不可得而狀者

六維空際界古謂林之可對而地者
亦以爲五方列線其氣東南西四而人孰知其

