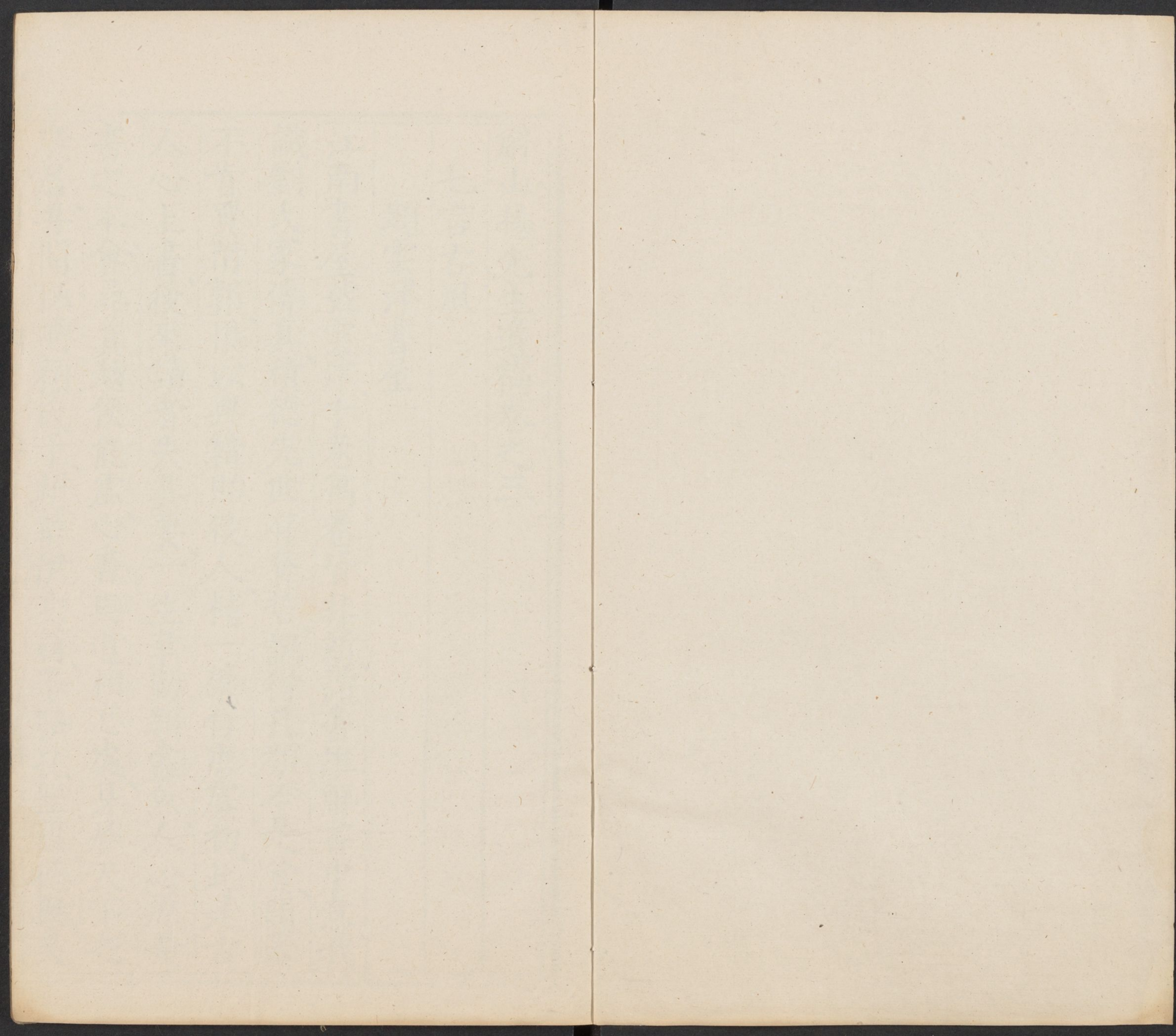


CHINESE - JAPANESE LIBRARY OF  
HARVARD - YENCHING INSTITUTE  
AT HARVARD UNIVERSITY  
MAY 5 1941

7541#7/4224

3



斛山楊先生遺稿卷之三

哈佛大學漢和  
圖書館珍藏印

七言古風

題雲津書屋

江南書屋號雲津、千卷萬卷皆非新、讀書誰解書中意、我  
識劉氏家傳真、積德先世有賢哲、認得孔顏不是貧、開基  
不肯買附郭、惟以典籍貽後人、精一肇自唐虞初、此是古  
人、心上書、後來讀者失其要、一生辛勤類蠹魚、人心原是  
書之本、會尋真趨便能虛、心書與道相忘處、身居天下之  
廣居、吾聞陋巷顏氏子、耕莘伊老翁、學發孔聖蘊、德與昊

角山遺稿卷三  
天同道業千年昭宇宙孰非昔人讀書功繼述遠將源流  
挹獨立今見水部公匡時不恤觸危機振拔真有古人風  
正氣雖由衡嶽降脩爲要自雲津中秦中鄙人願學步蔓  
草安得比長松嗟我東南有心事耿耿日夜望蒼穹  
聖恩詔許釋狂罪扁舟同過呂梁洪隨君得拜雲津下豁  
然開我此心蒙

送董允恭出獄

我送允恭出獄墻徘徊別意各悽愴來逢易水波濤險去  
見燕山草木黃子之故人周給舍同於幽難久備嘗迪已

不肯甘流俗論治必欲尚先王明哲保身雖未得懷此赤  
心良可傷子實聰明心好古聞其講說輒徬徨我抱困病  
足如較睠念時來顧臥傍從今別去消息杳窘迫相與求  
難忘三尺禁網脫身去一片襪襖到長江有手但執瓦缶  
物有足莫走聲利場世間芬麗一染着能令耳目充魚光  
丁寧告爾復丁寧此真全身全性之周行吁嗟允恭既去  
矣送子行行復行行回看世故總茫茫留予露冷風涼夜  
漸長

園士送別次巽峰韻

秦山越水各東西、多難相逢慰我思、握手不堪忽別去、還將夙願與君期、我思故人不可見、顛沛終能慎所之、翻覆眼底都忘却、曠然一笑破愁眉、幾微常向靜中察、立身難最解、真願多岐荆棘妨步履、始知世路有險夷、百死一生淹歲序、焚香日夜對包犧、得君開我心迷謬、感說還惜邂逅遲、困阨既非人自取、各安天命復何疑、他年如得走閩海、釣臺高處揖岐疑。

雜作

君家有酒酒頰酸、壺筭不輕寘、簞莞昨日偶侍几、席側一

罇將來啓大觀、世人往往喜黃流、豈知酸味是仙丹、平生歲月醅酏裏、况此狂風雪寒、要向酸中通大道、茹飲畧不以爲難、安得滌腸酌大斗、免吾觸眼日常嘆、人飲未能成涓滴、我飲必須瓦缶乾、人飲不覺眉頭皺、我飲曾中天、地寬世上酸苦任他入、方能擴盡此心端、酒中酸味真能解、勝將周易日空看、君不見滄海茫茫總魚涯、納盡人間萬頃湍。

雜作

一日未到官屋中、恰如十年不相逢、周行未得言提耳、索

居孰啓我心、矇問君何所事、古訓日研窮、室內燈杳杳、  
外月彤彤、更無人靜後、朗誦徹蒼穹、尚書萬古獄中授、周  
誥殷盤已貫通、帝編不知今幾絕、遠慕義文周孔風、媿我  
全無亨困意、衰年未見養心功、常將一段鬱抑氣、噓作雲  
間千丈虹、憂時慨世心獨切、半偏深病半消融、而今願從  
君子謀、示我脫然登岸頭、藉此福堂尋上去、莫教空負兩  
年囚、思量此疾爲心患、世間惟有酒能瘳、昨聞几上罇猶  
在半、實還是舊黃流、午間准擬來相訪、便須勞君酌大甌、  
但論濁賢清是聖、何恤瓶罏作壘羞、長歡直到枯腸底、一

洗曾中萬古愁

七言律詩

贈泰和劉洗心秀才二律洗心兄晴川翁同予繫獄  
洗心自泰和奔來問賦此以慰之

諫草傳來自可驚、倉皇策馬上燕京、一腔忠藎君臣義、萬  
里風霜兄弟情、日邁已能扶世道、月征真不媿天明、江南  
鞞鞞看棠棣、春雨春花已滿庭、

學問須先會洗心、洗心於道最能深、仁義英華成事業、廟  
堂根脚自山林、祖先原委家傳遠、兄弟芳名世所欽、得志

知君存素履、豈同流輩、但纓簪、

春日

誰家煙色鎖樓臺、隱隱桃花將半開、雲際點空鴻鴈去、園  
堦掃地谷風來、天機消息由人尚、物運盈虛與化推、心日  
洒然塵世外、誤看囹圄作蓬萊、

奉和春興八首

纔見春光轉上林、錦臺微冷尚蕭森、風回薊野有時急、霧  
隱燕山盡日陰、燕語鶯啼園內景、江湖廊廟老來心、更遠  
還有愁人處、門內柝聲門外砧、

疎窓照日影初斜、可奈囚居此歲華、傳世從來無赤手、通  
天空憶有浮槎、依依遙見城邊柳、億億忽聞塞上笳、詩句  
謾成還有用、將來幽地賞春花、

共坐園門向日暉、開襟更覺暖風微、葵生已露根頭品、鴻  
漸還成天際飛、將此孤懷頻點檢、肯教素步自相違、紛紛  
無奈爭春物、綠幹紅芳一樣肥、

三載艱危嘆白頭、可堪吾志在春秋、自憐賈誼一腔淚、空  
作張衡四段愁、適意時看堦下草、奮飛終愧水邊鷗、美人  
踪跡今何在、杖屨猶存古雍州、

解道稿卷三  
認得西銘如下棋、茫茫宇內盡堪悲、顧予顛沛真無似、空  
惜盈虛自有時、燕羽輕風還翻翻、春暉驚眼又遲遲、艱難  
惆悵懷千古、采采榛苓是所思、

十年佳趣在青山、瀟洒襟懷出世間、心上一真原未泯、眼  
前萬類總相關、緬懷周道今何事、寤寐哲人多厚顏、歸去  
再尋千古上耕莘、老叟與同班、

斯文千古是誰功、由彼陶唐立大中、措履敢從浮世好、幾  
微深愧古人風、衢連柳過園墻綠、苑隔桃侵屋宇紅、潦倒  
還思涇渭上、絲綸閑釣有漁翁、

山連薊北見逶迤、小徑通天傍險陂、隱谷長蔓多細草、懸  
崖短幹少松枝、習浮鷗子隨波逝、憇樹牧兒逐影移、老去  
登臨無健力、白頭空惜此低垂、

奉和初夏韻二首

不教閑慮在曾中、便與長天一樣空、信步躑來皆樂地、開  
襟滿抱是薰風、庭前柏色拂雲綠、墻角葵心向日紅、更有  
一般好景象、應時黃鳥轉幽叢、

日上園墻景寂然、老囚於此尚安眠、好懷還有四時興、世  
故全無一念牽、糲米煮從沙釜裏、詩書堆在枕囊邊、何翁



若解吾真樂、日食何須破萬錢、

奉和初夏聞雷韻

東風吹得乾坤解、雷雨作於初夏時、田畯暫停南畝勸、漁翁應罷水邊絲、檢身吾戴囚冠坐、宥罪孰爲天下悲、此日鄉關千萬里、有人勤誦召南詩、

奉和遷榻韻

千載潛身一草茅、興來誰意向芳郊、六經愚腐散塵几、三徑荒涼卧竹梢、垣寂秋深風落果、梁閑春到燕啣巢、衰年至此真無似、儘把踈狂任世嘲、

次緒山韻五首

閑棹一旦會消融、驟雨驚風過大空、隱顯從心無上下、險夷信步有西東、感來定擬初張琴、應罷還如未叩鐘、浩浩霄壤多少事、真機都在卷舒中、

雙鶴飛來園樹梢、看他春到便啣巢、顯庭常若儼賓際、幽世必須藉白茅、心果合天真浩浩、狂非作聖但嘐嘐、會教身世全無我方寸、纔能免物交、

莫道幽居心可欺、格思便有鬼神知、還看處處玉吾地、敢不時時慎所爲、要走長途須健步、能除深病是真醫、誰言

岸遠難先到、只在人心一轉移。  
眼底紛紛變態多、誰憐世道日頽波。  
百年事業真難措、半隙光陰亦易過。  
川上月、臨懸細餌、墻頭雨倒、整煙蓑、樂遊却恐歸豪放。  
渣滓須先向此磨、此心常要擬虛舟。  
虛得能將萬物收、後樂不妨隨地樂、先憂豈但爲身憂。  
也知步履須燕用、却笑踈狂真妄投。  
齟齬方圓成感慨、徒懷擊楫在中流。

端午用杜工部韻

半室還如天樣寬、詩書聊此與君歡。  
漢廷可少賈生淚、晉

繫應憐楚客、冠舉世從今蒲酒樂。  
普大懷古汨江寒、千生屈子心。  
如在角黍將來此地看。

遣懷二首用杜工部韻

數片殘磚閣睡床、顛危知是舊周行。  
時嚴舜跖兩條路、日誦羲文一炷香。  
心健自能忘困迹、榻閑猶可擁衾裳。  
襟懷還有瀟然處、每向南風歌興長。

夢想丘園孰與班、秦中涇沚傍商顏。  
百年須係閑中罷、一曲長歌日暮還。  
月朗風清皆自得、鳶飛魚躍在其間。  
茅齋却笑堪人意、正對南山倚北山。

端午節

園中佳節喜相尋，况有良朋與合簪。  
蒲酒且同今日樂，角盤因見古人心。  
憂時未恤身危久，宥罪還思恩詔臨。  
此日密雲成驟雨，似傷屈子淚淋淋。

聞緒山出獄

思君不見日三秋，忽聽西園

恩詔優承志綵衣，應有分倚門白髮可無憂。  
廟堂事業成虛語，聖學全功早自收。  
待我酒回閩海淚，衡南握手與同遊。

贈人

種德羨君能有終，皇天日錫慶無窮。  
膝前稚子風神秀，堂上雙親福壽隆。  
共誰聲吞千古上，更留惻切萬方中。  
幾迴遇別此何地，惆悵乾坤眼底空。

夢浦竹塘

去歲茲辰長別我，今宵夢裏再相逢。  
醒來想像音容杳，雙淚空流老眼中。  
姓斑青史心猶在，身葬黃泉事已終。  
兩洒風吹永難盡，總爲人世恨無窮。

夢陳寮

十載燕京做客鬼今宵入我夢中歡孤兒總髻頭角秀老  
母痛如心上刺郊外點香人共送墓門啓柩衆同省親朋  
哭汝靈車罷各贈青錢紙數竿

送同鄉王大尹出獄

患難相逢此月秋不堪君去我還留丹心廊廟千年慮白  
首江湖一念憂憲隙爲增薄裳冷柝聲偏動旅囚愁有時  
聖主洪恩詔渭水相將理釣鈎

有感

夜初獨坐擁衾裳耿耿丹懷空自傷斜月淡光穿暗戶晚

風微冷透晴窓一心知有 尹君恩厚九死難回忠義腸滿  
下旅囚愁不寐數聲寒鴈送淒涼

遣懷二首

寤寐今猶懷趙子眼看錢子又將行同心良友匆匆去不  
盡閑愁種種生枉桔逢時風露冷園階送處雪霜清憂虞  
二載忽分袂而我安能已此情

與君同難兩年分至道常期日以新時講盡忠兼盡孝共  
成爲子與爲臣園中歲月杞人老天外風塵世露湮耿耿  
每懷無限思明朝有感向誰陳

謝人

勞人兩遇北風侵，白日豈堪鐵戶深。天下自無鬼神謬，人間誰是丈夫心。顛危每抱忠和義，慷慨常思古與今。寫此新詩傾至意，多君別淚滿衣襟。

自念狂愚速罪深，多君勤爲我懷音。而今指日將分袂，說起常時淚滿襟。暫共苦寒向爐火，難忘炎暑坐西陰。送行縱有詩千首，不盡離愁一點心。

與晴川飲用杜工部韻

十年遊樂有山溪，堪笑功名一旦迷。身世三春留犴獄，

魂五夜到秦西。養心幸得逢良友，披卷還須作筌蹄。牆上半罇清酒在，與君同要醉如泥。

幽園魚處訪清溪，幸有高人啓我迷。共坐歛襟還共起，堪東隨步又堪西。百年心事羞輪蓋，一日風塵陷馬蹄。寄語西臺同志友，老狂依舊醉如泥。

述懷

禁裏東風覺漸和，背陰殘雪果無多。眼前楚楚蜉蝣羽，心上悠悠擊壤歌。道義無窮須共勉，時光有限莫蹉跎。遙將佳趣問良友，鴈過長空興若何。

贈人

困裏逢君一月春、同方不覺自相親、文章早已添聲價、德義猶思與日新、有意動時成性僻、未安心處是吾真、必須俯仰先知愧、然後能爲無愧人、

詔獄言別

逢君傾倒此衷誠、追憶平生契合情、心爲綱常千古重、言因忠鯁一身輕、同來被逮春光暖、此去垂綸汶水清、千里神交勞夢寐、蒲臺曉月見高明、

遣懷

韋編自伴倚幽窓、世故年來頗會忘、百代人豪空宇宙、半丘荒草照斜陽、孤懷耿耿幾長夜、蓬髮蕭蕭一老狂、曳杖庭階徒想象、路迷無處問滄浪、

閑作四首

斯道瀰漫貫古今、幽窓正好整囚襟、毫釐乖謬天機遠、一念虛明上帝臨、禮用事時爲復禮、心懲失處見真心、存忘操舍皆由我、默默須從方寸尋、

參破乾坤古與今、一憂一樂見胷襟、鬼神不爽幾微監、幽室常如師保臨、君子固窮吾未得、哲人自靜彼何心、包羲

不盡當年意、還須此地好相尋。  
思古原來爲挽今、國民惻惻此曾襟。  
致身臣子曰忠、蓋爲答天王之智、臨風摧霜、剝今日事、江湖廊廟、往年心、天乎命也難窮極、一息還從真處尋。  
自古遭逢未有今、空茫宇宙見曾襟。  
孤鳥走走聲聲叫、雲雨朝朝暮暮臨。  
輸已應知郭泰慮、濟時還識范滂心。  
感來感去真機在、纔知此理不易尋。

懷緒山先生

攜手分離不再逢、幽中常憶往年冬。  
馬牛顛沛風塵迫、童冠逍遙江渚溶。  
人品豈非黃叔度、氣根應似郭林宗。  
相違嘆此園墻外、更有關山千萬重。

贈人二首

未能會面結良晤、但信一心定合簪。  
天罪老夫宜岸獄、人文君子化須南。  
道兼朋友生來伍、事有當官幹者三。  
相信相離徒想像、只教今日更難堪。

周道陰濃楊柳風、行行不必嘆窮通。  
思君每有交情厚、愧我全無補袞功。  
但說天邊一訊別、敢去林下再相逢。  
千年楚客心何壯、耿耿令人切寸衷。

送曹子儀作縣平遙

昔日治郡功誰最、卓邵遺風世所欽。古謂聖人皆可學、豈於君子讓之深。荒陬疾苦懸思慮、直道斯民貫古今。化此平遙無巧法、存吾一念至誠心。

有感

天涯風景又將秋、想像西周已古丘。萬里鄉關驚旅夢、百年身世嘆幽囚。披懷有慮成虛迹、觸眼無窮是隱憂。解得古人行邁意、知吾於此更何求。

今日夜將曉、夢過原次寮、隱若賦詩二句、爲次寮贈

即覺續後六句、足成一律、乙巳年六月初十日

莫道山林無可樂、隻鷄斗酒有餘情。夢中得覺來、却是園窓夢、卧聽燕山杜宇鳴。幽縲縛我家、何在世事令人身自輕。一枕黃梁心未了、長天目斷片雲橫。

和聯翁看花詩

紛紛眼底今何時、悶到還看此數枝。欲向花前發浩歌、飄然未入古人思。雨多雨少顏如故、風去風來根不移。安得此花知世事、常開聽我賦新詩。

看花不厭往來頻、花色常從雨後新。赤白總非由外作、卷



舒端是露天真自羸、  
犴側七門鎖却少坊間、  
一樣塵此地、  
看花關世道、  
後來還有好看人、

端陽節次聯翁韻一首

幽居幾度遇端陽、  
萬里關河隔故鄉、  
龍舟扮出湘江恨、  
艾草還爲人世芳、  
幾段角團隨俗好、  
一尊綠酒帶蒲香、  
離騷歌罷渾無事、  
真箇園庭是福堂、

看花次聯翁韻

惹得詩人有所思、  
爲憐墻下兩三枝、  
孤忠暗與赤心合、  
直榦應看白首宜、  
戲蝶遊蜂閑作伴、  
朝雲暮雨漫相滋、  
寄語

少年休浪采、  
要留真品接東籬、

雜詠五首

閑步幽堦伴夕陽、  
塵埃眺望總無疆、  
風吹古柏棲鴉亂、  
雪掩寒山狡兔藏、  
半世生涯真類夢、  
幾年毛髮已成霜、  
憑誰再取新春酒、  
日放長歌任老狂、

獨倚園扉對日斜、  
緬懷松竹已成賒、  
迷途豈但千程遠、  
脚步空留百代嗟、  
時繫鉄鏹甘罪戾、  
漫吟風景是生涯、  
殘磚閣火燒沙釜也、  
類山村野店家、

有脚陽春到處通、  
金吾氣色轉寒松、  
壯心迥出存忘外、  
殘

魄逍遙化理中、寂感曾懷驚歲月、孤危踪跡倚蒼穹、羊裘  
一片隨朝暮、興與雲山野老同、

濡險悠悠歲月頻、強延一息又逢春、天空斜日鴈留影、地  
荷煦風草弄新、內聖外王同貫合、身謀國計總相因、憂懷  
轉作元亨處、此是人心一念真、

天降阨窮浩無垠、金吾榷鎖伴儒臣、父遭危患心猶泰、運  
轉亨機思欲頻、要信樂天爲樂土、須知憂世是憂身、有詩  
吟詠志顛沛、彷彿羲皇境上人、

和太白山人韻三首

時來門外坐春曛、世事紛游滿眼頻、進退憂思今最切、江  
湖廊廟更何人、循環泰運期三代、展轉凶危此一身、却憶  
子牙清渭上、釣竿投處有芳隣、

晴暉薄午暖風細、此地獨憐春更幽、五夜露花新柳色、一  
番鴻鴈動江洲、百年事業懸心切、萬里瘡痍滿眼愁、堪哭  
襟懷潦倒際、時看鳶飛半空遊、

海原爲天子家、雙鬢蓬搔老囹圄、一身寂寞又春華、憂心  
獨覺孔殷處、世故茫茫未有涯、

送李明甫

去年車檻過蘆溝，見爾卜居蘆岸頭。  
山秀堪宜連屋峙，水清恰好繞門流。  
四時家有瓶中粟，一卷心無意外憂。  
公事了尋遊，憇處幾叢喬木淡雲浮。

遣使男歸秦

一簡別音到獄中，令吾方寸日憂忡。  
感悲淚滴曾前濕，骨肉情關心上恫。  
萬里雲山形眇眇，幾年天道鑒懵懵。  
遭逢至此須安命，總是艱難未有終。

聞汝臨歸血淚流，苦情都入我心頭。  
本爲世道千年慮，適到家門百口憂。  
幽地北風留父久，遠山寒雨重兒愁。  
聖朝不易朱雲檻，終許殘生遂首丘。

見童子頭插苦菜花索觀之作二律

穠英彷彿類秋菊，先飽魚涯春露滋。  
隱隱一般神色好，煌煌幾點化工奇。  
開來可伴囚中眼，採去能療天下饑。  
聞說牡丹多艷麗，讓他生長洛陽池。

真顏淡淡淡而穠，坐見百花色自空。  
惟有仰天傾白日，也堪隨地伴東風。  
肯因薊野門前黑，不向燕山雨後紅。  
但慮聖朝寬我去，無人解爾此奇容。

奉和紫陽先生韻八首

省愆終未敢充人、報國焉知已、道真肯向遭時存、外慕但須臨難致、吾身拙猷未可輕、寒士迂恤曾何問、小臣莫謂幽園同末夜、

天王明鑒說如神、

歲歲年年一罪人、戚懷未得了、吾真日供糲米堪糊口、夜展羊裘足掩身、塞上風霜寒將士、天涯桎梏老孤臣、總然不計生和死、觸目紛紛也悽神、  
思量宜是犴中人、感動

君王恐未真、十載每懷當世事、一軀何惜老來身、恩深願作溝渠骨、罪重難為草莽臣、此日存心都莫道、好將餘喘聽明神、

艱危還作囚繫人之死、難忘一念真、長路奔尋吾舊處、滿門哭送此殘身、風高吹冷遼東帽、天遠愁勞祀國臣、却憶范滂千古上、當年不祭獄中神、

遠寄新詩勞故人、為吾點點見情真、匡時樂道百年志、燕塞秦關萬里深、綠水青山供逸士、朝雲暮雨伴囚臣、眼前光景真如夢、一望天涯即損神、

多難悠悠憶美人，美人心興出天真。早梅白駒山中興，雪夜扁舟物外身。可少感懷抽逸思，空教流淚惜王臣。采苓若到首陽下，俯仰乾坤有鬼神。

十年空擬白山人，淺劣原非見道真。祇有狂愚爲世損，更無明哲以全身。動疎自可遭羅網，風好徒勞惜諫臣。三木伴中思伐木，幽情轉覺一傷神。

自笑率由異古人，冥冥不解卷舒真。無勞強於營千慮，有補何妨死一身。用世總難輕涉世，良臣誰願作忠臣。枉教晝旦空憂念，百代虛盈屬鬼神。

劉子壽日

初度園中今四度，白頭萬里杳江鄉。瞻思夙夜九天遠，感惻徬徨一念長。我輩元來多妄動，

聖朝未肯殺忠良。壽隆本自

君王造，但把赤心儼對揚。

乙巳年八月十二日

主上符鸞釋放後，復拏至有感。

忽憶去年今日秋，狂狴同得荷天休。暫歸故里觀三徑，傳

播綸音到九州。

明主心無偏好惡、小臣罪未了、幽囚有時曠蕩、  
恩還下、稽首逢辭五鳳樓、

秋燕

寫寫深高罪未終、思量安得此萍踪、殘生久在天邊繫、世  
故都從眼底空、漸覺秋風千路澁、還看霜月萬山紅、願將  
國步與民瘼、入我

皇王所照中、

遣懷二首

俯仰乾坤此棘垣、憂來倚杖步西園、忘機雲外鷓猶舞、解

意墻邊草欲言、危懷總皆身外事、脩爲但可默中存、感時  
悄悄心猶切、難向他人開口論、

寸心惻惻風塵迥、千里迢迢世路傾、但此深園銘上帝、肯  
教之死負平生、鄉思漂泊天涯杳、音信空聞寒鴈聲、不是  
君王違諫諍、孤臣未有動天誠、

哭李石壘

傳來凶訃自中州、此地哭君欲白頭、風雨幾番入夢寐、功  
名半世屬荒丘、五年離別心猶在、一代英豪事已休、空墮  
兩行憂國淚、柩前一洒意無由、

送人出獄

百年身世半塵埃、四海斯文於此偕。  
淹淹殘餘延旦暮、明明宇宙照心懷。  
險需嘆我幽囚客、和濟知君匡輔才。  
感別自來情思切、况逢多難在天涯。

重陽節用杜少陵九日韻

處處重陽今日節、年年身傍金吾臺。  
風吹短髮囚中冷、酒破憂時懷抱開。  
世上感多誰應少、眼前暑去又寒來。  
丈夫一念真機在、豈效牛山悲老催。

題趙白樓寄詩次韻答之

音問來從北海上、故人遙向此相憐。  
難將璞璧投幽地、可把長纓濯下泉。  
我自福堂安桎梏、君於陋巷誦遺編。  
死生窮達了無事、不負男兒此百年。

聞趙白樓復總兵贈之

文武俊才今再用、一身萬里此長城。  
詩書本自儒林重、勳畧復爲麾下驚。  
采芑妙成猷筭壯、揚旗時掃塞塵清。  
太常記我四夷守、不說燕山山上銘。

許由巢父二人皆唐堯時高士也、與後世身陷縲絏者相去不啻萬萬世、傳許由食用一瓢、食畢掛瓢於

角山遺集卷三  
三  
樹間遇風有聲由惡之即棄其瓢堯以天下讓許由  
逃去不受惡塵俗汚其耳洗于河側巢父將飲犢下  
流惡其不能逃名晦迹使人覘之而後欲避之謂洗  
耳水汚其牛口挽犢於上流飲之其事皆未知有魚  
昨夜夢入其廟中見二人像欣然有感題詩壁上未  
就而覺乃足成之甲辰九月二十二日書於獄中  
遭逢世道是昇平高尚同將天下輕樹上瓢捐風嚮定耳  
邊汚去水流清山中不換冕旒色犢口惟食芝草英恍惚  
蕭然祠宇在塵顏羞見二先生

思故人

憶我西歸過爾家籬邊秋雨秀黃花百年湮債從頭補一  
日交情未有涯荷杖未耘秦隴草回身復泛孟津槎傷懷  
更有難堪處驚出門前問檻車

送人

賓薦同登二十年便思宇宙在剛有名從仕版朱行列心  
向問閭赤子懸雄展應知今世少清貧不讓古人先功成  
准備隨琴鶴廊廟方收天下賢

寄田道克



解山遺稿卷三  
二十年前我與君、講求五典共三墳、長安春酒隨豪興、旅館殘燈到夜分、國淚應教知己洒、直言難使後人聞、有時罪了歸田里、醉宿閔鄉境上雲。

送曹知府入關中

十年交道嘆浮萍、咫尺而今萬里情、安我幽園老歲月、喜君閩越活蒼生、旌麾過處山河秀、劍氣衝來牛斗橫、暇日要尋千古秘、考亭一脉甚分明。

贈洪百戶并序

守獄官洪百戶子下獄、次年來獄中、適事甚洵懼、

人皆畏避、未敢一見、洪獨省問、至於流涕、不能仰視、數年間、每思其厚、今年正月、洪復來此、追往慨今、又至泣下、作此贈之、示不忘。

西風吹得家山杳、沆瀣騰成犴戶陰、天上木無神鬼謬、人間難有丈夫心、艱危世事百憂切、浩蕩君恩十載深、此日多君天下淚、幾番爲我濕衣襟。

和大司馬聯峯先生詩二首用其起句

席地蒼前趁晚涼、幽懷相與嘆流光、思危自覺一心折、行遠空餘雙鬢蒼、風景久成人慣習、卷舒堪笑此顛狂、世間

翻覆都休道、只可堅吾百鍊剛。  
席地簷前趁晚涼、逍遙不是傲羲皇。騫脩天亦憐吾拙、拯  
溺人堪爲世忙。興着野花呈艷好、情關幽鳥弄笙簧。生涯  
老去無長物、一卷常編袖裏藏。

和聯峯喜雨詩二首

共慶連朝好雨頻、昊天臨下顯諸仁。普施原野三農慰、一  
洒長空萬象新。豐歲坐占八表盛、放勳出自九重勤。從今  
喜得含生類、沐我

皇王蕩蕩春

雨過幽中生意頻、乾坤萬古此純仁。彌天雲掩千峯暗、着  
地神施一樣新。出險走防岐路滑、歸田耕野老農勤。滌腸  
莫謂吾魚樂、自有家山石凍春。  
石凍春富平酒名也

春

逢君到此已三年、日見園扉掩半邊。照我寒衾共幽榻、隔  
窓白日與晴天。千山秦塞音書杳、一點孤懷空自憐。北徂  
鴈聲留慰切、憶他曾過首陽巔。

冬至

氣轉初陽覺尚微、強吾羸病掩園扉。寂靜真源須採取、盈

虛妙應自相依、兩年長夜獨悲感、一點丹懷孰與歛、貌想  
周文幽困裏、先天衍作後天機、

送人

共處憂虞冬復冬、而今君去我誰宗、風寒谷岸松猶翠、日  
淡城頭雪未溶、杳杳鄉關幾萬里、茫茫天地一孤蹤、安能  
將此別離淚、一洒淋漓到

九重

早春二首

晴景初開淑氣端、共看臘色已殘漫、天邊轉眼流光易、困

裏驚心世路難、自嘆百年懷抱切、還思一日

聖恩寬、園中早覺春先到、似恤纍臣五夜寒、

共把愁眉且放開、喜看春臘再相推、城邊煦景新堤柳、墻  
外香風帶野梅、世運從今轉熙皞、

聖恩不久自天來、故園咫尺佳山在、一日定遊三百迴、

次羅整庵老先生韻

嘉遜曾懷自浩然、高風宇宙久相傳、難兄難弟心同好、時  
止時行道未偏、

明主歲勤優老意、蒼生日望濟時權、正看霖雨蘇天下、魚

奈丘園一念堅

除日二首

遙想去年此日新臘殘復見舊光陰慨時祇向人同切抱  
痛誰知我獨深一片春暉成慘景數聲鳴鳥是悲音眼前  
踪跡今猶在淚洒衾裳不自禁  
幽纍屈指兩年餘還遇更新除舊時寒去今宵猶有滯春  
來明旦總無私江湖廊廟人人樂柏酒椒盤處處宜忽憶  
山林同守歲村醅一二老相知

元日次晴川韻

已遠昔年鷓鴣班遙從狂狷仰

天顏形踪眇眇寰幃下世故忡忡方寸間患難久憑君德  
厚赤誠只自我心閑平生不洒身家淚兩眼今爲天下潸

題碧泉用杜工部韻

樂饑襟度憶當年獨玩松溪此滴然共羨真源同石髓誰  
憐清味遠瓊筵懸崖不憚千尋險放海還憑一脉綿莫道  
泠泠魚與伴主人日坐碧泉邊

病起述懷用杜工部韻

春日悠悠病已痊獄中再得數殘年天光遠照來幽隙良

角山遺稿卷三  
友頻憐到卧邊、無似懶將冊帙展、有時還是倦愁眠、感懷  
骨肉應分念、百口懸懸心在燕、

聞次女亡

傳吾子秋去年亡、凶訃一聞吾內傷、姊妹云何相繼死、父  
親血淚洒園牆、往時女訓勤莊誦、今日哭聲滿屋堂、雖我  
自言不過慟也、應默默斷衷腸、

次緒山韻三首

日轉庭簷春色光、西園消息意微茫、想君每動三秋念、笑  
我常懷一段狂、往哲皆從脩性作、世人誰是爲身忙、從今

各記年前約、只恐顛危心易荒、

從來克己最爲難、克去超過人鬼關、水自流斯山自止火、  
何炎熱水何寒、坐看百妄渾消盡、便是一真向此邊、正見  
胷中好景象、天光雲影半空閑、

刻却紛紛俗務、擗襟懷一片自天然、行無非與纔成性、磨  
而不磷方是堅、霽月想他何氣象、光風忘我到衰年、洋洋  
滿目無停息、誰向霄壤識秘傳、

次緒山懷友韻

二年得與子相親、不意知爲困裏身、心在熟仁狂作聖、事

求精義道通神，化成晶粟千山雨。消盡寒陰一氣春，白髮  
從今還努力。肯孤良友教誨誨。

元旦

歲逢元旦覺春還，桎梏年年在此間。白日應須點殘雪，浮  
雲但此繞燕山。顛危喜見淳風轉，變態纔知世路艱。西望  
隴堦遙跪拜，三千里路是秦關。

寄德正月初二日

秦關消息久無傳，說與兒曹莫涕漣。囹圄暫留今日福，  
聖明定宥往時愆。舍南舍北一天雨，山後山前百畝田。收

拾家中舊鋤耒，侍吾歸老伴餘年。

送紀中天歸秦

與子同心二十年，僧堂香火半爐煙。正防步履三關險，却  
笑功名一線牽。囚繫艱危懷後進，衰殘寤寐仰前賢。歸來  
共了平生事，就此先期立志堅。

送桂道長出獄，又和其韻四首。

桂名榮

懶乘驄馬泛秋槎，去處適逢陶令花。五斗王臣皆有事，六  
經作用未爲賒。暫舒廊廟經綸思，且問江湖赤子嗟。試罷  
牛刀謁帝主，還成禮樂數千家。

角山遺稿卷三  
送出美人去、泛槎還從幽地賞、葵花每懷衛、足猶有在日、  
抱傾陽、誠未賒、數載斑毛羞懦腐、一生阨蹇半愁嗟、多君  
爲我心何切、天下斯文本一家、  
蹇難還逢秋氣森、幽中無奈感時心、世路兩岐夷共險、人  
情一理古猶今、安危家念關河杳、生死  
君恩天地深、十載釣儔應待我、烟簑何日再相尋、  
西風薄暮景蕭森、慷慨昔人折寸心、獨念愛身身係國、須  
知懷古古同今、一千七百日光遠、三十六宮易理深、常卷  
平生空皓首、畫前恍惚竟難尋、

送林張二都黃門掌科謫官出獄

侍臣暫出五雲鄉、總是

皇朝恩浩滂、九品官非心上着、千鈞弩在甲中藏、幾年忠  
疏流封內、萬里懸誠積、帝傍他日賜環承、顧問好將民

瘼告

君王

謝人賜鷲米

十年分袂去燕臺、囹圄今同春酒盃、久難應教愁態老、逢  
君暫得好懷開、宜時化享秋曹譽、淳古風從海岱回、廊廟

一朝思舊績、共看琴鶴覲天來、

送甥張禹卿

數載天涯客舍窮、憂心爲我日忡忡、  
淚添滄易流千丈、思斷鄉關幾萬重、  
莫道艱途奔未了、須知多難德堪崇、  
惓惓望爾立身早、在此叮嚀八句中、

雜詩二首

樂老襟懷孰與同、道遙遠志鹿裘翁、  
百年佳趣庭前訓、一曲杖簫眼底空、  
共惜幽纍何日解、還傷吾道有時窮、  
狂園讀罷江湖詠、若在春風和氣中、

共羨君家庭桂榮、豈知世路一難行、  
倚門鳩杖燕山迥、乘夜孤帆江水清、  
骨肉轉關心上重、浮雲自覺眼前輕、  
新詩遠爲賢郎切、多是君臣父子情、

五言絕句

懷緒山五首

見爾停雲思、孤懷興欲飛、仰天煞有意、秋鴈正南歸、  
不見緒山子、年光忽四周、隨風秋夜夢、直到越江頭、  
宇宙相同意、越江萬里深、東方欲曙色、畫角動悲音、  
江邊尋至樂、回首覺憂思、宇宙皆吾事、心寧不在茲、



殘屋食不足，扁舟樂有餘。北風如解意，寄我常相思。

病起三首

病起餘新興，殘磚藉簡編。不知從此後，再得幾殘年。  
一片韓山石，千年卧荒草。峻嶙何所前，落日牛羊道。  
南風乘隙入，吹破幽人悶。簷外鳥聲和，一般成四韻。

正有感

乍雨噴聲歇，閑雲落影空。滿懷今日意，都付與東風。

其美吾家臥對... 世從... 嶽... 門... 燕... 山... 處...

