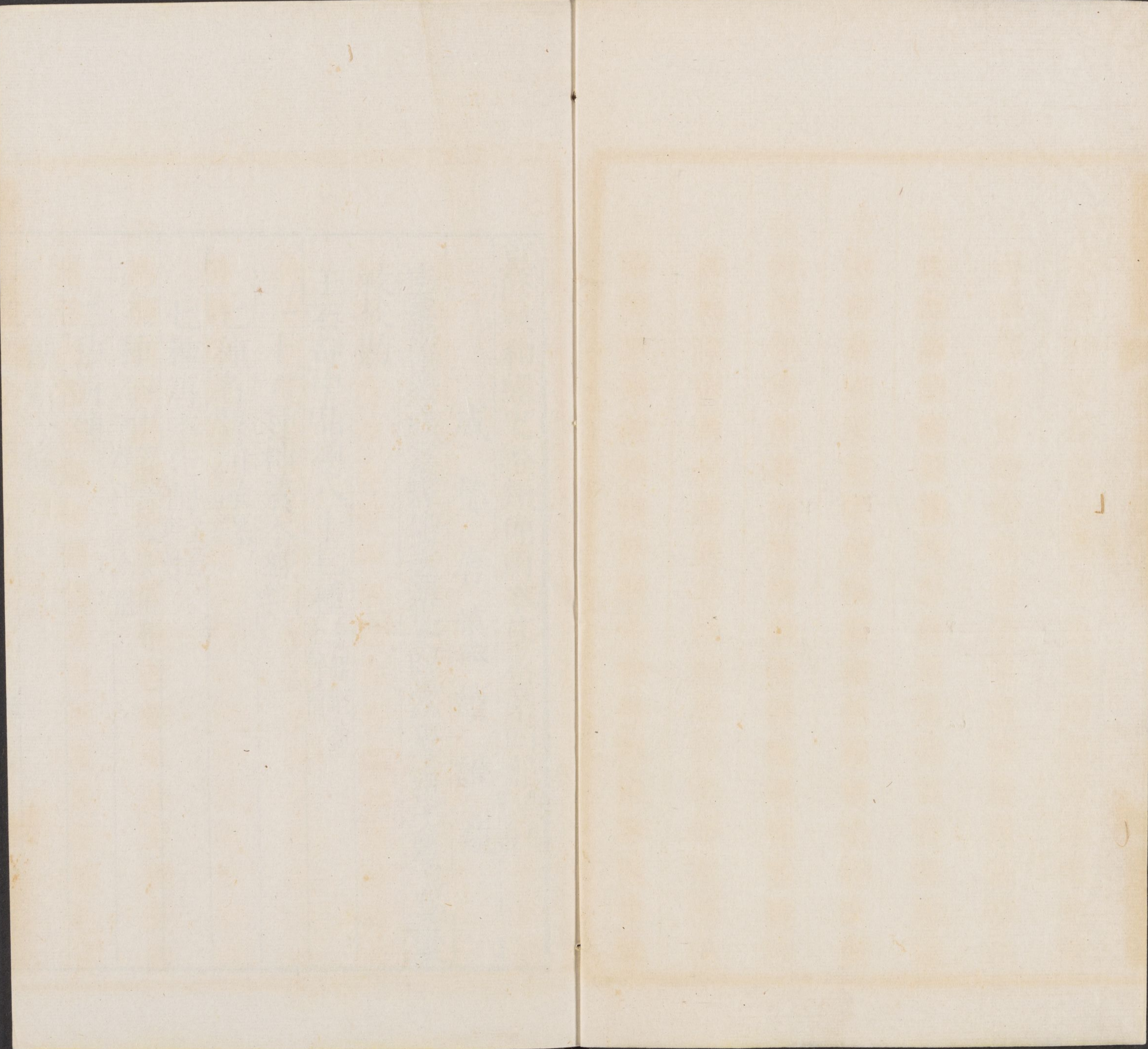


T 7970/0692 B

CHINESE-JAPANESE LIBRARY
HARVARD-YENCHING INSTITUTE
AT HARVARD UNIVERSITY

DEC 18 1961

3



重修政和經史證類備用本草卷第四已酉新
增衍義

成都唐慎微續證類

衛齋劉德龜管總纂建明醫纂撰之內醫官編纂濟經奉大醫李喜豐老奉
敕校勘

玉石部中品總八十七種金銀鐵
土等附

一十六種神農本草經白

七種名醫別錄墨
字

七種唐本先附注云
唐附

八種今附皆醫家
常用有
効注云
今附

三種新補

一種新分條



三種圖經餘

一種唐慎微續添墨蓋子下是

一種唐本餘

四十種陳藏器餘

凡墨蓋子已下並唐慎微續證類

雄黃

食鹽白米部今移

石硫黃

水銀

雌黃

石膏王火石附

金屑

銀屑

生銀

今附朱砂銀續注

靈砂

水銀粉新補

磁石

磁石毛續注

玄石

綠鹽唐附

凝水石

陽起石

孔公孽

殷孽

蜜陀僧唐附

鐵精

鐵蕪淬鐵水針砭鍛鑽下鐵屑刀刃犁鏡尖續注

鐵漿元附鐵精下新分條

秤錘今附鐵杵故

鐵華粉今附

生鐵

鐵粉今附

鐵落

鋼鐵

鐵

石腦

理石

珊瑚唐附

石蠟今附浮石續注

長石

馬銜今附

礪石新補

石花唐附

桃花石唐附

光明鹽唐附

石牀唐附

膚青

馬腦新補

太陰玄精今附鹽精附

車轄今附

石蛇圖經餘

黑羊石圖經餘

白羊石

銀膏唐本餘

四十種陳藏器餘

天子藉田三推犁下土

社壇四角土

土地

市門土

自然灰

鑄鍾黃土

戶垠下土

鑄鐸鋤孔中黃土

窰塢中裏白灰

彈丸土

執日取天星上土

大甑中蒸土

蚡糞壤堆上土

塚上土及塼石

桑根下土

春牛角上土

土蜂窠上細土

載鹽車牛角上土

驢溺泥土

故鞋底下土

鼠壤土

屋內墉下蟲塵土

鬼屎

寡婦床頭塵土

牀四脚下土

瓦甑

甘土

二月上旬土日取土

柱下土

胡鷲窠內土

道中熱塵土

正月十五日燈盞

仰天皮

蟻穴中出土

古塼

富家中庭土

百舌鳥窠中土

猪槽上垢及土

故茅屋上塵

諸土有毒

階州雄黃



階州水窟雄黃



雄黃味苦甘平寒犬溫有毒主寒熱鼠瘦瘰癧瘡疔痔死

肌瘡疥蟲蠶瘡目痛鼻中息肉及絕筋破骨百節中大
風積聚癖氣中惡腹痛鬼疰殺精物惡鬼邪氣百蟲毒

勝五兵殺諸蛇虺毒解藜蘆毒悅澤人面**鍊食之輕身**

神仙餌服之皆飛入人腦中勝鬼神延年益壽保中不

飢得銅可作金一名黃食石生武都山谷燉煌山之陽

採無時出黃白術中晉末已來氏卷中紛擾此物絕不

復通人間時有三五兩其價如金合丸皆用石門始與

石黃之好者爾始以齊初涼州互市微有所得將至都

下余最先見於使人陳典籤處檢獲見十餘片伊輩不

識此是何等見有挾雄黃或謂是丹砂示吾吾乃示諸

弁又屬覓於是漸漸而來好者作雞冠已不臭而堅實

若黧黑及虛軟者不好也武都氏卷是比池宕昌亦

有與仇池正同而小劣燉煌在涼州西數千里所出者

未嘗得來江東不知當復云何此藥最要無所不入

本述云出石門名石黃者亦是雄黃而通石黃食石而

石門者最為劣爾宕昌武都者為佳塊方數寸明澈如

雞冠或以為枕服之辟惡其青黑堅者不入藥用若火

飛之而瘡亦無嫌又云惡者名重音訓黃用重瘡疥

故名之無別重黃也貞觀年中以宕州新出有得方數

尺者但重脆不可全致之爾臣禹錫等謹按云雄

黃神農苦山陰有丹雄黃生山之陽故曰雄是丹之雄

所以名雄黃也本經云黃水出零陽縣西北連巫山溪

出雄黃頗有神異採常以冬月祭祀鑿石深數丈方得

故溪水取名焉抱朴子云雄黃當得武都山所出者純

而無雜其赤如雞冠光明燁燁者乃可用耳其但純黃

似雌黃色無光者不任作仙藥可以合理病藥耳藥性

論云雄黃金苗也殺百毒又名黃石味辛有大毒能治

尸疰辟邪鬼魅殺蠱毒人佩之鬼神不能近入山林

虎狼伏涉川濟毒物不敢傷論云雄黃君陳藏器云

按石黃今人敲取中稍明者為雄黃外黑者為重黃生

惡瘡殺蠱重瘡疥蟻蟲及和諸藥重嗽其武都雄黃燒

不臭熏黃中者燒則臭以此分別之蘇云通名未之是

也日華子云雄黃微毒治疥癬風邪癩癘嵐障一切蛇

蟲犬獸傷咬久服不飢通赤亮者為上驗之可以協蟲

死者為真臭氣少細嚼口中含湯不激辣者通用

圖經曰雄黃生武都山谷燉煌山之陽今階州山中有

之形塊如丹砂用徹不挾石其色如雞冠者為

真者青黑而堅者名重音訓黃有形似真而氣臭者名臭黃並不入服食藥只可療瘡疥耳其臭以醋洗之便可斷氣足以亂真用之尤宜細辨又階州接西戎界出一種水窟雄黃生於山巖中有水泉流其石名青煙石白鮮石雄黃出其中其塊大者如胡桃小者如粟豆上有孔竅其色深紅而微紫體極輕虛而功用勝於常雄黃丹竈家尤所貴重或云雄黃金之苗也故南方近金坑台處時或有之但不及西來者真好耳謹按雄黃治瘡瘍尚矣周禮瘍醫凡療瘍以五毒攻之鄭康成注云今醫方有五毒之藥作之合黃整音武置石膽丹砂雄黃礬石磁石其中燒之三日三夜其煙上著以雞羽掃取之以注創惡肉破骨則盡出故翰林學士楊億嘗筆記直史館楊喁年少時有瘍生於頰連齒輔車外腫若覆甕內潰出膿血不輟吐之痛楚難忍療之百方彌年不差人語之依鄭法合燒藥成注之創中少頃朽骨連兩牙潰出遂愈後便安寧信古方攻病之速也黃整若今市中所貨有蓋瓦合也近世合丹藥猶用黃瓦甌亦名黃整事出於古也

雷公云

凡使勿用黑雞黃自死黃夾臙黃其臭黃真度便無臭氣勿誤用也次有夾臙黃亦似雄黃其內一重黃一重石不堪用次有黑雞黃亦似雄黃如烏雞頭

上冠也凡使要似鸚鵡鳥肝色為上凡修事先以甘草紫背天葵地膽碧稜花四件並細剉每件各五兩雄黃三兩下東流水入坩堝中煮三伏時漉出搗如粉水飛澄去黑者曬乾再研方入藥用其內有劫鐵石是雄黃中有又号赴矢黃能劫於鐵並不入藥用

聖惠方

治傷寒狐惑毒蝕下部肛外如隱痛痒不止以雄黃半兩先用瓶子一個口稍大者內入灰上如裝香火將雄黃燒之候煙出當病處熏之

外臺秘要

治骨蒸極熱以一枚方圓可一尺以炭火燒之三食頃極熱濃雄黃汁於石上恐大熱不可近宜著一片薄氈置石上令患者脫衣坐石上冷停以衣被圍遶身勿令藥氣泄出

經三五度差

又方

被毒箭搗為末傅之沸汁出愈亦療蛇蛟毒

千金方

治婦人始竟有姪養胎轉文為男以一兩絡裏盛帶之

又方

治耳聾以雄黃硫黃等分為末綿裹塞耳中

又方 卒中鬼擊及刀兵所傷血漏腹中不出煩滿

又方 治癥瘕積聚去三尸益氣延年却老以雄黃二兩

餅一塊塞筒口蒸七度用上好粉脂一兩為丸如菽豆大

日三服酒下七九十九年後道成益力不飢玉女來侍

肘後方 金瘡血內漏以雄黃末如大豆內瘡中又

經驗方 治馬汗入肉雄黃白礬等分更用烏梅三個搥

斗門方 辟魔以一塊

博濟方 治偏頭疼至靈散雄黃細辛等分研令細每用

續十全方 治纏喉風雄黃一塊新

集驗方 治卒魔雄黃搗為末細

傷寒類要 治小腹痛滿不得小便及療天行病

又方 殺毒蟲以末

抱朴子 乃疑之或以蒸煮或以酒服或以消石化為水

和之或以三物煉之引之如布白如米服之皆令人長

生百病除三尸下癥瘕滅白髮黑墮齒生千日玉女來

侍可使鬼神又云玉女常以黃土為誌大如黍米在鼻

上是真玉女无此誌者鬼試人也帶雄黃入山林即不

畏蛇若蛇中人以少許末傳之登時愈蛇虫多種唯蝮

蛇及青金蛇中人為至急不治一日即死人不曉治之

方術者為二蛇中人即以刀急割瘡肉投地其肉沸如

火灸須臾尽焦而人得活也此蛇七月八月其肉沸如

不得齧人其毒不泄乃以

太平廣記 劉无名成都人也志希延生謂古方草木之

有延生之力哉乃入霧中山嘗遇人教服雄黃凡三十

餘年一旦有二人赤中朱服徑請其室劉問何人對曰

我泰山直事追攝子耳不知子以何術我已三日冥期

迫促而无計近子將欲陰符譴責以稽延獲罪故見形

相問劉曰余无他術但冥心至道不視声利静処出山

志希度世而已二使曰子之黃光照灼於頂迨高数天

得非雄黃之功乎今子三尸已去而積功未著大限既
二使謂之曰岷峨青城神仙之府可以求真師訪尋要
道我聞鉛汞朱髓可致冲天此非高真上仙須得修煉
之昔復入青城北崖之下見一洞行數里忽覺平博殆
非人世遇神仙居其間云青城劉真人劉祈叩再三具
述所值鬼使追攝之由願示要道以按沉淪賜度生死
之苦真人指一炭室使柄止其中復令齊心七日乃視
其陽爐陰鼎柔金煉化水玉之方伏汞鍊鉛成朱髓之
訣孤剛於陰長生皆得此道亦名金液九丹之經丹分
三品以鈿為君以汞為臣八石為使黃芽為田君臣相
得運火功全七日為輕水二七日變紫鋒三七日五彩
具內赤上黃狀如窓塵復運火二年日周六百再經四
時重履長至初則十月離胞胎已成初品即去乾汞成
銀丸而服之可以祛疫二年之外服者延年益壽白髮
返黑三年之後服之刀圭散居名山周遊四海為初品
地仙服之半劑變化萬端坐在立去駕馭飛龍白日昇
天大都比藥經十六節已為中品便去使人長生藥成
之日五金八石黃牙諸物與君臣二藥不相雜亂千日
功畢各上品還丹謹而戒之勿示非人世有其人視形
氣功行合道依而傳之刻受丹訣還霧中山築室修煉
三年乃成開成二年統駐于蜀自述无名傳以示後人

入青城山去
不知所終矣

太上八帝玄變經

小冊法用雄黃栢子拘菟制鬼方栢

黃各二斤色如赤李合藥曰中復搗如蒸藥一日如

餌正坐比向平旦頃服五丸百日之後與神人交見

明皇雜錄有黃門奉使交廣回周顧謂曰此人腹中有

瘦嶺時當大熱困且渴遂飲水竟腹中空痞如石周遂

以消石及雄黃煮服之立吐一物長數寸大如指視之

鱗甲具投之水中俄頃長數尺復以苦酒沃之如故器覆之明日已生一龍矣上甚訝之

唐書甄立言究習方書仕唐為太常丞有道人心腹滿

黃一劑少頃吐一蛇如人小指惟无目燒之有髮氣乃愈

寶藏論將制諸藥成汁并添得者上可服食中可點銅
成金下可變銀成金

丹房鏡源 雄黃千年化為黃金

衍義曰雄黃非金苗今有金窟處无雄黃金條中言金之所生處上皆有雄黃豈處上皆得也別法治蛇交焚之燻蛇遠去又武都者鑄磨成磨形終不免其臭唐甄立言仕為太常丞有道入病心腹蕙煩弥二歲診曰腹有蠱誤食髮而然令餌雄黃一劑少頃吐一蛇如拇指无目燒之有髮氣乃愈此殺毒蠱之驗也

廣州石硫黃



榮州土硫黃



石硫黃味酸溫

太熱有毒主婦人陰蝕疽痔惡血堅筋

骨除頭禿

療心腹積聚邪氣冷癖在脅欬逆上氣脚冷

疼弱無力及鼻衄惡瘡下部墮瘡止血殺疥蟲**能化金**

銀銅鐵奇物

生東海牧羊山谷中及太山河西山礬石

液也

陶隱居云東海郡蜀北徐州而箕山亦有今第一

國從蜀中來色深而煌煌俗方用之療脚弱及痼冷甚

良仙經頗用之所化奇物並是黃白術及合丹法此云

礬石液今南方則無礬石恐不必附

鵲苦無毒或生易陽或河西或五色黃是潘水石液也

燒令有紫焰者八月九月採治婦人血結藥性論云石

太陽之精鬼燭居以黑錫煎湯解之及食宿冷猪肉味其

筋骨勞損風勞氣止嗽上氣及下部痔瘻惡瘡疥癬殺

腹藏虫邪魅等煎餘
耳子汁以禦其毒也

圖經曰石硫黃生東海牧羊山谷中及泰山河西山巖
甚佳以色如鵝子初出殼者為真謂之崑崙黃其赤色
者名石亭脂青色者號冬結石半白半黑名神驚石並
不堪入藥又有一種上硫黃出廣南及榮州溪澗水中
流出其味辛性熱腥臭主治疥瘡殺蟲毒又可煎鍊成
汁以模鑄作器亦如鵝子黃色謹按古方書朱有服餌
硫黃者本經所說功用止於治瘡蝕攻積聚冷氣脚弱
等而近世遂火鍊治為常服丸散觀其製鍊服食之法
殊無本源非若乳石之有論議節度故服之其效須繫
而其患更速
可不戒之

海藥 謹按廣州記云生崑崙日脚下顆塊瑩爭無夾
有益氣力遺精痔漏老人風秘等並宜燒鍊服仙方謂
之黃礬破能壞五金亦能造作金色人能制伏歸本色
服而能除萬病如有發動宜以猪肉鴨羹餘并子湯並
解之蜀中雅州亦出光膩甚好功力不及舶上來者
雷公云凡使勿用青赤色及半白半青半赤半黑者自
有黃色內室溫似物命者貴也凡用四兩先以

龍尾蒿自然汁一鎰東流水三鎰紫背天葵汁一鎰粟
遂子莖汁四件合之攪令勻一坩堝用六一泥固濟底
下將硫黃碎之入於坩堝中以前件藥汁旋々添入火煮
之汁盡為度了再以百部末十兩柳蠹末二斤一簇草
二斤細剉之以東流水并藥等同煮硫黃二伏時日滿
去諸藥取出用熟甘草湯洗了入鉢中研二万匝方用

聖惠方 治諸瘡弩肉如蛇出敷寸用硫黃
一兩細研於肉上薄塗之即便縮

外臺祕要 千金療小兒疳耳硫黃末
以粉耳中日夜一夜一差止

肘後方 女子陰瘡未硫
黃傳之差止

經驗方 大治元藏氣癸久冷腹痛虛瀉應急大效玉粉
丹生硫黃五兩青鹽一兩已上衮細研以蒸餅

為丸如菜豆大每服五丸
執酒空心服以食壓之

梅師方 治陰生濕泡瘡取石硫黃
研如粉傳瘡上日三度

博濟方 治陰傷寒黑丸船上硫黃一兩以柳
木槌研三兩日已豆一兩和殼記个数用二升

米醋半升已來澆之蓋子蓋合令緊密更以醋紙周回

固濟縫勿令透氣縫紙乾更以醋濕之文武火熬去者
人守之候裏面巴豆作聲約可一半為度急將鏰子離
火便入白中急持令細再以醋兩茶脚洗鏰中藥入白
旋入去皮蒸餅持丸如雞頭大若是陰毒用棧四十九
粒葱白二莖水一盞煎至六分帶熱吞下一元陽毒用
患經五六日方可服之食前喫切在度其病勢可下即
與及日數病未傳入或未及其日病先在臟亦不可
拘制矣有孕婦人亦許服或吐或瀉為候不可喫熱食
或竟心頭空以温白粥或服調氣湯散補之合時忌婦
大狗

孫尚藥

治氣虛傷冷暴作水瀉日夜三二十行腹痛不
止夏月路行備急朝真丹硫黃二双牛角研令

極細枯白礬半兩同細研勻水浸蒸餅去水脉了和丸
如梧桐子大朱砂為衣每服十五丸至二十九温米飲

鹽湯

王函方

王方平通靈玉粉散治腰膝暖水藏益顏色其
功不可具載硫黃半斤桑柴灰五斗淋取汁煮

三伏時以鐵匙抄於火上試之伏火即止候乾以大火
鍛之如未伏更煑以伏為度鍛了研為散穿地坑一尺

三寸投水于中待水清取水和硫末水不得多于增
中煎熬令如膏及用鐵錢一面不著火上以細砂隔紙
慢炒出硫黃於紙上滴之自然如玉色光彩射人此号
為玉粉散細研要丸以飯丸如麻子人空心每日鹽湯
下十九散服亦益湯調兩字極有效驗余鄉人王昭
遂合服之年九十類貌如童夜視細字力倍常人

其猛毒藥品之中号为將軍功能破邪
歸正返滯還清挺立陽精消陰化鬼

丹房鏡源

石硫黃可乾汞訣曰此硫黃見五
金而黑得水銀而赤又曰黃牙

青霞子

硫黃散瘡 秦始皇被神女唾之生瘡驚
怖謝之神女出温泉立愈

衍義曰

石硫黃今人用治下元虛冷元氣將絕久患寒
泄脾胃虛弱垂命欲盡服之无不効中病當便

已不可尽劑世人蓋知用而為福不知用反為禍此物
損益兼行若俱棄而不用當倉卒之間入可調乎或更
以法製拒火而又常服者是亦弗思也今本朝則不言
如此服良但專治婦人不知者往々更以酒服其可得
乎若臟中久令服之先利如病勢危急可
加丸數服少知不效仍加附子乾薑桂

階州雌黃



雌黃味辛甘平大寒有毒主惡瘡頭禿疥癬殺毒蟲蝨

身癢和氣諸毒蝕鼻中息肉下部惡瘡身面白駁散皮

膚死肌及恍惚邪氣殺蜂蛇毒鍊之又服輕身增年不

考令人腦滿生武都山谷與雄黃同山生其陰山有金

金精熏則生雌黃採無時池者謂為武都仇池黃色小

赤扶南林邑者謂崑崙黃黃色如金而似云母甲錯畫家
所重依此言既有雌雄之名人同山之陰陽於合藥便
當以武都為勝用之既稀又賤於崑崙者仙經无單服
法唯以含丹砂雄黃共飛鍊為丹爾金精是雌黃銅精
是空青而服空青反勝於雌黃其義雜了臣

圖經曰雌黃生武都山谷身雄黃同山其陰山有金
母甲錯可析者為佳其夾石及黑如鐵色者不可用或
云一塊重四兩者析之可得千重此尤奇好也採无時

雷公云凡使勿誤用夾石黃黑黃珀熟等雌黃一塊
金者上凡修事勿令婦人雞犬新犯淫人有患人不男
人非形人曾是用刑獄地臭穢已上並忌若觸犯者雌黃
黑如鐵不堪用也及損人壽凡修事四兩用天碧枝和
陽草粟遂子草各五兩三件乾濕加一倍用瓷鍋子中
煮三伏時了其色如金汁一椀在鍋底下用東流水猛
長於中如此淘三度了去水取出拭乾却如臼中搗篩
過研如塵

聖惠方治鳥癩瘡殺蟲用雌黃研如粉以醋并
雞子黃打令勻塗於瘡上乾即更塗

又方治婦人久冷血氣攻心疼痛不止以葉子黃二兩

湯下細研醋一升煎似稠糊凡如小豆大每服无時醋

又方治久心痛時發不定多吐清水不下飲食以雌黃

梧桐子大每服七九薑湯下

百一方天行病小腹滿不得小便細末雌黃蜜丸如棗

核大內溺孔中令入半寸亦以竹管挂陰令痛

經驗方縮小便以顆塊雌黃一兩半研如粉乾薑半兩

切碎入鹽四大錢同炒令乾薑色黃同為末乾

蒸餅入水為丸如棗豆大每服十九至二十九空

斗門方治肺勞咳嗽以雌黃一兩入瓦合內不固濟坐

炭一斤簇定頂以火煨之三分去一退火待冷出研如

麩用蟾酥為丸如粟大每日常服杏仁湯下三九差

勝金方治久嗽暴勞嗽金粟九葉子雌一兩研細用

紙筋泥固濟小合子一箇令乾勿令泥厚將藥

入合子內水調赤石脂封合子口更以泥封之候乾坐

合子於地上上面以未入窰瓦坯子彈子大擁合之令

作一尖子上用炭十斤簇定頂上著火一髮手籠起令

火從上漸熾候火消三分去一看九坯通赤則去火候

冷開合子取藥當如鏡面光明紅色入乳鉢內細研湯

浸蒸餅心為丸如粟米大每服三九五九甘草水服服

後睡良久妙

寶藏論雌黃伏住火胎色不移構熔

成汁者點銀成金點銅成銀

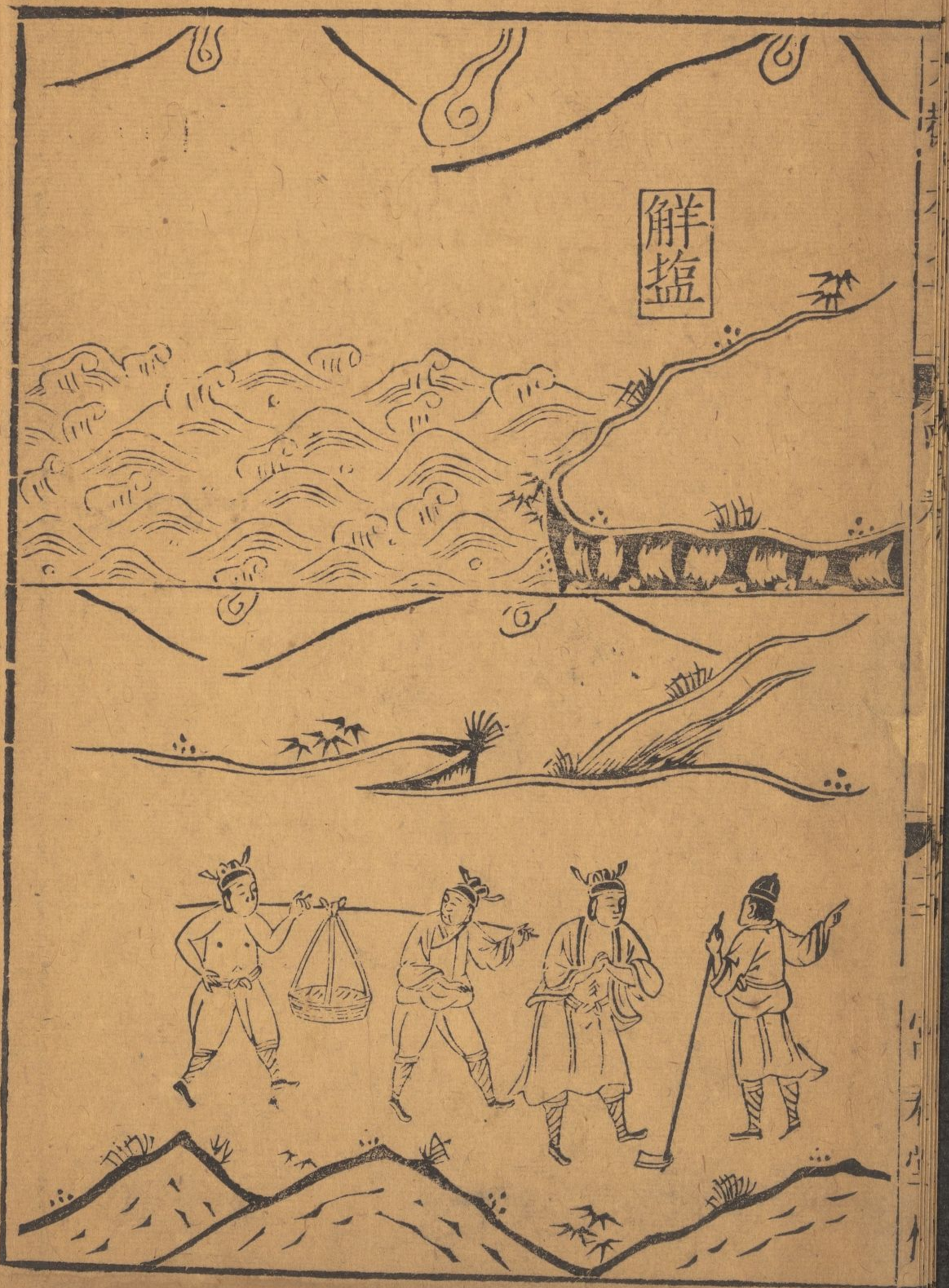
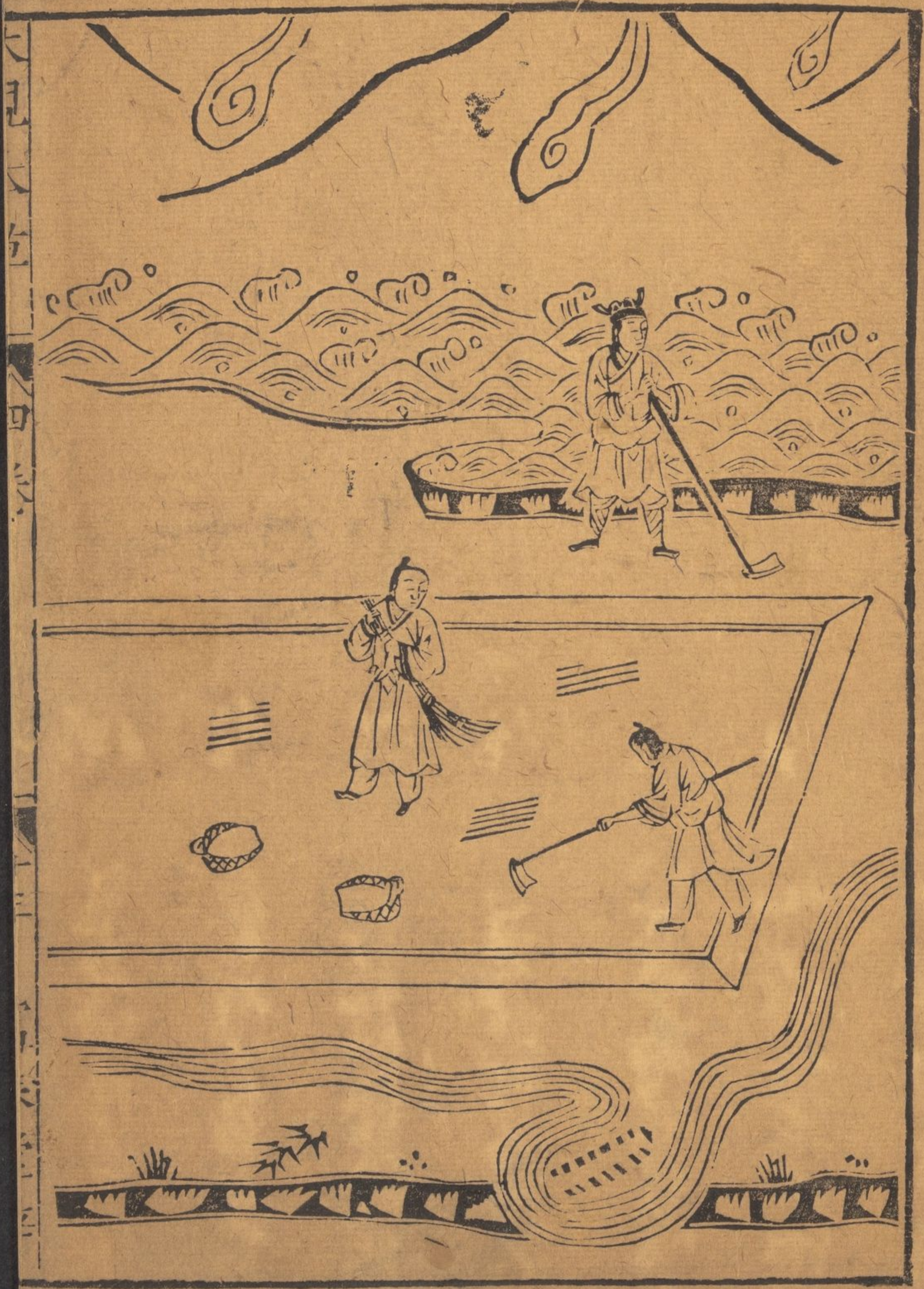
丹房鏡源黃背陰者雌也純柔者亦可乾汞舶上

黃伏粉霜記

之不可誤使

青霞子云雌黃研

行義曰雌黃入藥最稀服石者宜審諦治外功多方士





十四
解鹽

解鹽
解鹽

食鹽味鹹温無毒主殺鬼蠱邪疰毒氣下部蠶瘡傷寒

寒熱吐胃中痰癖止心腹卒痛堅肌骨多食傷肺喜欬

陶隱居云五味之中惟此不可闕有東海北海鹽及河

東鹽池梁益鹽并交廣有南海鹽西卷有山鹽胡中有

樹鹽而色類不同以河東者為勝東海鹽官鹽白草粒

細北海鹽黃草粒麓以作魚鮓及鹹菹乃言北勝而藏

繭必用鹽官者蜀中鹽小淡廣州鹽鹹苦不知其為瘡

體復有優劣否西方北方人食絕欲鹹而少壽多病便是損人則

顏色東方南方人食絕欲鹹而少壽多病便是損人則

傷肺之效矣然以浸魚肉則能經久不敗以沾布帛則

易致朽爛所施處各有所宜也**今世**唐本元在米部今

移**巨禹錫**并**謹按**云多食令人失色膚黑損筋力

也**藥性論**云鹽有小毒能殺一切毒氣鬼疰氣主心痛

中惡或連腰臍者鹽如雞子大青布裏燒赤內酒中頭

服當吐惡物主小兒卒不尿安鹽於臍中灸之面上五

色瘡鹽湯綿浸塌瘡上日五六度易差又和槐白皮切

蒸治脚氣又空心皆齒少時吐水中洗眼夜見小字良

治婦人隱處疼痛者鹽青布裏熨之主鬼疰尸疰下部

銹瘡炒鹽布裏坐熨之煎主火灼瘡**陳藏器**云按鹽水

功外除風邪吐下惡物殺蟲明目去支膏風毒調和**鹽**

腑消宿物令人壯健人卒小便不通炒鹽內臍中即下

陶公以為損人斯言不當且五味之中以鹽為主四海

之內何處无之惟西南諸夷稍少人皆燒竹及木鹽當

之日**華子**云暖火藏及霍乱心痛金瘡明目止風淚和

氣一切蟲傷瘡腫消食滋五味長肉補皮膚通大小便

小兒疝氣并內腎氣以葛袋盛於戶口懸之父母用手

撚料尽即疾當愈

圖經曰食鹽旧不着所出州郡**陶隱居**云有東海北海

羗有山鹽胡中有木鹽而色類不同以河東者為勝河

東鹽今解州安邑兩池所種鹽最為精好是也又有并

州兩鹽末鹽乃刮鹹煎鍊不甚佳其鹹蓋下品所著鹵

鹹生河東鹽池者謂此也下品又有大鹽生耶那及河

東池澤蘇恭云太鹽即河東印鹽人之常食者形麓於

末鹽乃似今解鹽也解人取鹽於池傍耕地沃以池水

每鹽南風急則宿皆成鹽滿畦彼人謂之種鹽東海比

海南海鹽者今滄密楚秀温台明泉福廣瓊化諸州官

場煮海水作之以給民食者又謂之澤鹽醫方所謂海

鹽是也其煮鹽之器漢謂之牢盆今或鼓鐵為之或編

竹為之上下周以蠶灰廣丈深尺平底寘於竈皆謂之

鹽盤南越志所謂織蔑為鼎和以牡蛎是也然後於海

濱地為坑土布竹木覆以蓬茅又積沙於其上每朝
汝種沙鹵鹹淋於坑中水退則以火炬照之鹵氣衝火
皆滅因取海鹵注盤中煎之頃刻而就管子曰齊有渠
展之鹽伐道薪煮海水征積之十月始生至于正月成
三乃是也諸薪謂以茅茹燃火也梁益鹽井者今歸州
及四川諸郡皆有鹽井汲其水以煎作鹽如煮海法但
以食彼方之民耳西羗山鹽胡中木鹽者即下條云光
明鹽生鹽州下品有戎鹽生胡山及西羗北地酒泉
福祿城東南角北海青南海赤者是也然羗胡之鹽種
類自多陶注又云虜中鹽有九種白鹽食鹽常食者黑
鹽柔鹽赤鹽駁鹽臭鹽馬齒鹽之類今人不去徧識科
家治服及補下漿多用青鹽疑此即戎鹽而本經云北
海青南海赤今青鹽從西羗來者形塊方稜明瑩而青
黑色最奇比胡來者作大塊而不光瑩又多孔竅若蜂
窠狀色亦淺於西塩彼人謂之塩枕入樂差劣北胡又
有一種塩作片骨如碎白石破人亦謂之青塩緘封於
匣中與塩枕並作禮贄不知是何色類又階州出一種
白塩生山石中不由煎煉自然成塩色甚明瑩彼人甚
貴之云即光明塩也醫方所不用故不去盡分別也又
通泰海州並有停戶刮鹹煎塩輸官如并州未塩之類
以供給人戶煎鍊草土塩其色最麗黑不堪入樂但可
亦有人煎鍊草土塩其色最麗黑不堪入樂但可

馬耳又下有綠塩條云以光明塩硃砂青銅屑釀之為
塊綠色真者出焉膏國水中石下取之狀若扁青空青
今不開識此者醫方亦不用唐柳七州纂救三死治霍
亂鹽湯方云元和十一年十月得軋霍亂上不可吐下
不可利出冷汗三天十許氣即絕河南房偉傳此湯入
口即吐絕氣復通其法用塩一大匙熬令黃童子小便
一升二物温和服之少頃吐下即愈劉禹錫傳信方著
崔中丞鍊塩黑丸方塩一升擣末內麤甕瓶中實菜泥
頭訖初以糖火燒漸加炭火勿令瓶破候赤徹塩如
水汁即去火其塩冷即凝破瓶取之鼓一升熬惟桃仁
一大兩和麩熬令熟巴豆二大升去心膜紙中熬令油
出須生熟得所熟即力生又損人四物各用研搗成
熟藥秤量蜜和凡如梧桐子每服三九皆平日服天
行時氣鼓汁及茶下並得服後多喫茶汁行藥力心痛
酒下入口便止血痢飲下初變水痢後便止鬼瘡茶飲
下骨熱白蜜瀉下忌冷漿水合藥久則丸稍加令大凡
服藥後吐痢勿怪服藥一日忌口兩日吐痢苦多即煎
黃連汁服止之平旦服藥至小食時已來不吐痢者或
遇殺藥人即更服一丸投之其藥冬中合臘月尤佳
甕台子中盛貯以臘紙封之勿令洩氣清河崔去云合
得一劑可救百人天行時氣卒急覓諸藥不得又恐過
時或在道途或在村落无諸藥可求但將此藥一刀圭

即敵大黃朴消數升曾試有效宜行於間里間及所使輩若小兒女子不可服多被攙作耳唐方又有藥鹽法出於張文仲唐之士大夫多作之

食療 蠅屮尿瘡鹽三升水一斗煮取六升以綿浸湯淹近壁脚踏之令脚心熱又和槐白皮蒸用亦治脚氣夜夜用楷齒一月後有動者齒及血罨齒並差其齒牢固

聖惠方 治小兒疳風濕以鹽二兩或二合相和爛搗捏餅子如錢大安新瓦上炙令熱以熨臍上差亦用黃蘗末傳之

又方 治肝藏氣虛風冷傳於筋偏體轉筋入腹不可忍熱湯三斗入鹽半斤稍熱漬之效

外臺祕要 治胸中炎飲蕩寒熱病瘴瘧須吐者以鹽末服且更服甚良

又方 治天行後兩脇脹滿熱熨熨之如小便澀亦用熨臍下

又方 療風身體如蟲行鹽一斗水一石煎減半澄清溫洗浴三四度亦療一切風

千金方 治齒斷宣露每日搥鹽內口中以熱水含徧齒百徧不過五日齒即牢固

又方 治逆生以鹽塗兒足底又可急爪搔之并以鹽塗產婦腹上

千金翼 凡諸瘡癰初生或始痛痒以單方救不効爵鹽塗之效

肘後方 治中風但腹中切痛以鹽半斤熬令水盡著口中飲熱湯二升得吐愈

又方 齒齲斷間出血極驗以鹽末每夜厚封齒斷上有血止更久尤佳長

忌猪魚油菜等

又方 卒得風竟耳中恍々者急取鹽五升甑蒸使熱以耳枕之冷復易

又方 治耳卒疼痛以鹽蒸熨之

又方 手足忽生疣目以鹽傳疣上令舌舐之不過三度

又方 治金瘡中風煎鹽令熱以匙批歷却水熱瀉瘡上冷更著一日許勿住取差大效

又方治赤白久下穀道疼痛不可忍宜服

經驗方治蛇蝎咬濃作鹽湯浸身數徧差浙西軍將張

教以此方愈

梅師方治心腹脹堅痛悶不安雖未吐下欲死以鹽五

服更

又方治金中經脉傷皮及諸大脉血出多心

又方治瘡極妙其蜈蚣有赤足者螫人黃足者痛甚

又方治熱病下部有蠶蟲生瘡熬

孫真人食忌主睜眼者以少鹽并

又方主卒喉中生肉以綿裹筋

又方主卒中尸道其狀腹脹氣急衝心或

食醫心鏡鹽土殺鬼蠱氣下部蠱瘡傷寒、熱吐胃中

取鹽成霍亂又主大小腸不通

廣利方以氣淋下切痛

集驗方主毒箭以鹽貼瘡

范汪方主轉筋以鹽一升水

又方主目中淚出不得開即刺痛方以鹽如大

產寶方燒令赤以三指取一撮酒服差

子母秘錄小兒撮口鹽

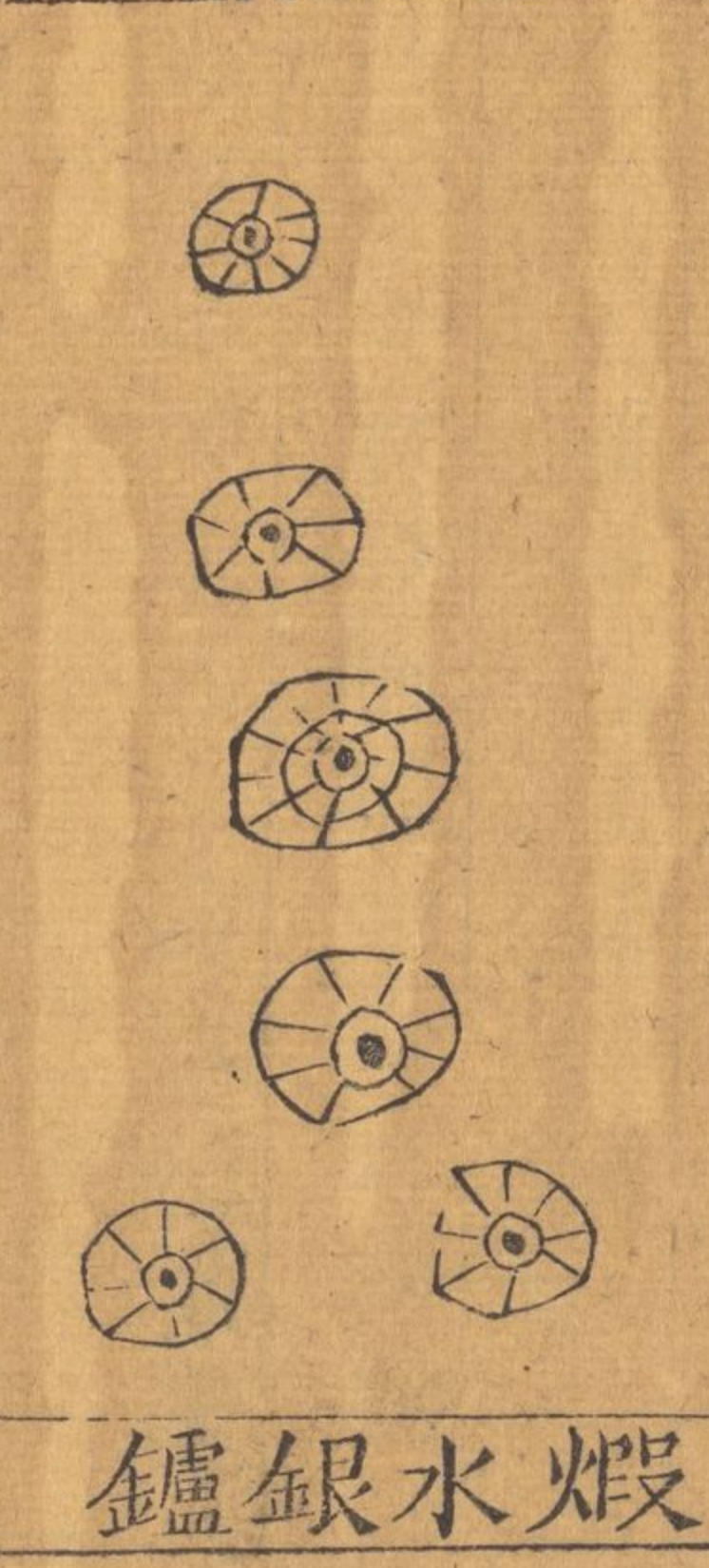
後魏李孝伯傳黑鹽治腹脹氣滿末之以酒服六銖

素問鹽勝血癸

丹房鏡源拒火之力

衍義曰食塩素問曰鹹走血故東方食魚塩之人多黑
比狄用以淹尸取其不壞也至今如此若中蛇蝎毒當
以塩洗沃亦宜湯化飲汁其燒剥金銀鎔汁作藥仍須
解州池塩為佳齒縫中多出血常
以塩湯嗽即已益齒走血之驗也

取水銀朱砂



煨水銀鑪



水銀味辛寒有毒主疥癩癩加音湯羊音白禿殺皮膚中蟲

墮胎除熱以傳男子陰陰消無氣殺金銀銅錫毒鎔化

還復為丹久服神仙不死一名永生符陵平土出於丹

砂畏磁石陶隱忍云今水銀有生熟此云生符陵平土
砂者是出朱砂腹中亦別出沙地皆青白色最勝出於

丹砂者是今燒龕未朱砂所得色小白濁不及生者甚
主消化金銀使成泥人以鑲物是也還復為丹事出仙
經酒和日暴服之長生燒時飛着金上灰名永粉俗呼
為水銀灰最能去蟲唐不注云水銀出于朱砂皆因熱
氣未聞朱砂腹中自出之者火燒飛取人皆解法南小
蒸取之得水銀少而朱砂不損但色少變黑不
陳藏器本草云水銀本功外利水道去熱毒入耳去食
腦至入肉令百節挛縮到陰絕陽人患瘡疥多以水
銀塗之性滑重直入肉宜謹之昔比齊徐王瘡挛躄病
以金物火炙熨之水銀得金當出蝕金候金色白者是
也如此數度並差也臣禹錫等謹按廣雅云水銀謂之
頌紅董切藥性論云水良君殺金銅毒妊女也有大毒
朱砂中夜也此還丹之元母神仙不死之藥伏鍊五金
為泥生主墮胎主療痲疥等緣殺蟲日華子云水銀无
毒治天行熱疾催生下死胎治惡瘡除風安神鎮心鑲
金燒粉人多患風或大段使作須飲酒并肥猪肉及服
鐵漿可禦其毒

圖經曰水銀生符陵平土今出秦州商州道州郡武軍
山石中採龕次朱砂作爐置砂於中下承以水上覆以
蓋器外加火煨養則煙飛于上水銀溜于下其色小白

濁陶隱居云

符陵平土者是出朱砂腹中亦別出沙地

皆青白色今不聞有此至於西菴來者彼人亦云如

燒煨但其山中生極多至於一山自拆裂人採得砂

石皆大塊如升斗碎之乃可燒煨故西來水銀極多

南方者謹按廣牙水銀謂之須冊竈家乃名末蓋字亦

通用耳其鑪蓋上灰亦各頃粉是也又飛煉水銀為輕

粉醫家下躡最為要藥服者忌血以其本出于冊砂故也

雷公云凡使勿用草中取者并旧朱漆中者勿用經

水銀若在朱砂中產出者勿用在屍過者半生半死者其

味同煮之免遺失若先以紫背天葵并夜交藤自然汁二

用前二味伏時其毒自退若修十兩

聖惠方半誤吞金銀鏤子釵子以

經驗後方細次入水銀同研成砂子丸如鷄頭大每服

一凡磨刀水

梅師方治胎死腹中不出其母氣

又方治疔殺道中者洋不止以水銀末膏各二兩同研

又方相和摻如寒形狀薄綿片裹內下部明日蟲出若

瀉者加粉三

大分作丸

漢武帝內傳曰封君達隗西人初服黃連五十餘年入

者常乘青牛故

號青牛道士

太清服鍊靈砂法永稟五陽神之靈精合符合為

丹房鏡源可以勾金可為涌泉賈

衍義曰水銀入藥名有法杰須審謹有毒故也婦人

中无一字及此亦宜詳諦得鈇則疑得硫黃則結併寒

肉研之則散別法煨為膩粉人治小兒驚熱延潮往人多用經

明灌屍中則令尸後腐以金銀銅鐵置其上則浮得紫

河車則伏唐韓愈云太李博士李于遇信安人方士柳

賁主燒水銀為不死藥以鈇滿一鼎按中為空突以水

良蓋封四際燒為冊砂服之下血此四年病益急乃死

余不知服食說自何世起殺人不可計而世慕尚之益
 至此其惑也在文書所記及耳聞傳者不說今直取目
 見親與之游而以藥敗者六七公以為世誠工部尚書
 歸登自說既服水銀得病若有燒鐵杖自顛夫其下權
 而為火射竅節以出狂痛号呼乞絕其茵蓆得水銀發
 疽止唾血十數年以斃歟御史李虛中疽發其背死
 刑部尚書李遜謂余曰我為藥誤遂死刑部侍郎李唐
 一且死病死工部尚書孟簡邀我於万州屏人曰我得
 秘藥不可獨不死今遺子一器可用束肉為丸服之別
 一年而病後有人至訊之曰前所服藥誤方且下之別
 則平矣病二歲卒東川節度御史大夫盧坦溺血肉痛
 不可忍乞死金吾將軍李道古以柳賁得罪食賁藥下
 十死海上此可為戒者也斬不死乃速得死謂之智萬
 不可也五穀三性鹽醢果蔬人所常御人相厚勉必曰
 強食今惑者皆曰五穀令人天當務減節臨死乃悔嗚
 呼哀也已今有水銀燒成丹砂醫人不曉研為燕衣或
 入藥中豈不遠哉可不謹哉

汾州石膏



石膏味辛甘微寒大寒無毒主中風寒熱心下逆氣驚

喘口乾者焦不能息腹中堅痛除邪鬼產乳金瘡除時

氣頭痛身熱三焦大熱皮膚熱腸胃中隔氣解肌發汗

止消渴煩逆腹脹暴氣喘息咽熱亦可作浴湯一名細

石細澤者良黃者令人淋生齊山山谷及齊盧山魯蒙

山採無時

郡之山即青州徐州也今出錢塘果皆在地

中兩後時時自出取之如棊子曰徹最佳彭城者亦好

近道多有而大塊用之不及彼仙經不須此

石膏方解石大體相似而以未破為異今市人皆以方

解石代石膏未見有真石膏也石膏生於石傍其方解

石不囚石而生端然獨處大者如升小者若拳或在土

中或生湊水其上皮隨土及水苔色破之方解大者方

尺今人以此為石膏療風去熱虫因而解肌發汗不如

真者臣禹錫等謹按藥性論云石膏使惡已且畏鐵能

治傷寒頭痛如裂壯熱皮如火燥煩渴解肌出毒汗主

通胃中結煩悶心下急煩燥治唇口乾焦和葱煎茶去

頭痛蕭炳云石膏臣陳藏器云陶云出錢塘縣中按錢

塘在平地無石膏陶為錯注蘇又注五石脂云五石脂

中又有石膏似骨如玉堅潤服之勝鍾乳与此石膏乃

是二物同名耳不可混而用之日華子云治天行熱在

下乳頭風旋心煩燥措齒益齒通

症理如雲母者上又各方解石

圖經曰石高牛齊山山谷及齊盧山魯蒙山今汾子孟號

黃者不堪此石与方解石絕相類今難得真者用時惟

取木破者以別之其方解石不附石而生端然獨處外

皮有土及水苔色破之皆作方稜石膏自然明莹如玉

此為異也採无時方解石旧出下品本經云生方山陶

隱居以為長石一名方石療体相似疑是一物蘇恭云

療熱不減石膏若然似可通用但主頭風不及石膏也

又今南方醫家者一說云按本草石膏方解石大體相

似但方解石不因石端然獨處又云今市人皆以方解

石代石膏未見有真石膏也又陶隱居謂石膏皆在地

中雨後時時自出取之皆如棊子此又不附石生也二

說相反未知孰是今詳石膏既與方解石肌理形段剛

柔皆同但以附石不附石豈得功力頭異至於雄黃雌

陶隱居云

唐本注云

富春堂梓

富春堂梓

富春堂梓

富春堂梓

富春堂梓

富春堂梓

富春堂梓

富春堂梓

富春堂梓

富春堂梓

富春堂梓

富春堂梓

富春堂梓

富春堂梓

富春堂梓

富春堂梓

富春堂梓

雷公云凡使勿用方解石方解石雖白不透明其性燥

精性良善也凡使之先於石白中搗成粉以密

物羅過生甘草水飛過了水澄令乾重研用之

外臺秘要手附骨而熱也其根在五臟六腑之中又因

患後得之骨肉自消食飲无味或皮燥而无光蒸盛之

時四肢漸細足跌腫起石膏十兩研如乳粉法水和服

方寸七日再
以体涼為度

肘後方葛氏療小便卒大數非淋令人瘦以石膏

梅師方治熱油湯火燒瘡痛不可忍

子母秘錄治乳不下以石膏三兩水二

太上八帝玄變經發汗

丹房鏡源者石膏桂州

別說云謹按陶說出錢塘山中兩後時時自出今錢塘

人呼為寒水石然入藥最勝他處者今既鑿山石而取

乃是因石而生即石膏也陳藏器謂錢塘縣在平地無

識錢塘明矣

行義曰石膏二書紛辦不決未悉厥理詳本經元無方

因此一說後人遂惑經曰生齊山山谷及齊盧山魯蒙

山採無時即知他處者為非今圖經中又以汾州者編

入前後人都不詳經中所言細理白澤者良故知不知

是則非石膏也下有理石條中經云如石膏順理而細

又可明矣今之所言石膏方解石二者有等有順理細

文又白澤者有是則石膏也無是則非石膏也仍須是

經中所言州土者方可入藥餘皆偏見可略不取仲景

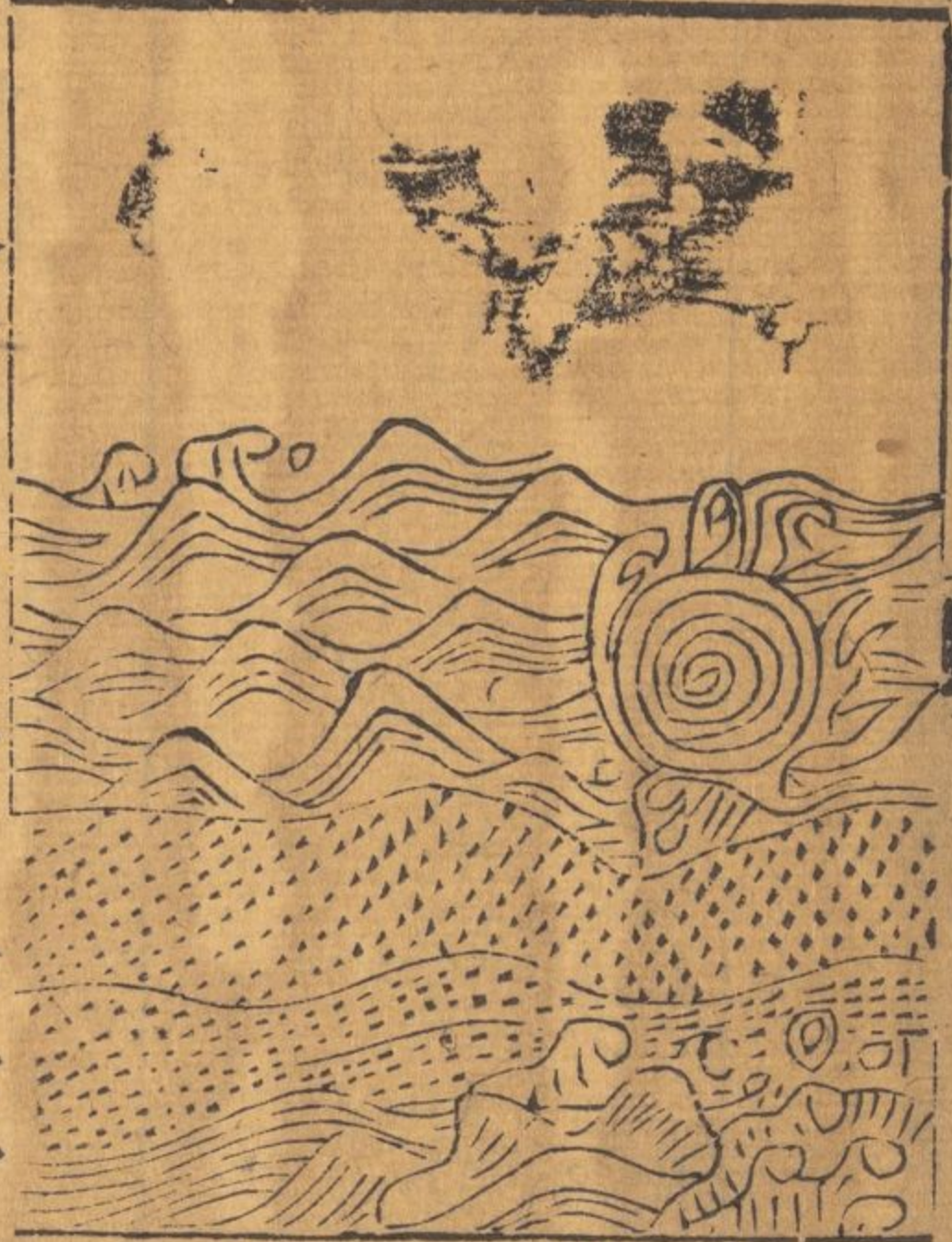
後天氣熱時用白虎者是也然四方氣候不齊又歲中

氣運不一方所既異雖其說甚雅當此之時亦宜兩審

若傷寒熱病或大汗後脈洪大口舌燥頭痛大渴

不已或著暑熱身痛倦怠白虎湯服之無不效

益州金屑



信州生金



金屑味辛平有毒主鎮精神堅骨髓通利五臟除邪毒

氣服之神仙生益州採無時陶隱居云金之所生處

水沙中作屑謂之生金辟惡而有毒不鍊服之殺人建

平晉安亦有金砂出石中燒鑄為礪雖被火亦未

熟猶須更鍊高麗扶南及西域外國成器皆鍊熟可服

仙經以醴蜜及猪肪牡荆酒葦鉢餌柔軟服之神仙亦

以合水銀作丹砂外醫方都無用者當是慮其有毒故

也仙方名金為太真今注醫家所用皆鍊熟金薄及以

水煎金器取汁用之固無毒矣按陳藏器拾遺云嶺南

人云生金是毒蛇屎此有毒常見人取金掘地深丈餘

至紛子石石皆一頭黑焦石下有金大者如指小猶麻

豆色如桑黃咬時極軟即是真金夫匠竊而吞者不見

有毒其麩金出水沙中氈上淘取或鴨腹中得之即

便打成器物亦不重鍊煎取金汁便製鎮心此乃藏器

傳聞之言全非按據皇朝收復嶺表詢其事於彼人殊

無蛇屎之事入藥當必用熟金恐後人覽藏器之言惑

之故此明辨臣禹錫等謹按藥性論云黃金屑金薄亦

同主小兒驚傷五臟風癩失志鎮心安魂錫子云

百鍊者堪生者殺人水飲合膏飲之即不鍊錫子云

圖經曰生金屑生益州銀屑生永昌陶隱居注云金之所

謂之生金而銀所出處亦以金同但皆生石中耳蘇恭

以為銀之與金生不同處金又出水中陳藏器云生金

是毒蛇屎嘗見人取金掘地深丈餘至紛子石石皆一

頭黑焦石下有金大者如指小猶若麻豆色如桑黃咬

時極軟即是真金燹金出沙中氈上淘取或鴨腹

中得之今注以陳說為非是然今饒信南劔登州所出

金處採得金亦多端或有若山石狀者或有若米豆粒

如硬錫文理錯錯自然者真今坑中所得乃在土石中
滲漏成條若絲髮狀土人謂之老翁鬚似此者極難得
方書用生銀必得此乃真耳金屑古方不見用者銀屑
惟葛洪治癰腫五石湯用之今人弥不用惟作金銀薄
入藥甚便又金石凌紅雪紫雪輩皆
取金銀取汁此亦通用經鍊者耳

海藥云

按廣州記云出大食國彼方出金最多凡是
主癩癩風熱上氣咳嗽傷寒肺損吐血骨蒸勞極渴土
利五臟邪氣補心並入薄於丸散服異志云金生麗水
山海經說諸山出金極多不能備錄蔡州出瓜子金雲
南山出顆塊金在山石間採之黔南遂府吉州水中並
產焚金又嶺表錄此云廣州治涯縣有金池彼中居人
忽有養鵝鴨常於屎中見焚金片遂多養收屎淘之日
得一兩或半兩
因而至富矣

淮南子

然得火也
極無紆者熱摩令熱日中時日下以艾承之則
陽燧見日然而為火許慎記云陽燧金也取金

太清服鍊靈砂法

金所稟於中宮陰已肌
鬼性本剛服之傷損眼

寶藏論

凡金有二十件雄黃金雌黃金曾青金硫黃金
土碌砂子金金母砂子金白錫金黑欽金朱砂金已上
十五件惟祗有還丹金水中金瓜子金青燄金草砂金
等五件是真金
餘外並皆是假

丹房鏡源

楚金出漢江五溪或如辰丁形雜眾金帶青
色若天生牙亦曰黃牙若刺水銀朱砂成器
為利術不堪食
內有金氣毒也

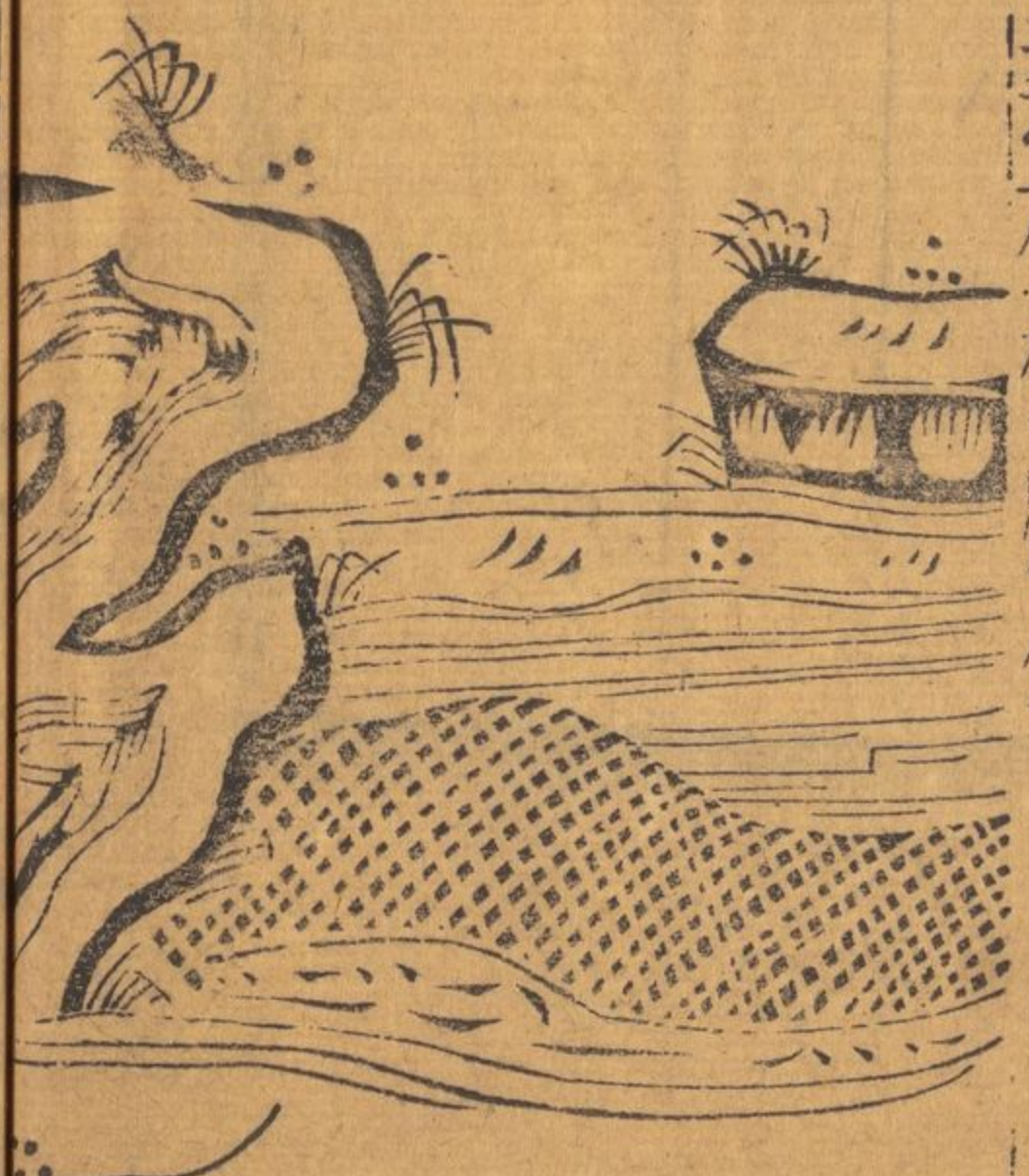
青霞子

金液還丹論金末增
年又黃金破冷除風
行義曰金屑不曰金而更加屑字者是已經磨屑可用

烹鍊錫屑為薄方可研屑入藥陶隱居云凡用銀屑以
水銀和成泥若非銀屑成薄焉能以水銀和成泥也獨
不言金屑亦其闕也生金有毒至於殺人仍為難解有
中其毒者惟鷓鴣肉可解若不經銀屑則不可用顆塊
金即穴山或至百十尺見伴金石其石褐色一頭如火
燒黑之狀此定見金也其金色深赤黃燄金即在江沙
水中淘汰而得其色淺黃此等皆是生金也得之皆當
銷鍊燄金耗折少塊金耗折多入藥當用塊金色既深

則金氣足餘更防釵製成及點化者如此焉得更有造化之氣也若本朝張永德字抱一并州人五代為路帥淳化二年改并州初寓睢陽有書生隣居卧病求德療之獲愈生一日就求德永永五兩即置鼎中煮成中金求德懇求藥法生曰君當貴吾不吝此慮損君福銀工畢升言祥符年嘗在禁中為方士王捷鍛金以鐵為金凡百餘兩為一餅輻解為八段謂之鴉嘴金初自治中出色尚黑由是言之如此之類乃是水銀及鐵用藥製成非造化所成功治焉得不差殊如惠民局合紫雪用金蓋假其自熱金氣耳然惡錫又東南方金色深西南方金色淡亦土地所宜也入藥故不如色深者然得餘甘子則酥柔亦相感爾

饒州銀屑



銀屑味辛平有毒主安五藏定心神止驚悸除邪氣久服輕身長年生永昌採無時

餅法亦相似今醫方台鎮心丸用之不可正服爾為屑當以水銀研令消也永昌本屬益州今屬寧州仙經又有服鍊法此當無正主療故不為本草所載古者名金為黃金銀為白金銅為赤金今銅有生熟鍊熟者柔赤而本草並無用今銅青及大錢皆入方用並是生銅應在下品之例也
唐本注云銀之生銅應出水中方家用銀屑當取見成銀薄以水銀消之為泥合消石及鹽研為粉燒出水銀淘去鹽石為粉極細用之乃佳不得已磨取屑爾且銀所在皆行而以饒州者為勝此外多錫穢為劣高麗作札者云非銀所出然色青不如饒州者又有黃銀本經不載俗云為器辟惡乃為瑞物
臣禹錫等謹按藥性論云銀屑君銀薄同主定志去驚癇小兒
圖經文具金屑條下

海藥云謹按南越志云出波斯國有天生藥銀波斯國用為試藥指銀大寒無毒主堅筋骨鎮心

明目風熱顛疾等並入薄於丸散服之又燒朱粉瓮下
 多年沈積有銀號孟松銀光軟甚好與波斯銀功力相
 似抵是難得今時燒鍊家每斤生銀只煎得一二銖
 山海經云東北樂平郡黨少山出銀甚多黔中生銀
 骨硬不堪入藥又按唐貞觀政要云十年有理書御史
 權萬紀奏曰宣饒二州諸山極有銀坑採之甚是利益
 太宗曰朕貴為天子無所乏少
 何暇取乎是知彼處出銀也
 子母祕錄兩水三升煎取二升飲之
 太上八帝玄變經銀屑
 益壽

青霞子

金液還丹論
 銀破冷際風

行義曰銀屑金條中已解屑義銀本出於礦須煎鍊而
成故名熟銀所以於後別立生銀條也其用者

熟銀大同世有術士能以朱砂而成者有鉛汞而成者
 有焦銅而成者何復更有造化之氣豈可更入藥既有
 此類不可不區別其生銀即是不自礦中出而特然自
 生者又謂之老翁鬚亦取像而言之耳然銀屑發行有
 毒生銀益言無毒釋者漏畧不言蓋生銀已生發於外
 無編鬱之氣故無毒礦銀尚蘊蓄於石中鬱結之氣全

未敷暢故言
 有毒亦惡錫

饒州生銀



生銀寒無毒主熱狂驚悸發癩恍惚夜卧不安譫音語
 邪氣鬼崇服之明目鎮心安神定志小兒諸熱丹毒並

以水磨服功勝紫雪出饒州樂平諸坑生銀鑛中狀如

硬錫文理麤錯自然者真今附 等謹按陳藏器

毒畏石亭脂磁石治小兒衝惡熱毒煩悶並水磨服忌
 生血又云朱砂銀冷無毒畏石亭脂磁石鐵延年益色

鎮心安神止驚悸辟邪治中惡蠱毒心熱煎煩憂忘虛劣忌一切血

圖經文具金

雷公云金銀銅鐵器凡使在藥中用時即渾安置於藥中借氣生藥力而已勿誤入藥中用消人

也

千金翼治身有赤疵常以銀揩令熱不久漸消

抱朴子銀但不及金玉可以地仙也服之法麥漿化之亦可以朱草酒釀之亦可以龍膏鍊之然三服

輒大如彈丸者又非清貧道士所主得也

太清服鍊靈砂法銀稟西方辛陰之神結精而為質性戾服之傷肝

寶藏論夫銀有一十七件真水銀七白錫銀曾青銀土黃銀雌黃銀鑰石銀惟生鐵銀生銅銀硫黃銀砒霜銀雄銀黑銀五件是真外餘則假銀坑內石縫間有生銀

逆出如布線上人口老翁鬚是正生銀也

丹房鏡源銀生洛平盧氏果褐色石打破內即白生於坑中形如笋子必有變化之道亦曰自然

牙亦曰生鉛又曰自然鉛可為利術不堪食鉛內銀性有毒可用結砂子

衍義文具銀屑條下

靈砂味甘性溫無毒主五臟百病養神安魂魄益氣明目通血脉止煩滿益精神殺精魅惡鬼氣久服通神明

不老輕身神仙令人心靈一名二氣砂水銀一兩硫黃

六銖細研先炒作青砂頭後入水火既濟爐抽之如束

針紋者成就也惡磁石畏鹹水茅亭話揚子度餌糊孫靈砂輒會人語

然可教好事者知之多以靈砂飼猢猻鸚鵡犬鼠等教之

青霞子靈砂若草伏得住火成汁不拆可療風冷用作母砂子置為銀若把五金拆不成汁不堪

水銀粉味辛冷無毒畏磁石石黃通大腸轉小兒疳并

水銀粉味辛冷無毒畏磁石石黃通大腸轉小兒疳并

癩癰殺瘡疥癬蟲及鼻上酒齶風瘡燥痒又名汞粉輕

粉峭粉忌一切血新補見陳藏器及日華子

圖經文具水

經驗方治小兒喫泥及腹肚膩粉一分用沙糖搜和

差

孫用和治虛風不一散膩粉一兩用湯煎五度如麻脚

水調但是風臨時服半錢

又方治血痢膩粉五錢定粉三錢同研勻用水浸蒸餅

枝水一盞煎湯

行義曰水銀粉下涎塗并小兒涎潮瘕癢多用然不可

謹蓋驚為心氣不足不可下下之裏虛驚氣入心

慈州磁石



磁石味辛鹹寒無毒主周痺凡痺隨血脈上下不能左

滿及耳聾養腎藏強骨氣益精除煩通關節消癰腫鼠

瘦頸核喉痛小兒驚癇鍊水飲之亦令人有子一名玄

石一名處石生泰山川谷及慈山山陰有鐵處則生其

陽採無時柴胡為之使殺鐵毒惡牡丹莽草畏黃石脂

三四為佳殺鐵毒消金仙經丹方黃白術中多用之

禹錫等謹按蜀本注云吸鐵虛連十數針乃至一二斤

刀器迴轉不落
石外徽人乘船皆以鐵鑱錮之云張海崎頭水淺而多磁

能補男子腎虛風虛身強腰中不利加而用之
治腰脚去瘡癢長肌膚令人有子宜入酒出相州北山

磁石毛鐵之母也取鐵如母之招子焉本經有磁石不
言毛石功狀殊也又言磁石寒此彌誤也

消腫毒小兒誤吞鐵鐵等即細末筋肉莫令斷與磁石
同下

圖經曰磁石生泰山山谷及慈山山陰有鐵處則生其
歲貢最佳能吸鐵虛連十數針或一二斤刀器回轉不

落者尤真採無時其石上有孔孔中黃赤色其上有細
毛性温功用更勝謹按南州異物志漲海崎頭水淺而

多磁石微外大舟以鐵鑱錮之者至此多不得過以此
言之海南所出尤多也按磁石一名玄石而此下有

玄石條云生泰山之陽山陰有銅銅者雌鐵者雄主療
頗亦相近而寒温銅鐵畏惡乃別蘇恭以為鐵液也是

磁石中無孔光澤純黑者其功劣於磁石又不能懸針
今北蕃以磁石作禮物其塊多光澤

又吸針無力疑是此石醫方罕用

雷公云凡使勿誤用玄中石并中麻石此石之二真
麤是鐵山石也誤服之令人有惡瘡不可療夫欲驗者

一斤磁石四面只吸鐵一斤者比名延年沙四面只吸
得鐵八兩者號曰續末石四角只吸得五兩已來者號

曰磁石若大修事一斤用五花皮一鎰地揄一鎰故綿
十五兩三件並細到以槌於石上碎作二三十塊子將

磁石於甕瓶子中下草藥以東流水煮三日然後瀉
出拭乾以布裹之向大石上再搥令細了却入乳

鉢中研細如塵以水沉飛過了又研如粉用之

聖惠方磨治小兒誤吞針用磁石如棗核大
外臺秘要磨令光鑽作竅絲穿令含針自出

錢相公篋中方療誤吞錢以磁石束
鬼遺方治金瘡腸出欲入之磁石滑石各三兩

沈存中筆談指南

磁石

磁石

磁石

磁石

磁石

磁石

丹房鏡源 磁石四兩協物上者伏丹砂養汞去銅暈軟

青霞子 磁石毛治

衍義曰 磁石毛輕紫石上輝溢可吸連針鐵俗謂之熾
之入藥須燒赤醋淬其玄石即磁石之黑色者也多滑
爭其治体大同小異不可不分而為二也磨針鋒則能
指南然常偏東不全南也其法取新纜中獨縷以半芥
子許蠟綴于針腰無風處垂之則針常指南以針橫貫
燈心浮水上亦指南然常偏丙位蓋丙為
大火庚辛金受其制故如是物理相感爾

玄石



玄石味鹹温無毒主大人小兒驚癇女子絕孕小腹冷

痛少精身重服之令人有子一名玄水石一名處石生

泰山之陽山陰有銅銅者雌玄者雄 惡松脂柏實菌桂

石一名玄石別錄各一種今按其一名處石既同療體
又相以而寒温銅鐵及畏惡有異俗方既不復用之亦
無識其形者不知與磁石相類否 唐本草云此物鐵液
也但不能拾針療體如經劣於磁石磁石中有細孔孔
中黃赤色物破好者能連十針一斤鐵刀亦被
迴轉其無孔光澤純黑者玄石也不能懸針

圖經 文具磁石條下

綠鹽味鹹苦辛平無毒主目赤淚出膚皴目昏暗 唐本注

明監硃砂赤銅屑釀之為塊綠色真者出焉者國水
中石下取之狀若扁青空青為眼藥之要唐本先附

圖經 文具食

海藥 謹按古今錄云波斯國在石上生味鹹澁主明
目消腎點眼及小兒無辜疳氣方家少見用也

按舶上將來為之石綠裝色久而不變
中國以銅醋造者不堪入藥色亦不久

後魏李孝伯云赤鹽臭鹽馬齒鹽駁鹽並非食鹽胡鹽

汾州凝水石



德順軍凝水石



凝水石味辛甘寒大寒無毒至身熱腹中積聚邪氣皮

中如火燒煩滿水飲之除時氣熱盛五藏伏熱胃中熱

煩滿止渴水腫小腹痺又服不亂一名白水石一名寒

水石一名凌水石色如雲母可析者良鹽之精也生常

山山谷又中水縣及邯鄲鮮巴豆毒畏地榆陶隱居云

屬河間郡邯鄲即趙郡並屬冀州域此處地皆鹹鹵故

云鹽精而碎之亦似朴消此石末置水中夏月能為水

者佳唐本注此石有兩種有縱理橫理色清明者為佳

或云縱理為寒水石橫理為凝水石今出同州韓城色

青黃理如雲母為良出澄城者斜理文色白為劣也

禹錫等謹按吳氏云神農辛岐伯醫和扁鵲甘無毒季

氏大寒或生邯鄲採無時如雲母色藥性論云寒

水石能壓丹石毒風去心煩渴悶解傷寒復勞

圖經曰及邯鄲今河東汾隰州及德順軍亦有之此有

兩種有縱理者有橫理者為色清明如雲母可析投置水

中與水同色其水凝動者為佳或曰縱理者為寒水石

橫理者為凝水石三月採及有一種冷油石全與此相

類但投沸油罇中油即今者是也此石有毒若誤用之

令腰以下不能舉

雷公云凡使先須用生薑自然汁煮汁盡為度

經驗方治小兒丹毒皮膚熱赤用寒水石半兩

集驗方治風熱心躁口乾狂言渾身壯熱及中諸毒能

四面濕土擁起候經宿取出入其草末天竺黃

傷寒類要治肉癰其人小便白

丹房鏡源制丹砂為匱伏玄精

衍義曰凝水石又謂之寒水石紋理通澈人或磨刻為

粉中以亂真不可不察也陶隱居言夏月能

齊州陽起石



陽起石



陽起石味鹹微温無毒主崩中漏下破子藏中血癥瘕

結氣寒熱腹痛無子陰痿不起補不足療男子莖頭寒

陰下濕痒去臭汗消水腫久服不飢令人有子一名白

石一名石生一名羊起石雲母根也生齊山山谷及琅

邪或雲山陽起山採無時桑蟪蝻為之使惡澤瀉菌桂

云此所出即與雲母同而甚似雲母但厚實耳今用乃

出益州與磐石同處色小黃黑即磐石雲母根未知何

者是俗用乃稀仙經亦服之唐本注云此石以白色肌

理似殷孽仍夾帶雲母滋潤者為良故本經一名白石

今有用純黑如炭者誤矣雲母條中既云黑者名雲騰

又各地涿服之損人黑陽起石必為惡矣經言生齊山

乃齊山在齊州歷城西北五里採訪無陽起石陽起石

為水者佳如此則舉世不能得似乎失言

粉中者亂真不可不察也陶隱居言夏月能

衍義曰凝水石又謂之寒水石紋理通澈人或磨刻為

丹房鏡源制丹砂為匱伏玄精

傷寒類要治肉癰其人小便白

四面濕土擁起候經宿取出入其草末天竺黃

集驗方治風熱心躁口乾狂言渾身壯熱及中諸毒能

石起陽

石起陽

石起陽

石起陽

石起陽

石起陽

石起陽

石起陽

石起陽

石起陽

石起陽

石起陽

腰疼膝冷濕痺能煖女子子宮久冷冷癥寒瘕止月水不定蕭燧云陽起石臣南齊書陽起石惟泰山所出

黃者絕佳邢州鵲山出白者亦好日華子云治帶下溫疫冷氣補五勞七傷合藥時燒後水鍛用凝白者為上

圖經曰陽起石生齊州他處不復有或邢州鵲山亦有不甚好今齊州城西惟一土山石出其中彼人謂之

然起山其山常有溫暖氣雖盛冬大雪編境獨此山無積白蓋石氣重蒸使然也山惟一穴官中常禁閉至初

冬則州發丁夫遣人監視取之歲月積久其穴益深鑿

鑿他石得之甚艱以色白肌理瑩明若狼牙者為上亦有挾他石作塊者不堪每歲採擇上供之餘州中貨之

不爾市賈無由得也貨者雖多而精好者亦難得舊說

是雲母根其中猶挾帶雲母今不復見此色古服食方不見用者今補下

藥多使之採無時

丹房鏡源為外起石可

青霞子陽起治腎之疾

衍義曰陽起石如狼牙者佳其外色不白如薑石其大塊者亦內白治男子婦人下部虛冷腎氣乏絕

子藏久寒須水飛研用凡石藥冷熱比自有毒正宜斟酌

孔公孽味辛溫無毒主傷食不化邪結氣惡瘡疝瘕疔

利九竅下乳汁男子陰瘡女子陰蝕及傷食病常欲眠

睡一名通石般孽根也青黃色生梁山山谷木蘭為之

陶隱居云梁山屬馬翊郡此即今鍾乳牀也亦出始興

皆大塊打破之凡鍾乳之類二種同一體從石室上汁

溜積久盤結者為鍾乳牀即此孔公孽也其次以小龍

從者為般孽今人呼為孔公孽般孽復溜輕好者為鍾

乳雖同一類而療體為異貴賤懸殊此二孽不堪丸散

人皆搗末酒漬飲之甚療脚弱其前諸療恐宜水煮為

湯也按今三種同根而所生各處當是隨其土地為勝

爾唐本注云此孽次於鍾乳如牛羊角者中尚孔通故

名通石本經誤以為般孽之根陶隱居云凡鍾乳之類有五

種一鍾乳二般孽三孔公孽四石牀五石花雖同一體

而主療有異此二孽止可酒浸不堪入丸散藥用然甚

療脚弱脚氣石花石牀顯在後條吳氏云孔公孽神農

辛岐伯鹹扁鵲酸無毒色青黃藥性論云孔公孽忌羊

大見本草 八四 八三十四 富 成堂梓

血味甘有小毒主治腰冷膝痺毒風男女陰囊瘡治人常欲多睡能使喉聲圓亮**日華子**云孔公孽味甘暖治瘕結此即殷孽林也

圖經文具石鍾乳條下

青霞子 孽輕身 充肌

殷孽味辛温 無毒主爛傷瘀血洩痢寒熱鼠瘻癰瘕瘕結

氣脚冷疼弱 一名**薑石** 鍾乳根也生趙國山谷又梁山

及南海採無時惡防已畏木陶隱居云趙國屬冀州此即今人所呼孔公孽大如牛羊角長一

一尺左右亦出始興唐本注云此即石堂下孔公孽根也盤結如薑故名薑石俗人乃以孔公孽為之誤爾臣

禹錫等謹按日華子云殷孽治筋骨弱并痔瘻等疾及下乳汁

圖經文具石鍾乳條下

廣州蜜陀僧



蜜陀僧味鹹辛平有小毒主久痢五痔金瘡面上癩面

面膏藥用之 **唐本注**云形似黃龍齒而堅重亦有白色者作理石文出波斯國一名沒多僧並胡

言也唐本先附**巨禹錫等謹按日華子**云五味甘平无毒鎮心補五

酒痔腸痔血痔氣痔**日華子**藏治驚癇嗽嘔及吐痰等

圖經曰蜜陀僧本經不載所出州土注云出波斯國今嶺南閩中銀銅冶地亦有之是銀鈔脚其物採

礦時銀銅相雜先以鈔同煎鍊鈔隨銀出又採山木葉燒灰開地作鑪填灰其中謂之灰池置銀鈔於灰上更

加大銀氣置之積久成此物今之用者往是此未成感銀銀氣置之積久成此物今之用者往是此未成

多以雜和之謬也又云鍛鑊下鐵屑味辛平无毒主鬼打鬼疰邪氣水漬攪令沫出澄清去滓及暖飲一二盞

又云刀刃味辛平无毒主蛇咬毒入腹者取兩刀於水中相摩飲其汁又兩刀於耳聞上相磨敲作声主百蟲入耳聞刀声即自出也

聖惠方 陰脫鐵精羊脂二味攪令稠布裏炙熱熨推內之差

又方 食中有蠱毒令人腹內堅痛面目青黃淋露骨立病變無常用壚中鐵精細研搗雞肝和為丸如梧桐子大任食前後酒下五丸

百一方 產後陰下脫鐵精粉推內之

又方 蛇骨刺人毒痛以鐵精粉如大豆以管吹瘡內

子母祕錄 療陰腫鐵精粉傳之

姚和衆 治小兒因痢肛門脫以鐵精粉之

太清服煉靈砂法 云鐵性堅服之傷肺

鐵漿鐵法中陶為鐵落是鐵漿蘇云非也按鐵漿取諸鐵於器中以水浸之經久色青沫出即堪染皂蕪解諸

毒入腹服之亦鎮心主癩癩發熱急狂走六畜癩狂人為蛇犬虎狼毒刺惡蟲等醫服之毒不入內見陳藏器

圖經 文具鐵條下

外臺祕要 療漆瘡以鐵漿洗之隨手差類為之妙

梅師方 治時氣病骨中熱生疱瘡豌豆瘡飲鐵漿差

秤錘主賊風止產後血瘕腹痛及喉痺熱塞並燒令赤投酒中及熱飲之時人呼血瘕為兒枕產後即起痛不

大見本五 四六

可忍無錘用斧今附臣禹錫等謹按陳藏器云秤錘味

并橫逆產酒淬服東醫云鐵杵無毒主婦人橫產無

杵用斧並燒令赤投酒中飲之自然順生杵搗藥者是

也又云故錘無毒主誤吞竹木入喉咽出入不得者燒

令赤漬酒中及熱飲並得日華子云鑰匙治婦人血噤

失音衝惡以生薑醋小使煎服弱房人煎湯服亦得

圖經文具鐵條下

聖惠方治婦人血瘦痛用古秤錘或大斧或鐵杵

外臺祕要療妊娠卒下血燒秤錘令

千金方妊娠脹滿及妊娠卒下

產寶治胞衣不出燒鐵杵

鐵華粉味鹹平無毒主安心神堅骨髓強志力除風邪

養血氣延年變白去百病隨所冷熱合和諸藥用棗膏

為丸作鐵華粉法取鋼鍛作葉如笏或團平百磨錯令

光淨以盥水灑之於醋甕中陰處理之一百日鐵上衣

生鐵華成矣刮取更細擣篩入乳鉢研如麵和合諸藥

為丸散此鐵之精華功用強於鐵粉也今附臣禹錫等

鐵亂粉止驚悸虛癰鎮五藏去邪氣強志壯筋骨治健

忘冷氣心痛疝癰結脫肛痔瘻宿食等及傳竹木刺

其所造之法與華粉同惟懸於醬甕上就潤地及刮取霜時研淘去麤汁鹹味烘乾

經驗後方治心虛風邪精神恍惚健忘以經使錘鐵

七編即堪打碎如其子大以水二斗浸經二七日每於食後服一小盞

生鐵



生鐵微寒主療下部及脫肛臣禹錫等謹按日華子云生鐵鍛後飛淘去麤赤汁烘乾用治癩疾鎮心安五藏能黑髮髮治癩及惡瘡疥蜘蛛咬蒜摩生油傳並得今注解在鐵精條

圖經文具鐵條下

千金方治耳聾燒鐵令赤投酒中飲之仍以磁石塞耳中日一易夜去之旦別著

肘後方治熊虎所傷毒痛煎生鐵令有味以洗之

又方若被打瘀血在骨節及脇外不去鐵一斤酒三升煮取一升服之

集驗方治脫肛歷年不愈以生鐵二斤水斗煮取五升出鐵以汁洗之日再

子母秘錄治小兒卒得燥瘡一名爛瘡燒鐵淬水

鐵粉味鹹平無毒主安心神堅骨髓除百病變白潤肌

膚令人不老體健能食又服令人身重肥黑合和諸藥

各有所主其造作粉飛鍊有法文多不載人多取雜鐵

作屑飛之令體重真鋼則不爾其針砂市人錯錄鐵為

屑和砂飛為粉賣之飛鍊家亦莫辨也取鋼鐵為粉勝之今附

圖經文具鐵條下

鐵落味辛甘平無毒治風熱惡瘡癩瘡癩疥氣在皮

膚中除膏膈中熱氣食不下止煩去黑子一名鐵液可

以染皂生牧羊平澤及妨音城或析城採無時臣禹錫等謹按

日華子云鐵液治心驚邪一切毒蛇蟲及蠶漆咬瘡腸風痔瘻脫肛時疾熱狂并染鬚髮今注解在鐵精條

圖經文具鐵條下

鋼鐵



鋼鐵味甘無毒主金瘡煩滿熱中胃膈氣塞食不化一

名跳音鐵今注解在

圖經文具鐵條下

柔鐵



鐵主堅肌耐痛

日華子云鐵味辛平有毒畏磁石灰炭等

能制石亭脂毒今

圖經曰城諸鐵不著所出州郡亦當同處耳今江南西

蜀有爐冶處皆有之鐵落者鍛家燒鐵赤沸砧上打落

細皮屑俗呼為鐵花是也物鍊去鏽用以鑄鑄器物者

為生鉄再三銷拍可以作刀劍鋒刃者為鋼鐵亦謂之熟鉄以

生柔相雜和用以作刀劍鋒刃者為鋼鐵亦謂之熟鉄以

如塵紫色而輕虛可以瑩磨銅器者為鉄精作針家磨

自有法文多不載謂鐵無正入丸散者惟煮汁用之華粉則研治極細合和諸藥又馬街秤錘車轄反并錘等皆燒以淬酒用之刀斧刃磨水作藥使並俗用有功效故載之

別說云謹按鐵漿即是以生鐵漬水服餌者日取飲旋入新水口久鐵上生黃膏則力愈勝令人肌酥輕健唐太妃所服者乃此也若以染皂者為漿其酸苦臭澀安可近况為服食也

石腦味甘温無毒主風寒虛損腰脚疼痺安五臟益氣

一名石飴餅生名山土石中採無時陶隱居云此石亦青而白色黑斑軟易破今茅山東及西平山並有鑿土

龕取之俗方不見用仙經有刘君導仙散用之又真誥曰李整採服療風痺虛損而得長生**唐本注**云隋時有化公者所服亦名石腦出徐州宋里山初在瀾石中入

土一丈已下得之大如雞卵或如棗許觸著即散如麵黃白色土人号為握雪樹谷石云服之長生冀李整相会

今附下品條中**臣禹錫**云今據下品握雪樹石主療此不同蘇妄引握雪樹石注為之

圖經文具石鍾乳條下

理石味辛甘寒大寒無毒主身熱利胃解煩益精明目

破積聚云三蟲除榮衛中去來大熱結熱解煩毒止消

渴及中風痿痺一名立制石一名肌石如石膏順理而

細生漢中山谷及廬山採無時滑石為之使惡麻黃

山屬青州今出寧州俗用亦稀仙經時須亦呼為長埋石石膽一名立制今此又名立制疑必相亂類**唐本注**

云此石夾兩石間如石脉打用之或在土中重疊而生皮黃赤肉白作針理文全不似石膏漢中人取酒漬服

之療癬令人肥悅市人或刮削去皮以代寒水石并以當礬石並是假為廬山亦無此物見出襄州西泚水

也側

圖經文具長石條下

丹房鏡源長理石可食

衍義曰理石如長石但理石如石膏順理而細其非順理而細者為長石治療亦不相遠

卷之六

廣州珊瑚



珊瑚味甘平無毒主宿血去目中翳鼻衄末吹鼻中生

南海唐本注云似玉紅潤中多有孔亦有無孔者又從

華子云鎮心

止驚明目

圖經曰珊瑚生南海注云又從波斯國及師子國來今
多有孔亦有無孔者枝柯多者更難得採無時謹按海
中經曰取珊瑚先作鐵網沉水底珊瑚貫中而生歲高
三二尺有枝無葉因絞網出之皆摧折在網中故難得
宗好者不知今之取者果尔否漢積翠池中有珊瑚高

一夾三尺一本三柯上有四百六十二條云是南越王
趙佗所獻夜有光景晉石崇家有珊瑚高六七尺今並
不聞有此高大者

陳藏器云珊瑚生石巖下刺刻之汁流如血以金投之
為丸名金漿以玉投之為玉髓久服長生

海藥按晉列傳云石崇金谷園珊瑚樹皮加苑生藥味
其平無毒主消宿血風癩等疾按其主治与金相

似也錢相公篋中方治七入歲小兒眼有翳醫未堅不可妄

點之三口立愈

異物志云出波斯國為人

衍義曰珊瑚治醫目今人用為點眼筋有一等紅油色

入藥用紅油色者嘗見一本高尺許兩枝直上分十餘

岐將至其顛則交合連理仍紅闊有縱紋亦一異也波

斯國海中有珊瑚洲海人乘大船墮鐵網水底珊瑚所
生磐石上白如菌一歲而黃三歲赤枝幹交錯高三四

大觀本草 卷之四
尺鐵發其根繫網舶上絞
而出之失時不取則腐

南恩州石蠐



石蠐味鹹寒無毒主青盲目淫膚腎及丁腎漆瘡生南海又云是尋常蠐爾年月深久水沫相著因化成石每遇海潮即飄出又一般入洞穴年深者亦然皆細研水飛過入諸藥相佐用之點目良
今附臣禹錫等謹按日藥毒并蠱毒催生落胎療血暈消癰治天行熱疾並熱水磨服也又云浮石平無毒止渴治淋殺野獸毒
圖經曰石蠐出南海今嶺南近海州郡皆有之體質石也而都与蟹相似或云是海蟹多年水沫相著

化而為石每海潮風飄出為人所採得又一種入洞穴年深者亦然醋磨傳難腫亦鮮金石毒採無時
衍義曰石蟹直是今之生蟹更無異處但有泥與龕石相著凡用須去其泥并龕石止用蟹磨合他藥
點目中須水飛又云浮石水飛治目中醫今皮作家用之磨皮上垢無出此石石蟹條中云浮石平無毒止渴治淋殺野獸毒合於此條收入

潞州長石



長石味辛苦寒無毒主身熱胃中結氣四肢寒厥利小便通血脉明目去醫眵下三蟲殺蠱毒止消渴下氣除脅助肺間邪氣久服不飢一名方石一名土石一名直

四三

石理如馬齒方而潤澤玉色生長子山谷及泰山臨淄

採無時陶隱居云長子縣屬上黨郡臨淄縣屬青州俗

膏而厚大縱理而長文似馬齒今均州遼

坂山有之士人以為理石者是長石也

圖經曰長石生山谷及泰山臨淄今惟路州有之

大縱理而長為別耳採無時謹按本經理石長石二物

二條其味與功效亦別又云理石如石膏順理而細

隱居云理石亦呼為長理石蘇恭云理石皮黃赤肉白

作斜理不似石膏市人制去皮以代寒水石并當礬石

今靈寶丹用長理石為一物醫家相承用者乃似石膏

與今潞州所出長石無異而諸郡無復出理石醫方亦

不見單用往往呼長石為長理石又市中所貨

寒水石亦有帶黃赤皮者不知果是理石否

馬銜無毒主難產小兒癩產婦臨產時手持之亦煮汁

服一盞此馬勒口鐵也本經馬條注中已畧言之今附

錫等謹按本經難產通用藥云馬銜平日華子云古出

鋌者好或作醫工針也今揚本經馬條注中都無說馬

銜之事不知此經所言何謂今姑存之云

圖經文具鐵條下

聖惠方治馬喉痺喉中深腫連頰壯熱吐氣數者用

礪石無毒主破宿血下石淋除癥結伏鬼物惡氣一名

磨石燒赤熱投酒中飲之即今磨刀石取近傳蠟洩溺

瘡有效又不欲人蹋之令人患帶下未知所由又有越

砥石極細磨汁滴目除障闇燒赤投酒中破血瘕痛功

狀極同名又相近應是礪矣禹貢注云砥細於礪皆磨

石也新補見陳藏器

石花味甘温無毒酒漬服主腰脚風冷與殷孽同一名

乳花唐本注云三月九月採之乳水滴水上散如雪霜

者出乳穴堂中唐本先附

日華子

謹按

日華子

謹按

日華子

謹按

日華子

謹按

日華子

謹按

日華子

謹按

日華子

謹按

日華子

謹按

日華子

謹按

日華子

云石花治腰膝及壯筋骨助陽
此即洞中石乳滴下凝結者

圖經文具石鍾

衍義曰石花白色圓如覆大馬杓上有百十枝每枝各
牙分岐如鹿角上有細文起以指捺之錚
然有聲此石花也多生海中石上世方雜得家中自有
一本後又於大相國宮中見一本然其躰甚脆不禁觸
擊本條所注皆非是

信陽軍桃花石



桃花石味甘温無毒主大腸中冷膿血痢久服令人肌

執能食唐本注云出申州鍾山縣以赤石脂但砥之不

令人肥悅能食南海藥譜云其狀亦似紫石

圖經曰桃花石本經不載所出州土注云出申州鍾山

色似桃花光潤而體重以砥之不着舌者為佳採無時

陶隱君解赤石脂云用義陽者狀如純腦色鮮紅可愛

蘇恭以為非是即桃花石也久服肥人

土人亦以為療痢然則功用亦不相遠矣

衍義曰桃花石有赤白兩等亦有赤地淡白點如桃花片

磨為器用今人亦罕服食

光明鹽味鹹甘平無毒主頭面諸風目赤痛多眵音淚

生鹽州五原鹽池下鑿取之大者如升皆正方光澈一

名石鹽唐本先附呂馬錫等謹按

圖經文具食鹽條下石牀味甘温無毒酒漬服與殷孽同一名乳牀一名逆

石唐本注云陶謂孔公孽即乳牀非也二孽在上牀花
漸長久与上乳相接為柱也出鍾乳堂中採無時唐本
先附臣禹錫等謹按日華子云石筍即是石乳下凝滴
長者與石花功
同一名石牀

圖經文具石鍾
乳條下

膚青味辛鹹平無毒主蠱毒及蛇菜肉諸毒惡瘡不可

久服令人瘦一名推青一名推石生益州川谷陶隱居
云俗方

及仙經並無用此
者亦相與不復識

馬腦味辛寒無毒主辟惡尉自赤爛紅色似馬腦亦美
石之類重宝也生西國玉石間來中國者皆以為器亦

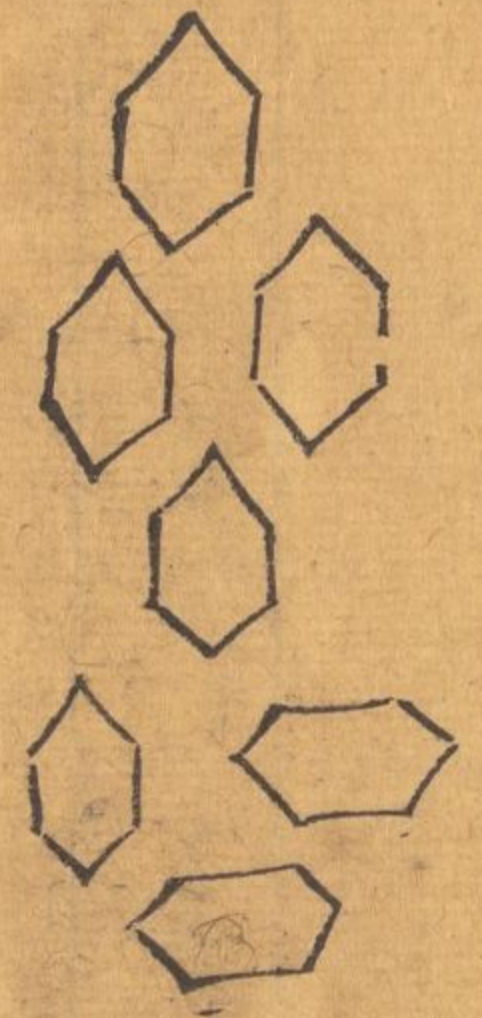
云馬腦珠是馬口中吐出多是胡人謬言以貴之耳新
補

見陳
藏器

陳藏器馬腦出日本國用研木不
熟為上研木熟非真也

衍義曰馬腦非石非玉自是一類有紅白黑色三種亦
有其紋如纏絲者出西裔者任彼土人以小者
張為好玩之物大者碾為器今古方入藥絕少用此物
西方甚重故佛經多言之其馬口吐出既知謬言不合

入編 鮮州太陰玄精



鮮州益精



太陰玄精味鹹温無毒主除風冷邪氣濕痺益精氣婦
人痼冷漏下心腹積聚冷氣止頭疼鮮肌其色青白龜
背者良出鮮縣附今

圖經曰太陰玄精出鮮縣今鮮池及通秦州積鹽倉中亦有之其色青白龜背者佳採無時鮮池又有鹽精味更鹹苦青黑色大者三二寸形似鐵鏢三月四月採亦上除風冷無毒又名泥精蓋玄精之類也古方不見用者近世補藥及治傷寒多用之其著者治傷寒三日頭痛壯熱四肢不利正陽丹太陰玄精消石硫黃各二兩硃砂一兩四物都細研入甕瓶子中固濟以火半斤於瓶子周一寸蟻之約近半日候藥青紫色住火待冷取出用臘月雪水拌令勻濕入甕罐子中屋後北陰下陰乾又入地埋二七日取出細研以麩糊和為丸如雞頭實夫先用熱水浴後以艾湯研下一丸以衣蓋汗出為差

唐本餘青近地亦有赤赤

沈存中云大瀆之地即生陰精石

衍義曰太陰玄精石合他藥塗大風疾別有法陰證傷寒指甲面色青黑六脉沉細而疾心下脹滿結硬燥渴虛汗不止或時在言四肢逆冷咽喉不利腹疼亦須佐他藥煎之圖經本草已有法推出鮮州者良車轄無毒主喉痺及喉中熱塞燒令赤投酒中及熱飲

之今

圖經文具鐵條下

聖惠方治姪娘咳救以車缸一枚燒令赤投酒中候冷飲之

外臺秘要治小兒大便失血出車缸一枚燒令赤內水中服之

南恩州石



圖經曰石蛇出南海水傍山石問其形盤屈如蛇也無首尾內空紅紫色又似車螺不知何物所化大抵與石蟹同類功用亦相近尤能解金蛇毒以左盤者良採無時味鹹性平無毒

衍義曰石蛇本經不收始自開寶本草添附其色如古壻上土盤結如楂梨大中空兩頭巨細一等無

大觀本草 卷之四
蓋不與石蟹同類蟹則真蟹也蛇非真蛇今人用之絕少

兗州黑羊石



圖經曰 黑羊石生兗州宮山之西味淡性熱解藥毒春中握地採之以黑色有峭壁光瑩者為上

兗州白羊石



圖經曰 白羊石生兗州白羊山味淡其性熱用即大熱生用即涼解藥毒春中握地採之以白瑩者

良為

一種唐本餘

銀膏味辛大寒主熱風心虛驚癇恍惚狂走瞞上熱頭面執嵐衝心上下安神定志鎮心明目利水道治人心風健忘其法以白錫和銀薄及水銀合成之亦甚補牙齒缺落又當凝硬如銀合鍊有法

四十種陳藏器餘

天子藉田三推犁下土無毒主驚悸癲邪安神定魄強志入官不懼利見大官宜婚市王者所封五色土亦其次焉已前主病正爾水服餘皆藏寶

社稷四角土牧宰臨官自取以塗門戶主盜不入境今

郡縣皆有社壇也

土地主歛萬物毒人患發皆者掘地爲孔一頭傍通取風以穴大小可腫處仰卧穴上令癰入穴孔中喻之作三五箇覺熱即易仍以物藉他處又人卒患急黃熱盛欲死者於沙土中掘坎斜埋患人令頭出土上灌之乃出嘗試有效當是土能收攝熱也又人患丹石發腫處於濕地上卧熨之地熱易之

市門土無毒主婦人易產取土臨月帶之又臨月產時取一錢七末酒服之又捻爲丸小兒於苦瓠中作白龍乞兒此法崔知悌方文多不錄

自然灰主白癩風塵癆重淋取汁和醋先以布揩白癩

風破傳之當爲創勿怪能軟瑠璃玉石如泥至易雕刻及澣衣令白洗惡瘡疥癬驗於諸灰生海中如黃土南中異物志云自然灰生南海畔可澣衣石得此灰即爛可爲噐今馬腦等形質異者先以此灰埋之令軟然後雕刻之也

佳也
鑄鍾黃土無毒主卒心痛疰忤惡氣置酒中溫服之彌

戶垠下土無毒主產後腹痛末一錢七酒中熱服之戶者門之別名也新注云和雄雀糞煖酒服方寸匕治吹

妳効
鑄鑄鈕孔中黃土主丈夫陰囊濕癢細末摸之亦去陰

汗最佳

甕中裏白灰土遊腫醋磨傅之甕器物初燒時相隔皆以灰爲泥然後燒之壠甕也但看裏有即收之

彈丸土無毒主難產末一錢七熱酒調服之大有功效也

執日取天星上土和栢葉薰草以塗門戶方一尺盜賊不來抱朴子亦云有之

大甕中蒸土一兩碩熱坐卧其上取病處熱徹汗徧身仍隨疾服藥和鼠壤用亦得

蚡鼠壤堆上土苦酒和爲泥傅腫極効又云鬼疰氣痛取土以秫米甘汁搜作餅燒令熱以物裹尉痛處凡蚡

鼠是野田中尖紫鼠也

塚上土及磚石主溫疫五月一日取之瓦器中盛埋之著門外堦下合家不患時氣又正月朝早將物去塚頭取古磚一口將呪要斷一年無時疫懸安大門也

桑根下土搜成泥餅傅風腫上仍灸三二十壯取熱通瘡中又人中惡風水肉腫一箇差以土坭灸二百壯當下黃水即差也

春牛角上土收置戶上令人宜田

土蜂窠上細土主腫毒醋和爲泥傅之亦主蜘蛛咬土蜂者在地土中作窠者是

載鹽車牛角上土主惡瘡黃汁出不差漸亂者取土封

之即止牛角謂是車边脂角也好用

驢溺泥土主蜘蛛咬先用醋泔汁洗瘡然後泥傅之黑

驢彌佳浮汁洗之更好

故鞋底下土主人適他方不伏水土刮取末和水服之不伏水土與諸病有異即其狀也

鼠壤土主中風筋骨不隨冷痺骨節疼手足拘急風掣痛偏枯死肌多收取暴乾用之

屋內墻下蟲塵土治惡瘡久不差乾傅之亦油調塗之鬼屎主人馬反花瘡刮取和油塗之生陰濕地如屎亦

如地錢黃白色

寡婦床頭塵土主人耳上月割瘡和油塗之効也

牀四脚下土主獬犬咬人和成泥傅瘡上灸之一七壯

瘡中得大毛者愈獬犬狂犬也

瓦甃主魘寐不寤覆人面疾打破之覺好魘及無夢取火燒死者灰著枕中履中即止

甘土無毒主去油垢水和塗之洗膩服如灰及主草葉諸菌毒熱湯末和之出安西及東京龍門土底澄取之

二月上壬日取土泥屋四角太宜蠶也

柱下土無毒主腹痛暴卒者末服方寸匕

胡鷲窠內土無毒主風瘙癢疥末以水和傅之又巢中草主卒溺血燒為灰飲服又主惡刺瘡及浸淫瘡遍身

至心者死亦用之

道中執塵土主夏中執暍死取土積死人心其死非爲
遇執亦可以蓼汁灌之

正月十五日燈盞令人有子夫婦共於富家局會所盜
之勿令人知安卧床下當月有娘

仰天皮無毒主卒心痛中惡取人膏和作丸服之一七
丸人膏者人垢汗也楷取仰天皮者是中庭內停污水
後乾地皮也取卷起者一名掬天皮亦主人馬反花瘡
和油塗之佳

蟻穴中出土取七枚如粒和醋搽狐刺瘡

古磚執燒之主下部久患白痢膿泄下以物裹上坐之
入秋小腹多冷者亦用此古磚煮汁服之主噦氣又令

患處熨之三五度差又主婦人帶下五色俱治之取黃
磚石燒令微赤執以麵五味和作煎餅七个安磚上以
黃苳婁傳麵上又以布兩重患冷病人坐上令藥氣入
腹如熏之有蟲出如蠶子不過三五度差

富家中庭土七月丑日取之泥竈令人富勿令人知

百舌鳥窠中土末和醞醋傳蚯蚓及諸惡蟲咬瘡

猪槽上垢及土主難產取一合和麵半升烏豆二十顆
煮取汁服之

故茅屋上塵無毒主老嗽取多年煙火者拂取上塵和
石黃欵冬花婦人月經衣帶爲末以水和塗于茅上待
乾內竹筒子中燒一頭以口噙之入咽喉數七因之無

不差也

諸土有毒怪曰獮羊掘土見之不可觸已出上土部土有氣觸之令人面黃色上氣身腫掘土處謹之多斷地脉古人所忌地有仰穴令人移也

香山林一百味煎一圖且其不新其命
只其見其用及開其想其人之其
首其山其其其其其其其其其其其
其其其其其其其其其其其其其其

