

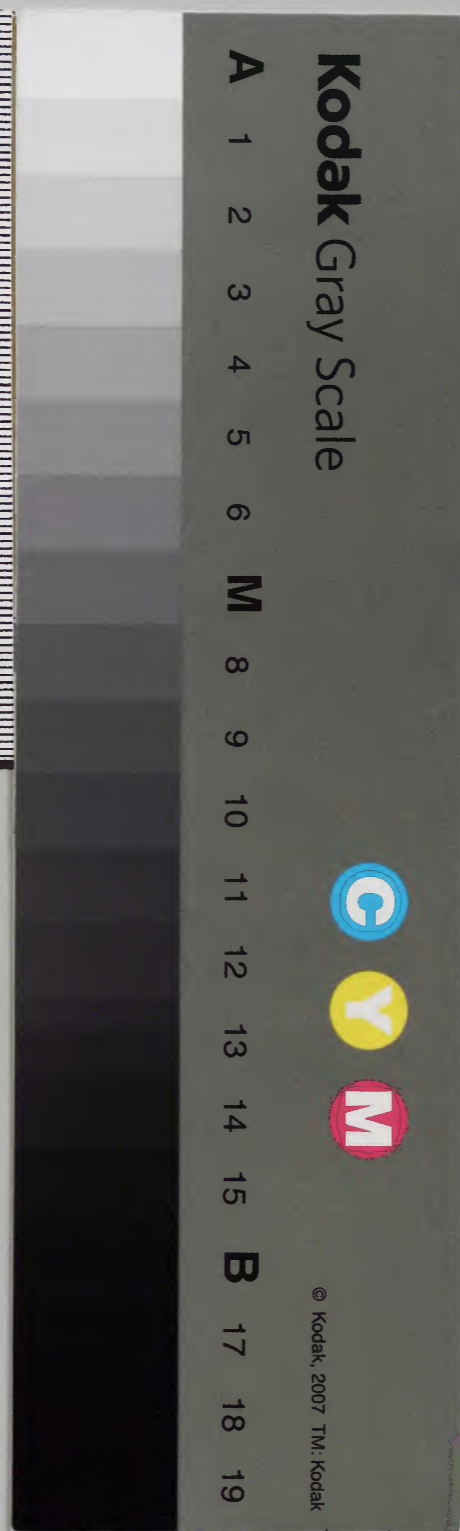
武德編年集成

自二十三至
二十三

| | | | | |
|---|---|---|---|-----|
| | | | | 和書門 |
| | 八 | 七 | | |
| | 一 | 七 | | |
| | 二 | 八 | 三 | |
| | 五 | 二 | 九 | 三 |
| 冊 | 架 | 函 | 號 | 類 |

| | | | | |
|------|---|---|---|---|
| 庫文閣内 | | | | |
| 五 | 八 | | | 和 |
| 〇 | 七 | | | |
| 函 | 三 | | | 書 |
| 一 | 二 | 三 | | |
| | 五 | 三 | | |
| 架 | 冊 | 號 | 類 | |

| | | |
|------|----------|------|
| 内閣文庫 | | |
| 番號 | 和 | 8733 |
| 冊數 | 25 (8) | |
| 函號 | 150 | 1 |





武德編年集成卷之二十

木村高敦撰

天正十壬午年

正月大

○朔日羣臣濱松城ニ登リ神君へ歳首ヲ賀ス○二
 日御謠初例ノ如○六日信州木曾福島ノ木曾左馬頭
 義昌ハ武田信玄ノ婿タリト雖當時四郎勝頼ヲ恨ル
 事有テ濃州苗木ノ城主遠山久兵衛友政ニ據テ其志
 ノ織田信忠へ通ズル所義昌ガ室家ニ附屬スル千村
 左京此事ヲ勝頼ガ臣阿部加賀ニ告ル然レ氏長坂跡
 部ノ佞者愚蒙ニメ是ノ信ゼズ岐阜信忠ヨリ平野勘

山書參齊殿
 武德編年集成卷之二十
 一

左前門ヲ以テ此事ヲ安土へ達セラル信長質人ヲ收
メ手置堅固ニメ軍ヲ信州へ發セラルベキ由諭サル
○十四日 神君崩崎城へ渡御不日ニ還御○十五日
紅氣天ニ彌ル西川如見云地中濕熱メ氣蒸升ル中部ニ變キ日光一映シ紅ノ色ヲ顯ハスト
云○廿五日伊勢二所皇太神宮御造替數百年中絶ノ
所信長平井久右衛門ヲ奉行トシテ承樂錢三千貫寄
附シ是ヲ沙汰スベキ旨上部太夫ニ命ゼラル又正遷
宮料トメ入用次第岐阜ノ倉庫ニ往年收置鵝眼一萬
六千貫ノ内追々獻ゼラルベシト信忠へ諭サル其使
節ハ森蘭丸長定也○廿八日本曾叛逆ノ事實ナルニ
仍テ甲陽ヨリ武田左馬助信豐三千人仁科五郎信盛

諏訪越中昌豐等二千人ヲ急ニ發シ神保治部ヲ監使
トメ義昌ヲ擊シムル所烏居峠ノ險ニ據テ嚴ク是ヲ
拒ギ信豐敗績メ神保等多ク死歿ス

二月小

○朔日信忠ノ先軍トメ瀧川一益河尻鎮吉毛利秀頼
水野忠重ヲ境目へ發シ降人ノ質子ヲ求ラル處不日
ニ木曾ガ弟上松藏人義豐到着ス即菅谷長頼ニ預ラ
ル○二日勝頼其兵二萬木曾退治トメ甲陽新府ヲ發シ信
州諏訪上ノ原ニ着陣ス○三日信長出陣ノ催シ其觸
アリ和州勢ハ筒井順慶引率スベシ然レモ高野ノ壓
へ勢ヲ殘シ吉野口ヲ守ラシムベシ攝州ニハ池田在

出修齋叢書

武德編年集戊卷二十

二

三郎信輝尼崎ニ在衛シ其子二人并ビニ中川瀬兵衛
清秀信州へ出陣スベシ三好笑岩齋ハ四國へ渡海ス
ベシ紀州雜賀ノ土橋平治叛ク故去月雜賀孫市重秀
本氏密旨ヲ蒙リ是ヲ攻亡ス所ニ其子二人根來寺ノ
鈴木密旨ヲ蒙リ是ヲ攻亡ス所ニ其子二人根來寺ノ
千識坊へ馳入防戦ヲ遂ルニ依テ援將津田左兵衛佐
泉州勢ヲ指向ルト雖尙河州烏帽子形ノ兵ヲ遣ハシ
不日ニ土橋カ黨ヲ殲シ益彼兵ヲ以テ紀州ノ賊徒ヲ
壓ベシト令ヲ下シ玉フ○六日信州ノ木曾叛テ武田
勢ト合戦ス早ク神君駿州ノ地ニ御動座有ベキ旨
酒井左衛門尉是ヲ達ス○九日織田信長令ヲ下メ曰
武田退治トメ躬ヲ七萬人ヲ率テ信州伊奈口ヨリ向

ベシ嫡男三位中將信忠五萬餘人木曾口ヨリ亂入ス
ベシ神君三萬五千人駿州路ヨリ甲州下山筋御進
發有ベシ金森五郎入長近三千人飛彈口ヨリ責入ベ
シト云々則神君御分國ノ諸士出陣ノ用意メ御動
座ノ告ヲ待ベキ旨促シ玉ノ北條氏政ニ此旨ヲ聞
テ其勢三萬餘駿武兩口ヨリ甲州ニ攻入ベシト云々
○十二日織田信忠濃州岐阜ヲ發シ同國上田ニ到ル
藤頼傳へ聞テ大ニ驚キ信州筑摩郡深志ノ城ヲバ馬
場民部丞昌房多田治部右衛門横田甚五郎尹松ヲ以
テ守ラシム伊奈郡高遠ノ城主仁科五郎信盛へ援兵
トメ同國佐久郡内山ノ城主小山田備中羽切九郎次

郎渡邊金大夫照小菅五郎兵衛元成ヲ遣シ伊奈郡大
 島ノ城將日向玄東齋八伯父ノ道遥軒安中左近春隆
 小原丹後依田能登ヲ加ヘ同郡飯田城將保科越前正
 而坂西織部ガ方ヘハ小幡因幡波多野源左衛門ヲ加
 勢トシ駿州持船田中二兵ヲ倍シ鞠子ノ城ニ諸賀兵
 部ヲ籠置信州伊奈口三山路ノ間ハ東山道第一ノ難
 處タル故爰ニテ尾濃ノ兵ヲ支ント伊奈ノ下條伊豆
 信氏同兵庫平谷瀧澤ヲ要害ニ構テ屯スル所ニ其一
 族下條九兵衛從士佐々木某原民部市岡某熊谷玄蕃
 等相叛キ寄手ノ先鋒瀧川一益毛利河内守秀頼ニ通
 シ川尻與兵衛鎮吉ガ勢ヲ引入ケレバ寄手サシモ機

遣ヒシケル險阻ヲ輒ク越ルユヘ下條信氏這ニ遁レ
 去松尾ノ小笠原掃部助信嶺ハ廿餘年武田ニ屬シ信
 玄ガ姪婿トメ腹心ノ臣ト憑ケルカ是モ信長ヘ降ル
 ベキ旨約シケレバ信長衆圍平八景春森庄藏長可事
 兒口ヨリ攻入晴多賀寺筋ヨリ木曾峠ヲ越テ梨子峠
 ニ登ル所信嶺手合トメ所ニ二烟ヲ發ス勝頼二萬許
 諷訪二屯之軍議スト云ヘ氏其謀決セズ○十三日信
 忠濃州高野ニ到ル○十四日信忠岩村ニ進ム信州飯
 田ノ城將保科越前正直坂西織部ヲ初メ今宵城ヲ避
 テ走ル○十五日森庄藏伊奈郡市田迄旗ヲ進メテ飯
 田ノ敗兵ヲ追撃シ首十餘級ヲ獲ル是今度ノ軍首級

ヲ得ル初ナリ勝頼防戦ノ長僉議ニ日數ヲ送リ偶然
トメ上ノ原ニ屯シ軍議ヲ疑ス所典厩信豐ニ病ト稱
シ其席ニ至ラズ城織部昌茂阿部加賀夜軍セント請
フ野田是ヲ拒ム〇十六日遠州小山ヲ守ル武田番手
ノ勢城ヲ棄テ奔ル勝頼今日今福筑前ヲメ信州鳥居
峠ニ向ハシム木曾義昌并ニ信長ノ援將苗木ノ久兵
衛友政大ニ鬪勝テ敵五百七十餘ヲ討取其内有賀備
後小山田左京跡部治部ヲ始メ宗徒ノ士四十餘人カ
首ヲ織田信忠ノ許ニ遣ハス處感狀ヲ贈リ義昌ガ援
兵トメ又織田源五郎長益津田赤千代同孫十郎信次
稻葉彦六郎貞通梶原平次郎塚本小大膳小野木藤次

郎築田彦四郎丹羽勘介氏次ヲ木曾ニ赴カシム各義
昌ト氏ニ鳥居峠ヲ抱ヘ守ル勝頼方ヨリ木曾ノ壓ト
メ深志城ニ馬場民部丞昌房多田治部右衛門横田甚
五郎尹松後甚右衛門楯籠リ空ク日ヲ盡ルト云ニ〇十
九日神君牧野城ニ着御諸軍ハ駿州島田金谷ニ進
ム〇廿日拂曉ヨリ御當家ノ先鋒大須賀酒井本多
柳原駿州志田郡田中城ニ進テ大手ノ郭ヲ打破リ首
八十餘級ヲ得テ城下ニ泉ス主將依田右衛門佐信蕃
且援將三枝上佐虎吉尙城ヲ守テ降ラズ是日信忠信
州伊奈郡平谷波合ニ到リ飯田城ニ移ル同郡大島ノ
城主日向玄東齋宗英夜中ニ逃亡ス〇廿一日大島ノ

山崎參將... 武田信玄... 〇〇

地下人上方勢ヲ引入工へ道遙軒没落ノ由川尻鎮吉
注進ス信長則回章ヲ投ゼラル

大島响退子付重与江邊披見以而謀以孫重次磨
八十車子以具許可執忠義車肝要子以統者送筋跡
之丈夫子以半八人足以下在陳為氣遠之條下條
△○為茂弱場子而茂松尾大島不而茂若二之今所相
據為警固人數之殘一重納馬之時又ハ以兼之用
子茂可立以同免角可出来以懸く使者可悉以ハ
其自分七陣用さし條を便更申聞以右面姓以下
承之之廢之也具討之の工以條其常用子可立中
尔以比今道不ハ信長其地へ出張以と今以

大軍可押詰以其已茶兒合此越度働等一不此
者を城女方の茂打紙巻以同流川方へも申遣
以同相談無沖新川なきの城為以兼等以可統以
是にもつなきの城中付度以尚一た右攻等可着
陣者也

二月廿一日

信長

〇廿二日 神君駿州二御發向先鋒既二藤枝迄進ム
由ヲ聞テ菴原郡持船ノ城主朝比奈駿河政貞初氏秀
長臣與原日向數百人ヲ帥ヒテ遠目峠ヲ越テ戰フ
神君ノ魁將石川酒井本多大須賀榊原頻二與原ヲ擊

出修齊叢書

武德編年集戊卷二十

〇六

破リ首八十餘級ヲ獲ル直臣石川又四郎重次初陣ニ
 魁シ須藤左門ト云剛兵ヲ檢付其首ヲ獲タリ暹日ノ
 峠守リシ屋代越中正國歩將關甚五兵衛鞠子ヲ守ル
 諸賀兵部甲州へ走ル○廿三日 神君持船ニ御着陣
 則先軍五將ヲシテ城郭ヲ攻ラル○廿五日駿州菴原
 郡江尻ノ城ヲバ甲州下山ノ領主穴山梅雪齋相成ル
 所ニ 神君此間長坂血槍九郎信政ヲ遣ハシ梅雪ヲ
 味方ニ招キ玉フ長坂敵城ニ七日留リテ利害ヲ詳梅
 雪兼テ勝頼ヲ恨ル故 釣命ニ應シ間諜ヲ以テ彼甲
 府ニ在ル人質今宵雨ノ紛レニ盜取セ坂東道三十里
 ヲ歴テ居城ニ退カシメ自己モ今夜駿州岩原ノ地藏

堂ノ民家迄參向シ 神君密ニ爰ニ渡御アリテ拜謁
 ヲ遂ル○廿七日持船ノ城兵大略落失テレバ城將朝
 比奈駿河和ヲ乞テ同國久能ノ城へ退ゾ 神君松
 平王殿勅ヲ以テ是ヲ送ラシメラル久能山ノ城將今
 脇丹波昌和モ降ヲ乞フ故異議ナク退去スベキ旨本
 多八藏秀玄ヲシテ御下知アリケルカ入藤一代相謀
 テ今福ヲ刺殺シ歸參ス久能ヲバ奇合勢ニテ守ル故
 其隊頭歿シケレバ悉ク逃亡シ城忽陥ル勝頼が叔母
 婿穴山梅雪遂ニ叛心ノ色ヲ顯ハシ守ル所ノ江尻ノ
 城ヲ避テ甲州下山ノ居城ニ歸ル織田信忠信州飯島
 ニ在陣シ國中ヲ治ントス士民頃年勝頼が虐政ニ倦

山參齊叢書 武徳編年集卷二十一

テ悉ク信忠ニ隨カヒ郷導ト成テ武田ヲ襲フ○廿八日勝頼ガ一族典厩以下悉ク叛キ巴ガ本領ニ引籠テ其勢多分落失ヒ信州諏訪上ノ原ニ屯シ難ク甲州新府ニ引入ニ是日信長川尻鎮吉ニ書牒ヲ送ラル是ハ鎮吉ガ信忠ノ先鋒トシテ深ク敵地ニ進ム故ナリ
繫之城中付度ハ有於是元相尋去之分急度可申付ハ尚一紀右次第可及陳者也

二月廿八日

信長

川尻肥後守等々ノへ

○廿九日 神君ノ勢持船ノ城ニ人テ是ヲ守ル

三月大

○朔日 神君江尻ニ着御兼テ成瀬吉右衛門正一ヲ田中ノ城將依田右衛門佐信蕃ガ方ヘ遣ハシ甲陽ノ諸臣皆叛キ勝頼亡ン事日アルベカラズ早ク城ヲ渡シ味方ニ降ルベキ旨ヲ命ゼラル依田義有テ是ニ從ハズメ曰武田棟梁ノ臣等ガ書簡ヲ得テ虚實ヲ決シ其後ハ先年遠州ニ股城ヲ渡セシ其有縁ヲ以テ大久保忠世ニ城ヲ避渡サント云々 神君大ニ感ジ玉ヒ宍山ガ方ヨリ書簡ヲ送ラセラル信蕃疑ヲ散シ城郭ヲ大久保ニ渡ス時ニ味方ニ屬セバ信州ノ本領相違ナク宛行フベキ旨 命ゼラル所ニ依田ハ勝頼存亡未ダ知ラズ染亡バ忽ニ徳川家ニ仕ヘン由ヲ述

本國信州佐久郡蘆田ニ赴カシト又田中ノ城兵小
 股平内左衛門政重等 神君ニ屬ス今日信忠信州伊
 奈郡沼原ニ到テ高遠城ヲ一日ニ屠リ勝頼カ弟仁科
 五郎信盛小山田備中渡邊金大夫照羽切九郎次郎等
 ノ兵四百總テ二千五百八十餘人ヲ討捕畢又高遠城中將卒
トモニ義死スル事武家閑談ニ委ク見ユル ○二日騎士十五人輕卒三十人
 ノ隊長曾根下野正清等モ其守ル所ノ駿州興國寺ノ
 城郭ヲ 神君ヘ獻ジ味方ニ屬スベキ由ヲ達ス駿府
 ノ城衛武田上野介信龍同左衛門大夫信光城ヲ避テ
 甲陽ニ走ルユヘ 神君駿府城ニ入玉フト云ミ ○三
 日信忠諏訪上ノ原ニ屯シ諏訪神祠ヲ初所ニテ放火

ス上野ノ國士安中左近春隆初メハ信州大島ノ城ヲ
 守リ今既ニ高島ノ城ニ據ト雖高遠ノ堅城陥リ其兵
 麁ニ及ブ由ヲ聞テ城ヲ津田源三郎勝長ニ渡メ信忠
 ニ降ル木曾筋鳥居峠ヨリ向フ上方勢深志今ノ松本ナリ
 へ亂入セシカバ當城ヲ守ル馬場民部丞昌房城ヲ織
 田源五郎長益ニ渡シ離散シ比企ノ城主小尾周防ハ
 城内ニ戦死ス嚮ニ勝頼高遠以下ノ落去ヲ聞テ其兵
 僅三千許新府ノ城ヲ保ツ事アタハズ真田昌幸カ上
 州吾妻ノ城ニ退カント欲シ豫ジメ真田ヲ歸シケル
 カ長坂釣閑堅ク是ヲ止ルユヘ小山田右兵衛尉信茂
 ガ甲州都留郡ノ領邑ニ赴キ嶮ニ據テ拒ギ守ント欲

出參齊叢書 武忠編年集 二

シ先立テ信茂ヲ遣ハシテ其妻妾伯母妹等女姓二百
人一族郎從五百餘人新府ヲ發ス時二叛臣木曾方質
子ヲ殺シ其外逆心ノ者ノ質子三百餘ヲ新府ノ本城
ニ入テ悉ク燒殺シ忠節ノ士ガ質子僅十人許ニ金銀
ヲ與ヘ古府ノ一條右衛門大夫信就ガ亭ニ暫ク退居
スル所地下人郷邑ヲ焚テ山中ニ逃レ竄ル故今三日
勝頼古府ヲモ避テ一條小路ヲ過ル時駿州先方ノ士
其微行ヲ笑ノ勝頼怒テ是ヲ斬シム山縣昌景ガ遺息
二人其部下廣瀨美濃昌房三科肥前形幸今ニ從ヒケ
ルガ勝頼疑テ三科廣瀨ヲ去シム小幡豊後昌盛病ニ
嬰リ漸ク勝頼ニ謁シ涕泣メ退キ同六日黑駒ノ食邑

ニ没ス

時二十四九歲
是景憲ガ父也

勝頼惠林寺ニ赴ク寺僧拒ギ入

ズ敵急ニ來ル由ヲ聞テ轟村ノ萬福寺ト云一向宗ニ

山縣源四郎同左兵衛ヲ殘シ纔五百人鶴瀨ニ至リ駒

迎ノ郷ニ向テ小山田ガ迎ニ來ルヲ待テ七日迄爰ニ

止ル

此處モ山梨
郡ノ内ナリ

○四日穴山梅雪江尻ヨリ來テ神

君ニ拜謁シ貞宗作ノ太刀及ビ馬鷹ヲ獻ズ○五日

神君ノ部將酒井左衛門尉駿州蒲原ニ着陣ス昨今兩

日ノ間ニ參遠ノ兵蒲原ニ至ル今日織田信長大軍ヲ

帥テ江州安上ノ城ヲ首途シ柏原ニ宿陣ト云○六

日信長濃州丹久川ノ渡リニ至ル所信忠ノ使者仁利

信盛ガ首ヲ持來ル則是ヲ濃州ニ遣ハシ長良河原ニ

山縣源四郎

武德編年集卷二十

○十

景スベキ旨下知メ信忠ノ使ニ黄金ヲ授ク甚雨故今
宵小岐阜ニ逗留ト云々〇七日 神君ノ諸勢興津二
屯ス今日信忠上諏訪ヨリ古府ニ至リ一條信就カ舊
館ニ在テ退キ後レタル武田カ氏族宗徒ノ臣ヲ捕ヘ
シ△〇八日味方先陣ノ五將酒井石川本多大須賀柳
原等駿州井出ニ至リ河内ヲ經テ進テ甲州四郡萬澤
ニ屯シ 神君ハ興津ニ御旗ヲ建ラル井出ノ郷人齋
藤彌右衛門郷導セシ由ヲ述ル 神君感ジ玉ヒ承ク
公役ヲ免許シ玉ヲ今日信長尾州犬山ニ至ル〇九日
神君御旗本ヲ萬澤ニ移サル穴山梅雪ヲ郷導トシテ
先隊ノ五將遂ニ身歿ニ進ミ八代ノ文珠堂市川口ヨ

リ亂入ス今省小山田右兵衛尉ハ同苗入左衛門婚ノ
武田左衛門大夫信光且小菅五郎兵衛元成ヲ以テ已
ガ人質ヲ奪ヒ取駒迎ノ東方篠子ニ兵ヲ賦シ鶴瀨拍
尾ニ向テ柵ヲ設ク火炮ヲ發シケレバ武田家ノ倭臣
長坂跡部ヲ始メ悉ク落失畢又信長今夜ハ濃州金山
城ニ宿陣ト云々〇十日勝頼多葉山ヲ歴テ武州ノ日
原越秩父ヲ過テ上野ニ赴ント欲シケルガ秋山攝津
小山田將監ヲ初メ逃亡ス且奴僕アル事ナシ土屋綱
藏秋山紀伊礮トナル阿部加賀温井常陸槍ヲ持テ從
フ小宮山内膳友信讒問ニ陷テ蟄居シケルガ我ヲ守
リ來リ從フ都留郡天目山ハ信玄崇敬ノ道場嶮難ノ

武田信玄傳 卷之二十一 〇七

地改彼山ニ登リ勞ヲ休メ旅行ノ用意セシテ山梨
郡駒迎ノ郷ヨリ十六町隔テシ鶴瀬ノ關ヨリ笛吹川
ニ副テ北ニ向ヒ都留郡田野村ニ着シ先達テ甘利甚
五郎大熊新右衛門ヲ天目山ニ遣ハス今日 神君甲
州市川ニ着御ミ家人成瀬吉右衛門正一先年浪客ト
成信玄ニ仕ヘシ時ニ甲陽巨摩郡武川ノ諸士ト睦ジ
カリシ故 命ヲ蒙リ武川ニ往ケルガ皆逃亡シテ更
二人ナシ成瀬ハ武川ノ士早ク市川ニ來リ愚臣ニ據
テ人徳川家ノ臣ト成ベキ旨門戸ニ書記シテ市川ニ
歸ル蓋シ 神君ハ恩惠ヲ以テ下ヲ御シ法制ヲ以テ
衆ヲ督シ亂ヲ救ヒ暴ヲ誅シ民ヲ安ンジ玉ヲ聖文勇

武ノ徳敵國ヲ感化シ兼テ羽旄ノ到ルヲ待テ靡キ從
ント欲シケレバ武川士ノ長折井米倉大ニ歡デ疑ノ
意ナク今夕兩人急ニ市川ニ赴キ謁ヲ執テ早速舊郷
ニ歸リ諸士ヲ諭シ各篋子ヲ獻ゼシムト云々○十一
日 神君ハ穴山梅雪ヲ攜ヘ信忠ノ陣所山梨郡古府
ニ 渡御御對顔畢テ信州諏訪ニ赴キ玉ヒ御宿陣ア
リ信忠ノ魁首瀧川左近將監川尻與兵衛北畠信雄ノ
陣代津川玄蕃允義冬勝頼が行方ヲ深ク尋ケルガ都
留郡田野ノ觀音堂ニ在下聞テ今巳ノ刻彼處ヘ兵ヲ
發ス且甘利甚五郎秋山攝津大熊新右衛門却テ信忠
ニ屬シ天目山關山派ノ僧徒并ニ小山田右兵衛尉ガ

勢ト共ニ押寄レバ辻村ノ地下人一揆メ五千許後ノ
山ヨリ攻來ル此時勝頼勇將ト雖去ル三日以來所ニ
ヲ流落シ大二疲勞メ戰フベキ體トシ甲陽軍鑑ニ勝
頼即小原丹後ヲメ其妻ヲ害シ其外婦女十人許悉ク
刺殺シ漸ク生層ニテ拒ギ闘フ然レ氏其嫡男太郎信
勝生質聰敏勇敢ニメ容貌美麗也十文字ノ槍ヲ揮テ
三度迄突出ル瀧川ガ臣津田小平次長興稻生對馬貞
置其弟儀左衛門頻ニ攻撃上屋惣藏ガ放ツ矢ニテ儀
左衛門命ヲ失フ對馬貞置ガ馬モ矢ニ中テ殞ル時ニ
勝頼ガ馬放シ來ル貞置是ヲ得テ乘ル勝頼ハ鎧櫃ニ
腰ヲ掛ケ瀧川ガ臣伊東伊右衛門長光ト太刀討メ首

ヲ獲ラル瀧川儀大夫ハ上屋惣藏ヲ討捕ル其餘皆爰
ニ死歿ス

武田四郎勝頼 三十七歳景徳院頼 同太郎信勝 十六

雲院甲岩 勝信居士 勝頼ノ正室 北條院横安妙

家臣

上屋惣藏昌恒 廿七歳忠 河村下總 河白 安部加賀

慶室 温井常陸 常陸 跡部尾張 跡部 小宮山内膳友

信忠 雙金丸助六郎昌義 金溪道助 土小山田平左

衛門國則 忠原 同掃部助義次 洞岩 同彌助 明監 同

於兒 久挂 秋山紀伊守 秋峯 同木工助 水村 小原丹

後 鐵岩 同下總 空岸 安西伊賀 西安 岩下總六郎 窗

出參
武
二

江秋山源三景氏堅英可推土屋昌恒ノ弟也十七歲同總九郎宗傑傳

同民部觀應同宮内清寒小原源五左衛門實山多

田久藏圓應齋藤作藏即應小原下野一宗山野居

源藏虛屋神林清十郎清神小原清次郎原清有賀

善左衛門賀屋土屋源藏源興窪澤治大夫天真皆

井小助本光貫名新藏松峯

享保辛亥勝頼百五十回忌追福ノ爲二甲陽ノ舊臣等

カ苗胤ヲ勸化セントテ田野ノ景德院ノ住僧ガ携ヘ

來ル過去帳ノ面斯ノ如ト云ニ總テ三十三人ナリ

○相傳ノ勝頼ト死ヲ共ニスル族右三十三士ノ外

小原忠五郎丹後小山田大學二十高尾伊賀多田角

助寺島藤藏伴又一郎甘利采女同彦五郎川村五兵

衛曾根内膳安田十郎左衛門同源三郎雨宮織部同

善次郎小尾五郎助同十兵衛淺羽右近麟岳和尚信

ガ弟子圓首座秋山等ト云ニ今按ズルニ田野

ニ於テ勝頼ガ死ニ殉フ者三十三人ニシテ殘レル

所ハ天目山下所ニテ命ヲ殞ス故ナルベシ○或

説曰田野ニ於テ勝頼室ヲ小田原ニ往シメントス

時二室家ハ吾弟三郎景虎越國ニテ景勝ト勝敗ヲ

決スル時長坂跡部ガ奸計ニ陥リ金銀ヲ貪テ土地

ヲ合セシ事ヲ悦ビ故ヲクシテ景勝ニ荷擔シ三郎

ヲ亡サントセフレシ時幾回カ諫ヲナスト雖承引

十夕景虎ヲ失ハル爰ヲ以テ北條家ノ恨骨髓ニ徹
シ畢又今何ノ面目アリテ小田原ニ往ンヤトテ附
屬ノ士早野内匠助劍持但馬清水又七郎ニ遺物ヲ
授ケ小田原へ歸ス時ニ劍持一人道ヨリ引返シ勝
頼夫婦ト死ヲ共ニスト云々○辻家傳ニ彌兵衛盛
昌ハ勝頼ニ罪ヲ得テ天正三乙亥年七月甲州ヲ奔
リ信州小諸ノ與良遠江ガ許ニ蟄居シ勝頼没後
神君ニ仕へ奉ル事歴然タリ甲陽軍鑑ニ勝頼勝沼
へ赴ク時迄廣瀨三科辻彌兵衛扨從シケルガ辻ハ
一揆ノ長ト成テ田野ヲ攻ルト云ハ大二井也甲州
東郡ニ辻一族多ケレバ其内一揆ノ長ニ成テ彌兵

衛ガ名ヲ冒シ勝頼ヲ攻テルカト云々○世ニ總テ
稱美スル處小宮山内膳友信ハ讒臣ノ爲ニ勝頼ニ
勘當セラレ蟄居セシガ田野へ尋來ル勝頼且感ジ
且恥テ厚ク是ヲ謝シ死ニ殉シム後日神君甚小
宮山ヲ悼悱セラレ其弟又七郎昌吉十九歳ナリシ
ヲ召テ祿ヲ賜フ蓋シ勝頼父子ガ骸田野ニ在下雖
信長ヲ恐レ惠林寺ヲ初メ收收メントスル僧徒ナ
シ然ルニ田野ヨリ西北行程四里ヲ隔テ中山ト云
處ノ甲州洞家ノ僧録廣嚴院彼地ニ往テ勝頼夫婦
信勝并ニ殉死ノ骨骸ヲ聚メ葬ル此秋神君甲信
兩國ヲ握ニ入玉ヲ後ニ一字ヲ建立シ玉ヒ天童山

北條時義傳 卷之二十一 景徳院 七十五

景徳院ト號シ七十五石ノ田ヲ寄附有テ彼小宮山内膳カ弟ノ僧ヲ以テ住職トセラル○曾根下野正清ハ六年以來菅谷九右衛門行清ヲ以テ信長へ密旨ヲ通シ宍山木曾小笠原掃部助等ハ降人ハ最初ナレバ各其功ヲ憑テ本領安堵ヲ求ルモ其謂レナキニ非ズ今度亡國ノ期ニ勝頼ヲ叛キ其一門且社稷ノ臣一命ヲ助カラント悲クモ肥馬ノ塵ヲ望ミ同朋仕丁ニ跪キ媚諂フ事斜ララスト云々

○十二日信忠ハ武田父子ガ首ヲ實檢シ瀧川一益ニ

吉光ノ脇指良馬一戸鹿毛黄金五百兩ヲ授ケ是レヲ賞ス

○十三日 神君諏訪ヨリ市川ノ陣館ニ 御起日

信長甲州根羽根ニ到ル所越中國ヨリ羽書來テ敵兵去ル頃偽テ信長父子甲信ノ境ニ於テ武田ガ爲ニ大ニ利ヲ失フ由ヲ稱シ一揆競ヒ起テ富山城内ニ於テ國人小島六郎左衛門唐人民部是ニ與シ當十一日城將神保越中守氏春ヲ本丸ニ押籠メ城既ニ一揆ノ掌ニ入是ニ依テ柴田佐々前田佐久間玄蕃允盛政等忽越中へ發向スト云々○十四日信長平谷ヲ經テ波合ニ到リ玉ヲ所信忠ノ兩使來テ勝頼父子ガ首級ヲ獻ズ信長大ニ歡テ曰羽林出陣シ三十日ヲ過ズメ甲信ヲ征伐シ敵將ノ首級ヲ得ル事其功比倫ナシトテ兩使ニ岫富平左衛門定次ヲ漆テ古府ニ遣シ雄劍荒波ト号

出修齋叢書 武徳編年集成卷之二十一 十六

ス良蹄板屋騮號ス美服百領ヲ信忠ニ贈ラレ且兩使關嘉
平次桑原助六郎ニ七駿馬ヲ與ヘラル是日神君ノ
氏族大給ノ松平左近大夫眞乘享年三十七歳ニメ卒
ス其子源次郎八歳ニメ家督ヲ繼ト云後和泉守宗
乘ト云是ナ
リ○十五日信長伊奈郡飯田城ニ入勝頼父子カ首ヲ
爰ニ梟ス事三日ト云○十六日信長甚雨故飯田ニ
逗留ノ所下曾根覺雲軒ヨリ武田左馬助信豊カ首ヲ
獻ズ此信豊ハ信玄カ弟故典厩信繁ガ子ナリ此度信
豊父子郎從什騎許ニテ佐久郡小諸ノ城ニ落來ル所
ニ覺雲軒是ヲ欺キニ九迄呼入輒ニ攻殺ス時ニ從士
朝比奈孫四郎及ビ白井等信豊ヲ勸メ總テ十一人潔

白ニ死歿スト云、信長長谷川宗仁ニ課セテ勝頼父
子仁科五郎信盛典厩信豊等ガ首ヲ洛陽ニ登セ獄門
ニ梟セシム川尻與兵衛ヲ肥
前守ト稱セラハル○十七日信長伊奈郡大
島ヲ經テ飯島ニ到ル○十九日信長上ノ諏訪法養寺
ニ着陣暫ク逗留アリ大小名廿二人馬迴健士弓鐵炮
ノ輕卒ノミ在陣スベシ其餘ハ暇ヲ賜ハルト云、此
比信長舍弟源五郎長益森在藏長可ノ上州嶺ノ城主
小幡上總介信眞カ方ヘ遣ハシ利害ヲ説シメ遂ニ降
參セント領承ス抑今度楯下ニ勝頼ヲ叛キシ故信玄
カ舍弟信綱入道道遙軒ヲバ森長可ガ從士各務某信
長ノ命ニテ立石ニ於テ誅シ同伯父一條右衛門大夫

出參齊叢書
武德編年集
卷二十一
○十七

信就ハ神君ヨリ市川ニテ死ヲ賜ハリ彼信就ガ館
ニテ長坂釣閑父子戮セラル同伯父武田上野介信龍
同左衛門大夫信光勝頼ガ弟葛山十郎義久及ビ小山
田右兵衛尉信茂同入左衛門昌時小菅五郎兵衛元成
朝比奈兵衛大夫信置駿河ノ初善光寺ニテ誅セラル
諏訪越中頼豐小山田出羽秋山攝津同内記大熊備前
朝秀清野美作今福筑前山縣源四郎等伊奈郡所ニ二
テ誅セラル跡部大炊信元ハ諏訪ニテ戮ヒラル諏訪
刑部同采女ヲバ參州段嶺長篠ノ里民等是ヲ斬ル飯
狭間右衛門在年美濃明智ニ於テ叛逆シ坂井越中守
一族ヲ討捕テ武田ニ倚頼ス今度信長則越中守ヲ以

テ渠ヲ殺サル剩ヘ此度勝頼ヲ叛カサル輩ト雖武田
ノ臣ヲ諸將ヘ召抱ベカラス殊ニ勇名アル者ハ咸死
刑ニ及ブベキ旨信長下知セララル神君且ハ惜ミ且
ハ憐レミ玉ヒ信州蘆田ノ依田右衛門佐信蕃ヲ此間
市川御陣ニ召寄ラレ密旨ヲ諭シ主從六人遠州城飼
郡二股ノ奥川村ニ蟄居セシメ三枝土佐虎吉ヲバ駿
州藤枝東雲寺ニ隠ケル各神君ヨリ俸米ヲ賜ハリ
巨摩郡武川ノ諸士ハ遠州桐山ノ邊ニ蟄居シ岡部次
郎右衛門正綱渡邊囚獄守豊後繩ヲ初メ甲信先方ノ
士神君ノ仁惠ニ依テ扶助ヲ蒙リ參遠駿ノ間ニ蟄
居シ時ヲ待者若干ナリ

武田信玄傳 卷之二十一 神君ヨリ

武德編年集成卷之二十一終

武德編年集成卷之二十一

木村高敦撰

天正十壬午年

三月大

○十九日 神君甲州市川ノ陣營ヨリ信州ニ赴キ玉
ノ是信長へ謁セフルベキ爲ナリ是日本曾左馬頭義
昌諏訪ニ向ヒ來國行作ノ太刀良馬二匹黄金二百兩
ヲ獻ズ信長ハ柴カ最初ヨリノ内通ヲ感シ本領信州
本曾安堵ノ上筑摩安曇三郡ヲ加ヘ日黄金千兩并ニ
良カヲ賜フ其持ハ後藤源四郎德乘作ト云ト○廿日
神君上ノ諏訪ニ到リテ信長へ御對顔アリ信長ノ曰

出修齊叢書 武德編年集成卷之二十一

長篠ノ役ハ實ニ 德川殿ノ武威ニテ武田ガ功臣ヲ
鏖ニセラル故今度不日ニメ其功ヲ終ル由再三是ヲ
稱美アリ且奥平信昌ニモ先年長篠籠城ノ功ヲ又今
更ニ讚歎セラル○廿一日 神君ノ先容ニテ穴山梅
雪齋參向シ信長ヘ國久ノ太刀黄金三百兩ヲ獻ス見
人回忠ノ功ヲ以テ駿州ノ内ナル領知ヲ安堵シ剩ヘ
甲州下山萬澤ハ舊領故全ク巨摩郡ヲ封ゼノレ爾光
ノ脇差ヲ賜ヒ 神君ノ麾下タルベキ旨命ゼラル且
又小笠原掃部助信嶺モ謁ヲ執テ久國ノ太刀駿馬ヲ
獻ジテ信州諏訪郡松尾ノ本領ヲ安堵ス北條氏政ヨ
リ端山大膳亮師治ヲ以テ太刀馬且黄金千兩相州江

川酒十樽白鳥十羽漆廿荷入桶生白鳥是ヲ進上勝利ヲ
賀ス信長怡氣洋シ夕リト云シ○廿三日駿河ハ 神
君御分國タルベキ旨信長宜フ所ニ 神君曰今川氏
真舊好ノ七千許ニテ富士ノ下方迄發向ス予舊約ノ
旨アル間駿河半國ヲ氏真ニ授シ信長色ヲ起メ曰抑
駿陽ノ持船田中落城シ其餘城皆降陷スル事皆 德
川殿ノ武畧ニ非ズヤ然ル上ハ 德川家彼國七郡全
ク領掌シ玉フニ海内是ヲ誹謗スル者一人モ有ベカ
ラズ疾ニ一圓ニ所務シ玉ラベシト云シ爰ニ於テ今
度ノ降人曾根下野正清駿州河東一萬貫ヲ領シ穴山
ト氏ニ 神君ノ麾下ニ屬ス信長又瀧川左近將監一

出卷 德川家傳 卷二十一 七

益ヲ召テ上野國并ニ信州佐久小縣二郡ヲ賜リ晚年
ニテ遠境ノ在任不便也ト雖坂東ノ管領トス思慮決
シ難キ事ハ德川殿ノ指揮ニ應ズベシトテ脇差并
ニ海老騷ト云馬及ビ勢州ノ領知五郡元ノ如ク是ヲ
賜フ瀧川是ヨリメ上州厩橋ノ城ニ住シ上野ノ國人
并ニ北武州ノ深谷本庄松山等ノ城主信州ノ眞田木
曾小笠原掃部助皆其附庸トナル此上州武州ノ士多
分當時ハ北條ノ麾
下多リト雖信長破竹ノ勢ヲ
以テ押テ一益ニ屬セラレ○廿四日神君信州上
ノ諏訪ヨリ甲州市川ノ陣管ヘ歸御アリ今般信長
ノ歸路東海道タルベキ由宜フ故駿遠參三箇國ノ道
路ヲ修シ斷橋ヲ補ヒ旅營茶店ヲ構フベキ旨神君

御下知アリ去ル比信長信州深志城ニ籠ル糧米ヲ今
日陣中ノ輩ニ配分セラル○廿五日上州ノ豪家嶺ノ
城主小幡上野介信眞信忠ノ陣所ニ參向シ貞宗ノ脇
差黄金五百兩ヲ獻シ本領安堵ノ命ヲ蒙リ左文字ノ
脇差ヲ賜ハル同國鷹巢ノ城主小幡參河守信尙等モ
來服ス是皆瀧川一益カ下知ニ從フベシト云々○廿
六日北條氏政ヨリ信長ニ精米二千俵ヲ送ル○廿八
日信忠甲府ヲ陣拂シ諏訪ニ來リ信長ニ對顔ス○廿
九日甲州一圓ヲ川尻與兵衛領寺ニ授ケ肥前守ニ任
ズ但シ同國巨摩郡ハ宍山梅雪領分ノ替地トメ信州
諏訪郡ヲ川尻ニ賜フ同國更級埴科水内高井四郡十

州參齋後書
武德編年集
卷二十一
三

州岩村五萬石ヲ賜フ是ハ亡兄三左衛門可政江州宇
佐山ノ城ニテ忠死セシ故也信州伊奈八萬石ヲ斯波
ノ庶流毛利河内守秀頼ニ與ヘ飯田高遠兩城主ト成
シ信州佐久郡小諸五萬石ヲ道家彦入郎正榮ニ與ヘ
濃州與奈田島金山ヲ團平八景春ニ與フ道家氏ハ尾
産ニノ龍川一谷ガ甥也○參州設樂郡段嶺ノ舊主菅沼刑部貞吉
ガ子新三郎定忠同苗伊豆満直ハ元龜三壬申年以來
味方ヲ叛キ無二ノ信玄方ト成ル天正三乙亥年以來
參州ヲ逐電シ甲陽ニ奔リ住シ今度川尻鎮吉ニ降り
陣中ニ寓居ス神君ヨリ信長ニ告玉ヒ新三郎伊豆

各誅ニ伏ス新三郎定忠ガ妻ハ諏訪祝部ガ女ニ菅沼
テ大カナリシガ子共ヲ害シ自殺ス菅沼

新九郎正貞ハ一旦武田ニ屬ストイヘ氏神君へ内

應シ其事發覺シテ信州小諸堀内ノ獄ニ入置レテ遂

ニ憂死スル事今度上聞ニ達シ御悼惜アリト云

○是ヨリメ信長信忠ノ旨ヲ請テ諸軍本曾口伊奈口

ヨリ本國ニ歸ル

四月小

○二日信長數年ノ讐敵ヲ亡シ歸路ハ神君ノ御分

國ニノ聊モ疑ベキニ非ズトテ其兵五百騎許ニテ上

ノ諏訪ヲ發シ大河原ニ到リ玉ヲ北條氏政武藏野ニ

於テ追鳥狩メ雉子五百羽ヲ信長へ贈レリ○三日信

出參武藏編年集卷二十一

長甲湯古府ヲ歴覽ス信忠ハ上人ノ訶訪ニ陣シ武田カ
菩提所惠林寺ニ前將軍義昭ノ使節大和淡路守并二
三井寺ノ上福院且佐々木彈正少弼義賢入道承禎時當
佐々木次郎ト稱ス隱レ居ル聞ヘ有早ク出スベキ旨三度迄下
知セラルト雖寺僧拒テ出サズ信忠ハ數代ノ壇越勝
頼没落ノ刻ハ是ヲ境内ニダモ止ル事ナク其遺骨ヲ
モ收メズメ詮ナキ彼三人ヲ育ム事ヲ怒テ津田九郎
次郎信治長谷川與次郎關小十郎右衛門赤座七郎右
衛門ヲ以テ今日惠林寺ヲ闢テ是ヲ探シ尋シムレト
最早三人逐電メ境内ニ住ヒズ僧徒悉ク山門ノ樓上
ニ籠リ居ケルヲ其下ニ燒草ヲ積テ火ヲ發ス當住職

快川智勝國師ハ座ヲ組テ合掌シ寂然トメ遷化ス其
餘寶泉寺ノ雪峯東光寺ノ籃田長禪寺ノ高山等長老
六人單寮十二人平僧兒童等總テ八十四人泣叫テ悉
ク焚死ス諸人信忠ノ殘忍ヲ誹リ憎ムト云々○四日
北條氏政ヨリ玉林齋ヲ以テ信長ヘ鷹三居馬十三匹
ヲ贈ル信長ノ心ニ應ゼズメ則是ヲ返サル○五日森
庄藏長可信州川中島四郡ヲ賜ハリ海津ノ城ヘ入部
セシム水内郡飯山ニハ稻葉彦六郎貞通後右京當分
在城セシ所ニ川中島邊一揆蜂起メ飯山ヲ取關ム由
注進アリ信忠ヨリ團平八景春及ヒ稻葉勘右衛門同
彦一國枝頼母等援兵トメ赴ク一揆長沼口ニ働キケ

州齊修叢書 武德編年集卷二十一 五

ルヲ森庄藏手勢ヲ以テ散ニ撃破リ兇徒二三千ヲ
討取其後一揆等山中ニ引籠リ大藏ノ古城ニ楯籠ル
所庄藏又是ヲ攻陷シ賊將芋川ヲ初メ數輩撃捕ト云
、抑飯山城ハ天正五丁丑上杉景勝是ヲ築キ初メ同
七巳卯ニ其功成テ奈良澤上倉南條中曾根小境北條
原以下交代メ是ヲ成リケルヲ今般織田方へ攻取當
六月信長薨ジ玉ヲ後冉ビ景勝へ乗取ト云ニ○十日
信長古府ヲ發シ八代郡姥口ニ至ラル是ヨリ 神君
所ニ旅管ヲ儲ケ玉ヒ難處ノ大石ヲ退ゾケ巨木ヲ切
拂ヒ吾兵山路ヲ衛護シ饗應美ヲ盡サルベシト云ニ
○既ニ柴田修理亮佐、内藏助前田又左衛門佐久間

玄蕃允等カ爲ニ上杉方越中ノ富山末森落去シケレ
氏魚津松倉ニハ越後譜第ノ士多ク籠テ寄手ヲ待ト
雖松倉へハ織田方向ハズメ一昨八日ヨリ魚津ノ城
郭ヲ圍ミ攻ル所加番ノ吉江善四郎今宵敵陣ヲ襲ヒ
柴山右近以下二百餘ヲ撃取ト云ニ○十一日 神君
駿州井出ノ郷士井出甚助正次ガ宅へ御馬ヲ寄ラル
信長ハ甲陽陣難坂等ノ險ヲ越テ本巢ニ至リ玉ヲ今
日信忠ハ森長可カ今度ノ功ヲ賞シ昔ヲ投ス○十二
日寒冷玄冬ノ如シ信長駿州富士ノ根方上野ガ原井
出ノ野ニテ近臣二馬ヲ馳サセ興ヲ盡シ富士山ヲ歷
覽シ人穴ニ臨テ鎌倉石大將家狩倉ノ舊跡白糸ノ瀧

出齊修業書 武德編年集卷二十一 ○六

等ノ尋浮島ガ原ニテ躬カラ馬ヲ馳ラル抑當國ハ去
月 神君征伐ノ功ヲ速ニ成シ民ヲ安堵有シメ玉フ
所ニ北條氏政手合シテ同國興國寺ニ至リ中道通
リ兵ヲ進メ既ニ味方ノ地ト成大宮ヲ始メ諸伽藍民
屋悉ク本巢迄放火セシ事ヲ聞テ信長眉ヲ顰メラル
神君大宮ノ祠邊ニ陣營ヲ設テ玉フ信長爰ニ止宿則
神君渡御有テ御對顔ノ所信長欣悅淺カラズシテ一
文字ノ刀吉光ノ脇差良馬三匹 内黒駿ハ信長
自愛至極ナリ 是ヲ
神君ニ進ゼラル○十三日信長足高山ヲ遙ニ歴覽シ
富士川ヲ越テ此邊吹上六本松和歌ノ宮ノ來歴興國
寺三枚橋等ノ城郭ヲ尋聞テ清見ガ關田子ノ浦三保

杯ノ名跡ヲ遊覽江尻ニ至テ至宿ト云々○十四日信
長安富川ヲ越玉フ總テ 神君ノ封内大河ニハ船橋
ヲ掛ラレ或ハ水練ノ夫若干ヲ出シ置綿密ノ設テ信
長怡悅斜ナラス田中城ニ至テ止宿セラル○十五日
神君ハ信長ヨリ三日先達テ濱松へ御凱旋アリ信長
大堰川ヲ涉リ遠州佐夜中山ヲ經テ掛川城ニ至リ玉
フ○十六日信長天龍川ヲ越ラル船橋ノ監使小栗仁
右衛門忠吉淺井六之助道忠ニ黄金ヲ賜フ然メ信長
濱松城二人テ 神君ニ相看セラル御饗應頗ル美ヲ
盡セリ其奉行酒井忠次ニ向テ今昔天下ニ威ヲ奮フ
事ハ累年 德川殿東方ノ剛敵ト兵ヲ締ヒ武力ヲ竭

シ玉ヲ攻也然ルニ漸ク駿河ノ小國ヲ封ゼン所ニ彼
國ヨリ爰ニ至テ旅管ノ設ケ且驛舍ノ奔走何ヲ以テ
是ヲ謝センヤ去年以來東國征伐ノ爲ニ參州吉良ノ
地ニ量米八十石四斗入ニテ積儲ルト雖武田亡ビ北
條雌服ス殊更 德川殿東方ノ藩鎮タル上ハ今ヨリ
何ゾ干戈ヲ動シ糧糧ヲ運ブ事有ムヤ早ク 德川家
ノ功臣等ニ此米穀ヲ配分セラルベシトテ其事ヲ菅
谷九右衛門長頼ニ諭シ玉ヲ深更ニ至テ酒井忠次ト
閑語セラルト云々○十七日信長今切ノ渡ヲ越ラル
船奉行渡邊彌一郎カ小賢シク沙汰シタルヲ感シ黃
金ヲ授ケ參州ニ入テ今宵ハ酒井忠次カ居城吉田ニ

止宿ヒラレ眞光ノ刀黄金二百兩ヲ忠次ニ賜ハル長
澤ノ松平上野介康忠ニ對面セント欲セラル康忠故
有テ出ズ信長ヨリ使ヲ以テ黄金并ニ刀ヲ賜フト云
々○十八日信長池鯉鮒ニ到リ玉ヲ○廿日岐阜ニ着
シ玉ヲ○廿一日居城安土ニ還入シ玉ヲ○先達テ越
中魚津ノ後援トシテ景勝ヨリ齋藤下野利實河田軍
兵衛且能州落魄ノ士ヲ遣ハシ宮崎ニ到ル松倉ノ河
田豊前守敵攻來ラズ壁勢ノミヲ直ユヘ城ヲ拂テ突
出壓勢ヲ破リ宮崎ノ味方ニ加ハリ且今日上杉勢魚
津ノ奇手ノ屯ヌ襲フ然レ氏附城ノ構丈夫ニメ其功
大シ時ニ河田小前田利家ノ柵ヲ破リ魚津ノ城中ニ

山崎參謀等 武惠齋手集卷二十一

御書 武德綱年集 卷二十一

馳入彼城郭ヲ守ル此後景勝僅三千人ヲ率ヒ後詰ト

メ春日山ヲ發ス

五月小

武田ノ一族穴山隆興守信君入道梅雪瀨松ニ到リ

今般ノ謝禮トメ數品ヲ神君ニ捧シ此度長坂血槍

九郎信政ガ雄辨ニ依テ穴山最初ニ神君ニ降故先

達テ長坂ニ采邑ヲ加ヘ鞍置馬ヲ與ヘラル駿州顯光

庵ノ僧ニモ老臣書牘ヲ授ト云ニ〇九日神君駿州

ヲ封セラレシ謝禮トメ穴山梅雪ヲ携ヘ濱松ヲ發シ

安土ニ赴キ玉フ〇十一日岡崎城ニ着御爰二一日

從ノ族ヲ尾濃ノ道路信長王リ高野藤藏長坂助十郎

待玉フ

山口太郎兵衛ヲ以テ國民ニ課シ斷橋ヲ渡シ街ヲ廣

クシ驛舎ヲ修補シ茶店ヲ設ケシメ且其路次ニ領知

アル大小名其所ニ於テ神君へ一獻ヲ勸ムベキ

旨下知セラル神君御自筆ニ急ギ尊翰ヲ染ラレ武

田ノ浪客岡部正綱ニ投ゼラル

猶々茶ハハち以むの車子ハハ留ハるハ也ハ不汝汝

為ハ間ハ爰ハ此ハ書ハ具ハへハ中ハ間ハ爰ハハハともハ此ハ推ハ量ハ此

よみて有ハ之ハ以上

其方ハ此ハ身ハの上ハニハ後ハ不ハ汝ハ汝ハ之間ハ數ハハハ委ハ細ハ者ハ汝

死ハ亦ハ可ハ申ハハハ小ハ平ハ次ハとハ以ハ可ハ申ハ存ハハハ其ハ先ハへ

誠ハハハ之ハ間ハ此ハ肉ハ書ハをハ御ハハハへハ一ハ乞ハ子ハハハ忍ハハハ謙ハ言ハ

山參 武德綱年集 卷二十一

又月十一日

家康

忠次郎右

○十四日江州番場ニ於テ佐和山城主惟住五郎左衛門長秀營ヲ設ケ神君ヲ饗應ス織田信忠岐阜へ凱旋有○十五日神君安土ノ城下大寶坊ニ着御有テ御旅服ヲ改メ巾セ玉七城内ニ入御信長ニ謁セシレ馬鎧三百領黄金三千兩ヲ獻ゼラル信長大ニ喜悅有テ此序ニ洛陽大坂堺邊遊覽シ玉フベシ其資用ノ爲ニト黄金ヲバ是ヲ返シ玉フ大寶坊ヲ客館トメ惟任日向守光秀ヲ以テ神君ヲ饗應セラル光秀京

堺ニ於テ新器佳肴等ヲ用意ス○十九日信長城内總見寺ニ於テ越前ノ幸若大夫舞曲ニ番丹波ノ梅若大夫猿樂三番ヲ催シ神君ハ勿論御家人等ヲ饗シ玉フ○廿日信長城内高雲寺ノ殿閣ニテ惟住長秀堀秀政菅谷長谷川ヲ以テ神君ヲ饗ゼラル其座次一ハ信長ト神君ト對座ニテ神君ノ陪膳信長手自ナシ玉フ其次ノ座宍山梅雪其次酒井忠次其次石川左衛門大夫康通其次本多豐後守廣孝也此等ヲ初メ御當家宗徒ノ族へ信長手自着藪ヲ授ケフル享宴畢テ神君ノ御手ヲ攜ヘ且御家人等迄殿主并ニ假山ノ風景ヲ見セラレ時服ヲ御供ノ輩ニ授ケラル夜ニ

神君退去 ○廿一日 神君畿内并二大坂堺ノ勝地遊
シ玉ノ ○廿一日 神君畿内并二大坂堺ノ勝地遊
歴シ玉ノベキ為安土ヲ發興セララル

○一説ニ 神君洛陽寓館ノ門外ニ或夜鎧武者徘徊ス阿部善九郎正勝性テ此事ヲ言上ス 神君ハ苦カラズ肯 命アリ然レ氏御家人疑テ終夜寢ルニ及バズ丑ノ刻ニ至テ彼武士爰ニテナシト詈リ退散ス諸人其所以ヲ知ズト云

○廿三日坂東ノ新管領瀧川一益カ甥儀大夫上野ノ國人一萬餘ヲ率テ越後へ攻入ントメ三國峠ニ到リ上杉方此所ノ壓へ長尾伊賀栗林肥前坂半分程寄手ノ登ル時左右ノ山ヨリ矢砲頻リニ發シ長尾魁將ト

メ檢先ヲ揃へ突蒐レバ嶮阻ノ軍寄手ノ二人隊是ヲ救フ事ヲ得ズ友崩レメ上道一里餘猿ガ京迄引退討死ノ兵二百許ト云ミ○廿五日栗林肥前一昨日後陣故戦ヲ遂ザル事ヲ憤レ三國峠ニハ長尾伊賀ヲ殘シ猿ガ京ヲ侵畧ス奈何成故カ瀧川方ノ兵是ヲ拒ズメ栗林恣ニ放火シ輕ク軍ヲ收メ瀧川ヨリ尙三國峠へ働クベキ歟ト晝夜安キ心ナシト云ミ柴田勝家等越中魚津城ヲ遠卷スルユへ上杉景勝後援スト雖上方勢ノ陣所湟慙ヲ厚ク構へ殊ニ大軍タルニ依テ景勝戦フヲ得ズ然レドモ今日天神山ヨリ兵ヲ寄手ノ構へ押詰直尤ヲ先鋒トメ頻ニ大銃ヲ發ス柵中ヨリ

武徳編年集卷三十一

佐、前田佐久間盛政柴田伊賀守勝豊進テ勝敗ヲ決
シ上杉方本郷金七等三百餘ヲ討捕ト雖利ヲ失テ遂
ニ柵内ニ引入直江ガ隊ニテ本多彌兵衛一番鎗ヲ合
セ原出監物一番ニ上方勢一ノ柵へ乘入此節魚津人
城兵突出ル然レ氏甚小勢故寄手ノ洩暫破リ難ク勞
メ功ナシ時ニ景勝旗本ヲ以テ二ノ柵ニ臨ム生駒右
馬助先登メ二ノ柵ヲ打破リ小屋ヲ屢ニ燒テ斬獲七
百餘ニ及ブト雖微勢ニメ入代ル備ナケレバ遂ニ天
神山ニ進ヲ收ム○是日備中表羽柴秀吉ヨリ當廿日
ノ羽書安土ニ到來シ頃年信長ノ命ニ因テ中國ノ毛
利輝元ト軍ヲ締ビ當時ハ毛利方備中高松ノ城郭ヲ

秀吉水攻ニシ落城旬日タルベキ所輝元數萬騎ヲ以
テ後詰シ秀吉ト僅十町ヲ過ズメ屯ヲ設ク早ク援兵
ヲ賜ラバ其勢ヲメ高松城ヲ壓へ秀吉忽輝元ト一戰
ニ勝事ヲ得テ常年中西國悉ク幕下ト成スベキ旨營
谷九右衛門長賴迄注進ノ趣既ニ信長ノ聽ニ達シケ
レバ毛利足長ニ備中へ出陣スル事幸也急ギ兵ヲ發
メ擊亡スベシ先鋒ハ惟任光秀細川忠興池田信輝中
川高山盛川等ノ丹波丹後攝津ノ諸將早ク歸國シ軍
卒ヲ歸テ而ニ備中へ發スベシト菅谷長賴長谷川竹
丸ヲ以テ命ゼラル光秀大ニ憤テ曰若干ノ財産ヲ弊
シ德川殿ノ饗應ヲ催ス所ニ又此鴻命アルハ實ニ

手裏ヲ返カ如シト詈リ安土ヨリ坂本ノ城ニ歸リ彼
儲ル子膳器物等ヲ皆湖水ニ抛入近日其居城龜山ニ
歸リ光秀多年信長ヲ恨ル故今度叛逆シ彼父子ヲ弑
シ巴土岐ノ庶流ナレバ天下ヲ管領セント企ツ○廿
六日光秀坂本ノ城ヲ發ス○廿七日光秀洛外愛宕山
ニ通夜シ法樂百韻ノ連歌ヲ興行ス○廿八日 神君
洛陽歴覽畢テ大坂へ 渡御是ヨリ嚮織田三七信孝
四國ヲ賜リテ丹羽長秀蜂屋頼隆織田七兵衛信澄ヲ
攜へ大坂ノ城迄着陣有ケレバ即信澄等 神君ヲ饗
應スベキ旨信長下知セララル今般信長畿内近國ノ勢
ヲ催シ先軍トモ二三萬五千ヲ帥ヒ備中へ出馬有

キニ依テ 神君ヲモ幸ニ誘引シ且軍旅ノ指揮且其
威ヲ以テ敵國ヲ服スベキ策タル由謳歌セリ○廿九
日 神君泉南ニ赴キ堺ノ津ヲ遊歴セラル信長諸士
ヲ其國ニ歸ラシメ西國出軍ノ令ヲ待シメ纔百五六
十騎ニテ入洛本能寺ヲ假館トヒラレ信忠モ亦微兵
ニメ上京妙覺寺ニ寓居アリト云

六月大

○朔日惟任日向守光秀居城丹州龜山ニ於テ老臣ヲ
集メ逆意ノ所以ヲ語り中國へ發スル軍粧メ上京シ
右府信長ノ歴覽ヲ遂ベキ旨士卒ニ偽リ告テ本道大
江山ヨリ洛外七條通ヲ往バ行程五里有テ所ニ二衛

兵ヲ設ケフル又唐櫃越ヨリ桂川通ハ徑ニヘ番兵モ
ナク漸ク四里ニ過ザレバ終夜本道ヨリ諸軍ヲ進メ
光秀單騎ニメ水尾村ノ南ヨリ嗟峨ニ出桂川邊ニ於
テ朧勢ニ相逢フ時士卒ニ向テ敵ハ本能寺ニ在ト云
、爰ニ於テ衆皆逆意ヲ知ル○二日拂曉ニ光秀本能
寺ヲ圍ム信長怒テ西ノ方本堂ノ番士ト氏ニ扈從馬
廻ノ族ヲシテ禦シメ自身矢ヲ頻ニ放テ敵多ク射殺
シ玉ヲ味方ノ士生命ヲ限りニ防ギ戰フ森蘭丸長定
同坊丸長隆同力丸長氏小川愛平金森義八魚住庄七
今川孫次郎狩野又九郎薄田與五郎落合小八郎伊藤
彦作久、利龜丸山田彌太郎飯河宮松丸種田龜之丞

柏原鍋丸兄弟祖父江孫丸大塚彌三郎同又市郎平尾
平助同朋鍼阿彌馬役屋代勝助伴太郎左衛門伴正林
村田吉五中間藤九郎藤八岩藏新六彦一彌六熊若駒
若虎若等命ヲ殞ス高橋虎松厨口ニテ能戰テ死又中
尾源太郎小倉松壽湯淺甚助一忠等ハ旅鄺ヨリ馳來
リ戰死又右大臣平信長遂ニ火ヲ發シ生害享年四十
九歳也信長ヲ初メ戰死百二十二人遺骨負○同日信
長嫡男三位中將信忠ハ光秀ガ逆兵ヲ拒ント妙覺寺
ヲ出 一宮誠仁親王ノ二條ノ御所ニ籠リ一族近習
馬廻ノ健士ヲ以テ午ノ刻ニ惟任ガ寄來ルヲ待テ奮
上戰終ニ享年二十六歳ニメ自殺セラレ總テ百五十

田齊修義書 武 編年集 卷二十一

餘人同時二歿又信長父子ノ亡滅諸録ニ委シク殊ニ御當家ノ事ニアラザル故多ニ畧ス
時二神君ハ酒井左衛門尉忠次石川伯耆守數止石
川左衛門大夫康通本多平八郎忠勝神原小平太康政
本多作左衛門重次大久保新十郎忠隣後相模守同次
右衛門忠佐高力與左衛門清長同權左衛門止長後河内守
二任菅沼藤藏定政後上岐二改ム本多百助信俊松平山城守二任ズ
源七郎康直後上野介久野新平宗秀後民部大輔二任ズ阿部善
九郎正勝後伊豫守御扈從二ハ井伊萬千代直政後兵部大輔二任ズ
鳥居松丸忠政後左京亮永井傳八郎直勝後右近大夫二任ズ
任内藤新五郎安成後右京亮長田瀨兵衛都筑龜藏松
平十三郎玄成松下小源太都筑長三郎青山虎丸三浦

龜丸其外三宅彌次兵衛正次高木九助廣正牧野半右
衛門正勝渡邊半藏守綱服部半藏正成本多藤四郎正
盛森川金右衛門氏俊渥美太郎兵衛友吉酒井作右衛
門重量多田三吉花井庄右衛門以下微勢ニテ遊覽ノ
爲泉州堺ノ津ニ止宿シ玉ヒケルガ信長ノ旅館洛陽
本能寺へ御使トメ本多平八郎忠勝ヲ登セラル忠勝
曉天ニ堺ヲ發シ行程八里經テ午ノ刻頃河州交野郡
牧方ニ到ル爰ニ神君恩顧ノ吳服即茶屋四郎次郎
清延堺ヲ志シ京都ヨリ早馬ニテ七里經テ牧方ニ至
テ忠勝ニ行遭ヒシガ息喘テ詞ヲ出入事ヲ得ズ漸ク
息ヲ靜メ菅笠ヲ後へ逆ニ傾ケルガヲ遙ニ本能寺ニ

出修齋義書
武德編年集卷二
一
一

條ノ烟ヲ指サシ光秀ガ弑逆ノ事ヲ述ル忠勝則渠ヲ
携ヘ堺ニ至リ告奉ント森口迄三里引返ス最早此變
堺ニ達シケレ氏 神君自若トメ驚キ玉ハズ兼テ地
理ヲ計リ玉ヘバ河州飯森ノ社ハ要害善ケレバ彼所
二籠リ大坂ニ在ル丹羽長秀等ト謀リ賊臣ヲ亡サン
トテ忽堺ヲ發シ玉ヒ五里ヲ歷テ森口迄 着御時ニ
忠勝爰ニ歸參シ諫テ曰逆賊功成テ猛勢タルベシ此
微兵ヲ以テ當ルベカラス疾ク歸國有テ可ナラン酒
井忠次石川數正曰忠勝ガ忠諫宜ナリ臣等唯死ヲ決
メ其慮ナカリシ早本道ハ兇徒差塞グベシ間路ヨリ
御歸國アリテ義兵ヲ發シ光秀ヲ亡シ玉ヘ 神君ハ

吾此慮ナシンバ非ズ而レ氏此邊ヨリ參州迄ノ郷導
ナシ遙シノ行程一揆遮リ撃ンハ必定ナリ闇ニト邊
土匹夫ノ爲ニ命ヲ殞サシ事本意ニ非ザル由 命ア
リ時ニ信長ヨリ奔走ノ爲ニ附置レシ長谷川竹丸進
云曰當國交野郡津田邊ニ信長ノ恩遇ヲ蒙ル者餘多
アリ予相謀リ案内者ヲ得ベシト使ヲ津田ニ馳ル抑
御道筋ノ事兼日變アラン時ノ爲ニ密ニ御評議ヲ疑
サレケル歟當國交野郡穗谷村尊圓寺村ヨリ宇津木
越ヲ歷テ山城相樂郡天王寺普賢寺村水取村ヨリ木
津川ヲ越テ白柄村綴喜郡老中村江野口村高尾ノ東
南ノ方ニ至テ宇治橋ヨリ一里九町上人瀬僧塚ヲ涉

出
武
德
年
集
成
卷
二
十
一
の
十
六

并齋傳書 武德編年集 卷二十一
リ江州信樂波多野高見峠ヲ過テ伊賀ノ上栢植鹿伏
兎越ヲ伊勢ノ白子ニ至テ是ヨリ船路然ルベキ旨議
定セラレ和州城上郡十市へ使節ヲ馳テ邑至ニ郷導
ヲ出スベキ由ヲ達セラル時ニ本多平八郎忠勝ハ蜻
蛉切ト云フ長身ノ槍ヲ揮テ民屋ニ至リ案内ヲ求人
衆夫其勇銳ニ恐レテ先容ヲ成ス行先ノ村里皆斯ノ
如シ河内尊圓寺村迄近邑ノ交野郡津田ヨリ郷導ニ
人來リ且茶屋四郎次郎銀子ヲ以テ募リ案内者ヲ得
テ 神君漸ク夜陰ニ山城ノ普賢寺谷ノ南相樂郡山
田村ニ到ラセ玉フ此時大和ノ城上郡十市玄蕃允遠
光ヨリ吉川善兵衛其子主馬助孫ノ次大夫ヲ差越山

田村ニ 神君御止宿有シカバ則守衛シ奉ル宍山梅
雪モ爰迄ハ從ヒ來リシガ元ヨリ邪智深クメ 神君
ヲ疑ヒ是ヨリ宇治橋ヲ渡リ木幡越ヲ江州高島ニ出
テ濃州岩村ヨリ甲州へ便路ナル由ヲ稱シ 神君ニ
引分レ山城綴喜郡草内村邊ニテ其從者郷導ノ者ノ
刀ニ銀鐔カケシヲ見テ慾心ヲ發シ渠ヲ斬テ其刀ヲ
得タリシカバ土人大ニ起リテ梅雪ヲ初メ悉ク殺ス
梅雪ガ墓草内村ノ向木津川 ○三日 神君山城綴喜
郡木津川ノ渡ニ至ラセ玉フ時ニ柴船二艘來ル本多
忠勝是ヲ借ント云舟人肯ハズ忽忠勝火炮ヲ差向テ
劫シケレバ即岸ニ寄テ 神君ヲ乗セ奉ルト雖猶船

武德編年集 卷二十一 二十七

中ノ柴ヲ棄ズ忠勝怒テ彼大槍ヲ揮ケレバ大二怖テ
咸是ヲ川へ投入既ニ向へ 御着岸ノ時商ノ慕ハン
カト忠勝槍ノ鐔ヲ以テ二艘氏ニ敲キ割ル十市玄蕃
長尾村ノ八幡山ヲ御旅泊トシ是ヲ饗シ奉ル 御馬ヲ
玄蕃父
賜フ ○四日石原村ニテ地士石原源太數百人ノ賊ヲ
率テ前路ヲ遮ル吉川父子柏木ヲ馬標トメ魁シ御家
人奮戦メ忽撃破ル本多忠勝疵ヲ被レドモ淺手也小
荷駄奉行高力與左衛門清長數回返シ鬪ヒ鐵炮疵ヲ
被ル 神君吉川ガ功ヲ賞シ柏ヲ以テ家ノ紋トスベ
キ旨 命ゼラル時ニ善兵衛ハ尙脇道ヲ守リ賊ヲ先
路ニ廻スベカラズト是ヨリ入水迄引返シ其子至馬

助ヲ供奉ニ列セシム既ニメ 神君白江村老中村江
野口ヲ歷玉ヲ江野口邊ヨリ高尾村ノ邊迄ヲ總テ宇
治田原ト稱ス地士山口玄蕃御膳ヲ獻シ呉服大明神
ノ別當服部貞信カ許ニ入御則貞信家人ヲ率ヒ山口
ト氏ニ供奉メ高尾村久世郡宇治ノ川上ニ臨ミ玉ヲ
二船ナシ酒井左衛門尉忠次乘廻シ瀬ヲ伺フ所ニ川
中ニ白幣立タリ榊原小平太康政ガ屬兵原田佐左衛
門ハ常ニ 天照太神宮ヲ尊敬スル事他ニ異也シカ
是ヲ見テ 太神宮吾君ノ危キヲ助ケント淺瀬ヲ知
フセ玉ヘルト覺ユトテ即馬ヲ乘入レバ果メ淺瀬也
康政則馬ヲ乘入涉シテレバ酒井忠次ハ小舟一艘ヲ

山參齋叢書 武惠編 卷二十一 一八

得テ神君ヲ是ニテ渡シ奉ル舟人川中ニテ價ヲ乞
ケレバ御筭ヲ按テ授ケラル向ヘ御着岸ノ時御鷹
匠神谷小作正次船人ヲ捕テ是ヲ奪ヒ返ス神君御
感有テ御筭ヲ則小作ニ賜フ酒井忠次ハ小賜ト云ヘ
ル駿馬ニ乗テ川ヲ涉シ御家人咸涉ル且柴船ヲ奪取
テ小荷駄奉行高力與左衛門下知メ荷物等ヲ積雜卒
迄一人モ恙ク向ノ岸ニ到ル瀬田ノ城主山岡美作守
景隆其弟對馬守景佐ガ妹ハ惟任ガ嫡子ニ嫁娶ノ約
有シカ氏兄弟義士ニメ是ニ與セズ瀬田ノ橋ヲ斷テ
光秀ガ安土城ニ赴テ遮リ宇治ニ來リテ神君ヲ迎
フ是ヨリ江州信樂迄ハ嶮路ニメ兇徒充滿スト難山

岡兄弟并ニ服部貞信ガ舊知多キ故聊モ侵ス事ナシ
信樂三千八百石ノ地ハ世々多羅尾四郎兵衛光敏ガ
所領タリ渠ハ山岡ガ姻家ニテ山口玄蕃ハ光敏ガ三
男也シカバ則長男左兵衛ヲ朝宮迄出シ神君ヲ迎
フ羣臣大ニ疑フ處二本多忠勝曰光敏叛カバ猶豫ス
ル氏遂ニ其害遁レ玉フベカラズ往テ變アラシモ亦
同シ道ナラント衆皆此詞ニ應ズ神君即多羅尾ガ
方ヘ赴キ玉フ所光敏當病ユヘ丸柱宮内ガ館ニテ上
下ヲ奔走シ此間ノ勞ヲ犒フ神君爰ニ御止宿アリ
服部貞信ニ來國次ノ脇差ヲ授ケフル貞信後亂服部
久右衛門今ニ
所持ス○五日多羅尾佐兵衛宮田五兵衛山口玄蕃供

出參齋後時 武惠編年集卷二十一 〇十九

奉メ波多野ヨリ高見峠ニ到ラセ玉フ此所ヨリ吉川
主馬助ニ暇ヲ賜ヒ御薙刀ヲ授ケラル伊賀境音聞峠
ヨリ山岡兄弟ヲ歸サル江州矢島ノ浪客和田八郎定
教ハ元亡伊賀守惟政カ子也此役ニ馳參シ忠ヲ顯ハ
ス故子孫迄御等閑有ベカラザル由御盟ノ印章ヲ賜
フ御供ノ内服部半藏正成ハ伊州ノ産也本多忠勝カ
旨ヲ受テ伊賀路ノ郷導トメ御先ニ進メリ抑當國四
郡ノ内三郡ハ北畠中將信雄ノ領内ニテ柘植ノ城ハ
池尻平左衛門丸山ノ城ハ瀧川三郎兵衛勝雅平樂ノ
城ハ仁木友梅相守リ山田一郡ハ織田信兼ノ封内夕
リト云ヘトモ去年九月伊州ヲ信雄退治セララル時信

長麿ヲ以テ捉トシ適ニ逃隠ルニ者尋探シ殺害セラ
ル故國士參遠ニ奔リ神君ノ扶助ヲ蒙ル者多カリ
シカバ其從類柘植三之丞清廣其子市之助宗次後三之丞
改同傳兵衛同甚八郎宗吉山口甚助山中覺兵衛米
地半助等山林ニ潛リ居ル浪士二三百人并ニ近境江
州甲賀ノ處士武島大炊助茂秀美濃部清洲之助茂明
等モ同夕人質ヲ出シ百餘人羣參シ路次ヲ警固ス上
柘植ヨリ三里半ノ間鹿伏兎ト云フ深山嶮阻素ヨリ
山賊ノ住栖也ト云ヘリ此輩軍忠ヲ抽テ恙ナク是ヲ
越サセ玉フ供奉ノ中ニ伊賀ノ柘植村邊ノ士二百人
許リ兼ニ鹿伏兎邊ノ者ト敵ナレバ御爲惡カルベシ

ト稱シ上柘植ヨリ歸リ夕レバ甚其志劣レルニ似夕
リ然レ氏柘植三之丞ハ一族米地半助友勝ヲ郷導一
ス柴ハ故アリテ幼稚ヨリ鹿伏兔ノ者ニ見知ラレサ
ル由ナリ是ニ依テ三之丞ハ右二百人ニ超テ御稱美
ノ命ヲ被ル昨日和州ニ於テ十市玄蕃カ旨ヲ受テ吉
川善兵衛其孫次大夫ハ賊徒石原源太ガ宅ヲ攻破リ
十市カ臣磯野善兵衛遂ニ源太ヲ斬ル吉川善兵衛則
其首級ヲ吉川末之助ニ持セ贈リケル今日漸ク伊賀
ノ琴彈村ニテ追着奉テ是ヲ上覽ニ入ル彼鹿伏兔
越ノ深山幽徑賊徒多シト雖山口多羅尾和田八郎定
教同弟傳右衛門維長先亡和田伊賀ヲ始メ江州甲賀守維政ガ子也

ノ士伊州ノ驍士等衛護メ遂ニ鹿伏兔越ヲ過サセ玉
ヒ即鹿伏兔ノ驛ニ御止宿アリ○六日 神君勢州白
子浦ニ着御此間供奉セシ長谷川竹丸後藤五郎和秀一是也
州山州江州伊州ノ士皆暇ヲ賜ハリ時ヲ量リ濱松ニ
來リ仕フベキ旨ヲ諭サレ各拜謁シテ歸ル多羅尾佐
兵衛ニ光世ノ御刀ヲ賜ハリ山口玄蕃ニ光忠ノ御刀
ヲ授ケラル信長衆西尾小左衛門吉次ハ直ニ供奉ス
白子浦ノ商客角屋七郎次郎艦メ待奉ルコトハ彼大船
ニ浮ンテ參州碧海郡大濱ニ着岸アリ後角屋ニ永代ノ恩賞ヲ
施サ然メ大濱地士長田平右衛門直吉ガ亭ニ入御
渠ガ父廣直ハ廣忠君ニ通シ大濱ノ邑上宮社田ヲ

出雲修嚴寺 武惠編年集卷二十一

食ム而吉ガ嫡子ハ右近大夫直勝也直勝初傳八郎ト稱ス命ヲ蒙リテ
長田ヲ長井ニ改ム是ヨリメ勢尾ノ國士 神君へ内應ス○岡
田正利カ大和畧記二十市玄蕃遠光ハ和州東ノ山下
伊賀境迄四萬石程ノ地頭ニメ五人ノ旗下總テ二萬
石ニ及ブ城上郡釜ガ口ノ山ヲ居城トス秀吉ノ時其
家斷絶ス

○甲賀士ト云ハ六角佐々木家舊臣ニメ伴西尾平
岡武島大炊助茂秀美濃部清洲之助茂助其子助三
郎茂次治兵衛茂時等也此後段々御家人ニ列ス和
田八郎定教同傳右衛門維長服部別當貞信モ亦然
也貞信ハ百六十石賜是久右衛門神原家へ御附
采女ガ祖也

人ノ原田佐左衛門ハ宇治川先登ノ功ニ依テ再ビ
直勤シ千石ヲ賜ノ其弟ハ康政カ元老原田權左衛
門也佐左衛門子孫○予高敦弱歳ニメ 神祖御一
世ノ事績ヲ詳カニ著サント欲スレモ生涯ニ其功
遂ゲフント先武徳安民記三十一卷ヲ編テ關原大
戰ノ始末ヲ著ハシ且實父平直利カ述ル姉川味方
原長篠長久手ノ四戰紀聞ヲ増補シ又餘力ニ武隱
叢語集ヲ削テ武家閑談七卷ト成シ續閑談二十卷
ヲ作テ年々是ヲ訂正ス然ルニ齡知命ヲ過テ漸ク
此武徳編年集成ノ草稿成ル 神祖既ニ信長ノ歿
セラルニニ及テ泉南ヨリ嶮阻ノ間路ヲ凌ギ勢陽

武徳編年集成卷二十一
○廿七

迄歸御ノ有増諸家ノ實錄ニ據テ嚮ニ續武家閑談
ニ載ル事委ント雖諸錄咸泉南ヨリ攝州河州和州
城州ノ國端間路ノ次序詳ナラス剩ヘ僅一兩日ノ
内ニ勢陽白子ニ到ラセ玉フ由ヲ著ハスヲ以テ且
疑ヒ予麾下ニ奉仕メ武陽ノ外ヲ經回ヒザレバ地
理ヲ知ラズ委ク書ヲ信ズル事難ク此編ニ述ル事
ヲ疑惑スル折柄丙辰ノ仲夏一處士和泉攝津河内
大和山城近江ノ地圖ヲ携ヘ來ル是ヲ披閱スルニ
神君彼六州ノ端ヲ微行シ玉フ御道路ヲ朱引シ地
名委シク歴然タリ時ニ彼處士曰昔年彼六七州ヲ
歴遊ノ序ニ 神祖ノ御道路ヲ老農ニ訊テ是ヲ往

及スル事三回今此地圖ノ朱引ニ聊モ違ハス吾子
累年 神祖ノ創業ヲ萬世ニ垂ント編輯功ヲ頌メ
リ今此地圖ヲ得ルコト實ニ天助ト謂フベシト須
臾モ止ラズメ持來ルト云々予欣然トメ是ヲ寫サ
ントスルニ微力ニメアタハズ則愚編ヲ披キ地名
ヲ顯ハシ次第前後ヲ訂止ス誠ニ僥倖タリ則續武
家閑談モ亦是ニ倣ヒ彼御微行ノ一章ヲ改メ記ス
續閑談ハ予未定ノ書ヲ或家ヨリ漏メ當時普ク世
ニ行ハル數年ノ後校正幾度ニ及テ彼未定ノ書ト
ハ各別タリ冀クハ今ノ定書ノ世ニ行ハレ未定ノ
書ノ廢レン事ヲ庶幾ス

武家閑談 續武家閑談 卷之三十一

○當時信甲ハ空國ト成ベシト米會主計助繼忠折井
市左衛門次昌ヲ以テ國人等ヲ募ラシメ岡部正綱ニ
導簡ヲ賜フ賜フ事ハ其時ニ於テ未ダ其旨十
分世時子ハ同下山ハ相移移見立ハ可波善後以
來委細近左來ハ可申ハ忍ハ諺言ハ知ハ玉ハ
六月六日 家康ハ此ニ對テハ其時ノ旨
○岡部ハ今川ノ舊士後武田ニ屬ス是ニ依テ遠州高
天神小笠原ガ舊士門奈左近右衛門俊政ハ今川ノ時
正綱ト知音ノ好アル故今度モ門奈氏使節ト成リ且

本多百助信俊名倉喜入郎信光ヲ甲州ニ遣ハシ彼國
ノ新守護川尻肥前守ヲ安否ヲ問ハル○爰ニ常陸ノ
國人水谷兵部大輔正村入道蟠龍齋ハ下館三萬石ヲ
領シ武威近境ニ奮フ最モ智謀ノ聞ヘ有シガ神君
ヘ志ヲ通ズル事既ニ久シク神君ノ密旨ヲ蒙リ江
州安土ニ到リ信長ヘ謁スベキタノ其甥野州長沼ノ
皆川山城守廣熙ヲ攜ヘ登リケルガ近江路ニ入ケル
頃此節信長土洛セラレ本能寺ニテ明智ガ爲ニ弒ヒ
ラレ玉フ由ヲ聞引返シ岡崎ニ至リ近年蟠龍齋ハ家
督ヲ嫡子伊勢守勝俊ニ譲リ久下田ニ退隱ノ身トレ
バ暫ク皆川ト氏ニ岡崎ニ在テ神君ノ還入シ玉フ

神修齋後傳 武德編年表卷二十一 〇廿四

ヲ待テル○七日小谷神君岡崎ノ城迄還入シ玉フ皆川
共二岡崎浪客安藤伊賀守範俊濃州河戸へ明智方ト
メ出張レケルカ曾根ノ稻葉伊豫守貞通ガ爲ニ收績
ス貞通從軍モ加納雅樂助重通等多ク死傷ス○安七
城ノ留守ニ小本丸ニ津田源三郎勝長副使六人ニ丸
二蒲生右兵衛大夫賢秀副使十一人アリ頃年信長濃
州ヲ中將信忠ニ讓ラレ彼國人ヲ信忠ノ親兵トシ信
長ハ安土ニ移徙ノ時ヨリ江州ノ國土等旗本組トメ
安土ニ在勤スル輩京極小法師高次後若狹山崎源太
左衛門片家多賀新右衛門秀家池田伊豫守景雄同孫
次郎秀氏小川上佐守祐忠後藤喜三郎綱明久徳六左

衛門布施藤九郎阿閉萬五郎以下在所ニ歸リ光秀ニ
屬セントス斯ノ如キ折柄ニモ元ヨリ勇義ノ蒲生賢
秀聊動ビズ安土籠城ノ設ヲ成ス其子忠三郎氏郷ハ
居城日野ヨリ來リケルヲ河井ニ屯シ後援スベキ旨
ヲ諭シ遣ハス所其餘安土在城ノ族周章戰慄メ信長
ノ御臺幼君等ヲ攜ヘ蒲生ガ采邑日野へ退ント欲ス
賢秀肯ハズト雖止事ヲ得ズ氏郷カ河井ノ屯ニ達シ
ケレバ氏郷日野ヨリ肩輿五十挺鞍置馬百匹駄馬二
百匹ヲ呼寄其勢五百餘ニテ馳來リ御臺以下婦女悉
ク守護シ金銀財寶聊モ眼ニ觸ズメ城郭氏ニ暫ク代
官木村次郎左衛門ニ渡シ父子遂ニ日野仁聖寺ノ居

出修護書 武徳編 年集 後二十一

城二歸リ勇卒ヲ善隆院ノ上ノ壇ニ出シ置大森口ニ
柵ヲ振テ其兵僅千五百迎徒ノ襲來ヲ待ト云々而メ
光秀ハ勢田ノ橋ヲ補續シ漸ク安土ニ來リ貨財金銀
ヲ侵シ取或ハ士卒ニ配分ヒシガ仁聖寺ノ險ト浦生
ガ武畧ニ恐彼地ヲ攻ル事ヲ得ズ時ニ一救使安土ニ
ト向アリ江州ノ寄合勢足利柳營ノ舊臣伊勢與三郎
貞興訛訪飛彈守番頭大炊助等羣參メ光秀ニ從フト
雖諸侯大夫來リ屬スル者一人モナク剩へ婿ノ細川
忠興ハ其妻ヲ離別シテ光秀ト義絶ス光秀ヨリ攝津
一國ヲ授クベシト申送レ氏猶更爪彈キメ是ニ應セ
ズ信長ニ所願ヲ奪ハレシ伊賀ノ浪客光秀ニ屬セン

ト頻リ二蜂起シ瀧川三郎兵衛ガ丸山ノ城仁木友梅
ガ平樂ノ城ヲ圍ミ攻ル和州ノ筒井順慶ハ光秀ニ與
セズ然ルニ頃年信長ヨリ宇治槇島ノ城ヲ賜ハリケ
ル井戸若狹守良弘ハ其次男忠右衛門治秀事明智ガ
婿故是城ヲ守リ光秀ニ屬スト云々○武田孫八郎元
次去々年以來本國若狹ノ内小知ヲ賜ハリテ住シケ
ルガ時ヲ得タリト蜂起シ江州佐和山ノ丹羽長秀ガ
居城ヲ攻ル留衛ノ兵微ニメ終ニ陷ル○神君ハ明智
ヲ誅代アルベシトテ御分國參遠駿ノ軍兵ヲ催シ玉
ノ○信州川中島ノ新守護森庄藏長可八千人右ハ妙
高山左ハ喜多川筋二口ヨリ越後へ攻入ントス上杉

川參濟後傳 武惠編年集 卷二十一 〇十六

カ壓勢二千五百大田切ノ切所ヲ隔テ是ヲ禦ギ相引
ニス然レ氏越後方微兵故今宵終ニ大田切ノ險ヲ棄
テ關山迄引取此事早馳ニテ越中天神山ノ景勝陣所
ヘ達シケレバ大二驚キ忽天神山ヨリ兵ヲ率テ越後
ニ歸ル爰ニ於テ柴田カ方ヨリ魚津ノ城兵ニ和ヲ求
メ質トメ柴田ガ一族專齋ト佐ニカ婚新右衛門ヲ城
内ニ遣ハメ本丸ヲ請取城兵ヲ三丸ヘ出シ置忽成政
火砲ヲ發シ競ヒ攻ケレバ河田豐前長親吉江織部并
ニ援將十三人右兩質人ヲ刺殺シ驍戦メ自害又士卒
ノ内ニハ敵中ヲ破リ本國ヘ歸ル者モ是アリ然ルニ
信長父子坐害ノ告ニ依テ柴田勝家モ忽越前ヘ歸リ

佐ニ成政モ魚津城ヲ棄テ外山ヘ退ク誠ニ多日ノ功
立所ニ空ク成又森長可モ早ニ大田切ヨリ川中島海
津ヘ歸城スル故景勝モ春日山ヲ發スルニ及バズ唯
魚津落城ヲ憤リ將卒ノ義死ヲ歎息ス○前田玄以洛
陽妙覺寺ヨリ中將信忠ノ遺命ニ因テ岐阜ニ歸リ當
城ヨリ信忠ノ室并ニ幼息三法ヲ尾州清洲城ニ移ス
○光秀逆暴ヲ遂ルト雖來リ從フ將帥ナク術計盡テ
安土ニ明智左馬助光春佐和山ニ荒木山城氏綱ヲ殘
シ守シメ一萬六千餘兵ニテ上洛參ニ内メ京中ノ地
子錢ヲ免許シ大徳寺ヘ祠堂金ヲ寄附ス爰ニ羽柴筑
前守秀吉上洛メ明智誅伐ノ爲ニ毛利ト和議調ヘ當

月六日備中ヲ發シ八日居城播州姫路ニ到リ一兩日
兵馬ヲ休メ攻登ラントスルノ告アリ○信長ノ三男
三七信孝繼ニ備中へ發向トメ大坂ニ至リ其先鋒伊
勢組ハ堺津ニ進ミケルカ其中ニ國府四郎次郎時こ
如弱
ガ陣代國府市左衛門井田新右衛門惟任ガ弑逆ヲ聞
テ忽志ヲ變ジ關安藝入道萬鐵齋ヲ勸メ光秀ニ與シ
相共ニ勢州へ歸ル是ヲ初メ諸卒悉ク逃亡シ殘ル所
纔ニ八十餘也然レ氏織田七兵衛信澄丹羽五郎左衛
門長秀折節攝州大坂ノ城ニ在リ信孝則大坂ノ本丸
ニ入長秀是ヲ守護シ七兵衛信澄二九ニ在シカ明智
ガ婿ニメ亡父武藏守信行ハ信長ノ爲ニ誅セラル其

遺恨ヲ以テ光秀ニ通ジ信孝ヲ害セントスルユへ信
孝并ニ丹羽長秀大坂本丸ヨリ火炮ヲ二九へ放シ急
ニ攻撃信澄終ニ敗死ス首ヲバ上田左太郎重安後主
水正
ニ任 是ヲ得タリ○光秀ハ秀吉ト山崎ニ於テ防キ戰
ント欲シ洞カ峠ニ至リ二男小阿古ヲ和州へ曾トシ
遣ハシテ筒井順慶ヲ頻リニ招キケレドモ來ラズ術
盡謀絶テ淀ノ舊城ニ入り漸ク是ヲ修補セントス

武德編年集成卷二十一終

山修曆集
武德編年集成卷二十一終
山修曆集
武德編年集成卷二十一終

武德編年集成卷之二十一

六月大
○九日嚮二蒲生右兵衛大夫三歳ノ稚子ヲ勢州ニ送
リ質トメ救ヲ北畠信雄ニ求ル故信雄疑解テ漸夕勢
州松カ島ノ城ヲ發シ今日土山マテ出張ノ所伊州ヨ
リ羽書來テ彼國一揆起リ丸山城ヲ拔テ平樂城ヲ類
二取ル由急ヲ告ル故則信雄ヨリ和州宇多郡ノ三人
衆澤源六郎秋山右近芳野宮内及ビ本田左京親康天
野佐左衛門雄光下村仁助等早速伊州へ發ス○十日

武德編年集成卷之二十二

木村高敦撰

天正十壬午年

六月大

○九日嚮二蒲生右兵衛大夫三歳ノ稚子ヲ勢州ニ送
リ質トメ救ヲ北畠信雄ニ求ル故信雄疑解テ漸夕勢
州松カ島ノ城ヲ發シ今日土山マテ出張ノ所伊州ヨ
リ羽書來テ彼國一揆起リ丸山城ヲ拔テ平樂城ヲ類
二取ル由急ヲ告ル故則信雄ヨリ和州宇多郡ノ三人
衆澤源六郎秋山右近芳野宮内及ビ本田左京親康天
野佐左衛門雄光下村仁助等早速伊州へ發ス○十日

武德編年集成卷之二十二

本多百助名倉喜八郎甲府ノ川尻肥前守鎮吉ガ許ニ
至ル兼テ國人鎮吉ガ酷烈ヲ恨テ此時ニ乘シ亡シト
欲セシガ 神君ノ兩使參着スル故憚テ猶豫ス 神
君ハ當十二日上方へ御發向ノ由今日令ヲ下シ玉フ
○十三日秀吉山崎ニ於テ合戦シ大ニ明智ガ軍ヲ破
ル光秀敗走メ此夜小栗栖ニテ里民ノ爲ニ殺サル亨
年五十七歳也光秀已ガ母ヲ敵ノ餌ニメ殺セシヨリ
今月迄三十有七月君ヲ弑メ今日迄十有二日ニシテ
天誅ヲ得ル也○十四日 神君明智退治トシテ岡崎
ヲ御進發先鋒ハ尾州鳴海ニ進ム甲陽ノ國人令般
神君ノ兩使ハ川尻肥前ヲ亡スベキ旨國中へ下知ス

ベキ爲也ト稱スルヲ川尻實トメ今夜已ガ宅ニテ本
多百助信俊ガ臥床ニ入雄刀ニテ蚊帳ノ釣手ヲ斷テ
百助ヲ殺害ス此時百助改テ庄左衛門ト稱ス○是日秀吉勢丹波龜
山城ヲ陷シ光秀ノ長男十兵衛光慶生害ス又江州坂
本城ヲバ堀久太郎秀政是ヲ攻拔テ光秀ガ妻妻木勘
照カ且二男小阿古十一歳筒井順三男乙壽丸明智左
馬助光春自殺ス嚮ニ江州山本山ノ城主阿閉萬五郎
長之或淡路宇ト稱京極小法師高次是若狹ト相謀テ秀吉劔
業ノ城郭江州長濱ヲ攻ントス秀吉母堂正室等未ダ
播州ニ移フズ當城ニ居住シ纔老幼ノ徒殘リ止ル故
敵來ラザル前ニ伊吹ノ麓廣瀬ノ山中ニ隱シ曾テ長

出修齋叢書 武徳編年集 卷二十二

濱二人ナケレハ萬五郎空城ノ資財ヲ奪取山本山ニ
歸ル所既二三七信孝并二秀吉湖水ヲ渡リ長濱へ發
向有阿閉ハ鹽津海津ニ懸シ敦賀へ遁レントセシカ
郷人二首ヲ獲ル秀吉阿閉ガ親族ヲ囚へ磔ニス明
智ガ驍士齋藤内藏助利三千虜ト成大路ヲ且シ磔ニ
梟ラル○十五日甲陽ノ國人競ヒ起リ川尻肥前守ガ
神君ニ敵對スルノ罪ヲ稱シ渠ヲ攻圍テ山縣ガ舊臣
三井彌一郎川尻ヲ討捕從七三千餘悉ク逃亡メ殘ル
者廿餘人皆斬獲セラル北條家ノ屬託ニ耽リ浪客大
村三右衛門同伊賀郡内口刈坂口ノ一揆ヲ募リ笛吹
川邊ニ蜂起スル所ヲ宍山勝千代ガ部下穗坂有泉等

其ヲ發シ其ヲ攻一揆盡ク敗亡ス○十七日 神君熱
田迄御着陣今般忠ヲ盡セシ伊賀ノ士羣參ス時ニ勢
州迄供奉セシ米地半助ヲ始メ多ク大番衛ニ列セラ
レ柘植ヨリ歸リシ族ハ僅ハ祿ヲ得テ服部半藏ガ組
附ト成此人數ニ○十九日羽柴秀吉ヨリ飛檄到來當
十三日山崎ニテ軍シ賊臣明智敗軍メ土民ニ殺戮セ
フレ龜山坂本兩城ヲ拔テ其族ヲ殲シ光秀ガ骸ヲ磔
ニナス旨ヲ載ル 神君殊ニ御喜悅斜メナラズ此上
ハ兵ヲ班サルベシト津島ニ進ム酒井忠次ヲ熱田マ
テ招キ歸サル京極山崎池田多賀等ノ明智ニ與スル
江濃ノ輩皆降參シ井戸若狹守良弘父子モ城州真木

出修 徳編 卷二十二 三

島城ヲ筒井順慶ニ渡シ落魄ス○是日坂東ノ管領ト
シテ信長ヨリ差置レシ上野ノ國主瀧川左近將監一
益ト此條方ノ勢武上ノ境神流川ニ於テ合戦ス其故
ハ去ル七日上方ヨリ羽書到來シ且杉山小助貞次下
向シ信長父子弑セラレタルノ告アリ一益ガ老臣等
一旦是ヲ隱密セント欲ス一益ハ惡事千里ヲ遠シト
セヌ秘ス凡ア夕ハシトテ忽其附庸上州嶺ノ城主小
幡上總介信真鷹巢ノ城主同參河守信尙金山ノ城主
由良信濃守國繁館林ノ城主長尾但馬守顯長小股ノ
城主澁川相模守義勝倉賀野ノ城主倉賀野淡路守秀
景白倉ノ城主白倉左衛門佐藤岡ノ城主内藤大井守

秋宣安中ノ城主安中越前高山ノ城主高山遠江守重
光五閑ノ城主五閑刑部小泉ノ城主富岡六郎四郎初
四郎石倉ノ城主長根縫殿助本氏大戸ノ城主大戸民
部直光不部ノ城主木部宮内貞利和田ノ城主和田右
兵衛大夫信業左衛門大夫ノ養子實那波ノ城主那波
對馬宗元武州忍ノ城主成田下總守氏長深谷ノ城主
深谷左兵衛憲盛松山ノ城主上田又次郎政朝入道
獨齋等ノ新屬而將ヲ招キ右ノ羽書ヲ見セテ此上ハ
各ノ質人ヲ返シ急ギ上京メ賊臣ヲ亡スベキ旨ヲ述
ル諸將大ニ感激シ貴客既ニ此一大事ヲ告テ人質ヲ
返ントス某等何ゾ義ヲ守ラザランヤ人質ヲ其マニ

置テ命ノマニニ從ント異口同音ニ返答セシカバ一
益頻ニ紅涙ヲ浮ベ各ノ心底勇義凜トメ心ニ徹シ
骨ニ銘ジ謝スルニ所ナシ賊臣征伐ノ事ハ公子歴ニ
洛陽ノ近國ニ住居ルノミニ非ズ柴田羽柴ガ分國
モ亦遠カラズ不日ニ誅ヲ加フベシ只北條ノ表裏人
信長公ノ裁逆ヲ悅デ一益ヲ討捕上野ヲ押領スベシ
トテ發向セシハ必定也此方ヨリ遮リテ兵ヲ武州ノ
地ニ出シ一戰ヲ遂ベキ也各ノ助力ヲ憑ム由述ケレ
バ諸將悉ク承諾シ軍勢ヲ催シ厩橋ニ羣參ス瀧川居
城ヲハ同苗彦次郎法忠ヲ以テ守ラシメ松枝ノ城ニ
ハ津田小平次長興稻田九藏ヲ留メ一萬八千人ヲ帥

テ武上兩州ノ境神流川烏川邊ニ出張シ予亡君ノ讐
ヲ討ン爲上洛セントス早く來テ城ニヲ請取玉ヘト
小田原ヘ申送りケレバ北條家弓矢衰ヘ義ヲ棄テ利
ニ走り瀧川ヲ討捕上州ヲ治ント大ニ悅デ氏直忽チ
小田原ヲ出馬シ武州兒玉郡本莊ニ旗ヲ進メ先鋒同
州男衾郡鉢形ノ北條安房守氏邦上州ノ地ニ臨テ神
流川ノ東ニ張陣シ後陣ハ武州榛澤郡深谷ニ充滿シ
其餘ハ同賀美郡石神兒玉郡富山ニ段々屯ヲ設ケ今
十九日氏邦勢小鳥原ノ瀧川カ先隊ニ馳向フ所ニ上
州并ニ北武藏ノ諸將等真驀ニ突蒐リ忽一戰ニ勝利
ヲ得テ北條方石田大學穗坂以下二百餘討捕ケレバ

出參齋義書 武德廟年集卷二十一

鉢形勢ハウミニ八幡山ノ方へ引退ク上州勢モ勝軍
ト雖佐伯伊賀守ヲ始メ多ク打レ殊ニ酷暑ニ堪ズ鳥
川ノ水邊ニ集リ渴ヲ凌グ小田原方ニ陣松田大道寺
等雲霞ノ如ク深谷ノ方ヨリ太シ來レリ一益此由ヲ
見テ疾ニ一戰ヲ決シ勝敗ヲ究メント手勢三千餘神
流川ヲ後ニ當テ玉村ノ方ニ向ヒ坐備ヲ設ケ堂ニト
メ敵ヲ待坂東武士ハ馭術ノ達者上方ノ軍ニ稀ナル
騎戰ヲ好ミケレバ北條方正兵ヲ以テ會釋シ瀧川勢
ヲ偽リ引出シ能折カラ左右ヨリ奇兵ヲ入テ騁立ル
一益ガ方ニハ瀧川儀大夫稻生對馬貞直津田次右衛
門同八郎五郎同修理富田喜太郎牧野傳藏成里後伊豫守

任ニ谷崎忠右衛門栗田金右衛門日置文右衛門岩田市
右衛門弟平藏太田五右衛門以下ノ逞兵堅ヲ破リ銳
ヲ碎キ猛勇ヲ奮フト雖遂ニ大敵ト云達乘ノ駿足ニ
驅惱サレテ津田兄弟岩田兄弟栗田太田以下五百騎
討死シ殘兵大半疵ヲ被リ敗績ス一益部下ノ諸將ニ
使ヲ立今一戰ヲ乞ケレモ盛暑ノ砌最前ノ軍ニ勞倦
ス今日ハ再戰ヲ免許アルベシト返答セシカバ力ナ
ク厩橋城ニ歸リ今日戰死ノ族カ假名實名ヲ記シ黃
金ヲ添テ寺院へ送り其追善ヲ賴ミ日新屬ノ諸將ヲ
集メ聊辟易ノ容ヲ顯サズ終夜酒宴シ躬ヲ小鼓ヲ鳴
シ繪贊墨蹟人刀薙刀秘藏ノ品ニ悉ク諸將ニ配分メ

田原新編武德編年集卷二十二

興ヲ催シ餘波ヲ惜ムト云ニ○二十日瀧川厩橋ヲ發
シ倉賀野ノ城ニ主ル○二十一日 神君尾州熟田ヨ
リ岡崎城ニ還ラセ玉フ今拂曉瀧川一益倉賀野ノ城
ヲ發ス時二人質ヲ盡ク國人ニ返スト雖各受取ズメ
却テ驛馬等ノ口委ク沙汰シ是ヲ送ル松枝ニ到テ城
兵ヲ伴ヒ信濃境碓氷ヨリ國人ノ質子殘ラス是ヲ返
シ木曾路ニ赴ク爰ニ於テ上野并ニ北武藏ノ國土北
條ニ敵シ難ク盡ク彼麾下ニ列ス

○或曰瀧川戰場ヨリ倉賀野城ニ退キ城主淡路守
ニ吉光ノ刀ヲ與ヘ翌廿日津田小平次稻田九藏ヲ
後殿トシ笛吹峠ヲ越テ信州追分ノ驛ニ宿陣シ廿

一日小諸ニ到リ五箇日人馬ノ勞ヲ休メ廿六日此
所ヲ發ス具田昌幸兵ヲ出シ送りケレバ二十七日
下諏訪ニ至リ祝部ガ許ト木曾義昌カ方ヘ使ヲ立
廿八日福島ニ至リ木曾ニ對面シ是ヨリ信州ノ質
人ヲ盡ク返シ翌月朔日勢州長島ノ居城ニ歸リ入
厩橋ノ留守タリシ瀧川彦次郎ハ徐ニ一益カ長男
三九郎次男ハ丸ヲ携ヘ木曾路ニ赴ク所ハ丸一揆
ノ爲ニ擒ト成ケルが一益ガ臣吉市九郎兵衛彼兇
徒ヲ追拂ヒ兄弟共ニ難ナク長島ヘ歸リシカバ都
鄙一統ニ瀧川ハ武夫ノ骨柱也ト稱譽スト云ニ
○爰ニ信州川中島ノ新守護森庄藏長可ハ越後關山

御成敗式目 卷二十二 七

三本木迄攻入ト雖信長ノ變ヲ告來リシカバ忽貝津
へ歸城メ伊奈郡ノ毛利河内守秀頼佐久郡ノ道家彦
八郎正榮等ト共ニ上洛シ明智ヲ誅セント欲ス時ニ
國人春日周防等強訴メ早ク川中島四郡ノ質人ヲ返
スベシ遲滞セバ其歸路ヲ妨ゲント云長可大ニ怒リ
汝等我ヲ侮ル早ク兵ヲ起シ武威ヲ以テ質人ヲ取返
スベシト答ヘ士卒ヲ率テ川中島ヲ發シ國十等先路
ヲ遮ル所奮ヒ撃テ悉ク追ハラヒ險山ヲ越ヘ激川ヲ
涉リ猿ガ馬場ニ至レバ一揆敗テ附幕ハズ長可十文
字ノ檜ヲ以テ春日周防ガ子ヲ始メトメ國士ノ質子
ヲ刺殺シ深志ニ至リ木曾義昌ガ質子ヲ返シ濃州金

山ニ歸ル是ヨリ世ニ鬼庄藏ト稱ヌ後武藏守是ナリ
○廿二日人神君穴山梅雪齋ガ舊臣等ニ尊翰ヲ賜ヒ
在日ノ功ヲ賞セラル且織田三法師信長ノ孫居城濃
州岐阜ヘ大軍羣參シ畢又甲信ノ一揆廣大ニ蜂起セ
バ彼猛勢美濃口ヨリ發シ吾軍ト共ニ是ヲ退治スベ
キ旨ヲ諭サレ穗坂下有泉ハ穴山ノ與力ノ士也
今度刈坂口郡内口一揆等於東郡蜂起ハ所各示
合始大村三右衛門死強討取ハ由令感悦ハ孫其
國難證ハ極ニ弛先肝要ハ將又美濃口之軍等異
儀ハ間取二十一日令浴陣ハ故表人數十一日餘
相調ハ由依之必死太次等可弛下由隙ハ合ハ間

出參 德備 集 卷二十二 八

徳義集 卷二十二

可有甚心得以忍之

六月廿二日

有象大孝とのへ

梅雪疾人数

○信州ノ新守護人森長可道家正榮毛利秀頼
以下信長弑セラル故仰知ヲ棄テ上洛セシカバ夫ル
天又十一壬寅信玄ガ爲ニ亡サレシ信州高島ノ誦訪
刑部大輔頼重ガ伯父新次郎滿隣ガ遺子安藝守頼忠
舊好ノ家人ヲ催シ誦訪郡ニ打入去ル十日高島城ヲ
奪取二十餘年ノ鬱憤ヲ啟ク又信玄ガ爲ニ社稷ヲ失

ヒシ小笠原大膳大夫長時ガ三男喜三郎貞慶當月上
旬本國ニ下向シ國人ヲ催シケルガ故有ケルニヤ一
旦歸洛スル所ニ長時ガ弟清藏貞種入道洞雪頃年北
國ニ在ケルヲ上杉景勝是ヲ取立梶田某等六千人ヲ
副テ木曾左馬頭義昌ガ信長ヨリ新恩ノ地松本一名深志
ノ城郭ヲ攻ルヲ頻ニメ遂ニ城兵和ヲ請テ寄手ヨリ
百束掃部ヲ質トメ城ヲ避渡シケル所ニ郷民及ビ瀨
黒ノ正徳寺追蒐テ村井ニテ百束ヲ取返シ洞雪川小
笠原世々ノ居城深志ニ再ビ還入シ此由越後へ達ス
ル所景勝大ニ是ヲ歎グ又在年川中島四郡ノ守護村
上信濃守義清ヲ信玄ガ爲ニ所領ヲ失ヒ越後ニ到リ

武徳編年集 卷二十二

上杉謙信ニ倚頼メ病死ス其子源五國清今度越後ヨ
リ起テ舊好ノ士民ヲ催シ真田安房守昌幸ト謀シ合
マ川中島ヲ畧ス且其田ハ此間上州沼田城ヲ瀧川儀
大夫ヨリ是ヲ受取テ持分トス然ルニ北條氏自上野
ノ國人ヲ從ヘテ甲信ニ望ヲ懸先甲州郡内へ小佛峠
口ヨリハ北條左衛門大夫氏勝其兵八千惠林寺筋へ横山
口ヨリハ同十郎氏房其兵七千刈坂口ヨリハ同安房守氏
邦亂人セント相定メ先達テ調畧セシ笛吹邊ノ一揆
樋口某ガ訴人ユヘ穴山ガ勢是ヲ討亡シケレバ内應
絶テ北條方擬議スル處ニ神君ヨリ一番ニ酒井左
衛門尉人須賀五郎左衛門二番ニ岡部次郎右衛門正

綱目下部兵右衛門成瀬吉右衛門日穴山勢三番ニ大
久保七郎右衛門石川左衛門大夫本多豊後守父子并
二曾根下野正清ヲ始メ武田ノ舊臣等ヲ催シ甲州征
伐ノ爲ニ遣シ玉フ凡本多佐渡守正信ヲ以テ信州ノ
浪客依田右衛門佐信蕃初幸致ト號スニ命ジタマフハ兼テ
大久保忠世言上スル所汝ガ舊好ノ士餘多佐久郡ニ
散在スル由早ク彼輩ヲ相催シ日詰手ヨリ五騎十騎
宛援兵ヲ得テ信州ヲ手柄次第ニ攻從フベシト云ニ
柴田七九郎康忠ハ譜第舊勲ノ勇者ト雖御勘氣ヲ蒙
リ蟄居セシ所ニ大久保忠世ガ歎訴ニ因テ是ヲ免許
セラレ右衛門佐信蕃ガ監軍タラシメ玉フ柴田愁眉

中修 徳編 年集 卷二十二

ヲ披キ白地ニ黒輪貫ノ旗晴明ガ判ノ馬標ヲ押立依
田ト共ニ拍坂峠ニ張翼シ國中ノ士ヲ招ク所最初ニ
横田甚五郎後甚右衛門ト改ム尹松馳來ル其外甲州ノ勇兵踵
ヲ繼テ羣參シ千餘騎ニ及ベリ則依田柴田信州佐久
郡ニ赴ク又足高山ノ麓天神川ノ舊壘ヲ築キ稻垣平
右衛門長茂ヲ籠ラ後日渡邊半藏守綱是二代ル中古深志ノ小笠
原政康カ次男遠江守光康伊奈郡松尾ニ住ス夫ヨリ
五世掃部助信嶺ハ一族ヲ離レ信玄ニ屬シ當春又信
長ニ從ヒ松尾ノ所領ヲ安堵シケルガ今度菅沼藤藏
ニ據テ味方ニ降り其妻ヲ質トス是ニ因テ神君其
舊知相違ナク宛行ハレ其弟鞆負長清モ本領千石安

堵セシムベキ御旨ヲ蒙ル後以鐵齋ト云ハ是ナリ○廿四日櫻井
ノ松平與次郎忠吉享年廿四歳ニメ卒ス其子信吉ハ
藤井ノ松平勘四郎信一ガ嗣子ト成故忠吉ガ養父ニ
監物家次ノ實子與一郎櫻井ノ家督ヲ繼ゴ作ル與一忠正ガ實子龜千代家廣
櫻井ノ家督ヲ繼○能州ニモ先亡ノ徒蜂起ス守護前
田又左衛門援將佐久間玄蕃允五千人ヲ率テ敵ト柴
峠ニ鬪テ勝ニ乘シ競ヒ進ミ荒山ノ險ヲ拘ヘ尙防戰
スル一揆ノ棟梁温井三宅般若院ヲ擊捕國中平治ス
ト云々○是月武田浪客向井兵庫助忠安御家人ニ列
シ俸米二百俵ヲ賜フ○伊賀ノ國一宮ノ城郭ヲ信雄
勢是ヲ攻ル勢州船江ノ本田左京亮親康先登シ從兵

出修
武
卷
二
十一

高橋次郎左衛門同掠右衛門同孫兵衛勇ヲ奮ヒ城ヲ
拔テ城將森田淨雲ヲ始メ一揆ヲ多ク擊取音羽ノ城
ヲバ瀧川三郎兵衛雄雅ガ武畧ヲ以テ是ヲ陷ン伊州
南北ノ一揆悉ク平均スト云々

七月小

○三日甲信兩國征伐トメ 神君濱松城ヲ發シ掛川
ニ至リ玉ヲ先月ヨリ濱松ニ寓居スル水谷兵部大輔
正道入道蟠龍齋其甥皆川山城守廣熙ト共ニ御旌ニ
從テ出陣ス○四日 神君駿陽田中ニ至リ玉ヒ當城
并ニ采地一萬石ヲ高力曲左衛門ニ賜リ長久保興國
寺ノ城ヲバ牧野右馬允康成ニ授ケラレ沿津三枚橋

ノ城ヲ修築シ采邑四萬石ヲ以テ松平甚太郎忠吉主
并ニ其後見周防守康親ニ賜フ又天神尾ノ砦ヲ修築
メ伊賀ノ土ヲ籠置ル是ハ豆州薤山ノ敵兵ヲ壓ヘン
爲也○五日 神君江尻ニ到リ當城ヲ本多作左衛門
重次ヲメ守ラシメ玉フ○七日大宮ニ着シ玉フ○八
日甲陽八代郡精進或ハ庄ニ到リ玉フ 此地ハ本巢ト
地ニ作 柏坂ノ間ナリ
○九日甲府ニ着御士民來服シ糧食ヲ獻ジ柴薪ヲ運
ブ津金甲信ノ境目也ノ郷七小尾監物祐光ガ方ヘモ氏具ヨ
リ度ニ書牒ヲ送り味方ニ招クト雖是ニ應ゼズ阿部
善九郎正勝ニ據テ妻子ヲ質トメ駿州ヘ獻ズ則御扶
助トメ曲金長崎兩郷ノ内及ビ現米ヲ賜フ由今日印

出修齋儀書 武德編年集 卷二十二

草ヲ授ケラル又八代郡本巢ノ舊主渡邊豊後繩ガ子
囚獄ヲ召テ汝舊郷ニ歸リ駿甲ノ要路ヲ徧ルベキ由
命セラレ策ヲ揚テ拍崎峠ヲ過ル所小田原勢郡内ニ
亂入シ吉田精進西海三箇村ノ地下入是ニ應ジ一揆
起リテ砦ヲ設ク囚獄歸リ入バ是ヲ亡サント欲スル
由ヲ聞テ新府ニ歸リ大久保忠隣ヲ以テ言上セシム
則テ神君ヨリ安倍彌一郎信盛ヲ遣サレ囚獄是ト共
二本巢ニ至リ小田原勢及ビ一揆ヲ退崩シ囚獄ガ手
へ首十三級討捕砦ヲ拔テ此日注進セシムル所口御
感ノ上本領兩所安堵ノ命ヲ蒙フル信盛ヨリモ首
十一級ヲ獻ス
○十二日甲州本巢ノ邊山中在住人士十七騎渡邊ニ

附屬セラレ彼輩ニ御朱印ヲ賜フ徒同心二十人
ヲモ添ラレ

甲後海次以還為誓固後遠因獄申付ハ各徑甚分
別馳走也一ハ為其下出ハ者也仍如件

天正十年七月十二日 御朱印

- 渡邊次高丸素つとのへ
- 同 必即兵衛とのへ
- 同 次郎兵衛とのへ
- 同 河野越前とのへ
- 同 三右衛門とのへ
- 同 新十郎とのへ
- 同 田中会部とのへ

出修齊叢書 武惠編年集 卷二十二 十三

同 孫右衛門とのへ
 向山又八郎とのへ
 一 瀬平三とのへ
 大垣忠重とのへ
 大橋大茂とのへ
 岡 九条つとのへ
 後遠祖馬とのへ
 内後孫十郎とのへ
 同 織部とのへ
 後卷孫八郎とのへ
 ○十四日酒井忠次二信州一圓ヲ賜フ

○定
 一 信州十二郡棟別比令一具外諸役等不入手差
 並此事
 ○大
 一 諸國門付以高々為其方計信州紙一篇之間奉
 公令退座欠落以人分國可相構國之者上下法
 同茶之事
 一 國中一篇納以上も二年本知令所務其上も以
 上十二郡不納間者本知相違有間爰以國府同
 茶之事
 一 國府同心在國府其方同茶可有見舞信州一篇
 之間者何茂可令因茶少を於邊礼之事ハて加

州修齊農書 武德編年集卷二十二 十四

下知事

一信別あ不和成事於有遠宵ハ前々知行等異儀
可申付是國象同心同前之事

右之條々永不可有相違縦先制權有之出盡以上
者一切不可許容者也仍如件

天正十年七月十日

家康

酒井大次郎及

○大須賀康高ハ甲州八代郡市川ニ屯シ岡部正綱并
二宍山ガ舊臣ハ山梨郡古府ニ陣シ石川康通本多廣
孝ハ信州ニ進マント巨摩郡若御子ニ張翼ス

○小幡景憲曰此時 神君ノ勢皆野陣ナリ甲陽ノ

軍制二十五日廿日宛敵國ニ在陣ノ時必設ル五間

ニ一堆ヲ用ユ又曰 神君ノ備大小上下皆刀脇差

ノ鞘ニ左卷ヲ付テ驗トスル所ニ今月ヨリ武田信

玄用ヒ來リシ如ク三ツ卷ノ鞘驗ニ改メラレ信玄

ガ弓矢ノ道ハ 家康受取タル旨命アリト云々

○久保七郎右衛門忠世ハ新府ヨリ梶ガ原ニ至リ

諷訪安藝守頼忠ガ許ヘ使ヲ以テ 神君ニ降ラン

ヲ勸ム頼忠則雌服ス忠世夫ヨリ役行者ト云所ニ出

テ仇志小原ニ赴ク菅沼小大膳定利柴田七九郎康忠

依用有備門佐信蕃ニ攻惱サレ野澤ノ敵兵ヲ寨ヲ自

燒シ退散シケレバ忠世野澤城ニ移リ佐久郡ノ内野

出參齋後書 武徳廟年集 卷二十一 十五

澤一二里ノ間ノ岩井二屋舗城十二三箇所ニ敵蟠マ
リ居ケレバ悉ク是ヲ拔ント調畧セシム信州伊奈郡
知久大和頼元其子式部頼氏等忠世ニ降りケレバ即
神君へ吹舉シ舊領ヲ授ク忠世ガ謀略ニ因テ信州數
郡平治メ盡ク味方ニ屬ス頃日神君武田家ノ銳兵
ヲ召テ御家人ニ列セラル中ニ就辻彌兵衛盛昌信州
亦諸與良ヨリ馳來リ井伊直政ニ據テ八百貫賜ルベ
キ御旨ヲ蒙リ先方ノ士四十騎ヲ附屬セラル
今井主計加賀美七郎右衛門依田三郎左衛門市川
勘兵衛佐々木與左衛門佐藤權左衛門大澤新兵衛
山本次兵衛窪田庄助中根與右衛門樋口藤右衛門

荒川八兵衛北村九左衛門小宮山貞右衛門鮎澤源
左衛門逸見太兵衛高山彌五左衛門島田市兵衛飯
塚半兵衛田中九郎左衛門筒井權兵衛後藤庄兵衛
西宮甚左衛門關口十郎兵衛津田半左衛門平井郷
左衛門近藤市郎右衛門古川八郎左衛門中條新左
衛門岡部武左衛門朝比奈内藏小島源太左衛門吉
村織部伊藤勘兵衛大島傳右衛門長坂吉右衛門戸
田孫左衛門加藤治左衛門松井官内左衛門萩野庄
左衛門
○彌兵衛盛昌妻子ヲ質トシ右四十騎ヲ帥ヒテ今度
北條ニ從ヘル信州小縣郡ニ赴ク時二年來擣フ所ノ

出參齋叢書 武德編 卷二十二 十六

金制札ノ指物ヲ上覽ニ入ケレバ汝此度モ此指物ニ
テ軍功ヲ拔ンデベキ旨命ゼラル是ハ天止元癸酉四
月朔日信玄彌兵衛ヲ呼デ持弓五十張ノ隊頭トシ佐
藤權左衛門萩野庄左衛門大澤新兵衛窪田庄助久野
源兵衛以上五人ノ騎兵ヲ附屬シ加恩八十貫ヲ授ケ
制札ノ指物ニ能武者不死今日日辻一樂ト信玄自筆
ニテ是ヲ書シ假ノ采幣ヲ免許シケル

○三枝家傳ニ曰土佐守虎吉其孫彦兵衛守吉ヲ携
ヘ成瀬吉右衛門ニ因テ言上メ曰亡息勘解由左衛
門守友ガ本領千七百十貫八白文并ニ同心五十五
騎ヲ其祿共ニ安堵スベキ旨御誕ヲ蒙ルト雖モ彦

兵衛幼稚ナレバ成長ノ間必伯父平右衛門昌吉ヲ
以テ陣代タラン由ヲ願フ神君是ヲ許シ玉フト
云

○寺島甫庵ハ信玄昵近ノ勇士タル上殊更勝頼没落
ノ期迄附隨ヒ其子藤藏ハ骸ヲ田野ニ晒シ甫庵ハ中
風ヲ患ヒ身體働ラカサルユヘ凶府ノ山小屋ニ入テ
療養シ今ニ寓居ス此節御家人ニ列スベキノ鈞命ア
リシカモ右ノ痼疾ニ因テ馳參ルコト能ハス其甥森本
助左衛門ヲ以テ奉仕セシム甫庵本氏森本也シガ舅
ノ遺跡ヲ繼デ寺島ニ改ムト云○十五日甲陽巨摩
郡ノ内武川津金ノ族阿部善九郎正盛ニ據テ駿府へ

武德編年集成卷二十二

人質ヲ獻ズ即當座ノ堪忍分ト六月俵ヲ賜ハリ武川

七棟梁米倉折井二感狀ヲ授ケラル
於其郡列而此是也
忠勤ハ恐ト云

七月廿五日

家康

兼倉主討とのへ

折井市左衛門とのへ

○今日酒井忠次信州大河原白須ニ到ル此後北條氏
自ヨリ武川ノ諸士ヲ招クト雖是ニ應ゼズメ北條ニ
屬スル浪客等ガ籠ル所ノ信州境小治ノ小屋ヲ攻テ
是ヲ拔ケル然メ拍坂ノ際勝山ニ砦ヲ修メ神君信

州へ御動座有バ御陣城ニ成サントス○十七日松平
主殿助家忠等ノ諸將大河原ニ到ル

武德編年集成卷二十二終

武德編年集成卷二十二

武徳編年集成卷之二十三

Blank page with faint vertical lines and bleed-through from the reverse side.

武徳編年集成卷之二十三

木村高敦撰

天正十壬午年

七月小

○十八日上杉景勝二信州川中島四郡ノ士心ヲ傾ル
故村上源五國清岩井備中政房ヲ以テ先達テ水内郡
長沼城ニ赴シメ其虚實ヲ探リ究メ去ル十六日其兵
四千三百春日山ヲ發シ今日長沼ニ着陣ス味方ノ將
大久保忠世甲州八代郡姥口ヨリ今日信州諏訪ニ至
リ奥平信昌ハ信州伊奈口ヨリ打入テ伊奈郡ヲ治メ
是干諏訪ニ至ル兼テ叛ク者ハ攻ベシ降ル者ヲハ赦

武徳編年集成卷之二十三

武德新集卷二十三
必其功ヲ紀シ本領ヲ授クベキ命令タルユ工國士
等偃然トメ來服ス忠世ハ諷訪安藝守賴忠ヲ彌
君ニ屬セシメ是ヨリ他邑ニ赴ク所其跡ヘ酒井忠次
爰ニ至ル其紐ハ東參河ノ勢ハ伊奈口ヨリ諷訪ニ至
ル忠次則賴忠カ方ヘ使ヲ以テ信州十二郡予ニ賜フ
ノ間速ニ吾下知ニ從フベキ旨ヲ達ス賴忠ハニ怒リ
我既ニ忠世ガ勸ニ因テ德川殿ニ屬ス何ゾ忠次ガ
指揮ニ及ベキヤ大久保告ヲ欺ク歟頗ル無念ノ出ヲ
言リ高島城ヲ守テ矢石ヲ發ス忠次高島城ヲ圍ム小
笠原掃部助信嶺一陣トメ國士是ニ隨フ○廿二日
忠北條家ニ屬ス其餘ノ國士酒井ニ從ハンコトヲ憤リ

悉ク味方ヲ背ク是ニ因テ神君ヨリ終ニ忠次ガ信
州ノ封ヲ止メラル神君豆州[○]在戸ニ城ヲ築キ長久
保興國寺城ノ守衛牧野右馬允康成ヲ是ニ移シ久野
三郎左衛門宗能ヲ援將トメ北條ヲ壓ヘラル今日川
中島四郡ノ地士大室市川須田綱島春日小田切尾味
屋代栗田清野踏瀨芋川西條板屋青柳寺尾等長沼ニ
至リ景勝ニ謁ス景勝則上條義春ヲ以テ海津城ヲ受
取シム○廿三日景勝海津城ニ入爰ニ北條氏自甲信
ヲ并吞セント欲シ關東勢五萬五千ヲ率メ馬場右馬
助房勝^{美濃氏勝ノ二男也}其外國人ヲ鄉導トシ碓氷峠ヲ越信
州佐久郡二入川中島ノ地士高坂源五郎尼ガ淵ノ具

武德新集卷二十三
二

田安房守等氏直二心ヲ通ジ相約メ曰氏直速ニ進發
シ川中島ノ屋代表善光寺迄旌旗向ハシ景勝出テ戰
ベシ其時高坂ハ海津ノ城郭ニ火ヲ掛其烟ニ應シ眞
田ハ景勝ガ旗本ヘ突蒐ルベキ旨ヲ約ス此兩人先月
景勝ニ屬シ不日ニメ又叛ク蓋シ勇アレモ義ナキ者
也此間大久保忠世甲州先方ノ士ヲ引率シ佐久郡蘆
田小屋ノ敵徒ヲ攻ル辻彌兵衛盛昌ガ部下今井主計
依田三郎左衛門軍功アリ○頃日丹羽長秀若州ヘ攻
入テ兇徒武田孫八郎元次没落ス元次ハ若州ノ舊守
武田大膳大夫義統カ遣子也○廿四日 神君甲州八
代郡柏坂ノ際檜山ニ御着陣巨摩郡武州ノ柳澤兵部

信俊伊藤三右衛門曲淵庄左衛門吉景曾根孫作曾雌
民部定政折井九郎三郎同長次郎曾雌新藏有泉忠藏
山高宮内信直青木與兵衛信秀同清左衛門馬場右衛
門尉多田孫三郎等六十四人拜謁ス渠等ガ兼日設ル
陣城二ハ服部半藏正成ヲ物頭トシ伊賀ノ軍士ヲ籠
置レ古府ノ一條右衛門信就存命ノ時住セシ跡ニ屯
シ下ヲ北條勢ヲ古府ヘ廻スマシキ爲ニ柳原小平太
康政大須賀五郎左衛門康高本多豊後守廣孝巨摩郡
若御子口ニ備ヘ山梨郡惠林寺同郡大野筋ニ砦ヲ築
キ松平玄蕃頭清宗内藤彌次右衛門家長及ビ先方ノ
士三枝上位虎吉ヲ籠ラシ八代郡鶴瀨山梨郡初鹿野

徳川實錄 卷之三十三 三十三

川坂口ヲ切塞シ八代郡屋代ノ山ニ鳥居元忠騎兵百
三十雜兵六白ヲ從ヘ張翼又跡ヨリ菅沼藤藏三今夜
諏訪頼忠ガ兵寄手酒井忠次カ相帶松平又七郎家信
カ陣ヲ襲フ家信僅十三歳ト雖舊功ノ驍士等攻テ怠
ラズ相守故奮戦メ敵ヲ擊走ラシム○廿五日真田昌
幸上杉ガ陣ヲ拂テ北條ニ屬ス兼ノ景勝間諜ヲ能用
ルヲ以テ高坂源五郎ガ昌幸ト志ヲ同シスルヲ知
テ本丸ニ於テ虜ニスル所今夕又陰書ヲ探リ得夕リ
其詞ニ曰廿八日氏直其表出馬有之キノ間裏切スベ
キ旨ヲ真田ヨリ高坂ヘ申送ル所ナリ是ニ依テ高坂
及ビ妻子迄海津ノ本城ニ磔ニ梟ル○廿六日依田信

蕃二佐久郡ノ本領并ニ諏訪ノ加恩ニ賜フ

信州諏訪佐久郡之ヨリ今度依田忠節為其實示
宛行也兼而又前々付来与力輩不可取逐次同名
親類等道恩之事任不空別而可宛以之者孫可被
存忠信之條如件

天正十年七月廿六日

家康

依田忠節門下

○今夜松平主殿助伏兵ヲ設テ高島ノ城兵ヲ討取ル
○廿八日氏直ハ降參ノ真田ヲ先隊トメ尼方淵ヲ出
テ筑摩川ヲ涉リ岩鼻表ニ出テ屋代ニ蒐リ巳ノ下刻
善光寺ヘ取續キ屯ヲ設テ景勝ノ先隊ノ直江山城守

兼續并二川中先方衆二番ハ旗本二千五百ヲ二隊ト
メ岩鼻ニ押向ヒ筑摩川團平川ヲ前ニ當テ備ヲ立ル
村上源五國清埴崎彌次郎泰家二川中島先方ノ勢ヲ
加ヘ筑摩川ノ下ヲ越テ川ヲ後ニ當テ屯ヲ張此二ノ
味ハ泉澤河内也三備ノ兵合テ四千上條義春岩井備中政房三
百餘兵海津ノ本丸ヲ守リ川中島四郡ノ人質ヲ籠置
ク斯テ北條氏直高坂ガ相圖ノ狼烟ヲ待テ三十餘町
隔テ疑議メ進マズ上杉方ヨリ大關彌七郎親憲河田
軍兵衛ヲメ北條ノ陣所近ク高札ヲ建テ高坂夫婦及
ビ三歳ノ娘ガ首ヲ置テ歸ル是ヲ見テ氏直謀ヲ失ヒ
未ノ刻ニ尼ガ淵ヘ引取ントス又景勝ヨリ右兩使ニ

遲兵五十騎ヲ添テ遣シ一戰有マジキ體心得難シ高
坂ガ裏切ノミヲ憑コ玉フハ柔弱ナリ筑摩川ヲ越テ
屯スル間早ニ合戰有ベキ旨申送ル兩輩ハ二町許リ
前ニ人數ヲ殘メ氏邦ガ備ニ乗入口上ヲ演ル氏邦曰
上杉存外ノ微勢ヲ以テ大軍ニ撓マレザルヲ感ジ氏
直爰ヲ去テ甲陽ニ働シ由ヲ咎フ兩使昔兵ノ屯場迄
歸リケレバ北條方ハ眞田ト松田尾張憲秀ガ兵相加
ハリ殿メ引取ヲ見テ大關河田兵ヲ進メテ後殿ノ勢
ヘ乗入歩卒ヲ踏倒サセ首廿許リ討取テ歸ル所ニ眞
田松田ガ兵食留ル直江兼テ是ヲ察シ螺太鼓ヲ合セ
備ヲ詰寄セ輕卒頭長尾藤八河田大關ニ構ハズ敵ヲ

田修齋叢書 武德編 神集 卷二十三 五

矢長二引受テ態十矢玉ヲ放夕ズ是秘術ト云リ長尾
藤八ガ備ト敵ノ間ヲ河田大關ニ返シ馳切テ騎兵ヲ
引取シムレバ藤八ガ五千ノ輕卒モ徐ニ引取申ノ刻
ニ景勝海津城ニ馬ヲ入ル是ヨリ川中島四郡掌ニ入
ケレバ波四郡ハ村上義清ガ舊領ニ更科一郡ヲ其
ノ先方衆ヲ以テ相備トス且其餘三郡ハ上條義春藤
田能登守信吉上倉治部少輔信綱島津淡路規久入道
月下齋ニ授ク先方ノ士ヲ以テ相備トシ先方ノ族ハ
領邑ニ在テ各交替シ海津城ヲ警衛ス小幡山城ハ今坂ノ介添ナリ同後春日山へ昵近マテ川中島高シ其名ヲ下野ト改ムベシト云○北條氏直尼ガ淵

ヨリ輕井澤ニ至ル信州ノ浪客保科越前守正直ヲ携
ヘ來テ伊奈郡高遠城ニ籠置甲斐國ニ望ク懸平澤迄
旗ヲ進ム時ニ流言メ曰上杉景勝 神君ト謀ジ合セ
北條ガ跡ヲ取切ント欲スル由ヲ聞テ具田安房守ヲ
氏直ヨリ信州尼ガ淵ノ城ヘ歸シ景勝ヲ壓ヘシムコ
ニニ小笠原喜三郎貞慶先頃歸京シケルガ幾程ナク
溝口美作一人ヲ携ヘ又信州ニ下向驢尻ニ潛居舊功
ノ軍ヲ催メ高井手熊野井青柳瀨黑等ノ郷民ノ勸メ
是ヲ從ヘニ木豊後ニ旄ヲ免シ箕輪下條溝口林犬甘
等ノ小笠原末流ノ國士ヲ魁トメ筑摩郡深志城ヲ攻
破リ僅本城討リニ成ス城將小笠原瀧雪齋先月既ニ

越後ノ援兵ヲ得テ富城ヲ拔櫛籠リケルガ終ニ叶ハズメ拔ヲ成シ從兵カ命ヲ乞其身自殺シケレバ貞慶則景勝ガ加勢ヲ悉ク越後ニ送り歸シ父長時社稷ヲ失テヨリ三十三年ノ星霜ヲ歷テ舊城ニ復シ會稽ノ恥ヲ雪ギ愁眉ヲ披キ畢又

○或曰木曾ト小笠原貞慶信州藪原ニ於テ軍シ木曾方敗北ス木曾ガ臣山村道祐ガ子甚兵衛長勝時二十三郎ト稱メ年十九歳馬上ニ槍ヲ横タヘ殿ス小笠原方江原三左衛門慕ヒ來ル長勝馬上ニ於テ槍ヲ合セ敵退去ス且甲陽ノ浪客古畑伯耆指物ノ竿共ニ路傍ノ木ニ懸ルヲ覺エスメ歸ル長勝是

ヲ見テ漸ニメ是ヲ取テ古畑ヲ呼返シ是ヲ授ク世ノ人長勝ガ驍勇ヲ大ニ稱美ス

貞慶伯母婚藤澤次郎賴親ハ同國伊奈郡箕輪城ニ據テ近境ヲ押領ス小笠原ノ一族伴刑部ハ小縣郡上田ノ内前山城ニ櫛籠リ小諸城ヲバ上杉浪人宇佐美藤三郎勝行是ヲ拔テ直ニ籠城シ飯山城モ再ビ景勝方ヘ是ヲ得タリ蓋シ小笠原家ハ甲斐源氏ノ始祖治部少輔義清ガ孫信濃守遠光ヨリ世々信州ノ豪家トメ弓馬ノ法ヲ傳ヘテ京都或ハ鎌倉ニ在勤シ朝廷并ニ幕府ノ恩寵ヲ厚ク蒙ルヲ既ニ廿一世ニメ大膳大夫兼信濃守長時ガ代ニ至テ甲陽ノ武田信虎同晴信

ト兵ヲ締ブテ數年ニ及ビ遂ニ長時ガ一族ニメ姻家
タル仁科道外且家臣三村山邊等叛心メ數代ノ傳領
深志ヲ没落シ同國村上義清ニ據テ舊好ノ士ヲ集メ
尙晴信トト野原ニ合戦シ忠臣ニ木豐後カ中塔城ニ
退去シ越後ニ至リ又勢州ニ赴キ或ハ上京メ三好長
慶ニ倚頼シ長慶歿後彼一族柳管ヲ弑スル故會津ニ
下向シ蘆名ノ臣星味庵ガ許ニ當時ハ寓居シケル天正
十一癸未二月二十五日長時六十五長男右馬助長隆
歲ニメ近臣ノ爲ニ弑セラルト云々ハ上杉家ニ仕ヘ天正八庚辰越中富山城ニ戦死ス次
男專壽丸ハ武田信玄養育メ出家セシメ年堂ト號ス
後年還俗メ右馬助貞助ト稱ス三男喜三郎貞慶ハ生得武將ノ器備

ハルヲ以テ父長時ヨリ家ノ文書重器等ヲ讓附メ既
ニ小國ヲ離レ諸國ヲ流浪シ往シ元龜ノ頃ハ神君
ニ仕ヘ姉川ノ役ニ功ヲ勵ス此舊好ヲ以テ此節酒井
忠次與平信昌相議メ信昌深志ニ至リ貞慶ト共ニ信
州ノ賊徒ヲ征伐セント欲セシガ貞慶北條氏直ト一
味ノ聞ヘ有コエ信昌鹽尻ニ屯メ其體ヲ窺フ神君
信州榛原郡ヲ信昌ニ授ケラル

八月大

○朔日北條左京大夫氏直信州小縣郡海野口ヨリ甲
州巨摩郡若御子ヘ發向セント信州平澤ヲ發スル告
有是ニ依テ諏訪郡ニ屯スル酒井左衛門尉忠次以下

出修齋叢書 戰國編年雜談卷二十三

白須迄引取奥平美作守信昌ハ鹽尻ヨリ飯田へ引取
氏直ハ信州路役ノ行者ト云所ニ出テ梶ガ原ニ陣ス
○三日酒井忠次大久保七郎右衛門忠世大須賀五郎
左衛門康高本多豊後守廣孝石川左衛門大夫康通岡
部次郎右衛門正綱三千餘兵ハ白須ヨリ音骨ニ至ル
○六日氏直四萬餘ノ大軍鍛冶ガ原ニ着陣シ其備ノ
中ニ西上野ノ士及ヒ北條安藝守ハ野陣五間一堆ノ
陣法ヲ用ユ東上野ノ士ハ五間一堆ノ事ニ及バズ既
ニ北條方ト味方ト一里ヲ隔ツト雖山岳高ク聳へ互
ニ其陣ノ近キヲ知ラザル所ニ大久保忠世ガ家人石
上兎角之助ト云者佐久郡蘆田小屋ヲ攻テ在ケルガ

八箇嶽ヲ苦ミ超ヘ音骨ニ來テ是ヲ告ル故味方ヨリ
音骨ノ庄官太郎左衛門ヲ案内者トシ勇士一人ヲ以
テ是ヲ窺ハシム味方ノ勢二十倍メ多勢ナルヲ聞
テ夜中ニ甲州ノ新府へ引取ントセシ所ニ酒井忠次
曰夜陰ニ歸ラバ敵ニ追撃レ皆死ン今宵先小荷駄ヲ
退ケ明日歸リ去ベシト云衆是ニ同意ス○七日敵既
ニ近ヅク然ルニ先日大久保忠世諷訪頼忠ヲ降ス所
ニ酒井忠次無禮ノ辭ニ依テ頼忠叛クヲ以テ高島ヲ
引取ノ日兩將口論ニ及ビケルガ其遺恨今以テ散セ
ズ大久保酒井今日ノ後殿ヲ争ヒ問答時ヲ移メ巳ノ
刻ニ至ル其間ニ北條ガ兵向ノ原ニ近ヅキ來ル諸將

武徳編年集卷二十三

諫テ一番二酒井大須賀ヲ引退カシム二番石川三番
大久保四番本多五番宍山ガ兵七六番岡部各陣營ヲ
燒立軍列ヲ整ヘクリビキニス敵四萬三千ノ勢嶺ヲ
取敷山徑ヲ傳ヒ先路ヲ遮リ是ヲ討ントスル折節先
方ノ士早川彌三左衛門幸豐來リシガ味方ノ地勝沼
ノ邑ヘ人ヲ遣シ郷民等老若ニ依フス槍ナクバ竹竿
ナリ氏構ヘ見ヘ渡ル村里ヘ十人廿人宛幾所ヘ馳
出テ見セ勢ト成スベキ旨告ル所邑人は是ヲ許諾シ羣
リ出ル時節敵ヨリ見ユル中道ヲ使往返スル間斷
ナクメ彼里ニ隱シ勢有テ謀畧スル趣ヲ敵ニ示ス果
メ敵頗ル疑惑シ猥リニ進ゲルヲ見澄メ味方火炮ヲ

發シ夫ヲ競ニメ引取敵漸ク附慕フ味方ノ後殿岡部
次郎右衛門僅騎士三十雜兵六百ヲ以テ足輕ヲ蒐テ
十町許リ引取テ旗ヲ立戦ヲ持テ其競ニハ引取り坂
東道七里ノ間十二度斯ノ如ク火炮迫合ヲ成ス其次
ニ宍山勢ヲ始メ酒井大須賀ニ至ル迄順ニ二敵ヲ受
取會釋メ都合上道十二里三十六町一里也引退ク間二敵先
路ヲ遮リ討ントスル時ハ六備一同ニ旗ヲ押立戦ヲ
持テ毫末モ挫クベキ其虚ナキ故ニ敵屢辟易スルヲ
見テ尙輕卒ヲ進メ大須賀ガ手ニテハ坂部三十郎廣
勝等ノ銳兵甲州先方ニハ渡邊善三郎以下猛勇ヲ奮
テ變化窮リナク動靜端ナケレバ北條勢忙然トメ遂

武徳編年集卷二十三

二討ヲ得ズ此趣先達ヲ新府へ聞へケレバ石川伯
耆守ヲ以テ是ヲ救ハシメ玉フ所味方參遠ノ勢地理
ヲ知ラズ板垣カ舊土曲淵庄左衛門吉景ヲメ郷導ト
セラレ新府ヨリ若御子迄二里夫ヨリ巨摩郡長澤へ
二里半ノ間吉景地形ヲ見積リ數正ガ備ヲ立サスル
一理ニ恊ヒ氏直ガ旗本ト氏忠氏邦及ヒ黑澤上野風
間孫右衛門ト四備ヲ自然ト一所ニ寄集ムルト左
衛門武邊塲數故ナリ且吉景ハ氏直ノ軍使山上郷右
衛門顯將ト詞ヲ通ジ馬上ニテ槍ヲ接コ既ニ石川勢
救ヒ來テ氏直方兵ヲ收メ若御子ニ張翼ス

○曲淵家傳二曰 神君ヨリ敵近附間斥候トメ馳

向フ輕卒ヲメ火砲ヲ放タシムベキ出命ヲ蒙リ庄
左衛門吉景其子彦助吉清指物ヲ以テ相圖セシメ
斥候ノ首尾殘ル所ナク父子馳迴ル體 神君上覽
アリテ御床机ヲ立ラレ二三度御杖ヲ以テ其方ヲ
叩カセ玉ヒ武功ノ者ノ致シ様見ツベキ吉近臣ニ
命アリ且吉景老武者ニメ浮ヤカナルト比類ナク
其子モ亦劣ラザル士哉ト感ジタマフト云ニ

○是日敵新府中近邊ニ進ム故味方同ク中山ニ出テ
十餘町ヲ隔テ川ヲ中ニメ屯ス平岩七之助親吉伏兵
ヲ山下ニ置テ敵七人ヲ討殺ス御家人天野小麥右衛
門重次近藤登助秀用功ヲ勵ス筒井内藏忠次戰死ス

武德編年集卷二十三

甲州先方辻盛昌二御朱印曲淵吉景二御感狀ヲ賜フ
今度為忠信妻子以人質信州に差越之儀而為堪
忠分於曲金百貫文紙お遠為彰証不究行也向後
守此名是也可仕者也仍而如件

天正十年 八月七日 御朱印

辻孫兵衛及

取去日敵少と取出刻父子別而被入精之旨令祝
悉い孫地節乞也為一子以達し及聞此と等相違
以系く少受乞よ以忍く候之

八月七日 家康

曲淵左九郎及

○八日氏直新府ヲ攻ントスルニ因テ 神君太斥候
ノ如ク其兵五六百ニテ巨摩郡淺生原ニ御出馬有且
酒井大久保本多廣孝大須賀岡部及ヒ穴山勢ヲメ伏
兵ヲ處ニニ設ケシム氏直高見澤越前ヲメ軍ノ體ヲ
見セシム高見澤歸リ告テ曰朝霧空ヲ掩ヒ敵ノ備分
明ナラズ然レ氏淺生ノ臺ニ一備眞黒ニ見ユル所威
風身ニ徹メ覺ヘス戰慄ス慮ニ 徳川殿射ヲ軍ヲ出
シ土ヲ歟然ハ戦フ氏利ヲ失ン慢リニ兵ヲ動ス丁勿
ト北條陸奥守同安房守松田大道寺遠山等高見澤ガ
言ヲ聽テ恐怖シ軍ヲ止ント請フ氏直怒テ戰場ニ臨
ミ敵ヲ畏レ合戦ヲ止メバ天下ノ謗ヲ受ン今一戦ニ
出修齋叢書 武德編年集卷二十三

及バズンバ何ノ面目有テカ再ビ干戈ヲ取ンヤト云
テカヲ扱テ髪ヲ薙ントス然レ氏皆進ムヲ無ユ上氏
直空シク又日ヲ送ル此頃北條ノ謀者二人味方ノ陣
ヲ伺フ成瀬正一是ヲ擒ニシ磔ニ梟ル○九日北條方
武州ノ風間孫右衛門二百餘ニテ大野ノ松平家清内
藤家長ガ陣ヘ夜討シ張番三十餘人ヲ撃取殘兵ヲ追
込歸ル所三枝土佐虎吉以下ノ先方ノ士勝沼ノ町ニ
テ追附味方御手洗五郎兵衛直重風間ガ婿三澤勘四
郎ガ首ヲ獲タリ其外廿三人ヲ討取○十日 神君新
府ニ陣ヲ移シ玉ヲ鳥居元忠三宅康貞松平清宗水野
成内藤信成ヲ古府ニ殘シ其餘ハ新府ニ移ル此時

氏直是ヨリ古府中ヲ經テ郡内ヘ入引取ント欲ル由
滿聞ヘケレバ 神君然ラバ向ノ原ニ砦ヲ築キ氏直
押通ラバ砦ニ兵ヲ遷シ合戦ヲ遂ベシトテ向ノ原又
若御子ニ今日搔揚ヲ成シ晚景ニ及テ松平上野介康
忠人久保七郎右衛門忠世カ勢ヲ分テ此砦ニ籠置堅
固ニ備ヲ設ク康忠ヨリハ其弟孫三郎信重ヲ差遣シ
忠世ガ方ヨリハ其弟平助忠孝ヲ以テ衛守ス○十一
日右ノ砦ヲ急ニ經營セラレ諸隊ヨリ一晝夜宛輪番
セシム今日御手洗直重ニ領知并ニ御刀ヲ賜フ○今
夜柴田修理亮勝家丹羽五郎左衛門長秀池田庄三郎
信輝入道羽柴銃前守相議メ先考信長ノ嫡孫三法師
出修齋叢書 武德編年集卷二十三 ○十三

秀信ヲ以テ安土城ノ燒跡ニ御所ヲ管ミ是ニ移シ天下ノ武將ト仰ギ江州ノ公田三十萬石ヲ以テ厨料ト成メ信長ノ次男北畠信雄同三男神戶信孝ヲ以テ羽翼トシ政務ハ右ノ四老是ヲ裁判シ各其家臣有材ノ者一人宛輪番ニ京都ノ所司代トスベシト云々而メ關國ヲ配分ス尾張國ハ信雄美濃國ハ信孝丹波國ハ次丸秀勝江州長濱六萬石柴田勝家攝州尼力崎大坂兵庫十二萬石池田信輝并二貝子紀伊守之助若州并二江州ノ内志賀高島兩郡坂本ノ城トモニ丹羽長秀佐和山城堀久太郎秀政領知五萬石瀧川右近將監一益三萬石峰屋出羽守頼隆ニ授ケ秀吉ハ先君ヨリ賜リシ國

郡ノ外新夕二一郡モ是ヲ受ズ唯備前美作兩國モ浮田八郎秀家丹後ノ國主長岡兵部大輔藤孝等ヲ附庸トシ潔白ニ諸事ヲ沙汰セラル是ヨリメ秀吉ノ威望逐日超越シ翌孟春ヨリ丹羽池田モ遠慮メ所司代ヲ置ズ秀吉ノ所司代ノミ永ク在京セシムト云々○東與ハ邊國タル故天文ノ末吾朝ニ渡ル火炮漸ク今月流布ハ葛西ノ浪客太田藤右衛門志田郡大崎ニ寛文マデ長壽ニテ住シ是ヲ語ルト云々○中陽ノ臣信長ヘ回忠多キ中ニ曾根下野正勝ガ所為殊ニ勝頼ヘ對シ不忠重キヲ以テ神君染ヲ惡マセ玉ヒ當時神君ノ麾下タリト雖駿州富士東郡ノ領地ヲ放タレ甲州ノ舊領ニ復ビフル是ニ

日... 卷二十三... 十三

於テ其穀高莫大二減セシカニ曾根ハ尚天正十八
 庚寅迄勤仕シケルガ關東御入國ノ時御家ヲ去テ
 蒲生氏郷ニ屬スト云々

武德編年集成卷二十三終

