

文 露

叢 取

正德二年

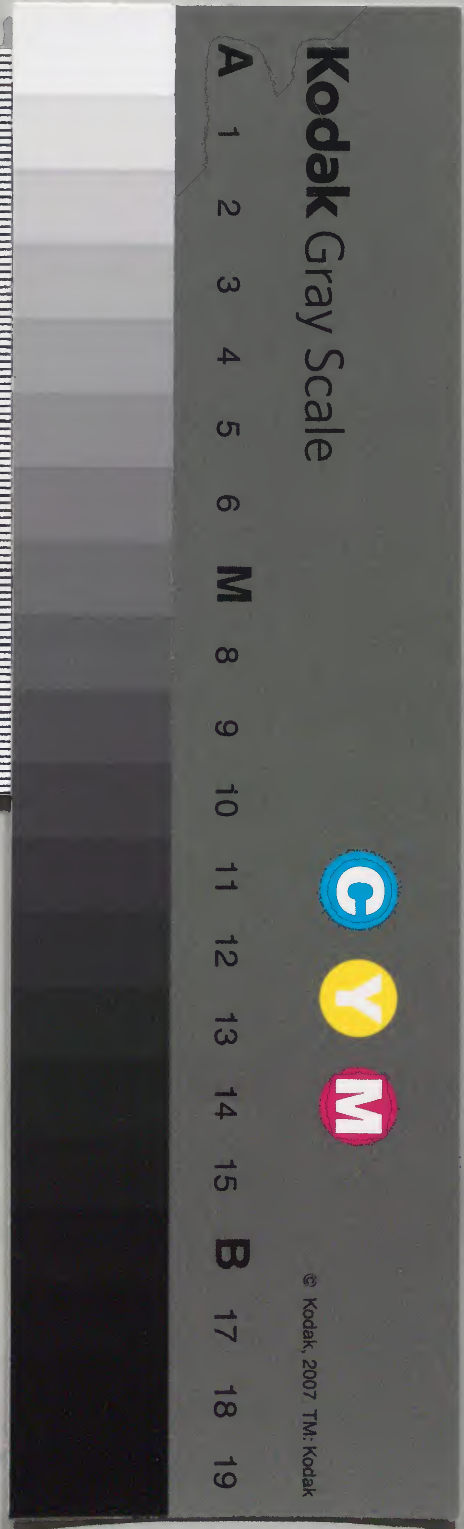
八月

九上

和書門			
一	二	五	九
二	一	五	六
三	四	函	號
冊	架	函	號

庫文門内		
五	一	和
函	五	書
二	七	
架	九	
冊	六	類

内閣文庫		
番號	和	15796
冊數	12	( 9 )
函號	150	167





文露叢卷九

正德二年壬辰

正月元日二日六ツ半三日五ツ半揃儀式如

例

一 二日伊勢御名代

日 京都極大膳太夫

代

前田伊豆守

京都御使

淺草文庫

田書



織田能登守

代

品川豊前守

日光十七日

大沢遠江守

代

模瀬駿河守

同日松平周防守

代

士井甲斐守

一六日寺社御礼如例

近衛太閤御方御樽香被遣

上使

畠山下総守

松姫君御袍瘡酒湯御掛付 上使秋

元健馬守ヲ以テ御祝儀被遣加賀守

若狭守ハモ御看一種宛被遣

一十月四時上野三御佛殿へ行列ニテ

御参詣

一十一日例年ノ通御具足餅御祝

御役替



御持弓以 中坊長兵衛跡  
御先手ヨリ

浅野佐兵衛

御先手二百石加増 浅野佐兵衛跡  
相川組及ヨリ

羽太清左工頭

山田奉行 佐野豊前守跡  
御目付ヨリ

大岡忠左工頭 改能登寺

御目付 御使番ヨリ

三嶋清左工頭

道奉行ヨリ

小宮山庄九郎

相川組以 羽太清左工頭跡  
相川御番ヨリ

金森六左工頭

御連歌

おとや おとや 昌億

長保さ 山と成 御

民の公 御 昌純

算 御 紹非

若 御 其阿

長 御 信厚

明 御 昌長



たれつ衣をうらゆんき

清親

里くれば秋の音りはるれや

通章

片思つきて内白次

昌築

より楊々と汁虹のをしり

仍民

又れ老うつる川ら

執筆

一 十五日来り未年 権現様百回御忌

一 新日光御参詣可被遊音今日去仕

面々へ於席被仰渡

一 十七日紅葉山へ御参詣

一 廿一日願ノ通聲養子被仰付

堀長朋守 拙峰次男 同圖書

日光御社参御用被仰付 井上河内守

日光御社参御用并日記改御用

久世大和守



日光御普請御用并道中筋見分御用

水野对馬守

日記改御用 寺社奉行 森川 去羽守

大目付 仙石丹波守 御目付 鈴木飛騨守

堀田源右衛門

一 一万石以下村知行改 上方御勘定組 志村忠兵衛

同御勘定 石原半右衛門 謝兵左衛門

同 榭谷之郎兵衛 關東御勘定 藤兼与一右衛門

長坂孫七郎 同 八木清五郎

一 廿三日日光道中見分御暇金五枚時

服三羽織 御作事奉行 曲刈 信濃守

御普請奉行 水野对馬守

同金五枚時服二羽織 御目付 大久保甚右衛門

一 廿四日増上寺御佛殿 御普請 御参請



一 廿六日相間番以中条丹波守格二寄  
合ヨリ後木筑後守

願ノ通聲養子松平对馬守 三宅備前守  
二男

三宅兵庫 段去平内托

日光御暇 奥御右筆 全三牧 片山三七郎

日光御用 奥御右筆 飯高孫太夫 服部源八郎

表御右筆 蜷川八右門 王原文太夫

日記肝煎 月 鈴木彦八郎 山中弥兵衛

日記方 月 吉松忠三郎 神原三郎左門

三浦彦四郎 大橋友花

岡本除十郎

奥御右筆表ヨリ 浅井兵四郎

三宅平次郎 玉置次右二門

一 廿八日初テ御礼時服五銀馬代大和



寺嫡子

久世源五郎

繼日御礼

金五枚時服三

本多兵庫

二月朔日

日光御参御用

横田備中守

御参奉行

大目付

荻原近江守

平岡市右卫门

月

河野勘右卫门

七日道奉行

安次右卫门组  
新御番

小笠原久右卫门

八日當五拜

嚴有院殿三十三回御忌

御法事御用

阿部豊後守

寛文三年十月

先年日光山

御成儀諸向御忌

其向より書公儀の被申候事

二月

井上河内守殿久世文和守殿御成儀御忌

書名之字進之公儀代御用御成儀御忌

たかしら令郎之江守之足尾守之御成儀御忌



同抄... 其旨... 河村... 平忠...

二月

横田海平守

十一日今度忝向公家衆御馳走

勅使

庭田前大綱言  
高野前大綱言

里田德政守

仙洞使

後谷前大綱言

堀木和守

十四蒲院宮

津路土佐守

一乘院宮

松平宋女正

代 浅野土佐守

池田内近从

德川長福殿宮忝守

上使鳥居伊賀守

以被遣鯛一折

紀伊中綱言殿

二種一荷

長福殿入



一 十二日 五月 嚴旨院殿御法事御用

寺社奉行

松平對馬守

月

赤川出羽守

大目付

仙石丹波守

御印定奉行

中山出雲守

五月御法事御用

飯高七兵衛

本日左右衛門

新村伴之丞

一 十四日 夜子割 香山ヨウサン出火イシ五六町燒ヤキ

寅割鎮ニ

一 十五日 初元御礼

時服ニ銀馬代ニ

相摸守

士屋外記

一 十六日 願通隱居遠山和泉寺家督同

伊与守

連歌師如例御祝儀賜之 里村昌億

同 昌純

同 昌純

同 仍民

同 昌純



浅草日輪寺

鎌倉

小別當

馬表

山田宮内

五月御法夏御用

本間清九郎

御事取次

荻原源左三門

御代官

清野守右三門

龜井戶

大鳥居信用

神明

西東刑口

小普請方

比良喜和泉

河村除兵衛

御貲預

伊波新兵衛

御代官

手冢次郎右三門

漆奉行

若井次大夫

小野田吉兵衛

一 廿一日 御日見賜御一字号宣澄松平

庄五郎任侍從出羽守元服御礼

真御太刀備前真光代金二十枚綿二百把

金七枚五兩

右御礼相洛御盃頂戴御腰物来国光代并領

初于御礼時服六金馬代掃口以二男井伊入五郎

对馬守卷子

松平内記

時服三銀馬代



堀田圖書

一 正三日越中宇跡式加辰左膳玉一之  
為御普代並席

一 正五日巳刻祿津御社参午下刻  
還御

一 正六日野列壬生人所替一方石加增  
對居御賀宇

江列水只人所替加辰左膳

一 役並皆折候付於御座間御目見羅鉢  
二間時報三窠 岡田將監

林平舟越右門戶川玄蕃  
三枝右迎板倉修理

一 青木右工門下仙石兵庫  
大久保隼人近友宮内



溝口武尸与刀銀五枚同心へ金一兩苑

一 止八日四時上野淨光院是昌院殿而

御佛殿へ御忝詣九時半時還御

松平播磨守内室益姫君昨夜死去水

戸中納言殿へ上使小糸对馬守

一 廿九日於奥御能日光准后於西湖間

御餐忘へ

一 晦日跡目大勢被仰付

遺物御刀三池代金廿枚三所物色縛大根代金三枚金兩葉真作

加茂越中守

御臺所へ伊勢物語一条堀白兼良公筆

河人

隱居御刀大和志津代金十枚和泉寺古人

遠山友山

寄合加茂肥前守屋布被呂土替地根



津三玉乃

此月風病人多

一 三月二日願ノ通養子板仰付付

松平伯耆守養子信濃守佐野主膳初三左五川養子

松平志广守養子河内守新庄頼母

九鬼豊前守養子主計建部弁之丞

一 六日御幕奉行加辰久大文跡 小普請下役安藤如兵衛

川船奉行拓植善九郎依柄氣 今具御免跡御定朝會寺九郎

一 八日丑月上野御法事勤養

十文珠樓 牧野駿河守

十仁王川前 板倉近江守

中堂表口 本多遠江守

河裏口 西尾隱岐守

屏風坂 松平下野守



車坂

酒井石見守

清水口

内茂主殿守

新清水口

堀田備後守

十一日公家兵御對顔

十二日同御馳走御能 上使等如例

十三日禁裏御所方へ御返答并公家

兵御暇

銀二百枚綿百把

庭田前大納言

高野前大納言

銀百枚綿百把

友谷前中納言

同百枚時服十

正親町三条大納言

同五十枚時服六

梅溪三位

西大路三位

井露寺以弁

同三十枚時服六

山科中將



東坊城也納言

唐橋侍從

勅修寺 弁

萩原民戸太補

右ノ外地下拜領物如例

忝府御礼銀五百枚時服三十尾張中納

言殿可御家来時服二銀馬代鐵田周

防寺阿戸縫殿津田兵戸

銀馬代奥田生馬富永左門熊谷与兵

衛千村数馬萩原甚次夫中根新六小

笠原半平

一 十四日五月御汰夏中上野火之番

近友左門

横山教馬

松平与右工門

国部兵庫

一 十五日御舟平小濱左工門跡

二 測縫殿从

同日禁裏(勅答ノ)及向後御返答卜唱



候様 被仰去

御期定

一 十六日 駿府御代官

鈴木小右工川

飯沼御暇 上使

井上河内守

銀三百枚 綿二百疋

田滿院御門跡

一 十 一 宗院御門跡

銀正枚 時服五田滿院

佛地院權僧正

時服五一宗院從僧

成身院法印

一 權大僧都

銀十枚 田滿院家来

西坊法印

一 小守大藏田川村内藏人

一 里村將監 田染内通

一 四官主 水

醫師

時服四 辻村宗仙

銀十枚 一宗院家来 内侍原刑



高天大苑

二条寺土法眼

内侍原民呂

中沼玄蕃久

中川主計

喜多坊 駿河

時服四

吉岡法橋宗仙

一十八日回滿院一乘院西門跡濱御殿

御趣二舟上使水野監物及御檜重一

組宛被進

一廿一日御之家并松年大學以於真御

能拜見於西湖間御餐忘孺子十卷宛

被進大學以八八丈嶋十及拜領之御

三家ヨリ檜重御香献上

一廿二日因元御暇

上使大久保加賀守

紀伊中納言殿

一廿三日紀伊殿於西湖間御餐忘於御

坐間御礼御馬云延玉之



坐時服十銀百枚於御前御馬被下

一 五三時服四銀百枚於御前御馬被下

一 五時服六羽織水野志广寺

一 三時服六羽織加納平右右門

一 婦同三羽織枳田市島左門

一 豐嶋半之丞官地幸右工川

一 尾張殿土産以使者御冠棚御香臺雞

御香炉献土

一 廿五日願通新田一丁石分地松平大和寺

弟 同外主馬

一 廿六日大坂加番被仰付土井甲斐守

一 板倉越中守米津虫羽守

一 永井播广守

五月参向公家御馳走



正勅使 戸沢上野次

仙洞使 木下肥後守

女院使 毛利讃岐守

一 女 妙法院殿 加茂遠江守

青蓮院殿 京極若狭守

一 女 代九畧丹後守 池田内匠

森和泉守

御書院番 御番人 大嶋肥前守 小長谷井八郎

松平主計及組 阿部四郎五郎 井戸数馬

松前伊豆守組 松平次郎左衛門 大久保忠右衛門

大久保漆路守組 松前 頼母 高木傳七郎

大御番 小十人 小普請ヨリ 正四人 御納

戸へ番入 御使番

一 駿府石垣御普請御目付 細井左治右衛門



一 晦日依病氣御没御免寄合被仰付

大目付

折井淡路守

物取

海口源兵衛

大目付 定

一 御用道中御事く白く 御事年人馬

之御事人馬よりおき之御事年人馬

申達公色御用く御事年人馬よりおき之御事年人馬

為滞止公 御事年人馬よりおき之御事年人馬

馬よりおき之御事年人馬よりおき之御事年人馬

御事年人馬

一 御用道中御事く白く 御事年人馬よりおき之御事年人馬

道中御事く御事年人馬よりおき之御事年人馬

御事年人馬よりおき之御事年人馬よりおき之御事年人馬

御事年人馬よりおき之御事年人馬よりおき之御事年人馬

御事年人馬よりおき之御事年人馬よりおき之御事年人馬















上野柳 筆領く者ハ之及P石法負人ニ  
て為曲事 旨P渡公ヨリ其公好ク

一 留京大坂共外 國ノ方々町人法負キ  
合此事公法用ク 若お此年費目モ亦

高殺モ多ク 道中一人ノ人ヲお之共ニ  
用ク候キP之人ノ留法書ニ相辨ル共

外 亦此ハは多ク之ニお此公向此沙  
定ク外 費目守ク之江共此の殺申目ノ

之ノ一ニ相公人ノ之ニ留法書お遣拂ク  
おも此方々後 留法書共法用キ

之ノ方々 義入 旨 旨 旨 旨 旨 旨  
之ノ限ウキ 渡公道中 旨 旨 旨 旨

費目守ク公此又之方々之方々殺之  
之書ク候此方々之方々之方々殺之



由りて経道くも其所に留置りて道中  
よりてつ所く其後く之を内宰候に  
及りて其真人をその曲事台に渡りて  
つる其の由り

一 道中宿く者もその宿く候りて其  
旅人よりて其所に問答年表の二日迄  
日迄も其の由り又つ所く之を内宰候に

候儀もその由り候儀に候りて其の  
所届くは方々候儀に候りて其の  
其宿人よりて其の宿に及りて其の  
問答年表の相違候儀に及りて其の  
其の由り候儀に候りて其の  
其の由り候儀に候りて其の  
其の由り候儀に候りて其の  
其の由り候儀に候りて其の



冬、陽、迎年道申、宿、心、定、  
御、人、与、女、か、り、其、外、旅、人、由、法、  
事、心、有、く、宿、、公、度、、中、口、村、  
及、因、宿、、由、お、河、、有、、如、穿、鑿、、  
以、被、、法、、公、向、、有、、書、、白、、報、、色、、度、、の、水、  
守、、く、、心、、た、、心、、の、、御、、申、、支、、死、、并、、家、、事、、く、、  
法、、有、、心、、と、、共、、昔、、及、、没、、所、、主、、人、、城

度、、て、、心、、成、、心、、自、、共、、方、、と、、つ、、お、、心、、お、、心、、  
廿日 正徳二年 一月

一 四月朔日、於御座間日光御殿御伽羅

一本御羽徽二 秋元但馬守

御役替御先年 海、源、兵、衛、跡、御、小、 永井 刑尸

御小姓組与組 大、園、工、佐、守、組、刑、 松平 孫左衛門

御小十人頭 尸、跡、小、十、人、外、ヨリ、 小川 左兵衛

孫、左、三、門、跡、御、書、院、  
番、井、上、護、成、守、組、ヨリ、



宇治へ御暇金二枚時服二 土屋 牧馬

金二十兩 摸山 宗和

一 二日 日光十七日 御名代

一 前田伊豆守 摸瀬駿馬守

外 迂官御名代 前田隱岐守

廿日 御名代 稻葉丹後守

代 太田備中守

一 御奈礼奉行 松平志广守

代 戸田淡路守 植村右月佐

一 上野長昌院殿 修覆奉行

一 御作事奉行 柳沢備後守

一 御 目有 小宮山庄九郎

一 三日 飯沼御暇 上使 大久保加賀守

一 織田能登守



銀五百枚 錦五百枚 近衛大將御方

跡目大勢被仰付 一柳因幡守

五月新女院使御馳走 一柳民戶

五日上佐守跡式仰付 一柳民戶

六日五ツ時濱御殿 渡御御臺所

七渡御暮六時還御

七日近衛大將御方近々御登駕

上使間部越前守織田能登守

黃金百枚 紅白紋鈔錠百反 書棚一

朝鮮国ノ書持下候 付金一枚 時服二

宛大坂在稻葉駿河守組 原田平兵衛

水野老暉守組 奥津善八郎

十一日松平甚九郎養子被仰付

時計間御番 内田与八郎



官下司誤来向後可改由

木下右門佐

初大夫

松平造酒正

廿个

水野大監物

水野右門佐

酒井左門佐

初尉

一 十五日公家衆御對顔御暇ノ節向後

御普代衆ノ通登城可仕由相馬讚

岐東

御普代席被仰付  
松平隼人正

松平主馬

養女永井備後守へ皆礼御礼時服五

間部越前守

一 十一日 嚴旨院殿二十三回御忌御添

事書付五通

卦於中堂并礼次















二日 醫師 ありし月々の事  
 三日 命氣長修之くつ事  
 四日 五日 六日 治番元少役人  
 七日 八日 九日 十日 十一日 十二日  
 十三日 十四日 十五日 十六日 十七日 十八日 十九日 二十日  
 二十一日 二十二日 二十三日 二十四日 二十五日 二十六日 二十七日 二十八日 二十九日 三十日

- 一 十七日 五ツ半過 紅葉山 御社 赤御衣冠  
 御役勤之面々ハ不及 帶 叙 其外各  
 帶 叙 行列 即 割 還 御 十六日
- 一 廿一日 端午 御服如例 献 上
- 一 十九日 御自書院 出 御 十 万 石 以 上
- 御判物 十 万 石 以 下 御朱印 於 御前  
 項 裁 庚申 日半 袴 三 出 仕 御判物 御朱  
 印 廣 蓋 入 諸 太 夫 中 眞 御 小 姓 殿



持被出大久保加具寺  
渡之在國在色原八名代之

大久保加賀寺今度御判物御朱印御  
用相郭候御銀意上御午自御腰  
物行克代金二拾五枚辨銀

同御慶長御腰物丁取代金十六枚

安反右京亮

同御腰物末左代十三枚 松平備前守

一 万石以下へ御印可被下申元先

一 祖頂敷人御朱印写指上置

一 此一日同前御慶長

一 銀二十枚時服三 林大學子

一 今右同断 林 七三郎

同 百五人

金三枚時服三

御右筆組

飯高一節兵衛



金三牧時服二宛

御右筆

首夏又右工門

三宅負右門

大谷木安左工門

今日恭勤御礼御暇大勢

一 廿二日辰下割上野御恭詣午后刻

一 還御是廿日依雨天之

一 廿三日太廿四日女院御所崩御

二 普請鳴物今日子川廿五日追停止

依之京都へ御使可被遣由

代

横瀬駿河守

兼田讚岐守

御小姓組番以

大坂江御使可被遣由皆川山城守

五月十五日御暇金十牧賜之

光

一 諸大名御礼御暇大勢

光元年御定上野御恭詣午後刻



定まらざるに人枚波中相増主人并法  
家申之者不勝子之成能一聞  
是法固長瀬居亦小當之入枚七城一  
朱本亦以不之物故 上之各自今  
以存亦勤之良身云人枚と浪と應一具  
口はつらふは其負之事と追ふつ故  
此正事

一 浪居修之車子之者考其長くは其公符  
一 是つらふ度つはつらふ之と事一と  
一 御上波も勤り並其家中に軍之難後  
一 かつひは浪有くは身之つはつらふ之自今  
一 其身亦少者つらふ之其公好まは浪居  
一 受納つらふ之事  
一 其之趣故 此正事



石久保加賀守宅

女院御所崩御旨御之家始惣去仕於

席々謁老中 深枯半袴

廿五日如例年御誕生日御祝於席

頂戴

大御番組

秋山 伊左工門 跡 永田善次郎

御鉄炮玉藥奉行

廿六日土野御汰事始

御名代 土屋相模守 参詣

廿七日夏御切米御張帛百俵付金四

十二兩

廿八日去仕首之御汰事中故御礼盡之

廿九日於中間詰合候布衣以上江御



菓子玉<sub>中</sub>御禮令<sub>新</sub>可<sub>未</sub>化<sub>上</sub>

一 五月朔日上野御法事中日御名代

秋元但馬守

一 今日去仕有之御礼無之

一 公家殿到着<sub>并</sub>上使<sub>并</sub>上河内守

一 鐵田能登寺被遣

一 五月五日御法事<sub>并</sub>御礼無之尾張殿

水原殿於御座<sub>御</sub>礼其外松平肥後

守松平讚岐<sub>并</sub>井伊備中守御目見

一 八時<sub>五</sub>半時上野御佛殿<sub>御</sub>参詣八

つ時<sub>還</sub>御<sub>事</sub>

御法事相濟<sub>并</sub>御腰物<sub>吉平代并領</sub>

阿部豊後守

今日公家殿門跡方御對顔御贈経御



御礼并御暇於席々有御餐忘

銀三百牧時服六園前中納言

銀二百牧同西洞院前中納言

清聖前宰相

銀百牧時服六小路中務太捕

山本一宰相

銀百牧時服四慈光寺極前

銀十牧時服也近後刑尸太補

伏見殿使者津田甲斐守有柄川殿使者

京極殿使者生嶋主膳正梶井官使者

大賞寺宮使者衣笠刑尸口聖護院宮使者

河滿院宮使者西坊法印一条院宮使者

勸修寺宮使者山口伊賀守

銀十牧宛永嶋右近

庭田前大納言殿使者



高野前大納言殿使者

渡辺 伊織

日野中納言使者

佐戸 根勤負

高倉前中納言使者

松山内藏久

勸修寺前中納言使者

山本 修理亮

冷泉前宰相使者

青山半左工門

舟橋三位使者

石井 左近

山科三位使者

高橋 主水

橋本中將使者

宗園式尸巫

馬丸舟使者

荒木 要人

一条大政所使者

谷川 正之丞

柳原一位殿使者

吉川 玄蕃

廣橋中納言使者

野村 玄馬

卷鳥井前中納言使者

本多 左京

六條宰相使者

小山 郎十由

土御門三位使者

松井 主水

梅園三位使者

山本 帶刀

四条三位使者

木下 寺政

二条西中將殿使者

河野源之丞

梶川中勢太補使者

天野 主計

仁和寺官使者

高橋大藏口

蓮花光院使者

板本式尸口

樂人

時服三

時服二宛

銀十枚苑

繪所了塚 大佛師左京



銀十五枚 大經師道泉

同五枚 同道以

歸路御暇 上使 大久保加賀寺

白銀千枚宛 織田能登寺

妙法院御門跡 青蓮院御門跡

同斷 上使 品川豊前寺

白銀五百枚時服十 久我殿

一 十三日駿府加番被仰付

京極壹政寺 立花陣正

松平數馬

上野御法事役人御褒美賜之

一 十五日大坂御城代去岐伊予守跡内辰記伊弉

豊前寺 叙四品

右段大坂御城中へ被仰渡付御小姓



組番以皆川志广守被遣

御普代席三品

松平信濃守

住藏御札三束三卷

遊行上人

入院御礼一束一本

海禅寺

左京御方御廣布番以

久松太郎左

免跡大久保

坂部跡左門

二丸御廣布番以

飯室与兵衛今日御

大岡小次郎

十七日四時紅葉山御宮御参詣

十八日日光准后御餐忘於奥御能首

之上野去家中御能拜見御料理下廿几

分限帳改

松平石見守

十九日广間詣

豊前守嫡

内殿伊与守

廿日紅葉山御佛殿

御参詣



御用被仰付品不相知

御目付 天野除左門 加茂右近

御徒目付 四人 梶田市左門

成瀬又八郎

御少人目付八人 御使者八人

里銀四十二兩 大栗山崎吉印時者

羨濃加納第大水流矢家数多

一 廿三日水野肥前守養子願入通松平

越中守三男伊織被仰付

小普請方 大井新九郎跡 新御普土屋頼母 太田伊兵衛

一 廿五日紀列 上使御暇金十枚

御書院蓋 三浦肥後守

初子御目見時服五金馬代

尾張殿御舎才 松平八三郎



御同四金馬代 同日 同表千之進

廿七日跡目大勢被仰付及女道

廿九日大御普組以横地半助病氣御免跡去屋山城守

組 五日跡目及女道小見山又七郎

御書付去九及女道

萬石以下面々知行所口村ノ書付

當年九月限安後左京亮松平備前

守方へ差去候様ニ向々ノ可被相達候

以上及女道

五月三日及女道

六月朔日御役替及女道

大目付寄合ヨリ 中川淡路守

大坂所奉行五百石加増桑山甲斐守跡目付ヨリ

鈴木卷彈守



御先年

松浦武兵衛跡御  
小姓組ヨリ

神尾左兵衛

一 桑山甲斐守松浦武兵衛依病氣御没

御免

一 二日録組松平出雲守養良女

一 内殿主殿以へ

松平丹波守養女

一 如法三浦備後守へ

松平伯耆守女

一 松平鳥井丹波守へ

小出信濃守女

一 堀見郭貞へ

大田大隅守女

一 下野竹内左京守へ

松平下野守女

一 大隅守子  
戸田玄蕃へ

右同人女

一 松平外記へ

大井新右衛門女

一 松平九八郎へ

間宮勘負女

一 鈴木主膳へ

山川安左衛門女

一 林百少へ

青柳勘四郎女



新立門子

内殿新次郎へ 石川攝津守女

安次次三郎へ 鶴殿新三郎女

御納戸 戸田三四郎へ 細井友右三門妹

倉橋三左三門娘子三被仰付

一 三日跡目大勢被仰付

下屋布被召上替地増坪賜之

松平伊賀守

郡内領見分御殿金二枚花

御代官

小見山長右衛門 飯塚孫次郎

一 四日大番小十人小普請ヨリ御腰物

方八人番入

御小姓組戸田肥前守組畠山左源太

年寄候迄御奉云相勤候御番御

免御褒表金二枚賜之



駿列田中引渡

御使者

黒川与兵衛

御小姓組大團土佐寺組

岡部小縫殿

御馬御用被遣由佐倉加辰助四郎

府中、西川清左門 中山勘兵衛

小普請吟味役 飯嶋惣左門

五十表御加増

一 七日御小姓組与組朽木土佐寺組寄

合日川金田能登寺改周防寺

一 十一日浅草大護院住職 真福寺

病氣御免 御鐘奉行 土屋市之丞

大坂御目付代 御使者 鳥井權之丞

御小姓組井上讚岐寺組 山岡孫七郎

一 十三日御鐘奉行 小倉半左衛門

御先年 御午洗五郎兵衛



一 十五日根津權現祭礼御用寺社奉行  
 一 松平對馬守所奉行松野臺政寺御勤  
 一 定奉行中山出雲寺  
 一 隱居家督大勢百之  
 一 御書付出几  
 一 嘉祥寺沙比良印  
 一 合石以之公堂

仁之同被得共之新被中福心之

六月又知正人相持中既出九合

一 十六日嘉祥着座被仰付松平去羽寺

堂上方御用相勤付布衣被仰付

上方御代官 小堀仁右門

一 十八日依病氣御使御免井戸新兵衛

一 廿一日三丸御番一本道松平丰計从



一組 六日 諸御番所 大目付 日相渡

一廿三日 諸御番所 大目付 日相渡

書付

一 御門番

一 不夫 年番 給人 五人 中門 五十人

一 足怪 百人 中門 五十人

一 足怪 百人 中門 五十人

一 五節 外正月八朔 御成玄猪

一 馬ノ節 給人 四人 相増 足怪 八 非番

一 之相番 日 五十人 相増 候 八

一 能候

一 内梯田 給人 十人 侍 五人

一 足怪 五人 中門 三十人

一 足怪 九十五人



一 西九大年 人数内 搦田上月前

一 外搦田 人数 给人五人 内士十二人

一 内搦田 人数 给人五人 内士七人 又七十人

一 神田橋 人数 外搦田上月前

一 和田倉 人数 半藏口 計常盤搦

給火四人 内士五人 又三人

是定怪亦七人 内士五人 又三人

一 馬場先 人数 五十二人

竹搦 田安

一 少橋 给人四人 士二人

一 足怪亦五人 内士五人 又三人

一 足怪亦七人 内士五人 又三人

一 吳服橋 人数 鉦治橋 数奇屋橋

日比谷御別谷幸橋 人数 馬場先上月前



右之通隨分人狀三相勤之  
其浪六月廿三日

上屋布之外所々屋布次抱屋布之分

所并坪敷出有之  
出付之出出外

出付之出出外

屋布改御用三人  
大目付

中川淡路守

御普請奉行  
嶋田佐渡守

御目付  
天野孫五右門

渡辺外記  
浅草

廿四日權僧正  
大護院

湯嶋根生院  
中野  
室仙寺

廿五日御役替

御先年  
保科主税跡  
堀田源右門



御使番ヨリ  
大嶋因幡寺

御納戸乃ヨリ  
仙波七郎左門

御小姓組ヨリ  
稻葉多富

御使番ヨリ  
曾我平次郎

石川備中守組  
木下清兵衛

寄合ヨリ  
久苗嶋数馬

御徒下  
皆川山城守組  
佐々木右衛門

西丸御裏御川番  
御切手番乃ヨリ

御手洗兵衛  
伴野惣右衛門

大坂引拂拜領銀二百貫目  
去政伊与守

去政伊与守

継目御礼  
時服五金馬代

水戸殿家老  
中山内記

七月一日御役替



一 御綱戸以 仙波七郎左門跡 山名左兵衛

御勤定吟味役 御加増 高立百俵

御役料三百表 权世弥太郎

御月断 萩原源左門

権僧正御礼 一束一卷 上野 惠恩院

役者并院家御礼 上野 仙院

一 束一本 上野 仙院

西丸御切手番 伴惣右門跡相川御番ヨリ 横山五郎右門

一 六日跡目大勢百之 御目付

病氣御免 根来平左門

一 十一日願通隱居細川越中寺家督同

主税 从

一 十二日所替

総引古河江 本多中勢少捕



日向延岡へ

牧野 大学

十三別吉田へ

松平伊豆寺

三別苅屋へ

三浦壹政寺

正僧正被仰付

小池坊

愛宕下真福寺住職

普門院

新規二被召出御書入御切米二百五

十表宛被下

中材権之丞

田中左膳

久松 左中

平野久米之進

井上平藏

下田町柿崎村刈崎村下田御番所附

被仰目先規之通深津八郎右二門支

配被仰付

宛所御書付おん色上金印へ御返へ

印印拒絶印 印比へ候以察文へ色



徳之被差出公事由之成河紙中入号

渡辺印記

天授録

源田依渡寺

中河津

案文豊紙徳之被申候

光

一 中河津所

一 只河津

一 抱負

同河津親類者

有之

一 河子

抱負



身より... 文文死... 親親...  
男女... 文文... 文文...

年月日... 誰... 判

... 口人... 文文... 文文...

... 文文... 文文... 文文...

... 文文... 文文... 文文...

... 文文... 文文... 文文...

... 文文... 文文... 文文...

... 文文... 文文... 文文...

... 文文... 文文... 文文...

... 文文... 文文... 文文...

... 文文... 文文... 文文...

... 文文... 文文... 文文...



一 詔り代之事

予御愛或此代別所此高き詔り  
此の内書之友公之没 公儀詔り公之友及  
中詔照之書其詔り有詔り詔り居り公  
之友書公之友之友之友之友之友之友之友

一 此代之友詔り此代之友詔り此代之友詔り  
此代之友詔り此代之友詔り此代之友詔り

一 組文能ありて中、組四帳、徳つて其公

一 此代之友詔り此代之友詔り此代之友詔り

一 此代之友詔り此代之友詔り此代之友詔り

一 此代之友詔り此代之友詔り此代之友詔り

一 此代之友詔り此代之友詔り此代之友詔り

一 此代之友詔り此代之友詔り此代之友詔り

一 此代之友詔り此代之友詔り此代之友詔り



ふハ其ノ公ハ文能ク其ノ親類親者寡人ナ  
キ事ハ其ノ公ハ其ノ公ハ其ノ公ハ其ノ公ハ

一 官外書有被召出ルル事又ハ其ノ公ハ

日人ノ内河正也其ノ公ハ其ノ公ハ其ノ公ハ

河正也ノ事書記ハ其ノ公ハ其ノ公ハ

一 河正也ノ事書記ハ其ノ公ハ其ノ公ハ

若改又ハ其ノ公ハ其ノ公ハ其ノ公ハ其ノ公ハ

成其ノ事ハ其ノ公ハ其ノ公ハ其ノ公ハ

先達者其ノ公ハ其ノ公ハ其ノ公ハ其ノ公ハ

其ノ公ハ其ノ公ハ其ノ公ハ其ノ公ハ其ノ公ハ

其ノ公ハ其ノ公ハ其ノ公ハ其ノ公ハ其ノ公ハ

其ノ公ハ其ノ公ハ其ノ公ハ其ノ公ハ其ノ公ハ

其ノ公ハ其ノ公ハ其ノ公ハ其ノ公ハ其ノ公ハ

其ノ公ハ其ノ公ハ其ノ公ハ其ノ公ハ其ノ公ハ



一 月是既... 海... 方... 函... 書... 書...

一 宗... 船... 地... 函... 友... 道... 送... 送... 送... 送... 送...

一 宗... 船... 地... 函... 友... 道... 送... 送... 送... 送... 送...

一 函... 友... 道... 送... 送... 送... 送... 送... 送... 送...

一 函... 友... 道... 送... 送... 送... 送... 送... 送... 送...

一 函... 友... 道... 送... 送... 送... 送... 送... 送... 送...

七月廿二日

大野海軍

一 函... 友... 道... 送... 送... 送... 送... 送... 送... 送...

一 函... 友... 道... 送... 送... 送... 送... 送... 送... 送...

集文聖紙

一 函... 友... 道... 送... 送... 送... 送... 送... 送... 送...

一 中... 函... 友... 道... 送... 送... 送... 送... 送... 送...

一 中... 函... 友... 道... 送... 送... 送... 送... 送... 送...



一 抱負 本貞比 所月誰支配 因以

一 抱負 本貞比 所月誰支配 因以

一 抱負 本貞比 所月誰支配 因以

一 抱負 本貞比 所月誰支配 因以

一 抱負 本貞比 所月誰支配 因以

一 抱負 本貞比 所月誰支配 因以

一 抱負 本貞比 所月誰支配 因以

抱負 本貞比 所月誰支配 因以

抱負 本貞比 所月誰支配 因以

抱負 本貞比 所月誰支配 因以

年号月日 准 註判

日人名

是

一 前より注釈人町人等へ所用















族はお浪と云ふを戸門方へ失くす事  
送り出さる事も水引にあつては一族は  
候所へは波と云ふ家人も之を逃れ候  
之波家人も津定所へおつてお波へは  
及て家乞へし事としてを沈さく  
戸門方お浪と云ふ事へお波の一族は  
失くす事へつらきハ勿論の事候ハ  
一人中お浪と云ふ一兵隊へお波を  
定置候中お波も水合失くす事  
門水引と云ふ候事へ年外に波と  
お波の事へ津定所へお波を  
お波の事へ津定所へお波を

候所へは波と云ふ家人も之を逃れ候  
及て家乞へし事としてを沈さく  
戸門方お浪と云ふ事へお波の一族は  
失くす事へつらきハ勿論の事候ハ  
一人中お浪と云ふ一兵隊へお波を  
定置候中お波も水合失くす事  
門水引と云ふ候事へ年外に波と  
お波の事へ津定所へお波を  
お波の事へ津定所へお波を

辰八月三日

松平實少輔



今度凡門家中 種物と事 沖舟の方  
少くも又云々以来 波家老より 八高P紙  
有く凡門事 前田定寛とP者く 勅之  
よりて 亦乃海く 子とも此にお夢云此松  
年和泉と云く 一 族凡波後と云凡  
門方、果目と云く P 送此は凡波引と云  
中 一族とも 海後 一 族と云く 家中

若くも 云々 此の 傍く 浮定此と云く 凡  
八高 此と云く 凡波家老 凡波 定寛 此と云く  
凡波 一 族 凡波 家老 凡波 P 宗 一 子 此と云く  
其 波 一 族 凡波 家老 凡波 P 宗 一 子 此と云く  
一族 凡波 家老 凡波 P 宗 一 子 此と云く  
凡波 八高 一 族 凡波 家老 凡波 P 宗 一 子 此と云く  
云々 凡波 家老 凡波 P 宗 一 子 此と云く



老并定定爲一号下西也山由合其也た  
し山和泉と後継と子義定一山つる  
其事事一山ハハハ流一山一山一山  
ら山山山一山一山一山一山一山一山  
思一山一山一山一山一山一山一山一山  
山一山一山一山一山一山一山一山一山  
山一山一山一山一山一山一山一山一山  
山一山一山一山一山一山一山一山一山

一山一山一山一山一山一山一山一山  
今度松平九門山中謹初と事一山一山  
山一山一山一山一山一山一山一山一山  
山一山一山一山一山一山一山一山一山  
山一山一山一山一山一山一山一山一山  
山一山一山一山一山一山一山一山一山  
山一山一山一山一山一山一山一山一山  
山一山一山一山一山一山一山一山一山  
山一山一山一山一山一山一山一山一山  
山一山一山一山一山一山一山一山一山  
山一山一山一山一山一山一山一山一山







松平右衛門守

今度以平右門守申渡御之事

御内々御申上之旨云々

御内々御申上之旨云々

御内々御申上之旨云々

御内々御申上之旨云々

御内々御申上之旨云々

御内々御申上之旨云々

御内々御申上之旨云々

御内々御申上之旨云々

御内々御申上之旨云々

御内々御申上之旨云々

御内々御申上之旨云々

御内々御申上之旨云々







相済之由及以て此其方と此知此此  
一山年定物方中水及以たるより此之六  
たより此水海海深此の山とも此此  
此此をおこしつり此此此此此此  
P 送下志小しつりつり此此此此此此  
川此及つり此此此此此此此此此此  
仁り此此此此此此此此此此此此此此  
此此及つり此此此此此此此此此此  
此此及つり此此此此此此此此此此  
今度松平左門中此此此此此此此此  
此此此此此此此此此此此此此此此此

辰八月之日

安友頼母 叔山久助



形事とく一物一族にてもお話を遊ばして  
前田定高のし中者口紅のしふつれは吳  
見く越共方は是れ左門方中道り上坊  
此門におわしる中後海に中りかたの家  
今其由は傳説に述はれたるし左門  
水好くは吳其の越浪用海に遊ばし人  
少海に中りお深口人の氣を用人は

和形事の中形事一車に実書に記  
一此根に記せるは左門中をいふ  
お達し一一族は海海に集りし人  
及は此の為人は付海に及事既に  
波に御沙に及はは人其の事  
也すし海に記しは此の事

辰八月三日



松平右門將 松平小豊次  
右文右門將會儀之日港口泊る日と一沙紙  
然し此等小豊次は松平如來子方外  
我輩は物別れ右門儀清紙は免し  
此等小豊次は右門一紙如來子方外  
加賀守殿中川清紙守と如來子  
方、彼、以後、

八月二日

松平右門兄 松平右助

右同以、此、右助儀松平繼殿改方、  
此、右門儀、此、右門儀、  
一、此、此、此、此、  
漢、此、此、此、此、  
八月二日



松平九門家老 高木八兵衛

去冬以来白人九門一族其方々我門  
事列由定當の勅令に依りて水川跡  
事、今も此と名跡も今度一族も  
義満の及水子より白人家との返出事  
評定所にておのそ金後より三宮石馬  
石波世より此の事より白人名跡跡に

一、由一より水川跡より三宮石馬より  
白人家のお返出に依りて白人名跡跡に  
評定所より白人名跡跡より白人名跡跡  
頃没しより白人名跡跡より白人名跡跡  
其痛手科に相高りて難出より白人名跡跡  
喜代家より白人名跡跡より白人名跡跡  
之より白人名跡跡より白人名跡跡



にんくさくさく、言人一族こもく口は能  
め其者と追りしけいひよりと深ひくも  
事洞ひくひあつて飛とたされぬと  
想ふとく、ゆゑ時くくくも水くくく  
飛一とく空くくく水くく流くく  
ひ者くく

以羊石門の光  
之田の命の爲

今度自人の門の影とて追ひより深定ふ  
たけそ、食後くくく水くくく石門より前田定爲  
勅メくくく、少り跡くくくくく一族  
もも果んを如くくく水くくく、水及  
故くくく、行くくく、空定爲くくく、  
似ひ、及て、空定爲くくく、故飛くくく、  
くくく、くくく、人より流くくく、水くくく、事







及し八百人木乃跡之也甲一車之流と  
其の事ゆゑに空處に波を流し一  
其お透るにと一山草の家老の子弟と  
一し用人没すも以て之を八たすの事  
以跡を流す一しと好まぬ事能く  
其跡を流す一族は波を流し一山草  
之を流すも一人の家老一し一山草

うらやまを流す山草の事能く  
波を流すも一族は波を流し一山草  
りれ一者一

松平石門家老

鶴殿 石八

今度百人石門家老之返り事評定宗  
たつし金銭を流すも前山草の事  
がり山草の事一返り事評定宗



源平の争ひは成道世に於ては平の事なり  
 是より百有餘年之愛者に於ては平の事なり  
 源平の争ひは成道世に於ては平の事なり  
 是より百有餘年之愛者に於ては平の事なり  
 源平の争ひは成道世に於ては平の事なり  
 是より百有餘年之愛者に於ては平の事なり  
 源平の争ひは成道世に於ては平の事なり  
 是より百有餘年之愛者に於ては平の事なり

以て此の者

松平石門家

西原加平

上田平

横田山内

青木丹八

植村清内

横山石門

石沢石平

大竹石平

今度石門家の事







設亦名流此之人御極了

之田之皇孫之子 乙酉年八月十歲

石十五歲 親親法師

四人子

甲辰法師

石六久保長門守家康甲辰金銀

他名之經公成

...

...

今度妙法所 百世法所

...

...

...

...

...











同役者 中 色 好 考 子 主 人 へ 申 上 申 上  
以 波 是 是 二 役 候 一 亦 似 合 公 事 月 之 届 一 申 上  
因 茲 逃 放 一 申 上 申 上 申 上

同 人 代 官

二 井 一 源 助

么 年 一 秋 秋 中 守 知 川 所 檢 見 之 役  
川 井 辰 爲 一 新 込 一 候 一 仁 元 色 爲 之 先  
申 上 百 村 月 及 河 江 名 爲 之 死 形 一 申 上

主 人 へ 申 上 一 申 上 申 上 申 上 申 上  
一 八 同 役 者 一 申 上 申 上 申 上 申 上  
申 上 申 上 申 上 申 上 申 上 申 上  
放 逃 之 一 申 上

同 人 代 官

高 梨 市 爲

么 年 一 秋 秋 中 守 知 川 所 檢 見 之 役  
河 江 名 爲 之 死 形 一 申 上 申 上 申 上



因密及ひひも之りんとし事申  
き者ハハアアアア代友没しお勤公不  
似合茂たひ依て追拂ハハ者人

同人等所

中村名九之助

稻村名九之助

竹園村名九之助

云年秋高老河江比及中公と名  
之人死罷しひひ公儀河江比事

理多くとしと人勢一同江所  
明証公つり高河江比と娘子名届  
依て改め者月之人追放ハハ者人

辰七月

以と

河津院番頭 河津 播磨

其方組井出門長子長高之月火  
夜記分らりては依て女殺害ハハ者







しんしんは波是つても二城度くくつり守るに  
以て過塞せしむるは波は波は  
之のつり

八月十八日

組頭 京極主計

さうさ相妻并ぶら門巻子長六郎公月  
つり東乳心自良ははせ殺害し共

弟も自害及び未死つりつりつり  
聖子名乗ふはつり共方り乃門宅は  
山形 乃門つり長六郎中候は  
始つる報於とも之合公之りつり  
長六郎も死せしは波其物とる届公は波  
ひつりまたし乃門つりつりつり  
ひつり波はつり共湯つり城公事は











そとて我御食候へ小外日順良高苗を  
改御草司へ仁と入公也早と之とも相立り  
改く良相師公物へ菓公前日改御公相  
入つて公人切く改 石之物へ沙道公其  
我草も多を入改仁とて早公麻末成仁形  
公届公徳公作へ草種へ沙屋公と之とも  
河意惣公沙系公を公放つて仁意度通  
塞て仁とて

河沢 久億

云月廿二日公之御花畑へ御成仁候て御  
系公へ久佐御系公へ御公御系公へ申口  
物へ菓公へ申口へ後沙食候へ小前日順良  
改く小草司へ仁と入公也早と之とも相立り  
改く良相師公物へ菓公前日改御公相  
入つて公人切く改 石之物へ沙道公其























渡之丹波守及居屋布家作上之可指上  
候替地追于可被仰付一由御目台河  
野助右清川仙波七郎左工門相越播广  
寺丹波寺小普請入被仰付急度遠之  
可仕旨助右工門七郎左工門ヲ以申渡  
之

右書付為心得小普請方面久見置候

樣下於殿中御目台ヲ以被申渡

一十九日米倉丹波寺跡式嫡大膳ニ被

仰付

一廿五日新御番組及山名左兵衛跡新

御番酒井式戶組ヨリ川崎次左工門

大御番組及長塩傳七郎病氣御免跡

酒井下総寺組 田辺忠四郎



所々引渡

御使者

大右河木下清兵衛

井上讚岐守組

山岡傳五郎

延岡久留嶋救馬

酒井内膳守組

丹羽五郎左門

吉田倉橋内通

井上讚岐守組

柳原采女

芥屋曾我平次郎

鈴木能登守組

松平九八郎

一 八月二日御殿勤定組

上方組乃ヨリ

志村忠兵衛

刈東組乃ヨリ

稻葉与一右衛門

右代組及御藏奉行ヨリ小出嘉兵衛

一 平助定ヨリ石原半左門

戸間席直阿部民戸

人宿吟味被仰付名主平右門

加賀町

湯嶋

名主平四郎同六左門

菟町

稚子町

同与兵衛同市左門

右五人柳原豊寫町六右湯川會所



二 吟味首之

一 四月當春南部遠江寺へ御願ケノ号場

限右工月病死付死骸見分奥列八戸

江御徒目付被遣金十兩御傳馬四足

玉ノ道後八郎右三門 米野清兵衛

一 五日太凡廿六日ヨリ所々藏々米油炭

米置置御吟吟トシテ町与九十二人

同心亦四人仰甘ラル

一 七日御小姓衆二百石以御加増

新見伊与守 一柳玄蕃及

阿尸虫雲寺 柳生 主水

一 九日來凡十二日大五郎君三回忌御

法事於傳通院執行御改名号理岸院殿

小石川傳通院後住 新田大光院



大光院後住...小金東漸寺

東漸寺後住...增上寺一賜靈鑑

一 十日與別筋高札御用糸足御徒目付

原田与一右工門...同 宮川 源太

御小人目付四人 夫ノ者 四人

一 十三日病氣御免...没乐善左工門

御徒...

御小十人頭 三浦五郎左工門

御代官支配勘定ヨリ 窪嶋佐左工門

久下後十郎

万石以下領地口村改平部定石川傳兵衛

一 十四日御役被召放丹波寺八屋布被

召上小普請入小普請奉行間宮播广

寺竹田丹波寺



御役替相間番队

御小姓ヨリ

建部志广寺

御徒队

波乐善左工川跡  
相間組队ヨリ

户田助太夫

桐間組队

助太夫跡御小納戸  
ヨリ

村上源左工門

小十人队

三浦五郎左工門跡  
御納戸队ヨリ

伊与田新左工門

御納戸队

小笠原主馬

二丸廣布番队

佐山庄左工門跡  
奉行ヨリ

浅香傳左工門

御材木奉行

御勤定ヨリ

江寺傳十郎

江戸橋廣小路二千四百坪根津權

現御旅所賜

一十八日伊沢播磨守及組京極主計司

組井出左門

右於水野監物宅御目付河野勤右

河邊門加藤右近立合被申渡左川養

子乱心二付元へ返之申度旨京極主



計ヲ以播戸守ハ相違候處勝年次才  
可相返由善忠其後七月御用番大久  
保長門守ハ播戸守申上候御上ハ元  
不相伺自分ノ指忠御大治ヲ替候取  
不届被思召候右養子左門方ハ呼  
返レ候様被仰渡其以後願ノ通又  
元ハ返レ候様ニ被仰渡候依之兩

人爰不調治之取計御大治替候ニ付  
逼塞被仰付候左門後願ノ品不調

治ニ付逼被仰付候旨

一 廿日大坂引渡

御小姓組番

大里士佐守

一 廿一日御後被召放重逼塞御教寄屋

一 熊井宗伴

御茶道被召放逼塞御教寄屋方秋山順茂



伊沢久億 同遠慮 中嶋久甫

一 二日 三州 吉田橋御普請奉行

寄合 木原因幡寺 御小姓守 西山十右衛門

御徒目付 久保田平藏

一 三日 緑組

田村下総守女 若狭守子 分部能之助

入 久留嶋伊与子養女 山崎兵庫

大友因幡守女 小山宮内江

安藤治右卫門女 妻石川子 大久保牛之助

稻葉左卫門女 与八郎子 山田是吉

户田助太文女 弥石川子 佐野主計

箕原左卫門女 神田久米之助

諸國巡見御勤定御徒目付被仰付

攝津 河内 和泉 大和



御勤定 遠山平十郎 月能田三郎 坊

詰 御徒目付 野田源兵衛 坊

伊勢 山城 近江 丹波 丹後

御勤定 原 新三郎 山崎半三郎

御徒目付 成瀬又八郎 山田吉八

播 廣 義作 備中 備後

御勤定 增井弥五左門 山田次右三門

御徒目付 若林勘兵衛

但馬 隱岐 石見

御勤定 森山勘四郎 三嶋勘左門

御徒目付 漆五右三門

豊前 豊後 筑前

御勤定 松平九郎左門 小宮山平右三門

御徒目付 湯原勘助



駿河 遠江 三河 美濃

御勘定 森山又左門 境野六左門

御徒目付 蘭部善左門

越前 能登 飛騨

御勘定 里沢直左門 久保田新次

御徒目付 伊夜木彦左門

武藏 下野 常陸

御勘定 鈴木新藏 石川四郎右門

御徒目付 里部六左門

武藏 上野

御勘定 足田庄九郎 竹村友四郎

御徒目付 廣原八兵衛 松井権左門

安房 上総 下総

御勘定 小島九郎右門 河野跡市



御徒目付 本間八九郎 下程御事

女官足

一 今般圃、河科、赤村、巡見、被差を以て、

右、向、お包、乃、箱、掃、除、并、道、橋、一、切、作、

中、月、及、池、乞、こ、こ、送、迎、と、者、を、以、候、

つ、為、に、用、子、

一 有、り、向、河、科、赤、村、巡、見、被、差、を、以、候、

其、所、定、に、新、買、渡、り、候、り、其、定、に、色、定、に、

候、り、由、迄、候、り、色、定、に、割、合、を、以、新、買、渡、り、

之、人、を、以、河、科、赤、村、巡、見、を、以、候、り、

一 而、一、人、一、疋、も、あ、り、候、り、

一 順、見、を、以、乃、箱、掃、除、に、も、百、村、農、業、を、以、候、り、

等、を、以、候、り、候、り、候、り、候、り、

一 和、原、村、に、も、順、見、を、以、候、り、候、り、



一 御製水鏡、及中書省、之為、其用、  
ても、  
一 藤原、の成、家、一、村、之、  
満、と、ても、  
一 湯、門、之、入、用、  
油、野、  
中、  
一 湯、門、之、入、用、  
油、野、  
中、

一 其、所、  
一 湯、門、之、入、用、  
油、野、  
中、  
一 湯、門、之、入、用、  
油、野、  
中、  
一 湯、門、之、入、用、  
油、野、  
中、  
一 湯、門、之、入、用、  
油、野、  
中、  
一 湯、門、之、入、用、  
油、野、  
中、



た方をいふに由り其方急度之節  
年々

一 河方見分は糸川柳の方より音也

一 一切受用は糸川柳の方より音也

一 音也柳の方より音也

一 石方、糸川柳、之方より音也

一 糸川柳の方より音也

一 糸川柳の方より音也

一 糸川柳の方より音也

一 糸川柳の方より音也

一 糸川柳の方より音也

一 糸川柳の方より音也

一 糸川柳の方より音也

一 糸川柳の方より音也



辰八月

十五日御徒目付被仰付内十四人御徒目

表火ノ番 宮守 辰十郎 同上 榎山 助九郎

紅葉山 渡辺 源左門 榎前 伊豆寺組 久保田 十左門

大原 淡路寺組 都筑 又左門 佐々木 五郎左門 各務 三右衛門

春日内 藏 辰組 近後 十左門 同上 石川 浅右門

稻生 次郎 辰門組 柴山 権左門 同上 柴山 忠兵衛

復助 大文組

馬場 除五左門 長谷川 半四郎組 永田 文右門

本多久 五郎組

高倉 仁左門 土屋 教馬組 矢部 源助

新庄 藏 辰組

飯田 市左門 柴田 三左門組 神田 平太次

丹羽 権兵衛 辰組

北 允 又兵衛 菅沼 藏 辰組 榎浦 忠兵衛

吉田 忠 大文組

榎浦 安兵衛

薩列 日置 郡 串木 野中 申所 五月 丑里

程沖 七月 十七日 酉割 白帆ノ異國



船相見へ乾ノ方へ棄行不相見候翌  
十八日右ノ所ヨリ四里程西ヨリ田  
ト申処ヨリ三里程沖ニ異國船碇ヲ  
卸タル体ニ相見候ニ付昨日ノ船夕  
ルヘント麻見嶋ノ警固段々見合ノ交  
度仕候へ上毛風雨強ク難計ニ遅滞  
八内翌十九日午刻出帆乾ノ方棄行



