

勢州録

一名津島大橋記

無

家傳

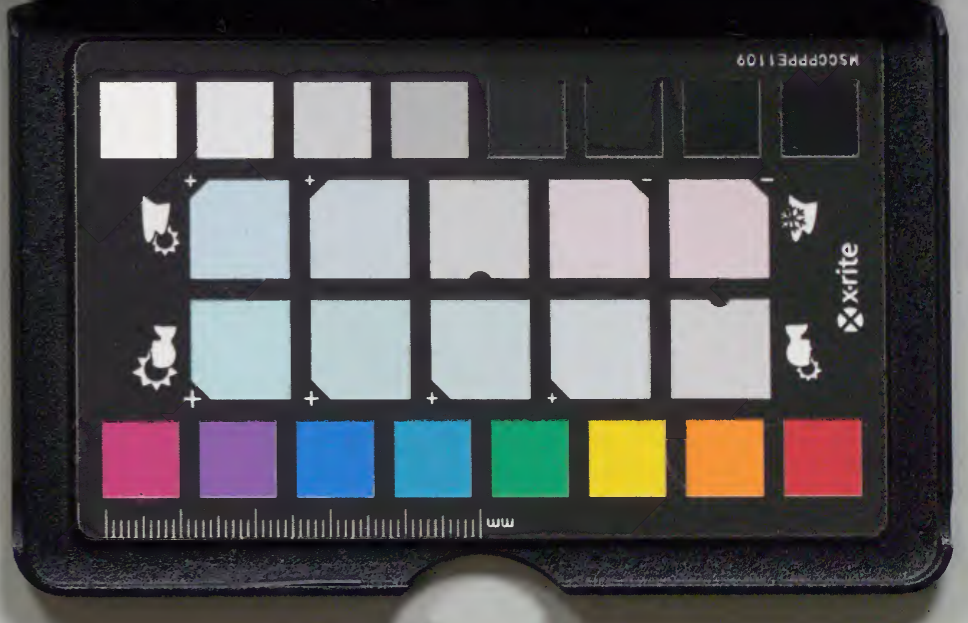
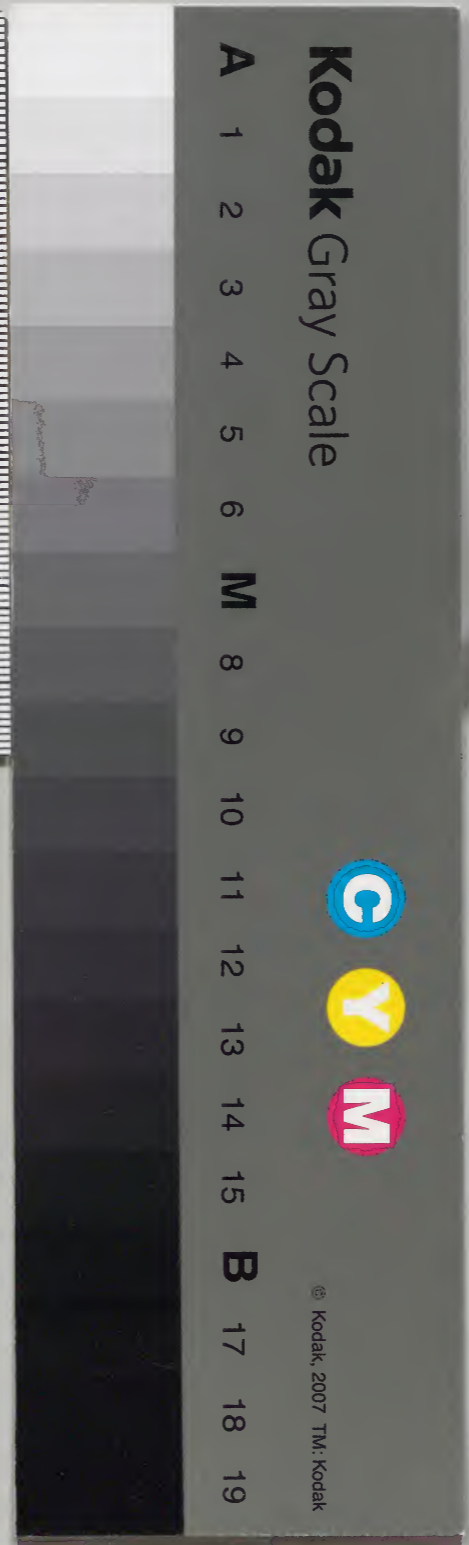
庫	文	閣	内
一五		三三	和
函		六〇	書
八	四	〇	類
架	冊	號	

原 二百九十九函

内閣文庫	
番號	和 33600
冊數	4 (1)
函號	151 67

和書 三六〇號

151-67



津嶋大橋

記卷之一 勢品錄

北島國司

先祖大納言入道一品源親房

奉後醍醐

天皇而足利尊氏祿謀叛之頃

立文武之

道有忠節親房有吉野帝司政

務嫡子奧

易國司北島中納言鎮守府將

軍頭家那

建武三丙子年正月從東國攻

上追下尊氏於西海又翌年延元二丁丑

正月頭家那舍弟春日少將顯信共重而

從奧易攻上遂忠戰顯家那於安部野討

死也顯信任中納言為奧易新國司後上

洛而屬征西將軍官於鎮西討死也同三

男北島大納言顯能那為伊勢國司於伊



賀伊勢間數年排戰自雲出川南管領居
佐於壹志郡多藝故号多藝御所正平七
壬辰春南帝後村上天皇上洛之時頭能
兼大將軍率伊賀伊勢軍兵義隆入道
共上洛司朝政然明德三年壬申秋言野
帝斷絕之後其子北畠大納言顯春正平奉
後小松院賜安堵所領而子孫繁昌也其
領知者先於南北勢一志飯高飯野多藝
渡會五郡此外大和國宇多郡合六郡也
凡侍九千人內馬上千五百騎小人六十
人郡合一萬五千之大將也皇家表徵之
後公家大名此國司一人也然而稱光院

御宇應永廿二年八月未伊勢國司北畠
大納言滿雅正平對足利義持公有謀叛事
將軍命近江六角家伊賀仁木家大和筒
井越智十市父世滿西當國長野雲林院
関神戸峯千草以下之軍勢攻之國司作
要害於南伊勢諸所而防之傳聞此時阿
坂山上築城防敵公方勢不得攻落之唯
高山無水而四方斷水道送數日攻之城
既水渴時城中迴策立馬於櫓前以柄斂
汲白米ヲ洗馬欺之攻衆思有水退陣云云
而將軍家與國司為和睦無事也故本領
無恙其後自然一家繁榮先北畠之一家

者木造御所也号油小路是者頭能那次
男正三位頭後那奉後小松院居住於壹
志郡木造為國司與力其領知者有一志
郡中凡傳六百入内馬上百騎小人四百
人合一十大將也此外於南伊勢國司之
領北畠一族三大將者多藝郡田丸御
所其一人也釵高郡大河内御所其二人
同郡坂内御所其三人也各為國司幕下
於諸郡中有與力拔官也三家共凡侍六
百人内馬上百騎小人四百人合一十大
將也并一族大將者一志波瀨御所同郡
岩内御所同郡藤方御所等也各為國司

田丸度會郡也
張しり

之幕下於諸郡中有與力拔官三家共侍
三百人内馬上五十騎小人二百人合五
百之大將也其外八下森本方穗等一族
都合五百人物一族之勢五十人也又和
品宇多兩家者沃家秋山家茅野家此三
家也此宇多三家者昔吉野帝之侍北畠
家之與力也今為國司之幕下各於勢品
又有與力拔官國司之先陣也沃家幕紋
井筒凡一千之大將也秋山家幕紋相凡
一千之大將也茅野家幕紋藤丸凡五百
之大將也三家合二千五百人又多藝近
習合五十人此外二千五百人以鳥屋尾

者木造御所也号油小路是者顯能郡次男正三位顯俊郡奉後小松院居住於壹志郡木造為國司與力其領知者有一志郡中凡傳六百人内馬上百騎小人四百人合一十大將也此外於南伊勢國司之分領北畠一族三大將者多藝郡田丸御所其一人也釼高郡大河内御所其二人同郡坂内御所其三人也各為國司幕下於諸郡中有與力拔官也三家共凡侍六百人的馬上百騎小人四百人合一十大將也并一族大將者一志波瀨御所同郡岩内御所同郡藤方御所等也各為國司

之幕下於諸郡中有與力拔官三家共侍三百人内馬上五十騎小人二百人合五百之大大將也其外八下森本方穗等一族都合五百人惣一族之勢五十人也又和品字多兩家者沃家秋山家茅野家此三家也此字多三家者昔吉野帝之侍北畠家之與力也今為國司之幕下各於勢品又有與力拔官國司之先陣也沃家幕紋井筒凡一千之大大將也秋山家幕紋相凡一千之大大將也茅野家幕紋藤丸凡五百之大大將也三家合二千五百人又多藝近習合五千人此外二千五百人以鳥屋尾

水谷等為大將也
工藤一家之事北伊勢
門尉藤原祐經之後胤幕紋木凡三引兩
也先祖工藤二郎左衛門高景元弘元年
辛未賜安濃郡長野云云同三年癸酉復
平高時役亡之後居住長野而稱長野其
後奉尊氏卿屬守護卒然延文五庚子秋
當固守護仁木右京大夫源義長企謀叛
指籠長野城排合戰也其後仁木領伊賀
固此時長野奉將軍賜安濃菴藝二郡子
孫繁昌也工藤兩家督者安濃郡長野家
其一人也故藤之大將也菴藝郡雲林

院家其二人也故長野之一味也各右兩
郡之內有領云兩家共侍六百人以上馬
百騎小人四百人合一千之大將也其外
一家者安濃郡草生家所細野分部等各
為長野与力於右兩郡之內在領知彼等
凡侍三百人以上馬上五十騎小人二百人
五百之大將也此外長野之与力乙部家
源賴政之末孫云云又中尾川北等合一
千人都合工藤勢五千人也
園黨之事北伊勢園一黨者平清盛後胤
幕紋上羽蝶也先祖小松三位中將資盛
被流鈴鹿郡久我座也資盛子盛圍出生

也源賴朝代被類北條時政建仁四年甲子四月伊賀伊勢平氏等謀叛之後盛岡嫡子岡左近去支將監實忠始賜勢別鈿麻郡岡谷而号岡北條之為与力居住在鎌倉其弟平三郎左衛門盛綱者為北條家執事北條天下執權之時盛綱始任管領職司權威北條家管領長崎家之先祖是也故岡家之子孫為長崎一族居住在東國云云然元弘三年北條家滅亡之後實忠六代孫岡四郎自東國上勢加任岡谷龜山依為本来主君岡谷諸士賞旣之其後奉尊氏屬守護予子息救多出生岡家元

未富人也故以嫡子神戶居住後号栢巖次男居住在國府一人者護龜山家督一人者居住在麻伏免也一人者峯居住此外諸所在之其後仁本義長謀叛之時子息等皆仕忠節奉將軍家於鈿麻河曲諸郡中各賜領知子孫繁昌也岡三家督者鈴鹿郡龜山岡其一人也故岡惣領也川曲郡神戶家其二人也鈴鹿郡峯家其三人也各為足利家之侍也三家共領知廿四鄉侍六百人内馬上百騎小人四百人各一千之大將也同立大將者鈴鹿郡國府家其四人也同郡鹿伏免家其五人也各為足

利家侍兩家共領十二鄉其内國府家一鄉
菴藝郡白子也庶伏兔家一鄉朝明郡富
田也凡侍三百人内馬上五十騎小人二
百合五百大將也其外五家之与力合千
人都合圍勢五千人也
北方之諸家者源平以後北條足利之代
々賜領知人々也三重郡千草家是一千
大將也同郡宇野部後藤是者兵衛尉實
基之後胤也同郡赤堀家是者武藏守藤
原秀卿之後胤也同郡楠家是者五百大
將也菴藝郡稻生家者守屋大臣後胤也
幕紋九内二鷹羽也朝羽郡南部家幕紋

藤九鶴九也同郡加用家梅津家同郡富
田家是者伊勢平氏富田進士家資後胤
也同郡濱田家負辨郡上木家同郡白賴
家同郡高松家榮名郡持福家同郡大股
家以下北方諸侍在四十八家云云各為
足利家侍一味同心者也

亂世之根元者足利尊氏五世孫慈照院
義政依テ每道細川右京大夫勝元与山名
右衛門佐入道宗全諍權後出御門院御
宇應仁元丁亥五月廿六日始排合戰於
京都也天下之諸家分兩方与力之此時
勢列園長野等為細川家一味園家并備

前國勝田家固三條殿御前長野家并勢
嘉之任人等固相國寺東門云云北畠大
納言教具卿守護皇家之故不與之兵草
更不止當十一年文明九丁酉十一月遂
山名家滅亡早雖山名一味之諸家落
下諸國私殺子不細川一味之諸家為退
治之殺向於諸國排戰也如斯故出世之
諸家在諸國多就中細川勝元息右京大
史政元逞威而背足利家以武將數度進
下江嘉雖然當其子高國之代終威亡早
亂國大將之事元依亂國日本國中出世
諸將多謂先於畿內三好修理太夫長慶

被定足利家之執權元阿嘉任細川家之
士也以武威自然執權之故為將軍家後
見云於東國者江嘉佐々木之兩家六
角京極震其威於近國也但京極家之長
者淺井入道休外逞其權終亡京極家其
子下野守其子備前守長政父子三代振
威於江北美濃國奇藤山城守入道主
亡土岐家振威於近國元城嘉因國任人
元下者也下濃嘉自然出世雖然為其子
義龍被宮早伊勢國北畠家振威於隣國
駿河國今川上總少義元亡吉良家執事
遠震威於遠國甲斐國武田大膳太夫晴

信震威於數國亡小笠原長時亡後及今
川氏真也於園東上秋禪秀亡鎌倉持氏
卿而子古川成氏戰之以後上秋家於鎌
倉執權也其後伊勢平氏伊勢新九郎為
流穿下豆加出世而号伊豆早雲其子氏
綱其子氏康自然出世亡上秋家君住相
加小田原号北条治園八加故千葉三浦
小山繼城小田佐竹那須守都官里見以
下皆屬之陸奥國會津芦名平盛氏震武
威於諸方白川之結城家岩瀨之千階堂
二本松津川等屬之故田村岩城相馬等
又一味之同國伊達晴宗南都等逞威各

子孫繁昌也出羽國山縣家源系秋振其
威於國中於北國越前朝倉入道永林裔
元來為武衛之長亡同甲斐家背武衛家
子孫五代震其威越後長尾輝元為上
杉家之長逞權振其威於遠國也為之能
加島山加賀富樫滅亡牛於中國備前宇
喜田和泉守直家元來赤松家為家士也
赤松長浦上備中守宗景追出赤松家奪
播作備前三加直家又絕浦上氏押領其
地其子秀家備前兼作二加備中牛加播
加阿古三木明石佐用領之奉羽柴秀吉
公朝鮮之征役為一方之將有軍功後中

納言加五老之負固防國大内大宰大貳
多々良義隆逞威諸家傾首然家長陶五
郎隆房企逞心誅之出雲國尼子經久孫
晴久為京極之一族振威於中國安藝國
毛利大江元就其子隆元自出世治中國
為之山名一色赤松等終滅七早於四國
伊与河野震其威於國中土佐長曾我部
元細川家之士也逞武功震其威於隣國
於西國者豐後大友震威於近國肥前龍
造寺隆信以武功出世薩广嶋津義久逞
其威於鎮西故重代之侍菊池少貳杵浦
等自然失其威也如斯國郡保郷悉乱大

水難塞大火難滅何日此兵乱可治云

國司權威之事乱世之頃國司多藝御所
北畠政具郷子息大納言杖親郷有權威
所謂北伊勢神戶栢巖五世神戶下總守
為前國司教具郷尊同長野家政具郷尊
也依之神戶長野之兩家為國司之一味
然神戶家在女子無男子故以政具未子
為郷子尊此子息元為相國寺喰食永正
中比為神戶郷子號神戶四郎具盛後任
藏人文武之達人也黨嫉之并家中諸侍
送意之雖然以仁義治家殊南方一家也
長野既近也故能保其家云云入道而号

樂士於北方逞威以二男為赤堀家養子
并以楠家為婿故彼兩家与神戸一味也
依之固司我親御与長野神戸楠赤堀等
一味也大石御所是也

乱国敵對之事後奈良院御宇武将足利
家衰世之頃天文年中諸国大乱兵革每
年事近国隣御悉戰也固司多藝御所者
東方向志广国戰之南方向大和国吉野
郡宇多郡并純別熊野山戰之西方向伊
賀国仁木家戰之北方向工藤家戰之又
工藤家者南方向固司戰之西方伊賀甲
賀戰之北方向関家戰之関家者又南方

向工藤家戰西方向江島六角家戰北方
向諸士戰又北方諸家東方尾島織田家
向関家戰向六角家戰北方向濃島奇藤
家戰之日本國中如斯欲防其前則其後
有敵欲襲其左則其右有賊故諸將一日
斤時不置心於泰山之安唯帶甲冒握干
戈更不顧他事云云

山田合戰之事乱世之比渡會郡神領又
称宣神官等私捕弓箭治与山田排戰
事數度也神領兼固司奉行之其頃神官
等聊不用固司命就中山田任人村山掃
部众震其威於神領大剛者也背固司發

兵乱催神三郡宇治山田湊川崎朝熊二
見諸勢欲出國中堤上郭春木久志本
龍福井益三日市喜多山田大路檜垣橋
村宿倉以下同心之天文三甲午年正月
晦日因司晴具卿命南方諸軍勢攻神領
宇治山田諸勢陣宮川東川原流大納於
官川防之因司向宮川作圍合矢及合
戰先陣泅秋山等渡川勇進攻戰遂宇治
山田軍勢悉敗北掃部馳入太神宮掛腰
於拜殿腹切十文字捆出腹放大於宮中
一時燒失早企惡逆者自滅如此雖然對
天下痍癘悉發起人數多死故以勅諛被

立太神宮并以村山祝神云神宥正直
頭神盧爭故惡逆乎自身善道則必有神
助去頃長官渡會常政者極神道之根源
兼聖賢道德故皆人憐物忌禁火私許其
大概称宜神官等憤之經奏聞欲令流罪
時神前在木葉虫喰見之訶也其訶曰
常政ヲ常ニ見ルルニ意シキニ
何リハダテシテ神垣ノ内
神官等不用而遂經奏
聞處御前又有彼木葉主上有轂感被止
流罪云彼常政老後刷衣冠於參宮道
自然步行空中是去天上早誠有難長官
也又北畠家為誠逆徒不恐神慮而滅七
不遠云云其後神領殘堂陣於二見陣固

司馳向於塩合、桃合戰遂悉攻隨之也。或
人曰：此段以外相遠也。作者神宮記錄不
勘故歟。但後人加筆歟。宇治與山田桃戰
又云：村山掃部少神三郡宇治山田漆河
崎朝熊二見諸勢欲少出。國中堤上部春
木久志本龍福井益三日市喜多山田天
路檜垣橋村窪倉以同心之天文三年宇
治山田諸勢陳官川東河原云云。延佳按
官司記錄內官子良篤記外官子良館日
記并真盛上人往生傳詳也。文明十八年
丙午十二月廿日掃部亂也。因司與宇治
一黨而攻山田云云。宇治勢何山田一同。

宇治此時山田敵也。宇治諺言：因司發向
山田其記錄堤上部春木久志本龍福井
益三日市喜多山田大路檜垣橋村窪倉
以下此亂人數由曾無之窪倉者久保倉
先祖大中臣弘正謂歟。久保倉聞遠窪倉
書之歟。弘正內官遷官外官神職被兼神
忠人也。其隱德于今此家繁昌也。其時合
戰人數則惡報難道可有尤武家。人此記
錄一見時久保倉合戰人數。譽人可有之
但神官出家武勇無用同事歟。但同時代
法然上人辨慶德武同事難語天地懸隔
人也。辨慶出家難申弘正神官也。何合戰

人數可_レ為其外堤上部春木久志木等此
合戰出合事數部記錄曾_レ每_レ之次村山_レ祝_レ
神事俗說而曾_レ記錄不見渡會常改者從
三位常昌_カ事歟常昌昇_レ天_カ事曾_レ記銀_カ無_レ之
委細不_レ辨_カ云_カ

国司出張之事執_テ南多藝御所_ヲ振武威_シ於
隣国故自然_ニ近_ク諸郡屬幕下攻_レ鳥羽城_ヲ
從_レ之其外志_カ加_二郡之諸士小濱安樂嶋
津的屋相_レ差_レ国并_レ甲賀波功濱嶋和具越
賀以下屬_レ之南方_ニ和_レ加_二吉野郡宇多郡_ノ諸
士隨_レ之筒井越智十市久世滿西等為_レ之
防戰也紀_カ加_二熊野山尾鷲新宮千津川等

侍共屬_レ之伊賀国四郡仁木家領知也雖
然名張郡阿賀郡諸士從_レ之北方為_レ伐_二工
藤家以木造藤方兩御所并_レ奥山等_ヲ押_レ之
或時有_二乙部陣有_二田上陣_ノ或時攻_レ細野城_ヲ
或時攻_レ長野城_ヲ數年排戰如斯也
長野輝伯之事其項長野輝伯故長野氏
末子也彼舍兄長野三郎幼少而在_二京都
普廣院_ニ尔時公方寵臣伊勢守采_レ普廣院
蹴鞠洗足而請_レ明衣_ヲ長野持_レ采_レ之伊勢守
謂_レ拔足三郎謂_レ奇怪者而_レ拔_レ刀_ヲ斬_レ殺_レ伊勢
守_ヲ令_レ自害_ニ早生年十六歲也其弟輝伯_ノ嗣_カ
長野家名將也向_レ諸方排戰天文末_ニ比長

野輝伯平工藤勢儲七備分野細野等一
番攻蒐日中七度合鎧不交勝負而引退
南北也長野方每度得利於中河内武者
等殊勝赤裝將鬩而掛来每合面者云於
因司方者家木主水佐豊田五郎右衛門
名見釋迦房以下七度共拔群致高名云
是鷺山合戰也
関家出張之事勢北関一黨又逞猛威於
諸郡云云関下野守亦出雲林院表有數
度合戰也神戸悦岩与楠赤松一味攻北
方諸士也其外一黨共震成依之諸侍數
多屬彼幕下也雖然関神戸峯三家不一

統相^云平諱其威及一戰數度也故每世將

天^云文六年近江国甲賀伴五郎兵衛大原
伊豫守内喜修理亮等赴伊勢国長野楳
合戰將軍義晴公使上野民部少輔渡邊
官内少輔^云扱之每事此合戰同八月江別
志賀郡小琴引小塚城時長野侍大原侍
及喧嘩双方被疵依其意趣也云小琴城
伴五郎兵衛兼景賜也嫡五郎兵衛尉資盛守
小琴城上野兩城

御所之事

伊勢国一志郡木造御所
木造兵庫頭果也

同多藝郡田丸御所

田丸彈正少弼

同飯高郡大河内御所

号大腹御所

左中将信意 具教卿嫡子

同郡坂内御所

刑部太輔入道萬輔

同一志郡波瀨御所

同郡岩内御所

同郡藤方御所

藤方廣田 息刑部少輔

同安濃郡長野御所

長野次郎 国司中納言具教卿二男 後号式部少輔

同多藝郡三瀨御所

北畠具親 始奈良東門院 具教卿舍弟

近江国司伊勢国加勢之城主

箕作左京大夫入道拔闕裔兼禎 諱兼賢

觀音寺城主

佐々木右衛門督兼弼 始兼治箕作兼賢嫡子 兼江城主兼江倫前守兼

佐々木幕下 雖多下幕下城主伊勢国司秀隨之 一味之請士記之

日野城主

蒲生右兵衛大夫賢秀 其外一族屬之

息忠三郎氏卿

○同佐倉城主

小倉參河守實綱 賴子 豐後守實隆

實隆者蒲生賢考三男小倉松壽九子也
三河守實實子實綱父兵庫少在實次男
小倉甚五郎在茂繼佐倉名跡小倉子少也

○同瀨田城主

山岡義作守景定 始因幡守田丸為幕下
嫡子義作守景冬守瀨田

城屬佐々木此子孫甲賀之山岡關村之守野等一家也紋
木此二足西筋守野紋弁兼

○同雄琴城主

伴兼丸 後伴伊豆守實盛為關智關萬鉄伯母
尊也後甲賀上野城又移龜山城

○同八幡山城城主

佐々木半右衛門義定 後号近江守

天文永祿年中国司合心ヲ平加勢スト云云

勢嘉分領之事自天文至天正伊勢国者
凡諸家四分而守護之南五郡者国司北
畠家之領知也北八郡者工藤関一黨其
外諸侍之領知也但南方渡會郡山田三
保守治六郡者天照太神宮之御領也是
守護不入之地也神三郡者多氣渡會飯
野云當国司奉行之此外神領国中在
諸所昔者諸国之中有神領號之神戸也
日本者天照太神之御国也依本朝中国
岳跡於勢嘉云云可治国保家入最可敬
神明者也

大橋記ハシ自ヨリ應安オウアン至マデ天正テンセイ尾ノ之津嶋ノ大橋ハシ家ノ記ス之ヲ其數ノ三十卷ト也ナリ下レ時ノ慶長ケイチャウ項ノ大橋ノ負信フシノ撮ト諸家ノ撮ト拔ハ其要ヲ追加カ之ヲ作テ五十卷ト謂フ津嶋大橋記ト

津嶋大橋記之内勢カ初ハ終ル

初卷

元和五年六月日

