

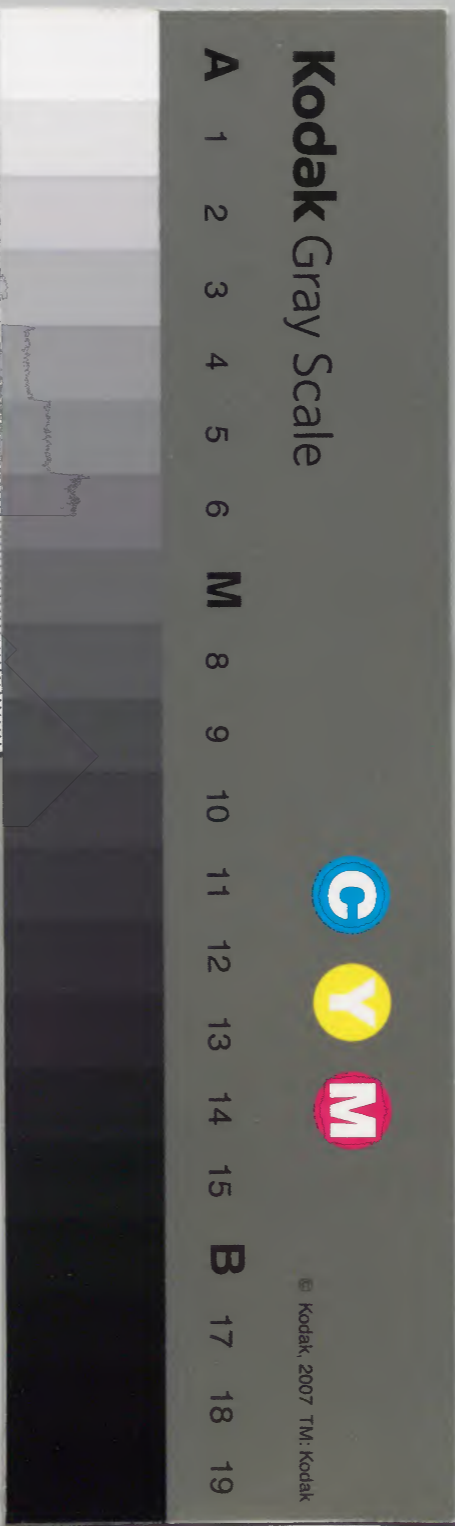
時慶卿記

慶長七年秋

十三

庫文閣内			
三	五	〇	和
五	四	二	書
九	二		
函	架	冊	號
架	冊	架	架

内閣文庫	
番號	和 35402
冊數	72 (13)
函號	159 211



1卷/69

時慶卿記

慶長七年秋

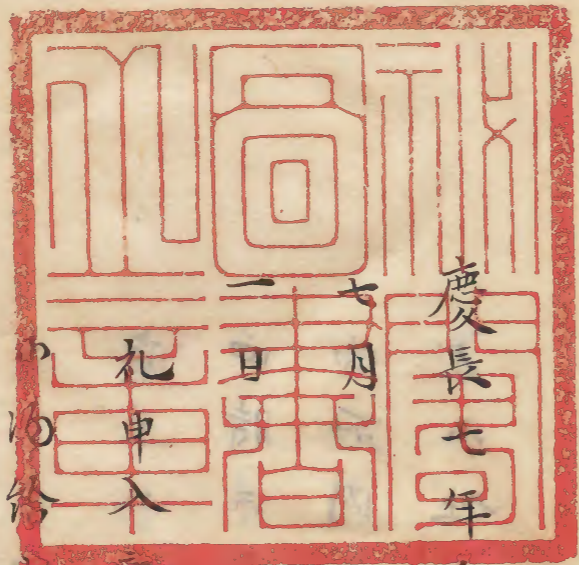
十三



初齋帳目

慶長七年

十三



慶長七年 壬寅

七月

一日

新内侍、毛行祝

女院、女御、殿御

近衛、友、一、宗

一終日、寫經、一庚申也、長野殿、未入、孝

与礼、三、未、儀

一大膳、職、雇、明日、用意、調味、申付、在、一女御

一宗、珠、大、坂、上、浴、卜、一吉、附、未

一宗、珠、大、坂、上、浴、卜、一山、未

二日 天晴 夕小雨 夜大降

少納言樂廣ノ堂上ニハ 大炊御門 伯

二位 辨別 簀尾宰 五辻老馬从 四辻

園少将 猪熊 柏明院少将

藏頭樂人ニハ 袈若狭 伊豆ノ石見

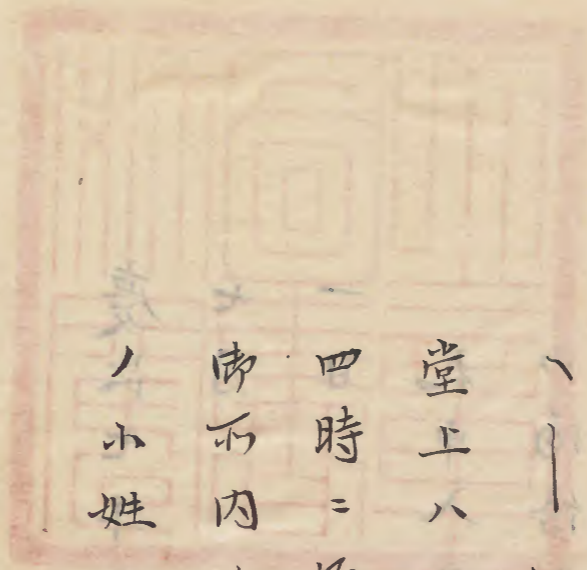
以上午刻ヨリ奇麵振廻夕食ニ膳ニ

堂上ハ二膳木具夜ニ入吸物未肴氏色ノ在之

四時ニ内果各及汎碎退散調味雇大膳藏者与

内ノ三介仙人足一石仕作内左平次猪熊

ノ小姓二人雇 院ハ作内ニテ借用膳



雲ニテ折友茶碗皿木ノ物ヲ借用大聖寺殿ニ

テ飯 湯 木ノ物申請 一息女系

多可未入女亭 樂習礼ハ女御及ノ御

被中請 法留者ノ侍礼其外ニモ食

ヲ申付 一灯籠ニ進上旧記ニ見

出由借奏ニ相觸外杖礼各其覚控仕由

三日 天晴陰 八条被ニハ講ニ行

湯光院为即追善ニ為徳夕ニ石糸上早ニ初

申時ニ果ヲ退出飯漸夕ニ亦所内寄ニ在之

簾中、照高院及大覺寺殿聖門内門内在

御海果ノ法如律ニハ勿論外國門滿礼高橋
大納言予初終寺宰相上乘院烏丸兵左馬路四
辻栲然丰之小川坊城ハ所陪膳之平講問
ノ礼ハ三升寺分余五
勅學院初坊三知坊
更ノ精誨師精請精免精在之果ヲ後ニ御内
御トヲリ在之
各狩衣ヲ着予ハ持明
院ニテ借用
入衣雨大降
一春覺坊ヨリ桃一鉢上燭
一灯菴訛

四日 天曇木 請取番時虫勤又由樂

初在之時虫ハ初集ノ故ニ束帯ニ
初事モ在之
一女御及、七石法脉
ヲヒ見法械謁脉然ニ喜凡退出ノ後善御心之
止者中入
一八糸及、以供者御礼中入
一乳母人、桃一鉢多
一
此日ヨリ西多雇内海胎ヲ摩一一綾乳
母未之廻ニ未
一吉野一末
一、借束帯中一目

謗元二十七日、三人火番ニ世父ノ、至之大
膳藏姉ノ田舎ヲ先老メ初ノ、或ヲ鼻而中至焼
香ヲ詣テ仕高節調洞雲院ホ、モ水向在長老ノ
尔立語兩ヲ晴ス百之、專ニテ詣之七条ヨリ一
忽ヒ言傳、一ハヤハ乳母来明日
仗見、越由中

一甲子之、内候ニ八一酉日大騒之

六日、天晴、宗安早ニ来入、飯中付

一平野番ノ者、孫方、飯米ノ銀子去月分迄

二ヶ月ノ分、尙月分ハ未進在、一朱

崔庄尼来、宛合ノ、或ヲ申在、去年分ハ今不在、隔

曲事ノ由中、一長野丸平、佐来

倭近、尉友ヒ、拾、色紙一枚、一明日

为祝、髮、麵、双、籠、丸、近、美、ヨリ、出、一、内、候、状

気ニ、一、兼、約、在、局

一、孝、務、之、一、至、又、目、出、度、事、八、日、二、ト、兼、約、在、局

一、乳、一、モ、中、老、一、下、一、長、十、段、一、至、人、双、坎

方、一、有、以、陰、瘡、故、不、能、在、百、年、一、生

才、必、ニ、昌、叱、一、乃、三、十、止、昌、琢、一、二、十、止、至、一、是

前席由五音言畢二十七日又去仍下出二十尺
玄仲二十七日去
大覺寺及見申下馬
鉢茶、妙系ヨリト、
一系町ニテ馬賣

七日 天晴 星午向視彙如例

飯後ニ礼ニ出女御及祝王所方取帛八条巾對
面何毛巾盃給女院下口迄兼中入新内侍長橋
一礼近衛及御盃給聖門入江及光忠院及
アリ及既拜歸宅云正神
深更由時去兼上曉退出
禁中巾着及

一炊亭ニテ麵祝入炊
粽十把鯛二双籠
一粽七五把鯛三巾櫛一石危一鯛二昆布双籠
一女院巾下ヨリ粽五十把鯛十又
ルメ五色櫛少納言局ヨリトテ掛簾代ニ給
一女院ハ新内侍分粽五十把鯛五ケスル
メ五色進上
一雙籠鯖ニケケ
一礼ニ未礼ハ
一丸迎善日水小擧
門大膳職小野兵了
吉擧門
八日 天曇
目出家夏ニ孝祝ニ呼同

八局礼不残但仙八煩云来俊抄波三十麵北五把
昆布二束栢指二荷帷予二内倭一少納言
二二其外子氏一ツ宛不残七其外立木俵
介其外八弄乃试一束ツ一下男三人二八音目
二十足ツ一下女二八十足ツ一水山形ツホ二
毛ヒ至ツ一子氏不残来俊之息ヨリハ
麵十把蛇十指栢指給里ノ小兒毛来
一人ハ仗見二在之故三不呼帷不七至里ノ
二毛考之 宗珠ハ客人ツリテ来俊
孝与ハ自然二之廻幸二ノ内倭ノ肝羹孝親主

十ノ礼ノ相伴之 朝ヨリ夕ニ局礼ハ七
海孝親主ハ倭入テ八時分ニ立座楫婦好内
海始快氣故而祝之 熟瓜十五枚
所殿ハ至ツ 今日振廻者大鮎カマホコ
迄ノ来相之午刻ハ麵之 一赤靴ハ今
里ハ未進又并拜ノ普請ノ致ニ行
九日 天晴暑甚 輕孝親之令女ア
リ鮎尋可乞由四方ノ人必喜之棒扇ノ至
杖州田法不令女毛至 一昌琢先日
生才玉ノ为礼状アリヤ門ノ刻ニテ不返子

一梅津ノ知徳見廻ニ来門ニテ逢
 一照高院殿ノ生身玉ニ至リ麵十把昆布一束
 荷栢栢を上山留者ノ間五待ニ交松每馳走ニ
 テ内アリ又所陶者ニテ取益給又ニ石ノ
 一長所及来入
 一柳幸町ノ五郎右
 一系ノ妙田モ
 一女院ノ若所乳母人 表一ノ至リ
 朱雀ノ年貢催促ニ五郎所ノ至夕ニ海ノ
 十日 天晴 炎暑甚 仏光有

馬ニ正見セニ至リ所去状返ルノ下止
 一照高院殿脚栢栢ニ荷白壁批昆布ニ束口書ヲ
 給所仗者又三郎ノ對面内ヲ進強飯木ニテ返
 在當答中入 一榊尾端坊曰福ノ
 蓬飯ヲ至リ廿八相流ノ何モ使者ニ布一端ヲ
 被至リ五郎所門ノ 飯持ハ仙ノ錢
 此ヒ至リ 安方ノ福ハ生身玉ニ二十疋
 至リ榊尾尾返事五院者ノ由リ六條ノ寺ニ主
 斗善請ニヒ居在 一津涯宮内支廻
 一蓮蓮飯廿八至リ又五加内栢栢栢ニ至リ彦翁ニ

蓮飯同仕者志水之橋抄与八之大坂、下之江
 三毛番ニ居留業ノ段中至ノ新野宮末
 樂箸古少納言ノ方ニ終日居座飯八午刻ハ
 内ヲ乞
 一 夕ハ山崎ニ時止初
 一 中野子末俊子候抄
 一 願系ニ代中付在千日ニ尚卜之
 花ニヨリハムノスシニ重上婚
 中付ノ
 一 鍛治末長積ノ金工ヲ申付在
 一 所丸郎門見廻ニ末桃枝抄一々十五アリ即

屋敷ノ拾子ノヲトリニ金分至ノ
 雄坊ノ壁昆布指ヲ至ノ逆事在
 里ニ今日モ無花ニ端留人但夕ニ陶京
 一 終日写経在
 一 春祀主ニ至毎化
 一 爲木内長野及末俊
 月明ニ内ヲ乞
 十一日 天晴
 一 爲家殿内置ニ虫ヒ石内理中入不系
 一 津軽宮内ヨリ人ヲヒ出ハ夕ノスニ桶
 一 ヒ婚
 一 兼院殿内上洛ノ由以使

者申入 一馬ヲ後内ニニセニ建

仁寺辺迄 一新内傳ノ田舎雇置夜

ノ間斗之

十二日 天晴暑氣甚所勞少曠之

一東海来少納言方ニ樂藝古之 一世雄

坊来入年代記板技ニ舟給又扇子五本給之少

納言方ニテ内アリ 一西朱雀ノ新兵

衛入乃来近日人足ニ不出仍出状申付在

一大津、新ヤバ飯ニ至馬一ニ駄メ来 若林

ノ人足ハ虫呼不来 一後内ノ馬ニ

セニ考リ何氏無丸右 一巾夜更テ大

坂公高木上洛公香荒卷一鷲ノ塩幸小桐一ハ

夕くノ桐一ヒ増眺物ノ良子少ヒヒ上ノ津狂

宮内ノ女ハ無之内海ヨリノ女斗之

一鍛治来宮内ノ長積シヤウカマテラ打セ

一者靴主、逆飯廿ハ双靴増祝者ノ

由逆串在 又思高院及、逆串在

之予方ヨリ 大仏、中入三井詣ノ茂者

靴主殿入由中入 一丸近墨来見廻

一近所為丸跳由在 一灯籠中

付

十三日 天晴

又暑甚

蓮飯青魚

宗珠宗安日猿海 長野殿

中野御子 棒尾ノ息女里十ア

野兵^{ア部}、毛日前ニ孝ノ 一新内侍ノ

灯竜所^而、進上凡舟ニ冷シ五瓶ニツ入タル

而ニ桃実三ヶ子灯籠ハ未出来 一長陸

丸平次未俊才上ノ茂中^淡ヲ至 一丁

申付^五总一スアノ力、ニ良子此ニ匆一ト

先ニ且ニ返乞

一スニ丸ノ与丸ハ良子十匆ニト先且忽分至

一於石屋借米一石五斗お东福吉南

昌院請取外彼方ヨリヒ出 一晚ニ大

雨雷下京降上ハ気色斗ニ

一安辺若殿上人衣跳在之 狼藉人在之

カラメ取ト及ニ岁之各ハ無吳倭ニ

一丸近美上野畠婁成^分催促ニ至 一朱

雀人足^中仕 一勝雲、至人借良子

ノ事^中处ニ不調 一長野殿東^倭分地

二七海

十強飯祝多家内ノ者凡祝方ノ一ノ祝引付ニ記
付新内信ノ至ノ又女御殿長橋ノ給トテ強飯
ニ婚師局ハ此日局ノ里分ニ梅路重由当座ニ
中又飯ヲモ今日至仗ニ中折一來引アリ丸
近善同水与断門日力ノ後以未祝優婆ハ煩ニ
不未ニ終日写経ニ一生灵
祭午刻強飯ヲ備ニ一大膳職礼ニ未
後ニ十念有ノ坊殿ニテ水ヲ手向テ所
故何方ノモ礼ニ不也ニ時也ハ所ニ
量見ニ第上ニ一西園寺ニ門ニテ逢未

北四日着座ノ及申談木ノ一捧菴ニ上十
十念寺ノ途ニテ方二節ニ言借具中後ニ内
十六日天晴凉風未生灵水向
終日写経所番時也初由樂由習礼在
之卜一日番占此夜死去卜
一礼ニ長野殿宗安日猿梅息女長曲尾
十ノヤ、乳母亦礼ニ未後多何日否七
除ノ也ニ未ニ七越水福ノ每至迄串到來
高木モ病ノ出五郎吉未ノハ此日分出与介ハ
今能出夕ニ梅ル

一灯籠取而公下給新内侍分一七燭

送火め来中付一宗安八二条及八也

二七系

十七日天曇末也 終日写経

三八至人処三伏見八七越卜 一息女弟

見廻二来後

一月待明心 一後金三河内海ヨリ鮎

十五十五七燭

十八日天晴暑氣是下海及三、内

海第礼三早二乃来伏見二階留卜留者居

一言置曝七帷子一落柿一杉原十怕雁一桶橋

一五系

一豊國社参照門下系上論或姓岁刻退出

下向ノ終日写経 一禁中御懺法講夜

二入初儿時也八叱救ヨリ悪空戰慄熱氣故不

十系予八为姓岁宵八間系上者生 桃花坊

鷹司一品万里大納言已上樂了り初中後丰在

之下桃花御女中元姓岁而内長橋迄中長橋

八辺三里中

女御及八系系盆以来不系ノ御理中入今輕亦

及予筆ヲ添
 一宗珠ヨリ礼女又毎ヲ至
 リ女上ノ捧尾ノ逸事持セ至去一日ノ父之
 一紫林ノ至人車心ニテ恨柳二三石翁在彼申
 付及
 一宗菱未倣之
 一久我村ノ事談合倣
 一老花ヲ至
 一及三病ノ禁好物
 ノ書立状ホヲ至ノ処伏見ノ相届由及
 御懺法講習等ニ初夜半過ニ果強守臺所ノ車
 寄ノ廊ニテ食アリ各ニ給安中如安ト人言

一長野殿泊ニ未入トキ
 九三日不
 天晴暑気甚
 主殿ノ新大
 夫見廻ニ未腫物駭気
 大膳職ニ淡
 細工申付及
 一嵯峨ノ材木ノ免ニ老花ヲ至申合
 一兼寺ノ与五郎ニ夜ノ石免申付テ及
 一終日経書
 一般舟院ノ明日湯座ニ可出新造初而ノ我ニ
 予手指指昆布ニ把白壁一ヲ至
 一少綱言病後初而女御及ノ即終ニ集昨日倣

二西園坊城、去入中合、坊城一坊内傳、
官女鍋島奉公儀三付而曲事旨申至、
一八少、一十九郎、一雙靴、一布一端、
七四日、天晴、限時、雨、般舟院
若座、二系西園大納言、坊城中納言予
殿上人、一八後侍從、御花人未出、
上兼院道順僧正、
先若座、九卜寺僧門中、九卜初在之、其後亦互之、
兼以下過、予等師出仕、辰下刻、二初已下刻、
果供、二八丸、近並、九未、門未召、連坊城亭、二而

裝束五條、二衣紋、^頼之海リ、一礼申述、予通
及布施取、ノ次、才出納、手ヨリ係、爲人取、才ノ
若座、一後座、ヲ立、テ被請取、
次ノ日、才三、二予立、是ハ疊、詣之、而、本堂、ハ海
リ、若後侍從、ハ九僧、三人、第一春言、ノ為、二聖詣
之、次、二人、ハ若久、也、
僧立、テ其後、着座、下、落、次、才、二立、刻、海、宅、二長橋
、三人、ヨリ、以、仗者、若座、初仕、ノ由、申入、才、之、
一時、也、ハ、午、心、ノ腫物、膿血、出、テ、快氣、筆、策、役者
二可兼初用、意、系、海、ヲ、招入、先、誓、古、及、申、列、出、仕

樂四吹五列二果各車寄ノ廊ニテ食アリ如此
中七日ノ間無出御殊今日ハ所機思由外概
礼毛今日ハ大鳴出日野家中御門六条中山五
条未之具其子ハ
女御及ノ弟出仕ノ
万里落座無事ニ治重者中入奉行以并烏丸之
日前ニ申ノ及并ハ一日晴ヲ用黄十儿紋紗袍
表袴赤地金襴襪ハ赤絛丸裾ハ白生絹襲各一
奥ニ見或石公ニ似タリト云
及リト三人アリ不可説云ハ
一新内侍

梅察仗亦ニ逢
一 大膳職此亭ニ為
宿此家筋修与家ニハ肢故無出以立込ハ所
勞子細
九五日
雨天
所勞平外
院ヨリ先日第一礼去産ノ礼快アリ迄事至
又元鑑ノ状ヲ言傳
一 久我村并料
ノ箋ニ大乳母人、下代談合ニ至ハ不相偏
一 少納言乃快氣主殿土佐ノ礼ニ至人
一 御精進並トテ新内侍ヨリ簀三郎靴子提子
巾湯山ノ時工中一 金幅輪太刀大膳職見廻

二末間刻細工中付に
治二鮑灯小刀ヲ詔に
用高候合に
一与介毛宿へ出
招留候二七
北六日
合二依テ不呼
老ノ
治丸赤門二
夕儿所修理に
一長野及同心

テ初テ八本長二
五連上指ノ食申付
一即夕ノムノ心二大
及女院一氏女御ハ十五
丹州
母別里子ノ所ヨリ十九持来黒布一端
一久我村
中合由ヒ中
一之嘉へ

一主殿土俵見廻ニ来
一平路ノ主人

布介方ノヤ子ノ事ナキ

北七日海津ノ天晴殊暑甚
所勞平臥艱

生取

一朔ニ春与見廻ニ来
一久我村ノ大

乳母人長橋伊与局
申旨左之談合ノ先

一飯取埃方ヨリ以使者
一禪昌

院内之務主来御對面
一江户ノ上筋ノ殿ニ

付申談

一初見廻来
一兼寺松海花園ノ事



藏ヲ未進未ノ殿ニ来
一五郎右衛門ノ内

一催促ニ去ル知海高之
一嘉来俊馬ノ殿中候人

二三七

一一分所ノ喜木ヲ
一宮内下國必定由及又

五郎衛門方ノ毛先
一日喧嘩ノ殿無事ニ成除重

者中

用意中付

一正親町ノ去切紙
一所勞由及

着岡本内来御内
一在ノ邊及

北八日
一山
一晴陰霧
一山中ノ炭

此

日一山天晴
御夕ノム在物氏新内侍

一持者め去年川付
一棒卷、主状

返事ハ從彼方ニ申由
一思高院及

一掃寇楠下号一抄在止ノ役口上ノ

友枕亦口在状
礼無状返事口上

一主被土信見廻
少納言腫物平愈分

一中野来被
一宇野借十

一初此日上信ノ由
根立本ニ矯返事也

一里ノ乳母ヨリ長良柳北上
及所危及ノ所花

一内海ヨリ
一外川六把ニ至

一孝花主ノ明日
祝海多為双瓶又九月二是昆

布一束在入
一折内侍ノ御賦ノ青鷺牙
及テ物刈方、被

一持
一拾芥又野鳥臺周覽

一沐浴
一御掃、柄一抄
危楠在止

一板半ニ中御門内海
大事ニ出度絶入診脉美

去獲生
一朱雀百姓在危人
是每人

未大根茄子
一朱雀百姓在危人
是每人

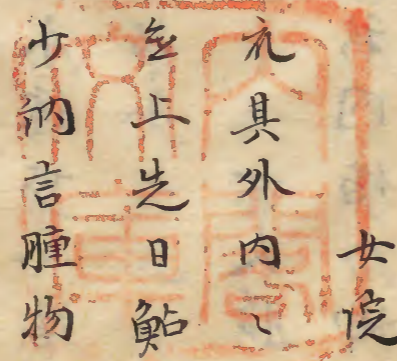
八

月

一中日
一雨天晴陰如例
家中被友氏来食

申付、与所、日カ、九近、是、以、及、次、亦、之、也
八、所、ハ、双、靴、大、根、瓦、受、ヲ、上、ノ、九、近、日、与、所、ハ、日
豆、表、三、節、日、定、使、日、仙、毛、燒、米、持、来、食
盃、ヲ、給、サ、セ、テ、返、申、付、及、与、所、ハ、九、近、及、次、盃、ヲ、飲、セ、
小、野、兵、了、未、門、ヨリ、御、ル、大、工、御、九、所、ハ、大、膳、藏、
何、モ、盃、ヲ、金、ヲ、返、一、行、水、神、御、如
例、伯、ノ、老、人、所、太、刀、日、ハ、メ、侍、ニ、申、付、所、兩、所、不
一、捧、親、王、所、方、当、座、ニ、申、返、法、所、ニ、ハ、所

德、日、ニ、苗、明、日、所、返、取、ニ、可、第、方、ノ、女、院
所、而、ハ、各、ハ、九、為、处、ニ、無、之、傳、奏、礼、具、外、内、
礼、思、ノ、ニ、在、ノ、由、在、間、予、ハ、面、向、不、在、上、先、日、節
ヲ、上、ノ、其、下、心、一、少、納、言、腫、物
煩、頼、果、ニ、荒、神、御、灵、社、目、幡、堂、皆、ハ、所、百、度、第、ノ、
寅、日、ノ、一、六、条、禰、使、者、近、所、破、ハ、御
礼、第、交、由、及、予、ハ、依、所、勞、無、本、由、返、答、在、
中、内、門、分、早、ノ、於、使、者、此、扱、为、一、礼、之、
一、梅、寮、局、ハ、法、界、一、對、所、局、ハ、名、所、双、靴、ス、ル、
二、連



一息女長、法界一對新内侍、赤飯一重糸、
枝大豆一打也、一平野添介末盃給
所勞状氣由也、一松崎六郎二郎焼米指
サセ也、一松崎六郎二郎焼米指
末碓ノ石指糸、一女院所師局造
女御及親王御方中^袋近衛及以使者法礼申入
川那ア豊前ノ姉ヨリ木練世口指
礼文也、一松崎六郎二郎焼米指
一勝雲行、枝大豆一打也、一大膳
真留者、木練世也、一新内侍、御

返シ女御及ヨリ帯二筋親王御方ヨリ真紙二
返日ニ女院ヨリ紅帯二筋而ヨリ糸綿一把
杉原、女之返給、長橋ヨリ大茶碗一
銀ノ小茶碗一大乳母人ヨリ吉野紙二束水月
北把心、天晴、終日写経、長野及
未入、此状ヨリ音馬好、一兼寺
鍵形門柿ヲ持来ヤ、乳母柿持来
棒庵、柿一打也、一小野願果二三
百交内出、滔大膳職、左近、兼石俱

四 虎ノ主人今日八主丰隆入由之
及未入 一長野

一長橋迄之石新内侍尾友屋子
之申付者
之御出就其未利生院家至之如何旨申入也
早之可立者之中書方其旨申至其旨又申入借

奏礼ニ毛具者申之 一白毛ヲ扱

一少将俄取ヲ乞伊豆ノ下國申之

一七条ノ乳母兼三順未大坂ニ返る由也

一少后ノ局足備後者同心ノ長橋ノ毛又尾友

ノ毛乃 一新内侍頻見迴診脉及

一 女御殿ノ来昨日御礼申入

一 傳奏礼有使新内侍屋敷利生院ノ里坊何時

毛可立由也申之 一 坂元友ノ東西方

角ニ人哉ニ付而水無願内ヨリ繩ヲ引張

一 朝昌隊来汝如水 與行連分七月ニ兼約入

一 一也到来 一 津莊宮内上洛申

来榊庵上京ニ越由方ニ相尋ト毛不逢又

仗詢 一 念仁ノ名号申入也ニ弟ヨリ女御及ノ申入也

一 到来 一新内侍尾友指心手斧初

一 到来 一新内侍尾友指心手斧初

五日未... 天曇夜ヨリ雨... 律姪、書仗者
又榊庵、毛中書具及花爲分、三郎史、未也
状管内、茶ヲ中者中、無同、亦安方中未
明日昌也、約未、結白彼方、可智、一巡 珠、化也、
未九炷、一丸既未茶飼、一少納言方
二初而侍石里、
ヤ、乳母未、
今日出豆、下向別ノ官女山科、出京、石
里、
尤、指楯、二、南部内、後、紀伊

ヲ七、床、及夕食申付、夕、伏見、
一、律姪管内、分梨、地金具、
一、加、及主斗、正礼、
二、埃、中山、
小屋、
青山、
之、加、
一、助、
奥、
六、日、

振廻丁寧之錫ノ香茶ニ宛物橋二杓把内之内
海、帆香三函同襪三足内海ヨリ宮内、板原
十帖水川三十把少納言夕宮内、草襪二足同
内海、板原十帖錫ノ盆二ツ同麩粉、二掛一
具予方ヨリ麩粉、帷子一内海ヨリ錫束一
香箱一予ヨリ草襪一足右筆麩粉赤門二小宰
相ニ一足弁ニ一足小三郎ニ布一端也
棒尾卜り、廻尾ニ相伴之同名越中同
住吉社家ニ母海雲院初而知人ニ成盆内ア
リ、
為木内坂宿ニ此居二男ノ式ア

七月初而知人ニ成夕ニ津莊宮内女房、糸同
ニテ未入盆ニテ祝謡アリテヒ立一助五郎
門次兵衛未末ニ
再返到未吟案ノ昌琢
迄也、及以碎
マ、モ今宵夕共亭ニ
端留之
一如水行、明日為兼約一
礼ニ匏十五指一也、礼杖未
七日、天晴、月初而明之、早テ昌
琢、去人先、可、由、
予丰樂ニテ哉、
德居院為追告懐旧ノ
連奇之也、元十一人日野大納言唐橋予昌也、
昌

去仍玄仲下之如水行多苑尾助吾斷下休予
以上舍ノ百ハ精進入叔子真類振廻之予冷精
色為及汎解細卷ハハ津經宮内、礼ニ其人
此方留当、毛切、衫仗由之、鯨斤如予
、内海、串子一束、七端、近所取而
而、者氏進上、日記亦編、印未、一、山、寧
相ハ端、美用不、水漏故、未滞留、助作、
雇日記以下出、也、
一、少、酒言ハ、飛、多、升、隆、雅、七、五、回、忌、
、憾、法、樂、了、
、り、算、業、役、ニ、出、呼、ニ、出、言、作、予、方、
、毛、衫、言、作、

五 誦經志申

八日

天晴、津經宮内、吸、乞、之、中、心、
、夜、中、ニ、祭、足、ノ、由、五、百、喜、是、非、梅、宿、
、卜、中、後、彼、方、
、ヨリ、二、人、卜、志、木、長、務、相、席、見、立、
、ニ、毛、学、津、泊、卜、
、其、迄、越、每、氏、
、一、九、能、来、馬、ノ、艱、生、
、五、食、中、付、
、一、如、水、ヨリ、
、初、礼、状、实、
、初、仗、之、
、返、扎、也、
、一、近、所、取、
、見、廻、津、經、宮、内、ヨリ、
、進、
、物、指、
、第、前、繪、ノ、
、乃、水、桶、
、曰、柄、抄、昆、布、
、三、束、之、
、由、礼、
、文、在、之、
、又、龍、山、
、進、物、
、八、重、
、キ、如、之、
、御、馬、
、中、清、串、
、子、一、束、
、ニ、
、一、凝、
、之、
、列、予、
、岳、山、
、越、具、
、ニ、
、中、入、

而盈給テ退亡御新造ニ對面ニ倉光主為對談
 之
 大形叔半ニお候テ振子中出
 留ニ
 一一大工早、ヨリ石仕新内侍
 表ノ分ニ
 一左近兼ハ遅延、お扶木
 ノ住父老、
 一与介ハ宿、此日ヨリ
 出初タル侍モ出テ不悔
 九日
 天晴
 大工未弥丸未門
 一棒尾能食ニ呼相伴、着木内ニ
 奔走ノ
 幾人住吉ノ式アハ院呼殿中惡メ無未候
 後

由ニ忠古未門未入首儀出テ振子中出
 丸車作ハ、相ヨリ、未之調味ハ助作雇
 一古本草律ヨリ由ル律程宮内ニ達テ言立
 由申及女逆事共立ニ
 一棒尾八十念古ヨリ有役予モ言借、
 一馬少駭ニ
 一物如新、一此日為
 礼以使者此日ハ仗見、ニ越留者ノ由及故ニ
 一死名并、以使者一此日ハ隆雅北五
 回忌醫中由中老、
 一曲腐ノ息女
 ヤ、夕乳母ノ方、逆色醫中付、

一七糸小乳母未所福多事ノ申也

一梅庵唐楼一七

取也

十日 一 天晴 大工 漆 末 口 也

一彼岸 入法花 写经 终日

一松崎 一 景吉 一人 足 阪中 也

一晚 友、以 役者 日 取ノ 或 中 入 刈 兼

一 倉 光 之 所、 主 役 者 东 山 二 卜 之

一 津 經 越 中 又 一 介、 老 役 者 丸 百 助 未 甚 上 洛

卜 一 春 与、 老 人 江 及 下 向 卜 身 許

一 梅庵 務 役 者 瓦 名 井、 八 振 廻 二 卜 之 也 毎 日

又 年 代 記 上 下 二 冊 是 及 祝 看、 由 此 也

一 丁 中 付、 所 而、 内 人 足 一 是 三 段

一 第 内 相 一 奠 日 七 立

十一日 一 天晴 内 是 与 熊 相 诘 内

一 平野 八 是 廻 足 代、 木 氏 毎 年 一 乘 寺

一 鎌 倉 三 年 以 事 九 四 人、 者 与 差 也

一 近 所 殿、 鯨 一 在 上

一 是 廻 繩 張、 天 晴 也

一 大 工 二 人 漆 也 倉 光 主 水、 老 人 东 山 二

在之由五与所の炬見也二

十二日 天晴 竹代^代之雲林院三十束上

野五束之 明家ノ多ニ百姓召出曲事ノ

昔中後丸近蓋於鑑ノ外八午刻ニ隊吹

外五人所而ノ内二人共三節奏二節之花園丸

近二節代一人知新内侍危者ノ皆冠履

其及土ヲ川セ

一孝子見也之 一近衛殿ノ見也夜

流テ逸和祝借アリ一糸及松梅院堀地宗徳春

加未集會之 一乳母来

二人助二郎六郎二郎

一女郎及一礼学有石ノ或為燈ニ中

入所合^点之 少納言ノ侍ヲ召連也

一馬第氣也之

十三日 中雨ニ刻ニ晴

二人ノ内仙甚五郎朱雀一人新兵衛代小人

紅梅支那太郎午刻ニ仕

丸未^点一人 一女郎及典固ノ社集

リ予ハ新内侍危者柱立ニ隊入テ流兼約不集

土戸ノ出入事申入^点合^点ニテ材木未

一後二岁禁中二八月所奠ト

十五日 天晴

律経丸言助一主人

一未由夜晩二石業師町二テ逢新丸教一呼入

内進回越中者日及之倉光主水日何之内益高

橋二テ借用一ノ月明二テ其奥アリ

一新内侍状氣之丸表著清如此日終ト至一ノ

付人足若所三ノ人二ノ代二能立部新立能平

物ノ番ノ者红梅力丈丸近差力下人以上六人

托介長務若木ト人 大膳藏本殿二テ未成

勝雲行見廻ニ館冠取丸日何ニ

大工二人但弥丸赤門ハ後後ニ未

一典葉留後仗了リ普請以中付由之

一西隣、^袋巾箱所座ニ召テ御内ヲ給入廻了リ

式了リ以記之ニ普請ノ者ニ湯ヲ給

一高如堂、^袋教詣法談徒少結縁ト

一律経越中未成ノ時ニ少納言取指

一禅昌院ヨリ木練丸ニ指

十六日 天晴 行水神変 新丸

表普請如此与三郎初而召置地丁与介与八高

木花務未人足ハ何モ不出 一普請場

十七日 天曇

夜曇 明テ晴

大工二人松崎六郎二郎入

一太工地丁亥四郎坂方ノ者下人四

吉水如比白善清湯ニ終日五ノ時去ニ同居

一兼寺ノ為鎌留ニ六人ノ元夕ニ上役

兵衛ニ中付 小川坊城ハ未成礼但事

未知由取百初而中後 一水無形

中将ニ善清湯ニテ逢入取ノ礼無ノ之者中伸

又之状 又之状

一齒黒ニ清才豊國ノ社第衣冠先照音院及ニ

テ装束先日一礼申入大廊ニテ内ヲ給友枕

亦宛走ニ 神ヲ番礼早休息ニ神心院

然神取取逢ニテ月待奥ハ地丁亥四郎ニ昇也

初初申 時ニ下向又新尼表見

廻 夜雨降 一肥後國ヨ

リ便宜アリ大ニ取未無事由申取為志ニ良子

十母七上ノ寿溪ノ七回忌ノ香典ニ

初夕ル官女ヲ召望

十八日 天雨止 大工ハ不第善清

ヲ上倉表早ニ見廻一兼院及此白所上洛世所

及ノ即及ニ所産ノ立寄瑞重中入
 徑ノ後字氏書入北角
 一豊國社敕使上以ハ正親町中納言ニ狩衣日
 布衣烏帽子借進
 馬ヲ老芦石寄
 三六人礼ヨリ主人隠田在之由粗少
 一七条分即初云ハ曲尾ノ及日ハ之即福
 新物双襪栗飯一重ニ持リ列賞
 一三順取次年代記
 一及尋ニ老栢体岁在百代ノ及中
 一及尋ニ老栢体岁在百代ノ及中

一花園丸近太郎ヨリ白酒枝大豆ヲ上及以死
 出仕者申付
 一花分ハ茹ハ吸乞出
 一長野丸平次
 毎迄事云ハ梅庵ハ状者
 一御福上御
 送ニ人ニ云ハ曲尾ノヤハ来俊留
 一多所来
 飯食ヤ
 一五辻ヨリ給使者
 一兼吉稻川法家如省在者ノ理ヤハ又不調者
 中云ハ

十九日
 天晴
 大工一人
 松崎一人
 一兼吉与五郎代一紫竹二郎三郎代一其外共

方ノ者四人花弁吉木木之普清屋中付之
十一歌冷泉木早八余會立後
一十念与

、写経也

結 **譯憑**

在日心之廿六日、交約常、又下

一ヤ、乳母未歸ノ悔申在

照高院及親王門跡達ニ申入御振廻ノ由在

日所為髮ノ為卜岁入扱ヲ予ハ **師** 局迄第御見

廻ノ旨申入扱察ニ逢

一大膳穢見迴壁下地ヲ挽

庄屋及瓶ヲ祝テ上

リ船十五ニ婚列賞祝今扱精進入ニ

一終日宴

ニ仕旨

五皓

母俊、利生院里防心厄以下ニ

去、合矣之

廿日

天晴

中所、昨日礼以切紙

申在

一條屋宗間初而未棒庵公朱川ノ年代記本

返之、又出亦、色紙二短ノ事ヲ移由

一材木屋、材木凡取三之
一、口ラ草取三之
一、礼状認書
一、花園、モ口ラ取
一、久我ノ人足二人初而石仕
一、朱雀一人新兵未代
其外、女方ノ者三人
大工二人
一、女院所而此為髪
ノ、免アリ照高院殿、第ハ廿三ハ九條所、第
其、俊式之尋之、御指三種ニ、新在志
鯛一枚スル、十、昆布三束之、百、新内傳
ヨリハ、枚原十、白綿二把、一、門前ノ

掃除、草以下、松セ、一、乘有、久之、俊在
又、中、未、冷、泉、下、談、合、在、一、春、覺、坊
新、丸、表、ハ、水、立、為、一、青、蓮、院、及、ノ、智、少
洛、籠、ヨリ、ヒ、出、由、夕、時、在、ハ、東、山、ハ、哉
珠、重、ノ、由、中、ノ、草、取、テ、陶、リ、汁、ニ、用
一枚ニ入、灸、治、ス、時、在、予、内、海、回、為
一、宗、珠、ハ、新、來、一、俵、古、未、ハ、替、ニ、也、
廿一日、天晴、大工二人、久我人
是、此、白、分、留、電、二人、朱、雀、同、松、崎、助、三、郎
花園ノ丸、近、二、郎、代、一人、出、女、方、ノ

者四人土著清之
一曲度ノヤ、五條七海奥界二人申付、又北
六日赏使ニ去木ヲ七条和ノ、去ノ川奥前田
別端坊ハ去ノ一氣去来務ハ所内ノ未進
海三去ノ、去ノ一氣去来務ハ所内ノ未進
余所重旨申入、一廿脚及、余上一乘院
及所登、一盃给尻碎、新内信为去辰己方ヲ
给者兼列法为去、余新八卜指ワヲ申付、
壁慶中付、一四條院昌羽臣ヨリ小籠
餽ヲ死婿普清ノ者氏ニ给日セ、

壁コ子廿セ、曰クヲ花園分六九名寄
一大膳職見廻ニ北六日ノ用高潤有
一山隣、世雄坊ニ呼也、足三休中即時去予モ
以諸白口明夕食振也
北二日 天晴 大工二人久我ノ人足
一松崎ノ助四郎弥太敢出仕 壁塗中付
五日一人仕 一久我ノ人足与三郎ニ青
ノ馬ヲ祈セ、
一乘百令百姓出免ノ我ヲ申過分ニ申返追
返朱雀ノ少中然、久我モ内、久助卜附

法也

一 一乘院故所回心ニテ一糸及所振廻賀致ス
 時在ニ越板ニ入テ海牛間所審ハ御理一門ヨ
 リ女御及迄ニ仰由在比日毛祇園ニ跪所誘引
 一 時在ハ他行メ不第
 一 武田兵
 庫新カ去、ヒ立寄
 一 一夕兩
 一 一夜ニ入灸治内候時在日
 一 女院御所若所乳母人姉系俄ニ絶入呼三人
 一 与給知行業ヲ与氣付診脈用ニ其及内膳并起
 一 未未入メ予ハ海峯
 一 此日ヨリ官女客石

墨

九

一 了豐前入道圓山若狭入道ヨリ柿五十
 一 心婚逆書在
 一 一丸逆並小ヨリ柿十上
 一 大膳職産調亦用意
 一 十念
 一 寺ヨリ経ヲ卷テヒ折
 一 若水未泊
 一 田若狭ヨリ年代記ヒ逆在
 一 大工二人来
 一 壁

覆ノ用意也

一 一之艦ハ柿一折
 一 又年代記約束及旨等
 一 一大聖寺殿出候見廻申女御及所登、此物ヲ

宰相ヨリ初仗者由後ニ少
昌心未後为具
ニ七 拓由五糸ヨリ黒木十把少納言分枝原十
帖白綿帽子木練百

廿五日

天晴

大工一人殆九市門

紫州兵三既壁大坂也
非時ニ呼明日長老降乃旨中不海呼初者任
ヲ誦予午自写經仏至ニ傳詠一了了り倍七
人ニ布施二十疋ワノ長老ハ良子五匆枝原
十帖ニ墨小姓ニ良子一匆也一叔到時ヤ
閑闌ニ糸女房礼具外七糸巾福日ヤ、曲尾ノ

ヤ、糸ニ時並未之則初糸ニ下向告如堂糸所
福ヨリ百疋松茸一打昆布香典之三十疋三順
ヨリ七持 与閑門分双瓶古河飛奥未与未
門本服ノ礼ニ 十念寺分錫ノ湯饅二
ツヒ持五 碗家具 勝雲形化内ニテ借
用 田山若狭川那ア左前未五伴之
供具おハ大膳職又十念寺ノ妻仙未致之
十念寺ニテ法談アリ 宗永、亦也

多所ヨリ掃ヲヒ持

廿六日

天晴

寅一矣ニ十念寺ノ踏廻

向 = 逢刻廟系之

此亭 = テハ半永十

念寺ノ周榮一人布施二十疋仏布施此今十疋

ツ、以上四十疋心

其供高明院及一モ日 新内侍末入師局

ハ女院御下分二百疋給 嵯保ノ比丘 = 十

疋宗永、十疋亦ヲモ進 一経校合

ノ布施 = 二十疋ト双靴ヲ進在 大膳殿

調衣布施 = 二十疋也、

一丸近善橋古物ヲ上在 一息女長モ

来々、日乳母来ヲ口ニ米大豆船ヲ上、局流

ト歸 多河系ハ留在 若水坎中辛勞

之 一十念寺、本昔三具足未借用ノ物

共返進 市福杯苗

一春知来者務主、ヒ頼及互之中談

一ハ断ツ身上ノ書物返入也、トテヒ入精

一 兼寺、刈込米早ヒハ納者中書次口ヲ精

ノ御申付、松崎、ハ同前 一桂平丸

断門ヨリ証状口上ニテ返事、 一休庵

ヨリ菊種事ヒ申去之由、ハ辰風新内侍、新

一春覺坊、綿帽子一、一夜十炷

香燭

廿七日 天夢宴 大工無之 一丸近

並下人ヲ出土普濟中付 一息女糸

而福多河長ホヲ留精進寺者凡為者約ニ二糸

一著請ニ添太取出地丁羨四款内内甚出款

人足三人此方ノ二人之上六 一乘

寺ノ羨ニ冷泉為備烟臣、寄合談給人ニ振廻

在之終日集會 一包後ノ普濟見也

一照高院殿、以書狀申在処所出京ノ道ニテ

逢申棒之由在 一若水ハ七糸迄越

ハ、未迄苗 松崎分菜出

廿八日 大雨夜中ヨリ降 大工添丸附

門斗ハ者無之 一孝与礼ニ未廻食相

伴

一五糸冷泉禱文者所内宛取ノ裁可談合由

在宛具又以切紙自是申在 一請取番時

出勤

一ヤ、未庭留 一秋元後ノ入用兼用

共申付也

北九日

天晴

大工一人去元ノ柱作

又戸ノフ午未之 照高院及ハ御講川ニ

テ南禅ノ徳松院、越振廻丁寧ノ身大河之漢

和一封在之方三予了上句院主三長光入訖

白后蜀目沖長光五西堂借西堂未之身王子毛

所相伴之沉碎志海路

一小川坊城ニ一兼有ノ身ニ身合振廻在之予

ハ理申不乃 一而内该合ノ身ニ院院
碎冷泉为親乾臣亭、乃五糸日心之

九月

一日

天晴

病内終日平外之晚ニ

石葉師ノ包後見廻

大工一人ハ昔一

壁より一入口ノ戸ヲツル少納言ハ身御及ハ

所礼ニ糸

一大膳磯礼ニ糸身田舎

ハ霜ニヒ出

二日

天晴

大工一人ハ若丸込並

日下人集雀ノ丈一与ハ仙表介亦石葉師去也

押立終日 与八八指者已下ニ石仕喫ニ善
請五壁塗一人午刻過ニ陶几 一廿所及
御福迄所祝多毎種所指多ク先登お墨所御
粥ヲ給入夜所祝ノ所加伴先粥鯛吸物一献ア
リ女三宮所方所^袋おツル時出四邊ノ茶ノ木
所相伴ニ近敷後ハ所客アリテ遅^ラ後所
庚申ニ付而鐘迄及六木ノ所遊至ノ陶毛ノ少
納言依催テ十姓者至ノ長巻及宗安未入鶏啼
ニ^二珠^一 一菓百ノ茶箱ヲ去川以テ付サ
七^七所六人礼日所百姓ハ少ハ出中所門ニテ有

候合予ハ不行冷泉ハ石樂師ノ所教迄ニ出對
淡

三日 天晴 大工一人少者 九近

恙日下人御太初出 昨今在枕亦初状
刻大仏ノ集松洗喫ハ女枕所茶ヲヒ中入窓門
所加伴之及所碎馬ニテ越又馬ヲ迎ニ乞ヲ御
儿告本ヲ普請ニ付重宗安ハヒ御
一新内侍ハ此方ノ末段為灸治ヒ泊
一久我ヨリハ木五斗初而指来

四日 雨天 大工一人少者 夜四段与

介与八仙老介亦之与介八年過迄了中付与
八八一兼有ハハラ致ニ者百姓出免ノ致ヲ申
在冷泉對談不相候
傳介ニモ曲事ノ旨中追返
三日追留ノ由ル
一 女御夜出臺初迄
余見廻少納言ハ見廻終日ハ為ニ伺候申在初
内侍ハ未追留在夜夜ニ終日居南天木ノ物氏
裁上ヲ川七ノ
一 長野九年以奉狀ヲ
若槻借由未ハ、キ、信直
一 一歌、
ヒ呼テ行需候冷由ヲ振廻之
一 初内

侍未追留

五日

天晴

大工二人夕ルキ打

一 仗見内府为見廻越日心ハ礼烏丸六糸大炊
曰三位中将之
奏者為長井右近ニ申
列御在河江雪立勢他行ニテ言置
一 御番
時出勤

一 玄仍ヨリ具行一頓ヒ指先法取者中キハ河
野、モ主人化出ノ由玄仍、返答
一 女御及、倉院所約束今日ハお味ヲ北石具
近衛及所出ニテ不第出ニハ表見也

一平野公釘家名考
一乘寺給人礼券合ノ内ニ冷泉中院あり
兼約其外ニモ中世ノ
一トテ奉返世権分ノ交ニ申渡
松原五ウサニ逢
お及友

六日 天晴 大工一人 弥九未門ハ不
弟 名弟師ノ富中付ノ与介与三郎仕
味ハ大膳職雇田舎モ奉返ニ
院 冷泉為内 堀川代一 永川坊城 中
中 中

日下代和泉 滋野升下代目幡 飛名丹
下代維波下代万里下代ヲヒ切 響尾ハ振
廻入後ニ未入該合 叔半ニ過百姓不
残出庄危ニ出杖中付
一此白トテヨリ水練一朽ヒ協 一新
内侍所而ニヒ海 一昨玄仍ニ考ニ処
ニ言而ニ思案旨中既言又吟味メ志次ニ河野
七日 一者言 叔ハ小雨明テ天晴 大工二人
即而内人足ニ丸近蓋力下人度四散出

後苑ノ菰ヲ伐夕ニ丸近蓋毛出壁下地中付
 一 一 兼寺百姓出此日出状ノ表ラミテ難忘者
 一 所不內在丸出免ノ段中ノ五条ト該合以亭
 一 未入栗概ヲ考ノ
 大炊花山未入對法ノ愚存申在比向具按在別
 條ハ七指望者立毛ノ段中付之
 一 花園年貢ノ段ニ花概ヲ差出
 一 女御及形及法振廻ニ石法お伴ハ大聖与
 殿女三宮光照院及日所男子所不之
 世泉信者ホ之過分ノ段之予斗益扱給テ即為

立世ニ丸段見廻
 所出ニ而所内半ノ所内之
 一也且未
 入一兼寺ノ段立法在
 一中所毛白
 地ニ未後之未崔ノ段申託
 一新内信
 此日海危日之其故ニ泊ニ未入
 一ヤ、乳母未栗概ヲ括未
 一少納言
 ハ阿野代ニ宿番集
 一丹波ノ拾
 子ノヲテ、未
 八日 天晴 大工二人 丸近蓋
 下人亦太能言外与三能代丁木壁下地横也

終日普請場ニ至ル

不夜、金千世の礼ニ至ル大松茸十本を初巻

為主、大坂下向ト

一猪熊ヨリ祈状 水改而、所礼ニ可

出音此申予ハ不慮 一五糸亭ノ祈

不内俊對談

一長野及東海尺平次ヨリ祈状 一新内

侍出而、ト御早天 廿御及、此日

ノ所礼ニ第上 七糸法福分祈状

一与所門雇張菴申付在但悪ノ用ニ不立

仗見南部信濃内俗、柳打セキ、乳母モ打セ

仙相席ト

一花園ヨリ午過ニ兵衛海 一夜ニ入石

第師、沼小所門礼ニ末大根一把

九日 天晴 行方看法如俗 大工

普請無之 家礼者共ニ末食如俗申付

九近差双籠由籠ト、与所門日トモ末

礼者ハ山野々了ハ中意ト 大工吉掛ト

由種双籠ト、串鮑一匙薑ニスルノニ匙鋸治

ヤ新四良ト、与吉柿 大工添丸

内門 大膳殿未之
侍 石走 出礼 出而 女院出所而局
二 于内给禅昌院兼舍女御故出益给 新内侍
日長橋 于八古市大走丰出益七初
親王出方出益给出袋 于日少纳言八别人卜
知何降卜同心ノ近殿 兼东山ノ出出近后
三郎老未卜 言里八条及 兼翰七迄幽故兼
上凡物申在夕食山在伴立之唐橋大纳言出安
鳥弁河野予已上松下出次 在之踏翰八内不
鳥弁后 着于河野松下吉野門已上四人之御

物語如刻所河及尻碎叶門出礼申益给大聖与
破八所留者 于申之蜀山路 兼人所旁为是
迴之 冷泉为内務以四条礼 兼海又城
方今モ以使者申 再返之兼海合立ノ取
也 兼 田舎故兼海之言木八宿ノ入取
于出 一廿施防礼 兼海河ヲ進
十日 天晴 万里山路 行史一兼
古年行事六人ノ後之 一此日冷泉内務頭百姓
ヲ打擲仍万里版立ノ致之 予又冷泉ノ行如何
ノ者中 大二一人出治九所門ハ不

出 窟下地申付、
与介与八所太郎出考四物其外在翁共木
半日程出 一芥子程時也、又金錢花
程裁大鴈藏、于而包分、
一云仍、再返也、
一孝与未俊少納言曰、
鞍馬ノ地下家史人ノ、
終日石第師危、
美里川洛冷泉間ノ、
泉、乃管尾毛、

十一日

天晴、
大工一人、
付、
猪熊、
立、
日、
万里、
迄、
也、

馬少煩

中夜

五辻 松尾 日向ノ万里ノ門迄行代以下

冷泉ニテ振込ニ冷泉山科礼ニ未海

十二日 天晴 大工一人与介与

八与三股包鼓ニ立登ハラホ切也

一去仍ニ具リアリ出登洛津圖書具ノ人ニ

才三八予终日精念之鉛巴为追善之日中ニ會

内堀川ノ花冠ニ出月ノ中ニ成迄内アリ及既

碎

十 木練一打代一每五下至一照高院破



苗守一御尋ノ由ニ 万里少浴下冷泉

間入眼礼ニ被行トお万里振込ノ由也是也

川坊 五辻日向ト

十三日 天晴 此日礼ニ去仍ニ去人冷

泉響尾ニ去人予モリ此日入眼函是ト

一乘寺番ノ者者テ去粉物常又久我ノ内見ニ

去 松崎 免相偏テ有她ニ状ヲ

カ也 一大工二人小者一

鋤治ヤ来釘ノ返仕也 味所包ノ由中ノ

同心 戸ノサレ子夕木ノ海中付ト

一昌此、書狀源氏近尉及、予講尺
日、磁、色、瓦、処、三、日、心、之、門、迄、礼、三、日、代、以、
大、仏、三、月、見、下、及、三、岁、
近、尉、及、今、銘、源、氏、ノ、免、三、第、上、段、日、心、又、午、刻
法、礼、三、第、叔、上、石、尺、月、之、法、詠、了、り、習、司、及、松、樹
院、寺、嘉、市、之、予、モ、一、以、中、入、亥、刻、斗、三、迄、也
一、堺、ヨリ、明、勝、乳、母、上、ノ、内、海、ノ、木、履、一、足、土、産
之、
十四日、天晴、大工二人、夕、ヲ、張、三、
久、我、ヨリ、若、荷、陶、帝、
一、昌、此、ノ、松、茸、十

本、僧、書、迄、書、了、り、
一、近、尉、及、二、源、氏
講、尺、初、ル、相、壺、ヨリ、次、才、二、昌、此、談、中、日、磁、水
寺、如、水、頼、安、神、光、院、松、梅、院、南、斎、所、三、
三、益、予、
夜、振、廻、了、り、及
一、十、念、寺、ノ、寺、約、束、十、六、日、一、入、江
殿、ノ、源、氏、本、七、冊、在、借、迄、事、中、入、
宅、後、夕、書、再、見、
十五日、雨天、善、大、工、祈、禱、喜
覺、坊、如、何、賞、仁、王、誑、金、剛、經、講、談、又、内、海、為、祈、念

十五与三夜中付湖... 御番少納言初三番浩

一區松古第取三各可至人有觸中付既

去水仙兩人出... 朱雀庄危出不相

届者申付既... 平咄你弁来廿八二ノ

免為淡合之... 公海然作ノ免

二早之出糸来入對談... 公海然作ノ免

初而些人... 公海然作ノ免

一又久我村百姓ノ免... 松田務古未口滿给人

十三日出人... 一大江一以

壁土堀上... 乳母来食申

付既... 入ヲ取内百姓出免相

一内海ニハ... 出物也出冷

泉卜三人談合... 月待明ニ

講尺箒水果... 一源氏

十八日... 天晴... 大工二人戸内中付ノ

一安坊主二人... 豊岡社鳥井外

追詣照高院及... 給

一清水寺ノハ... 二テ少時雨

...

...

...

...

...

...

...

二遭之... 一長野放末... 氏本氏撰墨目六改... 未... 五条亭... 一丈仏、本院坊、写经... 一春覚坊... 年貢一石ノ所不内... 十九日... 天晴... 大工... 見廻... 一書量品筆立... 一入为見廻之角... 十力マズニ... 舟橋...

迂回越帰り日... 在雨ノ中川... 一電少将... 吉、省目ノ事... 一勝雲... 一也足... 北日... 天晴... 一源氏... 一お門前伯中... 會外無瀬慈...

北日... 天晴... 一源氏... 一お門前伯中... 會外無瀬慈... 由... 中將...

一お中御
一兼寺合ノ海在之卜予毛
出談合及更御所内毛見ニ諸給人公出上仗
一写経
一大津ノ取取ニ馬ヲ其ノ城
亭内海ニ月待心
具香山所分可磨達上
者ヒ御下五十枚ノ
北一日
天晴
一親玉即方ヨリ有
啓觸明日北二日
一親玉即方ヨリ有
一シヤナ小袖取ニ来ニツキ
一書量品書果銘書出
一肥後國ノ每
氏認業已下包理中田五具膏灰香ニ面

女半ニ棒庵ヨリ給仗又出状
ヨリ粟柿ニ重音信ニ
出然ノ海申
一松岸着得
一源氏夕書情書
一簪尾亭ニテ
一兼寺談合茂アリ各ヒ御師ニテ振廻予ハ不
食内アリテ海島唐橋毎日余命
一松崎在丸来絶海中付
北二日
天晴
晚八雲之
親玉即
方御祈禱ニ此今雑施石依而勞不第少納言ハ某
上中
一源氏消尺礎夕

一 一乘古宛合ノ宛ニ寄合ニ属テ其爲詢之
一 石葉師宛後之廻
一 刈セリ
一 言傳アリテ中ニ
一 宿ニ和石飯
一 近行テ終日
一 一具香中付
九三日
上公夏ノ海ニ付之
者ニ与三粒考

一 門内休少伐セ
一 返北考
一 木之一乘寺ノ宛中
一 ノ宛ニ毎夜五人
一 時明後日
一 之予ニ送縁ニ起居
一 舎州客徒妙田
一 末末
一 一御番時出

廿四日

天晴

大仏、早、又亦

乙申由中寺、一十念有、仏具共為
 借用者人到未又添焼本寺一隊
 給先之由里由
 在施物三米一石又先家念仏、布施、浴一俵
 寺、大仏ヨリ此時三四人来候
 本院坊、明静坊、山口勝坊
 坊又春覚坊、呼、早職法寺師之
 布施、北足、各、出、之、及、土、信、海、宗
 寺、遠、山、及、松、意、相、律、之、法、苑、經、一、部
 具、内、書、量、品、為、筆、三、テ、令、書、写、銘、亦、自、書、堀、ヨリ

混、弱、九、丁、北、福、分、香、典、三、十、足、又、指、白、登、十、丁、
 大、徳、藏、分、昨、日、混、弱、十、丁、所、不、内、三、亦、石、分、
 仕、同、仙、一、兼、寺、分、与、三、既、吹、三、呼、也、
 川、八、新、土、既、八、木、持、来、一、源、氏、講、尺、夕、
 魚、果、及、呪、一、筋、院、古、傳、皆、ヨリ、粟、一、打、
 七、増、使、者、一、出、合、逆、卷、中、又、其、後、礼、三、也、
 人、及、

廿五日 天晴 早、十念有、未、候、日

宿、四、人、先、連、経、二、記、經、半、齊、未、之、
 第、御、福、同、ヤ、息、女、糸、曲、尾、ノ、ヤ、未、日、第、之、大

膳職從早天雇与御門口力、未嘗永口毛如俗
交也又作而包在百一糸也
新内侍局
一、婚膳不残也
按察局、日又双飛在席
一、今里免相人免三、大炊冠山未入是判又之
傳奏元、ノ状之
合里ノ福未忽ノ免
不在隔各次才下中
一、一、兼者列分
免三、此日各分老人在此百姓不出合各徒三物
系、能其相中院家合至之而乃又在三、劾宰相
一、各乃

一、礼文互
一、糸夜是、可法具行院石所
理申入
一、新内侍ノ形、取之迴在局迄此石菊花即而包
之、裁所用ト一空而、中書委之ト
一、也足三、河海中一册借用
一、兼者、田川分
廿六日
一、菊花お云仍二本所
包丸近蓋三、本取合
新内侍追様、水税
着旨、御出
大坂所番ノ由

之誦了り大所初夜過ニ退出
一沐浴
一今里ノ我板倉ヨリ
ニ申付於紙初来一集旨ノ与三既ニ指セ
北八日 天晴 病向醒久
講尺照門多危ノ聖門日初而即強
即初ノ由礼後迄申入
一廿所及息糸
ノ方ノ小淡内海ノ婦女所及ヲ始申
毛益上ニ由及初内信ノ用凡廿口ヲ百丁
ハ持セ也ノ自身見廻
西隣ノ屍普
請初而立
一兼寺ノ丸近蓋見廻ニ
百

姓出訖言申在ノ不岁入
ヲ進
事ヲ使者各ヨリ於紙觸在
冷泉ニ逢對淡
一大仙ノ本境坊ノ先日写經ノ布施米五斗持
セ也
ハ者兼約
北九日 天晴 早急伏
五後宰相庭田同及森ニテ小袖袴
ハ燒物ニ具内府ニ出達
柵家ニハ二糸及

警司政事先教使了り進物凡思く之
八条殿由名代之伏見夜日
高院殿 聖門 提井及 一采院及亦之
初儀^寺及 烏丸日亦 為傳奏ハ 教使之
万里少治為宰相飛智井亦之 極藩ハ所
前ニ久伺候申百飛智井下及河端ハ所
余殿 警司及提井及、振廻申刻相伴之
每借奏日為江雪南庵集、陽報益アリテ置
土岐賢勝代、本二即丸末門ハ後ニ泊リニ門
二テ途極晚ニ加後主事正見廻ニ以客毎ニテ

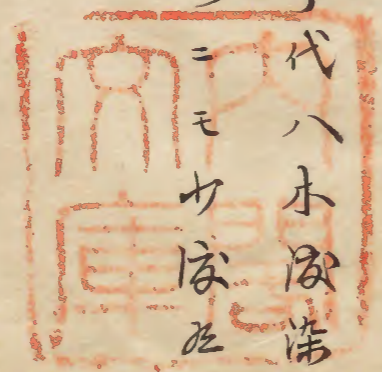
久敷待其間ニ^{不明}式テ少甫於人ニ成之山内
對馬比尾太刀帶加後丸馬亦知人ニ成、棒庵
馳走之飛智井ハ三栖ニ逗留予毛隨柳留先後
京亥刻過ニ着之馬ニ申付口付二人弓銃炮亦
送ニ申付、
一請取番時止初迄 九近並相浩供ニ
ハ小所門若木与テ即二既而既出
一大膳職雇終日浩与所門宵間雇置
一極藩立寄内ニ也 一元去老、平所
凡教ノ更申談状ヲ多ク 一金千世痘瘡出

此日 天晴陰少時雨風吹
 丸串門院表先返ヤ子葺初
 一者氏食中付テ返ル毎書ノ
 寺村出作ノ箋ニ親王御方有法史一乘吉給
 人衣ノ具敷中届ル 若花与三郎一乘吉分
 海常中 一御所内朱雀百姓出年貢拍出
 一及三ノ老状金千世煩ニ付ニ伏見ノ
 越隊入由左 一照高院及御出京由右
 御史幼女御及追来上女院法而ノ石是又御
 振廻大馬内謡アリテ退出聖門御出所門内右

大并河野箸尾止込小川坊城伯末入
 一新内信ヤ子ノ用ニ廿ハラ百丁代八水汲
 物ノ代末ニ書 大工所丸割フニ七少家
 在

明治二十二年十月以京都本願寺所藏原本校了

村山徳淳



此日

大正四年六月廿九日

東京府芝罘区本町一丁目

芝罘区本町一丁目

芝罘区本町一丁目



大正四年六月廿九日

東京府芝罘区本町一丁目

芝罘区本町一丁目



