

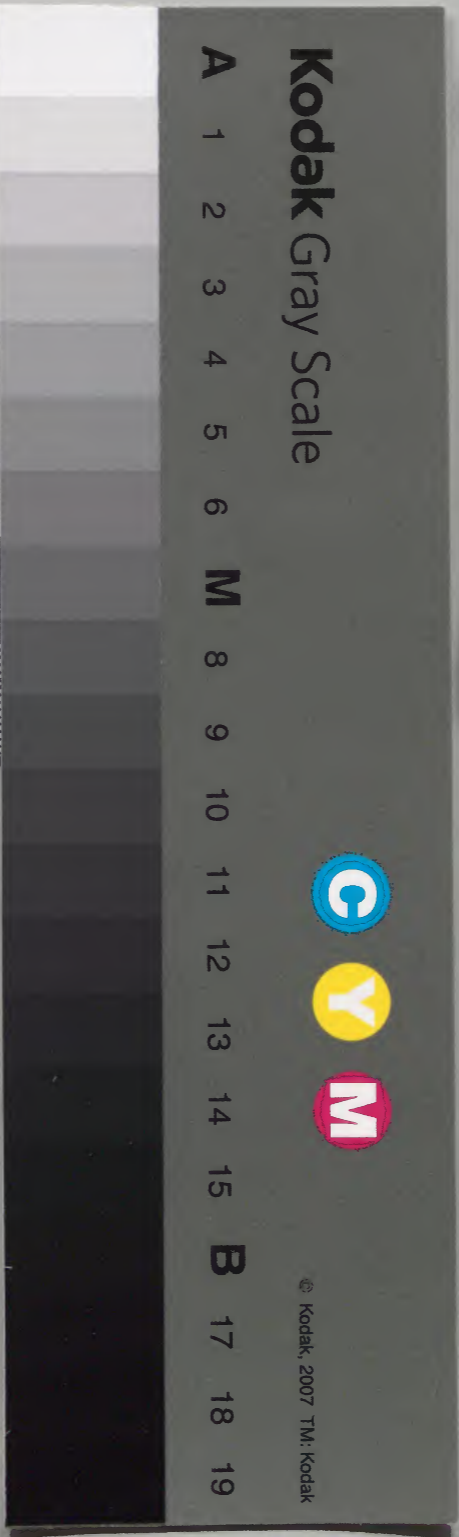
萬天日録

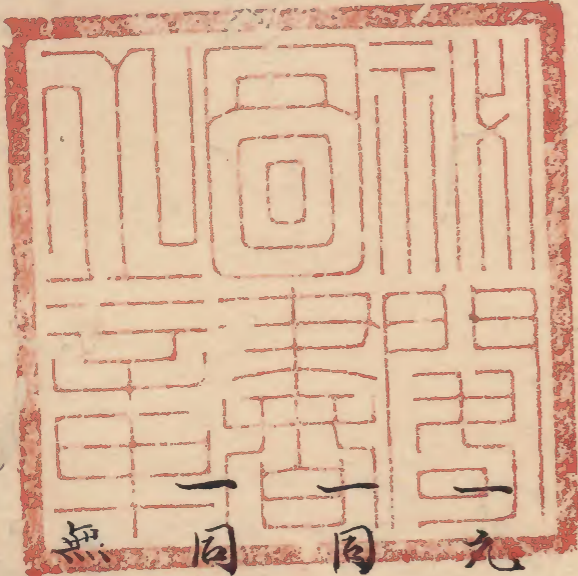
三十五  
三十六

十五

内閣文庫	
番號	和 35308
冊數	28(15)
函號	163 218

内閣文庫			
二 三 函	二 冊	三 五 三 〇 八 冊 號	和 書 類



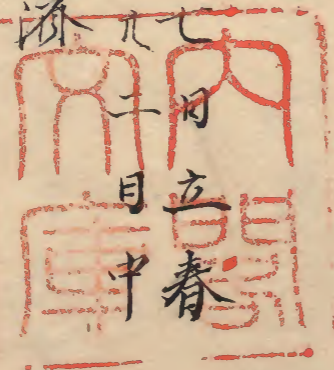


萬天目錄卷之三十五

延室八年庚申

正月小朔月辰壬

自正月  
至三月



九月如例年諸御禮相濟

二月右同斷

三月辰下刻御自書院江出御

無官之衆中御禮其外町人等如例式務

禮官之

記録

引馬文庫

一同日二及夜陰例並<sub>レ</sub>出御大廣門<sub>レ</sub>江有  
出御<sub>レ</sub>御初有之諸事御作法如恒例之  
相濟

一同日四日殿中無別条

一同日二稍葉美濃守少氣色不勝二付<sub>テ</sub>

登營<sub>ニ</sub>之

一同日二伊奈半十郎昨日死去

一同日二月殿中無異條

一同日六月己刻御自書院<sub>ニ</sub>出御

三束一卷 増上寺方丈

二束一卷 傳通院

此外諸寺諸山之出家神主山伏木八於

大廣間如例式拜礼<sub>テ</sub>而<sub>テ</sub>入御

一同日七月二七種之為御祝儀<sub>レ</sub>廊<sub>ニ</sub>廐御三

家登城謁<sub>レ</sub>老中而退去

一同日二禁裏<sub>江</sub>羊頭<sub>ニ</sub>上使大<sub>ニ</sub>右京

太夫可被遣之由被御出也

一同日二月光江御名代被 仰付之

十七日八 吉良上野介

九月八 永井信濃守

一同八月二太田道致氣色大切付于丹上

玄徹被 仰付之

一同九月二真田伴豆守伯母ノ差合是八

家中二在之由

一同十月大久保新八郎氣色以之外之由

一同十一月二御具足同有之

御黒書院御床二御具足一領 黒糸威

莊之

一己刻御黒書院 出御

御鬘斗鉈 御具足餅 御盃

御鉈子 御加

右被石上之且又御譜代大右四一人元

五六度 = 出席之  
 御次馬ノ間ニハ高家衆御詔衆御奏者  
 衆諸番頭諸物頭諸奉行諸役人如例奉  
 並居一同 仰目見有之其後御祝之餅  
 熨斗蛇御酒小頂戴  
 一御白書院光廊下 江出御河障子ノ陽子  
 河連欲表八勺 御臈聞即刻 入御  
 一同日ニ御役替被 仰付之

御持筒頭

火消

御鑓奉行

御先手

同新

一同十二日式日寄合加賀寺出座

一同日ニ於御座之間京都目光 江御服

金拾枚時服三羽織火沢右京大夫

松平物

堀田五郎九衛門

三枝右近

河野權右衛門

松平内藏

友目友右衛門

拜領無之

吉良上野介

同以

永井信濃守

一同日二御加増被下之面々

貳万石

酒井雅樂頭

壹万九千石

稻葉義濃守

壹万石

大久保加賀守

一同日二義濃守事奉書之加判御免

一同日二松平越前守内室頃日初平産女

子之由

一同日二御服被下

時服立

紀伊殿奉安坂守

同新

尾張守殿中村又藏

一同日二尾張殿江奔頭之為挽飯御老中

被相越

一同日二御服被下

時服二

朱座 小田助左衛門

同日

宇野彦三郎

一 同十四日 紀伊殿御簾中身頭之為御禮

大奥江入興

一 由良信濃守留山民部左輔糴米料金百

兩元被下之旨被 御渡之

一 同十五日 如例月御禮有之 并年始之御

禮有之

金馬代

酒井左衛門尉

銀馬代

松平長門守

銀馬代

松平九才郎

同日

松浦肥前守

同日

岩城伊与守

同日

真田伊賀守

同日

有馬左衛門仇

同日

一柳土佐守

一 同日 =

紀伊殿使者遊穴左衛門

一同日二 尾張中將殿便有兼松源兵衛

右西使八甲府殿御祝言相存付テ推ス差

上之

一同日二始而御礼

時服三銀馬代

松平越後守家来小栗大六

同 断

日巧園鳩壹波

同 新

松平左衛門家来毛利六郎右衛門

一同日二 相馬彈正少家臣

銀馬代

園田左衛門

日巧

暇本彦兵衛

日巧

園部来馬

是八回冬繼目之節 御目見不仕付テ

今日 御目見

一同日二年頭之御礼

一束一卷

該品宗臺院

一束一本

在部可睡亦



三列 東勸青寺

足利 學校

右之外遠國之寺社數多御白書院北御

次之間進物前二置一圓二御礼

一入御之刻御連哥之間後二了

平代雄様御家老

銀馬代

中山茂兵衛

茶釜箱

茶師 上林竹菴

時服二

日 以

日 以

時服一

日 以

高野行人方樂

福藏院

蓮花院

日 以

溝坊

上醍醐行人中持經坊

勢列令列持寺持者

孝主

一月十六日明十七日紅葉山 御宮 仁 御

社 叅 相 延

一月十七日紅葉山 社 叅 依 御 延 引 為

御名代雅樂頭叅詣

一同日二細川若狹守幼少之息去儿十二日死去之由

一同日二松平山城守伯父之差合是八早川權太夫昨日死去

一同十八日二御服被下

時服三羽織 純信殿使者 遊佐彦右衛門

時服二羽織 尾法中乃及著 兼松源兵衛

一同日二館林殿 江今晚御老中招請

一同十九日日先御門跡 江御悔之為上

使上秋伊弉守被遣之是八知息院門内

跡於京都去儿遷化二付于也

一同九日上野 門佛殿 江御名代酒井雅

樂頭叅詣

一同九日二御服被下之

時服四 後列 宝臺院

時服三

衣列 奇服

司二

書案 國造名代

同二

二条門役人 教統惣兵衛

一同目二 御役所免面々

御先手

柴田三左衛門

月乃

永見權七

西凡御留守

間宮七郎兵衛

一同目二 月光本坊所破損奉行西人被

仰付之 村越三十郎 水谷新右衛門

一同九二 月式日寄合堀田備仲守出座

一同目二 酒井雅樂頭息女中川目燔守二

今益祝言相濟

一同九三 月明九四 日増上寺 御佛殿 江

御參詣所延引

一同目二 稻葉石見守祖父之指合是八太

田倫中入道之顯死去

一月廿四日増上寺江御名代雅樂頭参詣

一月日二永井信濃守日光帝於御座間二

御目見

一月廿五日二本庄奉行曾根源九衛門依

病氣願之通御役御免也為代御書院南

園部隱岐守組林推左衛門被仰付云

一月廿六日殿中無別条

一月廿七日二御先手跨屋半之惣昨晚死去

一月廿八日如例月出仕雖有之為御養性

御目見無之

一月日二月光御門跡江上使以由良信

濃守當日御祈禱料銀百枚時服止被遣

之

一月廿九日殿中無別条

一月日二同宮七郎兵衛昨晚死去

當月御用番

土井能登守

石川英作守

松平山城守

大保右京亮

嶋田出雲守

秋浦内藏允

宮崎助齋門

坂堂主馬

同享二月大朔日

辛酉八月節

一朔日月光久能御鏡

御頂戴御延引

一巳后刻御白書院

江出御

御太刀目錄

三束一卷目光御門跡

右缺上之御對顔平而

年願之御礼

御太刀目錄

妙法院至名代菅谷太輔法印

二束一卷

今小路式部卿

三束一卷

知樂院權僧正

一束一卷

山門惣代

同新

世良田長木寺權僧正

同新

森多院權僧正

同

三列 善光寺權僧正

同

多列 仙妙寺權僧正

一束一本

上野 信解院

同

山王列 勸理院

同

上野 本美成院

同

戸邊山 勸修院

同

中谷 自證院

一束一卷

多列 信光明寺

同

三井寺惣代

二束一卷

才延 久遠寺

菖蒲草十枚

八橋 豊藏坊

一束一卷

上野 護國院

一束一本

日 寒松院

同

三列 松高院

同

么能 德音院

同

水戸 吉祥院

月以 上野 常徳院

月以 月 东漸院

月以 三列 青瀧院

月以 初込 大保福寺

月以 知床 宮内 郷

大緒十筋 山王神主 日吉大膳

郷札 神田明神 芝崎宮内

右終于河原之間二天台宗并遠國之寺

社月光月代止野月代同社家久能月代

日門家老亦人等並居進物前二置一同

二御札

一同月二御小牲組御書院番大御番三年

勤無足不致高夏河功未可被下之育堀

田備中守申渡之

一同二月二御賑被下之

時服三 紀侍殺使者 大次賀五八於衛門

時服二

尾張中將殿史者

山村八郎九衛門

一同日二渡辺大隅守堀之指合是八同名

越中守昨晚死去

一同三日殿中無別条

一同四日式日寄合土并能登守出座

一同日二御服被進

時服二

妙法院門主使僧

時服二金二枚

上林竹菴

一同日二竹菴願之通符借金二千兩被

御付之

一同日三五花飛驒守母爰一啄目死去

一同日四殿中別条無之

一同六月松平大隅守在取城下去八十二

一同日三出火ノ由注進

一土屋敷三百五十八ヶ所此家敷二千百

七十七軒



一町数 豎横 卜七二三十二町 此家数 九百  
二十二軒

一寺数 十一ヶ寺 并 门前 豎横 五町 此家数  
百七十二軒

一死人 六十四人 内 五十八人 下人 九人  
一町人 十七人

一獵師 舟古 六艘 松山 二町 程  
右之通 焼失 不

一因 六月二 郡 侵 替 右 谷 長 門 寺 跡 禁 中 方  
十 右 御 加 増 名 川 考 五 郎 永 見 權 七 跡 御  
先 才 松 平 与 次 右 衛 門 松 平 内 藏 助 跡 御  
徒 頭 三 百 表 御 加 増 戸 田 八 郎 兵 衛 寺 跡  
御 也 付 子 儿 右 ノ 外 二 七 女 々 御 役 替 有  
之 由 畧 不

一因 七月二 江戸 屋敷 改 役 御 褒 美 被 下 之

金 二 夜 時 股 二 羽 織  
板 橋 与 五 丸 衛 門

日功

稍生七郎右衛門

日功

近首作九衛門

日功

仇久間字右衛門

右四人之内与五九衛門七郎右衛門為

身休三付子為代小野二郎右衛門小倉

志右衛門西人被仰付之

一同日二新見七右衛門原田利泰為文字

治台可被遣之旨被仰渡之

一同日八月二御使替被仰付之

一西九御留主居乃三七猪飼五郎兵衛

一西九御留主居乃三七奥山乃三七十郎

一同日二公家衆御馳走人被仰付之

一傳奏乃三七龜丹能登寺

一西院使乃三七嶋津次郎

一新院使乃三七久苗鴻信濃寺

有柄川殿乃三七稻葉右京亮

一同九月二松平大隅守江為 上使以之  
并能登守門賑銀千枚時服百被下之

一月十日殿中與異事

一同十一日上方筋門劫定組頭被 仰付

本多新五兵衛 岩 丰友右衛門

一御劫定組頭 東印 設永七九衛門

一月十二月官位之御礼

時服十金馬代 降次 松平淡路守

銀馬代 新 由良信濃守

同 江 島山民部大輔

金馬代 系 松平肥後守

同 本 本多中務大輔

銀馬代 老 牧野駿河守

同 字 相馬彈正少

同 三 木下肥後守

同 大 小出大和守

同日

保科兵部少

同日

松平但馬守

同日

松平統胤守

同日

松平英作守

同日

松平阿波守

一月日二羊年伏沔順拜領物乞

上井周防守

秋元根津守

三浦志广守

内田出羽守

阿部伊予守 那須遠江守

伴舟大隅守 酒井越前守

及代越中守

一月日二病後之御礼

箱有 本多越前守

一月日二参府御礼

月日 近葱健殿

一月日二大坂御目付沔順

金五牧

有馬宮内

日 乃

川口茂右衛門

一月十三日 = 放御座之間御加増之御礼

金七牧

酒井雅樂頭

御太刀

稻葉貞濃守

金十牧

大久保加賀守

御太刀

一月日 = 官位之御礼

金百代

土井能登守

同 乃

堀田備中守

一月十四日大園 弥右衛門才右衛門事

大御番 入番役 仰付之

一月日 = 大久保八郎 允衛門頃日内門御

免 = 付于今日初元登 城是八安倍忠

右衛門 堀

一月日 = 彦坂 壹波守同源兵衛事從之

羗合是八遠國二有之從才死去之由

一同十五日如例月出仕雖有之餘寒甚教

付于御表江不祓為成因茲御月見

無之

一同日三松平三河守瓊海江湯治之御暇

祓下之

一同日二堀田備中守息下終守事領地

御暇頃日祓下之由

一同十六日二去年日光御殿換奉行祓

仰付之依之門慶羨祓下之

金五枚  
付股三拾織

大井新右衛門

一同日二本多忠左衛門願之通松平縫殿

二男養子祓 仰付之

一同十七日二紅葉山御宮江河名代大久

保加質守

一同十八日殿中別条無之

一岡十九日二祝言相濟河礼面々

時服十 松平右衛門氏

同 四 黒田甲斐守

但右衛門氏左国三付子為代名息肥前

守登 城

内服六 酒井雅樂次

同 四 中川氏渡守

同 四 毛利元九

同 二 井上茂後守

一岡日二初而御目見

時服三銀与代 松之助

同 三 氏代半 助

銀与代 村上 内記

同 三 氏代 兵庫

一岡日二奏府御礼

箱 有 福原 内近

一同日二二條在番河脛

金五枚時服三

板倉伊子守

日 弓

酒井下總守

銀十枚時服三完

兩組頭八人

銀十枚完

兩組中

一同日二 駿河 河脛

時服三 織

大久保甚兵衛

一同日二 二條在番二 羅越面之 子共初子

御目見

鳥目

雅波田表次郎

同

飯河平四郎

同

漕谷小九衛門

一同日二 於御座 前京都帶御目見

大沃右京太夫

一同日二 宮崎若狭守 乳色大切之由

一同日二 戶田九門才頭 目死去是八在所



有之申

同日九月上野江為御名代土井能登守

参詣

同日九日土井周防守宛江中先中招請  
之由

同日二殿中別茶無之

同日九日式日寄合土井能登守出座

同日二松平信濃守帶国二付于从使者

綸子十卷御樽有執上之

同日九日三月二知行所付之御書出被下之

堀至統 戸川至討

同日二御役御免之由

町奉行 宮崎若授守

御先手 園野内藏

仇渡奉行 曾根五郎兵衛

同日二願之通隱居被 仰付之

林弘久院

右跡式無相違春常二被下之

一同廿四日増上寺口御名代稻葉美濃守

恭請

一同月二仙石治九衛門盜賊改役御免

一同日二大禰番板倉伊与守組頭願之通

御役御免

一同廿五日殿中別条無之

一同廿六日御役替被 御付之

町奉行

新御番頭

文治若孫

松平与右衛門

仙石治九衛門

一同日二相馬彈正女室江為家督之振廻

御老中被相越

一同廿七日二御一門首国持大名并兩木

願寺家来殿中江召之歳暮之御内書被

相渡之知例使者之輩江時服二免被下

一同廿八日今朝以上使御服被遺之

銀三百枚 上使加賀守 宗對馬守

時服三十 日飯守 松平丹後守

右為御禮登城之處 = 餘零是數付于

為御養生御表立出御不被遊付于

御目見無之

一同日 = 安後九郎九衛門本多忠左衛門

井上九太史知行前所書出項戴之

一同日 = 連守師涉服白銀時服亦被下之

一同日九月御役替被仰付之

酒井伊予守組頭 領酒者之法 大久保跡右衛門

板倉伊予守組頭 赤井守之法 清右衛門

松平縫殿頭 佐綱守之法 吉山七右衛門

一同日 = 松平越前守針醫吉田一貞被召

出於御座之間 御目見

一同日 = 新御番頭仙石治九衛門從中引

渡之光中列座

一同日二昨日ヨリ少々御風気ニ付テ為窺  
御機嫌四品以上諸大名ヨリ使者被差  
上之

一同晦日殿中別糸無之

當月御用番

堀田備中守

松平因播守

板倉石見守

戸田備中守

宮崎若狹守

甲斐永弘右衛門

日根野権十郎

坂堂主馬

同年三月小朔日

辛卯九日節  
北胃中

一朔日宗對馬守松平母後守右兩人御暇

被下之為御礼登

城松御前御馬拜

領之

一同日二御暇被下

御鷹  
御馬

松平讚波守

一時股三十  
馬

小笠原遠江守

一時股五羽織

同 土佐守

一同日 = 恭勤之御禮

綿百把  
金馬代

小笠原内近江

一同日 = 初而御目見

時股五金馬代

酒井小五郎

一同日 = 京都帰御目見 友枝丹波守

一同二日 殿中別条無之

一同三日 如例 今年今日御禮有之

一同四日 = 仙石治九衛門跡 盜賊改役

仇野吉之丞 = 御也付ラレ

一同五日 六月 殿中無別条

一同七日 己后 御白書院 出御

勅使 院使 御對顔

禁裏ヨリ 御太刀目録金三枚

法皇御取 同新

本院御所 同新

新院御所 御太刀目録令手牧

右順之御頂戴手而

鷹司殿 近衛殿

一條殿 二條殿

青蓮院殿 実相院殿

円満院殿

右何亡以使者太刀目録進上之使者之

華 御目見

十帖壹卷

勾當内侍

自分御礼

紗綾銀馬代

花山院大納言

同 新

千種大納言

同 新

高倉大納言

同 新

梅小路中納言

同 新

平松中納言

家督初而

縮緬三卷

金馬代

一縮緬一卷

上殿者

有栖川宮

進敷修理

右八甲府殿御祝言相濟付

二種一荷

赤見 横田主水

右八家督相濟并大僧正 勅許之御礼

有栖川宮家司

銀馬代

殿上人

揚津儿京太丈

一束一卷

醫師

柴田梅菴法橋

此外有栖川殿家來花山院殿千種殿家來

御冠師河野將東師永人惣代古田殿使者

右何七以進物 御目見

一同八月稻垣備後守组长田新右衛門事

凌草御藏殺二被 仰付之

一同日二勅使 院使有栖川殿 上

使御樽者被遣之

一同九日明十日公家衆御馳走之御能被

御付之依之上使被遣之

勅使江上秋伊執守

院使江同江人

有栖川殿江由良信濃守

館林殿江内藤上野介

甲府殿江同江人

尾張殿江池田帶刀

紀伊中將殿江同江人

水戸殿江森川操津守

同少將殿江同江人

右之衆中御能見物可有之由

一月日二御服被下

時服二近事殿又者進後修理

同断東中殿又者横田圭水

右之通御服二付被下之



御能組

高砂

杖高

下系

市高

田村

新座

物高

七系

井筒

海七

乃系

八系

殺生名

六高

杖高

九系

祝言

市高

新高

杖高

狂言

卫比不毘沙門

仁高

墨又リ

仍高

一同十月辰后刻大廣間 出御

初使 院使有栖川殿 江御馳走之御

御能被 仰付之目茲御西廐江三人方

江普代衆江諸衆諸番頭諸物頭諸役人

衆登城有下見物之御能三番過江

江中入如例江振廻有之猿示江要脚弘

蓋其服被下之

一尾張殿門可分付予登 城無之

一月十一日二御暇被下之

時服二 高進四郎兵衛

銀十枚 小法師石見

時服一 屯岩山 大善院使僧

同新 日所 威徳院使僧

一月日二横山内記旅在可瓦包以之外悉

交付予是九門願之通今日御暇被下之

一月日二去 丑月本多溪洛守組頭比企他

九衛門死去

一月十二日二因野孫九郎願二付予御後

御免

一月日二有柄川殿 江為 上使以酒并推

永願御暇被進之銀五百枚綿五百把被

遣之

御暇

時設十

同物

有栖川殿

揚津尾京太夫

碁師

宋田梅菴

同人家来

銀十枚

細川相摸

同物

津坂集人

同物

山本頼母

同物

同奎之物

一同日二永倉珍阿弥昨晚死去

一同十三日午上刻河白書院出御

勅答被仰渡之

御服

銀二百枚  
綿二百把

花山院大納言

同物

千種大納言

銀百枚  
時服十枚

高倉大納言

銀百枚  
時服六枚

梅小路中納言

同物

平松中納言

右之丹公家衆使者御冠師御裝束師二  
至迨御服銀時服亦被下之

一同十四日二尾張中將殿昨日當着付了  
使能登舟被遣之

一同日二有栖川親王今日御船御馳走隅  
田門為見物御越也彼所於御馳走  
有之由

一同日二安藝丸郎九衛門内室昨日死去

是八小門新九郎伯母之由

一同日二明日十五日例月之出仕無之

一同十五日二於御座之間恭勤之御礼

時服亦  
金馬代  
尾張中將殿

一已刻御黒書院江出御恭勤之御礼

綿百把  
金馬代  
板倉隱岐守

銀馬代  
押掛十意  
小堀和泉守

銀馬代  
馬代  
北條伊勢守

一同目二御目見尾張中將殿家来

付服三 成瀬豊前守

同銀子代二 中村又藏

銀馬代 成瀬吉兵衛

同 久徳与右衛門

一同目二赤府御礼

箱看 大坂御礼三橋右衛門九郎

一同目二御服被下

侍服九 户田九門

侍服五 松平對馬守

同三羽織 荻井 石川又四郎

一同目二今朝公家衆發駕二付于御馳走

人衆中登 城

一同十六日二御服被下之

侍服二 知恩院有丈使僧

同三 立 政寺

同 五 北園寺 怨長光

同 五 天長光

同 四 建仁寺 杜西堂

銀十枚 五福寺 南明院

時服四枚 風林寺 醫王院

時服三枚 八幡 普法院

同 三 小野 松梅院

同 三 杉外 多田院

月 二 白山別墅 玄威院

銀十枚 言野 大徳院

時服二枚 徳野 実方院

月 断 竹生寺 吉祥院

月 断 宇佐八幡神社

同 断 徳院 竹之坊

月 断 徳外 總持寺

右年類之御礼卜之于叅府之池洲病後

二 依 御目見無之 賦上物今日免上  
之 柁柳之間 倡加賀守則御服被下之

時服三 言能字係方 栲池院

同二 行人 連明院

右例年之通代時分二付于御服被下之

一月日二大坂加番代被 御付之

安部栲津守 内宿紀伊守

前田右近太夫 内田出羽守

一月十七日紅葉山御宮江 御名代土井能

登守

一月月二日光御月付被 御付之

駒井二郎左衛門

一月十八日殿中別糸無之

一月十九日御白書院シイテ御慰之御能被

御付之辰下刻 出御付被 上覽

手紙 玉丹 栲古 了々 御付之

九郎 經改 赤子 九子 持子 七子

七子 伊氏供養 新直 九子 新子 七子

七子 威湯宮 新直 九子 新子 七子

九子 國栖 新直 九子 新子 七子

七子 羅生門 新直 九子 新子 七子

七子 禪師叢 新直 九子 新子 七子

七子 星塚 日人 九子 新子 七子

九子 小瓶治 新直 九子 新子 七子

狂言

包丁△コ 仁子

ヒケマクテ 仁子

ナキアマ 仁子

ハシヤウ 仁子

ハレセシ 仁子

ヒクサタ 仁子

ウラ△シヤ 仁子



一月廿三日 紀伊殿上者御服

時服三

山田傳兵衛

是八來八廿二日到着付テ道中ニ宿次  
之御奉書被遣之為御礼被指上之則使  
者御服被下之

一月廿二日 上野江御名代大久保加賀守

一月廿一日 尾張坂ヨリ為土産唐之硯  
屏被指上之

一月廿二日 九鬼和泉守内室昨相死去

一月廿二日 松平懋廣守從弟之指合是八真

正寺門跡去此死去之由

一月廿二日 紀伊殿上當着付テ為上

使堀田備中守被遣之

一月廿二日 寄合備中守出座

一月廿二日 為川秀五郎頼二付テ金五百兩

拜借成 作付之

一同日二日殿中別茶無之

一同日二保田是兵衛内室頃日男子平考

一之由

一同日四日増上寺江御名代久保加質

一亦恭請

一同日二後任之河礼

一亦一束一卷 國分寺

一右則河那時服二被下之

一同日五日巳后刻御座之間江出御

一亦恭勤之御礼

一銀五枚  
一服三十

一紀伊中納言殿

一右献上之平

一亦黑書院江出御

一湯治帰

一箱有

一松平三河守

一亦朝之河礼

時服五  
銀馬六  
酒苜目向守

同銀馬三  
石川為授守

同銀馬二  
稻葉市正

時服十

羽織  
内發紀伊守

同羽織  
前田右近太夫

右兩人在所司り大坂  
江加番可稽然之

青被  
仰付之

同日二紀伊殿家来  
御目見

時服三  
水野隱波

同銀馬代  
園野平太史

銀馬代  
小笠原久兵衛

同日  
同長左衛門

同日  
芦川甚五兵衛

同日  
玉井八太夫

同日  
有馬清兵衛

一月日一字治 七御服

金三物  
時服二

新見七右衛門

金戴拾兩

原田利

一月日二大坂御目身席

梯井庄之物

竹生四郎兵衛

一月日二御服被下

時服三物

板田太郎兵衛

一月日二枕御座之間御役替被 作付之

長彦行

岩地彦行

品増五百石

川口源左衛門

御却定頂

此加増千石

大園五郎右衛門

御先手

鳥井源七

御小姓但頂

徳永頼母

御先手

加茂勘右衛門

御加増首儀

箕五郎太 丈

一月日六日殿中別余無之

一月日二大御番最御書院番最御御小性役

御着後十八日衆無足之衰御功未拜領

一月廿七日御小姓但中德永賴母江川後

有之

一月凡八月尾此殿江上使御服被遣

之為御禮登 坂西湖之間三於江 御

目見御咬物出御蓋頂戴之以後御馬之

是御會三吾拜領之

一月日二於御黑書院

參勤之御禮

時服三 金馬代 本多肥後守

是八可替三付三金馬代執上

時服五 銀馬代 松浦春茂守

日三 銀馬代 秋月山城守

一月日二 御服

時服四 羽織 北條伊勢守

一月日二 御服尾張殿家来

銀百枚  
時炭十  
時順五  
羽織  
月以  
羽織四  
月以  
羽織三  
月以  
月以

成瀬隼人正

竹腰阿伎

大道寺玄番

山澄 将監

沢井三右衛門

小瀬利右衛門

肥田孫右衛門

玉生小平太

一同月二初而御目見 秋山檢校

一同九月二改地紙中守邊領一万三千

五百石領之通養子半二郎二被 仰付

之是八尾張殿家来後也 羊養子

一同月二大番組頂被 仰付之

一同月二御納戸組頂被 仰付之

石川七右衛門  
朝比奈次九衛門

當月御用番

大久保加賀守 石川英純守

松平山城守 大久保山城守

沼田出雲守 徳山之兵衛

大園節右衛門 貞我権之丞

萬天日録卷之三十一終

萬天日録卷之三十一

延宝八年四月小庚 十日節 甲戌五日中

一朔日例月之諸御礼無之

一同二日先頃老申ノ加増地ノ仰世出ナ

儿酒井雅樂以二万石ハ総列之内久留

利稻葉義濃守一万五千石ハ豆列伊東

ノ内駿列安部ノ内二ヶ所大久保加賀

守一万石ハ播列加西郡ノ内常列神取

郡ノ内ニヶ所

一 同日ニ京知恩寺後住ニ下總ノ大巖寺  
ヲ被仰付之 大巖寺後住ニ増上寺番以  
了也和尚ヲ被仰付之

一 宮濟若狹守昨日死去之由

一 同三日松平陸奥守到着ニ付為 上使

土井能登守被遣之

一 同四日式日寄合大久保加賀守出坐

一 紀伊殿ヨリ為土產唐木御棚以使者有  
馬清兵衛被指上之

一 同五日殿中無別条

一 同六日北条伊勢守水口在番ニ被遣ニ  
付先番へ之御奉書桐渡之

一 同七日殿中無別条

一 同八日於御坐間日光江御暇

御馬一疋

甲府中將殿



同日於御黑書院參勤之御礼

銀五百枚

綿三百把

御馬一疋

松平陸奥守

綿百把金馬代

松平若狹守

時服十銀五十枚

伊東出雲守

綿百把金馬代

小出備前守

同断

仙石越前守

羅紗五回銀馬代

相良遠江守

漆皮女牧同断

分部隼人正

蠟燭三箱同断

六卿佐渡守

時服三 同断

関 備前守

同断

土方 市正

同断

伊達宮内女補

雨鞍覆五掛  
銀馬代

青木甲斐守

紫皮女牧銀馬代

加茂織部

障泥三掛  
銀馬代

陸奥守家臣

黒木上野

一同九日殿中無列条

一同十日於二之凡酒并雅樂以 御茶被

上之二付雅樂以ヨリ道具糸筋有之是

ハ雅樂以道具ニテ筋可申旨 上意由

一御坐之間

御床

一三幅對 中壽老人  
左右松竹鶴龜 狩野永真筆

一砵物

御違棚

右方 一食篋

堆朱

左方 一御軸物

百馬圖 堆朱長盒載之

御違棚之下

一御香炉 右銅立連鶴

御休息之間

御床

一三幅對

中達广  
左右鷹

雲舟筆

一同

中龍  
左右鶴

右法眼筆

一立花

二瓶

御城樓棚

右  
一算司

堆朱

中  
一香炉

玉海 青磁口字  
四方金戩之

左  
一軸物

唐繪馬 一卷  
堆朱長金戩之

御棚之下

一大繪鑑

松平大隅守筆

一御守殿

一三幅對 中福祿壽  
左右猿猴

雲舟筆

一同 中猪頭  
左右寒山十徳

古法眼筆

御冠棚

上棚

一香炉

青磁

下棚

一香箱

堆朱

一三羽

野雁

御違棚

右方

一繪千鑑

文鎮琥珀人形

古筆色

一軸物

曲之盒三裁  
道成寺畫

辭書心敬筆  
畫土佐廣周筆

一而箱左方

面五入菅梨子地  
蔭繪

一料紙呂硯筥

蔭法若松

一御同所真之間

御床

一義經記

土左筆

一葉茶壺

四国猿紫紅赤分ノ  
アミ掛ル

二重通棚

一軸物

繪源氏二卷

詞書後宇多院  
桐ノ筥ニ入

一蔭繪沉箱内ニ若香入盒ニ裁

一香炉

青磁鴛附盒石

下棚

一軸物

花鳥呂紀筆クリ長盒ニ裁

一繪平鑑

百子圖仇英筆

通棚下

一花入

青磁礎ウス板  
花杜若

一御圍

一掛物

小倉色紙

定家卿

一玉風呂

小板

一釜

尾上 芦屋

一水指

伊賀燒

一茶入

文琳

一盒

若狭

一茶碗

三嶋

外ニ新御紋付ニツ

一紅葉御茶屋

一茶杓

利休

一香合

張成作 堆朱

一三ッ羽

御床

一掛物

草花鳥舜拳筆

左之柱ニ

一竹之花入

二重切利休

但花上ノ重ニ  
アラセイトウ  
コテニリ

下ノ重ニ  
野菊

一鈎香炉  
古銅

一水御殿  
外題相阿弥  
李安仲筆

一掛物鶴  
中央朱

一卓  
古銅鴨

一香炉  
古銅鴨

御附書院

石方  
一筆之軸  
堆朱

一筆架  
古銅梅樹花金銀

一墨  
丸

一硯  
羽衣記中院通茂御筆

一水入  
丸

一硯屏  
古銅唐子

左方  
一硯書  
文鎮銅柳  
一冊為相筆

一軸物  
負外

一御同所御次之間

御床

一二幅對

山水探幽筆

一香炉

銅老子

一山之御茶屋

一掛物

十徳休虎巖自畫自讚

一包釜

銀宝舟 臺色グリ

飭之外

一一幅

鐘馗像雲舟筆

一同

猿猴繪牧溪筆

屏風

一梅鷹

小栗宗丹筆

一山水

雪舟筆

一歌仙

雅樂助筆

一酒吞童子

貞甫筆

一竹

土佐筆

一花鳥

古法眼筆

一扇押繪

同筆

小屏風

一義經弓流

探幽筆

一扇押繪

筆不知

一長崎圖

同斬

一吉野山

同斬

译苗利

酒天童

土佐大夫

狂言

又下七

初春ノ茶湯

シノダ女

有馬ヤツ工

天句包丁

右ノ外筆又ケ連之丞放下師都右近等  
雖罷出無 上覧

献上之品



御口 守家代金百枚

時服十

猩々緋十回

金馬代

酒井雅樂頭

時服立金馬代

同 河内守

金馬代

同 下野守

被下物

銀三百枚

時服二十

御腰物

左文字代金  
七十枚

雅樂从江

御腰物

貞宗

河内守

江

時服五

下野守

江

雅樂从家来四人時服三宛被下之

菟谷左兵衛

太田伊兵衛

関 友之助

上田立太夫

一同十一日松平越前守上杉弾正大弼到

着二付為 上使大久保加賀守被遣之

一松平土佐守到着二付為 上使土井能

登守被遣之

一近日於二之凡御茶可差上之旨羨濃守

へ被仰出之日限八重之可被仰出由

一同十二日式日寄合垣田備中守出坐

一同日於御坐之閉日光江御服被下之

畠山氏部太補 阿部對馬守

石川若狹守

一同十三日殿中無列茶

一同十四日甲府中將殿日光御參詣二付

道中一之為 上使浅忌權三郎可被遣

之間用意可仕旨被仰付之

一未几十八日御能可被仰付之旨被仰出

一同十五日例月之出仕無之

系勅之御礼

晒布火足

銀馬代

織田山城守

程、緋十回  
銀二百枚

綿二百把  
銀百枚  
御馬一疋庫元

松平土佐守

佐竹右京大夫

綿二百把  
銀百枚

井伴玄蕃頭

綿五百把  
銀三百枚

松平越前守

程、緋十回  
時服十  
銀三百枚

松平安藝守

綿二百把  
銀百枚  
御馬一疋

上松彈正大弼

羅紋十回金馬代

毛利甲斐守

時服三銀馬代

九鬼大隅守

菖蒲草丈牧銀馬代

一柳山城守

紫草草丈牧同新

伊東信濃守



征矢二百筋銀馬代

朽木 監物

障泥三掛同新

岩城權之助

信樂水指二同新

多羅尾左兵衛

病後之御札

箱肴

松平相摸守

松平越前守家来御 目見

蠟燭二箱銀馬代

本多左兵衛

銀馬代

松平庄兵衛

松平譜伎守帰国二付献

縮綿二十卷  
二種一荷

使者

牛穴洼甚兵衛

駿河ヨリ参府

箱肴

長田六左衛門

京都江御暇

金五枚

時服三

羽織

山口壹伎守

一同十六日保科筑前守當着二付為上  
使高木忠右衛門被遣之

一同日日光江御眼

拜領物無之

淺田權三郎

是八甲府中將殿江為上使也

一松平因幡守幼女之息女昨晚死去

一明後十八日養濃守御茶被上之二付

今日葉茶壺德善院卜申壺上几則能登

守宗恩利於御勝平口切御茶出几御  
壺歸几奉願誥上几御茶也

一同十七日紅葉山御名代酒井雅樂以  
一遠列可睡後住二上列白井ノ双林寺  
被仰付之

御眼

加茂社人

時服二

林主馬

同断

山本圖書

一蒔田權之助母俊一昨日死去是八戸田

越前守伯母之由

一徳山立兵衛幼少之息女頃日死去ノ由

一同十八日於二之丸御能有之旦又稻葉

美濃守御茶被上之二付 渡御

并領物之品々

御刀 粟田口久因  
代金五十枚

時服 二十  
銀二百枚

美濃守江

御脇指 相列廣光  
代金十枚

丹後守江

時服六

出羽守江

時服五

主水

同斬

大學

美濃守家来

稻葉治部左衛門

田辺内藏助

後者勅兵衛

右三人時服三完并領之

献上之品

御刀 備前長光代  
金三十枚

金馬代

時服十

綿百把

時服五金馬代

銀馬代

同新

美濃守

丹後守

出羽守

主水

同新

大学

一拾二之御丸飾物之寛

御坐之間御褥御腰物掛

御床

一三幅對 中蓬萊  
左右室尽

永真筆

一花 二瓶

御違棚之下

一食篋 堆朱 同金三枚

御違棚

一手鑑 一怡

官方振家精花  
新開仙寄合書

一香炉 青磁淺間 盆赤梅檀地歌

此間之御屏風

一松竹 一双 鳥羽僧正筆

一山水 一双 周文筆

一熊狩 一双大 新筆

一花鳥 一双二枚 古法眼筆

一馬繪 斤方 土佐筆

一御休息之間

御床

一三幅對 中布袋 左右菊 雲舟筆

一破物

一卓 扇形 唐物

一香炉 青磁鴨

一香合 紅花綠葉



一三羽 鶴

一屏風 押繪

土佐筆  
碎書尊朝親王筆

御違棚

一卷物 酒天童子

古法眼筆 金三載

一繪鑑 十二景

粟舟筆

一伽羅笥 花月

御違棚下

一葉茶壺 仙人

一硯 東嶺 滝ノ硯

一御守殿

御床

一三幅對 金鷄 遍景照筆

一卓 四角 吉貝

一香炉 孔雀 銅

御違棚

一卷物三卷職人畫

新筆 堆朱金三載

一食菴 堆朱 張成造

一盒 同

御違棚之下

一硯文臺 毫田川ノ蒔繪

一御同所奥之間

御床

一掛物 楊雄 古法眼筆

一卓 青貝丸三ツ足

一香炉 鶴亀銅

御棚

一銀廻香炉 臺堆朱

一印篋 堆紅四角

一盒 同折

一卷物 山水 仇英筆 盒三載之

一料紙箱 堆朱

一硯箱 同折

一手箱

菊ノ蔭繪 東山殿

一水御殿

御床

一掛物

福祿壽

梁階筆

一冠棚

責具

一香炉

三鴿妬口

御同所後之床

一二幅對

猿猴

小栗宗丹筆

一卓

堆朱

一香炉

鉄ヤトリ

御附書院

一硯

龜

一硯屏

堆朱

一筆架

青貝 几个獅子

一筆

同

一墨

八角

一牙書 時代不同歌合為家筆

一文鎮 大鞞人形

一山之御茶屋

御床

一掛物 花鳥 古法眼筆

御棚

一香炉 鴨 銅刺休所持

一小卷物 土佐筆

一香合 堆朱 屋形之模様

一羽帚 鶴

一新御殿

御床

一掛物 後二条院色紙 龜山ノ岩子ヲ  
口タニ大井川  
十年住ヘキ陵ノ

一花入 力子ルイナ 見ヘケル

一風炉

一釜 栗山

一水指 瀬戸

一茶入 唐物 瓢卓

一盃 内赤

一茶碗 新

一茶抄 利休

一香合 青貝

一紅葉御茶屋

御床

一掛物 葵ノ繪 舜拳筆

一花入 カ子切廻シ

一水指 弦付

一羽釜

一煎鍋

献上之生鳥

一替リ鴨 一卫十カ

一金鶏 一フ替リウソ

一替リ鴉子三ツ  
一フ替リ雲雀  
一フ千雀

献上屏風

一熊狩之繪

古法眼筆

一犬追物

新筆

一花鳥

狼朴筆

放下之番付

千本松

枕返ニ

鞠ノ曲

苧ヲ桶コケ

ウナキ

玉子ノ曲

毛ハ雀

御能組

七太夫難波

権左門

市良系  
新ト

忠有  
之有

九節清經

源七

系系  
清有

系系

保生杜若

新之丞

系系  
新有

忠有  
之有

七五夫  
龍虎

カクシ

カクシ

カクシ

久米介  
鷲

カクシ

カクシ

カクシ

九所  
祝言

カクシ

カクシ

カクシ

狂言

未口カリ

仁右衛門

水練ムコ

傳右衛門

ツトフ山伏

仁右衛門

ホシメハラ

市郎左衛門

十ル夕

仁右衛門

右之通放二之凡有之此外右近ト申放  
下師罷出放下ヲ仕ル七ツ時過ニ

還御

一同廿三日ニ宗對馬守娘ヲ日野中納言  
ハ縁边被仰出之

一同廿七日午刻二之九江被与 成大久

保加賀守 御茶被上之候为御慰虎屋

小源太夫操 上覧

御 目見江献上之品

猩ハ緋十间

時服二十

御刀栗田口国清代金三十枚

金馬代

大久保加賀守

時服五金馬代

同 安藝守

銀馬代

同 帶刀

同折

宇津野 大守

右之通被差上之

拜領物

時服十

銀二百枚

御腰物備前守家代金五十枚

時服六

御脇差信国代金十五枚

大久保加賀守

同 安藝守



時服五

同

帶刀

同斬

宇津野大學

加賀守家系

時服三

服部清兵衛

同斬

渡辺十郎左衛門

同斬

加茂孫左衛門

右之通被下之

一加賀守御膳献上二付

一操六段 梵天國

一狂言 五番

外二大豆蒔一番被 仰付之

一二之丸御殿御飭之覺

御床

一三幅對

中東方朔西王母  
西脇雛龜松竹

永真筆

一立花 二瓶

御違棚

一食篋 堆朱八角

一文鎖 獅子 瑪瑙

御違棚下

一香炉 鷺 唐金

一文臺 白木

一硯箱 梨地水車

一色紙 三帖

一御休息之間

一三幅對

中神農  
西脇草花

古法眼筆

一砂物 臺

御違棚

一軸物 款仙

為家々筆  
繪土佐筆

一盒 古り

一軸物 土蜘蛛

土佐筆

一盒 古り

一香炉 漆付一重口

一瓦盆 堆朱

一大繪鑑 酒天童子雅樂助筆

一文領 獅子

御違棚下

一料紙硯箱 堆朱 雨龍

一斗食篋 唐蒔繪

同御上段

一机 堆朱

一軸物 名筆揃探幽筆

一盆 青貝

一軸物 十景 探幽常信女信 益信筆讚澤庵筆

一盆 唐蒔繪

一斗鑑 押繪 雲舟筆

一斗鑑 歌仙 云家寄合筆 繪永真洞雲巖朴筆

一斗鑑 百侍傳 狩野主膳筆

一御守殿

一三幅對 中福祿壽  
西賜鷹

雲村筆

一冠棚 木地

一香炉 漆付

一沉筥 東山殿

一香盒 青貝

一香匙火箸

御違棚

一軸物 伏見常盤土佐筆

一面箱 千尉ノ面入東山殿

御違棚下

一葉茶壺 松尾

一同所御奥之間

一掛物 夏珪筆

一卓 堆朱凡

一香炉 唐金

上之御棚

一手鑑 詩歌 朝鮮人筆

一文鎖 人形 唐金

一軸物 高瀨綠起 詞妙法院堯仁筆 繪土作筆

一盒 青貝

一大繪鑑 色々 雅樂助筆

一文鎖 唐金牛人形

中之御棚

一盒石

一香炉 馬

御違棚下

一料紙硯箱 青貝蝶蔴繪

一新御殿

一掛物 蘭溪自畫讚

一花入 獅子之耳付 唐金

一薄板 角黒塗

一土風炉 唐津

一釜

香之圖紋

一水指棚

一水差

信樂

一三羽

鶴

一茶碗

井戸

一茶入

天満文林

一盒

内赤 紹鴻所持

一茶抄

山里 小塚遠列作

一御茶碗

御紋付 臺二枚

一紅葉御茶屋

一掛物

福祿壽 雲舟筆

一釣棚

青貝

一香炉

青磁八角

大棚

一平食籠

堆朱

同所下棚

一料紙硯筥 青貝内赤

同所磗堆

一羽釜

一煎鍋

一水指

瀬戸小桶

一小杉重

一山之御茶屋

一掛物

布袋

一白釜

銀浅間

一水御殿

一掛物

丸内山水

雲舟筆

一文臺

堆朱

一香炉

鴨唐金

同所裏御床

一三幅對

寸四孝 古法眼筆

一花入

新青磁角

一薄板 凡黒塗

同所御附書院

一硯

一硯屏 青磁

一筆 堆朱

一墨 凡

一筆架水入 唐金雞

一欵書 行俊筆

一文鎖 唐金

一空燒香炉 青磁 銀ノ卧筆

一御泉水御召舩之内

一天鵝絨御蒲團

一御脇息

一天鵝絨御寄掛

一御釣竿

一餅入



一日覆

黑羅紗御紋二

一作リ物

二

一二之九御座敷中立屏風

一<sup>上ル</sup>老セ又

斤方

金固筆

一名所畫

一雙

照高院道澄筆  
繪 永徳筆

一歌仙

一雙

三藪院殿筆  
繪 真矢筆

一山水

一雙

雲舟筆

一<sup>上ル</sup>耕作

一双

古法眼筆

一押繪山水一双

同筆

一花鳥

一双

小栗宗丹筆

一<sup>上ル</sup>吳照女  
七賢

一双

探幽筆

一<sup>上ル</sup>曲水

一双

啓書記筆

一<sup>上ル</sup>竹林七賢

一双

主馬筆

一琴碁書昼

一双

同筆

一大職冠

一双

筆不知

一繪尽

一双

狩野寄合書

一虎之縛 一双

洞雲筆

一馬糸繪上 一双

勝田陽溪筆

一同才八日例月之御礼相延

御眼

銀五百枚

時服百

御鷹二居

御馬一疋

銀二百枚

松平越後守

時服二十  
御馬一疋

伊達遠江守

銀三百枚

時服三十

御馬一疋

松平出羽守

銀三百枚

時服二十

御馬一疋

有馬中務大輔

銀百枚時服十

松平中務大輔

同断

中川佐渡守

同断

津輕越中守

時服十

户澤能登守

銀五十枚時服十

黒田甲斐守

同百枚時服十

稻葉右京亮

同斬

有馬周防守

同五十枚時服十

秋月佐渡守

同百枚時服六

木下右衛門大夫

時服五羽織

毛利刑部少輔

銀五十枚時服四

久苗鴻信濃守

時服四羽織

織田信濃守

大坂加番御服

時服四羽織

安部菟津守

叅勤之御礼

猩々皮十間金馬代

松平和泉守

銀二百枚猩々皮十間

森 伯耆守

同百枚綿二百把

丹羽若狹守

銀百枚御馬一疋

南部大膳大夫

綿二百把

綿百把金馬代

脇坂中務大輔

時服十同新

藤堂佐渡守

銀百枚猩皮十間

松平隱岐守

時服十金馬代

錨嶋掛津守

染草少牧銀馬代

遠山和泉守

時服五 同新

保科重四郎

隱居之御礼

金馬代

安部丹波守

御服

松平越後守家来

時服四羽織

岡鴻壹伎

一同日甲府中將殿日光殿 城

一保科筑前守參府已後病氣二付以使者

篠田七郎兵衛銀百枚蠟燭十箱献上之

一尾張殿帛國二付以使者渡辺半藏三種

二荷被差上之

一松平按津守帛國二付使者以川村二郎

兵衛二種一荷被差上之

糸府

上方御代友

箱肴

鈴木三郎九郎

駿列江御眼

被下物無之

本多忠左衛門

一御鷹之鶴拜領之面々

上使 石尾七兵衛

上杉弾正大弼

同

保田甚兵衛

松平大和守

同

久留鳥三郎兵衛

織田山城守

右糸勤御眼之衆献上物拜領物相海候  
得斥為 御艱性御表江不被為 成之  
故御 目見無之御 目見之者重テ下  
被仰出之旨御老中被仰渡之

一御役替被 仰付之

御加増三百石

鈴木三郎九郎

右ハ佐渡奉行ニ被仰付之是ハ曾根五

即兵衛跡役也

一同才九日水戸宰相殿御平前二テ集作

之書物云御補任補闕一冊一代要畧記

綱十冊扶桑拾葉集綱二十冊ヲ献上也

一同日御鷹之鶴孫領之面々

上使 石尾七兵衛

保科筑前守

同人

森 内記

同 溝口孫左衛門

同 伯耆守

同 櫻井元之助

毛利甲斐守

同人

有馬中務大輔

同 大園勘左

松平若狭守

同 村瀬任左

松平飛騨守

同 高木忠左

丹羽若狭守

同 新左三左

松平肥前守

一於御前御老中不殘鶴拜領

夜可於御坐之間平家被仰付之

リクニキ  
盛後スイゴ

上田捨校  
進友勾當



万天日禄卷之三十六終

