

太宰管内志

豊前之十

宇佐郡三神社

一七五三番

和書門	
二九六〇一	類
二八二	函
八二	冊

内閣文庫	
二九六〇一	和書
二八二	函
八二	冊
毛子	架

内閣文庫	
番號	和 29601
冊數	82 (72)
函號	176 44



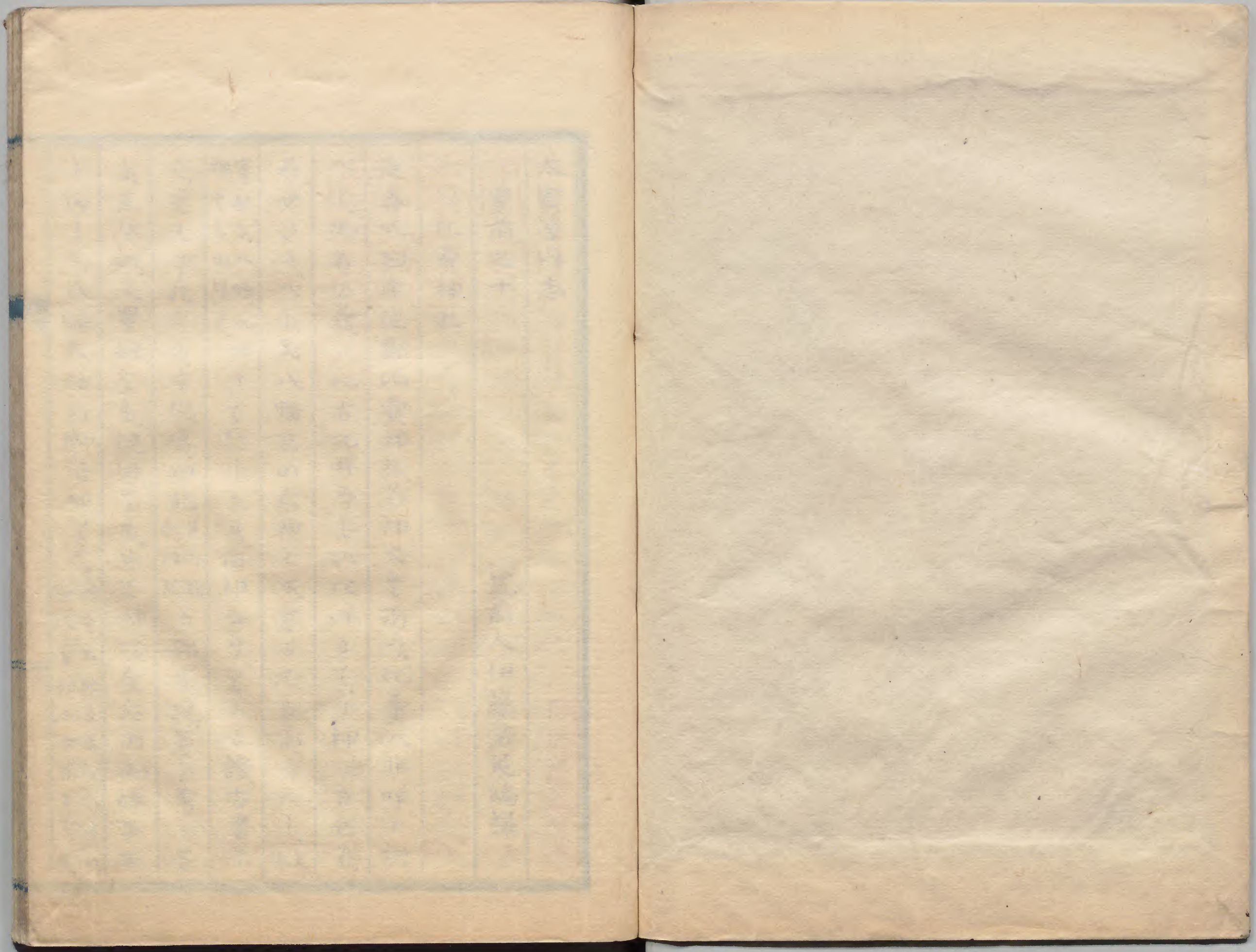
Kodak Gray Scale

A 1 2 3 4 5 6 M 8 9 10 11 12 13 14 15 B 17 18 19



© Kodak, 2007 TM: Kodak





例多し。まづ宇佐宮旧記云。皇后將征異國。于時白髮老人
来而奉導曰。磯鹿島有安曇磯良者。宜召之。借于珠滿於龍王。
若得此珠。則三韓自服矣。皇后曰。如何可召。老人言。此童愛細
男舞。又名男良舞。為之使自来。皇后曰。誰為之。老人言。使供奉
人奏音樂。翁自舞之。既而舞。磯童忽化舞人姿。著淨衣。踏皮脰
巾。掛鼓於頸。以袖掩顏。乘龜甲。自海中出。皇后乃使妹豐姬。与
磯童至龍宮。借得二珠。於是投此珠于海。而三韓降伏云。二珠
奉納于肥前國佐嘉郡河上宮。老翁者。住吉大明神也。磯童者。
筑前國鹿島大明神也云云。詞林采葉四卷云。神功皇后先皇
の遺勅に任せて。御妹若多良志姫を使ひして。龍宮へ遣は

して于珠滿珠乞取て云云あり。此珠事ハ書紀仲哀天皇
或說云神功皇后巡國之時。御船泊之。皇后下島。磯際得一白
石。因如雞卵。皇后安于御掌。光明四出。皇后大喜。詔左右曰。是
海神所賜。白真珠也。故以為島名。又秋日本紀云。大問云。此二
種在何處哉。先師申云。元曆之比。宇佐宮盤行之時。本宮住文。
滿瓊。潤瓊。在當宮之由。注進之。然則留宇佐宮。欽重仰云。神功
皇后征伐三韓之時。新羅海潮。滿彼宮庭。若令持此瓊御欽。如
何。先師申云。宇佐宮者。應神天皇。姬神。大帶。姬。三所。鎮也。二種
瓊。已在當宮。皇后征伐三韓之時。就新羅海。潮滿宮庭。思之。定
令持此瓊御欽。然而無。惟所見。凡神功皇后。有得如意寶珠於
海中。之由。見彼皇后紀耳。身也。見之。又當宮。緣起。源平兩
家合戰之時。元曆元年七月六日。豐後國。武士。惟榮。隆。等。打
破神殿。搜取神宝之間。公家被行仗儀之時。右工門督。藤原。定
申曰。於靈玉者。上古神財。殊勝靈物也。紛失之。條。驚。歎。不。少。於
奉。求出。輩者。隨其品。扶。須。抽。賞。之。由。可。被。仰。下。欽。云。云。確。宇。佐
大。納。言。藤。原。朝。龍。上。門。督。藤。原。朝。臣。等。同。之。多。也。云。云。以。宇。佐
略記云。宇佐宮三社。共有内院外院。都六棟也。宮殿之次第。以

西為上。第一殿應神天皇。相殿中第二殿比咩大神。是玉依姬

命。相殿湍津姬命。又別所有田心姬命。市杵島姬等三神之小社。今云龜山殿。第三殿大帶姬。神功

皇后也。神社啓蒙。尔古老傳曰。應神帝。玉依姬。神功皇后。稱之

三所。如延喜式。則中男神。應神天皇是也。女神二所。神功皇后

荒姬神是也。已上平野神主神祇。推大輔兼前往進之。九二社

次。弟尔。八幡三所。應神天皇。神功皇后。玉依姬。琴引宮と申ハ。

八幡の御妹の事なり。云々也。此書ハ。八幡宮あり。ハ

神功皇后の御事なり。云々也。此書ハ。八幡宮あり。ハ

社。件云。辨々。又諸神根元抄中。荒姬。御神。應神天皇。御

事云。天仁二年。師時旧記云。三所。内荒姬。御神。應神天皇。御

又宗祇。筑紫紀行。不。菅崎の宮。件云。先御神。事色尋侍る。尔。中

ハ。神功皇后。龙ハ。宝満皇后の御妹なり。又八幡愚童訓。尔。神

功。皇后二人の御妹。云々也。鶴岡八幡。旧記云。上宮三座。中

應神天皇。東。神功皇后。母神也。西。妃大神。姨神也。云々也。石清水

八幡社記云。正殿三座。中。八幡宮。應神天皇。東。長。長。尊。神。功

皇后。西。比咩大神。玉依姬。此の外。規矩。郡。到。津。八幡社記云。右

玉依姬。下。毛。郡。大。貞。八。幡。社。記。云。石。玉。依。姬。豐。後。國。日。田。郡。大

原。八。幡。社。記。云。龍。玉。依。姬。和。漢。三。才。因。會。尔。宇。佐。八。幡。宮。社。領

千。石。祭。神。應。神。天。皇。玉。依。姬。神。功。皇。后。乃。是。也。見。之。多。り。玉。依

姬。八。幡。神。功。皇。后。の。御。妹。乃。是。事。ハ。つ。き。な。き。を。神。風。記。云。石

清水。式。外。八。幡。大。神。宮。三。座。山。城。國。久。世。郡。玉。依。姬。東。方。八。幡

宮。中。神。功。皇。后。西。方。云。東。方。玉。依。姬。ハ。龍。神。豐。玉。彦。の。弟。二

の。尊。を。そ。と。給。ふ。多。り。也。あ。る。ハ。誤。り。多。り。云。々。也。合。せ

次。さ。て。右。神。多。る。趣。ハ。次。件。子。引。出。べ。し。貝。原。翁。神。祇。記。開。尔

石。清。水。三。社。の。内。姬。御。神。ハ。應。神。天。皇。の。御。女。乃。是。云。々。也。師。時

の。記。云。云。へ。り。石。清。水。具。外。の。八。幡。宮。ハ。於。て。ハ。龍。も。あ。る。べ

し。宇。佐。乃。是。也。ハ。三。女。神。ハ。主。神。乃。是。也。云。々。也。御。神。を。三。女。神。と。云

也。然。る。べ。し。同。書。ハ。宇。佐。乃。是。也。云。々。也。御。神。を。三。女。神。と。云

也。又。比。咩。大。神。御。和。奇。阿。利。坂。都。々。見。礼。止。毛。伊。佐。岐

也。又。支。君。加。心。遠。和。乃。是。也。云。々。也。次。尔。續。紀。十。二。卷。尔。天。平。九。年。四

月。乙。巳。遣。使。於。云。云。筑。紫。任。吉。八。幡。二。社。及。香。稚。宮。奉。幣。以。告

新羅无禮之狀。同書十七卷。天平勝宝元年十二月戊寅遣

五位十人散位二十人六衛府舍人二十人迎八幡神於平群

郡云云。因奉大神一品比咩神二品。此時比咩神也。平群

を授給へ同書九七卷。天平神護二年四月丙申奉八幡比


咩神封六百戸。比咩神起。宝龜八年七月九日。官符曰云。

祝大官司祢宜門地。類聚三代拾今本。大同三年七月

實録十卷。天安二年五月辛未。八幡比咩神授一品。三代實

録卅四卷。元慶二年十二月云云。奉幣檀日八幡及姬神云

云等大神。其檀日八幡姬神。別奉綾羅御衣各一襲。金銀裝寶

劍谷一。龙經記  寛仁元年 御装束一具云云。大多羅志

女御装束云云。姬宮御装束云云。宇佐宮縁起云。宇佐郡安心

院妻垣。比賣大神之御在所也。云云。有社有寺。己佛神事恒例。

今都麻垣。多怒也。見え多し。是等。八幡大神の后妃。不

以事。をささるべし。安心院。御八。宇佐。河上。又あり。河。東。不。八

は。應神天皇を祭り。妻懸。社。又。ハ。比。咩。神。を。祭。り。云。云。是。ハ。八。幡

大神。事。神。の。お。に。處。り。水。を。多。り。さ。て。其。河。より。西。に。御。柱。神

社。と。て。ある。由。なる。が。此。社。を。宇。佐。宮。の。旧。跡。なり。云。云。人。も

あ。れ。に。ひ。ろ。く。ら。を。り。是。ハ。一。柱。騰。宮。古。跡。あり。宇。佐。三。座。の

事。は。あ。ら。び。を。て。此。郡。不。三。女。神。の。古。跡。あり。不。り。て。

比。賣。神。事。不。ま。が。け。し。事。多。し。い。で。其。已。け。を。詳。不。辨。へ。む。

不。り。づ。神。代。記。一。書。不。即。以。日。神。所。生。三。女。神。者。使。降。居。干。葦

原。中。國。之。宇。佐。島。矣。今。在。海。北。道。中。号。道。主。貴。地。筑。紫。水。沿。君

等。祭。神。是。也。ある。不。り。て。神。社。考。不。案。宇。佐。宗。像。巖。島。三。所

也。此。祭。神。三。神。其。後。宇。佐。祭。八。幡。也。也。切。是。多。る。を。又。そ。れ

肥前志一卷。佐嘉郡与止比賣神社。件尔并ふべし。さて玉依空云はふりて。八て。負せし。御名もて。玉事ふりて。負せし。ふりて。山城風土記。加茂。建角身命の女。尔也。玉依姬あり。則今。下加茂社。又中。御神なり。龙經記

寛仁元年九月九日。微雨。依可被定。一代一度。奉幣。早且退

出云云。宇佐。右卫門。佐藤原良頼云云。十一月八日。参内。今日

被修。一代一度。仁王會。甲二夏。畢。源大納言。被示云。香椎姬宮。

元座。石清水。姬宮。元三所。科神寶。前日。取落。不奉。仍差。御倉小

舍人。元神祇官人。追可被奉也。早可召。試可然。小舍人。者有。頃

摸政殿。被仰乞。藏人。頼宣。誤留。件所。神宝。等。加奉。園元。韓神。稻

荷。等。社。御定。園。韓。神。一。具。也。而。加。奉。二。具。稻。荷。三。具。也。仍蒙。大殿。甚責。恐申。退出。

早召。仰作。物所。采。十二日。以前。可令。作奉。件神寶。三具者。即召

預兼。善宿祢。仰此。由。次。小舍人。豐信。仰件。三具。科物。可。件。豐。信。從。

本。預。行。神。寶。支。具。殘。等。預。置。仍。所。仰。也。又。召。出。納。令。仰。小舍人。保童。可遣。宇佐。之

由。元。可然。官人。一人。可差。奉之。由。令。仰。神祇官。已畢。十四日。早

且。参内。神寶。三具。令。調備。造物所。豫兼。善宿祢。参入。即令。給祿。

足。已。一。刻。有。御。禊。宇。佐。石。清。水。神。宝。等。行。夏。藏。人。頼。宣。取。尊。奉。他。所。仍。更。作。神。宝。追。被。奉。因。茲。有。此。禊。也。

御。禊。畢。令。持。神寶。参。石清水。及。申。尅。参。著。令。由。祝。奉。神宝。等。畢。

官司。并。奉。相。三日。追。被。奉。蓋。一。筋。劔。一。御。弓。二。箭。八。俸。二。一。尺

鏡。一。玉。佩。一。麻。搦。線。柱。各。一。金。銀。幣。一。筥。野。劔。一。腰。等。也。今日

神寶。相。加。四。具。也。及。巳。尅。飯。京。十一。月。一。日。早。且。供。忌。火。御。膳。

依。宇。佐。奉。幣。夏。月。末。御。精。進。也。仍。有。定。忌。火。御。膳。同。用。精。進。物。

用精進物とあるハ今其御拾分り云金銀幣と云云の
文化元年のハ古例ニ復せし由にて金銀の板を黒塗
の管又入て奉まり金一管銀一管なり金銀共又三
枚宛分り板ハ八寸四方よりして厚十六厘許りあり
宇佐永
家所
藏
文書又當社二御殿主柱上棟饗膳科清銅貳百文對神

主河毛所令下行如件永正十五寅十月十一日惣檢校道高
判宇佐宮結使示現判又就當社二御殿御拙始之儀少官司
役科物三斗三百同神盃科三百之事早可預御下行候恐々
天文八十二月十日赤尾備後守殿江島公善又就二御殿立
柱上棟請物之儀御札元社家連署遂扱見候如此之儀可申
定去十日可被罷出候由致其催之處社家衆或嘉例或号遠
路御油断候而于今如斯兼候不及分別綴雖遂注進從今可

成儀候哉不及是非候所詮當會被遂執行追而御愁訴肝要
候我等事下行為遺遺カ方今日出宮之覺悟候御執行有無急度
兼候可得其心候度々申御兩人御入魂公儀与申可目出候
恐々謹言天文十七正月九日惣檢校殿祝太夫殿隆景判宇
佐宮本社御遷宮證文裡又當社二之御殿國主黒田甲州天
下為御祈禱御建立被成候就其御遷宮取沙汰一社雖令相
談候近年如斯之儀不案内之由候處忝應永正五年卯月八
日當社一御殿御造管成就仕京都言上候九州為課役御遷
宮儀大友殿少貳殿大和前司殿被仰身御沙汰之證狀被差
出候間甲州朝鮮御在陣候故請御意至京都可差出候間本

書此方^江留置申候。當社未代之重宝候。奈写案封重進之矣。慶
 長三年七月七日。吉用龙助殿。黒田甲斐守内。百富次郎左卫
 門田部重直判。元和二年八ヶ社行幸會次第尔。一二御殿奉
 護神輿加興丁三十三人。二、杖人兼馬元步行而奉添諸職人。
 大工甚三郎。与右卫門。大鋸谷左卫門。孫右卫門。鍛冶次郎右
 衛門。云々多々あり。さて比賣神社ハ。宇佐三社内中社にて。
 是も南向なり。此社前ニ拜殿あり。神殿ハ内院外院あり。檜
 皮葺きして。朱塗の社なり。神殿ハ。内院外院惣て入□間平□間あ
梨。此社西ニ。宇佐宮あり。東ニ大帯姫社あり。是延喜式の次
 弟のまゝなり。此社の前のニ又拜殿あるハ。此神のニ尊
 としての業ももあゝ。併殿ハ惣て三社拜する為の殿なり。
 まゝハへり。一併殿ハ惣て三社拜する為の殿なり。

○大帯姫廟神社

延喜式尔。宇佐郡大帯姫廟神社。名神あり。大帯姫ハ。於保多

羅志比咩之訓べし。廟ハ字音のま御名義ハ大足尔て。る

へて負せしるなり。廟宇事ハ。谷川氏説尔。延喜式曰。凡擲日
 廟舎一人。大臣武内宿禰資人一人。預

得考之例。拾遺抄曰。兼保四年。公卿宣曰。香推社。或称神功皇
 后廟。或称仲哀天皇廟。無一定。按式部式曰。凡諸神宮司。凡擲

廟司。以大年為秋限。据此則。擲日称廟。不為神社。故神名帳不
 載之。但豊前国宇佐郡大帯姫廟。神社。蓋自此廟遷祭以為神

社也。あり。此説さて宇佐宮社記尔。嵯峨天皇弘仁十一年。神

功皇后。靈降託曰。我是大帯姫也。与八幡大神。可利蒼生。十四

年四月十四日。勅新造大帯姫宮。已上異称日本
 傳尔引出多り。宇佐宮記尔。

弘仁十四年四月戊戌。官符曰。可造八幡大神宮。大帯姫細殿

一宇科稻穀百五十石三斗九升四合三代實錄卅五卷尔元

慶三年三月十六日豊前國八幡大菩薩宮前殿東一神功皇

后御前瓶無故破裂成九十片破裂時其鳴如犢細聲紀尔

宇佐二所宇佐元大多云云大多羅志女御裝束摺綾唐衣一

裙裾等蕪袁一腰各在金御袴一腰入芳目芳日綾綾等同前云云釋日本

紀尔宇佐宮者應神天皇姬神大帶姬神功皇三所鎮也二種

瓊已在當宮皇后征伐三韓之時就新羅海潮滿宮庭思之定

令持此瓊御歎云云本居大人云皇右の事給ひて韓國

けむ若神代の珠なりは其珠の後おで宇佐宮又ある

珠此大后の事賜ひし由録するべし然きやも彼如意

し事む語傳へけめ何の功もなくいふ事む語傳ふべ
いふ事む如意珠をなづけてそを得賜ひし事む語傳ふべ
きや然きむそのか大后の持し賜ひし珠の如意珠也
て後おで宇佐宮あるハ其珠なるを誤りて神代の二珠也
ハ申傳へしおふやありむといはれき此珠の事ハ多く比
賣神件引引出多り照合て見るべしさて彦氏云宇佐宮宝
珠事彦山傳へたる説を聞は彼後因阿蘇山青龍岩ふこ
得せし如意珠二の内ハ飛て肥後因阿蘇山青龍岩ふこ
とを製故その残まるとも宇佐ハ備尔奉きりしが今其
珠ハ御神跡之同慶不ある云法蓮と此郡の人之聞ゆ
まむ事むありて江談抄一卷尔平家自往昔累代
相傳人之事又惟仲納言其母讚岐國人也玳杖為讚岐女之
時所生子也而去任之後尋來珍杖召入相之云云玳杖珍杖
汝必至大納言歎但依貪心頗有其妨可慎之也云後果至中
納言太宰師仲時宇佐宮弟三寶殿付封之依件更被停止之

是往年先規所傳記也。玉海集曰。文治二年十一月九日。宇
佐香椎各大二備。大多羅志姬小一備。宇佐御裝束四具。僧俗
各一具。女体二具。正長二年四月二日。宇佐宮燈油料。宇佐郡
松崎村二季大祭料一。御殿縮二足。綿四純一。拘白布二段。熟
麻十疋。釜十口。用紙十帖。御沓一足。二御殿三。御殿同斷。應永
卅三年。女祢直裝三具。唐裳三。三唐衣三。紫織袴三。紅扇三本。
宇佐宮現記云。一當宮黃金御躰三。躰內三之。殿御躰壹躰。粟
元曆之乱紛失畢。其後建久年中。三河守籙頼為御奉行。當宮
御造替。元御遷宮時。亦造進也。又德治二年。御遷宮。亦無造進
之處。本年御修正會之御時。見知申而京都注被申之間。御造

進有之。於赤馬園惣檢校政輔被請取申之。御屋形大先御供
奉御參宮在之。一應永卅三年四月十三日。大宮司公兼三之
殿黃金御躰三之。殿院內安置之云云。自尔已來正月第三之
御躰金堂。御臨幸成也。抑申黃金御躰者。恭聖武天皇為大佛
奉鑄之金。勅使大唐。可有御渡。先以勅使御尋當宮之時。御託
宣云。黃金者可在。此土云云。仍以勅使御尋之處。自奥州百濟
敬福貢金。以上分為三注之黃金御躰。奉納于香爐之御箱云
云。是申御驗之御箱也。正月御修正會。一日。一殿。二日。二殿。三
日。三殿。御躰金堂。御臨幸也。五月會黃金。御躰御幸于馬場。頃
宮也。元和二年八月。社行幸會記云云。一三。御殿奉護神輿

駕輿丁三十三人。三杖人乘馬元步行。而奉添諸職人塗師甚
石卫門。杉大工木藏太郎右卫門。目代成久利兵卫。清右卫門。
云云。等覚あり。此社も門内ニ在テ。檜皮葺。東方尔あり。南尔
向
神殿横三間。経二間あり。内院外院あり。祭神ハ神功皇后内院と外院との間
銅樋ありて。雨露をう
也。此社ハ黒田甲斐守長政建立なり。此下を樋。下とり小なり。神功皇后比賣神也。又此處ニ
祭り此給へるハ。而神也。三韓征伐の御時。功をなすし
給へる神なり。ハ。應神天皇の御霊と一所ニ祭り此多
るなりべし。

○宇佐若宮社

宇佐宮縁記云。若宮殿四所。皇孫別皇子。大葉枝皇子。小葉枝
皇子。嶋鳥皇女。淳和天皇。天長元年甲辰。大神。葦丸。母。西井門

主女就神祭経七ヶ年。同七年庚戌。大神朝臣真守之家。就門
主託宣。吾波。菱形乃宮。乃西荒垣乃方尔。隱居多留神曾。若志
顯志申。依須波汝加家仁神。先入牟物曾。時々吾喻為土波告
可志。念忘而経年之間。神先入真守之家。陰陽師川辺勝真苗
録申。神向卜。陰陽師吾礼命乎。取殺牟物曾。未經幾年。陰陽師
真苗。傾死然後。門主女依神託告。葦磨助雄。等曰。陰陽師神託。
不用汝能彼神。可奉祭。然向陰陽師。不聞神教。急死亡。汝不見
哉。文德天皇仁壽二年。隨神教。秋祭之後。奉祭之。後御戸代甕
二口置之。而祭。造宮使。西人若宮。正六位上。藤原朝臣。藤主。主
典。正六位上。香山宿禰。永貞。
宇佐宮旧記云。淳和天皇。天長年中。若宮造使。正六位。日向大
上。藤原藤主。同主。典。正六位上。香山宿禰。永貞。

隅御幸之時。此四神供奉。討隼人。故稱若宮老人。或稱若宮將軍。第一之御正躰。著唐裳唐衣。御帽子。御形像。元御裝束。皆白色也。左右御手。胸留給。左右膝著地給。第二之御正躰。御裝束。皆赤色也。御身赤色也。左右御手。胸留。御帽子赤色也。左右膝著地給。第三之御正躰。御甲黃色。著打懸。左右御手留胸。九御足。下右御足拳。坐磐座。著深沓黑色也。第四之御正躰。著唐裳唐衣。又著打懸。但立。左膝以。左右御手。拘御膝。右膝著地。坐給。御身白色。御裝束白色也。第五之御正躰。童子之御形像。御身肉色。御裝束色々。左右膝著地給。右若宮御正躰者。若宮祝部大神。葦磨。依神託奉造。顯之也。元曆二年七月六日。豐後武士

等。令破却。神殿等之間。文治二年七月九日。注之。若宮四所。旧記分明也。神供四膳。奉備被獻。官幣四本。於今一躰者。為何之宮。御驗歟。一說為北辰。仁壽二年。少宮司宇佐。公豐葦磨。立大宮。前守從五位下藤原朝臣仲直。貞觀十一年上京之時。請若宮料。縮六尺。綿六十屯。田壹町九段二百十六步。從五位下藤原朝臣海雄。奉二季祭之料。朝野群載曰。若宮官幣之始。天長元年閏七月。此說片仇。依子。宇佐蓋永家所藏。文書云。八幡宇佐宮女。祢宜大神。安子祝大神。宮保等。解申進申文事云云。一祢宜所帶分云云。若宮御供田十四町。封戶御向野御。葛原同宮。修正免田一町。封戶御同宮。御馬秣田二町。向野御同祢宜免田十六町。

豐後國八町安岐御武藏御豐前國八町下毛庄上毛庄散在
田島筑前國野津平浦當官官幣紙料云云仍言上如件元曆
二年三月日祝兼權少官司大神朝臣宮保女祢宜大朝臣
當社大下次第廳分云云若宮神主二人
四百文云云長祿三年庚辰正月日若宮殿分行幸
會諸物注文一壹貫文御殿曆之御供一五百文神盃分一壹
貫文田笛社御供五百文神盃料一壹貫文願社御供初夜一
壹貫文同所後夜一壹貫文大根川御供一五百文同所神盃
料一五百文專垣社御供一壹貫文同所神盃料於八夕社自
社司請取分云云於願社一前^礼二脚造花四瓶一上席四枚一
油四升一炭籠四坪一瓶子四具一祝席貳枚一和泉乙咩田

笛同前此内瀬社田笛而所之願宮者進止也於大路山晝間
所請料一前机貳脚一造花四瓶一御神盃桶四一上筵四枚
一祝席壹枚一敷設貳枚於專垣社一前机貳脚一造花四瓶
一上席四枚一祝席貳枚一敷設三枚此所一夜分文明十五
年^{癸卯}十二月三日^{厨家}丹治通女^子若宮殿社司職證文部
序依宮惣檢校重輔言上抑當社若宮殿御社事先年御廻祿
候御神躰夏者司惣檢校馳參奉出候雖然依無假御座若宮
殿御尊神奉借下宮三殿之行間令安置候彼下宮御社上宮
下宮御神躰御安座候而社御神宝物多々候小社御事候之
間御神事執行之時非無其煩候可被成御賢察候殊奉申若

宮者忝大菩薩龍神御腹若宮若姬奉崇四所權現惡魔降
伏凶徒退治御祈於彼御神前遂其節候就中御放生會元御
行幸會之時者大菩薩仁相同被氏御臨幸其外諸祭祀為大
宮無二御社故從往古御崇敬無別儀候之條若宮御假殿更
御造立尤可目出候隨而惣檢校本所地宇佐郡御神領住江
小大各事先祖累代知行候之所去永德年中大宮司職公行
尔公居相論候時惣檢校内輔為公居同意由公行種々以謾
書訴申之間被地於被押置之條内輔致愁訴大内義弘ノ事香積寺殿様御
判頂戴仕令知行候之處德雄様御上洛之後謾者依申成歛
應永九年被付給人候於都鄙度々雖致訴訟給人代所無御

座之由被仰出候之間于今延引候先祖以來愁訴此時候御
判并度々御奉書等明歴候之條被成御分別被地事預御還
補候者可忝候然者右申若宮御假殿當時御遷宮之事以私
之馳走随分勵神忠弥可抽御祈禱丹精候此等之趣可然之
様御披露可目出候可得御意候恐々謹言四月五日杉民部
入道殿重捕判右訴訟之時差出證文目錄云云一當社若宮
殿免田三十四町五段之内一所封戸御系永名拾町云云一
所向野御云云右若宮殿為御神領社司通捕拍之年中御祭
礼大宮同前仁勤神役也云云八ヶ社内一所向野御小山田
社修理田壹町云云一為神領神用計社納分一所安心院永

行名三町。神用參貫文。云云。右岸依即拘分注進如件。文明五

年三月。岸依宮惣檢校通輔。子、當社若宮御菜免田當知行

方拘也。トマキ臺所三段。江島地下在也。イノシリ臺所七段。橋津方拘也。石原田壹所壹段。乙咩村在也。同壹段。乙咩村拘

也。鎌田壹所壹段。上田村拘主在之。殘而散在貳町八段者。諸村在之。以上天正十五年六月四日御供所。

岸依宮記云。若宮之外殿者土間也。朝廷御即位之時。先祈申

於岸依宮即位之安否。其時乃於此殿執行龜卜。故至今外院

土間也。卜者從對馬參云云。又大宮、神官、女祓、直卜者、出仕之

る。其あり。龜卜、夏今絶て。久若宮ハ本宮、西東向よりして。神殿

二間。二。拜殿五間四方許なり。并殿内。十二月晦日。祭あ

三間。梁、其外本宮ニ、神供を備ふる。神宮ハ、矢部植田、両家あり。何

時ハ、此社ニ、備ふる。若宮ハ、極暑よりして

まも大神氏より。是を若宮神主と号す。若宮ハ、極暑よりして

宮ニ詣り石階の右ニあり。さて祭神四座、内岸礼久礼兩座

の夏ハ、多クかた祓ても考ふべし。

○岸依北辰社

岸依宮縁起云。北辰殿、當山、先住神也。祭北斗七星。岸依宮旧

記云。菱形者三山之総名也。北辰影向之地也。岸依宮記云。官

符曰。文治二年。被禋遣。岸依宮實檢使。右中辨平基親朝臣。龙

大史國通。先史生三人。同三年六月四日。岸依宮北辰殿御正

躰。香呂筥等之事。可向兩府之旨仰之。岸依小山田家所藏文書云。當

社。脇殿住吉殿。春日殿。北辰殿。主柱上棟之御祭科。并祝物等。

合青銅三千疋者。惟所送進之如件。慶長十八年十二月十三

日宗像清兵卫尉景生判上書は宇佐宮大々上殿る等あり。さて北辰社
を云々本社三御殿西春日社との間より引入てあり。神
殿并殿共一同一方より南向なり。檜皮葺朱塗の社な
り。祭ハ十二月晦夜なり。未社内よりしてハ此社の内院外
院あり其外なし。

○田笛社

宇佐宮記云田笛社大神御靈行之昔於此處吹田笛令得田
飯坐之故云爾とあり。田笛ハ多不衣と訓べし。さて同記云
祢徳天皇神護元年閏十月十八日有御神託四ヶ年一度被
始八ヶ社巡幸田笛社鷹居瀬社乙咩社大根川社郡瀬社泉
社專垣社小山田社彼所々者大神靈行之勝地也其後經四

十七年嵯峨天皇弘仁二年卯以来以六ヶ年一度為式年被

遂行巡幸之儀式宇佐宮行幸會益永家所藏證文云就御行幸會

所々御供米請取奉合三貫五百文御殿櫓貳貫文田笛云云

追而山口江有御注進可預御下行候也仍且請取狀如件寛

正六乙酉十二月二日万福寺益永肥前守殿吉用采女佐明助

より若宮殿分行幸會請物注云云一壹貫文田笛社御供五

百文神盃料云云和泉乙咩田笛同前此内瀬社田笛西所之

頓宮進止也又元和宇佐宮行幸會記云田笛社ハ本宮より

良方二里大田村の内ふあり豊前豊後の堰あり其處松の

そありて社ハあり社司東主税国崎郡西本村小居住也宇佐公俊奉仕

吾梨寛文元年。宇佐御神領千石配分帳。高壹十五并田苗
社あり。ハケ社巡幸車ハ。いつの比より々絶ぬ。其後又絶て今又至
和二年領主細川忠興。其後又絶て今又至
其時又出来ぬ。行幸會記。祿とリ。小のハ。常足也。見
多り。其時又出来ぬ。行幸會記。祿とリ。小のハ。常足也。見
ハ。田川郡採銅所村。昔銅を以て。其地あり。又鏡を鑄
を鑄さし。其地あり。昔銅を以て。其地あり。又鏡を鑄
鏡を鑄さし。其地あり。昔銅を以て。其地あり。又鏡を鑄
し。其地あり。昔銅を以て。其地あり。又鏡を鑄
者の子孫とてあり。鏡を鑄る所ハ。其家の。其地あり。又鏡を鑄
三卷企救。即件又也。聊りへるを考合をべし。

○鷹居社

宇佐宮記。敏達天皇元年云云。大神化而為鷹飛翔虚空。于
時大神。比義幸島勝乙女兩人。三年之間。斷殿而祈。申時神託

云。吾化為靈神。飛翔虚空。留無摶息志。其心荒多利。其子利郡
瀬仁移卒云云。和銅五年始造社。至靈龜二年。五ヶ年之間。御
鎮座とあり。鷹居ハ多可為之訓べし。里人云。鷹居社ハ宇佐
郡上田村内あり。田苗より鷹居まで二里十町あり。神殿
并殿石鳥居あり。本宮を去。事十町余。西ふして松林内あり。
今ハ上田村人。是を祭る。十一月神宮從五位下志摩守大
神。賴唯奉仕也。

○郡瀬社

宇佐宮記。鷹居郡瀬。在宇佐川之兩側。大神化。鷹渡瀬。居于
東岸之松云云。故云。鷹居郡瀬社。大神比義奉祈。顯之。立祠致

祭辛島勝乙目為祝部乙目妹黒比賣奉仕采女及私田二段

今致祭中祭之文明十五年若宮殿分行幸會請物注文云云一壹

貫文瀨社御供初夜一壹貫文同所後夜寛文元年宇佐御神

領千石配分帳尔高壹斗五升外瀨社之あり郡瀨ハ世と

訓へし宇佐郡桶田村の内よりて本宮より十三町西尔あ

本殿并殿石鳥居あり社ハ川岸の茨中又あり大河の縁あり大根川より此處まで一里三十町あり此處を馭館

川之云いこゆる宇佐川あり神宮後五位下桶田對馬守宇佐保昌奉仕也り

○小山田社

宇佐宮託集靈龜二年神託此處郡瀨略乃頭仁志互往還乃人

無禮奈利此等乎心牟禮波甚愍志小山田林仁移利住牟今

我座須小山田社波其地狹志吾菱形乃山仁移良牟此社十

ヶ年之間御鎮座從山田社歸坐云小山田ハ字也万陀之訓ハ

ハ名義ハ山間尔あり田尔由ありて肩せりるべし宇佐宮

記尔養老五年自山田西國行幸大隅薩摩白馬自然飛来立神輿

之御前自海水龍浮頭獅子助大自地上走鷓首自虚空飛集

人等大驚爰令辨傀儡之時三ヶ年指箆七ヶ城出奴久良桑

原神原神野牛屎瓦志加牟曾於石城比賣城而乘真冥志敵心

之時終令降伏給同七年大神歸坐小山田給彼隼人等為懈

蜷蛤之生類之由見古老傳因是於宇佐宮放生會放蜷云云

又云小山田姓者。靈龜二年大神諸男幸島勝波豆女奉隨大
 神之教立宮柱。養老三年日向大隅兩國隼人等襲來而擬打
 傾帝都之間。公御祈申當社時神託。神吾礼行互可降伏志云云。於是豐前守宇努
 首男入奉官符。令造神輿被因奉成神幸。大將軍男入。副將軍
 幸島勝波豆女。大神社女。為御執人。立御前行幸。此時白馬自
 來奉副神輿。其時乘神輿可奉振無御正。鮮諸男勝波豆女。序
 祈申此由依神託以大負之三角之池。薦為御驗奉成神幸。序
 佐小山田家所藏文書云。當宮領豐前国序。佐曹司河頰小路屋敷壹
 所。元馭館東打上畠地貳段事。依有所願相副野中御司道氏
 放券狀永代所令奉寄小山田社也。社司大神貞世領掌之。可
 傳神事狀如件。嘉曆二年三月十二日。大宮司序佐宿祢書判。
 可。注進序佐小山田社免石九名坪付事云云。建武四年六

月日社司大神朝臣敦貞。可。注進小山田社免田坪付元名
 主交名事合云云。已上壹町伍段卅云云。右且注進如件。正平
 十九年七月日。小山田社司大神貞與上御裝束所小山田社
 職之事云云。小山田社司職者。尊神御坐跡之初。顯靈驗給所。
 八ヶ所也。於此社久留御跡。自此社今之小倉山移給。其時以
 神託悴家被定社司。仍名字号小山田申侯事云云。右乍恐先
 規之趣言上仕候。可然之樣御執合所奉仰候。慶長六年六月
 十四日。小山田謹言。可。有。あり。小山田社司家系。莫ハ大神系。因の所。引出。申。ハ。大
 彼家文書云。御裝束所。正檢。按大神貞。安解。申請。被殊。任先。祖
 相傳。元父。未伯。父。小山田。祝弘。永讓。狀。賜御。裁判。為貫。首。因。門
 從。大工。友成。手。稱。買得。由。無。指。敢。押。領。先。祖。相。傳。田。富。子。細。狀
 向野。御。内。字。神。坐。田。二。段。畠。一。段。字。大。水。垣。副。進。讓。狀。右。謹

檢案内於件田畠者、貞安父未負伯父小山田官前祝故、弘永
先祖相傳之所領田也。而以去康和五年二月四日、彼祝職元
件田畠者、從弘永之手、讓得、年来無他妨、領知之、被國門無
指故所押領也。加之當御任より、貞安所罷給之、葛原御松延
預御用作荒上毛郡私弘預御佃者、御上洛之御、供稱令參仕
之由、七郎大宮司殿成阿黨改定他人、又彼國門、七郎大宮司
殿為方人、天現奇、性不善、天當御任之御、窄不勤仕之人也。者
貞安成此訴、仁何不蒙御裁、報哉、望請任相傳、荒弘永讓、狀旨
為賜御裁、判注子細言上如件、以解保元元年十月廿七日、御
裝束所檢、授大神貞安とあり、猶彼家子ありとの古文書傳、
とあり、さて小山田社ハ、宇佐郡宇佐村、方、妻垣より三里半
あり、上宮ハ小山田神殿并殿石、鳥居あり、本社よりハ十三
町、坤方なり、此處ハ二年御鎮座あり、十一月亥、日又祭礼あ
り、社司從五位下小山田陸奥守大神貞幹奉仕也、宇佐月の
瀬居住

○大根川社

宇佐宮記云、古老傳云、大根川社者、大神御靈行、昔於此川邊
社、女奉大根之供御、故云、爾之あり、大根ハ、於保祿と訓べし、
文明十五年、若宮殿分行幸會、請物注文云云、一壹貫文大
根川御供、一五百文、同所神益科、寛文元年、宇佐御神領千石
配分帳云、高壹斗五升、大根川社、行幸會、記云、大根川社ハ、宇
佐郡佐野村、内ニあり、一村、産沙神也、本社よりハ、二里余西
方、亦あり、乙女村より一里七町、土人ハ、
大根川の矢立の宮と云あり、小社あり、此と云、拜殿
石、鳥居あり、社司稻男外記、宇佐、諸光奉仕也、下毛郡加来村
亦居住也、
○酒井社
宇佐宮記云、酒井社、此社之側有宝池、大神御靈行之時、有御

遷坐此處。洗濯御口及手足之時。神奈志媛乘而汲池泉。為神
酒奉大神。仍而化為酒泉。古老傳云。神奈志媛奉神酒之時。大
神以御指窪地傾杯。殘滴之水涌出而成泉。云々とあり。酒井
ハ。佐加為と訓べし。行幸會記云。宇佐郡酒井社。本宮を去る
事半里余。郡瀨社よ 尔して。社ハ鷹居郡瀨。二社より大也。
社司從五位下辛島和泉守。宇留島並治奉仕也。今不當郡酒
井御件。尔云るを考合せし。神官ハ辛島又居住也。酒井
あり。池中一間四方許の石井垣を造りめぐむ。其御
酒井之云三字を多りつけあり。往還路不百香居あり。良ハ
嗜宮とあり。是より北又入る。今ハ百余間あり。社あり。其
馬場筋甚嚴重なり。馬場の正なり。より少右よりあり。社ハ
尾。其の内あり。今ハ又鳥居あり。是酒井社あり。酒井社ハ
辛島村にあり。泉社と云也。此社ハ南向あり。酒井ハ石

鳥居酒井宮とあり。神殿ハ一間四方。并殿或間三間あり。

○乙咩社

宇佐宮記云云。其与利乙咩乃濱仁到る云云。已上 去宇佐
本宮事一里餘北方。荒城潮辺移坐。于時辛島乙咩参向大神
許。畏跪而候。其御命之時。神吾礼洗浴。世卒。以上七 爰乙目請
御命潮辺堀出泉水。奉令洗浴。即号乙咩水。今号社前潮水。其
邊存井筒。古老傳云。乙咩奉蕎麥搥餅。故今行幸之時。於此社
奉ハ 蕎麥ハ 寛文元年。宇佐御神領千石。配分帳云。壹斗五升乙咩
社也。あり。乙咩ハ於登木と訓むべし。行幸會記云。乙咩社ハ
宇佐郡乙女村の川端にあり。大社なり。并殿神殿中殿石鳥

居あり。東向あり。本宮より乾方一里余あり。泉社より社
前不足洗、丹筒あり。乙女カウマ齋を奉る。祭礼十月廿四日あり。
社司乙女某宇佐氏宇佐郡荒奉仕也。齋ハ玉篇ニ云、齋
他口切齋齋、齋也と云、齋
至て、ホウトウツウあり。こ水と云。豊前豊後ろの人のハ、すべ
ホウテウと唱ふる。又あり。こ水と云。豊後ホウテウとて、名物
なり。さて和名抄云、蔣、鮎、切韻云、鮎、部斗、ニ音字亦作齋。
和名布止俗云、伏免、由煎餅、各也。とあり。と、豊後ろのハ、
こハ是とハ別あり。そハ小麦の粉をこりて、夫を細長
くみりて、是をつとこく。齋ろをこくや。又長
割る事あり。さて是を煮て食するあり。他方又出来ある小
麥、よてハ長くつとこく。ハ、

○専垣社

宇佐宮縁記云、安心院専垣者比賣大神之在所也。御修行之
時於此所語合利生給。有安樂御心之故云爾也。有社有寺已

佛神事恒例今、都麻垣云云。又或記云、其与利安心院仁到
留云云、大神專垣社川下之上津

磐根以三柱石奉祭日神現魂三女神与比咩大神預結幽契
為皇統守護之誓而御安穩也。故号曰安心院大神魂奉祭都
麻垣宇佐宮現記永享五
年作。又、専垣社、供僧六人内一人分、安門

坊任相續之旨可被勤其役、残五人分、事有談合定置之神事

佛會無退轉。可有勤仕之旨。可被加催促之由候也。仍執達如

件。正長元年九月九日、心榮坊、賢童在判、童村在判、文明十五

年、若宮殿分行幸會請物注文云云。一五百文、専垣社御供、

一壹貫文、同所神杯科云云。於専垣社一前机二脚、一造花四

瓶、一上席四枚、一祝席二枚、一敷設三枚、此所一夜分云云。寛

文元年、宇佐御神領千石配分帳云、壹斗五升、専垣社云云。あ

正妻垣ハ都万我幾と訓べし。八幡大神、妻神とある。比咩大

神のまゝ所なる不依て、肩せしるべし。垣と云名ハ神代の

垣造るなるあるは習比賣神則宇佐宮、妻神なる事。初は委

へる変なるべし。比賣神則宇佐宮、妻神なる事。初は委

く辨へしるが如し。さて此社ハ宇佐郡妻垣村にありて、比

咩神を祭て、八幡社と号く。近辺、大社ありて、神殿拜殿鐘樓

神宮経堂あり。又南、正面を西傍と云門あり。神殿ハ三間、拜殿ハ二間、平

六間前ハ馬場あり。東西百間許、西傍ハ神宮寺あり。則普賢寺あり。

此外も境内ハ三坊あり。堂も無住なり。神宮昔ハ二十八

人ありしを、今ハ四人のみなり。此村内ハ居住せり。

三人ハ矢野氏一人ハ糸永氏なり。社務職、矢野安藝守とい

鳥居、額ハ八幡宮とあり。土地高くして廣く、東南ハ登三四

町許、山あり。本甚茂と云。古ハ社も此山上ありしと云。今ハ

石祠あり。社邊より八町内ハ人を葬る事を許さず。此社九

月九日十日ハ祭礼あり。當郡内、中津領、島原領、合て百余村

の民集りて祭を行ふ。此村々の産子より祭礼の賑をいむ

云々の有て是より行ふなり。其社田と云物ハ領主より納

寄附田もあはる。古例にて下作人より年々現米十石、納

む。龍王の町ハ妻垣より六七町西南に有て、其間、谷の如く

又て川あり。妙見岳、城ハ妻垣より一里半北にあり。日野岳

ハ妻垣より三里西にあり。高山なり。下市村三女神社ハ妻

垣より二十町北にあり。妻懸より東北三里にあり。宇佐宮

あり。妻懸より五十町佐田村あり。

○宇佐住吉社

宇佐宮現記云。一三殿同東脇殿同東湯殿。車大友式部大夫殿。可有造進之由。被仰付。因之。律僧五室真助。木付讚岐守親公。田原藏人親幸。此外浦部人々。應永九七年十一月。有箸宮採用材木。次第被社納畢。現記ハ再與記トモ云。永享五年作アリ。宇佐宮古文書云。當社殿。任吉殿。春日殿。北辰殿。立柱上棟之御祭料。元祝物等合青銅三千足者。慥所送進之如件。慶長十八年十二月十三日。宗像清兵衛尉景生書判。上書ニ宇佐家ノ所藏アリ。任吉ハ須美与之ト訓べシ。祭神三座アリ。筑前住吉不同。宇佐第^{三宮}東殿^ニあり。南向^ニして檜皮葺あり。朱廣^一間^四面^ナリ。

○宇佐春日社

宇佐宮現記云。一西脇殿。應永九七年十月十四日卯刻。御立柱上棟也。杉柏葺守童網。造進之。慶長^{十八}年^ハ文書云。當脇殿。任吉殿。春日殿。北辰殿。立柱云云。なほあり。春日。加須我ト訓べシ。祭神四座。奈良春日社ニ同ト。宇佐宮第^一殿^西傍^ニありて。是^ニ南^向して。檜皮葺^朱なり。廣^一間^四方^ナリ。本宮カギ春日。後會ヨリ新嘗會ニ下ハ。當職アツカス事ナリ。カギヨリ後ハ本宮ノカギハ春日社ニ納メ置テ。春日ノカギを當職アツカス也。

○石躰權現社

八幡愚童訓云。豊前國宇佐郡馬峯石躰最初坐之所也云云。

四天王未為石鉢增異因降伏。憑是另四天王寺山。宇佐文書
益永家藏書。貫首添島宿禰則秀解申請本家政所裁事。請殊且
依度々御下知狀。且任寬元四年神官證判旨。被停止神敵並
用御馬所別當職。則秀如元還補彼職。可勤行御神事。預御裁
許子細狀。右件御馬所別當職者。雖為並用之亡父。並絕之所
職。以去寬元三年三月四日。亂入于御許山。令符御在所禁塚
之上。忝昇于石鉢。搥現御頂之間。彼山住僧等。依見行之座主
神護元當宮神官一同。訴申本所。經奏聞。日任社例。被解官並
絕之所職。畢爰並用企參洛令懇望之間。雖被下御教書。並用
下向之初。相留八月。御放生會之間。無雙大神依擬及雍怠先

年之比。以神官證判所令言上子細也。抑故並絕之所帶御改
易之時。相尋畧量之氏人。可被補任之旨。被御下社家之日。則
秀依為同氏最長。蒙社家之補任。畢其後賜度々本家社家之
御下知而勤仕御事來之處。去寬元年中之比。山野官司社務
之時。當惣檢校被補御馬所別當職之以來。則秀為彼代官多
年。從神事畢。今忽並用作為同代官。併背正負下知致御神事
之違例。且不顧親父重科。且成御神事。障導惣作為神敵之身。
重望補當職條。有神慮之恐。上勳當年春御祭之夜。不隨官司
惣檢校之所命。皆先例令吐惡口者也。是則非則秀之訴詔。偏
是一社之訴詔也。就中當宮神官所帶者。雖為重代之所職。罪

科出来之時罷其職宛給畧量氏人者社例也此等之子細前々沙汰之時具以経上奏之間重不遑言上者乎所詮乍爲重代神歆之身望補當職之條非則秀一人之歎是偏神官一同之大訴也然則被_レ停止並用之所職早如元則秀補給件御馬所別當職爲令勤行御神事之丁寧相言上如件文永四年三月日貫首添島宿祢則秀_レ宇佐郡佐田家古文書尔御許山神社破壊元神夏陵退事_レ用東御_レ尾藤金吾事書案如斯委細可被_レ注進仍執達如件弘安十年三月十三日御許山惣檢校御房沙弥判神社御祈禱元不修造破壊不勤行佛神事之由事関東御教書如此早任被_レ仰下之旨可被_レ進卷敷之旨仍執達

如件正應三年八月九日御許山院主御房沙弥判八幡宇佐本宮御許山雜掌申豊前國宇佐郡佐田深見西庄事代々支證并披見畢探題時者雖爲_レ幸濟可被_レ渡付寺家状如件永和二年十月九日陶周防守殿散位判_レ宇佐宮縁起_レ或記云_レ御_レ宇佐再與記_レ現記_レ共云_レ尔應永元三年正月九九日御許山御參宮三尊石鉢御拜礼牧峰正像_レ靈水此外秘所等不殘御拜見在之社家説尔御許山一二三各御驗石鉢高一丈五尺御壘の上尔有_レ靈穴北辰若宮兩善神王白山權現_レあり石鉢權現ハ御許山絶頂_レて講堂西_レあり宇佐三所の御旧地_レよりして三所御像の石多_レり講堂あり町許あり講

堂西は鳥居あり。是ふしめを多く引くあり。是より内は
入事を許さば。故尔石躰権現の神體ハ見えず。宇佐大宮司
家督相續後。初て御許山は詣る。鳥居内は入て拜むと云。又
豊後國国東郡六御二十八山の寺院二十一年又一度峯入
の時此山は来あり。注連を切ておくは入と云。御許山坊中
鳥居内はいる事ありはとり小石躰権現ハ東向なり。

○大尾社

宇佐宮文書 益永家所藏 任解状。旨女祢直大神安子。祝大神宮
保云云。大尾社御供田二十町。神領分十町云云。依為重役無
雙不論官庄封之地云。私領云。要名知行田畠等皆預不輸之

掌無有。率篋望諸御裁停止面々妨如本為不輸地。弥欲致御
祈禱丁寧矣。仍言上如件。元暦二年三月日。祝兼權少宮司大
神朝臣宮保女祢直大神朝臣。寛文元年。宇佐御神領千石配
分帳。高三十七升。大尾社燈明科同壹石貳斗三升。大尾社
祭料 此神社二月二季有致齋會祝御杖人勤之。あり。大尾ハ於保子と訓べ
し。山尾はあり。社多し。負せあり。宇佐宮より。御許山
あり。小社なり。鳥居あり。宇佐氏系図。宇佐公池守神護景雲年中
造立大尾社。壽三百余歳とあり。宇佐宮記。菱形者三山之
為。龜山尾と云。夏見え多し。是ハ違へり。大尾山ハ御許山
の尾ついで。龜山はもついで。あり。

○宇佐下宮

宇佐宮文書

益永家所藏

八幡宇佐宮下宮御炊殿御造營之事。

以豐前國神領段別錢可有修造之間云云。至德四年三月五

日大内左京權大夫殿沙弥判益永家古文書云。下宮者弘仁

年中被造三宇殿畢奉安置御躰御神宝物云云。自應永九六

年上宮御造營被初之。同九九年以七月十七日正解若宮殿

谷本宮仁御還御之間云云。此下切き若宮殿社司職證文

云。宇佐宮惣檢校重輔謹言上。抑當社若宮殿御社事。先年御

廻祿候御神躰事者。司惣檢校馳參奉出候雖依無假御座若

宮殿御尊神奉借下宮三殿之片間。令安置候。彼下宮御社上

宮下宮御神躰御安座候云云。四月五日。杉民部入道殿重輔

判之あり。宇佐下宮ハ龜山西麓ニありて。神殿ハ三殿共ル

南方向へり。前ニ廻廊あり。入二間半平九間。三殿ハ則片佐

座前祭同上宮三座云云。每御神事後此宮奉備神前御酒宮

前有御食川奉炊朝夕御膳也。又當御行幸會之時。以旧薦之

御驗奉遷此殿。以此宮之三社共ニ四尺間三間。社あり。回廊

共ニ檜皮葺なり。御驗奉遷奈多社也。

○百大夫殿社

宇佐宮永享現記。應永九七年十月十一日。百大夫殿社立

柱。奈古若狹守重光造進之とあり。百大夫殿社ハ宇佐町西

より入口左ニあり。道傍石鳥居あり。額ニ百體殿とあり。神

人を討平けし時此所又隼人亡靈を祭りし物なりと云。
當郡高並村にも百社宮と云あり其間四里許にあり所なりとも由ありて聞ゆ。又神殿の内は六角柱ありて社宮六人の姓名を記せりと云。此社の神官六人ハ皆樂人なり。

○ 佐田善神王社

永享五年宇佐宮現記云。一應永元三年十二月十三日。左右善神王殿。南中樓御安座。左阿蘇大明神。右高良玉皇大菩薩。云云。あり。
是は依て考ふれば右の二社を右に善神王と号する也。宇佐善神王旧記云。御遷宮引付。一御供。一膳付。一九積。
白米貳斗五升。付飯。皆形貳拾四枚。一櫃。二付清蓮貳枚。一湯桶ヲケツラ。貳一鏡壹懸。一懸魚貳懸。一

瓶子壹雙。一料足千足。一布九。一付幣。
ヤキマア一太刀四鈞。一鎧甲四函。一弓四張。付腕征矢四腰。帶七筋。一馬三足。延徳三年。
辛二月九日。善神王大宮司あり。
此旧記ハ宇佐郡佐田村にあり。宇佐郡佐田村善神王社ハ。聊なる所中。亦ある。東向ありて。神殿并殿鐘樓御供屋石鳥居等あり。近辺十五村の産所なり。祭礼ハ九月三日四日兩日なり。三日子村上まで出御あり。四日又還御あり。神官阿部登守奉仕也。
九月祭ハ十五村より出役して是に善神王社棟札。善神王棟札書付。宮司。西之坊。成就坊。熊村。鳴川村。平倉村。房ヶ畑村。山藏村。内川野村。古川村。大明尾村。塔野尾村。矢津村。口之坪村。廣谷村。笹ヶ平村。佐田村。勝

尾村久升田村矢崎村右此度御沙汰付日記之通書上申候
所如件万治貳年亥四月之あり。

○ 依田宇都宮

宇佐宇都宮旧記云先年宇都宮一御供米六斗六升一沓形
九拾合四拾八枚一具足四兩一甲四匁一太刀四鈞一弓四
張一征矢四手一白布貳束一紺布壹束一料足貳百足一清
延貳枚一薦拾貳枚一懸魚四懸一瓶餛子貳雙あつゝ桶貳一
帶四筋一馬貳匹一料足百足一きぬ貳足一神樂錢五百文
右之御神樂衆酒飯給もせ人貳百文為後日書記永正十
八年辛巳二月吉日祝主兵部大夫景氏とあり宇都宮ハ宇佐

郡依田村上村ありて聊なると中なり天神社と並びて立

有社ハ何きも貳四方許なり南表石鳥居あり此處ハ古来の

地ハある神官阿部豊後守奉仕也

○ 廣谷山神社

宇佐廣谷山山神旧記云廣谷とや山御神毎年御祭と云
人之事一番とや二番山の下三番津房口四番き巴

羅五番イシイ六番ヲ久永正九年甲子十一月吉日祝主兵部

大夫書判と有り宇佐郡廣谷村山神社今も森中とあり小

社なり南祭八十一月朔日子執行也神官阿部越後依田村

と居住也

○安心龍王社

宇佐郡龍王社ハ龍王山の羊腹方北ありて東向なり。神殿并殿神樂堂あり。八大龍王を祭る。此社も十年許さきハ山上に在り。火災依て今の處に移せり。神官山田上總是子仕ふ。大佛村に居住也。社より少し下は龍王町あり。平地ありハ高し。是昔の家中の地なり。

○香下妙見社

宇佐郡佐田家文書ハ豊前國宇佐郡妙見岳云云。天文五十一年十月十五日杉因幡守殿佐田大膳亮朝景又大友義統狀ハ其方事至妙見岳築カ遂在城云云。飯田但馬入道に當る。寺あり。妙見

岳ハ宇佐郡香下村カウジタあり。古山上は妙見社あり。もと某此山に城を造る。下ル下せりと云。

○仙巖五社権現社

仙巖山社記略ハ宇佐郡麻生御宝陀寺鎮守五社権現者。法道仙人留錫之時。白山権現有出現云云。其後合稻荷妙見文珠觀音之四尊為五社云云とあり。社ハ□に向ひて建。此地ハ中麻生村あり。大岩立巡りていと物さびる處なり。岩の正面ハ不動大日の像を彫付あり。奥院と云物ハ五尺間三間許の堂にて。其少北は鎮守社あり。則岩壁下なり。社上ハ石鳥居あり。又二王門の跡あり。鳥居ハ五社額あり。

鳥居あり二王門、礎までの間は石祠多し。高さ七八尺の石
二王あり。安永の比奠院の下は、宝陀寺の古屋敷と云物あり。
此辺ハをべて石多く踏せまらぬ。くあり小野河内
と村はゆく道あり。奠院と云物半分ハ岩下宝陀寺なる
はく登る事是まで八丁なり。早敷の時ハ此辺十四村の
民、奠院は麓まで雨を祈るとなり。此處より北方一里は高
山として登、一里の山あり。是麻生棋津守の居城の跡ありと
云。山上數十所の平地有て、中は高處あり。又丸の跡あるも
ありと云。序より小羅漢寺あり。宇佐宮方はゆく人櫻峠に
云所を越ゆる事なり。此峠ハ下毛郡と宇佐郡との堺あり

又、東ハ宇佐、西ハ下毛なり。西方屋方谷と云ハ、南北は流て
長さ三里あり。宇佐郡に入り山口村あり。又聊なる處を越
て、東南則上麻生村あり。

○ 稻積神社

稻積社記略ル。中村稻積神社。所祭六座、大山祇神、瓊々杵尊、
木花咲耶姬命、火照命、火須勢理命、火遠理命也とあり。
宇佐郡中村稻積神社ハ、稻積山の西はありて、今ハ六社
宮と云。東は向入り、神殿并殿石鳥居あり。前ハ谷川流る。神
官稻留イナヒ甚ク由是は奉仕也。稻積山ハ登ハ町ありて、甚偉へ
ある山あり。形甚るるく、上のとがりたる山、山の上は石

祠あり。當郡木内村妙樂寺也。古ハ此社の社僧ありト云。
稻積山号
妙樂寺

○後山権現社

豊後國六御山諸勤行注進目錄ニ。本山分一後山石屋云云。
於六所権現御寶前。二季御祭。二月十一日
初午日勤之。五節供等云云。於
権現御前仁王講一座。最勝王講一座。行之也。云あり。後山六
所権現ト云。宇佐郡立石村ニあり。今ハ社もなからりて只
岩洞の辺ル藥師堂残まリ。

○宇佐家

国造本紀ル。宇佐国造ハ。檀原朝高魂尊孫。宇佐彦命。定賜国

造。宇佐系因ル。宇佐彦命。其子常津彦耳王。其子権屋。其子押
人。其子珠敷。其子布敷。其子豊玉。其子小舟。其子安山。其子宣
坂。其子長野。其子古辺。其子宇佐公武雄。初賜宇佐公姓。
叙正五位下。其子宇
佐公貞野。其子宇佐公佐野。其子宇佐公牛人。其子宇佐公池
守。神護景雲年中。造立
大尾社。寺三百余歳。其子権大宮司宇佐公式佐。其子権大
宮司大初位上。宇佐公豊川。仁壽年中。造
立若宮殿。其子権大宮司宇佐
公文世。其子大宮司宇佐公佐雄。天安
年中。其子権大宮司宇佐公
官雄。其子大宮司宇佐公夏泉。延喜年中。蒙
把笏之勅許。次秋穎。夏泉子大
宮司宇佐公春穎。其子権大宮司宇佐公春海。其子大宮司宇
佐公英利。其子大宮司宇佐公具憲。其子大宮司天曆
三宇佐公

持節其子大官司應和宇佐宿祢守節次權大官司宇佐宿祢

諸守大根川社司諸守子權大官司大根川社司宇佐諸賴其子權大官司大根

川社司宇佐賴方其子權大官司大根川社司宇佐諸純守節子大官司

宇佐諸時次田口緇男領主宇佐諸純守節子大官司

天延二年宇佐宿祢貞節位四其子大官司宇佐宿祢相規寬仁叙正

安三年六月再補大官司益永家次權大官司宇佐宿祢相忠之始祖相

司四年叙從五位下益永家規子大官司長元宇佐宿祢相方其子大官司長元宇佐宿祢

公忠實相規其子大官司天喜宇佐宿祢公則次宇佐宿祢公

隆公則子大官司兼曆宇佐宿祢公相次宇佐公隆其子宇佐

公宗其子大官司應德宇佐宿祢公順叙從五位下保安四年

次宇佐宿祢公康具子宇佐公成公順子大官司保安宇佐宿

祢公基男晉三次宇佐宿祢公義次宇佐宿祢公兼次宇佐宿祢

公盛其子宇佐公隆次宇佐宿祢公經公基子大官司宇佐宿

祢公通天養元年十一月九日賜大官司符治兼四年七

惡叙四位之時改宿祢為朝臣元曆年中諸方惟榮等其子大

宮司保元公房建久五年再補兼元二次權大官司宇佐公廣

具子權大官司宇佐公方次宇佐公真其子宇佐

公重其子薦社社司宇佐重真其子宇佐公澄次平田八郎

宇佐公綱公綱子宇佐公演其子宇佐公俊公綱二男高次宇

佐公成次大官司宇佐公政日向國村角之公仲子大官司

二年宇佐公高次宇佐公成具子權大官司宇佐公邦其子宇佐

天文十九年七月叙從五位下。但不次大宮司。宇佐公政。日向

角之領主。号岩根。其子隆大宮。其子大宮司。宇佐公有。從五位

元。年賜。其子大宮司。宇佐公世。正安元年十月廿四日。補大宮

日。西遷。其子宮成大宮司。宇佐公敦。從五位下。童名一德。九對

日。西遷。次豐前。三年。宇佐公浦。童名二德。九對。次到津大宮司。宇

佐公連。從五位下。童名三德。九對。馬五郎。豐前。次權大宮司。宇

佐公一。童名德王。九對。馬大郎。讓得鏡山。有吉。名川。毛。号鏡山。

林公敦。子宮成大宮司。宇佐公將。光道。其子宮成大宮司。宇佐

公右。正慶元年五月十二日。自祖父公敦。讓得大宮司。職。延元

次宮成大宮司。宇佐公和。公右。子宮成大宮司。宇佐公居。其

子宮成大宮司。宇佐公內。其子宮成大宮司。宇佐公滿。其子宮

成大宮司。宇佐公則。元九日。造營之時。賜。殿。感。之。給。直。其子宮

成大宮司。宇佐公佐。應永三十四年三月九日。任。大。其子宮

成大宮司。宇佐公高。其子宮成大宮司。宇佐公統。其子宮

成大宮司。宇佐公通。其子宮成大宮司。宇佐公建。天文十

月晦日。叙。從。五位。下。任。修理。大夫。同。十九年七月十九日。任。從

五位。上。文。祿。元年十一月三日。卒。永祿。年中。大友氏之家。族。奈

多。鑑。基。惡。行。之。時。領。地。宅。地。等。被。押。領。當。家。代。之。居。住。宮。中。

無。當。職。前。職。之。差。別。雖。抽。神。忠。依。此。尼。不。得。已。暫。退。宮。中。

次。宇。佐。公。豐。其。子。武。公。建。子。宮。成。大。宮。司。宇。佐。公。里。從。五。位。下。

永祿。十。次。時。技。備。後。隆。令。相。續。時。次。江。島。刑。部。公。綱。相。續。江。公

里。子。宮。成。大。宮。司。宇。佐。公。基。号。右。工。門。督。童。名。長。松。九。天。正。十

年。正。月。五。日。嫡。子。松。千。代。九。讓。与

三十五

三十五

大官司職。屬黑田長政之幕下。移武家改姓名。其子宮成大

黑田吉右卫門政本實。時技隆令男公建孫。其子宮成大

官司松千代丸。慶長元年。次峰屋阿波守政吉。武家公基實子。次

黑田藏人。同政。松千代丸子宮成大官司。元尚。慶長元年。宮成家相

續以公基女嫁之。号掃部童名豐壽。雖為到津公憲之一子。依

申緒相續當家。其到津家者。屬社。社司。字。依。重。則。男。公。吉。相。續

之。實。到。津。公。其。子。宮。成。大。官。司。字。依。公。恒。元。和。元。年。補。大。官。司。

憲。婦。男。也。其。子。宮。成。大。官。司。字。依。公。恒。元。和。元。年。補。大。官。司。

九。元。和。元。年。細。川。忠。貞。行。幸。會。再。與。之。時。七。歲。而。勤。之。正。保。年

中。到。津。公。魚。頂。戴。之。御。朱。印。恐。風。敗。之。難。殘。置。而。歸。宮。依。之。公

恒。參。府。頂。戴。之。御。朱。印。恐。風。敗。之。難。殘。置。而。歸。宮。依。之。公

載。之。歸。宮。次。到。津。大。官。司。字。依。公。村。相。續。到。公。恒。子。宮。成。大。官

司。字。依。公。躬。享。保。年。云。云。到。津。大。官。司。公。連。子。到。津。大。官。司。字

依。公。到。其。子。到。津。大。官。司。元。至。德。其。子。到。津。大。官。司。三。應。永。十。字。依

公。負。其。子。到。津。大。官。司。同。字。依。公。增。其。子。到。津。大。官。司。字。依。公

蕪。應。永。二。十。九。年。三。月。其。子。到。津。大。官。司。字。依。公。弘。編。祭。具

子。到。津。大。官。司。字。依。公。正。其。子。到。津。大。官。司。公。治。其。子。到。津。大

官。司。字。依。公。澄。天。文。二。年。八。月。十。六。日。叙。任。其。子。到。津。大。官。司

字。依。公。憲。号。大。膳。其。子。到。津。大。官。司。字。依。公。吉。号。右。京。大。夫。實

子。其。子。到。津。大。官。司。字。依。公。魚。元。和。六。年。八。月。六。日。叙。任。大。官

司。号。主。膳。正。寬。永。年。中。滯。府。奉。次。池。永。重。真。相。續。薦

慈。許。將。軍。家。光。公。依。之。正。保。三。年。十。一。月。次。池。永。重。真。相。續。薦

十五。日。神。領。千。石。之。御。朱。印。始。頂。戴。之。王。應。二。年。叙。任。從。五。位。下

家。公。魚。子。到。津。大。官。司。字。依。公。村。王。應。二。年。叙。任。從。五。位。下

中。絕。至。此。與。廢。實。云。云。權。大。官。司。相。忠。益。永。之。子。權。大。官。司。字

依。幸。忠。其。子。權。大。官。司。字。依。幸。元。其。子。權。大。官。司。字。依。幸。平。其

子。權。大。官。司。字。依。昌。職。其。子。惣。檢。校。字。依。基。輔。永。久。三。年。從。公

檢我馬。其子惣檢按字依栄輔。從權擬大宮司晉任。其子政所惣檢按字

依清捕。其子擬大宮司字依倫輔。次字依親輔。其子字依英捕。

親捕，二男字依伊捕。其子字依久捕。親捕，三男字依盛捕。其子武藏系永領主。字依村輔。其子權惣檢按字依豐捕。親捕，四男

字依神輔。次字依經輔。其子祿領主。字依安捕。次次政所惣檢按字

依右輔。加增荒後。因益永。次權擬大宮司字依二郎大夫字依

實輔。其子權少宮司字依光捕。其子氏次少宮司出生七郎大

夫字依言輔。領出。生子。其次惣檢按兼帶若安岐八郎字依為輔。

從少宮司晉任惣檢按。次權擬大宮司從五位下。檢按字依忠捕。其子

按。知行安岐御任吉。擬大宮司倫輪。子擬大宮司字依道捕。次字依

頼輔。田中祖也。其道輔。子御馬所檢按字依景輔。其子御馬所

檢按字依保捕。其子御馬所檢按字依盛捕。次字依頼捕。其子

其子字依里捕。頼捕。二男字依負捕。盛輔。子御馬所檢按益永宮内丞字依繁

輔。次字依勝捕。次字依則捕。山次若宮社司字依遠捕。其子權

惣檢按字依仲捕云云。安岐八郎馬捕。子權擬大宮司字依定

捕。其子少宮司字依重家。其子字依家氏。次權擬大宮司字依信捕。次

權擬大宮司字依俊捕。次女子信捕。子權擬大宮司字依宗捕。

日向之任。知行次權擬大宮司字依敦捕。日向次權擬大宮司

字依仲捕。其子權擬少宮司山香雅樂助。次權擬大宮司字依

穎輔。次權擬大宮司字依冬輔。敦捕。子權神主字依道捕。其子

檢按字依妙捕。其子次權惣檢按嘉陽院。字依貞輔。其子權擬

何 次少官司侂居捕次權擬少官司侂豐捕其子權神賢

捕 次權擬少官司侂永捕次女子永捕子權物檢校魚倉司

大夫頭書生令官文永中侂行永其子權惣檢校魚倉司大夫

頭書生令官侂永氏其子權惣檢校魚倉司大夫頭書生令

官侂氏弘其子上同侂永世其子上同侂永朝其子上同侂

永治云云益永石捕子政所惣檢校侂行輔其子政所惣檢

校是治年中侂世輔次權大官司侂文輔其子權擬大官司府目代侂化清捕元亨

二年卒其子侂穎輔其子少官司侂宣文捕次權大

官司侂右輔次少官司侂千輔為嗣輔養子住吉太即御

命捕任吉太即御家人次少官司侂連捕其子權惣檢校連

輔二男惣并官次權擬少官司侂益輔次權擬少官司侂

朝輔其子權擬少官世輔子政所惣檢校侂正捕其子政所

惣檢校侂侂輔其子政所惣檢校侂盈輔其子政所惣檢

校侂侂節捕其子政所惣檢校益永肥前守侂侂輔其子政

所惣檢校侂侂魚時其子政所惣檢校侂侂內其子政所惣

檢校侂侂內輔其子政所惣檢校侂侂重捕應永年中造其子

政所惣檢校中應永年侂政捕其子政所惣檢校侂侂逆捕次

政所惣檢校侂侂賢輔逆捕子政所惣檢校侂侂通輔其子政

所惣檢校侂侂通永實通捕二男也其子政所惣檢校益永掃部助侂

侂直輔其子政所惣檢校侂侂通高實通捕三男也其子政所

惣檢校宇佐通詮永禄五其子政所惣檢校益永中務少輔宇

佐宗輔元龜二其子政所惣檢校益永左卫門入道宇佐宗輔天正五年中於高良戰死

法名宗珍其子政所惣檢校益永民部少輔宇佐宗世幼名武千代

次宇佐氏輔同時戰死宗世子政所惣檢校宇佐政輔幼名武千代

元和比其子政所惣檢校宇佐恒輔實江島公延二男云云とあり兩大

官司其外今行小袋田染江島永弘樋田池永益永令官等と

な宇佐氏なり大官司ハ治承四年公通大官司の例より

六十年の任限を以て交代す御神領の内百或系図不宇佐津

彦を垂仁天皇御子忍代玉名の王の御子とせりいづあ

言む宇佐津彦ハ其出所實ハ又一説今本旧事紀ハ天

三降命豊國宇佐國造等祖とあるに依て宇佐彦命を天三

降命子とせり是ハむげと近世の説なりさて宮成家と云

ハ宇佐宮大鳥居の北三四町許にありて田向家とも云也

南不向なり又到津家ハ大鳥居の東に近くありて西不向

なり此外宇佐氏神官多くハ神領地もありとりへん中

比のみづゝル宇佐村内を離れていづぶ歸らざるもあり

今行祠官ハ下毛郡屋形村に居住し小袋祠官ハ下毛郡小袋村

に居住し田染祠官ハ下毛郡湯屋村に居住し池永下毛郡池

永村に居住し樋田祠官ハ宇佐郡樋田村に居住せり宇佐

佐氏の庶流所々散在する物あはて敷へがし宇佐郡平田村

又、教覚寺として門徒宗の寺のありハ、大宮司公通の三男平
田ハ即公細の末孫なりと云。又湯屋村、田原嗣教云、宇佐郡
の麻生氏ハ、元采宇佐氏より、宇都宮の黨ハ、公通大宮司治兼四
ふべかりと云。宇佐氏より、宇都宮の黨ハ、公通大宮司治兼四
幸、宿禰を改めて、朝臣と改る由見エ、公通大宮司治兼四
類を考ふるも、宿禰と改る由見エ、公通大宮司治兼四
をウけるハ、いふ見あり。又或系図ハ、此宇佐氏ハ、旧記
云、初て權大宮司と云事の見ゆるハ、いふ事見エ、又三代
天平勝宝六年、下ノ初、神宮、祿直祝と云事見エ、又三代
實録貞觀十八年、下ノ准、宇佐宮、永置神主とあるの事、又
宇佐大鏡ハ、初て大宮司と云事見エ、多ク、宇佐郡、藤原の五姓も専
し、今ハ、宇佐、四姓と云事有て、宇佐、大神、田部、藤原、四姓を専
宇佐、神宮と云、此外、宇佐、栗田、丹波、清原、藤原の五姓も専
益、永氏云、宇佐、郡立石、城、宇佐、村、菱形山の成、又ありて、宮
成、大宮代々の居城なり。又平田の城ハ、宇佐、郡、平田村ニあ
り。宇佐、公、通、大宮司、天養の比の居城なり。又、山井の城ハ、宇
佐、郡、佐野村ニあり。佐野氏の居城なり。是も宇佐氏の余流
なり。一本系図ハ、宇佐、武雄を叙正五位下とあるも、古代の
事ナリ。小本系図ハ、外記局日記、天慶元年、下ノ宇佐、大宮
司、宇佐、是、憲、叙、外、從、五位、下、とあり。天慶の比、猶、加、く、の、如、し。

○大神家

類聚國史十九卷、弘仁十二年八月戊寅、以大神宇佐二氏
為八幡大菩薩宮司、大神系圖子、大神比義、其子大神春麻呂、
其子大神胤守、胤守子、次大神宅女、次大神諸男、諸男子大神
朝臣田麻呂、田麻呂、思惟親、父諸男、養老四年、於下毛郡、大負之
驗、今、我、欲、奉、祈、願、于、當、宮、三、所、之、御、神、饗、致、信、於、本、宮、運、步、於
彼、也、權、一、心、經、百、日、之、處、忽、蒙、靈、告、奉、願、尊、神、奉、進、裁、御、衣、至
後、裔、當、社、御、重、元、御、衣、之、事、小、山、田、社、司、唯、授、一、人、之、深、秘、也、
兼、帶、御、裝、束、所、云、云、天、平、九、年、十、一、月、賜、大、神、朝、臣、姓、云、云、古
老、傳、云、大、善、寺、為、菩、提、寺、其、子、大、神、朝、臣、種、磨、次、大、神、少、吉、脩、賣、次、大、神、女
斐、種、磨、子、大、祝、大、神、朝、臣、雄、黑、磨、次、大、神、廣、勝、次、神、主、大、神、清
麻呂、其、子、大、神、清、高、其、子、雄、黑、麻呂、子、大、宮、司、兼、祝、大、神、朝、臣

家弘社小山田次大宮司兼祝大神朝臣家賴次大宮司兼祝大

神朝臣宮主家弘子御裝束所檢校大神朝臣弘宗社小山田其

子御裝束檢校大神負弘社小山田其子御裝束所檢校大神

家兼社小山田其子權少宮司御裝束所檢校大神負高社小山田

其子命婦大神淳子次擬神主御裝束所檢校大神負倫社小山田

司負倫子御裝束檢校始大工大神負兼社小山田其子權少宮

工大神唯祐社小山田其子大神唯安次御裝束所檢校大神負

右社小山田負右子擬神主三元祿御裝束所檢校工大大神負家社小山田

司社次命婦大神戌子次大神唯春次女子負家子御裝束所

長保二年兼大々工大神家義次大神義宗次大神義文家義子御

裝束所檢校元長大神家實其子御裝束所檢校久長大神負次其

子女祢宜治寬大神春子次御裝束所檢校二天喜大神負弘其子

御馬所檢校大神行光其子御馬所檢校元兼保大神弘光社小山田

司次女祢宜大神純子次大神負任弘光子御裝束所檢校永保

三兼大々工大神秀負社小山田其子權御裝束所檢校友成友

成子宗安其子安利其子末安其子末宗其子安宗宗重代々

繼其職大神末久世早次大神時末小山田社時末子大神弘

永社小山田次大神末負社小山田其子大神負安應保其子御裝

束所正檢校文治大神負遠其子御裝束所正檢校嘉祿大神國

負其子大神女女次大神為負社小山田次神有次慈憐次神

采為負子大々工大神重俊小山田社司次良理重俊子大々工大

神負行小山田社司次大神重安負行子大々工式部大浦德治文保

大神負世小山田社司次行清次道嚴負世子御裝束所檢校未繩

四郎大夫神敦負小山田社司大々工長大神負家次魯道敦負子

御裝束所檢校始大々工長修理所別當次郎大神宇負小山田社司實敦

房其子富益丸早也次御裝束所檢校大神負與小山田社司負與子

御裝束所檢校應安新龙卫門尉大神負男小山田社司其子大神負

内應永北五年從大内家一御殿管作若宮殿其子大々工正長

小山田十郎大神負則小山田社司其子御裝束所檢校龙卫門大

夫大神負幸小山田社司其子大神宮氏小山田社司其子式部大

輔大神氏康小山田社司其子御裝束所檢校大々工大神度增小山田

司田社其子大々工大神重負小山田社司其子御裝束所

檢校大神紹真小山田社司其子御裝束所檢校大々工大神負

氏小山田社司云云此家ハ又ありて初官十家内より

大官司家頼子大官司兼祝大神宮次後其子大神真守其子

女女とのあ次大神蒞麻呂天長元年奉顯若次若宮神主

兼祝正六位下大神助雄女之子大神氏麻呂次大官司兼祝大神惟次

次權少官司大神惟定次少官司大神惟信次大神惟負其子大

其子女祿宜成子寛和二年叙從四位下氏磨子大官司兼飽田麻呂其子大神飽國

次大官司兼祝大神仲田麻呂其子大官司兼祝大神良宗飽國其子廣宗其子令婦良子

子大官司延長七年大神眞實次權大官司大神國寶其子命婦喜多良女眞實

子權大官司大神惟國次大神神主其子清子或定子惟國

子大官司兼祝大神為利其子大官司長保元年大神邦利從五位下其子

大官司大神忠行從五位下次大神隆行忠行子大神利明其子大官

司兼祝大神明親次大神輔行此未皆參內明親子大官司兼祝大神

行房其子大官司兼祝大神行光其子大官司兼祝大神宮朝其

子大神宮式小山田社司後改貞次次祝權大官司大神朝式朝式子大官

司寬德大神朝助從四位下其子大官司兼祝康平官符大神宮助次少官司

大神朝持持一本作時次大神忠助此未橋津宮次宮助子大官司兼祝延久官符

大神宮信從四位下次神主橋社大神宮春宮信子少官司永保元年大神

官方其子五官司兼祝康和五年大神宮房其子五官司兼祝大神

宮忠從五位下次少官司大神宮俊次少官司大神行房妻垣社司宮忠

子五官司兼祝大宮直正五位上次大神宮宗次六郎大夫大神宮

包其子神主宮貞其子宮房宮直子法橋智仁彦山權座主熊野山權少

座主兼關東地頭職有山座主相嚴法橋此末字依御前檢校次二官司兼祝應保二年大神宮保

次權祝七郎大夫大神宮家次大神宮重其子女三人宮保子

大官司後鳥羽院時大神宮明其子大祝正治中大神宮宗其子大祝

少官司建保元年大神宮經次神主兼祝次郎大夫大神宮持其子

宮經子大祝少官司大神宮清次女子次擬祝權擬神主大神

宮基次女子次十郎大神宮麻呂宮清子御前檢校大神宮仁

其子具子次權擬神主大神宮行次大祝文永大神宮守次若宮神

主大神宮輔社次名海坊源意次大神宮種次女子宮守子

大祝大神宮昌母薦社次女祢宜常子次權祝權擬神主大

神宮照次女子宮昌子大祝神主元弘二郎大神宮義其子大

大祝大神宮吉其子權大宮司大祝建武大神宮政次大神宮

久宮久子大神宮光其子次今永越後守大

神宮其子宮政子大祝權大宮司大神宮比其子大祝

權大宮司大神宮內其子大祝權大宮司大神宮用次大神宮

盛宮用子大祝權大宮司大神宮增次大神宮則宮增子大祝

權大宮司大神宮國其子大祝權大宮司文大神宮氏小山田

次右馬助大神宮高宮氏子大祝權大宮司大神宮重次隍陽

師大神盛榮次小山田社司大神氏康次女子四宮皇子大祝

權大宮司大神與勝次彈正大弼大神宮運其子善右衛門大神宗

吉次惠良作大次女子次勘解由大神宮玄次左馬頭大神途

祐與勝子大祝大神宮貫次織部正大神宮躬次女子二宮貫

子大祝大神宮通次男徳坊尊者次勘三郎大神恒村宮通子

大祝權大宮司對馬守大神宮茂云云少宮司祝惟定子少宮

司祝大神惟助其子權擬大宮司大神惟俊其子權擬大宮司

大神惟重其子權擬大宮司大神重利此末次女祢宜

寬治大神直子勤勞次大神是高其子神高澄

子 <small>神安</small> 重利子 <small>初若宮</small> 權大官司大神利通 <small>初若宮</small> 其子女祢宜大神忠	子 <small>初若宮神主勤仕</small> 次大神宗通 <small>此未若宮神主</small> 其子女大神宗	頼其子女大神宗義其子女祢宜大神末子 <small>御古七歳</small> 云云少官司惟	子權少官司大神信助其子少官司大神信高其子少官司大	神惟行其子女大神惟永次女祢宜大神永子惟永子權祝少	官司大神惟平其子女祢宜大神好子次權祝大神保平其子	權祝少官司大神李平其子權祝大神惟李其子權祝少官司	大神諸幸其子女大神諸平其子神牛 <small>山之學頭寺之講代正和二年作宇佐縁起</small>	次女祢宜大神光子云云 <small>比義事ハ縁起亦見之あり</small>	今按ずる <small>此大神も其初ハ大和國三輪より出ありと聞</small>
---	---	--	--------------------------	--------------------------	--------------------------	--------------------------	--	---------------------------------------	---

ゆ <small>今大神をオホガミとモオホガ</small> 宇佐宮今神官にて恵良	小山田今永 <small>此支族筑前</small> 福田矢部石坂等の家大神氏なり	来て狂める者多しその内又文字を大賀とあり多あり	日あり天正の比豊後國日出城主大神の仙々と云人もあり	梨
---	---	-------------------------	---------------------------	---

太宰管内志

豊前之十



Faint vertical text columns within a blue-lined border, likely bleed-through from the reverse side of the page.

