

七經雕題畧

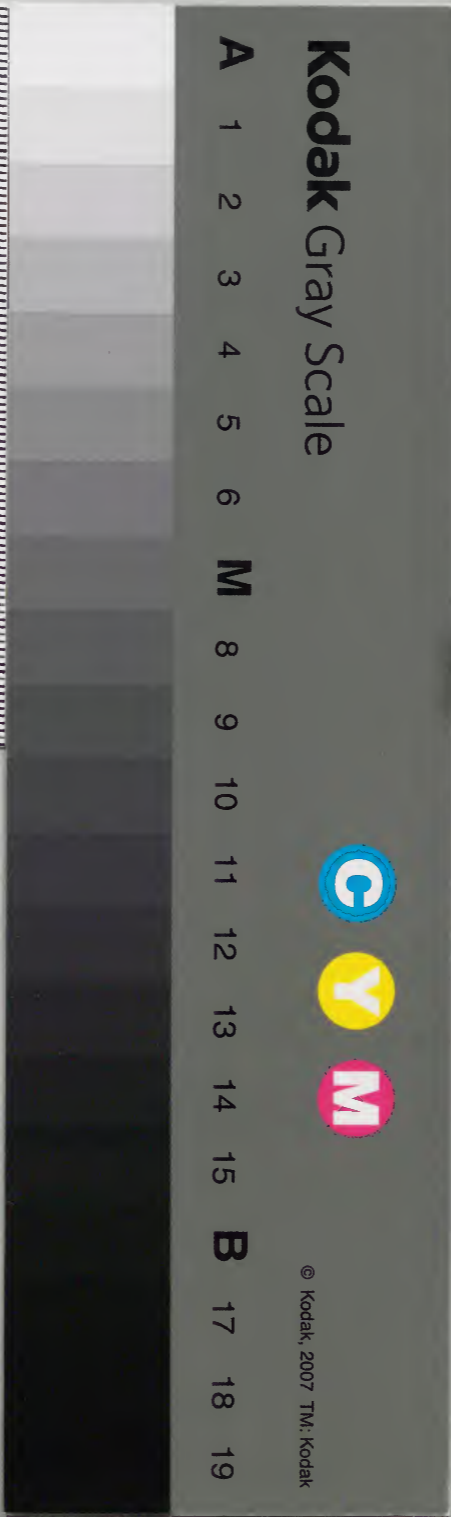
一

和書門		二四五九	號
一八	冊	六六	函
四	架	六	函

和書類		二四五九	號
一九	冊	六六	函
二	架	六	函

內閣文庫		番號	和 24559
		冊數	18(1)
		函號	191 4

191-4



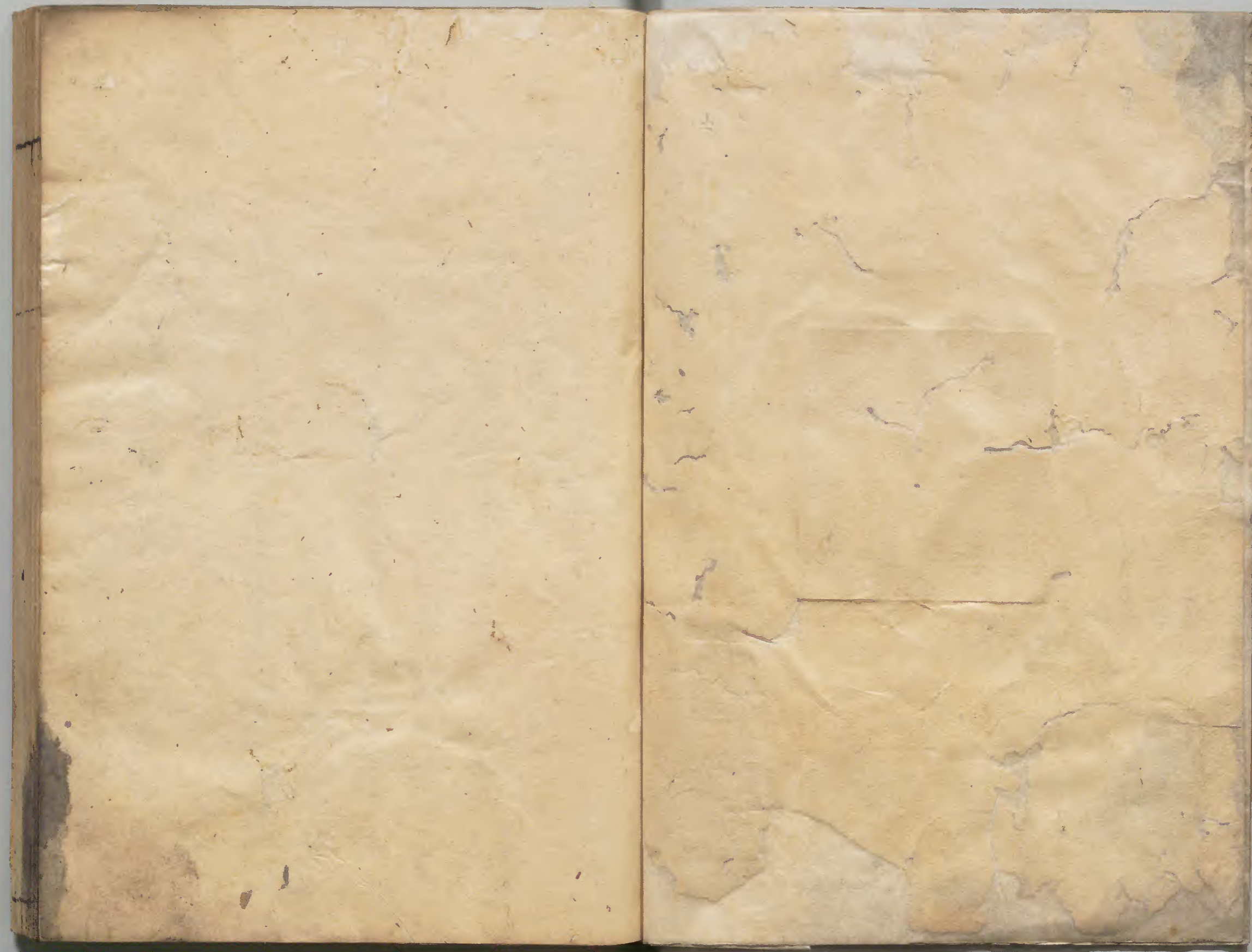
和書門

番外書冊

畧

			和書門
	二四五九	六六	類
八	四	架	函
冊			號

儒家十三



七經離題畧并言三則

離題者何。細書于書冊上。是猶人頭之混文也。畧者何。舉其概也。蓋此書元非撰述之等。誦讀考索。有得隨書以備遺忘。已童習白紛。循環無終。三十年于茲。書幅有涯。不可添補。於是字斷續交錯。逐字相接。新舊厯雜。塗抹重沓。至於漫漶不可讀。勢不得弗別纂錄而畧成矣。凡說他人過失。欣然解澗而聽者。小人也。愀然不樂者。君子也。至於說其所親厚。尊信之過失。則聽

者不論君子小人必先有弗擇之心存乎智臆之間矣故其言雖有當者必言是則是矣其言則過當或言不必至於此或言不必辯者其至於傳會補苴愈言相加以禦一時詭鋒矣乃論其所憎惡卑薄者則必先有杯躍之意溢於眉目矣故其言雖有不當者猶言莫須有或言將然之勢自非大賢不能免于此夫經說異同殆有甚焉予所纂錄多規切於名賢鉅儒儒人所尊信者無所回避是以論難合而取憎深矣然予胡求人之若同哉蓋將欲

質之弗擇者以要至當也已非為杯躍者言嗚呼知我罪我其在斯編夫

好新奇而厭故常之人不可典論經矣安故常而憎新奇之人不可典論經矣剛戾好為物敵之人亦不可典論經矣然是皆非君子者之用心也尚可言矣若夫學行敦實篤信先儒而景慕夢寐者非君子者乎然而不可典論經者存焉噫論經之難於斯可知矣唯平心讀書不生愛憎於新故不岐信疑於耳目深慨古經之未瞭而痛聖人之心

未伸于後世如憤如悶忘寢忘食置毀譽得喪于
度外矧之鑽攻不知老之將至者然後始可與論
經也已嗚呼當今之世其得幾人乎哉吾竊有望
於後之人

七經離題畧一之一

易之上

易 據朱子本義

周易上經

經字由有律傳而生焉故稱呼用之可也今既以古
易編焉則篇題不當下經字

經分上下無意義本義簡表重大故今是說允當其
餘雜說不當插入辨見下篇
十翼說見後卷要之晁氏實得古文之體呂氏似不
宜更烏十翼何孔氏之舊之有

占事決疑人情所不免也固不待聖人而後有焉如
鷄卜羊卜鹿骨牛蹄夷蠻戎狄無國不有焉可知伏
義以前蓋有雜卜多矣龜卜亦其一也徃之亂道舍
義理就利害如臧會卜為信典僭是也唯伏羲所畫
至精至妙發揮天人之理是所以為聖人之作也非
伏羲始教以占事決疑也

文王以前易固有雜占連山歸藏之外若左氏春秋
所記是也徃之亂道失聖人至正之道故文王周公
繫辭焉以寓教要歸於人道之正而已矣是故有貞

敬之吉而無不順不義之吉是所以為聖人之作也
夫舍義理就利害聖人所大惡矣

文王周公之後周易又有雜說徃之亂道夫文王周
公之意故十翼作也十翼雜未敢謂聖人之作然其
要歸於人道之正則輔翼聖經之功亦偉矣

占之於事多不吻合者如洪範人筮之說遂春秋卜
葬而雨不克卜義而迭有勝敗之類可以見已則聖
人之作原平實無奇恠而施教之大者乃可知矣
荀子曰善為易者不占

漢嚴君平賣卜於成都以為卜筮者賤業而可以惠
衆人有邪惡非正則依著龜為言利害與人子言依
於孝與人弟言依於順與人臣言依於忠各因勢道
之以善君平蓋邃於易者不然何其與聖人設卦繫
辭之意符合也

○乾

元亨是象利貞是占餘卦並放此本義無象占之辨
既以四字為象又以四字為占何也且其象大通則
其占當得大通雖失於無辭而理未大悖知其占利

在正固豈得復以此為象哉

六畫卦者八卦相乘而成也大傳所謂因而重之是
也程傳據大傳作解稊當本義用邵說也三倍其畫
句謂四畫卦五畫卦積成六畫也非是凡本義據用
邵說者多不滿意

初九

孔疏老陽數九老陰數六老陽老陰皆變周易以變
者為占故陽爻稱九陰爻稱六所以老陽數九老陰
數六者以揲著之數九過揲則得老陽六過揲則得

老陰其少陽稱七、少陰稱八、準此
過策說詳于大傳

九二

九二中而不正、本義中正句、不可曉、

九二固有大人之德、然爻辭云大人者、全指在上之
大人而言、蓋九二雖有才德、而不得九五任用、亦無
由展布耳、

利見大人、典利涉大川、語意正同、並有往意、恐不可
以本文為大人為大川也、本義蓋以常人不足當、故

有利見此人之說、然易道似不當如是拘執、假令凡
人占得乾卦、凡人中自有潛龍、自有見龍、自有飛龍、
元龍、顧所以用之者何如耳、

蔡虛齋曰、六爻之辭、本為占設、自天子以至庶人、自
聖人以至於眾人、皆有用處、初非局定以乾六爻來
模擬聖人也、

九三

爻辭唯厲无咎三字為占、其餘皆象、君子指九三、但
筮得則占者當此耳、夫象占之辨、不可不嚴、豈可混

說哉

九四

陽剛不中不正故有跳躍不自安之象在淵若下於田者以其在上卦之下與初九相類也

初九亦陽剛不中然以其居下之下而其位正故自安於潛而無跳躍之失也九四則不正而居上之下故有不同耳

无咎盖惟有跳躍之失而躍終不濟事隨及于淵故不至於凶悔耳其在淵亦出於不得已非甘心如初

九然竟不失其所故无咎也本義隨時進退是不以躍為失也恐未穩九四豈容得進者哉

九五

利見大人意與九二正同二指五為大人五又指二為大人二不得五之任用無以展其才五不得二之輔翼無以成其功必相須之意矣本義兩處並後一通得正解但不必同其德位而前却其占也若小註所援王昭素之言是占者應時取義者非解易之道况朱註以本義為題此等不當論焉

又按本義前一通。蓋本子文言也。然既非經旨。當別論焉。

用九

用九用六。特為乾坤二卦設焉。此可謂變例矣。決非諸卦通例。

蔡虛齋曰。於六爻之後。方着出用九二字。似當指六爻皆九者言。况其辭云。見群龍无首吉。則分明是說六爻皆用九者道理。又據象傳。文言傳。節。皆是主六爻用九者言。但本義不至此說。若依朱子之說。則

於用九之上。又當添六爻皆用九者一句。今以用九為諸卦百九十二陽爻之通例。却又因繫以此卦六爻皆變者之上。辭實是氣象。隔越本義。若要明通例。蓋於初九下。明之。是亦可疑。

諸卦百九十二陽爻。經原無九七之分。所謂初九九者。特其稱號耳。猶言初陽陽二也。這人筮之。乃或得九。或得七。豈可一例限以九哉。通例之說。殆不可曉者。

用九辭。與坤彖較不同。亦是自然之理。蓋乾純卦之

變坤象不足以當此故別繫辭也乃以為一意恐失
繫辭之旨且用九之設不亦贅乎
坤之用六義與此同可例推焉

○坤

坤字從土從申申重也坤蓋重復之義故象曰地勢
坤君子以厚德載物彖傳曰坤厚載物也坤字一為
卦名而後世失其刻詰耳聖人豈為卦名撰出一箇
無義刻文字哉今解坤字為地為順皆由卦名而生
焉非本義

元亨是象利牝馬之貞是占君子有攸往至喪朋又
是象安貞吉又是占

牝馬唯取其柔順能從於人也不帶健行意其貞亦
只一意柔順不易而已矣總嬰健字便是牝馬矣非
牝
孔疏以其至柔當待唱而後和凡有所為若在物之
先即迷惑在物之後即得
按程傳牝馬本義似以先後為始末恐未穩
蔡虛齋曰先後不可以一事之首末言只是言任已

先物則致迷居後從陽則不失
南之為陰方北之為陽方取義於堂廷之位也君南
面陽也其實在北方臣北面陰也其實在南方故南
為陰北為陽耳古人取象往取義於目前不必推
窮實理如日中則是月盈則虧天園地方皆是
安貞本義於彖傳為安而且貞似長
蔡虛齋曰安是安其分也

初六

初六稍見不善之兆者示以陰柔在下而不中不正

而已矣不然陰何必不善焉本義略費幹旋而終不
釋然者以其不論不中不正故也

聖人作易未嘗有扶陽抑陰之意夫陰陽分淑慝猶
晝夜象明闇也應時取象則有之然非其本然聖人
何曾存愛憎于此且扶陽抑陰語似胡氏春秋之辭
恐難以語易道

六二

直方大是象不習无不利是占
方地德也天園地方即是所包廣矣若賦形有定特

其一端耳、未足以盡方義、宜推用者、
本義德合无疆、亦宜為合乎地無疆方是、說見于彖
傳、

六三

爻辭、唯可貞二字為占、其餘皆象、
無成以不中正也、右終以順德也、

六四

譽、只是聲聞美譽、不必過實之謂、若盡之幹父之蠱、
用譽、實譽之往、譽來譽豐、柔章有慶、譽旅之終、以譽

命皆是、

六五

黃之為色、不黑不白、不青不赤、所以為中色邪、若夫
五行配屬、起于周末、文王周公之時、固不當有其說、
然以四方配四時、既見于虞書、則黑白青赤配四方、
而以黃為中央之色、亦理之所必至焉、但不當插入
土字耳、

蔡虛齋曰、黃蒙中順之德之象也、以見諸外者言正
指其溫恭接下處說、

並

元吉猶言大吉也元只是最上極至之義矣不當訓善

元吉之元與元亨之元意同不當据文言四德之元作解

上六

玄黃稱色之辭如詩我馬玄黃載玄載黃書匪其玄黃之類是也不當据文言作解

用六

用六下利永貞上蓋脫象辭一句也凡爻辭有占而

無象者多屬溯文若有象而無占者是言不待言也則不在於此例

凡戒辭者慮其不足也若其綽有餘不須戒之本義變而為陽則能永貞句恐未穩

利永貞亦與乾利貞較不同不必牽合作說餘既詳于乾用九

○屯

卦辭唯元亨二字為象其餘皆占九五中正之君而得六二中正之臣似無所嫌然

時方險難而陰柔之臣不足以撥亂排難故求初九
陽剛之輔以濟時艱也然必命之以蘇胙之以士然
後可以有勤王敵愾也故曰利建侯也內治未定未
可以圖外攘故曰勿用有攸往也

建侯者謂新開國命爵也非繼世嗣位者左傳衛靈
公之占當參考

諸侯之子受邑之家及士大夫之子分采庶人之子
分產皆應是占並非繼嗣本義蓋立君無分禘
是卦有始生未通之象故聖人取列于乾坤之下也

非乾坤始交而生是卦本義乾坤始交三句全依彖
傳而帶序卦之解恐不必言

初九

卦辭利建侯謂草昧之時須建侯以定其難也初九
利建侯謂是爻之德宜為侯也所指自不同

六二

按程傳逼於初陽故也難遭回如辭也本義從此解
也
乘馬謂一乘之馬也非謂乘於馬

班如馬志不齊之貌一馬欲左一馬欲右一馬欲進一馬欲退則車豈得行哉

子夏傳班如者謂相牽不進也

馬有往之義或以媾而往或以寇而往故匪寇句聊斷之耳夫六二之往將與九五媾也非敢為寇矣然二為初陽所牽五又有四陰之隔有逼有疑未能進也賁六四睽上九並放此本義以匪寇媾為初陽之為是與乘馬句不相承恐未穩

字謂撫音之——蓋為夫家所叔養也即聘娶

之事矣

按程傳乘馬欲行也班分布之義下馬為班與馬異處也本義從此解也今不敢從

六三

王註三既近五五應二往必不納何異无虞以從禽乎

六四

乘馬班如與六二意同六四之往下求與初九合也

而上下相反

然四為九五所牽初又有六二之隔有逼有疑未能
決意而往故班如也本義不能上進恐失之
往吉不當回顧之意言雖有疑逼竟不能害於正應
筭決意而往則必得吉也

蔡虛齋曰諸家多以求婚媾為初九求四失本義
之旨矣本義只云下求不云下之我求也

九五

小貞大貞謂貞之大小也大貞猶言甚貞也不當以
小大為大事小事

占事大抵以貞為美然有時乎有不可者若蠱之九
二是也

九五居君位而初九得民於是為君者察勢量力正
固為其可為者而不太求斯得吉是小貞則吉也即
不察勢不量力必欲收威柄賴復舊物斯有凶是大
貞則凶也但大貞小貞隨物隨事皆有焉可由此而
推焉

當七難之世宜有權時之設施不必一一依定格奉
律令也苟守株不移則不啻不能濟也難乃以致凶

敗也。此是權道矣。非枉尺直尋之類。

○蒙

亨匪我至求我皆。是象初筮以下。乃是占。

亨字本義。或以為占者。皆不可從。

彖辭當判兩段。匪我求童蒙二句。從九二言之。發蒙者也。初筮告二句。從六五言之。求發者也。下段筮者。即上段童蒙矣。下段告者。即上段之我矣。彼此迭言之。究竟暗求於朋也耳。本義不判上下。而混說。故難通。

惟

彖辭明言匪我求童蒙。宜一直作解。明言初筮告。示宜一直作解。何必執兩端。本義彼此交互。恐蓋本義成書之意。若夫占者之明暗。而彼此通融為占者。諸卦例皆然。不特此卦也。顧占者如何耳。非本義所于係。

筮者。操著請命於鬼神者也。非求而何。筮者。人暗也。告者。鬼神明也。是故。雖大賢聖人。為筮者。則亦屬暗矣。以明者。不須筮求也。故筮者。明暗。此不當論焉。

初六

發蒙是象

桔是頂械非手械

初六不中不正而上無正應然居蒙之初蒙未甚深也又能發蒙者以其近承九二也然亦自發其蒙而已未遑他及以往者他及之謂也

初六居蒙之初宜急發之故可刑者刑之可釋者釋之不當因循遲緩也則蒙且日深矣本義以初六為蒙之甚故有痛懲暫舍觀後等之說然爻辭未見痛字暫字觀字之意蓋蒙淺也視以為深故致是差耳

初六雖能發蒙亦是自家分內之蒙已陰柔之才豈能有出師征伐他國之業哉故曰以往吝也非不舍之謂

九二

包蒙典子克家是象其餘為占

婦謂子婦也與六三取女不同納婦就子克家而言子故稱婦蓋九二有子幹家事之象為幹子聘焉自不得不稱婦焉

九二為發蒙之主然爻辭唯言包而不稱發是非不

蒙

發也。蓋以包容為主矣。長養之誘服之。而發在其中。使彼自明。若自然者。是發之九善者。納婦亦包蒙之事矣。女子暗蒙者。故有是占。

六三

金夫猶言良夫也。古人形容良善多稱金玉。如詩金玉其相。金玉爾音是也。六三陰柔不中不正。蒙之甚者。而與上九應。上九實是良夫矣。然亦不中正。居上過剛。非善發蒙者。乃是繫蒙之人。以甚蒙之。六三遇擊蒙之上九。勢必為其所擊。死亡立至矣。

不

六四

六四之困。以遠於賢也。則雖欲求剛明之德。而親近之。其路無由已。本義教戒之意。則美矣。奈本爻無此義何。

上九

擊者。尋干戈也。是發蒙之嚴勵者。爻辭無取必大。道之意。

為寇。謂出師誅伐禦寇。謂抗禦來師。

蒙卦。淮二與上為剛明。為發蒙者。而蒙者是群陰矣。

古當作古

但二剛中善發蒙者上九過剛急於攻蒙又居上無位故其占為不利往治群陰唯利禦陰未作害者也俱是擊他蒙之事矣
蒙克治上說恐失之
本義就誨

○需

光亨疑元亨之謫傳文放此
本義有孚得正之象正字指貞吉之貞也然貞吉是吉不當以為象
有孚光亨是象不當以為占辭本義兩項說之恐一

非正意且有信則光亨則字大失往旨
諸侯朝覲塗阻于水潦者全應乎是卦必往無還意有孚也需而涉貞之吉也

初九

利用恒是占不當為有此象且占辭多戒於其所失所不足本義每援占論象皆不可從

九二

臨川吳氏曰有言如鄭息有違言謂以口語相傷也
九三

將涉而未能輜重狼藉于水次又遭昏暮欲不寇賊
來侵而得焉乎

六四

六四之出蓋資初九正應之救援多矣本義欠此一

項

九五

九五坎之主時當險難蓋不待言也不然何需之有
本義不發此義頗為未備

上六

敬之是占不當以為象象象象象象象象象象象象
陰柔陷險不能自脫下三陽能救我出險者則其來
也固宜喜迎焉此不當論禦否本義不能禦句恐失
竅

○訟

彖辭唯有多字二字為象其餘皆占

有多句窒惕句 中吉 句 終凶

下曰中曰終則窒惕之為初時不待言
中猶衷也謂始終之中言初窒而惕懼既而得吉其

終又歸于凶也。

終凶與他卦同，與初六終吉，語意正同，而義正相反，不當作終極之義。

不利涉大川，訟不可冒險而僥倖也。

需，乾在下，前進涉水，順陽性也，故利。訟，乾在上，退却涉水，反陽性也，故不利。

訟卦，尤忌論上下尊卑，內外卦，唯當作彼此同等者。訟元不施於君臣者，凡彖傳所謂剛柔上下往來，以卦之內外而言，非卦

變也。說詳于後卷。朱子說卦變，實非其本志。此卦變數句，當刪他並放此。

經文終凶，就全卦而言也。本義偏屬上九，恐失之。

初六

陰柔不中不正，居險體，其訟不直必矣。安免於口舌之傷，其終吉者，以能息訟也。

訟卦六爻皆以應爻為敵。初六之敵，是九四，亦不中不正而剛，非陰柔初六所能抗也。

九二

不克與不能稍不同。不克是方作而不遂，如春秋兩不克葬是也。九二既訟而直者。

九二雖中而不正，又為險之主，其訟必不直矣。以典中正至直之九五敵焉，其得弗連乎。

六三

德恩澤也。舊德謂祖先所愛之采邑，即上之恩澤而舊者。貞厲終吉，言雖貞不免於厲而終吉也。

陰柔不中不正而居險之終，而與不中不正剛度之

上九為敵，唯能守舊業，不能為訟，是力不足之故耳，非不欲訟也。

六三不敢為訟，而或為人所速訟，故有厲，其被速訟者，以其有遺業之富，而其人柔弱，為人所窺伺也。凡族人奪宗者，皆其人柔弱有以來之也。然能貞可以免已。

初上及四皆訟之不直者，以其不中不正也。唯三雖不中不正，訟不自我起，稍優者，然所以來訟者，亦有不免於不直者。

不克訟是象復即今以下是止
命謂所遇之命數貴賤貧富皆聽於命而——無所
規求為即命也非正理之謂
安貞與坤象同謂安且貞也
九四亦不中不正其訟不直矣九四之敵是不中不
正陰柔之初六似易勝者而九四之不直故亦無可
勝之理
訟卦六爻皆訟象矣何必剛不中而後然也本義剛
而不中故有訟象詰意失當

九五

九五言占而不言象蓋闕文

訟卦位正者唯九五一爻矣又剛中故其所訟至直
毫無私曲其敵為九二雖剛中而不正故勝而無禍
所以元吉

就全卦而言五為聽訟者可也在本爻五亦訟者矣
本義蓋泥彖辭及傳為聽訟辭恐失之

上九

言三禴則三錫可知矣不直而強辯取勝以受錫既

而

罪發見禱又強辯而錫而禱至于再三其凶不待言也故無占辭

上九之敵為六三並不中不正而訟不直者但上九以剛取一勝益見其非理

○師

貞文人吉典言文人貞吉同或是謬寫錯文亦未可知果然文人為象貞吉為占於文例尤順按本義取象於農兵者恐兵民既判以後之言非古聖人繫辭命卦之時元有此意

初六

初六有占無象然象存乎占中非脫文

師出謂方出師之時

律謂師令節制臧謂行師之令乎義否如字是說不可後

否臧凶讀從程傳曰不以律則雖善亦凶

言出師當謹嚴師令節制師若無師令節制則無以率眾維仁義之征伐亦必撓敗凶禍矣武王之伐殷非應天順人之師典然牧誓猶稱六伐七伐止齋亦

不

可以見矣。

初六陰柔不中正，在下位，有威權不足，擯衆之嫌，故有是占，所以戒之。

九二

將帥嚴毅為先，九二陽剛有是德，而又陰位，不過於剛，且居中，故所行合乎師之中道，莫以尚之。

錫命，命即爵矣。

六三

車箱為輿，輿，是車載之謂也。然板載，各盛而肩舉。

手舁者，亦通謂之輿，可也。但文義不當倒置本末。

六五

舉正言之字之義。

言使長子帥師，則可也。若弟子帥師，則凶也。非參用之謂。

蔡虛齋曰：長子帥師，是文人意。長子，據六五喚九二言。

弟子猶言仲子、季子也。謂長子之弟，是亦據六五而喚焉。程傳弟子，凡非長子者也。蓋亦是之意。

大有九三小人弗克意與此同當考

也、君子通指三四及初而言三四及初皆為九二之象

上六

小人勿用意謂是爻義甚大非大人不足當之即無位無德之人假令占得是爻不當用也小人兼德位而汎言之也非小人雖有功不可有爵土之謂

○比

比親附之義如地而已不必據彖傳添輔字解蓋九五之外皆陰柔愛莫助之者

象之再三率易無誠故不告比之原筮謹慎詳審故無咎不可相混

元與元身之元不同乃元善之解得當

卦辭唯不寧方來一句為象其餘皆否

初六

程傳否實素五器

缶取其質素無飾居下而遠於君尤貴信孚

有多比之句有多盈缶句是象

六二

二與五正應而相比宜其吉也然比之時五陽剛在

之字指初六也惟其有親附之象故九五惟遠亦未比乎初六也不在彼此

九五之來比以正
應也然由六二唱
之方可得比皆
自內也不當特
正應坐於事
云爾

君位而象陰方嚮之惟二之正應莫有專親焉故二
之比一亦由己也非由彼又其間險遠苟不貞固以
比為忌阻隔取內故曰貞則吉也凡經文所謂貞吉
皆為貞則吉之義未嘗有為貞而吉者六四放此諸

卦亦然

六三

之字指六三所來比于六三者皆陰柔不足与有為也

六四

外比之九五來比之也之字指六四

惟陰陽相求而非正應自陽唱之也

四與五親密而非正應故亦戒之以貞則吉也在二

戒特應在四戒特在

九五

按穀梁傳曰三驅之禮一為乾豆二為賓客三為充
君之庖是一田三次馳驅殺禽而不窮殫也邑人不
誠謂田處鄰近居民不豫塞前路以要逃走之禽也
巽之六四田獲三品當參考礼王制以三者為一歲
三時之田蓋認也
如天子不令圍以類相喻則可矣不當以作三驅解
用一面之網固是一時之事矣尤難以解定法

上六

之者從他指是卦也。譬有人來比者，是卦上六以陰柔不中之才，居比之終，猶人之無頭面也，則不可以比故凶。

○小畜

小畜名義當與大畜參考，只是以畜之大小而言，即以陰畜陽為小畜，則大畜亦是陰畜陽也。為得大小之分，夫小畜一陰畜五陽，未能堅固也；大畜二陰畜四陽，畜之堅固者也。是大小之說也。與大過小過之

大小不同例

有亨象耳。

小畜畜而未散，然既畜便有渙散發動之機，存焉故有亨象耳。

卦辭與小過六五爻辭全同，雲水氣儲也，不雨，畜而未散也。我字無意，唯郊也。雲起西者陰位也，呼之為西者我也，故曰我西郊也。即自美里視岐周是西國，非西郊，且岐周之雲雨非美里所能觀也。卦象取義不容迂濶如此。

按彖傳尚往也施未行也並非正意不得據作解

初九

復來歸也進之及道塗也復自道謂半塗來歸也此
與大畜初九有厲利已畧同本義以復為進恐失當
本皆在上之物句似牽合

小畜典泰皆乾下而上進但小畜為四陰所扼不得
上進時不可也故復歸而後吉也苟恃其剛妄進不
復則何吉之有

以陽剛為陰柔所畜可醜之甚故初九雖與四正應

亦以不為所畜為吉易隨卦取義如是

九二

二居中為下卦之主乾剛上進而為四陰所扼乃牽
初與三半塗復歸不為四陰所畜故吉也

此本義解若無所失者然通上文考之所謂牽連而
復亦謂上進也則失之

九三

輻是輶之譌車下得也說詳于大畜

項平庵曰輻陸氏釋文云本亦作輶按輻車輻也無

說理必輪破穀裂而後可說若輓則有說時車不行則說之大畜大壯皆作輓字

反是反一之譌即側字矣

三過剛不中上近四陰進而見板又相說也初二皆復歸而三獨係連不能復歸故有說輓之象說輓不復行也四又以陰制陽安得相和宜乎其側目相疾視也

六四

有孚謂其畜陽出於誠實而非浮慕事在必行故其

終也如志而亦無血惕也

九五

有孚謂其眷戀之情誠實也寧如眷戀之貌

以如字鄰指六四言其富也以鄰人之故故小象曰

不獨富也謂不能獨自為富也泰六四不富以其鄰當參考

五雖陽剛居君位而四陰為畜之主故五之富藉於

四也然五與四非正應而為其所畜特以陰陽相說

而眷之戀非正大和順光景不足尚已

上九

有孚攸直

上九居畜之終，是畜方散之時也。畜水氣為雲，而渙散以下者雨也，不必言陰陽和處安居也。時可則出行，不可則不出。既雨，是不可行之時也。故安居不出，便是積德而未見於行事之時也。故尚之，即冒雨而行，必為其所震。故君子征凶，征字與處字相照。詩曰：昊天曰明，典爾出王，是之謂也。渙散之時，君子唯積德於身，靜以處之而已。君子居亂世，棄富貴，獨善其身者，當是友。唯當畜散之時，猶自不失畜，特所畜有不同而已矣。

歸貞厲月，豈望六字，是六四爻辭。錯簡在此。歸妹中孚，並言月豈望，皆陰爻，可以相證。

○履

履虎尾，以足蹈虎尾也。非躡而進之謂。

中溪張氏曰：履虎尾，即書云：心之憂危，若蹈虎尾，是也。履虎尾，安有不咥人者，此特寓言其履至危而不危之象爾。

九二

是賢人側陋之象矣。唯坦然履其可履之道而已。尤

可負其操故貞則吉也

六三

眇偏省也跛一足廢也

取象三項凶字唯承履虎尾噬人一句與眇跛武人不相關眇視跛履並下箇能字只是吝而已何必凶不言吝者不須言也

武人謂武毅一息之人也不必暴虐武人為子大君示是眇視跛履耳未可以秦政項籍充之小象可玩

九四

程傳魁、畏懼之貌

九五

夬決同說見于夬卦

上九

是以道曰考祥苟作考詳審也文意尤順

上九與九四並不中不正若不可得吉者然履卦正應唯上與四矣剛者不過於剛柔者不過於柔說而應於乾此所以得吉與易之不可為典要如此

○泰
卦辭唯吉一字為占

文王繫辭之時未有以陰陽語氣也故以小大為言耳今試以陰陽二字易之較覺愉快本意蓋亦只如此
正月之卦一句恐當削夫以卦配月蓋術家之為耳
典經文毫無干涉
卦爻數句當削

泰通典不塞對然泰字究竟當以安舒為本義家傳
天地交而萬物通也上下交而其志同也蓋通故泰
也非泰即通不當拘解
陽氣升陰氣降故乾在下而坤在上為交通之義否
卦反之不然否卦天在上而地在下似得正位則人
不以為泰者豈希嗟聖人之觀象其意微矣

初九

王註茹相牽引貌

程傳披其一則牽連而起矣

下三陽正應於上三陰彙征之吉。全賴此也。是註解所宜先發者。

九二

唯包荒二字為象其餘皆占。

荒謂遠裔之地猶言遠荒四荒也不可特作荒穢用。馮河利於勇往也。九二剛中得君遭乎大有為之時。但其位陰嫌於畏縮小可故爻辭鞭策激厲耳。遯與荒相呼應。

二與五正應然當泰之時六四上六亦在其經畫內。

故曰包荒也。否之包承當參考。

九三

三陰雖來亦皆正應非害我者必不食言矣。信矣。但是時陽消陰長之交不能有大福僅有口食之福而已矣。

泰是乾下坤上卦名非剛柔之稱。坤上亦是泰卦中之坤矣。故唯上六有泰極之象。如九三不得言泰極。六四放此。

本義泰將極二句。宜言陽將極而陰將來之時方為

無礙

自初至三、陽剛若疊、是為陽盈矣、則消長之理、陽示有時可消、陰示有時可長、九三當消、長之交、故有是象占。

六四

翩、連飛貌、按程傳、疾飛之貌、似刺一疾字、欠一連字、以如字典、小畜九五、富以其鄰、文義正同、謙六五、放此、且富之取義、不拘於陰陽、五陰柔、順從于二、非能作威福者、四之不富、全以此

也、五若陽剛、秉君德、能作威福、則四至進至親、必被其澤、而致富厚也。

三陰同類、又各得其正、應翩然下逝、何待戒、會而後相信哉、然不以陰隨陽之象、豈有吉凶可言哉、然必求其占、猶是吉之類云、本義、小人合交、以害正道、恐失之、又言、君子所當戒、不知於經、文何所據、徒見戒字、相礙已。

六五

帝乙、猶言帝其也、非指其人、殷之天子、多以甲乙稱

焉故云紂之父帝乙與此同者亦偶然已在傳陽虎
之援以附會于此文自是占者之常未可據以解經
文程傳帝乙制下嫁之禮本義帝乙占得此爻皆無
徵難從歸妹六五亦曰帝乙歸妹豈容言帝乙重襲
筮之哉若高宗其子則爻辭取象而然已不容言
高宗占得某爻而後伐鬼方箕子占得某爻而後夷
其明矣故帝乙或若舊說實紂之父示就爻取象而
為言耳決非託當時之占矣
妹者女年少之稱詩云大邦有子俔天之妹是也非

女

姊妹之妹歸妹卦程傳曰妹少之稱本義曰妹少女也
以祉是象非占本義有祉而元吉詔意重複難從
此天子降嫁其女于賢明大臣而得祉福之象矣占
者如是則元吉可知矣蓋君雖尊而陰柔失勢必深
結於陽剛大臣而後祉福可致矣

上六

城城壁也凡築城者先鑿隄以所舉土造城壁也故
凡成業敗類復舊者城復于隄之類也故以為譬
上六卦之終泰固極矣豈必遽至于否故唯以泰極

猶

為言可也。未當以否來作解。猶否之上九。否極矣。未當云泰來也。

泰極矣。成業敗類。不可如之何。占者唯自守其所。勿勤於救解也。即不曉時命。疆往救解。則不徒不能救之。亦併失其所。不可悔也。

周室微弱。諸侯無適任其憂。雖非好事。而時勢示有不能不然者。正此爻之義云。

自邑告命。與用師。對乃是憂恤之至微而緩者。未足以為救解矣。

用師與告命。並救解憂恤之事。師謂奔命勤王之類。告命謂行李之往來。非泰極之君。自出師制命。

○否

之匪人三字。為衍文。無容疑。

大往小來句。當在不利之上。彖傳放此。

本義七月句。及卦變數句。並當削。

泰否義相反。卦爻辭每相照。參考之。方有味。

時否。而君子守正。不變其操。則無往不否。以至流離顛沛。是為不利耳。然無咎。尤悔否矣。卦辭蓋非欲君

子之變操也。只言其象占如是也。

初六

下三陰皆以奉承聽順為義。拔茅亦與泰之類。進不

同。拔茅茹下之人相率奉承于上之象矣。其道宜正固。

所以小象云。志在君也。非惡人變為君子之謂。

耳。是象不當以為占。

泰之初九不稱貞者。以其陽剛而止。不順戒也。此陰

柔不正有懼於其不正。故戒之以貞也。

泰之拔茅以進而言乾也。否之拔茅以聽順而言坤也。

六二

二與五。雖正應。然上三陽方用事。而二陰柔在下。三陽皆在所奉事。故曰包承也。泰之九二包荒之包。與此正同。

包承者二也。為所包承者三陽也。本義於小人為包承者。於大人為所包承。恐研。

以一人承於三人。順於甲則不悅於乙。悅於乙則不

便於丙是掣肘之甚者故叶德君子不得伸其志就其功也故曰大人否若乃小人則被三君子訓導戒敕必不至於過愆故曰小人吉小人只是才德不及者矣不必謂凶惡諂佞

其是象不當以為占
二柔中應於五故雖當否之時亦有其象也時否未可有為唯承順於上而已其小人不得為不善其君子雖否塞亦且自保可謂否中之泰矣所謂亨也非人塞道亨之謂本義以亨為占又偏屬大人句並失

之

六三

六三否之最也但能含包其羞辱之事以服從于上也非包藏禍心之謂本義蓋以羞為禍心也恐姦包羞亦非安於羞辱者蓋否將過中而有需也但能忍於目前而已若狄梁公輔周朝合乎是交之義

九四

命只是遇合之時命矣不當大深說

九五

程傳、柔之為物、其根深固、苞謂叢生者、其固尤甚、
否新休矣、民未馴教訓、易以動搖、若周之四國是也、
故君子尤致鄭重危懼之意、

上九

傾者、傾器、傷物之意、傾出所有之否、無所餘也、

九五、雖能休否、未能罄盡、有懼乎餘燼復燃、上九則
罄盡無餘矣、

○同人

君子之同人也、公、小人之同人也、私、所謂君子之貞

者、亦謂公道而已矣、故程子云、君子之貞、謂天下至
公大同之道、

初九

又
于門、未如于郊野也、雖無私繫、而未能大同、故惟得
無咎而已矣、二、雖非正應、非其家中之人也、故出門而同焉、

六二

宗、謂同宗親戚也、程傳、宗、謂宗黨是也、本義、宗、黨也、
豈亦是之意邪、

九三

伏戎以俟敵，升陵以望敵，謀之深，備之嚴也。莽在陵下。

九四

程傳：不與五為仇者也。

九四之攻九五，亦欲奪而居于二也。九三之伏戎，非與五為敵邪？則九四之敵可知矣。且九五之克，克三與四也。則四之攻五，無疑。本義以為攻三者，蓋泥墉字之誤。

乘墉攻之急也。莽克攻，猶言不果攻也。春秋雨不克。

華文義典此同。

上九

上九無私繫者也。既無正應，而遠於二，曰于郊，謂遠也。但未若于野之至曠至遠耳。然亦可以无悔矣。

按本義物莫與同，未詳何所據。卦辭于野，未嘗以為無人也。野內之郊，乃以為無人可爭。夫郊豈必荒僻，且經文明言同人而解為莫同，不亦左矣。

凡卦以正應為美，唯同人以正應為私繫。初九之无咎，上九之无悔，並非正應之為美也。聖人隨卦取義。

如此

○大有

大有是卦名而遂入于象中與履同一例

本義火在天上宜言日在天上是雖據大象而言各有當元身是象不當以為占

初九

居下而遠雖當大有之時獨無交利矣所以无交害害者生於利者也既不亨利害其何由而生焉其於世之利害邈然無所與者時則然也非其所自

非

為故曰匪咎謂非其人之過也與占辭无咎所指大不同

艱則无咎謂艱辛守素公不妄動則得无咎也蓋當大有之時所見所聞莫富盛豫樂之事則易起欽羨之念故為戒如此

九二

大車以載是宏才大量之臣受國家重任之象

九三

亨是燕享之事公慶天子之事也

小人指下位之人是與上文公字對非謂不肖者

九四

按程傳、彭、盛多之貌、本義引之、削多字也、又按、彭字、當訓盛、此非形容語、無所用貌字、

○謙

亨、不當以為占、

剛而居上、任道于君、威權甚張、然方兼君之時、自然如是、非是人敢自為誇張、故无咎耳、

有終、只是令終之意、謂謙德可以保終耳、象傳可據、九三亦與此同、本義先屈而後伸、雖曉、即以謙為屈、則其伸者、非驕而何、豈君子之終也哉、其意必不然、蓋程傳所謂自卑而人益尊、自晦而德益光顯之意、

而擇辭之末精耳、

初六

程傳、自卑卑下之至、謙而又謙也、故曰謙、謙、是象、斷句、君子以下、是占、君子居下、句、若小象、謙、君子當謙、君子並兼下之辭、猶同人之先之類、也不當據亂經文句法、

六二

鳴謙、自鳴其謙也、與鳴豫之鳴同、鳴、猶宣也、上六、放此、六二中、正能謙者、然上、近乎得時之陽、有不能終謙、

之懼故戒之以貞則吉也

九三

勞謙斯句文法與初六同君子有終與卦辭正同

六四

撝謙二字疑當在无不利之上

撝字外無所徵程傳施布本義發揮並出於臆度恐難据凡事非其議謂之偽言失其實謂之謬由此推之文義畧可知矣撝字從手從為是非其誠而勉彊為之也六四不中居上而比于下非能自謙者然當

謙之時上下從乎三而皆謙也故六四亦惟非其誠不敢不謙也是勉彊為謙也小象不違則是之謂也凡事出於勉彊者惟善不足嘉也唯謙也惟勉彊亦可以有行也論語虛以下人之類也勉彊亦豈可小哉

六五

不富以其鄰與泰六四同說既其烏

東隣之上六西隣之六四並陰柔謙虛不足憑賴致富也六五之不富藏是之由

○豫

達侯則九四當之行師則九四為帥以其豫之所由而勤之主也

六二

不終日以去就而言其明決果斷既見幾先則無須叟濡滯也繫辭曰君子見幾而作不俟終日謂作之速也非謂見之速本義不俟終日而見凡事之幾微語意顛倒恐失之

六三

盱豫者豫存乎盱中本義下溺於豫下字似蛇足兩悔字稍不同上悔是改作之義矣言三盱四而不之與若不早悔改必有悔也本義蓋是之意矣

九四

盍盍同
簪聚也不帶速義

六五

厚齋馮氏曰貞疾猶言痼疾也痼固也
上六

既冥而渝則明矣以豫之極而居動體也故有是象耳非戒辭

○隨

程傳動而說說而動以少女從長男皆隨之義

卦變說當割

元亨不當以為占

初九

初九雖一意上隨九四而非其正應則上之親我亦不可獲故有官有渝之象官如字渝謂遷轉而音主

九五黃遠

左降是謂隨九四之不可以成功也

出門交謂隨六二也同人之初九同人于門當矣考

六二雖非正應而居近且陰陽相悅其交易得此謂

隨六二之可以成功也

當隨之時初九上無正應而隨六二不當以為偏主

私交

九四

尊嫌於君剛為衆之歸以隨于五因自利焉假令非不義之物亦凶之道也故雖貞亦凶也蓋四之凶出

於有獲也。

道謂道路也。道路者公共之地。即公道之意矣。公且明以輔其君。其何咎之有。

九五

嘉。指嘉會之事。而主婚媾。婚媾人道相隨之尤重者也。二五皆中正而相應。相隨之尤善者也。按程傳。嘉善也。本義。從之。恐未穩。

上六

為卦。上兌。西方之卦也。上六。兌之主。而陰爻。西陰方。

也。爻辭取象。蓋以是。不必指岐山。

按升之六四。曰。王用亨于岐山。岐山。蓋在周京之西南。升卦上坤。故取象于岐山也。與此不當相混。

○蠱

按春秋傳。於文。四蟲為蠱。謂四中食物腐敗。化為蟲也。是蠱之正解。若序卦。蠱事也。牽強。不得據作解。本義。蠱。懷極而有事也。本於序卦。是句。若以釋幹。蠱二字。則可。蠱一字。豈有治幹之意乎哉。

按彖傳所謂剛上柔下者。謂初六與上九之升降也。

非居上居下之謂本義據彖傳而失其義、
按本義下早巽而上苟止苟字未詳其所據豈對耦
之失邪、
卦變說當削、

元亨利涉以二五相應也、二剛中有治蠱之才而五
柔中能任之、

甲猶言某日也、甲字無意義、巽之九二不曰先庚三
日、後庚三日、甲庚無殊義、猶記事稱斯人為甲為乙
為丙也、義唯在先後三月矣、不當以辛日丁日作說、

本義自新丁寧附會之甚不可從、

程傳先甲謂先於是、究其所以然也、後甲謂後於此、
慮其將然也、一日二日、至於三日、言慮之深推之遠
也、

初六

幹是榦幹之幹、非枝幹之幹、

幹猶柱也、柱所以主持室屋、今俗謂主持家事者為
柱、主持謀議者亦為柱、古爵有柱國、亦是之意矣、
考亦父也、然考考也、是為本義、尚書考終命、是也、則

考與父亦自有辨。只是對子之稱。考字竟帶老意也。

初六指二為父。

父既敗壞家事而子承之。主持家事而修治之。元宜有答之。老父賴得良子而免於咎也。

不中不正所以厲也。巽順故終吉。非知危而戒之謂。

九二

程傳子之於母當以柔巽輔導之。使得於義不順而致敗盡則子之罪也。從容將順豈无道乎。若伸已一

剛陽之德。遽然矯拂。則傷恩。所害大矣。亦安能入采。

又曰。以剛陽之臣輔柔弱之君。義亦相近。

婦人之性柔闇。往往不能道理。間有賢明婦人。究竟

不與男子同矣。是其性然也。况敗盡之母。尤不當治

以堅貞也。是其然。縱令輔導之善。幹治有方。亦不能

事。盡善十分齊整必矣。宜留一二分餘地。容其道

遙。斯為善。即事。取必。欲十分齊整。不啻菽蕡。必致

年庚。以至大凶。

此貞字。是堅貞。取必之意。與諸卦正固之貞。較不同。

六四

三四五爻並指上九為父

裕寬裕而放縱之也謂坐視而不治蠱本義仍為治蠱者恐不穩

劉習靜曰強以五事為幹怠以委事為裕事換而裕之弊益甚矣

六五

六五賴九二之輔固然但小象所謂承以德者謂六五承上九以柔中之德也非指九二本義援承德屬

九二恐非

上九

以陽剛在蠱之極而在事外是賢者居亂世而隱避之象

諸爻皆子象唯上九無子象

○臨

臨以卦體言之為地臨澤大象所說是也由爻言之為陽臨陰象傳所說是也一以上下之位一以陰陽之消長皆臨位之義也本義進而凌逼恐失文義

之

元亨不當以為占
本義十二月句當削
八月謂夏正八月但不當靠觀卦說
夏正八月是暑退寒來之月也以見陰陽消長之變
當陽方盛之時預慮陽消之內聖人之垂誠深矣
卦辭意謂臨是陽方盛卦故有元亨之象宜正固勿
失則吉然盛者必衰至陽消陰長之時將有凶不可
不預備也

按本義卦氣之解皆不可沒且八月舍本卦自復卦

何

起數以至漸卦尤踈闊果然與臨卦相關此是臨卦
辭何不稱七月而必假復卦稱八月也聖人繫辭何
如是之迂曲

初九

王註咸感也程傳從之為優

初九正而得應然中在下又上有六三甘臨欲比
之至篤者也

初九正而得應然中在下又上有六三甘臨欲比
之有失守之懼故戒之曰貞則吉矣

陰象

九二

咸臨典初九同剛中故無失守之懼

六三

六三陰柔不中不正說體而居二陽之上非其正應徒以陰陽相說耽然欲比之而彼皆得正應不我與也故曰无所利也

甘臨有鼓舌流涎之意是未食之甘想矣非既食之甘味也本義甘說臨人未粹

二陽所臨者上四陰也是以陽臨陰平卦而觀焉四

陰所臨者下二陽也是以上臨下豎卦而觀焉

○觀

土上有木觀榭之象也二陽在重陰之上亦觀榭之象矣且觀門觀也是闕上之樓上連下闕於卦象尤

切

由二陽言之居高觀卑也由四陰言之自下觀上也皆取觀瞻之義經傳並無示義本義并取瞻典示之義恐非蓋誤解象傳也

卦辭據四陰五言也盥而不薦在下之人也有孚願

若即盥而不薦時之光景二句一氣讀下豈傳下觀
而化也可據本義後一通為優但下語未釋
顯廣韻仰也詩箋體貌敬慎合二義而意全又有喁
字其本同也分而言之顯頭向上也喁口向上也詩
云顯、叩、如圭如璋莊子後者喁、史記延頭舉
踵喁然皆字歸義並仰望之義可以徵顯若
孟子引而不發躍如與此卦辭文法正同而意亦絕
肖
本義八月之卦句當削及扶陽抑陰皆非

初六

以不明之才居觀之初所觀淺近而不能判其是非
美惡又上無正應不能有感通皆童觀之義也
童子之觀無可否於物唯人之所為惟法惟倣若細
民唯禁令之謹守而不曉其意類也餘由是而推焉
可也

蔡虛齋曰此君子小人純以位言

六二

闕觀是女子之常矣未當以此為正也蓋闕觀亦有

正不正言闕觀果合乎女子之正則利也然則不正之不利不族言也又闕觀——非男子之事雖正而不利亦自可知矣

六三

生是生業生產之生也夫人之所以為生育者在匹庶則田園作業布帛米錢之多寡在士大夫則俸祿邑入之多寡家財之盈縮皆是非我所行之謂

凡其行止皆顧其生業之盈縮而或操或縱適其可也自土木輿服以至禮樂遊宴皆是生盈而行不足是為鄙畜生縮而行贏是為狂妄皆取凶悔之道也

六四

四有公族之象况曰賓王必是諸侯朝覲之事已在古法仕進者筮得此文固為吉也亦是占法之融通矣未可以論本義

賓王者必在諸侯而後可稱也若士之出身未足稱賓則官賓與自與此異未當據作解

九五

觀生文義與六三同。但六三在臣位，所觀者小也。五居君位，則其所以為生者大矣。以為邦君，則封疆之廣狹、國勢之疆弱、年穀之豐凶、民人之貧富，所謂生也。以為王者，則天下之治亂、盛衰、風俗之美惡，更在焉。位益尊而生益大矣。小象曰：觀我生，觀民也。是之謂也。

九五唯云觀我生，而不云進退，是又有辨。六三只視生之盈縮，無奈命何，徒隨之操縱而已矣。九五居尊，力能制命者，故既觀焉，亂者斯治之，廢者斯舉之，弛張在已，觀後大有設施也。不徒操縱隨彼矣。大象所謂先王以省方，觀民設教，可以作九五之解。

上九

觀生二字，與九五同。改我為其者，其字指九五也。上九雖不當事任，不能佐九五為觀省也。則所觀者非我生，乃九五之生矣。餘並同九五。

○噬嗑

卦名即象辭亨字不象不當以為占

程傳卦自有亨義也

亨由噬而生焉未噬何問亨不故彖傳釋曰噬嗑而亨也

按本義剛柔中半句本於彖傳剛柔分而言也然剛

柔中半之卦固多豈特噬嗑與節哉彖傳別自有取

而言也豈容着汎泛之辭哉說見于彖傳

本義卦爻說當判

初九

初九剛而不中為動之主故為妄動有罪之象上九
亦剛而不中不正亦是有罪者其輕重者初終之義
也受刑實以有罪不以無位旧解恐未穩

按程傳云滅傷其趾蓋刻滅作傷也本義沿之

上下二爻頤也中四爻頤中之物也彖傳所謂頤中

有物特指九四爻卦象然也即就爻言之象陰爻示

頤中之物也不必泥彖傳上下二爻噬之者也中四

爻遇噬者也故中四爻繫辭並以噬而上下二爻則

別取象也

六二

朱子曰膚腹朕拖泥處

中四爻取象於噬肉，筮得此者用施於獄事，有何不可，但不當據獄事以讀爻辭耳。

凡筮得此者，筮者當噬者，不當肉，九咎者，噬者无咎也，餘並放此。

六二以柔居柔，柔之至也，是膚之象矣，噬之者自外也，非六二去噬他。

噬膚至柔易噬而傷滅者何也，蓋凡事過易者及有傷滅之理，今揮斧而斫卵，卵易破而斧缺于質，專力之過也，以二陽之剛，噬至柔之二，猶揮斧斫卵之類也，戒存乎象中。

按本義柔剛句，據小象也，此不必言。

六三

按礼疏腊之為言夕也，朝曝於夕乃乾也。

腊文義不拘骨之有無也，縱令全體而曝食時不可去骨乎哉，故此腊肉當作無骨者，若據全體骨解是

六三陰柔及難噬於九四陽剛也豈有是理哉
腊肉無骨非甚難噬之物而與生膚不亦有同乎六
三雜柔而居剛噬之在難易之間故為腊之象也又
不中不正故有毒

九四

肝字外無所見旧辭相傳為肉帶骨恐難據說文哉
大齋也盖切肉曰哉未嘗有帶骨之說恐與肝不相
通

肺肝之肺與肝材同旁非從市易之市則與乾肺之

肝同字後漢盧芳傳曰以肝腑之故赦臣芳罪楊雄
又援易乾肺作乾肺是皆可相證且篆文無所異漢
矣疑當音沛

肺元非難噬者而乾則堅韌難噬故取為象耳
程傳金取剛矢取直

得金矢乾肺中有此物也六五放此

乾肺既難噬又加以金矢愈難噬矣艱貞則可嗑
而吉矣

中四爻唯此爻為陽剛故有尤難噬之象

雜曰金矢豈必用金作幹作劍之謂哉亦謂箭鏃焉耳
本義鈞金束矢恐不穩蓋其卦雜主刑而中四爻取象却在噬肉此上句言噬肉下句言聽獄特為不類
六五效此
黃東發曰周禮出于王莽若先取金而後聽訟周與
來俊臣之所不為况成周之世哉蓋劉歆逢王莽之
惡為聚斂之囚旋激天下之亂而不果施行又可以
証聖經字

六五

乾肉脯也難於腊而易於乾肺
五居中故曰黃雜柔而居剛故曰金
貞厲雜貞而厲也

噬嗑之時五亦遇噬者也此不當論位之尊卑凡是
卦為易中之變體

上九

剛而不中不正是有罪之家矣居卦極有遂非終惡
之意宜其凶也餘既具于初九

○責
亨以責也。小利有所往，亦以責也。豕傳分屬於柔下，剛上非正意，此不當據作說。
責固不可無者也。然責之道，所墮有涯，豈足大有為哉。大象可據。
本義卦變說當削。

初九

責趾是文飾，屨鞮之義，居下而安分也。小象義并柔，蓋亦是之意。本義舍非道之車，似大過，宜言有車而

不敢乘也。爻象未見非道之意。

六二

二在下而取須象者，蓋以三畫卦為義也。

六四

責如瞽，謂其責未成猶白也。

蔡虛齋曰：責如瞽，如言其責之瞽也。明不成其責，不

是截做兩意，謂既責如而又瞽如也。

是解未詳

翰如馬疾貌。

匪寇婚媾，謂六四也。言其白馬翰如，將以往婚媾於初九也。非欲寇害之，典也。六二義同，當參考。

○上有正應而為三所逼，即特應必欲相責，則必自守而已。

六五

陰柔之才貴不及及遠止於丘林園囿而已可謂然自知者即情
其尊位欲有大貴則才具不足指凶必矣東帛義謂貴之所貴
微小也與作大貴也

朱子曰：淺，泛水則為淺，泛人則為淺，泛具為賤，皆淺
小之意。

○剝

卦名即象矣。

本義九月之卦句當剝。

六二

辨限也，謂腰也，乃林身與足相接之處，二居下之中，
未可以為林幹。

六三

為他所剝，亦得無咎也，蓋已後正矣，遭剝者時也，非
其道。

六四

膚者林之膚也，林面布板或竹，在林為膚也，故小象
曰：切近災也，即以為人膚，則災已中身矣，何切近之

有

[Faint bleed-through text from the reverse side of the page]

六五

貫魚譬喻也五亦魚中之一

進齋徐氏曰六五以柔居中為群陰之長拯率群陰
順序以聽於陽有后妃以害人備數進御于君之象

上九

碩果不食是象君子以下是占不當相混
本義能復生句是兼復卦作說也易中無是例恐不
必言

今人家果樹采食之時必留一顆過時不采謂為守
樹是無意義不足論者而正典碩果之象合古今人
情不甚相遠或古亦有如此者因取為象亦未可知
矣

○復

復亨亦以陽動而順之故不必據彖傳

出入猶往來也
一陽既生陽爻且復生焉故曰朋來也亦不必據彖
傳

卦有六爻故終而復始者取數於七震卦七日得當
參考

本義配月說當削

聖人隨卦取象不可為典要此卦對剝坤為義蓋剝
盡為過惡也

初九

元吉猶言大吉也非大善而吉之謂既見于坤卦

六四

此中行文義與他卦不同行道也中行道中也猶言

半途也。典小畜初九相類。諸陰無正應而四獨有焉。由四言之。諸陰不能復而巳。獨能復也。易就爻取象如此。六四柔順正而應於初九。初九為復之主。於是中行獨復。是復之尤善者。決無凶悔之理。其不稱吉者。蓋不須言也。董生語於此無所當。若利之六三亦未見不謀功利之意。

○无妄

上乾下震。天之動也。天之動實理自然者也。故命以

无妄也。按程傳。動以天為无妄。動以人欲則妄矣。頗明快矣。然是後世人之語。古聖人命卦繫辭之時。恐未必有是意也。故雖据

无所期望。特无妄中之一端耳。盖古人解无妄之疾。災。讀作无望。故史記直云无望之福也。古人援書。洵有是類。以取一時之便耳。不當据史記疑於經文。若彖傳大象无妄之義。不亦著明乎。无望不當以入講矣。

或曰。史記无望之福。福。是朱英自撰語也。非据周易。

何足相證此不論可也
本義卦爻說當削
元亨不當以為占

六二

六二中正居大臣之位而上得明君之知遇宜一味
忠貞以身殉國不計家之貧富也若耕獲苗畝是自
利之事而用思慮計較之喻矣思慮計較有所分則
所以奉承于君者不純此是妄矣往安有利焉哉若
无期望不必講餘爻放此

六三

无妄之災謂非我有妄而偶然與災會也亦與史記
无望之禍異

九四

疑脫象辭

上九

不中正而應於不中正故雖无妄而不可行耳且居
无妄之極一舉足將出无妄而入于妄矣宜身有眚
也

○大畜

大畜名義當與小畜參考以二陰畜四陽所畜堅固是為畜之大也餘既見于小畜彖傳所說並非正意不當據作解本義大陽也是失大小畜名義及卦變說當削

二之剛中應於五之柔中為其所畜是賢者登庸之時也故不家食告其有利貞之戒者以二五位皆不得正故有不貞之懼也

初九

卦以畜為美而爻以被畜為不美義各有所當不當相混

九二

說輶之象與小畜九三同但彼不中而所畜又不中非其應故有不能退失妻側目之不美也此九二居中而所畜亦中為其正應故有順理安分之意說輶只是遇畜止而不行之象矣不必言不能進又不必言不能退
按考立說十分其輶之長以其一為之當免之圍免

一名伏兔，軸中間屈曲受輈處，狀若兔之伏，故名爲輈。本貫軸處以當於伏兔，故名當兔。說文輈，車軸縛也。蓋謂此也。
輈即當兔矣。說輈是脫輈也。蓋車止不行者，稅馬脫輈也。以便於收藏矣。故說輈為不行之象。諸解多誤者，故詳焉。且程傳本義並不解輈為何物，尤為可異焉。
輈貫軸作十字狀。

輈貫此之處，因名當兔，又謂之輈。

伏兔

按左傳車說其輈，火焚其旗，杜註輈車下縛也。當參考。

九三

輿衛，蓋謂車傍前後護衛之士也。閑習之，則兔於不虞之難。

六四

童牛，汎指衆陽，又為言不專斥初六本義，大善之吉，不可忘。

六五

願領之非這指
百旁初公願
可證又後世有
願使三語又
可證

程傳豕剛躁之物而牙為猛利若強制其牙則用力
勞而不能止其躁猛惟繫之維之不能使之變也若
積去其勢則牙惟存而剛躁自止其用如此所以吉
也

上九

程傳天衢天路也謂虛空之中雲氣飛鳥往來故謂
之天衢

○願

觀願自求口實据下卦為言也是一連語凡願之道

自求亨詩自求多福之自求同夫口實上之所賜而不求之於上乃自求者是反求我所以得口實
之才行於身
也即自勵行
檢之謂耳

以上養下為常故下三爻觀上之所養動而從之

彖傳不必据

作解本義於口實亦添觀字者据彖傳也恐失之

初九

程傳我對爾而設初之所以柔願者四也

六二

二居初之上而不甚高故曰于丘非謂上九為丘
于丘願句實上句也征凶二字始說上九之不可就

也

六三

三應於上、而比於四、不肯為上所願、故曰拂願也、其凶可知矣、

六四

張南軒曰、虎視常垂首、

眈眈貪欲、注視之貌、逐逐繼承不絕之貌、狀其多欲也、顛頤而多欲、宜有咎者也、然四當位而應、故顛頤而吉、雖多欲亦得无咎耳、小象不必據、

虎視二句、是象、不當以為占、

本義以施於下句、於經文無所當、恐不必言、

上九

由頤者、初九由上九以成頤也、若六五、非能養人、何由為、凡此卦、上下二陽爻、養人者也、中四陰爻、遇養者也、不當相混、

厲吉、維厲而吉也、

頤卦、上止下動、故初九為頤主、然必得上九、而後成頤之功也、故曰由頤也、居頤之極、而頤道由已成焉、

則雖有不中正之厲而不失吉又利涉大川也

○大道

是以棟橈為象以見其所負之重也非以棟為象象傳不必據蓋中四陽所謂重負也不當以為棟中尊不當以為占

初六

用茅藉薦于物平常所有之事因假為象也若詩白茅純束可以觀其概矣非特設一事

九二

潔白

稊鄭康成本作美王弼曰稊楊之秀也或云稊美古字通或云美謔作稊也

茅秀為美詩自牧歸美是也楊秀似茅秀故謂為美也是與垂楊花不同

稊之為美似不可易但如是則與九五生華又無辨是為可疑耳姑溯之可也

一說稊孽也亦通但未見其據舊解稊根也亦無據怕無據也取其易通者可也

雲峯胡氏曰稊為木兌為澤楊近澤之本故以取象

九三

九三過剛其下不勝其重故以棟橈為象也非以九三為棟九四放此

九四

棟隆不特以陰位亦不應初六以柔濟之之故也夫陽德之過以正應之柔濟之何過柔之有若陰位未足濟過陽矣

有它謂上比於上六

上六

上六過於救濟者似不自量者夫志臣獨賢盡瘁於危亂之朝亦有不遑乎量力者故雖凶而無可咎通一卦觀之頗有離象大過有坎象故稱涉也

○習坎

行是言行之行不當訓往亦是象矣不當以為占曰維心亨則行之不亨可知矣行有尚必當艱難而能守正不愛其節可尊尚者耳非謂其有功也豈傳不必據

心亨是通達於道理也

然時當險艱其志不得伸也但其操履出處則有可
尊高者是君子當亂世完其節之象矣
卦辭有象無占

初六

程傳窞坎中之陷處已在習坎中更入坎窞其凶可知

九二

求小得以其有剛中之德而上下二陰來比也

六三

來謂下來之謂上往以卦之內外為言也非往還之
義本義亦是之意矣

枕猶支吾也

六四

樽酒簋飯為句哉疑哉之語

一樽之酒一簋之飯謂物之微薄也用缶者謂其樽
簋並瓦器也陶樽陶簋無文飾之至也

自牖非正似宜有咎也然險難之時皆無正應而剛
柔相比者故雖非正亦得無咎也無咎際承自牖二

字蓋其際會致至誠終得相結故曰用缶也當是之時欲事由於正而有非可得者是故君子有權道云

自牖雖曰非正亦是權道矣非邪惡之等

九五

程傳九五在坎之中是不盈也盈則平而出矣既曰不盈則是未平而尚在險中未得無咎也

○雜

二五有黃中之德故亨而不足於剛故有利貞之戒

然重明所照物無能逃焉則事或傷於爽快故又有畜牝牛之戒以遲鈍救爽快之弊也則事得中而亨也

亨不當以為占

初九

剛明火性欲上進而上無正應故有履行紛錯不定之象是宜慎其所之不當失足於人則得无咎耳

六二

黃離之雜與日是之雜同只是明字矣不當作附離

解

九三

羞者老之極至也。大羞而嗟，亦悔其取樂失時也。夫未羞之時，不知止足，不能自樂，信可賤耳。故言今日不逮時作樂，則大羞之一嗟，且不日而至，悔其可追哉。可知能逮時作樂者，至大羞亦無可嗟悔也。藍田呂氏曰：詩云：今我不樂，逝者其老。羞與此意。

九四

上下皆火，四剛而不中，不正作事不順序，故突然。

于其間，忽為上下火所灼，而死矣。其屍又為人所棄，不得瘞埋入土，凶之至也。

六五

諸卦皆以五為君，唯離卦以上九為君，蓋火之物，簾物而後成形，故五之尊，簾上而後成君矣。就卦取象，其不同如此。

六五以陰介于二陽而不正，不能自立，所謂事發乎事，楚爭者也。其憂懼宜矣，唯其得中也。故雖憂懼而吉也。殊不取君位之象，小象所謂離王公者，謂附簾。

於上九也

上九

折首獲猶言斬首虜也

折首斬首也春秋傳折箠也獲生虜也醜有罪之
堂也詩執訊獲醜是也

出征有嘉大有功也然上九剛而居明之極有不得
中道者故征討之際或有不辜橫罹斬獲之禍者
謂玉石俱焚者是剛明不得中之失也然其大段
乎道理細故不足為累故亦得无咎耳

三三三三
三三三三
三三三三
三三三三

