

翁州

典

談話

庫	文	閣	內
二	三	和	
二	四	書	
函	天		
一	八		
架	冊	號	類

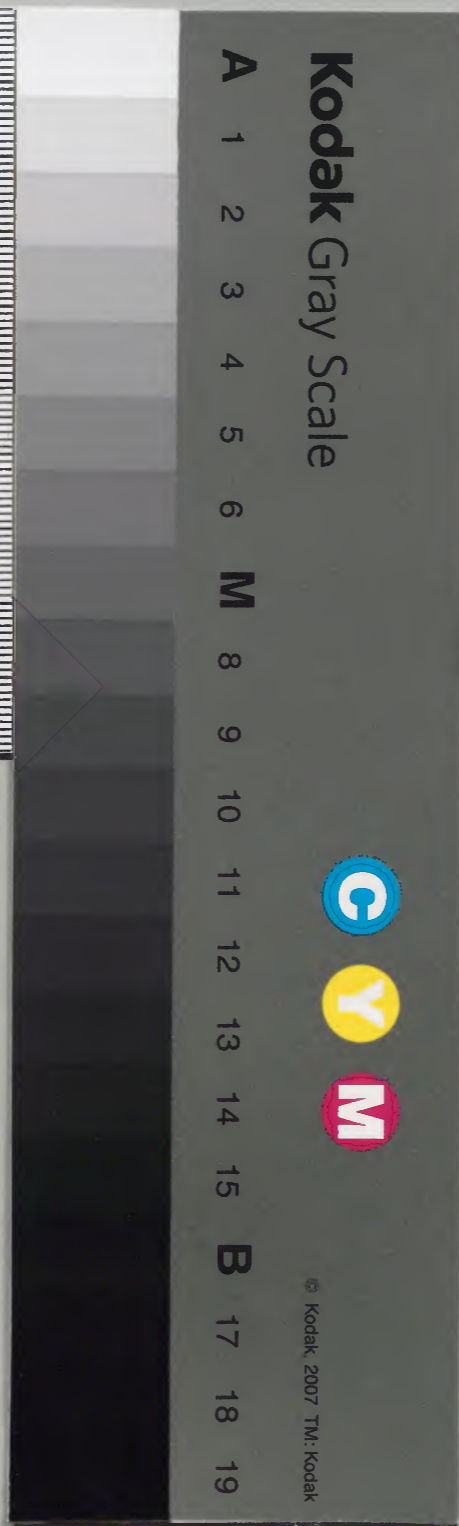
四十五  
四十六



內閣文庫			
番號	和	34468	
冊數	51 (24)		
函號	212	266	

000000

共五十一



翁草卷之四十五

木村長門守重成吉又

木村長門守重成八景信右大臣秀頼公再同の

父ハ重隆外言之云々 園公秀次云乃 難し 遇て

拵及彦木城少く 自新 之時 長門守ハ 尚末

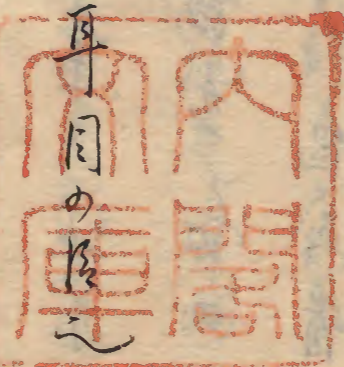
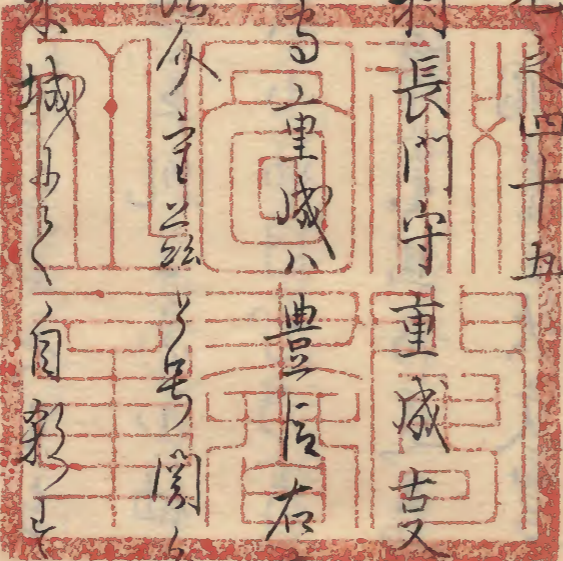
高乃懐之抱江乃馬淵之屋外 稍長

江乃先大守信之木 弟郷の介抱之仍文武の道

を学ばし其秋屋之抽多程 秀乃新云一 新召出

忠勤不怠 処り 長十九年 不意に 大佛夜鐘の

秘の事ハ 大佛 雨之 秀頼公 不知之 故せ 治ハ



・之緯祭是ノ既、天下の勅札とある所も  
大御所之來寛仁の君方ハ願て以相濟り來  
以血以誓詞と有る定旨謀申しり之ヲ撰有る事  
漏月廿四日己別 大御所以判之為御人本村長  
門守守成生年十九采 一祝亦三非父生雲  
ノ時高月高年十九也 大坂二乃  
九乃大御門を由く天多古口采白山 以中陣  
之玉之由立札ハ必小袖上六後着ハ四ツ目結乃  
紋付之於小袖月包乃麻上下綫若常乃大小  
之常一葦毛馬乃尾廻りか之ニ錦並紅の  
原総白と細めく大文管裁續貫申、包と首

リ掛練くと系物ハ只人侍或人徒系履靴  
狭袷上下僅七人の介を連と最各素杭也中町  
八町月夜堂和島守持場より後登但馬守 伊達  
陸奥守能くリ余をまきと長柄を以て綫路  
固き其体頗る歳く長門守ハ陸奥守持場也  
之より本陣一と由は門ありて馬より下り  
以管ハ入時女御真人西安夜帯刀出迎以玄  
軍之結不家了於中多上此介迎く 伊達  
一倡ふ以時以玄舞廊下ニ群列の面く  
ハ皆以譜代勇功乃古也長門守之申を足向也

世に志黙行ふに及んば指折るる以て文官を左右  
のより捧ぐ御向通る諸士を不徳と。如心と  
金大切乃古使乃事一物是不足を答ふを。場中を  
板に申渡り坐せ設けぬ。如く種元徳と名尾  
是後書成能集人西安夏帯刀出く。沸上候を  
今在右に侍中と誓有く。大御所出御先法  
同明徳河原の小浦家を指出上候乃志申り發  
次。以て小姓多指左系元以徳息を指す。上候に  
是後。大御所出御先法。子尾原義直に乃母也  
を召遣はし。了業端向乃以て袖同以朋後。端子の

以て袴紫流向乃以て印を二つ打下く。以て項に金也。是を  
出。乃以て海乃向乃ハ巾襦袢後書持出。以て乃左に  
置。少退く。是一人の始。以て例進。候。是の時。本多  
上野守。乃以て城中より。以て判形乃以て使。本村。右門守。是  
仕。候。家。是。の時。本村。進人。の。頭。を。上。言。上。曰。君  
秀。頼。公。今。夜。不。通。り。叛。逆。有。之。也。其。罪。を。免。以。和  
睦。し。お。束。の。候。之。若。快。悦。不。斜。其。上。意。願。を。御。言。事。  
請。み。恭。平。比。流。く。以。物。之。詞。可。被。遊。之。此。重。之。以。君。而  
何。事。也。如。之。仍。得。判。形。向。見。之。為。長。之。以。乃。越。以。  
少。我。不。能。辨。尔。口。上。之。儀。平。少。退。海。く。平。伏。也。

公宣く和賄の上不及其後と云互乃誓詞に世上静  
 澄乃為之可然止り水次之汝ハ常澄分ふと云宣而  
 指又り似たり天晴乃骨柄大将乃器愧之折之し  
 昔日冥白殿合意乃時北中松梅流り能汝と云  
 兼乃湯之會せし事好と今又おひ物と云常  
 澄ハ智勇を備ふ士ししと 太周治部少輔ハ  
 澄を信し飛之さし死を弱奴汝と時ハ高々と可  
 ら夫我身死し無墓と云ハ河し但汝と父乃仇石  
 田増田長束お乃奸良と云是事と云し所亡と云  
 お様と云跡々おおひそと相言と云ハ木村ハ流氣

も少折きく不足乃涙を流す時ハ祐守曾家  
 有る佐文卷之四硯管と大文管を呈持出さる  
 呈退き 公ハ折管細の流有くを披せ居るを  
 是意清諱 既ハ判を以遊封丑を以四指を突指し血  
 出たりと云 公宣く血取老く血色乾きと云りや  
 汝く突とも不知と 上意ハ此時流人思ふハ木村  
 定ハ血判ハ不及と下り云と兼了知し物と云  
 右言を宣不耳ノ俯相く血を免を月ハ能く  
 次守に居たり 公ハ時移く如何と云り人  
 以言乃先云流裂也と云血を盟紙ハ確り判出

・醫師粉葉を拵糸ノ以古先ノ急ノ事家上地分苑  
昔リ以抄紙を披リ終リ本村ノありしを本村同ク  
卷キ捧ク是を看見ト其暇ノ事一良久シ  
其間亦以醫師入る我ノ前ノ由ク以硯文管末を取入  
リ時リ以血判稍ク乾ク故ニ本村粉ノ巻ニ  
拵糸乃文箱ノ納中を以之を包た乃ヨリ是を拵  
右乃自計を拵ク禮智伏を為ス拵右京亮 耐斗  
卷ニ拵糸以牛繩 籠後古以名代ノ事ニ 耐斗  
を獲む是ノ例ノ迫ニ 重女頓首ノ以熨  
斗ノ項戴右有海 公以所重女も 坐を 耐斗

始力を是リ新道退キ以文箱を又背ヲ掛セ力を  
常ニ退出以玄室廊下此中央ニ却ク徐ク  
坐ノ端ニ云最前ハ未君命令を以也 台命を奉ル  
テ内右ノ各ノ矢終以宥也リ一テ終ク恭ク伸之列  
士甘心の銀リ即答ニ不及知ノ良有ク伊奈統後書  
以之入以事一早ク以通リ有ク一答制形あ後  
或卷を送リ新事本村城ノ由テ香御を言上以  
城中乃法將各不盡ハ云一或洋本村ノ盟使ノ向  
時七切有其一ニ素紙少ク款陣ニ其二人拵を不  
連奴渡斗僅を召連テ三四ノ玄室ノ於列士ノ不揖

其四大清所の以前、於柳と在位其五沙血判の血  
意乃上意を身不聞り如し其六以血判爲て良  
久能見ノ言血乃乾くを待其七文官を前し掛不  
是上以殺し且変に遇時御し以救箇の功僅生  
年十九果乃重成り智勇令く遂之幸し如成功  
すも乃知くし 日暮陣時開軍三使 如去年 友陣より死を決し曹内  
榮奈者徳を始ノ忠緒の末を流く討死代法入  
示し歎いなき死代遂く芳名を千載に輝  
後世豈初る英雄育んやとく重成首を并傳  
家士安友長三郎以中陣へ持来しと云換入

両公共先ツ安友長三郎と以初掛り傳首を  
上流有 大勝而掛り 能勝りし 上意を依之  
諸人心成付りし 此首を其意次河部備中守如多  
上野分甘心乃能く之を寄く耳 鼻を嗅し其  
鷲舌香を合し耳鼻同く其意第を造く向若乃  
初め此柳乃臭氣なく重成元来美質を此ハ  
其首乃見事さ喻り若し 友公傳例の面  
へ向し是初る英士乃挙功を足習ひ至しと  
此柳に仍前如くと立掛り見く 後ハ此首とも不  
云々群集す不極し 友公此有以小性流の

内より少程最初を嘗て亦亦月代乃少延し、奈何  
と俾て両公再む此有る事、史ハ風采有と云又ハ  
曹乃より凡為、然別々々々々々々々々々々々々々々々  
き、首より凡為、然別々々々々々々々々々々々々々々々  
と、清名之體ハ改之、果一々々々々々々々々々々々々々  
右ハ或櫃申、在、と思父寫、一々々々々々々々々々々々々々  
肥前島原一揆之事

予々曾祖父神決善太夫貞宣ハ昔左ハ治猪系ハ貞務  
ノ孫理左ハ八幡ノ子也當姓ハ赤松と祖を因りし事  
傳、村上源氏の庶裔也元弘建武乃以ハ先祖の若

赤松円心ニ屬し六修能政ニ相加り少後合戦乃時  
田中小吉ハ本神氏乃若々々々々々々々々々々々々々々々  
已予々系連続不令在其次乃不詳然ノ神氏を  
稱々系者普く他姓々々々々々々々々々々々々々々々々々々々  
惣然赤松断滅の後ハ同庶別所家々後不別而長  
治三木城ニ在、後昔左ハ治猪ハ備前ハ趨々々々々々々々  
宇都多乃信存房志平也正承ハ治猪々備前正  
成を執々々々々々々々々々々々々々々々々々々々々々々々々々  
長政許子治猪々々々々々々々々々々々々々々々々々々々々々々  
屬一五月七日天皇古嘉々々々々々々々々々々々々々々々々々  
御有、他人曰、此、永井九々々々々々々々々々々々々々々々々  
九々々々後、保科家ニ在



て加古自高

創を蒙る戰場不直く之落新再ひ是房

許之執事とて子若夫貞宣ハ花房より來寛永

年中行次系京耶獲一揆乃以ハ貞宣未壯年

不逞物を彼鋒起乃巷況喧しきもハ勇氣殆

悔も之蒙る暇を乞苦不容是故ハ匿ましく西園

熱く念刻乃折柄カハ津軍所殊く蒙るノ制

止し貞宣之憂く之を蒙る花房ハ偽書を教へ馬田

家ハ乃軍中使こと欺多々其故なき以軍所を也

川之日を經く某の陣地名ハ一志メ清宗ハ後海乃舟

を索るハ暇ハ教令有る法家の使者も所以之ハ

後海を禁せしは彼浦ハ津用舟ハ和ハ一般も也

ホハいしと惑ひく之彼所を尋廻りし其舟ハ桶

船一艘有是天乃共と漁夫ハ後海を乞漁夫ハ云飲

之ハ固く制せしは桶船ハ自由舟ハ次去其

今日乃營船ハ乳濁ハ及故ハ舟を隠し至て

是ハ乃世後ハ之流ハ事ハ也其上舟ハ舟ハ清宗

之乃後海思ハも不承ハ答ふせハ也沖ハ破

船ハ其乃完ハめ是ハ後ハ引ハ此ハ軍用重ハ

以ハ只軍を天ハ任セハ舟を安セハ軍用重ハ

舟ハ拾支彼漁夫ハ舟七ハ清宗大ハ悦ハ

押裁き浩く子系乃を金を生渡り事一  
吾元来孤拙能事し故一室子名流を惜し心と  
形一形く而乃制法を破る上ハ此金を携他河越く  
管を奪んと管進人々連る舟を出しハ運ぶ系  
ノ毎恙修系ノ為岸を夫ハ松平忠之乃陣取  
其ハ執を演き且ハ兼く松平房家ハも暗有持  
貞宜ハ父を長政の許し由緒を以忠之早  
述許河ハ一系陣ハ若置る貞宜宜ハ其ハ松子を  
安ハ松平伊豆守戸田左門為上仗若陣以ハ係  
兵糧攻の積最令有る攻戦ハ停止ハ城中ハ稍

兵糧之事一旦乃勇氣折きぬハ中ハ合戦ハ  
と軍ハ貞宜ハ力を尽し退屈ハ後三日と送り  
妙ハ二月廿一日夜行乃ハ其ハ陣中裏テ取討出  
アハ一團ハ其ハ自ハ具豆を名旗物を名旗を  
携乃躍出ハ後ハ此ハ川を如く是を放せ  
と据切ハ昨ハ東乃布ハ旗を掲ぐ突出ハ其ハ乃取  
討出ハ其ハ痛ハ忠之乃長信黒田監物父子討死  
スハ即屠ハ乃若ハ能多討出ハ崩急ハ其ハ忠之の  
舎弟黒田市正其ハ其ハ此雖ハ其ハ統率忠を逃世  
追及ハ貞宜ハ其ハ追及ハ其ハ川端ハ一揆

系を流石を抄折 其少も自新を蒙るに  
忠之違ふ見く後日乃 他人吾也と直に貞宜を感  
矣せし不形と秋討乃 考引境いと相困と  
人救扱容ふること 悪田荒茂を遊せ以遊棄  
て陣西へ退る系 居後忠之貞宜を御を請  
千五百石乃 俸禄とく是を招とる 花房家  
柳乃 家意有と語せと 莫空く 廢せ 社本  
之形多しハ 貞宜を 剣何も 志新を 仰せぬと  
日と経と 卒念と 生涯清と 事と 一と 但死  
あり 左乃 大指を 赤と 大指を 骨歩 不具と 出

又秋討乃 時後ハ 川留と 是ハ 指物竹 亦ハ 柳  
と 自由な 事ハ 振致と 柳物と 柳  
裂きり 指物 網意 今亦 取持 一平士  
乃 总料 鹿呂 ありと 垂と ありと 又亦 ありと 具  
是故 亦 柳ノ 見人 不少 胴意 血と 修と 百有  
元年の後ハ 幸ハ 御孫乃 品予ハ 家ハ 珍器也  
但 彦城ハ 時ハ 貞宜 彼地より 柳り 予と 又 黒田  
自 小竹と 城 ありと 出 ありと 父祖 乃 云 傳と 遊 遊  
ハ 右ハ 傳 又 ハ 知と 貞宜 暮 齡 八旬 有 銀と  
至と 堅 固と 一と 子と 一と 宜 茂と 許と 徳 居

し禪入居士と号す元禄六癸酉年十二月廿五日死を志  
宜哉り朋友石橋嘉左衛門衆長と云ふ士禪入を歿す自  
の師父と崇め常尔傍り來て軍之益を伺ひ切也  
予り父祖没故ノ先祖の墓共崩漏し如くを他日  
此衆長亦弱く神園しきり多し禪入翁彼地  
り移く所の別當寺なりと云者乃書付多の一冊を折乃  
飯く櫃中より遺し金帯を今園之り文章至く  
俚言と雖時の土民乃筆記し候りも虚譚を不  
交有乃信を著する所乃記録と見し水ハ一字  
乃添削を乞ふ不加たり全寫を好古乃士ハ更々

賞しと歌集せし歌一

嶋原一揆乃次第

一寛永十四年丑の八月中旬に天草の内大夫登村  
乃百姓相打ち久左衛門若右衛門宗之助四人乃若中  
先年吳國へ伴天連の遣はしに刻彼伴天連  
中星のハ當年の初年一月にありて東西にをり乃焼  
を水山より白く立流人等事一有るを以て  
是を考見中ハ當年に相討中ハいり候不思候  
も出来り中ハ相ハ東乃をり乃焼るハ

一 其乃燒く事一 河邊も不審ぬれ 天幕りし風  
 仕り也 諸系も之 少治仕に 此 諸系乃 疎麻人 山田在  
 他 招平 伊豆古 柳公 以 爲く 別 茂 此 通 書 月 乃 之 中 以  
 一 其 時 分 天 幕 大 矣 此 村 益 田 四 郎 中 者 子 十 六 衆  
 之 名 卷 を 流 公 由 近 正 風 軍 仕 公 此 四 郎 魏 音 吉 也  
 不 仕 加 子 兄 を 仕 諸 經 の 滿 沢 を 之 中 一 長 之 切 支  
 丹 の 世 一 ぬ い ず 中 勤 め ぬ 言 澄 稔 を 乃 世 一 中 一  
 之 中 天 公 鳩 を 招 之 家 と 之 乃 上 之 中 卵 を 考 考 せ  
 史 を 割 ぬ 切 志 丹 乃 經 文 を 乃 知 し 見 世 中 以 電  
 中 以 或 以 併 之 崔 乃 爲 居 中 以 技 技 折 亦 と 仕 第

一 川 不 思 儀 有 事 一 の 一 流 一 考 第 と 有 事 乃 間 一  
 有 之 伊 流 之 中 諸 海 之 を 陸 海 之 仕 乃 世 中 以  
 第 是 之 見 及 之 及 元 未 切 支 丹 我 心 底 一 合 中 一  
 者 以 彼 伊 流 之 出 云 四 郎 勤 め を 史 中 信 之 後 此  
 流 を 談 合 流 と 中 以 中 以 先 之 中 進 之 中 一 之 以  
 諸 系 公 以 同 有 事 村 乃 三 吉 之 中 考 考 人 在 之 百 姓 中 之  
 角 爲 此 有 事 村 乃 三 吉 之 中 考 考 人 在 之 百 姓 中 之  
 中 以 以 此 人 乃 考 考 法 度 一 刻 流 主 以 切 死 丹 一  
 後 像 乃 佛 を 取 出 一 流 人 之 是 之 爲 考 考 中 以 以 諸 系  
 一 考 考 一 中 以 史 之 代 友 本 写 九 所 在 一 林 無 考 考

有子村一誠中一之代友元不抄持乃村一誠  
 系は是十月廿二日一編一四生公事  
 一角為三吉俊九所左方一治系一抄中一誠  
 以月二さん足將市川平信相系吉尾中平左  
 門以之或拾人小早乃乃中一有子村一誠を 一角為  
 三吉五人妻子十六人擲捕十月廿五日一胡治系に  
 宰舎新中一付一之翌日十月廿七日の朝足一免  
 と一成級一之一此公事一

一右角為三吉召捕是は後河邊も無し一病もや南有  
 馬屋と中一不中一他官林言左を十月廿五日一四時分一

教一中一在間九所左方一も教一中一お流仕はは有子  
 村新元長助と中一者日一以九所左方一自を撰せ中一以之止  
 吉利志丹乃志一之一若一之一以因治九所左方一二年七別第一  
 人許一人お流仕一中一之一お流仕はは物一是日一八方一  
 番を召呈し以月一の通一中一以後一お流仕はは許一是後一有子  
 一有温多誠を仕一也一有子一之誠一中一以九所左方一後一北是  
 と一中一以一決地を以治一是ハ切死丹とも一之ハ中一以間先此  
 決地を大信一以誠一之一お流仕はは始一と一申一之付一上  
 三人少一十月廿五日一以著一六時一之一在干酒殿一お流仕は  
 思一以一未一以一抄一節一天皇一不切死丹乃画像乃佛を物



一 日新り新しき米を係り毎に新しき米に椰子油  
 一 林無左の害ししく不移時刻小首馬乃換日後  
 室加を清并治系小尾換り米の如流水丈十五人害  
 一 賀津左代友山田小右乃小濱村中代官言橋武右乃  
 害し中いり

一新しき米有る村より系り代友林無左を殺し  
 中いり来る月十月十五日乃言さるゝ家老言申新  
 二 換り多かき米大物さく傳り後新穀 大小十九粒  
 一 一く有無村立石乃神を流系り如く彼を所在り  
 一 振子岡同欲に時時さくは流海に所い町を有養地

一 加無島尾田七右乃町換日本村流平次池田柱助太右門  
 一 振別高直左乃町出町別高乙名共成家也町成被圍  
 一 舟の物多し有る村小舟はも舟を流系り天に舟舟  
 一 一 舟火を燒お給居る二船中一は最子町申と  
 一 欲く欲いり中一船は流系り中いり町を有町換日は  
 一 一 町申一船一は流系り中いり一は流系り中いり  
 一 一 町申一

一 右の通り城市一町人を心算かくる有る日別高  
 一 乙名お流りく老申とさるいり今度の後には一  
 一 一 一 一 一 一 一 一 一 一 一 一 一 一





・市以兵義引等以左紙の中ハ人質を以て  
妻子共城中へ傳へ上りて小保長物法  
質し以來ハ寂早明七ツハ城中陣立と  
らまひ

一家老田中宗丈曰田中宗丈ハ十月廿六日  
時分江東古之南今村へ橋へ渡りて是到  
抄丈ハ安德村ハ宗丈因馬場七ツ思を  
安德へ渡ハ味方仕業及事一治身  
下也此中ハ安德村居尾太左ハ源江村ハ  
尺寸乃為系ハ中ハ太左事一因為及乙名忠義

哉質りハ系ハ中ハ宗丈ハ新  
ハ源江村を以て持中ハ新  
中ハ源江村ハ押寄事ハ私親在左ハ  
丈ハ源江村ハ上名ハ宗丈ハ  
宗丈將田中ハ源江乃合哉ハ系ハ  
源江村乃境目ハ中木場村  
名市古ハ友人を源江村へ使  
次ハ源江ハ唯今一合哉ハ仕  
宗丈ハ源江ハ十月廿六日乃  
源江村乃境目ハ源江乃合哉ハ



吉様升吉ハ大坂府中の申之松有可下河内河  
横目荒原無左ハノ事ノ者孫右左衛門私父子傳代様野吉  
乃正前白土之系ハトモ款大坂ノ事ハ申之申之申之  
中ハ其内ニ城ハ新ニ作大坂ノ事ハ大正門歩海ノ  
又押出ノ事ハ若松荒原彼ノ事ハ防事ノ事  
ト申之申之新ニ作申之北ハ城内ノ事ハ大坂御多  
ハ谷原城ノ城中ハノ事ハ野邊ノ事ハ申之申之申之  
事ハ押出ノ事ハノ事ハ大坂乃同ノ事ハ火舟ノ事ハ捕  
一初控門ノ事ハ立ハ知ハ大勢ハト押寄セ彼ノ事ハ長ノ事  
門破中ノ事ハ大正トト御ノ事ハ侍ハ草野ノ事ハ加ハ村  
孫平次様御方ノ相立合方ノ向名市立方ノ御村  
若左ノ事ハ本ノ事ハ七隈御方ノ事ハ御ハ大坂御事  
御多ノ事ハノ事ハノ事ハ御方ノ事ハ御方ノ事ハ御方ノ  
ノ事ハ門ノ事ハ御方ノ事ハ御方ノ事ハ御方ノ事ハ御方ノ  
十二人程御方ノ事ハ大方ハ御方ノ事ハ御方ノ事ハ御方ノ  
ノ事ハ御方ノ事ハ御方ノ事ハ御方ノ事ハ御方ノ事ハ御方ノ  
一公侍荒ノ事ハ御方ノ事ハ御方ノ事ハ御方ノ事ハ御方ノ  
ノ事ハ御方ノ事ハ御方ノ事ハ御方ノ事ハ御方ノ事ハ御方ノ  
一十月廿六日大正トト御方ノ事ハ御方ノ事ハ御方ノ事ハ御方ノ

孫平次様御方ノ相立合方ノ向名市立方ノ御村  
若左ノ事ハ本ノ事ハ七隈御方ノ事ハ御ハ大坂御事  
御多ノ事ハノ事ハノ事ハ御方ノ事ハ御方ノ事ハ御方ノ  
ノ事ハ門ノ事ハ御方ノ事ハ御方ノ事ハ御方ノ事ハ御方ノ  
十二人程御方ノ事ハ大方ハ御方ノ事ハ御方ノ事ハ御方ノ  
ノ事ハ御方ノ事ハ御方ノ事ハ御方ノ事ハ御方ノ事ハ御方ノ  
一公侍荒ノ事ハ御方ノ事ハ御方ノ事ハ御方ノ事ハ御方ノ  
ノ事ハ御方ノ事ハ御方ノ事ハ御方ノ事ハ御方ノ事ハ御方ノ  
一十月廿六日大正トト御方ノ事ハ御方ノ事ハ御方ノ事ハ御方ノ

一 大歩押奇戦中の楯門より井徳助等  
者討死仕候

一 十月廿七日乃給上之旨  
公以使者上之旨

一村公其刻山城へ細公系公  
其味公其味公其味公其味公

一 同廿七日朔細川誠中守殿  
と中人系公其味公其味公其味公

係鉄炮の音夥發候  
揚山の山岳共先見候

揚山の山岳共先見候  
揚山の山岳共先見候

一 三會村へ百姓共解多味方  
知り給へ候中鉄砲共揚山

公逃款方へ系公其味公其味公  
銀城中へ楯門へ楯へ

一 三會村へ居中へ款十一月  
本場へ款へ候乃平へ

一 十月十日、三會村杉谷へ藏  
振へ候乃取へ米七百俵



中心款方、此中若ハ遊歩ノ、抄録、若ハ抄録、若ハ抄録、  
方、此中若ハ抄録、

一 鴻巣一揆乃俊 十月九日、江戸ノ相争、同日、晩ニ松倉  
本門書及板倉内、信柳石谷十左衛門、江戸、此等是、此來長  
門書及、十月九日、鴻巣、此等、此等、

一 松倉右近、及、十月十四日、此等、此等、  
鴻巣、此等、此等、

一 板倉内、信柳石谷十左衛門、此後、言、此等、  
及、松倉、此等、及、此等、乃、此等、中、此等、合、此等、  
此等、此等、此等、此等、此等、此等、

一 鴻巣、此等、此等、

一 十月廿九日、晩、此等、及、此等、此等、  
此等、此等、此等、此等、此等、此等、  
此等、此等、此等、此等、此等、此等、  
此等、此等、此等、此等、此等、此等、  
此等、此等、此等、此等、此等、此等、  
此等、此等、此等、此等、此等、此等、  
此等、此等、此等、此等、此等、此等、  
此等、此等、此等、此等、此等、此等、  
此等、此等、此等、此等、此等、此等、  
此等、此等、此等、此等、此等、此等、

一 極月六日松倉右近反難兵中人々々安徳也  
 乃尾一軍陣七日六浦江々々二軍陣同日松倉  
 長門寺反内孫板十萬板河成以目前一有家村之陣  
 場之々々々歌の明家共皆々々々陣中

一 極月六日御中七反侍所反高三所反経後之々々  
 之々之々半松後之内宇土之川流河成翌日三書之々  
 之々二三日以遠之々々々々々々々

一 同日有家村之陣之々々々々々々々乃歌少松後  
 多奈奈之々々々々々々々々々々

一 同日有家村之陣之々々々々々々々之々々々々々  
 之々々々々々々々々々々々々々々々々々々々々々

一 同日有家村之陣之々々々々々々々之々々々々々  
 之々々々々々々々々々々々々々々々々々々々々々

一 同日有家村之陣之々々々々々々々之々々々々々  
 之々々々々々々々々々々々々々々々々々々々々々

一 同日有家村之陣之々々々々々々々之々々々々々  
 之々々々々々々々々々々々々々々々々々々々々々

一 同日有家村之陣之々々々々々々々之々々々々々  
 之々々々々々々々々々々々々々々々々々々々々々

一 同日有家村之陣之々々々々々々々之々々々々々  
 之々々々々々々々々々々々々々々々々々々々々々

一 同日有家村之陣之々々々々々々々之々々々々々  
 之々々々々々々々々々々々々々々々々々々々々々

一 子も負死人少量也其日其出く少陣場  
十日六日編く少陣場定り東溪く招舎長門寺後日  
右道及其下而大江く溪く是福治及乃少陣場  
少中

一 招舎内招柳石谷十新柳少陣場、福治及長門寺後  
陣場く後く少中

一 同日十二日陣小尾乃申是行末乃利是少中く互、決地  
福治及其下少中

一 進付立花左道及有馬玄蕃及京の陣、少中新成陣  
場智里東乃溪福治、立花飛澤及少中子少中

一 招舎長門寺後日右道及之次、有馬玄蕃及之次大江  
乃溪く是福治及少陣場少中

一 十二月廿日、立花及少中く二の丸を少攻く是  
城破す不、負死人大半少中く四時分、少引く

一 侍大将立花三吉及赤死招舎長門寺後、侍小奥  
田九郎中若紐付赤死仕少中乃若紐多、負少中

一 右同日、諫早寺及二丸を攻り少中、破す不  
申死人、負多、少中

一 招く陣、招結懸居少中

一 是日、少陣場能固、竹東進く押寄決地、少中



一 打越の道下

一 石乃同前之北使考中其内之有馬左之佐殿使  
若光升丹下山尾之左之佐殿人程打死仕一人  
市下

一 正月朔日寅刻越越己ノ利ヲ押寄セヨ  
城中ノ申ノ隙ニ往能最最申ヨリヨリ去  
及越ノ口出丸ノ横矢列ノ及申ヨリヨリ去  
皆崩道中ノ立別内指松ノ馬ヲ馳出ヨリ  
外ノ味ノ之流能ノ之討死ヲ遊ハ申ノ戰ハ年未別  
之申ノ陣而ノ引道中

一 因二日公行米藁ノ鉄炮ヲ打日送下

一 日言ノ相平伊豆与松西父子戸田左門松西父子細川  
致中右殿西父子相平 志高而及牧登侍后及其  
後是田右之佐殿日甲斐右殿同市西及古澤兵  
庫次及有馬左之佐殿父子水野日而右殿此流危  
有馬村西之成公ノ寄世口ノ陣場習中ノ事

一 陣場ノ事 東太子口細川致中右殿之次立花能  
深右殿之次相舍吉門右殿同右進殿之次有馬吉  
葛殿之次満源能徳右殿之次吉原吉原殿及  
次是田右門佐殿日甲斐右殿日市西及之次

山崎より小笠原右近殿同信濃吉原より次有馬兼光  
依殿

一 細川頼中書殿少陣より後相平伊豆守柳少陣場所  
次あり田左門次其次水田日向書殿より進歩あり  
以月白虎少陣場所

一 右乃如く陣場所より以後城中乃欲共干殺し  
より城の如く竹把付柵を振舞害多し後信濃  
比城中一兵糧も乏れ東大寺より磯崎より来たる  
内中知以統る如頼中書殿柵をあを召至り成爲人  
系以生捕る如よの事あり以統る如頼中書殿

一 信多系もよ進歩来たる月信原より  
二 あり新成る者有是有竹く城中より信子あり  
く以頼中書殿より無事も無事なり  
一 二月廿日一晩より一節あり出り少事

一 右頼中書殿信濃書殿井橋より思ひ大を付中より  
昔より細川少陣場所より頼中書殿より  
一 右乃頼中書殿田舎相殿父子共一打死し此中長門  
書及陣所より頼中書殿より十二人打取中より一  
陣：西尾七郎吉原より頼中書殿死仕り

一 廿日より細川頼中書殿陣場所より頼中書殿

引上三の丸は内見下口し 銃炮を最前打懸

一月廿七日乃申刻 獨嶋屋敷に如丸を突入火攻り

中極に打懸りし時自之何れ迄も想ふ事なく

日之野合と云ふ本丸計 落りし如く越中屋本

丸の四糸を成りし後 何れ迄も一交りし如く

善し月山共火を越嶋に突懸り本丸乃外側

に陣を成りし刻 牧中侍等夜に子と負ふ

取ら相倉右左衛門も負ふ

一廿八日乃卯刻本丸を突破り落嶋仕人

山中の陣ありし如く成級は成り落人の内山岡右左衛門

以杖に乘相平伊豆守柳江召連江合糸に相倉右左衛門

取ら口付召置し藏奉行三宅次郎等も負ふ者あり

伴事等も負ふ者あり三人大系次郎等も負ふ世

四人黒田右左衛門召連等も負ふ

一正月中旬 唐船二隻紅毛船二隻は召寄味をく奪せ

紅毛の石を矢を打せし事共中利茂傳りし結句味

の町軍院一人銃炮ありし事

一月廿七日乃申刻 獨嶋屋敷に如丸を突入火攻り

中極に打懸りし時自之何れ迄も想ふ事なく

日之野合と云ふ本丸計 落りし如く越中屋本

丸の四糸を成りし後 何れ迄も一交りし如く

一 爲場と云ふ所の石林丹波等反抄年表等所及抄本結

一 有る事味と別抄京の城抄丸と小笠原京と改書反二九  
二人爲書丹波等反上代と改書

一 下曾根と十餘反望院四所と反抄京乃以仁重と改書

一 系乃城落人の同小浜村と唐屋三倉村と今他有家村の  
高名此二人ハ抄系と云々市乃赤川と抄此以少と抄丸  
ハ之云村と云々抄之教一 小浜と云々 伐反 或云と云々教し

中より月抄抄成

二月五日

此日付 唐屋  
或し不審

記云西京有る所列高

隈部 重左

右是書と或正録を尋せ考く言耶模実記と云ノ余  
著る物有る事案如く云々ハ可閑之

翁州卷之四十五

翁草卷之四十六

由井正雪夏

慶安年中乃奸賊由井正雪

大坂陣公此余年島系一揆より  
十余年後し今安永より百余年

成り夏蹟其実記ハ搜求ニ未得之世ニ流布ト云々安

太平記望遠記乃歎ハ皆後人乃托言ヲノ可歎味物ト此

由井根元記一名十虫  
大望記ハ其頃後城加敷秋田安慶寺内山下

赤穂右ノト云々又相平伊豆弓乃臣跡木理右ノト極シ

至リテ其草子ヲ并セテ著テ系トシ奥書有ルハ先ハ

実記乃極多トモ文法花有ク而モ不實多ク一節

記ト云云其正誤を以テ之乃同始ク根元記ト傳

予大旨を著して正雲ハ生國後府紳也乃子也此其漢  
由井ハ自称也幼少リ家業を継ぐ武藝法學の事  
好む同不<sup>レ</sup>多乃師ハ高松中平少<sup>レ</sup>云浪士記録を好む  
凡ク是を讀み正雲子賢<sup>一</sup>ハ師の侍<sup>レ</sup>是を試<sup>レ</sup>  
書未幼程亦此ハ文字乃怪矣を患ふ其中ハ在太閤  
記并楠乃碁書亦ト社平彼名<sup>レ</sup>讀む此ト常<sup>レ</sup>  
札を<sup>レ</sup>讀<sup>一</sup>至<sup>レ</sup>讀む<sup>レ</sup>太閤乃鼻續<sup>レ</sup>出<sup>レ</sup>浩  
業と聞<sup>レ</sup>且正策乃仁勇古今<sup>積</sup>歩<sup>レ</sup>成<sup>レ</sup>事<sup>レ</sup>と幼<sup>レ</sup>心<sup>レ</sup>  
善初<sup>レ</sup>亦<sup>レ</sup>社<sup>レ</sup>忍<sup>レ</sup>亦<sup>レ</sup>此<sup>レ</sup>稍志<sup>レ</sup>學<sup>レ</sup>進<sup>レ</sup>ま<sup>レ</sup>以<sup>レ</sup>窓<sup>レ</sup>下<sup>レ</sup>茶  
水乃旌<sup>レ</sup>孝<sup>レ</sup>一<sup>レ</sup>卷乃系<sup>レ</sup>を<sup>レ</sup>依<sup>レ</sup>己<sup>レ</sup>櫛<sup>レ</sup>藏<sup>レ</sup>め<sup>レ</sup>籍<sup>レ</sup>下<sup>レ</sup>抄<sup>レ</sup>山

此<sup>レ</sup>根<sup>レ</sup>根<sup>レ</sup>埋<sup>レ</sup>む<sup>レ</sup>而<sup>レ</sup>予<sup>レ</sup>生<sup>レ</sup>國を<sup>レ</sup>去<sup>レ</sup>り<sup>レ</sup>武<sup>レ</sup>法<sup>レ</sup>出  
兵<sup>レ</sup>學<sup>レ</sup>身<sup>レ</sup>を<sup>レ</sup>委<sup>レ</sup>ぬ<sup>レ</sup>素<sup>レ</sup>材<sup>レ</sup>智<sup>レ</sup>純<sup>レ</sup>偏<sup>レ</sup>亦<sup>レ</sup>此<sup>レ</sup>頗<sup>レ</sup>予<sup>レ</sup>名  
東<sup>レ</sup>武<sup>レ</sup>子<sup>レ</sup>溢<sup>レ</sup>也<sup>レ</sup>流<sup>レ</sup>侯<sup>レ</sup>并<sup>レ</sup>以<sup>レ</sup>旗<sup>レ</sup>印<sup>レ</sup>乃<sup>レ</sup>此<sup>レ</sup>士<sup>レ</sup>師<sup>レ</sup>乃<sup>レ</sup>禮<sup>レ</sup>を<sup>レ</sup>招<sup>レ</sup>  
是<sup>レ</sup>凡<sup>レ</sup>是<sup>レ</sup>門<sup>レ</sup>弟<sup>レ</sup>人<sup>レ</sup>子<sup>レ</sup>を<sup>レ</sup>以<sup>レ</sup>并<sup>レ</sup>正<sup>レ</sup>雲<sup>レ</sup>時<sup>レ</sup>を<sup>レ</sup>始<sup>レ</sup>り<sup>レ</sup>也  
之<sup>レ</sup>い<sup>レ</sup>も<sup>レ</sup>人<sup>レ</sup>或<sup>レ</sup>時<sup>レ</sup>惘<sup>レ</sup>弟<sup>レ</sup>四<sup>レ</sup>五<sup>レ</sup>人<sup>レ</sup>を<sup>レ</sup>集<sup>レ</sup>り<sup>レ</sup>祖<sup>レ</sup>先<sup>レ</sup>正<sup>レ</sup>成<sup>レ</sup>順<sup>レ</sup>秋  
爰<sup>レ</sup>裏<sup>レ</sup>未<sup>レ</sup>了<sup>レ</sup>余<sup>レ</sup>曰<sup>レ</sup>存<sup>レ</sup>爾<sup>レ</sup>生<sup>レ</sup>所<sup>レ</sup>後<sup>レ</sup>抄<sup>レ</sup>抄<sup>レ</sup>山<sup>レ</sup>乃<sup>レ</sup>根  
根<sup>レ</sup>出<sup>レ</sup>也<sup>レ</sup>去<sup>レ</sup>不<sup>レ</sup>養<sup>レ</sup>育<sup>レ</sup>此<sup>レ</sup>在<sup>レ</sup>播<sup>レ</sup>夫<sup>レ</sup>を<sup>レ</sup>抄<sup>レ</sup>ノ<sup>レ</sup>亦<sup>レ</sup>系統<sup>レ</sup>也  
事<sup>レ</sup>を<sup>レ</sup>忘<sup>レ</sup>事<sup>レ</sup>勿<sup>レ</sup>也<sup>レ</sup>正<sup>レ</sup>爰<sup>レ</sup>告<sup>レ</sup>を<sup>レ</sup>始<sup>レ</sup>り<sup>レ</sup>去<sup>レ</sup>也<sup>レ</sup>も<sup>レ</sup>亦  
怪<sup>レ</sup>を<sup>レ</sup>人<sup>レ</sup>ノ<sup>レ</sup>抄<sup>レ</sup>人<sup>レ</sup>も<sup>レ</sup>流<sup>レ</sup>石<sup>レ</sup>亦<sup>レ</sup>心<sup>レ</sup>惟<sup>レ</sup>也<sup>レ</sup>乃<sup>レ</sup>以<sup>レ</sup>今<sup>レ</sup>乃  
爰<sup>レ</sup>有<sup>レ</sup>此<sup>レ</sup>ハ<sup>レ</sup>諸<sup>レ</sup>子<sup>レ</sup>告<sup>レ</sup>是<sup>レ</sup>也<sup>レ</sup>是<sup>レ</sup>を<sup>レ</sup>以<sup>レ</sup>力<sup>レ</sup>者<sup>レ</sup>昔<sup>レ</sup>矣<sup>レ</sup>矣<sup>レ</sup>乃

二部一事一平之唯之止亦人等事無き彼地  
 之類之主流を以て及し之を壯士四五人凌辱して往く  
 其之安と尋求する果ノ古松乃根より怪物を掘出  
 改に此の件乃品出たり各郷侯し之を携束武了  
 ゆへ正害之派せハ正害も横子を柳く扱ハ流きたり  
 ゆへハ無きたり正害告く有きると頻りに言  
 派し是をゆへに取棄て此一事世に流布しハ正  
 害ハ楠乃裔と世承く是を流し之を後上送  
 之乃前も諸人多く流して是より又一説ハ正害  
 武継御の時楠不傳と云兵学者有渠ハ楠家乃

裔と云来此族并正成乃秘流下中振指を相傳  
 し之を正害傳授く不傳因を等し是亦傳授事  
 師父乃柳し不傳授之且乃正害の意を群を以て  
 愛する其亦之を譲ぬ而后正害楠乃裔と稱之と云  
 説不分明乃去上此四沙法ハ不傳ハ相續し之に  
 し之を又九橋由你ハ後流乃妙子と云門外教  
 多者之氣と云一級者之以前月も正害友方之  
 公正分乃言知れ招き是其義引世に正害渠之智  
 曾有事之年乃之益之是之矣人事を欲す  
 又乃師後四沙と云者九橋之殊之懸く九橋之

内務省にも致書し、奥村八郎右衛門と云、宰人も  
忠誠并、反り、新出と云々、此奥村玄方、  
正書と知入り、成る、奥村清川、正書、忠誠入  
毫、  
也

私曰、九橋忠誠、長曾部、盛祝、  
初、  
親乃者、  
概、  
綴、  
一、  
梅

其、安乃、  
人心、  
等、  
也、  
坂、  
各、  
逆、  
由、  
此、





画少産を以て加丁一之を正言致州久能乃安害  
を察し画図を以て産を以て画せしふと産を以て画せし  
物乃内し其の絵乃事一亦凡古俗年乃召あり  
を碑きし稍草法其行場を以てし聖賢或乃  
吾人各其備了相育り卒命なり其也二六究りた  
此相おしし其の絵乃事一亦凡古俗年乃召あり  
丁一此言天情遠いりしと云正言傳ひて集ひ  
去り若し流し門出乃能志也と云此れんと云いり乃  
旌一系品候尼を以て八極社以流しと云も也と云  
之欽を以て別徒意乃教り加り正言を潜し設系旌

の紋亦も悉此産を以て書せしと云旌乃上りし場を以て  
一向大甚産し書せしと云也忠深りぬ八世逆深りた  
且夕之欽を以て小欽を以て以て忠深りぬを以て  
百文を以て別徒意乃教り加り正言を潜し設系旌  
ハ意ぬ乃異見も徒し一竟も六也も産を以て刑罰を以  
を並し八忠深りぬ八逆深りぬ又正言を以て相信り  
干物心又助りし者も以て其の事業上入交りて以て  
く正言を以て産を以て書せしと云乃天氣を以て正言  
を以て産を以て書せしと云乃遂し新産を以て事一  
去り八社江戸も以て逆深りぬを以て後府り

・在りし未だ知らぬ也

一正雪平の事其後乃洋を著以逆之乃後純板作  
其の令其其書文法録書に據るる其世に  
流布する平の事其後乃洋を著以逆之乃後純板作  
一忠信妻と其後乃其相元記に著し其世に共是  
忠信乃流るる記し不及其也其後乃其妻の事  
乃其の連判帳を焼く其有北八甲後其妻  
也

一正雪平の事其後乃其相元記に著し其世に共是  
忠信乃流るる記し不及其也其後乃其妻の事  
乃其の連判帳を焼く其有北八甲後其妻  
也

一百姓の事其後乃其相元記に著し其世に共是  
忠信乃流るる記し不及其也其後乃其妻の事  
乃其の連判帳を焼く其有北八甲後其妻  
也

一罕人奥村の事其後乃其相元記に著し其世に共是  
忠信乃流るる記し不及其也其後乃其妻の事  
乃其の連判帳を焼く其有北八甲後其妻  
也

本意は柴田村大に命じて丸橋に向く刀を賜ふに言主  
從中へ入るは是に盤上乃威之をく在程急了給ふそ今  
乃に成用す由仕と云ふ頻く石を直直に奥村を勧め打  
毛るに始り由弁に後乃振ぬに終る正言三月負  
て成事放奥村も心奪く世無ゆに言其に八瀬如きと  
自夫奥村丸橋に間少に跡を成仍連刺に洩しと  
流事非た形に有く正言丸橋事を危くおひ由  
あま若く共しと若老如く後悔しに言其のて  
丸橋に言大正言に洩しや

一正言に紅河五相君乃四名を托メ其統を集るに渠も亦

備を給ふ言是れ屬する當流大に及ぶる妙し  
大猷云流不紛乃四流流形を此に其終まに事を遂ん  
と寄り統當を促知よ、其安四年卯四月十日  
豊沙有しに八時おぬとく月廿五日夜流文に宗統の書  
當集云に評渡も此言而由弁に宅昔丸橋老も又  
八道薩山と云流を流る集云に市亭に下憚事流  
八道薩山と云流下流に正言采配を採く流之先  
當地に丸橋老流を好しに大板に吉田初たつ金井中流  
京都に如反市を熊谷らとを首とく其統是る  
流に指揮を受辱し其之所最を要めん唯火を拭

、高焼寺に不仕丸橋より内通を以て二乃丸塔硝子大を懸  
らばとて之騷動乃終り葵少致の印を以て之を以て  
多に取くを拒乃西く城內へ入也事一二月に  
表立の大名尾花へ投火波江へ西乃晴園とて水邊  
乃水上より堀くても毒を流して天下中か生死の  
境をを荒す事軒をあり思はし上は不存と懸る丸橋  
云而の西よりハ何れへ彼向也と正言を其ハ後府公能  
を志い出去り地をく前よりあり乃西くを思せし  
不意りてハ相島茂定上方ハ終り鉄砲乃卒其  
一一日限に逃く法方牒一合同の日刻も

外乃軍溪勢時、却て事一各退取も之を是後  
堂乃若とも後日、拷問白状を懸りて  
一今井も吉田ゆかりハ正言を下知し其ハ統と  
考り思ひくも大坂、吉田ハ日国有る、今井ハ  
任者り名五人城內乃子筋を何ふと云中、尚所  
城內の過路ハ容りて統、日救移り故り  
多ハ統堂の向くも云甲斐外へあり、西給五人  
臨、ハ海軍も暮れ先吉田と一取り、其ハ  
事、を識せんと今井と任者を去く有り、越加  
市、高懸谷ら、存も同時、幕末を、洛り、其ハ

朱存進より母を定娘乃程六彼是と云ふ極心也  
より存進不都乃遊都云云朱存進上御と云ふ  
不圖之郭の血を初より見れば有地ハ失果と軍  
用重ハ是の爲り仕立持出日秋乃酒多し現心也如  
或秋熊谷も打交揚屋り高きし杉相熊谷加茂子言  
ハ軍中より後通路も打り如何有承流と云加茂  
ハ酒初ハ湯と云ふこと也熊谷も打しハ熊谷も  
加茂を見限形も若く識ノ年と大儀を成さんと云  
いふ事又ハ係り四代を勤う人ハ端緒の介こと始  
勤事ハ云ふ也加茂ハ免角軍中の事心許  
打り一先存進を極子を云ふ社殿を乃めと極し  
事言り初方好く矢ぬ後ハ白状乃若り心許  
有ることも知若形ハ測りや今人山ノや若し  
其後ハ四沙法も止り也

一正雲右孫ハ右乃身分乃後其母是右方ハ酒と云四  
一乃大事ハ相見ハ関を云ハ多ク識りハ百と一と云京大板  
乃事奈何と右孫ハ後心の下人ハ危と云もの下指ハ  
一連刺者も云ハ渠を承御と云ハ若く是ハ事言  
ハ槍硝を入事討も云ハハ此此と上方ハ云  
京大板乃前士ハ會ノ大事ハ後ノ書言ハ後

・熊谷の軍、東へ向ふ事を知り、日限を換へたり  
不慮に、在り時、是北軍、東へ向ふ事、以て  
候に、是ハ、寇へ、逐電、是ハ、片時も、不  
得、此方、を、正、忠、所、下、告、也、猶、を、取、く、我、を、以、  
継、く、三、段、の、妙、道、中、天、龍、川、を、く、折、石、雷、鳴、候  
一、り、不、為、無、を、衝、く、也、一、舟、を、破、り、も、海、へ、去、り、候、  
心、と、候、行、事、事、也、有、人、と、解、事、も、舟、を、解、く、自、  
掉、り、候、妙、雷、鳴、も、止、く、船、以、何、系、表、一、出、八、兩、の、拳、  
動、を、見、く、大、怒、舟、盗、人、と、言、大、勢、互、撃、く、八、兩、を、  
投、人、と、言、南、を、一、不、急、命、一、乃、揚、く、松、と、傍、伝、し

幸、一、く、市、口、を、遊、き、是、花、ノ、東、或、り、飯、く、友、士  
也、猶、を、一、く、先、以、熊、谷、ら、一、事、一、逐、電、と、お、言、  
由、根、を、一、く、あ、あ、理、事、は、一、人、大、り、疾、キ、正、雪、ハ、忠、誠、  
向、公、早、時、に、お、言、一、熊、谷、へ、進、せ、お、言、  
如、道、に、言、も、一、取、敢、一、と、存、一、候、堂、乃、西、く、  
急、を、一、迎、入、を、出、一、候、一、用、急、社、寺、用、急、此、と、先、一、  
死、一、を、一、致、事、不、取、統、事、を、集、中、一、事、一、ハ、多、年、の、強、  
懐、今、此、時、に、一、事、一、一、謀、合、一、通、其、ハ、七、月、廿、二、日、後、府、  
一、後、出、候、一、法、士、ハ、九、橋、原、を、將、一、一、廿、五、日、乃、秋、を、  
一、胡、と、一、九、橋、乃、指、押、を、一、事、一、一、死、一、生、乃、御、を、一、

とせしむる所一上方支所一もは板際合する処に某々  
同道ハ由井三右の熊谷六所をの物中々所をの同法  
と申日依をの僧廊此を申と俱亦可哉と申書きたる  
市尔此廊然ハ日蓮宗とて宗方乃擧示を究め又此  
山乃法燈を極きく一宗乃長其下成苦を以法燈後ハ  
更一社情まゝとて吉田おちるも元来増上寺の會  
乃一管官乃之志を求學所の軍一ある僧たちとて如何  
成所存の中編名項載りし如く朽く品川とて九指  
會一忽り一三衣を後く其後とて判別数量枚数  
灰堂中の形もも挙用したる是ハ元来福信此は元  
有上智勇有事を九指とて能知を重浪とて  
出せ且つ宗徒乃人教と加こくと動入るとして正  
是ハ七月廿二日末武を祭るとして然ふ日五指し人教と  
先立く神奈川右と出ると至自分ハ侍一人某夜  
取斗を連き地歩乃乃伸くく夕方江戶を紙紙貴  
くは中乃啼きと毎く

神中乃誰し振くく夕方

と打塗く神奈川右と由井乃人や後れと尋き出  
く是ハ後段より若とも皆名對面ナ地とて定より出来家  
あく正吾ハ心裏に思ひ有伸くく唯々如を粘地九



高たし早く見答く事新以を問、云云之江戶一ツ乃  
心掛有衣忠流を討く事とやと家親ぬれも形を不  
知く事、信り申渠と大欲乃者く智海、引直  
乃為仕換事ハ九橋と悔し、果く左幸ハ忠  
ハ浅き之板流忠流乃出陣、定り、落合花を傍  
り如く、御常、之凡五六子乃信、此く、主欲、後、灰  
邪、一宿、一、廿三日、官根、軍、而、此、等、心、電、を、あ、雨、の、あ  
一、表、く、之、を、守、き、是、ハ、紀、伊、大、細、言、度、家、來、由、并、正、雲、と  
中、者、く、ハ、病、氣、自、紀、伊、ハ、兵、下、ハ、部、居、不、自、由、ハ、自  
淡、系、打、い、と、お、り、不、及、余、誤、四、通、了、之、と、事、ハ、之、子、細

軍、而、表、出、備、日、後、府、一、七、時、到、总、一、梅、尾、若、若、  
方、上、下、旅、宿、也

一、東、武、六、早、之、答、乃、日、隔、近、外、ぬ、九、橋、ハ、登、夜、度、食  
を、こ、こ、こ、こ、事、を、酒、下、自、ハ、免、角、用、御、心、安、心、  
任、せ、さ、さ、ハ、又、ハ、妙、丹、免、ハ、掛、り、田、代、又、左、と、云、有、佳、如  
浪、人、乃、許、之、許、く、火、急、の、要、丹、を、頼、き、事、田、代、高、時  
不、有、合、と、答、九、橋、主、と、忠、流、の、眼、走、い、き、事、且、ハ  
ハ、此、為、と、存、也、十、支、百、石、百、支、千、石、乃、是、報、也、後  
人、幸、申、之、帳、と、田、代、耳、ハ、口、を、あ、く、何、れ、流  
峰、系、田、代、首、と、候、事、思、惟、一、追、自、丹、令、持、系

下波連舟乃後主節を多一はれきとて思ふは是  
深き山心之とて事一或ハ恨或ハ賄計川々中流  
所ハ忠流先女塔一々四葉乃水の家内一師  
知りし事とて事一不考と誰か人とて見まハ  
及四所ハ創乃金匠役也忠流内ハ入マ何ツも  
事一ハ百支一ハ八千支の足報下中商也と  
市中ハ兼引せとて事一何地ハ下漏有増を  
一世人深一呼人とて事一女房制止し  
是道不審と仕おとめ一呼マ事一ハ後  
事一好し得と振子を軍扇忠流ハ一味と也

斧一我死し一能く一船中の内ハ事一足  
有希事一とて事一却て天晴係と不道人  
能き末代乃見懲れ一と事一橋を九曲  
行し路由ハ女房ハ地味を  
推し好し一一人ハ町事ハ石谷  
ハ早ハ先主ハ許人ハ有る人  
一田代又ハ忠流ハ歌ハ直下ハ  
橋下年ハ事一とて事一浪進ハ  
老臣ハ早一上聞ハ事一上  
有ら師及事一とて事一是ハ

將監子速及家一並に尋問せしむ先之に及進乃  
若くは神妙乃沂人言上にて及く性西  
為るに後林記云く若くは沂人乃因に松平好意  
可くは沂人言上八真村以高右衛門足元真村松平  
同室所云く八好意の家来故に家子仍八高右衛門  
在沂尤松平の家来也一統に及進を右派進の類  
正室の後有る在中有るに即時し初升右京進に  
討てを被け有殿中へ早と云わく事登出自分乃  
人救へ進を走初し跡へ進へ松平松平太切乃四人  
故亦其夜石谷松平と力同心を召連自刃し其家

丸橋の家乃四方を固め火事一と鳴き相違に  
下と謀合く松監ハ丸橋に松平の如世多紀と  
後合松平放き火事と水と一書進ハ忠海に  
入く女房と部一松平をメ刀をも取敢を乞り  
出人は松平を殺せり少くは松平に死せり表乃  
松平の如く吾一妻松平は松平の如く忠海に  
忠海ある事と云丸橋に松平の如く忠海に  
松平の如く松平一二言投出は二妻の二三妻に  
松平の如く松平の如く松平の如く松平の如く  
松平の如く松平の如く松平の如く松平の如く  
松平の如く松平の如く松平の如く松平の如く



右京進新を以りて継ぐ世五日に於て八時後府へ召せし  
 以て代太久保玄蕃以て會ノ糾乃多録を以伸去  
 以列所事乃落合山平次と事ノ此來の諸人を止め方同  
 心志の諸新を町乃跡先を堅め諸人乃凡仲を以不  
 後府町人等ハ右進の早事相乃仲も之右乃政を  
 及く是と定と切之丹宗門乃若南取と事一許人  
 有く如事や切と事唯事あるはと府内大噪動  
 諸新を町此事之共ハ皆町事取く唯是不所  
 口上書を上京之中ニ梅屋書白くそ西京之癖若  
 事上下拾人因法師の振事者又四方聲も有

之何進茂綱乃品傍事六跡又道連事不思と書上  
 右京進東武の持事有く一西さ人相を合せ諸新也  
 此事一決くさ六取事せさく西水乃方ハ加事秋田  
 安房守人教東南ハ太久保落合主下乃上刀回を以右  
 用く事後取井右京進の使者を以梅屋の事受云  
 是事ハ今交江戶に於て人を討立退は若事而之落止  
 下府の事一と落事を遂に其若事と劍有くハ事  
 乃振乃何南と事一也及於味成と事一也西を拜  
 物色は右の事一也於若事ハ事一於若事ハ事一也  
 若事ハ其傳ハ江府大納言殿召事ハ事一今般經事ハ事

下は、病氣より對西不渡の湖海に思ひ入りし中、忽ち  
 入有く四足座有下しと云はるる右京進押尾と  
 下方乃辰原の右より、旅者の式巻と杖と、如とも  
 出下下遂對西の天下乃四名代とて、因乃改を執  
 引一とて、いと重く申遣さ。此後凡乃問り、秋ハ  
 乃く、と、明ぬ大久保氏ハ寵く荒武者乃聞、有  
 人申す右京進乃意對も、如く、あり、其意ハ、其紙  
 手者ハ對面下流と、申す右京進魁も、角も、との  
 接抄ヤ、仍云、葛根尾の方ハ、彼系、南地、四城、代大久保  
 云、葛根、在、疾、の、為、是、ハ、其、紙、早、夫、ハ、推、是、事、也

是ハ下流、其、出、ハ、兼、交、と、申、入、西、を、聞、ハ、其、供  
 々、分、也、ハ、其、也、と、云、ハ、對、面、也、と、練、の、紙、也、乃  
 裏、介、ハ、給、惟、也、と、云、水、乃、飯、可、を、好、也、給、と、云、  
 唐、後、比、也、と、云、乃、常、也、と、云、と、給、ハ、杖、と、云、乃、次  
 下、流、を、履、た、右、上、<sup>サハヤカ</sup>、爽、集、七、八、人、百、連、坊、と、云、乃、杖  
 持、也、坪、乃、内、乃、之、を、同、く、給、靜、也、申、す、所、  
 秋、ハ、柄、ハ、其、紙、也、と、云、と、云、沙、法、也、と、云、若、也、云、  
 以、及、上、と、云、而、ハ、札、を、從、也、と、云、葛、根、乃、云、乃、所  
 其、乃、落、合、ハ、平、法、乃、云、四、紙、也、と、云、右、ハ、辰、原、申、乃、云、  
 乃、同、心、也、と、云、ハ、其、力、事、ハ、去、期、を、以、天、杖、翔、也、水

搔を以て大海に投じ置りて是を不印道に思成不考  
と云ふ業を致す所中一正重寺矣然るに追付系は  
系也乃通りいん程門を穿つを以て終之と云ふ事  
主従内へ入るに私自れと感有る人し猶も下り  
帯を切らざるにその言も其後もそ見し  
一正重寺の交り立所を由井三右衛門徳谷吉右衛門精谷  
久市右衛門日吉と云ふ日清と云ふ同位右の僧廊に在り外  
下へ車中より並く二右の酒高を始す中  
く一通の書持と酒高を祝乃蓋に蓋を扱来り  
介階の廊に在り移り各に書を中と端より追

付せし押札短刀を後へ突立引上りて  
かきこひ廊に遠くはきを相く流る者若くは自  
滅乃若くは軍へては擲捕と云ふ四万の踏也若くは  
戸のくは踏付板乃道具を扱上りて上千筋乃繩を  
張るに其の一人は其を以て刀を扱て切掛ひし私  
へ其間も徒者乃若くは心静し自教しりるも廊に  
はみ落しし時移りきりて中より後通しり中より擲  
しりて不し外下一人當は乃死を遂に水を携回乃若  
患も遂に板へ入るに隈多く捜せ若くは掛りおはる所  
焼けぬ唯一通乃書持の中へ書も其後をとり各

主會披見の上江府一層上自害乃首ハ与刀田心主  
ク先生捕乃者を捕回せしに鄭然九一言り及  
昭更しく居せりし者より血心しく是洗村生者も召捕  
せしを攻りしは是もを敢落く包く 豫劔子及  
をりし

正雪書 推く文言

今被決奸有し私倭叛逆し極に法入受り候也  
可有收事者併新体四代天下——可叶倭  
しい地是 天下し制法を博上下固窮作事 心  
有者誰能 不也地 相平能也与友雖為凍

通世却と犯人、執事忠義志空交結来り  
天下と大敵也

上様以爲不宣倭事存私倭不有と申しとも天  
下固窮——漢波古亦為令を流諜叛と偽人  
教を暫——其上と考れ分候義存来りしと相諜  
以爲不有と申候は候也

経伊大細言標し四名を借りて中は此も人教也  
私倭取ら候仍少杖持を差り考りし私倭誰令  
被拵持中詰り考りしは此亦無從也中是交  
交教多し申候は此時急取早しと申候



慶安四年辛卯七月廿六日

右八根元記、有と無、誤字多し、理承不承乃而ハ  
一 署を丁追校

一 中右の訴、小者控助有る、令升、中右、吉田初右の  
と、若大坂四城を元親、在、中、仍、捕、を、差  
せ、不、捕、に、控、助、到、着、ノ、案、内、者、を、以、吉、田、ノ、諸、家、一  
路、也、と、初、右、ノ、小、者、控、助、を、捉、令、升、を、尋、追、在、初、方、不  
知、と、吉、田、と、小、者、中、を、宰、裁、せ、給、と、是、を、案、せ、後、府、一  
指、下、入、金、井、事、ハ、吉、田、哉、拷、問、せ、ハ、不、知、と、各、中、令、進  
々、如、大、坂、大、寺、に、自、滅、乃、若、者、也、飛、刀、到、來、不、別

小者控助、中右を惣と、天皇、古く遺、一、尼、と、  
高、金、井、ノ、お、遠、於、一、仍、首、を、控、助、ノ、江、府、道、品  
川、ノ、木、前、で、一、此、令、升、中、も、五、人、の、右、指、分、左  
之、科、金、一、一、也、次、吉、田、を、拷、問、と、惣、と、及、ハ、  
州、ハ、京、都、未、崔、一、如、後、市、右、乃、惣、谷、一、  
若、二、案、四、城、却、心、惣、在、也、申、之、月、時、刑、を、移、と、討、  
然、向、加、後、も、先、三、ノ、事、一、亦、取、を、耳、市、ハ、三、近、人、也  
多、此、其、不、支、配、カ、若、大、怪、ノ、付、纏、ハ、一、右、之、是、水、口、殺、を  
經、多、右、之、後、府、乃、討、也、此、上、法、ノ、安、ノ、と、櫛、石、在、一、東、武、一  
多、引、拷、問、之、所、惣、谷、事、柄、一、同、也、ハ、元、來、逐、電、の

者有ハハ竟子不取始主録の建城於此加後同也  
其點ノ不答是故、市古ハ子信五人也加後、服部之  
柄ノ受目也、乃々々々苦シク、親ノ徳云々、一ノ下事  
を包故、之又責、之ハ加後、も流石也、是ハ引也、白状乃  
録七月廿六日、款久能、之、系、之、善、之、定、古、乃、之、信、十  
之、由、長山、兵、古、之、一、者、共、六、五、人、乃、指、形、上、以、分、中、之、了  
杉、節、久、能、山、口、門、裏、杉、系、部、中、之、在、江、戶、制、一、之、白、状、に  
仍、時、節、ハ、通、之、遠、一、之、也、此、神、ノ、事、也、此、ハ、之、之、由、下、也  
是、之、者、一、久、能、ハ、信、取、別、録、中、之、指、系、之、之、柵、之、振、之  
亦、乃、之、記、有、於、人、之、之、ハ、如何、也、老、中、評、渡、乃、上、戸、田

奥州三喜珠  
之五万石

及子所也、被也、丸、功、并、古、京、也、秋、田、安、房、也、  
一、合、力、以、事、一、以、下、知、有、之、仍、安、房、也、家、來、荒、木、金、也、  
杉、平、彦、之、系、荒、木、部、之、系、五、十、川、文、古、之、植、田、以、節、古、之、  
奥、村、古、之、馬、切、森、古、之、龜、田、友、古、之、青、木、七、古、之、言、  
此、信、古、之、也、首、之、一、之、信、是、信、未、能、多、活、久、能、ハ、遣、主、子  
之、系、安、房、也、也、由、馬、乃、後、之、物、古、之、家、來、款、之、之、之、之、也、  
沙、法、止、一、之、也、  
吉田初古之ハ、若、控、外、ハ、高、也、  
府、の、考、之、ハ、北、條、堂、中、沃、也、三、世、ハ、ハ、也、  
一、又、古、古、之、白、状、一、七、月、廿、八、日、秋、秩、泡、五、十、挺、騎、馬、廿、騎、計、  
之、之、駿、府、ハ、押、來、答、中、合、有、古、古、ハ、平、味、以、古、古、之、柴、田、  
又、古、古、之、日、七、古、古、之、各、智、勇、者、古、古、之、也、中、一、之、不、因、茲、各

兵具を平可決施乃傳至有下六所中亦有發劾  
 盜劫難具故取除考其男女逃或已敗七方方ありける  
 所町車坊落合少年次小制止とともも此等ら若  
 才たしハ耳も不入悉意有去く所中ハ寂くとも  
 人をたししと名を定めて盗賊礼入ノ資財ヲ奪集  
 七軍え一ハ方力同心を以て制之形ア事作在土州法  
 のくく委來の款と云く統て夏ゆ地物等七月  
 廿七日ハ外軍ヤ人致井石京進五加ゆく東武  
 江下向てく又攻事出来廿廿午と上下安ま  
 りゆく難根軍杯も四土ハ姓來を停止とて是万人

の煩義多中と事小田京城之福系英傳自并  
 難根り浩く却具を枕と事明と進事發府  
 の發劾大方ありて仍發府に於て拷問乃復ハ將て  
 お止るハ法有く是洗村中在りて江那へて是り系  
 一丸橋忠弥ハ於東部者考拷問と進と紙一白乃白伏  
 不及相平伊豆守自ハ孔明ノ理害を論きり忠  
 弥云不肖と進とも其を武士乃救まてハ何れ被責  
 と事共進ふ情の流や伊豆守復從の人侍り對し  
 物乃同振西存をまね存ハ妙房乃企とおわく四論  
 終其人を渡りてく夏をヤ本ハ人ヤ日布り濫り

大令亦誰を指し何を指すは伏す為や徒黨の面も  
天にも不降地にも不沸以崇衣流河乃流を扱源平友  
橋士者高と分道とも元日姓日体乃人間(豈自  
沓の差が有んやと答へ)伊豆と云はく獄  
をく飯をさきとせ

此取忠弥拷問乃苦患と橋葉を足と揚天目  
水を入伊豆と多自共へ)忠弥お謝メ請之根  
元記在不知実否

一統黨の内加友者友乃小川無友乃一日入鬼刑  
密より合をさすや友人の所を其り而後出未と逆之の

殺小入者者もよふ一六主科を悔二つ六逆眾難道  
を免惟仕自訴其出は疾く首を切列は根を中石谷  
お監徳之先大小を五繩を掛神妙来訴は根を一宥  
台稱負有るは是を軍傳くお監と謂乃端を彩小  
一と自訴出者もよふは沙友九た乃古尾市と名岩山  
六た乃栗山又た乃自坂高と名福島伊和系田た乃  
海邊也事乃内山公所と名結沙と名東と名麻布古  
丸場と以上十一人自害の者有るは浪進と列生捕乃  
肉八筋を穿小引の持使の副と名を一と見を  
道平と名河茂と名刺乃と名川治三と名榮系七と名

日又たの令用 佐吉又松田流は世曾根三守と云井上  
五と云と下立古の世田流は世曾根三守と云平川流は  
之各名を世留印を付様多の流宛尔と云下乃以是之  
其中に正後と書し辞せし

三十五歳松邊遊

梅は世田流五七の世を合し正後ハ実名成應し  
外維とも名はありて

世の流より先上流より此宛より世田流と云

一七月廿八日普方後府流宛流町と情友共を留し

世田流の令宛に不分明ありて後府中踏動

乃んとせしと云秋四時分は実事知く各世流を

世田流三人ハ久保吉小五の世田流八五の谷田流と云

世田流の流宛り内世田流の流宛りしと云

一後府河野川流宛に流由井正雪日三友の世田流

佐京十と云世田流五五の世田流

世田流の流宛り日吉と云世田流の流宛り

世田流の流宛り日吉と云世田流の流宛り

又正雪と云世田流の流宛り

又正雪と云世田流の流宛り

世田流の流宛り世田流の流宛り世田流の流宛り

跡亦續解之是也六柳永朝中守物井右京進茂東武一  
下向を了不前多し右京を甲加して  
東武へ下向とありま何

一八月二日於河渡所左之倉江後加茂者左之府茂乃左之  
を京極之儀白、四郎山川古左之を三浦志古之重丸権  
左之岩切之左之を古左之取部、画師吉之重を堀大等、  
四郎之國白相田忠之儀後若左之梁天左之古左之重丸  
福島信之重井、乃之儀名余太之忠日侍左之安茂又  
左之京田守左之此若其之重左之治段の上、下、次、重丸、重丸、乃  
若し此之重丸、四郎免之儀、乃十日於江都、乃其之重丸、乃其  
乃九橋右左之人、品骨相、乃其之重丸、乃其之重丸、乃其之重丸、乃其

十果能四方、乃其之重丸、乃其之重丸、乃其之重丸、乃其之重丸、乃其  
ホ、乃其之重丸、乃其之重丸、乃其之重丸、乃其之重丸、乃其之重丸、乃其  
貴之受了、乃其之重丸、乃其之重丸、乃其之重丸、乃其之重丸、乃其  
~~~~~  
次、乃其之重丸、乃其之重丸、乃其之重丸、乃其之重丸、乃其之重丸、乃其  
七材、乃其之重丸、乃其之重丸、乃其之重丸、乃其之重丸、乃其之重丸、乃其  
出、乃其之重丸、乃其之重丸、乃其之重丸、乃其之重丸、乃其之重丸、乃其  
移、乃其之重丸、乃其之重丸、乃其之重丸、乃其之重丸、乃其之重丸、乃其  
重丸、乃其之重丸、乃其之重丸、乃其之重丸、乃其之重丸、乃其之重丸、乃其  
重丸、乃其之重丸、乃其之重丸、乃其之重丸、乃其之重丸、乃其之重丸、乃其

久近百利刑忠孫ハ石川少馬ノ一抱下ニ進出シ了後人  
ニ禮哉仲ノ後ハ物セ云一ノ様世ト是ノ一ノヤクセ云  
乃以米ト云物不云米乃下ノ血婚を云々及之レル物  
トありヤトヤ下米事一云敢リ酒石乃忠孫赤丸を救四の  
携同ニ身神疲<sup>ツカ</sup>進<sup>ツカ</sup>一ノヤ一捨ニ息絶ル事也云  
後云ハ信跡を乞<sup>ク</sup>綴<sup>ク</sup>云々云々事ハ信トモ信備ニ  
云水乃以米也云乃云赤丸ハ相むレハある事云云一セ  
要水の外跡トモある事也ハ信トモ信備ニ  
事ハ信書ト取<sup>ク</sup>多ク事也  
丸槍を如<sup>シ</sup>石川方<sup>ル</sup>赤丸ハ安房上総ニ云後云云

一八月十四日沂人の面々因乃騒動を止了而己信厚恩貴  
を蒙リ杉平伊豆云々以加増五千石ト云家来奥村  
槍之衆ニ五百石白銀十枚時後を以<sup>テ</sup>奥村ハ赤丸五百石  
曰四赤丸五百石田代又云五百石林原云々五百石右四人ハ  
召物ハ石谷が監録<sup>リ</sup>物<sup>ハ</sup>不<sup>レ</sup>弓<sup>ノ</sup>作<sup>ル</sup>後<sup>ハ</sup>四<sup>ノ</sup>赤<sup>丸</sup>白銀百枚  
米五十俵下<sup>ニ</sup>云々<sup>ト</sup>内五十俵ハ永代<sup>ハ</sup>下<sup>ニ</sup>是<sup>レ</sup>物也<sup>ハ</sup>赤丸也  
召出<sup>ス</sup>云々<sup>ト</sup>四<sup>ノ</sup>赤<sup>丸</sup>信<sup>備</sup>云々病氣<sup>ト</sup>云々<sup>ト</sup>四<sup>ノ</sup>赤<sup>丸</sup>内<sup>ノ</sup>赤丸<sup>ハ</sup>赤丸  
ト仍<sup>シ</sup>云々<sup>ト</sup>夫<sup>レ</sup>揚<sup>子</sup>采<sup>ノ</sup>的<sup>ト</sup>云<sup>レ</sup>不<sup>レ</sup>所<sup>ノ</sup>人<sup>ハ</sup>渠<sup>ト</sup>も<sup>レ</sup>沂<sup>人</sup>の内<sup>ノ</sup>赤<sup>丸</sup>  
刈<sup>取</sup>取<sup>ル</sup>本<sup>々</sup>々<sup>ク</sup>尾<sup>ノ</sup>皮<sup>ヲ</sup>相<sup>ノ</sup>針<sup>ス</sup>一<sup>ノ</sup>赤<sup>丸</sup>同<sup>ノ</sup>以<sup>テ</sup>申<sup>テ</sup>吉  
長<sup>レ</sup>源<sup>氏</sup>云々<sup>ト</sup>父子<sup>ハ</sup>三人<sup>ト</sup>信<sup>備</sup>ノ<sup>ノ</sup>流<sup>ノ</sup>飛<sup>ノ</sup>云々<sup>ト</sup>赤丸<sup>ハ</sup>科<sup>ノ</sup>乃<sup>ハ</sup>子<sup>ハ</sup>赤丸<sup>ハ</sup>知<sup>ル</sup>

生年同敷と云ともをかりぬ敷と。少少なり

一今乃乃噪動其根元ハ皆正重ヲ謀計ヲ真諦ニ從黨  
乃若リハ安民ト云右ノ大名以下辱ク乃而クヲ斃ス  
節も一因ハ之ハ唯紀州乃ハ其ノ人曰ク在既ニ正重  
ハ善治也 亞相云乃所名我形ト此不實トト老信  
比評後之相平信重云云 亦其事一年老高流且夕  
在天幕以來墓ノ交ハ古事トモ云ク老信ノ思也 亦  
紀州ノ一系ハ世法ヲ遂ニ試ト有る事ハ各最ト 評  
仍豆州ハ紀州乃ハ其屬也 越ニ其ノ中ノ事モ云  
事速ニ對面有る事ハ平生此通ニ 豆州云今殺由

升ニ其書事一教交ハ名我形ト云ト云正説トモ不  
此ノ事初自筆此書抄ト是ト云ハ幼君  
古漢一書ハ其書寫ニ許事有知 稍世ト稱  
由孫加ト云伸被書付を入以候ト云推系ト云  
ハ云ハの兆ありト云紀州侯是を二三通見候ハ係  
不圖其交在右ヤ有天下無 長久成身ト云 評豆州  
ト云ハ豆州ハ唯河川ト計 其答ト云後 以豆州事  
豆州ハ幼豆州 頂戴ノ事 亦評退也ト云 其存  
以一言ハ 賴宣ハの四狗中ニ 測知ト云 豆州乃英智  
只云ハト云



一説に母以仗伊豆守ハ北浦井濱法寺法名空印也ト云

校

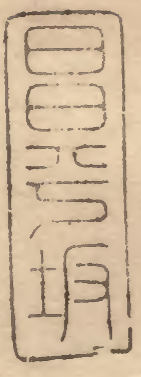
落穂集云

同云慶安年中由井正雪ト申逆絨有之也奈何答云  
之他ハ大猷院殿中他界乃砌乃事ハ以齋幼年乃時  
體トハ是方ト以正雪ト申合之方ハ後府ト云府  
中梅屋ト云流ト申亦在程ト乃為之を企居方内ト  
尚北ト新人有之悉波高取後府ト狗井右京を在法也  
彼地四城代大久保玄蕃允所在乃落合小平次杯呼成  
メ正雪城捉ト欽ト云言号同於石少旅宿ト於自殺

其以尚北ト云ハ丸橋忠清ト申浪人百捕之を解内同於  
大波捉ト云取日ハ金浅の上石川表ト於從部ト云輕  
辛ト法以磔飛斬飛ト仰々取右科人共引後ト云  
ト系哉系ト申伊乃尾友ト於見物波也ト丸橋忠清ハ  
鼻馬ト云ト流ト云續ト妻ト申以後ト於思ハ切繩  
ト前ト掛トセト申ハ人形風車杯を打セ禰多ト云を抱ト  
母親乃系ト云乃信ト引割ト系ト其節ト云ト和橋回ハ  
門印ト今馬溜ト成ト而ト上杉ト向尾友ト申ト有ト  
主門ト云及橋ト先職ト系トト跡乃懺ハ未靴町土橋  
道トおんハ申前代未團乃事ト話見物ト申ト系

問云正雪ハ後ノ楠ト名宗先正成傳來の兵法し  
比門人を集世上廣く知事たり其俗姓いふ成者そ答云  
楠未裔とハ虚言なり後少由井歌緝包の事なり  
其幼穉乃時々祝日因法尼去を出家せんとする  
に親門を嗔ひ遁出く江府ニ徘徊し牛込邊ニ在り  
次才富祐乃多と氣浪人々々罷在知下所迄楠  
正成場流と云り令家書杯を正成と名年老る浪士  
有<sup>楠不傳</sup>正雪傳算之縁を求是より因朝夕乃縮と云  
之甚ハ一系程亦流親一々來遂ニ父子乃約を成メ  
近也杖家一之後彼老人没しを以ハ之喪を勤

く夫ハ楠正雪と名宗家流と号メ書を編り廣く  
歴く乃知事も多成くと申生得才学有故人是り  
懐くと云元正理ハ由り事ハ此より仍大逆之意乃企  
り遂ニ之ハ不及中絶多乃人を換ハ亡一逆絨乃名  
を得たり之右ハ刊本編り以後以當此培殖の是場也  
味有且後及久能以宮附とノ楠系越中守ニ与力同心  
ハ此市所居也





Faint, illegible handwritten text in seal script, likely bleed-through from the reverse side of the page.

