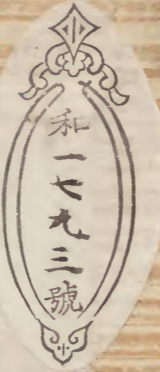


# 小笠原島紀事

廿五

再輜無奉亞伊萬十備三小小目無伊長鈴野南地  
 撰人軒使人墨使日島小無島  
 全錄纂真先七島田推手通八朝圖七利日島  
 書 略年民島記字典記覽藥紀誌島加本移錄人

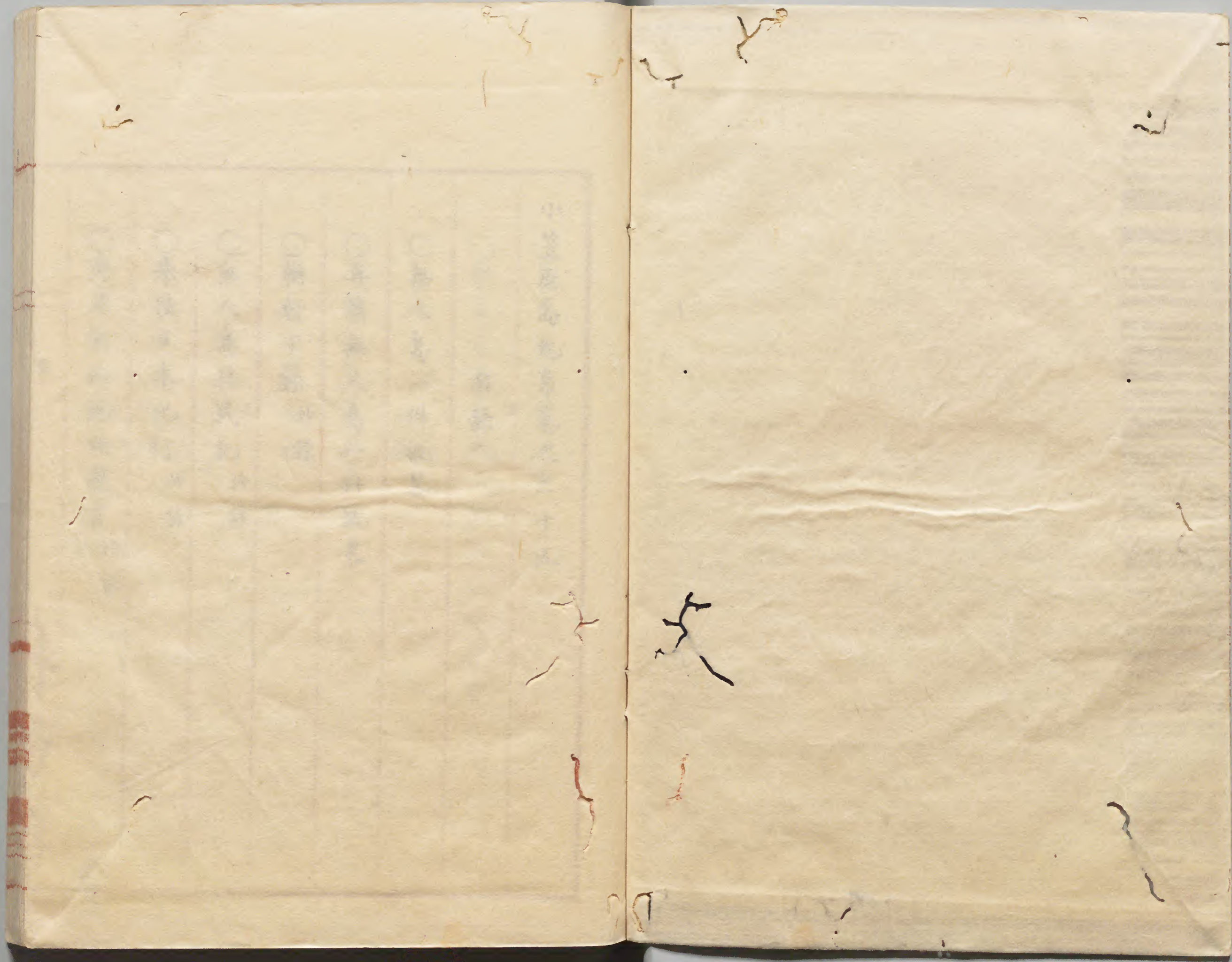
島件 島地紀民 圖新聞 圖新聞 附理行記 一概  
 上答 說論 附 言 辭 書 概  
 示 申書 附 言 書 略



庫	文	閣	內
二 七 一 函	三 三 冊	一 四 一 六 五 號	和 書

內閣文庫	
番號	和 14165
冊數	33 ( 27 )
函號	271 69





小笠原島紀事卷之三十五

○東京雜目録抄錄

○無人島一件概畧

○再撰無人島一件概畧

○輜軒小錄抄錄

○無人島移民記抄錄

○奉使日本紀行抄錄

○亞米利加地理辭書抄錄

小笠原

○伊豆七島圖附言 抄錄

○萬國圖誌 抄錄

○十三朝紀聞 抄錄

○備急八藥新論 抄錄

○三國通覽圖說附言

○小花手記 抄錄

○東京府權典事小花作之助答書

○目賀田守蔭上申 十五

○無人島之記

○伊豆七島記 抄錄

○長崎先民傳 抄錄

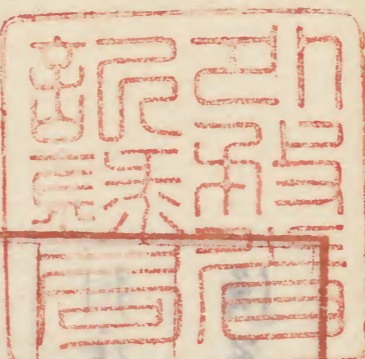
○鈴木真年說示

○野史纂略 抄錄

○南汎錄 抄錄

○地理全志 抄錄

○南に渡りて  
○西に渡りて  
○東に渡りて  
○北に渡りて  
○南に渡りて  
○西に渡りて  
○東に渡りて  
○北に渡りて



無人島一件聚畧

小笠原島 即無人島洋人のボニン  
と唱れ無人の地ニ 之島長年間小笠原貞頼

渡海開拓の後即國屬島トシテ已ニ居民トシテ數百  
年來其儘あり在る處去レ嘉永癸丑年米利幹合衆國  
ノ使節彼理渡來シ砌回島ニ立寄リ石炭ニ盡満者又  
分給シテ折柄回國人セイボレト申者先テ移住致居ル所  
回人ニ國旗渡給シ回島所歸方テ付テ由古彼理日記



切中より先猶ほ他新聞紙より英國及魯西軍艦回  
 島巡視の事とす杯者に在りて幕三守迄に涉るる上  
 文久辛酉年間外五奉行水野筑後目附服部将一  
 二巡視に付同年十二月出帆日島着るに上國拓之規挿并  
 右留外五人を歸りて等夫に及處置に度ふ時在留各  
 國公使より一連に翌壬戌年官吏数人を差置居歸  
 引續八丈島民の内男女二十餘口移住迄に國拓鯨  
 漁等と同片交銀國論盛に或り國內多端且元來

老中安藤對馬に見込に出兵の事有り人の作業に都  
 市不宣撫の事、或る處迄亦差遣に官吏移民に連  
 歸りに在るに其最官多引取に在り日本に属島々相遠  
 無之者居留外五人にテ一節に中國旗殘置引取に在る事言  
 其後海海より其の事、外五人方は別院回島府新  
 聞に其の事委曲を書に在りて其上禍可事入市宛に在り  
 市尋府際各事に在り也

辛未八月

外勢少丞田邊太一



岩倉好務卿殿

夕

*[Faint bleed-through text from the reverse side of the page]*

小笠原島事畧

小笠原島

即無人島洋人のボシ  
と唱へ無人の地

儀文録年中小笠原

氏部少輔貞頼多者初之同島渡航一即徳川氏

祖先より小笠原島と名附つき方に命を文島舟一即今處

右新名を認れて航を建置す後同入居渡海目島

産物を積り子孫に傳へ幕府に許さるる久敷

中絶享保年間同氏末孫小笠原宮内少渡海に儀お

新幕許す文作由是より先延寶に度幕府より巡

夕務

夕 移 居

元之若差渡一其節每島并之村名之附  
大神宮之社之勸誘也一兒一なり夫より文政度  
頃より米人其他之國人移住し居由文久辛酉  
年間之到り同島同拓再舉之幕議有之外國幸  
水野筑後目附服部歸一并之附從之官より渡海  
より此西氏渡海之幕以書毎四幕府一因拓又返  
廣之戸立其勸之全島見分之上居留之外国人も多  
開墾之場も亦不少上遠之即國民移住之法も可

者之移分丈八丈三宅島之位氏子弟厄介等之内中前  
於出之次第人数見斗同船不連可申長且同島之簡  
便之建家等も切組持越右人数丈土着為政時宜小  
寄猶島役人之内為不稀残一置長根可致然上居住外  
國人之様子次第様會取失子後之れれ可申様子之度得共  
猶軍艦を以前西島へ往返移住人増一方も七年開  
拓創業之基本遠之れ且移住之外国人亦之漸々撫之月  
之加へて一即國之属島多し事議論を費長遠之れ

夕 移 居



事實之顯也。可然在後之在之開拓再舉之。方米國公使等前以一應。被為在度者申立。亦處右見。這之通幕許者之文。元酉年十二月十六日。閣老より英米西公使へ書簡を以。小笠原島開拓中絶之處。此度某之。差遣。再度其舉之。おのれ。長間為念申入。る。旨申遣。一英より回答之。有無。支留記。し無之。二付分。明を以。米より支来示之。執政府へ申立。其命令を相付可申。之。去米人之内。既。在島之者。得る。處。之。免許。其儘

保持故。一慶吉回答者。一。方。月。二日。閣老より再答。と。一。之。貴國人。之。勿。端。其他。之。人民。を。し。之。傳。安。信。之。一。見。且。地。勢。之。より。運。上。交。を。し。之。取。立。規。分。一。定。之。海。之。方。是。一。者。之。支。より。水。師。筑。後。始。一。同。咸。臨。艦。之。系。組。渡。海。全。島。見。分。島。中。規。分。并。之。港。規則。等。之。支。之。取。設。在。任。外。國。人。より。之。支。之。更。書。取。之。成。三。月。九。日。同。島。退。帆。歸。府。之。事。一。巡。見。開。拓。筋。取。調。査。趣。筑。後。等。より。以。書。而。復。命。者。之。其。概。畧。

夕 雜 考

と着島と上福住と米人子サ子ルセイボン、ジヨ―ジホ  
―ツン号呼出―瀆来と熱意并、往古より属島と  
沃福号漁達也―交河と雨服と上奴分設立と  
上と遵守可然也―出作自今日本貨幣也  
交通用之儀―渡夫、お湯差定免是近縁と切用  
植附り也―作地と持地と渡―也―當節―植  
附物也―場也―取上と日本人耕作仕附也―節―込  
政と拝借地と渡―置縁と分交書名取と為後金

島取縁―祝分并、港祝分書号差示―是又法  
書名取と為後役役不取立山道切用父母与島河  
意と吾と振合と島中村名其外山川共四名者之分  
其備お用也と、新名号書附在任者―為心得  
お渡戸数人数男也控七人女也控五人と有と作子  
教也控四新人数男也控七人女也控五人と有と作子  
小笠原島と儀府先叙繁畧記憶と伝と上と  
作交稿日記と綱書取雷覽と供也

小 島 考

九月十八日

田邊太一

岩倉外務卿殿

Faded handwritten text in vertical columns, likely a letter or report.

輜軒小録

無人島

先年南方の島を載り江戸へ行者風に吹放るを  
極南の島より其後歸り此由を官に申上る  
其の様子を尋求する云延寶三卯年詳に出  
地海中の路程を記し外に圖二枚あり世に此を  
人島と云す其圖記共は山本道春より是を借寫し  
同年閏四月五日に官に申下り出帆し七日に

八丈島に著九日晴後日八丈島を出海路十八里  
て夜中に著ヶ島に著夫を或ハ東或辰巳或ハ  
干未此間を差て行此間十里二十里三四十里此島  
所より小島あり極南此大島廻り十五里此地形羊  
環此如く西北に向濤あり其東北に廻り五里と七  
里此島あり江戸房州邊より南少く東に中  
己午此間を當り三百七十二里五丁と也是所謂  
無人島なり琉球國其西西に中る六百里七百里餘

と者一とたり天文生を伴行ける此北極地を  
出る事廿七度赤道の北廿七度去ると其地木見  
あり木餘多樟に似し木栴椰子様と此樹木あり  
栴椰子の木高廿二十尋とあり木あり島多くあり日本  
より見付ぬ多なり樹木あり不知木餘多あり都て  
魚多共人を恐るは何と手取はへし又路より  
八丈より東南六七丁に廻り三里程の島あり茅な  
と生茂り居人なり白き鳥者りて形白鳥此如く

羽先より羽先まで八天餘行り是も人を果ては  
國語の如く鶴鶴の類を有るべき哉其年六月五日本  
島を出てより日教十三日経て十七日下田に歸り  
たり書付たり與り急谷市在る門中尾莊在る門と有  
り昔は此の長寄より海路の舟行煥煉者と  
以て是

千八百四十五年刷荷蘭  
瑞函多百一二三景

無人島移民記

千八百四十五年刷荷蘭  
瑞函多百一二三景

一地形其形勢を記し一人民の風俗を述し一科程其  
り事、實驗の世に弃れたるもの何れも就理互非理  
加へ繞りてり海路を足出さし後二百年の間に  
太平洋中小島嶼の可敷群を為す者も至り人の  
心を着るゝもの多稀し一々其遺中み奉りてんるべし  
也一と也是班牙アカヒルコより呂宋諸島へ行く  
海路多多く群島を察覺せるに吾人能知るべし

夕 積 卷

ロルドアンソンのガルヨート一種船中に見ある圖  
見へある如く其群島は教種の名を命せり然る  
とも是班牙人北海島より金銀を見出するに始り  
其島を各領し人民を移徙し其力を竭せし  
勞し其功ありしと利を尾達業人を力作する  
し交易を以て世に名ありて此念ありきとも此島  
嶼は主あるを求る心あり太平海中此諸島は如く  
ボニンの群島も當時是班呀和業人の早く既

知る所とあり是班呀人此島をイステルアルソニス  
名と名付或は別名を命せり又別國人此群島を  
ウーステエイランテンと名付くは日本名はボニン又モニ  
シマの名も交易に及詳あるて人此栖止せざる島と  
しる多なり歐羅巴人の此海中より来る久しき前  
内裡の臣下は此島を見出したる人カサヤウ小  
原の此とい記し其心は是を其島名とあり多し日本  
人屢くイスマ伊豆より彼島より移りて人民を徙殖

夕 務 目

老人と欲しあり一千六百七十五年東方諸國の歲刊  
文中に長崎に三十八人其事と記せり其人を以群  
島のお地を測量して度字を振り換索して一  
圖を作る是に諸島諸富礁の精密なる記録を附  
して其島を數八十九と見出しあり當時此島より  
居住する人ありを以て是をボニン島と名付日本  
人以名を傳へ是より以後其あり名付多る島名皆  
廢す昔より日本に其近傍の人能通行するを以て

る群島に羅人を流徙する風習あり其のよき流  
徙を攀躋するに及ぶるハ夫島も其為せし其島ハホ  
ニシ島の近傍にあり其島の言ハハ十五ルなるを以て其  
名付あり割に是名あり群島に日本人の云よ  
まに後同族流徙の地を用ゆるあり一盗賊凶犯  
を多く其島に流して其地を墾闢せし其一は凶  
惡民此肥波あり島に好便宜を以て稼穡を興  
一速に最良の竹藪を殖し千六百年代の末より

おんて日本地図の圖中一既以群島の家を愛三と  
村ををりたるを載たるその河の終息とし此の民  
を流徙して永く後集は傳へた五十年より六十年  
より一帯私心ありて其人多くありたる河の  
故ありて知らぬ凡る此島季候平和にして許る  
の産物を生ずる地ありて是を教る是を編する  
あり各處ありて政は後へる政官も有隔る所領を  
棄るるを謀るありて

奉使日本紀行

阿茶院人子六百四十三年 寛永の航海は足出

ソイナルエイランド 南島の島即ハハツツイジラハ丈島の

南に當るへ一是を駭きんと欲せし其路は

東差北東風烈しく空晴るる際を望む

子ツトク針路を正しく其島の近き河を

を詳しきありて一以人コーグの教育せし航海学

士三百七十八十九年 寛永元年 千七百九十一年 寛政三年 航海



航セーの事、其紀行を刊りて、航海家の遺憾  
 と、彼、航海の針路、アツロウスミトの海圖、見ゆ又  
 其作を千七百九十三年四年寛政五  
 六年の航海紀行の  
 序、前年の紀行も次に出すと、以て今日取り之を  
 見れば千七百九十一年彼、日本海、航セー記録、ゴウ  
 エ君を、マート、ホルト、マカルト子イ彼節  
 の名を支那に送り  
 ケーレセイ保羅支那と朝鮮との回海即海路ありケーレセイ、支  
 那、蓋し、河以海に注ぐとして、亦く呼ぶ、ん、此、稱  
 古来、其、事、を、聞、け、近、年、其、事、を、載、せ、一、部、へ、一、思、ふ、は、其、事  
 其、著、述、を、世、に、傳、へ、る、時、を、彼、國、民、の、五、十、年、來  
 あり、諸、航、海、の、勤、し、め、を、一、く、し、め、し、て、其、の、終、端  
 を、察、知、せ、る、に、希、望、せ、し、時、を、其、著、述、を、も、僕、を、承、理、を  
 せ、し、家、長、の、語、尼、利、亞、の、政、家、に、於、て、コ、ル、チ、ツ、と、ゴ、ロ  
 ウ、ト、ン、の、日、本、航、海、紀、行、の、別、の、秘、を、し、り、あ、ま、り、  
 之、を、世、に、出、さ、し、る、フ、ロ、ウ、ト、ン、の、航、海、に、諸、役、め、全、備  
 の、と、り、あ、ま、り、し、已、に、七、年、を、経、て、未、だ、其、紀、行、を、見、自  
 注

フロウトンノ紀行ニ於ける今八年ノ刊行アリ予  
 其航海ノ出ル後其意ハ其ノ如クナリ  
 彼ト同行セシコトハレ



Faint handwritten text in vertical columns, likely bleed-through from the reverse side of the page.

亞米利加地理辭書

立石得十郎譯

ホニン又ホニーン或アルソビス。ホ島北大平海小緯廿六度三十分乃至二十七度四十四分東經百四十度乃至百四十三度。阿々々三島阿々々阿々島を「ペリ、アイラントととり、其南の阿々々ベイリアイラントと云ふ中、英の島をヒール、エン、ケートルアイラントと号し、其北の阿々島を、鯨魚を、活業する英吉人、其外歐羅巴人、其サン、トール、井千島の人民、爰に住せり、ホニン島、太平洋中、

外務省

在る小島よりマゲルラン諸島を加へり北緯廿七  
度東経百四十一度二十分在り日本領地の人爰に  
住せり

（Faint handwritten text in vertical columns, likely bleed-through from the reverse side of the page.)

伊豆七島全圖中無人島記事抄録

高田藩東條  
信耕カ著述

無人島一名小笠原島在八丈島辰巳方位一百  
八十里文録中信濃深志領主小笠原民部少  
輔貞頼遊伊豆下田始到于此島故云爾兼應  
中有紀伊商船載橘子而運漕江戸者至遠江  
洋為颶風所飄亦到于此後得便風而歸事白  
于官官將檢巡之命長寄尹牛込蔭鎮監造唐  
製之巨船募求精通天文地理能熟航海之術

者、島谷市九衛門、男太即九衛門、中尾莊左衛門、皆長崎人、喜而應之、率江戸小網街大工頭八兵衛等三十八名、厚資給賜、記章、延寶三年乙卯閏四月五日、發帆下田大浦港、經過三宅八丈諸島、以五月五日、遂到于此、觀天之度數、察地之形勢、量比隣之長短、度山川之紆曲、特搜獲奇木異草珍禽怪鱗、內地未曾有之物數十種、悉已載之、六月五日、觀察既畢、取歸路於

海上、以六月廿二日、却碇下田、以聞云、是為按視之初焉、繼之則享保五年庚子正月、遠江荒井商佑五兵衛、船長左太夫及水手甚八等十八名、元文元年丙辰正月、江戸塩街船戶善助等七名、四年己未三月、江戸堀江街船戶善八船長富藏等十名、天明五年乙巳三月、土佐赤浦商佑儀七等九名、七年丁未十二月、大坂北越江米商龜次郎船長儀三郎等九名、寬政元

年己酉六月、薩摩志布子浦商估三右衛門船  
長榮右衛門等八名、洋中遭颶、皆到于此淹留、  
五六年、或七八年、或十一二年、或二十年、有幸  
而存者、特得便風而歸焉、憲司縣令奉 旨訪  
問詳飭其狀、皆各以稟帖聞、世間傳之、其人所  
言大同小異、前後莫甚有徑庭、曰無人島周廻  
十五六里、東西長南北短、南島周廻十里餘、東  
西短南北長、又周廻七里許島一、五里許島一

二、三里島四、十四、五、廿町許島六、其他小島七  
十有餘、今謹按島地巖嶼盤屈、圻埒攢錯、雖似  
鹵斥磽壤、開拓有法、則可以經理山川、墾治有  
方、則可以分宅民庶、而後聚落漸殖、戶口自殖、  
十年之後、足以入貢收稅、土着可得而成矣、假  
令處置無所施設、不能及此舉、一年二三次拔  
擢有戈幹之人、使之到于此、搜索其所有之動  
植、運漕內地、興利洵不訖矣、高松平賀國倫、仙

臺林友直首唱之於六十年前亡友日出大藏  
永常田原渡邊定靜相和之於十年前其說不  
行及于今近時西洋諸夷屢俾遊船偵伺東海  
諸國迫琉球強求互市過朝鮮緝索貨物又入  
我崎嶇到津輕松前蝦夷隱見出沒頗似有陸  
梁之狀者遐方殊俗之輩萬一識此島無居民  
彼先獨能拍之播植庚類以為翹足地則七島  
騷擾不可勝言七島有警其害不可計矣嗚呼

未陰雨之網繆敢不為過慮頃者因著七島圖  
併製此圖以示同志之人亦為整飭沿海留意  
疆場之考援請輸寫欵誠料畫時機在其任者  
著眼于此須獻議要路早開拓之以為嚴備之  
設置矣

夫刻木為舟刻木為楫舟楫之利以濟不通其  
舉業已舊矣昭曠之世萬事充實無物不得其  
宜特航海之術未操練之潛運之方未講論之

是<sub>レ</sub>可<sub>レ</sub>甚<sub>レ</sub>惜<sub>レ</sub>焉、夫將<sub>レ</sub>開<sub>レ</sub>墾<sub>レ</sub>沿海之島嶼者、必先修<sub>レ</sub>飭<sub>レ</sub>運<sub>レ</sub>舸<sub>レ</sub>漕<sub>レ</sub>舫<sub>レ</sub>之堅<sub>レ</sub>確<sub>レ</sub>不<sub>レ</sub>破<sub>レ</sub>裂<sub>レ</sub>者、其巨<sub>レ</sub>船<sub>レ</sub>則<sub>レ</sub>朦<sub>レ</sub>腫<sub>レ</sub>舳<sub>レ</sub>艫<sub>レ</sub>商<sub>レ</sub>艦<sub>レ</sub>市<sub>レ</sub>舶<sub>レ</sub>、小<sub>レ</sub>舟<sub>レ</sub>則<sub>レ</sub>扁<sub>レ</sub>艦<sub>レ</sub>舳<sub>レ</sub>舫<sub>レ</sub>漁<sub>レ</sub>艇<sub>レ</sub>釣<sub>レ</sub>舫<sub>レ</sub>、至<sub>レ</sub>槽<sub>レ</sub>舵<sub>レ</sub>帆<sub>レ</sub>檣<sub>レ</sub>之瑣<sub>レ</sub>細<sub>レ</sub>、考<sub>レ</sub>覈<sub>レ</sub>其便<sub>レ</sub>宜<sub>レ</sub>而用<sub>レ</sub>之、加<sub>レ</sub>旃<sub>レ</sub>令<sub>レ</sub>督<sub>レ</sub>便<sub>レ</sub>者通<sub>レ</sub>曉<sub>レ</sub>天<sub>レ</sub>官<sub>レ</sub>地<sub>レ</sub>輿<sub>レ</sub>、而得<sub>レ</sub>其<sub>レ</sub>人<sub>レ</sub>能<sub>レ</sub>造<sub>レ</sub>發<sub>レ</sub>之<sub>レ</sub>水<sub>レ</sub>路<sub>レ</sub>便<sub>レ</sub>串<sub>レ</sub>測<sub>レ</sub>候<sub>レ</sub>占<sub>レ</sub>熟<sub>レ</sub>、萬<sub>レ</sub>無<sub>レ</sub>漂<sub>レ</sub>沒<sub>レ</sub>之<sub>レ</sub>患<sub>レ</sub>、足<sub>レ</sub>以<sub>レ</sub>經<sub>レ</sub>過<sub>レ</sub>絕<sub>レ</sub>遠<sub>レ</sub>之<sub>レ</sub>地<sub>レ</sub>、或<sub>レ</sub>亦<sub>レ</sub>一<sub>レ</sub>遭<sub>レ</sub>凶<sub>レ</sub>荒<sub>レ</sub>之<sub>レ</sub>歲<sub>レ</sub>、邱<sub>レ</sub>報<sub>レ</sub>告<sub>レ</sub>變<sub>レ</sub>、急<sub>レ</sub>駛<sub>レ</sub>傳<sub>レ</sub>命<sub>レ</sub>、糴<sub>レ</sub>糴<sub>レ</sub>之<sub>レ</sub>漕<sub>レ</sub>、賑<sub>レ</sub>恤<sub>レ</sub>之<sub>レ</sub>運<sub>レ</sub>、西<sub>レ</sub>州<sub>レ</sub>之<sub>レ</sub>飢<sub>レ</sub>、與<sub>レ</sub>羽<sub>レ</sub>可<sub>レ</sub>以<sub>レ</sub>移

粟<sub>レ</sub>南<sub>レ</sub>海<sub>レ</sub>之<sub>レ</sub>饑<sub>レ</sub>、信<sub>レ</sub>越<sub>レ</sub>可<sub>レ</sub>以<sub>レ</sub>輸<sub>レ</sub>穀<sub>レ</sub>、此<sub>レ</sub>則<sub>レ</sub>闕<sub>レ</sub>焉、夫<sub>レ</sub>運<sub>レ</sub>漕<sub>レ</sub>之<sub>レ</sub>船<sub>レ</sub>、不<sub>レ</sub>幸<sub>レ</sub>遭<sub>レ</sub>颶<sub>レ</sub>颶<sub>レ</sub>下<sub>レ</sub>起<sub>レ</sub>覆<sub>レ</sub>且<sub>レ</sub>溺<sub>レ</sub>者、不<sub>レ</sub>論<sub>レ</sub>遠<sub>レ</sub>通<sub>レ</sub>、每<sub>レ</sub>年<sub>レ</sub>數<sub>レ</sub>十<sub>レ</sub>艘<sub>レ</sub>、智<sub>レ</sub>慮<sub>レ</sub>之<sub>レ</sub>士<sub>レ</sub>、雖<sub>レ</sub>在<sub>レ</sub>于<sub>レ</sub>此<sub>レ</sub>、拘<sub>レ</sub>泥<sub>レ</sub>旧<sub>レ</sub>式<sub>レ</sub>、拱<sub>レ</sub>手<sub>レ</sub>無<sub>レ</sub>策<sub>レ</sub>、附<sub>レ</sub>之<sub>レ</sub>於<sub>レ</sub>無<sub>レ</sub>、奈<sub>レ</sub>何<sub>レ</sub>、嗚<sub>レ</sub>呼<sub>レ</sub>以<sub>レ</sub>粒<sub>レ</sub>々<sub>レ</sub>辛<sub>レ</sub>苦<sub>レ</sub>之<sub>レ</sub>穀<sub>レ</sub>、暨<sub>レ</sub>屑<sub>レ</sub>々<sub>レ</sub>勤<sub>レ</sub>勞<sub>レ</sub>之<sub>レ</sub>貨<sub>レ</sub>、徒<sub>レ</sub>飽<sub>レ</sub>饜<sub>レ</sub>水<sub>レ</sub>族<sub>レ</sub>之<sub>レ</sub>口<sub>レ</sub>腹<sub>レ</sub>矣、故<sub>レ</sub>當<sub>レ</sub>凶<sub>レ</sub>荒<sub>レ</sub>之<sub>レ</sub>在<sub>レ</sub>一<sub>レ</sub>方<sub>レ</sub>、縱<sub>レ</sub>令<sub>レ</sub>有<sub>レ</sub>登<sub>レ</sub>熟<sub>レ</sub>之<sub>レ</sub>郡<sub>レ</sub>邑<sub>レ</sub>、不<sub>レ</sub>能<sub>レ</sub>相<sub>レ</sub>互<sub>レ</sub>假<sub>レ</sub>貸<sub>レ</sub>以<sub>レ</sub>救<sub>レ</sub>之<sub>レ</sub>、豈<sub>レ</sub>非<sub>レ</sub>由<sub>レ</sub>舟<sub>レ</sub>楫<sub>レ</sub>之<sub>レ</sub>製<sub>レ</sub>、不<sub>レ</sub>得<sub>レ</sub>其<sub>レ</sub>便<sub>レ</sub>宜<sub>レ</sub>之<sub>レ</sub>故<sub>レ</sub>乎、須<sub>レ</sub>參<sub>レ</sub>攷<sub>レ</sub>古<sub>レ</sub>今<sub>レ</sub>製<sub>レ</sub>法<sub>レ</sub>、不<sub>レ</sub>破<sub>レ</sub>裂<sub>レ</sub>者<sub>レ</sub>、以<sub>レ</sub>給<sub>レ</sub>其<sub>レ</sub>資<sub>レ</sub>用<sub>レ</sub>、今



造作幾艘、靡賤殫資、雖至若干萬、以人命之至  
重、與五穀百貨十年漂溺之費、數詳比較之、何  
益何損、可不言而知矣、然世人動輒多以法令  
禁條、與姦商通交海外、難之、故雖有知其便宜  
者、默而不言、夫法者、因時勢而設者也、能知時  
勢者、醜酌法外之意、而裁調之、新舊殊宜、古今  
異適、緩急之勢、先後之時、明君良相、折中于此、  
能識不可際、以華夷不可攀、以內外、取其所長

捨其所短、則四方八荒之器械、自爲我掌中之  
用焉、所謂三桅疾走、暴突輕快、車輪烟筒蒸氣、  
皮革之諸船、海外之人、試驗既久、皆知其利專  
爲濟不通之施用矣、劉向有言曰、以人之長補  
其短、以人之厚相其薄、噫、經理世務、嚴飭海岸  
者、於航海之術、漕運之方、不得不資考授於彼  
我矣、

或人無人島雜記一卷、寄示、何人、記

夕務

スルコトヲ知ヘカラス其書中ニ負頼カ曾  
孫浪人小笠原宮内貞任ト云者享保十二  
年丁未六月六日時相松平伊賀守殿ハ無  
其人島ハ四領ノ所寛永二年ヨリ中絶ニ付  
今度右ノ地ハ渡海中度旨願上ニ付町奉  
行大岡越前守殿吟味ノ上翌十三年戊申  
五月廿七日勝手次第ニ相越スベキ段免  
許ヲ得テ大坂ニテ船仕立テ同町奉行鈴

水飛彈守殿工モ届書差出シ三百石積船  
ヲシツラヒ支度出来十五六年ノ比發帆  
セシヨシヲ記ス然ル所當年ニテ四年ニ  
ナレト帰ラスト其男民部カ言ヲ載タリ  
當年ト云シハ十七八年ノ比ナルヘシ其  
書二十年ノ比ニ記スルモノナリ  
又寛永三年ト延寶三年ト兩度ニ  
官ヨリ有司ヲメ巡見セシメテ載タ

夕務

夕霧岩

リカスレハ余カ知所ノ外此島へ到レテ  
猶モ有ベシ好古ノ上猶考索スベシ

*[Faint bleed-through text from the reverse side of the page]*

格爾  
氏

萬國圖誌抄録

佐波通任 銀次郎 譯  
手塚謙 律 藏校

帝國日本誌

異域の人、中國防長より真羽迄を以て四國九州及び諸島島を全舉トアテ「シヤツパン」と稱シ「中國の

ミト「ニツホン」又「ニホン」と稱ス故ニ書中「亦之ヲ分テ彼のシヤツパン」と稱ス者ト日本ト書一「ニツホン」又「ニホン」と稱ス者ト「日本」と書一以テ譯例トス

位 城内の緯線赤道以北廿四度十六分より起

リ五十度廿分乃至止む經線英國の地名本國ケインランド天文臺の所在緯威

の東百二十八度十二分より起り百五十一度廿三

分より起り話聖東の西百三十一度より起り百五

小務

十四度四十分を終る。其の北は太平洋と接し  
 界北は太拉諺海と界、東西は太平洋と接し  
 西より北西は高麗峽日本海韃靼湾と控  
 廣日本は北太平洋中より遠く支那海岸と  
 鄰する一帝島として日本四國九州の三大火  
 山島と無数の小島を合併する多島海といふ此  
 小島中の最大なる者を佐渡對馬淡路種ヶ島壹  
 岐屋久ノ島及び大島と稱し而して大島は仲ノ島

五島コシキマ既島を兼有し以上を合すると日本の本州と

り

○日本ニッポンの北方に當り一大島あり之を蝦夷と稱  
 此島松前別名サンカルの海峡より由り日本と隔  
 絶し太拉諺一名唐太又薩哈連サハレンの南洋島及び古  
 利里諸島中南方は過半松前候と稱する一候之  
 を兼領す皆日本ニッポンの属島なり○無人島及び琉  
 球諸島も亦日本の管轄に係る帝國日本に属する

以上數島各個の延袤等と下條の表中に揭示す

最大なる島嶼一島嶼及以暗礁の數延袤里方

日本本州中阿蘇山嶽半島嶼九六六八分

日本本州九州一六二六九分

九州本州嶽一五一九分

○中國（本州）五二六六分

壹岐對馬  
佐渡淡路等  
二零一

屬島  
二七六二

蝦夷  
二七六二

古利里諸島  
四八  
一、八八二

唐太一名薩哈連  
二七  
一四九二六

無人島  
八九  
一、二三

琉球  
九二  
二七六二

通計十六万三千七百七十里

那波一名ナハ。ケーンハ琉球島の本港に在る街坊

北緯二十六度十三分東徑百二十七度三

十六分ノ在リ此碇泊所ハ安静ニ了方今貌利  
太泥垂及汎垂米利加貿易の爲ニ同ク所ニ係ル  
○ソウウエハ本地の主府ト凡ク○琉球諸島ハ一大  
島其幅員十五里  
其長六十五里ト大凡三十個の小島ト成リ而シ  
此小島緯度二十六度十三分經度二十八度ニ  
在リ其國內の政度ト於テハ全ク獨斷ト多シ

十三朝紀聞中抄錄

從六位下行兵庫寮史生  
和泉掾源朝臣照矩編次

延寶三年

四月先是紀伊商船偶颶漂至無人島歸告幕府至  
是遣人檢其地至六月以異木水禽等而還此島在  
八丈島南三百餘里其周廻六七里無居民或傳無  
人島去八丈一百里島所縱橫六七十里其數大小  
五六十有父母兄弟姉妹等島號

本草綱目

本草綱目卷之... 備急... 南島產... 中抄錄... 佐藤神符滿著

備急 八藥新論翼

南島產 品目次

中抄錄

佐藤神符滿著

小笠原島

一無人島、一メツボウ島、ノツボウハ無  
量ノ義人住ス、ヘキ島十其他八十

桂

辛 大ナル物多、延寶年中、長寄、西川如見、改  
勝人參タルニ、朝鮮ヨリ、勝ルルト云、

甘草

多、木香 甚、丁子 甚、胡椒 甚、龍眼 多、檳榔 多、白檀

白藥子、巴豆、甘蔗

多、甚、椰子、山歸來、牽牛花 九、芋、薇、狗

脊、葛、瓜、瓠、葱、韭、蕃薯、鶴、雁、鴨、鷺、鳩、似鳩鳥

多、似鳩鳥、四足十、

室中、取来テ見、口切、  
二出シ夕リ

白大鷹

兩翼一、  
間許

似白鷗鳥

大三尺余、  
甚多

世上通用ノ  
木綿は物草  
綿ニ、非木  
綿此島ノ真  
木綿ヲ蓄息  
セシノハ耕耘  
ノ勞少ク、天  
下ノ大益也、

小笠原島

外務省

似五位鷺鳥、似梅首鷄鳥、似音呼鳥、是等名未詳、鯛、鰯、鯉、

鯽、鮫、玳瑁、烏賊、鮎、以上三間許、鮎、巨一尺、四寸許、海老、尺、髯、

長九尺許、延室中、取來、千歲海老、ト名、海膽、丹蝦、大牡蠣、甚大、三千、取、油、

多ク出、魚也、膾、臑、臍、島ヨリ見、蕎、龜鯨、多島々、取、場有、貝、多、以、蘆

如、蒲葵、蘇木、大ハ色濃、杉、物多、檜、帆柱ニ可、穀、水、

檜、楠、橙、甚、椎、柳、砂、金、礦石、金砂、五色石、甚、金石類、金

青、辰砂、水銀、綠礬、菊、銘石、家猪、野猪、其外、金砂、金類

多キヲ寛永三年、ハ、取來、延寶年中、御檢便ノ度

ハ不取來、右ノ外、異木、藥草、甚多、海草、ハ、珍物多

ト雖、名目ヲ不知バ、不取來、此外、珍異多、海産別ノ、

奇品了リ、以上、南産、方言、俗名、文字、誤脱、依旧不改、

畧ハ、天下不知者、ナケレハナリ

神符満云、右一々珍異、殊ニ神州無シト、世上祇ル

物、耳目ヲ驚ス、其品類ト、記文ヲ、推シ考ルニ、此他、

神品、靈物、真珠、名玉、五金、百藥、夥シカラムト必セ

リ、次ニ舉ル、寛永年中、物産、金堀輩人、術家マテ、遣

外務省



レ玉フ聖令、最可尊仰、如此、テコソ、大寶ヲ得國家  
ヲ富マサム、爰ニ三發一歎アリ木綿ハ肥前國、凡  
土記值嘉島産木綿アリ、又大同類聚方、綿實ヲ、藥  
用品ノ中、用シ、上古在ル物ナレト延曆十八年記ニ、漂流ノ  
崑崙人持渡、以來、在伝説ニ、定、如ナルヲ、青島ニ木  
綿、踰年不枯、伝ヲ證ノ、其説ヲ退ヘシ、是其一發ナ  
リ牽牛花ハ、古書ニモ多ク載タレト漢渡也ト見  
輩、争テ未歎、ニ無人島有ヲ以、其論ヲ不廢ヤ、是其二

發也、予人參ヲ辨ル、如上ナレト人猶未信、同  
島人參ノ記天下ノ惑ヲ解ニ足リ、是其三發也、蕃  
藷ハ、官恩、并ニ、青木昆陽ノ、國忠ニ因テ、琉球産ヲ  
移シタルニ、此無人島、既ニ此物アルハ、皇祖神ノ、  
此島ニ、蒼生ヲ蕃息サセン設ニ、産靈給ヒケント  
并感ニ不堪、驚歎千萬也、并ニ衣食住ニ充ン食品、  
動植類、豈坐視ヘケンヤ、予前ニ皇祖神恩ハ、父母  
ノ、子孫ヲ愛スルヨリモ、甚、伝是也、其天、賚ヲ永、不

取ハ却テ其咎有シカ抑、此島ハ、永録年中、小笠原

民部少輔、貞頼貞一、文録三年、朝鮮ニ遣サレ、凱陳

期、洋中若ク國アラバ、可取ト東照神君久、台命ヲ

奉シ、尋得テ、豊臣公ノ、璽書ヲ賜リシカバ、神祖大

ニ悦ビ、一國ノ出現ハ、私事ニ非、為天下、開起スベ

シト、命シ玉或記ニ永録年中、神君ノ台命ニテ得

令、并感後寛永、延寶、兩度、檢使ノ内、天文、物産、金堀、

可、歎服并ニ學術士輩ヲ以、産品、圖記即上、ヲ献シ、享保

ニ至リ、貞頼ノ裔、官訴シテ渡リ、諸品ヲ取テ奉リ、

寛政中、官使、洋路ニ迷、土佐ニ泊、終ニ不至、伝、嗚呼

惜哉、神君ノ聖旨ニ溯リ、聖化ヲ開クベカリシヲ、

加之、此靈島、神州擁護ノ為、天爰ニ造化、置給ヲ、神

代以來、更ニ知ル者無リシニ委、神護海聖慮ヨリ

顯出シ、恩頼ヲ不忘、今猶如在、ノ聖旨ヲ奉シ、神君ヲ、

本島、開祖ト仰キ、皇神ト配祭リ、郡村ヲ墾發シ、産

品ヲ貢輸シ、靈徳ヲ奉報ハ、神州ノ富饒、廣大無量

夕程者

二ノ、福如東海、ト云ハ、即、千今日ノ、頌夕ヲ、マク耳、

岳川ヨリ百八十里、頃。又本島東洋、一島ヲ又八丈  
得ト其記云リ、余ハ禁忌ヲ憚リ筆ヲ閣

記類ニ、島人、壽百歳以上ニ、至、モ多、由、云ルヲ推ニ、

本島ノ水土、食味ニ因ラバ、弥、一層ノ高齡ヲ得、即

三神山、真仙境中ノ、長尺、称スルニ、至、シカ、

新島、神子、

三神山、真仙境中ノ、長尺、称スルニ、至、シカ、

新島、神子、

三國通覽圖說中抄録 仙臺林子平所著

無人島 此島本名小差原島ト雖尺世挙テ無人島

ト称スル故ニ称ニ隨テ無人島ト表スル

也小差原島ト名ツケシハ昔シ小差原

其此島ヲ見出シテ地圖ヲ持飯リシ故名

付シナリ 二百年前伊太利亞人メカウニユスト云者南

方ニ新世界ヲ見付タルヲ直ニメカラニ

無人島ハ伊豆ノ辰巳二百七十里ニ在リ伊豆ノ

下田ヨリ三宅島ハ十三里三宅島ヨリ新島ハ七

里新島ヨリ三倉島ハ五里三倉島ヨリ八丈島ハ

小島

四十里八丈島ヨリ北ノ無人島ハ凡百八十里南  
 ノ無人島ハ二百里  
 八丈ヨリ無人島ハ渡ル洋中ニ五島アリ凡一  
 大石山ニシテ産物ナシ  
 三倉島ヨリ八丈島ハ渡ル洋中ニ黒瀬川ト云テ  
 急流ノ瀬アリ舟人ノ難処トスル処ナリ圖ヲ見  
 テ知ルヘシ  
 島々大小都八十九山アリ其中ニ大島二中島四

小島四此十島ハ土廣ク草木多ク所々平地有テ  
 人居住スヘシ其余七十余島ハ岩石嶮岨ノ小島  
 ナル故ニ人居スルコト能ス只産物ヲ探ルヘシ  
 此島二十七度ノ暖地ナル故ニ山嶺澗谷ト云ヒ  
 猶叔麥梁稗蕃諸芋ヲ植ヘシ又鳥白木ヲ植テ蠟  
 ヲ得ヘシ又漁獵ニ珍ヲ得ヘシ  
 此島ニ産スル草木諸物及下記ス然レトモ獸類  
 ハ夕ヘテ無ト云リ木ニハ根本ニテ一団計有テ

高キ丁三十余尋ノ堅木アリ是珍トス又櫻  
櫛ニ似テ高キ木アリ柳子樹榎柳木白橐子カク  
ヤシノ木栴檀ノ木榎木樟木山柿等藤ノ葉ニ似  
タル草丸葉ノ牽牛花等ナリ鳥ニハ音呼ニ似タ  
ル鳥五位鷺ニ似タル鳥梅首鷄ニ似タル鳥白鷗  
ニ似テ大サ三尺余ノ大鳥等ナリ都テ此島ノ鳥  
ハ徒手ニテ捕ハラルト云リ右ニハ明礬緑礬  
五色石菊面石此外異石多シ海産ニハ鯨魚大海

老大牡蠣海膽等ナリ右ノ外産品猶多シ此無人  
島ハ延寶三年肥前國長崎ニ於テ唐船仕立ノ船  
ヲ造営有テ其船ヲ伊豆國へ廻シ長崎ノ任人島  
谷市左衛門中尾庄左衛門島谷太郎左衛門此三人ハ  
學術有テ天文地理ヲ知者也江戸小網町ノ大工八兵衛等首立  
トシテ惣人數三十四人御印ノ旗ヲ賜テ同年閏  
四月伊豆ノ下田ヲ出帆シ八丈ニ至テ夫ヨリ段々  
々南東ノ洋中ヲ探リ終ニハ十余島ヲ見定メ島

夕霧

大小天度ノ高下草木産物等ヲ詳ニシテ同年

六月二十日再ニ伊豆ノ下田へ舩帆スト云リ此

ニ記ス所ハ彼島谷家ノ記録ニ拠モ也私ニ按

谷家ノ記録ニ黒瀬川ノ下リ幅二十余丁有テ東

島ト八丈島トノ中間ニ了リ然レトモ其

西百里渡リタル大急流ノ黒瀬川ナリ此瀬ヲ乘

切ル下大ニ心得有ルト聞及ヘリ然レトモ其

秋ハ此瀬ノ流レ穩カナリ冬春ハ大急流ナリト

云リ島谷家ノ者氏無人島へ渡リシハ閏四月初

旬ニ下田ヲ出帆シテ同年六月下旬同所へ舩

スル片ハ此瀬ノ穩カナル時節故此瀬ノ難所ヲ

不見シテ乗過セシト思ハル此故ニ不記歟私

ニ按ニ彼島八十餘島ノ中第一ノ大島廻リ十五

里ナル片ハ壹岐島ニ比スヘシ其次ノ大島廻リ

十里ナル片ハ天草島ニ比スヘシ其餘廻リ二里

以上六七里ニ及フモノハ島アリ都テ此七島ハ

淡アリ平地アリ人居住スヘシ五穀植ヘシ且暖

氣ノ地ナル故珍異ノ産物生スル也

其島八十餘山ハ岩石ノ岐ナレモ亦物ヲ産スル也  
是ニ因テ竊ニ工夫スレハ此島へ人ヲ蔭テ樹  
藝ヲ爲シ村落ヲ建立シテ山海ノ業ヲ起シ一州  
ノ産物國ヲ仕立テ後此島海渡ノ常船ヲ造テ歲  
渡海シテ産物ヲ収ムヘシ船ヲ造ル費ヲ一渡海

夕霧

夕  
積  
者

レテ償フヘシ是尋常東、西知サレ所ナル故後蒙  
ノ為ニ此ニ記ス也願クハ好車ノ高估慎登レテ  
此業ヲ興サハ巨萬ノ利目前ニアルベシ勉也勉  
也  
安永年中子肥前鎮臺館ニ遊事シテ崎陽ニ至リ  
和蘭人ア、ハレントウエルヘイトニ會フヘイト其地理  
書セオガテビノ説ヲ談シテ日未ノ辰己ニ百里  
ニ島アリウストエラント名ツクウストハ荒地

ラントハ島ノナリト語レリ又言テ曰此島無  
人ナレト草木多キヲ見レハ不毛トハイヘス日  
本ヨリ人ヲ蔣テ一州ノ地トナシテ五穀産物等  
ヲ仕立ハ海遠カラサル故ニ大利アルヘシ和蘭  
ヨリコンハンヤヲ立ルニハ海遠ノ國小ニシテ  
ツイヘニアタラント云リ小子ヘイトカ言ラシ  
カリトス仍亦復参考ノ為ニ此ニ記ス耳  
天明五年乙巳種

小  
寄  
書

Handwritten text in vertical columns, likely a list of names or dates, including characters like 成, 月, 三, 日, 江, 戶, 榊, 筑, 後, 寺, 殿, 法.

小菟作之助子留抄録

御用中法役替覚

外五子江戶榊

成中月四日大目付被原付外五子江戶榊  
七月三日市側御用取次被原付  
大久保越中守

御勘定吟味役江戶榊

成七月三日外五子江戶榊被原付  
七月十三日江戶榊筑後寺殿法  
兼地 大助

伊藤重之任友



外務省

外玉奉り

戊七月十二日箱綴奉り

水野筑後守

申勅定奉り江戸掛

小栗豊後守

文久四子年正月十日

牛本隼人

江戸取扱代り

御用中

御用中

戊六月廿一日

外玉奉り

重十五枚  
時服四ツ

水野筑後守

御目付

重十枚  
時服三ツ

服部一

小笠原島御用扱御用取扱

外務省

戊八月三日

外西奉行支配調役

由比太左衛門

金三枚

時後三寸

御勘定

深山宇平太

外西奉行支配調役並

田邊 太一

金三枚兩

小笠原島若五郎在哉在府被下

寄合醫師

兼畝惣領

小野 荅庵

金三枚

右目録



夕  
務  
者

平野丸

小麦石

回斷 著

子秋丸

白米 搗石

搗米 搗石

小麦 石

但五十俵 煎糖 并油 條每  
但百三俵 俵 虫喰 外

同日八月著

朝陽丸

玄米 搗石

麦 搗石

乾飯 三石

可  
種

米 搗石  
麦 搗石

玄白月著

平野丸

白米

玄米

搗石

搗石

大豆

小豆

皆膏

夕  
務  
者



千秋丸

文久二戌年三月廿二日品川開帆  
同日浦賀廻泊 同日不出帆

同日四子浦入港三月九日同家出帆即日  
ヨウジの港回十四日朝出帆同日七子廻泊大島着

同日不出帆四月二日小笠原島入港同日  
正午出帆同日廿八日江戸着

朝陽丸

文久二戌二月廿日品川開帆神志川廻泊同日正午  
回不出帆浦賀着三月朔日同家出帆同日正午

四子浦着二月九日回不出帆同日十七日小笠原  
島入港同日廿四日歸帆四月十一日品川沖着

再慶  
朝陽丸

文久二戌六月廿八日江戸開帆水更病急者同日正午  
七月廿日浦賀廻泊同日出帆翌日正午以丈

着品川歸帆房州一着七月廿八日回不出帆  
即日浦賀着八月十九日回不出帆同日十八日着

同日不出帆同日正午朝少笠原島着同日八月十  
日回不出帆 江戸着

再慶  
平野丸

文久二戌三月廿八日品川開帆翌日九日浦賀入港  
翌元日回不出帆大坂一泊翌日復出風狂不宣

但中倉上ヶ  
鯨獵いあ

白月六日より當島へ針路を取れ同日九日着  
土時小笠原島入港翌三月十七日着十二時鯨獵

出港四月廿日刻着六時入港五月朔日着一時  
出帆

三久  
朝陽丸

文久三亥七月二十日品川開帆即日浦賀入港同日正午  
朝回不出帆同日九日夕小笠原島入港同日十三日着

小笠原島  
引拂舟

十二時回家歸帆

夕霧

夕霧

夕霧

Faint handwritten text in columns, likely bleed-through from the reverse side of the page.

小笠原島外西船入港覚

成三月廿六日分洲合ニ存出神奈川へ系リ片越府  
筑後守及分馬用状托一被差付

一重國鯨漁船

成三月六日ハ夕時及入港  
同十日船出帆

一重國鯨漁船

成三月十一日夕三時入港  
同十四日夕七時出帆

一重國鯨漁船

船名 フロルテ

船名 子ヒーイ

船長 サーハント

船名 ノスチエツ

船長 テ子ヒーリング

人数 三十人

噸数 三百六十四ト

夕霧

夕務

薪水食料の入れ

成四月廿九日港外迄来

一 亞國鯨漁船

船名 フリツキアーン  
船長 トルニー

フラボ一の二男を送来

成五月朔日第4時入港

旧十五日第7時出帆

一 亞國鯨漁船

船名 コーウイングトン  
船長 セーセンクス

人数 二十九人

六月以前各居来の南

サルバポーと云ふ来ル

成五月廿九日ホートン船長の来

一 亞國鯨漁船

船名 ポーンプ  
船長 ギフラルト

成六月十五日第3時入港

旧月廿五日第8時出帆

一 サントー井スワホ附屬鯨漁船

船名 ワイルア  
船長 ラス

人数 二十六人

四月廿六日ラトロン島

出帆 故に...

成七月十八日第11時入港

八月三日第8時出帆

一 亞國鯨漁船

船名 ホープ  
船長 ギフラルト

夕務



夕霧

人数三十三人

戌十月十五日卯二時半入港  
十一月十四日卯五時出帆

一 魯國運送 蒸象船

但長崎に於て裁許あり  
申用状托しき

船名 サント・ジョーシス  
船長 ステンロース  
人数 二十六人  
カムサツカの内ピートルボ  
ールスケより二十九日前  
出帆いぬしき

亥二月十三日卯十時入港

同日九日卯三時出帆

一 サント・ウ井久 鯨獵船

船名 ハルヘスト  
船長 ロウロント  
人数 三十五人  
二十二日以前キヤマ島出帆

神奈川へお裁許後  
風揺ふ屋又、當島へお  
裁許

同日港外迄来り  
三ヶ日港外に在り

一 亞國鯨漢船

船名 ブレカンセー  
船長 フェルブル

即ちサント・ウ井久船長  
同船に在り候に在り候  
船名 ナイ

亥三月十五日卯四時入港  
同日亦日

一 亞國鯨漢船

船名 ニウベトワルト  
船長 ナイ

夕霧

水夫出奔三人

人数三十三人

南アメリカ内トムベス  
より二月半前出帆号  
アタラント海へ向け再航  
注由

一 五箇國...

...

一 四箇國...

...

一 三箇國...

...

小花作之助 答書

同日馬問合馬彦氏小豆原島之儀存件の事紙に馬答認入  
返上仕作且筆出片書類図冊と申用漏之上申下片  
お新作也

明治六年四月廿七日

東京府権典事小花作助

外務省

編集課

中

外務省

晴景

代巻

北条六郎四郎

北条六郎四郎

北条六郎

北条六郎四郎

北条六郎四郎

北条六郎四郎

同

馬車島総人名

答

別紙：馬車島上

別紙

文久元年十一月三日出帆言加手渡島人名外國車

川水野筑後守同支配御役由比左左唐門同並

田邊寺一書物方富田達之須藤誠了郎定役元々

助小花作之助定役益田鷹之助同心松浪權之丞

馬目附脇部掃二同支配而徳目附佐後忠三郎

松平三之丞小八目附林和一郎居初宅山字平  
 普傳役上村井善平通辨中後万次郎堀一郎  
 醫師小野荅庵中元道平外成除艦長小野  
 友之郎以下堀平松輔和岡磐吉豊田港西川信  
 吉郎柴弘吉淺羽甲次郎鈴木保之助杉浦金  
 次郎喰代和三郎一言摺榮司近後徳吉失墜浮  
 多郎吉平外外夫片翌年三月九日退帆同月  
 廿八日歸府若小小花作之助益田鷹之助松浪

推之丞松平三之丞林和一郎堀平  
 友之郎  
 存生

問

由在島中進之渡海増諸号一人有之哉

答

別院増諸号一甲之支之得共進之渡海人多増減

別院之別院幸第上臣

一彰陽丸文久二年三月十七日小笠原島着帆後

島之其の外西幸行支配宅役堀平八郎書物

外務省

方生島孫太郎 中津家栗田万治郎 醫師

井口栄春 艦長 矢田堀景茂 以下 同日廿四日

退帆 坂戸生島 每人 乘船 歸凡 栗田井口 五島

一年 野島 文久二年 三月廿七日 小笠原島 入 着 港 外

西条 村 支 死 同心 坂 中 岡 西 乘 船 後 島 同 年 六 月

十七日 同 島 退 帆 各 乘 船 同 助 并 新 陽 艦 三 後

島 之 栗 田 万 治 郎 乘 船 歸 凡

一 子 秋 丸 文 久 二 年 四 月 二 日 小 笠 原 島 入 着 港

外 西 条 村 支 死 同 役 並 之 心 得 各 高 着 港 後 孫 太郎

但 海 島 同 月 廿 日 退 帆

一 朝 陽 丸 文 久 二 年 八 月 廿 六 日 再 度 小 笠 原 島

着 港 外 西 条 村 支 死 同 役 田 中 康 吉 郎 宅 役

松 田 善 輔 同 心 金 坂 貴 之 助 徒 目 附 富 永 一 造

小 人 目 附 系 又 吉 醫 師 阿 部 将 為 乘 船 後

島 八 丈 島 入 立 寄 移 民 男 孩 十 人 女 孩 十 人 六 工

小 人 亦 挽 幸 人 能 治 職 幸 人 君 連 乘 船 同 月 八 月

外務省

ナカノ区帆者田中、秋田、金坂、富永、并、松本、三、之、丞

高、後、源、亮、醫、師、井、上、栄、孝、才、高、松、澤、凡

一、平、野、和、文、久、三、年、西、月、九、日、并、産、小、豆、系、島、一

若、港、船、長、中、後、万、治、郎、近、海、鯨、獵、上、同、年

方、月、朔、日、同、島、出、帆、林、和、一、郎、狂、浪、撞、之、近、河、部

将、翁、宗、經、帰、凡

一、船、陽、温、文、久、三、年、七、月、九、日、之、後、月、小、豆、系、島

若、港、同、月、十、三、日、出、帆、小、豆、系、島、在、島、之、引、拂

小豆系島

片、松、保、命、小、花、作、之、助、益、田、磨、之、助、亦、又、吉、堀

同

一、郎、八、丈、島、之、移、民、男、女、才、少、残、引、拂、片、草

同

在、島、中、渡、海、人、数、增、减、考、之、通、之、所、産、片

同

引、拂、之、節、終、人、名

同

前、条、所、載、之、記、載、片、通、小、花、作、之、助、益、田、磨、之、助、亦、又、吉

堀、一、郎、四、人、之、八、丈、島、之、移、民、男、女、之、才、之、片

同

此後不之何年何月何日所建之也

答 文久二年四月廿一日所建之也

問

此後不省之地名

問 答

小笠原島之内又島港内東海岸扇ヶ浦与唱作交之

省之也

問

小笠原島在島何年所建

問 答

文久元年三月廿一日三年七月廿一日省之也

問

何年何月小笠原島出帆何日歸府也哉

問 答

文久三年六月十三日所出帆同日九日歸府

岩港若鷺亦歸府

問

歸府之上回不引拂之願末届書被多之出若書面被多之也哉

問 答

引拂之願末届書被多之出若書面被多之也哉

手抄中、其由記載有之

問

同島引拂之如何、諒之以引拂之、其成作哉

答

引拂之、其意、亦亦、得共政府、之命、依之引拂

其意、者、推察、正、其、當時、英國、占、其、島、之、後、之、後、

引拂、者、之、遠、境、之、孤、島、也、因、拓、少、之、而、占、之、足、以、先

問

引拂、可、中、占、之、事、能、与、其、成、作、哉

問

引拂、後、其、地、向、者、之、何、者、之、如何、被、托、置、作、哉

答

引拂、之、事、其、英、佛、三、國、之、也、其、外、在、島、外、島、人、

家、作、諸、色、等、刻、後、之、也、植、付、其、樹、木、等、以、保、護、之、

其、意、其、近、之、島、國、人、之、不、殘、引、拂、其、事、之、別、之、其、地

向、托、置、其、事、之、其、也

問

全島、開、墾、地、凡、何、程、之、其、是、積、之、其、哉

答

外、島、人、私、有、之、其、地、又、島、之、内、四、万、六、千、坪、余、其、島

事務書

事務書



言八子三百坪余在島中開墾

其外開墾山形有地交有

山嶺溪間土地有凡

山良地在島外西人云既開墾

上所有

同

全島中雞豚牛羊猪鹿狐狸

大猫等

皆哉

答

父并兄弟島中野羊野雞

山猫野鼠猪鹿多

野雞野鼠

野雞野鼠

問

文久之野鼠四月和氏

立書

成者

答 書面より文久二年四月廿八日小笠原島在島中ノ船便ニ於

テ書状ニ添ハシテ西ノ島ノ一ノ島ニ出テ候者其後何事ニ指令

スルニ付テ

問

島中ノ前ノ死亡ノ者冥福牌有之趣ニ有テ其年

何月何人建立ス哉

答

書面冥福牌有之者其年其月何人建立スルニ依

テ死亡ノ名面有之其年其月何人建立スルニ依

彼地ニ指渡リ有建良善ニ其年

問

嘉永六年亞人（ルリ）者此南方諸島ニ既ニ合衆國軍

艦プレマス船名指揮役ヤヨンゲレ人名并ニ士官等コモトール役名

ペルリ人名ノ命ニ從テ北亞米利加合衆國ニ為リ巡見ス上是

ヲ領ス云々ト有記其様文ノ銅版有之趣ニ其記中ニ有之其

為南諸島中ノ何ノ何ニ指テ其善ニ可看ス哉其以前

英人彼島ニ有渡忍ニ有領事定有南北ノ部分其後詳ニ

可省之哉

答 所書西南方上智之片夫何之ヲ措在義死亦分重片

問

先頃宮中大亟分所願讀之上所書為併之小三系島風土  
界記及繪圖等所恩僅之分之細夫之謄写亦備置在交  
風土界記地圖之有之今一冊之書為何之紛入在亦  
何分搜索之制之每度所之每之片は亦再急僅覽致  
度片

答

所書面之趣用古仕則子扣法用留一冊高氏一對話去  
之冊外之先取法用之片附録之冊所發認在圖冊  
即亦亦入少覽片

問

外之小三系島一件關係之書類所子留日記等之面也  
若之了所恩僅之致之片

答

所書世片外小三系島類外書之冊對話書按之冊南島  
要録之冊亦單上片亦之手抄法用留之記載有之

重徳之厚也其子孫之任其職者亦皆思其可多也

同

小笠原島へ初め渡航後小笠原民部少輔 或作大輔 貞頼之傳

系未詳信州深志 今云松本 城主小笠原大孫吉文長時嫡孫也其記

貞書之者之片得共長時嫡男之右近大吏貞家其嫡男

兵部少輔秀政と相續秀政之室之家康公之長男因壽

三郎信康之女子配之文孫慶長之年間天下総て古河之

城主貞頼之長時嫡男也作ル余ノ語凡ハ端ヲ待テ然レ

貞頼之男民部長重病身之上州越後へ渡之之越水歸筑州

小笠原島出陣已前同書中ニ其見當貞頼之曾孫宮内大臣

享保年中ノ新編ニシテ小笠原島渡海者之儀也其書也其見

右貞頼傳系并其子孫者有也其南島如何也

答

其書由貞頼之系傳當ニシテ其見當貞頼之曾孫宮内大臣

島西の録ニシテ小笠原島子孫之内ニテ其見當貞頼之曾孫

島福海叔也其見當貞頼之曾孫宮内大臣也其見當貞頼之曾孫

大學院へ渡居ル其書也其見當貞頼之曾孫宮内大臣也其見當貞頼之曾孫

海志之撰述与阿ノノ覚來有ク爲籍譜并小笠原家  
系ニ見在得共方要録中ノ記載其ノ交ハ亦授交  
阿ノノノ於宣及申冬考ト希聖ノ南島實地ノ所  
同キ故不詳交而意トシ日記存歴ノ件ハ宣及坊城  
ノ學者ニ同キ事ト云ハ

問

小笠原島事件府閣光始外西奉行ノ爲由及使ハ使後出  
籍田幕府より引送ノ書籍使後其尾不全多ク有ク第一

水野筑後守服部一用留ト云ク若ク書ノ書類  
手留中ノ日記載有ク其夫是又一同使免致慶元

答

此書西ノ換帳中ノ附札ニテ使後書籍ノ有ク前  
後中冬考可認下使水野服部ノ一用留ト云ク文久三年  
乙酉年九月上ノ節小笠原島書類入用架灰箱  
ニ属シ在在外ノ書留可ク事ト認存片

問

小笠原島指掌全圖爲何所抄カ取在片夫是又使免希心

先般所用之尺圖冊は如く海に淺深等正測量致し

尺圖有る然り交右系圖並る尺圖右院之官又方

一依新傳出之置僅使しを之を得共返却せし

度次第可申上尺得共前書件之旨急之趣有之

讓後白尺

*[Faint bleed-through text from the reverse side of the page]*

無人嶋之記

文化十二年豆州加茂郡船乗乙吉江戸出帆之時東南へ漂

流數昼夜暑氣甚海氣赤く子ハリ又南風起北方へ漂ふ事

數昼夜海氣黒沈海也船不動而又其地寒氣何り暗

きと云遙く船の光を以て招く其光を乘り歸帆之事有具

舟東天竺也私按豆州東南へ漂流し海氣赤氣

暑強きハ無人島の東南の海より赤道より直下近き交り

るあり又東北の流海ハ必龍廻り地續加模西首壯加

之國あり一海峽あり、深さ六十余度の大寒玉あり、  
 リ豆柳凡南北廿四、五里東西七八里あり、下田より無人島へ  
 伊豆の辰己、あり海上二百七十里、下田より三宅島へ十三里  
 三宅より新島へ七里、新島より三倉島へ五里、三倉島より  
 より八丈島へ四十一里、八丈より北有人島へ百八十里、南へ  
 無人島へ二百里あり、洋中、有五嶋あり、皆岩あり、  
 産物あり、三倉より八丈へ渡り、洋中、黒瀬川の太急流  
 有幅廿四丁、東西流百餘也、元來此黒瀬川東北加摸西

葛壯加より本マ流り、其尾水遠江洋に落る、故に志物  
 鳥羽の湊より豆柳下田の七十五里あり、乗切に大切あり  
 此無人島古昔小笠原某島を見出し、地図を指帰  
 リ、前々末代小笠原島と云、其後延宝三年長崎にて  
 唐船を仕立、一船を下田へ廻り、長崎人嶋谷市右衛門  
 中尾庄左衛門嶋谷太郎右衛門三人有學術通天文地理者也  
 江戸小網町大工八兵衛等首立ち、三核四人舟印旗賜  
 同年閏四月五日下田出帆、至八丈又探東南洋中八

十餘島見定其大小天度の高下草木産物を詳し同年  
六月廿日下田へ帰帆を黒江黒濃川の難處を不聞是必  
渡海の時夏分ニ而穂ある所棄通ると覺り記流あり  
冬春黒濃大急流ありて船乗大切の場あり其秋々  
穂ありと云り此年大山ありて施り米被下置年あり  
其後貞享二年三月下旬唐津船千二百石積の米船一艘  
鳥羽出帆して江戸へ行同廿四日午尅西北風起て船東  
南へ漂流二昼夜異に當り一の大山を見る又西風吹て

暫時は彼島へ風着し二三丁に近し舟岩石に當りて  
碎く陸近に諸道具俵子女指餘俵彼島へ上る所合  
の松七人あり事ありて上陸す海邊人家不見依二三里  
行し人家あり又田畑は付たりあり只大樹野地あり  
あり是れ南に無人島あり天度廿七度近く大暖國あり  
雪中雪霰ありあり琉球と暖氣同様位の西あり又  
當ふ一大山を尺を尺北の無人島あり國を尺を尺知彼  
松七人の島の松葉ありて石碓岸に候七年後月日し覚



夕霧

只月日以下、高屋敷然、四丁の平地、下不阿、餘ハ  
大木多ク、大山あり、其木抱十余丈、高三十余間の堅木多  
シ、殆多ク、事稀、又橋、柵、似、甚、堅、木多  
椰子、檳榔子、木、菊子、カキ、マン、木、梅、檀、樹、榎、木、樟、木、山  
柿、花、梨、似、多、大、木、桂、樟、木、島、多、似、多、鳥  
凸位、似、多、鳥、梅、似、多、鳥、白、鷲、似、多、鳥  
の大、三、尺、餘、稀、凸、尺、位、の大、多、也、都、此、島、の、多、を、皆  
徒、手、捕、り、あり、是人、工、捕、り、事、多、有、之、石、三、尺、明

蒼、緑、蒼、凸、色、石、菜、而、石、此、外、異、物、多、海、産、物、ハ、鱈  
魚、大海、老、大、牡、蠣、多、右、之、の、産、物、多、南、琉、球、可  
坤、又、當、其、灣、阿、古、の、國、姓、命、存、人、島、夫  
大、樹、多、直、一、切、水、多、嶋、中、難、航、の、其、の、位、之  
水、の、多、也、其、大、日、困、窮、多、云、傳、く、あ、彼、大、多、の、西、子  
ハ、數、百、阿、大、多、事、大、茶、碗、似、あり、是、を、彼、名、  
多、く、天、水、を、得、吞、水、と、せ、瀝、島、多、く、人、不、任、田、畑  
の、耕、作、多、有、獸、類、を、絶、く、あ、云、大、多、東、阿、

小務

夕霧

船行くと夕小降り種々の魚を捕る多しの数多ある  
有魚沢山より食枝又ハ人をして驚かす云夜ハ人と因  
して不恐夜中人の例は居る大に愛あるや 侍阿  
此人は海に術あり南の無人島にり溪の西に平地中  
極大木の下に小家を造り縄を以て結ば世の屋根造り  
て又は七人の者住居を回す 太神も有り飯は多  
居る建てる朝夕信心し神の五指餘遠まゝ菜と  
居るもこのうかつに有木の實を食し米を貯へ翌年

二三月と申す以木此葉の菜と一とありて居る又  
の朽葉を以て除えり水草有り 神の鉄也のまゝ二三  
尺堀りて清き有り 各大に悦み水神を祭り日々種々  
る小悦み流を生きて年寄のまゝ申す水を留め  
元あるハ此流源ハ米を蓄りて見んとす苗代のかく  
作りて彼の玄菜を以て神小天神ある哉古よりて日本  
四月の苗種より人々集りて田をめぐりて居るをいふ  
して植付日本七月原とお月しき時十分は実のりて

小霧

亦多あり又生末稲を生きて十月迄一度ぬきほり  
とて一年の二作を琉球又南系に暖國にす雪  
霜を不系國有<sup>二度</sup>あり其後七ヶ年住居する内  
田畑を作しゆ帆の節其米を貯ふる云々事方元  
禄三年五月中旬哉前三國浦の船漂流して南の  
無人島に流着此湊に若岸舟を白木の船ありと凡  
付り人多く至り人々大に悦び拉せ人の内七人存生の  
者彼船の事より七ヶ年の間刺刀を當り撃殺す

七ヶ年 諸島異人あり船人始大に驚き其語を互に  
悦び古漂泊の面して彼地を海島一神を休る  
土地の産物臨奥あり同年六月中旬又三國の  
船より江戸表へ着岸存する事は何れ無人島の事候  
極重日中の四月の夜ありと云六七月の暑の強き  
始の因を堪難しと云

夕務

*[Faint handwritten text, likely bleed-through from the reverse side]*

目賀田守蔭上申

八丈嶋々延徳年中豆州人此島阿事を聞及云

て伊豆の下田より海海一々八丈より伊豆の國附属

多る海をよと土人よととて海後其事をいれ

早雲の言を好むより八丈島始て内地に属す八丈江

後其言をその自然其人島外より事を知<sup>後山道</sup>

り<sup>山道</sup>の事の中の大なる事<sup>山道</sup> 文禄年中信州浪志の城より山道

系民部少輔定頼より伊豆下田より此島

夕務

夕霧

阿波子と聞くと始と云は江波りて此島を刻とあり  
 あり後山道系島と云 己前、主人嶋あり、色ハ在、 嘉應二年  
山道のしあり、一あり  
 中紀州の如き此島、深き、便風を得て、官へ此島  
阿波子と云、 山道系、ハやく、有、 あり、 延寶三年、國  
 四月、長壽寺、半、込、落、結、命、を、れ、島、谷、を、在、り、  
 あり、人、を、し、て、唐、船、を、刻、と、記、大、船、を、造、る、を、  
 天文、祝、海、術、の、通、曉、の、者、を、の、き、て、到、下、し、む、此、時、天  
 度、の、縣、隔、嶋、嶼、の、大、小、及、立、度、物、等、正、圖、記、し、て、嶋、を、

伊豆、廣、嶋、の、標、木、を、た、り、同、年、六、月、降、帆、を、た、り、  
 傳、ふ、是、を、伊、豆、氏、の、賴、軒、小、録、に、も、載、録、せ、り、此、後、享  
 保、五、年、元、文、元、年、ま、り、天、明、寛、政、年、中、等、同、如、の、此  
 嶋、小、漂、居、り、多、事、あり、ま、り、人、島、雜、記、に、云、山、道、系、宅  
 新、の、曾、孫、小、道、系、宅、内、自、任、と、り、お、り、の、享、保、十、二、年、  
 時、の、執、政、松、平、伊、豆、守、屋、八、次、に、告、げ、嶋、の、領、を、  
 する、寛、永、二、年、より、往、來、中、絶、し、た、是、ハ、今、亦、彼、島  
 へ、渡、り、度、者、新、上、府、翌、十、三、年、乙、未、月、法、免、許、を、得、て

夕霧

夕  
禮  
卷

渡嶋を御書當年迄 十六 四年及て海の島を

其より任の子南都某と云ふ事あり此の事

此島の關係の事實筆記をその所ありやを

延寶度嶋各氏の志を其の所あり仙臺の林子平

の三國通覽より其の事あり其の事あり

其外伊豆國人の記を伊豆海嶋記より其の事あり

此の事あり其の事あり其の事あり其の事あり

元治元年四月下辭 目次 田守 蔭 上

伊豆七嶋記

附録 世よりいふ小笠原嶋の事其人島をいふ事

八丈嶋の事いふ事南海の中より小笠原島の

事いふ事いふ事いふ事いふ事いふ事

事いふ事いふ事いふ事いふ事いふ事

事いふ事いふ事いふ事いふ事いふ事

事いふ事いふ事いふ事いふ事いふ事

事いふ事いふ事いふ事いふ事いふ事

外  
務  
省

いれりしし多と云ふ地嶋阿しとは是より南方の海上に  
生るゝ再乳有るゝ海らとやと申ふ人の川海を海ふ  
あはれ風ふく口を菊里の大洋百葉の雲の写る如く  
りて天や海海や天とし尺之の尺を一面り  
真白よき尺の中を青く嶋も一面大山の山岩ありてと  
思ふ多嶋ありて浪よと云ふ事ありてはと  
大風吹きて大山の如き高浪をせ外りて数丈の  
山岩ありて船を時を多嶋根に碎ちてと云ふ事あり

の部さして任ある色さる人の一日も居る嶋を阿  
ふれとて語りて伊豆七嶋ともいひて流罪場  
ありしか今を志すは八丈之宅新嶋此之変り能  
限りて罪の輕重ありて所を遠近の多のひ方とりよ  
けり七嶋の筆記前より如く系巡察の地は阿  
志とて伊豆の國に属せるの處をせり下田の里老  
又とて又赦宥の阿れり歸りて流人の話を得へ  
りて事とし之後と云ふの記し多事実





海以踰唐數矣。請遣之。君曰命見立往閩四月四日。  
 發船于下田。經二十五日焉。居三十一日乃返棹抵  
 江戸。官召問見立。凡島之形象氣候及所出物產。逐  
 一紀錄。織悉具備。馬廐後圓崎。元祿三年歿。無入出  
 其奉命立無入。由音東南太平島。平田。二百五  
 十中。皆島子。其立其立。其立其立。其立其立。其立其立。  
 其立其立。其立其立。其立其立。其立其立。其立其立。其立其立。  
 其立其立。其立其立。其立其立。其立其立。其立其立。其立其立。  
 其立其立。其立其立。其立其立。其立其立。其立其立。其立其立。  
 其立其立。其立其立。其立其立。其立其立。其立其立。其立其立。  
 其立其立。其立其立。其立其立。其立其立。其立其立。其立其立。

鈴木真年説示

小笠原四郎次忠與略系

● ● ●  
忠久

正木久兵衛  
上總國鹿野山下町人  
寛永五年死 八十九歳  
大力ノ人也

忠定

久兵衛後  
四郎九衛門始

忠能

権兵衛  
鹿野山下

忠正

久太郎  
四郎九衛門

忠久

甚左衛門  
大力ノ人

磐石

角力者  
勤太夫  
身丈八尺

忠義

彌平次

忠道

三宅平六

四郎次忠與相撲  
行司式守伊之助  
寺同行伊豆大嶋  
渡海同島港下  
為り三宅島ヲ用

某

平六

某

平六

某

平六

忠與

号小笠原  
四郎次

性驍勇殺害西人渡于伊豆大島後歸復相撲行司式守  
伊之助ト俱ニ渡海大ニ島港ヲ開キ無人島ヘモ渡海ス

再問真年ノ答

此忠與者始上総國鹿野山下ニ生ル若年ノ時江戶  
ニ来文政元年十月十六日死去生年六十五歳○渡  
海ハ安永天明ノ年間也

忠宣

久兵衛 四郎八

女

石渡富藏

忠實

賣卜者十九

三浦謙三

久兵衛

源次郎

女

本編四郎次志與小笠原島へ渡海ノ事ヲ載ルヲ以テ因ニ此略系ヲ寫シテ附録ニ加フ

野史纂略

寛文十年三月ノ条是月命長崎代官末次平藏造

紅毛船送之江戸云々

延宝三年六月之条二初紀伊商船來江戸遭風漂

蕩至無人島後得便風而還 將軍聞之將遣人按

視其地命長崎奉行牛籠勝登令清人在長崎者造

巨船又募老水手長崎人鳴谷市左衛門等應之是

夏發伊豆赴無人嶋水路難辨迂回殆千里始得達

小務百

島乃巡視地勢獲珍禽異卉而還水路既熟十餘日

至伊豆將軍命畫其物產於屏風

...

...

...

...

...

...

南汎録

二十八日五月天陰風勢稍微然海怒仍盛先是衙中

若蠅、獐、鼯一掃始徹紗帳、晡晴登辨天山、遂如新平

原、待昏試火箭、約明晨登西山、是日遊海濱者獲椰

子及異根而歸、根促節、環生硬鬚、或云科藤根、聞島

南七八百里、有無人島、饒科藤、意是其島所產、



常震動、亦有數山、冰雪凝聚、難於消融、谷潤土肥、川  
河狹小、海灣甚多、舟商輻輳、氣候頻更、冷熱俱甚、樹  
林稠密、花卉紛繁、風景迥殊、日本武北并大野  
其民頗知禮義、勤于作事、傲于待人、性情正直、忠  
信交友、設遇危險、生死可代、居址不許遷移、倘有  
船外出、遭厄至亞墨利加西方復歸者、或終身囚  
籠、或即時殺戮、常有亞墨利加漁船至此、觸石遭  
險、舟楫損壞、時遇買日用之資、日本人輒欺侮之  
故亞墨利加人時存報復之念、現有數兵船將至、  
強令日本人敬重、否則恐有戰爭之虞、○文詞堪  
嘉、官皆世祿、仍漢制、技精藝巧、貿易殊盛、通商埠  
頭、惟與中華、高麗、荷蘭諸國、至於朝綱、歷代傳男、  
通國平列三島、曰對馬島、長崎島、薩洞馬島、王居長  
崎、東北地名彌耶穀、通分七十二省、首郡名也多、蓋  
京都也、土產五金、竹、木、玉、石、油、漆、磁器、



