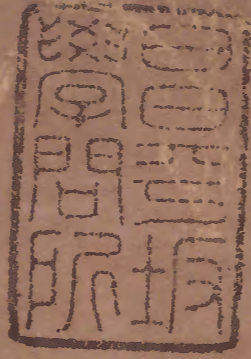


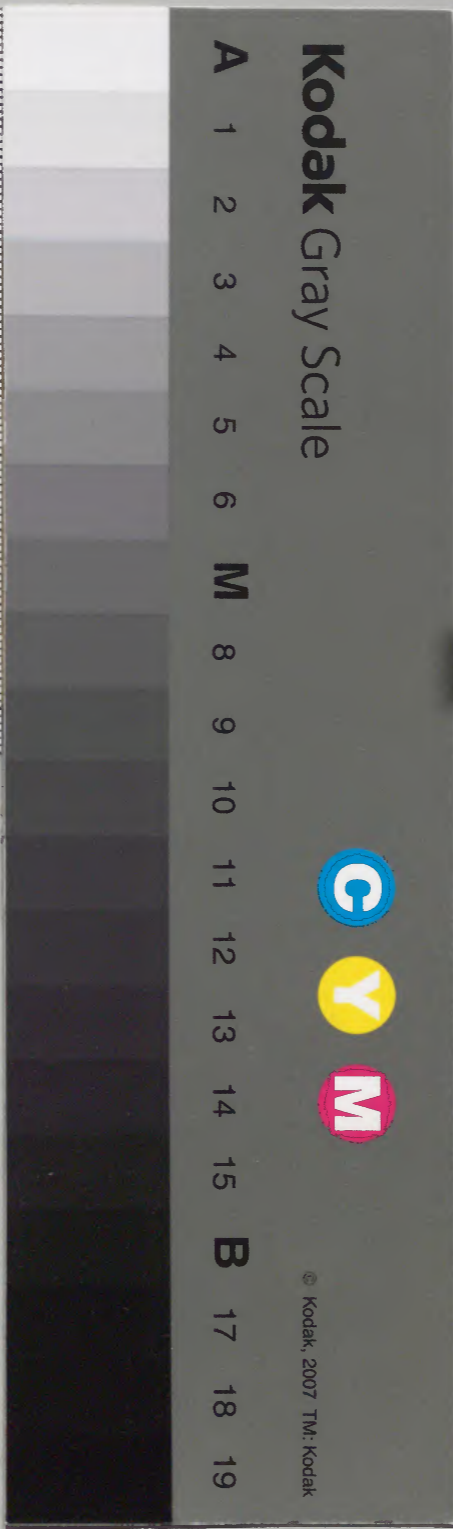
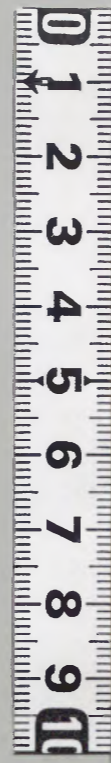
隋書 廿之廿二



		九〇	漢書門
二〇	四〇	三〇	
冊	架	函	號類

六〇	五〇	漢書
函	二〇	
架	冊	號類

内閣文庫	
番號	漢 5050
冊數	20(7)
函號	280 71



綴じ部(喉部分)の文字など開きが不鮮明な箇所あり

志第十五

隋書

太尉揚州都督監修國史上柱國趙

國公匡長孫元壽奉

勅撰

天文中

二十八舍

東方角二星為天闕其間天門也其內天庭也故黃道經
其中七曜之所行也左角為天田為理主刑其南為太陽
道右角為將主兵其北為太陰道蓋天之三門猶房之四
表其星明大王道太平賢者在朝動搖移徙王者行六四
星天子之內朝也揔攝天下奏事聽訟理獄錄功者也一

曰疏廟主疾疫星明六輔納忠天下寧人無疾疫動則多疾
氏四星王者之宿宮后妃之府休解之房前二星適也後
二星妾也將有徃役之事氏先動星明六則臣奉度人無
勞房四星為明堂天子布政之宮也亦四輔也下第一星
上將也次次將也次次相也上星上相也南二星君位北
二星夫人位又為四表中間為天衢之大道為天闕黃道
之所經也南間曰陽環其南曰太陽北間四陰間其北曰
太陰七曜由乎天衢則天下平和由陽道則主早喪由陰
道則主水兵亦曰天駟為天馬主車駕南星曰左驂次左
服次右服次右

廡又主開閉為畜藏之所也

房星明則王者明駭星大則兵起星離則人流又此
星曰鈎鈐房之鈐鍵天之管籥王閉藏鍵天心也王者孝
則鈎鈐明近房天下同心遠則天下不和王者絕後房鈎鈐
間有星及踈圻則地動河清心三星天王正位也中星西
明堂天子位為大辰主天下之賞罰天下變動心星具祥
星明大天下同暗則主暗前星為太子其星不明太子不
得代後星為庶子後星明庶子代心星變黑大人有憂有
則王失勢動則國有憂急角搖則有兵離則人流尾九星
後宮之場妃后之府上第一星后也次三星夫人次星嬪
妾第三星傍一星名曰神宮解衣之內室尾亦為九子星

色欲均明大小相承則後宮有叙多子孫星微細暗后有
憂疾踈遠后失勢動搖則君臣不和天下亂就聚則大水
箕四星亦後宮死后之府亦曰天津一曰天雞主八風凡
日月宿在箕東辟翼軫者風起又主口舌主客蠻夷胡貉
故蠻胡將動先表箕焉星大明直則穀熟內外有差就聚
細微天下憂動則蠻夷有使來離徙則人流動不出二

日大風

北方南斗六星天廟也丞相太宰之位主褒賢進士稟授
爵祿又主兵一曰天機南二星魁天梁也中央二星天相
也北二星杓天府也亦為天子壽命之期也將有

之事占於斗斗星盛明王道平和壽祿行吉用動搖天子
愁兵起移徙其臣逐牽牛六星六之關梁主犧牲事其北
二星一曰即路一曰聚火又曰一星王道路次二星主
關梁次三星主南越搖動變色則占之星明六王道昌關
梁通牛貴怒則馬貴不明失常穀不登細則牛賤中星移
上下午多死小星二牛多殺又曰牽牛星動為牛災婦女
四星天之少府也須賤妾之稱婦職之卑者也主布帛
製嫁娶星明天下豐文功昌國充富小暗則國藏虛動
則有嫁娶出納裁製之事虛二星冢室之官也主北方主
邑居廟堂祭祀祝禱事又主死喪哭泣危二星主天府天

庫架屋餘曰虛曰生不明客有誅動則王者作宮殿有土
功墳墓四星屬危之下主死喪哭泣為墳墓也星不明天
下旱動則有喪宮室二星天子之宮也一曰玄宮一曰清
廟又為軍禮之府及土功事星明國昌小不明祠祀鬼神
不享國家多疾動則有土功兵出野離宮六星天子之別
宮主隱藏休息之所東壁二星主文章天下圖書之秘府
也主土功星明王者興道術行國多君子星失色大小不
同王者好武經士不用圖書隱星動則有土功離徙就聚
為田宅事

西方奎十六星天之武庫也一曰天豕亦曰封豕主以兵

禁暴又主溝瀆西南六星所謂天豕自亦曰大將欲其
若帝淫佚政不平則奎有角角動則有兵不出年中或有
溝瀆之事又曰奎中星明水火山出婁三星為天獄主死牧
犧牲供給郊祀亦為興兵聚眾星明天下平和郊祀太享多
子孫動則有聚眾星直則有執主之命者就聚國不安胃
三星天之厨藏主倉廩五穀府也明則和平倉實動則有
輸運事就聚則穀貴人流昂七星天之耳目也主西方主
獄事又為旄頭胡星也又三喪昂畢間為天街天子出旄
頭空畢以前驅此其義也黃道之所經也昂明則天下平
獄平昂六星皆明與六星等大水七星黃兵大起一星亡

為兵喪搖動有大臣下獄及白衣之會大而數盡動老跳
躍者胡兵入起一星獨跳躍餘不動者胡欲犯邊境也畢
八星主邊兵三六獵其八星曰天高一曰邊將主四夷之
尉也星明大則遠夷來貢天下安失色則邊亂一星亡為
兵喪動搖邊城兵起有讒臣離從天下獄亂就聚法令酷
附耳一星在軍下主聽得失伺愆邪察不祥星盛則中國
微有盜賊邊候驚外國及鬪兵連年若移動佞護行兵大
起邊尤其月入畢多兩首備三星為二軍之候行軍之藏
府主葆旅也斂萬物明則軍儲盈將得勢動而明盜賊羣
行葆旅起動移將有逐者參十星一曰參伐一曰大辰一

曰天市一曰鉞鉞主斬刈又為天獄主殺伐又主權衡所
以平理也又主邊城為九譯故不欲其動也參白獸之體
其中二星橫列三將也東北曰左肩主左將西北曰右肩
主右將東南曰左足主後將軍西南曰右足主偏將軍故
黃帝占參應七將中央三小星曰伐天之都尉也主胡鮮
卑戎狄之國故不欲明七將皆明大天下兵精也王道缺
則其角張伐星明參星大星皆謀兵起參星失色軍散
參星角動指邊候有急天下兵起又曰有斬伐之事參星
移客伐主參左是入主井中兵大起秦大水井右有喪山石
為怪參星差戾主臣貳

南方東井八星天之南門黃道所經天之孛族主水衡事
法令所取平也王者用法平則井星明而端列鉞一星附
井之前主伺淫奢而斬之故不欲其明明與井齊則用鉞
大臣有斬者以鉞殺也月宿井有風雨與鬼五星天目也
主視明察姦謀東北星主積焉東南星主積兵西南星主
積布帛西北星主積金玉隨變口之中火為積戶主死喪
祀祀一曰欽質主誅斬鬼星明大穀成不明人散動而光
上賦斂重徭役多星從人愁政令急鬼質殺其忽忽不明
則安明則兵起大臣誅柳八星天之厨宰也主尚食和滋
味又主雷雨若女主騎奢一曰天相一曰天庫一曰注又

主木功星明大臣重慎國安厨食具注舉首王命與輔佐
出星直天下謀伐其主星就聚兵滿國門七星七星一名
天都主衣裳文繡又主急兵守盜賊故欲明星明王道昌
闇則賢良不處天下空天子疾動則兵起離則易政張六
星主珍寶宗廟所用及衣服又主天厨飲食賞賚之事星
明則王者行五禮得天之中動則常資離徙天下有逆人
就聚有兵翼一十二星天之樂府主俳倡戲樂又主兵狄
遠客有海之賓星明大禮樂興四夷賓動則蠻夷使來離
徙則天子舉兵軫四星主冢室輔臣也主車騎主戰任有
軍出入皆占於軫又主風主死喪軫星明則車馬備動則

車騎用離從天子愛就聚兵大起轄星傳軫兩傍主王侯
左轄為王者同姓右轄為異姓星明兵大起遠軫凶軫轄
與南蠻侵車無轄國王愛長沙一星在軫之中主壽命明
則主壽長子孫昌

右四方二十八宿并輔官一百八十二星

星官在二十八宿之外者

庫樓十星其六六星為庫南四星為樓在角南一曰天庫
兵車之府也旁十五星三三而聚者柱也中央四小星衡
也主陳兵又曰天庫空則兵四合東北二星曰陽門主守
隘塞也南門二星在庫樓南天之外門也主守兵平星

大星一星在軫之象也天門二星在

二曰折威主斬殺頓頑二星在折威東南

謂偽也彌官二十七星在氏南若天子武

賁三宿衛

星騎陣將軍騎將也南三星車騎車騎

之將也陣車

在騎官東北革車也積卒十二星在房

心南主為衛

守之近臣誅從官二星在積卒西北

龜五星在尾南以占吉凶傳說一星在尾後傳說主

言祝巫官也豈比之聲也主王后之內祭祀以祈子孫

廣求胤嗣詩云克祀以弗無子此之象也星明六王

者多子孫魚一星後河中主陰事知雲雨之期也星

不明則魚多亡若動搖則大水暴出出漢中則上魚

多死梓三星在箕給庖春客星入梓曰天下有冬心糠

一星在箕舌前梓一蠶十四星在南斗南蠶為水為歸

太陰有星守之白衣王有水令農丈人一星在南三西

南老農主稼穡也狗一在南斗魁前主吹守天田九星

在牛南羅堰九星在東垣馬也以壅畜水潦灌漑溝

渠也九坎九星在牽坎溝渠也所以導達泉源疏瀹

瀛溢通溝洫也九坎閘星曰天池一曰三池一曰天海

主灌漑事九坎東列星星曰齊齊北二星曰趙趙北

一星曰鄭鄭北一星曰東一星曰周周東南北列一

星曰秦秦南一星曰晉晉北星

北一星曰魏魏西一星楚南一星曰燕

以其國秦代東三星南曰離瑜離圭衣也瑜于飾省

婦人之服星也虛南一星曰哭哭東一星曰泣泣哭比目近

墳墓泣南十三星曰城如貫索北三坎夷一零匈奴

敗曰四星在虛危南災他星守之飢兵起危南二星

曰蓋屋主治宮室之虛梁四星在蓋屋南主園陵

廟非人所亂故曰星至南六星曰雷電室西南二星曰

土功吏三司過度三星曰土公土公西南五星曰

磴磴南四星曰皆在壘辟北羽於四十五星在營

室南一曰天倉主
又主真之也
十二星在

林北羽林之垣馬
重宿為營
有在三言
中

言宿為兵走淡
自危
一星在至
林

宿之者宿在
落天之者
師明猶宿
門

也長安
落門以象北也
主非常以候兵右
下星

一曰
北落西北有十星曰天鏡北落西南

一曰
北落東南九星曰八魁主張禽獸
客

魁西北三星曰缺質一曰缺鉞有星入之

七星曰外屏外屏南七星曰天溷而則也

八溷南一星曰土司主水土之事也故又

如禍殃也客星入之多主功天下大疾婁東五星曰左更

山虞也主澤藪竹木之屬亦主仁智婁西五星曰右更

師也主養牛馬之屬亦主禮義二更秦爵名也天君六星

在婁南倉穀所藏也星南而大歲孰西南四星曰天庾積

厨粟之所也天困土在星南困倉廩之屬也主給御糧也星

見則困倉實不見則虛天庾四星在昴南一曰天庾主畜黍稷以

供饗祀春秋所謂御稟此之象也天苑十六星在昴南天子之

苑囿養禽獸之所也主馬牛羊星明則生馬弱希則死苑西六

星曰芻藁以供牛馬之食也一曰天積天子之藏府也星盛則歲

豐穰希則貧財散苑南十二星曰天園植果菜之所也畢附

耳南八星曰天節主使臣之權持者也天節下九星曰九州殊口曉方俗之官通重譯者也畢柄西五星曰天陰參旗九星在參西一曰天旗一曰天弓主司弓弩之張候變御難玉井四星在參左足下主水漿以給厨西南九星曰北游天子之旗也玉井東南四星曰軍井行軍之井也軍井未達將不言渴名取此也屏四星在屏東潮也主觀天下客星入之四足蟲大疾天則四星在屏東潮也主觀天下疾病天失一星在則南色黃則吉他色皆凶軍市十三星在參東南天軍貿易之市使有無通也野雞一星主變怪在軍市中軍市西南一星曰丈人丈人東一星曰子子東

二星曰孫東井西南四星曰水府主水之官也東井南垣之東四星曰四瀆江河淮瀆之精也狼一星在東井東南狼為野將主侵掠色有常不似變動也角而變色動搖盜賊萌胡兵起人相食躁則人主不靜不居其宮馳騁天下北七星曰天狗主守財狐九星在狼東南天弓也主備盜賊常向於狼狐矢動移不如常者多盜賊胡兵大起狼狐張害及胡天下班亂又曰天弓張天下盡亡主與臣相謀狐南六星為天社昔共工氏之子句龍能平水一故祀以配社其精為星老人一星在狐南一曰南極當以秋分之日見二景春分之夕而沒二一見則化平主壽昌亡則君危

代二帝以秋分後之南郊柳南六星曰外屏南一星曰
天紀主禽獸之齒稜五星在七星南稜農正也取乎百穀
之長以為號也張南十四星曰天廟天子之祖廟也客星
守之祠官有憂冀南五星曰東區蠻夷星也彭南二十二
星曰器府樂器之府也青丘七星在軫東南蠻夷之國號
也青丘西四星曰土司空主界域亦曰司徒土司空北二
星曰軍門主營候豹尾威旗

自攝提至此大凡二百五十四宮一千二百八十
三星并二十八宿輔官名曰經星常宿遠近有度
小大有差苟或失常實表災異

天漢起東方經尾箕之間謂之漢津乃分為二道其南經
傳說魚天龠天弁河鼓其北經龜貫箕下次絡南斗魁左
旗至天津下而合南道乃西南行又分夾匏瓜絡人星杵
造父騰蛇王良傳路閣道北端太陵天船卷舌而南行絡
五車經北河之南入東井水位而東南行絡南河關立天
狗天紀天稷在七星南而沒

天占

鴻範五行傳曰清而明者天之體也天忽變色是謂易常
天裂陽不足是謂臣強下將害上國後分裂其下之主當
之天開見光流血滂滂天裂見人兵起國亡天鳴有聲至

尊漢且驚皆亂國之所生也

漢惠帝二年天開東北長三十餘丈廣十餘丈後有呂氏變亂

晉惠帝大安二年天中裂穆帝永平五年又裂廣數丈並有聲如雷其後皆有兵革之應

七曜

日循黃道東行一日一夜行一度三百六十五日有奇而周天行東陸謂之春行南陸謂之夏行西陸謂之秋行北陸謂之冬行以成陰陽寒暑之節是故傳云日為太陽之精主生養恩德人君之象也又人君有瑕必露其隱以告

示惡故日月行有道之國則光明人君吉昌百姓安寧日變色有軍軍破無軍喪族王其君無德其臣亂國則日赤無光日失色所臨之國不昌日晝昏行人無影到暮不止者上刑急下人不聊生不出一年有大水日晝昏烏鳥群鳴國失政日中烏見主不明為政亂國有白衣會日中有黑子黑氣黑雲下三年五臣廢其主日食陰侵陽臣掩君之象有亡國有死君有大水日食見星有殺君天下分裂王者脩德以禳之

月者陰之精也其形圓其質清日光照之則見其明日光所不照則謂之魄故月望之日日月相望人居其間盡觀

其明故形圓也二絃之日日照其側人觀其傍故半明半
 魄也晦朔之日日照其表人在其裏故不見也其行有遲
 疾其極遲則日行十二度強極疾則日行十四度半強遲
 則漸疾疾極漸遲二十七日半強而遲疾一終矣又月行
 之道斜帶黃道十三日有奇在黃道表又十三日有奇在
 黃道裏表裏極遠者去黃道六度二十七日有奇陰陽一終
 張衡云對日之衝其大如日日光不照謂之闇虛闇虛逢
 月則月食值星則星本曆家月望行黃道則值闇虛矣
 值闇虛有表裏深淺故食有南北多少日為太陰之精以之
 配日女主之象也以之比德刑罰之義列之朝廷諸侯大臣

之類故君明則月行依度臣執權則月行失道大臣用事
 兵刑失理則月行乍南乍北女主外戚擅權則或進或退
 月變色將有殃月晝明姦邪並作君臣爭鬪女主失行陰
 國兵強中國饑天下謀僭數月重見國以亂亡
 歲星曰東方春木於人五常仁也五事貌也仁虧貌恭逆
 春令傷木氣則罰日歲星歲星盈縮曰命國曰所君
 又外國有德厚五穀豐昌不可伐對為德威乃有殃威
 星安靜中度吉盈縮失次外國有變不可舉事用兵又曰
 人主出象也色欲日光潤澤德合曰進退如度矣邪
 息變色亂行主無福又主福主大司典三齊兵主司大

下諸侯人君之過三歲五穀赤而角不國昌亦苦而沉不
野大穰

然惑曰南方夏火禮也視也禮虧視失逆夏令傷火氣罰
見於氣然惑法便行無常出則有兵久則兵散巨舍命國
為亂為賊為盜為變為飢為兵居國受殃環繞勾已亡之用
動搖變色乍前乍後乍左乍右不殃愈甚不南丈夫北女
子喪周旋止息乃為死喪寇亂不野亡地不失行而速兵
聚不順之戰勝之曰焚惑主大鳩臚主死喪主司空又
為司馬主楚兵越以南又司天下羣臣之過司驕奢主亂
妖孽主歲成敗六曰然惑不動兵不戰有誅將不出色亦

怒逆行成鉤已戰凶有圍軍鉤已有芒角如鋒刃人主無
出宮下有伏兵亡大則人民怒君子違違小人浪浪不有
亂臣則有大喪人欺吏欺王又為外則兵內則理政為
天子之理也故曰雖有明天子必視然惑所在不守犯
太微軒轅必星房心主命惡之

填星曰中央季夏土信也思心也仁義禮智信為主
言視聽言心為故故四星皆失填乃為之動動而盈侯土
不寧縮有軍不復所居之宿國言得地及女子有福不可
伐去之失地若有女憂居宿父國福厚易則薄失次而上
二三宿曰星有三命不成不乃大水失次而下曰縮后星

不歲不復不乃天裂若地動一曰填為黃帝之德女主之
象主德厚安危存亡之機司天下女主之過又曰天子之
星也天子失信則填星大動

太白曰西方秋金義也言也義虧言失逆秋令傷金氣罰
見太白太白進退日候兵高埤遲速靜躁見伏日兵皆象
之吉亦出西方失行夷狄敗出東方失行中國敗未盡期
日過參天病道國若經天天下華人更王是謂亂紀人
民流亡晝與日爭明強國弱小國強女主昌又曰太白大
臣其號上公也大司馬位謹候此

辰星曰北方冬水智也聽也智虧聽失逆冬令傷水氣罰

見辰星辰星見主刑主廷尉主燕趙又為燕趙代以北方

相之象亦為殺伐之言水戰鬪之象又曰軍於野辰星為偏

將之象無雷主刑事和陰陽應不時不和出失刀行寒暑

失刀節邦當饑饉山不出言謂擊卒兵大起在於房心

閣地動亦曰石皇出入躁疾皆主夷狄又曰變夷山星亦

主刑法以得星色黃而小地大動

凡五星有也大谷依行而順時應節色變有類

凡青皆比參存大星也更比參右肩曰比狼星黑

比奎大星不失應四吐時者吉色害行凶

星所出也辰其兩國為得位者歲星曰德熒

恒填星有福太白丘強辰日陰陽和所行所直之辰
也而有角者勝其名也室者昭也居實者德也居虛無德
行勝已行得盡勝之營室為清廟歲星廟也心
感廟也南斗為文太室也填星廟也亢為疏廟太
星官辰星廟也五星三行至其廟謹候丁命
丁精降于地為人歲星降為書臣熒惑
戲填星降為老人婦女太白降為仕夫
為婦人吉凶之應隨其象告
為內亂饑與水合為變謀而西事與火
合為白衣之會合關國有內亂野有破

軍為水太白在南歲星在北名曰牡年穀大熟太白在北
歲星在南年或有或無火與金合為爍為喪不可舉事用
兵從軍為軍憂離之軍却出太白陰分宅出其陽偏將戰
與土合為憂主孽與水合為北軍用兵舉事大敗一曰火
與水合為粹不可舉事用兵土與水合為壅沮不可舉事
用兵有覆軍下師一曰為變謀更事必為旱與金合為疾
為白衣會為內兵國亡地與木合國饑水與金合為變謀
為兵憂入太白中而上出破軍殺將客勝下出客亡地視
旗所指三命破軍環繞太白若與鬪大戰客勝
凡木火土金與水鬪皆為戰兵不在外皆為內亂凡同舍

為合相陵為鬪二星相近其殃大相遠無傷七寸目內必
之

凡月蝕五星其國亡歲以饑災惑以亂填以殺太白以強
國戰辰以女亂

凡五星入月其野有丞相太白將僂

凡五星所聚其國王天下從歲辰義從受惑辰禮從填辰

重從太白辰兵從辰辰法各辰其事致天下也三星若合

是謂驚立絕行其國外內有兵天喪人民改立侯王四星

若合是謂太陽其國兵喪並起君子憂小人流五星若合

是謂易行有德受慶改立王者奄有四方子孫蕃昌亡德

受殃離其國家滅其宗廟百姓離去被蒲四方五星皆大
其事亦大皆小事亦小

凡五星色其圜白為喪為旱赤中不平為兵為憂青為水

黑為疾疫為多死黃為吉皆角赤犯我城黃地之爭白哭

泣聲音有兵憂里有水五星同色天下偃兵百姓安寧歌

儂以行不見災疾五穀蕃昌

凡五星為政緩則不行急則過分逆則口災惑緩則不入

急則不出違道則占墳緩則不還急則過舍逆則口太白

緩則不出急則不入逆則占辰星緩則不出急則不入非

時則占五星不失行則年穀蕃昌

凡五星分天之中積于東方中國積于西方外國用兵者
利辰星不出太白為客其出太白為主出而與太白不相
從及合出一方為格野有軍不戰吾星為五德之主其行
或入黃道裏或出黃道表猶月行出有陰陽也終出入五
常不可言等數也其東行曰順西行曰逆順則疾逆則
遲通而率之終為東行矣不東不西曰留與日相近而不
見曰伏伏與日同度曰合其留行逆順掩合犯法陵變色
芒角凡其所主皆以時政五常五官五事之得失而見其
變水火土三星行遲方半經天其初皆與日合度而後順
行漸遲追日不及晨見東方行去日稍遠朝時近中則留

留經且過中則逆行逆行至夕時近中則又留留而又順
先遲漸速以至於夕伏西方乃更與日合
金水二星行速而不經天自始與日合之後行速而先日
夕見西方去日稍遠夕時欲近南方則漸遲遲極則留
留而近日則逆行而合日在于日後晨見東方逆極則留
留而後復遲極去日稍遠且時欲近南方則速行以追日
晨伏于東方復與日合此五星合見遲速逆順留行之大
經也昏日者陰陽之大分也南方者太陽之位而天地之
經也七曜行至陽位當天之經則虧是留逆而不居焉此
天之常道也三星經天二星不經天三天兩地之道也

凡五星見伏留行逆順遲速應曆度者為得其行政合于
常違曆錯度而失路盈縮者為亂行亂行則為天夫善字
而有亡國革政兵饑喪亂之禍云古曆五星並順行秦曆
始有金火之逆又廿五並時自有差異漢初測候乃知五
星皆有逆行其後相承罕能察至後魏末清河張子信學
藝博通尤精曆數因避葛榮亂隱於海島中積三十許年
專以渾儀測候日月五星差變之數以筭步之始悟日月
交道有表裏遲速五星見伏有感召向背言日行在春分
後則遲秋分後則速合朔月在日道裏則日食若在日道
外雖交不虧月望值交則虧不閔表裏交日行遇木火土

金四星向之則速背之則遲五星行四方列宿各有所好
惡所居遇其好者則留多行遲見且遇其惡者則留少行
速見遲與常數並差少者差至五度多者差至三十許度
其辰星之行見伏尤異晨應見在雨水後立夏前夕應見
在處暑後霜降前者並不見啓蟄立夏立秋霜降四氣之
內晨夕去日前後三十六度內十八度外有木火土金一
星者見無者不見後張胃玄劉孝孫制焯等依此差度為
定入交食分及五星定見定行與天密會皆古人所未得
也梁奉朝請祖暅天監中受詔集七天官及圖緯舊說撰
天文錄三十卷逮周氏克梁獲庾季才為太史令撰靈臺

秘苑一百二十卷占驗益備今略其雜星瑞星妖星客星
流星及雲氣名狀次之於此云

瑞星

一曰景星如半月生於晦朔助月為
或曰有三星在赤方氣與青方氣相
亦名德星二曰周伯星黃色煌煌然
所見之國大昌三曰
含譽光耀似慧喜則名譽射

星雜變

一曰星晝見若星與日並出名曰嫁
星與日爭光武且
弱文且強女子為王去邑為喪在野
兵又曰臣有姦心

上不明臣下從橫大水浩洋又曰星晝見虹不滅臣人生
明星奪日光天下有立上一曰恒星不見恒星者在位人
君之類不見者象諸侯之背畔不佐王者奉順法度無君
之象也又曰恒星不見主不嚴法度消又曰天子失政諸
侯橫暴又曰常星列宿不見象中國諸侯微滅也二曰星
闕星闕天下大亂四曰星搖星搖人衆將勞五曰星墮天
星墮下陽失其位災害之萌也又曰衆星墜人失其所也
凡星所墜國易政又曰星墜當其下有戰場天下亂期三
年又曰奔星之所墜其下有兵列宿之所墜滅家邦衆星
之所墜衆庶亡又曰填星墜海水沃黃星騁海水躍又曰

黃星墜海水傾亦曰驥星墜而渤海決星墜如雨天子微
諸侯力政五伯代興更爲監主衆暴寡大并小又曰星辰
附離天猶庶人附離王者也王者失道綱紀廢下將畔去
故星畔天而墮以見其象國有兵凶則星墜爲鳥獸天下
將亡則彗爲飛蟲天下大兵則星墜爲金鐵天下有水則
星墜爲土國主亡有兵則星墜爲草木兵起國主亡則星
墜爲沙星墜爲人而言者善惡如其言又曰國有大喪則
星墜爲龍

妖星

妖星者五行之氣五星之變各見其方以爲殃各以其

日五色占知何國吉凶決矣行見無道之國失禮之邦爲
兵爲饑水旱死亡之徵也又曰凡妖星所出形狀不同爲
殃如一其出不過一年若三年必有破國屠城其君死天
下大亂兵士亂行戰死於野積尸從橫餘殃不盡爲水旱
兵飢疾疫之殃又曰凡妖星出見長大災深期遠短小災
淺期近三尺至五尺期百日五尺至一丈期一年一丈至
三丈期三年三丈至五丈期五年五丈至十丈期七年十
丈以上期九年審以察之其災必應彗星世所謂掃星本
類星末類彗小者數寸長或竟天見則兵起大水王掃除
除舊布新有五色各依五行本精所主史臣案彗躰無光

傳日而為光故夕見則東指晨見則西指在日南北皆隨
目光而指頓挫其芒或長或短光芒所及則為災又曰孛
生彗之屬也偏指曰彗芒氣四出曰孛孛者孛然非常惡
氣之所生也內不有大亂則外有大兵天下合謀闇蔽不
明有所傷害晏子曰君若不改孛星將出彗星何懼乎由
是言之災甚於彗

歲星之精流為天棊天槍天猾天衝國皇反登一曰天棊
一名覺星或曰天格本類星末銳長四丈主滅兵主奮爭
又曰天棊出其國凶不可舉事用兵又日期三月必有破
軍拔城又曰天棊見女主用事其平者為主人二曰天槍

主補制或曰攬雲如牛槍雲如馬亦曰如槍左右銳長數
丈天攬本類星末銳長丈三曰天猾主招亂又曰人主自
恣逆天暴物則天猾起四曰天衝狀如人蒼衣赤首不動
主滅位又曰衝星出臣謀主武卒殺又曰天衝抱極逆帝
前血濁霧下天下寃五曰國皇或曰機星散為國皇國皇
之星大而赤類南極老人星也主滅姦主內寇難見則兵
起天下急或云去地一二丈如炬火狀後客星內亦有國
皇名同而占狀異
六曰反登主夷分皆少陽之精司徒之類青龍七宿之域
有謀反若恣虐為害主失春政者以出時衝為期皆主君
徵也

癸惑之精流為析旦蚩尤旗昭明司危天攬一曰析旦或
曰昭旦主弱之符又曰析旦橫出彖權百尺為相誅滅二
曰蚩尤旗或曰旋星散為蚩尤旗或曰蚩尤旗五星盈縮
之所生也狀類彗而後曲象旗或曰四望無雲獨見赤雲
蚩尤旗也或曰蚩尤旗如箕可長二丈末有星又曰亂國
之王眾邪並積有雲若植籜竹長黃上白下名曰蚩尤旗
主誅逆國又曰帝將怒則蚩尤旗出又曰虐王反度則蚩
尤旗出或曰本類星而後委曲其像旗幡可長二三丈見
則王者旗鼓大行征伐四方兵大起不然國有大喪三曰
昭明者五星變出於西方名曰昭明金之氣也又曰赤彗

分為昭明昭明滅光象如白七芒故以為起霸之徵或
曰彗星散為昭明又曰西七有星皆之去地可六丈而有
光其類太白數動彗之中是謂西方之野星名曰昭明
出則兵大起其出也下有彗出南方則西方之邦失地或
曰昭明如太白不行主起有德又曰西方有星大而白有
角目下視之名曰昭明金之精出則兵大起若守房心國
有喪必有屠城昭明下則為天狗所下者六戰流血四曰
司危或曰彗星散為司危又曰白彗之氣分為司危司危
平以為彗彗之徵或曰司危生矢有毛兩角又曰司危星
類太白數動彗之而赤司危山強國盈主擊強侯兵也又

曰司危見則主失法則八年家傑起天子以不義失國有聲之臣行主德也又曰司危則其下國相殘賊又曰司危星出正西西方之野星去可六丈大而白類太白一曰見兵起強又曰司危出則其下有兵衝不利五曰天攬其狀白小數動是謂攬星一名斬星天攬主殺時又曰天攬見女星用事者其本為王人又曰天攬出其下相攬為饑為兵赤地千里枯骨籍籍亦曰天攬出其國內亂又曰太陽之精赤鳥七宿之域有謀反恣虐為害主失夏政填星之精流為五殘六賊獄漢大賁昭星絀流弗星旬始擊咎一曰五殘或曰旋星散一五殘亦曰彗星散為五殘

嘉靖二十六年

故為毀敗之徵或曰五殘五分亦曰一本而五枝也期九年姦與三九二十七大亂不可禁文曰五殘者五行之變出於東方五殘木之氣也曰五鋒又曰五殘星出運東東方之野星狀類辰星可去地六七丈大而白主車亡或曰東方有星望之去地可六又大而赤察之中青或曰星表青氣如暈有毛其類歲星是謂東方之野星名曰五殘出則兵大起其出也下有出北則東方之邦失地又曰五殘出四星虛天子有急兵或曰五殘大而赤數動察之有青文曰五殘出則兵起二曰六賊者五行之氣出於南方或曰六賊火之氣也或曰賊星形如彗又曰南方有

星散之可去地六文赤而數動察之有光其類熒惑是謂南方之野星名曰六賊出則兵起其國亂其出也下有喪出東方則南方之邦失地又曰六賊星見出正南南方之星去地可六丈大而赤數動有光三曰獄漢一曰咸漢或曰權星散為獄漢又曰咸漢者五行之氣出於北方水之氣也獄漢書中赤表下有三星從橫主逐王刺王又曰北方有星散之可去地六丈大而赤數動察之中青黑其類辰星是謂北方之野星名曰咸漢出則兵起其下有喪出西方則北方之邦失地又曰獄漢動諸侯驚出則陰橫四曰大貴主暴衝又曰昭星滅邦六曰紕流動天下教主

素書下卷 卷之四 二五

逃又曰紕流主自理無所逃七曰弟星在東南本有星未類弟所當之國實受其殃八曰旬始或曰樞星散為旬始或曰五星盈縮之所生也亦曰旬始妖氣又曰旬始蚩尤也又曰旬始出於北斗旁如彗然其怒青黑象伏鼈又曰黃慧分為旬始旬始者今起也狀如雄鷄土舍陽以文白接精象鷄故以為立主之題期十年聖人起代又曰旬始主爭兵主亂主拉橫又曰旬始照其下必有滅王五姦爭作暴骨積骸以子續食見則臣亂其作諸侯為虐又曰常以戊戌日視五車及天軍天庫中有奇怪曰旬始狀如鳥有喙而見者則兵大起攻戰當其首者破死又曰出

見北斗聖人受命天子壽王者有福九曰警咎出臣下主
一曰臣禁主主大兵又曰土精斗七星之域以長四方司
空之位有謀反恣虐者占如上○太白之精散為天杵天
杵伏靈大敗司殺天狗天殘卒起二曰天杵主牂羊二曰
天杵主擊殃二曰伏靈主煩讓伏靈出天下亂復人四曰
大敗主鬪或曰大敗出擊咎謀五曰司殺主見妖六曰
天狗亦曰五星氣合之繼又出西南金火氣合名曰天狗或
曰天狗星有毛旁有短彗下如狗形者主徵兵主討賊亦
曰天狗流五將鬪又曰西北方有星長三丈而出水金
氣交名曰天狗亦曰西北三星大而白名曰天狗見則大

兵起天下饑人相食又曰天狗所下之國必有大戰破軍
殺將伏尸流血天狗食之皆期一年中二年遠二年各以

其所下之國以占吉凶

後流星內天狗
名同占狀小異

七曰天殘主貪殘

八曰卒起卒起見禍無時諸變有萌臣運柄又曰少陰之
精大司馬之類白獸七宿之域有謀反若恣虐為言主失
秋政者期如上占禍亦應之○辰星之精散為枉矢破女
拂樞滅寶繞廷驚理大奮祀一曰枉矢或曰填星之變為
枉矢又曰機星散為枉矢亦曰枉矢五星盈縮之所生也
弓弩之像也類大流星色蒼黑蛇行望之如有毛目長數
匹著天主反萌主射愚又曰黑彗分為枉矢在矢者射是

也枉覓謀反之兵合射所誅亦為以亂伐亂又曰人君
暴尊已則有枉矢動亦曰枉矢類流星望之有尾目是
一匹布皎皎著天見則大兵起大將出弓弩用期二年曰
枉矢所觸天下之所伐射滅之象也二曰破女破女若見
君臣皆誅主勝之符三曰拂樞拂樞動亂駭擾無調時又
曰拂樞主制時四曰滅寶滅寶起相得之又曰滅寶主伐
之五曰繞廷繞廷主亂率六曰驚理驚理主相署七曰大
奮祀大奮祀主招邪或曰大奮祀出主安之太陰之精亥
武七宿之域有謀反若恣虐為害主失冬政者期如上占
禍亦應之又曰五精潛潭皆以類逆所犯行災時指下臣

承類者乘而害之 背滅亡之徵也入天子宿主滅諸侯五
百謀 雜妖

一曰天鋒天鋒彗象彗鋒者也主從橫天下從橫則天鋒
星見二曰燭星狀如太白其出也不行見則不久而滅或
曰主星上有二彗一出燭星所出邑反又曰燭星所燭者
城邑亂又曰燭星所出有大盜不成三曰蓬星一名王星
狀如夜火之光多即至四五少即一二亦曰蓬星在西南
脩數丈左右兌出而易處又曰有星其色黃白方不過三
尺名曰蓬星又曰蓬星狀如粉絮見則天下道術士當有

出者布衣之士貴天下太平五穀成又曰蓬星出北斗諸
侯有奪地以地亡有兵起星所居者期不出三年又曰蓬
星出太微中天子立王四曰長庚狀如一匹布者天見則
兵起五曰四填星出四隅去地六丈餘或曰四填去地可
四丈或曰四填星大而赤去地二丈當以夜半時出四填
星見十月而兵起又曰四填星見四隅皆為兵起其下六
曰地維藏光地維藏光者五行之氣出於四季土之氣也
又曰有星出大而赤去地二三丈如月始出謂之地維藏
光四隅有星望之可去地四丈而赤黃搖動其類填星是
謂中央之野星出於四隅名曰地維藏光出東北隅天

下大水出東南隅天下大旱出西南隅則有兵起出西北
隅則天下亂兵大起又曰地維藏光見下有亂者亡有德
者昌七曰女帛女帛者五星氣合變出東北水木氣合也
又曰東北有星長三丈而出名曰女帛見則天下兵起若
有大喪又東北有大星出名曰女帛見則天下有大喪八
曰盜星盜星者五星氣合變出東南火木氣合也又曰
東南有星長三丈而出名曰盜星見則天下有大盜多寇
賊九曰積陵積陵者五星氣合之變出西北金水氣合也
又曰西南有星長三丈名曰積陵見則天下隕霜兵大起
五穀不成人饑十曰端星端星者五星氣合之變出與金

木水火合於四隅又四隅有星大而赤察之中黃數動長
可四丈此土之氣効於四季名曰四隅端星所出兵大起
十一曰昏昌有星出西北氣青赤以環之中赤外青名曰
昏昌則天下兵起國易政先起者昌後起者亡高十丈
亂一年高二十丈亂二年高三十丈亂三年十二曰莘星
有星出西北狀如右環二名山勤一星見則諸侯有失地
西北國十三曰白星有如星非星狀如削瓜有勝兵名曰
白星白星出為男詎十四曰菟昌西北菟昌之星有赤青
環之有殃有青為水 此星見則天下改易十五曰格澤狀
如炎火又曰格澤星 也上黃下白從地而上下大上銳見

則不種而穫又曰不有土功必有大客鄰國來者期一年
二年又曰格澤氣赤如火炎熒中天上下同色東西緝天
若於南甚長可四五里此熒熒變見則兵起其下伏尸流
血期三年十六曰歸邪狀如 生非星如雲非雲或曰有兩
赤彗上向土有蓋狀如氣下連星或曰見必有歸國者十
七曰濛星夜有赤氣如牙旗長短四而西南最多又曰刀
星亂之象又曰徧天薄雲四方生赤黃氣長三尺乍見乍
沒尋皆消滅又曰刀星見天下有兵戰鬪流血或曰徧天
薄雲四方合有八氣蒼白色長三尺乍見乍沒

漢京房著風角書有集皇章所載妖星皆見於月旁互有

五色方雲以五寅日見各五星所生云

天槍星生箕宿中 天根星生尾宿中 天荆星生心

中 真若星生房宿中 天棣星生氏宿中 天樓星

亢宿中 天垣星生左角宿中

皆歲星所生也見以甲寅日其星感有兩青方在其旁

天陰星生軫宿中 琴若星生翼宿中 官張星生張宿

中 天惑星生七宿中 天雀星生柳宿中 赤若星生

鬼宿中 蚩尤星生 宿中

皆熒惑之所生也 在景寅日有兩赤方在其旁

上天伐 從星 天樞 天翟 天沸 荆莖

皆鎮星之所生也出在庚寅日有兩黃方在其旁

若星生參宿中 壘星生紫宿中 若慧星生畢宿中

竹慧星生昴宿中 四星生胃宿中 棣星生婁宿中

白翟星生奎宿中

皆大白之所生也出在庚寅日有兩白方在其旁

天美星生壁宿中 天龜星生室宿中 天杜星生危宿

中 天麻星生虛宿中 天林星生女宿中 天尚星生

牛宿中 端下星生斗宿中

皆辰星之所生也出以壬寅日有兩黑方在其旁

巳前三五星即五行氣所生皆出月左右方氣之中各

以其所生星將出不出日數期候之當其未出之前而見見則有水旱兵喪饑亂所指亡國失地王死破軍殺將

客星

客星者周伯老子王蓬萊國皇溫星凡五星皆客星也行諸列舍十二國分野各在其所臨之邦所守之宿以占吉

凶周伯大而色黃煌煌然見其國兵起若有喪天下饑衆

庶流亡去其鄉

端星中名狀與此同而占異

老子明大色白溥溥然所

出之國為饑豕凶為善為惡為喜為怒常出見則兵大起人主有憂王者以救除各則從消王蓬萊狀如粉絮拂拂

然見則其國兵起若有喪衣之會其邦饑亡之曰主

絮星色青而熒熒然所見之國風雨不如即焦旱物不生五穀不成登蝗蟲多國白三星出而大其色黃白望之有三星角見則兵起國多變若有水饑人主惡之衆庶多疾溫星色白而大狀如風動搖常出四隅出東南天下有兵將軍出於野出東北當有千王暴兵出西北亦如之山西南其國兵喪並起若有大水八饑又曰溫星出東南為大將軍服屈不能發者出於東以星散三千里出西北然見客星見其分若留止即以其色占吉凶星大事大星小事小星色黃得地色白有喪色青有憂色黑有死色赤有兵各以五色占之皆不出三年又曰客星入列宿中外言者各

以其所出部舍官名為廿六事所之者為其謀其下之國皆受其福以所守之舍為其期以五氣相賊者為其使
流星

流星天使也自上而降曰流自下而升曰飛大者曰奔奔亦流星也星大者使大星小者使小聲隆隆者怒之象也行疾者期速行遲者期遲大而無光者眾人之事小而光者貴人之事大而光者其人貴且眾也不明不滅者賊敗成也前大後小者恐憂也前小後大者喜事也蛇行者姦事也往疾者往而不返也長者其事長久也短者事疾也奔星所墜其下有兵無風云有流星見良久間乃入為大

風發屋折木小流星百數四面行者度人流移之象流星異狀名占不同今略古書及荊州占所載云

流星之星長二三丈輝然有光竟天其色白者主使也色赤者將軍使也流星有光其色黃白者從天墜有音如炬燹火下地野雉盡鳴斯天保也所墜國安有喜若水流星其色青赤名曰地鴈其所墜者起兵流星有光青赤其長二三丈名曰天鴈軍之精華也其國起兵將軍當從星所之流星暉然有光白長竟天者人主之星也主將相軍從星所之凡星如彗者為發謀起事大如桃者為使事流星大如缶其光赤黑有喙者名曰梁星其所墜之鄉有兵若

失地

飛星大如缶若彗後皎然白前卑後高此謂頓頓其所從者多死亡削邑而不戰有飛星大如缶若彗後皎然白前卑後高搖頭乍上乍下此謂降石所下民食不足飛星大如缶若彗後皎然白星滅後白者曲環如車輪此謂解銜其國人相斬為爵祿此謂自相齧食有飛星大如缶若彗其後皎然白長數丈星滅後白者化為雲流下名曰大滑所下有流血積骨有飛星大如缶若彗後皎然白漫漫然長可十餘丈而委曲名曰天刑一曰天飾將軍均封疆天狗狀如大奔星色赤有聲其止地類狗所墜望之如火

光炎炎衝天其上銳其下圓如數頃田處或曰星有毛旁

有短彗下有狗形者或曰星出其狀赤白有光下即為天

狗一曰流星有光見人面墜無言若有足者名曰天狗其

色白其中黃黃如遺火狀主候兵討賊見則四方相射千

里破軍殺將或曰五將鬪人相食所往之鄉有流血其君

失地兵大起國易政戒守禦餘占同前管頭有雲如壞山

墮所謂管頭之星所墮其下覆軍流血千里亦曰流星畫

墮名管頭

雲氣

瑞氣

一曰慶雲若煙非煙若雲非雲郁郁紛紛蕭索輪囷是謂慶雲赤白景雲此喜氣也太平之應一曰日光赤如龍狀聖人起帝受終則見

妖氣

一曰虹蜺日旁氣也斗之亂精主惑心主內淫主臣謀君天子誦后妃顯妻不二曰祥雲如狗赤色長尾為亂君為兵喪

志第十五

天文中

隋書二十一

志第十六

隋書二十一

太尉揚州都督監修國史上柱國趙國公臣長孫无忌等奉勅撰

天文下

十輝

周禮眡祲氏掌十輝之法以觀妖祥辨吉凶一曰侵謂陰陽五色之氣侵淫相侵或曰抱珥背璫之屬如虹而短是也二曰象謂雲如氣成形象雲如赤鳥夾日以飛之類是也三曰鑄日旁氣刺日形如童子所佩之鑄也四曰監謂雲氣臨在日上也五曰闇謂日月蝕或日光暗也六曰瞢

謂薄薄不光明也七曰彌謂白虹彌天而貫日也八曰房
謂氣若山而在日上或曰冠珥背瑤重疊次序在于日旁
也九曰隳謂暈氣也或曰虹也詩所謂朝隳于西者也十
曰想謂氣五色有形想也青飢赤兵白喪黑憂黃熟或曰
想思也赤氣爲人獸之形可思而知其吉凶自周已降術
士間出今採其著者而言之

日君乘土而王其政太平則日五色又曰或黑或青或黃
師破又曰遊氣蔽天日月失色皆是風雨之候也若天氣
清靜無諸遊氣日月不明乃爲失色或天氣下降地氣未
升厚則日紫薄則日赤若於夜則月白皆將雨也或天氣

未降地氣上升厚則日黃薄則日白若於夜則月赤將旱
且風亦爲日月暈之候雨少則多陰或天氣已降地氣又
升上下未交則日青若於夜則月綠色將寒候也或天地氣
雖交而未密則日黑若於夜則月青將雨不雨變爲雲霧
暈背虹蜺又曰沉陰日月俱無光晝不見日夜不見星皆
有雲鄣之兩敵相當陰相圖議也日矇矇光上卒內亂日
薄赤見日中烏將軍出旌旗舉此不祥必有敗亡又曰數
日俱出若闔天下兵大戰日闔下有拔城日戴者形如直
狀其上微起在日上爲戴戴者德也國有喜也一云立日
上爲戴青赤氣抱在日上小者爲冠國有喜事青赤氣小

而交於日下為纓青赤氣小而圓一二在日下左右者為
紐青赤氣如小半暈狀在日上為負負者得地為喜又曰
青赤氣長而斜倚日傍為戟青赤氣圓而小在日左右為
珥黃白者有喜又曰有軍日有一珥為喜在日西西軍戰
勝在日東東軍戰勝南北亦如之無軍而珥為拜將又日
旁如半環向日為抱青赤氣如月初生背日者為背又曰
背氣青赤而曲外向為叛象分為反城璫者如帶璫在日
四方青赤氣長而立日旁為直日旁有一直敵在一旁欲
自立從直所擊者勝日旁有二直三抱欲自立者不成順
抱擊者勝殺將氣形二抱在日四方為提青赤氣橫在日

凡占分離相去赤內青外以和相去青內赤外以惡相去
日暈明夕內赤外青外人勝內青外赤內人勝內黃外青
黑內人勝外黃內青黑外人勝外白內青外人勝內白外
青內人勝內黃外青外人勝內青外黃內人勝日暈周而
東北偏厚厚為軍福在東北戰勝西南戰敗日暈黃白不
闡兵未解青黑和解分地色黃土功動人不安日色黑有
水陰國盛日暈七日無風雨兵大作不可起眾大敗不及
日蝕日暈而明天下有兵兵罷無兵兵起不戰日暈始起
前滅而後成者後成面勝日暈有兵在外者主人不勝日
暈內赤外青羣臣親外外赤內青羣臣親內其身身外其

心日有朝夕暈是謂失地主人必敗日暈而珥主有謀軍
在外外軍有悔日暈抱珥上將軍易日暈而珥如并幹者
國亡有大兵交日暈上西將軍易兩敵相當日暈兩珥平
等俱起而色同軍勢等色厚潤澤者賀喜日暈有直珥為
破軍貫至日為殺將日暈自直戴國有喜戰從戴所擊者
勝得地日暈而珥背左右如大車輞者兵起其國亡城兵
滿野而城復歸日暈暈內有珥一抱所謂圍城者在內內
人則勝日暈有重抱後有背戰順抱者勝得地有軍日暈
有一抱抱為順貫暈內在日西西軍勝有軍日暈有一背
背為逆在日西東軍勝餘方放此日暈而背兵起其分失

上下為格氣如半暈在日下為承承者出承君也又日日
下有黃氣三重若抱名曰承福人主有土喜且得地青白
氣如覆在日下者為覆日旁抱五重戰順抱者勝日一抱
一背為破走抱者順氣也背者逆氣也兩軍相當順抱擊
逆者勝故曰破走日抱且兩珥一虹貫抱抱至日順虹擊
者勝日重抱內有珥順抱擊者勝亦曰軍內有欲反者日
重抱左右二珥有白虹貫抱順抱擊勝得一將有二虹得
三將日抱黃白潤澤內亦列青天子有喜有和親來降者
軍不戰敵降軍罷色青將喜赤將兵爭白將有喪黑將死
日重抱且背順抱擊者勝得地若有罷師日重抱抱內外

有瑯琊珥順抱擊者勝破軍軍中不和不相信日旁有氣
圓而周巾內赤而外青名為暈日暈者暈營之象周環市
日無厚薄敵與軍勢疎等若無軍在外天子失御民多叛
日暈有玉色有喜不得玉色有憂

凡占兩軍相當必謹審日月暈氣知其所起留止遠近應
與不應疾遲大小厚薄長短抱背為多少有無實虛久亟
密疎澤枯相應等者勢等近勝遠疾勝遲大勝小厚勝薄
長勝短抱勝背多勝少有勝無實虛虛久勝亟密勝疎澤
勝枯裏背大破重抱為和親抱多瑯琊者益多背為不和分
離相去背於內者離於內背於外者離於外也

城日暈有背背為逆有降叛者有反城在日東東有叛餘
方放此日暈背氣在暈內此為不和刀離相去其色青外
赤內節臣受王命有所之日暈上下有兩背無兵兵起有
兵兵入日暈四背在暈內名曰不和有大亂日暈四背
如大車輞者四提設其國衆在外有公巨日暈四背必有
大將出之者日暈有四背瑯琊其背端八出暈者及營內起
日暈而兩珥在外有聚雲在內與外不出三日城圍出戰
日暈有背珥直而有虹貫之虹順也雲之六勝得地三日車
有白虹貫暈至日從虹所指戰勝破軍殺將日暈有虹貫
暈不至日戰從實所擊之勝得小將日暈有一虹貫暈六內

順虹擊者勝殺將日暈二白虹貫暈有戰者勝日重暈有四五白虹氣從內出外以此圍城主人勝城不拔又日重暈攻城圍邑不拔日暈一重其外清內濁不散軍會聚日暈三重有拔城日交暈無厚薄交爭力勢均厚者勝日交暈八主左右有爭者兵在外戰日在暈上軍罷交暈貫日天有破軍死將日交暈而爭者先衰小勝即兩敵相向交暈至日月順以戰勝殺將一法日在上者勝日有交暈赤青如暈狀或如合背或正直交者偏交也兩氣相交也或相貫穿或相向或相背也交主內亂軍內不和日交暈如連環為兩軍兵起君爭地日有二暈軍分為二日方暈

而上下聚一背將敗人亡日暈若并星車輪一國皆兵士又曰有軍日暈不市半暈在東東軍勝在西西軍勝南北亦如之日暈如車輪半暈在外者罷日半暈東向者西夷羌胡來入國半暈西向者東夷人欲反入國半暈北向者南夷人欲反入國半暈南向者北夷人欲反入國又曰軍在外月暈師其將戰必勝月暈黃色將軍益祿綠得位日暈有兩珥白虹貫之天下大戰月暈而珥兵從珥攻擊者利月暈有蜺雲乘之以戰從蜺所往者大勝月暈虹蜺直指暈至月者破軍殺將

雜氣

天子象內亦以黃正四方所發之風當有三者若天子欲
有游往颺其地亦先發此氣或如城門隱隱在氣霧中恒
帶殺氣森然或如華蓋在氣霧中或有五色多在晨昏
見或如土石在霧中恒帶殺氣或如高樓在霧氣中或
如山鎮蒼黑起青雲扶日赤帝起赤雲扶日黃帝起黃雲
扶日白帝起白雲扶日黑帝起黑雲扶日或日氣蒙青衣
人無手在日西天子之氣也敵上氣如龍馬或雜色鬱鬱
衝天有此帝王之氣不可擊若在喜車戰必大勝凡天子
之氣皆多上達於天以王相日見

凡猛將之氣如龍兩軍相當異氣發共則其將猛銳或

如虎在殺氣中猛將欲行動亦先發此氣若無行動亦有
暴兵起或如火煙之狀或白如粉沸或如火光之狀夜照
人或白而赤氣繞之或如山林竹木或紫黑如門上樓或
上黑下赤狀似黑旗或如張弩或如埃塵頭銳而卑本大
而高兩軍相當敵軍上氣如困倉正白見日逾明或青白
如膏將勇大戰氣發漸漸如雲變作此形將有深謀
凡氣上與天連軍中有貞將或云賢將

凡軍勝氣如堤如坂前後磨地此軍士衆強盛不可擊軍
上氣如火光將軍勇士卒猛好擊戰不可擊軍上氣如山
堤山上若林木將士驍勇軍上氣如埃塵粉沸其色黃白

旌旗無風而颺揮揮指敵此軍必勝敵上有白氣粉沸如
樓繞以赤氣者兵銳營上氣黃白色重厚潤澤者勿與戰
兩敵相當有氣如人持斧向敵戰必大勝兩敵相當上有
氣如蛇舉首向敵者戰勝敵上氣如一匹帛者此雜軍之
氣不可攻望敵上氣如覆舟雲如牽牛有白氣出似旌幟
在軍上有雲如聞雞赤白相隨在氣中或發黃氣皆將士
精勇不可擊軍營上有赤黃氣上達於天亦不可攻

凡軍營上五色氣與天連此天應之軍不可擊其氣上
小下大其軍日增益士卒軍上氣如堤以覆其軍上前赤
後白此勝氣若覆吾軍急往擊之大勝去氣銳黃白團團

而潤澤者敵將更猛且士卒能強戰不可擊雲如日月而

赤氣繞之如日月暈狀有光者所見之地大勝不可攻

凡雲氣有獸居上者勝軍上有氣如塵埃前下後高者將
士精銳敵上氣如乳武豹伏者難攻軍上恒有氣者其軍
難攻軍上雲如雲蓋者勿往與戰雲如旌旗如蜂向人者
勿與戰兩軍相當敵上有雲如飛鳥徘徊其上或來而高
者兵精銳不可擊軍上雲如馬頭低尾仰勿與戰軍上雲
如狗形勿與戰望四方有氣如赤鳥在烏氣中如鳥人在
赤氣中如赤許在烏氣中如人十十五或如旌旗在烏
氣中有赤氣在前者敵人精悍不可當敵上有雲如山不

可說有雲如引素如陣前銳或一或四黑色有陰謀赤色
饑青色兵有反黃色急去

凡氣上黃下白名曰善氣所臨之軍欲求和退若氣出北
方求退向北其象死散向東則不可信終能為害向南將
死敵上氣凶廢枯散或如馬肝色如死灰色或類僵蓋或
類僵魚皆為將敗軍上氣不見如霧起此衰氣可
擊上大小士卒日減

凡軍營上十日無氣發則軍必勝而有赤白氣乘出即滅
外聲欲戰其頭欲退散黑氣如壞山墮軍上者名曰營頭
之氣其軍必敗軍上氣昏發連夜夜照以則軍士散亂軍

嘉靖

上氣半而絕一敗再絕再敗三始
以在東發白氣者災

深軍上氣中有黑雲如牛形或如
形者此是瓦解之氣

軍必敗敵上氣如粉如塵者勃也
燧或五色雜亂或東

西南北不定者其軍欲敗軍上氣
羣羊羣猪在氣中此

衰氣擊之必勝軍上有赤氣炎
矣則將死士眾亂赤

光從天流下入軍軍亂將死彼
有倉氣須更散去擊

之必勝在我軍上須自堅守軍
有黑氣如牛形或如馬形

從氣霧中下漸漸入軍名曰天狗下食血則軍破軍上氣
或如羣鳥亂飛或如

或如羣鳥亂飛或如
或如揚灰或

雲如卷席如匹布亂穰者皆為敗徵氣不見不聚不

散如霧之始起為敗氣氣如繫牛如人卧如敗軍如雙蛇
如飛鳥如決堤垣如壞屋如人相指如人無頭如驚鹿相
逐如兩雞相向皆為敗氣

凡降人氣如人十十五五比又手低頭又云如人又手相
向白氣如羣鳥趣入屯營結百餘里不絕而能徘徊須
臾不果者有他國來降如黑山以黃為綠者欲降服
敵上氣青而高漸黑者將欲死散軍上氣如燔生草之煙
前雖銳後必退黑氣臨營或聚或散如鳥將宿敵人畏我
心意不定終必逃皆逼之入勝

凡白氣從城中南北出者不可攻城不可屠城中有黑雲

嘉靖二十六年

如星名曰軍精急解圍有突兵出客敗城上白氣如旗
旗或青雲臨城有喜慶苦雲臨城有大喜慶青色從中南
北出者城不可攻或氣如青色如牛頭觸人者城不可屠
城中氣出東方其色黃此不一城白氣從中出青氣從城
北入反向還者軍不得入城圍邑過旬雷雨者為城有
輔疾去之勿攻城上氣如蛇災主人欲出戰其氣無極者
不可攻城上氣如雙蛇者難攻赤氣如杵形從城中向外
者內兵突出主人戰勝城上有雲分為兩莖狀攻不可得
赤氣在城上黃氣四面繞之城中人將死城降城上赤氣
如飛鳥如敗軍及無雲氣上必有散城營中有赤黑氣如

卷之二十一

程皮斑及赤者並亡城上氣赤而下白色或城中氣聚如樓出見於外城皆可屠城望上有雲如衆人頭赤色下多死喪流血城上氣如灰城可屠氣出而北城可射其氣出復入城中人欲逃言其氣出而城其軍軍必病氣出而高無所止用日久長有白氣如蛇指城可急攻白氣從城指營官急固守攻城若雨霧日如風至兵勝日色無光為日死雲氣如雉雉臨城其下必有者濛氣圍城而入城者外勝得入有雲如立人五枝中其下必有伏兵白此軍上有黑氣渾渾圓長赤氣皆不可輕擊伏兵其粉涕起如樓狀其下必有藏

之氣如幢節狀在烏雲中或如赤杆在烏雲中或如巨燄在赤雲中

凡暴兵氣白如以蔓連結部隊相逐須更罷而復出至八九來而不斷之賊卒宜防固之白氣如仙人衣千萬連結部隊相逐罷而復與如是八九者當有千里兵來視所起備之黑雲從敵上來之我軍上欲襲我敵人告發耳備不宜戰壬子日候四望無雲獨見赤雲如旌旗其下有兵起共徧四方者天下盡有兵若四望無雲獨見黑雲極大天下兵大起半天下起三日內有雨災解敵欲來者其氣上有雲下有氣雲中天而下敵必至雲氣如旌旗賊吞恭

起暴兵氣如人持刀楮雲如人赤色所曠城邑有平兵至
驚怖須臾全赤氣如人持節兵來未息雲如方虹有暴兵
赤雲如次者所向兵至夫有白氣狀如匹布經丑未者天
下多兵

凡戰氣青白如膏將勇大戰氣如人無頭如死人卧敵上
氣如丹蛇赤氣隨之必大戰殺將四望無雲真赤氣如狗
入營其下有流血

凡連陰十日晝不見日夜不見月亂風四起欲雨而無雨
名曰蒙臣謀君故曰以陰不雨臣謀主霧氣若晝若夜其
色青黃更相掩冒乍合乍散臣謀君逆者喪出中冬霧十

日不解者欲崩之候視四方若有大雲五色具者其下有
賢人隱也青雲潤澤故曰在西北為舉賢良雲氣如亂纒
大風將至視所從來逆之雲甚潤而厚大雨必暴至四
之日有黑雲氣如唾厚重大者多雨氣若霧非霧衣冠不
雨而濡日則其城雲而越日出沒時有雲橫截之白者
喪鳥者驚三日也雲有黑氣入營者兵相殘有赤
青氣入營者且有雲如蚊龍所見虜將軍失魄有雲如
鵠尾來蔭國上三日一有雲如日月暈赤色其國凶青白
色有大水有雲狀如龍行國有大水人流亡有雲赤黃色
四塞終日晝夜照地有大臣縱恣有雲如氣昧而濁昏入

去小人在位...
凡白虹者百族之末者亂所基霧者眾邪之氣陰來皇陽
允遇四方盛氣無治之戰甲乙日青氣在東方丙丁日赤
氣在南方庚辛日白氣在西方壬癸日黑氣在北方戊己
日黃氣在中土日燿燿當此日氣皆之吉日中有黑氣君
有小過而臣不諫又掩君惡而揚君善或日中有黑氣不
明也

凡白虹霧夜臣謀君相權立威書霧夜明臣志得申夜霧
書明臣志不申霧終日終時君有憂色黃小雨白言兵喪
青言疾黑有暴水赤有兵書黃言王功或有六風

凡夜霧白虹見臣有憂書霧白虹見君有憂虹頭尾至地
流血之象

凡霧氣不順四時逆相交錯微風小雨為陰陽氣亂之象
從寅至辰巳上周而復始為逆者不成積日不解晝夜昏
暗天下欲分離

凡霧四合有虹各見其方隨四時色吉非時色凶氣色青
更相掩覆不令解散臣欲謀君為逆者不成自亡
霧氣四方俱起百步不見人名曰晝昏不有破國必有
門

天地四方昏濛者不塵十日五日以上或一日或一時

四不禿衣而有土名曰雞故曰天地靈君臣並太平

凡海傍風氣象樓臺廣野氣成宮闕北夷之氣如生羊羣

首宮問南夷之氣類舟船幡旗白華以南南氣下黑上赤高

高三河之郊氣正赤恒山之北氣青勃碣海岱之間氣皆

正黑江湖之野氣皆白東海氣如間簪附漢河水氣如引

布江漢氣動如行流在赤如黑袖滑水氣如狼白尾淮南

氣如帛少室氣如白元青尾恒山氣如黑牛青尾東夷氣

如樹西夷氣如室屋南夷氣如閣臺或類舟船陣雲如立

垣杆軸雲類軸搏兩端分柄雲如繩居前曰天其半半天

其半者類關旗故鈎雲勾曲諸此雲見以五色占而澤博

必其見動人及有兵必起合關其直雲氣如三匹帛廣前

允後大軍行氣也韓雲如布趙雲如牛楚雲如日宋雲如

車魯雲如馬衛雲如大周雲如車輪秦雲如行人魏雲如

鼠鄭齊雲如終之越雲如龍蜀雲如困車氣亦高下下往

往而聚騎氣也而布正氣搏前卑後高者疾前方而高後

允而卑者却其氣也其行徐前高後卑者不止而返校

騎之氣正倉里長數百丈遊兵之氣如慧婦一云長數百

丈無根本喜氣上黃下白怒氣上下赤憂氣上下黑土功

氣黃白從氣白。凡候氣之法氣初出時若雲非雲若霧

非霧若雲若石可見初出森森然在桑榆上高五六尺者是

千五百里以平視則千里舉自望則五百里仰瞻中天則
百里內五三三三禰間二千里登高而望下屬地者三千里
凡欲知遠近常以甲巳日及庚子辰戌午未亥日及八
月十八日二三四五里許登高望之可見依別記占之百人
以上皆有氣

凡占災異先推九宮分野六壬日且不應陰霧風雨而陰
霧者乃可占對敵而氣來其卑下其陰覆人上掩溝蓋
道者是大賊必至敵在東日出候在東日中候在西日入
候在北夜半候在相色言囚死色言

凡軍上氣高而下厚勝實勝虛長勝短澤勝枯我軍在

西賊軍在東氣西厚東薄西長東短西高東下西澤東枯
則知我軍必勝

凡氣初出似氈上氣勃勃上升氣積為霧霧為陰陰氣結
為虹蜺暈珥之屬

凡氣不積不結散漫一方不能為災必須和雜殺氣森森
然疾起乃可論占軍上氣安則軍安氣不安則軍不安氣
南北則軍南北氣東西則軍亦東西氣散則為軍破敗
候氣常以平日下晡日出沒時處氣以見知大占期內有
大風雨久陰則災不成故風以散之陰以諫之雲以幡之
雨以獸之

五代災變應

梁武帝天監元年八月壬寅災感守南斗占曰糴貴五穀不成大旱多火災吳越有憂宰相死是歲大旱米十五千人多餓死其二年五月尚書范雲卒

二年五月景辰月犯心占曰有亂臣不出三年有二國其

四年交州刺史李凱舉兵反七月景子太白犯軒轅大星

四年六月壬戌歲星晝見占曰歲色黃潤立竿影見大熟

是歲大穰米斛三十又一星與日爭光武且弱文且驢自

此後帝崇尚文儒躬自耕說終於太清不脩武備

八月庚子老人星見占曰老人星見人主壽昌自此後每

年恒以秋分後見於參南至春分而伏武帝壽考之象云

七年九月己亥月犯東井占曰有水災其年京師大水

十年九月景申天西北隆隆有聲赤氣下土地占曰天狗

也所往之鄉有流血其君失地其年十二月馬仙琕大敗

魏軍斬馘十餘萬剋復朐山城十二月壬戌朔日食在牛

四度

十三年二月景午太白失行在天關占曰津梁不通又兵

起其年填星守天江占曰有江河塞有決溢有土功其年

大發軍衆造浮山堰以竭淮水至十四年填星移去天江

而堰壞奔流決溢

十四年十月辛未太白犯南斗

十七年閏八月戊辰月行掩昴

普通元年春正月景子曰有食之占曰日食陰侵陽陽不

克陰也為大水其年七月江淮海溢九月乙亥有星辰見

東方光爛如火占曰國皇有凶難有急兵反叛其三年

義州刺史文僧朗以州叛

四年十一月癸未朔日有食之太白晝見

六年三月景午歲星入南斗庶中月食五月己酉太白晝

見六月癸未太白經天九月壬子太白犯右執法

七年正月癸卯太白歲星在斗相犯占曰其國君凶易政

明年三月改元大赦

大通元年八月甲申月掩填八月癸酉又掩之占曰有

大喪天下無王國易政其後中大通元年九月癸巳上又

幸同泰寺捨身王公以一億萬錢奉贖十月己酉還宮大

赦改元中大通三年太子薨替天下無主易政及大喪之

應

中大通元年閏月壬戌熒惑犯鬼積尸占曰有大喪有大

兵破軍殺將其二年蕭玩帥眾援巴州為魏涪州軍所敗

玩被殺

四年七月甲辰星隕如雨占曰星隕陽失其位災害之象

萌也又曰星隕如雨人民叛下有專討又曰大人憂其後
侯景後亂帝以憂崩人衆奔散皆其應也

五年正月己酉長星見

六年四月丁卯熒惑在南斗占曰熒惑出入留舍南斗中
有賊臣謀反天下易政更元其年十二月北梁州刺史蘭
欵舉兵反後年改為大同元年

大同三年三月乙丑歲星掩建星占曰有反臣其年會稽
山賊起其七年交州刺史李賁舉兵反

五年十月辛丑彗出南斗長一尺餘東南指漸長一丈餘
十一月乙卯至婁城占曰天下有謀王者其八年正月安

成民劉敬躬挾左道以反黨與數萬其九年李賁僭稱皇
帝於交州

太清二年五月兩月見占曰其國亂必見於上國〇三年
正月壬午熒惑守心占曰王者惡之乙酉太白晝見占曰不
出三年有大喪天下革政更王強國弱小國強三月景子
熒惑守心占曰大人易政主去其官文曰人饑亡海內
哭天下大潰是年帝為侯景所幽期七月九江大饑人相
食十四年九月戊午月在斗掩歲星占曰天下亡君其後
侯景篡殺

簡文帝大寶元年正月景寅月晝光見占曰月晝光有隱

謀國難逃又二月書明教稱並作擅君之朝其後族具篡殺皆國亂亡君大喪更政之應也

元帝承聖三年九月甲午月犯心中星占曰有反臣王者惡之有亡國其後三年帝為周軍所俘執陳氏取國梁氏以亡

陳武帝永定三年六月辛卯朔月入南斗占曰月入南斗大人憂一曰太子殃後二年帝崩太子昌在周為質文帝立後昌還國為侯安都遣盜殺之

三年五月景辰朔日有食之占曰日食君傷又曰日食帝德消六月庚子填星鉞與太白并占太白與填合為疾為

內兵

文帝天嘉元年五月辛亥熒惑犯右執法占曰大臣有憂執法者誅後四年司空侯安都賜死

九月癸丑彗星長四尺見芒藉西南占曰彗見則敵國兵起得本者勝其年周將獨孤盛領眾趣巴湘侯瑱襲破之

二年五月己酉歲星守南斗六月景戌熒惑犯東井七月乙丑熒惑入鬼中戊辰熒惑犯斧質十月熒惑行在大微石掖門內

三年閏二月己丑熒惑逆行犯上相甲子太白犯五車填

星七月太白犯輿鬼八月癸卯月犯南斗景午月犯牽牛
庚申太白入太微十一月丁丑月犯畢左股辛巳熒惑犯
歲星戊子月犯角庚寅月入

四年六月癸丑太白犯房
月甲午熒惑犯軒轅六月丁未太白犯房九月戊寅熒惑
入太微犯右執法癸未太白入南斗占曰太白入斗天下
大亂將相謀反國易政又曰
爵祿其後安成王為太傅
也辛卯熒惑犯左執法十一
月犯畢左股
少帝而自立改官受爵之應
月辛酉熒惑犯右執法甲戌

五年正月甲子月犯畢大星
白歲星合在奎奎在南木在
又犯熒惑太白歲星又合在
上星五月庚午熒惑逆行二
日
曰月有賊臣又曰人主無出
廊廟間有伏兵又曰君死有
赦後二年少帝廢之應也六月景申月犯亢七月戊寅月
犯畢大星閏十月庚申月犯牽牛丙子又犯左執法十一
月乙未月食畢大星

六年正月己亥太白犯熒惑
改立侯三三月丁卯日入後無
星未見有流星白色大如

斗從太微間南行尾長尺餘占曰有兵與喪四月丁巳月
犯軒轅占曰女主有憂五月丁亥太白犯軒轅占曰女主
失勢又曰四方禍起其後年小帝廢廢後慈訓太后崩六
月己未月犯以辛酉有憂長占文餘占曰陰謀姦宄起一曰
宮中火起後安成王錄尚書知警中外諸軍事廢少帝而
自立陰謀之應八月戊辰月掩畢大星景子月與太白並
光芒相着在大微西蕃南三占八所九月辛巳熒惑犯左執
法癸未太白犯右執法辛卯犯左執法乙巳月犯上相太
白犯熒惑其夜月又犯太白占曰其國內外有兵喪改立
侯王明年帝崩又少帝廢之無心也

七年二月庚午日無光烏見占曰王者惡之其日庚午吳
楚之分野四月甲子日有交暈白虹貫之是月癸酉帝崩
廢帝天康元年五月庚辰月犯軒轅女御大星占曰女主
憂後年慈訓太后崩癸未日犯左執法
光大元年正月甲寅月犯軒轅大星占曰女主當之八月
戊寅月食哭星占曰有喪泣書明年太后崩臨海王薨哭
泣之應也壬午鎮星辰星合於軫九月戊午辰星太白相犯
占曰改立侯王己未月犯熒惑占曰國亡君十二月辛巳
月又犯熒星辛卯月犯建星占曰大人惡之
二年正月戊申月掩熒星占曰國亡君三月乙未月犯太

白六月景寅太白犯右執法壬子客星見武東八月庚寅
月犯太微九月庚戌太白逆行出鎮星合在角曰為白
衣之會又曰所合之國為亡地為疾兵戊午太白晝見占
曰太白晝見國更改易壬十一日月景午歲星守右執法甲
申月犯太微東南星戊子太白入氏十二月甲寅慈訓太
后廢帝為臨海王太建二年四月薨皆其應也

宣帝太建七年四月景戌有星至于大角占曰人主亡五
月庚辰熒惑犯右執法壬子又犯右執法

十年二月癸亥日上有背占曰其野失地有叛兵甲子吳
明徹軍敗於呂梁將卒並為周軍所虜來年淮南之地盡

沒于周十月癸卯月食熒惑占曰國敗君亡大兵起破軍
殺將來年三月吳明徹敗於呂梁十三年帝崩敗國亡君
之應也

十一年四月己丑歲星太白辰星合于東井

十二年二月壬寅白虹見西方占曰有喪其後十三年帝

崩十月戊午月犯牽牛三越之占曰其國亡君有憂後

年帝崩辛酉歲星犯執法十二日癸酉辰星在太白上甲

戌辰星太白交相掩占曰大兵在內大戰辛巳三星見西南

占曰有兵喪明年帝崩始興王陵作亂

後主至德元年正月壬戌蓬星九占曰必有亡國亂臣後

帝於太皇寺捨身作奴以祈冥祐不恤國政為施之廢等
所惑以至國亡

魏普泰元年十月歲星熒惑於星太白聚於紫微色甚明
大占曰當有王者興其月齊向祖起於信都至中興二年

春而破爾朱兆遂開霸業

魏武定四年九月丁未高祖圍玉壁城有星墜於營眾驢

皆鳴占曰破軍殺將高祖至保五年正月景午崩

齊文宣帝天保元年十二月一申熒惑犯房北頭第一星

及鉤鈐占曰大臣有反者其一年二月壬申太尉彭樂謀

反誅

八年二月己亥歲星守少微經六十三日占曰五宮亂五

月癸卯歲星犯太微下將占曰不將憂上八臣死其十年五

月誅諸元宗室四十餘家乾明元年誅楊博等皆皆管

亂大將憂大臣死之應也

八年七月甲辰月掩心星占曰主惡之十年十月帝崩

九年二月癸丑惑犯鬼宿占曰帝有喪三月甲午熒

惑犯軒轅占曰女主惡之其十年五月廿四魏氏宗室十月

帝崩答質用有太毀之應也

十年六月庚子熒星犯井鉞與太白并占曰子為玄楊齊

之分野君有殺死有大臣誅齊鉞用其劫等二月乙巳太

師常山王誅尚書令楊遵彦右丞侯射藝獻領軍可朱渾
天和侍中宋欽道等八月壬午上崩少帝出向濟南王廢帝
乾明元年三月甲午熒惑入軒轅占曰女主凶後太平二年四
月太后崩

肅宗皇建二年四月景子曰有天子之子也玄楊齊之分野
七月乙丑熒惑入黑中以辰犯四危質占曰有大喪十一月
帝以暴疾崩

武成帝河清元年七月乙亥太白犯輿鬼占曰有兵謀誅
大臣谷質用其年十月壬申冀州刺史平秦王高歸彥反
段孝先討禽斬之於都沛殺其二年殺太原王紹德皆斧

質用之應也八月甲寅月掩畢占曰其國君死大臣有誅
者有邊兵大戰破軍殺將具十月平秦王歸彥以及誅其
三年周師與突厥入并州八戰城西伏屍流血百餘里皆
其應也

四年正月己亥太白犯熒惑相去二寸在奎甲辰太白熒
惑歲星合在婁占曰甲為木也二星若合是謂驚立絕行其
分有兵喪改立侯土國易一星二月戊子彗星見占曰除舊
布新有易王至四月傳位於太子政元

後主天統元年六月壬戌彗星見於文昌長數寸入文昌
犯上將然後經紫微宮而垣入危漸長一丈餘指室壁後

百餘日在虛危滅占曰有大喪有亡國易啓其四年十二月太上皇崩

三年五月戊寅甲夜西北有赤氣竟天夜中始滅十月景午天西北頻有赤氣占曰有大兵大戰後周武帝擁衆來

伐大戰有大兵之應也

四年六月彗星見東井占曰大亂國曾以七月彗星見房

心白如粉絮大如斗東行八月入天市漸長四丈祀瓠瓜

歷虛危入室犯離宮九月入奎至婁而滅等者寺亂之氣

也占曰兵喪並起國大亂易政大臣誅其後太上皇崩至

武平二年七月領軍庫狄伏連治書侍御史于宣受琅

邪王儼首矯詔誅錄尚書崔暉王和士開於南臺伏連等即

日伏誅右僕射馮子琮賜死此國亂之應也

五年二月戊辰歲日生逆行掩太微上將占曰天下大驚四

輔有誅者五月甲午癸惑犯鬼積刀甲齊也占曰大臣誅

兵大起於費用有大喪至武平二年九月誅琅邪王儼三

年五月誅右丞相高陽王劼律明月四年七月誅蘭陵王

長恭皆盡親名將也四年十月又誅崔季舒等此皆費用

之應也

武平三年八月癸丑小填星斗星太白合於氐宋之分野占

曰其國內外有兵武平改立之坐王其四年十月陳將吳明徹

寇彭城右僕射崔李舒國子祭酒張雕黃門裴澤郭導尚
書左丞封孝琰等謀車駕不宜北幸并州帝怒並誅之內
外兵喪之應也九月庚申月廿婁食既至日不復占曰女
主凶其三年八月廢斛律皇后立穆后四年又廢胡后為
庶人十一月乙亥天狗下西北占曰其下有大戰流血後
周武帝攻晉州進兵平并州大戰流血

三年十二月辛丑日食歲星占曰有亡國至七年而齊亡
四年五月癸巳日食犯右執法占曰大將死執法者誅若
有罪其年誅亦永不相解惟明年誅蘭陵王長恭後年
誅右僕射崔暹皆大將死執法誅之應也

周閔帝元年五月癸卯太白犯軒轅占曰太白行軒轅中
大臣出令又曰皇石失勢辛亥熒惑犯東井北端第二星
占曰其國亂入日大旱其年九月冢室護逼帝遜位幽於
舊邸月餘殺崩會柩植軍司馬孫恒及官伯乙弗鳳等
被誅害其令大星廿大臣出令大臣死旱之應也

明帝二年三月甲午熒惑入軒轅占曰王者惡之女主凶
其月王后獨孤占曰六月天子填星犯并鉞與太白并占
曰傷成於鉞君有死者其年太師宇文護進食帝遇毒
崩

武帝保定元年九月乙巳谷星見於翼十月甲戌日有食

之戊寅災感犯太微上將命為一

二年閏正月癸巳太白入昴二月壬寅災感犯太微上相

三月壬午災感犯左執法七月乙亥太白犯輿鬼九月戊

辰日有食之既十一月壬午災感犯歲星於危南

三年三月乙丑朔日有食之九月甲子災感犯太微上將

占曰上將誅死十月壬辰災感犯左執法

四年二月庚寅朔日有食之甲午災感犯房右驂三月巳

未災感犯犯房右驂占曰上相誅車馳人走天下兵起其

年十月家宰晉益護率軍伐齊二月柱國庸公主雄力

戰死之遂班師兵起將死之應也八月丁亥朔日有蝕之

五十月辛卯白虹貫日占曰為兵喪甲辰太白然

星合於婁六月庚申彗星出三舌入文昌犯上將移

宮西垣入危漸長一文餘指案曆後百餘日稍短長

五寸在危危滅齊之分野七月辛巳朔日有食之

天和元年正月巳卯日有食之十月乙卯太白書見

二年正月癸酉朔日有食之五月巳丑歲星與災感食

井宿相去五尺并為秦分占曰其國有兵為飢旱大臣謀

謀下有及者若亡地閏六月丁酉歲星太白合在柳相去

一尺七寸柳為周分占曰為內兵又曰主人凶憂失城是

歲陳湘州刺史華皎女眾來附遣衛公直將兵援之因而

南代九月衛全直與陳將得于量戰于池口王師失利元
定韋世冲以步騎數千先度遂渡陳十月庚戌太白犯軒
轅大星相去七寸占曰女主失勢大臣當之又曰西方禍
起其十一月癸丑太保許公卒又貴慶大臣當之驗也十
月辛卯有黑氣一大如杯在日中甲午又加一經六日乃
滅占曰臣有蔽主之明者十一月戊戌朔日有食之庚子
癸感犯鉤金去之六寸占曰王者有憂又曰貴騎驚三公
謀

三年三月己未太白犯井北轅第一星占曰將軍惡之其

七月壬寅隋公楊忠惠薨四月辛巳太白入輿犯積尸占

曰大臣誅又曰亂臣在內有屠城六月甲戌彗見東井且
一文上白下赤而光漸東行至七月癸卯在鬼北八寸所
乃滅占曰為其國政崩壞又曰將軍死大臣誅七月己未
客星見房心白如粉絮大如斗漸大東行八月天市市長
如匹所復東行犯河鼓右將癸未犯瓠瓜又入室犯離宮
九月壬寅入奎稍小壬戌至婁北一尺所滅凡六十九日占
曰兵起若有喪白衣會為饑旱國易政又曰兵犯外城大
臣誅

四年二月戊辰歲星逆行掩太微上將占曰天下大驚國

不安四輔有誅必有立華天下大赦庚午有流星大如斗

出左攝提流至天津滅有聲如雷五月癸巳熒惑犯輿鬼
甲午犯積尸占曰午秦也大臣有誅兵大起後三年太師
大家宰晉國公宇文護以不臣誅皆其應也

五年正月乙巳月在氐暈有白虹長丈所貫之而有
連接規北斗第四星占曰兵大起大戰將軍死於野
齊將斛律明月寇邊於汾北築城自華谷至於龍門
年正月詔齊公憲率師禦之三月己酉憲自龍門度
拔其新築五城兵起大戰之應也

六年二月己丑夜有倉雉三丈經天自戌加辰
寅朔日有蝕之巳卯熒惑逆行犯輿鬼占曰有兵

誅兵大起其月又立平師取齊宜陽等九城六月齊將攻陷
汾州六月庚辰熒惑心太白合在張宿相去一尺占曰主人
兵不勝所合國有殃

建德元年三月景辰熒惑太白合壁占曰其分有兵喪不
可舉事用兵必受其殃又曰改立侯王有德者興無德者
亡其月誅晉公護護子譚公會苦公至崇業公靜等大赦
癸亥詔以齊公憲為大家宰是其驗也七月景午辰與太
白合於井相去七寸占曰其下之國必有重德致天下後
四年上帥師平齊致天下之應也九月己酉月犯心中星
相去一寸占曰亂亡在傍不出五年下有亡國後周武伐

齊平之有亡國之志也

二年二月辛亥白一貫曰曰臣謀君不出三年又曰近
臣為亂後在七月衛王旦在京師舉兵反癸亥變或掩鬼
西北星占曰大賊在大人之側又曰大臣有誅四月己亥
太白掩西北星壬寅又掩東北星占曰國有憂大臣誅六
月景辰月犯心中後二星占曰亂臣在傍不出三年有亡
國又曰人主惡之九月癸酉太白犯左執法占曰大臣有
憂執法者誅若有罪十一月壬子太白掩填星在尾占曰
填星為女主尾為後宮明年皇太后崩

十二月戊午客星大如桃青白色出五車東南三尺所

漸東行稍長二尺所至四月壬辰入文昌丁未入北斗魁
中後出魁漸小凡見九十三日占曰天下兵起車騎滿野
人主有憂又曰天下有亂兵大起臣謀主其七月乙酉衛
王直在京師舉兵反討擒之廢為無人至十月始州民王
鞅擁眾反討平之四月乙卯星孛於紫宮垣外大如拳赤
白指五帝座漸東南行稍長一丈五尺五月甲子至上台
北滅占曰天下易政無德者亡後二年武帝率六軍滅齊
十一月景子歲星與太白相犯光芒相及在危占曰其野
兵人主凶失其城邑危齊之分野後二年宇文神舉攻拔
陸渾等五城十二月庚寅月犯歲星在危相去二寸占曰

其邦流亡不出三年辛卯月行在營室食太白占曰其國以兵亡將軍戰死營室衛也地在齊境後齊亡

周

四年三月甲子月犯軒轅大星占曰女主有憂又五官有亂

五年十月庚戌發賊犯太微西蕃上將星占曰天下不安上將誅若有罪其止

六年二月皇太子巡撫西土仍討吐谷渾八月至伏侯城而旋吐谷渾寇邊天下不安之應也六月庚午熒惑入鬼占曰有喪旱其七月京師旱八月戊午歲星犯大陵又已

未庚申月連暈規昴畢五車乃彗占曰兵起爭地又曰王自將兵又曰天下大赦癸亥帝率眾攻晉州是日虹見晉州城上首向南尾入紫宮長半餘丈庚午克之丁卯夜白虹見長半餘丈頭在南尾入紫宮中占曰其下兵戰流血又曰若無兵必有大喪至六年正月平齊與齊軍大戰十一月積胡公齊王討平之

七年四月先此熒惑入太微宮一百日犯東蕃上相西蕃上將句已往還至此月甲子出端門占曰為大臣代主又曰臣不臣有反者又曰必有大喪後宣武繼崩高祖以大運代是十月癸卯月食熒惑在斗占曰國賊其君亡兵大

起破軍殺將斗為吳越之星陳之公野十一月陳將吳明
徽後呂梁徐州總管梁士彥出軍而戰不利明年二月郟
公主執討擒陳將吳明徽俘斬二萬餘人十一月甲辰曉
時日中有黑子大如杯占曰君有過而臣不諫人主惡之
十二月癸丑流星大如月西流有聲蛇行屈曲光照地占
曰兵大起下有戰場戊辰平且有流星大如三斗器色赤
出此營疑著天乃北下占曰人主去其言殿是月營州刺
史高寶寧據州反其明年五月帝撫登北伐後年武帝崩
宣政元年正月景子月食昴占曰有白采之會又曰匈奴
信邊其月突厥寇幽州殺略車人五月帝撫戎北伐六月

帝疾甚還京次雲陽而崩有壬午癸丑木火金二日星在
在井占曰其國霸又曰其國外內有兵喪改立庶王其月
幽州人盧昌期據范陽反改立王孫兵喪之驗也七月辛
丑月犯心前星占曰太子惡之若失位後靜帝立為天子
不終之徵也景辰熒惑太白合在七星相去二尺八寸所
占曰君憂又曰其國有兵改立土在次有德興無德亡後年
改置四輔官傳位太子改立王族之應也已未太白犯軒
轅六星占曰女主凶後二年宣帝崩楊后令其父隋公為
大丞相摠軍國事隋民受命廢后為樂平公主餘四后悉
廢為比肩八月庚辰太白入太微占曰為天下驚焉又曰

近臣起矣大臣相殺國有憂其後趙陳等五王為執政所
誅大臣相殺之應也九月丁酉然公惑入太微西掖門庚申
犯立執法相去三寸占曰天下不安大臣有憂又曰執法
者誅若有罪是月汾州稽胡反討平之十一月突厥心邊
圍酒泉殺略吏人明年二月殺杜國郊公全軌皆其應也
十二月癸未熒惑入氏守犯之二十日占曰天子失其言
又曰賊臣在內下有反者又曰國君有繫饑死若毒死者
靜帝禪位隋高祖幽殺之

宣帝大成元年正月景牛癸丑日皆有背占曰臣為逆有
反叛邊將去又文曰卿大夫欲為主其後隋公作霸尉迥

王謙司馬消難各舉兵反

大象元年四月戊子太白歲星合在井占曰是謂
立是謂絕行其國內外有兵喪也立王公又曰其國可霸
修德者強無德受殃其五月趙越代滕五王並入國後
二年隋王受命宇文氏宗族相誅滅六月丁卯有流星
一丈如雞子出氏中西北流有迹長一丈所八月申即
滅占曰不出三年人主有憂又一月二國靜帝幽閉之應
也己丑有流星一丈如斗色青有元明照地出營室抵壁
入濁七月乙辰營室抵房北頭一星占曰王君之誠又
曰將重為亂王者惡之大臣有各囚太子憂其十二月帝

親御驛馬日行三百里四皇后及文武侍衛數百人並乘
駟以從房為天駟災惑主亂此言帝亂道德馳騁重騎將
亡之誠八月辛巳災惑犯南斗第五星占曰且有反臣道
路不通破軍殺將尉迴王謙等起兵敗亡之徵也九月己
酉太白入南斗魁中占曰天下有大亂將相謀反國易改
又曰君死不死則疾又曰天下有亂臣高祖受命基臣分
爵之徵也十月壬戌歲星犯軒轅大星占曰女主憂若人
勢周自宣政元年災惑太白從出心星聚東井入象元年四
月太白歲星辰星又聚井十月出心星守軒轅其年又守共
東井秦分翼楚分漢東為楚地軒轅后族隋以后族興於

秦地之象而周之后妃失勢之徵也乙酉災惑在虛與填
星合占曰兵大起將軍為亂大又惡之是月相州段德舉
謀反伏誅其明年三月祀公宇又亮舉兵反擒殺之
二年四月乙丑有星大如斗出大尉流入紫宮抵鉤陳乃
滅占曰有大喪兵大起將軍戮人曰臣犯上主有意其五
月帝崩隋公執國政大喪臣犯上之應趙王越王以謀就
政被誅又荆豫襄三州諸蠻反尉迥王謙司馬消難合舉
兵畔不從執政終以敗亡皆大兵起將軍戮之應也五月
甲辰有流星一大如三斗器出太微端門流入翼色青白
光明照地聲若風吹幡旗占曰若天子若徙王又曰國失

君其月已酉帝崩劉昫矯制以隋人受遺詔輔政終受天命立王徙王失君之應也七月三日酉辰星太白合於張有流星大如斗出五車東北流光照地九月甲申歲感歲星合于翼

靜帝大定元年正月乙酉歲星逆行守右執法感掩房北第一星占曰房為明堂布政之宮無德者失之二月甲子隋主稱尊號

高祖文皇帝開皇元年三月甲申太白晝見占曰太白怨天晝見為臣強為革政四月壬午歲星晝見占曰大臣強有逆謀王者不安其後劉昫等謀反伏誅十一月己巳有

流星聲如墮牆光燭地占曰流星有光有聲名曰天保所墜國安有喜其九年五月陳天下一統五年八月戊申有流星數百四散而下占曰小星四面流行者庶人流移之象也其九年平陳江南之人悉播遷入京師

八年二月庚子填星入東井占曰填星所居有德利以稱兵其年大舉伐陳吉之十月甲子有星孛于牽牛占曰臣殺君天下合謀又曰丙不有大亂則外有大兵牛吳越之星陳之分野後年陳氏滅

九年正月己巳白虹夾日占曰白虹銜日臣有背主又曰人主無德者亡是月滅陳

十四年十一月癸未有彗星孛于虛危及奎婁齊魯之分野其後魯公虞慶則伏法齊公高頴除名

十九年十二月乙未星孛於渤海占曰陽失其位災害之萌也又曰大人憂

二十年十月太白晝見占曰大臣強為革政為易王右僕

射楊素熒惑高祖及獻后勸廢嫡立庶其月乙丑廢皇太

子勇為庶人明年改元皆陽失位及革政易王之驗也

仁壽四年六月庚午有星入十月中占曰有大喪有大兵

有立國有破軍殺將七月乙未日晝無光八日乃復占曰

主勢奪又曰日無光有死王甲辰上疾甚丁未宮車晏駕

漢王諒反楊素討平之皆兵喪亡國死王之應

煬帝大業元年六月甲子熒惑入太微占曰熒惑為賊

為亂入宮宮中不安

三年三月辛亥長星見西方竟天干歷奎婁角亢而沒至

九月辛未轉見南方亦竟天又干角亢頻掃太微帝座于

犯列宿唯不及參井經歲乃滅占曰去穢布新天所以去

無道建有德見火者火深星大者事大行遲者期遠兵火

起國大亂而亡以殃為水旱饑饉土功疾疫其後築長城

討吐谷渾又有彗兵戎歲駕略無寧息水旱饑饉疾疫土

功相仍而有羣盜並起邑落空虛九年五月禮部尚書楊

玄感於黎陽舉兵反于未幾玄感逆行入南斗色赤如血如
三斗器光芒震耀長七八尺於斗中句已而行占曰有反
臣道路不通國大亂兵大起斗具越分野玄感父封於越
後徙封楚地又次之天意若曰使玄感句已之除其分野
至七月宇文述討平之其兄弟悉梟首車裂斬其黨與數
萬人其年朱燮管崇亦於其郡擁眾反此後 皇澤屯聚剽
略郡縣屍橫草野道路不通齊詔勅使人皆 涉夜行不
敢遵路

十一年六月有星孛于文昌東南長五六寸 黑而銳夜
動搖西北行數日至文昌宮四五寸不入 行而滅占

曰為急兵其八月突厥圍中於鴈門從兵采馮城禦寇矢
及帝前七月熒惑守羽林占曰衛兵反十二月戊寅大流
星如斜隊賊盧明月營破其衝輞屢殺十餘人占曰奔星
所墜破軍殺將其年王玄擊盧明月城破之

十二年五月景戌朔日有食之既占曰日食既人主亡陰
侵陽下伐上其後宇文化及等行殺逆癸巳大流星墮于
吳郡為石占曰有亡國有死王有大戰破軍殺將其後大
軍破逆賊劉元進于其郡斬之八月壬子有大流星如斗
出王良嬰道聲如墮墻癸丑大流星如彗出羽林九月戊
午有枉矢一出北斗魁委曲蛇形注於南斗占曰主以兵

去天之所伐亦曰以亂代亂執矢者不正後二年化及殺
帝僭號王充亦於東都殺恭帝篡號鄭皆殺逆無道以亂
代亂之應也

十三年五月辛亥大流星如彗墜於江都占曰其下有火
兵戰流血破軍殺將六月有星孛于太微玉帝座色黃赤
長三四尺所數日而滅占曰有亡國有殺君明年三月宇
文化及等殺帝也十一月辛酉熒惑犯太微日光四散如
流血占曰賊入宮主以急兵見伐又曰臣逆君明年三月
化及等殺帝諸王及幸臣並被戮

志第十六

天文下

隋書二十一

志第十七

隋書二十二

太尉揚州都督監修國史上柱國趙國公臣長孫無忌等奉
勅撰

五行上

易以八卦定吉凶則庖犧所以稱聖也書以九疇論休咎
則大禹所以為明也春秋以災祥驗行事則仲尼所以垂
法也天道以星象示廢興則甘石所以先知也是以祥符
之兆可得而言妖訛之占所以徵驗夫神則陰陽不測天
則欲人遷善均乎影響殊致同歸漢時有伏生董仲舒京
房劉向之倫能言災異顧昉六經有足觀者劉向曰君道

得則和氣應休徵生君道違則乖氣應咎徵發夫天有七
曜地有五行五事愆違則天地見異况於日月星辰乎况
於水火金木土乎若梁武之降號伽藍齊文宣之盤遊市
里陳則蔣山之鳥呼曰柰何周則陽武之魚乘空而闖隋
則鵲巢黼帳火炎門闕豈唯天道亦曰人妖則祥告呈形
于何不至亦有脫略政教張羅罇糈崇信巫史重增愆罰
昔懷王事神而秦兵逾進襄弘尚鬼而諸侯不來性者生
之靜也欲者心之使也置情攸往引類同歸雀乳於空城
之側鵲飛于鼎耳之上短長之制既曰由人黔懿崇山同
車共軫必有神道裁成倚伏一則以為殃豐一則以為休

徵故曰德勝不祥而義厭不惠是以聖王常由德義消伏
災咎也

洪範五行傳曰木者東方威儀容貌也古者聖王無則天
子穆穆諸侯皇皇登輿則有鸞和之節車則有佩玉之
度田狩則有二驅之制飲食則有享獻之禮無事不出境
此容貌動作之得節所以順木氣也如人君違時令失威
儀田獵馳騁不反宮室飲食沉湎不顧禮制縱欲恣睢出
入無度多繇役以奪人時增賦稅以奪人財則木不曲直
○齊後主武平五年鄴城東青桐樹有如人狀京房易傳
曰王德衰天下人將起則有木生為人狀是時後主怠於國

政耽荒酒色威儀不肅馳騁無度大發繇役盛脩宮室後
二歲而亡木不由直之効也

七年宮中著樹大數圍夜半無故自拔齊以木德三無故
自拔亡國之應也其年齊亡

開皇八年四月幽州人家以白楊木懸竈上積十餘年忽
生三條皆長三尺餘甚鮮茂仁壽二年春蓋屋人以楊木
為屋梁生三條長二尺京房易傳曰妃后有顛木仆反立
斷枯復生獨孤后專恣之應也

仁壽元年十月蘭州楊樹上松生高三尺六節十一枝示
志曰松不改柯易葉楊者危脆之木此永久之業齊末

亡之地也是時帝惑讒言幽廢太子初立晉王為皇太子
天戒若曰皇太子不勝任永久之業經齊末危亡帝不悟及
帝崩太子立是為煬帝竟以亡國

仁壽四年八月河間柳樹無故枯落既而花葉復生京房
易飛候曰木再榮國有大喪是歲宮車晏駕

洪範五行傳曰金者西方萬物既成殺氣之始也古之王
者興師動衆建立旗鼓以誅殲賊經暴虐安天下殺伐必
應義以順金氣如人君樂侵陵好攻戰貪城邑之賂以輕
百姓之命人皆不安外內騷動則金不從革

陳禎明二年五月東冶鐵鑄有物赤色大如斗自天墜露

所隆隆有聲鐵飛破屋而四散燒人家時後主與隋雖結
和好遣兵度江掩襲城鎮將士勞敝府藏空竭東冶者陳
人鑄兵之所鐵飛為變者金不從革之應天戒若曰陳國
小而兵弱當以和好為固無鑄兵而黷武以害百姓後主
不悟又遣偽將陳紀任蠻奴蕭摩訶數寇江北百姓不堪
其役及隋師度江而二將降款卒以滅亡

洪範五行傳曰火者南方陽光為明也人君向南蓋取象
也昔者聖帝明王負宸攝袂南面而聽斷天下攬海內之
雄俊積之於朝以續聰明推邪佞之偽臣投之于野以通
壅塞以順火氣夫不明之君惑於讒口白黑雜揉代相是

非衆邪並進人君疑惑棄法律間骨肉殺太子逐功臣以
篡代宗則火失其性

梁天監元年五月有盜入南北掖燒神武門總章觀時帝
初即位而火燒觀闕不祥之甚也既而太子薨皇孫不得
立及帝暮年惑於朱异之口果有疾景之亂宮室多被焚
燒天譴所以先見也

普通二年五月晚琰殿火延燒後宮二千餘間中大通元
年朱雀航華表火明年同泰寺火大同三年朱雀門災水
沴火也是時崇崇尚佛道宗廟牲牲皆以麩代之又委萬
乘之重數詣同泰寺捨身為奴令王公已下贖之初陽為

不許後為嘿許方始還宮天誠若曰梁武為國主不遵先
王之法而淫於佛道橫虐羣臣使其社稷不得血食也
天數見變而帝不悟後竟以亡及江陵之敗闔城為賤隸
焉即捨身為奴之應也

陳永定三年重雲殿災

東魏天平二年十一月閭闔門災是時齊神武作宰而大
野拔斬樊子鵠以州來降神武聽讒而殺之司空元暉免
逐功臣大臣之罰也

武定五年八月廣宗郡火燒數千家

後齊後主天統三年九龍殿災延燒西廊四年昭陽宮先

瑤華三殿災延燒龍舟是時讒言任用正士道消祖考徵
作歌謠斛律明月以誅死讒夫昌邪勝正之應也京房易
傳曰君不思道厥妖火燒宮

開皇十四年將祠泰山令使者致石像神祠之所未至數
里野火歟起燒像碎如小塊時帝頗信讒言猜阻骨肉滕
王瓚失志而死創業功臣多被夷滅故天見變而帝不悟
其後太子勇竟被廢戮

大業十二年顯陽門災舊名廣陽則帝之姓名也國門之
崇顯號令之所由出也時帝不遵法度驕奢荒怠裴蘊虞
世基之徒阿諛順旨掩塞聰明宇文述以讒邪顯進忠諫

者咸被誅戮天戒若曰信讒害忠則除廣陽也

洪範五行傳曰水者北方之藏氣至陰也宗廟者祭祀之象也故天子親耕以供粢盛王后親蠶以供祭服敬之至也發號施令十二月咸得其氣則水氣順如人君簡宗廟不禱祀逆天時則水不潤下

梁天監二年六月大末信安安豐三縣大水春秋考異曰陰盛臣逆人悲則水出河決是時江州刺史陳伯之益州刺史劉季連舉兵反叛師旅數興百姓愁怨臣逆人悲之應也

年八月建康大水濤上御道七尺七年五月建康又大

是時數興師旅以拒魏軍十二年四月建康大水是時大發卒築浮山堰以遏淮水勞役連年百姓悲怨之應也

中大通五年五月建康大水御道通船京房易飛候曰大水至國賤人將貴蕭棟侯景僭稱尊號之應也

後齊河清二年十二月兗趙魏三州大水天統三年并州汾水溢議曰水者純陰之精陰氣洋溢者小人專制是時和士開元文遙趙彥深專任之應也

武平六年八月山東諸州大水京房易飛候曰小人踊躍無所畏忌陰不制於陽則涌水出是時群小用事邪佞滿朝閹豎嬖倖伶人封王此其所以應也

開皇十八年河南八州大水是時獨孤皇后干預政事濫
殺宮人放黜宰相楊素頗專水陰氣臣妾盛強之應也
仁壽二年河南河北諸州大水京房易傳曰顓事有智誅
罰絕理則厥災水亦由帝用刑嚴急臣下有過帝或親
臨斬決又先是柱國史萬歲以忤旨被戮誅罰絕理之應
也

大業三年河南大水漂沒三十餘郡帝嗣位以來未親郊
廟之禮簡宗廟廢祭祀之應也

洪範五行傳曰土者中央為內事宮室臺榭夫婦親屬也
古者自天子至於士宮室寢居大小有差高卑異等骨肉

有恩故明王賢君脩宮室之制謹夫婦之別加親戚之恩

敬父兄之禮則中氣和久君肆心縱意大為宮室高為臺

榭雕文刻鏤以疲人力淫泆無別妻妾過度犯親戚侮父

兄中氣亂則稼穡不成

齊後主武平四年山東饑是時大興土木之功於仙都苑

又起宮於邯鄲窮修極麗後宮有御千餘人皆寶衣玉食

逆中氣之咎也

煬帝大業五年燕代齊魯諸郡饑先是建立東都制度崇

侈又宗室諸王多遠徙邊郡

洪範五行傳曰貌之不恭是謂不肅則下不敬陰氣勝故

厥咎狂厥罰常雨厥極惡時則有服妖時則有龜孽有雞
禍有不體生上體之病有青黃青梓惟金漆木
貌不恭

侯景僭即尊號升圓立行不正正履有識者知其不免景
尋敗

梁元帝既平侯景破蕭紀而驕矜之色性又沉猜由是
臣下離貳即位三年而為西魏所陷帝竟不得其死

陳後主每祀郊廟必稱疾不行建寧令章華上奏諫曰孫
三妃以臨軒祀宗廟而稱疾非祗肅之道後主怒而斬之

又引江總孔範等內宴無復尊卑之序號為狎客專以詩

酒為娛不恤國政祕書監傅縡上書諫曰人君者恭事上

帝子愛下人省嗜慾遠邪佞未明求衣日旰忘食是以澤

波區宇變流子孫陛下頃來酒色過度不虔郊廟大神專

媚淫昏之鬼小人在側宦官擅權惡誠直如仇誰視時人

如草芥後宮曳羅綺廐馬餘菽粟百姓流離轉屍蔽野神

怒人怨眾叛親離臣恐東南王氣自斯而盡後主不聽驕

恣日甚未幾而國滅

陳司空侯安都自以有安社稷之功驕矜日甚每侍宴

酒酣輒箕踞而坐嘗謂文帝曰何如作臨川王時又借華

林園水殿與妻妾賓客置酒於其上帝甚惡之後竟誅死

○東魏武定五年後齊文襄帝時為世子屬神武帝崩秘
不發喪朝魏帝於鄴魏帝宴之文襄起舞及嗣位又朝魏
帝於鄴侍宴而愔有識者知文襄之不免後果為盜所害
○神武時司徒高昂嘗詣相府將直入門門者止之昂怒
引弓射門者神武不之罪尋為西魏所殺

後齊後主為周師所迫至鄴集兵斛律孝卿勸後主親勞
將士宜流涕慷慨以感激之人當自奮孝卿授之以辭後
主然之及對眾嘿無所言因赧然大笑左右皆哂將士怒
曰身尚如此吾輩何急由是皆無戰心俄為周師所虜
煬帝自負才學每驕天下之士嘗謂侍臣曰天下當謂朕

嘉靖二十一年八月

承藉餘緒而有四海耶設令朕與士大夫高選亦當為天
子矣謂當世之賢皆所不逮書云謂公莫已若者亡帝自
矜已以輕天下能不亡乎帝又言習其音其後竟終於江
都此亦魯襄公終於楚宮之類也

常雨水

梁天監七年七月雨至十月乃霽洪範五行傳曰陰氣強
積然後生水雨之災時武帝頻年興師是歲又大舉北伐
諸軍頗捷而士卒罷敝百姓怨望陰氣畜積之應也

陳太建十二年八月大雨霖霖時始興王叔陵驕恣陰氣
盛強之應也明年宣帝崩後主立叔陵刺後主於喪次宮

人救之僅而獲免叔陵出閣就東府作亂後主令蕭摩訶破之死者千數

東魏武定五年秋大雨七十餘日元瑒劉思逸謀殺文襄之應也

後齊河清三年六月庚子大雨晝夜不息至甲子山東大水人多餓死是歲突厥寇并州陰戎作桺此其應也

天統三年十月積陰大雨胡太后淫亂之所惑也

武平七年七月大霖雨水滂戶流亡是時駱提婆韓長鸞等用事小人專政之罰也

後周建德三年七月霖雨三旬時衛刺王直潛謀逆亂屬帝幸雲陽宮以其徒襲肅章門尉遲運逆拒破之其日雨霽

大雨雪

梁普通二年三月大雪平地三尺洪範五行傳曰庶徵之常雨也然尤甚焉雨陰也雪又陰畜積甚盛也皆妾不妾

臣不臣之應時義州刺史文僧朗以州叛於魏臣不臣之應也

大同三年七月青州雪害苗稼是時交州刺史李貴舉兵反僭尊號置百官擊之不能克

十年十二月大雪平地三尺是時邵陵王綸湘東王纘武陵王紀並權侂人主頗為驕恣皇太子甚惡之帝不能抑損上天見變帝又不悟及侯景之亂諸王各擁強兵外有赴援之名內無勤王之實委棄君父自相屠滅國竟以亡

東魏興和二年五月大雪時後齊神武作宰登卒十餘萬築鄴城百姓怨思之徵也

武定四年二月大雪人畜凍死道路相望時後齊霸政而步落稽舉兵反寇亂數州人多死亡

後齊河清二年二月大雪連雨南北千餘里平地數尺繁

霜晝下是時突厥木杆可汗與周師入并州殺掠吏人不

可勝紀

天統二年十一月大雪三年正月又大雪平地二尺武平

三年正月又大雪是時馮淑妃陸令萱內制朝政陰氣盛

積故天變屢見雷雨不時

陳太建元年七月大雨震雷陵華表文震慧日寺剎危

宮寺重閣門下一女子震死京房易飛候曰雷雨霹靂丘

陵者逆先人令為火殺人者人君用讒言殺正人時蔡景

歷以奸邪任用右僕射陸繕以讒毀獲譴發病而死

十年三月震武庫時帝好丘禎年北伐內外虛竭將士勞

散既克淮南又進圖彭沛王喜切諫不納由是三朝微諸
軍皆沒遂失淮南之地武皇帝者兵器之所聚也而震之天
戒若曰宜戢兵以安百姓帝不悟又大興軍旅其年六月
又震太皇寺刹莊嚴寺靈樂重陽閣東樓鴻臚府門太皇
莊嚴二寺陳國奉佛之所重陽閣每所遊宴鴻臚賓客禮
儀之所在而同歲震者天戒若曰國威已喪不務脩德後
必有恃佛道耽宴樂棄禮儀而亡國者陳之君臣竟不悟
至後主之代災異屢起懼而於太皇寺捨身為奴以祈冥
助不恤國政耽酒色棄禮法不脩鄰好以取敗亡

齊武平元年夏震丞相段孝先南門柱京房易傳曰震擊

月又兩雹時始興王叔陵驕恣陰結死士圖為不逞帝文
寵遇之故天三見變帝不悟乃帝崩叔陵果為亂逆

服妖

後齊婁后卧疾寢衣無故自舉俄而后崩

文宣帝末年衣錦綺傅粉黛數為胡服微行市里粉黛者
婦人之飾陽為陰事君變為臣之象也及帝崩太子嗣位
被廢為濟南王又齊氏出自陰山胡服者將反初服也錦
綵非帝王之法服微服者布衣之事齊亡之効也

後主好令宮人以白越布折額狀如髮幘又為白蓋比二
者喪禍之服也後主果為周武帝所滅父子同時被害

武平時後主於苑內作貧兒村親衣縑縷之服而行乞其
間以為笑樂多令人服烏衣以相執縛後主果為周所敗
被虜於長安而死妃后窮困至以賣燭為業

後周大象元年服冕二十有四旒車服旌鼓皆以二十四
為節侍衛之官服五色雜以紅紫令天下車以大木為輪
不施輻朝士不得佩綬婦人墨粧黃眉又造下帳如送終
之具令五皇后各居其一實宗廟祭器於前帝親讀版而
祭之又將五輅載婦人身率左右步從又倒懸鷄及碎瓦
於車上觀其作聲以為笑樂皆服妖也帝尋暴崩而政由
於隋周之法度皆悉改易

貴臣門及屋者不出三年佞臣被誅倭歲和士聞被戮
木冰

東魏武定四年冬天雨木冰洪範五行傳曰陰之盛而凝
滯也木者少陽貴臣象也將有害則陰氣脅木木先寒故
得雨而冰襲之木冰一名介介者兵之象也時司徒侯景
制河南及神武不豫文襄懼其為亂而徵之景因舉兵反
豫州刺史高元成襄州刺史李密廣州刺史暴顯並為景
所執辱貴臣有害之應也其後左僕射慕容紹宗與景戰
於渦陽俘斬五萬

後齊天保二年兩木冰三月初清河王岳為高歸彥所誅

是歲以憂死

武平元年夏兩木冰明年二月又木冰時錄尚書事和士
開專政其年七月太保琅邪王儼矯詔殺之領軍大將軍
庫狄伏連尚書右僕射馮子琮並坐儼賜死九月儼亦遷
害。六年七年頻歲春又木冰其年周師入晉陽因平鄴
都後主走青州貴臣死散州郡被兵者不可勝數

大雨雹

梁中大通元年四月大雨雹范範五行傳曰雹陰者陽之
象也時帝數捨身為奴拘信佛法為沙門所制

陳大建二年六月大雨雹十年四月又大雨雹十三年九

開皇中房陵王勇之在東宮口以宜陽公主世積家婦人所
服領巾製同樂幃軍幟婦人為陰臣象也而服兵幟臣有
兵禍之應矣勇竟而遇害豈積坐伏誅
雞禍

開皇中有人上書言類感已來雞鳴不鼓翅類腋下物
而妨之翻不得舉肘腋之臣也更為變奏書奏不省京房易
飛候曰雞鳴不鼓翅國有大害廿後大臣多被夷滅諸王
廢黜太子幽廢

大業初天下雞鳴不鳴京房易飛候曰雞夜鳴急公文云
昏而鳴百姓有三人定鳴之雞以土下鳴流血漫屋及中卒

已後軍國多務用度不足於是多心暴賦苛守百姓
不聊生矣各起而為盜戰事不息屍骸被野
龜孽

開皇中掖庭宮每夜有人來挑宮人宮司以聞帝曰
甚嚴人何從而入嘗言是妖精耳因取宮人曰若逢但
其後有物如人夜來登牀宮人抽刀斫之若中枯骨其
落然而走宮人逐之因入池而沒明日帝令涸池得一龜
徑尺餘其上

王諂媚宮掖求嗣之應云

青首青祥

陳祖明二年四月羣鳥無數自蔡洲墜入石頭淮至青塘
兩岸數日死隨流出江近青祥也京房易飛候曰鼠無故
羣居不穴眾聚者甚石死未幾而國亡

金沱木

陳天嘉六年秋七月儀賢堂無故自廢近金沱木也時帝
盛修宮室其顯德樂五殿稱為壯麗百姓失業故木失其
性也儀賢堂者禮賢尚齒之謂無故自廢天戒若曰帝好
奢侈不能思賢能何用乎名也帝不悟明年竟崩

禎明元年六月宮內火殿若有一錐斫伐之聲其殿因無
故而倒七月朱雀航又無故自斫後主盛脩園囿不度

宗廟水殿者遊登之所朱雀航有國門之大路而無故自
壞天戒甚言宮室毀津路絕後主不悟竟為隋之滅宮廟
為墟

後齊世昭帝將還楊愔乘車而入東門愔卒無故自折
帝甚惡之歲餘而崩

河清二年長廣郡廳事梁忽刺若人狀太守惡而削去之
明日復然長廣帝本封也木為變不祥之兆其年帝崩

武平七年秋穆后將如晉陽向北宮辭胡太后至宮內門
所乘七寶車無故墮入於地牛沒四足是歲齊滅后被虜

於長安

後周建德六年青城門無故自崩青者東方色春宮之象
也時皇太子無威儀禮節青城門無故自崩者皇太子不
勝任之應帝不悟明年太子嗣位果為無道周室危亡實
自此始

大業中齊王暕於東都起第新構寢堂其杙無故而折時
上無太子天下皆以暕次當立公卿屬望暕遂驕恣呼術
者令相又為厭勝之事堂杙無故自折木失其性姦謀之
應也天見變以戒之暕不悟後竟得罪於帝

洪範五行傳曰言之不從是謂不乂厥外僭厥罰常陽敬
極憂時則有詩妖時則有毛蟲之孽時則有大禍故有口

舌之病有白青白祥惟木疹金
言不從

梁武陵王紀僭即帝位建元曰天正永豐侯蕭撫曰王不
克矣昔桓玄年號大亨有識者以為二月了而玄之敗實
在仲春今日天正正之為文一止其能久乎果一年而敗
後齊文宣帝時太子殷當冠詔令邢子才為制字子才字
之曰正道帝曰正一止也吾兒其賢乎子才請改帝不許
曰天也因顧謂常山王演曰奪時任汝慎無殺也及帝崩
太子嗣位常山果廢之而自立殷尋見害武成帝時左
僕射和士開言於帝曰自古帝王盡為灰土堯舜桀紂竟

亦何異陛下宜及少壯恣意歡樂一日可以當千年無為
自勤約也帝悅其言彌加恣侈士開既導帝以非道身又
擅權竟為御史中丞所殺武平中陳人寇彭城後主發
言憂懼侍中韓長鸞進曰縱失河南猶得為龜茲國子淮
南今沒何足多慮人生幾何時但為樂不須憂也帝甚悅
遂耽荒酒色不以天下為慮未幾為周所滅

武平七年後主為周師所敗走至鄴自稱太上皇傳位於
太子恒改元隆化時人離合其字曰降死竟降周而死
周武帝改元為宣政梁主蕭巋離合其字為宇文立日其

年六月帝崩

宣帝在東宮時不脩法度武帝數撻之及嗣位摸其痕而
大罵曰死晚也年又改元為大龜蕭歸又離合其字曰天
子家明年而帝崩

開皇初梁王蕭琮改元為廣運江陵父老相謂曰運之為
字軍走也吾君當為軍所走乎其後琮朝京師而被拘留
不反其叔父嚴掠居人以叛梁國遂廢

文帝名皇太子曰勇晉王曰英秦王曰俊蜀王曰秀開皇初
有人上書曰勇者一夫之用又千人之秀為英萬人之秀
為俊斯乃布衣之美稱非帝王之嘉名也帝不省時人呼
楊姓多為羸者或言於上曰楊英反為羸殃帝聞而不擇

遽改之其後勇為秀皆被廢黜煬帝嗣位終失天下卒為
楊氏之殃

煬帝即位號年曰大業識者惡之曰於字離合為大君者
也尋而天下喪亂遂一土皆為煬帝之酷業

煬帝常從容謂祕書郎虞世南曰我性不欲人諫若位望
通顯而來諫我以求當世之名者彌所不耐至於卑賤之
士雖少寬假然卒不置之於地汝其知之時議者以為古
先哲王之馭天下也明四目達四聰懸鼓諫之鼓立書謗
之木以開言者之路猶恐忠言之不至由是澤敷四海慶
流子孫而帝惡直言讎諫士其能以乎竟逢殺逆

旱

梁天監元年大旱米斗五千人多餓死洪範五行傳曰若持亢陽之節興師動衆勞人過度以起城邑不顧百姓臣下悲愆然而心不能從故陽氣盛而失度陰氣沉而不附陽氣盛旱災應也初帝起兵襄陽破張沖敗陳伯之及平建康前後連戰百姓勞敝及即位後復與魏交兵不止之應也

陳太建十二年春不雨至四月先是周師掠淮北始興王叔陵等諸軍敗績淮北之地皆沒於周蓋其應也

東魏天平四年并肆汾建晉及秦陝等諸州大旱人多流散是歲齊神武與西魏戰於沙苑敗績死者數萬

東魏武定二年冬春旱先是西魏師入洛陽神武親帥軍大戰於芒山死者數萬

後齊天保九年夏大旱先是大發卒欲示長城四百餘里勞役之應也

乾明元年春旱先是發卒數十萬築金鳳聖應崇光三臺窮極侈麗不恤百姓亢陽之應也

河清二年四月并晉已西五州旱是歲發卒築關突厥二十萬衆毀長城窮恒州

後主天統二年春旱是時大發卒起大明宮

開皇四年已後京師頻旱時漘都龍首建立宮室百姓勞
敝充陽之應也

大業四年燕代緣邊諸郡旱時發卒百餘萬築長城帝親
巡塞表百姓失業道殣相望

八年天下旱百姓流亡時發四海兵帝親征高麗六軍凍
餓死者十八九

十三年天下大旱時郡縣細邑米道築城發男女無少長
皆就役

詩妖

梁天監三年六月八日武帝講於重雲殿沙門誌公忽然

起舞歌樂須臾悲泣因賦五言詩曰樂哉三十餘慈哉五

十裏但看八十三子地妖災起佞臣作欺妄賊臣滅君子
若不信吾語龍時候賊起且至馬中間銜悲不見喜梁自

天監至于大同三十餘年江表無事至太清二年臺城陷
帝享國四十八年所言五十裏也太清元年八月十三而

侯景自懸瓠來降在丹陽之北子地帝惑朱异之言以納
景景之作亂始自戊辰之歲至午年帝憂崩十年四月八

日誌公於大會中又作詩曰元尾狗子始者狂欲死不死
鬻人傷須臾之間自滅亡患在汝陰死三湘橫尸一日無

人藏侯景小字狗子初自懸瓠來降懸瓠則古之汝南也

巴陵南有地名三湘即景奔敗之所

天監中茅山隱士陶弘景為五言詩曰夷甫任散誕平叔坐談空不言昭陽殿忽作單于宮及大同之季公卿唯以談玄為務夷甫平叔朝賢也侯景作亂遂居昭陽殿大同中童謠曰青絲白馬壽陽來其後侯景破丹陽乘白馬以青絲為羈勒陳初有童謠曰黃班青驄馬發自壽陽溪來時冬之氣未去日春風始其後陳主果為韓擒所敗擒本名擒獸黃班之謂也破建康之始復乘青驄馬往反時節皆相應

陳時江南盛歌王獸之桃葉之詞曰桃葉復桃葉度江不用憾但度無所苦我自迎接以晉王伐陳之始置營桃葉山下及韓擒度江大將任蠻奴至新林以導北軍之應陳後主造齊雲觀國人歌之曰齊雲觀冠來無際畔功未畢而為隋師所虜

禎明初後主作新歌詞甚哀怨令後宮美人習而歌之其辭曰王樹後庭花花開不復久時人以歌識此其不久兆也。齊神武始移都于鄴時有童謠云可憐青雀子飛入鄴城裏作窠猶未成舉頭失鄉里寄書與婦母好看新婦子魏老靜帝者清河王之子也后則神武之女鄴都宮室未備即逢禎代作窠未成之効也老靜尋崩文宣以后為

太原長公主降於楊愔時婁后尚在故言寄書於婦母新婦子斥后也

武定中有童謠云百尺高竿摧折水底燃燈澄滅高者齊姓也澄文襄名五年神武崩摧折之應七年文襄遇盜所害澄滅之徵也

天保中陸鴻和入國書其屋壁曰十年天子為尚可百日天子急如火周年天子迭代坐時文宣帝真國十年而崩廢帝嗣立百餘日用替厥位孝昭即位一年而崩此其効也。武平元年童謠曰狐截尾你欲除我我除你其年四月隴東王胡長仁謀遣刺客殺和士開事露返為士開所

譖死。二年童謠曰和士開七月二十日將你向南臺小兒唱訖一時拍手云此以却至七月二十五日御史中丞琅邪王儼執士開送於西臺而斬之是歲又有童謠曰七月刈禾傷旱九月喫饑正好十月泚以蕩煞足十一月出却趙老七月士開被誅九月琅邪王遇害十一月趙彥深出為

西兗州刺史

武平末童謠曰薰花執欲落注樽但滿酌時穆后母子淫僻干預朝政時人患之穆后以二黃花尋逢齊立欲落之應也

鄴中又有童謠曰金作掃帚王仁記酒掃殿屋迎西家未

幾周師入鄴

周初有童謠曰白楊樹頭金雞鳴祇有阿舅無外甥靜帝
隋氏之甥既遜位而崩諸舅強

周宣帝與宮人夜中連臂踴躍而歌曰自知身命促把燭
夜行遊帝即位二年而崩

開皇十年高祖幸并州宴秦孝王及王子相帝為四言詩
曰紅顏詎幾玉貌須臾一朝花落白髮難除明年後歲誰

有誰無明年而子相卒十八年而秦孝王薨

大業十一年煬帝自京師如東都至孝樂宮飲酒大醉因
賦五言詩其卒章曰徒有歸飛心無復因風力令美人再

三吟詠帝泣下霑襟侍御者莫不哀歎帝因幸江都復作

五言詩曰求歸不得三真成遭箇春鳥聲爭勸酒梅花笑

殺人帝以三月被弒即遭春之應也宣元年盜賊蜂起道路

隔絕帝懼遂無還心帝復夢二豎子歌曰住亦死去亦死

未若乘船度江水由是築居丹陽將及焉功未就而帝被

殺大業中童謠曰桃李子鴻鵠也陽山宛轉花林裏莫

浪語誰道許其後李密之楊玄感也為吏所拘在路逃

叛潛結羣盜自陽城山而來襲破口倉後復屯兵死內

莫浪語密也守文化及自號許國亦破滅誰道許者蓋

驚疑之辭也

毛蟲之孽

梁武帝中大同元年邵陵王綽討徐州卧内方書有種
鬪於欄上墮而獲之太清中遠一伏景之亂將兵援臺城至
鍾山有螫熊無何至西園綸所乘之馬毛蟲之孽也綸尋為王
僧辯所敗亡至南陽為西魏所殺

中大同中每夜狐鳴闕下數年乃止京房易飛侯曰野獸
羣鳴邑中且空虛俄而因亂丹陽死喪略盡

陳禎明初狐入牀下捕之不可獲言小房易飛侯曰狐入君室
室不居未幾而國滅

東魏武定三年九月豹入鄴城南門格殺之五年八月豹

又上銅爵臺京房易飛侯曰野獸入邑及至朝廷若道上
官府門有太宮君亡是歲東魏師敗於玉辟神武遇疾崩
後齊武平二年有兔出廟社之中京房易飛侯曰兔入王
室其君亡案廟者祖宗之神室也後五歲周師入鄴後主
東奔。武平末并肆諸州多狼而食人洪範五行傳曰狼
貪暴之獸大體以白色為主兵之表也又似犬近犬禍也
京房易傳曰君將無道害將及人去之深山以全身厥妖
狼食人時帝任用小人競為貪暴殘賊人物食入之應尋
為周軍所滅兵之象也

武平中朔州府門外無何有小兒脚跡又擁土為城雉之

狀時人恠而察之乃狐媚所為漸流至并鄴與武定三年
同占是歲南安王思好起兵於北朔直指并州為官軍所
敗鄭子饒并法高尋復亂山東

犬禍

後齊天保四年鄴中及頓之並有大與女子交洪範五行
傳曰異類不當交而交諱亂之氣大交人為大禍大禍者
亢陽失衆之應也時帝不恤國政恩澤不流於其國

後主時犬為開府儀同三司有夫人郡君之號給兵以奉
養食以梁肉藉以茵蓐天奪其心爵加於犬近犬禍也天
若曰狗上皆類犬後主不悟遂以取滅

後周保定三年有大生子鬣已後分為兩身二尾六足犬
猛鬣而有爪牙將士之象也時宇文護與侯休侯龍鳳等
有謀懷貳大體後分此其應也

天業元年鴈門百姓間犬多去其主羣聚於野形如狼
狼而噉噬行人數年而止五行傳曰犬守禦者也而今去
其主臣不下附之象形變如狼狼色白為主兵之應也其
後帝窮兵黷武勞役不息天戒若曰無為勞役守禦之臣
將叛而為害帝不悟遂起兵加之少續有西域遼東之舉
天下怨叛及江都之變並循衛之也

白青白祥

梁大同二年地生白毛長三尺近曰祥也孫盛以為勞天之異先是大發卒築浮山堰功費鉅億功垂就而復潰者數矣百姓嗷嗷呼嗟滿道

齊河清元年九月滄洲及長城之下地多生毛或白或黑長四五寸近曰祥也時北築長城內興三臺人苦勞力投開皇六年七月京師雨毛如髮尾長者三尺餘短者百六七寸京房易飛侯曰天雨毛其國大飢是時關中旱粟滿貴後齊天統初岱山封禪壇玉壁自出近曰祥也岱山三者易姓告代之所玉壁所用幣而自出將有易姓者用幣之象其後齊亡地入于周及高祖受周禪天下統焚

梁太山告祠之應也

武平三年白水巖下青石壁傍有文曰齊亡走人改之為土延後主以為嘉瑞百寮賀後周師入國後主果棄鄴而走

開皇十七年石墮於武安滏陽間十餘洪範五行傳曰石自高墮者君將有危殆也後七載帝崩

開皇末高祖於宮中埋二小石於地以誌置牀之所未幾變為玉劉向曰王者至貴也賤將為貴之象及大業末盜皆僭名號

大業十三年西平郡有石文曰天子立千百年百寮稱賀有

識者尤之曰千年萬歲者身後之意也今稱立千年者為
在非遠明年而帝被殺

木沴金

梁大同十二年曲阿建陵隧口石鼓騾動木沴金也動者
遷後之象天戒若曰園陵無主石麟將為人所徙也後竟
國立

後齊河清四年殿上石自起兩兩相擊雖蓋以為石陰類
下人象殿上石自起者左右親人離叛之應及周師東伐
寵臣尉相願乞扶貴和兄弟韓_世建業之徒皆叛入周
梁大同十二年正月送辟邪二下建陵左雙角者至陵所

右獨用者將引於車上振躍者三車兩轅俱折因換車未
至陵二里又躍者三每一振則車側人莫不聳奮其地三
四尺車輪陷入土二寸木沴金也劉向曰失衆心令不行
言不從以亂金氣也石為陰臣象也臣將為變之應梁武
暮年不以政事為意君臣唯講佛經談玄而已朝綱紊亂
令不行言不從之咎也其後果致至景宗之亂

周建德元年濮陽郡有石像郡官公載向府將刮取金在
道自躍投地如此有再乃以大繩縛者車壁又絕繩而下
時帝既滅齊又事淮南征伐不息百姓疲敝失衆心之應
也

皇朝書目考卷之二十二

三十一

隋書

五行上 隋書二十二

